

Statistischer Bericht

E I 2 – m 01 / 21

Verarbeitendes Gewerbe

(sowie Bergbau und Gewinnung von Steinen und Erden)

im Land Brandenburg

Januar 2021

Tätige Personen

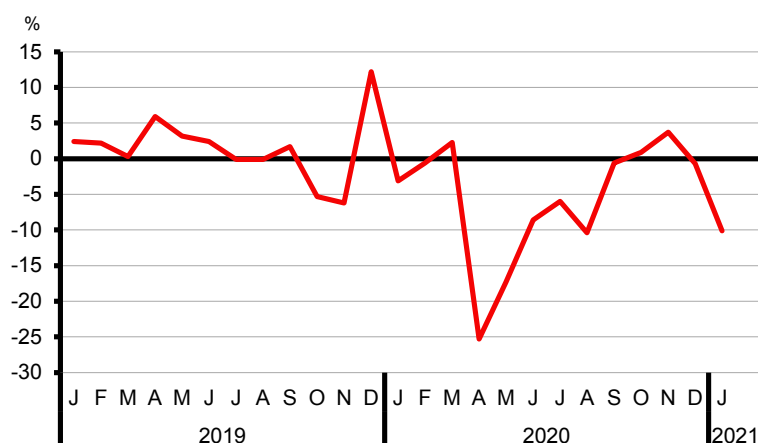
Umsatz

Verwaltungsbezirke

Auftragseingangsindex

Umsatz des Verarbeitenden Gewerbes im Land Brandenburg seit Januar 2019

Veränderung zum gleichen Vorjahresmonat in Prozent



Impressum

Statistischer Bericht
E I 2 – m 01 / 21

Erscheinungsfolge: monatlich
Erschienen im **März 2021**

Herausgeber

Amt für Statistik Berlin-Brandenburg
Steinstraße 104 - 106
14480 Potsdam
info@statistik-bbb.de
www.statistik-berlin-brandenburg.de

Tel. 0331 8173 - 1777
Fax 030 9028 - 4091

Amt für Statistik Berlin-Brandenburg,
Potsdam, 2021

Zeichenerklärung

- 0 weniger als die Hälfte von 1
in der letzten besetzten Stelle,
jedoch mehr als nichts
- nichts vorhanden
- ... Angabe fällt später an
- () Aussagewert ist eingeschränkt
- / Zahlenwert nicht sicher genug
- Zahlenwert unbekannt oder
geheim zu halten
- x Tabellenfach gesperrt
- p vorläufige Zahl
- r berichtigte Zahl
- s geschätzte Zahl



Dieses Werk ist unter einer Creative Commons Lizenz
vom Typ Namensnennung 3.0 Deutschland zugänglich.
Um eine Kopie dieser Lizenz einzusehen, konsultieren Sie
<http://creativecommons.org/licenses/by/3.0/de/>

Inhaltsverzeichnis

	Seite		Seite
Metadaten zu dieser Statistik (externer Link)		3 Auftragseingangsinde	
Tabellen		Auftragseingangsgewichtung für das Verarbeitende Gewerbe im Land Brandenburg 2015	11
1 Betriebe		3.1 Auftragseingangsinde für das Verarbeitende Gewerbe im Land Brandenburg seit 2015 nach Monaten – Volumenindex	12
1.1 Betriebe des Verarbeitenden Gewerbes (sowie Bergbau und Gewinnung von Steinen und Erden) im Land Brandenburg seit 2005	4	3.2 Auftragseingangsinde Gesamt für das Verarbeitende Gewerbe im Land Brandenburg im Januar 2021 nach Wirtschaftsabteilungen – Volumenindex	13
1.2 Betriebe des Verarbeitenden Gewerbes (sowie Bergbau und Gewinnung von Steinen und Erden) im Land Brandenburg im Januar 2021 nach Verwaltungsbezirken	5	3.3 Auftragseingangsinde Inland für das Verarbeitende Gewerbe im Land Brandenburg im Januar 2021 nach Wirtschaftsabteilungen – Volumenindex	14
1.3 Betriebe des Verarbeitenden Gewerbes (sowie Bergbau und Gewinnung von Steinen und Erden) im Land Brandenburg im Januar 2021 nach Wirtschaftsabteilungen	6	3.4 Auftragseingangsinde Ausland für das Verarbeitende Gewerbe im Land Brandenburg im Januar 2021 nach Wirtschaftsabteilungen – Volumenindex	15
1.4 Betriebe des Verarbeitenden Gewerbes (sowie Bergbau und Gewinnung von Steinen und Erden) im Land Brandenburg im Januar 2021 nach Wirtschaftsabteilungen – Veränderung zum Vorjahresmonat	7	3.5 Auftragseingangsinde für das Verarbeitende Gewerbes im Land Brandenburg seit 2015 nach Monaten – Wertindex	16
2 Fachliche Betriebsteile		Grafik	
2.1 Fachliche Betriebsteile der Betriebe des Verarbeitenden Gewerbes (sowie Bergbau und Gewinnung von Steinen und Erden) im Land Brandenburg seit 2009	8	Auftragseingangsinde für das Verarbeitende Gewerbe im Land Brandenburg seit Januar 2019	11
2.2 Fachliche Betriebsteile der Betriebe des Verarbeitenden Gewerbes (sowie Bergbau und Gewinnung von Steinen und Erden) im Land Brandenburg im Januar 2021 nach Wirtschaftsabteilungen	9	Anhang	
2.3 Fachliche Betriebsteile der Betriebe des Verarbeitenden Gewerbes (sowie Bergbau und Gewinnung von Steinen und Erden) im Land Brandenburg im Januar 2021 nach Wirtschaftsabteilungen – Veränderung zum Vorjahresmonat	10	Klassifikation der Wirtschaftszweige (WZ 2008) nach Wirtschaftsabteilungen	17

1.1 Betriebe des Verarbeitenden Gewerbes (sowie Bergbau und Gewinnung von Steinen und Erden) im Land Brandenburg seit 2005

Jahr Monat Quartal Halbjahr	Be- triebe	Tätige Personen	Geleistete Arbeits- stunden	Entgelte	Umsatz		
					insgesamt	darunter Ausland	
						insgesamt	mit der Eurozone
	Durchschnitt / Anzahl		1 000		1 000 EUR		
2005	369	64 643	106 130	1 986 312	15 653 083	3 776 217	1 560 042
2006	385	66 714	109 335	2 042 555	17 038 849	4 456 847	1 945 126
2007	385	69 962	114 757	2 201 198	18 725 307	4 885 279	1 980 976
2008	409	72 920	119 530	2 337 477	19 598 272	5 083 461	2 102 359
2009	416	73 006	114 293	2 322 537	17 671 523	4 384 554	1 867 932
2010	413	73 127	118 700	2 416 398	19 968 245	5 425 114	2 260 019
2011	436	78 566	128 691	2 653 660	22 815 291	6 606 781	2 649 403
2012	440	79 587	128 165	2 774 509	22 700 406	6 946 128	2 558 587
2013	439	78 694	125 989	2 809 443	22 675 683	6 859 415	2 658 469
2014	434	78 726	126 740	2 881 766	22 979 016	6 899 201	2 718 214
2015	434	78 895	126 820	2 988 631	23 130 409	7 461 750	3 052 497
2016	446	79 589	128 076	3 091 272	23 089 753	7 262 951	3 026 794
2017	440	80 726	128 487	3 219 732	23 199 195	6 947 740	3 000 462
2018	444	82 733	130 781	3 391 164	23 793 041	7 326 054	3 223 678
2019	443	82 579	130 202	3 495 611	24 119 462	8 018 501	3 939 727
2020	442	80 373	123 093	3 377 152	22 785 424	6 731 783	3 242 961
2020							
Januar	439	81 311	11 381	281 552	1 902 164	638 542	293 375
Februar	442	81 373	10 636	270 722	1 891 395	619 700	286 178
März	444	81 136	11 001	284 138	2 066 852	558 339	247 757
I.Quartal	442	81 273	33 018	836 413	5 860 411	1 816 581	827 310
April	445	80 743	9 081	279 340	1 547 975	428 265	185 711
Mai	443	80 487	9 352	264 015	1 655 487	511 540	237 077
Juni	443	80 241	10 140	293 156	1 922 660	573 237	283 210
II.Quartal	444	80 490	28 572	836 512	5 126 122	1 513 042	705 998
1. Halbjahr	443	80 882	61 591	1 672 924	10 986 533	3 329 623	1 533 308
Juli	443	80 191	10 242	270 005	1 884 009	549 368	274 511
August	443	80 193	9 865	263 012	1 758 398	515 323	240 840
September	441	80 131	10 770	264 428	2 035 221	573 966	289 930
III.Quartal	442	80 172	30 877	797 445	5 677 627	1 638 658	805 281
Oktober	440	80 025	10 715	282 143	2 050 875	591 143	302 194
November	439	79 490	10 622	339 478	2 060 989	635 316	310 977
Dezember	438	79 157	9 288	285 162	2 009 401	537 043	291 200
IV.Quartal	439	79 557	30 626	906 783	6 121 264	1 763 502	904 372
2. Halbjahr	441	79 865	61 503	1 704 227	11 798 891	3 402 160	1 709 653
2021¹							
Januar	425	78 737	10 234	266 834	1 709 828	506 926	238 703
Februar
März
I.Quartal
April
Mai
Juni
II.Quartal
1. Halbjahr
Juli
August
September
III.Quartal
Oktober
November
Dezember
IV.Quartal
2. Halbjahr

1 vorläufige Daten

1.2 Betriebe des Verarbeitenden Gewerbes (sowie Bergbau und Gewinnung von Steinen und Erden) im Land Brandenburg im Januar 2021 nach Verwaltungsbezirken

Kreisfreie Stadt Landkreis	Be- triebe	Tätige Personen	Geleistete Arbeits- stunden	Entgelte	Umsatz	
					insgesamt	darunter Ausland
	Anzahl		1 000		1 000 EUR	
absolut						
Brandenburg an der Havel	16	4 251	547	15 465	64 844	5 109
Cottbus	6	1 362	154	5 624	22 263	•
Frankfurt (Oder)	3	326	51	1 022	6 300	•
Potsdam	6	596	84	1 922	5 950	986
Barnim	22	2 273	310	6 163	37 495	4 301
Dahme-Spreewald	30	3 862	434	10 173	67 152	10 542
Elbe-Elster	35	4 633	605	12 230	61 510	15 088
Havelland	29	5 522	697	14 642	90 952	24 584
Märkisch-Oderland	14	1 840	256	6 085	29 983	3 784
Oberhavel	33	7 519	1 020	29 329	170 895	85 509
Oberspreewald-Lausitz	28	5 560	748	21 363	144 349	17 695
Oder-Spree	31	6 605	856	23 143	186 012	110 788
Ostprignitz-Ruppin	28	4 015	566	11 326	98 361	44 800
Potsdam-Mittelmark	31	3 277	447	10 810	55 243	10 125
Prignitz	25	4 074	497	11 930	96 037	29 073
Spree-Neiße	24	6 757	883	21 131	153 554	37 136
Teltow-Fläming	43	12 108	1 500	49 527	209 678	76 372
Uckermark	21	4 157	580	14 950	209 250	30 579
Land Brandenburg	425	78 737	10 234	266 834	1 709 828	506 926
Veränderung zum gleichen Vorjahresmonat in Prozent						
Brandenburg an der Havel	6,7	– 2,5	– 3,9	– 3,2	2,1	– 31,9
Cottbus	–	3,3	– 9,4	1,3	99,3	•
Frankfurt (Oder)	– 25,0	– 18,1	– 17,7	– 16,2	– 31,3	•
Potsdam	–	– 0,2	– 7,7	– 1,0	7,9	– 0,5
Barnim	– 4,3	– 6,5	– 10,4	– 9,3	– 15,2	– 21,3
Dahme-Spreewald	– 9,1	– 9,0	– 25,6	– 13,9	– 16,5	– 41,0
Elbe-Elster	– 7,9	– 3,2	– 11,2	– 5,1	– 12,3	– 14,0
Havelland	– 3,3	– 2,1	– 9,8	0,4	– 11,2	– 9,3
Märkisch-Oderland	– 12,5	– 7,4	– 12,0	– 1,9	– 11,1	15,8
Oberhavel	– 5,7	– 6,7	– 16,2	– 19,1	– 3,4	– 11,7
Oberspreewald-Lausitz	3,7	– 3,1	1,2	4,7	2,0	23,4
Oder-Spree	–	– 3,5	– 9,0	– 2,1	– 4,0	– 14,3
Ostprignitz-Ruppin	– 12,5	– 5,9	– 13,1	– 2,4	– 10,3	– 9,8
Potsdam-Mittelmark	– 8,8	– 5,5	– 9,9	– 3,4	– 3,6	8,6
Prignitz	13,6	11,7	4,9	6,6	– 4,7	15,6
Spree-Neiße	–	– 7,8	– 10,3	– 8,7	2,3	– 4,5
Teltow-Fläming	4,9	1,7	– 11,3	– 4,4	– 33,1	– 52,6
Uckermark	– 4,5	– 3,0	– 6,6	– 2,5	– 12,1	– 0,9
Land Brandenburg	– 3,2	– 3,2	– 10,1	– 5,2	– 10,1	– 20,6

**1.3 Betriebe des Verarbeitenden Gewerbes (sowie Bergbau und Gewinnung von Steinen und Erden)
im Land Brandenburg im Januar 2021 nach Wirtschaftsabteilungen**

WZ 2008	Wirtschaftszweig	Be- triebe	Tätige Personen	Geleistete Arbeits- stunden	Entgelte	Umsatz	
						ins- gesamt	darunter Ausland
		Anzahl		1 000		1 000 EUR	
B	Bergbau u.Gew.v.Steinen u.Erden	5	3 369	410	12 602	•	•
05	Kohlenbergbau	2	•	•	•	•	•
08	Gew.v.Steinen u.Erden, sonst.Bergbau	2	•	•	•	•	•
09	Erbringung von Dienstleistungen für den Bergbau und für die Gewinnung von Steinen und Erden	1	•	•	•	•	•
C	Verarbeitendes Gewerbe	420	75 368	9 823	254 232	•	•
10	H.v. Nahrungs- und Futtermitteln	55	7 626	981	18 413	194 963	32 651
11	Getränkeherstellung	6	1 078	149	3 443	28 422	•
12	Tabakverarbeitung	1	•	•	•	•	•
13	H.v. Textilien	–	–	–	–	–	–
14	H.v. Bekleidung	–	–	–	–	–	–
15	H.v.Leder,Lederwaren u.Schuhen	3	257	28	458	1 078	412
16	H.v.Holz-,Flecht-,Korb-u.Korkwaren (ohne Möbel)	19	3 605	515	10 145	145 397	55 132
17	H.v.Papier,Pappe u. Waren daraus	18	3 876	528	13 030	132 962	60 101
18	H.v. Druckerzeugnissen; Vervielfältigung von bespielten Ton-, Bild- und Datenträgern	4	372	48	927	4 873	•
19	Kokerei u. Mineralölverarbeitung	1	•	•	•	•	•
20	H.v. chemischen Erzeugnissen	20	4 182	595	16 746	180 822	34 331
21	H.v. pharmazeutischen Erzeugnissen	5	1 387	189	5 417	43 506	•
22	H.v. Gummi- und Kunststoffwaren	42	6 351	880	19 367	112 795	51 851
23	H.v. Glas und Glaswaren, Keramik, Verarbeitung von Steinen und Erden	31	3 045	416	9 342	51 709	9 555
24	Metallerzeugung und -bearbeitung	13	5 727	709	21 437	166 498	•
25	H.v. Metallerzeugnissen	55	6 432	855	16 705	68 424	13 171
26	H.v. Datenverarbeitungsgeräten, elektro- nischen und optischen Erzeugnissen	19	2 351	318	7 608	34 439	10 816
27	H.v. elektrischen Ausrüstungen	15	2 650	349	7 187	46 295	14 737
28	Maschinenbau	30	3 980	496	14 496	48 439	17 012
29	H.v. Kraftwagen und Kraftwagenteilen	18	6 635	758	23 998	77 199	13 587
30	Sonstiger Fahrzeugbau	9	•	•	•	53 717	25 644
31	H.v. Möbeln	6	931	115	2 704	23 286	•
32	H.v. sonstigen Waren	13	2 163	244	5 438	9 731	1 175
33	Reparatur und Installation von Maschinen und Ausrüstungen	37	6 116	703	20 406	80 017	25 345
VO	Vorleistungsgüter	208	34 641	4 696	111 113	909 062	340 386
IG	Investitionsgüter	134	27 564	3 387	105 240	312 940	94 851
GG	Gebrauchsgüter	10	1 678	215	4 972	•	•
VG	Verbrauchsgüter	70	10 547	1 372	27 310	247 650	59 005
EN	Energie	3	4 307	563	18 199	•	•
B-C	Insgesamt	425	78 737	10 234	266 834	1 709 828	506 926

**1.4 Betriebe des Verarbeitenden Gewerbes (sowie Bergbau und Gewinnung von Steinen und Erden)
im Land Brandenburg im Januar 2021 nach Wirtschaftsabteilungen – Veränderung zum Vorjahresmonat**

WZ 2008	Wirtschaftszweig	Be- triebe	Tätige Personen	Geleistete Arbeits- stunden	Entgelte	Umsatz	
		Anzahl			Prozent	ins- gesamt	darunter Ausland
B	Bergbau u.Gew.v.Steinen u.Erden	–	– 150	– 10,8	– 9,2	•	•
05	Kohlenbergbau	–	•	•	•	•	•
08	Gew.v.Steinen u.Erden, sonst.Bergbau	–	•	•	•	•	•
09	Erbringung von Dienstleistungen für den Bergbau und für die Gewinnung von Steinen und Erden	–	•	•	•	•	•
C	Verarbeitendes Gewerbe	– 14	– 2 424	– 10,1	– 5,0	•	•
10	H.v. Nahrungs- und Futtermitteln	– 5	– 994	– 15,2	– 9,5	– 11,6	– 15,0
11	Getränkeherstellung	–	– 36	– 12,7	– 3,7	– 23,0	•
12	Tabakverarbeitung	–	•	•	•	•	•
13	H.v. Textilien	–	–	–	–	–	–
14	H.v. Bekleidung	–	–	–	–	–	–
15	H.v.Leder,Lederwaren u.Schuhen	–	– 44	– 40,0	– 23,7	– 53,9	•
16	H.v.Holz-,Flecht-,Korb-u.Korkwaren (ohne Möbel)	–	54	– 3,3	5,2	5,3	19,2
17	H.v.Papier,Pappe u. Waren daraus	– 3	– 180	– 8,9	– 2,3	– 5,3	– 2,5
18	H.v. Druckerzeugnissen; Vervielfältigung von bespielten Ton-, Bild- und Datenträgern	– 1	– 197	– 34,9	– 21,7	– 23,6	•
19	Kokerei u. Mineralölverarbeitung	–	•	•	•	•	•
20	H.v. chemischen Erzeugnissen	1	– 42	0,9	– 0,6	– 2,2	3,1
21	H.v. pharmazeutischen Erzeugnissen	–	35	– 8,9	2,8	– 26,8	•
22	H.v. Gummi- und Kunststoffwaren	–	– 191	– 8,8	– 0,9	0,7	3,3
23	H.v. Glas und Glaswaren, Keramik, Verarbeitung von Steinen und Erden	1	60	– 4,1	1,6	– 9,2	– 10,1
24	Metallerzeugung und -bearbeitung	– 1	– 317	– 9,4	– 2,9	– 7,9	•
25	H.v. Metallerzeugnissen	– 2	– 112	– 8,7	– 5,0	– 4,2	– 10,4
26	H.v. Datenverarbeitungsgeräten, elektro- nischen und optischen Erzeugnissen	–	– 61	– 9,0	1,3	– 10,9	– 10,4
27	H.v. elektrischen Ausrüstungen	– 3	– 207	3,4	– 14,4	1,9	61,1
28	Maschinenbau	1	– 81	– 11,6	0,1	5,5	– 10,9
29	H.v. Kraftwagen und Kraftwagenteilen	– 1	– 144	– 16,6	– 3,7	– 21,6	– 29,9
30	Sonstiger Fahrzeugbau	1	•	•	•	•	•
31	H.v. Möbeln	1	45	– 2,8	8,7	7,9	•
32	H.v. sonstigen Waren	–	25	– 16,3	2,9	– 20,9	– 43,4
33	Reparatur und Installation von Maschinen und Ausrüstungen	– 3	59	– 14,2	– 5,2	– 21,6	– 52,3
VO	Vorleistungsgüter	– 6	– 1 032	– 5,8	– 2,6	– 3,1	– 2,4
IG	Investitionsgüter	– 2	– 159	– 13,4	– 7,5	– 22,5	– 51,9
GG	Gebrauchsgüter	1	87	– 1,2	6,2	•	•
VG	Verbrauchsgüter	– 7	– 1 290	– 16,9	– 7,9	– 17,6	– 26,1
EN	Energie	–	– 180	– 9,0	– 6,3	•	•
B-C	Insgesamt	– 14	– 2 574	– 10,1	– 5,2	– 10,1	– 20,6

**2.1 Fachliche Betriebsteile der Betriebe des Verarbeitenden Gewerbes
(sowie Bergbau und Gewinnung von Steinen und Erden) im Land Brandenburg seit 2009**

Jahr Monat Quartal Halbjahr	Fachliche Betriebs- teile	Tätige Personen	Umsatz		
			insgesamt	darunter Ausland	
				insgesamt	mit der Eurozone
	Durchschnitt / Anzahl		1 000 EUR		
2009	568	71 777	16 991 620	4 255 353	1 833 054
2010	551	72 114	19 111 307	5 134 464	2 192 681
2011	575	77 391	21 701 169	6 233 404	2 562 368
2012	583	78 291	21 672 142	6 586 151	2 460 003
2013	580	77 309	21 569 412	6 488 879	2 529 069
2014	573	77 479	21 766 629	6 489 877	2 619 537
2015	559	77 689	21 592 819	6 853 572	2 883 495
2016	568	78 384	21 577 592	6 617 883	2 882 758
2017	560	79 479	22 107 230	6 738 185	2 898 203
2018	566	81 478	22 435 039	7 010 594	3 049 045
2019	568	81 446	22 816 806	7 688 341	3 748 803
2020	575	79 313	21 551 074	6 410 366	3 053 352
2020					
Januar	566	80 241	1 797 883	604 775	280 519
Februar	573	80 313	1 790 401	583 410	260 956
März	578	80 077	1 970 174	537 521	233 229
I.Quartal	572	80 210	5 558 458	1 725 705	774 703
April	577	79 666	1 460 903	408 797	171 014
Mai	577	79 425	1 548 373	470 424	217 916
Juni	577	79 155	1 834 998	558 966	272 163
II.Quartal	577	79 415	4 844 275	1 438 186	661 092
1. Halbjahr	575	79 813	10 402 733	3 163 892	1 435 796
Juli	577	79 163	1 786 000	525 110	254 360
August	579	79 165	1 654 611	483 915	231 223
September	580	79 073	1 931 298	559 513	278 587
III.Quartal	579	79 134	5 371 910	1 568 538	764 170
Oktober	575	78 969	1 939 684	571 154	288 613
November	572	78 429	1 936 674	592 880	289 003
Dezember	573	78 079	1 900 073	513 903	275 771
IV.Quartal	573	78 492	5 776 431	1 677 937	853 388
2. Halbjahr	576	78 813	11 148 341	3 246 475	1 617 557
2021¹					
Januar	556	77 668	1 618 288	485 795	223 380
Februar
März
I.Quartal
April
Mai
Juni
II.Quartal
1. Halbjahr
Juli
August
September
III.Quartal
Oktober
November
Dezember
IV.Quartal
2. Halbjahr

¹ vorläufige Daten

2.2 Fachliche Betriebsteile der Betriebe des Verarbeitenden Gewerbes (sowie Bergbau und Gewinnung von Steinen und Erden) im Land Brandenburg im Januar 2021 nach Wirtschaftsabteilungen

WZ 2008	Wirtschaftszweig	Fachliche Betriebs- teile	Tätige Personen	Umsatz		
				insgesamt	darunter Ausland	
		Anzahl		1 000 EUR	Prozent	
B	Bergbau und Gewinnung von Steinen und Erden	7	3 367	•	•	•
05	Kohlenbergbau	2	•	•	•	•
08	Gewinnung von Steinen und Erden, sonstiger Bergbau	3	164	•	•	•
09	Erbringung von Dienstleistungen für den Bergbau und für die Gewinnung von Steinen und Erden	2	•	•	•	•
C	Verarbeitendes Gewerbe	549	74 301	•	•	•
10	H.v. Nahrungs- und Futtermitteln	65	7 406	181 664	32 514	17,9
11	Getränkeherstellung	9	1 021	24 257	•	•
12	Tabakverarbeitung	1	•	•	•	•
13	H.v. Textilien	–	–	–	–	–
14	H.v. Bekleidung	–	–	–	–	–
15	H.v. Leder, Lederwaren und Schuhen	4	255	1 036	391	37,8
16	H.v. Holz-, Flecht-, Korb- und Korkwaren (ohne Möbel)	22	3 594	141 356	54 050	38,2
17	H.v. Papier, Pappe und Waren daraus	18	3 852	131 806	60 098	45,6
18	H.v. Druckerzeugnissen; Vervielfältigung von bespielten Ton-, Bild- und Datenträgern	4	372	4 873	•	•
19	Kokerei u. Mineralölverarbeitung	2	•	•	•	•
20	H.v. chemischen Erzeugnissen	32	4 075	162 099	24 857	15,3
21	H.v. pharmazeutischen Erzeugnissen	6	1 364	29 258	•	•
22	H.v. Gummi- und Kunststoffwaren	57	6 452	112 396	51 792	46,1
23	H.v. Glas und Glaswaren, Keramik, Verarbeitung von Steinen und Erden	36	2 948	48 882	9 513	19,5
24	Metallerzeugung und -bearbeitung	15	5 701	167 406	•	•
25	H.v. Metallerzeugnissen	76	5 920	63 576	12 479	19,6
26	H.v. Datenverarbeitungsgeräten, elektronischen und optischen Erzeugnissen	22	2 387	33 649	11 709	34,8
27	H.v. elektrischen Ausrüstungen	20	2 502	40 768	14 445	35,4
28	Maschinenbau	43	3 945	49 011	15 168	31,0
29	H.v. Kraftwagen und Kraftwagenteilen	21	6 542	75 321	13 500	17,9
30	Sonstiger Fahrzeugbau	10	4 773	31 597	11 374	36,0
31	H.v. Möbeln	7	960	23 548	•	•
32	H.v. sonstigen Waren	14	2 138	9 777	1 183	12,1
33	Reparatur und Installation von Maschinen und Ausrüstungen	65	6 773	103 520	40 041	38,7
VO	Vorleistungsgüter	267	34 018	874 245	330 143	37,8
IG	Investitionsgüter	189	27 474	311 115	93 150	29,9
GG	Gebrauchsgüter	11	1 555	39 561	•	•
VG	Verbrauchsgüter	85	10 339	221 020	49 815	22,5
EN	Energie	4	4 282	172 347	•	•
B-C	Insgesamt	556	77 668	1 618 288	485 795	30,0

2.3 Fachliche Betriebsteile der Betriebe des Verarbeitenden Gewerbes (sowie Bergbau und Gewinnung von Steinen und Erden) im Land Brandenburg im Januar 2021 nach Wirtschaftsabteilungen
– Veränderung zum Vorjahresmonat

WZ 2008	Wirtschaftszweig	Fachliche Betriebs- teile	Tätige Personen		Umsatz	
					insgesamt	darunter Ausland
		Anzahl		Prozent		
B	Bergbau und Gewinnung von Steinen und Erden	–	130	4,0	•	•
05	Kohlenbergbau	–	•	•	•	•
08	Gewinnung von Steinen und Erden, sonstiger Bergbau	–	4	2,5	•	•
09	Erbringung von Dienstleistungen für den Bergbau und für die Gewinnung von Steinen und Erden	–	•	•	•	•
C	Verarbeitendes Gewerbe	– 10	– 2 703	– 3,5	•	•
10	H.v. Nahrungs- und Futtermitteln	– 3	– 976	– 11,6	– 11,9	– 15,0
11	Getränkeherstellung	– 2	– 50	– 4,7	– 26,1	•
12	Tabakverarbeitung	–	•	•	•	•
13	H.v. Textilien	–	–	–	–	–
14	H.v. Bekleidung	–	–	–	–	–
15	H.v. Leder, Lederwaren u. Schuhen	–	– 44	– 14,7	– 54,0	•
16	H.v. Holz-, Flecht-, Korb- u. Korkwaren (ohne Möbel)	–	58	1,6	4,7	19,2
17	H.v. Papier, Pappe u. Waren daraus	– 3	– 180	– 4,5	– 5,2	– 2,5
18	H.v. Druckerzeugnissen; Vervielfältigung von bespielten Ton-, Bild- und Datenträgern	– 1	– 197	– 34,6	– 23,6	•
19	Kokerei u. Mineralölverarbeitung	–	•	•	•	•
20	H.v. chemischen Erzeugnissen	4	– 14	– 0,3	– 2,9	– 1,7
21	H.v. pharmazeutischen Erzeugnissen	–	33	2,5	– 10,1	•
22	H.v. Gummi- und Kunststoffwaren	– 2	– 183	– 2,8	1,0	4,1
23	H.v. Glas und Glaswaren, Keramik, Verarbeitung von Steinen und Erden	1	58	2,0	– 7,5	– 10,1
24	Metallerzeugung und -bearbeitung	– 2	– 319	– 5,3	– 7,9	•
25	H.v. Metallerzeugnissen	1	– 189	– 3,1	– 6,0	– 11,9
26	H.v. Datenverarbeitungsgeräten, elektronischen und optischen Erzeugnissen	–	– 78	– 3,2	– 14,3	– 7,0
27	H.v. elektrischen Ausrüstungen	– 3	– 249	– 9,1	– 5,9	62,3
28	Maschinenbau	3	– 30	– 0,8	13,5	– 11,0
29	H.v. Kraftwagen und Kraftwagenteilen	– 1	– 99	– 1,5	– 19,7	– 30,2
30	Sonstiger Fahrzeugbau	1	– 89	– 1,8	•	•
31	H.v. Möbeln	1	45	4,9	8,5	•
32	H.v. sonstigen Waren	1	36	1,7	– 19,0	– 43,0
33	Reparatur und Installation von Maschinen und Ausrüstungen	– 5	68	1,0	– 21,4	– 47,4
VO	Vorleistungsgüter	– 4	– 990	– 2,8	– 3,1	– 2,7
IG	Investitionsgüter	– 1	– 160	– 0,6	– 21,8	– 52,5
GG	Gebrauchsgüter	1	29	1,9	– 9,3	•
VG	Verbrauchsgüter	– 6	– 1 273	– 11,0	– 15,0	– 12,1
EN	Energie	–	– 179	– 4,0	– 11,1	•
B-C	Insgesamt	– 10	– 2 573	– 3,2	– 10,0	– 19,7

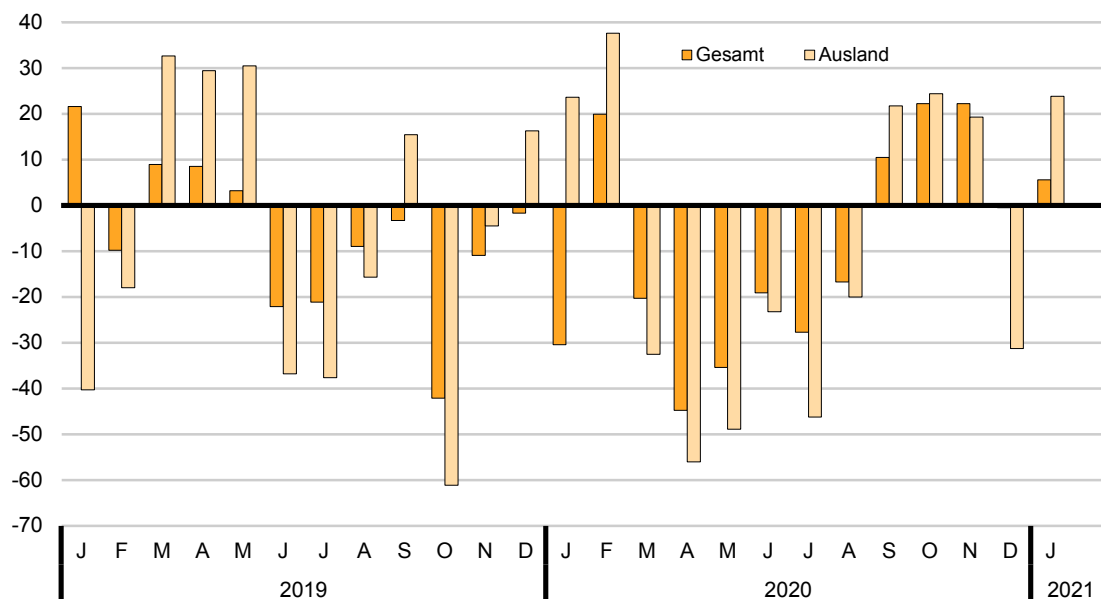
Auftragseingangsgewichtung für das Verarbeitende Gewerbe in Brandenburg 2015

WZ 2008	Hauptgruppe Abteilung	Gewichtung in Prozent		
		Auftragseingang		
		Gesamt	Inland	Ausland
C	Verarbeitendes Gewerbe	100	100	100
VO	Vorleistungsgüter	62,54	63,42	61,14
IG	Investitionsgüter	34,42	32,74	37,08
GG	Gebrauchsgüter	1,96	3,07	0,21
VG	Verbrauchsgüter	1,08	0,78	1,57
17	H.v. Papier, Pappe und Waren daraus	16,96	14,20	21,33
20	H.v. chemischen Erzeugnissen	17,06	23,70	6,54
21	H.v. pharmazeutischen Erzeugnissen	0,94	0,56	1,55
24	Metallerzeugung und -bearbeitung	17,42	13,51	23,63
25	H.v. Metallerzeugnissen	8,57	10,61	5,34
26	H.v. Datenverarbeitungsgeräten, elektronischen und optischen Erzeugnissen	4,58	4,91	4,07
27	H.v. elektrischen Ausrüstungen	6,57	7,44	5,20
28	Maschinenbau	5,16	4,63	5,99
29, 30	Fahrzeugbau	22,73	20,45	26,34

Auftragseingangsindex für das Verarbeitende Gewerbe im Land Brandenburg seit Januar 2019

Basis 2015 = 100

Veränderungen in % zum Vorjahresmonat



3.1 Auftragseingangsindex für das Verarbeitende Gewerbe im Land Brandenburg seit 2015 nach Monaten – Volumenindex –

Basis 2015 = 100

Jahr	Index												Jahr
	Jan	Feb	Mär	Apr	Mai	Jun	Jul	Aug	Sep	Okt	Nov	Dez	
Gesamt													
2015	90,7	95,6	101,9	94,9	88,3	94,5	85,9	76,3	174,9	97,1	104,3	95,5	100,0
2016	91,4	96,4	95,0	93,2	100,6	115,2	83,7	83,3	87,3	89,7	100,0	122,9	96,6
2017	101,6	119,8	126,9	85,3	100,9	123,0	101,9	96,9	147,0	109,6	125,2	157,7	116,3
2018	129,8	105,9	104,7	102,9	106,7	139,9	136,8	107,2	104,8	166,9	115,3	108,1	119,1
2019	157,9	95,5	114,0	111,6	110,1	109,0	107,9	97,5	101,3	96,6	102,7	106,3	109,2
2020	109,9	114,5	90,9	61,6	71,1	88,2	78,0	81,2	111,9	118,0	125,5	105,8	96,4
2021¹	116,0
Inland													
2015	88,9	93,1	109,7	106,0	93,4	100,6	91,9	83,0	120,5	94,6	109,3	109,0	100,0
2016	93,5	97,4	98,2	104,6	86,9	132,3	92,4	93,2	96,5	103,0	109,8	98,0	100,5
2017	97,9	97,8	143,1	89,0	111,0	122,8	107,0	103,4	119,1	116,9	139,3	135,5	115,2
2018	106,8	101,2	111,2	104,5	114,4	113,1	110,2	104,9	113,5	117,4	119,2	101,0	109,8
2019	195,0	97,2	107,0	100,2	101,6	104,9	105,5	100,2	99,0	97,3	101,7	85,6	107,9
2020	101,9	106,2	94,9	64,4	76,1	88,0	89,3	85,3	101,9	117,4	126,2	112,3	97,0
2021¹	93,5
Ausland													
2015	93,6	99,5	89,5	77,4	80,2	84,9	76,4	65,8	261,1	101,1	96,3	74,2	100,0
2016	88,0	94,9	89,8	75,2	122,5	88,3	69,8	67,7	72,6	68,6	84,4	162,4	90,4
2017	107,4	154,7	101,3	79,5	84,9	123,3	93,8	86,7	191,3	98,1	102,9	192,9	118,1
2018	166,1	113,3	94,3	100,2	94,6	182,4	178,9	110,8	91,0	245,5	109,2	119,5	133,8
2019	99,1	92,9	125,0	129,7	123,5	115,3	111,7	93,4	105,0	95,6	104,3	139,0	111,2
2020	122,5	127,8	84,4	57,1	63,1	88,5	60,1	74,7	127,8	118,9	124,4	95,5	95,4
2021¹	151,6

Jahr	Veränderung gegenüber dem Vorjahreszeitraum in Prozent												
	Jan	Feb	Mär	Apr	Mai	Jun	Jul	Aug	Sep	Okt	Nov	Dez	Jahr
Gesamt													
2016	0,8	0,8	− 6,8	− 1,8	13,9	21,9	− 2,6	9,2	− 50,1	− 7,6	− 4,1	28,7	− 3,4
2017	11,2	24,3	33,6	− 8,5	0,3	6,8	21,7	16,3	68,4	22,2	25,2	28,3	20,5
2018	27,8	− 11,6	− 17,5	20,6	5,7	13,7	34,2	10,6	− 28,7	52,3	− 7,9	− 31,5	2,4
2019	21,6	− 9,8	8,9	8,5	3,2	− 22,1	− 21,1	− 9,0	− 3,3	− 42,1	− 10,9	− 1,7	− 8,3
2020	− 30,4	19,9	− 20,3	− 44,8	− 35,4	− 19,1	− 27,7	− 16,7	10,5	22,2	22,2	− 0,5	− 11,7
2021¹	5,6
Inland													
2016	5,2	4,6	− 10,5	− 1,3	− 7,0	31,5	0,5	12,3	− 19,9	8,9	0,5	− 10,1	0,5
2017	4,7	0,4	45,7	− 14,9	27,7	− 7,2	15,8	10,9	23,4	13,5	26,9	38,3	14,7
2018	9,1	3,5	− 22,3	17,4	3,1	− 7,9	3,0	1,5	− 4,7	0,4	− 14,4	− 25,5	− 4,7
2019	82,6	− 4,0	− 3,8	− 4,1	− 11,2	− 7,3	− 4,3	− 4,5	− 12,8	− 17,1	− 14,7	− 15,2	− 1,7
2020	− 47,7	9,3	− 11,3	− 35,7	− 25,1	− 16,1	− 15,4	− 14,9	2,9	20,7	24,1	31,2	− 10,1
2021¹	− 8,2
Ausland													
2016	− 6,0	− 4,6	0,3	− 2,8	52,7	4,0	− 8,6	2,9	− 72,2	− 32,1	− 12,4	118,9	− 9,7
2017	22,0	63,0	12,8	5,7	− 30,7	39,6	34,4	28,1	163,5	43,0	21,9	18,8	30,7
2018	54,7	− 26,8	− 6,9	26,0	11,4	47,9	90,7	27,8	− 52,4	150,3	6,1	− 38,1	13,3
2019	− 40,3	− 18,0	32,6	29,4	30,5	− 36,8	− 37,6	− 15,7	15,4	− 61,1	− 4,5	16,3	− 16,9
2020	23,6	37,6	− 32,5	− 56,0	− 48,9	− 23,2	− 46,2	− 20,0	21,7	24,4	19,3	− 31,3	− 14,2
2021¹	23,8

1 vorläufige Daten

**3.2 Auftragseingangindex Gesamt für das Verarbeitende Gewerbe im Land Brandenburg im Januar 2021
nach Wirtschaftsabteilungen – Volumenindex –
Basis 2015 = 100**

WZ 2008	Hauptgruppe Abteilung	Index											
		Jan	Feb	Mär	Apr	Mai	Jun	Jul	Aug	Sep	Okt	Nov	Dez
C	Verarbeitendes Gewerbe	116,0
VO	Vorleistungsgüter	110,0
IG	Investitionsgüter	119,6
GG	Gebrauchsgüter	88,6
VG	Verbrauchsgüter	398,1
17	H.v. Papier, Pappe und Waren daraus	91,2
20	H.v. chemischen Erzeugnissen	106,1
21	H.v. pharmazeut. Erzeugnissen	444,1
24	Metallerzeugung und Metallbearbeitung	138,7
25	H.v. Metallerzeugnissen	103,8
26	H.v. DV-Geräten, elektronischen und optischen Erzeugnissen	97,2
27	H.v. elektrischen Ausrüstungen	92,5
28	Maschinenbau	92,4
29, 30	Fahrzeugbau	131,3

WZ 2008	Hauptgruppe Abteilung	Veränderung gegenüber dem Vorjahreszeitraum in Prozent											
		Jan	Feb	Mär	Apr	Mai	Jun	Jul	Aug	Sep	Okt	Nov	Dez
C	Verarbeitendes Gewerbe	5,6
VO	Vorleistungsgüter	0,8
IG	Investitionsgüter	23,9
GG	Gebrauchsgüter	– 26,4
VG	Verbrauchsgüter	– 29,0
17	H.v. Papier, Pappe und Waren daraus	– 4,3
20	H.v. chemischen Erzeugnissen	– 16,8
21	H.v. pharmazeut. Erzeugnissen	– 29,7
24	Metallerzeugung und Metallbearbeitung	17,7
25	H.v. Metallerzeugnissen	12,2
26	H.v. DV-Geräten, elektronischen und optischen Erzeugnissen	21,5
27	H.v. elektrischen Ausrüstungen	4,5
28	Maschinenbau	– 6,6
29, 30	Fahrzeugbau	30,3

3.3 Auftragseingangindex Inland für das Verarbeitende Gewerbe im Land Brandenburg im Januar 2021
nach Wirtschaftsabteilungen – Volumenindex –
 Basis 2015 = 100

WZ 2008	Hauptgruppe Abteilung	Index											
		Jan	Feb	Mär	Apr	Mai	Jun	Jul	Aug	Sep	Okt	Nov	Dez
C	Verarbeitendes Gewerbe	93,5
VO	Vorleistungsgüter	97,2
IG	Investitionsgüter	82,9
GG	Gebrauchsgüter	92,5
VG	Verbrauchsgüter	249,0
17	H.v. Papier, Pappe und Waren daraus	84,3
20	H.v. chemischen Erzeugnissen	102,4
21	H.v. pharmazeut. Erzeugnissen	314,2
24	Metallerzeugung und Metallbearbeitung	106,1
25	H.v. Metallerzeugnissen	95,9
26	H.v. DV-Geräten, elektronischen und optischen Erzeugnissen	91,5
27	H.v. elektrischen Ausrüstungen	77,4
28	Maschinenbau	113,5
29, 30	Fahrzeugbau	76,0

WZ 2008	Hauptgruppe Abteilung	Veränderung gegenüber dem Vorjahreszeitraum in Prozent											
		Jan	Feb	Mär	Apr	Mai	Jun	Jul	Aug	Sep	Okt	Nov	Dez
C	Verarbeitendes Gewerbe	– 8,2
VO	Vorleistungsgüter	– 8,6
IG	Investitionsgüter	0,6
GG	Gebrauchsgüter	– 26,4
VG	Verbrauchsgüter	– 46,4
17	H.v. Papier, Pappe und Waren daraus	– 13,3
20	H.v. chemischen Erzeugnissen	– 17,4
21	H.v. pharmazeut. Erzeugnissen	– 49,0
24	Metallerzeugung und Metallbearbeitung	12,8
25	H.v. Metallerzeugnissen	1,6
26	H.v. DV-Geräten, elektronischen und optischen Erzeugnissen	5,1
27	H.v. elektrischen Ausrüstungen	– 23,8
28	Maschinenbau	10,6
29, 30	Fahrzeugbau	– 2,6

3.4 Auftragseingangindex Ausland für das Verarbeitende Gewerbe im Land Brandenburg im Januar 2021
nach Wirtschaftsabteilungen – Volumenindex –
 Basis 2015 = 100

WZ 2008	Hauptgruppe Abteilung	Index											
		Jan	Feb	Mär	Apr	Mai	Jun	Jul	Aug	Sep	Okt	Nov	Dez
C	Verarbeitendes Gewerbe	151,6
VO	Vorleistungsgüter	131,0
IG	Investitionsgüter	171,0
GG	Gebrauchsgüter	–
VG	Verbrauchsgüter	515,4
17	H.v. Papier, Pappe und Waren daraus	98,5
20	H.v. chemischen Erzeugnissen	127,5
21	H.v. pharmazeut. Erzeugnissen	518,4
24	Metallerzeugung und Metallbearbeitung	168,3
25	H.v. Metallerzeugnissen	128,8
26	H.v. DV-Geräten, elektronischen und optischen Erzeugnissen	108,1
27	H.v. elektrischen Ausrüstungen	126,5
28	Maschinenbau	66,7
29, 30	Fahrzeugbau	199,5

WZ 2008	Hauptgruppe Abteilung	Veränderung gegenüber dem Vorjahreszeitraum in Prozent											
		Jan	Feb	Mär	Apr	Mai	Jun	Jul	Aug	Sep	Okt	Nov	Dez
C	Verarbeitendes Gewerbe	23,8
VO	Vorleistungsgüter	15,3
IG	Investitionsgüter	47,2
GG	Gebrauchsgüter	–
VG	Verbrauchsgüter	– 19,1
17	H.v. Papier, Pappe und Waren daraus	5,6
20	H.v. chemischen Erzeugnissen	– 14,5
21	H.v. pharmazeut. Erzeugnissen	– 19,2
24	Metallerzeugung und Metallbearbeitung	20,7
25	H.v. Metallerzeugnissen	48,4
26	H.v. DV-Geräten, elektronischen und optischen Erzeugnissen	62,8
27	H.v. elektrischen Ausrüstungen	114,8
28	Maschinenbau	– 29,3
29, 30	Fahrzeugbau	55,0

3.5 Auftragseingangsindex für das Verarbeitende Gewerbe im Land Brandenburg seit 2015 nach Monaten – Wertindex – Basis 2015 = 100

Jahr	Index												
	Jan	Feb	Mär	Apr	Mai	Jun	Jul	Aug	Sep	Okt	Nov	Dez	Jahr
Gesamt													
2015	91,1	95,6	102,1	95,0	88,5	94,8	86,2	76,5	174,9	96,7	103,7	94,9	100,0
2016	89,9	94,7	92,9	91,3	99,0	114,1	82,7	82,2	86,2	88,6	98,9	122,6	95,3
2017	101,9	120,9	128,5	86,5	102,4	125,0	103,6	98,6	147,6	112,1	127,9	161,5	118,0
2018	134,1	109,6	108,7	107,1	111,4	145,6	142,9	112,9	109,3	171,7	120,7	112,7	123,9
2019	165,3	100,7	119,2	116,9	115,4	113,3	112,6	101,8	105,6	99,8	106,8	110,1	114,0
2020	113,9	118,5	93,7	63,3	72,9	90,3	79,5	82,8	114,3	120,5	128,7	109,6	99,0
2021 ¹	120,9
Inland													
2015	89,2	93,1	109,7	106,0	93,5	100,9	92,2	83,3	120,5	94,2	108,8	108,6	100,0
2016	92,4	96,1	96,7	102,9	85,6	131,4	91,6	92,2	95,7	102,2	109,0	97,7	99,5
2017	98,1	98,6	144,7	90,3	112,8	124,8	108,8	105,1	121,6	119,5	142,1	138,5	117,1
2018	110,7	104,9	115,6	109,0	119,2	118,2	115,3	110,2	118,7	123,2	125,4	106,2	114,7
2019	204,3	102,8	112,6	105,5	107,4	110,2	110,3	104,9	103,6	101,4	105,8	89,2	113,2
2020	105,9	110,2	98,6	66,6	78,4	90,6	91,6	87,5	104,6	120,5	129,8	116,4	100,1
2021 ¹	97,6
Ausland													
2015	94,0	99,6	89,9	77,7	80,5	85,2	76,6	65,9	261,1	100,5	95,7	73,3	100,0
2016	85,9	92,6	86,8	72,9	120,2	86,5	68,7	66,2	71,1	67,2	82,7	162,2	88,6
2017	107,9	156,2	102,8	80,6	86,0	125,4	95,4	88,2	188,9	100,5	105,4	197,9	119,6
2018	171,1	117,0	97,7	104,1	98,9	189,0	186,6	117,3	94,4	248,5	113,4	122,9	138,4
2019	103,5	97,3	129,7	135,0	128,1	118,2	116,3	96,9	108,7	97,4	108,3	143,4	115,2
2020	126,5	131,7	86,0	58,2	64,1	89,8	60,3	75,3	129,6	120,6	126,8	98,8	97,3
2021 ¹	157,8

Jahr	Veränderung gegenüber dem Vorjahreszeitraum in Prozent												
	Jan	Feb	Mär	Apr	Mai	Jun	Jul	Aug	Sep	Okt	Nov	Dez	Jahr
Gesamt													
2016	– 1,3	– 0,9	– 9,0	– 3,9	11,9	20,4	– 4,1	7,5	– 50,7	– 8,4	– 4,6	29,2	– 4,7
2017	13,3	27,7	38,3	– 5,3	3,4	9,6	25,3	20,0	71,2	26,5	29,3	31,7	23,9
2018	31,6	– 9,3	– 15,4	23,8	8,8	16,5	37,9	14,5	– 25,9	53,2	– 5,6	– 30,2	5,0
2019	23,3	– 8,1	9,7	9,2	3,6	– 22,2	– 21,2	– 9,8	– 3,4	– 41,9	– 11,5	– 2,3	– 8,0
2020	– 31,1	17,7	– 21,4	– 45,9	– 36,8	– 20,3	– 29,4	– 18,7	8,2	20,7	20,5	– 0,5	– 13,1
2021 ¹	6,1
Inland													
2016	3,6	3,2	– 11,9	– 2,9	– 8,4	30,2	– 0,7	10,7	– 20,6	8,5	0,2	– 10,0	– 0,5
2017	6,2	2,6	49,6	– 12,2	31,8	– 5,0	18,8	14,0	27,1	16,9	30,4	41,8	17,7
2018	12,8	6,4	– 20,1	20,7	5,7	– 5,3	6,0	4,9	– 2,4	3,1	– 11,8	– 23,3	– 2,0
2019	84,6	– 2,0	– 2,6	– 3,2	– 9,9	– 6,8	– 4,3	– 4,8	– 12,7	– 17,7	– 15,6	– 16,0	– 1,4
2020	– 48,2	7,2	– 12,4	– 36,9	– 27,0	– 17,8	– 17,0	– 16,6	1,0	18,8	22,7	30,5	– 11,6
2021 ¹	– 7,8
Ausland													
2016	– 8,6	– 7,0	– 3,4	– 6,2	49,3	1,5	– 10,3	0,5	– 72,8	– 33,1	– 13,6	121,3	– 11,4
2017	25,6	68,7	18,4	10,6	– 28,5	45,0	38,9	33,2	165,7	49,6	27,4	22,0	35,0
2018	58,6	– 25,1	– 5,0	29,2	15,0	50,7	95,6	33,0	– 50,0	147,3	7,6	– 37,9	15,7
2019	– 39,5	– 16,8	32,8	29,7	29,5	– 37,5	– 37,7	– 17,4	15,1	– 60,8	– 4,5	16,7	– 16,7
2020	22,2	35,4	– 33,7	– 56,9	– 50,0	– 24,0	– 48,2	– 22,3	19,2	23,8	17,1	– 31,1	– 15,6
2021 ¹	24,7

1 vorläufige Daten

Anhang

Klassifikation der Wirtschaftszweige (WZ 2008) nach Wirtschaftsabteilungen

Bereich: Verarbeitendes Gewerbe sowie Bergbau und Gewinnung von Steinen und Erden

Auftragseingänge (AE) werden nur für ausgewählte Wirtschaftszweige erhoben

Nr. der Klassifikation	AE	Bezeichnung
B		Bergbau und Gewinnung von Steinen und Erden
05		Kohlenbergbau
06		Gewinnung von Erdöl und Erdgas
07		Erzbergbau
08		Gewinnung von Steinen und Erden, sonstiger Bergbau
09		Erbringung von Dienstleistungen für den Bergbau und für die Gewinnung von Steinen und Erden
C	AE	Verarbeitendes Gewerbe
10		Herstellung von Nahrungs- und Futtermitteln
11		Getränkeherstellung
12		Tabakverarbeitung
13	AE	Herstellung von Textilien
14	AE	Herstellung von Bekleidung
15		Herstellung von Leder, Lederwaren und Schuhen
16		Herstellung von Holz-, Flecht-, Korb- und Korkwaren (ohne Möbel)
17	AE	Herstellung von Papier, Pappe und Waren daraus
18		Herstellung von Druckerzeugnissen; Vervielfältigung von bespielten Ton-, Bild- und Datenträgern
19		Kokerei und Mineralölverarbeitung
20	AE	Herstellung von chemischen Erzeugnissen
21	AE	Herstellung von pharmazeutischen Erzeugnissen
22		Herstellung von Gummi- und Kunststoffwaren
23		Herstellung von Glas und Glaswaren, Keramik, Verarbeitung von Steinen und Erden
24	AE	Metallerzeugung und -bearbeitung
25	AE	Herstellung von Metallerzeugnissen
26	AE	Herstellung von Datenverarbeitungsgeräten, elektronischen und optischen Erzeugnissen
27	AE	Herstellung von elektrischen Ausrüstungen
28	AE	Maschinenbau
29	AE	Herstellung von Kraftwagen und Kraftwagenteilen
30	AE	Sonstiger Fahrzeugbau
31		Herstellung von Möbeln
32		Herstellung von sonstigen Waren
33		Reparatur und Installation von Maschinen und Ausrüstungen
B–C		Insgesamt
		Hauptgruppen
VO	AE	Vorleistungsgüterproduzenten
IG	AE	Investitionsgüterproduzenten
GG	AE	Gebrauchsgüterproduzenten
VG	AE	Verbrauchsgüterproduzenten
EN		Energie

Das Amt für Statistik Berlin-Brandenburg

Das Amt für Statistik Berlin-Brandenburg ist für beide Länder die zentrale Dienstleistungseinrichtung auf dem Gebiet der amtlichen Statistik. Das Amt erbringt Serviceleistungen im Bereich Information und Analyse für die breite Öffentlichkeit, für alle gesellschaftlichen Gruppen sowie für Kunden aus Verwaltung und Politik, Wirtschaft und Wissenschaft. Kerngeschäft des Amtes ist die Durchführung der gesetzlich angeordneten amtlichen Statistiken für Berlin und Brandenburg. Das Amt erhebt die Daten, bereitet sie auf, interpretiert und analysiert sie und veröffentlicht die Ergebnisse. Die Grundversorgung aller Nutzer mit statistischen Informationen erfolgt unentgeltlich, im Wesentlichen über das Internet und den Informationsservice. Daneben werden nachfrage- und zielgruppenorientierte Standardauswertungen zu Festpreisen angeboten. Kundenspezifische Aufbereitung / Beratung zu kostendeckenden Preisen ergänzt das Spektrum der Informationsbereitstellung.

Amtliche Statistik im Verbund

Die Statistiken werden bundesweit nach einheitlichen Konzepten, Methoden und Verfahren arbeitsteilig erstellt. Die statistischen Ämter der Länder sind dabei grundsätzlich für die Durchführung der Erhebungen, für die Aufbereitung und Veröffentlichung der Länderergebnisse zuständig. Durch diese Kooperation in einem „Statistikverbund“ entstehen für alle Länder vergleichbare und zu einem Bundesergebnis zusammenführbare Erhebungsergebnisse.

Produkte und Dienstleistungen

Informationsservice

info@statistik-bbb.de
mit statistischen Informationen für jedermann und Beratung sowie maßgeschneiderte Aufbereitungen von Daten über Berlin und Brandenburg.
Auskunft, Beratung, Pressedienst sowie Fachbibliothek.

Standort Potsdam

Steinstraße 104 - 106, 14480 Potsdam
Tel. 0331 8173 - 1777
Fax 030 9028 - 4091
Mo – Do 9 – 15 Uhr, Fr 9 – 14 Uhr

Standort Berlin

Alt-Friedrichsfelde 60, 10315 Berlin
Bibliothek
Tel. 030 9021 - 3540
Mo – Do 9 – 15 Uhr, Fr 9 – 14 Uhr

Internet-Angebot

www.statistik-berlin-brandenburg.de
mit aktuellen Daten, Pressemitteilungen, Statistischen Berichten zum kostenlosen Herunterladen, regionalstatistischen Informationen, Wahlstatistiken und -analysen sowie einem Überblick über das gesamte Leistungsspektrum des Amtes.

Statistische Jahrbücher

mit einer Vielzahl von Tabellen aus nahezu allen Arbeitsgebieten der amtlichen Statistik.

Statistische Berichte

mit Ergebnissen der einzelnen Statistiken in Tabellen in tiefer sachlicher Gliederung und Grafiken zur Veranschaulichung von Entwicklungen und Strukturen.

Datenangebot aus dem Sachgebiet

Informationen zu dieser Veröffentlichung

Referat 31
Tel. 030 9021-3816/3725
Fax 030 9028-4012
Verarb.Gewerbe@statistik-bbb.de

Weitere Veröffentlichungen zum Thema

Statistische Berichte:

- Verarbeitendes Gewerbe
E 11 – j
- Produktion
E 14 – vj
E 15 – j
- Investitionen
E 16 – j

Statistisches Bundesamt:

- Auftragseingang und Umsatz im Verarbeitenden Gewerbe – Indizes, Fachserie 4, Reihe 2.2, monatlich, jährlich.
- Dr. Stefan Linz, Hans-Rüdiger Möller, Peter Mehlhorn: Umstellung der Konjunkturindizes im Produzierenden Gewerbe auf das Basisjahr 2015; WISTA 2 2018, S. 49 ff.