

Statistische Berichte

Landesbetrieb für
Datenverarbeitung
und Statistik
Land Brandenburg



G IV 1 – m 07 / 01

Gäste und Übernachtungen im Fremdenverkehr im Land Brandenburg

Juli 2001



**Binnenhandel
Gastgewerbe**

Erarbeitet:

Landesbetrieb für Datenverarbeitung und Statistik
Dezernat Handel, Verkehr, Tourismus

Herausgeber:

Landesbetrieb für Datenverarbeitung und Statistik
Dezernat Öffentlichkeitsarbeit
Postfach 60 10 52, 14410 Potsdam

Dortustraße 46, 14467 Potsdam

Telefon: (0331) 39 403 - 405

Fax: (0331) 39 418

Internet: <http://www.brandenburg.de/lds/>

E-Mail: Info@lds.brandenburg.de

Erschienen im September 2001

Preis: 6,00 DM

© Landesbetrieb für Datenverarbeitung und Statistik, Potsdam, 2001

Für nichtgewerbliche Zwecke sind Vervielfältigung und unentgeltliche Verbreitung, auch auszugsweise, mit Quellenangabe gestattet. Die Verbreitung, auch auszugsweise, über elektronische Systeme/Datenträger bedarf der vorherigen Zustimmung. Alle übrigen Rechte bleiben vorbehalten.

Inhalt

	Seite
Vorbemerkungen/Erläuterungen.....	5
Tabellenteil	
I. Zusammenfassende Übersichten nach Zeitvergleichen	
1. Ankünfte von Gästen in Beherbergungsstätten nach Monaten bzw. zusammengefassten Zeiträumen	7
2. Übernachtungen von Gästen in Beherbergungsstätten nach Monaten bzw. zusammengefassten Zeiträumen	8
3. Auslastung der angebotenen Bettenkapazität in Beherbergungsstätten nach Monaten bzw. zusammengefassten Zeiträumen	9
4. Ankünfte von Gästen auf Campingplätzen mit Urlaubscamping nach Monaten bzw. zusammengefassten Zeiträumen.....	10
5. Übernachtungen von Gästen auf Campingplätzen mit Urlaubscamping nach Monaten bzw. zusammengefassten Zeiträumen.....	11
II. Weitere Ergebnistabellen	
6. Beherbergungsarten am Ende des Monats nach Verwaltungsbezirken und Reisegebieten.....	12
7. Anteil der in den einzelnen Beherbergungsarten angebotenen Bettenkapazität an den angebotenen Betten/Schlafgelegenheiten aller Beherbergungsstätten im Land Brandenburg am Ende des Monats	13
8. Bestand der in den Beherbergungsstätten des Landes Brandenburg angebotenen Bettenkapazität am Ende des Monats nach Reisegebieten.....	13
9. Beherbergungsstätten, Gästebetten und Kapazitätsauslastung am Ende des Monats nach Verwaltungsbezirken und Reisegebieten	14
10. Beherbergungsarten am Ende des Monats nach Größenklassen und Kapazitätsauslastung.....	15
11. Ankünfte der Gäste in Beherbergungsstätten im Monatsbericht nach Verwaltungsbezirken und Reisegebieten sowie nach zusammengefassten Gästegruppen	18
12. Ankünfte der Gäste in Beherbergungsstätten seit Jahresbeginn nach Verwaltungsbezirken und Reisegebieten sowie nach zusammengefassten Gästegruppen	19
13. Übernachtungen der Gäste in Beherbergungsstätten im Monatsbericht nach Verwaltungsbezirken und Reisegebieten sowie nach zusammengefassten Gästegruppen	20

14. Übernachtungen der Gäste in Beherbergungsstätten seit Jahresbeginn nach Verwaltungsbezirken und Reisegebieten sowie nach zusammengefassten Gästegruppen	21
15. Durchschnittliche Aufenthaltsdauer der Gäste in Beherbergungsstätten im Berichtsmonat und seit Jahresbeginn nach Verwaltungsbezirken und Reisegebieten.....	22
16. Ankünfte, Übernachtungen und durchschnittliche Aufenthaltsdauer der Gäste in Beherbergungsstätten im Berichtsmonat nach Betriebsarten und zusammengefassten Gästegruppen	23
17. Ankünfte, Übernachtungen und durchschnittliche Aufenthaltsdauer der Gäste in Beherbergungsstätten seit Jahresbeginn nach Betriebsarten und zusammengefassten Gästegruppen	24
18. Ankünfte, Übernachtungen und durchschnittliche Aufenthaltsdauer der Gäste in Beherbergungsstätten im Berichtsmonat nach Herkunftsländern	25
19. Ankünfte, Übernachtungen und durchschnittliche Aufenthaltsdauer der Gäste in Beherbergungsstätten seit Jahresbeginn nach Herkunftsländern	27
20. Beherbergungsstätten, Gästebetten und Kapazitätsauslastung am Ende des Berichtsmonats nach Gemeindegruppen	29
21. Ankünfte, Übernachtungen und durchschnittliche Aufenthaltsdauer der Gäste in Beherbergungsstätten im Berichtsmonat nach Gemeindegruppen	30
22. Ankünfte, Übernachtungen und durchschnittliche Aufenthaltsdauer der Gäste in Beherbergungsstätten seit Jahresbeginn nach Gemeindegruppen.....	31
23. Campingplätze mit Urlaubscamping und Stellplatzkapazität am Ende des Berichtsmonats nach Verwaltungsbezirken und Reisegebieten	32
24. Ankünfte, Übernachtungen und durchschnittliche Aufenthaltsdauer der Gäste auf Campingplätzen mit Urlaubscamping im Berichtsmonat nach Verwaltungsbezirken und Reisegebieten	33
25. Ankünfte, Übernachtungen und durchschnittliche Aufenthaltsdauer der Gäste auf Campingplätzen mit Urlaubscamping seit Jahresbeginn nach Verwaltungsbezirken und Reisegebieten	34

Vorbemerkungen

Rechtsgrundlage und Erhebungsumfang

Rechtsgrundlage der Fremdenverkehrsstatistik ist das Gesetz über die Statistik der Beherbergung im Reiseverkehr (Beherbergungsstatistikgesetz - BeherbStatG) vom 14.07.1980 (BGBl. I S. 953).

Danach sind in allen Gemeinden des Landes Beherbergungsstätten mit mehr als acht Gästebetten in die Erhebung einzubeziehen.

In 559 Gemeinden des Landes waren Beherbergungsstätten mit dieser Bettenanzahl vorhanden. Geöffnete und damit für den Fremdenverkehr wirksame Einrichtungen befanden sich in 554 Gemeinden.

Abgrenzung des Erhebungsumfangs

Nach Wortlaut und Zielsetzung des Beherbergungsstatistikgesetzes kommt es für die Berichtskreiszugehörigkeit der Beherbergungsstätten weder auf die Gewinnerzielungsabsicht des Betriebes noch auf den Aufenthaltswitz der Gäste an. Ebenso wenig ist maßgebend, ob die Gästebewerbergung betrieblicher Haupt- oder nur Nebenzweck ist. Entscheidend ist lediglich, dass auf Dauer mindestens neun Unterbringungsmöglichkeiten angeboten werden, die für die Beherbergung von Reisenden, d.h. Personen bestimmt sind, die sich vorübergehend an einem anderen Ort als ihrem gewöhnlichen Wohnsitz aufhalten. Die Abgrenzung der statistischen Einheiten richtet sich im Wesentlichen nach der Systematik der Wirtschaftszweige.

Danach werden, unabhängig vom wirtschaftlichen Schwerpunkt des Unternehmens oder des Betriebes, alle fachlichen Betriebsteile erfasst, die - für sich genommen - dem Bereich des Beherbergungsgewerbes zuzuordnen wären.

Der gesetzlich vorgeschriebene Erfassungsbereich der Beherbergungsstatistik ist aber mit dem gewerblichen Sektor nicht deckungsgleich.

Er unterschreitet ihn durch Ausklammerung der ebenfalls dem Beherbergungsgewerbe zuzurechnenden „Privatquartiere“; er geht über ihn hinaus durch die Einbeziehung von Unterkunftsstätten, die wirtschaftssystematisch und funktionell anderen Dienstleistungsbereichen (z.B. Vorsorge- und Reha-Kliniken) zugerechnet werden.

Bezüglich der **Campingplätze** legt die Zielsetzung der Beherbergungsstatistik - trotz des Fehlens einer inhaltlichen Begrenzung des Begriffs „Reiseverkehr“ in der Rechtsgrundlage - eine Einengung auf den Bereich des Urlaubscampings nahe.

Der hiergegen abzugrenzende Dauercampingbereich ist grundsätzlich dem Naherholungsverkehr und nicht dem Reiseverkehr zuzurechnen. Campingplätze mit (in der Regel) bis zu drei Stellplätzen werden nicht erfasst, da sie nach den Campingplatzverordnungen der Bundesländer keiner Genehmigungspflicht unterliegen.

Erläuterung wichtiger Begriffe

Ankünfte

Anzahl der Meldungen von Gästen in einer Beherbergungsstätte innerhalb des Berichtsmonats, die zum vorübergehenden Aufenthalt ein Gästebett belegten.

Übernachtungen

Anzahl der Übernachtungen von Gästen, die im Berichtszeitraum ankamen oder aus dem vorherigen Berichtszeitraum noch anwesend waren.

Beherbergung

Unterbringung von Personen, die sich vorübergehend an einem anderen Ort als ihrem gewöhnlichen Wohnsitz aufhalten.

Ein Aufenthalt gilt - in Anlehnung an die melderechtlichen Vorschriften - dann als „vorübergehend“, wenn er die Dauer von zwei Monaten im Allgemeinen nicht überschreitet. Der vorübergehende Ortswechsel kann durch Urlaub und Freizeit, aber auch durch Wahrnehmung privater und geschäftlicher Kontakte, den Besuch von Tagungen und Fortbildungsveranstaltungen, Maßnahmen zur Wiederherstellung der Gesundheit oder sonstige Gründe veranlasst sein.

Beherbergungsstätten

Betriebe, die nach Einrichtung und Zweckbestimmung dazu dienen, mehr als acht Gäste gleichzeitig zu beherbergen. Hierzu zählen auch Unterkunftsstätten, die die Gästebeherbergung nur als Nebenzweck betreiben.

Campingplatz

Abgegrenztes Gelände, das jedermann zum vorübergehenden Aufstellen von mitgebrachten Wohnwagen oder Zelten zugänglich ist.

Erholungs-, Ferien- und Schulungsheime

Beherbergungsstätten für Angehörige bestimmter Personengruppen, in denen Speisen und Getränke nur an Hausgäste abgegeben werden.

Ferienhaus

Jedermann zugängliche, in Wohneinheiten gegliederte Beherbergungsstätte ohne Abgabe von Speisen und Getränken, aber mit Kochgelegenheit in den Wohneinheiten.

Herkunftsland

Für die Erfassung ist grundsätzlich der ständige Wohnsitz oder gewöhnliche Aufenthalt der Gäste maßgebend, nicht dagegen deren Staatsangehörigkeit (Nationalität).

Hotel

Jedermann zugängliche Beherbergungs- und Bewirtschaftungsstätte mit herkömmlichem Dienstleistungsangebot in der Mehrzahl ihrer Beherbergungseinheiten und mit wenigstens einem Vollrestaurant - auch für Passanten - sowie in der Regel mit weiteren Einrichtungen oder Räumen für unterschiedliche Zwecke (Konferenzen, Seminare, Sport, Freizeit, Erholung).

Hotel garni

Jedermann zugängliche Beherbergungsstätte, in der an Hausgäste höchstens Frühstück abgegeben wird.

Hütten/Jugendherbergen

Beherbergungsstätten mit in der Regel einfacher Ausstattung vorzugsweise für Jugendliche sowie für Angehörige der sie tragenden Organisation, in der Speisen und Getränke nur an Hausgäste abgegeben werden.

Pension

Jedermann zugängliche Beherbergungsstätte, in der Speisen und Getränke nur an Hausgäste abgegeben werden.

Vorsorge- und Reha-Kliniken

Beherbergungsstätten unter ärztlicher Leitung ausschließlich oder überwiegend für Kurgäste. Als Kurgäste gelten Personen, die sich am Ort aufgrund ärztlicher Verordnung vorübergehend aufhalten mit dem Ziel der Erhaltung oder Wiederherstellung ihrer Gesundheit oder ihrer Berufs- oder Arbeitsfähigkeit und die die allgemein angebotenen Kureinrichtungen außerhalb der Beherbergungsstätte in Anspruch nehmen. Hierzu zählen auch Kinderheilstätten, Rehabilitations- oder ähnliche Krankenhäuser (Fachabteilungen anderer Krankenhäuser).

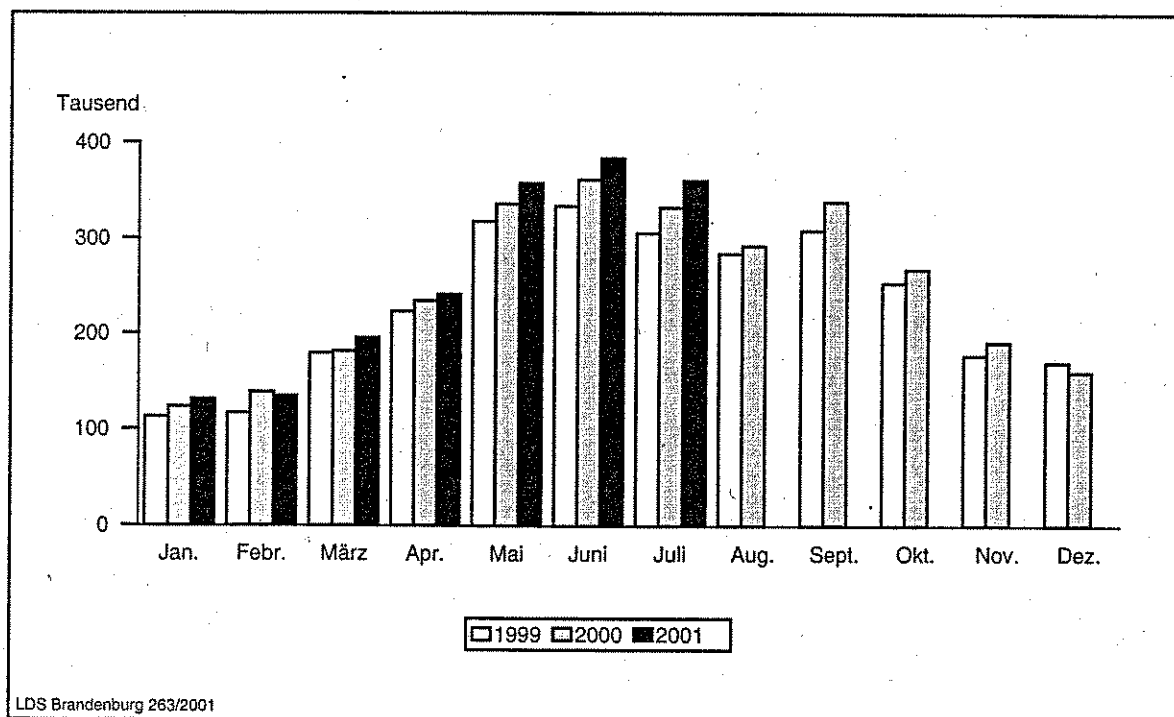
Zeichenerklärung (nach DIN 55 301)

- | | |
|----------|--|
| 0 | weniger als die Hälfte von 1 in der letzten besetzten Stelle, jedoch mehr als nichts |
| - | nichts vorhanden (genau Null) |
| . | Zahlenwert unbekannt oder geheim zu halten |
| x | Tabellenfach gesperrt, weil Aussage nicht sinnvoll
(z.B. bei Vorjahresvergleichen ohne Basiswert) |
| ... | Angabe fällt erst später an |
| + oder - | aus technischen Gründen sind nur die Minusveränderungen (-) jeweils vor der Zahl gekennzeichnet; anderenfalls liegt eine Zunahme vor |

I. Zusammenfassende Übersichten nach Zeitvergleichen

1. Ankünfte von Gästen in Beherbergungsstätten

Zeitraum	1996	1997	1998	1999	2000	2001
	Anzahl					
Januar	94 938	105 761	104 585	112 838	123 751	131 475
Februar	100 159	118 977	118 319	117 093	138 911	134 853
März	137 609	152 923	154 472	179 733	181 705	195 512
April	179 270	202 924	184 587	222 937	234 022	241 013
Mai	278 683	293 596	300 851	317 450	336 029	357 435
Juni	270 850	278 561	303 738	333 683	361 024	383 343
Juli	224 111	230 990	259 783	305 244	332 046	360 236
August	246 965	255 103	266 576	283 576	291 781	...
September	262 263	267 426	274 273	307 720	337 859	...
Oktober	214 482	221 644	224 691	252 896	267 214	...
November	163 442	156 660	162 485	177 156	190 842	...
Dezember	135 619	130 741	139 759	170 153	159 949	...
Winterhalbjahr ¹⁾	773 434	879 646	849 364	934 845	1 025 698	1 053 644
Sommerhalbjahr ²⁾	1 497 354	1 547 320	1 629 912	1 800 569	1 925 953	...
Jahr	2 308 391	2 415 306	2 494 119	2 780 479	2 955 133	...

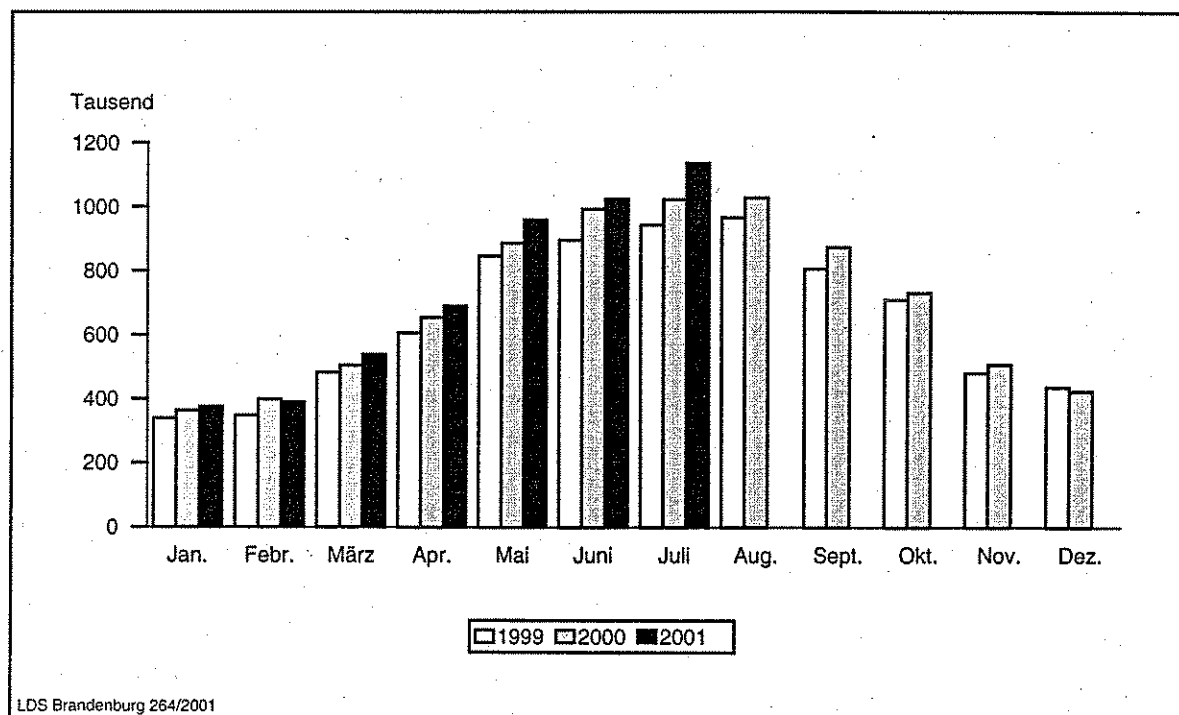


1) November des vorhergehenden Jahres bis einschließlich April des jeweiligen Jahres

2) Mai bis einschließlich Oktober

2. Übernachtungen von Gästen in Beherbergungsstätten

Zeitraum	1996	1997	1998	1999	2000	2001
	Anzahl					
Januar	319 029	345 950	317 802	339 632	364 181	375 467
Februar	347 094	372 940	342 974	348 180	398 598	389 665
März	436 158	477 187	438 751	482 812	504 856	539 231
April	549 954	589 684	534 070	606 040	655 038	690 025
Mai	810 697	834 959	826 664	845 918	886 264	958 593
Juni	837 568	824 152	829 108	894 755	991 729	1 023 943
Juli	889 506	861 742	891 770	942 592	1 022 769	1 135 899
August	768 692	806 236	918 397	965 745	1 027 553	...
September	761 100	737 326	760 768	804 810	873 536	...
Oktober	654 337	654 621	650 316	709 021	730 434	...
November	493 179	442 612	453 828	480 736	507 680	...
Dezember	402 349	365 113	379 447	436 402	424 207	...
Winterhalbjahr ¹⁾	2 456 328	2 681 289	2 441 322	2 609 939	2 839 811	2 926 275
Sommerhalbjahr ²⁾	4 721 900	4 719 036	4 877 023	5 162 841	5 532 285	...
Jahr	7 269 663	7 312 522	7 343 895	7 856 643	8 386 845	...



1) November des vorhergehenden Jahres bis einschließlich April des jeweiligen Jahres

2) Mai bis einschließlich Oktober

3. Auslastung der angebotenen Bettenkapazität in Beherbergungsstätten ^{*)}

Zeitraum	1996	1997	1998	1999	2000	2001
	Prozent					
Januar	21,8	20,7	18,1	17,9	18,9	19,5
Februar	24,9	24,1	20,8	20,0	22,1	22,0
März	28,5	27,1	23,8	24,3	25,6	26,8
April	32,9	32,2	28,2	30,1	32,4	33,5
Mai	41,7	40,9	38,7	37,8	39,4	42,1
Juni	43,2	40,9	39,2	40,9	45,2	45,8
Juli	44,4	41,6	40,5	41,8	44,7	48,6
August	37,8	38,5	42,0	42,7	45,1	...
September	39,4	36,7	36,4	36,9	40,2	...
Oktober	34,2	32,6	31,2	32,7	33,9	...
November	28,5	24,5	23,7	24,7	25,8	...
Dezember	23,5	20,6	19,9	22,1	21,4	...
Winterhalbjahr ¹⁾	27,3	26,1	22,8	22,8	24,4	25,0
Sommerhalbjahr ²⁾	40,1	38,6	38,1	38,9	41,5	...
Jahr	34,2	32,3	30,9	31,6	33,5	...

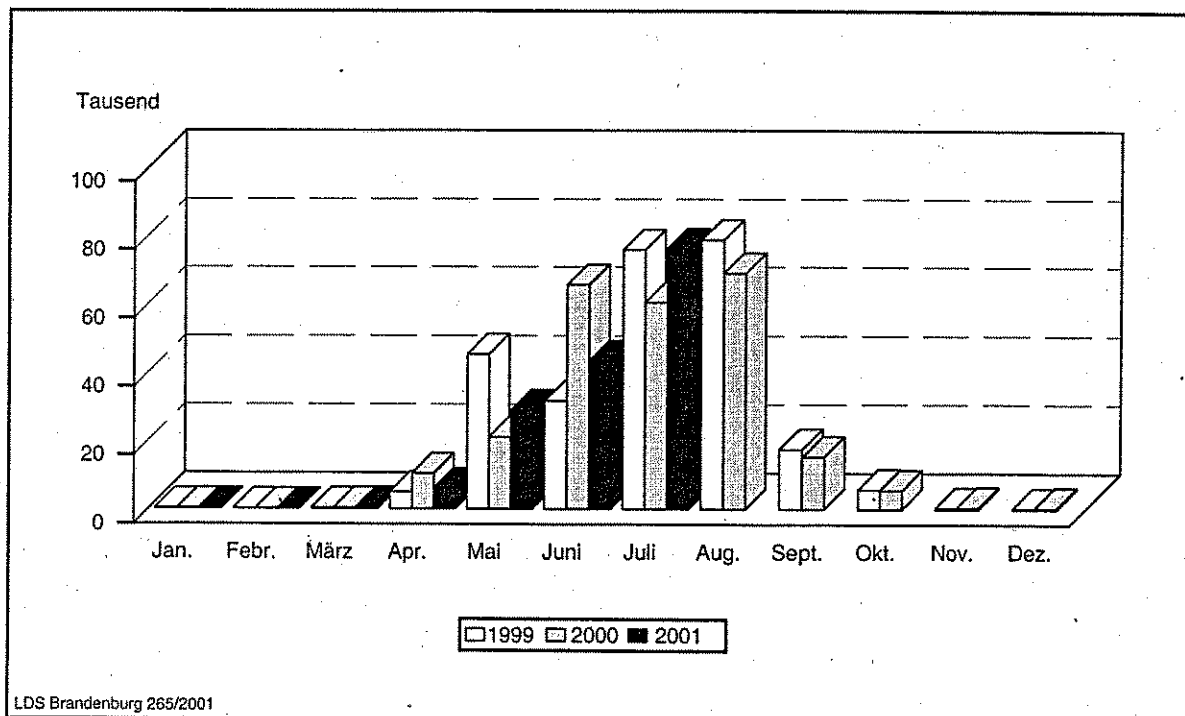
^{*)} Rechnerischer Wert (Übernachtungen/angebotene Bettentage) x 100

1) November des vorhergehenden Jahres bis einschließlich April des jeweiligen Jahres

2) Mai bis einschließlich Oktober

4. Ankünfte von Gästen auf Campingplätzen mit Urlaubscamping ¹⁾

Zeitraum	1996	1997	1998	1999	2000	2001
	Anzahl					
Januar	211	195	104	117	189	194
Februar	164	176	130	146	111	123
März	424	1 538	274	293	342	469
April	4 696	3 540	5 952	4 943	10 299	5 940
Mai	36 681	46 648	44 431	45 116	20 892	28 732
Juni	46 140	46 796	33 959	31 458	65 308	43 246
Juli	80 256	80 823	58 890	75 542	60 111	75 915
August	51 594	71 800	71 816	78 446	68 678	...
September	12 719	16 036	12 568	17 431	15 233	...
Oktober	4 856	4 490	3 522	5 737	5 496	...
November	264	315	159	394	516	...
Dezember	297	545	153	220	441	...
Winterhalbjahr ¹⁾	6 113	6 010	7 320	5 811	11 555	7 683
Sommerhalbjahr ²⁾	232 246	266 593	225 186	253 730	235 718	...
Jahr	238 302	272 902	231 958	259 843	247 616	...



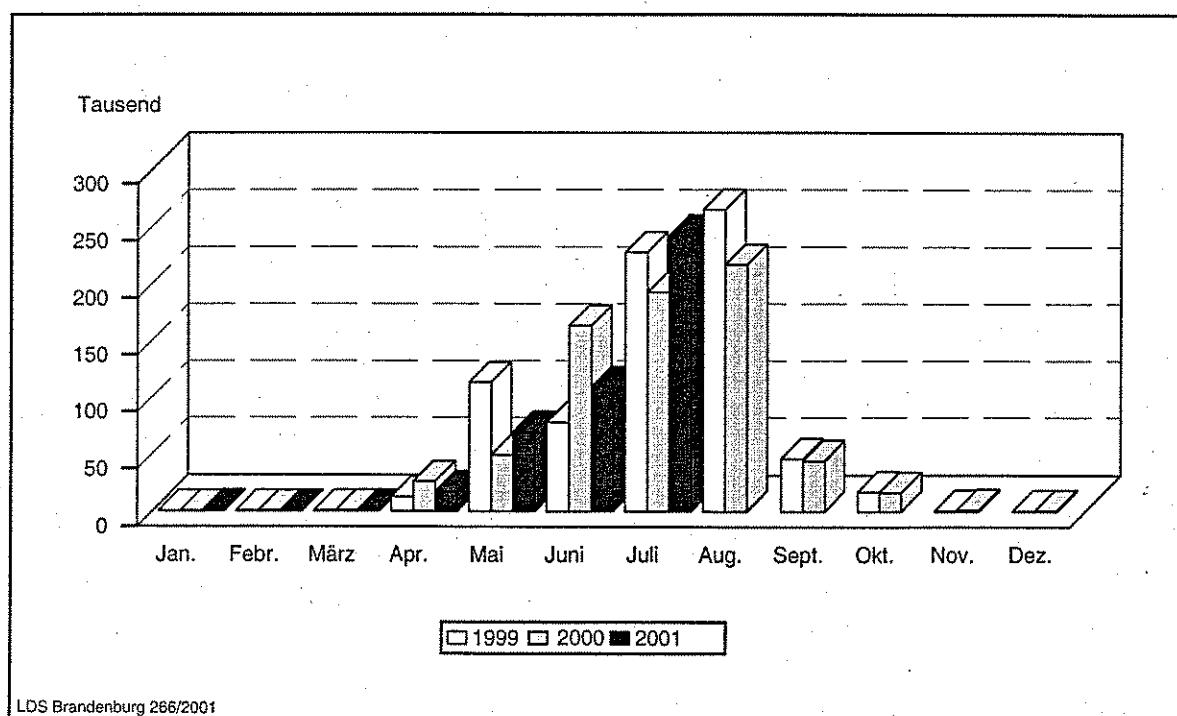
*) Campingplatzbenutzung für höchstens zwei Monate vereinbart

1) November des vorhergehenden Jahres bis einschließlich April des jeweiligen Jahres

2) Mai bis einschließlich Oktober

5. Übernachtungen von Gästen auf Campingplätzen mit Urlaubscamping ¹⁾

Zeitraum	1996	1997	1998	1999	2000	2001
	Anzahl					
Januar	1 109	785	1 068	492	474	1 045
Februar	1 666	1 092	1 061	622	588	815
März	2 026	4 586	855	970	1 054	1 217
April	13 882	8 732	15 582	12 575	25 824	17 393
Mai	97 548	115 678	108 055	112 458	48 800	69 234
Juni	148 011	122 544	83 047	77 205	162 232	108 329
Juli	316 314	282 084	184 717	226 550	191 539	241 457
August	153 877	237 865	242 707	263 876	215 852	...
September	35 724	44 162	34 353	45 673	43 783	...
Oktober	14 845	14 852	10 819	16 995	16 435	...
November	1 667	2 049	812	1 018	1 665	...
Dezember	1 485	1 786	869	750	944	...
Winterhalbjahr ¹⁾	23 635	18 347	22 401	16 340	29 708	23 079
Sommerhalbjahr ²⁾	766 319	817 185	663 698	742 757	678 641	...
Jahr	788 154	836 215	683 945	759 184	709 190	...



*) Campingplatzbenutzung für höchstens zwei Monate vereinbart

1) November des vorhergehenden Jahres bis einschließlich April des jeweiligen Jahres

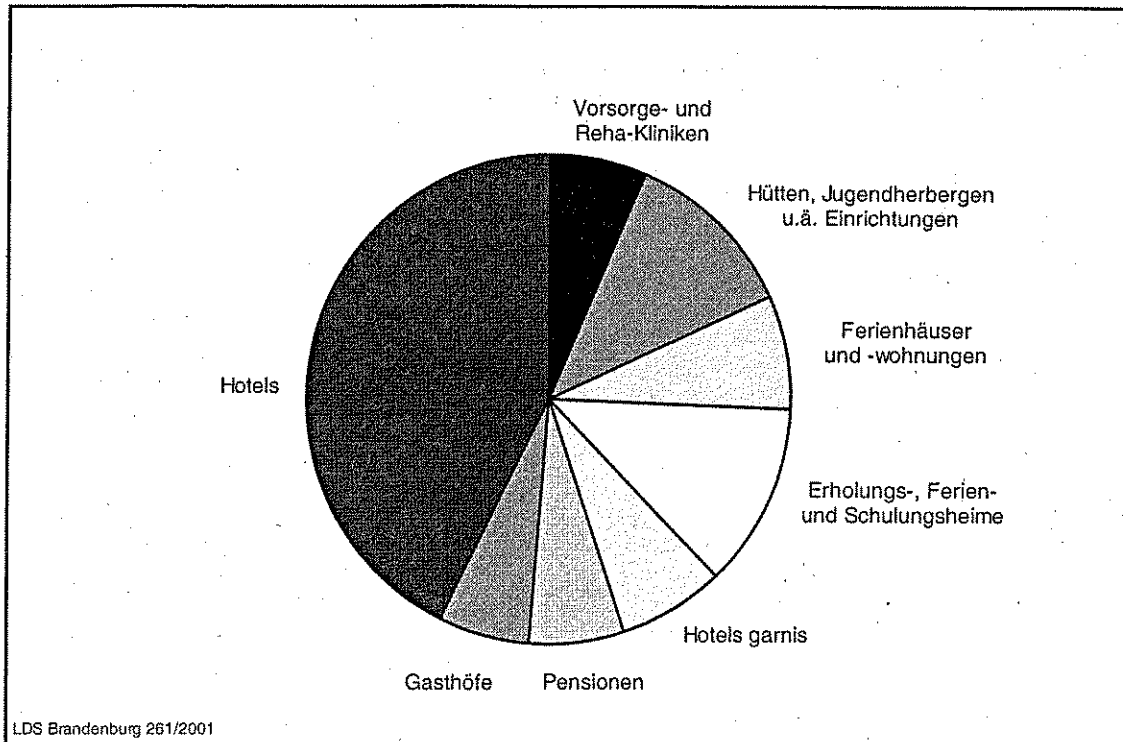
2) Mai bis einschließlich Oktober

II. Weitere Ergebnistabellen

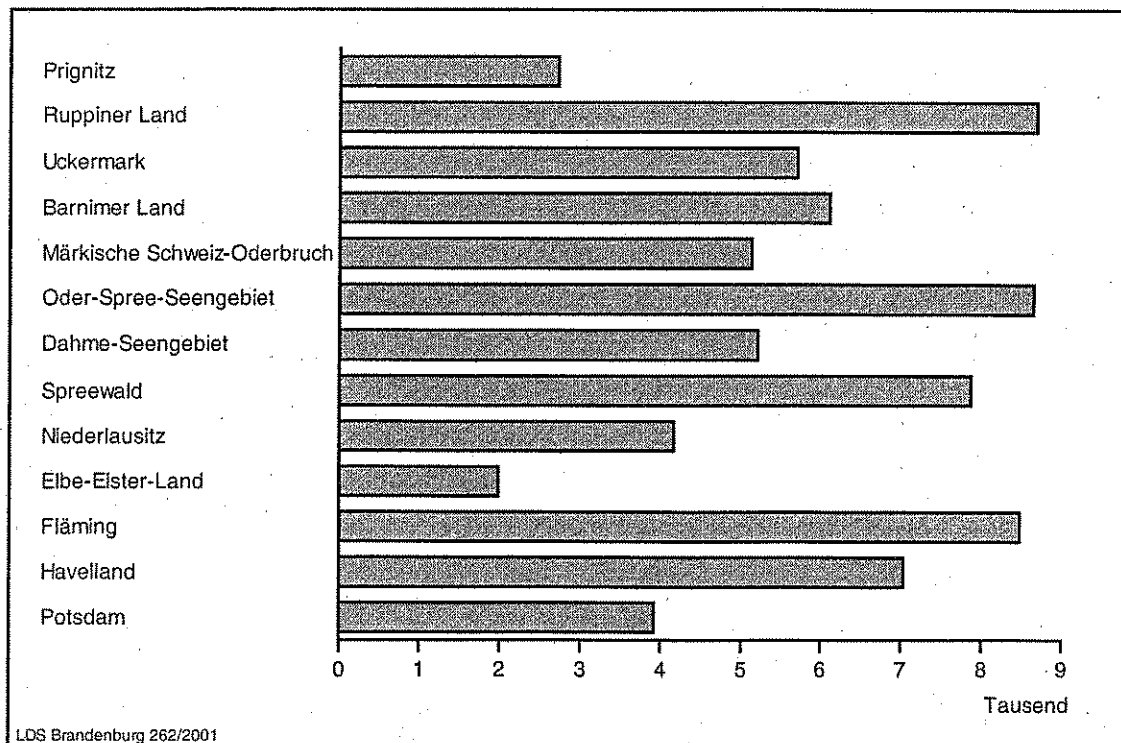
6. Beherbergungsarten am Ende des Monats nach Verwaltungsbezirken und Reisegebieten

Verwaltungsbezirk Reisegebiet	Beher- ber- gungs- stätten insge- samt	davon							
		Hotels	Gast- höfe	Pen- sionen	Hotels garnis	Erho- lungs-, Ferien- u. Schu- lungs- heime	Ferien- häuser und -woh- nungen	Hütten, Jugend- herber- gen u.ä. Einrich- tungen	Vorsorge- und Reha- Kliniken
		Anzahl am 31.07.2001							
Verwaltungsbezirk									
Kreisfreie Städte									
Brandenburg an der Havel	22	6	2	7	5	-	2	-	-
Cottbus	22	13	2	2	2	2	-	1	-
Frankfurt (Oder)	15	7	6	-	1	1	-	-	-
Potsdam	32	18	-	4	6	2	-	2	-
Landkreise									
Barnim	88	32	14	11	6	11	8	5	1
dar.: Eberswalde	4	2	-	1	1	-	-	-	-
Dahme-Spreewald	131	37	19	22	8	15	18	10	2
Elbe-Elster	64	19	14	10	3	7	5	4	2
Havelland	67	16	11	19	8	5	4	4	-
Märkisch-Oderland	99	35	11	12	9	10	6	11	5
Oberhavel	93	37	20	11	4	8	11	1	1
Oberspreewald-Lausitz	83	31	15	24	2	4	3	4	-
Oder-Spree	136	29	18	19	17	16	23	11	3
dar.: Eisenhüttenstadt	6	1	2	-	2	1	-	-	-
Ostprignitz-Ruppin	125	41	19	24	5	7	21	5	3
Potsdam-Mittelmark	141	59	20	16	11	11	16	4	4
Prignitz	56	22	12	10	3	3	-	5	1
Spree-Neiße	90	32	13	17	9	7	5	6	1
Teltow-Fläming	83	28	13	18	12	7	4	1	-
Uckermark	113	31	20	19	3	11	17	10	2
dar.: Schwedt	8	3	1	2	-	-	-	2	-
Land Brandenburg	1 460	493	229	245	114	127	143	84	25
Reisegebiet									
Prignitz	78	27	17	13	4	6	5	5	1
Ruppiner Land	196	73	34	32	8	12	27	6	4
Uckermark	113	31	20	19	3	11	17	10	2
Barnimer Land	88	32	14	11	6	11	8	5	1
Märkische Schweiz-Oderbruch	99	35	11	12	9	10	6	11	5
Oder-Spree-Seengebiet	143	36	20	17	18	17	21	11	3
Dahme-Seengebiet	70	23	9	9	7	9	7	5	1
Spreewald	170	51	31	40	10	13	15	8	2
Niederlausitz	94	39	13	18	4	6	6	8	-
Elbe-Elster-Land	64	19	14	10	3	7	5	4	2
Fläming	163	66	23	30	17	11	9	4	3
Havelland	150	43	23	30	19	12	17	5	1
Potsdam	32	18	-	4	6	2	-	2	-

7. Anteil der in den einzelnen Beherbergungsarten angebotenen Bettenkapazität an den angebotenen Betten/Schlafgelegenheiten aller Beherbergungsstätten im Land Brandenburg am Ende des Berichtsmonats



8. Bestand der in den Beherbergungsstätten des Landes Brandenburg angebotenen Bettenkapazität nach Reisegebieten am Ende des Berichtsmonats



9. Beherbergungsstätten, Gästebetten und Kapazitätsauslastung am Ende des Berichtsmonats nach Verwaltungsbezirken und Reisegebieten

Verwaltungsbezirk Reisegebiet	Beherbergungsstätten		Betten/Schlafgelegenheiten					Betten insgesamt je 1000 Einwohner
	ins- gesamt	darunter	ins- gesamt	darunter angebotene				
		geöffnete		Ist	Verän- derung zum Vor- jahres- stichtag	durchschnittliche Auslastung ¹⁾		
						Juli 2001	seit Jahres- beginn	
Anzahl am 31.07.2001				Prozent			Anzahl	
Verwaltungsbezirk								
Kreisfreie Städte								
Brandenburg an der Havel	22	21	809	793	5,3	39,9	23,6	10,4
Cottbus	22	22	2 147	1 992	- 8,3	35,0	29,4	19,8
Frankfurt (Oder)	15	15	1 051	958	- 8,8	31,8	25,6	14,6
Potsdam	32	32	4 033	3 921	2,4	67,5	47,1	31,2
Landkreise								
Barnim	88	85	6 342	6 115	2,3	52,5	36,9	37,2
dar.: Eberswalde	4	4	234	230	-	29,5	23,9	5,2
Dahme-Spreewald	131	130	7 549	7 473	2,1	50,3	37,0	47,5
Elbe-Elster	64	64	2 016	1 988	9,4	34,2	32,2	15,4
Havelland	67	65	2 602	2 577	0,2	37,0	28,4	17,6
Märkisch-Oderland	99	96	5 251	5 133	-	48,4	38,7	27,9
Oberhavel	93	90	4 045	3 829	- 7,6	38,7	27,6	21,1
Oberspreewald-Lausitz	83	82	3 866	3 851	14,5	48,7	29,7	26,6
Oder-Spree	136	133	8 009	7 833	3,6	44,4	29,4	40,8
dar.: Eisenhüttenstadt	6	6	570	567	6,8	22,9	25,4	13,7
Ostprignitz-Ruppin	125	123	5 746	5 633	3,3	59,6	33,7	50,9
Potsdam-Mittelmark	141	140	8 589	8 303	3,8	48,8	37,7	40,9
Prignitz	56	56	1 950	1 937	0,8	46,1	38,9	20,4
Spree-Neiße	90	87	3 886	3 793	1,0	46,6	33,4	25,3
Teltow-Fläming	83	83	3 913	3 844	2,2	43,2	38,1	24,5
Uckermark	113	112	5 895	5 707	3,1	55,0	37,4	38,8
dar.: Schwedt	8	8	349	346	10,9	32,0	37,3	8,8
Land Brandenburg	1 460	1 436	77 699	75 680	2,1	48,6	35,0	29,9
Reisegebiet								
Prignitz	78	78	2 784	2 717	0,1	47,4	36,8	23,2
Ruppiner Land	196	191	8 957	8 682	- 1,4	51,1	31,1	31,9
Uckermark	113	112	5 895	5 707	3,1	55,0	37,4	38,8
Barnimer Land	88	85	6 342	6 115	2,3	52,5	36,9	37,2
Märkische Schweiz-Oderbruch	99	96	5 251	5 133	-	48,4	38,7	27,9
Oder-Spree-Seengebiet	143	140	8 916	8 647	2,2	43,2	29,2	33,7
Dahme-Seengebiet	70	69	5 260	5 214	1,8	51,0	35,4	50,5
Spreewald	170	168	8 102	7 870	4,1	47,3	37,0	35,3
Niederlausitz	94	92	4 230	4 169	2,5	42,4	24,4	17,9
Elbe-Elster-Land	64	64	2 016	1 988	9,4	34,2	32,2	15,4
Fläming	163	162	8 786	8 482	1,6	44,2	38,9	29,2
Havelland	150	147	7 127	7 035	4,5	46,0	31,6	24,2
Potsdam	32	32	4 033	3 921	2,4	67,5	47,1	31,2

1) Rechnerischer Wert (Übernachtungen/angebotene Bettentage) x 100

10. Beherbergungsarten am Ende des Berichtsmonats nach Größenklassen und Kapazitätsauslastung

Beherbergungsarten mit ... bis ... Gästebetten	Beherbergungsstätten		Betten/Schlafgelegenheiten					
	ins- gesamt	darunter	ins- gesamt	darunter angebotene				
		geöffnete		Ist	Veränderung zum Vorjah- resstichtag	durchschnittliche Auslastung ¹⁾		
						Juli 2001	seit Jahres- beginn	
Anzahl am 31.07.2001				Prozent				
Hotels								
9 - 11	17	15	175	154	14,9	29,9	23,3	
12 - 14	26	26	340	332	- 5,1	29,7	21,6	
15 - 19	45	45	772	766	13,6	29,2	21,2	
20 - 29	81	81	1 927	1 917	0,5	31,1	24,1	
30 - 99	239	236	12 531	12 287	5,6	40,1	29,5	
100 - 249	64	64	9 171	9 075	0,5	44,7	33,7	
250 - 499	15	15	4 718	4 251	- 9,9	54,2	39,2	
500 - 999	6	6	3 706	3 611	2,4	64,9	43,6	
Zusammen	493	488	33 340	32 393	1,3	45,1	32,9	
Gasthöfe								
9 - 11	50	48	503	483	0,8	25,3	20,5	
12 - 14	44	44	565	562	15,9	36,1	23,0	
15 - 19	49	48	826	810	- 8,9	35,7	25,0	
20 - 29	47	47	1 097	1 087	2,5	30,5	21,6	
30 - 99	39	38	1 629	1 571	- 1,6	28,5	19,1	
Zusammen	229	225	4 620	4 513	0,1	30,9	21,4	
Pensionen								
9 - 11	61	56	608	559	5,7	32,1	22,6	
12 - 14	59	59	761	751	- 3,5	42,1	28,2	
15 - 19	49	49	810	785	18,0	32,6	25,0	
20 - 29	40	40	937	936	9,6	33,6	27,1	
30 - 99	34	33	1 589	1 432	- 3,4	36,4	26,4	
100 - 249	2	2	268	268	-	.	.	
250 - 499	-	-	-	-	-	-	-	
Zusammen	245	239	4 973	4 731	3,4	36,4	26,5	
Hotels garnis								
9 - 11	11	11	117	117	37,6	41,3	27,4	
12 - 14	7	7	90	87	- 5,4	47,2	26,6	
15 - 19	18	18	296	282	4,8	36,5	22,1	
20 - 29	30	29	716	695	- 4,8	36,7	27,8	
30 - 99	33	33	1 762	1 741	4,5	38,1	29,8	
100 - 249	13	13	1 948	1 883	1,8	41,3	35,1	
250 - 499	2	2	633	633	-	.	.	
Zusammen	114	113	5 562	5 438	2,1	36,1	29,4	

1) Rechnerischer Wert (Übernachtungen/angebotene Bettentage) x 100

Noch: 10. Beherbergungsarten am Ende des Monats nach Größenklassen und Kapazitätsauslastung

Beherbergungsarten mit ... bis ... Gästebetten	Beherbergungsstätten		Betten/Schlafgelegenheiten				
	ins- gesamt	darunter	ins- gesamt	darunter angebotene			
		geöffnete		Ist	Veränderung zum Vorjah- resstichtag	durchschnittliche Auslastung ¹⁾	
						Juli 2001	seit Jahres- beginn
	Anzahl am 31.07.2001			Prozent			
Erholungs-, Ferien- und Schulungsheime							
12 - 14	-	-	-	-	-	.	.
15 - 19	1	1	19	19	-	.	.
20 - 29	24	23	588	566	5,2	45,6	28,2
30 - 99	78	78	4 225	4 149	- 0,1	47,7	34,4
100 - 249	21	21	3 193	3 143	14,6	49,8	30,0
250 - 499	1	1	282	282	- 58,2	.	.
500 - 999	2	2	1 092	1 092	101,5	.	.
Zusammen	127	126	9 399	9 251	6,7	46,6	33,4
Ferienhäuser und -wohnungen							
9 - 11	9	9	93	93	50,0	59,3	24,3
12 - 14	22	20	279	255	6,7	50,2	26,9
15 - 19	22	21	361	332	- 3,2	47,5	19,8
20 - 29	32	31	762	738	11,8	51,6	25,5
30 - 99	48	48	2 419	2 357	- 3,6	67,4	35,1
100 - 249	9	9	1 282	1 248	16,9	62,4	28,9
250 - 499	-	-	-	-	-	-	-
500 - 999	1	1	600	600	-	.	.
Zusammen	143	139	5 796	5 623	3,8	60,4	31,5
Hütten, Jugendherbergen u. ä. Einrichtungen							
12 - 14	-	-	-	-	-	-	-
15 - 19	4	4	65	65	30,0	27,2	16,5
20 - 29	13	13	323	319	- 3,6	32,5	22,8
30 - 99	47	46	2 671	2 571	2,1	40,1	25,9
100 - 249	15	14	2 189	2 087	0,3	59,1	36,4
250 - 499	2	2	922	922	-	.	.
500 - 999	2	2	1 781	1 781	0,2	.	.
1000 und mehr	1	1	1 254	1 232	- 1,8	65,6	33,0
Zusammen	84	82	9 205	8 977	0,3	56,1	31,5

1) Rechnerischer Wert (Übernachtungen/angebotene Bettentage) x 100

Noch: 10. Beherbergungsarten am Ende des Monats nach Größenklassen und Kapazitätsauslastung

Beherbergungsarten mit ... bis ... Gästebetten	Beherbergungsstätten		Betten/Schlafgelegenheiten				
	ins- gesamt	darunter	ins- gesamt	darunter angebotene			
		geöffnete		Ist	Veränderung zum Vorjah- resstichtag	durchschnittliche Auslastung ¹⁾	
						Juli 2001	seit Jahres- beginn
	Anzahl am 31.07.2001				Prozent		
Vorsorge- und Reha-Kliniken							
20 - 29	-	-	-	-	-	-	-
30 - 99	6	5	354	304	6,3	73,4	57,3
100 - 249	17	17	3 478	3 478	0,8	88,7	86,9
250 - 499	1	1	282	282	-	.	.
500 - 999	1	1	690	690	4,7	.	.
Zusammen	25	24	4 804	4 754	1,6	91,0	86,4
Beherbergungsarten insgesamt							
9 - 11	148	139	1 496	1 406	9,1	32,1	22,4
12 - 14	158	156	2 035	1 987	1,5	39,6	25,1
15 - 19	188	186	3 149	3 059	5,2	34,4	23,1
20 - 29	267	264	6 350	6 258	2,9	35,7	25,0
30 - 99	524	517	27 180	26 412	2,4	43,1	29,8
100 - 249	141	140	21 529	21 182	3,4	54,9	42,7
250 - 499	21	21	6 837	6 370	- 11,9	52,9	38,0
500 - 999	12	12	7 869	7 774	9,4	64,5	47,7
1000 und mehr	1	1	1 254	1 232	- 1,8	65,6	33,0
Insgesamt	1 460	1 436	77 699	75 680	2,1	48,6	35,0

1) Rechnerischer Wert (Übernachtungen/angebotene Bettentage) x 100

11. Ankünfte der Gäste in Beherbergungsstätten im Juli 2001 nach Verwaltungsbezirken und Reisegebieten sowie nach zusammengefassten Gästegruppen

Verwaltungsbezirk Reisegebiet	Ankünfte insgesamt		davon Gäste aus			
			der BRD		dem Ausland	
	Ist	Veränderung z. Vorjahresmon.	Ist	Veränderung z. Vorjahresmon.	Ist	Veränderung z. Vorjahresmon.
	Anzahl	Prozent	Anzahl	Prozent	Anzahl	Prozent
Verwaltungsbezirk						
Kreisfreie Städte						
Brandenburg an der Havel	3 813	41,4	3 362	46,0	451	14,5
Cottbus	10 187	13,3	9 065	5,9	1 122	161,5
Frankfurt (Oder)	5 156	4,4	4 406	7,9	750	- 12,4
Potsdam	37 476	49,2	35 130	67,7	2 346	- 43,8
Landkreise						
Barnim	22 637	- 5,7	21 546	- 4,5	1 091	- 24,4
dar.: Eberswalde	797	59,7	769	64,0	28	- 6,7
Dahme-Spreewald	40 392	- 1,7	37 513	- 2,3	2 879	7,7
Elbe-Elster	5 123	- 8,2	4 951	- 9,2	172	35,4
Havelland	10 302	9,0	9 775	7,4	527	51,9
Märkisch-Oderland	20 627	- 11,5	19 285	- 9,1	1 342	- 36,2
Oberhavel	19 318	3,4	17 467	2,4	1 851	14,2
Oberspreewald-Lausitz	16 997	- 2,0	15 883	- 3,7	1 114	32,5
Oder-Spree	26 741	4,6	25 503	3,4	1 238	40,8
dar.: Eisenhüttenstadt	1 218	- 9,5	1 082	- 13,4	136	41,7
Ostprignitz-Ruppin	25 176	7,5	23 915	8,0	1 261	0,2
Potsdam-Mittelmark	41 925	19,8	38 996	24,2	2 929	- 18,5
Prignitz	7 808	2,8	7 595	4,7	213	- 37,9
Spree-Neiße	17 297	7,6	16 832	6,6	465	62,6
Teltow-Fläming	24 362	23,1	18 177	17,7	6 185	42,5
Uckermark	24 899	6,3	24 293	6,0	606	17,9
dar.: Schwedt	1 556	20,8	1 492	25,2	64	- 33,3
Land Brandenburg	360 236	8,5	333 694	9,1	26 542	1,2
Reisegebiet						
Prignitz	11 868	7,4	11 422	11,4	446	- 44,4
Ruppiner Land	40 434	4,7	37 555	3,7	2 879	19,0
Uckermark	24 899	6,3	24 293	6,0	606	17,9
Barnimer Land	22 637	- 5,7	21 546	- 4,5	1 091	- 24,4
Märkische Schweiz-Oderbruch	20 627	- 11,5	19 285	- 9,1	1 342	- 36,2
Oder-Spree-Seengebiet	31 372	4,5	29 390	3,9	1 982	14,9
Dahme-Seengebiet	29 069	- 3,9	26 414	- 5,0	2 655	8,7
Spreewald	42 129	7,7	40 015	5,2	2 114	92,7
Niederlausitz	14 200	- 2,7	13 383	- 3,7	817	16,9
Elbe-Elster-Land	5 123	- 8,2	4 951	- 9,2	172	35,4
Fläming	47 657	16,3	38 999	16,7	8 658	14,9
Havelland	32 745	26,1	31 311	26,1	1 434	26,3
Potsdam	37 476	49,2	35 130	67,7	2 346	- 43,8

12. Ankünfte der Gäste in Beherbergungsstätten von Januar bis Juli 2001 nach Verwaltungsbezirken und Reisegebieten sowie nach zusammengefassten Gästegruppen

Verwaltungsbezirk Reisegebiet	Ankünfte insgesamt		davon Gäste aus			
			der BRD		dem Ausland	
	Ist	Veränderung z. Vorjahreszeitr.	Ist	Veränderung z. Vorjahreszeitr.	Ist	Veränderung z. Vorjahreszeitr.
	Anzahl	Prozent	Anzahl	Prozent	Anzahl	Prozent
Verwaltungsbezirk						
Kreisfreie Städte						
Brandenburg an der Havel	18 644	19,2	17 170	22,0	1 474	- 5,6
Cottbus	62 416	8,8	58 198	6,5	4 218	56,3
Frankfurt (Oder)	28 664	- 4,2	25 278	- 3,6	3 386	- 8,2
Potsdam	177 109	22,8	165 267	29,5	11 842	- 28,4
Landkreise						
Barnim	119 767	- 1,5	112 013	- 2,2	7 754	9,9
dar.: Eberswalde	3 553	6,8	3 393	6,7	160	8,8
Dahme-Spreewald	185 655	1,9	170 261	0,0	15 394	29,8
Elbe-Elster	29 477	- 2,0	28 745	- 2,3	732	8,0
Havelland	51 584	6,3	49 741	5,9	1 843	17,0
Märkisch-Oderland	112 896	- 3,4	102 552	- 3,4	10 344	- 2,5
Oberhavel	100 003	0,6	92 436	1,1	7 567	- 5,7
Oberspreewald-Lausitz	76 652	- 0,6	73 222	- 1,3	3 430	16,9
Oder-Spree	133 316	- 0,1	127 963	- 0,6	5 353	13,2
dar.: Eisenhüttenstadt	9 363	- 4,9	8 423	- 6,9	940	17,4
Ostprignitz-Ruppin	106 413	- 0,6	102 739	- 0,6	3 674	- 0,4
Potsdam-Mittelmark	205 303	8,7	191 798	10,9	13 505	- 15,1
Prignitz	41 741	7,0	40 751	8,1	990	- 23,7
Spree-Neiße	89 043	0,7	87 315	0,5	1 728	10,8
Teltow-Fläming	146 654	23,0	117 724	21,1	28 930	31,5
Uckermark	118 530	9,0	114 377	8,2	4 153	37,1
dar.: Schwedt	8 354	0,2	7 659	- 2,0	695	32,9
Land Brandenburg	1 803 867	5,6	1 677 550	5,6	126 317	5,7
Reisegebiet						
Prignitz	59 210	8,3	57 527	9,9	1 683	- 27,6
Ruppiner Land	188 947	- 1,0	178 399	- 1,0	10 548	- 1,3
Uckermark	118 530	9,0	114 377	8,2	4 153	37,1
Barnimer Land	119 767	- 1,5	112 013	- 2,2	7 754	9,9
Märkische Schweiz-Oderbruch	112 896	- 3,4	102 552	- 3,4	10 344	- 2,5
Oder-Spree-Seengebiet	159 999	- 0,9	151 273	- 1,2	8 726	3,9
Dahme-Seengebiet	137 149	1,1	123 533	- 1,0	13 616	25,3
Spreewald	207 335	6,8	199 425	5,6	7 910	50,2
Niederlausitz	71 263	- 7,6	68 006	- 8,3	3 257	10,9
Elbe-Elster-Land	29 477	- 2,0	28 745	- 2,3	732	8,0
Fläming	268 521	12,7	228 240	12,7	40 281	12,8
Havelland	153 664	14,6	148 193	15,1	5 471	2,2
Potsdam	177 109	22,8	165 267	29,5	11 842	- 28,4

**13. Übernachtungen der Gäste in Beherbergungsstätten im Juli 2001 nach
Verwaltungsbezirken und Reisegebieten sowie nach zusammengefassten Gästegruppen**

<u>Verwaltungsbezirk</u> Reisegebiet	Übernachtungen insgesamt		davon Gäste aus			
	Ist	Veränderung z. Vorjahresmon.	der BRD		dem Ausland	
			Ist	Veränderung z. Vorjahresmon.	Ist	Veränderung z. Vorjahresmon.
	Anzahl	Prozent	Anzahl	Prozent	Anzahl	Prozent
Verwaltungsbezirk						
Kreisfreie Städte						
Brandenburg an der Havel	9 804	79,1	7 586	57,3	2 218	240,2
Cottbus	21 433	11,4	19 292	4,4	2 141	183,6
Frankfurt (Oder)	9 452	2,3	8 117	8,3	1 335	- 23,6
Potsdam	82 002	57,2	76 394	74,7	5 608	- 33,4
Landkreise						
Barnim	99 387	7,8	95 959	8,8	3 428	- 14,6
dar.: Eberswalde	2 100	30,8	2 057	36,2	43	- 54,7
Dahme-Spreewald	116 497	- 1,7	111 543	- 1,1	4 954	- 14,6
Elbe-Elster	21 088	- 6,1	20 735	- 5,8	353	- 18,1
Havelland	29 521	- 10,4	28 472	- 11,4	1 049	30,5
Märkisch-Oderland	76 932	- 2,9	72 838	- 1,0	4 094	- 27,7
Oberhavel	45 912	1,8	42 246	0,2	3 666	24,7
Oberspreewald-Lausitz	57 813	13,7	56 105	12,7	1 708	62,0
Oder-Spree	107 017	18,5	102 425	16,4	4 592	103,4
dar.: Eisenhüttenstadt	4 021	- 6,5	3 455	- 13,3	566	80,8
Ostprignitz-Ruppin	102 965	11,0	100 174	11,0	2 791	13,4
Potsdam-Mittelmark	125 572	14,7	118 336	15,9	7 236	- 1,3
Prignitz	27 683	7,8	27 255	8,2	428	- 12,1
Spree-Neiße	54 572	11,8	53 335	10,6	1 237	112,9
Teltow-Fläming	51 258	17,8	39 113	11,2	12 145	45,7
Uckermark	96 991	14,3	95 568	14,3	1 423	13,7
dar.: Schwedt	3 436	28,9	3 140	26,1	296	70,1
Land Brandenburg	1 135 899	11,1	1 075 493	11,1	60 406	9,8
Reisegebiet						
Prignitz	39 941	11,5	39 180	12,7	761	- 27,2
Ruppiner Land	136 619	7,0	130 495	6,2	6 124	26,5
Uckermark	96 991	14,3	95 568	14,3	1 423	13,7
Barnimer Land	99 387	7,8	95 959	8,8	3 428	- 14,6
Märkische Schweiz-Oderbruch	76 932	- 2,9	72 838	- 1,0	4 094	- 27,7
Oder-Spree-Seengebiet	114 826	17,0	108 905	15,7	5 921	48,3
Dahme-Seengebiet	82 400	- 1,8	77 822	- 0,9	4 578	- 15,9
Spreewald	114 967	6,9	110 892	4,9	4 075	121,1
Niederlausitz	54 591	15,2	53 198	14,5	1 393	52,1
Elbe-Elster-Land	21 088	- 6,1	20 735	- 5,8	353	- 18,1
Fläming	115 913	10,8	98 306	8,6	17 607	25,5
Havelland	100 242	15,5	95 201	13,7	5 041	62,6
Potsdam	82 002	57,2	76 394	74,7	5 608	- 33,4

14. Übernachtungen der Gäste in Beherbergungsstätten von Januar bis Juli 2001 nach Verwaltungsbezirken und Reisegebieten sowie nach zusammengefassten Gästegruppen

<u>Verwaltungsbezirk</u> Reisegebiet	Übernachtungen insgesamt		davon Gäste aus			
			der BRD		dem Ausland	
	Ist	Veränderung z. Vorjahreszeitr.	Ist	Veränderung z. Vorjahreszeitr.	Ist	Veränderung z. Vorjahreszeitr.
	Anzahl	Prozent	Anzahl	Prozent	Anzahl	Prozent
Verwaltungsbezirk						
Kreisfreie Städte						
Brandenburg an der Havel	38 866	22,4	34 805	22,1	4 061	25,1
Cottbus	124 028	3,1	115 838	1,6	8 190	32,0
Frankfurt (Oder)	51 986	- 5,8	46 539	- 5,6	5 447	- 7,4
Potsdam	384 662	23,5	357 620	30,1	27 042	- 26,0
Landkreise						
Barnim	442 198	2,5	421 435	1,7	20 763	21,8
dar.: Eberswalde	11 668	18,5	11 296	23,5	372	- 46,8
Dahme-Spreewald	496 635	0,9	467 213	0,5	29 422	7,0
Elbe-Elster	124 656	2,7	122 220	2,4	2 436	24,3
Havelland	128 263	- 0,6	124 461	- 0,6	3 802	- 0,6
Märkisch-Oderland	409 725	0,2	385 583	0,8	24 142	- 8,6
Oberhavel	212 009	- 0,9	198 196	0,1	13 813	- 12,3
Oberspreewald-Lausitz	190 765	2,9	184 256	2,0	6 509	34,9
Oder-Spree	431 462	6,2	414 488	5,7	16 974	20,3
dar.: Eisenhüttenstadt	30 196	- 1,0	27 072	- 3,3	3 124	24,9
Ostprignitz-Ruppin	357 600	1,5	350 297	1,2	7 303	18,0
Potsdam-Mittelmark	628 103	6,7	583 419	7,0	44 684	2,9
Prignitz	148 908	7,7	146 747	9,4	2 161	- 46,9
Spree-Neiße	242 136	3,3	238 698	3,2	3 438	10,7
Teltow-Fläming	299 686	17,9	241 659	15,8	58 027	27,3
Uckermark	401 135	15,3	383 954	12,7	17 181	133,8
dar.: Schwedt	27 334	50,2	21 825	30,4	5 509	275,3
Land Brandenburg	5 112 823	6,0	4 817 428	5,9	295 395	8,2
Reisegebiet						
Prignitz	195 087	11,6	191 673	13,1	3 414	- 36,4
Ruppiner Land	523 430	- 1,1	503 567	- 1,0	19 863	- 3,8
Uckermark	401 135	15,3	383 954	12,7	17 181	133,8
Barnimer Land	442 198	2,5	421 435	1,7	20 763	21,8
Märkische Schweiz-Oderbruch	409 725	0,2	385 583	0,8	24 142	- 8,6
Oder-Spree-Seengebiet	477 932	4,7	455 542	4,4	22 390	12,2
Dahme-Seengebiet	336 214	0,8	311 023	0,8	25 191	0,6
Spreewald	538 367	4,2	522 659	3,5	15 708	36,0
Niederlausitz	184 499	- 1,5	177 808	- 2,4	6 691	32,0
Elbe-Elster-Land	124 656	2,7	122 220	2,4	2 436	24,3
Fläming	668 474	8,6	584 212	7,6	84 262	15,8
Havelland	426 444	9,8	400 132	9,6	26 312	12,8
Potsdam	384 662	23,5	357 620	30,1	27 042	- 26,0

15. Durchschnittliche Aufenthaltsdauer der Gäste in Beherbergungsstätten im Berichtsmonat und seit Jahresbeginn nach Verwaltungsbezirken und Reisegebieten

Verwaltungsbezirk Reisegebiet	Durchschnittliche Aufenthaltsdauer der Gäste insgesamt ¹⁾		davon Gäste aus			
			der BRD		dem Ausland	
	Juli 2001	seit Jahres- beginn	Juli 2001	seit Jahres- beginn	Juli 2001	seit Jahres- beginn
	Tage					
Verwaltungsbezirk						
Kreisfreie Städte						
Brandenburg an der Havel	2,6	2,1	2,3	2,0	4,9	2,8
Cottbus	2,1	2,0	2,1	2,0	1,9	1,9
Frankfurt (Oder)	1,8	1,8	1,8	1,8	1,8	1,6
Potsdam	2,2	2,2	2,2	2,2	2,4	2,3
Landkreise						
Barnim	4,4	3,7	4,5	3,8	3,1	2,7
dar.: Eberswalde	2,6	3,3	2,7	3,3	1,5	2,3
Dahme-Spreewald	2,9	2,7	3,0	2,7	1,7	1,9
Elbe-Elster	4,1	4,2	4,2	4,3	2,1	3,3
Havelland	2,9	2,5	2,9	2,5	2,0	2,1
Märkisch-Oderland	3,7	3,6	3,8	3,8	3,1	2,3
Oberhavel	2,4	2,1	2,4	2,1	2,0	1,8
Oberspreewald-Lausitz	3,4	2,5	3,5	2,5	1,5	1,9
Oder-Spree	4,0	3,2	4,0	3,2	3,7	3,2
dar.: Eisenhüttenstadt	3,3	3,2	3,2	3,2	4,2	3,3
Ostprignitz-Ruppin	4,1	3,4	4,2	3,4	2,2	2,0
Potsdam-Mittelmark	3,0	3,1	3,0	3,0	2,5	3,3
Prignitz	3,5	3,6	3,6	3,6	2,0	2,2
Spree-Neiße	3,2	2,7	3,2	2,7	2,7	2,0
Teltow-Fläming	2,1	2,0	2,2	2,1	2,0	2,0
Uckermark	3,9	3,4	3,9	3,4	2,3	4,1
dar.: Schwedt	2,2	3,3	2,1	2,8	4,6	7,9
Land Brandenburg	3,2	2,8	3,2	2,9	2,3	2,3
Reisegebiet						
Prignitz	3,4	3,3	3,4	3,3	1,7	2,0
Ruppiner Land	3,4	2,8	3,5	2,8	2,1	1,9
Uckermark	3,9	3,4	3,9	3,4	2,3	4,1
Barnimer Land	4,4	3,7	4,5	3,8	3,1	2,7
Märkische Schweiz-Oderbruch	3,7	3,6	3,8	3,8	3,1	2,3
Oder-Spree-Seengebiet	3,7	3,0	3,7	3,0	3,0	2,6
Dahme-Seengebiet	2,8	2,5	2,9	2,5	1,7	1,9
Spreewald	2,7	2,6	2,8	2,6	1,9	2,0
Niederlausitz	3,8	2,6	4,0	2,6	1,7	2,1
Elbe-Elster-Land	4,1	4,2	4,2	4,3	2,1	3,3
Fläming	2,4	2,5	2,5	2,6	2,0	2,1
Havelland	3,1	2,8	3,0	2,7	3,5	4,8
Potsdam	2,2	2,2	2,2	2,2	2,4	2,3

1) Rechnerischer Wert (Übernachtungen/Ankünfte)

16. Ankünfte, Übernachtungen und durchschnittliche Aufenthaltsdauer der Gäste in Beherbergungsstätten im Juli 2001 nach Betriebsarten und zusammengefassten Gästegruppen

<u>Betriebsart</u> Ständiger Wohnsitz der Gäste	Ankünfte		Übernachtungen		Durchschnitt- liche Aufent- haltsdauer insgesamt ¹⁾
	Ist	Veränderung z. Vorjahresmon.	Ist	Veränderung z. Vorjahresmon.	
	Anzahl	Prozent	Anzahl	Prozent	Tage
Hotels	201 593	17,6	452 329	20,2	2,2
Bundesrepublik Deutschland	182 624	20,2	414 894	22,1	2,3
Ausland	18 969	- 3,1	37 435	2,9	2,0
Gasthöfe	17 992	8,9	43 172	6,6	2,4
Bundesrepublik Deutschland	17 383	11,9	41 970	10,9	2,4
Ausland	609	- 38,4	1 202	- 54,9	2,0
Pensionen	20 603	3,9	53 422	2,3	2,6
Bundesrepublik Deutschland	19 734	2,7	51 769	2,3	2,6
Ausland	869	41,3	1 653	2,2	1,9
Hotels garnis	26 492	3,2	60 651	1,0	2,3
Bundesrepublik Deutschland	22 480	1,2	50 624	- 4,1	2,3
Ausland	4 012	16,2	10 027	37,8	2,5
Zusammen Hotellerie	266 680	14,2	609 574	15,2	2,3
Bundesrepublik Deutschland	242 221	16,0	559 257	16,3	2,3
Ausland	24 459	- 0,7	50 317	5,0	2,1
Erholungs-, Ferien- und Schulungsheime	34 997	- 7,4	131 839	1,0	3,8
Bundesrepublik Deutschland	34 200	- 8,3	127 316	- 0,3	3,7
Ausland	797	59,1	4 523	58,4	5,7
Ferienhäuser und -wohnungen	15 933	0,7	105 259	22,7	6,6
Bundesrepublik Deutschland	15 763	1,0	104 262	23,1	6,6
Ausland	170	- 17,9	997	- 7,1	5,9
Hütten, Jugendherbergen u. ä.	36 787	- 8,0	155 137	- 4,5	4,2
Bundesrepublik Deutschland	35 689	- 8,7	151 190	- 5,1	4,2
Ausland	1 098	23,6	3 947	25,5	3,6
Vorsorge- und Reha-Kliniken	5 839	18,1	134 090	16,7	23,0
Bundesrepublik Deutschland	5 821	17,7	133 468	16,1	22,9
Ausland	18	x	622	x	34,6
Betriebe insgesamt	360 236	8,5	1 135 899	11,1	3,2
Bundesrepublik Deutschland	333 694	9,1	1 075 493	11,1	3,2
Ausland	26 542	1,2	60 406	9,8	2,3

1) Rechnerischer Wert (Übernachtungen/Ankünfte)

17. Ankünfte, Übernachtungen und durchschnittliche Aufenthaltsdauer der Gäste in Beherbergungsstätten von Januar bis Juli 2001 nach Betriebsarten und zusammengefassten Gästegruppen

<u>Betriebsart</u> Ständiger Wohnsitz der Gäste	Ankünfte		Übernachtungen		Durchschnitt- liche Aufent- haltsdauer insgesamt ¹⁾
	Ist	Veränderung z. Vorjahreszeitr.	Ist	Veränderung z. Vorjahreszeitr.	
	Anzahl	Prozent	Anzahl	Prozent	Tage
Hotels	1 044 289	9,9	2 174 668	10,9	2,1
Bundesrepublik Deutschland	951 195	10,3	1 981 701	11,2	2,1
Ausland	93 094	6,5	192 967	7,3	2,1
Gasthöfe	82 539	- 1,9	188 780	- 2,1	2,3
Bundesrepublik Deutschland	80 073	- 1,1	181 937	- 0,2	2,3
Ausland	2 466	- 21,7	6 843	- 35,9	2,8
Pensionen	99 893	5,9	250 610	3,6	2,5
Bundesrepublik Deutschland	96 386	5,1	239 586	2,8	2,5
Ausland	3 507	34,9	11 024	25,3	3,1
Hotels garnis	144 257	- 3,1	327 297	- 6,3	2,3
Bundesrepublik Deutschland	123 892	- 3,9	272 386	- 8,7	2,2
Ausland	20 365	1,9	54 911	7,8	2,7
Zusammen Hotellerie	1 370 978	7,3	2 941 355	7,1	2,1
Bundesrepublik Deutschland	1 251 546	7,5	2 675 610	7,2	2,1
Ausland	119 432	5,6	265 745	6,2	2,2
Erholungs-, Ferien- und Schulungsheime	183 064	1,2	559 868	3,5	3,1
Bundesrepublik Deutschland	180 849	1,1	549 654	3,2	3,0
Ausland	2 215	5,1	10 214	21,4	4,6
Ferienhäuser und -wohnungen	57 653	2,1	270 995	15,0	4,7
Bundesrepublik Deutschland	56 976	2,1	268 028	15,2	4,7
Ausland	677	- 0,4	2 967	1,0	4,4
Hütten, Jugendherbergen u. ä.	154 476	- 2,1	484 822	- 2,1	3,1
Bundesrepublik Deutschland	150 616	- 2,4	472 034	- 2,5	3,1
Ausland	3 860	9,4	12 788	11,8	3,3
Vorsorge- und Reha-Kliniken	37 696	8,0	855 783	6,1	22,7
Bundesrepublik Deutschland	37 563	7,7	852 102	5,7	22,7
Ausland	133	x	3 681	x	27,7
Betriebe insgesamt	1 803 867	5,6	5 112 823	6,0	2,8
Bundesrepublik Deutschland	1 677 550	5,6	4 817 428	5,9	2,9
Ausland	126 317	5,7	295 395	8,2	2,3

1) Rechnerischer Wert (Übernachtungen/Ankünfte)

18. Ankünfte, Übernachtungen und durchschnittliche Aufenthaltsdauer der Gäste in Beherbergungsstätten im Juli 2001 nach Herkunftsländern

Herkunftsland (ständiger Wohnsitz)	Ankünfte		Übernachtungen			Durchschnitt- liche Aufent- haltsdauer ²⁾
	Ist	Veränderung z. Vorjahresmon.	Ist	Veränderung z. Vorjahresmon.	Anteil ¹⁾	
	Anzahl	Prozent	Anzahl	Prozent		
Insgesamt	360 236	8,5	1 135 899	11,1	100	3,2
BRD	333 694	9,1	1 075 493	11,1	94,7	3,2
Ausland	26 542	1,2	60 406	9,8	5,3	2,3
Europa	20 848	- 1,1	47 358	7,5	78,4	2,3
Baltische Staaten	973	51,6	1 704	74,1	2,8	1,8
Belgien	616	- 8,5	1 096	- 5,9	1,8	1,8
Dänemark	1 677	- 13,2	2 725	- 12,2	4,5	1,6
Finnland	470	- 8,9	710	- 2,6	1,2	1,5
Frankreich	1 100	7,5	2 682	- 5,6	4,4	2,4
Griechenland	21	- 75,3	44	- 80,2	0,1	2,1
Vereinigtes Königreich	1 330	11,4	2 692	- 16,5	4,5	2,0
Republik Irland	38	18,8	100	- 9,9	0,2	2,6
Island	15	50,0	40	150,0	0,1	2,7
Italien	735	- 15,2	2 876	62,6	4,8	3,9
Luxemburg	63	- 18,2	112	- 3,4	0,2	1,8
Niederlande	5 025	7,0	11 297	17,5	18,7	2,2
Norwegen	936	25,6	1 301	34,5	2,2	1,4
Österreich	885	- 24,7	2 537	7,9	4,2	2,9
Polen	1 839	26,6	6 130	14,2	10,1	3,3
Portugal	102	- 48,0	149	- 62,5	0,2	1,5
Russland	684	6,4	2 286	29,0	3,8	3,3
Schweden	2 025	- 31,0	2 692	- 36,0	4,5	1,3
Schweiz	1 070	3,5	1 872	- 11,1	3,1	1,7
Spanien	353	17,3	960	30,3	1,6	2,7
Tschechische Republik	442	55,6	1 709	104,7	2,8	3,9
Türkei	62	26,5	739	376,8	1,2	11,9
Ungarn	196	0,5	428	- 8,4	0,7	2,2
sonstige europäische Länder	191	- 40,9	477	- 42,0	0,8	2,5

1) Bei Übernachtungen von Gästen aus der Bundesrepublik Deutschland und dem Ausland insgesamt: Anteil an allen Übernachtungen; sonst: Anteil an den Übernachtungen des Auslands insgesamt

2) Rechnerischer Wert (Übernachtungen/Ankünfte)

Noch: 18. Ankünfte, Übernachtungen und durchschnittliche Aufenthaltsdauer der Gäste in Beherbergungsstätten im Juli 2001 nach Herkunftsländern

Herkunftsland (ständiger Wohnsitz)	Ankünfte		Übernachtungen			Durchschnitt- liche Aufent- haltsdauer ²⁾
	Ist	Veränderung z. Vorjahresmon.	Ist	Veränderung z. Vorjahresmon.	Anteil ¹⁾	
	Anzahl	Prozent	Anzahl	Prozent		
Afrika	85	1,2	188	- 6,5	0,3	2,2
Republik Südafrika	44	15,8	87	10,1	0,1	2,0
sonstige afrikanische Länder	41	- 10,9	101	- 17,2	0,2	2,5
Asien	1 522	6,2	2 959	14,8	4,9	1,9
Arabische Golfstaaten	48	x	75	650,0	0,1	1,6
VR China und Hongkong	106	- 32,1	208	- 9,6	0,3	2,0
Israel	75	- 6,2	165	32,0	0,3	2,2
Japan	647	- 33,7	1 183	- 29,4	2,0	1,8
Südkorea	139	334,4	235	164,0	0,4	1,7
Taiwan	60	9,1	251	325,4	0,4	4,2
sonstige asiatische Länder	447	241,2	842	116,5	1,4	1,9
Amerika gesamt	1 507	1,1	4 338	22,1	7,2	2,9
Kanada	389	53,1	1 372	227,4	2,3	3,5
USA	974	- 14,4	2 622	- 10,5	4,3	2,7
Mittelamerika und Karibik	27	68,8	58	81,3	0,1	2,1
Brasilien	51	466,7	128	300,0	0,2	2,5
sonstige südamerik. Länder	66	- 10,8	158	12,1	0,3	2,4
Australien-Neuseeland- Ozeanien	69	- 17,9	182	- 31,3	0,3	2,6
Ohne Angaben	2 511	22,7	5 381	24,4	8,9	2,1

1) Bei Übernachtungen von Gästen aus der Bundesrepublik Deutschland und dem Ausland insgesamt: Anteil an allen Übernachtungen; sonst: Anteil an den Übernachtungen des Auslands insgesamt

2) Rechnerischer Wert (Übernachtungen/Ankünfte)

19. Ankünfte, Übernachtungen und durchschnittliche Aufenthaltsdauer der Gäste in Beherbergungsstätten von Januar bis Juli 2001 nach Herkunftsländern

Herkunftsland (ständiger Wohnsitz)	Ankünfte		Übernachtungen			Durchschnitt- liche Aufent- haltsdauer ²⁾
	Ist	Veränderung z. Vorjahreszeitr.	Ist	Veränderung z. Vorjahreszeitr.	Anteil ¹⁾	
	Anzahl	Prozent	Anzahl	Prozent		
Insgesamt	1 803 867	5,6	5 112 823	6,0	100	2,8
BRD	1 677 550	5,6	4 817 428	5,9	94,2	2,9
Ausland	126 317	5,7	295 395	8,2	5,8	2,3
Europa	98 258	5,8	232 004	8,6	78,5	2,4
Baltische Staaten	3 731	8,1	6 511	8,6	2,2	1,7
Belgien	2 493	- 3,1	4 693	- 11,5	1,6	1,9
Dänemark	6 336	- 8,1	12 101	- 7,8	4,1	1,9
Finnland	1 562	19,3	3 966	40,7	1,3	2,5
Frankreich	5 082	3,1	11 187	- 5,6	3,8	2,2
Griechenland	162	- 52,6	403	- 58,2	0,1	2,5
Vereinigtes Königreich	6 464	11,5	14 318	- 10,9	4,8	2,2
Republik Irland	246	32,3	742	53,6	0,3	3,0
Island	64	52,4	154	113,9	0,1	2,4
Italien	3 381	- 29,6	10 497	- 10,8	3,6	3,1
Luxemburg	336	- 7,4	838	27,2	0,3	2,5
Niederlande	22 477	26,1	49 784	33,7	16,9	2,2
Norwegen	4 444	39,4	5 592	37,1	1,9	1,3
Österreich	5 134	- 17,9	13 140	- 16,6	4,4	2,6
Polen	12 440	15,7	39 744	10,9	13,5	3,2
Portugal	595	- 32,7	1 806	- 6,5	0,6	3,0
Russland	4 173	- 2,3	10 099	6,5	3,4	2,4
Schweden	7 451	- 11,2	12 013	- 5,5	4,1	1,6
Schweiz	3 819	17,9	8 160	10,5	2,8	2,1
Spanien	1 376	15,1	3 626	19,7	1,2	2,6
Tschechische Republik	3 237	14,3	10 720	28,9	3,6	3,3
Türkei	425	- 22,7	3 625	97,5	1,2	8,5
Ungarn	985	- 1,4	2 544	14,0	0,9	2,6
sonstige europäische Länder	1 845	0,4	5 741	21,0	1,9	2,4

1) Bei Übernachtungen von Gästen aus der Bundesrepublik Deutschland und dem Ausland insgesamt: Anteil an allen Übernachtungen; sonst: Anteil an den Übernachtungen des Auslands insgesamt

2) Rechnerischer Wert (Übernachtungen/Ankünfte)

Noch: 19. Ankünfte, Übernachtungen und durchschnittliche Aufenthaltsdauer der Gäste in Beherbergungsstätten von Januar bis Juli 2001 nach Herkunftsländern

Herkunftsland (ständiger Wohnsitz)	Ankünfte		Übernachtungen			Durchschnitt- liche Aufent- haltsdauer ²⁾
	Ist	Veränderung z. Vorjahreszeitr.	Ist	Veränderung z. Vorjahreszeitr.	Anteil ¹⁾	
	Anzahl	Prozent	Anzahl	Prozent		Tage
Afrika	389	- 13,0	1 379	44,4	0,5	3,5
Republik Südafrika	143	31,2	633	205,8	0,2	4,4
sonstige afrikanische Länder	246	- 27,2	746	- 0,3	0,3	3,0
Asien	7 872	18,1	14 655	18,5	5,0	1,9
Arabische Golfstaaten	132	187,0	344	262,1	0,1	2,6
VR China und Hongkong	524	- 28,6	1 119	- 20,6	0,4	2,1
Israel	488	41,0	910	18,6	0,3	1,9
Japan	4 903	10,6	8 387	11,3	2,8	1,7
Südkorea	398	72,3	751	55,2	0,3	1,9
Taiwan	147	113,0	436	431,7	0,1	3,0
sonstige asiatische Länder	1 280	58,2	2 708	36,0	0,9	2,1
Amerika gesamt	6 468	- 3,6	20 812	6,7	7,0	3,2
Kanada	988	3,2	2 670	- 7,5	0,9	2,7
USA	4 575	- 4,6	16 026	10,0	5,4	3,5
Mittelamerika und Karibik	128	36,2	317	- 2,8	0,1	2,5
Brasilien	203	- 9,8	741	24,7	0,3	3,7
sonstige südamerik. Länder	574	- 9,9	1 058	- 6,5	0,4	1,8
Australien-Neuseeland- Ozeanien	376	- 0,8	914	- 14,5	0,3	2,4
Ohne Angaben	12 954	4,8	25 631	0,5	8,7	2,0

1) Bei Übernachtungen von Gästen aus der Bundesrepublik Deutschland und dem Ausland insgesamt: Anteil an allen Übernachtungen; sonst: Anteil an den Übernachtungen des Auslands insgesamt

2) Rechnerischer Wert (Übernachtungen/Ankünfte)

20. Beherbergungsstätten, Gästebetten und Kapazitätsauslastung am Ende des Berichtsmonats nach Gemeindegruppen

Gemeindegruppen	Beherbergungsstätten		Betten/Schlafgelegenheiten				
	ins- gesamt	darunter	ins- gesamt	darunter		durchschnittliche Auslastung der angebotenen Betten ¹⁾	
		geöffnete		angebotene			
	Ist am 31.07.2001				Veränder. z. Vorj.-stichtag	Juli 2001	seit Jahres- beginn
	Anzahl				Prozent		
Mineral- und Moorbäder							
Bad Liebenwerda	11	11	520	518	9,5	63,5	72,2
Bad Freienwalde	8	8	477	477	0,2	57,5	58,9
Bad Saarow-Pieskow	16	16	1 215	1 204	- 4,4	50,5	31,7
Bad Wilsnack	4	4	400	400	-	81,4	76,8
Templin	10	10	1 373	1 373	15,0	77,9	49,7
Zusammen	49	49	3 985	3 972	4,5	65,6	50,9
Kneippkurorte							
Buckow	12	12	737	735	1,1	65,3	45,5
Luftkurorte							
Belzig	9	9	520	518	- 0,4	58,5	56,0
Erholungsorte							
Goyatz	2	2	54	54	-	.	.
Lübben/Spreewald	14	14	662	662	- 0,5	76,4	64,5
Waldsiedersdorf	2	2	90	90	-	.	.
Neuglobsow	6	6	214	208	- 2,8	75,7	40,0
Lübbenau/Spreewald	23	23	805	805	49,1	44,9	33,7
Müllrose	7	7	194	194	-	37,2	23,6
Wendisch Rietz	6	5	616	592	27,0	63,3	27,8
Lindow (Mark)	5	5	90	86	- 12,2	39,1	17,5
Rheinsberg	13	13	665	661	28,3	70,2	59,6
Burg/Spreewald	28	28	1 583	1 572	4,7	62,6	49,6
Lychen	9	9	525	525	30,3	44,2	25,5
Zusammen	115	114	5 498	5 449	15,0	59,9	44,4
Sonstige Gemeinden	1 275	1 252	66 959	65 006	1,1	46,3	33,0
Land Brandenburg	1 460	1 436	77 699	75 680	2,1	48,6	35,0

1) Rechnerischer Wert (Übernachtungen/angebotene Bettentage) x 100

21. Ankünfte, Übernachtungen und durchschnittliche Aufenthaltsdauer der Gäste in Beherbergungsstätten im Juli 2001 nach Gemeindegruppen

Gemeindegruppen	Ankünfte		Übernachtungen		Durchschnittliche Aufenthaltsdauer ¹⁾
	Ist	Veränderung z. Vorjahresmon.	Ist	Veränderung z. Vorjahresmon.	
	Anzahl	Prozent	Anzahl	Prozent	Tage
Mineral- und Moorbäder					
Bad Liebenwerda	946	- 27,6	10 189	- 10,1	10,8
Bad Freienwalde	1 192	- 12,8	8 509	4,9	7,1
Bad Saarow-Pieskow	5 395	- 5,9	18 843	9,9	3,5
Bad Wilsnack	1 002	- 4,8	10 097	5,4	10,1
Templin	7 500	13,1	33 166	28,6	4,4
Zusammen	16 035	- 0,4	80 804	12,3	5,0
Kneippkurorte					
Buckow	2 479	15,5	14 889	16,1	6,0
Luftkurorte					
Belzig	1 495	17,9	9 389	5,4	6,3
Erholungsorte					
Goyatz
Lübben/Spreewald	3 756	13,2	15 685	- 1,4	4,2
Waldsiedersdorf
Neuglobsow	1 130	2,9	4 878	11,9	4,3
Lübbenau/Spreewald	5 209	- 1,6	10 949	7,6	2,1
Müllrose	767	46,4	2 240	64,5	2,9
Wendisch Rietz	1 657	2,8	11 618	13,7	7,0
Lindow (Mark)	481	63,1	1 043	30,5	2,2
Rheinsberg	3 150	24,4	14 381	32,0	4,6
Burg/Spreewald	8 143	3,4	30 483	8,1	3,7
Lychen	1 052	- 22,8	7 192	8,6	6,8
Zusammen	26 092	5,3	100 828	10,2	3,9
Sonstige Gemeinden	314 135	9,2	929 989	11,0	3,0
Land Brandenburg	360 236	8,5	1 135 899	11,1	3,2

1) Rechnerischer Wert (Übernachtungen/Ankünfte)

22. Ankünfte, Übernachtungen und durchschnittliche Aufenthaltsdauer der Gäste in Beherbergungsstätten von Januar bis Juli 2001 nach Gemeindegruppen

Gemeindegruppen	Ankünfte		Übernachtungen		Durchschnittliche Aufenthaltsdauer ¹⁾
	Ist	Veränderung z. Vorjahreszeitr.	Ist	Veränderung z. Vorjahreszeitr.	
	Anzahl	Prozent	Anzahl	Prozent	Tage
Mineral- und Moorbäder					
Bad Liebenwerda	4 697	- 9,4	70 024	4,5	14,9
Bad Freienwalde	7 232	3,2	56 413	9,4	7,8
Bad Saarow-Pieskow	28 291	- 4,4	78 672	13,5	2,8
Bad Wilsnack	7 117	14,7	65 165	5,4	9,2
Templin	36 571	22,1	128 535	25,1	3,5
Zusammen	83 908	7,7	398 809	13,2	4,8
Kneippkurorte					
Buckow	12 333	8,2	70 322	11,5	5,7
Luftkurorte					
Belzig	8 745	13,5	60 759	8,1	6,9
Erholungsorte					
Goyatz
Lübben/Spreewald	16 538	6,6	84 380	- 0,6	5,1
Waldsiedersdorf
Neuglobsow	3 715	- 8,6	11 156	- 2,5	3,0
Lübbenau/Spreewald	22 802	3,1	43 526	4,5	1,9
Müllrose	3 958	1,2	9 076	22,3	2,3
Wendisch Rietz	6 124	17,5	27 783	23,3	4,5
Lindow (Mark)	1 393	- 2,4	2 996	- 5,7	2,2
Rheinsberg	11 384	9,8	59 442	10,3	5,2
Burg/Spreewald	44 253	4,9	142 394	5,8	3,2
Lychen	3 601	- 14,0	18 601	2,9	5,2
Zusammen	117 640	4,6	411 173	5,8	3,5
Sonstige Gemeinden	1 581 241	5,6	4 171 760	5,3	2,6
Land Brandenburg	1 803 867	5,6	5 112 823	6,0	2,8

1) Rechnerischer Wert (Übernachtungen/Ankünfte)

23. Campingplätze mit Urlaubscamping^{*)} und Stellplatzkapazität am Ende des Monats nach Verwaltungsbezirken und Reisegebieten

Verwaltungsbezirk Reisegebiet	Campingplätze		Stellplätze			
	insgesamt	darunter	insgesamt	darunter		
		geöffnete		angebotene		
	Ist am 31.07.2001					Veränderung zum Vorjahresmonat
	Anzahl					Prozent
Verwaltungsbezirk						
Kreisfreie Städte						
Brandenburg an der Havel	5	5	406	356	-	12,3
Cottbus	-	-	-	-		-
Frankfurt (Oder)	1	1	657	622	-	5,3
Potsdam	1	1	140	140		16,7
Landkreise						
Barnim	11	11	753	553	-	26,1
dar.: Eberswalde	-	-	-	-		-
Dahme-Spreewald	26	25	2 546	2 361	-	6,3
Elbe-Elster	6	6	245	205	-	13,9
Havelland	6	5	217	177	-	10,2
Märkisch-Oderland	6	6	302	302		15,3
Oberhavel	11	10	413	383		2,7
Oberspreewald-Lausitz	9	9	728	728		7,5
Oder-Spree	20	20	1 413	1 335	-	5,9
dar.: Eisenhüttenstadt	-	-	-	-		-
Ostprignitz-Ruppin	22	22	1 003	864	-	13,4
Potsdam-Mittelmark	17	17	859	854	-	0,6
Prignitz	2	2	128	128		43,8
Spree-Neiße	6	6	484	379	-	25,8
Teltow-Fläming	4	4	170	120	-	29,4
Uckermark	11	11	827	687	-	17,3
dar.: Schwedt	-	-	-	-		-
Land Brandenburg	164	161	11 291	10 194	-	8,0
Reisegebiet						
Prignitz	7	7	299	299		15,0
Ruppiner Land	28	27	1 245	1 076	-	10,3
Uckermark	11	11	827	687	-	17,3
Barnimer Land	11	11	753	553	-	26,1
Märkische Schweiz-Oderbruch	6	6	302	302		15,3
Oder-Spree-Seengebiet	19	19	1 975	1 875	-	5,3
Dahme-Seengebiet	12	11	806	681	-	15,5
Spreewald	21	21	2 086	2 013	-	0,4
Niederlausitz	10	10	961	856	-	12,4
Elbe-Elster-Land	6	6	245	205	-	13,9
Fläming	9	9	494	444	-	10,1
Havelland	23	22	1 158	1 063	-	6,6
Potsdam	1	1	140	140		16,7

*) Campingplatzbenutzung für höchstens zwei Monate vereinbart

24. Ankünfte, Übernachtungen und durchschnittliche Aufenthaltsdauer der Gäste auf Campingplätzen mit Urlaubscamping^{*)} im Juli 2001 nach Verwaltungsbezirken und Reisegebieten

Verwaltungsbezirk Reisegebiet	Ankünfte		Übernachtungen		Durchschnitt- liche Aufent- haltsdauer ¹⁾
	Ist	Veränderung z. Vorjahresmon.	Ist	Veränderung z. Vorjahresmon.	
	Anzahl	Prozent	Anzahl	Prozent	Tage
Verwaltungsbezirk					
Kreisfreie Städte					
Brandenburg an der Havel	2 709	57,2	10 202	61,8	3,8
Cottbus	-	-	-	-	-
Frankfurt (Oder)	6 384	27,7	24 294	6,4	3,8
Potsdam	2 718	32,1	7 221	30,1	2,7
Landkreise					
Barnim	5 401	28,6	15 851	36,4	2,9
dar.: Eberswalde	-	-	-	-	-
Dahme-Spreewald	11 901	35,9	41 222	32,8	3,5
Elbe-Elster	1 279	35,6	3 953	6,9	3,1
Havelland	727	7,7	1 410	- 15,5	1,9
Märkisch-Oderland	584	- 2,2	1 654	7,3	2,8
Oberhavel	4 710	26,9	9 527	12,1	2,0
Oberspreewald-Lausitz	8 218	45,3	30 331	65,1	3,7
Oder-Spree	6 629	26,3	20 521	11,1	3,1
dar.: Eisenhüttenstadt	-	-	-	-	-
Ostprignitz-Ruppin	8 792	17,5	27 191	33,7	3,1
Potsdam-Mittelmark	7 679	13,6	21 722	15,7	2,8
Prignitz	434	- 20,1	1 021	- 16,4	2,4
Spree-Neiße	1 987	18,4	6 719	8,1	3,4
Teltow-Fläming	1 804	13,4	5 782	31,5	3,2
Uckermark	3 959	13,4	12 836	16,9	3,2
dar.: Schwedt	-	-	-	-	-
Land Brandenburg	75 915	26,3	241 457	26,1	3,2
Reisegebiet					
Prignitz	1 766	9,3	5 972	66,2	3,4
Ruppiner Land	12 170	20,2	31 767	20,0	2,6
Uckermark	3 959	13,4	12 836	16,9	3,2
Barnimer Land	5 401	28,6	15 851	36,4	2,9
Märkische Schweiz-Oderbruch	584	- 2,2	1 654	7,3	2,8
Oder-Spree-Seengebiet	12 662	26,8	42 693	7,0	3,4
Dahme-Seengebiet	2 672	56,6	8 084	78,8	3,0
Spreewald	12 238	24,1	43 495	23,8	3,6
Niederlausitz	7 547	57,8	28 815	65,7	3,8
Elbe-Elster-Land	1 279	35,6	3 953	6,9	3,1
Fläming	3 643	- 10,3	10 708	6,8	2,9
Havelland	9 276	38,7	28 408	34,5	3,1
Potsdam	2 718	32,1	7 221	30,1	2,7

*) Campingplatzbenutzung für höchstens zwei Monate vereinbart

1) Rechnerischer Wert (Übernachtungen/Ankünfte)

25. Ankünfte, Übernachtungen und durchschnittliche Aufenthaltsdauer der Gäste auf Campingplätzen mit Urlaubscamping *) von Januar bis Juli 2001 nach Verwaltungsbezirken und Reisegebieten

Verwaltungsbezirk Reisegebiet	Ankünfte		Übernachtungen		Durchschnitt- liche Aufent- haltsdauer ¹⁾
	Ist	Veränderung z. Vorjahreszeitr.	Ist	Veränderung z. Vorjahreszeitr.	
	Anzahl	Prozent	Anzahl	Prozent	Tage
Verwaltungsbezirk					
Kreisfreie Städte					
Brandenburg an der Havel	5 333	12,3	17 491	22,7	3,3
Cottbus	-	-	-	-	-
Frankfurt (Oder)	12 183	1,2	36 870	- 5,7	3,0
Potsdam	5 681	27,3	14 843	27,7	2,6
Landkreise					
Barnim	11 087	- 5,5	28 593	- 2,6	2,6
dar.: Eberswalde	-	-	-	-	-
Dahme-Spreewald	27 145	- 3,8	81 261	0,5	3,0
Elbe-Elster	2 366	- 0,2	6 726	- 4,2	2,8
Havelland	1 466	- 0,1	3 833	13,9	2,6
Märkisch-Oderland	976	- 18,8	2 681	- 2,6	2,7
Oberhavel	8 262	- 0,6	16 451	- 9,9	2,0
Oberspreewald-Lausitz	18 712	5,6	57 365	14,1	3,1
Oder-Spree	13 718	- 8,5	36 418	- 11,9	2,7
dar.: Eisenhüttenstadt	-	-	-	-	-
Ostprignitz-Ruppin	16 071	- 1,5	45 339	10,2	2,8
Potsdam-Mittelmark	16 767	9,9	48 043	11,8	2,9
Prignitz	992	4,5	2 165	9,3	2,2
Spree-Neiße	3 569	- 30,6	10 641	- 25,9	3,0
Teltow-Fläming	3 235	- 12,5	9 118	- 0,2	2,8
Uckermark	7 056	- 18,0	21 652	- 4,6	3,1
dar.: Schwedt	-	-	-	-	-
Land Brandenburg	154 619	- 1,7	439 490	2,1	2,8
Reisegebiet					
Prignitz	3 223	1,6	9 229	33,4	2,9
Ruppiner Land	22 102	- 1,4	54 726	0,5	2,5
Uckermark	7 056	- 18,0	21 652	- 4,6	3,1
Barnimer Land	11 087	- 5,5	28 593	- 2,6	2,6
Märkische Schweiz-Oderbruch	976	- 18,8	2 681	- 2,6	2,7
Oder-Spree-Seengebiet	25 150	- 3,7	69 080	- 9,1	2,7
Dahme-Seengebiet	5 377	- 3,1	13 250	7,1	2,5
Spreewald	31 015	- 5,9	96 201	- 2,0	3,1
Niederlausitz	13 785	2,0	44 024	11,7	3,2
Elbe-Elster-Land	2 366	- 0,2	6 726	- 4,2	2,8
Fläming	8 135	- 7,7	22 244	- 3,6	2,7
Havelland	18 666	14,1	56 241	20,6	3,0
Potsdam	5 681	27,3	14 843	27,7	2,6

*) Campingplatzbenutzung für höchstens zwei Monate vereinbart

1) Rechnerischer Wert (Übernachtungen/Ankünfte)

