

Statistische Berichte

Landesbetrieb für
Datenverarbeitung
und Statistik
Land Brandenburg



G IV 1 – m 05/03

Gäste und Übernachtungen im Fremdenverkehr im Land Brandenburg

Mai 2003



**Binnenhandel
Gastgewerbe**

Erarbeitet:

Landesbetrieb für Datenverarbeitung und Statistik
Dezernat Handel, Verkehr, Tourismus

Herausgeber:

Landesbetrieb für Datenverarbeitung und Statistik
Dezernat Informationsmanagement
Postfach 60 10 52, 14410 Potsdam

Dortustraße 46, 14467 Potsdam

Telefon: 0331 39 - 575

Fax: 0331 39 - 418

Internet: www.lids-bb.de

E-Mail: info@lids.brandenburg.de

Erschienen im Juli 2003

Preis: 3,00 EUR

© Landesbetrieb für Datenverarbeitung und Statistik, Potsdam, 2003

Für nichtgewerbliche Zwecke sind Vervielfältigung und unentgeltliche Verbreitung, auch auszugsweise, mit Quellenangabe gestattet. Die Verbreitung, auch auszugsweise, über elektronische Systeme/Datenträger bedarf der vorherigen Zustimmung. Alle übrigen Rechte bleiben vorbehalten.

Inhalt

Seite

Vorbemerkungen/Erläuterungen	5
------------------------------------	---

Tabellenteil

I. Zusammenfassende Übersichten nach Zeitvergleichen

1. Ankünfte von Gästen in Beherbergungsstätten nach Monaten bzw. zusammengefassten Zeiträumen	7
2. Übernachtungen von Gästen in Beherbergungsstätten nach Monaten bzw. zusammengefassten Zeiträumen	8
3. Auslastung der angebotenen Bettenkapazität in Beherbergungsstätten nach Monaten bzw. zusammengefassten Zeiträumen	9
4. Ankünfte von Gästen auf Campingplätzen mit Urlaubscamping nach Monaten bzw. zusammengefassten Zeiträumen	10
5. Übernachtungen von Gästen auf Campingplätzen mit Urlaubscamping nach Monaten bzw. zusammengefassten Zeiträumen	11

II. Weitere Ergebnistabellen

6. Beherbergungsarten am Ende des Berichtsmonats nach Verwaltungsbezirken und Reisegebieten	12
7. Anteil der in den einzelnen Beherbergungsarten angebotenen Bettenkapazität an den angebotenen Betten/Schlafgelegenheiten aller Beherbergungsstätten im Land Brandenburg am Ende des Berichtsmonats	13
8. Bestand der in den Beherbergungsstätten des Landes Brandenburg angebotenen Bettenkapazität am Ende des Berichtsmonats nach Reisegebieten	13
9. Beherbergungsstätten, Gästebetten und Kapazitätsauslastung am Ende des Berichtsmonats nach Verwaltungsbezirken und Reisegebieten	14
10. Betriebe der Hotellerie, Gästezimmer und –betten sowie deren Auslastung am Ende des Berichtsmonats nach Verwaltungsbezirken und Reisegebieten	15
11. Beherbergungsarten am Ende des Berichtsmonats nach Größenklassen und Kapazitätsauslastung	16
12. Ankünfte der Gäste in Beherbergungsstätten im Berichtsmonat nach Verwaltungsbezirken und Reisegebieten sowie nach zusammengefassten Gästegruppen	19
13. Ankünfte der Gäste in Beherbergungsstätten seit Jahresbeginn nach Verwaltungsbezirken und Reisegebieten sowie nach zusammengefassten Gästegruppen	20
14. Übernachtungen der Gäste in Beherbergungsstätten im Berichtsmonat nach Verwaltungsbezirken und Reisegebieten sowie nach zusammengefassten Gästegruppen	21

15. Übernachtungen der Gäste in Beherbergungsstätten seit Jahresbeginn nach Verwaltungsbezirken und Reisegebieten sowie nach zusammengefassten Gästegruppen	22
16. Durchschnittliche Aufenthaltsdauer der Gäste in Beherbergungsstätten im Berichtsmonat und seit Jahresbeginn nach Verwaltungsbezirken und Reisegebieten	23
17. Ankünfte, Übernachtungen und durchschnittliche Aufenthaltsdauer der Gäste in Beherbergungsstätten im Berichtsmonat nach Betriebsarten und zusammengefassten Gästegruppen	24
18. Ankünfte, Übernachtungen und durchschnittliche Aufenthaltsdauer der Gäste in Beherbergungsstätten seit Jahresbeginn nach Betriebsarten und zusammengefassten Gästegruppen	25
19. Ankünfte, Übernachtungen und durchschnittliche Aufenthaltsdauer der Gäste in Beherbergungsstätten im Berichtsmonat nach Herkunftsländern	26
20. Ankünfte, Übernachtungen und durchschnittliche Aufenthaltsdauer der Gäste in Beherbergungsstätten seit Jahresbeginn nach Herkunftsländern	28
21. Beherbergungsstätten, Gästebetten und Kapazitätsauslastung am Ende des Berichtsmonats nach Gemeindegruppen	30
22. Ankünfte, Übernachtungen und durchschnittliche Aufenthaltsdauer der Gäste in Beherbergungsstätten im Berichtsmonat nach Gemeindegruppen	31
23. Ankünfte, Übernachtungen und durchschnittliche Aufenthaltsdauer der Gäste in Beherbergungsstätten seit Jahresbeginn nach Gemeindegruppen.....	32
24. Campingplätze mit Urlaubscamping und Stellplatzkapazität am Ende des Berichtsmonats nach Verwaltungsbezirken und Reisegebieten	33
25. Ankünfte, Übernachtungen und durchschnittliche Aufenthaltsdauer der Gäste auf Campingplätzen mit Urlaubscamping im Berichtsmonat nach Verwaltungsbezirken und Reisegebieten	34
26. Ankünfte, Übernachtungen und durchschnittliche Aufenthaltsdauer der Gäste auf Campingplätzen mit Urlaubscamping seit Jahresbeginn nach Verwaltungsbezirken und Reisegebieten	35

Bitte beachten: Auf der Grundlage des ab Januar 2003 geltenden neuen Beherbergungsstatistikgesetzes wird bei den Betrieben der Hotellerie (Hotels, Gasthöfe, Pensionen und Hotels garnis) monatlich auch die Anzahl der Gästezimmer und deren Belegung erhoben. Ab dem Berichtsmonat März 2003 sind diese Daten der Kapazitätsauslastung im Bereich der Hotellerie in der Tabelle 10 auf der Seite 15 dargestellt.

Vorbemerkungen

Rechtsgrundlage und Erhebungsumfang

Rechtsgrundlage der Fremdenverkehrsstatistik ist das Gesetz zur Neuordnung der Statistik der Beherbergung im Reiseverkehr (Beherbergungsstatistikgesetz - BeherbStatG) vom 22. Mai 2002 (BGBl. I Nr. 32 S. 1642).

Danach sind in allen Gemeinden des Landes Beherbergungsstätten mit mehr als acht Gästebetten in die Erhebung einzubeziehen.

In 457 der insgesamt 886 Gemeinden (Stand Januar 2003; einschließlich der vier kreisfreien Städte) des Landes waren Beherbergungsstätten mit dieser Bettenanzahl vorhanden. Geöffnete und damit für den Fremdenverkehr wirksame Einrichtungen befanden sich in 453 Gemeinden.

Abgrenzung des Erhebungsumfangs

Nach Wortlaut und Zielsetzung des Beherbergungsstatistikgesetzes kommt es für die Berichtskreis-zugehörigkeit der Beherbergungsstätten weder auf die Gewinnerzielungsabsicht des Betriebes noch auf den Aufenthaltswitz der Gäste an. Ebenso wenig ist maßgebend, ob die Gästebeherbergung betrieblicher Haupt- oder nur Nebenzweck ist. Entscheidend ist lediglich, dass auf Dauer mindestens neun Unterbringungsmöglichkeiten angeboten werden, die für die Beherbergung von Reisenden, d. h. Personen bestimmt sind, die sich vorübergehend an einem anderen Ort als ihrem gewöhnlichen Wohnsitz aufhalten. Die Abgrenzung der statistischen Einheiten richtet sich im Wesentlichen nach der Systematik der Wirtschaftszweige.

Danach werden, unabhängig vom wirtschaftlichen Schwerpunkt des Unternehmens oder des Betriebes, alle fachlichen Betriebsteile erfasst, die - für sich genommen - dem Bereich des Beherbergungsgewerbes zuzuordnen wären. Der gesetzlich vorgeschriebene Erfassungsbereich der Beherbergungsstatistik ist aber mit dem gewerblichen Sektor nicht deckungsgleich.

Er unterschreitet ihn durch Ausklammerung der ebenfalls dem Beherbergungsgewerbe zuzurechnenden „Privatquartiere“; er geht über ihn hinaus durch die Einbeziehung von Unterkunftsstätten, die wirtschaftssystematisch und funktionell anderen Dienstleistungsbereichen (z. B. Vorsorge- und Reha-Kliniken) zugerechnet werden.

Bezüglich der **Campingplätze** legt die Zielsetzung der Beherbergungsstatistik - trotz des Fehlens einer inhaltlichen Begrenzung des Begriffs „Reiseverkehr“ in der Rechtsgrundlage - eine Einengung auf den Bereich des Urlaubscampings nahe.

Der hiergegen abzugrenzende Dauercampingbereich ist grundsätzlich dem Naherholungsverkehr und nicht dem Reiseverkehr zuzurechnen. Campingplätze mit (in der Regel) bis zu drei Stellplätzen werden nicht erfasst, da sie nach den Campingplatzverordnungen der Bundesländer keiner Genehmigungspflicht unterliegen.

Erläuterung wichtiger Begriffe

Ankünfte

Anzahl der Meldungen von Gästen in einer Beherbergungsstätte innerhalb des Berichtsmonats, die zum vorübergehenden Aufenthalt ein Gästebett belegten.

Übernachtungen

Anzahl der Übernachtungen von Gästen, die im Berichtszeitraum ankamen oder aus dem vorherigen Berichtszeitraum noch anwesend waren.

Beherbergung

Unterbringung von Personen, die sich vorübergehend an einem anderen Ort als ihrem gewöhnlichen Wohnsitz aufhalten. Ein Aufenthalt gilt - in Anlehnung an die melderechtlichen Vorschriften - dann als „vorübergehend“, wenn er die Dauer von zwei Monaten im Allgemeinen nicht überschreitet. Der vorübergehende Ortswechsel kann durch Urlaub und Freizeit, aber auch durch Wahrnehmung privater und geschäftlicher Kontakte, den Besuch von Tagungen und Fortbildungsveranstaltungen, Maßnahmen zur Wiederherstellung der Gesundheit oder sonstige Gründe veranlasst sein.

Beherbergungsstätten

Betriebe, die nach Einrichtung und Zweckbestimmung dazu dienen, mehr als acht Gäste gleichzeitig zu beherbergen. Hierzu zählen auch Unterkunftsstätten, die die Gästebeherbergung nur als Nebenzweck betreiben.

Campingplatz

Abgegrenztes Gelände, das jedermann zum vorübergehenden Aufstellen von mitgebrachten Wohnwagen oder Zelten zugänglich ist.

Erholungs-, Ferien- und Schulungsheime

Beherbergungsstätten für Angehörige bestimmter Personengruppen, in denen Speisen und Getränke nur an Hausgäste abgegeben werden.

Ferienhaus

Jedermann zugängliche, in Wohneinheiten gegliederte Beherbergungsstätte ohne Abgabe von Speisen und Getränken, aber mit Kochgelegenheit in den Wohneinheiten.

Gästezimmer in der Hotellerie

Als Gästezimmer gilt eine Einheit, die aus einem Raum/einer Gruppe von Räumen besteht, die eine unteilbare Mieteinheit in einem Beherbergungsbetrieb bilden. Dabei kann es sich entsprechend der Einrichtung um Einzel-, Doppel- oder Mehrbettzimmer handeln. Zimmer, die von Mitarbeitern des Betriebes genutzt werden bzw. die dauerhaft bewohnt werden, sind nicht zu berücksichtigen. Bad und Toilette zählen nicht als Gästezimmer. Ein Appartement ist eine spezielle Art von Gästezimmern. Es besteht aus einem oder mehreren Räumen mit Küche, separatem Bad und/oder Toilette.

Hotel

Jedermann zugängliche Beherbergungs- und Bewirtschaftungsstätte mit herkömmlichem Dienstleistungsangebot in der Mehrzahl ihrer Beherbergungseinheiten und mit wenigstens einem Vollrestaurant - auch für Passanten - sowie in der Regel mit weiteren Einrichtungen oder Räumen für unterschiedliche Zwecke (Konferenzen, Seminare, Sport, Freizeit, Erholung).

Hotel garni

Jedermann zugängliche Beherbergungsstätte, in der an Hausgäste höchstens Frühstück abgegeben wird.

Hütten/Jugendherbergen

Beherbergungsstätten mit in der Regel einfacher Ausstattung vorzugsweise für Jugendliche sowie für Angehörige der sie tragenden Organisation, in denen Speisen und Getränke nur an Hausgäste abgegeben werden.

Pension

Jedermann zugängliche Beherbergungsstätte, in der Speisen und Getränke nur an Hausgäste abgegeben werden.

Vorsorge- und Reha-Kliniken

Beherbergungsstätten unter ärztlicher Leitung ausschließlich oder überwiegend für Kurgäste. Als Kurgäste gelten Personen, die sich am Ort aufgrund ärztlicher Verordnung vorübergehend aufhalten mit dem Ziel der Erhaltung oder Wiederherstellung ihrer Gesundheit oder ihrer Berufs- oder Arbeitsfähigkeit und die die allgemein angebotenen Kureinrichtungen außerhalb der Beherbergungsstätte in Anspruch nehmen. Hierzu zählen auch Kinderheilstätten, Rehabilitations- oder ähnliche Krankenhäuser (Fachabteilungen anderer Krankenhäuser).

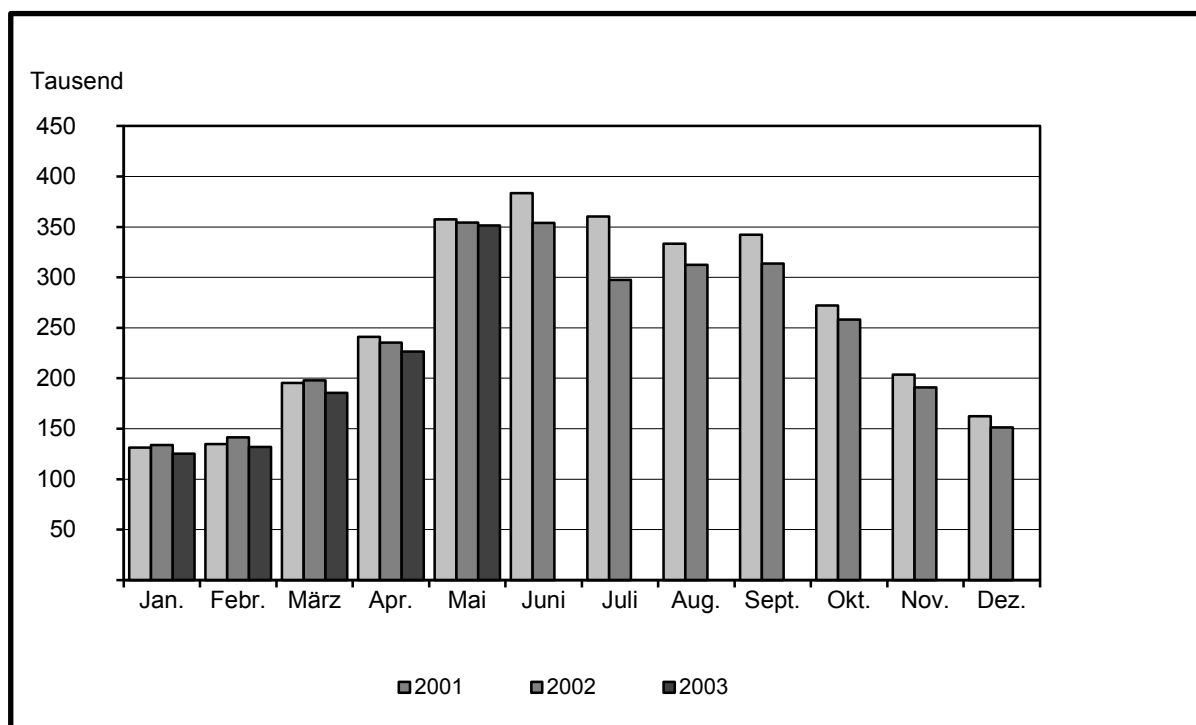
Zeichenerklärung (nach DIN 55 301)

0	weniger als die Hälfte von 1 in der letzten besetzten Stelle, jedoch mehr als nichts
-	nichts vorhanden (genau Null)
.	Zahlenwert unbekannt oder geheim zu halten
x	Tabellenfach gesperrt, weil Aussage nicht sinnvoll (z. B. bei Vorjahresvergleichen ohne Basiswert)
...	Angabe fällt erst später an
+ oder -	aus technischen Gründen sind nur die Minusveränderungen (-) jeweils vor der Zahl gekennzeichnet; anderenfalls liegt eine Zunahme vor

I. Zusammenfassende Übersichten nach Zeitvergleichen

1. Ankünfte von Gästen in Beherbergungsstätten

Zeitraum	1998	1999	2000	2001	2002	2003
	Anzahl					
Januar	104 585	112 838	123 751	131 475	133 961	125 283
Februar	118 319	117 093	138 911	134 853	141 372	132 064
März	154 472	179 733	181 705	195 512	197 832	185 563
April	184 587	222 937	234 022	241 013	235 358	226 377
Mai	300 851	317 450	336 029	357 435	354 168	351 478
Juni	303 738	333 683	361 024	383 343	354 061	...
Juli	259 783	305 244	332 046	360 236	297 493	...
August	266 576	283 576	291 781	333 318	312 321	...
September	274 273	307 720	337 859	342 332	313 678	...
Oktober	224 691	252 896	267 214	272 279	258 068	...
November	162 485	177 156	190 842	203 495	190 842	...
Dezember	139 759	170 153	159 949	162 465	151 361	...
Winterhalbjahr ¹⁾	849 364	934 845	1 025 698	1 053 644	1 074 483	1 011 490
Sommerhalbjahr ²⁾	1 629 912	1 800 569	1 925 953	2 048 943	1 889 789	...
Jahr	2 494 119	2 780 479	2 955 133	3 117 756	2 940 515	...

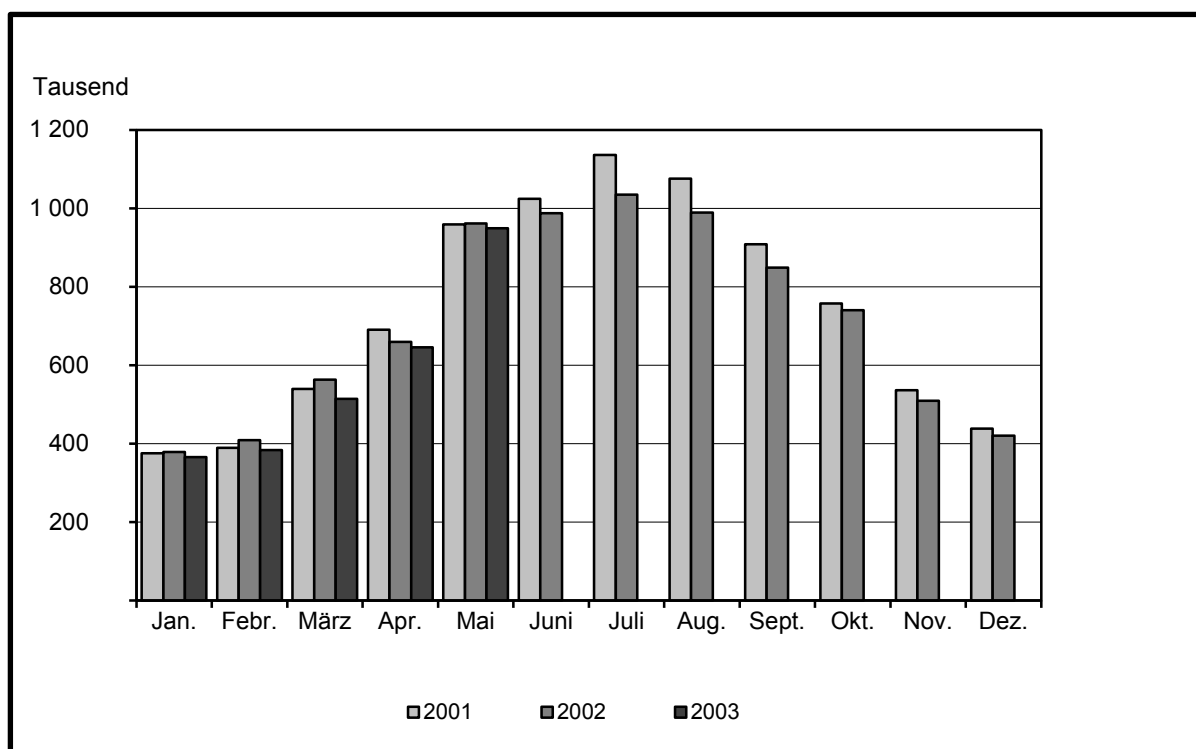


1) November des vorhergehenden Jahres bis einschließlich April des jeweiligen Jahres

2) Mai bis Oktober

2. Übernachtungen von Gästen in Beherbergungsstätten

Zeitraum	1998	1999	2000	2001	2002	2003
	Anzahl					
Januar	317 802	339 632	364 181	375 467	378 823	365 484
Februar	342 974	348 180	398 598	389 665	408 902	383 260
März	438 751	482 812	504 856	539 231	563 314	513 952
April	534 070	606 040	655 038	690 025	659 202	645 701
Mai	826 664	845 918	886 264	958 593	961 379	948 826
Juni	829 108	894 755	991 729	1 023 943	987 156	...
Juli	891 770	942 592	1 022 769	1 135 899	1 034 905	...
August	918 397	965 745	1 027 553	1 075 902	989 349	...
September	760 768	804 810	873 536	908 259	849 057	...
Oktober	650 316	709 021	730 434	757 072	740 339	...
November	453 828	480 736	507 680	536 293	508 917	...
Dezember	379 447	436 402	424 207	438 497	419 963	...
Winterhalbjahr ¹⁾	2 441 322	2 609 939	2 839 811	2 926 275	2 985 031	2 837 277
Sommerhalbjahr ²⁾	4 877 023	5 162 841	5 532 285	5 859 668	5 562 185	...
Jahr	7 343 895	7 856 643	8 386 845	8 828 846	8 501 306	...



1) November des vorhergehenden Jahres bis einschließlich April des jeweiligen Jahres

2) Mai bis Oktober

3. Auslastung der angebotenen Bettenkapazität in Beherbergungsstätten ^{*)}

Zeitraum	1998	1999	2000	2001	2002	2003
	Prozent					
Januar	18,1	17,9	18,9	19,5	18,7	18,3
Februar	20,8	20,0	22,1	22,0	22,1	20,9
März	23,8	24,3	25,6	26,8	26,6	24,9
April	28,2	30,1	32,4	33,5	30,3	29,5
Mai	38,7	37,8	39,4	42,1	40,3	39,9
Juni	39,2	40,9	45,2	45,8	42,1	...
Juli	40,5	41,8	44,7	48,6	42,7	...
August	42,0	42,7	45,1	46,1	40,7	...
September	36,4	36,9	40,2	40,7	36,6	...
Oktober	31,2	32,7	33,9	33,6	31,9	...
November	23,7	24,7	25,8	26,1	24,2	...
Dezember	19,9	22,1	21,4	21,0	20,0	...
Winterhalbjahr ¹⁾	22,8	22,8	24,4	25,0	24,2	23,1
Sommerhalbjahr ²⁾	38,1	38,9	41,5	42,9	39,1	...
Jahr	30,9	31,6	33,5	34,5	32,0	...

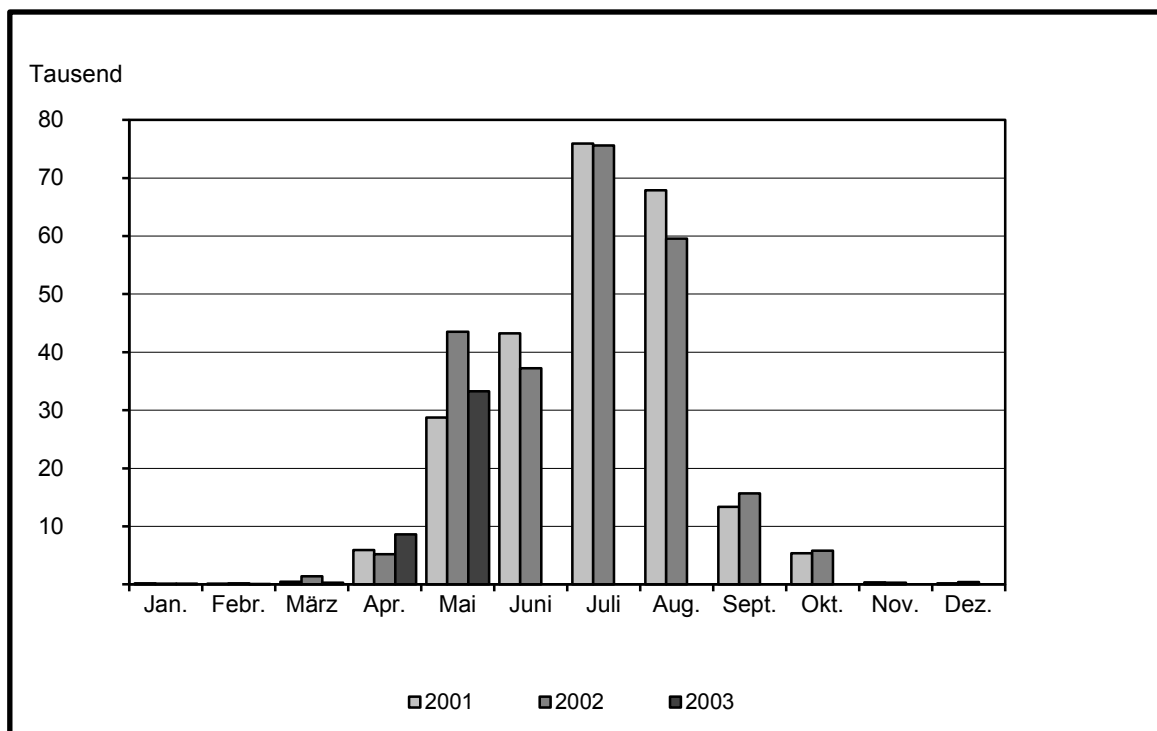
^{*)} Rechnerischer Wert (Übernachtungen/angebotene Bettentage) x 100

1) November des vorhergehenden Jahres bis einschließlich April des jeweiligen Jahres

2) Mai bis Oktober

4. Ankünfte von Gästen auf Campingplätzen mit Urlaubscamping ^{*)}

Zeitraum	1998	1999	2000	2001	2002	2003
	Anzahl					
Januar	104	117	189	194	150	116
Februar	130	146	111	123	188	90
März	274	293	342	469	1 396	289
April	5 952	4 943	10 299	5 940	5 199	8 615
Mai	44 431	45 116	20 892	28 732	43 499	33 275
Juni	33 959	31 458	65 308	43 246	37 229	...
Juli	58 890	75 542	60 111	75 915	75 619	...
August	71 816	78 446	68 678	67 854	59 545	...
September	12 568	17 431	15 233	13 375	15 658	...
Oktober	3 522	5 737	5 496	5 359	5 812	...
November	159	394	516	355	324	...
Dezember	153	220	441	213	414	...
Winterhalbjahr ¹⁾	7 320	5 811	11 555	7 683	7 501	9 848
Sommerhalbjahr ²⁾	225 186	253 730	235 718	234 481	237 362	...
Jahr	231 958	259 843	247 616	241 775	245 033	...



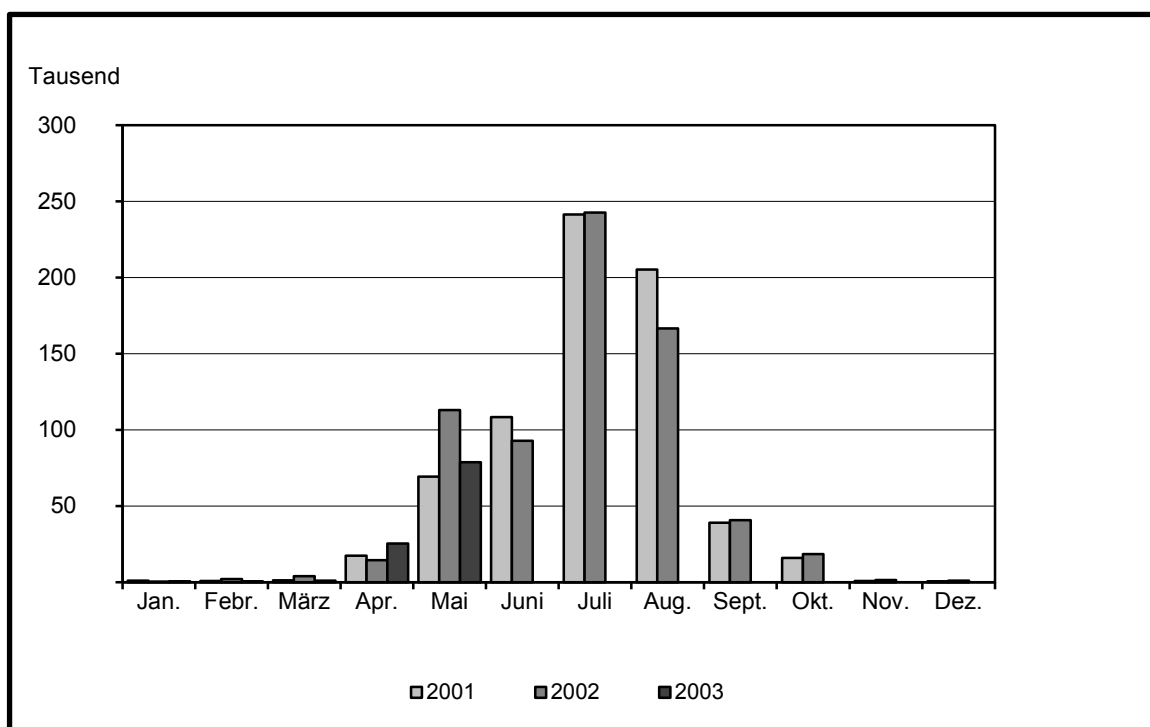
*) Campingplatzbenutzung für höchstens zwei Monate vereinbart

1) November des vorhergehenden Jahres bis einschließlich April des jeweiligen Jahres

2) Mai bis Oktober

5. Übernachtungen von Gästen auf Campingplätzen mit Urlaubscamping ^{*)}

Zeitraum	1998	1999	2000	2001	2002	2003
	Anzahl					
Januar	1 068	492	474	1 045	474	716
Februar	1 061	622	588	815	2 170	649
März	855	970	1 054	1 217	3 880	1 046
April	15 582	12 575	25 824	17 393	14 420	25 356
Mai	108 055	112 458	48 800	69 234	113 108	78 890
Juni	83 047	77 205	162 232	108 329	92 819	...
Juli	184 717	226 550	191 539	241 457	242 683	...
August	242 707	263 876	215 852	205 342	166 664	...
September	34 353	45 673	43 783	38 999	40 826	...
Oktober	10 819	16 995	16 435	15 909	18 452	...
November	812	1 018	1 665	925	1 388	...
Dezember	869	750	944	697	1 025	...
Winterhalbjahr ¹⁾	22 401	16 340	29 708	23 079	22 566	30 180
Sommerhalbjahr ²⁾	663 698	742 757	678 641	679 270	674 552	...
Jahr	683 945	759 184	709 190	701 362	697 909	...



^{*)} Campingplatzbenutzung für höchstens zwei Monate vereinbart

1) November des vorhergehenden Jahres bis einschließlich April des jeweiligen Jahres

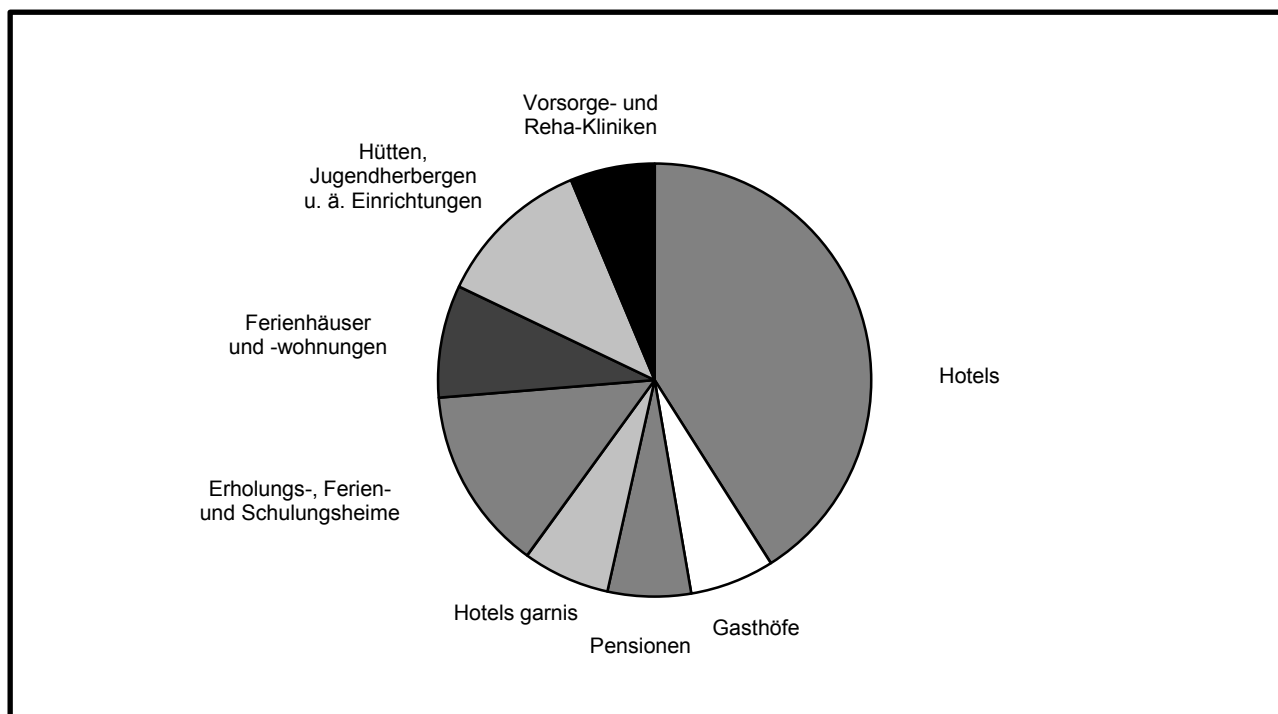
2) Mai bis Oktober

II. Weitere Ergebnistabellen

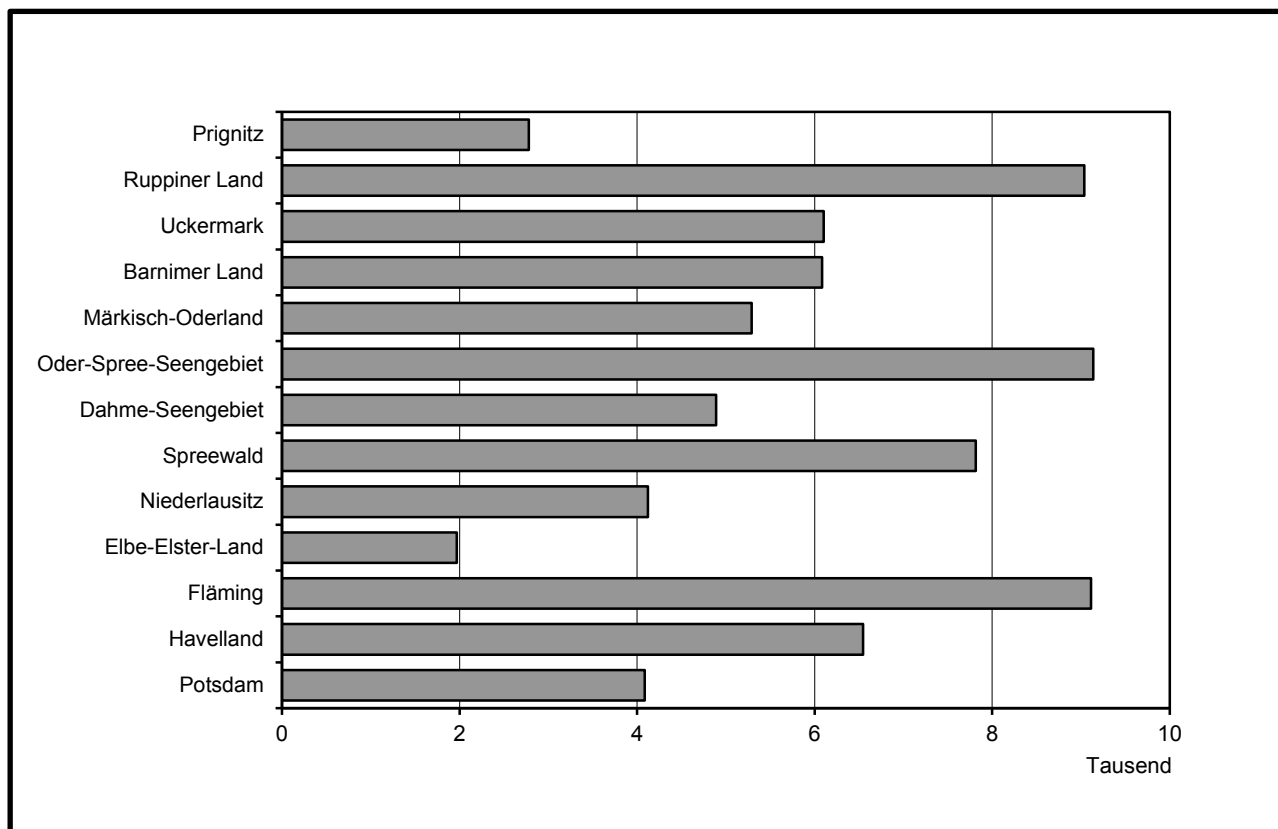
6. Beherbergungsarten am Ende des Monats nach Verwaltungsbezirken und Reisegebieten

Verwaltungsbezirk Reisegebiet	Beher- ber- gungs- stätten insge- samt	davon							
		Hotels	Gast- höfe	Pen- sionen	Hotels garnis	Erho- lungs-, Ferien- u. Schu- lungs- heime	Ferien- häuser und -woh- nungen	Hütten, Jugend- herber- gen u.ä. Einrich- tungen	Vorsorge- und Reha- Kliniken
Anzahl am 31.05.2003									
Verwaltungsbezirk									
Kreisfreie Städte									
Brandenburg an der Havel	24	5	2	7	5	2	2	1	-
Cottbus	22	13	2	2	2	2	-	1	-
Frankfurt (Oder)	16	7	6	-	1	1	1	-	-
Potsdam	34	18	-	5	7	1	1	2	-
Landkreise									
Barnim	83	29	13	10	7	9	8	6	1
dar.: Eberswalde	3	2	-	-	1	-	-	-	-
Dahme-Spreewald	133	36	19	25	9	15	17	10	2
Elbe-Elster	68	19	13	13	4	7	6	4	2
Havelland	66	16	10	17	9	5	5	4	-
Märkisch-Oderland	98	37	11	10	8	11	6	10	5
Oberhavel	93	37	17	10	5	9	11	3	1
Oberspreewald-Lausitz	82	26	15	28	2	4	4	3	-
Oder-Spree	140	27	21	17	17	22	24	10	2
dar.: Eisenhüttenstadt	4	1	1	-	1	1	-	-	-
Ostprignitz-Ruppin	128	42	15	23	4	8	27	6	3
Potsdam-Mittelmark	154	60	26	20	12	10	18	4	4
Prignitz	65	22	14	12	4	4	3	5	1
Spree-Neiße	96	30	16	18	9	9	6	7	1
Teltow-Fläming	98	32	17	19	11	11	6	2	-
Uckermark	121	31	18	21	3	14	18	14	2
dar.: Schwedt	13	5	2	3	-	-	-	3	-
Land Brandenburg	1 521	487	235	257	119	144	163	92	24
Reisegebiet									
Prignitz	88	28	20	15	5	6	8	5	1
Ruppiner Land	198	73	26	30	8	15	33	9	4
Uckermark	121	31	18	21	3	14	18	14	2
Barnimer Land	83	29	13	10	7	9	8	6	1
Märkisch-Oderland	98	37	11	10	8	11	6	10	5
Oder-Spree-Seengebiet	148	34	23	15	18	23	23	10	2
Dahme-Seengebiet	68	21	10	9	8	9	5	5	1
Spreewald	177	51	29	45	10	14	17	9	2
Niederlausitz	96	33	17	21	4	7	7	7	-
Elbe-Elster-Land	68	19	13	13	4	7	6	4	2
Fläming	185	70	30	33	17	14	14	4	3
Havelland	157	43	25	30	20	14	17	7	1
Potsdam	34	18	-	5	7	1	1	2	-

7. Anteil der in den einzelnen Beherbergungsarten angebotenen Bettenkapazität an den angebotenen Betten/Schlafgelegenheiten aller Beherbergungsstätten im Land Brandenburg am Ende des Berichtsmonats



8. Bestand der in den Beherbergungsstätten des Landes Brandenburg angebotenen Bettenkapazität nach Reisegebieten am Ende des Berichtsmonats



9. Beherbergungsstätten, Gästebetten und Kapazitätsauslastung am Ende des Berichtsmonats nach Verwaltungsbezirken und Reisegebieten

Verwaltungsbezirk Reisegebiet	Beherbergungsstätten		Betten/Schlafgelegenheiten					Betten insgesamt je 1000 Einwohner	
	ins- gesamt	darunter	ins- gesamt	darunter angebotene			Anzahl		
		geöffnete		Ist	Verän- derung zum Vor- jahres- stichtag	durchschnittliche Auslastung ¹⁾			
						Mai 2003			seit Jahres- beginn
Verwaltungsbezirk									
Kreisfreie Städte									
Brandenburg an der Havel	24	24	967	951	6,3	33,9	22,0	12,7	
Cottbus	22	22	1 805	1 799	- 10,4	42,4	22,1	17,2	
Frankfurt (Oder)	16	16	980	958	- 2,2	43,4	25,2	14,1	
Potsdam	34	34	4 141	4 087	3,2	51,9	33,5	31,6	
Landkreise									
Barnim	83	82	6 183	6 085	3,5	43,4	32,6	36,0	
dar.: Eberswalde	3	3	222	222	- 3,5	31,0	19,2	5,1	
Dahme-Spreewald	133	130	7 551	7 209	- 1,7	42,2	26,8	47,3	
Elbe-Elster	68	65	2 143	1 968	- 3,3	31,6	25,3	16,7	
Havelland	66	62	2 524	2 132	- 1,1	28,3	19,5	16,7	
Märkisch-Oderland	98	98	5 448	5 291	0,8	45,7	34,2	28,7	
Oberhavel	93	90	4 126	3 931	3,5	33,3	22,2	21,2	
Oberspreewald-Lausitz	82	80	3 903	3 754	- 2,7	35,4	19,9	27,7	
Oder-Spree	140	137	8 678	8 309	- 1,2	33,4	24,6	44,5	
dar.: Eisenhüttenstadt	4	4	326	280	- 44,7	30,0	29,5	8,2	
Ostprignitz-Ruppin	128	120	6 383	5 878	3,7	37,1	22,2	57,2	
Potsdam-Mittelmark	154	152	8 485	7 898	- 5,9	41,2	31,0	39,9	
Prignitz	65	62	2 098	2 006	- 2,2	41,9	33,3	22,4	
Spree-Neiße	96	94	4 103	3 938	0,8	41,4	27,8	27,3	
Teltow-Fläming	98	96	4 910	4 676	- 0,6	40,6	26,8	30,6	
Uckermark	121	119	6 476	6 103	4,5	41,6	27,0	43,9	
dar.: Schwedt	13	13	536	528	- 1,3	37,5	20,7	13,8	
Land Brandenburg	1 521	1 483	80 904	76 973	- 0,2	39,9	27,3	31,3	
Reisegebiet									
Prignitz	88	85	2 891	2 779	- 2,3	39,3	29,9	24,7	
Ruppiner Land	198	187	9 716	9 036	4,2	35,8	22,3	34,4	
Uckermark	121	119	6 476	6 103	4,5	41,6	27,0	43,9	
Barnimer Land	83	82	6 183	6 085	3,5	43,4	32,6	36,0	
Märkisch-Oderland	98	98	5 448	5 291	0,8	45,7	34,2	28,7	
Oder-Spree-Seengebiet	148	146	9 514	9 139	- 1,3	34,6	24,9	36,5	
Dahme-Seengebiet	68	67	5 163	4 891	- 3,4	40,8	25,7	48,9	
Spreewald	177	173	7 984	7 815	- 1,8	47,1	27,9	35,6	
Niederlausitz	96	93	4 359	4 122	- 2,2	27,3	17,4	19,0	
Elbe-Elster-Land	68	65	2 143	1 968	- 3,3	31,6	25,3	16,7	
Fläming	185	181	9 726	9 111	- 1,3	41,3	30,2	31,9	
Havelland	157	153	7 160	6 546	- 5,4	35,5	23,9	24,3	
Potsdam	34	34	4 141	4 087	3,2	51,9	33,5	31,6	

1) Rechnerischer Wert (Übernachtungen/angebotene Bettentage) x 100

10. Betriebe der Hotellerie ^{*)}, Gästezimmer und -betten sowie deren Auslastung am Ende des Monats nach Verwaltungsbezirken und Reisegebieten

Verwaltungsbezirk Reisegebiet	Hotelleriebetriebe		Gästezimmer		Gästebetten		Auslastung der angebotenen ...				
	insge- samt	dar.	insge- samt	dar.	insge- samt	dar.	Zimmer ¹⁾		Betten ²⁾		
		geöff- nete		ange- botene		insge- samt	ange- botene	Mai	seit Jahres- beginn	Mai	seit Jahres- beginn
Anzahl am 31.05.2003							%				
Verwaltungsbezirk											
Kreisfreie Städte											
Brandenburg an der Havel	19	19	372	364	721	707	47,2	30,7	30,1	19,0	
Cottbus	19	19	964	958	1 692	1 688	49,3	28,2	42,7	21,8	
Frankfurt (Oder)	14	14	514	514	843	821	49,0	33,6	42,8	26,5	
Potsdam	30	30	1 894	1 893	3 440	3 406	61,2	40,6	50,7	31,2	
Landkreise											
Barnim	59	58	1 358	1 335	2 683	2 627	40,2	29,8	32,1	22,0	
dar.: Eberswalde	3	3	114	114	222	222	36,4	23,1	31,0	19,2	
Dahme-Spreewald	89	89	1 874	1 838	3 620	3 543	48,7	31,4	39,0	23,7	
Elbe-Elster	49	48	565	548	1 157	1 056	25,9	22,1	20,1	15,7	
Havelland	52	50	764	743	1 482	1 430	40,7	27,3	31,4	20,0	
Märkisch-Oderland	66	66	1 430	1 415	2 938	2 814	42,2	27,8	32,2	20,4	
Oderhavel	69	68	1 592	1 554	2 995	2 921	42,8	30,9	33,7	23,0	
Oberspreewald-Lausitz	71	70	1 291	1 262	2 531	2 487	48,0	28,3	39,3	21,1	
Oder-Spree	82	80	1 721	1 673	3 545	3 329	40,0	24,8	31,9	19,1	
dar.: Eisenhüttenstadt	3	3	134	112	230	184	37,2	32,1	26,8	22,2	
Ostprignitz-Ruppin	84	80	1 448	1 408	3 213	2 968	46,6	28,3	36,1	20,7	
Potsdam-Mittelmark	118	117	2 708	2 679	5 568	5 215	47,5	32,1	36,9	24,4	
Prignitz	52	51	703	689	1 356	1 317	42,1	33,7	33,4	26,3	
Spree-Neiße	73	72	1 483	1 452	2 818	2 747	42,9	28,2	38,5	23,9	
Teltow-Fläming	79	78	2 120	2 091	4 103	3 945	51,3	35,0	43,0	27,4	
Uckermark	73	73	1 891	1 732	3 455	3 144	50,9	30,6	44,5	27,1	
dar.: Schwedt	10	10	262	260	443	439	53,9	32,5	40,5	23,2	
Land Brandenburg	1 098	1 082	24 692	24 148	48 160	46 165	46,6	30,8	37,7	23,6	
Reisegebiet											
Prignitz	68	67	968	947	1 850	1 797	42,0	31,5	32,7	23,8	
Ruppiner Land	137	132	2 775	2 704	5 714	5 409	44,9	30,1	35,2	22,2	
Uckermark	73	73	1 891	1 732	3 455	3 144	50,9	30,6	44,5	27,1	
Barnimer Land	59	58	1 358	1 335	2 683	2 627	40,2	29,8	32,1	22,0	
Märkisch-Oderland	66	66	1 430	1 415	2 938	2 814	42,2	27,8	32,2	20,4	
Oder-Spree-Seengebiet	90	89	2 174	2 134	4 266	4 044	42,4	27,4	34,3	21,0	
Dahme-Seengebiet	48	48	1 201	1 182	2 210	2 174	49,1	34,1	38,9	26,2	
Spreewald	135	133	3 059	3 005	5 794	5 693	51,3	29,0	45,2	23,5	
Niederlausitz	75	74	1 413	1 376	2 779	2 704	35,6	25,0	27,6	18,0	
Elbe-Elster-Land	49	48	565	548	1 157	1 056	25,9	22,1	20,1	15,7	
Fläming	150	148	3 881	3 828	7 767	7 357	50,1	34,8	40,0	26,7	
Havelland	118	116	2 083	2 049	4 107	3 940	44,1	27,8	33,9	20,4	
Potsdam	30	30	1 894	1 893	3 440	3 406	61,2	40,6	50,7	31,2	

*) Hotellerie: Hotels, Gasthöfe, Pensionen und Hotels garnis

1) Zahl der in der Berichtsperiode belegten Gästezimmer/(Zahl der angebotenen Gästezimmer x geöffnete Tage) x 100

2) Rechnerischer Wert (Übernachtungen/angebotene Bettentage) x 100

11. Beherbergungsarten am Ende des Monats nach Größenklassen und Kapazitätsauslastung

Beherbergungsarten mit ... bis ... Gästebetten	Beherbergungsstätten		Betten/Schlafgelegenheiten				
	ins- gesamt	darunter	ins- gesamt	darunter angebotene			
		geöffnete		Ist	Veränderung zum Vorjah- resstichtag	durchschnittliche Auslastung ¹⁾	
						Mai 2003	seit Jahres- beginn
Anzahl am 31.05.2003				Prozent			
Hotels							
9 - 11	12	11	122	111	- 32,3	32,3	21,8
12 - 14	25	25	324	317	- 8,4	24,2	16,9
15 - 19	49	48	833	795	14,6	25,8	17,0
20 - 29	87	86	2 058	2 000	- 1,3	30,4	21,3
30 - 99	228	226	12 081	11 617	- 4,5	37,7	22,4
100 - 249	69	69	10 105	9 809	- 3,5	43,5	26,6
250 - 499	12	12	4 019	4 015	- 2,0	45,5	27,7
500 - 999	5	5	3 121	2 847	- 8,8	46,0	28,5
Zusammen	487	482	32 663	31 511	- 3,8	40,3	24,7
Gasthöfe							
9 - 11	45	45	454	454	- 14,7	23,8	16,5
12 - 14	48	48	611	602	5,2	29,4	16,0
15 - 19	50	50	844	834	0,1	28,9	20,2
20 - 29	47	46	1 113	1 063	- 5,2	26,4	18,1
30 - 99	44	44	1 855	1 762	5,3	23,6	14,9
100 - 249	1	1	110	110	x	.	.
Zusammen	235	234	4 987	4 825	2,0	25,8	16,9
Pensionen							
9 - 11	58	58	580	576	- 7,1	25,8	18,2
12 - 14	66	61	849	776	4,2	29,4	18,2
15 - 19	52	50	855	798	- 4,3	30,9	21,8
20 - 29	46	45	1 080	1 027	- 0,1	30,2	19,1
30 - 99	33	33	1 505	1 349	- 7,0	32,1	21,7
100 - 249	2	2	268	266	- 0,7	.	.
Zusammen	257	249	5 137	4 792	- 3,1	31,0	19,8
Hotels garnis							
9 - 11	12	12	125	125	- 8,8	39,1	22,1
12 - 14	7	6	90	76	- 35,6	19,8	10,9
15 - 19	22	22	371	361	48,6	26,9	19,5
20 - 29	30	29	744	700	0,6	23,6	18,0
30 - 99	35	35	1 790	1 721	- 9,9	40,3	24,9
100 - 249	12	12	1 939	1 740	- 11,9	50,7	32,9
250 - 499	1	1	314	314	- 44,7	.	.
Zusammen	119	117	5 373	5 037	- 10,8	39,2	25,7

1) Rechnerischer Wert (Übernachtungen/angebotene Bettentage) x 100

Noch: 11. Beherbergungsarten am Ende des Monats nach Größenklassen und Kapazitätsauslastung

Beherbergungsarten mit ... bis ... Gästebetten	Beherbergungsstätten		Betten/Schlafgelegenheiten					
	ins- gesamt	darunter	ins- gesamt	darunter angebotene				
		geöffnete		Ist	Veränderung zum Vorjah- resstichtag	durchschnittliche Auslastung ¹⁾		
						Mai 2003	seit Jahres- beginn	
	Anzahl am 31.05.2003				Prozent			
Erholungs-, Ferien- und Schulungsheime								
12 - 14	1	1	14	14	-	.	.	
15 - 19	1	1	18	16	- 11,1	.	.	
20 - 29	22	20	537	488	- 4,9	34,8	21,6	
30 - 99	92	86	4 929	4 540	5,4	38,0	25,2	
100 - 249	23	23	3 454	3 452	1,1	37,5	21,9	
250 - 499	3	3	983	904	- 0,4	40,9	38,8	
500 - 999	2	2	1 142	1 142	4,6	.	.	
Zusammen	144	136	11 077	10 556	2,8	37,3	26,1	
Ferienhäuser und -wohnungen								
9 - 11	14	14	141	141	14,6	22,2	12,2	
12 - 14	26	24	332	304	12,6	23,9	16,7	
15 - 19	29	27	470	430	27,2	22,3	14,2	
20 - 29	32	28	772	669	- 4,4	20,9	13,0	
30 - 99	52	52	2 651	2 467	- 1,0	28,1	19,3	
100 - 249	6	6	674	664	- 8,8	12,8	8,0	
250 - 499	2	2	636	612	7,0	.	.	
500 - 999	2	2	1 450	1 167	- 6,6	.	.	
Zusammen	163	155	7 126	6 454	- 0,3	27,1	17,0	
Hütten, Jugendherbergen u. ä. Einrichtungen								
12 - 14	1	-	14	-	-	-	-	
15 - 19	2	2	31	31	- 31,1	.	.	
20 - 29	14	13	341	314	5,0	25,2	14,0	
30 - 99	52	50	2 933	2 719	1,5	31,8	19,7	
100 - 249	17	15	2 501	2 013	42,9	44,6	25,0	
250 - 499	4	4	1 693	1 693	83,6	42,0	15,7	
500 - 999	1	1	959	959	-	.	.	
1000 und mehr	1	1	1 232	1 232	-	43,6	18,8	
Zusammen	92	86	9 704	8 961	18,8	37,1	19,5	

1) Rechnerischer Wert (Übernachtungen/angebotene Bettentage) x 100

Noch: 11. Beherbergungsarten am Ende des Monats nach Größenklassen und Kapazitätsauslastung

Beherbergungsarten mit ... bis ... Gästebetten	Beherbergungsstätten		Betten/Schlafgelegenheiten					
	ins- gesamt	darunter	ins- gesamt	darunter angebotene				
		geöffnete		Ist	Veränderung zum Vorjah- resstichtag	durchschnittliche Auslastung ¹⁾		
						Mai 2003	seit Jahres- beginn	
	Anzahl am 31.05.2003				Prozent			
Vorsorge- und Reha-Kliniken								
20 - 29	-	-	-	-	-	-	-	
30 - 99	5	5	318	318	1,6	56,4	62,6	
100 - 249	17	17	3 458	3 458	-	88,6	83,5	
250 - 499	1	1	282	282	-	.	.	
500 - 999	1	1	779	779	12,9	.	.	
Zusammen	24	24	4 837	4 837	2,0	89,1	84,6	
Beherbergungsarten insgesamt								
9 - 11	141	140	1 422	1 407	- 10,7	26,5	17,8	
12 - 14	174	165	2 234	2 089	1,2	27,4	16,9	
15 - 19	205	200	3 422	3 265	8,7	27,1	18,9	
20 - 29	278	267	6 645	6 261	- 1,9	28,0	19,0	
30 - 99	541	531	28 062	26 493	- 1,8	35,4	22,5	
100 - 249	147	145	22 509	21 512	0,5	49,4	35,4	
250 - 499	23	23	7 927	7 820	6,4	43,1	27,4	
500 - 999	11	11	7 451	6 894	- 3,1	46,4	37,8	
1000 und mehr	1	1	1 232	1 232	-	43,6	18,8	
Insgesamt	1 521	1 483	80 904	76 973	- 0,2	39,9	27,3	

1) Rechnerischer Wert (Übernachtungen/angebotene Bettentage) x 100

12. Ankünfte der Gäste in Beherbergungsstätten im Mai 2003 nach Verwaltungsbezirken und Reisegebieten sowie nach zusammengefassten Gästegruppen

<u>Verwaltungsbezirk</u> Reisegebiet	Ankünfte insgesamt		davon Gäste aus			
			der BRD		dem Ausland	
	Ist	Veränderung z. Vorjahresmon.	Ist	Veränderung z. Vorjahresmon.	Ist	Veränderung z. Vorjahresmon.
	Anzahl	Prozent	Anzahl	Prozent	Anzahl	Prozent
Verwaltungsbezirk						
Kreisfreie Städte						
Brandenburg an der Havel	4 035	4,7	3 802	9,8	233	- 40,6
Cottbus	11 622	- 9,4	10 914	- 9,7	708	- 3,3
Frankfurt (Oder)	6 505	26,1	5 698	20,0	807	96,4
Potsdam	29 611	9,3	27 493	7,6	2 118	37,7
Landkreise						
Barnim	22 278	- 2,4	21 625	- 2,5	653	0,6
dar.: Eberswalde	667	- 23,1	652	- 21,4	15	- 59,5
Dahme-Spreewald	35 007	- 9,2	32 593	- 9,2	2 414	- 9,0
Elbe-Elster	5 544	- 3,6	5 398	- 2,1	146	- 38,7
Havelland	7 615	- 6,1	6 905	- 10,0	710	62,5
Märkisch-Oderland	21 852	- 10,4	19 974	- 5,9	1 878	- 40,6
Oberhavel	19 639	- 1,8	16 824	- 5,4	2 815	27,8
Oberspreewald-Lausitz	16 826	- 8,8	16 149	- 8,7	677	- 9,7
Oder-Spree	29 824	- 4,5	28 960	- 4,8	864	6,5
dar.: Eisenhüttenstadt	1 038	- 26,8	966	- 27,3	72	- 20,0
Ostprignitz-Ruppin	22 141	- 2,6	21 457	- 3,2	684	20,0
Potsdam-Mittelmark	37 794	2,0	35 929	4,8	1 865	- 32,3
Prignitz	8 314	0,3	8 094	0,4	220	- 3,5
Spree-Neiße	18 645	- 1,6	18 164	- 2,1	481	21,8
Teltow-Fläming	28 822	11,8	23 452	14,6	5 370	1,1
Uckermark	25 404	9,8	24 830	10,0	574	2,3
dar.: Schwedt	2 862	10,6	2 641	9,8	221	20,8
Land Brandenburg	351 478	- 0,8	328 261	- 0,6	23 217	- 2,4
Reisegebiet						
Prignitz	11 692	2,5	11 214	2,1	478	12,2
Ruppiner Land	38 402	- 3,0	35 161	- 5,1	3 241	25,9
Uckermark	25 404	9,8	24 830	10,0	574	2,3
Barnimer Land	22 278	- 2,4	21 625	- 2,5	653	0,6
Märkisch-Oderland	21 852	- 10,4	19 974	- 5,9	1 878	- 40,6
Oder-Spree-Seengebiet	35 980	0,2	34 313	- 1,1	1 667	36,6
Dahme-Seengebiet	25 018	- 8,3	23 352	- 6,1	1 666	- 31,5
Spreewald	42 983	- 8,4	41 182	- 9,7	1 801	37,2
Niederlausitz	14 448	- 4,0	13 631	- 4,4	817	3,9
Elbe-Elster-Land	5 544	- 3,6	5 398	- 2,1	146	- 38,7
Fläming	50 143	7,8	43 272	10,9	6 871	- 8,1
Havelland	28 123	- 0,6	26 816	- 0,2	1 307	- 8,0
Potsdam	29 611	9,3	27 493	7,6	2 118	37,7

13. Ankünfte der Gäste in Beherbergungsstätten von Januar bis Mai 2003 nach Verwaltungsbezirken und Reisegebieten sowie nach zusammengefassten Gästegruppen

Verwaltungsbezirk Reisegebiet	Ankünfte insgesamt		davon Gäste aus			
			der BRD		dem Ausland	
	Ist	Veränderung z. Vorjahreszeitr.	Ist	Veränderung z. Vorjahreszeitr.	Ist	Veränderung z. Vorjahreszeitr.
	Anzahl	Prozent	Anzahl	Prozent	Anzahl	Prozent
Verwaltungsbezirk						
Kreisfreie Städte						
Brandenburg an der Havel	13 076	2,6	12 460	4,6	616	- 25,7
Cottbus	32 521	- 7,5	30 401	- 6,3	2 120	- 21,9
Frankfurt (Oder)	19 169	- 0,7	17 005	- 2,6	2 164	16,8
Potsdam	94 006	2,9	86 966	1,3	7 040	27,7
Landkreise						
Barnim	64 483	2,9	62 446	3,2	2 037	- 5,8
dar.: Eberswalde	1 991	- 15,4	1 919	- 14,6	72	- 32,1
Dahme-Spreewald	91 379	- 11,2	83 648	- 11,0	7 731	- 12,7
Elbe-Elster	16 769	- 10,8	16 399	- 10,0	370	- 36,5
Havelland	24 285	- 6,1	22 758	- 7,1	1 527	11,3
Märkisch-Oderland	65 745	- 10,9	59 716	- 9,1	6 029	- 25,2
Oberhavel	60 943	- 4,0	53 440	- 6,8	7 503	22,4
Oberspreewald-Lausitz	37 972	- 7,4	35 944	- 8,0	2 028	3,6
Oder-Spree	84 516	- 6,3	82 217	- 5,9	2 299	- 17,6
dar.: Eisenhüttenstadt	4 415	- 31,6	4 087	- 31,9	328	- 26,8
Ostprignitz-Ruppin	57 706	- 4,8	55 987	- 4,8	1 719	- 6,1
Potsdam-Mittelmark	118 294	0,0	112 113	0,9	6 181	- 14,6
Prignitz	25 544	- 6,5	24 934	- 6,3	610	- 16,1
Spree-Neiße	49 994	1,3	48 738	0,6	1 256	34,5
Teltow-Fläming	92 497	- 7,1	74 090	- 6,6	18 407	- 9,3
Uckermark	71 866	2,5	70 246	2,8	1 620	- 11,3
dar.: Schwedt	8 212	- 1,2	7 665	0,2	547	- 18,0
Land Brandenburg	1 020 765	- 3,9	949 508	- 3,8	71 257	- 5,8
Reisegebiet						
Prignitz	35 484	- 4,1	34 260	- 3,8	1 224	- 10,3
Ruppiner Land	108 709	- 5,0	100 101	- 6,6	8 608	17,5
Uckermark	71 866	2,5	70 246	2,8	1 620	- 11,3
Barnimer Land	64 483	2,9	62 446	3,2	2 037	- 5,8
Märkisch-Oderland	65 745	- 10,9	59 716	- 9,1	6 029	- 25,2
Oder-Spree-Seengebiet	103 029	- 5,1	98 580	- 5,2	4 449	- 4,1
Dahme-Seengebiet	68 425	- 12,1	62 075	- 11,0	6 350	- 21,8
Spreewald	104 364	- 6,2	99 901	- 6,6	4 463	3,3
Niederlausitz	39 733	- 0,9	37 397	- 1,8	2 336	15,2
Elbe-Elster-Land	16 769	- 10,8	16 399	- 10,0	370	- 36,5
Fläming	167 652	- 2,3	143 798	- 1,1	23 854	- 9,0
Havelland	80 500	- 5,2	77 623	- 4,7	2 877	- 17,8
Potsdam	94 006	2,9	86 966	1,3	7 040	27,7

14. Übernachtungen der Gäste in Beherbergungsstätten im Mai 2003 nach Verwaltungsbezirken und Reisegebieten sowie nach zusammengefassten Gästegruppen

Verwaltungsbezirk Reisegebiet	Übernachtungen insgesamt		davon Gäste aus			
	Ist	Veränderung z. Vorjahresmon.	der BRD		dem Ausland	
			Ist	Veränderung z. Vorjahresmon.	Ist	Veränderung z. Vorjahresmon.
	Anzahl	Prozent	Anzahl	Prozent	Anzahl	Prozent
Verwaltungsbezirk						
Kreisfreie Städte						
Brandenburg an der Havel	9 993	17,1	9 525	25,2	468	- 49,3
Cottbus	23 669	- 11,7	22 276	- 12,9	1 393	11,8
Frankfurt (Oder)	12 881	42,2	11 090	31,6	1 791	184,3
Potsdam	65 697	10,7	58 314	4,7	7 383	103,2
Landkreise						
Barnim	81 568	0,1	79 682	0,8	1 886	- 22,6
dar.: Eberswalde	2 130	14,0	2 065	16,2	65	- 29,3
Dahme-Spreewald	94 071	- 5,8	88 439	- 5,9	5 632	- 3,9
Elbe-Elster	19 269	- 0,4	18 964	0,8	305	- 43,0
Havelland	18 409	- 5,5	16 655	- 9,7	1 754	66,9
Märkisch-Oderland	74 948	- 4,9	71 310	- 1,9	3 638	- 41,1
Oberhavel	40 537	- 3,7	35 765	- 6,7	4 772	26,6
Oberspreewald-Lausitz	41 109	- 6,7	39 487	- 7,0	1 622	1,8
Oder-Spree	85 694	- 4,2	82 630	- 5,2	3 064	34,0
dar.: Eisenhüttenstadt	2 603	- 32,1	2 370	- 32,1	233	- 32,1
Ostprignitz-Ruppin	66 699	0,0	65 208	- 0,2	1 491	10,9
Potsdam-Mittelmark	100 817	- 13,5	94 924	- 5,0	5 893	- 64,4
Prignitz	26 068	1,3	25 542	0,9	526	19,5
Spree-Neiße	50 564	- 1,4	49 373	- 1,9	1 191	24,6
Teltow-Fläming	58 798	6,9	48 786	10,1	10 012	- 6,5
Uckermark	78 035	15,1	76 170	14,5	1 865	46,9
dar.: Schwedt	6 135	11,3	5 435	9,2	700	30,8
Land Brandenburg	948 826	- 1,3	894 140	- 0,6	54 686	- 10,9
Reisegebiet						
Prignitz	33 754	- 0,5	32 934	0,3	820	- 26,3
Ruppiner Land	99 550	- 1,0	93 581	- 2,7	5 969	34,4
Uckermark	78 035	15,1	76 170	14,5	1 865	46,9
Barnimer Land	81 568	0,1	79 682	0,8	1 886	- 22,6
Märkisch-Oderland	74 948	- 4,9	71 310	- 1,9	3 638	- 41,1
Oder-Spree-Seengebiet	97 671	0,2	92 820	- 1,9	4 851	66,4
Dahme-Seengebiet	61 786	- 6,3	58 441	- 3,4	3 345	- 38,5
Spreewald	113 663	- 6,8	108 670	- 9,0	4 993	98,7
Niederlausitz	34 868	- 0,7	33 364	- 0,2	1 504	- 11,9
Elbe-Elster-Land	19 269	- 0,4	18 964	0,8	305	- 43,0
Fläming	116 411	- 2,3	101 469	- 1,0	14 942	- 10,4
Havelland	71 606	- 10,9	68 421	0,9	3 185	- 74,6
Potsdam	65 697	10,7	58 314	4,7	7 383	103,2

15. Übernachtungen der Gäste in Beherbergungsstätten von Januar bis Mai 2003 nach Verwaltungsbezirken und Reisegebieten sowie nach zusammengefassten Gästegruppen

Verwaltungsbezirk Reisegebiet	Übernachtungen insgesamt		davon Gäste aus			
	Ist	Veränderung z. Vorjahreszeitr.	der BRD		dem Ausland	
			Ist	Veränderung z. Vorjahreszeitr.	Ist	Veränderung z. Vorjahreszeitr.
	Anzahl	Prozent	Anzahl	Prozent	Anzahl	Prozent
Verwaltungsbezirk						
Kreisfreie Städte						
Brandenburg an der Havel	29 754	12,8	28 326	15,1	1 428	- 19,5
Cottbus	62 098	- 7,0	57 556	- 6,1	4 542	- 16,8
Frankfurt (Oder)	36 351	11,6	31 851	8,2	4 500	43,6
Potsdam	206 140	4,3	183 265	- 0,5	22 875	70,2
Landkreise						
Barnim	270 388	2,6	261 809	2,9	8 579	- 6,6
dar.: Eberswalde	6 411	0,7	6 186	1,4	225	- 14,4
Dahme-Spreewald	244 385	- 10,4	227 898	- 10,7	16 487	- 6,8
Elbe-Elster	69 105	- 4,0	68 174	- 3,1	931	- 42,2
Havelland	58 779	- 5,7	55 345	- 6,0	3 434	- 1,2
Märkisch-Oderland	261 963	- 3,7	249 628	- 2,2	12 335	- 27,3
Oberhavel	121 126	- 6,1	107 427	- 8,4	13 699	16,5
Oberspreewald-Lausitz	88 328	- 3,4	81 731	- 6,2	6 597	53,6
Oder-Spree	261 794	- 4,1	254 348	- 4,1	7 446	- 5,6
dar.: Eisenhüttenstadt	13 186	- 32,6	12 179	- 33,1	1 007	- 26,7
Ostprignitz-Ruppin	178 759	- 2,3	175 232	- 2,2	3 527	- 5,1
Potsdam-Mittelmark	347 719	- 11,0	329 821	- 9,0	17 898	- 36,8
Prignitz	90 521	- 5,2	89 237	- 5,1	1 284	- 11,8
Spree-Neiße	139 680	- 0,5	136 988	- 1,1	2 692	41,5
Teltow-Fläming	180 745	- 8,3	148 649	- 6,6	32 096	- 15,5
Uckermark	209 588	2,2	204 110	1,4	5 478	40,3
dar.: Schwedt	16 568	- 0,1	15 022	0,4	1 546	- 4,3
Land Brandenburg	2 857 223	- 3,8	2 691 395	- 3,8	165 828	- 4,7
Reisegebiet						
Prignitz	112 365	- 4,4	110 064	- 3,8	2 301	- 25,3
Ruppiner Land	278 041	- 4,1	261 832	- 5,2	16 209	17,1
Uckermark	209 588	2,2	204 110	1,4	5 478	40,3
Barnimer Land	270 388	2,6	261 809	2,9	8 579	- 6,6
Märkisch-Oderland	261 963	- 3,7	249 628	- 2,2	12 335	- 27,3
Oder-Spree-Seengebiet	296 631	- 2,4	284 703	- 2,8	11 928	8,3
Dahme-Seengebiet	161 969	- 10,6	149 997	- 9,1	11 972	- 25,8
Spreewald	286 346	- 5,9	272 808	- 7,7	13 538	56,5
Niederlausitz	87 690	0,1	82 864	- 0,3	4 826	6,0
Elbe-Elster-Land	69 105	- 4,0	68 174	- 3,1	931	- 42,2
Fläming	397 757	- 9,0	349 710	- 8,6	48 047	- 11,2
Havelland	219 240	- 8,6	212 431	- 4,4	6 809	- 61,0
Potsdam	206 140	4,3	183 265	- 0,5	22 875	70,2

**16. Durchschnittliche Aufenthaltsdauer der Gäste in Beherbergungsstätten im
Berichtsmonat und seit Jahresbeginn nach Verwaltungsbezirken und Reisegebieten**

Berichtsmonat und seit Jahresbeginn nach Verwaltungsbezirken und Reisegebieten						
Verwaltungsbezirk Reisegebiet	Durchschnittliche Aufenthaltsdauer der Gäste insgesamt ¹⁾		davon Gäste aus			
	Mai 2003	seit Jahres- beginn	der BRD		dem Ausland	
			Mai 2003	seit Jahres- beginn	Mai 2003	seit Jahres- beginn
Tage						
	Verwaltungsbezirk					
Kreisfreie Städte						
Brandenburg an der Havel	2,5	2,3	2,5	2,3	2,0	2,3
Cottbus	2,0	1,9	2,0	1,9	2,0	2,1
Frankfurt (Oder)	2,0	1,9	1,9	1,9	2,2	2,1
Potsdam	2,2	2,2	2,1	2,1	3,5	3,2
Landkreise						
Barnim	3,7	4,2	3,7	4,2	2,9	4,2
dar.: Eberswalde	3,2	3,2	3,2	3,2	4,3	3,1
Dahme-Spreewald	2,7	2,7	2,7	2,7	2,3	2,1
Elbe-Elster	3,5	4,1	3,5	4,2	2,1	2,5
Havelland	2,4	2,4	2,4	2,4	2,5	2,2
Märkisch-Oderland	3,4	4,0	3,6	4,2	1,9	2,0
Oberhavel	2,1	2,0	2,1	2,0	1,7	1,8
Oberspreewald-Lausitz	2,4	2,3	2,4	2,3	2,4	3,3
Oder-Spree	2,9	3,1	2,9	3,1	3,5	3,2
dar.: Eisenhüttenstadt	2,5	3,0	2,5	3,0	3,2	3,1
Ostprignitz-Ruppin	3,0	3,1	3,0	3,1	2,2	2,1
Potsdam-Mittelmark	2,7	2,9	2,6	2,9	3,2	2,9
Prignitz	3,1	3,5	3,2	3,6	2,4	2,1
Spree-Neiße	2,7	2,8	2,7	2,8	2,5	2,1
Teltow-Fläming	2,0	2,0	2,1	2,0	1,9	1,7
Uckermark	3,1	2,9	3,1	2,9	3,2	3,4
dar.: Schwedt	2,1	2,0	2,1	2,0	3,2	2,8
Land Brandenburg	2,7	2,8	2,7	2,8	2,4	2,3
	Reisegebiet					
Prignitz	2,9	3,2	2,9	3,2	1,7	1,9
Ruppiner Land	2,6	2,6	2,7	2,6	1,8	1,9
Uckermark	3,1	2,9	3,1	2,9	3,2	3,4
Barnimer Land	3,7	4,2	3,7	4,2	2,9	4,2
Märkisch-Oderland	3,4	4,0	3,6	4,2	1,9	2,0
Oder-Spree-Seengebiet	2,7	2,9	2,7	2,9	2,9	2,7
Dahme-Seengebiet	2,5	2,4	2,5	2,4	2,0	1,9
Spreewald	2,6	2,7	2,6	2,7	2,8	3,0
Niederlausitz	2,4	2,2	2,4	2,2	1,8	2,1
Elbe-Elster-Land	3,5	4,1	3,5	4,2	2,1	2,5
Fläming	2,3	2,4	2,3	2,4	2,2	2,0
Havelland	2,5	2,7	2,6	2,7	2,4	2,4
Potsdam	2,2	2,2	2,1	2,1	3,5	3,2

1) Rechnerischer Wert (Übernachtungen/Ankünfte)

17. Ankünfte, Übernachtungen und durchschnittliche Aufenthaltsdauer der Gäste in Beherbergungsstätten im Mai 2003 nach Betriebsarten und zusammengefassten Gästegruppen

<u>Betriebsart</u> Ständiger Wohnsitz der Gäste	Ankünfte		Übernachtungen		Durchschnittliche Aufenthaltsdauer insgesamt ¹⁾
	Ist	Veränderung z. Vorjahresmon.	Ist	Veränderung z. Vorjahresmon.	
	Anzahl	Prozent	Anzahl	Prozent	Tage
Hotels	183 484	- 2,6	393 572	- 3,8	2,1
Bundesrepublik Deutschland	167 719	- 2,3	356 980	- 4,2	2,1
Ausland	15 765	- 6,5	36 592	0,6	2,3
Gasthöfe	18 356	- 1,8	38 484	- 4,6	2,1
Bundesrepublik Deutschland	17 984	- 1,5	37 739	- 3,7	2,1
Ausland	372	- 11,4	745	- 34,6	2,0
Pensionen	18 630	- 4,7	45 811	- 7,6	2,5
Bundesrepublik Deutschland	17 734	- 5,3	43 598	- 7,2	2,5
Ausland	896	8,6	2 213	- 15,5	2,5
Hotels garnis	29 600	5,5	61 073	- 12,9	2,1
Bundesrepublik Deutschland	24 984	6,4	52 741	- 0,4	2,1
Ausland	4 616	0,4	8 332	- 51,5	1,8
Zusammen Hotellerie	250 070	- 1,8	538 940	- 5,3	2,2
Bundesrepublik Deutschland	228 421	- 1,6	491 058	- 4,1	2,1
Ausland	21 649	- 4,6	47 882	- 16,4	2,2
Erholungs-, Ferien- und Schulungsheime	42 698	4,5	121 265	10,1	2,8
Bundesrepublik Deutschland	42 124	4,6	118 252	9,2	2,8
Ausland	574	- 1,2	3 013	60,6	5,2
Ferienhäuser und -wohnungen	16 237	- 12,3	53 787	- 12,8	3,3
Bundesrepublik Deutschland	16 148	- 12,2	53 333	- 13,0	3,3
Ausland	89	- 33,6	454	10,5	5,1
Hütten, Jugendherbergen u. ä.	36 778	7,6	102 660	13,8	2,8
Bundesrepublik Deutschland	35 901	6,1	99 925	11,9	2,8
Ausland	877	159,5	2 735	194,4	3,1
Zusammen Sonst. Beherberg.	95 713	2,3	277 712	6,0	2,9
Bundesrepublik Deutschland	94 173	1,8	271 510	4,9	2,9
Ausland	1 540	46,2	6 202	92,8	4,0
Vorsorge- und Reha-Kliniken	5 695	- 2,6	132 174	1,5	23,2
Bundesrepublik Deutschland	5 667	- 2,4	131 572	1,8	23,2
Ausland	28	- 30,0	602	- 32,3	21,5
Betriebe insgesamt	351 478	- 0,8	948 826	- 1,3	2,7
Bundesrepublik Deutschland	328 261	- 0,6	894 140	- 0,6	2,7
Ausland	23 217	- 2,4	54 686	- 10,9	2,4

1) Rechnerischer Wert (Übernachtungen/Ankünfte)

18. Ankünfte, Übernachtungen und durchschnittliche Aufenthaltsdauer der Gäste in Beherbergungsstätten von Januar bis Mai 2003 nach Betriebsarten und zusammengefassten Gästegruppen

Betriebsart Ständiger Wohnsitz der Gäste	Ankünfte		Übernachtungen		Durchschnitt- liche Aufent- haltsdauer insgesamt ¹⁾
	Ist	Veränderung z. Vorjahreszeitr.	Ist	Veränderung z. Vorjahreszeitr.	
	Anzahl	Prozent	Anzahl	Prozent	Tage
Hotels	567 475	- 4,8	1 143 858	- 5,9	2,0
Bundesrepublik Deutschland	519 670	- 4,2	1 035 408	- 6,2	2,0
Ausland	47 805	- 11,0	108 450	- 3,1	2,3
Gasthöfe	50 353	0,6	106 934	1,7	2,1
Bundesrepublik Deutschland	49 311	1,3	104 041	2,6	2,1
Ausland	1 042	- 24,8	2 893	- 21,2	2,8
Pensionen	52 870	- 8,5	130 732	- 7,7	2,5
Bundesrepublik Deutschland	50 790	- 7,7	125 675	- 5,5	2,5
Ausland	2 080	- 23,7	5 057	- 41,0	2,4
Hotels garnis	98 478	0,7	192 579	- 11,8	2,0
Bundesrepublik Deutschland	82 161	- 1,5	163 733	- 10,2	2,0
Ausland	16 317	13,5	28 846	- 19,9	1,8
Zusammen Hotellerie	769 176	- 4,1	1 574 103	- 6,3	2,0
Bundesrepublik Deutschland	701 932	- 3,8	1 428 857	- 6,0	2,0
Ausland	67 244	- 6,9	145 246	- 9,3	2,2
Erholungs-, Ferien- und Schulungsheime	118 314	- 4,6	363 048	- 0,3	3,1
Bundesrepublik Deutschland	116 876	- 4,6	353 126	- 1,5	3,0
Ausland	1 438	3,2	9 922	74,6	6,9
Ferienhäuser und -wohnungen	30 805	- 10,0	108 421	- 6,2	3,5
Bundesrepublik Deutschland	30 603	- 9,6	107 612	- 6,1	3,5
Ausland	202	- 44,5	809	- 20,5	4,0
Hütten, Jugendherbergen u. ä.	75 475	- 0,1	204 547	0,3	2,7
Bundesrepublik Deutschland	73 268	- 1,0	198 258	- 0,8	2,7
Ausland	2 207	40,8	6 289	53,5	2,8
Zusammen Sonst. Beherberg.	224 594	- 3,9	676 016	- 1,1	3,0
Bundesrepublik Deutschland	220 747	- 4,2	658 996	- 2,1	3,0
Ausland	3 847	15,7	17 020	57,6	4,4
Vorsorge- und Reha-Kliniken	26 995	- 0,7	607 104	- 0,1	22,5
Bundesrepublik Deutschland	26 829	- 0,8	603 542	- 0,2	22,5
Ausland	166	9,2	3 562	18,6	21,5
Betriebe insgesamt	1 020 765	- 3,9	2 857 223	- 3,8	2,8
Bundesrepublik Deutschland	949 508	- 3,8	2 691 395	- 3,8	2,8
Ausland	71 257	- 5,8	165 828	- 4,7	2,3

1) Rechnerischer Wert (Übernachtungen/Ankünfte)

19. Ankünfte, Übernachtungen und durchschnittliche Aufenthaltsdauer der Gäste in Beherbergungsstätten im Mai 2003 nach Herkunftsländern

Herkunftsland (ständiger Wohnsitz)	Ankünfte		Übernachtungen			Durchschnitt- liche Aufent- haltsdauer ²⁾
	Ist	Veränderung z. Vorjahresmon.	Ist	Veränderung z. Vorjahresmon.	Anteil ¹⁾	
	Anzahl	Prozent	Anzahl	Prozent		
Insgesamt	351 478	- 0,8	948 826	- 1,3	100	2,7
BRD	328 261	- 0,6	894 140	- 0,6	94,2	2,7
Ausland	23 217	- 2,4	54 686	- 10,9	5,8	2,4
Europa	19 185	1,7	43 469	- 11,3	79,5	2,3
Baltische Staaten	543	- 31,3	856	- 28,5	1,6	1,6
Belgien	542	47,7	1 524	107,6	2,8	2,8
Dänemark	1 031	- 13,4	2 605	- 11,0	4,8	2,5
Finnland	558	70,1	1 218	145,6	2,2	2,2
Frankreich	720	8,9	1 487	14,6	2,7	2,1
Griechenland	23	- 4,2	74	- 8,6	0,1	3,2
Vereinigtes Königreich	909	- 45,4	2 525	- 34,7	4,6	2,8
Republik Irland	30	- 16,7	49	- 41,7	0,1	1,6
Island	5	- 54,5	5	- 72,2	0,0	1,0
Italien	467	11,5	1 477	34,0	2,7	3,2
Luxemburg	81	12,5	100	- 21,3	0,2	1,2
Niederlande	4 382	23,2	12 258	44,8	22,4	2,8
Norwegen	855	188,9	1 039	141,6	1,9	1,2
Österreich	1 251	- 9,5	2 922	2,7	5,3	2,3
Polen	2 033	- 5,8	4 120	- 52,8	7,5	2,0
Portugal	82	141,2	114	9,6	0,2	1,4
Russland	924	- 7,2	2 289	- 4,7	4,2	2,5
Schweden	2 009	7,8	2 983	14,4	5,5	1,5
Schweiz	707	- 5,0	1 735	- 9,4	3,2	2,5
Spanien	190	- 38,7	387	- 48,7	0,7	2,0
Tschechische Republik	649	21,8	1 417	- 47,1	2,6	2,2
Türkei	67	76,3	299	- 17,2	0,5	4,5
Ungarn	64	- 28,1	133	- 21,8	0,2	2,1
sonstige europäische Länder	1 063	- 17,7	1 853	- 67,1	3,4	1,7

1) Bei Übernachtungen von Gästen aus der Bundesrepublik Deutschland und dem Ausland insgesamt: Anteil an allen Übernachtungen; sonst: Anteil an den Übernachtungen des Auslands insgesamt

2) Rechnerischer Wert (Übernachtungen/Ankünfte)

Noch: 19. Ankünfte, Übernachtungen und durchschnittliche Aufenthaltsdauer der Gäste in Beherbergungsstätten im Mai 2003 nach Herkunftsländern

Herkunftsland (ständiger Wohnsitz)	Ankünfte		Übernachtungen			Durchschnitt- liche Aufent- haltsdauer ²⁾
	Ist	Veränderung z. Vorjahresmon.	Ist	Veränderung z. Vorjahresmon.	Anteil ¹⁾	
	Anzahl	Prozent	Anzahl	Prozent		Tage
Afrika	149	136,5	307	102,0	0,6	2,1
Republik Südafrika	48	152,6	98	88,5	0,2	2,0
sonstige afrikanische Länder	101	129,5	209	109,0	0,4	2,1
Asien	617	- 49,7	1 381	- 43,4	2,5	2,2
Arabische Golfstaaten	17	325,0	220	x	0,4	12,9
VR China und Hongkong	46	- 79,2	97	- 87,7	0,2	2,1
Israel	40	53,8	100	143,9	0,2	2,5
Japan	404	- 50,6	679	- 48,5	1,2	1,7
Südkorea	10	- 76,7	36	- 33,3	0,1	3,6
Taiwan	3	0,0	12	33,3	0,0	4,0
sonstige asiatische Länder	97	- 13,4	237	4,9	0,4	2,4
Amerika gesamt	879	- 13,1	2 762	- 39,5	5,1	3,1
Kanada	134	- 15,2	475	11,2	0,9	3,5
USA	643	- 3,9	1 922	- 49,4	3,5	3,0
Mittelamerika und Karibik	24	60,0	56	124,0	0,1	2,3
Brasilien	34	- 44,3	167	3,7	0,3	4,9
sonstige südamerik. Länder	44	- 59,6	142	- 5,3	0,3	3,2
Australien-Neuseeland- Ozeanien	68	- 24,4	102	- 44,9	0,2	1,5
Ohne Angaben	2 319	- 8,8	6 665	32,1	12,2	2,9

1) Bei Übernachtungen von Gästen aus der Bundesrepublik Deutschland und dem Ausland insgesamt: Anteil an allen Übernachtungen; sonst: Anteil an den Übernachtungen des Auslands insgesamt

2) Rechnerischer Wert (Übernachtungen/Ankünfte)

20. Ankünfte, Übernachtungen und durchschnittliche Aufenthaltsdauer der Gäste in Beherbergungsstätten von Januar bis Mai 2003 nach Herkunftsländern

Herkunftsland (ständiger Wohnsitz)	Ankünfte		Übernachtungen			Durchschnitt- liche Aufent- haltsdauer ²⁾
	Ist	Veränderung z. Vorjahreszeitr.	Ist	Veränderung z. Vorjahreszeitr.	Anteil ¹⁾	
	Anzahl	Prozent	Anzahl	Prozent		
Insgesamt	1 020 765	- 3,9	2 857 223	- 3,8	100	2,8
BRD	949 508	- 3,8	2 691 395	- 3,8	94,2	2,8
Ausland	71 257	- 5,8	165 828	- 4,7	5,8	2,3
Europa	59 534	- 2,5	135 761	- 2,1	81,9	2,3
Baltische Staaten	2 334	- 2,2	4 201	5,3	2,5	1,8
Belgien	1 682	- 5,6	3 922	11,3	2,4	2,3
Dänemark	3 972	11,5	9 596	15,1	5,8	2,4
Finnland	1 177	79,4	2 590	97,3	1,6	2,2
Frankreich	2 639	3,6	5 896	- 6,5	3,6	2,2
Griechenland	166	3,1	575	63,8	0,3	3,5
Vereinigtes Königreich	3 844	- 32,8	8 820	- 33,1	5,3	2,3
Republik Irland	138	1,5	334	- 13,0	0,2	2,4
Island	73	128,1	248	239,7	0,1	3,4
Italien	1 853	- 15,7	6 715	7,3	4,0	3,6
Luxemburg	261	27,9	541	48,2	0,3	2,1
Niederlande	11 519	- 3,6	30 000	22,2	18,1	2,6
Norwegen	1 490	33,0	2 120	48,3	1,3	1,4
Österreich	3 251	1,9	8 050	3,2	4,9	2,5
Polen	8 158	- 1,5	16 231	- 20,5	9,8	2,0
Portugal	212	- 15,2	496	9,3	0,3	2,3
Russland	4 174	4,4	8 702	6,2	5,2	2,1
Schweden	4 045	- 4,3	6 389	4,4	3,9	1,6
Schweiz	1 813	4,3	3 826	- 6,9	2,3	2,1
Spanien	836	- 18,0	1 956	- 24,5	1,2	2,3
Tschechische Republik	1 844	- 10,7	4 629	- 35,3	2,8	2,5
Türkei	304	19,2	2 295	29,3	1,4	7,5
Ungarn	445	2,1	899	- 4,8	0,5	2,0
sonstige europäische Länder	3 304	4,9	6 730	- 26,2	4,1	2,0

1) Bei Übernachtungen von Gästen aus der Bundesrepublik Deutschland und dem Ausland insgesamt: Anteil an allen Übernachtungen; sonst: Anteil an den Übernachtungen des Auslands insgesamt

2) Rechnerischer Wert (Übernachtungen/Ankünfte)

Noch: 20. Ankünfte, Übernachtungen und durchschnittliche Aufenthaltsdauer der Gäste in Beherbergungsstätten von Januar bis Mai 2003 nach Herkunftsländern

Herkunftsland (ständiger Wohnsitz)	Ankünfte		Übernachtungen			Durchschnitt- liche Aufent- haltsdauer ²⁾
	Ist	Veränderung z. Vorjahreszeitr.	Ist	Veränderung z. Vorjahreszeitr.	Anteil ¹⁾	
	Anzahl	Prozent	Anzahl	Prozent		
Afrika	385	103,7	1 123	118,9	0,7	2,9
Republik Südafrika	85	136,1	218	60,3	0,1	2,6
sonstige afrikanische Länder	300	96,1	905	140,1	0,5	3,0
Asien	2 951	- 32,7	6 185	- 34,4	3,7	2,1
Arabische Golfstaaten	44	51,7	743	x	0,4	16,9
VR China und Hongkong	327	- 64,6	789	- 77,1	0,5	2,4
Israel	177	- 17,3	413	- 19,2	0,2	2,3
Japan	1 641	- 35,3	2 709	- 27,6	1,6	1,7
Südkorea	182	43,3	319	12,3	0,2	1,8
Taiwan	13	160,0	38	192,3	0,0	2,9
sonstige asiatische Länder	567	3,3	1 174	- 15,4	0,7	2,1
Amerika gesamt	2 733	- 13,2	8 765	- 24,4	5,3	3,2
Kanada	392	- 10,7	1 368	14,2	0,8	3,5
USA	1 901	- 13,0	6 201	- 33,0	3,7	3,3
Mittelamerika und Karibik	201	204,5	476	192,0	0,3	2,4
Brasilien	79	- 47,0	270	- 42,4	0,2	3,4
sonstige südamerik. Länder	160	- 48,1	450	- 9,5	0,3	2,8
Australien-Neuseeland- Ozeanien	196	- 43,4	440	- 32,8	0,3	2,2
Ohne Angaben	5 458	- 16,5	13 554	4,1	8,2	2,5

1) Bei Übernachtungen von Gästen aus der Bundesrepublik Deutschland und dem Ausland insgesamt: Anteil an allen Übernachtungen; sonst: Anteil an den Übernachtungen des Auslands insgesamt

2) Rechnerischer Wert (Übernachtungen/Ankünfte)

21. Beherbergungsstätten, Gästebetten und Kapazitätsauslastung am Ende des Berichtsmonats nach Gemeindegruppen

Gemeindegruppen	Beherbergungsstätten		Betten/Schlafgelegenheiten					
	ins- gesamt	darunter	ins- gesamt	darunter			durchschnittliche Auslastung der angebotenen Betten ¹⁾	
		geöffnete		angebotene				
	Ist am 31.05.2003					Veränder. z. Vorj.-stichtag	Mai 2003	seit Jahres- beginn
	Anzahl					Prozent		
Mineral- und Moorbäder								
Bad Liebenwerda	11	10	518	494	-	4,6	58,2	58,8
Bad Freienwalde	8	8	493	488		3,4	60,0	57,3
Bad Saarow-Pieskow	17	16	1 188	1 111	-	4,6	41,3	27,6
Bad Wilsnack	6	6	449	447		13,2	76,8	69,8
Templin	13	13	1 469	1 289	-	6,9	56,7	32,5
Zusammen	55	53	4 117	3 829	-	2,7	55,2	42,0
Orte mit Heilquellenkurbetrieb								
Belzig	18	18	713	707		2,5	55,7	51,9
Kneippkurorte								
Buckow	10	10	674	666	-	1,3	63,4	48,1
Erholungsorte								
Goyatz	3	3	66	66		-	.	.
Lübben/Spreewald	14	14	667	663		0,2	74,1	57,6
Waldsiedersdorf	2	2	140	140		12,0	.	.
Himmelpfort	7	7	215	209		29,0	14,9	12,7
Neuglobsow	6	6	201	190		7,3	37,9	28,5
Lübbenau/Spreewald	21	20	799	774		0,3	48,8	21,4
Müllrose	7	7	196	196		1,0	25,8	17,8
Wendisch Rietz	7	7	781	781		12,2	29,1	16,7
Lindow (Mark)	6	6	245	245	-	10,6	36,3	24,2
Rheinsberg	13	12	663	618		2,0	66,9	51,5
Werder (Havel)	12	12	1 185	1088		1,7	39,8	24,1
Burg/Spreewald	29	29	1 624	1 586		0,6	61,9	43,4
Lychen	22	21	1 115	1034		9,8	23,3	14,0
Zusammen	149	146	7 897	7 590		3,7	46,7	31,4
Sonstige Gemeinden	1 289	1 256	67 503	64 181	-	0,5	37,8	25,4
Land Brandenburg	1 521	1 483	80 904	76 973	-	0,2	39,9	27,3

1) Rechnerischer Wert (Übernachtungen/angebotene Bettentage) x 100

22. Ankünfte, Übernachtungen und durchschnittliche Aufenthaltsdauer der Gäste in Beherbergungsstätten im Mai 2003 nach Gemeindegruppen

Gemeindegruppen	Ankünfte		Übernachtungen		Durchschnittliche Aufenthaltsdauer ¹⁾
	Ist	Veränderung z. Vorjahresmon.	Ist	Veränderung z. Vorjahresmon.	
	Anzahl	Prozent	Anzahl	Prozent	Tage
Mineral- und Moorbäder					
Bad Liebenwerda	620	- 23,5	8 908	- 5,3	14,4
Bad Freienwalde	1 199	- 11,4	9 079	- 0,2	7,6
Bad Saarow-Pieskow	5 685	- 5,1	14 227	- 10,9	2,5
Bad Wilsnack	1 244	2,4	10 640	3,2	8,6
Templin	7 015	16,1	22 661	13,1	3,2
Zusammen	15 763	2,3	65 515	1,1	4,2
Orte mit Heilquellenkurbetrieb					
Belzig	3 095	44,9	12 207	6,5	3,9
Kneippkurorte					
Buckow	2 612	- 3,1	13 091	- 2,4	5,0
Erholungsorte					
Goyatz
Lübben/Spreewald	3 294	- 2,5	15 239	- 2,1	4,6
Waldsiedersdorf
Himmelpfort	326	12,0	964	32,4	3,0
Neuglobsow	889	- 9,0	2 232	- 11,2	2,5
Lübbenau/Spreewald	5 199	- 0,3	11 705	0,7	2,3
Müllrose	889	12,5	1 566	4,3	1,8
Wendisch Rietz	2 018	- 14,6	7 054	- 11,8	3,5
Lindow (Mark)	990	- 13,8	2 754	3,5	2,8
Rheinsberg	2 665	8,4	12 818	4,9	4,8
Werder (Havel)	5 590	- 0,7	13 407	- 41,1	2,4
Burg/Spreewald	9 820	- 0,5	30 410	- 3,1	3,1
Lychen	2 031	8,3	7 301	4,7	3,6
Zusammen	34 872	0,6	109 123	0,2	3,1
Sonstige Gemeinden	295 136	- 1,4	748 890	- 1,9	2,5
Land Brandenburg	351 478	- 0,8	948 826	- 1,3	2,7

1) Rechnerischer Wert (Übernachtungen/Ankünfte)

23. Ankünfte, Übernachtungen und durchschnittliche Aufenthaltsdauer der Gäste in Beherbergungsstätten von Januar bis Mai 2003 nach Gemeindegruppen

Gemeindegruppen	Ankünfte		Übernachtungen		Durchschnittliche Aufenthaltsdauer ¹⁾
	Ist	Veränderung z. Vorjahreszeitr.	Ist	Veränderung z. Vorjahreszeitr.	
	Anzahl	Prozent	Anzahl	Prozent	Tage
Mineral- und Moorbäder					
Bad Liebenwerda	2 464	- 5,2	38 623	- 3,1	15,7
Bad Freienwalde	4 278	- 2,7	39 293	1,1	9,2
Bad Saarow-Pieskow	16 292	- 11,2	40 763	- 14,9	2,5
Bad Wilsnack	6 101	2,8	46 023	- 0,3	7,5
Templin	23 434	0,1	64 545	- 9,8	2,8
Zusammen	52 569	- 3,9	229 247	- 6,2	4,4
Orte mit Heilquellenkurbetrieb					
Belzig	9 926	45,0	50 165	10,4	5,1
Kneippkurorte					
Buckow	7 648	- 0,4	48 899	1,4	6,4
Erholungsorte					
Goyatz
Lübben/Spreewald	7 995	- 1,2	47 026	- 9,4	5,9
Waldsiedersdorf
Himmelpfort	530	24,1	1 500	43,4	2,8
Neuglobsow	1 295	- 15,0	3 097	- 18,9	2,4
Lübbenau/Spreewald	10 392	- 1,7	21 527	- 0,8	2,1
Müllrose	2 589	1,5	4 977	8,5	1,9
Wendisch Rietz	4 514	6,5	17 868	23,0	4,0
Lindow (Mark)	3 437	- 16,0	8 724	- 16,6	2,5
Rheinsberg	6 877	1,7	43 494	3,1	6,3
Werder (Havel)	13 391	- 10,3	36 948	- 29,8	2,8
Burg/Spreewald	24 983	- 1,2	87 261	- 4,2	3,5
Lychen	3 738	15,0	12 899	11,3	3,5
Zusammen	82 605	- 1,5	293 136	- 3,1	3,5
Sonstige Gemeinden	868 017	- 4,6	2 235 776	- 4,1	2,6
Land Brandenburg	1 020 765	- 3,9	2 857 223	- 3,8	2,8

1) Rechnerischer Wert (Übernachtungen/Ankünfte)

24. Campingplätze mit Urlaubscamping *) und Stellplatzkapazität am Ende des Berichtsmonats nach Verwaltungsbezirken und Reisegebieten

Verwaltungsbezirk Reisegebiet	Campingplätze		Stellplätze			
	insgesamt	darunter	insgesamt	darunter		
		geöffnete		angebotene		
	Ist am 31.05.2003					Veränderung zum Vorjahresmonat
	Anzahl					Prozent
Verwaltungsbezirk						
Kreisfreie Städte						
Brandenburg an der Havel	5	5	356	355	-	0,3
Cottbus	-	-	-	-	-	-
Frankfurt (Oder)	1	1	622	591	-	5,0
Potsdam	1	1	120	120	-	-
Landkreise						
Barnim	11	11	598	498	-	9,1
dar.: Eberswalde	-	-	-	-	-	-
Dahme-Spreewald	27	27	2 616	2 451	-	4,0
Elbe-Elster	7	7	229	227	-	0,9
Havelland	8	8	277	274	-	74,5
Märkisch-Oderland	8	7	315	275	-	5,0
Oberhavel	10	10	388	382	-	5,2
Oberspreewald-Lausitz	10	9	778	772	-	4,6
Oder-Spree	21	21	1 364	1 347	-	2,8
dar.: Eisenhüttenstadt	-	-	-	-	-	-
Ostprignitz-Ruppin	22	22	1 013	1 008	-	2,2
Potsdam-Mittelmark	18	18	898	732	-	16,6
Prignitz	2	2	128	85	-	33,6
Spree-Neiße	6	6	379	379	-	-
Teltow-Fläming	4	4	120	120	-	-
Uckermark	13	13	765	760	-	2,7
dar.: Schwedt	-	-	-	-	-	-
Land Brandenburg	174	172	10 966	10 376	-	0,1
Reisegebiet						
Prignitz	7	7	314	266	-	11,0
Ruppiner Land	27	27	1 215	1 209	-	2,6
Uckermark	13	13	765	760	-	2,7
Barnimer Land	11	11	598	498	-	9,1
Märkisch-Oderland	8	7	315	275	-	5,0
Oder-Spree-Seengebiet	20	20	1 904	1 856	-	0,3
Dahme-Seengebiet	12	12	846	701	-	3,7
Spreewald	22	21	2 143	2 117	-	1,4
Niederlausitz	11	11	866	866	-	0,5
Elbe-Elster-Land	7	7	229	227	-	0,9
Fläming	10	10	456	440	-	0,9
Havelland	25	25	1 195	1 041	-	3,2
Potsdam	1	1	120	120	-	-

*) Campingplatzbenutzung für höchstens zwei Monate vereinbart

25. Ankünfte, Übernachtungen und durchschnittliche Aufenthaltsdauer der Gäste auf Campingplätzen mit Urlaubscamping *) im Mai 2003 nach Verwaltungsbezirken und Reisegebieten

Verwaltungsbezirk Reisegebiet	Ankünfte			Übernachtungen			Durchschnitt- liche Aufent- haltsdauer ¹⁾
	Ist	Veränderung z. Vorjahresmonat		Ist	Veränderung z. Vorjahresmonat		
	Anzahl	Prozent		Anzahl	Prozent		
Verwaltungsbezirk							
Kreisfreie Städte							
Brandenburg an der Havel	913	-	27,9	2 136	-	35,3	2,3
Cottbus	-	-	-	-	-	-	-
Frankfurt (Oder)	2 503	-	5,7	4 515	-	26,8	1,8
Potsdam	1 056		36,3	2 273	-	45,9	2,2
Landkreise							
Barnim	2 684	-	18,6	5 499	-	25,4	2,0
dar.: Eberswalde	-	-	-	-	-	-	-
Dahme-Spreewald	5 808	-	39,0	14 706	-	42,4	2,5
Elbe-Elster	187	-	74,0	396	-	79,4	2,1
Havelland	203	-	37,3	401	-	61,6	2,0
Märkisch-Oderland	210	-	5,8	410	-	21,6	2,0
Oberhavel	1 480	-	30,3	2 543	-	25,1	1,7
Oberspreewald-Lausitz	5 664		4,5	15 327		0,9	2,7
Oder-Spree	3 108	-	25,0	7 403	-	26,7	2,4
dar.: Eisenhüttenstadt	-	-	-	-	-	-	-
Ostprignitz-Ruppin	3 193	-	24,9	7 296	-	36,4	2,3
Potsdam-Mittelmark	2 972	-	20,3	8 725	-	18,9	2,9
Prignitz	175	-	26,5	323	-	33,5	1,8
Spree-Neiße	694	-	34,3	1 558	-	40,2	2,2
Teltow-Fläming	612	-	29,7	1 310	-	41,5	2,1
Uckermark	1 813	-	37,3	4 069	-	39,9	2,2
dar.: Schwedt	-	-	-	-	-	-	-
Land Brandenburg	33 275	-	23,5	78 890	-	30,3	2,4
Reisegebiet							
Prignitz	564	-	29,9	1 410	-	22,7	2,5
Ruppiner Land	4 284	-	26,2	8 752	-	35,3	2,0
Uckermark	1 813	-	37,3	4 069	-	39,9	2,2
Barnimer Land	2 684	-	18,6	5 499	-	25,4	2,0
Märkisch-Oderland	210	-	5,8	410	-	21,6	2,0
Oder-Spree-Seengebiet	5 367	-	18,4	10 900	-	28,8	2,0
Dahme-Seengebiet	1 184		6,5	2 187	-	8,1	1,8
Spreewald	8 557	-	24,7	23 486	-	27,1	2,7
Niederlausitz	2 669	-	28,7	6 936	-	28,3	2,6
Elbe-Elster-Land	187	-	74,0	396	-	79,4	2,1
Fläming	1 762	-	20,1	4 780	-	10,7	2,7
Havelland	2 938	-	26,3	7 792	-	35,0	2,7
Potsdam	1 056		36,3	2 273	-	45,9	2,2

*) Campingplatzbenutzung für höchstens zwei Monate vereinbart

1) Rechnerischer Wert (Übernachtungen/Ankünfte)

26. Ankünfte, Übernachtungen und durchschnittliche Aufenthaltsdauer der Gäste auf Campingplätzen mit Urlaubscamping *) von Januar bis Mai 2003 nach Verwaltungsbezirken und Reisegebieten

Verwaltungsbezirk Reisegebiet	Ankünfte		Übernachtungen		Durchschnitt- liche Aufent- haltsdauer ¹⁾
	Ist	Veränderung z. Vorjahreszeitr.	Ist	Veränderung z. Vorjahreszeitr.	
	Anzahl	Prozent	Anzahl	Prozent	
Verwaltungsbezirk					
Kreisfreie Städte					
Brandenburg an der Havel	1 216	- 15,8	3 174	- 14,8	2,6
Cottbus	-	-	-	-	-
Frankfurt (Oder)	2 503	- 21,0	4 515	- 37,1	1,8
Potsdam	1 893	22,1	4 648	- 25,3	2,5
Landkreise					
Barnim	3 458	- 3,0	7 775	- 4,1	2,2
dar.: Eberswalde	-	-	-	-	-
Dahme-Spreewald	7 537	- 30,7	20 336	- 30,9	2,7
Elbe-Elster	243	- 68,4	627	- 69,0	2,6
Havelland	315	- 26,7	630	- 57,9	2,0
Märkisch-Oderland	233	- 1,7	462	- 16,8	2,0
Oberhavel	1 609	- 30,6	2 819	- 24,2	1,8
Oberspreewald-Lausitz	7 816	17,1	21 407	11,5	2,7
Oder-Spree	3 754	- 20,1	9 112	- 20,6	2,4
dar.: Eisenhüttenstadt	-	-	-	-	-
Ostprignitz-Ruppin	3 870	- 18,2	9 074	- 28,8	2,3
Potsdam-Mittelmark	4 100	- 10,9	13 479	- 11,9	3,3
Prignitz	230	- 14,8	447	- 17,7	1,9
Spree-Neiße	761	- 29,7	1 858	- 30,5	2,4
Teltow-Fläming	729	- 20,8	1 624	- 31,7	2,2
Uckermark	2 118	- 31,7	4 670	- 35,7	2,2
dar.: Schwedt	-	-	-	-	-
Land Brandenburg	42 385	- 16,0	106 657	- 20,4	2,5
Reisegebiet					
Prignitz	694	- 25,0	1 703	- 16,7	2,5
Ruppiner Land	5 015	- 21,6	10 637	- 28,9	2,1
Uckermark	2 118	- 31,7	4 670	- 35,7	2,2
Barnimer Land	3 458	- 3,0	7 775	- 4,1	2,2
Märkisch-Oderland	233	- 1,7	462	- 16,8	2,0
Oder-Spree-Seengebiet	6 000	- 21,4	12 531	- 29,0	2,1
Dahme-Seengebiet	1 305	9,5	2 503	- 0,8	1,9
Spreewald	11 863	- 12,6	33 514	- 14,9	2,8
Niederlausitz	3 203	- 21,7	8 680	- 16,7	2,7
Elbe-Elster-Land	243	- 68,4	627	- 69,0	2,6
Fläming	2 358	- 9,3	7 510	- 11,6	3,2
Havelland	4 002	- 16,5	11 397	- 20,9	2,8
Potsdam	1 893	22,1	4 648	- 25,3	2,5

*) Campingplatzbenutzung für höchstens zwei Monate vereinbart

1) Rechnerischer Wert (Übernachtungen/Ankünfte)

Veröffentlichungen des Landesbetriebes für Datenverarbeitung und Statistik (Land Brandenburg) im Juni 2003

Veröffentlichungen können beim Landesbetrieb für Datenverarbeitung und Statistik Brandenburg - Dezernat Informationsmanagement - Postfach 60 10 52, 14410 Potsdam (Dortustraße 46), Fax: 0331 39-418, E-Mail: vertrieb@lds.brandenburg.de bezogen werden.
Veröffentlichungen auf elektronischen Datenträgern sind rechts neben dem Verkaufspreis gekennzeichnet (☐ - Disketten, Ⓢ - CD-ROM).

Kennziffer	Titel	Preis in EUR
A I 1 - m 12/02	Bevölkerungsstand	1,25
A II 1 - m 12/02	Eheschließungen, Geborene und Gestorbene Dezember 2002, Vorläufige Ergebnisse	1,25
A VI 7 - m 02/03	Arbeitsmarkt, Februar 2003	2,50
A VI 8 - j/02	Bildungsstand und Schulbesuch 2002, Ergebnisse des Mikrozensus	2,75
B II 5; 7 - j/02	Auszubildende am 31.12.2002 und Prüfungen 2002 sowie neu abgeschlossene Ausbildungsverträge 2002	2,25
B III 4 - j/02	Personal und Personalstellen an Hochschulen 2002	3,75
C II 3 - m 05/03	Ernteberichterstattung über Obst, Mai 2003	1,75
C III 2 - m 04/03	Schlachtungen und Fleischerzeugung, April 2003	1,75
C III 3 - m 03/03	Milcherzeugung und Milchverwendung, März 2003	1,50
C III 6; 7 - vj 4/02	Legehennenhaltung, Eiererzeugung und Schlachtungen von Geflügel - 2002	1,75
C III 6; 7 - vj 1/03	- 01.01. bis 31.03.2003	1,25
E I 1; 3 - m 04/03	Verarbeitendes Gewerbe sowie Bergbau und Gewinnung von Steinen und Erden - Betriebsergebnisse und Auftragseingangsindex	3,75
E I 2 - m 04/03	- Produktionsindex	2,00
E II 1 - m 04/03	Vorbereitende Baustellenarbeiten, Hoch- und Tiefbau (Bauhauptgewerbe) - April 2003	2,50
E III 1 - vj 1/03	Bauinstallation und Sonstige Ausbaugewerbe 1. Vierteljahr 2003 (Ausbaugewerbe)	1,75
F I 1 - j/02	Fortschreibung des Wohnungs- und Wohngebäudebestandes 2002	5,50
		20,50 ☐
F II 1; 2 - m 04/03	Baugenehmigungen und Baufertigstellungen - Februar 2003	2,50
F II 1; 2 - j/02	- 2002	2,50
F II 3 - j/02	Bauüberhang und Bauabgang 2002	2,25
G III 1; 3 - 01/03	Aus- und Einfuhr - Januar 2003, Vorläufige Ergebnisse	2,75
G III 1; 3 - 02/03	- Februar 2003, Vorläufige Ergebnisse	2,75
G IV 1 - m 03/03	Gäste und Übernachtungen im Fremdenverkehr, März 2003	3,00
G IV 3 - m 01/03	Entwicklung von Umsatz und Beschäftigung im Gastgewerbe - Messzahlen - - Januar 2003, Vorläufige Ergebnisse	1,75
G IV 3 - m 02/03	- Februar 2003, Vorläufige Ergebnisse	1,75
G IV 3 - m 03/03	- März 2003, Vorläufige Ergebnisse	1,75
G IV 1 - m 04/03	Gäste und Übernachtungen im Fremdenverkehr April 2003 und Winterhalbjahr 2002/2003	3,50
H I 1 - m 04/03	Straßenverkehrsunfälle - April 2003, Vorläufiges Ergebnis	1,25
H I 1 - m 03/03	- Endgültiges Ergebnis, März 2002	2,75
H I 4 - vj 1/03	Personenverkehr der Straßenverkehrsunternehmen 1. Vierteljahr 2003	2,00
H II 1 - m 04/03	Binnenschifffahrt, April 2003	2,50
L II 3 - j/01	Ausgaben und Einnahmen der Gemeinden und Gemeindeverbände 2001, - Ergebnisse nach der Jahresrechnung	12,00
L III 1 - j/02	Schulden der öffentlichen Haushalte und deren öffentlich bestimmten Fonds, Einrichtungen und wirtschaftlichen Unternehmen am 31.12.2002	3,00
M I 2 - m 05/03	Verbraucherpreisindex - Mai 2003	3,00
M I 2 - m 06/03	- Juni 2003	3,00
M I 7 - j/02	Kaufwerte landwirtschaftlicher Grundstücke 2002	2,00
P I 6 - j/01	Bruttoinlandsprodukt, Bruttowertschöpfung in den kreisfreien Städten und Landkreisen 1997 bis 2001	3,25
Verzeichnis	Verzeichnis der Ämter 2003	6,25
		21,25 ☐