

Herausgeber: Statistisches Landesamt Berlin, Alt-Friedrichsfelde 60, 10315 Berlin (Lichtenberg)
Information und Beratung: Tel.: 5161 34 34, Bildschirmtext: * 50 600 #

* NI 1 - vj 4/96

Ausgegeben im Mai 1997

Verdienste und Arbeitszeiten in Industrie und Handel

in Berlin

Oktober 1996

Inhalt

	Seite
Erläuterungen	2
Grafik	
Prozentuale Anpassung der durchschnittlichen Bruttomonatsverdienste von Arbeitern und Angestellten im Produzierenden Gewerbe in Berlin-Ost an die Verdienste in Berlin-West von Januar 1991 bis Oktober 1996	4
Tabellen	
1. Durchschnittliche Arbeitszeiten und Bruttomonatsverdienste der Arbeiter in Berlin-West nach Wirtschaftszweig, Geschlecht und Leistungsgruppe	5
2. Durchschnittliche Arbeitszeiten und Bruttomonatsverdienste der Arbeiter in Berlin-Ost nach Wirtschaftszweig, Geschlecht und Leistungsgruppe	6
3. Durchschnittliche Bruttomonatsverdienste der kaufmännischen und technischen Angestellten in Berlin nach ausgewählten Wirtschaftszweigen, Geschlecht und Leistungsgruppe	7
Tabellen für den Westteil der Stadt	
4. Durchschnittlich bezahlte Wochenarbeitszeiten der Arbeiter in Berlin-West nach Wirtschaftszweig, Geschlecht und Leistungsgruppe	8
5. Durchschnittliche Mehrarbeit der Arbeiter in Berlin-West nach Wirtschaftszweig, Geschlecht und Leistungsgruppe	8
6. Durchschnittliche Bruttostundenverdienste der Arbeiter in Berlin-West nach Wirtschaftszweig, Geschlecht und Leistungsgruppe	9
7. Durchschnittliche Bruttomonatsverdienste der Arbeiter in Berlin-West nach Wirtschaftszweig, Geschlecht und Leistungsgruppe	9
8. Durchschnittliche Bruttomonatsverdienste der kaufmännischen und technischen Angestellten in Berlin-West nach Wirtschaftszweig, Geschlecht und Leistungsgruppe	10
9. Durchschnittliche Bruttomonatsverdienste der kaufmännischen Angestellten in Berlin-West nach Wirtschaftszweig, Geschlecht und Leistungsgruppe	11
Tabellen für den Ostteil der Stadt	
10. Durchschnittlich bezahlte Wochenarbeitszeiten der Arbeiter in Berlin-Ost nach Wirtschaftszweig, Geschlecht und Leistungsgruppe	12
11. Durchschnittliche Mehrarbeit der Arbeiter in Berlin-Ost nach Wirtschaftszweig, Geschlecht und Leistungsgruppe	12
12. Durchschnittliche Bruttostundenverdienste der Arbeiter im Produzierenden Gewerbe in Berlin-Ost nach Wirtschaftszweig, Geschlecht und Leistungsgruppe	13
13. Durchschnittliche Bruttomonatsverdienste der Arbeiter in Berlin-Ost nach Wirtschaftszweig, Geschlecht und Leistungsgruppe	13
14. Durchschnittliche Bruttomonatsverdienste der kaufmännischen und technischen Angestellten in Berlin-Ost nach Wirtschaftszweig, Geschlecht und Leistungsgruppe	14
15. Durchschnittliche Bruttomonatsverdienste der kaufmännischen Angestellten in Berlin-Ost nach Wirtschaftszweig, Geschlecht und Leistungsgruppe	15

Erläuterungen

Ziel der Statistik

Die laufende Verdiensterhebung in Industrie und Handel liefert Informationen über die effektiven Arbeitsverdienste und die bezahlte Wochenarbeitszeit in ausgewählten Wirtschaftsbereichen. Die Daten werden insbesondere für lohnpolitische Zwecke und für den Vollzug zahlreicher Sozialgesetze benötigt, hier vor allem zur Wertsicherung von Forderungen verschiedenster Art. Sie dienen außerdem als Grundlage für die harmonisierten Statistiken der Europäischen Gemeinschaften über Verdienste und Arbeitszeiten und werden auf internationaler Ebene zum Beispiel auch von der Internationalen Arbeitsorganisation (ILO) und der Organisation für wirtschaftliche Zusammenarbeit und Entwicklung (OECD) genutzt.

Rechtsgrundlage

Rechtsgrundlage ist das Gesetz über die Lohnstatistik vom 18. Mai 1956 (BGBl. I S. 429/GVBl. S. 542) in der Fassung der Bekanntmachung vom 3. April 1996 (BGBl. I S. 598), in Verbindung mit dem Gesetz über die Statistik für Bundeszwecke (Bundesstatistikgesetz - BStatG) vom 22. Januar 1987 (BGBl. I S. 462, 565/ GVBl. S. 561, 952), zuletzt geändert durch Artikel 2 des Gesetzes vom 17. Januar 1996 (BGBl. I S. 34).

Gebietsstand

In Berlin werden in Folge des Einigungsvertrages ab Januar 1991 - jeweils getrennt nach dem Westteil und dem Ostteil der Stadt - Angaben zur laufenden 'Verdiensterhebung in Industrie und Handel' erhoben.

Berichtskreis

Erhoben werden Verdienste und Arbeitszeiten von vollbeschäftigten Arbeitern und Verdienste von vollbeschäftigten Angestellten im Produzierenden Gewerbe. Nach der Klassifikation der Wirtschaftszweige, Ausgabe 1993 (WZ93), umfaßt das Produzierende Gewerbe den Bergbau, das Verarbeitende Gewerbe, die Energie- und Wasserversorgung und das Baugewerbe (Hoch- und Tiefbau). Handwerk ist nur im Hoch- und Tiefbau enthalten. Angestelltenverdienste werden darüber hinaus auch in den Bereichen Handel, Instandhaltung und Reparatur von Kraftfahrzeugen und Gebrauchsgütern sowie im Kredit- und Versicherungsgewerbe erhoben. Erhebungseinheiten für den Westteil Berlins sind insgesamt rund 1 050 repräsentativ ausgewählte Betriebe dieser Branchen; im Ostteil sind es rund 550.

Methodische Hinweise

Der Erhebung in den westlichen Bezirken Berlins liegt ein Stichprobenverfahren mit einem durchschnittlichen Auswahlssatz von 16,3% zugrunde. Diese Stichprobe wurde aus der 'Kartei im Produzierenden Gewerbe' und der Arbeitsstättenzählung 1987 gezogen und wird seit Oktober 1991 erhoben. Für die östlichen Bezirke der Stadt wurde zum Erhebungsmonat Juli 1992 eine neue repräsentative Auswahl von Betrieben gezogen. Außerdem erfolgte zum Oktober 1995 eine Teilneuauswahl für beide Teile Berlins und zwar für die Wirtschaftsbereiche Verlagsgewerbe, Recycling, Handel sowie Instandhaltung und Reparatur von Kraftfahrzeugen und Gebrauchsgütern. Die Auswahl erfolgte nach bundeseinheitlichen Verfahren und ist für das jeweilige Gebiet nach Wirtschaftszweigen und innerhalb der Wirtschaftszweige nach Beschäftigtengrößenklassen geschichtet. Die Stichprobenergebnisse werden hochgerechnet. Berichtszeiträume sind die Monate Januar, April, Juli und Oktober. Ergebnisse, die auf Angaben für weniger als zehn erfaßte Arbeiter bzw. Angestellte beruhen, werden geheimgehalten. Werte, die aus Angaben für zehn bis unter dreißig Beschäftigte hochgerechnet wurden, stehen wegen ihrer eingeschränkten Aussagekraft in Klammern. Seit der vorangegangenen Erhebung eingetretene nennenswerte Veränderungen der durchschnittlichen Bruttoverdienste werden in den Tabellen 1, 2 für Arbeiter und 8, 14 für Angestellte durch Fußnoten erläutert. Wenn sie auf verschiedene Ursachen zurückzuführen sind, wird in der Regel nur die wichtigste herausgestellt.

Definitionen

Bruttoverdienst: Als Bruttoverdienst gilt der vereinbarte Verdienst einschließlich Zulagen und Zuschläge sowie Provisionen und Prämien, soweit sie den Beschäftigten für ihre Arbeitsleistung im Erhebungszeitraum gezahlt wurden und es sich nicht um einmalige Zulagen, wie z.B. Jahresabschlußprämien und Gewinnanteile, handelt.

Bezahlte Arbeitszeit: Die bezahlte Arbeitszeit setzt sich aus der geleisteten Arbeitszeit zuzüglich der bezahlten Ausfallzeit zusammen. Zur bezahlten Ausfallzeit zählen z.B. die bezahlten Arbeitspausen, der Arbeitsausfall an gesetzlichen Feiertagen und bezahlter Erholungsurlaub.

Mehrarbeit: Mehrarbeit ist die Zeit, die über die jeweils tariflich oder frei vereinbarte 'regelmäßige betriebsübliche Arbeitszeit' hinaus geleistet wurde (Überstunden).

Als Leistungsgruppen sind definiert für:

Arbeiter:	Leistungsgruppe 1:	Arbeiter mit abgeschlossener Lehre oder langjähriger Beschäftigung mit besonders schwierigen bzw. verantwortungsvollen Arbeiten (Facharbeiter);
	Leistungsgruppe 2:	Arbeiter mit einer mindestens 3 Monate dauernden Anlernzeit (angelernte Arbeiter);
	Leistungsgruppe 3:	Arbeiter ohne fachliche Ausbildung (ungelernte Arbeiter, Hilfsarbeiter).
Angestellte:	Leistungsgruppe II:	Angestellte in verantwortlicher Tätigkeit mit eingeschränkter Dispositionsbefugnis sowie Angestellte mit umfassenden kaufmännischen oder technischen Kenntnissen;
	Leistungsgruppe III:	Angestellte mit Berufsausbildung und mehrjähriger Berufserfahrung sowie Angestellte mit besonderen Fachkenntnissen und Fähigkeiten;
	Leistungsgruppe IV:	Angestellte mit Berufsausbildung oder mehrjähriger Berufserfahrung;
	Leistungsgruppe V:	Angestellte ohne Berufsausbildung in einfacher Tätigkeit.

Systematik

Aufgrund der Verordnung (EWG) Nr. 3037/90 des Rates der Europäischen Gemeinschaften vom 9. Oktober 1990 (Abl. EG Nr. L 293 vom 24. Oktober 1990) ist für alle nach dem 1. Januar 1995 erhobenen Statistiken, die eine Wirtschaftszweiggliederung enthalten, eine in allen EU-Mitgliedstaaten einheitliche Klassifikation der Wirtschaftszweige - NACE Rev. 1 - anzuwenden, in Deutschland in der Fassung der sogenannten WZ 93. In der laufenden 'Verdiensterhebung in Industrie und Handel' wurde durch Doppelaufbereitung der Angaben der berichtspflichtigen Betriebe nach der WZ79 und der WZ93 für nationale Zwecke die Ermittlung der Daten der laufenden Verdiensterhebung für die Berichtsmonate des Jahres 1995 nach der WZ79 und der WZ93 sichergestellt. Ab Januar 1996 erfolgt die Aufbereitung nur nach der vom Statistischen Bundesamt herausgegebenen Klassifikation der Wirtschaftszweige, Ausgabe 1993.

Veröffentlichungen

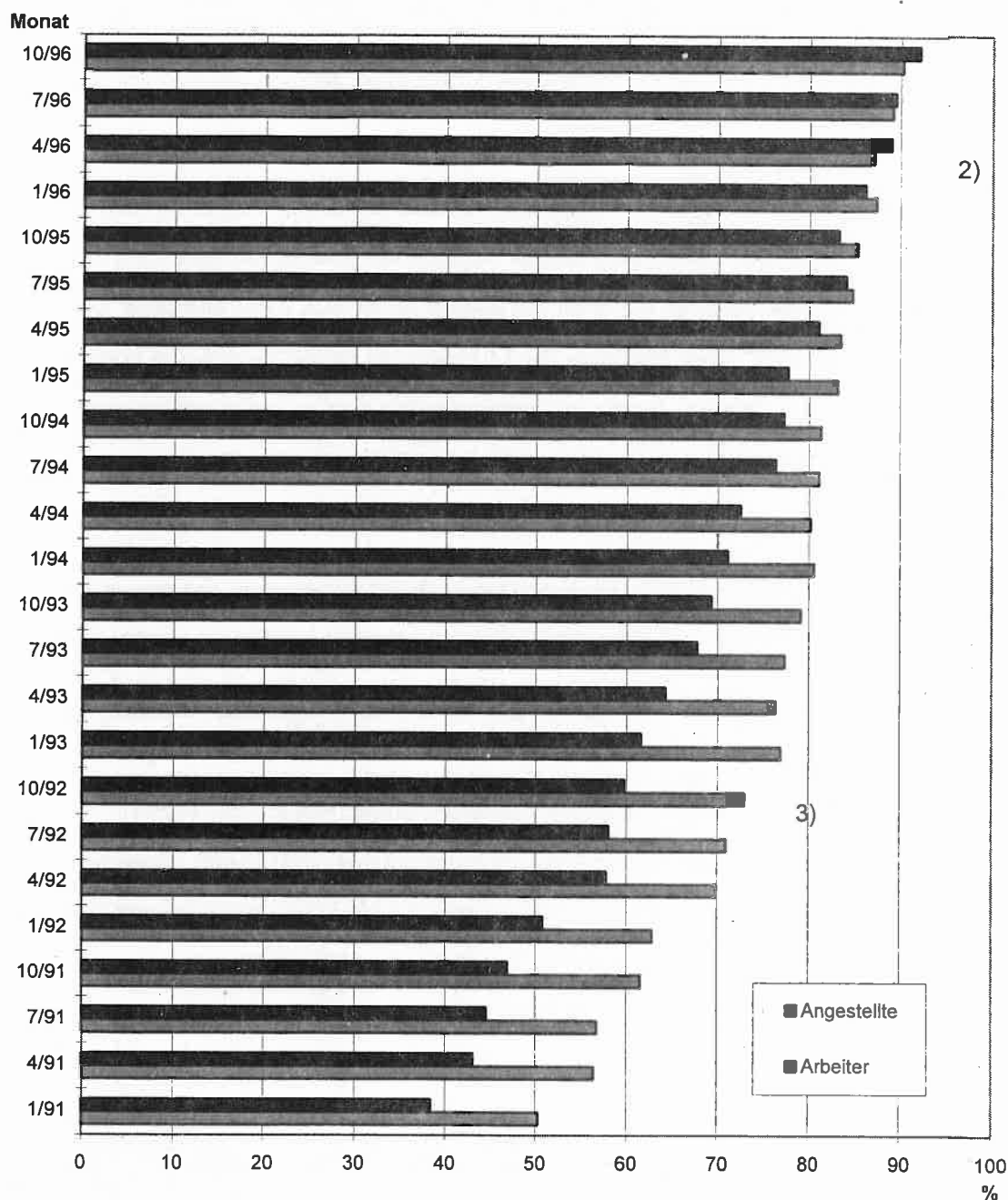
Vom Statistischen Bundesamt werden unter dem Titel 'Löhne und Gehälter' Arbeiter- bzw. Angestelltenverdienste in Industrie und Handel (Fachserie 16, Reihe 2.1 bzw. 2.2) sowie ein Index der Tariflöhne und -gehälter (Fachserie 16, Reihe 4.3) für das Bundesgebiet veröffentlicht.

Zeichenerklärung

-	nichts vorhanden	/	Zahlenwert nicht sicher genug	()	Aussagewert ist eingeschränkt
0	weniger als die Hälfte von 1 in der letzten besetzten Stelle, jedoch mehr als nichts	.	Zahlenwert unbekannt oder geheimzuhalten	p	vorläufige Zahl
...	Angabe fällt später an	x	Tabellenfach gesperrt, weil Aussage nicht sinnvoll	r	berichtigte Zahl
				s	geschätzte Zahl

Durch Auf- bzw. Abrunden von Einzelangaben können sich geringe Abweichungen in den Endsummen ergeben.

**Prozentuale Anpassung der durchschnittlichen Bruttomonatsverdienste von
Arbeitern und Angestellten im Produzierenden Gewerbe¹⁾ in Berlin-Ost an die
Verdienste in Berlin-West von Januar 1991 bis Oktober 1996**



1) Handwerk nur im Hoch- u. Tiefbau

2) ab 1/96 Berichtskreisänderung

3) ab 7/92 nach WZ 93, vorher WZ 79

1. Durchschnittliche Arbeitszeiten und Bruttomonatsverdienste der Arbeiter in Berlin-West im Oktober 1996 nach Wirtschaftszweig, Geschlecht und Leistungsgruppe

Wirtschaftszweig ^{1) 2)} ----- Geschlecht Leistungsgruppe	Durchschnittliche bezahlte Wochenarbeitszeit						Durchschnittliche Brutto- monatsverdienste		
	insgesamt			darunter Mehrarbeit					
	Oktober 1996	Zu- oder Abnahme (-) gegenüber		Oktober 1996	Zu- oder Abnahme (-) gegenüber		Oktober 1996	Zu- oder Abnahme (-) gegenüber	
		Juli 1996	Oktober 1995 ³⁾		Juli 1996	Oktober 1995 ³⁾		Juli 1996	Oktober 1995 ³⁾
	Stunden						DM	in %	
1	2	3	4	5	6	7	8	9	

alle Arbeiter

Produzierendes Gewerbe ⁴⁾	37,9	-0,1	-0,4	1,2	-	-0,4	4 405	-0,7	0,2
darunter									
Ernährungsgewerbe und Tabakver- arbeitung.....	38,8	-	-0,2	1,0	-	-0,3	4 300	-1,0	0,6
Papier-, Verlags- u. Druckgewerbe a)c) .	37,2	-0,1	-0,6	1,0	-	-0,3	4 193	0,6	-0,6
Chemische Industrie a)c).....	38,1	-	-0,3	0,4	-	-	3 798	-0,1	-1,3
Herstellung von Gummi- und Kunststoff- waren.....	38,8	-1,3	-0,9	2,8	-0,8	-0,5	4 490	-5,0	2,2
Metallerzeugung und -bearbeitung, Her- stellung von Metallerzeugnissen a)c)d)	36,4	-	-0,2	0,9	-	-0,3	4 126	0,7	1,5
Maschinenbau a)c)e).....	36,2	0,5	-0,5	1,5	0,3	-0,2	4 710	2,7	3,4
Herst. von Büromaschinen, Datenverar- beitungsgeräten u.ä.; Elektrotechnik, Feinmechanik und Optik a)c)e).....	35,6	-0,2	-0,9	0,6	-	-0,3	4 004	-0,5	0,5
Fahrzeugbau.....	36,0	-0,1	0,1	0,9	-0,1	0,1	4 995	-0,9	4,5
Energie- und Wasserversorgung.....	39,5	-	0,2	1,0	-	0,2	5 124	0,7	3,0
Hoch- und Tiefbau a)c)d)e).....	40,3	-0,3	-0,1	1,7	-	-0,8	4 681	-2,5	-2,9

männliche Arbeiter

Leistungsgruppe 1.....	38,1	-0,1	-0,4	1,5	-	-0,3	4 890	-0,7	-0,0
Leistungsgruppe 2.....	38,0	-0,3	-0,7	1,1	-0,1	-0,5	4 123	-1,3	-1,1
Leistungsgruppe 3.....	39,4	-	-	1,4	-0,1	-0,8	3 864	-1,3	3,0
Insgesamt	38,2	-0,1	-0,4	1,4	-	-0,4	4 601	-0,8	0,1

weibliche Arbeiter

Leistungsgruppe 1.....	36,4	-	-0,6	0,6	0,1	-0,1	3 806	0,1	-0,7
Leistungsgruppe 2.....	36,0	-0,3	-0,8	0,3	-0,1	-0,1	3 524	-1,2	-0,5
Leistungsgruppe 3.....	36,7	0,1	-0,1	0,4	0,1	-0,1	3 268	-0,1	2,6
Insgesamt	36,4	-0,1	-0,5	0,4	0,1	-0,1	3 437	-0,5	0,7

1) Mit der Zuordnung der Berichtsbetriebe zur Klassifikation der Wirtschaftszweige, Ausgabe 1993 (WZ93), ist kein Vergleich mit den Ergebnissen zurückliegender Erhebungsmonate möglich. - 2) Folgende Ursachen beeinflussten die Verdienste der Wirtschaftsgruppe und sind wie folgt gekennzeichnet: a) Änderung der Zahl oder der Zusammensetzung der erfaßten Arbeiter - b) tarifliche oder freiwillige Lohnerhöhungen - c) Änderung der Leistungs-, Mehrarbeits- oder sonstigen Zuschläge - d) Änderung der Akkordzuschläge, Provisionen und Prämien - e) Kurzarbeit - 3) Änderung des Berichtskreises durch Neuauswahl im Verlagsgewerbe und Recycling - 4) Handwerk nur im Hoch- und Tiefbau

2. Durchschnittliche Arbeitszeiten und Bruttomonatsverdienste der Arbeiter in Berlin-Ost im Oktober 1996 nach Wirtschaftszweig, Geschlecht und Leistungsgruppe

Wirtschaftszweig ^{1) 2)} ----- Geschlecht Leistungsgruppe	Durchschnittliche bezahlte Wochenarbeitszeit						Durchschnittliche Brutto- monatsverdienste		
	insgesamt			darunter Mehrarbeit					
	Oktober 1996	Zu- oder Abnahme (-) gegenüber		Oktober 1996	Zu- oder Abnahme (-) gegenüber		Oktober 1996	Zu- oder Abnahme (-) gegenüber	
		Juli 1996	Oktober 1995 ³⁾		Juli 1996	Oktober 1995 ³⁾		Juli 1996	Oktober 1995 ³⁾
	Stunden						DM	in %	
	1	2	3	4	5	6	7	8	9

alle Arbeiter

Produzierendes Gewerbe ⁴⁾	39,3	-0,4	-0,4	0,6	-0,1	-0,4	3 976	0,5	5,9
darunter									
Ernährungsgewerbe und Tabakver- arbeitung	39,9	-0,3	-0,9	0,6	-0,1	-0,6	3 563	-0,6	3,7
Papier-, Verlags- u. Druckgewerbe	38,5	-0,3	-1,1	0,9	0,2	-0,1	4 070	3,6	-2,7
Chemische Industrie	40,1	-0,1	-	0,0	-0,3	-	3 132	4,6	14,3
Herstellung von Gummi- und Kunststoff- waren	39,2	-0,6	-1,1	0,6	0,1	-0,2	2 982	-2,2	0,4
Metallerzeugung und -bearbeitung, Her- stellung von Metallerzeugnissen	39,8	-0,5	-1,0	1,2	-0,3	-0,4	3 938	-3,7	2,2
Maschinenbau e)	38,8	-0,8	-0,3	0,8	-0,4	-0,5	3 939	2,3	9,4
Herst. von Büromaschinen, Datenverar- beitungsgeräten u.ä.; Elektrotechnik, Feinmechanik und Optik a)e)	38,0	-0,9	-1,2	0,4	-	-0,7	3 699	0,2	6,8
Fahrzeugbau	39,1	1,1	0,2	0,4	0,2	-	3 966	9,3	15,3
Energie- und Wasserversorgung	39,5	-	-0,2	0,5	-0,1	-0,2	5 048	1,0	12,6
Hoch- und Tiefbau a)c)e)	40,0	-0,6	0,4	0,6	-0,1	-0,5	4 019	-0,8	1,5

männliche Arbeiter

Leistungsgruppe 1	39,4	-0,3	-0,3	0,7	-	-0,4	4 262	0,6	6,4
Leistungsgruppe 2	39,8	-0,5	-0,5	0,8	-0,2	-0,4	3 591	-1,3	3,7
Leistungsgruppe 3	39,8	-0,5	0,4	0,7	-0,1	-0,3	3 247	-0,9	3,5
Insgesamt	39,5	-0,3	-0,3	0,7	-0,1	-0,4	4 080	0,4	6,0

weibliche Arbeiter

Leistungsgruppe 1	36,8	-1,1	-2,0	0,1	-0,2	-0,2	3 445	1,0	6,7
Leistungsgruppe 2	37,7	-0,4	-1,8	0,0	-0,1	-0,5	2 955	-0,8	4,9
Leistungsgruppe 3	38,3	-0,2	-1,1	0,1	0,1	-0,5	2 783	0,5	3,6
Insgesamt	37,5	-0,6	-1,7	0,1	-0,1	-0,4	3 081	0,4	5,5

1) Mit der Zuordnung der Berichtsbetriebe zur Klassifikation der Wirtschaftszweige, Ausgabe 1993 (WZ93), ist kein Vergleich mit den Ergebnissen zurückliegender Erhebungsmonate möglich. - 2) Folgende Ursachen beeinflussen die Verdienste der Wirtschaftsgruppe und sind wie folgt gekennzeichnet: a) Änderung der Zahl oder der Zusammensetzung der erfaßten Arbeiter - b) tarifliche oder freiwillige Lohnerhöhungen - c) Änderung der Leistungs-, Mehrarbeits- oder sonstigen Zuschläge - d) Änderung der Akkordzuschläge, Provisionen und Prämien - e) Kurzarbeit - 3) Änderung des Berichtskreises durch Neuauswahl im Verlagsgewerbe und Recycling - 4) Handwerk nur im Hoch- und Tiefbau

3. Durchschnittliche Bruttomonatsverdienste der kaufmännischen und technischen Angestellten in Berlin im Oktober 1996 nach ausgewählten Wirtschaftszweigen, Geschlecht und Leistungsgruppe

Geschlecht Leistungsgruppe	Durchschnittliche Bruttomonatsverdienste					
	Berlin-West			Berlin-Ost		
	Oktober 1996	Zu- oder Abnahme (-) gegenüber		Oktober 1996	Zu- oder Abnahme (-) gegenüber	
		Juli 1996	Okt. 1995 1)		Juli 1996	Okt. 1995 1)
	DM	in %		DM	in %	
	1	2	3	4	5	6
Produzierendes Gewerbe; Handel; Kredit- und Versicherungsgewerbe ^{2) 3)}						
Männliche Angestellte	6 136	0,2	3,0	5 605	0,9	6,4
Leistungsgruppe II	7 676	-0,5	3,0	6 714	-0,1	6,8
Leistungsgruppe III	5 428	0,9	1,9	5 002	1,2	6,6
Leistungsgruppe IV	4 139	1,2	2,3	3 496	2,0	3,4
Leistungsgruppe V	3 487	-3,6	5,6	2 963	-2,9	0,4
Weibliche Angestellte	4 523	0,6	3,9	4 233	1,8	7,7
Leistungsgruppe II	6 476	-0,5	2,3	5 810	1,1	8,3
Leistungsgruppe III	4 648	0,4	3,1	4 296	0,8	5,2
Leistungsgruppe IV	3 491	1,0	1,8	3 342	2,5	9,4
Leistungsgruppe V	3 125	-0,6	2,8	2 582	-1,3	0,0
Insgesamt	5 415	0,3	3,6	4 900	1,4	7,4
Produzierendes Gewerbe ³⁾						
Männliche Angestellte	6 888	-0,2	1,9	6 180	1,3	9,0
Leistungsgruppe II	8 040	-0,1	2,1	6 862	1,0	8,8
Leistungsgruppe III	5 917	-0,2	1,2	5 391	1,2	9,6
Leistungsgruppe IV	4 405	0,0	1,9	4 043	2,0	16,1
Leistungsgruppe V	3 993	2,1	-0,8	(3 598)	(-5,8)	(-7,9)
Weibliche Angestellte	5 042	0,2	3,3	4 872	1,6	9,6
Leistungsgruppe II	7 045	0,4	3,0	6 214	2,5	9,0
Leistungsgruppe III	4 992	0,2	2,1	4 728	1,1	9,1
Leistungsgruppe IV	3 863	0,7	3,5	3 603	0,6	10,9
Leistungsgruppe V	3 360	-3,9	1,3	3 118	-1,0	1,8
Insgesamt	6 287	-0,2	2,3	5 645	1,5	9,2
Handel; Instandhaltung und Reparatur von Kraftfahrzeugen und Gebrauchsgütern; Kredit- und Versicherungsgewerbe						
Männliche Angestellte	5 219	0,6	4,0	4 535	0,7	2,3
Leistungsgruppe II	6 949	-1,2	4,7	6 057	-4,9	-1,7
Leistungsgruppe III	4 778	2,3	2,1	4 443	1,3	2,4
Leistungsgruppe IV	4 065	1,7	2,4	3 337	1,9	-0,7
Leistungsgruppe V	3 365	-5,3	5,9	2 827	-1,1	1,5
Weibliche Angestellte	4 269	0,6	4,0	3 759	2,0	5,8
Leistungsgruppe II	6 148	-1,0	2,0	5 184	-0,8	6,4
Leistungsgruppe III	4 443	0,5	3,5	3 906	0,9	1,9
Leistungsgruppe IV	3 377	1,0	1,0	3 256	2,9	8,5
Leistungsgruppe V	2 996	0,8	2,6	2 466	-1,0	-0,6
Insgesamt	4 700	0,6	4,1	4 042	1,6	4,9
Einzelhandel						
Männliche Angestellte	4 214	-1,7	-1,3	3 701	2,9	1,1
Leistungsgruppe II	5 688	-7,0	-1,5	4 564	-7,7	-9,9
Leistungsgruppe III	4 312	1,3	-1,6	3 948	3,3	2,5
Leistungsgruppe IV	3 488	1,3	0,6	2 972	2,6	3,6
Leistungsgruppe V	(2 560)	(9,4)	(1,7)	(2 621)	(-1,2)	(0,7)
Weibliche Angestellte	3 537	1,6	1,1	3 405	2,5	6,7
Leistungsgruppe II	5 054	-1,9	-5,3	4 649	-1,9	6,5
Leistungsgruppe III	3 827	0,9	1,9	3 442	1,8	2,3
Leistungsgruppe IV	3 205	1,6	-0,2	3 166	4,0	10,0
Leistungsgruppe V	(2 300)	(-3,9)	(-3,0)	1 953	-1,8	-10,7
Insgesamt	3 790	0,2	0,1	3 474	2,7	5,6

1) Berichtskreisänderung durch Neuauswahl im Verlagsgewerbe, Recycling, Handel, Inst. u. Rep. v. Kfz u. Gebrauchsgütern - 2) Mit der Zuordnung der Berichtsbetriebe zur Klassifikation der Wirtschaftszweige, Ausgabe 1993 (WZ93), ist kein Vergleich mit den Ergebnissen zurückliegender Erhebungsmonate möglich. - 3) Handwerk nur im Hoch- und Tiefbau

4. Durchschnittlich bezahlte Wochenarbeitszeiten der Arbeiter in Berlin-West im Oktober 1996 nach Wirtschaftszweig, Geschlecht und Leistungsgruppe

Wirtschaftszweig Wirtschaftsgruppe	Durchschnittliche bezahlte Wochenarbeitszeiten in Stunden einschl. Mehrarbeit								
	ins- ge- sam	männliche Arbeiter				weibliche Arbeiter			
		insge- sam	Leistungsgruppe			insge- sam	Leistungsgruppe		
			1	2	3		1	2	3
	1	2	3	4	5	6	7	8	9
Produzierendes Gewerbe ¹⁾	37,9	38,2	38,1	38,0	39,4	36,4	36,4	36,0	36,7
Ernährungsgewerbe und Tabakverar- beitung.....	38,8	39,1	39,3	39,2	38,5	38,1	38,7	37,7	38,4
Papier-, Verlags- und Druckgewerbe.....	37,2	37,4	37,0	37,9	37,3	36,9	36,1	36,7	37,4
Chemische Industrie.....	38,1	38,0	38,1	37,8	38,6	38,2	38,8	38,2	38,1
Herstellung von Gummi- und Kunststoff- waren.....	38,8	39,0	40,3	37,5	39,6	37,7	(39,2)	38,7	36,9
Metallerzeugung und -bearbeitung, Her- stellung von Metallerzeugnissen.....	36,4	36,5	36,5	36,2	38,6	36,0	36,0	35,7	36,3
Maschinenbau.....	36,2	36,2	36,6	35,2	35,4	35,2	34,9	35,0	37,4
Herstellung von Büromaschinen, Daten- verarbeitungsgeräten u.ä., Elektrotech- nik; Feinmechanik und Optik.....	35,6	36,0	36,0	36,3	35,9	34,9	35,3	33,9	35,4
Fahrzeugbau.....	36,0	36,0	35,7	37,6	(36,1)	35,1	35,4	34,7	(35,2)
Energie- und Wasserversorgung.....	39,5	39,5	39,6	39,0	.	38,7	39,1	38,6	38,5
Hoch- und Tiefbau.....	40,3	40,3	40,2	39,9	41,1	.	-	-	.

5. Durchschnittliche Mehrarbeit der Arbeiter in Berlin-West im Oktober 1996 nach Wirtschaftszweig, Geschlecht und Leistungsgruppe

Wirtschaftszweig Wirtschaftsgruppe	Durchschnittliche Mehrarbeit in Stunden								
	ins- ge- sam	männliche Arbeiter				weibliche Arbeiter			
		insge- sam	Leistungsgruppe			insge- sam	Leistungsgruppe		
			1	2	3		1	2	3
	1	2	3	4	5	6	7	8	9
Produzierendes Gewerbe ¹⁾	1,2	1,4	1,5	1,1	1,4	0,4	0,6	0,3	0,4
Ernährungsgewerbe und Tabakverar- beitung.....	1,0	1,2	1,3	1,1	1,1	0,5	0,7	0,5	0,6
Papier-, Verlags- und Druckgewerbe.....	1,0	1,2	1,3	1,3	0,8	0,5	0,3	0,4	0,6
Chemische Industrie.....	0,4	0,4	0,5	0,3	0,1	0,4	1,0	0,4	0,4
Herstellung von Gummi- und Kunststoff- waren.....	2,8	3,0	4,1	2,4	1,7	0,7	(2,9)	1,0	0,3
Metallerzeugung und -bearbeitung, Her- stellung von Metallerzeugnissen.....	0,9	1,0	1,1	0,8	1,9	0,3	0,5	0,3	0,4
Maschinenbau.....	1,5	1,7	2,1	0,3	0,1	0,1	0,2	0,1	0,0
Herstellung von Büromaschinen, Daten- verarbeitungsgeräten u.ä., Elektrotech- nik; Feinmechanik und Optik.....	0,6	0,9	0,9	0,7	0,4	0,3	0,5	0,2	0,2
Fahrzeugbau.....	0,9	0,9	0,7	2,0	(0,8)	0,3	0,5	0,2	(0,2)
Energie- und Wasserversorgung.....	1,0	1,0	1,0	0,6	-	0,2	0,6	0,1	-
Hoch- und Tiefbau.....	1,7	1,7	1,7	1,3	2,0	.	-	-	.

1) Handwerk nur im Hoch- und Tiefbau

6. Durchschnittliche Bruttostundenverdienste der Arbeiter in Berlin-West im Oktober 1996 nach Wirtschaftszweig, Geschlecht und Leistungsgruppe

Wirtschaftszweig Wirtschaftsgruppe	Durchschnittliche Bruttostundenverdienste in DM								
	ins- ge- samt	männliche Arbeiter				weibliche Arbeiter			
		insge- samt	Leistungsgruppe			insge- samt	Leistungsgruppe		
			1	2	3		1	2	3
	1	2	3	4	5	6	7	8	9
Produzierendes Gewerbe ¹⁾	26,76	27,72	29,52	25,00	22,60	21,74	24,03	22,52	20,50
Ernährungsgewerbe und Tabakverar- beitung.....	25,52	26,85	28,72	23,19	27,57	22,27	25,25	26,32	18,48
Papier-, Verlags- und Druckgewerbe.....	25,91	28,07	31,68	24,37	22,93	19,79	26,96	19,30	18,00
Chemische Industrie.....	22,95	24,80	27,50	23,16	19,38	20,17	23,11	20,88	19,20
Herstellung von Gummi- und Kunststoff- waren.....	26,60	27,40	31,21	26,33	19,51	18,92	(27,94)	17,85	18,73
Metallerzeugung und -bearbeitung, Her- stellung von Metallerzeugnissen.....	26,08	27,20	28,75	24,14	18,94	21,35	23,26	22,29	19,14
Maschinenbau.....	29,96	30,46	32,10	25,67	23,46	23,37	26,21	23,50	18,75
Herstellung von Büromaschinen, Daten- verarbeitungsgeräten u.ä., Elektrotech- nik; Feinmechanik und Optik.....	25,87	27,44	28,51	23,50	23,77	23,02	24,92	22,63	22,90
Fahrzeugbau.....	31,95	32,15	33,04	27,95	(19,09)	27,30	29,75	27,88	(19,30)
Energie- und Wasserversorgung.....	29,88	30,23	30,64	27,24	.	21,94	24,73	20,95	21,56
Hoch- und Tiefbau.....	26,76	26,76	28,12	26,41	21,61	.	-	-	.

7. Durchschnittliche Bruttomonatsverdienste der Arbeiter in Berlin-West im Oktober 1996 nach Wirtschaftszweig, Geschlecht und Leistungsgruppe

Wirtschaftszweig Wirtschaftsgruppe	Durchschnittliche Bruttomonatsverdienste in DM								
	ins- ge- samt	männliche Arbeiter				weibliche Arbeiter			
		insge- samt	Leistungsgruppe			insge- samt	Leistungsgruppe		
			1	2	3		1	2	3
	1	2	3	4	5	6	7	8	9
Produzierendes Gewerbe ¹⁾	4 405	4 601	4 890	4 123	3 864	3 437	3 806	3 524	3 268
Ernährungsgewerbe und Tabakverar- beitung.....	4 300	4 559	4 901	3 947	4 607	3 688	4 242	4 316	3 081
Papier-, Verlags- und Druckgewerbe.....	4 193	4 559	5 094	4 013	3 721	3 172	4 229	3 076	2 928
Chemische Industrie.....	3 798	4 099	4 548	3 808	3 255	3 344	3 897	3 461	3 176
Herstellung von Gummi- und Kunststoff- waren.....	4 490	4 640	5 466	4 295	3 358	3 103	(4 764)	3 002	3 004
Metallerzeugung und -bearbeitung, Her- stellung von Metallerzeugnissen.....	4 126	4 316	4 563	3 801	3 173	3 335	3 634	3 459	3 021
Maschinenbau.....	4 710	4 798	5 104	3 922	3 606	3 576	3 978	3 571	3 047
Herstellung von Büromaschinen, Daten- verarbeitungsgeräten u.ä., Elektrotech- nik; Feinmechanik und Optik.....	4 004	4 297	4 461	3 703	3 706	3 488	3 817	3 336	3 520
Fahrzeugbau.....	4 995	5 033	5 130	4 565	(2 992)	4 161	4 572	4 208	(2 952)
Energie- und Wasserversorgung.....	5 124	5 188	5 268	4 617	.	3 689	4 200	3 515	3 611
Hoch- und Tiefbau.....	4 681	4 682	4 909	4 580	3 861	.	-	-	.

1) Handwerk nur im Hoch- und Tiefbau

8. Durchschnittliche Bruttomonatsverdienste der kaufmännischen und technischen Angestellten in Berlin-West im Oktober 1996
nach Wirtschaftszweig, Geschlecht und Leistungsgruppe

Wirtschaftszweig ¹⁾ Wirtschaftsgruppe	Durchschnittliche Bruttomonatsverdienste in DM										
	ins- ge- sam	männliche Angestellte					weibliche Angestellte				
		insge- sam	Leistungsgruppe				insge- sam	Leistungsgruppe			
			II	III	IV	V		II	III	IV	V
Produzierendes Gewerbe; Handel; Instand- haltung und Reparatur von Kraftfahr- zeugen und Gebrauchsgütern; Kredit- und Versicherungsgewerbe ²⁾	5 415	6 136	7 676	5 428	4 139	3 487	4 523	6 476	4 648	3 491	3 125
Produzierendes Gewerbe ²⁾	6 287	6 888	8 040	5 917	4 405	3 993	5 042	7 045	4 992	3 863	3 360
darunter											
Ernährungsgewerbe und Tabakverar- beitung.....	5 769	6 327	7 680	5 815	4 392	3 764	4 617	6 357	4 931	3 844	3 594
Papier-, Verlags- u. Druckgewerbe a)c)	5 525	6 262	7 844	5 758	4 409	(3 742)	4 745	6 689	4 736	3 936	3 377
Chemische Industrie a)b)c).....	6 463	7 245	8 547	5 919	4 717	.	5 547	7 819	5 362	4 021	(3 018)
Herstellung von Gummi- und Kunst- stoffwaren.....	6 031	6 795	7 582	6 132	(3 721)	.	4 546	(6 391)	4 899	3 544	.
Metallerzeugung und -bearbeitung, Herstellung von Metallerzeug- nissen c).....	6 257	6 764	8 032	5 843	4 195	.	5 117	7 187	5 136	3 737	.
Maschinenbau a)b)c).....	6 521	7 101	8 183	5 837	4 782	.	5 104	7 396	4 948	3 998	.
Herst. von Büromaschinen, Datenver- arbeitungsgeräten u.ä., Elektrotech- nik; Feinmechanik u. Optik a)c)....	6 837	7 265	8 165	5 788	4 420	(4 321)	5 417	7 377	5 123	3 851	(3 850)
Fahrzeugbau.....	6 891	7 264	8 142	6 342	5 235	-	5 421	6 673	5 473	4 226	.
Energie- und Wasserversorgung.....	5 905	6 323	7 340	5 752	4 074	.	4 887	6 337	4 743	4 037	.
Hoch- und Tiefbau a).....	6 391	7 028	8 080	6 377	3 812	.	4 694	6 317	4 927	3 508	.
Handel; Instandhaltung und Reparatur von Kraftfahrzeugen und Ge- brauchsgütern; Kredit- und Versicherungsgewerbe.....	4 700	5 219	6 949	4 778	4 065	3 365	4 269	6 148	4 443	3 377	2 996
darunter											
Großhandel a)d).....	4 679	5 106	5 844	5 104	4 742	(3 750)	3 923	5 054	4 089	3 609	3 155
Einzelhandel a)b)d).....	3 790	4 214	5 688	4 312	3 488	(2 560)	3 537	5 054	3 827	3 205	(2 300)
Kreditgewerbe a)b).....	5 750	6 393	7 810	4 880	4 107	4 201	5 275	6 733	4 869	4 003	3 897
Versicherungsgewerbe a).....	5 202	5 831	7 000	5 002	4 011	.	4 750	6 324	4 682	3 998	(3 647)

1) Folgende Ursachen beeinflussten die Verdienste der Wirtschaftsgruppe und sind wie folgt gekennzeichnet: a) Änderung der Zahl oder der Zusammensetzung der erfaßten Angestellten - b) tarifliche oder freiwillige Erhöhung der Gehälter - c) Änderung der Leistungs- und Mehrarbeitszuschläge - d) Änderung der Provisionen und Prämien - e) Kurzarbeit - 2) Handwerk nur im Hoch- und Tiefbau

9. Durchschnittliche Bruttomonatsverdienste der kaufmännischen Angestellten in Berlin-West im Oktober 1996 nach
Wirtschaftszweig, Geschlecht und Leistungsgruppe

Wirtschaftszweig Wirtschaftsgruppe	Durchschnittliche Bruttomonatsverdienste in DM										
	ins- ge- samt	männliche Angestellte					weibliche Angestellte				
		insge- samt	Leistungsgruppe				insge- samt	Leistungsgruppe			
			II	III	IV	V		II	III	IV	V
			1	2	3	4		5	6	7	8
Produzierendes Gewerbe; Handel; Instand- haltung und Reparatur von Kraftfahr- zeugen und Gebrauchsgütern; Kredit- und Versicherungsgewerbe ¹⁾											
	4 988	5 674	7 504	5 007	4 079	3 400	4 453	6 357	4 613	3 473	3 116
Produzierendes Gewerbe ¹⁾											
	5 703	6 617	8 127	5 562	4 210	3 798	4 933	6 888	4 964	3 840	3 361
darunter											
Ernährungsgewerbe und Tabakverar- beitung.....											
	5 647	6 438	7 904	5 876	4 216	.	4 658	6 402	4 976	3 814	3 660
Papier-, Verlags- und Druckgewerbe...											
	5 368	6 140	7 738	5 482	4 228	(3 676)	4 738	6 724	4 722	3 883	3 381
Chemische Industrie.....											
	6 297	7 733	8 743	6 240	4 963	.	5 415	7 569	5 364	3 981	(3 061)
Herstellung von Gummi- und Kunst- stoffwaren.....											
	5 412	6 934	8 245	(5 324)	.	-	4 542	(6 382)	4 884	3 546	.
Metallerzeugung und -bearbeitung, Herstellung von Metallerzeug- nissen.....											
	6 344	7 229	8 512	5 907	(3 914)	.	5 174	7 306	5 111	3 697	.
Maschinenbau.....											
	5 864	6 733	8 146	5 555	4 335	.	5 046	7 212	4 933	3 946	-
Herst. von Büromaschinen, Daten- verarbeitungsgeräten u.ä., Elektro- technik; Feinmechanik u. Optik.....											
	6 211	7 136	8 366	5 537	4 351	.	5 257	7 315	5 098	3 840	(4 050)
Fahrzeugbau.....											
	6 280	7 111	8 362	5 846	(4 893)	-	5 409	6 592	5 539	4 278	.
Energie- und Wasserversorgung.....											
	5 091	5 446	6 886	5 210	4 003	.	4 764	6 273	4 714	4 027	.
Hoch- und Tiefbau.....											
	4 934	6 156	8 007	4 891	(3 733)	-	4 478	6 024	4 783	3 498	.
Handel; Instandhaltung und Reparatur von Kraftfahrzeugen und Ge- brauchsgütern; Kredit- und Versicherungsgewerbe.....											
	4 698	5 269	7 096	4 764	4 054	3 364	4 268	6 138	4 449	3 377	2 996
darunter											
Großhandel.....											
	4 703	5 255	6 344	5 086	4 954	(3 750)	3 923	5 054	4 089	3 609	3 155
Einzelhandel.....											
	3 770	4 175	5 655	4 338	3 492	(2 545)	3 537	5 054	3 837	3 206	(2 299)
Kreditgewerbe.....											
	5 740	6 385	7 807	4 879	4 107	4 201	5 266	6 724	4 867	4 003	3 897
Versicherungsgewerbe.....											
	5 198	5 826	7 003	4 983	4 011	.	4 750	6 324	4 682	3 998	(3 647)

1) Handwerk nur im Hoch- und Tiefbau

10. Durchschnittlich bezahlte Wochenarbeitszeiten der Arbeiter in Berlin-Ost im Oktober 1996 nach Wirtschaftszweig, Geschlecht und Leistungsgruppe

Wirtschaftszweig Wirtschaftsgruppe	Durchschnittliche bezahlte Wochenarbeitszeiten in Stunden einschl. Mehrarbeit								
	ins- ge- samt	männliche Arbeiter				weibliche Arbeiter			
		insge- samt	Leistungsgruppe			insge- samt	Leistungsgruppe		
			1	2	3		1	2	3
	1	2	3	4	5	6	7	8	9
Produzierendes Gewerbe ¹⁾	39,3	39,5	39,4	39,8	39,8	37,5	36,8	37,7	38,3
Ernährungsgewerbe und Tabakverar- beitung.....	39,9	40,2	40,0	41,3	39,5	38,8	36,7	38,9	40,2
Papier-, Verlags- und Druckgewerbe.....	38,5	38,7	38,8	38,8	38,3	37,8	38,3	(36,2)	(40,2)
Chemische Industrie.....	40,1	40,1	40,1	40,2	.	40,1	40,0	40,0	40,3
Herstellung von Gummi- und Kunststoff- waren.....	39,2	39,6	38,5	39,8	.	37,3	(38,6)	(37,0)	(36,6)
Metallerzeugung und -bearbeitung, Her- stellung von Metallerzeugnissen.....	39,8	39,9	39,8	40,3	(42,0)	38,3	.	(38,0)	(38,6)
Maschinenbau.....	38,8	38,7	38,1	41,7	40,1	39,5	(38,6)	(39,2)	40,0
Herstellung von Büromaschinen, Daten- verarbeitungsgeräten u.ä., Elektrotech- nik; Feinmechanik und Optik.....	38,0	38,2	38,2	38,4	(32,7)	36,7	36,9	37,6	34,7
Fahrzeugbau.....	39,1	39,1	39,1	39,8	.	39,6	39,8	(38,9)	.
Energie- und Wasserversorgung.....	39,5	39,5	39,6	38,7	(38,6)	39,0	39,0	39,0	(38,6)
Hoch- und Tiefbau.....	40,0	40,0	40,0	40,0	40,1	.	-	-	.

11. Durchschnittliche Mehrarbeit der Arbeiter in Berlin-Ost im Oktober 1996 nach Wirtschaftszweig, Geschlecht und Leistungsgruppe

Wirtschaftszweig Wirtschaftsgruppe	Durchschnittliche Mehrarbeit in Stunden								
	ins- ge- samt	männliche Arbeiter				weibliche Arbeiter			
		insge- samt	Leistungsgruppe			insge- samt	Leistungsgruppe		
			1	2	3		1	2	3
	1	2	3	4	5	6	7	8	9
Produzierendes Gewerbe ¹⁾	0,6	0,7	0,7	0,8	0,7	0,1	0,1	0,0	0,1
Ernährungsgewerbe und Tabakverar- beitung.....	0,6	0,7	0,5	1,8	0,4	0,2	0,2	0,0	0,3
Papier-, Verlags- und Druckgewerbe.....	0,9	1,1	1,0	1,0	1,3	0,3	0,4	(0,2)	(0,2)
Chemische Industrie.....	0,0	0,1	0,1	0,1	-	0,0	-	-	0,1
Herstellung von Gummi- und Kunststoff- waren.....	0,6	0,8	0,1	0,9	.	-	-	-	-
Metallerzeugung und -bearbeitung, Her- stellung von Metallerzeugnissen.....	1,2	1,2	1,2	1,1	(2,2)	0,0	.	-	-
Maschinenbau.....	0,8	0,8	0,6	2,2	0,8	0,2	(0,5)	-	0,1
Herstellung von Büromaschinen, Daten- verarbeitungsgeräten u.ä., Elektrotech- nik; Feinmechanik und Optik.....	0,4	0,5	0,5	0,5	(0,2)	0,1	0,1	0,1	0,1
Fahrzeugbau.....	0,4	0,4	0,5	0,2	-	0,0	0,0	-	-
Energie- und Wasserversorgung.....	0,5	0,6	0,7	0,0	-	0,1	0,1	0,1	-
Hoch- und Tiefbau.....	0,6	0,6	0,6	0,6	0,6	-	-	-	-

1) Handwerk nur im Hoch- und Tiefbau

12. Durchschnittliche Bruttostundenverdienste der Arbeiter in Berlin-Ost im Oktober 1996 nach Wirtschaftszweig, Geschlecht und Leistungsgruppe

Wirtschaftszweig Wirtschaftsgruppe	Durchschnittliche Bruttostundenverdienste in DM								
	ins- ge- samt	männliche Arbeiter					weibliche Arbeiter		
		insge- samt	Leistungsgruppe			insge- samt	Leistungsgruppe		
			1	2	3		1	2	3
	1	2	3	4	5	6	7	8	9
Produzierendes Gewerbe ¹⁾	23,31	23,80	24,92	20,77	18,79	18,89	21,52	18,04	16,72
Ernährungsgewerbe und Tabakverar- beitung.....	20,55	21,29	22,07	20,56	16,40	17,08	19,06	19,09	14,19
Papier-, Verlags- und Druckgewerbe.....	24,32	25,44	27,36	21,06	25,04	20,17	22,32	(20,39)	(13,33)
Chemische Industrie.....	17,98	18,44	19,36	16,94	.	17,56	18,20	16,25	19,11
Herstellung von Gummi- und Kunststoff- waren.....	17,49	17,62	19,10	16,68	.	16,68	(17,77)	(17,17)	(15,12)
Metallerzeugung und -bearbeitung, Her- stellung von Metallerzeugnissen.....	22,76	22,91	23,83	18,69	(16,43)	17,22	.	(17,45)	(15,64)
Maschinenbau.....	23,39	23,62	24,51	20,95	16,71	17,82	(22,66)	(18,17)	15,51
Herstellung von Büromaschinen, Daten- verarbeitungsgeräten u.ä., Elektrotech- nik; Feinmechanik und Optik.....	22,43	22,91	24,25	19,75	(18,23)	20,13	22,37	19,59	18,51
Fahrzeugbau.....	23,32	23,54	23,78	20,22	.	20,66	20,98	(19,65)	.
Energie- und Wasserversorgung.....	29,44	29,81	30,13	27,96	(21,68)	25,37	27,25	24,05	(21,70)
Hoch- und Tiefbau.....	23,11	23,11	24,38	21,14	18,68	.	-	-	.

13. Durchschnittliche Bruttomonatsverdienste der Arbeiter in Berlin-Ost im Oktober 1996 nach Wirtschaftszweig, Geschlecht und Leistungsgruppe

Wirtschaftszweig Wirtschaftsgruppe	Durchschnittliche Bruttomonatsverdienste in DM								
	ins- ge- samt	männliche Arbeiter					weibliche Arbeiter		
		insge- samt	Leistungsgruppe			insge- samt	Leistungsgruppe		
			1	2	3		1	2	3
	1	2	3	4	5	6	7	8	9
Produzierendes Gewerbe ¹⁾	3 976	4 080	4 262	3 591	3 247	3 081	3 445	2 955	2 783
Ernährungsgewerbe und Tabakverar- beitung.....	3 563	3 715	3 833	3 692	2 816	2 876	3 039	3 227	2 477
Papier-, Verlags- und Druckgewerbe.....	4 070	4 280	4 608	3 548	4 168	3 315	3 718	(3 212)	(2 326)
Chemische Industrie.....	3 132	3 213	3 369	2 959	.	3 058	3 163	2 825	3 350
Herstellung von Gummi- und Kunststoff- waren.....	2 982	3 031	3 194	2 887	.	2 701	(2 984)	(2 762)	(2 406)
Metallerzeugung und -bearbeitung, Her- stellung von Metallerzeugnissen.....	3 938	3 970	4 117	3 274	(2 995)	2 868	.	(2 883)	(2 626)
Maschinenbau.....	3 939	3 975	4 061	3 793	2 916	3 056	(3 804)	(3 096)	2 693
Herstellung von Büromaschinen, Daten- verarbeitungsgeräten u.ä., Elektrotech- nik; Feinmechanik und Optik.....	3 699	3 804	4 027	3 299	(2 593)	3 213	3 588	3 202	2 787
Fahrzeugbau.....	3 966	3 999	4 035	3 500	.	3 550	3 626	(3 321)	.
Energie- und Wasserversorgung.....	5 048	5 118	5 187	4 696	(3 636)	4 296	4 623	4 078	(3 637)
Hoch- und Tiefbau.....	4 019	4 019	4 239	3 678	3 256	.	-	-	.

1) Handwerk nur im Hoch- und Tiefbau

14. Durchschnittliche Bruttomonatsverdienste der kaufmännischen und technischen Angestellten in Berlin-Ost im Oktober 1996
nach Wirtschaftszweig, Geschlecht und Leistungsgruppe

Wirtschaftszweig ¹⁾ Wirtschaftsgruppe	Durchschnittliche Bruttomonatsverdienste in DM										
	ins- ge- samt	männliche Angestellte					weibliche Angestellte				
		insge- samt	Leistungsgruppe				insge- samt	Leistungsgruppe			
			II	III	IV	V		II	III	IV	V
	1	2	3	4	5	6	7	8	9	10	11
Produzierendes Gewerbe; Handel; Instand- haltung und Reparatur von Kraftfahr- zeugen und Gebrauchsgütern; Kredit- und Versicherungsgewerbe ²⁾	4 900	5 605	6 714	5 002	3 496	2 963	4 233	5 810	4 296	3 342	2 582
Produzierendes Gewerbe ²⁾	5 645	6 180	6 862	5 391	4 043	(3 598)	4 872	6 214	4 728	3 603	3 118
darunter											
Ernährungsgewerbe und Tabakverar- beitung.....	5 227	5 652	6 624	5 222	4 914	.	4 651	5 970	4 623	(3 354)	.
Papier-, Verlags- u. Druckgewerbe a)...	5 018	5 368	5 812	4 989	3 315	.	4 741	5 770	4 583	3 523	.
Chemische Industrie	5 511	6 135	7 095	4 790	.	-	5 045	6 669	4 391	3 028	-
Herstellung von Gummi- und Kunst- stoffwaren.....	4 197	4 488	4 547	(4 435)	.	-	3 859	(4 346)	(3 718)	(3 223)	-
Metallerzeugung und -bearbeitung, Herstellung von Metallerzeug- nissen b).....	5 589	5 992	6 720	5 017	.	-	4 690	6 084	4 599	(2 983)	-
Maschinenbau c)e).....	5 636	5 970	6 561	4 918	.	-	4 844	6 422	4 634	(2 643)	-
Herst. von Büromaschinen, Datenver- arbeitungsgeräten u.ä., Elektrotech- nik; Feinmechanik u. Optik a)e)....	5 966	6 304	6 710	5 265	.	-	5 277	6 425	4 923	(3 201)	-
Fahrzeugbau.....	6 271	6 783	7 629	5 247	.	-	5 219	6 813	4 827	(3 637)	.
Energie- und Wasserversorgung.....	5 745	6 301	7 106	5 594	4 086	(3 797)	5 009	6 533	4 936	4 000	(3 593)
Hoch- und Tiefbau a)b).....	5 720	6 560	7 565	5 971	(3 616)	.	4 372	6 081	4 533	3 573	.
Handel; Instandhaltung und Reparatur von Kraftfahrzeugen und Ge- brauchsgütern; Kredit- und Versicherungsgewerbe.....	4 042	4 535	6 057	4 443	3 337	2 827	3 759	5 184	3 906	3 256	2 466
darunter											
Großhandel a)b)d).....	3 967	4 434	6 185	4 246	3 171	(2 477)	3 355	4 336	3 587	3 077	2 808
Einzelhandel a)b).....	3 474	3 701	4 564	3 948	2 972	(2 621)	3 405	4 649	3 442	3 166	1 953
Kreditgewerbe a).....	5 568	6 592	8 001	5 074	(4 215)	.	5 135	6 898	4 921	4 244	(3 614)
Versicherungsgewerbe.....

1) Folgende Ursachen beeinflussen die Verdienste der Wirtschaftsgruppe und sind wie folgt gekennzeichnet: a) Änderung der Zahl oder der Zusammensetzung der erfaßten Angestellten - b) tarifliche oder freiwillige Erhöhung der Gehälter - c) Änderung der Leistungs- und Mehrarbeitszuschläge - d) Änderung der Provisionen und Prämien - e) Kurzarbeit - 2) Handwerk nur im Hoch- und Tiefbau

15. Durchschnittliche Bruttomonatsverdienste der kaufmännischen Angestellten in Berlin-Ost im Oktober 1996 nach Wirtschaftszweig, Geschlecht und Leistungsgruppe

Wirtschaftszweig Wirtschaftsgruppe	Durchschnittliche Bruttomonatsverdienste in DM										
	ins- ge- sam	männliche Angestellte					weibliche Angestellte				
		insge- sam	Leistungsgruppe				insge- sam	Leistungsgruppe			
			II	III	IV	V		II	III	IV	V
1	2	3	4	5	6	7	8	9	10	11	

Produzierendes Gewerbe; Handel; Instandhaltung und Reparatur von Kraftfahrzeugen und Gebrauchsgütern; Kredit- und Versicherungsgewerbe¹⁾

und Versicherungsgewerbe ¹⁾	4 504	5 168	6 647	4 703	3 468	3 032	4 132	5 700	4 224	3 341	2 748
--	-------	-------	-------	-------	-------	-------	-------	-------	-------	-------	-------

Produzierendes Gewerbe ¹⁾	5 213	5 941	6 920	5 020	4 080 (3 792)	4 750	6 219	4 663	3 636	3 189
--	-------	-------	-------	-------	---------------	-------	-------	-------	-------	-------

darunter

Ernährungsgewerbe und Tabakverarbeitung.....

5 243 5 693 7 094 5 309 4 938 . 4 690 (6 087) 4 659 (3 474) .

Papier-, Verlags- und Druckgewerbe...	4 742	5 154	6 102	4 616	3 306	.	4 552	5 862	4 215	3 545	.
---------------------------------------	-------	-------	-------	-------	-------	---	-------	-------	-------	-------	---

Chemische Industrie.....	5 308	6 353	7 358	4 896	.	-	4 802	7 083	4 285	(3 005)	-
--------------------------	-------	-------	-------	-------	---	---	-------	-------	-------	---------	---

Herstellung von Gummi- und Kunst-

stoffwaren.....	3 992	(4 483)	(4 560)	.	.	-	3 657	.	(3713)	(3 223)	-
-----------------	-------	---------	---------	---	---	---	-------	---	--------	---------	---

Metallerzeugung und -bearbeitung,

Herstellung von Metallerzeug-

nissen.....	4 874	5 558	6 654 (4 326)	.	-	4 513 (5 882)	4 531 (2 893)	-
-------------	-------	-------	---------------	---	---	---------------	---------------	---

Maschinenbau.....	5 587	6 135	6 738	4 864	.	-	4 779	6 419	4 594 (2 633)	-
-------------------	-------	-------	-------	-------	---	---	-------	-------	---------------	---

Herst. von Büromaschinen, Daten-

verarbeitungsgeräten u.ä., Elektro-

technik; Feinmechanik u. Optik.....	5 729	6 428	6 855	5 142	.	-	5 303	6 482	4 948	.	-
-------------------------------------	-------	-------	-------	-------	---	---	-------	-------	-------	---	---

Fahrzeugbau.....	5 914	6 917	7 715	5 384	.	-	5 153	6 791	4 880 (3 700)	-
------------------	-------	-------	-------	-------	---	---	-------	-------	---------------	---

Energie- und Wasserversorgung.....	5 274	5 905	7 088	5 053	3 995 (3 797)	4 906	6 496	4 892	3 983 (3 593)
------------------------------------	-------	-------	-------	-------	---------------	-------	-------	-------	---------------

Hoch- und Tiefbau.....	4 561	6 103	(7 938)	(5 263)	(3 742)	-	4 138	(5 747)	4 293	3 566	.
------------------------	-------	-------	---------	---------	---------	---	-------	---------	-------	-------	---

Handel; Instandhaltung und Reparatur
von Kraftfahrzeugen und Ge-
brauchsgütern; Kredit- und

4 071 4 630 6 236 4 541 3 301 2 827 3 781 5 189 3 921 3 254 2 638

darunter

Großhandel.....	3 966	4 464	6 368	4 261	3 102 (2 477)	3 353	4 342	3 600	3 071	2 808
-----------------	-------	-------	-------	-------	---------------	-------	-------	-------	-------	-------

Einzelhandel.....	3 503	3 738	4 659	4 069	2 971	(2 621)	3 435	4 649	3 457	3 165	(2 165)
-------------------	-------	-------	-------	-------	-------	---------	-------	-------	-------	-------	---------

Kreditgewerbe.....	5 573	6 609	8 001	5 074 (4 216)	.	5 137	6 898	4 921	4 244 (3 598)
--------------------	-------	-------	-------	---------------	---	-------	-------	-------	---------------

Versicherungsgewerbe.....

1) Handwerk nur im Hoch- und Tiefbau

