

# Statistische Berichte

Landesbetrieb für  
Datenverarbeitung  
und Statistik  
Land Brandenburg



G IV 1 – m 10 / 02

## Gäste und Übernachtungen im Fremdenverkehr im Land Brandenburg

Oktober 2002 und  
Sommerhalbjahr 2002



**Binnenhandel  
Gastgewerbe**

Erarbeitet:  
Landesbetrieb für Datenverarbeitung und Statistik  
Dezernat Handel, Verkehr, Tourismus

Herausgeber:  
Landesbetrieb für Datenverarbeitung und Statistik  
Dezernat Informationsmanagement  
Postfach 60 10 52, 14410 Potsdam

Dortustraße 46, 14467 Potsdam

Telefon: 0331 39 - 575  
Fax: 0331 39 - 418  
Internet: [www.lids-bb.de](http://www.lids-bb.de)  
E-Mail: [Info@lds.brandenburg.de](mailto:Info@lds.brandenburg.de)

Erschienen im Januar 2003

Preis: 3,50 EUR

© Landesbetrieb für Datenverarbeitung und Statistik, Potsdam, 2002

Für nichtgewerbliche Zwecke sind Vervielfältigung und unentgeltliche Verbreitung, auch auszugsweise, mit Quellenangabe gestattet. Die Verbreitung, auch auszugsweise, über elektronische Systeme/Datenträger bedarf der vorherigen Zustimmung. Alle übrigen Rechte bleiben vorbehalten.

## Inhalt

	Seite
Vorbemerkungen/Erläuterungen .....	5
Tabellenteil	
I. Zusammenfassende Übersichten nach Zeitvergleichen	
1. Ankünfte von Gästen in Beherbergungsstätten nach Monaten bzw. zusammengefassten Zeiträumen .....	7
2. Übernachtungen von Gästen in Beherbergungsstätten nach Monaten bzw. zusammengefassten Zeiträumen .....	8
3. Auslastung der angebotenen Bettenkapazität in Beherbergungsstätten nach Monaten bzw. zusammengefassten Zeiträumen .....	9
4. Ankünfte von Gästen auf Campingplätzen mit Urlaubscamping nach Monaten bzw. zusammengefassten Zeiträumen .....	10
5. Übernachtungen von Gästen auf Campingplätzen mit Urlaubscamping nach Monaten bzw. zusammengefassten Zeiträumen .....	11
II. Weitere Ergebnistabellen	
6. Beherbergungsarten am Ende des Berichtsmonats nach Verwaltungsbezirken und Reisegebieten .....	12
7. Anteil der in den einzelnen Beherbergungsarten angebotenen Bettenkapazität an den angebotenen Betten/Schlafgelegenheiten aller Beherbergungsstätten im Land Brandenburg am Ende des Berichtsmonats .....	13
8. Bestand der in den Beherbergungsstätten des Landes Brandenburg angebotenen Bettenkapazität am Ende des Berichtsmonats nach Reisegebieten ....	13
9. Beherbergungsstätten, Gästebetten und Kapazitätsauslastung am Ende des Berichtsmonats nach Verwaltungsbezirken und Reisegebieten .....	14
10. Beherbergungsarten am Ende des Berichtsmonats nach Größenklassen und Kapazitätsauslastung .....	15
11. Ankünfte der Gäste in Beherbergungsstätten im Berichtsmonat nach Verwaltungsbezirken und Reisegebieten sowie nach zusammengefassten Gästegruppen .....	18
12. Ankünfte der Gäste in Beherbergungsstätten seit Jahresbeginn nach Verwaltungsbezirken und Reisegebieten sowie nach zusammengefassten Gästegruppen .....	19
13. Ankünfte der Gäste in Beherbergungsstätten im Sommerhalbjahr nach Verwaltungsbezirken und Reisegebieten sowie nach zusammengefassten Gästegruppen .....	20
14. Übernachtungen der Gäste in Beherbergungsstätten im Berichtsmonat nach Verwaltungsbezirken und Reisegebieten sowie nach zusammengefassten Gästegruppen .....	21

15. Übernachtungen der Gäste in Beherbergungsstätten seit Jahresbeginn nach Verwaltungsbezirken und Reisegebieten sowie nach zusammengefassten Gästegruppen .....	22
16. Übernachtungen der Gäste in Beherbergungsstätten im Sommerhalbjahr nach Verwaltungsbezirken und Reisegebieten sowie nach zusammengefassten Gästegruppen .....	23
17. Durchschnittliche Aufenthaltsdauer der Gäste in Beherbergungsstätten im Berichtsmonat und seit Jahresbeginn nach Verwaltungsbezirken und Reisegebieten .....	24
18. Ankünfte, Übernachtungen und durchschnittliche Aufenthaltsdauer der Gäste in Beherbergungsstätten im Berichtsmonat nach Betriebsarten und zusammengefassten Gästegruppen .....	25
19. Ankünfte, Übernachtungen und durchschnittliche Aufenthaltsdauer der Gäste in Beherbergungsstätten seit Jahresbeginn nach Betriebsarten und zusammengefassten Gästegruppen .....	26
20. Ankünfte, Übernachtungen und durchschnittliche Aufenthaltsdauer der Gäste in Beherbergungsstätten im Sommerhalbjahr nach Betriebsarten und zusammengefassten Gästegruppen .....	27
21. Ankünfte, Übernachtungen und durchschnittliche Aufenthaltsdauer der Gäste in Beherbergungsstätten im Berichtsmonat nach Herkunftsländern .....	28
22. Ankünfte, Übernachtungen und durchschnittliche Aufenthaltsdauer der Gäste in Beherbergungsstätten seit Jahresbeginn nach Herkunftsländern .....	30
23. Ankünfte, Übernachtungen und durchschnittliche Aufenthaltsdauer der Gäste in Beherbergungsstätten im Sommerhalbjahr nach Herkunftsländern .....	32
24. Beherbergungsstätten, Gästebetten und Kapazitätsauslastung am Ende des Berichtsmonats nach Gemeindegruppen .....	34
25. Ankünfte, Übernachtungen und durchschnittliche Aufenthaltsdauer der Gäste in Beherbergungsstätten im Berichtsmonat nach Gemeindegruppen .....	35
26. Ankünfte, Übernachtungen und durchschnittliche Aufenthaltsdauer der Gäste in Beherbergungsstätten seit Jahresbeginn nach Gemeindegruppen .....	36
27. Ankünfte, Übernachtungen und durchschnittliche Aufenthaltsdauer der Gäste in Beherbergungsstätten im Sommerhalbjahr nach Gemeindegruppen .....	37
28. Campingplätze mit Urlaubscamping und Stellplatzkapazität am Ende des Berichtsmonats nach Verwaltungsbezirken und Reisegebieten .....	38
29. Ankünfte, Übernachtungen und durchschnittliche Aufenthaltsdauer der Gäste auf Campingplätzen mit Urlaubscamping im Berichtsmonat nach Verwaltungsbezirken und Reisegebieten .....	39
30. Ankünfte, Übernachtungen und durchschnittliche Aufenthaltsdauer der Gäste auf Campingplätzen mit Urlaubscamping seit Jahresbeginn nach Verwaltungsbezirken und Reisegebieten .....	40
31. Ankünfte, Übernachtungen und durchschnittliche Aufenthaltsdauer der Gäste auf Campingplätzen mit Urlaubscamping im Sommerhalbjahr nach Verwaltungsbezirken und Reisegebieten .....	41

## **Vorbemerkungen**

### **Rechtsgrundlage und Erhebungsumfang**

Rechtsgrundlage der Fremdenverkehrsstatistik ist das Gesetz über die Statistik der Beherbergung im Reiseverkehr (Beherbergungsstatistikgesetz - BeherbStatG) vom 14.07.1980 (BGBl. I S. 953).

Danach sind in allen Gemeinden des Landes Beherbergungsstätten mit mehr als acht Gästebetten in die Erhebung einzubeziehen.

In 506 der insgesamt 1 092 Gemeinden (Stand 31.12.2001; einschließlich der vier kreisfreien Städte) des Landes waren Beherbergungsstätten mit dieser Bettenanzahl vorhanden. Geöffnete und damit für den Fremdenverkehr wirksame Einrichtungen befanden sich in 492 Gemeinden.

### **Abgrenzung des Erhebungsumfangs**

Nach Wortlaut und Zielsetzung des Beherbergungsstatistikgesetzes kommt es für die Berichtskreiszugehörigkeit der Beherbergungsstätten weder auf die Gewinnerzielungsabsicht des Betriebes noch auf den Aufenthaltswitz der Gäste an. Ebenso wenig ist maßgebend, ob die Gästebewerbergung betrieblicher Haupt- oder nur Nebenzweck ist. Entscheidend ist lediglich, dass auf Dauer mindestens neun Unterbringungsmöglichkeiten angeboten werden, die für die Beherbergung von Reisenden, d. h. Personen bestimmt sind, die sich vorübergehend an einem anderen Ort als ihrem gewöhnlichen Wohnsitz aufhalten. Die Abgrenzung der statistischen Einheiten richtet sich im Wesentlichen nach der Systematik der Wirtschaftszweige.

Danach werden, unabhängig vom wirtschaftlichen Schwerpunkt des Unternehmens oder des Betriebes, alle fachlichen Betriebsteile erfasst, die - für sich genommen - dem Bereich des Beherbergungsgewerbes zuzuordnen wären.

Der gesetzlich vorgeschriebene Erfassungsbereich der Beherbergungsstatistik ist aber mit dem gewerblichen Sektor nicht deckungsgleich.

Er unterschreitet ihn durch Ausklammerung der ebenfalls dem Beherbergungsgewerbe zuzurechnenden „Privatquartiere“; er geht über ihn hinaus durch die Einbeziehung von Unterkunftsstätten, die wirtschaftssystematisch und funktionell anderen Dienstleistungsbereichen (z.B. Vor- und Reha-Kliniken) zugerechnet werden.

Bezüglich der **Campingplätze** legt die Zielsetzung der Beherbergungsstatistik - trotz des Fehlens einer inhaltlichen Begrenzung des Begriffs „Reiseverkehr“ in der Rechtsgrundlage - eine Einengung auf den Bereich des Urlaubscampings nahe.

Der hiergegen abzugrenzende Dauercampingbereich ist grundsätzlich dem Naherholungsverkehr und nicht dem Reiseverkehr zuzurechnen. Campingplätze mit (in der Regel) bis zu drei Stellplätzen werden nicht erfasst, da sie nach den Campingplatzverordnungen der Bundesländer keiner Genehmigungspflicht unterliegen.

## **Erläuterung wichtiger Begriffe**

### **Ankünfte**

Anzahl der Meldungen von Gästen in einer Beherbergungsstätte innerhalb des Berichtsmonats, die zum vorübergehenden Aufenthalt ein Gästebett belegten.

### **Übernachtungen**

Anzahl der Übernachtungen von Gästen, die im Berichtszeitraum ankamen oder aus dem vorherigen Berichtszeitraum noch anwesend waren.

### **Beherbergung**

Unterbringung von Personen, die sich vorübergehend an einem anderen Ort als ihrem gewöhnlichen Wohnsitz aufhalten.

Ein Aufenthalt gilt - in Anlehnung an die melderechtlichen Vorschriften - dann als „vorübergehend“, wenn er die Dauer von zwei Monaten im Allgemeinen nicht überschreitet. Der vorübergehende Ortswechsel kann durch Urlaub und Freizeit, aber auch durch Wahrnehmung privater und geschäftlicher Kontakte, den Besuch von Tagungen und Fortbildungsveranstaltungen, Maßnahmen zur Wiederherstellung der Gesundheit oder sonstige Gründe veranlasst sein.

### **Beherbergungsstätten**

Betriebe, die nach Einrichtung und Zweckbestimmung dazu dienen, mehr als acht Gäste gleichzeitig zu beherbergen. Hierzu zählen auch Unterkunftsstätten, die die Gästebeherbergung nur als Nebenzweck betreiben.

### **Campingplatz**

Abgegrenztes Gelände, das jedermann zum vorübergehenden Aufstellen von mitgebrachten Wohnwagen oder Zelten zugänglich ist.

### **Erholungs-, Ferien- und Schulungsheime**

Beherbergungsstätten für Angehörige bestimmter Personengruppen, in denen Speisen und Getränke nur an Hausgäste abgegeben werden.

### **Ferienhaus**

Jedermann zugängliche, in Wohneinheiten gegliederte Beherbergungsstätte ohne Abgabe von Speisen und Getränken, aber mit Kochgelegenheit in den Wohneinheiten.

### **Herkunftsland**

Für die Erfassung ist grundsätzlich der ständige Wohnsitz oder gewöhnliche Aufenthalt der Gäste maßgebend, nicht dagegen deren Staatsangehörigkeit (Nationalität).

### **Hotel**

Jedermann zugängliche Beherbergungs- und Bewirtschaftungsstätte mit herkömmlichem Dienstleistungsangebot in der Mehrzahl ihrer Beherbergungseinheiten und mit wenigstens einem Vollrestaurant - auch für Passanten - sowie in der Regel mit weiteren Einrichtungen oder Räumen für unterschiedliche Zwecke (Konferenzen, Seminare, Sport, Freizeit, Erholung).

### **Hotel garni**

Jedermann zugängliche Beherbergungsstätte, in der an Hausgäste höchstens Frühstück abgegeben wird.

### **Hütten/Jugendherbergen**

Beherbergungsstätten mit in der Regel einfacher Ausstattung vorzugsweise für Jugendliche sowie für Angehörige der sie tragenden Organisation, in der Speisen und Getränke nur an Hausgäste abgegeben werden.

### **Pension**

Jedermann zugängliche Beherbergungsstätte, in der Speisen und Getränke nur an Hausgäste abgegeben werden.

### **Vorsorge- und Reha-Kliniken**

Beherbergungsstätten unter ärztlicher Leitung ausschließlich oder überwiegend für Kurgäste. Als Kurgäste gelten Personen, die sich am Ort aufgrund ärztlicher Verordnung vorübergehend aufhalten mit dem Ziel der Erhaltung oder Wiederherstellung ihrer Gesundheit oder ihrer Berufs- oder Arbeitsfähigkeit und die die allgemein angebotenen Kureinrichtungen außerhalb der Beherbergungsstätte in Anspruch nehmen. Hierzu zählen auch Kinderheilstätten, Rehabilitations- oder ähnliche Krankenhäuser (Fachabteilungen anderer Krankenhäuser).

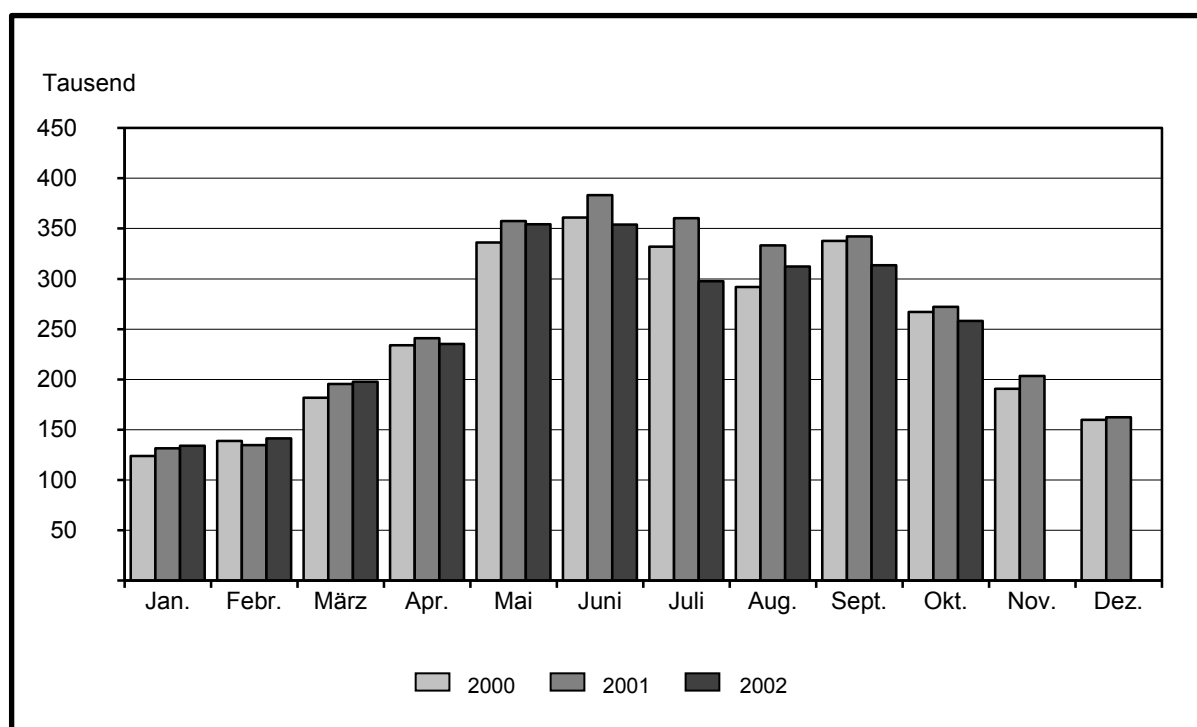
### **Zeichenerklärung (nach DIN 55 301)**

- |          |                                                                                                                                         |
|----------|-----------------------------------------------------------------------------------------------------------------------------------------|
| 0        | weniger als die Hälfte von 1 in der letzten besetzten Stelle, jedoch mehr als nichts                                                    |
| -        | nichts vorhanden (genau Null)                                                                                                           |
| .        | Zahlenwert unbekannt oder geheim zu halten                                                                                              |
| x        | Tabellenfach gesperrt, weil Aussage nicht sinnvoll<br>(z. B. bei Vorjahresvergleichen ohne Basiswert)                                   |
| ...      | Angabe fällt erst später an                                                                                                             |
| + oder - | aus technischen Gründen sind nur die Minusveränderungen (-) jeweils<br>vor der Zahl gekennzeichnet; anderenfalls liegt eine Zunahme vor |

## I. Zusammenfassende Übersichten nach Zeitvergleichen

### 1. Ankünfte von Gästen in Beherbergungsstätten

Zeitraum	1997	1998	1999	2000	2001	2002
	Anzahl					
Januar	105 761	104 585	112 838	123 751	131 475	133 961
Februar	118 977	118 319	117 093	138 911	134 853	141 372
März	152 923	154 472	179 733	181 705	195 512	197 832
April	202 924	184 587	222 937	234 022	241 013	235 358
Mai	293 596	300 851	317 450	336 029	357 435	354 168
Juni	278 561	303 738	333 683	361 024	383 343	354 061
Juli	230 990	259 783	305 244	332 046	360 236	297 493
August	255 103	266 576	283 576	291 781	333 318	312 321
September	267 426	274 273	307 720	337 859	342 332	313 678
Oktober	221 644	224 691	252 896	267 214	272 279	258 068
November	156 660	162 485	177 156	190 842	203 495	...
Dezember	130 741	139 759	170 153	159 949	162 465	...
Winterhalbjahr <sup>1)</sup>	879 646	849 364	934 845	1 025 698	1 053 644	1 074 483
Sommerhalbjahr <sup>2)</sup>	1 547 320	1 629 912	1 800 569	1 925 953	2 048 943	1 889 789
Jahr	2 415 306	2 494 119	2 780 479	2 955 133	3 117 756	...

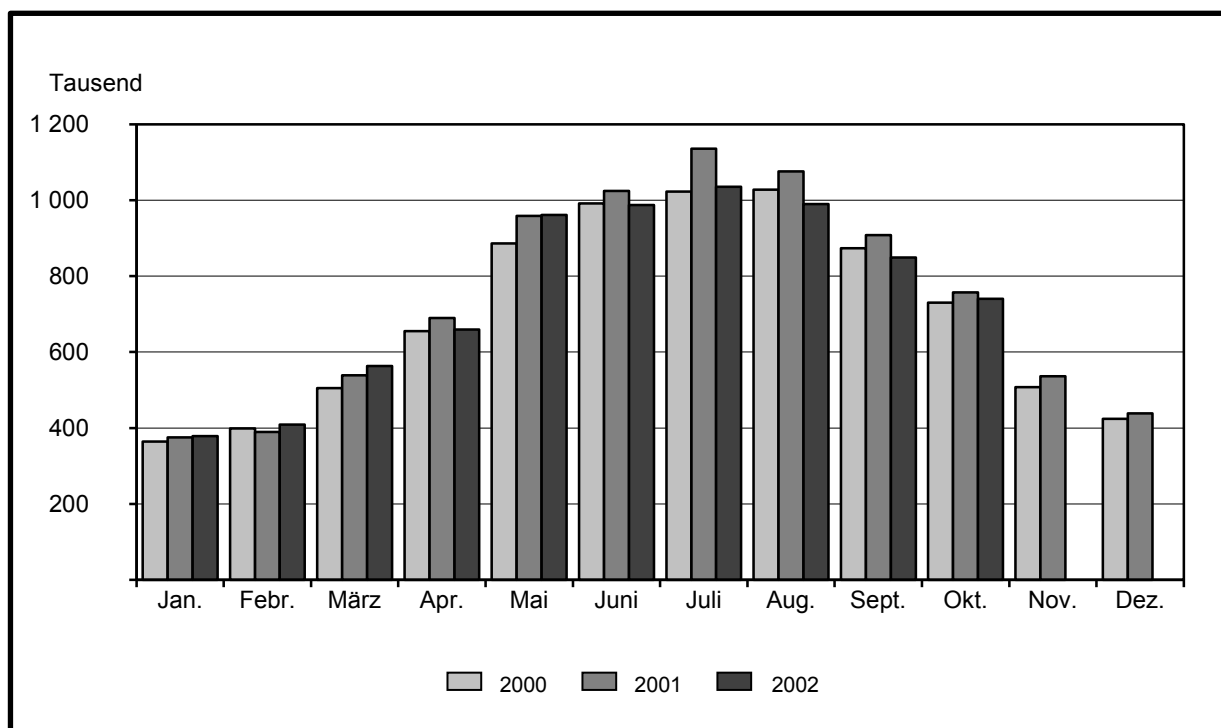


1) November des vorhergehenden Jahres bis einschließlich April des jeweiligen Jahres

2) Mai bis Oktober

## 2. Übernachtungen von Gästen in Beherbergungsstätten

Zeitraum	1997	1998	1999	2000	2001	2002
	Anzahl					
Januar	345 950	317 802	339 632	364 181	375 467	378 823
Februar	372 940	342 974	348 180	398 598	389 665	408 902
März	477 187	438 751	482 812	504 856	539 231	563 314
April	589 684	534 070	606 040	655 038	690 025	659 202
Mai	834 959	826 664	845 918	886 264	958 593	961 379
Juni	824 152	829 108	894 755	991 729	1 023 943	987 156
Juli	861 742	891 770	942 592	1 022 769	1 135 899	1 034 905
August	806 236	918 397	965 745	1 027 553	1 075 902	989 349
September	737 326	760 768	804 810	873 536	908 259	849 057
Oktober	654 621	650 316	709 021	730 434	757 072	740 339
November	442 612	453 828	480 736	507 680	536 293	...
Dezember	365 113	379 447	436 402	424 207	438 497	...
Winterhalbjahr <sup>1)</sup>	2 681 289	2 441 322	2 609 939	2 839 811	2 926 275	2 985 031
Sommerhalbjahr <sup>2)</sup>	4 719 036	4 877 023	5 162 841	5 532 285	5 859 668	5 562 185
Jahr	7 312 522	7 343 895	7 856 643	8 386 845	8 828 846	...



1) November des vorhergehenden Jahres bis einschließlich April des jeweiligen Jahres

2) Mai bis Oktober



### 3. Auslastung der angebotenen Bettenkapazität in Beherbergungsstätten <sup>\*)</sup>

Zeitraum	1997	1998	1999	2000	2001	2002
	Prozent					
Januar	20,7	18,1	17,9	18,9	19,5	18,7
Februar	24,1	20,8	20,0	22,1	22,0	22,1
März	27,1	23,8	24,3	25,6	26,8	26,6
April	32,2	28,2	30,1	32,4	33,5	30,3
Mai	40,9	38,7	37,8	39,4	42,1	40,3
Juni	40,9	39,2	40,9	45,2	45,8	42,1
Juli	41,6	40,5	41,8	44,7	48,6	42,7
August	38,5	42,0	42,7	45,1	46,1	40,7
September	36,7	36,4	36,9	40,2	40,7	36,6
Oktober	32,6	31,2	32,7	33,9	33,6	31,9
November	24,5	23,7	24,7	25,8	26,1	...
Dezember	20,6	19,9	22,1	21,4	21,0	...
Winterhalbjahr <sup>1)</sup>	26,1	22,8	22,8	24,4	25,0	24,2
Sommerhalbjahr <sup>2)</sup>	38,6	38,1	38,9	41,5	42,9	39,1
Jahr	32,3	30,9	31,6	33,5	34,5	...

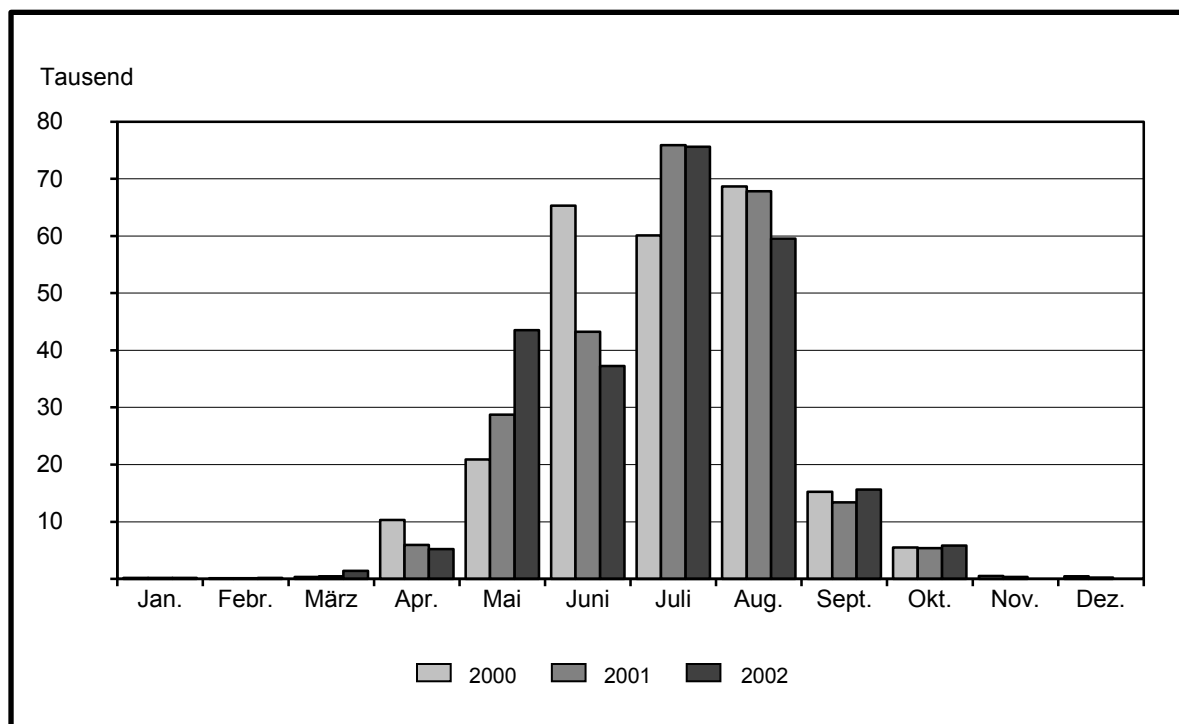
<sup>\*)</sup> Rechnerischer Wert (Übernachtungen/angebotene Bettentage) x 100

1) November des vorhergehenden Jahres bis einschließlich April des jeweiligen Jahres

2) Mai bis Oktober

#### 4. Ankünfte von Gästen auf Campingplätzen mit Urlaubscamping <sup>\*)</sup>

Zeitraum	1997	1998	1999	2000	2001	2002
	Anzahl					
Januar	195	104	117	189	194	150
Februar	176	130	146	111	123	188
März	1 538	274	293	342	469	1 396
April	3 540	5 952	4 943	10 299	5 940	5 199
Mai	46 648	44 431	45 116	20 892	28 732	43 499
Juni	46 796	33 959	31 458	65 308	43 246	37 229
Juli	80 823	58 890	75 542	60 111	75 915	75 619
August	71 800	71 816	78 446	68 678	67 854	59 545
September	16 036	12 568	17 431	15 233	13 375	15 658
Oktober	4 490	3 522	5 737	5 496	5 359	5 812
November	315	159	394	516	355	...
Dezember	545	153	220	441	213	...
Winterhalbjahr <sup>1)</sup>	6 010	7 320	5 811	11 555	7 683	7 501
Sommerhalbjahr <sup>2)</sup>	266 593	225 186	253 730	235 718	234 481	237 362
Jahr	272 902	231 958	259 843	247 616	241 775	...



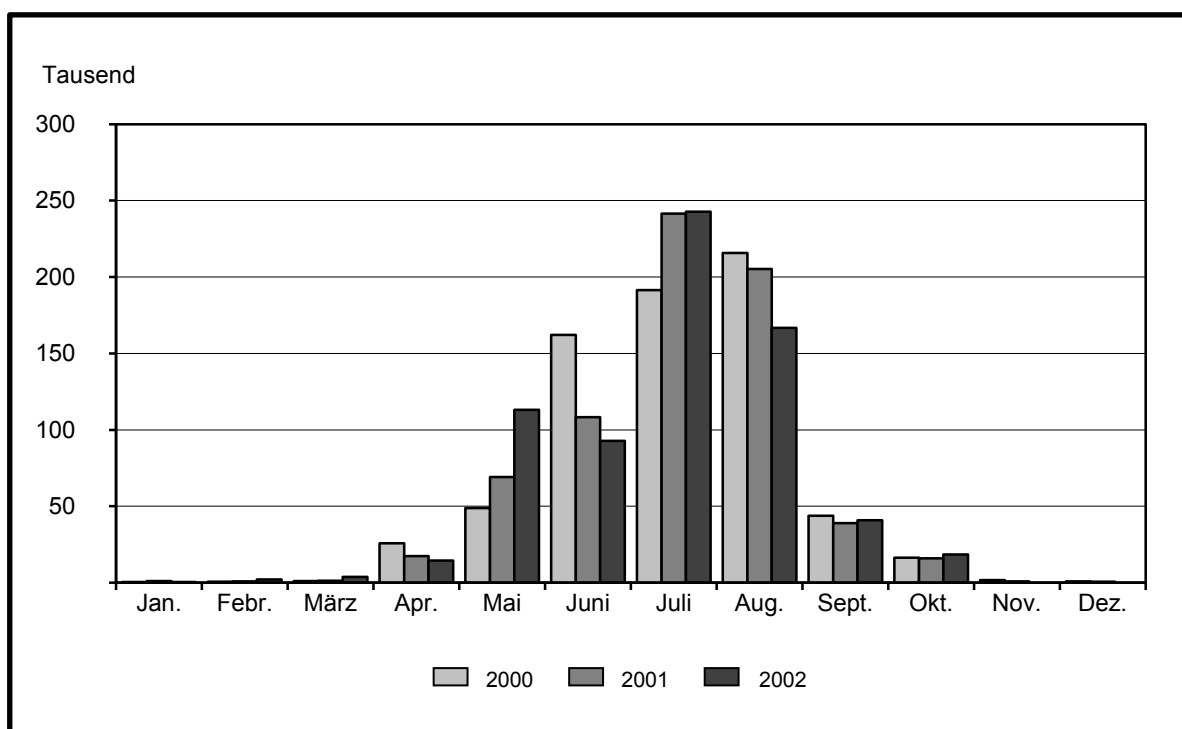
<sup>\*)</sup> Campingplatzbenutzung für höchstens zwei Monate vereinbart

1) November des vorhergehenden Jahres bis einschließlich April des jeweiligen Jahres

2) Mai bis Oktober

## 5. Übernachtungen von Gästen auf Campingplätzen mit Urlaubscamping <sup>\*)</sup>

Zeitraum	1997	1998	1999	2000	2001	2002
	Anzahl					
Januar	785	1 068	492	474	1 045	474
Februar	1 092	1 061	622	588	815	2 170
März	4 586	855	970	1 054	1 217	3 880
April	8 732	15 582	12 575	25 824	17 393	14 420
Mai	115 678	108 055	112 458	48 800	69 234	113 108
Juni	122 544	83 047	77 205	162 232	108 329	92 819
Juli	282 084	184 717	226 550	191 539	241 457	242 683
August	237 865	242 707	263 876	215 852	205 342	166 664
September	44 162	34 353	45 673	43 783	38 999	40 826
Oktober	14 852	10 819	16 995	16 435	15 909	18 452
November	2 049	812	1 018	1 665	925	...
Dezember	1 786	869	750	944	697	...
Winterhalbjahr <sup>1)</sup>	18 347	22 401	16 340	29 708	23 079	22 566
Sommerhalbjahr <sup>2)</sup>	817 185	663 698	742 757	678 641	679 270	674 552
Jahr	836 215	683 945	759 184	709 190	701 362	...



<sup>\*)</sup> Campingplatzbenutzung für höchstens zwei Monate vereinbart

1) November des vorhergehenden Jahres bis einschließlich April des jeweiligen Jahres

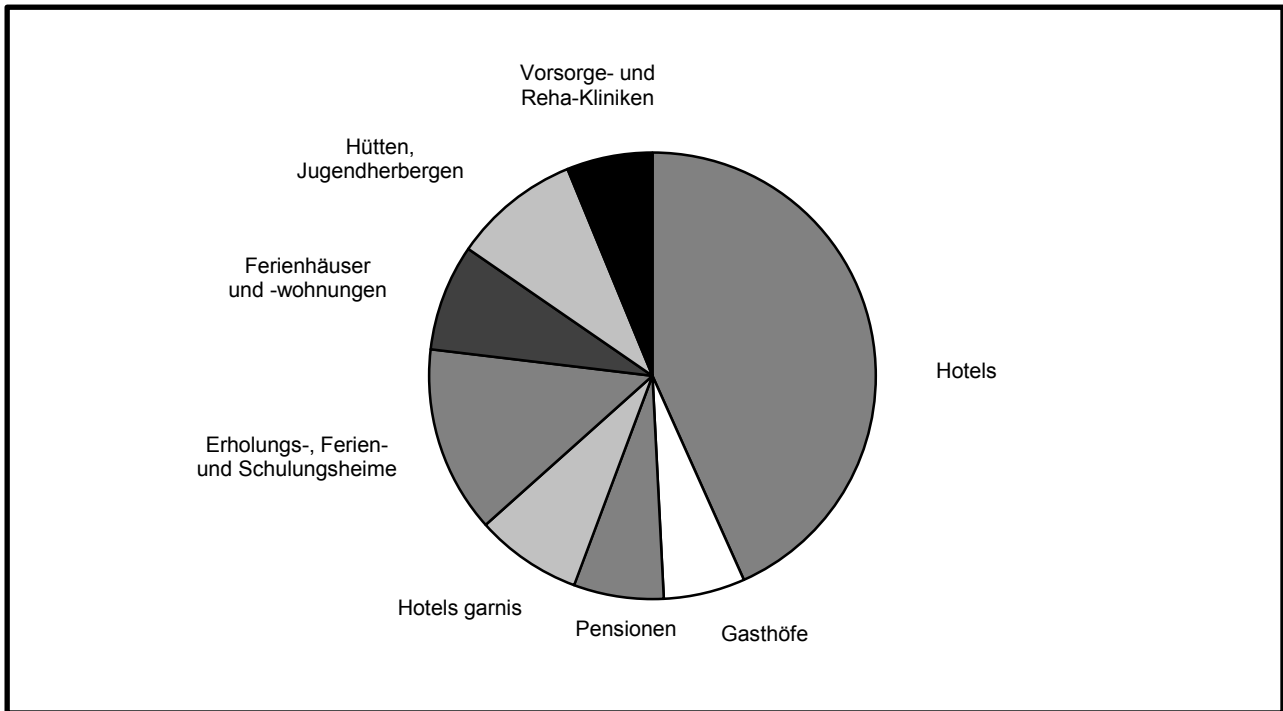
2) Mai bis Oktober

## II. Weitere Ergebnistabellen

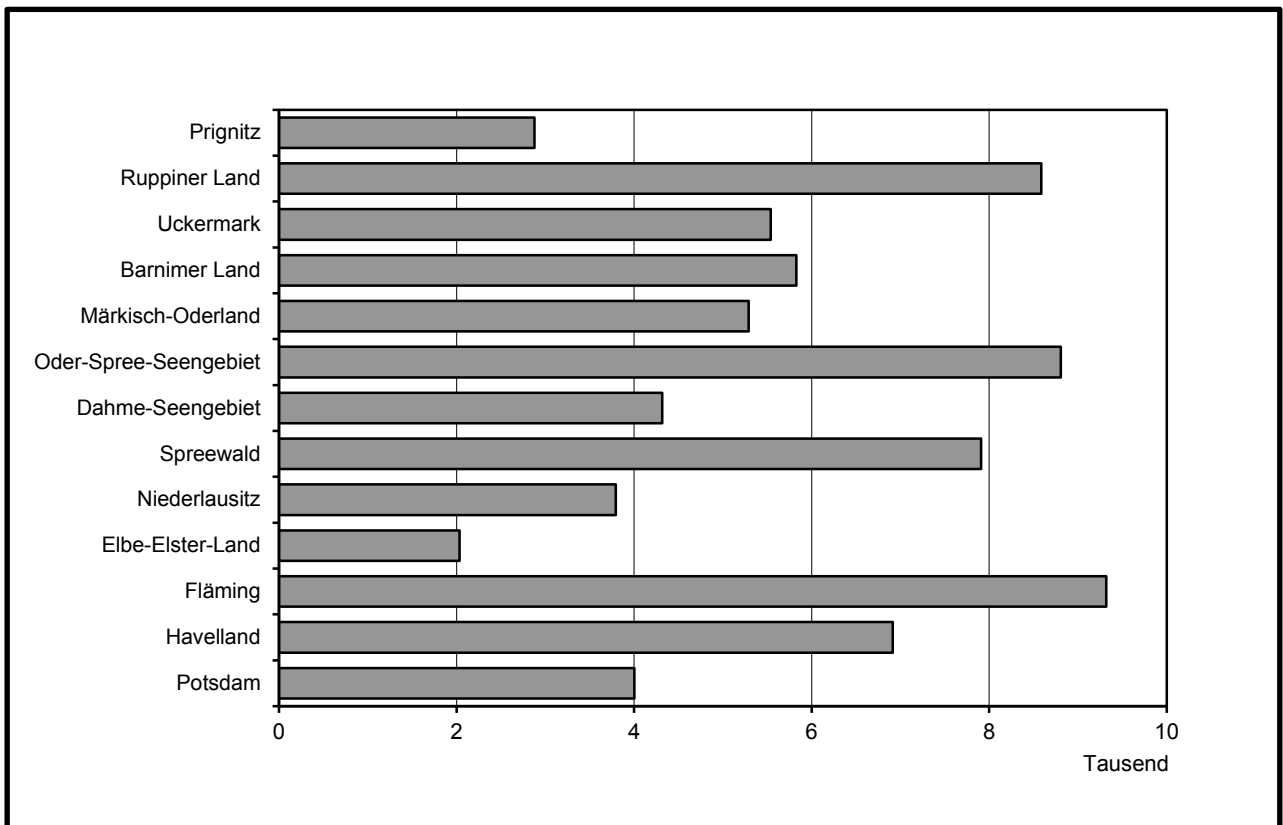
### 6. Beherbergungsarten am Ende des Monats nach Verwaltungsbezirken und Reisegebieten

Verwaltungsbezirk Reisegebiet	Beher- ber- gungs- stätten insge- samt	davon							
		Hotels	Gast- höfe	Pen- sionen	Hotels garnis	Erho- lungs-, Ferien- u. Schu- lungs- heime	Ferien- häuser und -woh- nungen	Hütten, Jugend- herber- gen u.ä. Einrich- tungen	Vorsorge- und Reha- Kliniken
Anzahl am 31.10.2002									
Verwaltungsbezirk									
Kreisfreie Städte									
Brandenburg an der Havel	23	5	2	7	5	1	2	1	-
Cottbus	23	14	2	2	2	2	-	1	-
Frankfurt (Oder)	16	7	6	-	1	1	1	-	-
Potsdam	34	18	-	5	7	2	-	2	-
Landkreise									
Barnim	86	30	12	11	7	11	9	5	1
dar.: Eberswalde	4	2	-	1	1	-	-	-	-
Dahme-Spreewald	137	39	21	24	8	15	18	10	2
Elbe-Elster	68	20	13	13	4	7	5	4	2
Havelland	71	16	11	21	9	5	5	4	-
Märkisch-Oderland	101	37	11	12	8	11	7	10	5
Oberhavel	92	37	17	10	5	9	11	2	1
Oberspreewald-Lausitz	80	25	15	26	3	4	4	3	-
Oder-Spree	140	27	21	17	16	23	23	10	3
dar.: Eisenhüttenstadt	4	1	1	-	1	1	-	-	-
Ostprignitz-Ruppin	133	44	17	25	5	8	26	5	3
Potsdam-Mittelmark	158	61	25	21	15	10	18	4	4
Prignitz	64	23	13	12	4	4	2	5	1
Spree-Neiße	98	32	16	18	9	9	6	7	1
Teltow-Fläming	101	33	18	19	12	11	6	2	-
Uckermark	120	33	19	20	3	11	19	13	2
dar.: Schwedt	13	5	2	3	-	-	-	3	-
Land Brandenburg	1 545	501	239	263	123	144	162	88	25
Reisegebiet									
Prignitz	88	29	18	15	6	7	7	5	1
Ruppiner Land	201	75	29	32	8	14	32	7	4
Uckermark	120	33	19	20	3	11	19	13	2
Barnimer Land	86	30	12	11	7	11	9	5	1
Märkisch-Oderland	101	37	11	12	8	11	7	10	5
Oder-Spree-Seengebiet	148	34	23	15	17	24	22	10	3
Dahme-Seengebiet	71	24	10	9	7	9	6	5	1
Spreewald	179	53	32	42	10	14	17	9	2
Niederlausitz	96	33	16	21	5	7	7	7	-
Elbe-Elster-Land	68	20	13	13	4	7	5	4	2
Fläming	191	72	31	34	20	14	13	4	3
Havelland	162	43	25	34	21	13	18	7	1
Potsdam	34	18	-	5	7	2	-	2	-

**7. Anteil der in den einzelnen Beherbergungsarten angebotenen Bettenkapazität an den angebotenen Betten/Schlafgelegenheiten aller Beherbergungsstätten im Land Brandenburg am Ende des Berichtsmonats**



**8. Bestand der in den Beherbergungsstätten des Landes Brandenburg angebotenen Bettenkapazität nach Reisegebieten am Ende des Berichtsmonats**



## 9. Beherbergungsstätten, Gästebetten und Kapazitätsauslastung am Ende des Berichtsmonats nach Verwaltungsbezirken und Reisegebieten

<u>Verwaltungsbezirk</u> Reisegebiet	Beherbergungsstätten		Betten/Schlafgelegenheiten						Betten insgesamt je 1000 Einwohner
	ins- gesamt	darunter	ins- gesamt	darunter angebotene					
		geöffnete		Ist	Verän- derung zum Vor- jahres- stichtag	durchschnittliche Auslastung <sup>1)</sup>			
						Oktober 2002	seit Jahres- beginn	Sommer- halb- jahr <sup>2)</sup>	
Anzahl am 31.10.2002			Prozent			Anzahl			

### Verwaltungsbezirk

Kreisfreie Städte									
Brandenburg an der Havel	23	23	909	905	18,0	25,5	24,5	28,3	11,9
Cottbus	23	23	2 012	2 008	0,8	25,2	29,0	36,9	19,0
Frankfurt (Oder)	16	16	980	971	1,4	30,4	27,2	31,7	13,9
Potsdam	34	34	4 039	4 004	2,0	45,0	40,0	46,8	31,0
Landkreise									
Barnim	86	84	6 240	5 828	1,8	35,9	38,1	43,2	36,4
dar.: Eberswalde	4	4	230	230	-	20,9	20,0	22,5	5,3
Dahme-Spreewald	137	132	7 712	6 570	3,5	30,9	35,4	41,3	48,3
Elbe-Elster	68	66	2 105	2 033	3,4	27,6	27,6	30,5	16,2
Havelland	71	63	2 564	2 132	0,1	22,1	24,0	28,1	17,1
Märkisch-Oderland	101	97	5 455	5 289	1,4	38,4	40,0	44,6	28,8
Oberhavel	92	85	4 107	3 862	2,3	26,3	28,7	33,5	20,9
Oberspreewald-Lausitz	80	77	3 974	3 413	- 1,4	22,3	30,7	38,2	28,0
Oder-Spree	140	132	8 644	7 966	6,4	28,3	30,9	35,4	44,2
dar.: Eisenhüttenstadt	4	4	326	326	- 42,5	28,2	24,3	23,2	8,1
Ostprignitz-Ruppin	133	119	5 992	5 526	- 2,1	30,3	33,3	41,8	53,6
Potsdam-Mittelmark	158	152	8 856	8 457	3,0	36,0	36,4	40,8	41,7
Prignitz	64	61	2 136	2 078	2,6	35,8	36,3	39,1	22,7
Spree-Neiße	98	94	4 117	3 893	4,0	29,1	33,2	39,2	27,2
Teltow-Fläming	101	98	4 958	4 738	16,3	30,8	31,4	33,1	30,9
Uckermark	120	111	6 140	5 540	- 0,3	34,4	35,5	42,4	41,3
dar.: Schwedt	13	13	535	535	-	34,2	27,5	34,2	13,7
Land Brandenburg	1 545	1 467	80 940	75 213	3,0	31,9	33,8	39,1	31,2

### Reisegebiet

Prignitz	88	85	2 954	2 878	1,8	33,7	34,3	38,0	25,1
Ruppiner Land	201	180	9 281	8 588	- 0,3	28,7	31,6	38,7	32,7
Uckermark	120	111	6 140	5 540	- 0,3	34,4	35,5	42,4	41,3
Barnimer Land	86	84	6 240	5 828	1,8	35,9	38,1	43,2	36,4
Märkisch-Oderland	101	97	5 455	5 289	1,4	38,4	40,0	44,6	28,8
Oder-Spree-Seengebiet	148	141	9 480	8 805	6,0	28,8	30,7	35,2	36,2
Dahme-Seengebiet	71	69	5 329	4 315	1,6	31,3	34,1	40,1	50,6
Spreewald	179	172	8 212	7 908	2,2	30,6	36,3	43,7	36,4
Niederlausitz	96	92	4 418	3 793	2,4	17,8	24,8	30,4	19,0
Elbe-Elster-Land	68	66	2 105	2 033	3,4	27,6	27,6	30,5	16,2
Fläming	191	183	9 769	9 319	9,4	35,7	35,3	37,5	32,3
Havelland	162	153	7 518	6 913	3,8	27,2	29,2	34,4	25,4
Potsdam	34	34	4 039	4 004	2,0	45,0	40,0	46,8	31,0

1) Rechnerischer Wert (Übernachtungen/angebotene Bettentage) x 100

2) Mai bis Oktober 2002

# 10. Beherbergungsarten am Ende des Berichtsmonats nach Größenklassen und Kapazitätsauslastung

Beherbergungsarten mit ... bis ... Gästebetten	Beherbergungsstätten		Betten/Schlafgelegenheiten						
	ins- gesamt	darunter	ins- gesamt	darunter angebotene					
		geöffnete		Ist	Veränderung zum Vorjah- resstichtag	durchschnittliche Auslastung <sup>1)</sup>			
						Oktober 2002	seit Jahres- beginn	Sommer- halbjahr <sup>2)</sup>	
	Anzahl am 31.10.2002				Prozent				
Hotels									
9 - 11	17	17	173	172	5,5	26,0	24,2	29,0	
12 - 14	27	27	350	349	- 2,5	24,6	23,3	27,2	
15 - 19	41	41	694	692	- 5,5	20,6	21,8	25,6	
20 - 29	86	86	2 023	2 003	3,6	22,7	23,0	26,8	
30 - 99	241	238	12 661	12 321	1,3	27,2	28,4	34,8	
100 - 249	72	71	10 434	10 259	9,6	33,0	31,7	37,7	
250 - 499	12	12	3 879	3 879	- 5,3	36,7	37,7	42,7	
500 - 999	5	5	3 186	2 917	- 14,2	45,1	41,1	49,2	
Zusammen	501	497	33 400	32 592	1,2	31,3	31,2	37,2	
Gasthöfe									
9 - 11	52	52	524	524	8,5	20,5	19,1	23,4	
12 - 14	47	45	601	574	2,3	24,4	23,5	29,4	
15 - 19	51	50	865	823	- 0,5	24,1	24,4	29,1	
20 - 29	47	43	1 107	1 011	- 5,2	19,5	21,6	26,2	
30 - 99	42	40	1 778	1 536	4,6	15,9	18,8	22,6	
Zusammen	239	230	4 875	4 468	1,4	19,8	21,1	25,5	
Pensionen									
9 - 11	64	59	638	588	1,4	22,2	23,4	27,7	
12 - 14	68	64	874	820	6,2	23,3	25,3	31,4	
15 - 19	51	51	834	834	4,9	26,1	27,1	32,5	
20 - 29	46	46	1 072	1 055	7,7	26,2	26,9	33,1	
30 - 99	32	29	1 494	1 320	- 13,0	24,0	24,8	29,2	
100 - 249	2	2	268	268	-	.	.	.	
250 - 499	-	-	-	-	-	-	-	-	
Zusammen	263	251	5 180	4 885	- 0,5	24,7	25,9	31,5	
Hotels garnis									
9 - 11	13	13	136	136	7,9	25,2	28,0	33,9	
12 - 14	10	10	130	130	49,4	20,2	21,5	24,1	
15 - 19	17	16	285	258	10,3	27,2	26,2	31,9	
20 - 29	31	30	753	716	- 0,1	22,6	23,9	25,6	
30 - 99	37	37	1 915	1 913	2,0	31,6	29,3	34,4	
100 - 249	12	12	1 903	1 741	- 12,3	37,1	34,4	37,2	
250 - 499	3	3	947	882	39,3	22,6	20,8	28,3	
Zusammen	123	121	6 069	5 776	2,1	30,1	29,0	33,1	

1) Rechnerischer Wert (Übernachtungen/angebotene Bettentage) x 100

2) Mai bis Oktober 2002

# **Noch: 10. Beherbergungsarten am Ende des Monats nach Größenklassen und Kapazitätsauslastung**

Beherbergungsarten mit ... bis ... Gästebetten	Beherbergungsstätten		Betten/Schlafgelegenheiten						
	ins- gesamt	darunter	ins- gesamt	darunter angebotene					
		geöffnete		Ist	Veränderung zum Vorjah- resstichtag	durchschnittliche Auslastung <sup>1)</sup>			
						Oktober 2002	seit Jahres- beginn	Sommer- halbjahr <sup>2)</sup>	
						Anzahl am 31.10.2002			
Erholungs-, Ferien- und Schulungsheime									
12 - 14	1	1	14	14	x	.	.	.	
15 - 19	2	1	37	16	- 15,8	.	.	.	
20 - 29	23	19	562	466	- 5,5	21,6	28,1	32,9	
30 - 99	88	79	4 668	4 173	7,9	27,3	32,2	37,2	
100 - 249	25	25	3 708	3 604	11,7	27,4	31,4	38,7	
250 - 499	3	3	983	862	205,7	44,2	40,7	40,6	
500 - 999	2	2	1 092	992	- 9,2	.	.	.	
Zusammen	144	130	11 064	10 127	12,8	29,0	32,6	37,2	
Ferienhäuser und -wohnungen									
9 - 11	16	14	162	142	54,3	15,2	22,2	26,7	
12 - 14	25	19	318	240	- 1,6	30,9	31,8	38,5	
15 - 19	24	17	392	278	7,3	19,3	21,8	28,2	
20 - 29	34	27	822	640	- 6,3	18,3	22,2	27,2	
30 - 99	53	50	2 694	2 463	7,9	23,7	31,7	38,0	
100 - 249	6	5	674	552	- 53,5	19,3	22,1	30,7	
250 - 499	2	2	572	572	x	.	.	.	
500 - 999	2	2	1 450	923	9,5	.	.	.	
Zusammen	162	136	7 084	5 810	3,9	23,0	31,1	38,4	
Hütten, Jugendherbergen u. ä. Einrichtungen									
12 - 14	1	1	14	14	x	.	.	.	
15 - 19	3	2	49	30	- 37,5	.	.	.	
20 - 29	14	13	341	321	7,4	17,5	19,5	23,1	
30 - 99	51	47	2 827	2 585	5,8	20,1	26,7	31,1	
100 - 249	15	12	2 116	1 615	15,4	25,9	35,8	41,8	
250 - 499	2	2	922	922	-	.	.	.	
500 - 999	1	1	959	388	5,7	.	.	.	
1000 und mehr	1	1	1 232	1 015	-	17,1	34,2	44,9	
Zusammen	88	79	8 460	6 890	6,1	20,2	30,4	37,0	

1) Rechnerischer Wert (Übernachtungen/angebotene Bettentage) x 100

2) Mai bis Oktober 2002



# **Noch: 10. Beherbergungsarten am Ende des Monats nach Größenklassen und Kapazitätsauslastung**

Beherbergungsarten mit ... bis ... Gästebetten	Beherbergungsstätten		Betten/Schlafgelegenheiten						
	ins- gesamt	darunter	ins- gesamt	darunter angebotene					
		geöffnete		Ist	Veränderung zum Vorjah- resstichtag	durchschnittliche Auslastung <sup>1)</sup>			
						Oktober 2002	seit Jahres- beginn	Sommer- halbjahr <sup>2)</sup>	
Anzahl am 31.10.2002					Prozent				
Vorsorge- und Reha-Kliniken									
20 - 29	-	-	-	-	-	-	-	-	-
30 - 99	6	4	363	235	- 24,9	63,5	59,1	61,2	
100 - 249	17	17	3 473	3 458	- 0,4	88,4	87,2	89,5	
250 - 499	1	1	282	282	-	.	.	.	
500 - 999	1	1	690	690	-	.	.	.	
Zusammen	25	23	4 808	4 665	- 2,0	91,8	88,3	90,3	
Beherbergungsarten insgesamt									
9 - 11	162	155	1 633	1 562	8,2	21,7	22,4	26,9	
12 - 14	179	167	2 301	2 141	5,9	24,5	25,0	30,6	
15 - 19	189	178	3 156	2 931	0,6	23,4	24,2	29,1	
20 - 29	281	264	6 680	6 212	0,7	22,0	23,6	28,0	
30 - 99	550	524	28 400	26 546	2,4	26,0	28,7	34,3	
100 - 249	149	144	22 576	21 497	2,8	40,4	41,0	46,3	
250 - 499	23	23	7 585	7 399	19,1	34,8	37,6	43,6	
500 - 999	11	11	7 377	5 910	- 7,5	46,3	46,2	50,5	
1000 und mehr	1	1	1 232	1 015	-	17,1	34,2	44,9	
Insgesamt	1 545	1 467	80 940	75 213	3,0	31,9	33,8	39,1	

1) Rechnerischer Wert (Übernachtungen/angebotene Bettentage) x 100

2) Mai bis Oktober 2002

# 11. Ankünfte der Gäste in Beherbergungsstätten im Oktober 2002 nach Verwaltungsbezirken und Reisegebieten sowie nach zusammengefassten Gästegruppen

Verwaltungsbezirk Reisegebiet	Ankünfte insgesamt		davon Gäste aus			
			der BRD		dem Ausland	
	Ist	Veränderung z. Vorjahresmon.	Ist	Veränderung z. Vorjahresmon.	Ist	Veränderung z. Vorjahresmon.
	Anzahl	Prozent	Anzahl	Prozent	Anzahl	Prozent
Verwaltungsbezirk						
Kreisfreie Städte						
Brandenburg an der Havel	2 971	19,5	2 743	22,0	228	- 4,2
Cottbus	8 470	- 12,1	7 693	- 14,1	777	14,1
Frankfurt (Oder)	4 829	2,5	4 213	- 0,9	616	33,9
Potsdam	24 271	- 7,5	22 718	- 7,2	1 553	- 12,5
Landkreise						
Barnim	15 661	- 3,6	15 054	2,6	607	- 61,2
dar.: Eberswalde	725	20,6	711	20,9	14	7,7
Dahme-Spreewald	23 515	- 10,6	22 227	- 8,5	1 288	- 36,0
Elbe-Elster	4 433	- 2,1	4 385	- 1,5	48	- 37,7
Havelland	5 793	- 17,2	5 496	- 16,9	297	- 22,5
Märkisch-Oderland	16 448	- 8,5	14 867	- 9,5	1 581	1,5
Oberhavel	14 540	- 11,4	13 276	- 13,9	1 264	28,2
Oberspreewald-Lausitz	10 230	5,6	9 837	6,0	393	- 4,4
Oder-Spree	21 150	1,2	20 523	1,4	627	- 6,6
dar.: Eisenhüttenstadt	1 018	- 23,7	934	- 23,6	84	- 24,3
Ostprignitz-Ruppin	16 306	- 5,6	15 954	- 5,1	352	- 24,9
Potsdam-Mittelmark	31 655	3,6	29 691	2,2	1 964	29,2
Prignitz	6 255	- 5,7	6 139	- 6,0	116	14,9
Spree-Neiße	12 459	- 2,1	12 180	- 1,0	279	- 34,8
Teltow-Fläming	21 158	- 10,3	16 470	- 11,4	4 688	- 5,9
Uckermark	17 924	- 7,5	17 380	- 8,3	544	27,4
dar.: Schwedt	2 106	17,1	1 932	16,0	174	30,8
Land Brandenburg	258 068	- 5,2	240 846	- 5,0	17 222	- 8,1
Reisegebiet						
Prignitz	8 910	- 3,7	8 679	- 4,4	231	34,3
Ruppiner Land	28 191	- 9,2	26 690	- 10,1	1 501	8,5
Uckermark	17 924	- 7,5	17 380	- 8,3	544	27,4
Barnimer Land	15 661	- 3,6	15 054	2,6	607	- 61,2
Märkisch-Oderland	16 448	- 8,5	14 867	- 9,5	1 581	1,5
Oder-Spree-Seengebiet	25 813	1,5	24 574	1,2	1 239	9,8
Dahme-Seengebiet	17 462	- 11,3	16 292	- 8,6	1 170	- 37,1
Spreewald	28 333	- 3,7	27 273	- 3,0	1 060	- 18,8
Niederlausitz	9 045	- 4,4	8 534	- 6,2	511	38,5
Elbe-Elster-Land	4 433	- 2,1	4 385	- 1,5	48	- 37,7
Fläming	42 049	- 1,7	35 711	- 1,8	6 338	- 0,8
Havelland	19 528	- 6,4	18 689	- 7,1	839	13,8
Potsdam	24 271	- 7,5	22 718	- 7,2	1 553	- 12,5

## 12. Ankünfte der Gäste in Beherbergungsstätten von Januar bis Oktober 2002 nach Verwaltungsbezirken und Reisegebieten sowie nach zusammengefassten Gästegruppen

Verwaltungsbezirk Reisegebiet	Ankünfte insgesamt		davon Gäste aus			
			der BRD		dem Ausland	
	Ist	Veränderung z. Vorjahreszeitr.	Ist	Veränderung z. Vorjahreszeitr.	Ist	Veränderung z. Vorjahreszeitr.
	Anzahl	Prozent	Anzahl	Prozent	Anzahl	Prozent
Verwaltungsbezirk						
Kreisfreie Städte						
Brandenburg an der Havel	27 520	- 1,6	25 230	- 0,7	2 290	- 10,8
Cottbus	87 679	- 10,6	81 215	- 10,3	6 464	- 13,7
Frankfurt (Oder)	44 107	2,7	39 160	4,5	4 947	- 10,1
Potsdam	215 034	- 21,7	196 962	- 23,5	18 072	4,3
Landkreise						
Barnim	157 103	- 10,0	150 942	- 6,7	6 161	- 52,1
dar.: Eberswalde	5 736	9,7	5 551	11,7	185	- 28,8
Dahme-Spreewald	264 225	- 5,9	244 696	- 4,9	19 529	- 16,3
Elbe-Elster	44 240	1,4	43 073	1,8	1 167	- 9,4
Havelland	62 434	- 18,5	58 675	- 20,3	3 759	22,8
Märkisch-Oderland	171 795	0,1	153 391	- 1,3	18 404	13,0
Oberhavel	151 489	- 2,7	135 193	- 5,1	16 296	23,1
Oberspreewald-Lausitz	118 313	- 1,7	112 468	- 1,9	5 845	2,8
Oder-Spree	216 323	7,4	210 040	8,4	6 283	- 17,8
dar.: Eisenhüttenstadt	12 129	- 7,9	11 131	- 6,7	998	- 19,0
Ostprignitz-Ruppin	170 022	2,2	164 584	2,5	5 438	- 6,5
Potsdam-Mittelmark	285 270	- 9,2	266 019	- 9,6	19 251	- 3,1
Prignitz	61 693	0,2	59 582	- 1,0	2 111	52,6
Spree-Neiße	131 261	- 4,0	128 398	- 3,9	2 863	- 6,5
Teltow-Fläming	209 514	- 5,1	165 198	- 6,6	44 316	0,9
Uckermark	180 290	- 1,9	175 559	- 1,3	4 731	- 18,0
dar.: Schwedt	20 336	7,4	18 948	7,9	1 388	0,9
Land Brandenburg	2 598 312	- 5,6	2 410 385	- 5,7	187 927	- 4,2
Reisegebiet						
Prignitz	87 550	- 0,3	83 475	- 2,3	4 075	69,6
Ruppiner Land	295 654	- 0,1	275 884	- 0,7	19 770	9,7
Uckermark	180 290	- 1,9	175 559	- 1,3	4 731	- 18,0
Barnimer Land	157 103	- 10,0	150 942	- 6,7	6 161	- 52,1
Märkisch-Oderland	171 795	0,1	153 391	- 1,3	18 404	13,0
Oder-Spree-Seengebiet	257 808	6,9	246 603	8,1	11 205	- 14,6
Dahme-Seengebiet	193 387	- 5,2	176 062	- 3,8	17 325	- 17,1
Spreewald	305 125	- 6,9	292 540	- 6,6	11 585	- 12,9
Niederlausitz	106 588	- 1,9	100 772	- 2,4	5 816	7,6
Elbe-Elster-Land	44 240	1,4	43 073	1,8	1 167	- 9,4
Fläming	378 773	- 7,3	318 930	- 8,4	59 843	- 1,1
Havelland	250 965	- 10,8	196 192	- 11,6	9 773	9,5
Potsdam	215 034	- 21,7	196 962	- 23,5	18 072	4,3

### 13. Ankünfte der Gäste in Beherbergungsstätten im Sommerhalbjahr 2002 \*) nach Verwaltungsbezirken und Reisegebieten sowie nach zusammengefassten Gästegruppen

Verwaltungsbezirk Reisegebiet	Ankünfte insgesamt		davon Gäste aus			
			der BRD		dem Ausland	
	Ist	Veränderung z. Vorjahreszeitr.	Ist	Veränderung z. Vorjahreszeitr.	Ist	Veränderung z. Vorjahreszeitr.
	Anzahl	Prozent	Anzahl	Prozent	Anzahl	Prozent
Verwaltungsbezirk						
Kreisfreie Städte						
Brandenburg an der Havel	18 633	- 9,3	16 780	- 9,1	1 853	- 11,6
Cottbus	65 324	- 10,0	60 844	- 8,8	4 480	- 24,1
Frankfurt (Oder)	29 954	- 1,4	26 449	0,9	3 505	- 16,0
Potsdam	150 749	- 26,9	136 652	- 29,6	14 097	15,7
Landkreise						
Barnim	117 255	- 9,1	112 608	- 5,7	4 647	- 51,2
dar.: Eberswalde	4 249	13,5	4 133	17,2	116	- 46,3
Dahme-Spreewald	199 912	- 7,3	186 590	- 5,8	13 322	- 23,3
Elbe-Elster	31 199	- 1,3	30 377	- 0,4	822	- 25,1
Havelland	44 685	- 17,7	41 861	- 19,6	2 824	26,6
Märkisch-Oderland	122 396	- 2,3	108 897	- 4,5	13 499	20,3
Oberhavel	107 992	- 6,1	95 626	- 8,6	12 366	19,2
Oberspreewald-Lausitz	95 743	- 3,3	91 106	- 3,4	4 637	- 0,5
Oder-Spree	157 385	5,1	153 081	6,2	4 304	- 24,4
dar.: Eisenhüttenstadt	7 098	- 17,2	6 458	- 17,3	640	- 15,8
Ostprignitz-Ruppin	132 125	2,0	127 947	2,6	4 178	- 13,9
Potsdam-Mittelmark	203 973	- 13,8	189 206	- 14,6	14 767	- 1,7
Prignitz	42 646	- 0,3	41 034	- 1,9	1 612	72,4
Spree-Neiße	100 836	- 3,1	98 512	- 3,2	2 324	- 1,2
Teltow-Fläming	135 704	- 10,2	106 365	- 11,7	29 339	- 4,4
Uckermark	133 278	- 1,7	129 813	- 1,6	3 465	- 5,9
dar.: Schwedt	14 611	15,2	13 707	15,0	904	18,0
Land Brandenburg	1 889 789	- 7,8	1 753 748	- 7,9	136 041	- 5,6
Reisegebiet						
Prignitz	61 971	0,5	58 835	- 1,8	3 136	81,2
Ruppiner Land	220 792	- 2,1	205 772	- 2,6	15 020	4,1
Uckermark	133 278	- 1,7	129 813	- 1,6	3 465	- 5,9
Barnimer Land	117 255	- 9,1	112 608	- 5,7	4 647	- 51,2
Märkisch-Oderland	122 396	- 2,3	108 897	- 4,5	13 499	20,3
Oder-Spree-Seengebiet	185 109	4,4	177 325	5,9	7 784	- 20,9
Dahme-Seengebiet	142 797	- 7,0	131 163	- 4,6	11 634	- 28,0
Spreewald	239 728	- 7,1	231 149	- 6,8	8 579	- 14,0
Niederlausitz	81 520	- 1,2	76 945	- 1,8	4 575	9,8
Elbe-Elster-Land	31 199	- 1,3	30 377	- 0,4	822	- 25,1
Fläming	253 663	- 12,2	212 573	- 13,5	41 090	- 4,5
Havelland	149 332	- 14,0	141 639	- 15,1	7 693	10,2
Potsdam	150 749	- 26,9	136 652	- 29,6	14 097	15,7

\*) Mai bis Oktober 2002

# 14. Übernachtungen der Gäste in Beherbergungsstätten im Oktober 2002 nach Verwaltungsbezirken und Reisegebieten sowie nach zusammengefassten Gästegruppen

Verwaltungsbezirk Reisegebiet	Übernachtungen insgesamt		davon Gäste aus			
			der BRD		dem Ausland	
	Ist	Veränderung z. Vorjahresmon.	Ist	Veränderung z. Vorjahresmon.	Ist	Veränderung z. Vorjahresmon.
	Anzahl	Prozent	Anzahl	Prozent	Anzahl	Prozent
Verwaltungsbezirk						
Kreisfreie Städte						
Brandenburg an der Havel	6 998	44,2	6 615	50,9	383	- 18,2
Cottbus	15 707	- 17,9	14 072	- 19,5	1 635	- 0,6
Frankfurt (Oder)	9 155	19,3	7 479	7,0	1 676	143,3
Potsdam	55 902	- 2,7	52 341	- 0,6	3 561	- 25,2
Landkreise						
Barnim	64 696	5,3	62 132	8,9	2 564	- 41,2
dar.: Eberswalde	1 488	- 19,7	1 410	- 22,5	78	129,4
Dahme-Spreewald	62 548	- 5,8	60 130	- 3,4	2 418	- 41,6
Elbe-Elster	17 205	- 6,5	17 024	- 6,5	181	- 0,5
Havelland	14 605	- 14,3	13 732	- 14,1	873	- 18,1
Märkisch-Oderland	62 990	- 3,3	59 801	- 0,6	3 189	- 35,7
Oberhavel	31 491	- 9,1	28 809	- 10,9	2 682	15,7
Oberspreewald-Lausitz	23 491	8,2	22 670	8,6	821	- 1,8
Oder-Spree	69 463	1,5	67 731	2,4	1 732	- 22,5
dar.: Eisenhüttenstadt	2 851	- 40,5	2 678	- 40,3	173	- 43,8
Ostprignitz-Ruppin	51 499	- 0,8	50 776	- 0,8	723	3,4
Potsdam-Mittelmark	93 834	2,1	87 609	- 0,4	6 225	57,2
Prignitz	22 747	- 8,1	22 579	- 7,8	168	- 38,0
Spree-Neiße	34 748	- 6,2	34 106	- 4,7	642	- 48,9
Teltow-Fläming	45 033	- 8,9	36 463	- 5,9	8 570	- 19,8
Uckermark	58 227	- 2,6	56 727	- 3,4	1 500	36,7
dar.: Schwedt	5 668	37,8	5 049	37,6	619	40,0
Land Brandenburg	740 339	- 2,2	700 796	- 1,5	39 543	- 13,4
Reisegebiet						
Prignitz	29 737	- 4,7	29 279	- 4,8	458	9,3
Ruppiner Land	76 000	- 5,1	72 885	- 5,6	3 115	8,5
Uckermark	58 227	- 2,6	56 727	- 3,4	1 500	36,7
Barnimer Land	64 696	5,3	62 132	8,9	2 564	- 41,2
Märkisch-Oderland	62 990	- 3,3	59 801	- 0,6	3 189	- 35,7
Oder-Spree-Seengebiet	78 202	3,5	74 798	2,9	3 404	17,3
Dahme-Seengebiet	41 894	- 7,5	39 643	- 4,5	2 251	- 40,8
Spreewald	74 168	- 5,4	72 013	- 4,1	2 155	- 34,5
Niederlausitz	20 848	- 1,3	19 734	- 2,8	1 114	37,5
Elbe-Elster-Land	17 205	- 6,5	17 024	- 6,5	181	- 0,5
Fläming	102 826	- 4,3	90 505	- 3,9	12 321	- 7,1
Havelland	57 644	3,4	53 914	2,0	3 730	27,8
Potsdam	55 902	- 2,7	52 341	- 0,6	3 561	- 25,2

# 15. Übernachtungen der Gäste in Beherbergungsstätten von Januar bis Oktober 2002 nach Verwaltungsbezirken und Reisegebieten sowie nach zusammengefassten Gästegruppen

Verwaltungsbezirk Reisegebiet	Übernachtungen insgesamt		davon Gäste aus			
			der BRD		dem Ausland	
	Ist	Veränderung z. Vorjahreszeitr.	Ist	Veränderung z. Vorjahreszeitr.	Ist	Veränderung z. Vorjahreszeitr.
	Anzahl	Prozent	Anzahl	Prozent	Anzahl	Prozent
Verwaltungsbezirk						
Kreisfreie Städte						
Brandenburg an der Havel	65 045	9,1	60 224	15,8	4 821	- 36,5
Cottbus	176 150	- 11,0	162 832	- 10,8	13 318	- 14,1
Frankfurt (Oder)	80 351	2,2	71 040	3,9	9 311	- 9,3
Potsdam	482 110	- 19,9	434 953	- 22,4	47 157	14,1
Landkreise						
Barnim	652 504	- 0,3	629 579	1,3	22 925	- 30,6
dar.: Eberswalde	14 018	- 16,7	13 514	- 16,4	504	- 25,4
Dahme-Spreewald	724 862	- 3,3	685 765	- 2,8	39 097	- 11,2
Elbe-Elster	167 894	- 7,8	164 442	- 7,6	3 452	- 18,4
Havelland	156 868	- 18,7	147 363	- 20,8	9 505	36,7
Märkisch-Oderland	632 626	1,4	592 377	1,5	40 249	0,3
Oberhavel	325 783	- 2,9	296 250	- 4,5	29 533	17,2
Oberspreewald-Lausitz	309 267	- 0,4	296 462	- 0,5	12 805	1,7
Oder-Spree	722 655	8,6	702 673	9,5	19 982	- 17,1
dar.: Eisenhüttenstadt	34 313	- 21,4	31 663	- 19,7	2 650	- 36,9
Ostprignitz-Ruppin	553 530	- 1,8	543 441	- 1,4	10 089	- 20,8
Potsdam-Mittelmark	911 295	- 4,4	844 575	- 5,2	66 720	6,1
Prignitz	218 171	- 2,1	213 589	- 2,8	4 582	47,5
Spree-Neiße	372 984	- 2,0	366 148	- 2,1	6 836	3,7
Teltow-Fläming	433 097	- 6,0	350 265	- 5,7	82 832	- 7,3
Uckermark	587 234	- 5,2	575 720	- 3,8	11 514	- 45,7
dar.: Schwedt	44 736	- 14,6	40 467	- 8,1	4 269	- 49,0
Land Brandenburg	7 572 426	- 3,6	7 137 698	- 3,5	434 728	- 5,7
Reisegebiet						
Prignitz	283 173	- 3,1	274 370	- 4,5	8 803	79,4
Ruppiner Land	814 311	- 1,9	778 910	- 1,9	35 401	- 2,1
Uckermark	587 234	- 5,2	575 720	- 3,8	11 514	- 45,7
Barnimer Land	652 504	- 0,3	629 579	1,3	22 925	- 30,6
Märkisch-Oderland	632 626	1,4	592 377	1,5	40 249	0,3
Oder-Spree-Seengebiet	795 858	8,2	766 619	9,3	29 239	- 14,6
Dahme-Seengebiet	482 628	- 4,3	448 627	- 3,8	34 001	- 11,3
Spreewald	825 958	- 2,8	800 959	- 2,5	24 999	- 10,2
Niederlausitz	281 825	- 3,9	268 715	- 4,3	13 110	2,9
Elbe-Elster-Land	167 894	- 7,8	164 442	- 7,6	3 452	- 18,4
Fläming	963 384	- 5,5	842 211	- 5,8	121 173	- 3,6
Havelland	602 921	- 6,8	560 216	- 7,5	42 705	3,9
Potsdam	482 110	- 19,9	434 953	- 22,4	47 157	14,1

# **16. Übernachtungen der Gäste in Beherbergungsstätten im Sommerhalbjahr 2002 \*) nach Verwaltungsbezirken und Reisegebieten sowie nach zusammengefassten Gästegruppen**

Verwaltungsbezirk Reisegebiet	Übernachtungen insgesamt		davon Gäste aus			
	Ist	Veränderung z. Vorjahreszeitr.	der BRD		dem Ausland	
			Ist	Veränderung z. Vorjahreszeitr.	Ist	Veränderung z. Vorjahreszeitr.
	Anzahl	Prozent	Anzahl	Prozent	Anzahl	Prozent
Verwaltungsbezirk						
Kreisfreie Städte						
Brandenburg an der Havel	47 203	4,4	43 232	12,2	3 971	- 40,6
Cottbus	136 205	- 10,8	127 101	- 9,5	9 104	- 25,5
Frankfurt (Oder)	56 838	2,6	50 031	6,1	6 807	- 17,4
Potsdam	343 781	- 23,4	306 429	- 27,1	37 352	29,5
Landkreise						
Barnim	470 405	- 2,2	454 225	- 0,7	16 180	- 31,2
dar.: Eberswalde	9 521	- 17,5	9 188	- 16,3	333	- 41,3
Dahme-Spreewald	551 908	- 4,4	524 634	- 3,8	27 274	- 15,3
Elbe-Elster	115 276	- 6,5	112 901	- 5,9	2 375	- 30,5
Havelland	114 026	- 17,8	106 946	- 20,0	7 080	39,6
Märkisch-Oderland	439 360	0,2	409 898	- 0,1	29 462	4,1
Oberhavel	238 825	- 5,6	217 277	- 6,8	21 548	7,7
Oberspreewald-Lausitz	261 890	- 1,5	251 786	- 1,4	10 104	- 3,4
Oder-Spree	539 075	6,9	524 692	8,0	14 383	- 23,0
dar.: Eisenhüttenstadt	18 571	- 35,2	16 952	- 34,6	1 619	- 40,7
Ostprignitz-Ruppin	437 279	- 1,9	429 561	- 1,2	7 718	- 29,4
Potsdam-Mittelmark	637 020	- 8,6	582 079	- 10,2	54 941	12,6
Prignitz	148 386	- 3,0	144 819	- 4,1	3 567	84,5
Spree-Neiße	283 915	- 3,0	278 026	- 3,2	5 889	6,4
Teltow-Fläming	290 916	- 10,9	235 355	- 10,2	55 561	- 14,0
Uckermark	449 877	- 2,2	440 997	- 2,1	8 880	- 9,2
dar.: Schwedt	33 664	20,2	30 476	20,4	3 188	17,9
Land Brandenburg	5 562 185	- 5,1	5 239 989	- 5,1	322 196	- 5,0
Reisegebiet						
Prignitz	199 633	- 2,1	192 796	- 4,0	6 837	115,5
Ruppiner Land	624 857	- 3,5	598 861	- 3,1	25 996	- 12,4
Uckermark	449 877	- 2,2	440 997	- 2,1	8 880	- 9,2
Barnimer Land	470 405	- 2,2	454 225	- 0,7	16 180	- 31,2
Märkisch-Oderland	439 360	0,2	409 898	- 0,1	29 462	4,1
Oder-Spree-Seengebiet	589 574	6,7	568 438	8,2	21 136	- 21,1
Dahme-Seengebiet	367 373	- 6,6	344 076	- 5,3	23 297	- 21,8
Spreewald	643 574	- 2,9	624 712	- 2,7	18 862	- 8,3
Niederlausitz	229 310	- 4,5	219 044	- 4,7	10 266	0,7
Elbe-Elster-Land	115 276	- 6,5	112 901	- 5,9	2 375	- 30,5
Fläming	645 629	- 10,1	561 897	- 10,3	83 732	- 8,5
Havelland	443 536	- 9,4	405 715	- 11,0	37 821	12,4
Potsdam	343 781	- 23,4	306 429	- 27,1	37 352	29,5

\*) Mai bis Oktober 2002

# 17. Durchschnittliche Aufenthaltsdauer der Gäste in Beherbergungsstätten im Berichtsmonat und seit Jahresbeginn nach Verwaltungsbezirken und Reisegebieten

Verwaltungsbezirk Reisegebiet	Durchschnittliche Aufenthaltsdauer der Gäste insgesamt <sup>1)</sup>		davon Gäste aus			
	Oktober 2002	seit Jahres- beginn	der BRD		dem Ausland	
			Oktober 2002	seit Jahres- beginn	Oktober 2002	seit Jahres- beginn
Verwaltungsbezirk						
Kreisfreie Städte						
Brandenburg an der Havel	2,4	2,4	2,4	2,4	1,7	2,1
Cottbus	1,9	2,0	1,8	2,0	2,1	2,1
Frankfurt (Oder)	1,9	1,8	1,8	1,8	2,7	1,9
Potsdam	2,3	2,2	2,3	2,2	2,3	2,6
Landkreise						
Barnim	4,1	4,2	4,1	4,2	4,2	3,7
dar.: Eberswalde	2,1	2,4	2,0	2,4	5,6	2,7
Dahme-Spreewald	2,7	2,7	2,7	2,8	1,9	2,0
Elbe-Elster	3,9	3,8	3,9	3,8	3,8	3,0
Havelland	2,5	2,5	2,5	2,5	2,9	2,5
Märkisch-Oderland	3,8	3,7	4,0	3,9	2,0	2,2
Oberhavel	2,2	2,2	2,2	2,2	2,1	1,8
Oberspreewald-Lausitz	2,3	2,6	2,3	2,6	2,1	2,2
Oder-Spree	3,3	3,3	3,3	3,3	2,8	3,2
dar.: Eisenhüttenstadt	2,8	2,8	2,9	2,8	2,1	2,7
Ostprignitz-Ruppin	3,2	3,3	3,2	3,3	2,1	1,9
Potsdam-Mittelmark	3,0	3,2	3,0	3,2	3,2	3,5
Prignitz	3,6	3,5	3,7	3,6	1,4	2,2
Spree-Neiße	2,8	2,8	2,8	2,9	2,3	2,4
Teltow-Fläming	2,1	2,1	2,2	2,1	1,8	1,9
Uckermark	3,2	3,3	3,3	3,3	2,8	2,4
dar.: Schwedt	2,7	2,2	2,6	2,1	3,6	3,1
Land Brandenburg	2,9	2,9	2,9	3,0	2,3	2,3
Reisegebiet						
Prignitz	3,3	3,2	3,4	3,3	2,0	2,2
Ruppiner Land	2,7	2,8	2,7	2,8	2,1	1,8
Uckermark	3,2	3,3	3,3	3,3	2,8	2,4
Barnimer Land	4,1	4,2	4,1	4,2	4,2	3,7
Märkisch-Oderland	3,8	3,7	4,0	3,9	2,0	2,2
Oder-Spree-Seengebiet	3,0	3,1	3,0	3,1	2,7	2,6
Dahme-Seengebiet	2,4	2,5	2,4	2,5	1,9	2,0
Spreewald	2,6	2,7	2,6	2,7	2,0	2,2
Niederlausitz	2,3	2,6	2,3	2,7	2,2	2,3
Elbe-Elster-Land	3,9	3,8	3,9	3,8	3,8	3,0
Fläming	2,4	2,5	2,5	2,6	1,9	2,0
Havelland	3,0	2,9	2,9	2,9	4,4	4,4
Potsdam	2,3	2,2	2,3	2,2	2,3	2,6

1) Rechnerischer Wert (Übernachtungen/Ankünfte)



# **18. Ankünfte, Übernachtungen und durchschnittliche Aufenthaltsdauer der Gäste in Beherbergungsstätten im Oktober 2002 nach Betriebsarten und zusammengefassten Gästegruppen**

<u>Betriebsart</u> Ständiger Wohnsitz der Gäste	Ankünfte		Übernachtungen		Durchschnittliche Aufenthaltsdauer insgesamt <sup>1)</sup>
	Ist	Veränderung z. Vorjahresmon.	Ist	Veränderung z. Vorjahresmon.	
	Anzahl	Prozent	Anzahl	Prozent	Tage
Hotels	146 461	- 10,7	315 821	- 9,8	2,2
Bundesrepublik Deutschland	135 066	- 10,1	292 256	- 8,6	2,2
Ausland	11 395	- 16,9	23 565	- 22,7	2,1
Gasthöfe	12 083	- 6,9	27 206	- 3,6	2,3
Bundesrepublik Deutschland	11 859	- 6,3	26 454	- 2,5	2,2
Ausland	224	- 29,3	752	- 31,3	3,4
Pensionen	14 751	- 5,4	37 396	3,7	2,5
Bundesrepublik Deutschland	14 263	- 5,4	35 697	3,9	2,5
Ausland	488	- 6,5	1 699	- 0,1	3,5
Hotels garnis	25 802	11,3	53 738	1,2	2,1
Bundesrepublik Deutschland	21 552	7,6	44 307	- 1,9	2,1
Ausland	4 250	34,4	9 431	18,5	2,2
Zusammen Hotellerie	199 097	- 7,7	434 161	- 7,2	2,2
Bundesrepublik Deutschland	182 740	- 7,7	398 714	- 6,5	2,2
Ausland	16 357	- 7,6	35 447	- 14,0	2,2
Erholungs-, Ferien- und Schulungsheime	27 352	7,0	90 181	15,5	3,3
Bundesrepublik Deutschland	27 000	7,4	88 113	15,4	3,3
Ausland	352	- 19,6	2 068	21,7	5,9
Ferienhäuser und -wohnungen	9 371	10,1	40 557	16,1	4,3
Bundesrepublik Deutschland	9 229	9,9	40 001	15,6	4,3
Ausland	142	24,6	556	61,6	3,9
Hütten, Jugendherbergen u. ä.	16 191	- 2,6	42 735	- 7,6	2,6
Bundesrepublik Deutschland	15 846	- 2,1	41 928	- 6,4	2,6
Ausland	345	- 21,4	807	- 44,5	2,3
Zusammen Sonst. Beherberg.	52 914	4,4	173 473	8,9	3,3
Bundesrepublik Deutschland	52 075	4,8	170 042	9,2	3,3
Ausland	839	- 15,3	3 431	- 1,9	4,1
Vorsorge- und Reha-Kliniken	6 057	3,7	132 705	2,0	21,9
Bundesrepublik Deutschland	6 031	4,0	132 040	2,2	21,9
Ausland	26	- 39,5	665	- 25,9	25,6
Betriebe insgesamt	258 068	- 5,2	740 339	- 2,2	2,9
Bundesrepublik Deutschland	240 846	- 5,0	700 796	- 1,5	2,9
Ausland	17 222	- 8,1	39 543	- 13,4	2,3

1) Rechnerischer Wert (Übernachtungen/Ankünfte)

**19. Ankünfte, Übernachtungen und durchschnittliche Aufenthaltsdauer der Gäste in Beherbergungsstätten von Januar bis Oktober 2002 nach Betriebsarten und zusammengefassten Gästegruppen**

Betriebsart Ständiger Wohnsitz der Gäste	Ankünfte		Übernachtungen		Durchschnitt- liche Aufent- haltsdauer insgesamt <sup>1)</sup>
	Ist	Veränderung z. Vorjahreszeitr.	Ist	Veränderung z. Vorjahreszeitr.	
	Anzahl	Prozent	Anzahl	Prozent	
Hotels	1 428 929	- 11,9	3 043 256	- 11,4	2,1
Bundesrepublik Deutschland	1 296 629	- 12,2	2 769 420	- 11,5	2,1
Ausland	132 300	- 9,1	273 836	- 9,4	2,1
Gasthöfe	130 033	0,9	285 845	- 2,5	2,2
Bundesrepublik Deutschland	126 360	0,9	276 516	- 2,3	2,2
Ausland	3 673	0,2	9 329	- 6,8	2,5
Pensionen	148 582	- 3,7	381 101	- 1,0	2,6
Bundesrepublik Deutschland	142 530	- 4,5	362 640	- 1,7	2,5
Ausland	6 052	17,2	18 461	15,3	3,1
Hotels garnis	224 474	1,8	498 281	- 1,0	2,2
Bundesrepublik Deutschland	188 644	- 0,4	412 246	- 2,5	2,2
Ausland	35 830	15,6	86 035	7,2	2,4
Zusammen Hotellerie	1 932 018	- 9,1	4 208 483	- 8,8	2,2
Bundesrepublik Deutschland	1 754 163	- 9,6	3 820 822	- 9,2	2,2
Ausland	177 855	- 4,1	387 661	- 5,1	2,2
Erholungs-, Ferien- und Schulungsheime	294 251	11,7	958 049	13,4	3,3
Bundesrepublik Deutschland	290 391	11,9	937 399	13,6	3,2
Ausland	3 860	0,2	20 650	8,3	5,3
Ferienhäuser und -wohnungen	111 036	7,8	515 459	0,8	4,6
Bundesrepublik Deutschland	109 860	7,9	510 331	0,8	4,6
Ausland	1 176	- 2,5	5 128	- 7,4	4,4
Hütten, Jugendherbergen u. ä.	205 171	- 0,1	628 596	- 2,0	3,1
Bundesrepublik Deutschland	200 414	0,2	612 796	- 1,0	3,1
Ausland	4 757	- 13,2	15 800	- 29,6	3,3
Zusammen Sonst. Beherberg.	610 458	6,7	2 102 104	5,2	3,4
Bundesrepublik Deutschland	600 665	7,0	2 060 526	5,6	3,4
Ausland	9 793	- 7,1	41 578	- 11,6	4,2
Vorsorge- und Reha-Kliniken	55 836	2,1	1 261 839	1,6	22,6
Bundesrepublik Deutschland	55 557	2,0	1 256 350	1,6	22,6
Ausland	279	38,1	5 489	4,1	19,7
Betriebe insgesamt	2 598 312	- 5,6	7 572 426	- 3,6	2,9
Bundesrepublik Deutschland	2 410 385	- 5,7	7 137 698	- 3,5	3,0
Ausland	187 927	- 4,2	434 728	- 5,7	2,3

1) Rechnerischer Wert (Übernachtungen/Ankünfte)

**20. Ankünfte, Übernachtungen und durchschnittliche Aufenthaltsdauer der Gäste in Beherbergungsstätten im Sommerhalbjahr 2002 \*) nach Betriebsarten und zusammengefassten Gästegruppen**

Betriebsart Ständiger Wohnsitz der Gäste	Ankünfte		Übernachtungen		Durchschnitt- liche Aufent- haltsdauer insgesamt <sup>1)</sup>
	Ist	Veränderung z. Vorjahreszeitr.	Ist	Veränderung z. Vorjahreszeitr.	
	Anzahl	Prozent	Anzahl	Prozent	Tage
Hotels	1 021 297	- 14,4	2 237 151	- 13,6	2,2
Bundesrepublik Deutschland	925 848	- 14,8	2 038 808	- 13,9	2,2
Ausland	95 449	- 10,9	198 343	- 10,7	2,1
Gasthöfe	98 659	1,3	221 076	- 0,1	2,2
Bundesrepublik Deutschland	95 952	1,3	214 280	- 0,1	2,2
Ausland	2 707	0,3	6 796	1,3	2,5
Pensionen	110 374	- 4,7	289 102	2,0	2,6
Bundesrepublik Deutschland	106 224	- 5,0	276 587	1,4	2,6
Ausland	4 150	3,8	12 515	16,9	3,0
Hotels garnis	154 714	- 1,5	350 101	- 3,8	2,3
Bundesrepublik Deutschland	128 667	- 4,7	282 931	- 7,1	2,2
Ausland	26 047	17,7	67 170	13,7	2,6
Zusammen Hotellerie	1 385 044	- 11,4	3 097 430	- 10,4	2,2
Bundesrepublik Deutschland	1 256 691	- 12,0	2 812 606	- 11,0	2,2
Ausland	128 353	- 5,6	284 824	- 4,6	2,2
Erholungs-, Ferien- und Schulungsheime	211 139	6,7	704 123	9,8	3,3
Bundesrepublik Deutschland	208 092	6,9	687 280	10,0	3,3
Ausland	3 047	- 6,6	16 843	1,8	5,5
Ferienhäuser und -wohnungen	95 324	9,0	461 520	1,9	4,8
Bundesrepublik Deutschland	94 378	8,9	456 998	1,8	4,8
Ausland	946	14,3	4 522	10,4	4,8
Hütten, Jugendherbergen u. ä.	163 784	- 1,3	514 802	- 3,5	3,1
Bundesrepublik Deutschland	160 256	- 1,1	502 170	- 2,7	3,1
Ausland	3 528	- 7,9	12 632	- 26,8	3,6
Zusammen Sonst. Beherberg.	470 247	4,2	1 680 445	3,2	3,6
Bundesrepublik Deutschland	462 726	4,4	1 646 448	3,6	3,6
Ausland	7 521	- 5,0	33 997	- 10,3	4,5
Vorsorge- und Reha-Kliniken	34 498	1,6	784 310	1,5	22,7
Bundesrepublik Deutschland	34 331	1,5	780 935	1,4	22,7
Ausland	167	53,2	3 375	19,4	20,2
Betriebe insgesamt	1 889 789	- 7,8	5 562 185	- 5,1	2,9
Bundesrepublik Deutschland	1 753 748	- 7,9	5 239 989	- 5,1	3,0
Ausland	136 041	- 5,6	322 196	- 5,0	2,4

\*) Mai bis Oktober 2002

1) Rechnerischer Wert (Übernachtungen/Ankünfte)

## 21. Ankünfte, Übernachtungen und durchschnittliche Aufenthaltsdauer der Gäste in Beherbergungsstätten im Oktober 2002 nach Herkunftsländern

Herkunftsland (ständiger Wohnsitz)	Ankünfte		Übernachtungen			Durchschnitt- liche Aufent- haltsdauer <sup>2)</sup>
	Ist	Veränderung z. Vorjahresmon.	Ist	Veränderung z. Vorjahresmon.	Anteil <sup>1)</sup>	
	Anzahl	Prozent	Anzahl	Prozent		
Insgesamt	258 068	- 5,2	740 339	- 2,2	100	2,9
BRD	240 846	- 5,0	700 796	- 1,5	94,7	2,9
Ausland	17 222	- 8,1	39 543	- 13,4	5,3	2,3
Europa	13 989	- 6,1	32 664	- 10,7	82,6	2,3
Baltische Staaten	926	69,6	1 157	- 3,8	2,9	1,2
Belgien	310	- 18,0	605	- 20,4	1,5	2,0
Dänemark	1 295	24,0	2 715	21,6	6,9	2,1
Finnland	173	19,3	257	- 8,9	0,6	1,5
Frankreich	463	- 35,4	951	- 29,1	2,4	2,1
Griechenland	56	- 6,7	159	- 8,6	0,4	2,8
Vereinigtes Königreich	1 305	22,1	3 002	22,2	7,6	2,3
Republik Irland	31	- 3,1	101	- 22,3	0,3	3,3
Island	12	71,4	18	- 33,3	0,0	1,5
Italien	410	- 3,1	1 069	- 7,0	2,7	2,6
Luxemburg	21	- 44,7	40	- 33,3	0,1	1,9
Niederlande	2 671	- 11,5	6 558	- 5,9	16,6	2,5
Norwegen	299	- 67,8	426	- 64,6	1,1	1,4
Österreich	782	- 19,0	2 046	- 34,8	5,2	2,6
Polen	1 565	- 25,4	4 901	- 33,0	12,4	3,1
Portugal	33	- 41,1	78	4,0	0,2	2,4
Russland	751	10,8	1 834	8,1	4,6	2,4
Schweden	667	- 5,3	1 067	- 3,6	2,7	1,6
Schweiz	426	- 22,4	1 008	- 17,3	2,5	2,4
Spanien	204	- 23,9	489	- 38,3	1,2	2,4
Tschechische Republik	450	18,9	1 485	31,5	3,8	2,8
Türkei	59	9,3	490	353,7	1,2	8,3
Ungarn	71	- 46,6	113	- 69,0	0,3	1,6
sonstige europäische Länder	919	71,1	2 095	26,1	5,3	2,3

1) Bei Übernachtungen von Gästen aus der Bundesrepublik Deutschland und dem Ausland insgesamt: Anteil an allen Übernachtungen; sonst: Anteil an den Übernachtungen des Auslands insgesamt

2) Rechnerischer Wert (Übernachtungen/Ankünfte)

**Noch: 21. Ankünfte, Übernachtungen und durchschnittliche Aufenthaltsdauer der Gäste in Beherbergungsstätten im Oktober 2002 nach Herkunftsländern**

Herkunftsland (ständiger Wohnsitz)	Ankünfte		Übernachtungen			Durchschnitt- liche Aufent- haltsdauer <sup>2)</sup>
	Ist	Veränderung z. Vorjahresmon.	Ist	Veränderung z. Vorjahresmon.	Anteil <sup>1)</sup>	
	Anzahl	Prozent	Anzahl	Prozent		
Afrika	33	- 36,5	81	- 29,6	0,2	2,5
Republik Südafrika	3	- 90,6	5	- 93,3	0,0	1,7
sonstige afrikanische Länder	30	50,0	76	90,0	0,2	2,5
Asien	703	- 37,8	1 630	- 40,0	4,1	2,3
Arabische Golfstaaten	8	- 11,1	17	- 37,0	0,0	2,1
VR China und Hongkong	151	37,3	406	3,0	1,0	2,7
Israel	38	- 63,1	162	- 74,9	0,4	4,3
Japan	265	- 64,4	597	- 54,0	1,5	2,3
Südkorea	10	- 63,0	23	- 64,1	0,1	2,3
Taiwan	6	- 45,5	18	5,9	0,0	3,0
sonstige asiatische Länder	225	78,6	407	50,2	1,0	1,8
Amerika gesamt	807	- 2,5	2 093	5,9	5,3	2,6
Kanada	97	- 56,9	268	- 37,2	0,7	2,8
USA	628	19,2	1 611	14,8	4,1	2,6
Mittelamerika und Karibik	17	6,3	35	25,0	0,1	2,1
Brasilien	15	- 11,8	39	- 4,9	0,1	2,6
sonstige südamerik. Länder	50	16,3	140	79,5	0,4	2,8
Australien-Neuseeland- Ozeanien	90	38,5	175	40,0	0,4	1,9
Ohne Angaben	1 600	- 9,2	2 900	- 29,4	7,3	1,8

1) Bei Übernachtungen von Gästen aus der Bundesrepublik Deutschland und dem Ausland insgesamt: Anteil an allen Übernachtungen; sonst: Anteil an den Übernachtungen des Auslands insgesamt

2) Rechnerischer Wert (Übernachtungen/Ankünfte)

## 22. Ankünfte, Übernachtungen und durchschnittliche Aufenthaltsdauer der Gäste in Beherbergungsstätten von Januar bis Oktober 2002 nach Herkunftsländern

Herkunftsland (ständiger Wohnsitz)	Ankünfte		Übernachtungen			Durchschnitt- liche Aufent- haltsdauer <sup>2)</sup>
	Ist	Veränderung z. Vorjahreszeitr.	Ist	Veränderung z. Vorjahreszeitr.	Anteil <sup>1)</sup>	
	Anzahl	Prozent	Anzahl	Prozent		
Insgesamt	2 598 312	- 5,6	7 572 426	- 3,6	100	2,9
BRD	2 410 385	- 5,7	7 137 698	- 3,5	94,3	3,0
Ausland	187 927	- 4,2	434 728	- 5,7	5,7	2,3
Europa	153 126	0,1	354 676	- 2,6	81,6	2,3
Baltische Staaten	6 244	6,9	11 867	12,4	2,7	1,9
Belgien	4 175	8,9	8 560	15,7	2,0	2,1
Dänemark	10 336	2,5	22 381	15,9	5,1	2,2
Finnland	2 490	15,8	4 621	- 7,3	1,1	1,9
Frankreich	6 896	- 13,1	15 966	- 6,6	3,7	2,3
Griechenland	547	31,8	1 599	41,1	0,4	2,9
Vereinigtes Königreich	13 691	42,3	31 494	48,3	7,2	2,3
Republik Irland	314	- 13,3	958	- 19,2	0,2	3,1
Island	84	- 12,5	203	- 10,6	0,0	2,4
Italien	5 982	5,7	16 564	- 6,2	3,8	2,8
Luxemburg	530	- 10,5	1 121	- 18,0	0,3	2,1
Niederlande	27 937	- 16,3	61 316	- 18,8	14,1	2,2
Norwegen	4 142	- 52,6	6 051	- 47,6	1,4	1,5
Österreich	9 705	17,3	21 887	- 0,5	5,0	2,3
Polen	16 932	- 10,0	49 285	- 22,7	11,3	2,9
Portugal	519	- 40,6	1 127	- 55,0	0,3	2,2
Russland	8 743	27,0	21 514	31,2	4,9	2,5
Schweden	11 641	8,3	16 702	- 2,7	3,8	1,4
Schweiz	5 674	- 8,6	12 744	- 5,5	2,9	2,2
Spanien	2 855	21,7	6 802	10,0	1,6	2,4
Tschechische Republik	4 160	- 7,1	14 535	6,4	3,3	3,5
Türkei	636	1,9	4 204	- 10,9	1,0	6,6
Ungarn	1 319	- 4,2	2 610	- 29,7	0,6	2,0
sonstige europäische Länder	7 574	111,6	20 565	82,8	4,7	2,7

1) Bei Übernachtungen von Gästen aus der Bundesrepublik Deutschland und dem Ausland insgesamt: Anteil an allen Übernachtungen; sonst: Anteil an den Übernachtungen des Auslands insgesamt

2) Rechnerischer Wert (Übernachtungen/Ankünfte)

**Noch: 22. Ankünfte, Übernachtungen und durchschnittliche Aufenthaltsdauer der Gäste in Beherbergungsstätten von Januar bis Oktober 2002 nach Herkunftsländern**

Herkunftsland (ständiger Wohnsitz)	Ankünfte		Übernachtungen			Durchschnitt- liche Aufent- haltsdauer <sup>2)</sup>
	Ist	Veränderung z. Vorjahreszeitr.	Ist	Veränderung z. Vorjahreszeitr.	Anteil <sup>1)</sup>	
	Anzahl	Prozent	Anzahl	Prozent		
Afrika	573	- 13,8	1 377	- 34,0	0,3	2,4
Republik Südafrika	95	- 58,1	312	- 64,0	0,1	3,3
sonstige afrikanische Länder	478	9,1	1 065	- 12,7	0,2	2,2
Asien	9 598	- 19,8	21 308	- 8,5	4,9	2,2
Arabische Golfstaaten	92	- 44,6	311	- 29,6	0,1	3,4
VR China und Hongkong	2 191	91,4	6 964	170,9	1,6	3,2
Israel	604	- 27,3	1 744	- 24,5	0,4	2,9
Japan	4 717	- 33,3	8 009	- 34,0	1,8	1,7
Südkorea	322	- 49,1	663	- 44,3	0,2	2,1
Taiwan	36	- 78,4	85	- 82,3	0,0	2,4
sonstige asiatische Länder	1 636	- 16,1	3 532	- 14,9	0,8	2,2
Amerika gesamt	8 715	- 9,8	25 820	- 9,8	5,9	3,0
Kanada	1 279	- 27,8	3 432	- 16,7	0,8	2,7
USA	5 949	- 6,8	18 977	- 9,9	4,4	3,2
Mittelamerika und Karibik	184	- 20,3	455	- 14,2	0,1	2,5
Brasilien	350	13,3	1 189	3,7	0,3	3,4
sonstige südamerik. Länder	953	- 1,1	1 767	- 1,0	0,4	1,9
Australien-Neuseeland- Ozeanien	1 030	68,9	2 077	43,0	0,5	2,0
Ohne Angaben	14 885	- 26,7	29 470	- 28,8	6,8	2,0

1) Bei Übernachtungen von Gästen aus der Bundesrepublik Deutschland und dem Ausland insgesamt: Anteil an allen Übernachtungen; sonst: Anteil an den Übernachtungen des Auslands insgesamt

2) Rechnerischer Wert (Übernachtungen/Ankünfte)

### 23. Ankünfte, Übernachtungen und durchschnittliche Aufenthaltsdauer der Gäste in Beherbergungsstätten im Sommerhalbjahr 2002 \*) nach Herkunftsländern

Herkunftsland (ständiger Wohnsitz)	Ankünfte		Übernachtungen			Durchschnittliche Aufenthaltsdauer <sup>2)</sup>
	Ist	Veränderung z. Vorjahreszeitr.	Ist	Veränderung z. Vorjahreszeitr.	Anteil <sup>1)</sup>	
	Anzahl	Prozent	Anzahl	Prozent		
Insgesamt	1 889 789	- 7,8	5 562 185	- 5,1	100	2,9
BRD	1 753 748	- 7,9	5 239 989	- 5,1	94,2	3,0
Ausland	136 041	- 5,6	322 196	- 5,0	5,8	2,4
Europa	110 913	- 0,6	264 959	- 0,4	82,2	2,4
Baltische Staaten	4 647	5,0	9 074	14,1	2,8	2,0
Belgien	2 760	- 2,3	5 771	7,7	1,8	2,1
Dänemark	7 965	- 1,0	16 973	11,5	5,3	2,1
Finnland	2 162	29,1	3 804	33,8	1,2	1,8
Frankreich	5 009	- 15,1	10 959	- 12,6	3,4	2,2
Griechenland	410	23,9	1 329	46,5	0,4	3,2
Vereinigtes Königreich	9 638	45,1	22 176	50,8	6,9	2,3
Republik Irland	214	- 7,4	658	- 15,2	0,2	3,1
Island	63	- 8,7	148	- 5,1	0,0	2,3
Italien	4 202	0,2	11 406	- 15,4	3,5	2,7
Luxemburg	398	- 2,0	883	- 4,3	0,3	2,2
Niederlande	19 548	- 19,4	45 232	- 19,7	14,0	2,3
Norwegen	3 318	- 50,7	5 051	- 45,3	1,6	1,5
Österreich	7 897	22,2	16 931	0,5	5,3	2,1
Polen	10 804	- 13,6	37 605	- 24,2	11,7	3,5
Portugal	303	- 49,8	777	- 47,4	0,2	2,6
Russland	5 739	21,5	15 719	42,3	4,9	2,7
Schweden	9 279	9,0	13 188	6,6	4,1	1,4
Schweiz	4 679	- 6,6	10 547	1,9	3,3	2,3
Spanien	2 145	19,5	4 965	7,0	1,5	2,3
Tschechische Republik	2 628	- 1,5	10 058	48,6	3,1	3,8
Türkei	419	- 2,6	2 790	4,0	0,9	6,7
Ungarn	972	29,4	1 836	- 8,9	0,6	1,9
sonstige europäische Länder	5 714	136,2	17 079	119,3	5,3	3,0

\*) Mai bis Oktober 2002

1) Bei Übernachtungen von Gästen aus der BRD und dem Ausland insgesamt: Anteil an allen Übernachtungen; sonst: Anteil an den Übernachtungen des Auslands insgesamt

2) Rechnerischer Wert (Übernachtungen/Ankünfte)



**Noch: 23. Ankünfte, Übernachtungen und durchschnittliche Aufenthaltsdauer der Gäste in Beherbergungsstätten im Sommerhalbjahr 2002 <sup>\*)</sup> nach Herkunftsländern**

Herkunftsland (ständiger Wohnsitz)	Ankünfte		Übernachtungen			Durchschnittliche Aufenthaltsdauer <sup>2)</sup>
	Ist	Veränderung z. Vorjahreszeitr.	Ist	Veränderung z. Vorjahreszeitr.	Anteil <sup>1)</sup>	
	Anzahl	Prozent	Anzahl	Prozent		Tage
Afrika	447	- 4,1	1 016	- 11,8	0,3	2,3
Republik Südafrika	78	- 54,1	228	- 44,8	0,1	2,9
sonstige afrikanische Länder	369	24,7	788	6,6	0,2	2,1
Asien	6 438	- 28,4	14 320	- 18,7	4,4	2,2
Arabische Golfstaaten	67	- 45,1	266	- 16,6	0,1	4,0
VR China und Hongkong	1 487	65,8	4 312	121,8	1,3	2,9
Israel	416	- 44,8	1 274	- 40,5	0,4	3,1
Japan	2 997	- 40,6	5 583	- 35,6	1,7	1,9
Südkorea	238	- 58,6	433	- 58,9	0,1	1,8
Taiwan	34	- 78,7	81	- 82,3	0,0	2,4
sonstige asiatische Länder	1 199	- 16,8	2 371	- 21,7	0,7	2,0
Amerika gesamt	6 580	- 10,6	18 794	- 13,7	5,8	2,9
Kanada	998	- 35,0	2 661	- 24,4	0,8	2,7
USA	4 433	- 7,3	13 515	- 14,0	4,2	3,0
Mittelamerika und Karibik	133	- 19,4	317	- 5,7	0,1	2,4
Brasilien	262	8,3	881	- 7,2	0,3	3,4
sonstige südamerik. Länder	754	18,2	1 420	11,9	0,4	1,9
Australien-Neuseeland-Ozeanien	774	67,9	1 607	43,5	0,5	2,1
Ohne Angaben	10 889	- 28,1	21 500	- 31,9	6,7	2,0

<sup>\*)</sup> Mai bis Oktober 2002

1) Bei Übernachtungen von Gästen aus der BRD und dem Ausland insgesamt: Anteil an allen Übernachtungen; sonst: Anteil an den Übernachtungen des Auslands insgesamt

2) Rechnerischer Wert (Übernachtungen/Ankünfte)

## 24. Beherbergungsstätten, Gästebetten und Kapazitätsauslastung am Ende des Berichtsmonats nach Gemeindegruppen

Gemeindegruppen	Beherbergungsstätten		Betten/Schlafgelegenheiten						
	ins- gesamt	darunter	ins- gesamt	darunter		durchschnittliche Auslastung der angebotenen Betten <sup>1)</sup>			
		geöffnete		angebotene					
	Ist am 31.10.2002			Veränder. z. Vorj.-stichtag		Oktober 2002	seit Jahres- beginn	Sommer- halbjahr <sup>2)</sup>	
	Anzahl				Prozent				
Mineral- und Moorbäder									
Bad Liebenwerda	11	9	518	455	-	12,2	59,5	58,8	59,1
Bad Freienwalde	9	9	511	505		5,9	55,5	57,9	59,1
Bad Saarow-Pieskow	16	15	1 205	1 119	-	6,9	34,0	36,6	44,6
Bad Wilsnack	4	4	400	395	-	1,2	81,3	77,5	79,3
Templin	13	13	1 469	1 291	-	6,5	57,8	49,9	63,2
Zusammen	53	50	4 103	3 765	-	5,4	53,1	51,0	58,3
Orte mit Heilquellenkurbetrieb									
Belzig	8	8	457	457	-		55,2	62,8	66,3
Kneippkurorte									
Buckow	11	11	685	675	-	8,2	59,6	56,7	65,7
Erholungsorte									
Goyatz	3	2	66	42	-	22,2	.	.	.
Lübben/Spreewald	14	14	662	662		1,7	57,3	65,3	72,0
Waldsiedersdorf	2	2	140	140		55,6	.	.	.
Himmelpfort	7	4	212	133	-	0,7	16,0	19,8	26,9
Neuglobsow	6	5	201	177		15,7	31,6	47,7	53,7
Lübbenau/Spreewald	21	19	798	677	-	9,6	26,6	31,3	41,2
Müllrose	7	7	194	178	-	8,2	21,5	25,7	32,0
Wendisch Rietz	7	7	728	717		16,4	31,2	33,0	46,5
Lindow (Mark)	7	6	274	231	-	15,7	37,4	37,5	45,8
Rheinsberg	13	12	661	616		1,7	64,8	60,7	70,5
Burg/Spreewald	30	30	1 668	1 664		5,9	40,8	49,8	55,7
Lychen	21	17	1 077	872		19,6	15,7	25,2	29,5
Zusammen	138	125	6 681	6 109		4,9	37,4	42,8	49,9
Sonstige Gemeinden	1 335	1 273	69 014	64 207		3,5	29,7	31,5	36,5
Land Brandenburg	1 545	1 467	80 940	75 213		3,0	31,9	33,8	39,1

1) Rechnerischer Wert (Übernachtungen/angebotene Bettentage) x 100

2) Mai bis Oktober 2002

## 25. Ankünfte, Übernachtungen und durchschnittliche Aufenthaltsdauer der Gäste in Beherbergungsstätten im Oktober 2002 nach Gemeindegruppen

Gemeindegruppen	Ankünfte		Übernachtungen		Durchschnittliche Aufenthaltsdauer <sup>1)</sup>
	Ist	Veränderung z. Vorjahresmon.	Ist	Veränderung z. Vorjahresmon.	
	Anzahl	Prozent	Anzahl	Prozent	Tage
Mineral- und Moorbäder					
Bad Liebenwerda	533	- 6,2	8 339	- 16,4	15,6
Bad Freienwalde	1 363	1,5	8 694	- 2,3	6,4
Bad Saarow-Pieskow	4 260	- 20,8	11 800	- 22,1	2,8
Bad Wilsnack	1 244	- 8,5	9 951	- 4,8	8,0
Templin	6 652	- 5,0	23 117	- 5,8	3,5
Zusammen	14 052	- 10,2	61 901	- 10,3	4,4
Orte mit Heilquellenkurbetrieb					
Belzig	1 533	29,8	7 808	- 10,1	5,1
Kneippkurorte					
Buckow	1 640	- 13,6	12 479	7,3	7,6
Erholungsorte					
Goyatz	.	.	.	.	.
Lübben/Spreewald	2 216	6,0	11 757	3,7	5,3
Waldsiedersdorf	.	.	.	.	.
Himmelpfort	149	109,2	655	152,9	4,4
Neuglobsow	505	10,7	1 695	36,4	3,4
Lübbenau/Spreewald	2 819	- 3,0	5 578	- 4,5	2,0
Müllrose	687	- 3,6	1 184	- 15,2	1,7
Wendisch Rietz	1 413	24,3	6 834	27,0	4,8
Lindow (Mark)	891	- 0,2	2 638	17,5	3,0
Rheinsberg	2 398	31,4	12 349	31,5	5,1
Burg/Spreewald	6 257	0,5	20 666	- 7,9	3,3
Lychen	1 037	0,7	3 913	6,0	3,8
Zusammen	19 106	7,0	69 325	7,0	3,6
Sonstige Gemeinden	221 737	- 5,9	588 826	- 2,3	2,7
Land Brandenburg	258 068	- 5,2	740 339	- 2,2	2,9

1) Rechnerischer Wert (Übernachtungen/Ankünfte)

## 26. Ankünfte, Übernachtungen und durchschnittliche Aufenthaltsdauer der Gäste in Beherbergungsstätten von Januar bis Oktober 2002 nach Gemeindegruppen

Gemeindegruppen	Ankünfte		Übernachtungen		Durchschnittliche Aufenthaltsdauer <sup>1)</sup>
	Ist	Veränderung z. Vorjahreszeitr.	Ist	Veränderung z. Vorjahreszeitr.	
	Anzahl	Prozent	Anzahl	Prozent	Tage
Mineral- und Moorbäder					
Bad Liebenwerda	6 284	- 5,9	85 216	- 14,3	13,6
Bad Freienwalde	10 705	- 5,8	83 440	0,1	7,8
Bad Saarow-Pieskow	42 164	- 5,7	123 354	- 2,9	2,9
Bad Wilsnack	11 594	9,5	93 483	- 2,0	8,1
Templin	56 788	- 3,0	200 685	- 4,9	3,5
Zusammen	127 535	- 3,3	586 178	- 4,9	4,6
Orte mit Heilquellenkurbetrieb					
Belzig	12 123	- 5,0	85 687	- 2,4	7,1
Kneippkurorte					
Buckow	18 183	- 1,3	116 399	6,1	6,4
Erholungsorte					
Goyatz	.	.	.	.	.
Lübben/Spreewald	23 209	- 9,1	124 053	- 2,0	5,3
Waldsiedersdorf	.	.	.	.	.
Himmelpfort	1 781	35,7	7 679	22,7	4,3
Neuglobsow	6 472	4,2	20 273	- 0,3	3,1
Lübbenau/Spreewald	32 535	- 8,9	67 619	- 5,0	2,1
Müllrose	6 292	2,5	14 193	7,0	2,3
Wendisch Rietz	13 129	30,9	66 973	34,7	5,1
Lindow (Mark)	11 085	100,5	30 238	150,6	2,7
Rheinsberg	20 917	12,2	111 618	17,0	5,3
Burg/Spreewald	66 503	- 2,0	225 967	1,5	3,4
Lychen	13 484	15,9	57 653	9,0	4,3
Zusammen	201 509	3,8	747 844	8,7	3,7
Sonstige Gemeinden	2 238 962	- 6,5	6 036 318	- 5,0	2,7
Land Brandenburg	2 598 312	- 5,6	7 572 426	- 3,6	2,9

1) Rechnerischer Wert (Übernachtungen/Ankünfte)

**27. Ankünfte, Übernachtungen und durchschnittliche Aufenthaltsdauer der Gäste in Beherbergungsstätten im Sommerhalbjahr 2002 \*) nach Gemeindegruppen**

Gemeindegruppen	Ankünfte		Übernachtungen		Durchschnittliche Aufenthaltsdauer <sup>1)</sup>
	Ist	Veränderung z. Vorjahreszeitr.	Ist	Veränderung z. Vorjahreszeitr.	
	Anzahl	Prozent	Anzahl	Prozent	
Mineral- und Moorbäder					
Bad Liebenwerda	4 495	- 1,8	54 765	- 10,1	12,2
Bad Freienwalde	7 662	- 7,1	53 684	1,1	7,0
Bad Saarow-Pieskow	30 187	- 8,6	92 127	- 6,5	3,1
Bad Wilsnack	6 874	3,3	57 619	- 4,1	8,4
Templin	39 417	- 6,9	149 139	- 7,8	3,8
Zusammen	88 635	- 6,6	407 334	- 6,2	4,6
Orte mit Heilquellenkurbetrieb					
Belzig	8 440	- 1,3	55 197	- 0,8	6,5
Kneippkurorte					
Buckow	13 204	- 3,2	81 610	0,8	6,2
Erholungsorte					
Goyatz	.	.	.	.	.
Lübben/Spreewald	18 494	- 8,8	87 691	- 1,7	4,7
Waldsiedersdorf	.	.	.	.	.
Himmelpfort	1 645	42,7	7 361	28,7	4,5
Neuglobsow	5 926	5,4	18 970	0,7	3,2
Lübbenau/Spreewald	27 176	- 10,2	57 549	- 4,7	2,1
Müllrose	4 532	3,3	11 107	15,8	2,5
Wendisch Rietz	11 252	28,6	60 449	35,9	5,4
Lindow (Mark)	8 141	77,0	22 435	119,5	2,8
Rheinsberg	16 614	11,2	81 634	19,4	4,9
Burg/Spreewald	51 072	- 2,7	166 213	- 0,9	3,3
Lychen	12 108	17,8	53 036	10,2	4,4
Zusammen	161 535	2,9	583 489	8,8	3,6
Sonstige Gemeinden	1 617 975	- 8,8	4 434 555	- 6,7	2,7
Land Brandenburg	1 889 789	- 7,8	5 562 185	- 5,1	2,9

\*) Mai bis Oktober 2002

1) Rechnerischer Wert (Übernachtungen/Ankünfte)

## 28. Campingplätze mit Urlaubscamping \*) und Stellplatzkapazität am Ende des Berichtsmonats nach Verwaltungsbezirken und Reisegebieten

Verwaltungsbezirk Reisegebiet	Campingplätze		Stellplätze			
	insgesamt	darunter	insgesamt	darunter		
		geöffnete		angebotene		
	Ist am 31.10.2002					Veränderung zum Vorjahresmonat
	Anzahl					Prozent
Verwaltungsbezirk						
Kreisfreie Städte						
Brandenburg an der Havel	5	4	356	346	-	
Cottbus	-	-	-	-	-	
Frankfurt (Oder)	1	1	622	535	-	
Potsdam	1	1	120	120	-	
Landkreise						
Barnim	11	7	598	488	10,2	
dar.: Eberswalde	-	-	-	-	-	
Dahme-Spreewald	27	21	2 541	2 151	7,5	
Elbe-Elster	7	5	229	167	15,2	
Havelland	7	3	287	160	88,2	
Märkisch-Oderland	8	2	315	58	16,0	
Oberhavel	10	4	388	150	7,1	
Oberspreewald-Lausitz	11	8	809	723	12,6	
Oder-Spree	21	15	1 352	1 072	- 13,9	
dar.: Eisenhüttenstadt	-	-	-	-	-	
Ostprignitz-Ruppin	22	15	996	799	11,4	
Potsdam-Mittelmark	18	11	898	576	- 14,5	
Prignitz	2	1	128	108	-	
Spree-Neiße	6	5	379	339	-	
Teltow-Fläming	4	2	120	40	-	
Uckermark	12	8	750	602	4,7	
dar.: Schwedt	-	-	-	-	-	
Land Brandenburg	173	113	10 888	8 434	2,8	
Reisegebiet						
Prignitz	7	4	299	233	-	
Ruppiner Land	27	16	1 213	824	12,6	
Uckermark	12	8	750	602	4,7	
Barnimer Land	11	7	598	488	10,2	
Märkisch-Oderland	8	2	315	58	16,0	
Oder-Spree-Seengebiet	20	14	1 892	1 525	- 10,2	
Dahme-Seengebiet	12	8	801	536	27,3	
Spreewald	23	19	2 148	1 977	5,9	
Niederlausitz	11	9	862	782	0,8	
Elbe-Elster-Land	7	5	229	167	15,2	
Fläming	10	6	456	306	11,7	
Havelland	24	14	1 205	816	- 6,3	
Potsdam	1	1	120	120	-	

\*) Campingplatzbenutzung für höchstens zwei Monate vereinbart

## 29. Ankünfte, Übernachtungen und durchschnittliche Aufenthaltsdauer der Gäste auf Campingplätzen mit Urlaubscamping<sup>\*)</sup> im Oktober 2002 nach Verwaltungsbezirken und Reisegebieten

Verwaltungsbezirk Reisegebiet	Ankünfte		Übernachtungen		Durchschnitt- liche Aufent- haltsdauer <sup>1)</sup>
	Ist	Veränderung z. Vorjahresmon.	Ist	Veränderung z. Vorjahresmon.	
	Anzahl	Prozent	Anzahl	Prozent	Tage
Verwaltungsbezirk					
Kreisfreie Städte					
Brandenburg an der Havel	117	- 14,0	357	3,8	3,1
Cottbus	-	-	-	-	-
Frankfurt (Oder)	162	0,0	382	0,0	2,4
Potsdam	1 057	4,2	2 473	- 7,8	2,3
Landkreise					
Barnim	209	- 12,6	652	- 12,2	3,1
dar.: Eberswalde	-	-	-	-	-
Dahme-Spreewald	918	- 0,5	3 224	1,2	3,5
Elbe-Elster	34	54,5	86	138,9	2,5
Havelland	39	- 26,4	126	1,6	3,2
Märkisch-Oderland	.	.	.	.	.
Oberhavel	10	66,7	48	152,6	4,8
Oberspreewald-Lausitz	1 989	35,6	6 443	55,3	3,2
Oder-Spree	212	- 38,9	683	5,2	3,2
dar.: Eisenhüttenstadt	-	-	-	-	-
Ostprignitz-Ruppin	193	- 28,8	881	8,5	4,6
Potsdam-Mittelmark	497	11,4	2 082	- 3,5	4,2
Prignitz	27	50,0	58	26,1	2,1
Spree-Neiße	126	- 3,8	355	25,4	2,8
Teltow-Fläming	.	.	.	.	.
Uckermark	159	52,9	423	77,0	2,7
dar.: Schwedt	-	-	-	-	-
Land Brandenburg	5 812	8,5	18 452	16,0	3,2
Reisegebiet					
Prignitz	.	.	.	.	.
Ruppiner Land	197	- 11,3	869	30,1	4,4
Uckermark	159	52,9	423	77,0	2,7
Barnimer Land	209	- 12,6	652	- 12,1	3,1
Märkisch-Oderland	.	.	.	.	.
Oder-Spree-Seengebiet	370	- 27,3	1 041	1,0	2,8
Dahme-Seengebiet	49	6,5	156	44,4	3,2
Spreewald	2 588	26,1	8 392	38,2	3,2
Niederlausitz	400	- 5,2	1 498	4,2	3,7
Elbe-Elster-Land	34	54,5	86	138,9	2,5
Fläming	232	186,4	827	4,7	3,6
Havelland	469	- 17,7	1 893	0,2	4,0
Potsdam	1 057	4,2	2 473	- 7,8	2,3

\*) Campingplatzbenutzung für höchstens zwei Monate vereinbart

1) Rechnerischer Wert (Übernachtungen/Ankünfte)

**30. Ankünfte, Übernachtungen und durchschnittliche Aufenthaltsdauer der Gäste auf Campingplätzen mit Urlaubscamping \*) von Januar bis Oktober 2002 nach Verwaltungsbezirken und Reisegebieten**

Verwaltungsbezirk Reisegebiet	Ankünfte		Übernachtungen		Durchschnitt- liche Aufent- haltsdauer <sup>1)</sup>
	Ist	Veränderung z. Vorjahreszeitr.	Ist	Veränderung z. Vorjahreszeitr.	
	Anzahl	Prozent	Anzahl	Prozent	Tage
Verwaltungsbezirk					
Kreisfreie Städte					
Brandenburg an der Havel	5 984	- 25,4	18 233	- 31,5	3,0
Cottbus	-	-	-	-	-
Frankfurt (Oder)	22 065	12,4	70 004	15,5	3,2
Potsdam	10 296	- 5,8	27 649	- 6,4	2,7
Landkreise					
Barnim	19 139	10,9	47 928	1,7	2,5
dar.: Eberswalde	-	-	-	-	-
Dahme-Spreewald	40 993	- 1,1	120 277	- 4,4	2,9
Elbe-Elster	3 910	12,4	11 863	8,4	3,0
Havelland	2 778	11,4	7 398	8,1	2,7
Märkisch-Oderland	1 217	- 9,8	2 864	- 25,6	2,4
Oberhavel	13 660	13,2	25 421	3,0	1,9
Oberspreewald-Lausitz	33 476	13,3	103 290	14,9	3,1
Oder-Spree	21 524	0,9	57 986	1,4	2,7
dar.: Eisenhüttenstadt	-	-	-	-	-
Ostprignitz-Ruppin	23 948	- 4,7	68 022	- 6,0	2,8
Potsdam-Mittelmark	20 394	- 19,8	64 553	- 16,5	3,2
Prignitz	1 359	- 8,0	3 566	0,5	2,6
Spree-Neiße	5 733	10,1	16 454	4,7	2,9
Teltow-Fläming	4 660	- 6,1	12 753	- 12,7	2,7
Uckermark	13 159	15,3	37 235	12,6	2,8
dar.: Schwedt	-	-	-	-	-
Land Brandenburg	244 295	1,3	695 496	- 0,6	2,8
Reisegebiet					
Prignitz	4 527	- 8,0	14 257	- 5,2	3,1
Ruppiner Land	34 440	2,0	82 752	- 3,3	2,4
Uckermark	13 159	15,3	37 235	12,6	2,8
Barnimer Land	19 139	10,9	47 928	1,7	2,5
Märkisch-Oderland	1 217	- 9,8	2 864	- 25,6	2,4
Oder-Spree-Seengebiet	42 350	6,4	121 495	9,1	2,9
Dahme-Seengebiet	6 736	- 20,0	15 554	- 23,2	2,3
Spreewald	54 478	13,7	165 561	10,2	3,0
Niederlausitz	20 227	- 3,8	65 401	- 2,9	3,2
Elbe-Elster-Land	3 910	12,4	11 863	8,4	3,0
Fläming	11 324	- 7,4	33 811	- 5,4	3,0
Havelland	22 492	- 21,6	69 126	- 22,9	3,1
Potsdam	10 296	- 5,8	27 649	- 6,4	2,7

\*) Campingplatzbenutzung für höchstens zwei Monate vereinbart

1) Rechnerischer Wert (Übernachtungen/Ankünfte)



### 31. Ankünfte, Übernachtungen und durchschnittliche Aufenthaltsdauer der Gäste auf Campingplätzen mit Urlaubscamping <sup>\*)</sup> im Sommerhalbjahr 2002 <sup>\*\*)</sup> nach Verwaltungsbezirken und Reisegebieten

Verwaltungsbezirk Reisegebiet	Ankünfte		Übernachtungen		Durchschnitt- liche Aufent- haltsdauer <sup>1)</sup>
	Ist	Veränderung z. Vorjahreszeitr.	Ist	Veränderung z. Vorjahreszeitr.	
	Anzahl	Prozent	Anzahl	Prozent	Tage
Verwaltungsbezirk					
Kreisfreie Städte					
Brandenburg an der Havel	5 806	- 23,9	17 809	- 30,6	3,1
Cottbus	-	-	-	-	-
Frankfurt (Oder)	21 551	9,8	68 992	13,9	3,2
Potsdam	9 521	- 10,5	25 625	- 10,7	2,7
Landkreise					
Barnim	18 872	13,4	47 193	3,9	2,5
dar.: Eberswalde	-	-	-	-	-
Dahme-Spreewald	39 642	- 1,9	116 391	- 5,0	2,9
Elbe-Elster	3 860	12,9	11 768	8,8	3,0
Havelland	2 672	14,6	6 946	10,3	2,6
Märkisch-Oderland	1 203	- 10,8	2 832	- 26,5	2,4
Oberhavel	13 464	12,5	25 097	2,8	1,9
Oberspreewald-Lausitz	32 224	14,7	99 270	15,2	3,1
Oder-Spree	20 968	1,1	56 615	1,2	2,7
dar.: Eisenhüttenstadt	-	-	-	-	-
Ostprignitz-Ruppin	23 464	- 4,6	66 751	- 5,2	2,8
Potsdam-Mittelmark	19 524	- 19,8	60 014	- 17,2	3,1
Prignitz	1 327	- 8,9	3 509	0,0	2,6
Spree-Neiße	5 706	11,7	16 384	6,2	2,9
Teltow-Fläming	4 611	- 3,9	12 615	- 11,3	2,7
Uckermark	12 947	14,3	36 741	11,8	2,8
dar.: Schwedt	-	-	-	-	-
Land Brandenburg	237 362	1,2	674 552	- 0,7	2,8
Reisegebiet					
Prignitz	4 407	- 8,5	14 036	- 4,3	3,2
Ruppiner Land	33 848	1,9	81 321	- 2,8	2,4
Uckermark	12 947	14,3	36 741	11,8	2,8
Barnimer Land	18 872	13,4	47 193	3,9	2,5
Märkisch-Oderland	1 203	- 10,8	2 832	- 26,5	2,4
Oder-Spree-Seengebiet	41 288	5,3	119 168	8,2	2,9
Dahme-Seengebiet	6 656	- 19,7	15 411	- 22,8	2,3
Spreewald	52 268	14,0	158 422	9,8	3,0
Niederlausitz	19 879	- 3,5	64 651	- 2,4	3,3
Elbe-Elster-Land	3 860	12,9	11 768	8,8	3,0
Fläming	10 929	- 6,0	30 668	- 5,9	2,8
Havelland	21 684	- 21,1	66 716	- 22,5	3,1
Potsdam	9 521	- 10,5	25 625	- 10,7	2,7

<sup>\*)</sup> Campingplatzbenutzung für höchstens zwei Monate vereinbart

<sup>\*\*)</sup> Mai bis Oktober 2002

1) Rechnerischer Wert (Übernachtungen/Ankünfte)

