

# Statistische Berichte

Landesbetrieb für  
Datenverarbeitung  
und Statistik  
Land Brandenburg



G IV 1 – m 09/ 02

## Gäste und Übernachtungen im Fremdenverkehr im Land Brandenburg

September 2002



**Binnenhandel  
Gastgewerbe**

Erarbeitet:  
Landesbetrieb für Datenverarbeitung und Statistik  
Dezernat Handel, Verkehr, Tourismus

Herausgeber:  
Landesbetrieb für Datenverarbeitung und Statistik  
Dezernat Informationsmanagement  
Postfach 60 10 52, 14410 Potsdam

Dortustraße 46, 14467 Potsdam

Telefon: 0331 39 - 575  
Fax: 0331 39 - 418  
Internet: [www.brandenburg.de/lds](http://www.brandenburg.de/lds)  
E-Mail: [Info@lds.brandenburg.de](mailto:Info@lds.brandenburg.de)

Erschienen im November 2002

Preis: 3,00 EUR

© Landesbetrieb für Datenverarbeitung und Statistik, Potsdam, 2002

Für nichtgewerbliche Zwecke sind Vervielfältigung und unentgeltliche Verbreitung, auch auszugsweise, mit Quellenangabe gestattet. Die Verbreitung, auch auszugsweise, über elektronische Systeme/Datenträger bedarf der vorherigen Zustimmung. Alle übrigen Rechte bleiben vorbehalten.

## Inhalt

	Seite
Vorbemerkungen/Erläuterungen .....	5
Tabellenteil	
I. Zusammenfassende Übersichten nach Zeitvergleichen	
1. Ankünfte von Gästen in Beherbergungsstätten nach Monaten bzw. zusammengefassten Zeiträumen .....	7
2. Übernachtungen von Gästen in Beherbergungsstätten nach Monaten bzw. zusammengefassten Zeiträumen .....	8
3. Auslastung der angebotenen Bettenkapazität in Beherbergungsstätten nach Monaten bzw. zusammengefassten Zeiträumen .....	9
4. Ankünfte von Gästen auf Campingplätzen mit Urlaubscamping nach Monaten bzw. zusammengefassten Zeiträumen .....	10
5. Übernachtungen von Gästen auf Campingplätzen mit Urlaubscamping nach Monaten bzw. zusammengefassten Zeiträumen .....	11
II. Weitere Ergebnistabellen	
6. Beherbergungsarten am Ende des Berichtsmonats nach Verwaltungsbezirken und Reisegebieten .....	12
7. Anteil der in den einzelnen Beherbergungsarten angebotenen Bettenkapazität an den angebotenen Betten/Schlafgelegenheiten aller Beherbergungsstätten im Land Brandenburg am Ende des Berichtsmonats .....	13
8. Bestand der in den Beherbergungsstätten des Landes Brandenburg angebotenen Bettenkapazität am Ende des Berichtsmonats nach Reisegebieten ....	13
9. Beherbergungsstätten, Gästebetten und Kapazitätsauslastung am Ende des Berichtsmonats nach Verwaltungsbezirken und Reisegebieten .....	14
10. Beherbergungsarten am Ende des Berichtsmonats nach Größenklassen und Kapazitätsauslastung .....	15
11. Ankünfte der Gäste in Beherbergungsstätten im Berichtsmonat nach Verwaltungsbezirken und Reisegebieten sowie nach zusammengefassten Gästegruppen .....	18
12. Ankünfte der Gäste in Beherbergungsstätten seit Jahresbeginn nach Verwaltungsbezirken und Reisegebieten sowie nach zusammengefassten Gästegruppen .....	19
13. Übernachtungen der Gäste in Beherbergungsstätten im Berichtsmonat nach Verwaltungsbezirken und Reisegebieten sowie nach zusammengefassten Gästegruppen .....	20

14. Übernachtungen der Gäste in Beherbergungsstätten seit Jahresbeginn nach Verwaltungsbezirken und Reisegebieten sowie nach zusammengefassten Gästegruppen .....	21
15. Durchschnittliche Aufenthaltsdauer der Gäste in Beherbergungsstätten im Berichtsmonat und seit Jahresbeginn nach Verwaltungsbezirken und Reisegebieten .....	22
16. Ankünfte, Übernachtungen und durchschnittliche Aufenthaltsdauer der Gäste in Beherbergungsstätten im Berichtsmonat nach Betriebsarten und zusammengefassten Gästegruppen .....	23
17. Ankünfte, Übernachtungen und durchschnittliche Aufenthaltsdauer der Gäste in Beherbergungsstätten seit Jahresbeginn nach Betriebsarten und zusammengefassten Gästegruppen .....	24
18. Ankünfte, Übernachtungen und durchschnittliche Aufenthaltsdauer der Gäste in Beherbergungsstätten im Berichtsmonat nach Herkunftsländern .....	25
19. Ankünfte, Übernachtungen und durchschnittliche Aufenthaltsdauer der Gäste in Beherbergungsstätten seit Jahresbeginn nach Herkunftsländern .....	27
20. Beherbergungsstätten, Gästebetten und Kapazitätsauslastung am Ende des Berichtsmonats nach Gemeindegruppen .....	29
21. Ankünfte, Übernachtungen und durchschnittliche Aufenthaltsdauer der Gäste in Beherbergungsstätten im Berichtsmonat nach Gemeindegruppen .....	30
22. Ankünfte, Übernachtungen und durchschnittliche Aufenthaltsdauer der Gäste in Beherbergungsstätten seit Jahresbeginn nach Gemeindegruppen .....	31
23. Campingplätze mit Urlaubscamping und Stellplatzkapazität am Ende des Berichtsmonats nach Verwaltungsbezirken und Reisegebieten .....	32
24. Ankünfte, Übernachtungen und durchschnittliche Aufenthaltsdauer der Gäste auf Campingplätzen mit Urlaubscamping im Berichtsmonat nach Verwaltungsbezirken und Reisegebieten .....	33
25. Ankünfte, Übernachtungen und durchschnittliche Aufenthaltsdauer der Gäste auf Campingplätzen mit Urlaubscamping seit Jahresbeginn nach Verwaltungsbezirken und Reisegebieten .....	34

## Vorbemerkungen

### Rechtsgrundlage und Erhebungsumfang

Rechtsgrundlage der Fremdenverkehrsstatistik ist das Gesetz über die Statistik der Beherbergung im Reiseverkehr (Beherbergungsstatistikgesetz - BeherbStatG) vom 14.07.1980 (BGBl. I S. 953).

Danach sind in allen Gemeinden des Landes Beherbergungsstätten mit mehr als acht Gästebetten in die Erhebung einzubeziehen.

In 506 der insgesamt 1 092 Gemeinden (Stand 31.12.2001; einschließlich der vier kreisfreien Städte) des Landes waren Beherbergungsstätten mit dieser Bettenanzahl vorhanden. Geöffnete und damit für den Fremdenverkehr wirksame Einrichtungen befanden sich in 498 Gemeinden.

### Abgrenzung des Erhebungsumfangs

Nach Wortlaut und Zielsetzung des Beherbergungsstatistikgesetzes kommt es für die Berichtskreiszugehörigkeit der Beherbergungsstätten weder auf die Gewinnerzielungsabsicht des Betriebes noch auf den Aufenthaltswitz der Gäste an. Ebenso wenig ist maßgebend, ob die Gästebewerbergung betrieblicher Haupt- oder nur Nebenzweck ist. Entscheidend ist lediglich, dass auf Dauer mindestens neun Unterbringungsmöglichkeiten angeboten werden, die für die Beherbergung von Reisenden, d. h. Personen bestimmt sind, die sich vorübergehend an einem anderen Ort als ihrem gewöhnlichen Wohnsitz aufhalten. Die Abgrenzung der statistischen Einheiten richtet sich im Wesentlichen nach der Systematik der Wirtschaftszweige.

Danach werden, unabhängig vom wirtschaftlichen Schwerpunkt des Unternehmens oder des Betriebes, alle fachlichen Betriebsteile erfasst, die - für sich genommen - dem Bereich des Beherbergungsgewerbes zuzuordnen wären.

Der gesetzlich vorgeschriebene Erfassungsbereich der Beherbergungsstatistik ist aber mit dem gewerblichen Sektor nicht deckungsgleich.

Er unterschreitet ihn durch Ausklammerung der ebenfalls dem Beherbergungsgewerbe zuzurechnenden „Privatquartiere“; er geht über ihn hinaus durch die Einbeziehung von Unterkunftsstätten, die wirtschaftssystematisch und funktionell anderen Dienstleistungsbereichen (z. B. Vorsorge- und Reha-Kliniken) zugerechnet werden.

Bezüglich der **Campingplätze** legt die Zielsetzung der Beherbergungsstatistik - trotz des Fehlens einer inhaltlichen Begrenzung des Begriffs „Reiseverkehr“ in der Rechtsgrundlage - eine Einengung auf den Bereich des Urlaubscampings nahe.

Der hiergegen abzugrenzende Dauercampingbereich ist grundsätzlich dem Naherholungsverkehr und nicht dem Reiseverkehr zuzurechnen. Campingplätze mit (in der Regel) bis zu drei Stellplätzen werden nicht erfasst, da sie nach den Campingplatzverordnungen der Bundesländer keiner Genehmigungspflicht unterliegen.

## Erläuterung wichtiger Begriffe

### Ankünfte

Anzahl der Meldungen von Gästen in einer Beherbergungsstätte innerhalb des Berichtsmonats, die zum vorübergehenden Aufenthalt ein Gästebett belegten.

### Übernachtungen

Anzahl der Übernachtungen von Gästen, die im Berichtszeitraum ankamen oder aus dem vorherigen Berichtszeitraum noch anwesend waren.

### Beherbergung

Unterbringung von Personen, die sich vorübergehend an einem anderen Ort als ihrem gewöhnlichen Wohnsitz aufhalten.

Ein Aufenthalt gilt - in Anlehnung an die melderechtlichen Vorschriften - dann als „vorübergehend“, wenn er die Dauer von zwei Monaten im Allgemeinen nicht überschreitet. Der vorübergehende Ortswechsel kann durch Urlaub und Freizeit, aber auch durch Wahrnehmung privater und geschäftlicher Kontakte, den Besuch von Tagungen und Fortbildungsveranstaltungen, Maßnahmen zur Wiederherstellung der Gesundheit oder sonstige Gründe veranlasst sein.

### **Beherbergungsstätten**

Betriebe, die nach Einrichtung und Zweckbestimmung dazu dienen, mehr als acht Gäste gleichzeitig zu beherbergen. Hierzu zählen auch Unterkunftsstätten, die die Gästebeherbergung nur als Nebenzweck betreiben.

### **Campingplatz**

Abgegrenztes Gelände, das jedermann zum vorübergehenden Aufstellen von mitgebrachten Wohnwagen oder Zelten zugänglich ist.

### **Erholungs-, Ferien- und Schulungsheime**

Beherbergungsstätten für Angehörige bestimmter Personengruppen, in denen Speisen und Getränke nur an Hausgäste abgegeben werden.

### **Ferienhaus**

Jedermann zugängliche, in Wohneinheiten gegliederte Beherbergungsstätte ohne Abgabe von Speisen und Getränken, aber mit Kochgelegenheit in den Wohneinheiten.

### **Herkunftsland**

Für die Erfassung ist grundsätzlich der ständige Wohnsitz oder gewöhnliche Aufenthalt der Gäste maßgebend, nicht dagegen deren Staatsangehörigkeit (Nationalität).

### **Hotel**

Jedermann zugängliche Beherbergungs- und Bewirtschaftungsstätte mit herkömmlichem Dienstleistungsangebot in der Mehrzahl ihrer Beherbergungseinheiten und mit wenigstens einem Vollrestaurant - auch für Passanten - sowie in der Regel mit weiteren Einrichtungen oder Räumen für unterschiedliche Zwecke (Konferenzen, Seminare, Sport, Freizeit, Erholung).

### **Hotel garni**

Jedermann zugängliche Beherbergungsstätte, in der an Hausgäste höchstens Frühstück abgegeben wird.

### **Hütten/Jugendherbergen**

Beherbergungsstätten mit in der Regel einfacher Ausstattung vorzugsweise für Jugendliche sowie für Angehörige der sie tragenden Organisation, in der Speisen und Getränke nur an Hausgäste abgegeben werden.

### **Pension**

Jedermann zugängliche Beherbergungsstätte, in der Speisen und Getränke nur an Hausgäste abgegeben werden.

### **Vorsorge- und Reha-Kliniken**

Beherbergungsstätten unter ärztlicher Leitung ausschließlich oder überwiegend für Kurgäste. Als Kurgäste gelten Personen, die sich am Ort aufgrund ärztlicher Verordnung vorübergehend aufhalten mit dem Ziel der Erhaltung oder Wiederherstellung ihrer Gesundheit oder ihrer Berufs- oder Arbeitsfähigkeit und die die allgemein angebotenen Kureinrichtungen außerhalb der Beherbergungsstätte in Anspruch nehmen. Hierzu zählen auch Kinderheilstätten, Rehabilitations- oder ähnliche Krankenhäuser (Fachabteilungen anderer Krankenhäuser).

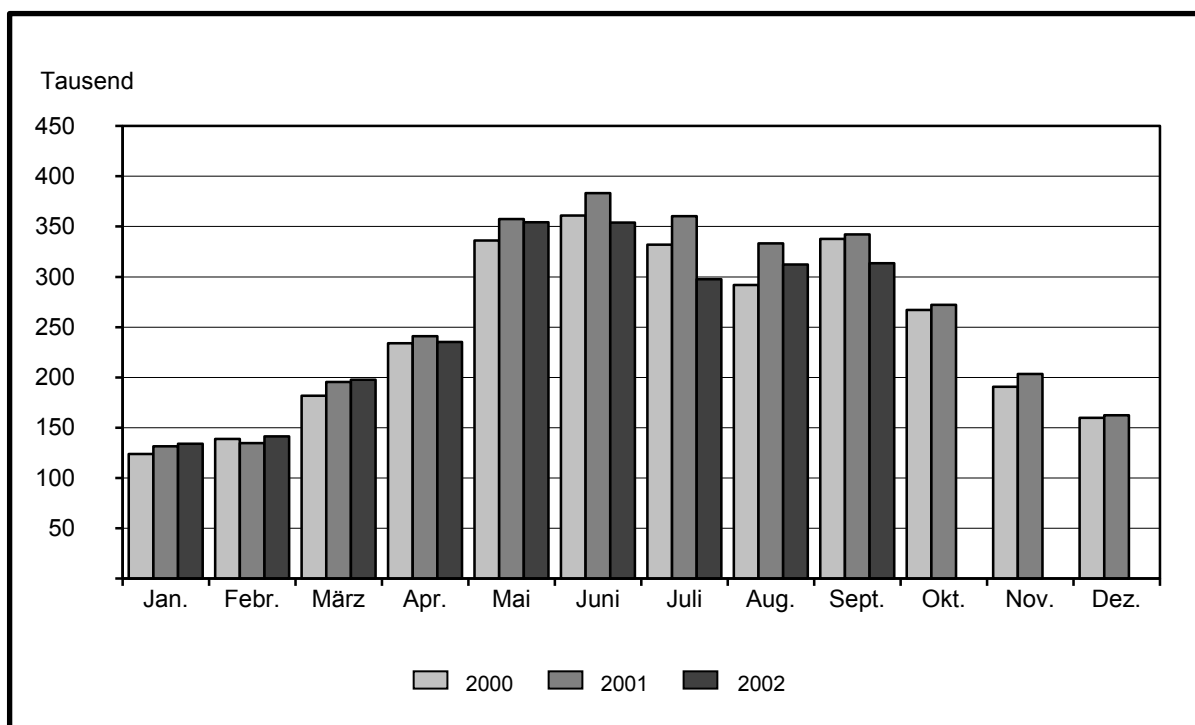
### **Zeichenerklärung (nach DIN 55 301)**

- 0        weniger als die Hälfte von 1 in der letzten besetzten Stelle, jedoch mehr als nichts
- nichts vorhanden (genau Null)
- .        Zahlenwert unbekannt oder geheim zu halten
- x        Tabellenfach gesperrt, weil Aussage nicht sinnvoll  
          (z.B. bei Vorjahresvergleichen ohne Basiswert)
- ...      Angabe fällt erst später an
- + oder -    aus technischen Gründen sind nur die Minusveränderungen (-) jeweils  
          vor der Zahl gekennzeichnet; anderenfalls liegt eine Zunahme vor

## I. Zusammenfassende Übersichten nach Zeitvergleichen

### 1. Ankünfte von Gästen in Beherbergungsstätten

Zeitraum	1997	1998	1999	2000	2001	2002
	Anzahl					
Januar	105 761	104 585	112 838	123 751	131 475	133 961
Februar	118 977	118 319	117 093	138 911	134 853	141 372
März	152 923	154 472	179 733	181 705	195 512	197 832
April	202 924	184 587	222 937	234 022	241 013	235 358
Mai	293 596	300 851	317 450	336 029	357 435	354 168
Juni	278 561	303 738	333 683	361 024	383 343	354 061
Juli	230 990	259 783	305 244	332 046	360 236	297 493
August	255 103	266 576	283 576	291 781	333 318	312 321
September	267 426	274 273	307 720	337 859	342 332	313 678
Oktober	221 644	224 691	252 896	267 214	272 279	...
November	156 660	162 485	177 156	190 842	203 495	...
Dezember	130 741	139 759	170 153	159 949	162 465	...
Winterhalbjahr <sup>1)</sup>	879 646	849 364	934 845	1 025 698	1 053 644	1 074 483
Sommerhalbjahr <sup>2)</sup>	1 547 320	1 629 912	1 800 569	1 925 953	2 048 943	...
Jahr	2 415 306	2 494 119	2 780 479	2 955 133	3 117 756	...

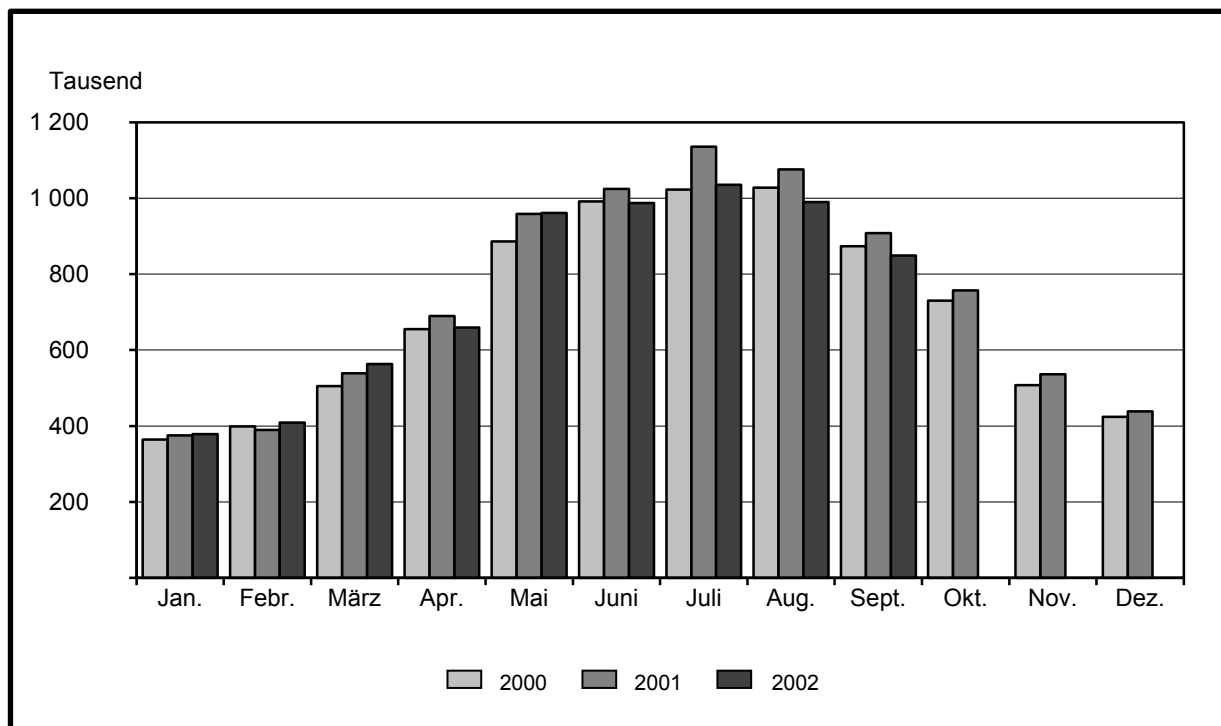


1) November des vorhergehenden Jahres bis einschließlich April des jeweiligen Jahres

2) Mai bis Oktober

## 2. Übernachtungen von Gästen in Beherbergungsstätten

Zeitraum	1997	1998	1999	2000	2001	2002
	Anzahl					
Januar	345 950	317 802	339 632	364 181	375 467	378 823
Februar	372 940	342 974	348 180	398 598	389 665	408 902
März	477 187	438 751	482 812	504 856	539 231	563 314
April	589 684	534 070	606 040	655 038	690 025	659 202
Mai	834 959	826 664	845 918	886 264	958 593	961 379
Juni	824 152	829 108	894 755	991 729	1 023 943	987 156
Juli	861 742	891 770	942 592	1 022 769	1 135 899	1 034 905
August	806 236	918 397	965 745	1 027 553	1 075 902	989 349
September	737 326	760 768	804 810	873 536	908 259	849 057
Oktober	654 621	650 316	709 021	730 434	757 072	...
November	442 612	453 828	480 736	507 680	536 293	...
Dezember	365 113	379 447	436 402	424 207	438 497	...
Winterhalbjahr <sup>1)</sup>	2 681 289	2 441 322	2 609 939	2 839 811	2 926 275	2 985 031
Sommerhalbjahr <sup>2)</sup>	4 719 036	4 877 023	5 162 841	5 532 285	5 859 668	...
Jahr	7 312 522	7 343 895	7 856 643	8 386 845	8 828 846	...



1) November des vorhergehenden Jahres bis einschließlich April des jeweiligen Jahres

2) Mai bis Oktober



### 3. Auslastung der angebotenen Bettenkapazität in Beherbergungsstätten <sup>\*)</sup>

Zeitraum	1997	1998	1999	2000	2001	2002
	Prozent					
Januar	20,7	18,1	17,9	18,9	19,5	18,7
Februar	24,1	20,8	20,0	22,1	22,0	22,1
März	27,1	23,8	24,3	25,6	26,8	26,6
April	32,2	28,2	30,1	32,4	33,5	30,3
Mai	40,9	38,7	37,8	39,4	42,1	40,3
Juni	40,9	39,2	40,9	45,2	45,8	42,1
Juli	41,6	40,5	41,8	44,7	48,6	42,7
August	38,5	42,0	42,7	45,1	46,1	40,7
September	36,7	36,4	36,9	40,2	40,7	36,6
Oktober	32,6	31,2	32,7	33,9	33,6	...
November	24,5	23,7	24,7	25,8	26,1	...
Dezember	20,6	19,9	22,1	21,4	21,0	...
Winterhalbjahr <sup>1)</sup>	26,1	22,8	22,8	24,4	25,0	24,2
Sommerhalbjahr <sup>2)</sup>	38,6	38,1	38,9	41,5	42,9	...
Jahr	32,3	30,9	31,6	33,5	34,5	...

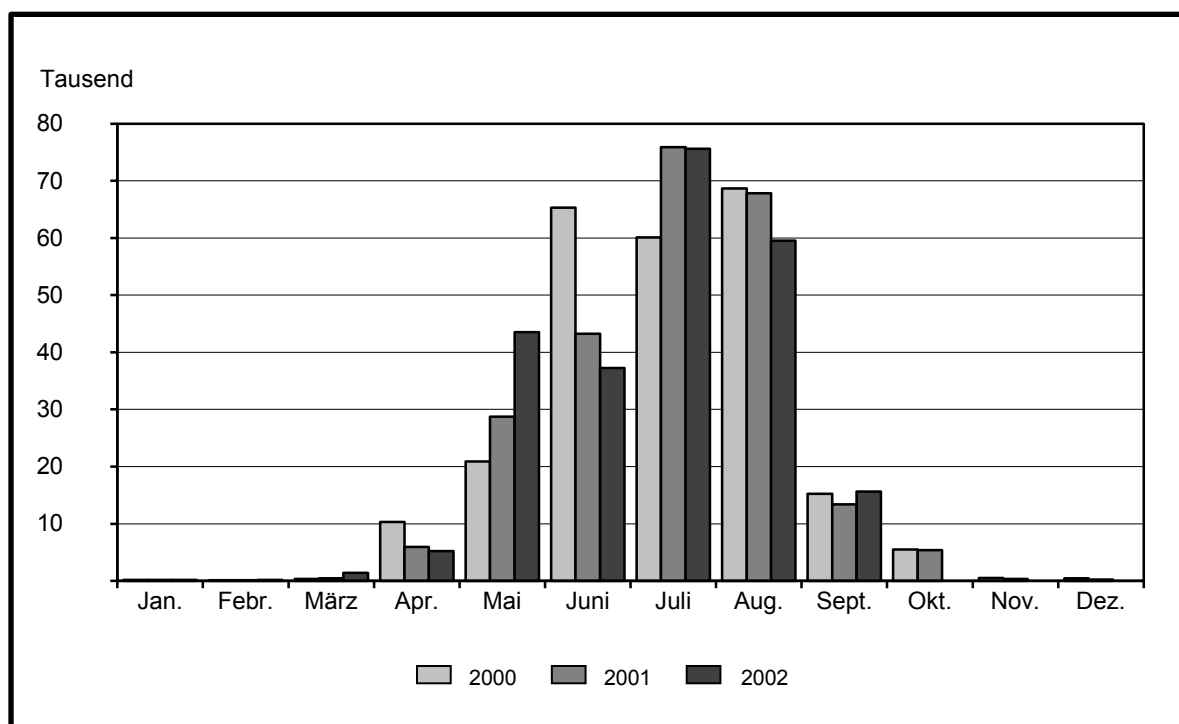
<sup>\*)</sup> Rechnerischer Wert (Übernachtungen/angebotene Bettentage) x 100

1) November des vorhergehenden Jahres bis einschließlich April des jeweiligen Jahres

2) Mai bis Oktober

#### 4. Ankünfte von Gästen auf Campingplätzen mit Urlaubscamping <sup>\*)</sup>

Zeitraum	1997	1998	1999	2000	2001	2002
	Anzahl					
Januar	195	104	117	189	194	150
Februar	176	130	146	111	123	188
März	1 538	274	293	342	469	1 396
April	3 540	5 952	4 943	10 299	5 940	5 199
Mai	46 648	44 431	45 116	20 892	28 732	43 499
Juni	46 796	33 959	31 458	65 308	43 246	37 229
Juli	80 823	58 890	75 542	60 111	75 915	75 619
August	71 800	71 816	78 446	68 678	67 854	59 545
September	16 036	12 568	17 431	15 233	13 375	15 658
Oktober	4 490	3 522	5 737	5 496	5 359	...
November	315	159	394	516	355	...
Dezember	545	153	220	441	213	...
Winterhalbjahr <sup>1)</sup>	6 010	7 320	5 811	11 555	7 683	7 501
Sommerhalbjahr <sup>2)</sup>	266 593	225 186	253 730	235 718	234 481	...
Jahr	272 902	231 958	259 843	247 616	241 775	...



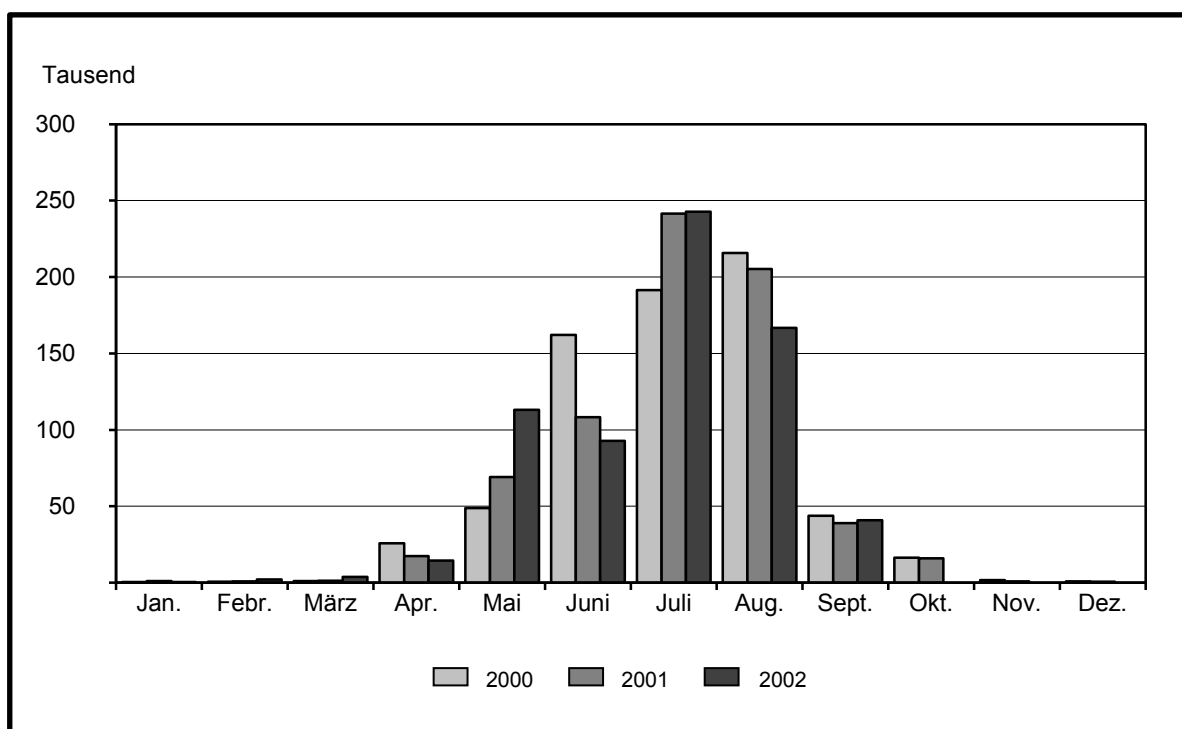
<sup>\*)</sup> Campingplatzbenutzung für höchstens zwei Monate vereinbart

1) November des vorhergehenden Jahres bis einschließlich April des jeweiligen Jahres

2) Mai bis Oktober

## 5. Übernachtungen von Gästen auf Campingplätzen mit Urlaubscamping <sup>\*)</sup>

Zeitraum	1997	1998	1999	2000	2001	2002
	Anzahl					
Januar	785	1 068	492	474	1 045	474
Februar	1 092	1 061	622	588	815	2 170
März	4 586	855	970	1 054	1 217	3 880
April	8 732	15 582	12 575	25 824	17 393	14 420
Mai	115 678	108 055	112 458	48 800	69 234	113 108
Juni	122 544	83 047	77 205	162 232	108 329	92 819
Juli	282 084	184 717	226 550	191 539	241 457	242 683
August	237 865	242 707	263 876	215 852	205 342	166 664
September	44 162	34 353	45 673	43 783	38 999	40 826
Oktober	14 852	10 819	16 995	16 435	15 909	...
November	2 049	812	1 018	1 665	925	...
Dezember	1 786	869	750	944	697	...
Winterhalbjahr <sup>1)</sup>	18 347	22 401	16 340	29 708	23 079	22 566
Sommerhalbjahr <sup>2)</sup>	817 185	663 698	742 757	678 641	679 270	...
Jahr	836 215	683 945	759 184	709 190	701 362	...



<sup>\*)</sup> Campingplatzbenutzung für höchstens zwei Monate vereinbart

1) November des vorhergehenden Jahres bis einschließlich April des jeweiligen Jahres

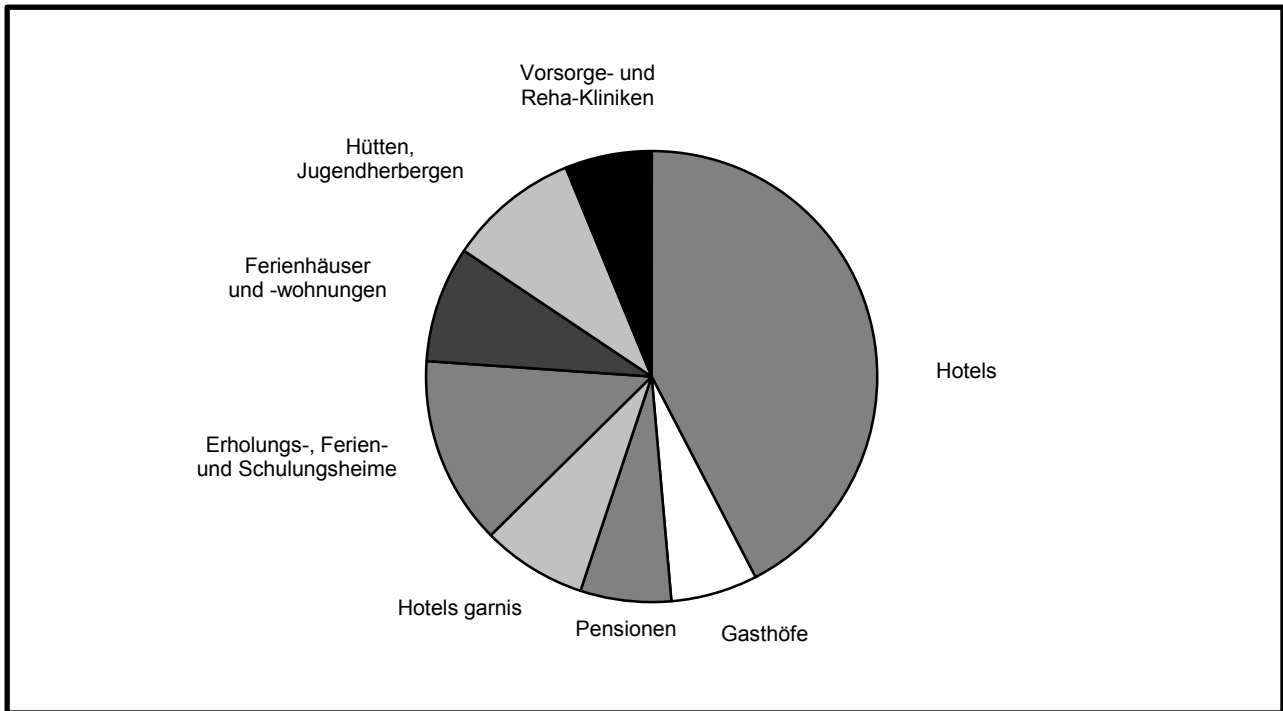
2) Mai bis Oktober

## II. Weitere Ergebnistabellen

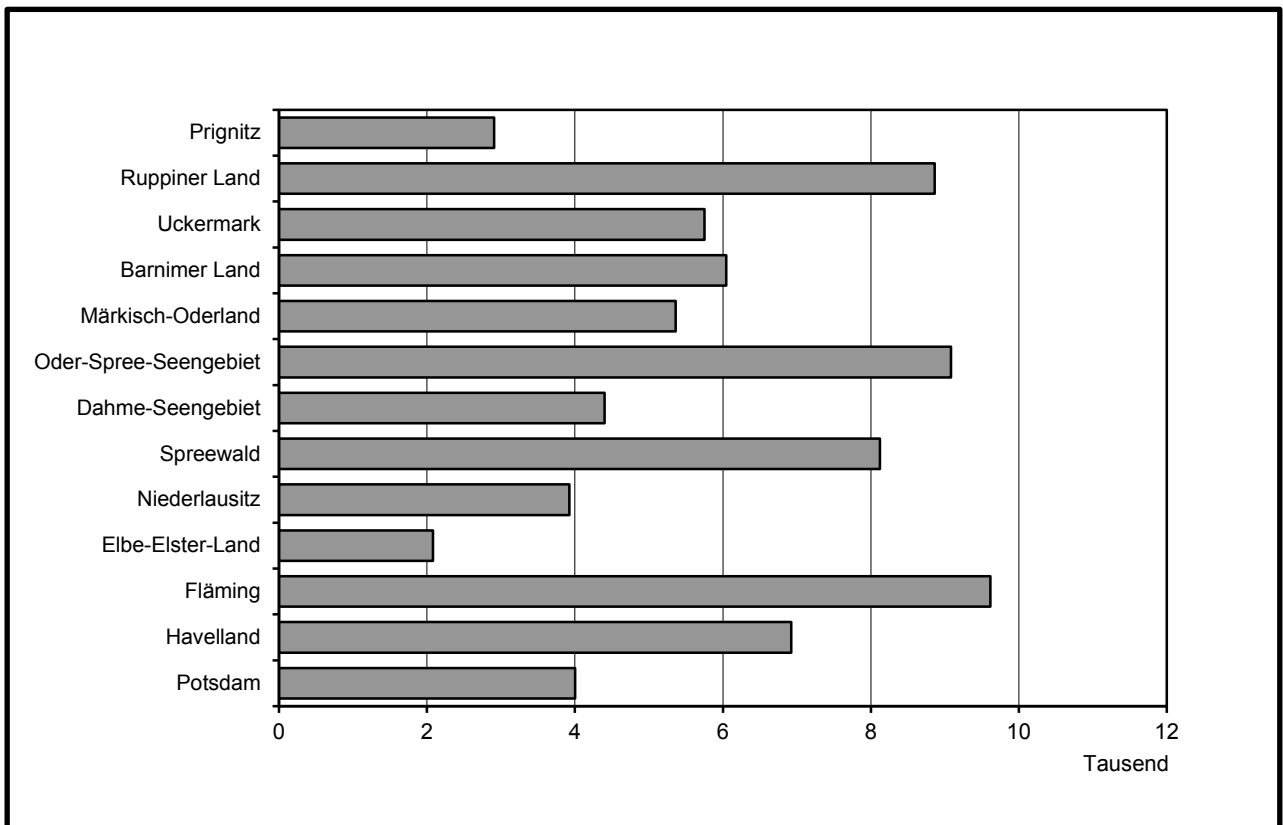
### 6. Beherbergungsarten am Ende des Monats nach Verwaltungsbezirken und Reisegebieten

Verwaltungsbezirk Reisegebiet	Beher- ber- gungs- stätten insge- samt	davon							
		Hotels	Gast- höfe	Pen- sionen	Hotels garnis	Erho- lungs-, Ferien- u. Schu- lungs- heime	Ferien- häuser und -woh- nungen	Hütten, Jugend- herber- gen u.ä. Einrich- tungen	Vorsorge- und Reha- Kliniken
Anzahl am 30.09.2002									
Verwaltungsbezirk									
Kreisfreie Städte									
Brandenburg an der Havel	23	5	2	7	5	1	2	1	-
Cottbus	23	14	2	2	2	2	-	1	-
Frankfurt (Oder)	16	7	6	-	1	1	1	-	-
Potsdam	34	18	-	5	7	2	-	2	-
Landkreise									
Barnim	87	31	12	11	7	11	9	5	1
dar.: Eberswalde	4	2	-	1	1	-	-	-	-
Dahme-Spreewald	138	39	21	24	8	15	19	10	2
Elbe-Elster	67	20	13	12	4	7	5	4	2
Havelland	70	16	11	20	9	5	5	4	-
Märkisch-Oderland	101	37	11	12	8	11	7	10	5
Oberhavel	91	37	17	10	5	8	11	2	1
Oberspreewald-Lausitz	81	25	15	27	3	4	4	3	-
Oder-Spree	140	27	21	17	16	23	23	10	3
dar.: Eisenhüttenstadt	4	1	1	-	1	1	-	-	-
Ostprignitz-Ruppin	132	44	17	24	5	8	26	5	3
Potsdam-Mittelmark	158	61	25	21	15	10	18	4	4
Prignitz	64	23	13	12	4	4	2	5	1
Spree-Neiße	96	32	16	18	9	7	6	7	1
Teltow-Fläming	101	33	18	19	12	11	6	2	-
Uckermark	118	33	19	20	3	11	19	11	2
dar.: Schwedt	13	5	2	3	-	-	-	3	-
Land Brandenburg	1 540	502	239	261	123	141	163	86	25
Reisegebiet									
Prignitz	88	29	18	15	6	7	7	5	1
Ruppiner Land	199	75	29	31	8	13	32	7	4
Uckermark	118	33	19	20	3	11	19	11	2
Barnimer Land	87	31	12	11	7	11	9	5	1
Märkisch-Oderland	101	37	11	12	8	11	7	10	5
Oder-Spree-Seengebiet	148	34	23	15	17	24	22	10	3
Dahme-Seengebiet	72	24	10	9	7	9	7	5	1
Spreewald	178	53	32	42	10	13	17	9	2
Niederlausitz	96	33	16	22	5	6	7	7	-
Elbe-Elster-Land	67	20	13	12	4	7	5	4	2
Fläming	191	72	31	34	20	14	13	4	3
Havelland	161	43	25	33	21	13	18	7	1
Potsdam	34	18	-	5	7	2	-	2	-

**7. Anteil der in den einzelnen Beherbergungsarten angebotenen Bettenkapazität an den angebotenen Betten/Schlafgelegenheiten aller Beherbergungsstätten im Land Brandenburg am Ende des Berichtsmonats**



**8. Bestand der in den Beherbergungsstätten des Landes Brandenburg angebotenen Bettenkapazität nach Reisegebieten am Ende des Berichtsmonats**



## 9. Beherbergungsstätten, Gästebetten und Kapazitätsauslastung am Ende des Berichtsmonats nach Verwaltungsbezirken und Reisegebieten

Verwaltungsbezirk Reisegebiet	Beherbergungsstätten		Betten/Schlafgelegenheiten					Betten insgesamt je 1000 Einwohner	
	ins- gesamt	darunter	ins- gesamt	darunter angebotene			Anzahl		
		geöffnete		Ist	Verän- derung zum Vor- jahres- stichtag	durchschnittliche Auslastung <sup>1)</sup>			
						September 2002			seit Jahres- beginn
Anzahl am 30.09.2002				Prozent					
Verwaltungsbezirk									
Kreisfreie Städte									
Brandenburg an der Havel	23	23	909	905	18,0	27,3	24,4	11,9	
Cottbus	23	23	2 012	2 008	0,8	45,9	29,5	19,0	
Frankfurt (Oder)	16	16	980	971	1,4	30,2	26,9	13,9	
Potsdam	34	34	4 039	4 004	2,0	52,9	39,4	31,0	
Landkreise									
Barnim	87	84	6 317	6 045	- 1,3	40,4	38,3	36,8	
dar.: Eberswalde	4	4	230	230	-	22,9	20,0	5,3	
Dahme-Spreewald	138	136	7 728	6 771	3,8	36,3	35,9	48,4	
Elbe-Elster	67	67	2 089	2 080	4,4	28,3	27,6	16,2	
Havelland	70	63	2 549	2 129	- 0,7	27,9	24,2	17,0	
Märkisch-Oderland	101	100	5 461	5 363	3,1	41,0	40,2	28,8	
Oberhavel	91	88	4 054	3 894	4,5	32,9	29,0	20,9	
Oberspreewald-Lausitz	81	80	4 022	3 584	- 5,8	31,0	31,7	28,3	
Oder-Spree	140	137	8 644	8 257	5,9	30,9	31,2	44,2	
dar.: Eisenhüttenstadt	4	4	326	326	- 42,5	26,9	24,0	8,1	
Ostprignitz-Ruppin	132	127	5 962	5 770	1,1	34,8	33,6	53,3	
Potsdam-Mittelmark	158	155	9 089	8 589	4,0	39,4	36,5	42,8	
Prignitz	64	63	2 136	2 108	6,7	39,0	36,3	22,7	
Spree-Neiße	96	95	4 048	3 939	3,0	36,9	33,7	26,8	
Teltow-Fläming	101	101	4 962	4 916	27,1	31,6	31,5	30,9	
Uckermark	118	115	6 077	5 749	0,8	38,6	35,7	40,9	
dar.: Schwedt	13	13	535	535	-	38,2	26,7	13,7	
Land Brandenburg	1 540	1 507	81 078	77 082	3,7	36,6	34,0	31,3	
Reisegebiet									
Prignitz	88	87	2 954	2 908	5,5	36,3	34,3	25,1	
Ruppiner Land	199	191	9 198	8 864	2,4	34,4	32,0	32,6	
Uckermark	118	115	6 077	5 749	0,8	38,6	35,7	40,9	
Barnimer Land	87	84	6 317	6 045	- 1,3	40,4	38,3	26,8	
Märkisch-Oderland	101	100	5 461	5 363	3,1	41,0	40,2	28,8	
Oder-Spree-Seengebiet	148	145	9 480	9 084	5,5	30,9	30,9	36,2	
Dahme-Seengebiet	72	71	5 345	4 402	2,5	34,6	34,4	50,7	
Spreewald	178	177	8 178	8 121	3,7	43,8	37,0	36,3	
Niederlausitz	96	94	4 431	3 923	- 5,8	22,9	25,6	19,1	
Elbe-Elster-Land	67	67	2 089	2 080	4,4	28,3	27,6	16,2	
Fläming	191	188	10 007	9 615	13,9	37,5	35,2	33,1	
Havelland	161	154	7 502	6 924	4,9	31,4	29,4	25,3	
Potsdam	34	34	4 039	4 004	2,0	52,9	39,4	31,0	

1) Rechnerischer Wert (Übernachtungen/angebotene Bettentage) x 100

# 10. Beherbergungsarten am Ende des Berichtsmonats nach Größenklassen und Kapazitätsauslastung

Beherbergungsarten mit ... bis ... Gästebetten	Beherbergungsstätten		Betten/Schlafgelegenheiten					
	ins- gesamt	darunter	ins- gesamt	darunter angebotene				
		geöffnete		Ist	Veränderung zum Vorjah- resstichtag	durchschnittliche Auslastung <sup>1)</sup>		
						September 2002	seit Jahres- beginn	
Anzahl am 30.09.2002				Prozent				
Hotels								
9 - 11	17	17	173	172	11,7	30,5	24,0	
12 - 14	27	27	350	349	9,4	29,6	23,1	
15 - 19	41	41	694	692	- 9,7	24,0	21,9	
20 - 29	86	86	2 023	2 003	5,8	27,7	23,0	
30 - 99	242	239	12 705	12 391	3,2	35,0	28,6	
100 - 249	71	70	10 218	10 043	8,1	39,9	31,5	
250 - 499	13	13	4 304	4 095	- 3,7	47,1	37,8	
500 - 999	5	5	3 186	2 917	- 19,2	45,4	40,6	
Zusammen	502	498	33 653	32 662	1,1	38,2	31,2	
Gasthöfe								
9 - 11	52	52	524	524	8,5	22,1	18,9	
12 - 14	46	45	587	574	2,3	28,4	23,4	
15 - 19	51	50	865	825	- 0,2	29,4	24,4	
20 - 29	48	47	1 127	1 096	- 1,0	25,1	21,8	
30 - 99	42	42	1 778	1 738	8,3	20,3	19,1	
Zusammen	239	236	4 881	4 757	3,8	24,2	21,2	
Pensionen								
9 - 11	63	61	627	606	8,4	23,6	23,6	
12 - 14	68	67	874	858	13,3	24,6	25,5	
15 - 19	49	49	803	801	2,3	29,5	27,2	
20 - 29	46	46	1 072	1 055	9,9	30,8	26,9	
30 - 99	33	32	1 541	1 453	- 4,3	28,1	24,9	
100 - 249	2	2	268	268	-	.	.	
250 - 499	-	-	-	-	-	-	-	
Zusammen	261	257	5 185	5 041	4,0	28,6	26,1	
Hotels garnis								
9 - 11	13	13	136	136	17,2	33,0	28,3	
12 - 14	10	10	130	130	49,4	20,5	21,6	
15 - 19	17	17	285	276	- 3,2	29,3	26,1	
20 - 29	31	30	753	719	3,6	25,7	24,0	
30 - 99	37	37	1 915	1 913	3,7	35,3	29,0	
100 - 249	12	12	1 906	1 747	- 5,2	34,1	34,1	
250 - 499	3	3	947	882	39,3	22,1	20,5	
Zusammen	123	122	6 072	5 803	5,5	31,1	28,9	

1) Rechnerischer Wert (Übernachtungen/angebotene Bettentage) x 100

# **Noch: 10. Beherbergungsarten am Ende des Monats nach Größenklassen und Kapazitätsauslastung**

Beherbergungsarten mit ... bis ... Gästebetten	Beherbergungsstätten		Betten/Schlafgelegenheiten				
	ins- gesamt	darunter	ins- gesamt	darunter angebotene			
		geöffnete		ist	Veränderung zum Vorjah- resstichtag	durchschnittliche Auslastung <sup>1)</sup>	
	September 2002	seit Jahres- beginn	Anzahl am 30.09.2002			Prozent	
Erholungs-, Ferien- und Schulungsheime							
12 - 14	1	1	14	14	x	.	.
15 - 19	2	1	37	16	- 15,8	.	.
20 - 29	23	21	562	517	4,9	27,4	28,8
30 - 99	86	82	4 647	4 432	8,5	30,9	32,8
100 - 249	24	24	3 605	3 591	11,8	31,9	31,9
250 - 499	3	3	983	862	205,7	39,0	40,3
500 - 999	2	2	1 092	992	- 9,2	.	.
Zusammen	141	134	10 940	10 424	13,5	32,0	33,0
Ferienhäuser und -wohnungen							
9 - 11	16	16	162	162	57,3	13,2	23,2
12 - 14	25	25	318	313	28,8	24,6	31,9
15 - 19	24	20	392	326	3,2	18,5	22,1
20 - 29	35	33	846	779	9,7	16,3	22,7
30 - 99	53	53	2 701	2 641	13,2	24,2	32,8
100 - 249	6	6	674	668	- 43,8	21,6	22,3
250 - 499	2	2	572	572	x	.	.
500 - 999	2	2	1 450	935	- 16,7	.	.
Zusammen	163	157	7 115	6 396	6,3	25,2	32,0
Hütten, Jugendherbergen u. ä. Einrichtungen							
12 - 14	-	-	-	-	-	-	-
15 - 19	3	3	49	45	- 8,2	8,5	18,0
20 - 29	13	12	321	301	0,7	16,1	19,7
30 - 99	50	47	2 792	2 623	2,2	25,9	27,5
100 - 249	15	13	2 135	1 745	3,4	35,2	37,2
250 - 499	2	2	922	922	-	.	.
500 - 999	1	1	959	388	5,7	.	.
1000 und mehr	1	1	1 232	1 232	-	37,5	35,9
Zusammen	86	79	8 424	7 256	1,9	29,5	31,6

1) Rechnerischer Wert (Übernachtungen/angebotene Bettentage) x 100



# **Noch: 10. Beherbergungsarten am Ende des Monats nach Größenklassen und Kapazitätsauslastung**

Beherbergungsarten mit ... bis ... Gästebetten	Beherbergungsstätten		Betten/Schlafgelegenheiten					
	ins- gesamt	darunter	ins- gesamt	darunter angebotene				
		geöffnete		Ist	Veränderung zum Vorjah- resstichtag	durchschnittliche Auslastung <sup>1)</sup>		
						September 2002	seit Jahres- beginn	
	Anzahl am 30.09.2002				Prozent			
Vorsorge- und Reha-Kliniken								
20 - 29	-	-	-	-	-	-	-	
30 - 99	6	5	363	313	3,0	54,3	58,6	
100 - 249	17	17	3 473	3 458	- 0,4	90,9	87,1	
250 - 499	1	1	282	282	-	.	.	
500 - 999	1	1	690	690	-	.	.	
Zusammen	25	24	4 808	4 743	- 0,1	90,9	87,9	
Beherbergungsarten insgesamt								
9 - 11	161	159	1 622	1 600	13,1	23,6	22,4	
12 - 14	178	175	2 287	2 238	13,8	26,1	25,0	
15 - 19	187	181	3 125	2 981	- 2,1	26,5	24,3	
20 - 29	282	275	6 704	6 470	5,1	25,6	23,8	
30 - 99	549	537	28 442	27 504	4,7	31,4	29,1	
100 - 249	147	144	22 279	21 520	2,7	45,4	41,1	
250 - 499	24	24	8 010	7 615	19,5	42,3	37,9	
500 - 999	11	11	7 377	5 922	- 13,9	45,9	46,1	
1000 und mehr	1	1	1 232	1 232	-	37,5	35,9	
Insgesamt	1 540	1 507	81 078	77 082	3,7	36,6	34,0	

1) Rechnerischer Wert (Übernachtungen/angebotene Bettentage) x 100

# 11. Ankünfte der Gäste in Beherbergungsstätten im September 2002 nach Verwaltungsbezirken und Reisegebieten sowie nach zusammengefassten Gästegruppen

Verwaltungsbezirk Reisegebiet	Ankünfte insgesamt		davon Gäste aus			
			der BRD		dem Ausland	
	Ist	Veränderung z. Vorjahresmon.	Ist	Veränderung z. Vorjahresmon.	Ist	Veränderung z. Vorjahresmon.
	Anzahl	Prozent	Anzahl	Prozent	Anzahl	Prozent
Verwaltungsbezirk						
Kreisfreie Städte						
Brandenburg an der Havel	3 066	- 15,1	2 717	- 17,2	349	6,4
Cottbus	12 970	- 8,4	12 082	- 3,0	888	- 48,9
Frankfurt (Oder)	4 661	- 8,9	3 899	- 7,3	762	- 16,1
Potsdam	27 654	- 21,9	24 927	- 25,7	2 727	48,9
Landkreise						
Barnim	20 514	- 3,5	19 619	2,5	895	- 57,8
dar.: Eberswalde	739	31,0	729	42,7	10	- 81,1
Dahme-Spreewald	30 827	- 11,2	29 130	- 7,8	1 697	- 45,3
Elbe-Elster	4 781	- 7,4	4 685	- 4,2	96	- 64,8
Havelland	7 469	- 15,1	6 808	- 18,1	661	38,3
Märkisch-Oderland	19 078	- 11,8	17 052	- 11,0	2 026	- 18,2
Oberhavel	19 469	- 4,7	17 004	- 2,9	2 465	- 15,6
Oberspreewald-Lausitz	14 459	- 11,3	13 796	- 10,9	663	- 19,0
Oder-Spree	24 760	2,6	24 011	2,5	749	6,8
dar.: Eisenhüttenstadt	1 034	- 21,6	930	- 21,8	104	- 19,4
Ostprignitz-Ruppin	20 929	4,0	20 500	5,1	429	- 32,1
Potsdam-Mittelmark	34 994	- 11,3	32 517	- 12,4	2 477	5,9
Prignitz	6 855	5,8	6 637	4,2	218	96,4
Spree-Neiße	16 819	- 1,4	16 399	- 1,4	420	- 1,4
Teltow-Fläming	22 657	- 10,4	18 511	- 10,9	4 146	- 8,3
Uckermark	21 716	- 6,3	21 139	- 6,6	577	6,9
dar.: Schwedt	2 468	9,4	2 337	9,7	131	4,8
Land Brandenburg	313 678	- 8,4	291 433	- 7,8	22 245	- 15,3
Reisegebiet						
Prignitz	9 605	2,3	9 227	0,8	378	58,8
Ruppiner Land	37 648	0,0	34 914	2,0	2 734	- 20,2
Uckermark	21 716	- 6,3	21 139	- 6,6	577	6,9
Barnimer Land	20 514	- 3,5	19 619	2,5	895	- 57,8
Märkisch-Oderland	19 078	- 11,8	17 052	- 11,0	2 026	- 18,2
Oder-Spree-Seengebiet	29 128	1,6	27 619	2,0	1 509	- 5,6
Dahme-Seengebiet	21 853	- 9,8	20 300	- 5,0	1 553	- 45,4
Spreewald	41 686	- 6,5	40 277	- 4,5	1 409	- 40,8
Niederlausitz	11 829	- 15,7	11 121	- 15,5	708	- 19,1
Elbe-Elster-Land	4 781	- 7,4	4 685	- 4,2	96	- 64,8
Fläming	43 720	- 11,1	37 375	- 12,8	6 345	0,0
Havelland	24 466	- 12,5	23 178	- 13,0	1 288	- 2,5
Potsdam	27 654	- 21,9	24 927	- 25,7	2 727	48,9

## 12. Ankünfte der Gäste in Beherbergungsstätten von Januar bis September 2002 nach Verwaltungsbezirken und Reisegebieten sowie nach zusammengefassten Gästegruppen

Verwaltungsbezirk Reisegebiet	Ankünfte insgesamt		davon Gäste aus			
			der BRD		dem Ausland	
	Ist	Veränderung z. Vorjahreszeitr.	Ist	Veränderung z. Vorjahreszeitr.	Ist	Veränderung z. Vorjahreszeitr.
	Anzahl	Prozent	Anzahl	Prozent	Anzahl	Prozent
Verwaltungsbezirk						
Kreisfreie Städte						
Brandenburg an der Havel	24 549	- 3,6	22 487	- 2,9	2 062	- 11,5
Cottbus	79 209	- 10,4	73 522	- 9,9	5 687	- 16,4
Frankfurt (Oder)	39 278	2,7	34 947	5,2	4 331	- 14,1
Potsdam	190 763	- 23,2	174 244	- 25,2	16 519	6,2
Landkreise						
Barnim	141 442	- 10,7	135 888	- 7,6	5 554	- 50,8
dar.: Eberswalde	5 011	8,3	4 840	10,5	171	- 30,8
Dahme-Spreewald	240 710	- 5,4	222 469	- 4,6	18 241	- 14,4
Elbe-Elster	39 807	1,8	38 688	2,1	1 119	- 7,6
Havelland	56 641	- 18,7	53 179	- 20,6	3 462	29,3
Märkisch-Oderland	155 347	1,1	138 524	- 0,3	16 823	14,2
Oberhavel	136 949	- 1,7	121 917	- 4,0	15 032	22,7
Oberspreewald-Lausitz	108 083	- 2,3	102 631	- 2,6	5 452	3,3
Oder-Spree	195 173	8,1	189 517	9,2	5 656	- 18,9
dar.: Eisenhüttenstadt	11 111	- 6,1	10 197	- 4,8	914	- 18,5
Ostprignitz-Ruppin	153 716	3,1	148 630	3,4	5 086	- 4,8
Potsdam-Mittelmark	253 615	- 10,5	236 328	- 10,9	17 287	- 5,8
Prignitz	55 438	0,9	53 443	- 0,4	1 995	55,6
Spree-Neiße	118 802	- 4,1	116 218	- 4,2	2 584	- 1,9
Teltow-Fläming	188 356	- 4,5	148 728	- 6,0	39 628	1,7
Uckermark	162 366	- 1,2	158 179	- 0,5	4 187	- 21,6
dar.: Schwedt	18 230	6,4	17 016	7,1	1 214	- 2,3
Land Brandenburg	2 340 244	- 5,6	2 169 539	- 5,8	170 705	- 3,8
Reisegebiet						
Prignitz	78 640	0,1	74 796	- 2,1	3 844	72,3
Ruppiner Land	267 463	1,0	249 194	0,4	18 269	9,8
Uckermark	162 366	- 1,2	158 179	- 0,5	4 187	- 21,6
Barnimer Land	141 442	- 10,7	135 888	- 7,6	5 554	- 50,8
Märkisch-Oderland	155 347	1,1	138 524	- 0,3	16 823	14,2
Oder-Spree-Seengebiet	231 995	7,5	222 029	9,0	9 966	- 16,8
Dahme-Seengebiet	175 925	- 4,5	159 770	- 3,3	16 155	- 15,1
Spreewald	275 792	- 7,2	265 267	- 7,0	10 525	- 12,2
Niederlausitz	97 543	- 1,7	92 238	- 2,0	5 305	5,3
Elbe-Elster-Land	39 807	1,8	38 688	2,1	1 119	- 7,6
Fläming	336 724	- 8,0	283 219	- 9,2	53 505	- 1,1
Havelland	186 437	- 11,2	177 503	- 12,0	8 934	9,1
Potsdam	190 763	- 23,2	174 244	- 25,2	16 519	6,2

### 13. Übernachtungen der Gäste in Beherbergungsstätten im September 2002 nach Verwaltungsbezirken und Reisegebieten sowie nach zusammengefassten Gästegruppen

<u>Verwaltungsbezirk</u> Reisegebiet	Übernachtungen insgesamt		davon Gäste aus			
			der BRD		dem Ausland	
	Ist	Veränderung z. Vorjahresmon.	Ist	Veränderung z. Vorjahresmon.	Ist	Veränderung z. Vorjahresmon.
	Anzahl	Prozent	Anzahl	Prozent	Anzahl	Prozent
Verwaltungsbezirk						
Kreisfreie Städte						
Brandenburg an der Havel	7 425	- 2,1	6 786	2,4	639	- 33,5
Cottbus	27 644	- 5,7	25 760	0,3	1 884	- 48,0
Frankfurt (Oder)	8 793	- 3,4	7 573	- 0,3	1 220	- 19,1
Potsdam	63 507	- 18,4	55 670	- 23,7	7 837	61,2
Landkreise						
Barnim	73 242	3,9	70 116	4,7	3 126	- 11,7
dar.: Eberswalde	1 581	- 23,0	1 565	- 18,7	16	- 87,5
Dahme-Spreewald	76 842	- 9,3	73 384	- 7,5	3 458	- 36,1
Elbe-Elster	17 642	- 7,3	17 244	- 5,1	398	- 53,5
Havelland	17 758	- 16,4	16 517	- 17,9	1 241	10,9
Märkisch-Oderland	65 862	- 7,0	61 638	- 6,4	4 224	- 14,4
Oderhavel	38 307	- 8,8	34 430	- 5,1	3 877	- 32,3
Oberspreewald-Lausitz	33 274	- 18,2	32 078	- 15,5	1 196	- 55,3
Oder-Spree	75 903	4,0	73 596	3,8	2 307	10,9
dar.: Eisenhüttenstadt	2 628	- 43,9	2 405	- 42,0	223	- 58,7
Ostprignitz-Ruppin	60 043	4,6	59 262	5,3	781	- 29,6
Potsdam-Mittelmark	101 483	- 10,1	93 835	- 11,9	7 648	21,0
Prignitz	24 640	5,2	24 016	3,7	624	140,0
Spree-Neiße	43 554	- 6,5	42 820	- 6,3	734	- 18,4
Teltow-Fläming	46 613	- 15,1	39 435	- 12,7	7 178	- 26,3
Uckermark	66 525	- 1,3	65 138	- 1,8	1 387	25,2
dar.: Schwedt	6 128	50,7	5 673	50,7	455	50,7
Land Brandenburg	849 057	- 6,5	799 298	- 6,1	49 759	- 12,3
Reisegebiet						
Prignitz	31 704	3,1	30 726	1,5	978	95,6
Ruppiner Land	91 286	- 0,8	86 982	1,8	4 304	- 34,8
Uckermark	66 525	- 1,3	65 138	- 1,8	1 387	25,2
Barnimer Land	73 242	3,9	70 116	4,7	3 126	- 11,7
Märkisch-Oderland	65 862	- 7,0	61 638	- 6,4	4 224	- 14,4
Oder-Spree-Seengebiet	83 768	3,6	80 243	3,8	3 525	0,2
Dahme-Seengebiet	48 712	- 10,8	45 469	- 8,6	3 243	- 33,3
Spreewald	106 608	- 5,6	103 803	- 3,8	2 805	- 44,6
Niederlausitz	26 922	- 23,0	25 696	- 20,2	1 226	- 55,6
Elbe-Elster-Land	17 642	- 7,3	17 244	- 5,1	398	- 53,5
Fläming	108 028	- 12,0	95 918	- 12,6	12 110	- 6,7
Havelland	65 251	- 11,7	60 655	- 11,7	4 596	- 10,9
Potsdam	63 507	- 18,4	55 670	- 23,7	7 837	61,2

# 14. Übernachtungen der Gäste in Beherbergungsstätten von Januar bis September 2002 nach Verwaltungsbezirken und Reisegebieten sowie nach zusammengefassten Gästegruppen

Verwaltungsbezirk Reisegebiet	Übernachtungen insgesamt		davon Gäste aus			
			der BRD		dem Ausland	
	Ist	Veränderung z. Vorjahreszeitr.	Ist	Veränderung z. Vorjahreszeitr.	Ist	Veränderung z. Vorjahreszeitr.
	Anzahl	Prozent	Anzahl	Prozent	Anzahl	Prozent
Verwaltungsbezirk						
Kreisfreie Städte						
Brandenburg an der Havel	58 047	6,0	53 609	12,6	4 438	- 37,7
Cottbus	160 443	- 10,3	148 760	- 9,8	11 683	- 15,7
Frankfurt (Oder)	71 196	0,3	63 561	3,5	7 635	- 20,3
Potsdam	426 208	- 21,7	382 612	- 24,7	43 596	19,2
Landkreise						
Barnim	587 808	- 0,9	567 447	0,5	20 361	- 29,0
dar.: Eberswalde	12 530	- 16,4	12 104	- 15,6	426	- 33,6
Dahme-Spreewald	662 314	- 3,1	625 635	- 2,8	36 679	- 8,1
Elbe-Elster	150 689	- 8,0	147 418	- 7,7	3 271	- 19,2
Havelland	142 263	- 19,1	133 631	- 21,4	8 632	46,6
Märkisch-Oderland	569 636	2,0	532 576	1,7	37 060	5,4
Oberhavel	294 292	- 2,2	267 441	- 3,8	26 851	17,3
Oberspreewald-Lausitz	285 776	- 1,0	273 792	- 1,2	11 984	1,9
Oder-Spree	653 192	9,4	634 942	10,4	18 250	- 16,6
dar.: Eisenhüttenstadt	31 462	- 19,0	28 985	- 17,1	2 477	- 36,3
Ostprignitz-Ruppin	502 031	- 1,9	492 665	- 1,4	9 366	- 22,2
Potsdam-Mittelmark	817 461	- 5,1	756 966	- 5,7	60 495	2,7
Prignitz	195 424	- 1,3	191 010	- 2,1	4 414	55,6
Spree-Neiße	338 236	- 1,6	332 042	- 1,8	6 194	16,1
Teltow-Fläming	388 064	- 5,7	313 802	- 5,7	74 262	- 5,6
Uckermark	529 007	- 5,5	518 993	- 3,8	10 014	- 50,2
dar.: Schwedt	39 068	- 19,1	35 418	- 12,3	3 650	- 54,0
Land Brandenburg	6 832 087	- 3,7	6 436 902	- 3,7	395 185	- 4,8
Reisegebiet						
Prignitz	253 436	- 2,9	245 091	- 4,5	8 345	86,0
Ruppiner Land	738 311	- 1,5	706 025	- 1,5	32 286	- 3,0
Uckermark	529 007	- 5,5	518 993	- 3,8	10 014	- 50,2
Barnimer Land	587 808	- 0,9	567 447	0,5	20 361	- 29,0
Märkisch-Oderland	569 636	2,0	532 576	1,7	37 060	5,4
Oder-Spree-Seengebiet	717 656	8,7	691 821	10,0	25 835	- 17,6
Dahme-Seengebiet	440 734	- 4,0	408 984	- 3,7	31 750	- 8,0
Spreewald	751 790	- 2,5	728 946	- 2,4	22 844	- 6,9
Niederlausitz	260 977	- 4,2	248 981	- 4,4	11 996	0,6
Elbe-Elster-Land	150 689	- 8,0	147 418	- 7,7	3 271	- 19,2
Fläming	860 558	- 5,7	751 706	- 6,0	108 852	- 3,2
Havelland	545 277	- 7,8	506 302	- 8,4	38 975	2,1
Potsdam	426 208	- 21,7	382 612	- 24,7	43 596	19,2

# 15. Durchschnittliche Aufenthaltsdauer der Gäste in Beherbergungsstätten im Berichtsmonat und seit Jahresbeginn nach Verwaltungsbezirken und Reisegebieten

Verwaltungsbezirk Reisegebiet	Durchschnittliche Aufenthaltsdauer der Gäste insgesamt <sup>1)</sup>		davon Gäste aus			
	September 2002	seit Jahresbeginn	der BRD		dem Ausland	
			September 2002	seit Jahresbeginn	September 2002	seit Jahresbeginn
Verwaltungsbezirk						
Kreisfreie Städte						
Brandenburg an der Havel	2,4	2,4	2,5	2,4	1,8	2,2
Cottbus	2,1	2,0	2,1	2,0	2,1	2,1
Frankfurt (Oder)	1,9	1,8	1,9	1,8	1,6	1,8
Potsdam	2,3	2,2	2,2	2,2	2,9	2,6
Landkreise						
Barnim	3,6	4,2	3,6	4,2	3,5	3,7
dar.: Eberswalde	2,1	2,5	2,1	2,5	1,6	2,5
Dahme-Spreewald	2,5	2,8	2,5	2,8	2,0	2,0
Elbe-Elster	3,7	3,8	3,7	3,8	4,1	2,9
Havelland	2,4	2,5	2,4	2,5	1,9	2,5
Märkisch-Oderland	3,5	3,7	3,6	3,8	2,1	2,2
Oberhavel	2,0	2,1	2,0	2,2	1,6	1,8
Oberspreewald-Lausitz	2,3	2,6	2,3	2,7	1,8	2,2
Oder-Spree	3,1	3,3	3,1	3,4	3,1	3,2
dar.: Eisenhüttenstadt	2,5	2,8	2,6	2,8	2,1	2,7
Ostprignitz-Ruppin	2,9	3,3	2,9	3,3	1,8	1,8
Potsdam-Mittelmark	2,9	3,2	2,9	3,2	3,1	3,5
Prignitz	3,6	3,5	3,6	3,6	2,9	2,2
Spree-Neiße	2,6	2,8	2,6	2,9	1,7	2,4
Teltow-Fläming	2,1	2,1	2,1	2,1	1,7	1,9
Uckermark	3,1	3,3	3,1	3,3	2,4	2,4
dar.: Schwedt	2,5	2,1	2,4	2,1	3,5	3,0
Land Brandenburg	2,7	2,9	2,7	3,0	2,2	2,3
Reisegebiet						
Prignitz	3,3	3,2	3,3	3,3	2,6	2,2
Ruppiner Land	2,4	2,8	2,5	2,8	1,6	1,8
Uckermark	3,1	3,3	3,1	3,3	2,4	2,4
Barnimer Land	3,6	4,2	3,6	4,2	3,5	3,7
Märkisch-Oderland	3,5	3,7	3,6	3,8	2,1	2,2
Oder-Spree-Seengebiet	2,9	3,1	2,9	3,1	2,3	2,6
Dahme-Seengebiet	2,2	2,5	2,2	2,6	2,1	2,0
Spreewald	2,6	2,7	2,6	2,7	2,0	2,2
Niederlausitz	2,3	2,7	2,3	2,7	1,7	2,3
Elbe-Elster-Land	3,7	3,8	3,7	3,8	4,1	2,9
Fläming	2,5	2,6	2,6	2,7	1,9	2,0
Havelland	2,7	2,9	2,6	2,9	3,6	4,4
Potsdam	2,3	2,2	2,2	2,2	2,9	2,6

1) Rechnerischer Wert (Übernachtungen/Ankünfte)

**16. Ankünfte, Übernachtungen und durchschnittliche Aufenthaltsdauer der Gäste in Beherbergungsstätten im September 2002 nach Betriebsarten und zusammengefassten Gästegruppen**

Betriebsart Ständiger Wohnsitz der Gäste	Ankünfte		Übernachtungen		Durchschnitt- liche Aufent- haltsdauer insgesamt <sup>1)</sup>
	Ist	Veränderung z. Vorjahresmon.	Ist	Veränderung z. Vorjahresmon.	
	Anzahl	Prozent	Anzahl	Prozent	
Hotels	177 416	- 15,2	374 119	- 16,2	2,1
Bundesrepublik Deutschland	160 994	- 14,6	340 625	- 15,8	2,1
Ausland	16 422	- 20,9	33 494	- 19,6	2,0
Gasthöfe	15 464	- 5,3	34 402	- 4,2	2,2
Bundesrepublik Deutschland	15 103	- 5,2	33 584	- 3,8	2,2
Ausland	361	- 10,2	818	- 17,9	2,3
Pensionen	17 369	- 4,0	43 042	- 1,5	2,5
Bundesrepublik Deutschland	16 594	- 5,8	41 237	- 2,3	2,5
Ausland	775	59,8	1 805	22,0	2,3
Hotels garnis	25 915	- 2,8	53 813	- 11,0	2,1
Bundesrepublik Deutschland	22 494	- 2,9	45 818	- 12,5	2,0
Ausland	3 421	- 2,3	7 995	- 1,4	2,3
Zusammen Hotellerie	236 164	- 12,7	505 376	- 13,8	2,1
Bundesrepublik Deutschland	215 185	- 12,2	461 264	- 13,6	2,1
Ausland	20 979	- 16,6	44 112	- 15,5	2,1
Erholungs-, Ferien- und Schulungsheime	34 916	10,0	99 665	10,3	2,9
Bundesrepublik Deutschland	34 377	10,2	97 496	10,3	2,8
Ausland	539	- 1,6	2 169	12,0	4,0
Ferienhäuser und -wohnungen	12 585	4,7	48 277	3,9	3,8
Bundesrepublik Deutschland	12 533	5,6	47 942	4,3	3,8
Ausland	52	- 64,6	335	- 30,1	6,4
Hütten, Jugendherbergen u. ä.	24 536	7,7	66 660	11,7	2,7
Bundesrepublik Deutschland	23 898	6,8	64 270	10,9	2,7
Ausland	638	56,8	2 390	34,9	3,7
Zusammen Sonst. Beherberg.	72 037	8,3	214 602	9,2	3,0
Bundesrepublik Deutschland	70 808	8,2	209 708	9,1	3,0
Ausland	1 229	11,5	4 894	16,9	4,0
Vorsorge- und Reha-Kliniken	5 477	1,2	129 079	2,9	23,6
Bundesrepublik Deutschland	5 440	0,7	128 326	2,6	23,6
Ausland	37	236,4	753	136,1	20,4
Betriebe insgesamt	313 678	- 8,4	849 057	- 6,5	2,7
Bundesrepublik Deutschland	291 433	- 7,8	799 298	- 6,1	2,7
Ausland	22 245	- 15,3	49 759	- 12,3	2,2

1) Rechnerischer Wert (Übernachtungen/Ankünfte)

**17. Ankünfte, Übernachtungen und durchschnittliche Aufenthaltsdauer der Gäste in Beherbergungsstätten von Januar bis September 2002 nach Betriebsarten und zusammengefassten Gästegruppen**

Betriebsart Ständiger Wohnsitz der Gäste	Ankünfte		Übernachtungen		Durchschnitt- liche Aufent- haltsdauer insgesamt <sup>1)</sup> Tage
	Ist	Veränderung z. Vorjahreszeitr.	Ist	Veränderung z. Vorjahreszeitr.	
	Anzahl	Prozent	Anzahl	Prozent	
Hotels	1 282 468	- 12,0	2 727 435	- 11,5	2,1
Bundesrepublik Deutschland	1 161 563	- 12,4	2 477 164	- 11,9	2,1
Ausland	120 905	- 8,3	250 271	- 7,9	2,1
Gasthöfe	117 950	1,8	258 639	- 2,4	2,2
Bundesrepublik Deutschland	114 501	1,7	250 062	- 2,3	2,2
Ausland	3 449	3,0	8 577	- 3,7	2,5
Pensionen	133 831	- 3,5	343 705	- 1,5	2,6
Bundesrepublik Deutschland	128 267	- 4,3	326 943	- 2,3	2,5
Ausland	5 564	19,8	16 762	17,2	3,0
Hotels garnis	198 672	0,7	444 543	- 1,2	2,2
Bundesrepublik Deutschland	167 092	- 1,4	367 939	- 2,6	2,2
Ausland	31 580	13,4	76 604	6,0	2,4
Zusammen Hotellerie	1 732 921	- 9,2	3 774 322	- 9,0	2,2
Bundesrepublik Deutschland	1 571 423	- 9,8	3 422 108	- 9,5	2,2
Ausland	161 498	- 3,7	352 214	- 4,1	2,2
Erholungs-, Ferien- und Schulungsheime	266 899	12,2	867 868	13,2	3,3
Bundesrepublik Deutschland	263 391	12,3	849 286	13,4	3,2
Ausland	3 508	2,8	18 582	7,0	5,3
Ferienhäuser und -wohnungen	101 665	7,5	474 902	- 0,4	4,7
Bundesrepublik Deutschland	100 631	7,7	470 330	- 0,2	4,7
Ausland	1 034	- 5,3	4 572	- 12,0	4,4
Hütten, Jugendherbergen u. ä.	188 980	0,1	585 861	- 1,6	3,1
Bundesrepublik Deutschland	184 568	0,5	570 868	- 0,6	3,1
Ausland	4 412	- 12,5	14 993	- 28,6	3,4
Zusammen Sonst. Beherberg.	557 544	7,0	1 928 631	4,9	3,5
Bundesrepublik Deutschland	548 590	7,2	1 890 484	5,3	3,4
Ausland	8 954	- 6,2	38 147	- 12,4	4,3
Vorsorge- und Reha-Kliniken	49 779	1,9	1 129 134	1,6	22,7
Bundesrepublik Deutschland	49 526	1,7	1 124 310	1,5	22,7
Ausland	253	59,1	4 824	10,3	19,1
Betriebe insgesamt	2 340 244	- 5,6	6 832 087	- 3,7	2,9
Bundesrepublik Deutschland	2 169 539	- 5,8	6 436 902	- 3,7	3,0
Ausland	170 705	- 3,8	395 185	- 4,8	2,3

1) Rechnerischer Wert (Übernachtungen/Ankünfte)



# **18. Ankünfte, Übernachtungen und durchschnittliche Aufenthaltsdauer der Gäste in Beherbergungsstätten im September 2002 nach Herkunftsländern**

Herkunftsland (ständiger Wohnsitz)	Ankünfte		Übernachtungen			Durchschnitt- liche Aufent- haltsdauer <sup>2)</sup>
	Ist	Veränderung z. Vorjahresmon.	Ist	Veränderung z. Vorjahresmon.	Anteil <sup>1)</sup>	
	Anzahl	Prozent	Anzahl	Prozent		
Insgesamt	313 678	- 8,4	849 057	- 6,5	100	2,7
BRD	291 433	- 7,8	799 298	- 6,1	94,1	2,7
Ausland	22 245	- 15,3	49 759	- 12,3	5,9	2,2
Europa	18 331	- 7,3	40 928	- 4,4	82,3	2,2
Baltische Staaten	538	9,8	1 106	12,2	2,2	2,1
Belgien	624	37,1	1 295	36,6	2,6	2,1
Dänemark	1 216	- 21,5	2 427	- 11,1	4,9	2,0
Finnland	181	- 14,2	293	- 9,8	0,6	1,6
Frankreich	1 105	19,1	2 690	47,1	5,4	2,4
Griechenland	45	- 8,2	213	119,6	0,4	4,7
Vereinigtes Königreich	1 828	81,0	3 471	66,2	7,0	1,9
Republik Irland	30	- 25,0	77	- 52,8	0,2	2,6
Island	13	18,2	22	10,0	0,0	1,7
Italien	608	0,5	1 486	- 27,3	3,0	2,4
Luxemburg	68	54,5	172	109,8	0,3	2,5
Niederlande	3 293	0,8	7 266	- 4,1	14,6	2,2
Norwegen	934	- 67,9	1 547	- 63,4	3,1	1,7
Österreich	1 266	45,9	2 562	- 12,6	5,1	2,0
Polen	1 553	- 15,1	4 977	13,6	10,0	3,2
Portugal	59	20,4	139	37,6	0,3	2,4
Russland	686	- 39,8	2 682	- 6,8	5,4	3,9
Schweden	1 606	0,7	2 012	- 12,1	4,0	1,3
Schweiz	689	- 34,6	1 490	- 34,8	3,0	2,2
Spanien	342	43,1	816	35,1	1,6	2,4
Tschechische Republik	348	- 10,1	1 310	68,4	2,6	3,8
Türkei	82	13,9	568	17,1	1,1	6,9
Ungarn	130	34,0	262	- 29,4	0,5	2,0
sonstige europäische Länder	1 087	23,7	2 045	- 21,1	4,1	1,9

1) Bei Übernachtungen von Gästen aus der Bundesrepublik Deutschland und dem Ausland insgesamt: Anteil an allen Übernachtungen; sonst: Anteil an den Übernachtungen des Auslands insgesamt

2) Rechnerischer Wert (Übernachtungen/Ankünfte)

**Noch: 18. Ankünfte, Übernachtungen und durchschnittliche Aufenthaltsdauer der Gäste in Beherbergungsstätten im September 2002 nach Herkunftsländern**

Herkunftsland (ständiger Wohnsitz)	Ankünfte		Übernachtungen			Durchschnitt- liche Aufent- haltsdauer <sup>2)</sup>
	Ist	Veränderung z. Vorjahresmon.	Ist	Veränderung z. Vorjahresmon.	Anteil <sup>1)</sup>	
	Anzahl	Prozent	Anzahl	Prozent		Tage
Afrika	73	- 42,1	137	- 52,6	0,3	1,9
Republik Südafrika	27	- 25,0	45	- 51,1	0,1	1,7
sonstige afrikanische Länder	46	- 48,9	92	- 53,3	0,2	2,0
Asien	1 120	- 29,3	2 549	- 22,1	5,1	2,3
Arabische Golfstaaten	1	- 87,5	39	105,3	0,1	39,0
VR China und Hongkong	256	- 36,2	634	- 16,9	1,3	2,5
Israel	91	- 16,5	271	- 32,4	0,5	3,0
Japan	488	- 12,9	996	- 7,2	2,0	2,0
Südkorea	13	- 92,2	43	- 85,6	0,1	3,3
Taiwan	5	0,0	12	- 36,8	0,0	2,4
sonstige asiatische Länder	266	- 20,4	554	- 20,9	1,1	2,1
Amerika gesamt	1 019	- 25,8	2 284	- 30,4	4,6	2,2
Kanada	184	- 44,9	380	- 40,6	0,8	2,1
USA	660	- 6,4	1 610	- 10,9	3,2	2,4
Mittelamerika und Karibik	23	- 34,3	41	- 55,9	0,1	1,8
Brasilien	26	- 35,0	64	- 73,3	0,1	2,5
sonstige südamerik. Länder	126	- 51,5	189	- 62,4	0,4	1,5
Australien-Neuseeland- Ozeanien	206	121,5	417	114,9	0,8	2,0
Ohne Angaben	1 496	- 54,8	3 444	- 50,0	6,9	2,3

1) Bei Übernachtungen von Gästen aus der Bundesrepublik Deutschland und dem Ausland insgesamt: Anteil an allen Übernachtungen; sonst: Anteil an den Übernachtungen des Auslands insgesamt

2) Rechnerischer Wert (Übernachtungen/Ankünfte)

**19. Ankünfte, Übernachtungen und durchschnittliche Aufenthaltsdauer der Gäste in Beherbergungsstätten von Januar bis September 2002 nach Herkunftsländern**

Herkunftsland (ständiger Wohnsitz)	Ankünfte		Übernachtungen			Durchschnitt- liche Aufent- haltsdauer <sup>2)</sup>
	Ist	Veränderung z. Vorjahreszeitr.	Ist	Veränderung z. Vorjahreszeitr.	Anteil <sup>1)</sup>	
	Anzahl	Prozent	Anzahl	Prozent		
Insgesamt	2 340 244	- 5,6	6 832 087	- 3,7	100	2,9
BRD	2 169 539	- 5,8	6 436 902	- 3,7	94,2	3,0
Ausland	170 705	- 3,8	395 185	- 4,8	5,8	2,3
Europa	139 137	0,8	322 012	- 1,7	81,5	2,3
Baltische Staaten	5 318	0,5	10 710	14,4	2,7	2,0
Belgien	3 865	11,8	7 955	19,8	2,0	2,1
Dänemark	9 041	0,1	19 666	15,1	5,0	2,2
Finnland	2 317	15,5	4 364	- 7,2	1,1	1,9
Frankreich	6 433	- 10,9	15 015	- 4,7	3,8	2,3
Griechenland	491	38,3	1 440	50,2	0,4	2,9
Vereinigtes Königreich	12 386	44,8	28 492	51,7	7,2	2,3
Republik Irland	283	- 14,2	857	- 18,8	0,2	3,0
Island	72	- 19,1	185	- 7,5	0,0	2,6
Italien	5 572	6,4	15 495	- 6,1	3,9	2,8
Luxemburg	509	- 8,1	1 081	- 18,2	0,3	2,1
Niederlande	25 266	- 16,7	54 758	- 20,1	13,9	2,2
Norwegen	3 843	- 50,8	5 625	- 45,6	1,4	1,5
Österreich	8 923	22,1	19 841	5,2	5,0	2,2
Polen	15 367	- 8,1	44 384	- 21,4	11,2	2,9
Portugal	486	- 40,6	1 049	- 56,9	0,3	2,2
Russland	7 992	28,8	19 680	33,8	5,0	2,5
Schweden	10 974	9,2	15 635	- 2,6	4,0	1,4
Schweiz	5 248	- 7,3	11 736	- 4,3	3,0	2,2
Spanien	2 651	27,6	6 313	17,1	1,6	2,4
Tschechische Republik	3 620	- 10,1	13 050	4,2	3,3	3,6
Türkei	577	1,2	3 714	- 19,5	0,9	6,4
Ungarn	1 248	0,3	2 497	- 25,5	0,6	2,0
sonstige europäische Länder	6 655	118,8	18 470	92,6	4,7	2,8

1) Bei Übernachtungen von Gästen aus der Bundesrepublik Deutschland und dem Ausland insgesamt: Anteil an allen Übernachtungen; sonst: Anteil an den Übernachtungen des Auslands insgesamt

2) Rechnerischer Wert (Übernachtungen/Ankünfte)

**Noch: 19. Ankünfte, Übernachtungen und durchschnittliche Aufenthaltsdauer der Gäste in Beherbergungsstätten von Januar bis September 2002 nach Herkunftsländern**

Herkunftsland (ständiger Wohnsitz)	Ankünfte		Übernachtungen			Durchschnitt- liche Aufent- haltsdauer <sup>2)</sup>
	Ist	Veränderung z. Vorjahreszeitr.	Ist	Veränderung z. Vorjahreszeitr.	Anteil <sup>1)</sup>	
	Anzahl	Prozent	Anzahl	Prozent		
Afrika	540	- 11,9	1 296	- 34,3	0,3	2,4
Republik Südafrika	92	- 52,8	307	- 61,2	0,1	3,3
sonstige afrikanische Länder	448	7,2	989	- 16,2	0,3	2,2
Asien	8 895	- 17,9	19 678	- 4,3	5,0	2,2
Arabische Golfstaaten	84	- 46,5	294	- 29,2	0,1	3,5
VR China und Hongkong	2 040	97,1	6 558	201,2	1,7	3,2
Israel	566	- 22,3	1 582	- 5,0	0,4	2,8
Japan	4 452	- 29,6	7 412	- 31,6	1,9	1,7
Südkorea	312	- 48,5	640	- 43,2	0,2	2,1
Taiwan	30	- 80,8	67	- 85,5	0,0	2,2
sonstige asiatische Länder	1 411	- 22,7	3 125	- 19,5	0,8	2,2
Amerika gesamt	7 908	- 10,5	23 727	- 11,0	6,0	3,0
Kanada	1 182	- 23,6	3 164	- 14,4	0,8	2,7
USA	5 321	- 9,2	17 366	- 11,6	4,4	3,3
Mittelamerika und Karibik	167	- 22,3	420	- 16,3	0,1	2,5
Brasilien	335	14,7	1 150	4,0	0,3	3,4
sonstige südamerik. Länder	903	- 2,0	1 627	- 4,7	0,4	1,8
Australien-Neuseeland- Ozeanien	940	72,5	1 902	43,3	0,5	2,0
Ohne Angaben	13 285	- 28,4	26 570	- 28,7	6,7	2,0

1) Bei Übernachtungen von Gästen aus der Bundesrepublik Deutschland und dem Ausland insgesamt: Anteil an allen Übernachtungen; sonst: Anteil an den Übernachtungen des Auslands insgesamt

2) Rechnerischer Wert (Übernachtungen/Ankünfte)

## 20. Beherbergungsstätten, Gästebetten und Kapazitätsauslastung am Ende des Berichtsmonats nach Gemeindegruppen

Gemeindegruppen	Beherbergungsstätten		Betten/Schlafgelegenheiten					
	ins- gesamt	darunter	ins- gesamt	darunter		durchschnittliche Auslastung der angebotenen Betten <sup>1)</sup>		
		geöffnete		angebotene				
	Ist am 30.09.2002					Veränder. z. Vorj.-stichtag	September 2002	seit Jahres- beginn
	Anzahl					Prozent		
Mineral- und Moorbäder								
Bad Liebenwerda	11	11	518	516	-	0,4	55,8	58,8
Bad Freienwalde	9	9	511	505		5,9	56,9	58,2
Bad Saarow-Pieskow	16	15	1 205	1 119	-	6,9	41,8	36,8
Bad Wilsnack	4	4	400	395	-	1,2	80,7	77,0
Templin	11	11	1 389	1 211	-	11,8	62,7	49,0
Zusammen	51	50	4 023	3 746	-	5,6	56,6	50,8
Orte mit Heilquellenkurbetrieb								
Belzig	8	8	457	457		-	68,3	63,7
Kneippkurorte								
Buckow	11	11	685	675	-	8,2	60,5	56,4
Erholungsorte								
Goyatz	3	3	66	66		22,2	.	.
Lübben/Spreewald	14	14	662	662		-	71,4	66,2
Waldsiedersdorf	2	2	140	140		55,6	.	.
Himmelpfort	6	5	162	134		34,0	22,4	20,2
Neuglobsow	6	6	201	201		19,6	36,1	50,0
Lübbenau/Spreewald	21	21	798	786		1,4	40,1	31,8
Müllrose	7	7	194	194		-	40,5	26,2
Wendisch Rietz	7	7	728	717		16,4	32,4	33,2
Lindow (Mark)	7	7	274	274		-	41,1	37,5
Rheinsberg	13	12	661	616	-	5,4	72,3	60,2
Burg/Spreewald	29	29	1 634	1 630		3,7	51,4	50,9
Lychen	21	20	1 087	987		17,2	19,4	26,3
Zusammen	136	133	6 607	6 407		6,8	44,9	43,4
Sonstige Gemeinden	1 334	1 305	69 306	65 797		4,2	34,2	31,7
Land Brandenburg	1 540	1 507	81 078	77 082		3,7	36,6	34,0

1) Rechnerischer Wert (Übernachtungen/angebotene Bettentage) x 100

## 21. Ankünfte, Übernachtungen und durchschnittliche Aufenthaltsdauer der Gäste in Beherbergungsstätten im September 2002 nach Gemeindegruppen

Gemeindegruppen	Ankünfte		Übernachtungen		Durchschnittliche Aufenthaltsdauer <sup>1)</sup>
	Ist	Veränderung z. Vorjahresmon.	Ist	Veränderung z. Vorjahresmon.	
	Anzahl	Prozent	Anzahl	Prozent	Tage
Mineral- und Moorbäder					
Bad Liebenwerda	583	- 4,9	8 611	- 6,5	14,8
Bad Freienwalde	1 120	- 18,2	8 624	- 3,4	7,7
Bad Saarow-Pieskow	4 935	- 5,4	13 961	- 0,1	2,8
Bad Wilsnack	1 160	6,9	9 566	- 3,3	8,2
Templin	6 952	- 7,0	22 781	- 11,8	3,3
Zusammen	14 750	- 6,4	63 543	- 6,3	4,3
Orte mit Heilquellenkurbetrieb					
Belzig	1 265	- 4,8	9 360	4,8	7,4
Kneippkurorte					
Buckow	1 997	- 5,3	12 260	- 3,0	6,1
Erholungsorte					
Goyatz	.	.	.	.	.
Lübben/Spreewald	2 924	- 5,7	14 176	- 3,2	4,8
Waldsiedersdorf	.	.	.	.	.
Himmelpfort	195	101,0	835	160,1	4,3
Neuglobsow	721	- 21,1	2 168	- 9,1	3,0
Lübbenau/Spreewald	4 734	- 2,8	9 443	- 10,0	2,0
Müllrose	787	- 1,3	2 358	32,2	3,0
Wendisch Rietz	1 630	37,8	6 979	30,2	4,3
Lindow (Mark)	1 386	18,0	3 376	40,0	2,4
Rheinsberg	2 897	24,0	13 364	15,1	4,6
Burg/Spreewald	8 219	1,7	25 150	- 4,8	3,1
Lychen	1 499	- 4,3	5 720	5,5	3,8
Zusammen	25 690	3,7	86 184	4,2	3,4
Sonstige Gemeinden	269 976	- 9,5	677 710	- 7,9	2,5
Land Brandenburg	313 678	- 8,4	849 057	- 6,5	2,7

1) Rechnerischer Wert (Übernachtungen/Ankünfte)

## 22. Ankünfte, Übernachtungen und durchschnittliche Aufenthaltsdauer der Gäste in Beherbergungsstätten von Januar bis September 2002 nach Gemeindegruppen

Gemeindegruppen	Ankünfte		Übernachtungen		Durchschnittliche Aufenthaltsdauer <sup>1)</sup>
	Ist	Veränderung z. Vorjahreszeitr.	Ist	Veränderung z. Vorjahreszeitr.	
	Anzahl	Prozent	Anzahl	Prozent	Tage
Mineral- und Moorbäder					
Bad Liebenwerda	5 751	- 5,9	76 877	- 14,0	13,4
Bad Freienwalde	9 342	- 6,8	74 746	0,4	8,0
Bad Saarow-Pieskow	37 904	- 3,7	111 554	- 0,3	2,9
Bad Wilsnack	10 350	12,2	83 532	- 1,7	8,1
Templin	50 136	- 2,8	177 568	- 4,8	3,5
Zusammen	113 483	- 2,4	524 277	- 4,2	4,6
Orte mit Heilquellenkurbetrieb					
Belzig	10 590	- 8,6	77 879	- 1,6	7,4
Kneippkurorte					
Buckow	16 543	0,1	103 920	5,9	6,3
Erholungsorte					
Goyatz	.	.	.	.	.
Lübben/Spreewald	20 993	- 10,5	112 296	- 2,6	5,3
Waldsiedersdorf	.	.	.	.	.
Himmelpfort	1 632	31,5	7 024	17,1	4,3
Neuglobsow	5 967	3,7	18 578	- 2,7	3,1
Lübbenau/Spreewald	29 716	- 9,5	62 041	- 5,0	2,1
Müllrose	5 605	3,3	13 009	9,6	2,3
Wendisch Rietz	11 716	31,8	60 139	35,7	5,1
Lindow (Mark)	10 194	119,8	27 600	181,1	2,7
Rheinsberg	18 519	10,1	99 269	15,5	5,4
Burg/Spreewald	60 246	- 2,2	205 301	2,6	3,4
Lychen	12 447	17,3	53 740	9,2	4,3
Zusammen	182 403	3,5	678 519	8,9	3,7
Sonstige Gemeinden	2 017 225	- 6,6	5 447 492	- 5,3	2,7
Land Brandenburg	2 340 244	- 5,6	6 832 087	- 3,7	2,9

1) Rechnerischer Wert (Übernachtungen/Ankünfte)

### 23. Campingplätze mit Urlaubscamping \*) und Stellplatzkapazität am Ende des Berichtsmonats nach Verwaltungsbezirken und Reisegebieten

Verwaltungsbezirk Reisegebiet	Campingplätze		Stellplätze			
	insgesamt	darunter	insgesamt	darunter		
		geöffnete		angebotene		
	Ist am 30.09.2002					Veränderung zum Vorjahresmonat
	Anzahl					Prozent
Verwaltungsbezirk						
Kreisfreie Städte						
Brandenburg an der Havel	5	5	356	356	-	
Cottbus	-	-	-	-	-	
Frankfurt (Oder)	1	1	622	622	-	
Potsdam	1	1	120	120	-	
Landkreise						
Barnim	11	10	598	588	19,3	
dar.: Eberswalde	-	-	-	-	-	
Dahme-Spreewald	27	27	2 541	2 416	2,3	
Elbe-Elster	7	5	229	169	- 8,6	
Havelland	7	7	287	267	97,8	
Märkisch-Oderland	7	5	307	180	20,0	
Oberhavel	10	10	393	382	2,4	
Oberspreewald-Lausitz	11	10	809	803	10,3	
Oder-Spree	21	21	1 374	1 344	0,7	
dar.: Eisenhüttenstadt	-	-	-	-	-	
Ostprignitz-Ruppin	22	21	996	956	- 1,8	
Potsdam-Mittelmark	18	17	916	878	5,5	
Prignitz	2	2	128	128	-	
Spree-Neiße	6	6	379	379	-	
Teltow-Fläming	4	4	120	120	-	
Uckermark	12	12	764	750	9,2	
dar.: Schwedt	-	-	-	-	-	
Land Brandenburg	172	164	10 939	10 458	4,8	
Reisegebiet						
Prignitz	7	6	299	259	- 13,4	
Ruppiner Land	27	27	1 218	1 207	2,6	
Uckermark	12	12	764	750	9,2	
Barnimer Land	11	10	598	588	19,3	
Märkisch-Oderland	7	5	307	180	20,0	
Oder-Spree-Seengebiet	20	20	1 914	1 884	0,5	
Dahme-Seengebiet	12	12	801	676	- 0,7	
Spreewald	23	22	2 148	2 142	6,4	
Niederlausitz	11	11	862	862	0,7	
Elbe-Elster-Land	7	5	229	169	- 8,6	
Fläming	10	10	464	456	2,7	
Havelland	24	23	1 215	1 165	16,6	
Potsdam	1	1	120	120	-	

\*) Campingplatzbenutzung für höchstens zwei Monate vereinbart



**24. Ankünfte, Übernachtungen und durchschnittliche Aufenthaltsdauer der Gäste auf Campingplätzen mit Urlaubscamping <sup>\*)</sup> im September 2002 nach Verwaltungsbezirken und Reisegebieten**

Verwaltungsbezirk Reisegebiet	Ankünfte		Übernachtungen		Durchschnitt- liche Aufent- haltsdauer <sup>1)</sup>
	Ist	Veränderung z. Vorjahresmon.	Ist	Veränderung z. Vorjahresmon.	
	Anzahl	Prozent	Anzahl	Prozent	Tage
Verwaltungsbezirk					
Kreisfreie Städte					
Brandenburg an der Havel	316	- 39,1	989	- 36,7	3,1
Cottbus	-	-	-	-	-
Frankfurt (Oder)	1 557	39,5	3 425	39,0	2,2
Potsdam	1 014	- 3,5	2 206	- 27,7	2,2
Landkreise					
Barnim	1 182	67,2	2 482	61,7	2,1
dar.: Eberswalde	-	-	-	-	-
Dahme-Spreewald	2 556	0,7	6 663	- 18,1	2,6
Elbe-Elster	74	- 40,8	160	- 84,8	2,2
Havelland	293	32,6	731	- 4,1	2,5
Märkisch-Oderland	59	118,5	114	28,1	1,9
Oberhavel	734	108,5	1 272	73,3	1,7
Oberspreewald-Lausitz	2 783	18,7	8 618	22,2	3,1
Oder-Spree	1 156	29,0	3 042	63,2	2,6
dar.: Eisenhüttenstadt	-	-	-	-	-
Ostprignitz-Ruppin	1 223	28,7	3 139	28,9	2,6
Potsdam-Mittelmark	1 456	- 8,2	4 825	- 20,0	3,3
Prignitz	51	50,0	141	95,8	2,8
Spree-Neiße	289	- 21,0	853	- 6,7	3,0
Teltow-Fläming	280	118,8	554	49,7	2,0
Uckermark	635	53,4	1 612	85,3	2,5
dar.: Schwedt	-	-	-	-	-
Land Brandenburg	15 658	17,1	40 826	4,7	2,6
Reisegebiet					
Prignitz	274	20,7	705	7,6	2,6
Ruppiner Land	1 734	56,4	3 847	48,8	2,2
Uckermark	635	53,4	1 612	85,3	2,5
Barnimer Land	1 182	67,2	2 482	61,7	2,1
Märkisch-Oderland	59	118,5	114	28,1	1,9
Oder-Spree-Seengebiet	2 595	32,5	5 783	43,1	2,2
Dahme-Seengebiet	437	21,7	920	12,7	2,1
Spreewald	4 394	24,2	13 165	18,4	3,0
Niederlausitz	915	- 34,9	2 733	- 38,6	3,0
Elbe-Elster-Land	74	- 40,8	160	- 84,8	2,2
Fläming	714	17,6	1 900	- 15,5	2,7
Havelland	1 631	- 11,7	5 199	- 19,8	3,2
Potsdam	1 014	- 3,5	2 206	- 27,7	2,2

<sup>\*)</sup> Campingplatzbenutzung für höchstens zwei Monate vereinbart

1) Rechnerischer Wert (Übernachtungen/Ankünfte)

**25. Ankünfte, Übernachtungen und durchschnittliche Aufenthaltsdauer der Gäste auf Campingplätzen mit Urlaubscamping \*) von Januar bis September 2002 nach Verwaltungsbezirken und Reisegebieten**

Verwaltungsbezirk Reisegebiet	Ankünfte		Übernachtungen		Durchschnitt- liche Aufent- haltsdauer <sup>1)</sup>
	Ist	Veränderung z. Vorjahreszeitr.	Ist	Veränderung z. Vorjahreszeitr.	
	Anzahl	Prozent	Anzahl	Prozent	Tage
Verwaltungsbezirk					
Kreisfreie Städte					
Brandenburg an der Havel	5 867	- 25,6	17 876	- 31,9	3,0
Cottbus	-	-	-	-	-
Frankfurt (Oder)	21 903	12,5	69 622	15,6	3,2
Potsdam	9 239	- 6,8	25 176	- 6,2	2,7
Landkreise					
Barnim	18 930	11,3	47 276	2,0	2,5
dar.: Eberswalde	-	-	-	-	-
Dahme-Spreewald	40 075	- 1,2	117 053	- 4,6	2,9
Elbe-Elster	3 876	12,2	11 777	8,0	3,0
Havelland	2 739	12,3	7 272	8,2	2,7
Märkisch-Oderland	1 202	- 10,6	2 840	- 26,1	2,4
Oberhavel	13 650	13,1	25 373	2,9	1,9
Oberspreewald-Lausitz	31 487	12,1	96 847	12,9	3,1
Oder-Spree	21 312	1,6	57 303	1,4	2,7
dar.: Eisenhüttenstadt	-	-	-	-	-
Ostprignitz-Ruppin	23 755	- 4,5	67 141	- 6,2	2,8
Potsdam-Mittelmark	19 897	- 20,4	62 471	- 16,8	3,1
Prignitz	1 332	- 8,7	3 508	0,1	2,6
Spree-Neiße	5 607	10,4	16 099	4,3	2,9
Teltow-Fläming	4 612	- 6,8	12 598	- 13,5	2,7
Uckermark	13 000	15,0	36 812	12,1	2,8
dar.: Schwedt	-	-	-	-	-
Land Brandenburg	238 483	1,1	677 044	- 1,0	2,8
Reisegebiet					
Prignitz	4 494	- 7,3	14 139	- 4,6	3,1
Ruppiner Land	34 243	2,1	81 883	- 3,6	2,4
Uckermark	13 000	15,0	36 812	12,1	2,8
Barnimer Land	18 930	11,3	47 276	2,0	2,5
Märkisch-Oderland	1 202	- 10,6	2 840	- 26,1	2,4
Oder-Spree-Seengebiet	41 980	6,8	120 454	9,1	2,9
Dahme-Seengebiet	6 687	- 20,1	15 398	- 23,6	2,3
Spreewald	51 890	13,1	157 169	9,0	3,0
Niederlausitz	19 827	- 3,8	63 903	- 3,1	3,2
Elbe-Elster-Land	3 876	12,2	11 777	8,0	3,0
Fläming	11 092	- 8,7	32 984	- 5,6	3,0
Havelland	22 023	- 21,7	67 233	- 23,4	3,1
Potsdam	9 239	- 6,8	25 176	- 6,2	2,7

\*) Campingplatzbenutzung für höchstens zwei Monate vereinbart

1) Rechnerischer Wert (Übernachtungen/Ankünfte)

