

Statistische Berichte

Landesbetrieb für
Datenverarbeitung
und Statistik
Land Brandenburg



G IV 1 – m 04 / 02

Gäste und Übernachtungen im Fremdenverkehr im Land Brandenburg

April 2002 und
Winterhalbjahr 2001/2002



**Binnenhandel
Gastgewerbe**

Erarbeitet:
Landesbetrieb für Datenverarbeitung und Statistik
Dezernat Handel, Verkehr, Tourismus

Herausgeber:
Landesbetrieb für Datenverarbeitung und Statistik
Dezernat Informationsmanagement
Postfach 60 10 52, 14410 Potsdam

Dortustraße 46, 14467 Potsdam

Telefon: 0331 39 575
Fax: 0331 39 418
Internet: www.brandenburg.de/lds
E-Mail: Info@lds.brandenburg.de

Erschienen im Juni 2002

Preis: 3,50 EUR

© Landesbetrieb für Datenverarbeitung und Statistik, Potsdam, 2002

Für nichtgewerbliche Zwecke sind Vervielfältigung und unentgeltliche Verbreitung, auch auszugsweise, mit Quellenangabe gestattet. Die Verbreitung, auch auszugsweise, über elektronische Systeme/Datenträger bedarf der vorherigen Zustimmung. Alle übrigen Rechte bleiben vorbehalten.

Inhalt

	Seite
Vorbemerkungen/Erläuterungen.....	5
Tabellenteil	
I. Zusammenfassende Übersichten nach Zeitvergleichen	
1. Ankünfte von Gästen in Beherbergungsstätten nach Monaten bzw. zusammengefassten Zeiträumen	7
2. Übernachtungen von Gästen in Beherbergungsstätten nach Monaten bzw. zusammengefassten Zeiträumen	8
3. Auslastung der angebotenen Bettenkapazität in Beherbergungsstätten nach Monaten bzw. zusammengefassten Zeiträumen	9
4. Ankünfte von Gästen auf Campingplätzen mit Urlaubscamping nach Monaten bzw. zusammengefassten Zeiträumen.....	10
5. Übernachtungen von Gästen auf Campingplätzen mit Urlaubscamping nach Monaten bzw. zusammengefassten Zeiträumen.....	11
II. Weitere Ergebnistabellen	
6. Beherbergungsarten am Ende des Monats nach Verwaltungsbezirken und Reisegebieten.....	12
7. Anteil der in den einzelnen Beherbergungsarten angebotenen Bettenkapazität an den angebotenen Betten/Schlafgelegenheiten aller Beherbergungsstätten im Land Brandenburg am Ende des Monats	13
8. Bestand der in den Beherbergungsstätten des Landes Brandenburg angebotenen Bettenkapazität am Ende des Monats nach Reisegebieten.....	13
9. Beherbergungsstätten, Gästebetten und Kapazitätsauslastung am Ende des Monats nach Verwaltungsbezirken und Reisegebieten	14
10. Beherbergungsarten am Ende des Monats nach Größenklassen und Kapazitätsauslastung.....	15
11. Ankünfte der Gäste in Beherbergungsstätten im Monatsbericht nach Verwaltungsbezirken und Reisegebieten sowie nach zusammengefassten Gästegruppen	18
12. Ankünfte der Gäste in Beherbergungsstätten seit Jahresbeginn nach Verwaltungsbezirken und Reisegebieten sowie nach zusammengefassten Gästegruppen	19
13. Ankünfte der Gäste in Beherbergungsstätten im Winterhalbjahr nach Verwaltungsbezirken und Reisegebieten sowie nach zusammengefassten Gästegruppen.....	20
14. Übernachtungen der Gäste in Beherbergungsstätten im Monatsbericht nach Verwaltungsbezirken und Reisegebieten sowie nach zusammengefassten Gästegruppen.....	21

15. Übernachtungen der Gäste in Beherbergungsstätten seit Jahresbeginn nach Verwaltungsbezirken und Reisegebieten sowie nach zusammengefassten Gästegruppen	22
16. Übernachtungen der Gäste in Beherbergungsstätten im Winterhalbjahr nach Verwaltungsbezirken und Reisegebieten sowie nach zusammengefassten Gästegruppen	23
17. Durchschnittliche Aufenthaltsdauer der Gäste in Beherbergungsstätten im Berichtsmonat und seit Jahresbeginn nach Verwaltungsbezirken und Reisegebieten	24
18. Ankünfte, Übernachtungen und durchschnittliche Aufenthaltsdauer der Gäste in Beherbergungsstätten im Berichtsmonat nach Betriebsarten und zusammengefassten Gästegruppen	25
19. Ankünfte, Übernachtungen und durchschnittliche Aufenthaltsdauer der Gäste in Beherbergungsstätten seit Jahresbeginn nach Betriebsarten und zusammengefassten Gästegruppen	26
20. Ankünfte, Übernachtungen und durchschnittliche Aufenthaltsdauer der Gäste in Beherbergungsstätten im Winterhalbjahr nach Betriebsarten und zusammengefassten Gästegruppen	27
21. Ankünfte, Übernachtungen und durchschnittliche Aufenthaltsdauer der Gäste in Beherbergungsstätten im Berichtsmonat nach Herkunftsländern	28
22. Ankünfte, Übernachtungen und durchschnittliche Aufenthaltsdauer der Gäste in Beherbergungsstätten seit Jahresbeginn nach Herkunftsländern	30
23. Ankünfte, Übernachtungen und durchschnittliche Aufenthaltsdauer der Gäste in Beherbergungsstätten im Winterhalbjahr nach Herkunftsländern	32
24. Beherbergungsstätten, Gästebetten und Kapazitätsauslastung am Ende des Berichtsmonats nach Gemeindegruppen	34
25. Ankünfte, Übernachtungen und durchschnittliche Aufenthaltsdauer der Gäste in Beherbergungsstätten im Berichtsmonat nach Gemeindegruppen	35
26. Ankünfte, Übernachtungen und durchschnittliche Aufenthaltsdauer der Gäste in Beherbergungsstätten seit Jahresbeginn nach Gemeindegruppen.....	36
27. Ankünfte, Übernachtungen und durchschnittliche Aufenthaltsdauer der Gäste in Beherbergungsstätten im Winterhalbjahr nach Gemeindegruppen.....	37
28. Campingplätze mit Urlaubscamping und Stellplatzkapazität am Ende des Berichtsmonats nach Verwaltungsbezirken und Reisegebieten	38
29. Ankünfte, Übernachtungen und durchschnittliche Aufenthaltsdauer der Gäste auf Campingplätzen mit Urlaubscamping im Berichtsmonat nach Verwaltungsbezirken und Reisegebieten	39
30. Ankünfte, Übernachtungen und durchschnittliche Aufenthaltsdauer der Gäste auf Campingplätzen mit Urlaubscamping seit Jahresbeginn nach Verwaltungsbezirken und Reisegebieten	40
31. Ankünfte, Übernachtungen und durchschnittliche Aufenthaltsdauer der Gäste auf Campingplätzen mit Urlaubscamping im Winterhalbjahr nach Verwaltungsbezirken und Reisegebieten	41

Vorbemerkungen

Rechtsgrundlage und Erhebungsumfang

Rechtsgrundlage der Fremdenverkehrsstatistik ist das Gesetz über die Statistik der Beherbergung im Reiseverkehr (Beherbergungsstatistikgesetz - BeherbStatG) vom 14.07.1980 (BGBl. I S. 953).

Danach sind in allen Gemeinden des Landes Beherbergungsstätten mit mehr als acht Gästebetten in die Erhebung einzubeziehen.

In 497 der insgesamt 1 092 Gemeinden (Stand 31.12.2001; einschließlich der vier kreisfreien Städte) des Landes waren Beherbergungsstätten mit dieser Bettenanzahl vorhanden. Geöffnete und damit für den Fremdenverkehr wirksame Einrichtungen befanden sich in 482 Gemeinden.

Abgrenzung des Erhebungsumfangs

Nach Wortlaut und Zielsetzung des Beherbergungsstatistikgesetzes kommt es für die Berichtskreiszugehörigkeit der Beherbergungsstätten weder auf die Gewinnerzielungsabsicht des Betriebes noch auf den Aufenthaltswitz der Gäste an. Ebenso wenig ist maßgebend, ob die Gästebewerbergung betrieblicher Haupt- oder nur Nebenzweck ist. Entscheidend ist lediglich, dass auf Dauer mindestens neun Unterbringungsmöglichkeiten angeboten werden, die für die Beherbergung von Reisenden, d.h. Personen bestimmt sind, die sich vorübergehend an einem anderen Ort als ihrem gewöhnlichen Wohnsitz aufhalten. Die Abgrenzung der statistischen Einheiten richtet sich im Wesentlichen nach der Systematik der Wirtschaftszweige.

Danach werden, unabhängig vom wirtschaftlichen Schwerpunkt des Unternehmens oder des Betriebes, alle fachlichen Betriebsteile erfasst, die - für sich genommen - dem Bereich des Beherbergungsgewerbes zuzuordnen wären.

Der gesetzlich vorgeschriebene Erfassungsbereich der Beherbergungsstatistik ist aber mit dem gewerblichen Sektor nicht deckungsgleich.

Er unterschreitet ihn durch Ausklammerung der ebenfalls dem Beherbergungsgewerbe zuzurechnenden „Privatquartiere“; er geht über ihn hinaus durch die Einbeziehung von Unterkunftsstätten, die wirtschaftssystematisch und funktionell anderen Dienstleistungsbereichen (z.B. Vorsorge- und Reha-Kliniken) zugerechnet werden.

Bezüglich der **Campingplätze** legt die Zielsetzung der Beherbergungsstatistik - trotz des Fehlens einer inhaltlichen Begrenzung des Begriffs „Reiseverkehr“ in der Rechtsgrundlage - eine Einengung auf den Bereich des Urlaubscampings nahe.

Der hiergegen abzugrenzende Dauercampingbereich ist grundsätzlich dem Naherholungsverkehr und nicht dem Reiseverkehr zuzurechnen. Campingplätze mit (in der Regel) bis zu drei Stellplätzen werden nicht erfasst, da sie nach den Campingplatzverordnungen der Bundesländer keiner Genehmigungspflicht unterliegen.

Erläuterung wichtiger Begriffe

Ankünfte

Anzahl der Meldungen von Gästen in einer Beherbergungsstätte innerhalb des Berichtsmonats, die zum vorübergehenden Aufenthalt ein Gästebett belegten.

Übernachtungen

Anzahl der Übernachtungen von Gästen, die im Berichtszeitraum ankamen oder aus dem vorherigen Berichtszeitraum noch anwesend waren.

Beherbergung

Unterbringung von Personen, die sich vorübergehend an einem anderen Ort als ihrem gewöhnlichen Wohnsitz aufhalten.

Ein Aufenthalt gilt - in Anlehnung an die melderechtlichen Vorschriften - dann als „vorübergehend“, wenn er die Dauer von zwei Monaten im Allgemeinen nicht überschreitet. Der vorübergehende Ortswechsel kann durch Urlaub und Freizeit, aber auch durch Wahrnehmung privater und geschäftlicher Kontakte, den Besuch von Tagungen und Fortbildungsveranstaltungen, Maßnahmen zur Wiederherstellung der Gesundheit oder sonstige Gründe veranlasst sein.

Beherbergungsstätten

Betriebe, die nach Einrichtung und Zweckbestimmung dazu dienen, mehr als acht Gäste gleichzeitig zu beherbergen. Hierzu zählen auch Unterkunftsstätten, die die Gästebeherbergung nur als Nebenzweck betreiben.

Campingplatz

Abgegrenztes Gelände, das jedermann zum vorübergehenden Aufstellen von mitgebrachten Wohnwagen oder Zelten zugänglich ist.

Erholungs-, Ferien- und Schulungsheime

Beherbergungsstätten für Angehörige bestimmter Personengruppen, in denen Speisen und Getränke nur an Hausgäste abgegeben werden.

Ferienhaus

Jedermann zugängliche, in Wohneinheiten gegliederte Beherbergungsstätte ohne Abgabe von Speisen und Getränken, aber mit Kochgelegenheit in den Wohneinheiten.

Herkunftsland

Für die Erfassung ist grundsätzlich der ständige Wohnsitz oder gewöhnliche Aufenthalt der Gäste maßgebend, nicht dagegen deren Staatsangehörigkeit (Nationalität).

Hotel

Jedermann zugängliche Beherbergungs- und Bewirtschaftungsstätte mit herkömmlichem Dienstleistungsangebot in der Mehrzahl ihrer Beherbergungseinheiten und mit wenigstens einem Vollrestaurant - auch für Passanten - sowie in der Regel mit weiteren Einrichtungen oder Räumen für unterschiedliche Zwecke (Konferenzen, Seminare, Sport, Freizeit, Erholung).

Hotel garni

Jedermann zugängliche Beherbergungsstätte, in der an Hausgäste höchstens Frühstück abgegeben wird.

Hütten/Jugendherbergen

Beherbergungsstätten mit in der Regel einfacher Ausstattung vorzugsweise für Jugendliche sowie für Angehörige der sie tragenden Organisation, in der Speisen und Getränke nur an Hausgäste abgegeben werden.

Pension

Jedermann zugängliche Beherbergungsstätte, in der Speisen und Getränke nur an Hausgäste abgegeben werden.

Vorsorge- und Reha-Kliniken

Beherbergungsstätten unter ärztlicher Leitung ausschließlich oder überwiegend für Kurgäste. Als Kurgäste gelten Personen, die sich am Ort aufgrund ärztlicher Verordnung vorübergehend aufhalten mit dem Ziel der Erhaltung oder Wiederherstellung ihrer Gesundheit oder ihrer Berufs- oder Arbeitsfähigkeit und die die allgemein angebotenen Kureinrichtungen außerhalb der Beherbergungsstätte in Anspruch nehmen. Hierzu zählen auch Kinderheilstätten, Rehabilitations- oder ähnliche Krankenhäuser (Fachabteilungen anderer Krankenhäuser).

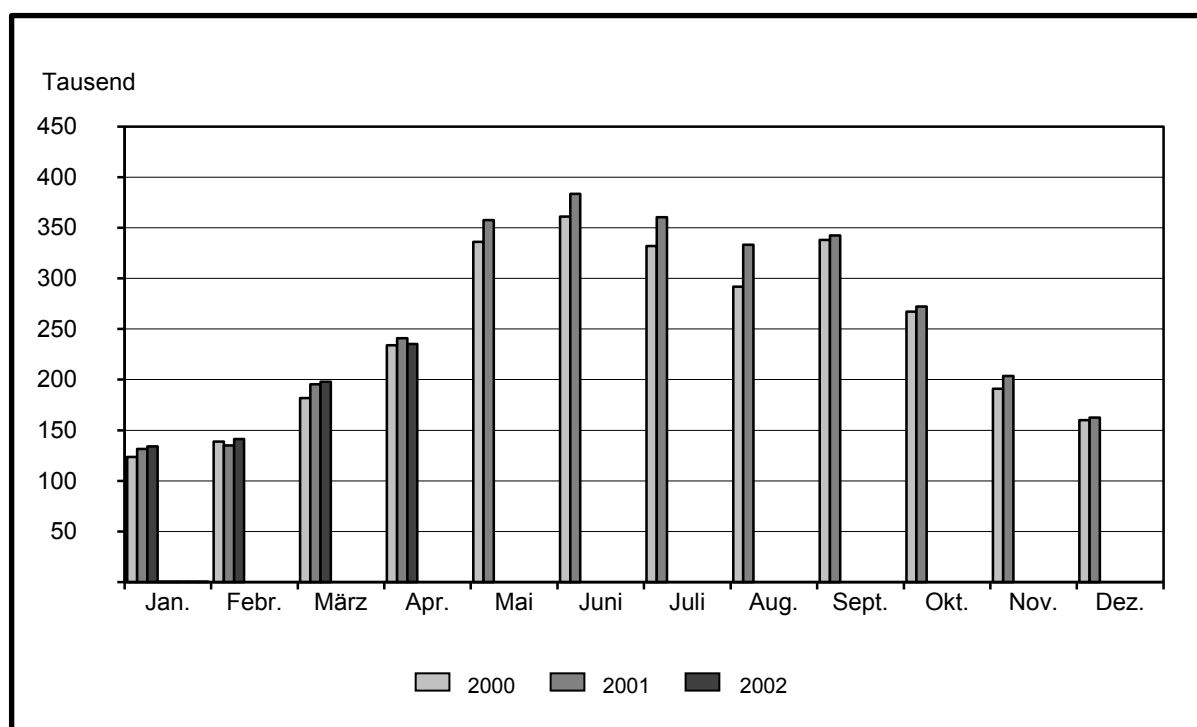
Zeichenerklärung (nach DIN 55 301)

- 0 weniger als die Hälfte von 1 in der letzten besetzten Stelle, jedoch mehr als nichts
- nichts vorhanden (genau Null)
- . Zahlenwert unbekannt oder geheim zu halten
- x Tabellenfach gesperrt, weil Aussage nicht sinnvoll (z.B. bei Vorjahresvergleichen ohne Basiswert)
- ... Angabe fällt erst später an
- + oder - aus technischen Gründen sind nur die Minusveränderungen (-) jeweils vor der Zahl gekennzeichnet; anderenfalls liegt eine Zunahme vor

I. Zusammenfassende Übersichten nach Zeitvergleichen

1. Ankünfte von Gästen in Beherbergungsstätten

Zeitraum	1997	1998	1999	2000	2001	2002
	Anzahl					
Januar	105 761	104 585	112 838	123 751	131 475	133 961
Februar	118 977	118 319	117 093	138 911	134 853	141 372
März	152 923	154 472	179 733	181 705	195 512	197 832
April	202 924	184 587	222 937	234 022	241 013	235 358
Mai	293 596	300 851	317 450	336 029	357 435	...
Juni	278 561	303 738	333 683	361 024	383 343	...
Juli	230 990	259 783	305 244	332 046	360 236	...
August	255 103	266 576	283 576	291 781	333 318	...
September	267 426	274 273	307 720	337 859	342 332	...
Oktober	221 644	224 691	252 896	267 214	272 279	...
November	156 660	162 485	177 156	190 842	203 495	...
Dezember	130 741	139 759	170 153	159 949	162 465	...
Winterhalbjahr ¹⁾	879 646	849 364	934 845	1 025 698	1 053 644	1 074 483
Sommerhalbjahr ²⁾	1 547 320	1 629 912	1 800 569	1 925 953	2 048 943	...
Jahr	2 415 306	2 494 119	2 780 479	2 955 133	3 117 756	...

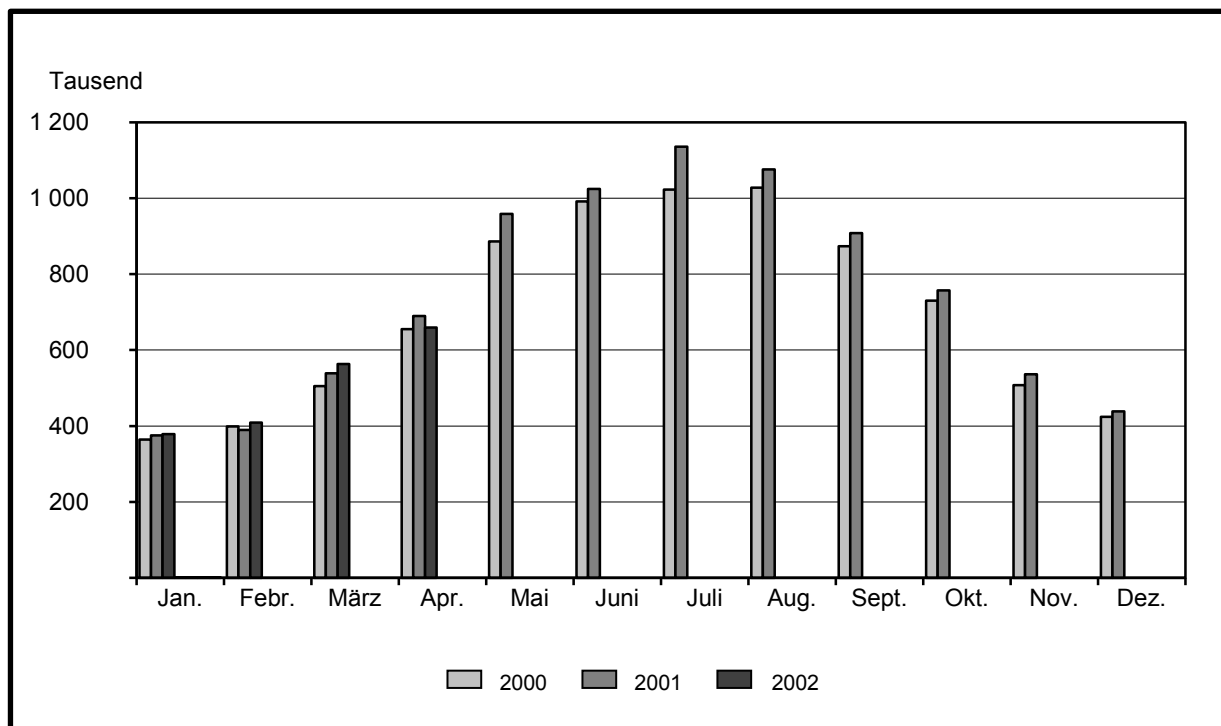


1) November des vorhergehenden Jahres bis einschließlich April des jeweiligen Jahres

2) Mai bis Oktober

2. Übernachtungen von Gästen in Beherbergungsstätten

Zeitraum	1997	1998	1999	2000	2001	2002
	Anzahl					
Januar	345 950	317 802	339 632	364 181	375 467	378 823
Februar	372 940	342 974	348 180	398 598	389 665	408 902
März	477 187	438 751	482 812	504 856	539 231	563 314
April	589 684	534 070	606 040	655 038	690 025	659 202
Mai	834 959	826 664	845 918	886 264	958 593	...
Juni	824 152	829 108	894 755	991 729	1 023 943	...
Juli	861 742	891 770	942 592	1 022 769	1 135 899	...
August	806 236	918 397	965 745	1 027 553	1 075 902	...
September	737 326	760 768	804 810	873 536	908 259	...
Oktober	654 621	650 316	709 021	730 434	757 072	...
November	442 612	453 828	480 736	507 680	536 293	...
Dezember	365 113	379 447	436 402	424 207	438 497	...
Winterhalbjahr ¹⁾	2 681 289	2 441 322	2 609 939	2 839 811	2 926 275	2 985 031
Sommerhalbjahr ²⁾	4 719 036	4 877 023	5 162 841	5 532 285	5 859 668	...
Jahr	7 312 522	7 343 895	7 856 643	8 386 845	8 828 846	...



1) November des vorhergehenden Jahres bis einschließlich April des jeweiligen Jahres

2) Mai bis Oktober

3. Auslastung der angebotenen Bettenkapazität in Beherbergungsstätten ^{*)}

Zeitraum	1997	1998	1999	2000	2001	2002
	Prozent					
Januar	20,7	18,1	17,9	18,9	19,5	18,7
Februar	24,1	20,8	20,0	22,1	22,0	22,1
März	27,1	23,8	24,3	25,6	26,8	26,6
April	32,2	28,2	30,1	32,4	33,5	30,3
Mai	40,9	38,7	37,8	39,4	42,1	...
Juni	40,9	39,2	40,9	45,2	45,8	...
Juli	41,6	40,5	41,8	44,7	48,6	...
August	38,5	42,0	42,7	45,1	46,1	...
September	36,7	36,4	36,9	40,2	40,7	...
Oktober	32,6	31,2	32,7	33,9	33,6	...
November	24,5	23,7	24,7	25,8	26,1	...
Dezember	20,6	19,9	22,1	21,4	21,0	...
Winterhalbjahr ¹⁾	26,1	22,8	22,8	24,4	25,0	24,2
Sommerhalbjahr ²⁾	38,6	38,1	38,9	41,5	42,9	...
Jahr	32,3	30,9	31,6	33,5	34,5	...

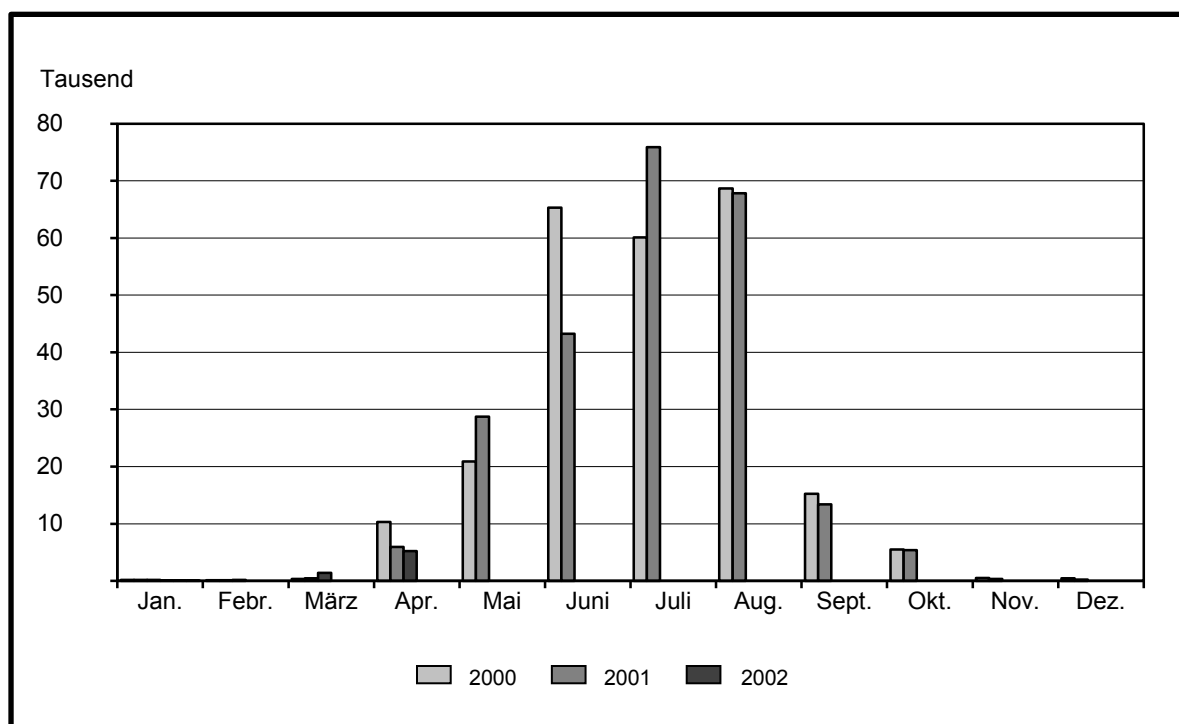
^{*)} Rechnerischer Wert (Übernachtungen/angebotene Bettentage) x 100

1) November des vorhergehenden Jahres bis einschließlich April des jeweiligen Jahres

2) Mai bis Oktober

4. Ankünfte von Gästen auf Campingplätzen mit Urlaubscamping ^{*)}

Zeitraum	1997	1998	1999	2000	2001	2002
	Anzahl					
Januar	195	104	117	189	194	150
Februar	176	130	146	111	123	188
März	1 538	274	293	342	469	1 396
April	3 540	5 952	4 943	10 299	5 940	5 199
Mai	46 648	44 431	45 116	20 892	28 732	...
Juni	46 796	33 959	31 458	65 308	43 246	...
Juli	80 823	58 890	75 542	60 111	75 915	...
August	71 800	71 816	78 446	68 678	67 854	...
September	16 036	12 568	17 431	15 233	13 375	...
Oktober	4 490	3 522	5 737	5 496	5 359	...
November	315	159	394	516	355	...
Dezember	545	153	220	441	213	...
Winterhalbjahr ¹⁾	6 010	7 320	5 811	11 555	7 683	7 501
Sommerhalbjahr ²⁾	266 593	225 186	253 730	235 718	234 481	...
Jahr	272 902	231 958	259 843	247 616	241 775	...



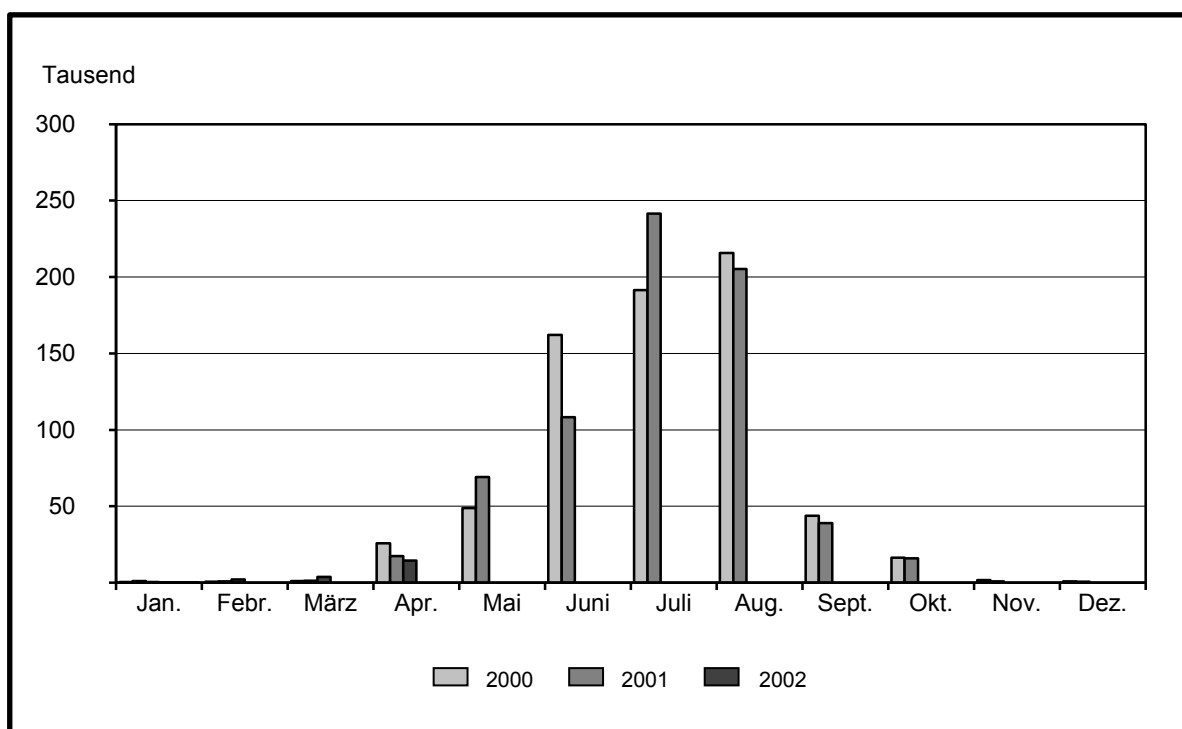
^{*)} Campingplatzbenutzung für höchstens zwei Monate vereinbart

1) November des vorhergehenden Jahres bis einschließlich April des jeweiligen Jahres

2) Mai bis Oktober

5. Übernachtungen von Gästen auf Campingplätzen mit Urlaubscamping ^{*)}

Zeitraum	1997	1998	1999	2000	2001	2002
	Anzahl					
Januar	785	1 068	492	474	1 045	474
Februar	1 092	1 061	622	588	815	2 170
März	4 586	855	970	1 054	1 217	3 880
April	8 732	15 582	12 575	25 824	17 393	14 420
Mai	115 678	108 055	112 458	48 800	69 234	...
Juni	122 544	83 047	77 205	162 232	108 329	...
Juli	282 084	184 717	226 550	191 539	241 457	...
August	237 865	242 707	263 876	215 852	205 342	...
September	44 162	34 353	45 673	43 783	38 999	...
Oktober	14 852	10 819	16 995	16 435	15 909	...
November	2 049	812	1 018	1 665	925	...
Dezember	1 786	869	750	944	697	...
Winterhalbjahr ¹⁾	18 347	22 401	16 340	29 708	23 079	22 566
Sommerhalbjahr ²⁾	817 185	663 698	742 757	678 641	679 270	...
Jahr	836 215	683 945	759 184	709 190	701 362	...



^{*)} Campingplatzbenutzung für höchstens zwei Monate vereinbart

1) November des vorhergehenden Jahres bis einschließlich April des jeweiligen Jahres

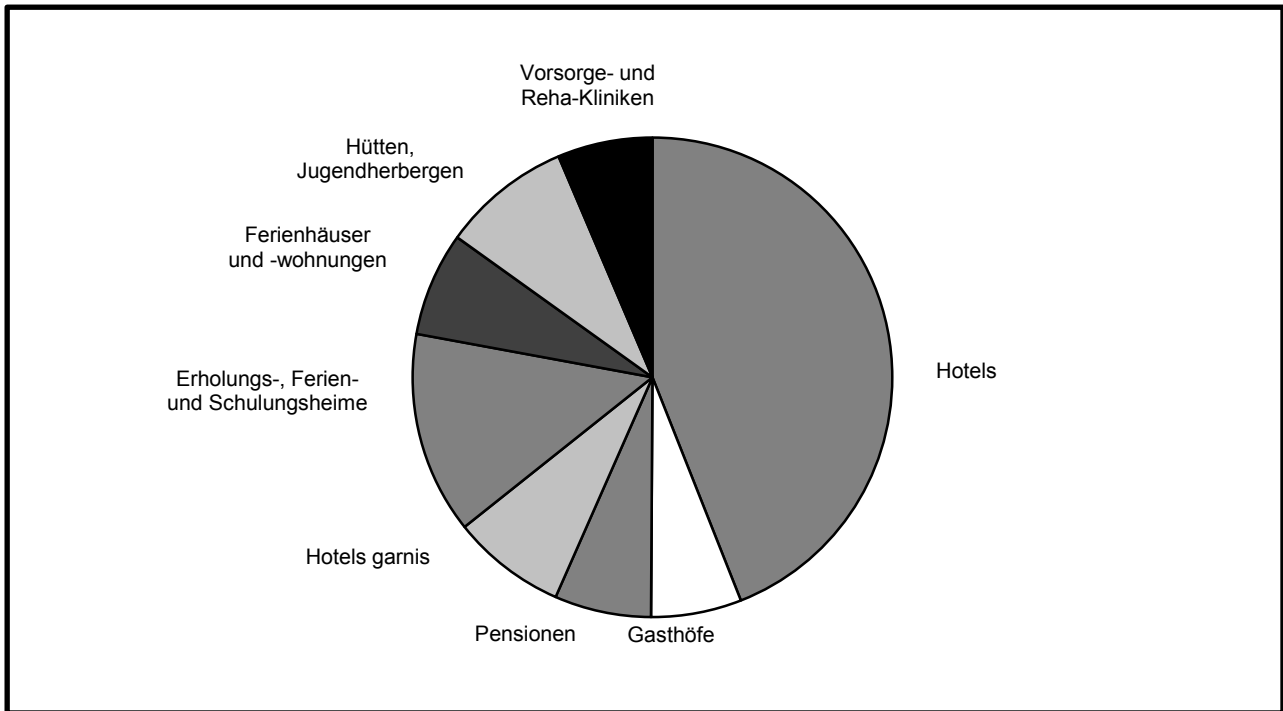
2) Mai bis Oktober

II. Weitere Ergebnistabellen

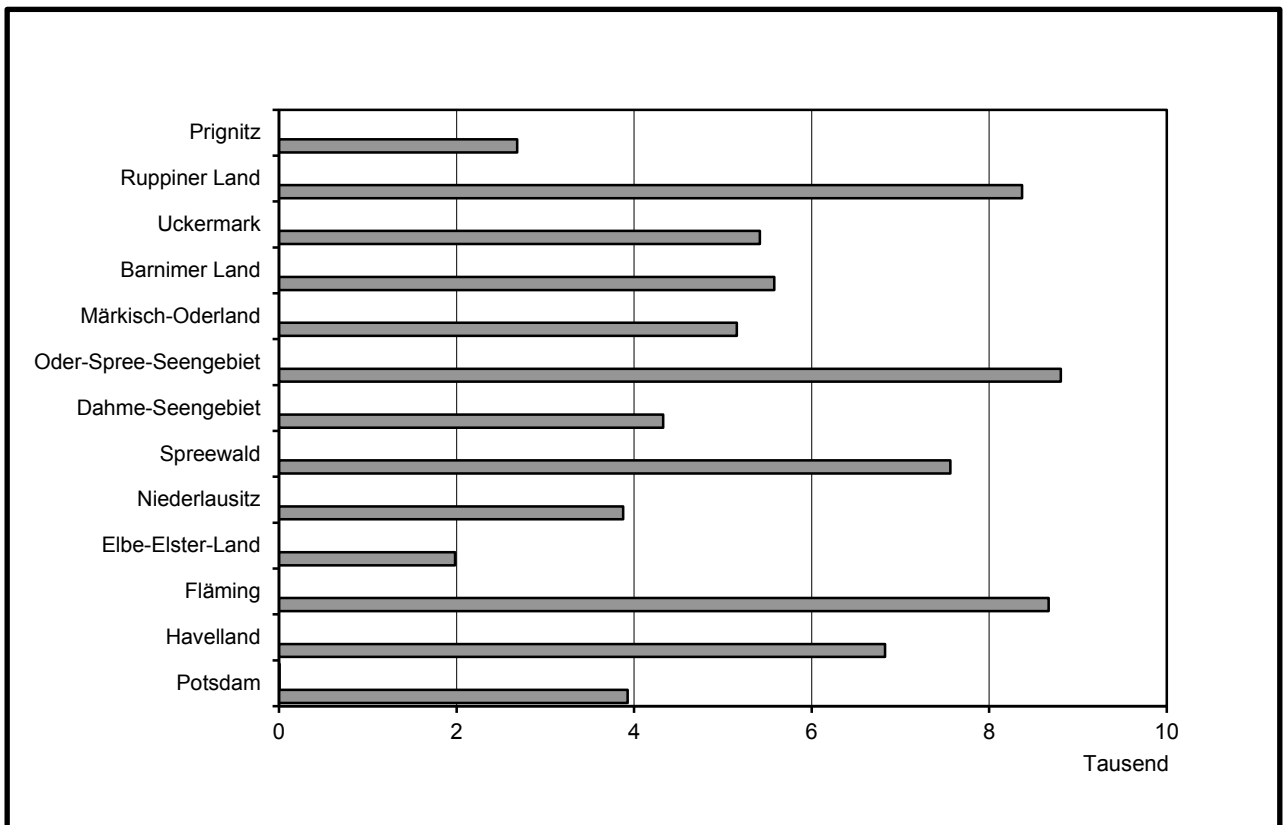
6. Beherbergungsarten am Ende des Monats nach Verwaltungsbezirken und Reisegebieten

Verwaltungsbezirk Reisegebiet	Beher- ber- gungs- stätten insge- samt	davon							
		Hotels	Gast- höfe	Pen- sionen	Hotels garnis	Erho- lungs-, Ferien- u. Schu- lungs- heime	Ferien- häuser und -woh- nungen	Hütten, Jugend- herber- gen u.ä. Einrich- tungen	Vorsorge- und Reha- Kliniken
Anzahl am 30.04.2002									
Verwaltungsbezirk									
Kreisfreie Städte									
Brandenburg an der Havel	23	6	2	7	5	1	2	-	-
Cottbus	23	14	2	2	2	2	-	1	-
Frankfurt (Oder)	16	7	6	-	1	1	1	-	-
Potsdam	32	18	-	4	6	2	-	2	-
Landkreise									
Barnim	86	30	13	10	7	11	9	5	1
dar.: Eberswalde	4	2	-	1	1	-	-	-	-
Dahme-Spreewald	137	38	22	24	8	15	18	10	2
Elbe-Elster	67	20	13	12	4	7	5	4	2
Havelland	69	16	11	19	9	5	5	4	-
Märkisch-Oderland	99	36	11	12	8	10	6	11	5
Oberhavel	90	35	18	11	4	8	11	2	1
Oberspreewald-Lausitz	83	27	15	27	3	4	4	3	-
Oder-Spree	139	28	19	18	17	21	23	10	3
dar.: Eisenhüttenstadt	5	1	1	-	2	1	-	-	-
Ostprignitz-Ruppin	127	44	18	24	4	8	21	5	3
Potsdam-Mittelmark	153	60	24	18	14	11	18	4	4
Prignitz	60	23	13	11	3	3	1	5	1
Spree-Neiße	95	32	15	19	9	7	6	6	1
Teltow-Fläming	94	31	16	19	12	10	5	1	-
Uckermark	117	33	20	20	3	11	18	10	2
dar.: Schwedt	13	5	2	3	-	-	-	3	-
Land Brandenburg	1 510	498	238	257	119	137	153	83	25
Reisegebiet									
Prignitz	83	29	18	14	4	6	6	5	1
Ruppiner Land	194	73	31	32	7	13	27	7	4
Uckermark	117	33	20	20	3	11	18	10	2
Barnimer Land	86	30	13	10	7	11	9	5	1
Märkisch-Oderland	99	36	11	12	8	10	6	11	5
Oder-Spree-Seengebiet	147	35	21	16	18	22	22	10	3
Dahme-Seengebiet	73	24	11	9	7	9	7	5	1
Spreewald	176	52	31	43	10	13	17	8	2
Niederlausitz	97	35	16	22	5	6	6	7	-
Elbe-Elster-Land	67	20	13	12	4	7	5	4	2
Fläming	180	69	28	32	19	14	11	4	3
Havelland	159	44	25	31	21	13	19	5	1
Potsdam	32	18	-	4	6	2	-	2	-

7. Anteil der in den einzelnen Beherbergungsarten angebotenen Bettenkapazität an den angebotenen Betten/Schlafgelegenheiten aller Beherbergungsstätten im Land Brandenburg am Ende des Berichtsmonats



8. Bestand der in den Beherbergungsstätten des Landes Brandenburg angebotenen Bettenkapazität nach Reisegebieten am Ende des Berichtsmonats



9. Beherbergungsstätten, Gästebetten und Kapazitätsauslastung am Ende des Berichtsmonats nach Verwaltungsbezirken und Reisegebieten

<u>Verwaltungsbezirk</u> Reisegebiet	Beherbergungsstätten		Betten/Schlafgelegenheiten						Betten insgesamt je 1000 Einwohner
	ins- gesamt	darunter	ins- gesamt	darunter angebotene					
		geöffnete		Ist	Verän- derung zum Vor- jahres- stichtag	durchschnittliche Auslastung ¹⁾			
						April 2002	seit Jahres- beginn	Winter- halbjahr ²⁾	
Anzahl am 30.04.2002					Prozent			Anzahl	
Verwaltungsbezirk									
Kreisfreie Städte									
Brandenburg an der Havel	23	22	887	861	18,8	23,3	18,0	17,3	11,5
Cottbus	23	23	2 014	2 008	0,7	17,7	16,8	17,3	18,7
Frankfurt (Oder)	16	16	980	980	2,3	23,7	20,3	21,5	13,7
Potsdam	32	32	3 933	3 926	1,9	39,4	29,3	28,9	30,2
Landkreise									
Barnim	86	80	6 282	5 580	- 3,9	35,7	29,1	28,8	36,8
dar.: Eberswalde	4	4	234	230	-	21,7	16,3	16,2	5,3
Dahme-Spreewald	137	126	7 593	6 370	5,3	34,8	24,3	23,1	47,6
Elbe-Elster	67	65	2 080	1 982	10,9	28,1	22,9	22,4	16,0
Havelland	69	62	2 594	2 112	2,4	21,8	17,2	17,2	17,4
Märkisch-Oderland	99	94	5 315	5 155	2,0	38,5	32,3	32,6	28,2
Oberhavel	90	80	4 056	3 689	2,5	24,4	20,6	20,8	21,1
Oberspreewald-Lausitz	83	76	3 986	3 473	14,2	18,5	14,8	14,0	27,7
Oder-Spree	139	130	8 738	7 959	16,2	26,5	22,4	21,9	44,6
dar.: Eisenhüttenstadt	5	5	557	506	- 8,2	24,4	25,7	24,3	13,7
Ostprignitz-Ruppin	127	114	5 865	5 366	6,0	24,8	18,8	18,5	52,2
Potsdam-Mittelmark	153	146	8 907	8 260	2,5	34,5	29,1	28,5	42,3
Prignitz	60	58	2 049	1 997	4,7	36,5	31,5	30,8	21,6
Spree-Neiße	95	88	3 978	3 781	6,3	28,2	22,3	22,1	26,1
Teltow-Fläming	94	91	4 430	4 264	16,8	31,7	28,5	28,3	27,7
Uckermark	117	107	6 038	5 415	6,7	30,9	23,2	23,0	40,1
dar.: Schwedt	13	13	535	535	0,2	21,6	17,2	17,8	13,7
Land Brandenburg	1 510	1 410	79 725	73 178	5,9	30,3	24,6	24,2	30,7
Reisegebiet									
Prignitz	83	79	2 861	2 682	2,9	32,9	27,7	27,3	24,1
Ruppiner Land	194	173	9 109	8 370	5,1	24,8	19,8	19,6	32,4
Uckermark	117	107	6 038	5 415	6,7	30,9	23,2	23,0	40,1
Barnimer Land	86	80	6 282	5 580	- 3,9	35,7	29,1	28,8	36,8
Märkisch-Oderland	99	94	5 315	5 155	2,0	38,5	32,3	32,6	28,2
Oder-Spree-Seengebiet	147	139	9 574	8 807	14,7	26,4	22,5	22,1	36,4
Dahme-Seengebiet	73	70	5 305	4 326	2,1	35,6	23,1	22,1	50,7
Spreewald	176	158	8 014	7 562	9,6	27,4	22,7	22,1	35,1
Niederlausitz	97	92	4 396	3 876	6,7	16,9	13,7	13,6	18,7
Elbe-Elster-Land	67	65	2 080	1 982	10,9	28,1	22,9	22,4	16,0
Fläming	180	172	9 307	8 670	6,7	34,6	31,5	31,3	30,9
Havelland	159	149	7 511	6 827	7,3	27,2	20,4	19,7	25,4
Potsdam	32	32	3 933	3 926	1,9	39,4	29,3	28,9	30,2

1) Rechnerischer Wert (Übernachtungen/angebotene Bettentage) x 100

2) 01.11.2001 bis 30.04.2002

10. Beherbergungsarten am Ende des Berichtsmonats nach Größenklassen und Kapazitätsauslastung

Beherbergungsarten mit ... bis ... Gästebetten	Beherbergungsstätten		Betten/Schlafgelegenheiten						
	ins- gesamt	darunter	ins- gesamt	darunter angebotene					
		geöffnete		Ist	Veränderung zum Vorjah- resstichtag	durchschnittliche Auslastung ¹⁾			
						April 2002	seit Jahres- beginn	Winter- halbjahr ²⁾	
	Anzahl am 30.04.2002				Prozent				
Hotels									
9 - 11	16	15	164	153	14,2	21,6	15,8	15,8	
12 - 14	27	26	352	333	- 4,0	19,7	17,2	17,6	
15 - 19	41	41	694	692	3,9	19,6	15,9	16,2	
20 - 29	89	86	2 107	2 033	3,9	21,4	16,8	17,2	
30 - 99	236	232	12 379	11 979	0,4	22,9	17,8	18,3	
100 - 249	72	71	10 440	10 161	13,7	28,3	22,2	22,5	
250 - 499	12	12	3 956	3 747	- 13,5	34,4	29,4	28,5	
500 - 999	5	5	3 186	3 121	- 9,1	34,6	29,1	28,5	
Zusammen	498	488	33 278	32 219	1,5	26,9	21,6	21,8	
Gasthöfe									
9 - 11	55	52	552	522	15,5	16,3	12,3	12,9	
12 - 14	45	43	574	545	- 1,3	17,8	13,5	13,8	
15 - 19	52	51	883	843	8,9	20,2	16,4	16,8	
20 - 29	47	46	1 105	1 083	6,9	16,5	13,9	15,2	
30 - 99	39	36	1 646	1 460	- 0,1	14,2	11,2	11,7	
Zusammen	238	228	4 760	4 453	4,7	16,6	13,2	13,9	
Pensionen									
9 - 11	65	58	651	580	13,5	19,5	16,2	15,9	
12 - 14	61	58	785	745	18,4	17,1	13,7	13,9	
15 - 19	51	49	834	788	8,1	25,7	18,2	18,3	
20 - 29	45	44	1 046	1 012	20,2	21,6	16,4	16,4	
30 - 99	33	31	1 540	1 411	0,4	24,2	18,0	17,5	
100 - 249	2	2	268	268	-	.	.	.	
250 - 499	-	-	-	-	-	-	-	-	
Zusammen	257	242	5 124	4 804	9,6	22,4	16,7	16,4	
Hotels garnis									
9 - 11	13	13	137	137	44,2	22,6	18,4	18,8	
12 - 14	9	9	118	118	51,3	18,3	16,4	16,8	
15 - 19	17	16	288	268	7,2	20,4	16,7	17,3	
20 - 29	28	27	673	643	- 4,2	23,9	20,8	20,5	
30 - 99	37	37	1 916	1 911	17,0	27,1	21,4	21,7	
100 - 249	13	13	2 135	1 970	7,7	37,8	30,3	29,4	
250 - 499	2	2	633	568	- 10,3	.	.	.	
Zusammen	119	117	5 900	5 615	8,2	27,9	22,6	22,3	

1) Rechnerischer Wert (Übernachtungen/angebotene Bettentage) x 100

2) 01.11.2001 bis 30.04.2002

Noch: 10. Beherbergungsarten am Ende des Monats nach Größenklassen und Kapazitätsauslastung

Beherbergungsarten mit ... bis ... Gästebetten	Beherbergungsstätten		Betten/Schlafgelegenheiten						
	ins- gesamt	darunter	ins- gesamt	darunter angebotene					
		geöffnete		Ist	Veränderung zum Vorjah- resstichtag	durchschnittliche Auslastung ¹⁾			
						April 2002	seit Jahres- beginn	Winter- halbjahr ²⁾	
	Anzahl am 30.04.2002				Prozent				
Erholungs-, Ferien- und Schulungsheime									
12 - 14	1	1	14	14	16,7	.	.	.	
15 - 19	1	-	19	-	-	-	.	.	
20 - 29	22	17	533	418	- 16,1	26,0	19,2	19,1	
30 - 99	85	79	4 548	4 089	15,8	30,9	23,2	22,3	
100 - 249	23	23	3 426	3 413	22,9	28,9	18,6	17,9	
250 - 499	3	3	983	908	231,4	40,0	40,9	40,4	
500 - 999	2	2	1 092	1 092	101,5	.	.	.	
Zusammen	137	125	10 615	9 934	29,8	32,0	24,3	23,3	
Ferienhäuser und -wohnungen									
9 - 11	13	7	133	72	71,4	8,8	6,2	6,2	
12 - 14	22	20	282	254	41,9	22,5	16,4	17,3	
15 - 19	22	18	358	294	0,3	8,9	7,2	7,8	
20 - 29	32	22	772	521	15,8	11,8	8,1	8,0	
30 - 99	53	39	2 585	1 869	13,0	21,3	14,3	13,4	
100 - 249	7	6	794	614	- 47,0	7,6	4,3	5,4	
250 - 499	2	2	572	572	x	.	.	.	
500 - 999	2	2	1 422	943	-	.	.	.	
Zusammen	153	116	6 918	5 139	8,9	17,8	11,8	11,2	
Hütten, Jugendherbergen u. ä. Einrichtungen									
12 - 14	-	-	-	-	-	-	-	-	
15 - 19	4	2	65	34	-	.	.	.	
20 - 29	13	12	319	299	16,3	17,5	13,3	13,2	
30 - 99	48	44	2 732	2 464	8,1	24,2	17,5	15,7	
100 - 249	14	9	2 088	1 222	- 23,4	39,8	21,6	16,7	
250 - 499	2	2	922	922	-	.	.	.	
500 - 999	1	1	959	388	-	.	.	.	
1000 und mehr	1	1	1 232	1 015	-	29,2	15,1	13,1	
Zusammen	83	71	8 317	6 344	- 2,2	29,1	16,8	14,3	

1) Rechnerischer Wert (Übernachtungen/angebotene Bettentage) x 100

2) 01.11.2001 bis 30.04.2002

Noch: 10. Beherbergungsarten am Ende des Monats nach Größenklassen und Kapazitätsauslastung

Beherbergungsarten mit ... bis ... Gästebetten	Beherbergungsstätten		Betten/Schlafgelegenheiten						
	ins- gesamt	darunter	ins- gesamt	darunter angebotene					
		geöffnete		Ist	Veränderung zum Vorjah- resstichtag	durchschnittliche Auslastung ¹⁾			
						April 2002	seit Jahres- beginn	Winter- halbjahr ²⁾	
	Anzahl am 30.04.2002				Prozent				
Vorsorge- und Reha-Kliniken									
20 - 29	-	-	-	-	-	-	-	-	-
30 - 99	6	4	363	235	- 0,4	52,1	54,9	53,9	
100 - 249	17	17	3 478	3 463	- 0,4	88,6	83,7	82,3	
250 - 499	1	1	282	282	-	.	.	.	
500 - 999	1	1	690	690	4,7	.	.	.	
Zusammen	25	23	4 813	4 670	0,3	89,9	85,2	83,9	
Beherbergungsarten insgesamt									
9 - 11	162	145	1 637	1 464	18,6	18,3	14,5	14,6	
12 - 14	165	157	2 125	2 009	11,8	18,4	14,7	15,0	
15 - 19	188	177	3 141	2 919	5,6	20,3	15,8	16,2	
20 - 29	276	254	6 555	6 009	5,6	20,2	16,0	16,4	
30 - 99	537	502	27 709	25 418	5,3	24,4	18,7	18,6	
100 - 249	148	141	22 629	21 111	5,3	39,3	32,4	31,8	
250 - 499	22	22	7 348	6 999	8,6	33,9	27,7	26,9	
500 - 999	11	11	7 349	6 234	4,5	41,9	37,8	37,2	
1000 und mehr	1	1	1 232	1 015	-	29,2	15,1	13,1	
Insgesamt	1 510	1 410	79 725	73 178	5,9	30,3	24,6	24,2	

1) Rechnerischer Wert (Übernachtungen/angebotene Bettentage) x 100

2) 01.11.2001 bis 30.04.2002

11. Ankünfte der Gäste in Beherbergungsstätten im April 2002 nach Verwaltungsbezirken und Reisegebieten sowie nach zusammengefassten Gästegruppen

Verwaltungsbezirk Reisegebiet	Ankünfte insgesamt		davon Gäste aus			
			der BRD		dem Ausland	
	Ist	Veränderung z. Vorjahresmon.	Ist	Veränderung z. Vorjahresmon.	Ist	Veränderung z. Vorjahresmon.
	Anzahl	Prozent	Anzahl	Prozent	Anzahl	Prozent
Verwaltungsbezirk						
Kreisfreie Städte						
Brandenburg an der Havel	2 869	46,2	2 693	49,9	176	6,0
Cottbus	5 958	- 17,4	5 456	- 18,3	502	- 5,1
Frankfurt (Oder)	3 962	14,0	3 549	13,7	413	17,0
Potsdam	21 225	- 9,0	19 898	- 7,6	1 327	- 26,1
Landkreise						
Barnim	14 534	- 14,1	13 993	- 8,6	541	- 66,4
dar.: Eberswalde	437	34,9	427	39,1	10	- 41,2
Dahme-Spreewald	23 881	- 2,2	21 310	- 5,1	2 571	31,8
Elbe-Elster	4 722	24,5	4 607	22,9	115	167,4
Havelland	5 922	- 14,9	5 489	- 17,0	433	25,1
Märkisch-Oderland	16 306	- 0,6	14 600	0,7	1 706	- 10,4
Oberhavel	13 712	7,0	12 216	2,6	1 496	64,6
Oberspreewald-Lausitz	9 039	0,7	8 551	0,8	488	0,4
Oder-Spree	19 741	13,7	19 186	14,7	555	- 12,6
dar.: Eisenhüttenstadt	1 291	17,9	1 219	22,5	72	- 28,0
Ostprignitz-Ruppin	12 639	- 11,4	12 102	- 13,6	537	108,9
Potsdam-Mittelmark	27 490	- 1,1	25 807	0,4	1 683	- 19,9
Prignitz	6 260	9,0	6 127	8,6	133	33,0
Spree-Neiße	11 152	- 13,3	10 950	- 12,6	202	- 38,8
Teltow-Fläming	19 691	- 0,8	15 519	1,5	4 172	- 8,7
Uckermark	16 255	- 3,7	15 867	- 2,4	388	- 36,7
dar.: Schwedt	1 553	- 4,3	1 470	- 0,3	83	- 43,9
Land Brandenburg	235 358	- 2,3	217 920	- 2,0	17 438	- 6,7
Reisegebiet						
Prignitz	8 160	3,7	7 781	0,9	379	144,5
Ruppiner Land	24 451	- 2,0	22 664	- 4,9	1 787	60,8
Uckermark	16 255	- 3,7	15 867	- 2,4	388	- 36,7
Barnimer Land	14 534	- 14,1	13 993	- 8,6	541	- 66,4
Märkisch-Oderland	16 306	- 0,6	14 600	0,7	1 706	- 10,4
Oder-Spree-Seengebiet	23 531	13,8	22 563	14,6	968	- 1,7
Dahme-Seengebiet	19 069	2,9	16 564	- 2,0	2 505	54,3
Spreewald	22 246	- 13,2	21 460	- 12,3	786	- 31,4
Niederlausitz	8 887	- 6,1	8 415	- 5,8	472	- 10,9
Elbe-Elster-Land	4 722	24,5	4 607	22,9	115	167,4
Fläming	34 695	- 3,2	29 231	- 1,3	5 464	- 12,3
Havelland	21 277	2,7	20 277	2,6	1 000	4,8
Potsdam	21 225	- 9,0	19 898	- 7,6	1 327	- 26,1

12. Ankünfte der Gäste in Beherbergungsstätten von Januar bis April 2002 nach Verwaltungsbezirken und Reisegebieten sowie nach zusammengefassten Gästegruppen

Verwaltungsbezirk Reisegebiet	Ankünfte insgesamt		davon Gäste aus			
			der BRD		dem Ausland	
	Ist	Veränderung z. Vorjahreszeitr.	Ist	Veränderung z. Vorjahreszeitr.	Ist	Veränderung z. Vorjahreszeitr.
	Anzahl	Prozent	Anzahl	Prozent	Anzahl	Prozent
Verwaltungsbezirk						
Kreisfreie Städte						
Brandenburg an der Havel	8 887	19,9	8 450	21,8	437	- 7,4
Cottbus	22 355	- 12,0	20 371	- 14,5	1 984	25,3
Frankfurt (Oder)	14 153	12,6	12 711	13,0	1 442	8,6
Potsdam	64 285	- 6,0	60 310	- 4,7	3 975	- 22,8
Landkreise						
Barnim	39 848	- 12,7	38 334	- 9,4	1 514	- 54,6
dar.: Eberswalde	1 487	0,1	1 418	- 1,7	69	56,8
Dahme-Spreewald	64 313	- 1,4	58 106	- 1,9	6 207	4,0
Elbe-Elster	13 041	8,6	12 696	7,4	345	80,6
Havelland	17 749	- 20,5	16 814	- 21,8	935	12,5
Märkisch-Oderland	49 399	6,4	44 494	7,6	4 905	- 3,2
Oberhavel	43 497	6,9	39 567	4,6	3 930	37,3
Oberspreewald-Lausitz	22 570	5,7	21 362	5,1	1 208	17,5
Oder-Spree	58 938	14,0	56 959	14,5	1 979	1,4
dar.: Eisenhüttenstadt	5 031	9,5	4 673	13,3	358	- 24,2
Ostprignitz-Ruppin	37 897	2,7	36 637	1,9	1 260	30,7
Potsdam-Mittelmark	81 297	4,9	76 813	5,7	4 484	- 7,5
Prignitz	19 047	1,1	18 548	0,9	499	11,4
Spree-Neiße	30 425	- 6,6	29 886	- 6,2	539	- 24,0
Teltow-Fläming	73 810	5,9	58 833	4,2	14 977	13,0
Uckermark	47 012	- 2,3	45 746	- 0,6	1 266	- 39,3
dar.: Schwedt	5 725	- 8,4	5 241	- 7,0	484	- 20,7
Land Brandenburg	708 523	0,8	656 637	0,9	51 886	- 0,4
Reisegebiet						
Prignitz	25 579	- 2,3	24 640	- 3,4	939	39,7
Ruppiner Land	74 862	6,6	70 112	5,2	4 750	31,8
Uckermark	47 012	- 2,3	45 746	- 0,6	1 266	- 39,3
Barnimer Land	39 848	- 12,7	38 334	- 9,4	1 514	- 54,6
Märkisch-Oderland	49 399	6,4	44 494	7,6	4 905	- 3,2
Oder-Spree-Seengebiet	72 699	13,9	69 278	14,4	3 421	4,4
Dahme-Seengebiet	50 590	0,5	44 899	- 1,5	5 691	20,2
Spreewald	64 397	- 6,0	61 391	- 5,9	3 006	- 9,5
Niederlausitz	25 068	- 3,9	23 827	- 4,1	1 241	0,2
Elbe-Elster-Land	13 041	8,6	12 696	7,4	345	80,6
Fläming	125 110	4,3	106 357	3,8	18 753	7,4
Havelland	56 633	- 0,7	54 553	- 1,0	2 080	7,3
Potsdam	64 285	- 6,0	60 310	- 4,7	3 975	- 22,8

13. Ankünfte der Gäste in Beherbergungsstätten im Winterhalbjahr 2001/2002 *) nach Verwaltungsbezirken und Reisegebieten sowie nach zusammengefassten Gästegruppen

Verwaltungsbezirk Reisegebiet	Ankünfte insgesamt		davon Gäste aus			
			der BRD		dem Ausland	
	Ist	Veränderung z. Vorjahreszeitr.	Ist	Veränderung z. Vorjahreszeitr.	Ist	Veränderung z. Vorjahreszeitr.
	Anzahl	Prozent	Anzahl	Prozent	Anzahl	Prozent
Verwaltungsbezirk						
Kreisfreie Städte						
Brandenburg an der Havel	13 091	12,9	12 402	13,7	689	1,0
Cottbus	35 187	- 11,4	32 237	- 13,9	2 950	29,0
Frankfurt (Oder)	22 707	10,7	20 640	12,7	2 067	- 6,4
Potsdam	97 457	- 2,4	91 946	- 0,8	5 511	- 22,5
Landkreise						
Barnim	61 397	- 10,4	58 664	- 9,1	2 733	- 31,9
dar.: Eberswalde	2 637	22,9	2 524	21,1	113	85,2
Dahme-Spreewald	94 777	- 3,0	85 743	- 3,4	9 034	0,5
Elbe-Elster	19 230	4,3	18 723	3,1	507	76,0
Havelland	26 663	- 22,1	25 474	- 22,9	1 189	- 2,0
Märkisch-Oderland	75 524	8,3	68 546	9,0	6 978	2,3
Oberhavel	66 770	6,8	61 317	5,0	5 453	32,3
Oberspreewald-Lausitz	32 612	- 0,9	31 015	- 1,7	1 597	17,3
Oder-Spree	88 887	12,2	85 950	12,8	2 937	- 1,9
dar.: Eisenhüttenstadt	7 483	4,0	6 897	6,5	586	- 18,4
Ostprignitz-Ruppin	58 934	4,6	57 161	4,1	1 773	27,5
Potsdam-Mittelmark	123 352	7,3	117 411	8,7	5 941	- 14,5
Prignitz	27 511	- 2,8	26 793	- 3,1	718	9,0
Spree-Neiße	46 864	- 3,8	45 935	- 3,8	929	- 5,0
Teltow-Fläming	111 754	14,6	89 333	11,0	22 421	31,8
Uckermark	71 766	- 1,4	69 771	- 0,5	1 995	- 26,5
dar.: Schwedt	8 561	- 10,5	7 880	- 10,3	681	- 13,7
Land Brandenburg	1 074 483	2,0	999 061	1,8	75 422	5,1
Reisegebiet						
Prignitz	37 901	- 3,2	36 684	- 3,8	1 217	16,8
Ruppiner Land	115 314	6,8	108 587	5,5	6 727	31,1
Uckermark	71 766	- 1,4	69 771	- 0,5	1 995	- 26,5
Barnimer Land	61 397	- 10,4	58 664	- 9,1	2 733	- 31,9
Märkisch-Oderland	75 524	8,3	68 546	9,0	6 978	2,3
Oder-Spree-Seengebiet	110 896	12,0	105 892	12,9	5 004	- 3,8
Dahme-Seengebiet	74 832	- 1,8	66 516	- 3,1	8 316	9,7
Spreewald	96 608	- 7,0	92 261	- 7,3	4 347	0,7
Niederlausitz	38 698	- 2,5	36 851	- 3,0	1 847	7,4
Elbe-Elster-Land	19 230	4,3	18 723	3,1	507	76,0
Fläming	191 162	10,1	163 755	8,9	27 407	18,2
Havelland	83 698	- 1,3	80 865	- 1,5	2 833	6,1
Potsdam	97 457	- 2,4	91 946	- 0,8	5 511	- 22,5

*) 01.11.2001 bis 30.04.2002

14. Übernachtungen der Gäste in Beherbergungsstätten im April 2002 nach Verwaltungsbezirken und Reisegebieten sowie nach zusammengefassten Gästegruppen

<u>Verwaltungsbezirk</u> <u>Reisegebiet</u>	Übernachtungen insgesamt		davon Gäste aus			
			der BRD		dem Ausland	
	Ist	Veränderung z. Vorjahresmon.	Ist	Veränderung z. Vorjahresmon.	Ist	Veränderung z. Vorjahresmon.
	Anzahl	Prozent	Anzahl	Prozent	Anzahl	Prozent
Verwaltungsbezirk						
Kreisfreie Städte						
Brandenburg an der Havel	6 028	51,4	5 707	60,2	321	- 23,4
Cottbus	10 669	- 26,3	9 597	- 28,7	1 072	4,5
Frankfurt (Oder)	6 971	15,6	6 306	14,7	665	24,5
Potsdam	46 439	- 7,6	43 233	- 7,1	3 206	- 13,9
Landkreise						
Barnim	59 585	- 1,0	57 714	2,2	1 871	- 49,6
dar.: Eberswalde	1 498	63,0	1 471	65,7	27	- 12,9
Dahme-Spreewald	65 174	- 2,5	59 833	- 4,7	5 341	30,8
Elbe-Elster	16 683	- 1,8	16 417	- 1,4	266	- 21,8
Havelland	13 841	- 17,5	12 837	- 20,8	1 004	76,1
Märkisch-Oderland	59 289	- 3,1	55 321	- 3,2	3 968	- 2,1
Oberhavel	26 741	- 5,7	24 454	- 8,6	2 287	43,7
Oberspreewald-Lausitz	19 232	- 7,3	18 259	- 8,0	973	9,8
Oder-Spree	60 785	7,4	59 330	8,5	1 455	- 23,5
dar.: Eisenhüttenstadt	3 706	0,6	3 514	2,2	192	- 22,0
Ostprignitz-Ruppin	39 705	- 14,1	38 542	- 15,6	1 163	119,8
Potsdam-Mittelmark	84 850	- 0,6	80 092	3,3	4 758	- 38,9
Prignitz	21 841	2,3	21 601	3,0	240	- 37,8
Spree-Neiße	31 400	- 9,3	30 995	- 9,4	405	- 0,2
Teltow-Fläming	40 450	- 3,9	32 449	1,3	8 001	- 20,4
Uckermark	49 519	- 14,6	48 671	- 11,8	848	- 69,3
dar.: Schwedt	3 472	- 43,6	3 292	- 35,7	180	- 82,7
Land Brandenburg	659 202	- 4,5	621 358	- 3,7	37 844	- 15,5
Reisegebiet						
Prignitz	26 390	- 2,5	25 554	- 3,6	836	52,0
Ruppiner Land	61 897	- 10,1	59 043	- 11,8	2 854	45,9
Uckermark	49 519	- 14,6	48 671	- 11,8	848	- 69,3
Barnimer Land	59 585	- 1,0	57 714	2,2	1 871	- 49,6
Märkisch-Oderland	59 289	- 3,1	55 321	- 3,2	3 968	- 2,1
Oder-Spree-Seengebiet	67 431	8,6	65 311	9,5	2 120	- 12,6
Dahme-Seengebiet	46 245	- 0,4	41 246	- 4,5	4 999	53,5
Spreewald	61 224	- 12,1	59 392	- 11,9	1 832	- 18,8
Niederlausitz	19 331	- 8,4	18 371	- 9,1	960	6,9
Elbe-Elster-Land	16 683	- 1,8	16 417	- 1,4	266	- 21,8
Fläming	89 885	- 2,6	77 871	- 0,4	12 014	- 14,6
Havelland	55 284	- 1,2	53 214	4,0	2 070	- 56,6
Potsdam	46 439	- 7,6	43 233	- 7,1	3 206	- 13,9

15. Übernachtungen der Gäste in Beherbergungsstätten von Januar bis April 2002 nach Verwaltungsbezirken und Reisegebieten sowie nach zusammengefassten Gästegruppen

Verwaltungsbezirk Reisegebiet	Übernachtungen insgesamt		davon Gäste aus			
			der BRD		dem Ausland	
	Ist	Veränderung z. Vorjahreszeitr.	Ist	Veränderung z. Vorjahreszeitr.	Ist	Veränderung z. Vorjahreszeitr.
	Anzahl	Prozent	Anzahl	Prozent	Anzahl	Prozent
Verwaltungsbezirk						
Kreisfreie Städte						
Brandenburg an der Havel	17 842	24,3	16 992	26,3	850	- 5,6
Cottbus	39 945	- 11,9	35 731	- 15,0	4 214	27,9
Frankfurt (Oder)	23 513	1,1	21 009	- 1,1	2 504	23,7
Potsdam	138 329	- 9,6	128 524	- 8,5	9 805	- 21,5
Landkreise						
Barnim	182 099	4,9	175 354	6,9	6 745	- 29,0
dar.: Eberswalde	4 497	- 15,1	4 326	- 16,6	171	56,9
Dahme-Spreewald	172 954	0,3	161 131	0,4	11 823	- 0,3
Elbe-Elster	52 618	- 10,4	51 541	- 11,0	1 077	32,3
Havelland	42 842	- 21,0	40 417	- 22,8	2 425	29,0
Märkisch-Oderland	193 266	4,3	182 479	5,2	10 787	- 8,8
Oberhavel	86 958	5,5	78 973	2,2	7 985	53,4
Oberspreewald-Lausitz	47 377	6,1	44 676	5,1	2 701	26,3
Oder-Spree	183 580	13,9	177 981	14,3	5 599	3,1
dar.: Eisenhüttenstadt	15 742	5,1	14 711	8,8	1 031	- 29,7
Ostprignitz-Ruppin	116 251	- 1,7	113 880	- 2,2	2 371	30,9
Potsdam-Mittelmark	274 275	7,1	262 496	8,4	11 779	- 16,4
Prignitz	69 785	0,0	68 770	0,2	1 015	- 13,5
Spree-Neiße	89 069	1,3	88 122	1,5	947	- 10,2
Teltow-Fläming	142 181	5,9	114 910	5,0	27 271	10,1
Uckermark	137 357	- 13,9	134 723	- 9,1	2 634	- 76,9
dar.: Schwedt	11 072	- 54,6	9 991	- 46,7	1 081	- 80,9
Land Brandenburg	2 010 241	0,8	1 897 709	1,3	112 532	- 7,5
Reisegebiet						
Prignitz	83 540	- 5,4	81 574	- 5,7	1 966	13,4
Ruppiner Land	189 454	4,0	180 049	2,5	9 405	45,6
Uckermark	137 357	- 13,9	134 723	- 9,1	2 634	- 76,0
Barnimer Land	182 099	4,9	175 354	6,9	6 745	- 29,0
Märkisch-Oderland	193 266	4,3	182 479	5,2	10 787	- 8,8
Oder-Spree-Seengebiet	206 284	12,5	198 181	12,7	8 103	8,8
Dahme-Seengebiet	115 255	3,6	104 551	1,7	10 704	25,3
Spreewald	182 384	- 2,4	176 247	- 1,8	6 137	- 15,5
Niederlausitz	52 515	- 1,5	49 671	- 2,2	2 844	11,8
Elbe-Elster-Land	52 618	- 10,4	51 541	- 11,0	1 077	32,3
Fläming	317 755	5,3	280 314	4,7	37 441	9,5
Havelland	159 385	1,4	154 501	3,2	4 884	- 34,5
Potsdam	138 329	- 9,6	128 524	- 8,5	9 805	- 21,5

16. Übernachtungen der Gäste in Beherbergungsstätten im Winterhalbjahr 2001/2002 *) nach Verwaltungsbezirken und Reisegebieten sowie nach zusammengefassten Gästegruppen

Verwaltungsbezirk Reisegebiet	Übernachtungen insgesamt		davon Gäste aus			
	Ist	Veränderung z. Vorjahreszeitr.	der BRD		dem Ausland	
			Ist	Veränderung z. Vorjahreszeitr.	Ist	Veränderung z. Vorjahreszeitr.
	Anzahl	Prozent	Anzahl	Prozent	Anzahl	Prozent
Verwaltungsbezirk						
Kreisfreie Städte						
Brandenburg an der Havel	25 871	17,6	24 225	16,7	1 646	33,0
Cottbus	62 054	- 12,0	55 474	- 15,2	6 580	29,2
Frankfurt (Oder)	37 389	2,2	33 862	1,7	3 527	7,5
Potsdam	205 337	- 5,6	191 490	- 4,5	13 847	- 18,9
Landkreise						
Barnim	271 362	5,7	260 365	6,2	10 997	- 3,9
dar.: Eberswalde	6 731	- 17,5	6 489	- 18,8	242	40,7
Dahme-Spreewald	247 479	- 0,5	231 308	0,3	16 171	- 10,9
Elbe-Elster	77 216	- 11,7	75 457	- 12,7	1 759	71,4
Havelland	64 317	- 20,6	61 407	- 21,6	2 910	9,9
Märkisch-Oderland	292 371	7,1	277 043	7,7	15 328	- 3,3
Oberhavel	132 879	6,4	121 298	3,5	11 581	52,3
Oberspreewald-Lausitz	68 160	3,1	64 685	2,3	3 475	20,5
Oder-Spree	268 315	10,9	260 225	11,7	8 090	- 10,1
dar.: Eisenhüttenstadt	23 193	0,5	21 468	2,5	1 725	- 19,2
Ostprignitz-Ruppin	172 864	- 0,6	169 608	- 1,0	3 256	30,6
Potsdam-Mittelmark	404 332	8,4	388 736	9,7	15 596	- 16,1
Prignitz	101 414	- 1,6	99 432	- 1,7	1 982	5,6
Spree-Neiße	134 434	4,0	132 933	4,1	1 501	- 3,0
Teltow-Fläming	212 054	11,7	170 911	8,6	41 143	26,7
Uckermark	207 183	- 10,2	202 358	- 6,9	4 825	- 63,6
dar.: Schwedt	17 193	- 44,6	15 516	- 37,8	1 677	- 72,4
Land Brandenburg	2 985 031	2,0	2 820 817	2,2	164 214	- 0,8
Reisegebiet						
Prignitz	122 924	- 5,2	119 912	- 5,5	3 012	7,4
Ruppiner Land	284 233	4,5	270 426	2,8	13 807	50,5
Uckermark	207 183	- 10,2	202 358	- 6,9	4 825	- 63,6
Barnimer Land	271 362	5,7	260 365	6,2	10 997	- 3,9
Märkisch-Oderland	292 371	7,1	277 043	7,7	15 328	- 3,3
Oder-Spree-Seengebiet	304 156	9,9	292 539	10,6	11 617	- 5,3
Dahme-Seengebiet	164 586	2,3	150 007	2,5	14 579	0,4
Spreewald	270 030	- 2,1	260 817	- 2,1	9 213	- 3,3
Niederlausitz	79 059	- 0,7	75 124	- 1,2	3 935	8,3
Elbe-Elster-Land	77 216	- 11,7	75 457	- 12,7	1 759	71,4
Fläming	475 950	8,7	421 750	7,6	54 200	18,1
Havelland	230 624	1,3	223 529	2,2	7 095	- 21,6
Potsdam	205 337	- 5,6	191 490	- 4,5	13 847	- 18,9

*) 01.11.2001 bis 30.04.2002

17. Durchschnittliche Aufenthaltsdauer der Gäste in Beherbergungsstätten im Berichtsmonat und seit Jahresbeginn nach Verwaltungsbezirken und Reisegebieten

und seit Jahresbeginn nach Verwaltungsbezirken und Reisegebieten						
Verwaltungsbezirk Reisegebiet	Durchschnittliche Aufenthaltsdauer der Gäste insgesamt ¹⁾		davon Gäste aus			
			der BRD		dem Ausland	
	April 2002	seit Jahresbeginn	April 2002	seit Jahresbeginn	April 2002	seit Jahresbeginn
	Tage					
Verwaltungsbezirk						
Kreisfreie Städte						
Brandenburg an der Havel	2,1	2,0	2,1	2,0	1,8	1,9
Cottbus	1,8	1,8	1,8	1,8	2,1	2,1
Frankfurt (Oder)	1,8	1,7	1,8	1,7	1,6	1,7
Potsdam	2,2	2,2	2,2	2,1	2,4	2,5
Landkreise						
Barnim	4,1	4,6	4,1	4,6	3,5	4,5
dar.: Eberswalde	3,4	3,0	3,4	3,1	2,7	2,5
Dahme-Spreewald	2,7	2,7	2,8	2,8	2,1	1,9
Elbe-Elster	3,5	4,0	3,6	4,1	2,3	3,1
Havelland	2,3	2,4	2,3	2,4	2,3	2,6
Märkisch-Oderland	3,6	3,9	3,8	4,1	2,3	2,2
Oberhavel	2,0	2,0	2,0	2,0	1,5	2,0
Oberspreewald-Lausitz	2,1	2,1	2,1	2,1	2,0	2,2
Oder-Spree	3,1	3,1	3,1	3,1	2,6	2,8
dar.: Eisenhüttenstadt	2,9	3,1	2,9	3,1	2,7	2,9
Ostprignitz-Ruppin	3,1	3,1	3,2	3,1	2,2	1,9
Potsdam-Mittelmark	3,1	3,4	3,1	3,4	2,8	2,6
Prignitz	3,5	3,7	3,5	3,7	1,8	2,0
Spree-Neiße	2,8	2,9	2,8	2,9	2,0	1,8
Teltow-Fläming	2,1	1,9	2,1	2,0	1,9	1,8
Uckermark	3,0	2,9	3,1	2,9	2,2	2,1
dar.: Schwedt	2,2	1,9	2,2	1,9	2,2	2,2
Land Brandenburg	2,8	2,8	2,9	2,9	2,2	2,2
Reisegebiet						
Prignitz	3,2	3,3	3,3	3,3	2,2	2,1
Ruppiner Land	2,5	2,5	2,6	2,6	1,6	2,0
Uckermark	3,0	2,9	3,1	2,9	2,2	2,1
Barnimer Land	4,1	4,6	4,1	4,6	3,5	4,5
Märkisch-Oderland	3,6	3,9	3,8	4,1	2,3	2,2
Oder-Spree-Seengebiet	2,9	2,8	2,9	2,9	2,2	2,4
Dahme-Seengebiet	2,4	2,3	2,5	2,3	2,0	1,9
Spreewald	2,8	2,8	2,8	2,9	2,3	2,0
Niederlausitz	2,2	2,1	2,2	2,1	2,0	2,3
Elbe-Elster-Land	3,5	4,0	3,6	4,1	2,3	3,1
Fläming	2,6	2,5	2,7	2,6	2,2	2,0
Havelland	2,6	2,8	2,6	2,8	2,1	2,3
Potsdam	2,2	2,2	2,2	2,1	2,4	2,5

1) Rechnerischer Wert (Übernachtungen/Ankünfte)

18. Ankünfte, Übernachtungen und durchschnittliche Aufenthaltsdauer der Gäste in Beherbergungsstätten im April 2002 nach Betriebsarten und zusammengefassten Gästegruppen

Betriebsart Ständiger Wohnsitz der Gäste	Ankünfte		Übernachtungen		Durchschnitt- liche Aufent- haltsdauer insgesamt ¹⁾ Tage
	Ist	Veränderung z. Vorjahresmon.	Ist	Veränderung z. Vorjahresmon.	
	Anzahl	Prozent	Anzahl	Prozent	
Hotels	126 701	- 9,4	258 706	- 12,5	2,0
Bundesrepublik Deutschland	114 960	- 8,7	234 039	- 12,1	2,0
Ausland	11 741	- 15,9	24 667	- 15,9	2,1
Gasthöfe	10 701	- 0,3	22 036	- 12,3	2,1
Bundesrepublik Deutschland	10 246	- 2,6	21 075	- 13,5	2,1
Ausland	455	119,8	961	24,6	2,1
Pensionen	13 110	- 2,0	32 323	- 7,1	2,5
Bundesrepublik Deutschland	12 231	- 6,3	29 633	- 11,6	2,4
Ausland	879	164,8	2 690	116,8	3,1
Hotels garnis	21 444	5,2	46 875	- 1,5	2,2
Bundesrepublik Deutschland	17 915	1,6	40 197	2,9	2,2
Ausland	3 529	28,0	6 678	- 21,4	1,9
Zusammen Hotellerie	171 956	- 6,7	359 940	- 10,7	2,1
Bundesrepublik Deutschland	155 352	- 7,0	324 944	- 10,6	2,1
Ausland	16 604	- 3,8	34 996	- 12,2	2,1
Erholungs-, Ferien- und Schulungsheime	30 447	34,3	92 155	31,8	3,0
Bundesrepublik Deutschland	30 155	34,3	90 861	31,7	3,0
Ausland	292	29,8	1 294	43,8	4,4
Ferienhäuser und -wohnungen	7 282	- 22,9	26 715	- 30,7	3,7
Bundesrepublik Deutschland	7 247	- 21,6	26 532	- 29,4	3,7
Ausland	35	- 82,6	183	- 80,4	5,2
Hütten, Jugendherbergen u. ä.	19 876	3,2	54 425	- 0,9	2,7
Bundesrepublik Deutschland	19 396	6,2	53 204	1,6	2,7
Ausland	480	- 51,7	1 221	- 52,4	2,5
Zusammen Sonst. Beherberg.	57 605	12,1	173 295	6,1	3,0
Bundesrepublik Deutschland	56 798	13,7	170 597	7,3	3,0
Ausland	807	- 43,2	2 698	- 38,7	3,3
Vorsorge- und Reha-Kliniken	5 797	9,6	125 967	2,0	21,7
Bundesrepublik Deutschland	5 770	9,5	125 817	2,3	21,8
Ausland	27	22,7	150	- 70,9	5,6
Betriebe insgesamt	235 358	- 2,3	659 202	- 4,5	2,8
Bundesrepublik Deutschland	217 920	- 2,0	621 358	- 3,7	2,9
Ausland	17 438	- 6,7	37 844	- 15,5	2,2

1) Rechnerischer Wert (Übernachtungen/Ankünfte)

19. Ankünfte, Übernachtungen und durchschnittliche Aufenthaltsdauer der Gäste in Beherbergungsstätten von Januar bis April 2002 nach Betriebsarten und zusammengefassten Gästegruppen

Betriebsart Ständiger Wohnsitz der Gäste	Ankünfte		Übernachtungen		Durchschnitt- liche Aufent- haltsdauer insgesamt ¹⁾
	Ist	Veränderung z. Vorjahreszeitr.	Ist	Veränderung z. Vorjahreszeitr.	
	Anzahl	Prozent	Anzahl	Prozent	
Hotels	407 632	- 4,8	806 105	- 4,4	2,0
Bundesrepublik Deutschland	370 781	- 4,9	730 612	- 4,2	2,0
Ausland	36 851	- 4,0	75 493	- 6,1	2,0
Gasthöfe	31 374	- 0,3	64 769	- 9,9	2,1
Bundesrepublik Deutschland	30 408	- 0,4	62 236	- 9,2	2,0
Ausland	966	0,2	2 533	- 23,1	2,6
Pensionen	38 208	- 0,8	91 999	- 9,4	2,4
Bundesrepublik Deutschland	36 306	- 2,8	86 053	- 10,6	2,4
Ausland	1 902	62,8	5 946	12,2	3,1
Hotels garnis	69 760	10,1	148 180	6,3	2,1
Bundesrepublik Deutschland	59 977	10,0	129 315	9,3	2,2
Ausland	9 783	10,4	18 865	- 10,9	1,9
Zusammen Hotellerie	546 974	- 2,6	1 111 053	- 3,9	2,0
Bundesrepublik Deutschland	497 472	- 2,9	1 008 216	- 3,6	2,0
Ausland	49 502	0,3	102 837	- 6,6	2,1
Erholungs-, Ferien- und Schulungsheime	83 112	26,7	253 926	25,0	3,1
Bundesrepublik Deutschland	82 299	26,6	250 119	24,6	3,0
Ausland	813	37,8	3 807	51,1	4,7
Ferienhäuser und -wohnungen	15 712	1,0	53 939	- 8,0	3,4
Bundesrepublik Deutschland	15 482	2,0	53 333	- 6,7	3,4
Ausland	230	- 39,2	606	- 57,9	2,6
Hütten, Jugendherbergen u. ä.	41 387	4,9	113 794	5,1	2,7
Bundesrepublik Deutschland	40 158	6,2	110 626	7,3	2,8
Ausland	1 229	- 25,6	3 168	- 38,8	2,6
Zusammen Sonst. Beherberg.	140 211	16,3	421 659	13,9	3,0
Bundesrepublik Deutschland	137 939	16,9	414 078	14,7	3,0
Ausland	2 272	- 13,3	7 581	- 17,0	3,3
Vorsorge- und Reha-Kliniken	21 338	2,8	477 529	1,9	22,4
Bundesrepublik Deutschland	21 226	2,7	475 415	2,0	22,4
Ausland	112	20,4	2 114	- 13,5	18,9
Betriebe insgesamt	708 523	0,8	2 010 241	0,8	2,8
Bundesrepublik Deutschland	656 637	0,9	1 897 709	1,3	2,9
Ausland	51 886	- 0,4	112 532	- 7,5	2,2

1) Rechnerischer Wert (Übernachtungen/Ankünfte)

20. Ankünfte, Übernachtungen und durchschnittliche Aufenthaltsdauer der Gäste in Beherbergungsstätten im Winterhalbjahr 2001/2002 *) nach Betriebsarten und zusammengefassten Gästegruppen

Betriebsart Ständiger Wohnsitz der Gäste	Ankünfte		Übernachtungen		Durchschnitt- liche Aufent- haltsdauer insgesamt ¹⁾
	Ist	Veränderung z. Vorjahreszeitr.	Ist	Veränderung z. Vorjahreszeitr.	
	Anzahl	Prozent	Anzahl	Prozent	Tage
Hotels	631 865	- 1,9	1 232 929	- 0,8	2,0
Bundesrepublik Deutschland	578 533	- 2,2	1 122 936	- 0,9	1,9
Ausland	53 332	1,1	109 993	- 0,4	2,1
Gasthöfe	49 945	1,4	103 627	- 6,9	2,1
Bundesrepublik Deutschland	48 546	1,4	99 610	- 6,5	2,1
Ausland	1 399	1,2	4 017	- 15,9	2,9
Pensionen	57 780	- 2,3	137 093	- 10,0	2,4
Bundesrepublik Deutschland	55 374	- 3,9	129 877	- 10,8	2,3
Ausland	2 406	53,6	7 216	7,3	3,0
Hotels garnis	105 582	9,3	222 032	5,4	2,1
Bundesrepublik Deutschland	90 668	7,9	193 584	6,2	2,1
Ausland	14 914	18,7	28 448	0,5	1,9
Zusammen Hotellerie	845 172	- 0,5	1 695 681	- 1,3	2,0
Bundesrepublik Deutschland	773 121	- 1,0	1 546 007	- 1,4	2,0
Ausland	72 051	5,5	149 674	- 0,4	2,1
Erholungs-, Ferien- und Schulungsheime	120 661	22,9	359 257	23,0	3,0
Bundesrepublik Deutschland	119 486	22,8	353 908	23,0	3,0
Ausland	1 175	25,0	5 349	19,7	4,6
Ferienhäuser und -wohnungen	22 462	5,3	74 887	- 2,1	3,3
Bundesrepublik Deutschland	22 187	6,1	74 108	- 1,0	3,3
Ausland	275	- 34,7	779	- 53,4	2,8
Hütten, Jugendherbergen u. ä.	55 135	1,3	145 891	1,7	2,6
Bundesrepublik Deutschland	53 383	1,9	140 603	2,8	2,6
Ausland	1 752	- 14,5	5 288	- 21,0	3,0
Zusammen Sonst. Beherberg.	198 258	14,0	580 035	13,3	2,9
Bundesrepublik Deutschland	195 056	14,4	568 619	13,9	2,9
Ausland	3 202	- 6,1	11 416	- 11,0	3,6
Vorsorge- und Reha-Kliniken	31 053	1,9	709 315	1,8	22,8
Bundesrepublik Deutschland	30 884	1,7	706 191	1,7	22,9
Ausland	169	81,7	3 124	27,8	18,5
Betriebe insgesamt	1 074 483	2,0	2 985 031	2,0	2,8
Bundesrepublik Deutschland	999 061	1,8	2 820 817	2,2	2,8
Ausland	75 422	5,1	164 214	- 0,8	2,2

*) 01.11.2001 bis 30.04.2002

1) Rechnerischer Wert (Übernachtungen/Ankünfte)

21. Ankünfte, Übernachtungen und durchschnittliche Aufenthaltsdauer der Gäste in Beherbergungsstätten im April 2002 nach Herkunftsländern

Herkunftsland (ständiger Wohnsitz)	Ankünfte		Übernachtungen			Durchschnitt- liche Aufent- haltsdauer ²⁾
	Ist	Veränderung z. Vorjahresmon.	Ist	Veränderung z. Vorjahresmon.	Anteil ¹⁾	
	Anzahl	Prozent	Anzahl	Prozent		
Insgesamt	235 358	- 2,3	659 202	- 4,5	100	2,8
BRD	217 920	- 2,0	621 358	- 3,7	94,3	2,9
Ausland	17 438	- 6,7	37 844	- 15,5	5,7	2,2
Europa	13 977	- 7,6	29 373	- 20,0	77,6	2,1
Baltische Staaten	707	20,6	1 212	- 2,0	3,2	1,7
Belgien	359	29,6	722	26,0	1,9	2,0
Dänemark	875	8,3	2 066	25,4	5,5	2,4
Finnland	118	- 16,3	406	- 35,0	1,1	3,4
Frankreich	600	- 1,6	1 695	23,3	4,5	2,8
Griechenland	18	63,6	44	51,7	0,1	2,4
Vereinigtes Königreich	1 035	19,8	2 491	31,9	6,6	2,4
Republik Irland	23	- 36,1	38	- 51,3	0,1	1,7
Island	5	0,0	20	81,8	0,1	4,0
Italien	492	- 8,4	1 324	- 15,6	3,5	2,7
Luxemburg	55	- 40,9	93	- 66,3	0,2	1,7
Niederlande	2 580	- 31,5	5 504	- 39,7	14,5	2,1
Norwegen	348	- 66,3	423	- 63,2	1,1	1,2
Österreich	604	- 14,6	1 698	- 16,0	4,5	2,8
Polen	1 773	- 9,1	3 916	- 35,7	10,3	2,2
Portugal	86	- 24,6	108	- 73,8	0,3	1,3
Russland	1 092	64,5	1 536	8,5	4,1	1,4
Schweden	1 106	- 6,1	1 506	- 34,1	4,0	1,4
Schweiz	328	- 15,9	861	- 4,9	2,3	2,6
Spanien	171	- 31,3	329	- 54,4	0,9	1,9
Tschechische Republik	470	- 2,5	1 440	20,3	3,8	3,1
Türkei	39	8,3	146	- 70,0	0,4	3,7
Ungarn	87	- 14,7	146	- 14,6	0,4	1,7
sonstige europäische Länder	1 006	108,3	1 649	15,2	4,4	1,6

1) Bei Übernachtungen von Gästen aus der Bundesrepublik Deutschland und dem Ausland insgesamt: Anteil an allen Übernachtungen; sonst: Anteil an den Übernachtungen des Auslands insgesamt

2) Rechnerischer Wert (Übernachtungen/Ankünfte)

Noch: 21. Ankünfte, Übernachtungen und durchschnittliche Aufenthaltsdauer der Gäste in Beherbergungsstätten im April 2002 nach Herkunftsländern

Herkunftsland (ständiger Wohnsitz)	Ankünfte		Übernachtungen			Durchschnitt- liche Aufent- haltsdauer ²⁾
	Ist	Veränderung z. Vorjahresmon.	Ist	Veränderung z. Vorjahresmon.	Anteil ¹⁾	
	Anzahl	Prozent	Anzahl	Prozent		
Afrika	39	21,9	80	14,3	0,2	2,1
Republik Südafrika	7	- 50,0	10	- 70,6	0,0	1,4
sonstige afrikanische Länder	32	77,8	70	94,4	0,2	2,2
Asien	1 427	38,3	2 522	43,5	6,7	1,8
Arabische Golfstaaten	4	- 42,9	4	- 50,0	0,0	1,0
VR China und Hongkong	245	147,5	642	177,9	1,7	2,6
Israel	53	60,6	177	103,4	0,5	3,3
Japan	985	26,1	1 437	22,4	3,8	1,5
Südkorea	38	81,0	83	112,8	0,2	2,2
Taiwan	-	-	-	-	-	-
sonstige asiatische Länder	102	12,1	179	- 18,3	0,5	1,8
Amerika gesamt	719	- 17,8	2 777	1,1	7,3	3,9
Kanada	91	4,6	196	- 7,5	0,5	2,2
USA	521	- 18,5	2 426	5,8	6,4	4,7
Mittelamerika und Karibik	17	0,0	30	- 18,9	0,1	1,8
Brasilien	21	- 22,2	32	- 43,9	0,1	1,5
sonstige südamerik. Länder	69	- 34,3	93	- 37,2	0,2	1,3
Australien-Neuseeland- Ozeanien	33	32,0	74	94,7	0,2	2,2
Ohne Angaben	1 243	- 22,7	3 018	- 12,0	8,0	2,4

1) Bei Übernachtungen von Gästen aus der Bundesrepublik Deutschland und dem Ausland insgesamt: Anteil an allen Übernachtungen; sonst: Anteil an den Übernachtungen des Auslands insgesamt

2) Rechnerischer Wert (Übernachtungen/Ankünfte)

22. Ankünfte, Übernachtungen und durchschnittliche Aufenthaltsdauer der Gäste in Beherbergungsstätten von Januar bis April 2002 nach Herkunftsländern

Herkunftsland (ständiger Wohnsitz)	Ankünfte		Übernachtungen			Durchschnitt- liche Aufent- haltsdauer ²⁾
	Ist	Veränderung z. Vorjahreszeitr.	Ist	Veränderung z. Vorjahreszeitr.	Anteil ¹⁾	
	Anzahl	Prozent	Anzahl	Prozent		
Insgesamt	708 523	0,8	2 010 241	0,8	100	2,8
BRD	656 637	0,9	1 897 709	1,3	94,4	2,9
Ausland	51 886	- 0,4	112 532	- 7,5	5,6	2,2
Europa	42 213	2,2	89 717	- 8,6	79,7	2,1
Baltische Staaten	1 597	12,9	2 793	7,0	2,5	1,7
Belgien	1 415	40,4	2 789	36,7	2,5	2,0
Dänemark	2 371	16,5	5 408	32,1	4,8	2,3
Finnland	328	- 31,1	817	- 61,9	0,7	2,5
Frankreich	1 887	- 7,3	5 007	9,9	4,4	2,7
Griechenland	137	63,1	270	19,5	0,2	2,0
Vereinigtes Königreich	4 053	36,0	9 318	42,7	8,3	2,3
Republik Irland	100	- 23,7	300	- 26,8	0,3	3,0
Island	21	- 22,2	55	- 22,5	0,0	2,6
Italien	1 780	21,3	5 158	23,5	4,6	2,9
Luxemburg	132	- 29,0	238	- 48,0	0,2	1,8
Niederlande	8 389	- 7,9	16 084	- 16,3	14,3	1,9
Norwegen	824	- 58,9	1 000	- 56,9	0,9	1,2
Österreich	1 808	- 0,1	4 956	- 3,9	4,4	2,7
Polen	6 128	- 2,9	11 680	- 17,6	10,4	1,9
Portugal	216	- 20,0	350	- 66,1	0,3	1,6
Russland	3 004	38,9	5 795	8,3	5,1	1,9
Schweden	2 362	5,6	3 514	- 26,5	3,1	1,5
Schweiz	995	- 17,2	2 197	- 30,0	2,0	2,2
Spanien	710	28,9	1 837	19,3	1,6	2,6
Tschechische Republik	1 532	- 15,5	4 477	- 35,0	4,0	2,9
Türkei	217	11,9	1 414	- 30,6	1,3	6,5
Ungarn	347	- 44,6	774	- 54,4	0,7	2,2
sonstige europäische Länder	1 860	60,3	3 486	0,6	3,1	1,9

1) Bei Übernachtungen von Gästen aus der Bundesrepublik Deutschland und dem Ausland insgesamt: Anteil an allen Übernachtungen; sonst: Anteil an den Übernachtungen des Auslands insgesamt

2) Rechnerischer Wert (Übernachtungen/Ankünfte)

Noch: 22. Ankünfte, Übernachtungen und durchschnittliche Aufenthaltsdauer der Gäste in Beherbergungsstätten von Januar bis April 2002 nach Herkunftsländern

Herkunftsland (ständiger Wohnsitz)	Ankünfte		Übernachtungen			Durchschnitt- liche Aufent- haltsdauer ²⁾
	Ist	Veränderung z. Vorjahreszeitr.	Ist	Veränderung z. Vorjahreszeitr.	Anteil ¹⁾	
	Anzahl	Prozent	Anzahl	Prozent		
Afrika	126	- 36,7	361	- 61,4	0,3	2,9
Republik Südafrika	17	- 70,2	84	- 81,5	0,1	4,9
sonstige afrikanische Länder	109	- 23,2	277	- 42,4	0,2	2,5
Asien	3 160	6,4	6 988	23,3	6,2	2,2
Arabische Golfstaaten	25	- 43,2	45	- 63,4	0,0	1,8
VR China und Hongkong	704	183,9	2 652	323,0	2,4	3,8
Israel	188	144,2	470	178,1	0,4	2,5
Japan	1 720	- 15,1	2 426	- 30,0	2,2	1,4
Südkorea	84	44,8	230	67,9	0,2	2,7
Taiwan	2	- 71,4	4	- 82,6	0,0	2,0
sonstige asiatische Länder	437	- 14,3	1 161	3,3	1,0	2,7
Amerika gesamt	2 135	- 7,0	7 026	2,6	6,2	3,3
Kanada	281	18,6	771	28,1	0,7	2,7
USA	1 516	- 5,2	5 462	2,3	4,9	3,6
Mittelamerika und Karibik	51	- 22,7	138	- 28,9	0,1	2,7
Brasilien	88	31,3	308	55,6	0,3	3,5
sonstige südamerik. Länder	199	- 39,0	347	- 32,8	0,3	1,7
Australien-Neuseeland- Ozeanien	256	71,8	470	41,6	0,4	1,8
Ohne Angaben	3 996	- 22,8	7 970	- 18,8	7,1	2,0

1) Bei Übernachtungen von Gästen aus der Bundesrepublik Deutschland und dem Ausland insgesamt: Anteil an allen Übernachtungen; sonst: Anteil an den Übernachtungen des Auslands insgesamt

2) Rechnerischer Wert (Übernachtungen/Ankünfte)

23. Ankünfte, Übernachtungen und durchschnittliche Aufenthaltsdauer der Gäste in Beherbergungsstätten im Winterhalbjahr 2001/ 2002 *) nach Herkunftsländern

Herkunftsland (ständiger Wohnsitz)	Ankünfte		Übernachtungen			Durchschnitt- liche Aufent- haltsdauer ²⁾
	Ist	Veränderung z. Vorjahreszeitr.	Ist	Veränderung z. Vorjahreszeitr.	Anteil ¹⁾	
	Anzahl	Prozent	Anzahl	Prozent		
Insgesamt	1 074 483	2,0	2 985 031	2,0	100	2,8
BRD	999 061	1,8	2 820 817	2,2	94,5	2,8
Ausland	75 422	5,1	164 214	- 0,8	5,5	2,2
Europa	61 019	9,6	131 670	0,8	80,2	2,2
Baltische Staaten	1 945	7,7	3 471	7,5	2,1	1,8
Belgien	1 897	26,7	3 595	23,4	2,2	1,9
Dänemark	3 273	21,9	7 488	40,5	4,6	2,3
Finnland	498	- 16,4	1 110	- 55,4	0,7	2,2
Frankreich	2 668	- 2,2	6 674	8,8	4,1	2,5
Griechenland	176	13,5	356	- 3,8	0,2	2,0
Vereinigtes Königreich	5 403	32,1	12 303	38,8	7,5	2,3
Republik Irland	197	3,7	562	- 25,7	0,3	2,9
Island	23	- 23,3	57	- 23,0	0,0	2,5
Italien	2 479	27,7	7 569	43,9	4,6	3,1
Luxemburg	202	- 15,8	388	- 31,3	0,2	1,9
Niederlande	12 780	8,4	24 998	0,2	15,2	2,0
Norwegen	1 046	- 56,3	1 280	- 57,4	0,8	1,2
Österreich	3 005	12,6	8 054	9,1	4,9	2,7
Polen	9 542	9,5	18 462	- 6,5	11,2	1,9
Portugal	372	13,4	945	- 17,0	0,6	2,5
Russland	4 381	32,0	8 774	2,2	5,3	2,0
Schweden	2 884	- 0,5	4 452	- 25,9	2,7	1,5
Schweiz	1 607	0,2	3 895	- 8,0	2,4	2,4
Spanien	966	26,4	2 377	21,7	1,4	2,5
Tschechische Republik	2 408	0,3	6 666	- 17,9	4,1	2,8
Türkei	341	- 14,3	1 741	- 38,5	1,1	5,1
Ungarn	467	- 38,6	989	- 51,7	0,6	2,1
sonstige europäische Länder	2 459	43,8	5 464	16,8	3,3	2,2

*) 01.11.2001 bis 30.04.2002

1) Bei Übernachtungen von Gästen aus der BRD und dem Ausland insgesamt: Anteil an allen Übernachtungen; sonst: Anteil an den Übernachtungen des Auslands insgesamt

2) Rechnerischer Wert (Übernachtungen/Ankünfte)

Noch: 23. Ankünfte, Übernachtungen und durchschnittliche Aufenthaltsdauer der Gäste in Beherbergungsstätten im Winterhalbjahr 2001/ 2002 *) nach Herkunftsländern

Herkunftsland (ständiger Wohnsitz)	Ankünfte		Übernachtungen			Durchschnittliche Aufenthaltsdauer ²⁾
	Ist	Veränderung z. Vorjahreszeitr.	Ist	Veränderung z. Vorjahreszeitr.	Anteil ¹⁾	
	Anzahl	Prozent	Anzahl	Prozent		Tage
Afrika	247	- 19,8	816	- 57,4	0,5	3,3
Republik Südafrika	94	- 6,0	458	- 60,5	0,3	4,9
sonstige afrikanische Länder	153	- 26,4	358	- 52,7	0,2	2,3
Asien	4 408	- 4,7	9 753	9,8	5,9	2,2
Arabische Golfstaaten	37	- 30,2	78	- 50,6	0,0	2,1
VR China und Hongkong	884	86,5	3 361	225,0	2,0	3,8
Israel	340	174,2	1 133	307,6	0,7	3,3
Japan	2 441	- 22,2	3 302	- 41,2	2,0	1,4
Südkorea	113	20,2	327	51,4	0,2	2,9
Taiwan	5	- 50,0	7	- 75,0	0,0	1,4
sonstige asiatische Länder	588	- 19,7	1 545	- 0,5	0,9	2,6
Amerika gesamt	3 069	- 0,4	9 374	- 0,1	5,7	3,1
Kanada	387	4,9	1 070	- 5,0	0,7	2,8
USA	2 030	- 6,5	7 090	- 0,2	4,3	3,5
Mittelamerika und Karibik	89	3,5	186	- 20,5	0,1	2,1
Brasilien	108	2,9	342	2,1	0,2	3,2
sonstige südamerik. Länder	455	30,4	686	16,7	0,4	1,5
Australien-Neuseeland-Ozeanien	339	73,0	639	21,7	0,4	1,9
Ohne Angaben	6 340	- 19,6	11 962	- 15,5	7,3	1,9

*) 01.11.2001 bis 30.04.2002

1) Bei Übernachtungen von Gästen aus der BRD und dem Ausland insgesamt: Anteil an allen Übernachtungen; sonst: Anteil an den Übernachtungen des Auslands insgesamt

2) Rechnerischer Wert (Übernachtungen/Ankünfte)

24. Beherbergungsstätten, Gästebetten und Kapazitätsauslastung am Ende des Berichtsmonats nach Gemeindegruppen

Gemeindegruppen	Beherbergungsstätten		Betten/Schlafgelegenheiten					
	ins- gesamt	darunter	ins- gesamt	darunter		durchschnittliche Auslastung der angebotenen Betten ¹⁾		
		geöffnete		angebotene				
	Ist am 30.04.2002				Veränder. z. Vorj.-stichtag	April 2002	seit Jahres- beginn	Winter- halbjahr ²⁾
	Anzahl				Prozent			
Mineral- und Moorbäder								
Bad Liebenwerda	11	10	518	465	3,8	59,0	58,3	58,1
Bad Freienwalde	8	8	477	477	-	54,7	56,0	57,5
Bad Saarow-Pieskow	15	15	1 192	1 119	- 6,4	33,3	23,9	22,8
Bad Wilsnack	4	4	400	400	-	81,2	74,7	73,7
Templin	11	11	1 385	1 385	16,0	47,8	31,0	31,3
Zusammen	49	48	3 972	3 846	3,6	49,3	39,7	39,4
Kneippkurorte								
Buckow	11	11	685	675	- 5,9	57,3	42,9	40,4
Luftkurorte								
Belzig	8	7	459	443	- 12,5	64,2	57,4	56,4
Erholungsorte								
Goyatz	3	2	66	42	x	.	.	.
Lübben/Spreewald	14	12	662	613	-	62,1	53,3	50,8
Waldsiedersdorf	2	2	125	125	38,9	.	.	.
Himmelpfort	6	4	162	114	307,1	2,8	2,8	4,0
Neuglobsow	6	3	208	135	- 11,8	17,7	18,2	19,1
Lübbenau/Spreewald	21	17	774	717	40,9	22,5	13,2	12,2
Müllrose	7	6	194	184	3,4	11,3	15,0	14,3
Wendisch Rietz	6	4	706	610	24,5	11,8	8,9	10,4
Lindow (Mark)	7	7	278	274	94,3	31,1	24,7	21,6
Rheinsberg	13	11	661	606	32,9	51,9	43,9	42,8
Burg/Spreewald	28	26	1 583	1 499	3,8	46,2	38,5	37,2
Lychen	21	15	1 039	720	53,5	12,6	9,4	9,4
Zusammen	134	109	6 458	5 639	23,4	34,0	28,3	27,5
Sonstige Gemeinden	1 308	1 235	68 151	62 575	5,0	28,3	22,9	22,6
Land Brandenburg	1 510	1 410	79 725	73 178	5,9	30,3	24,6	24,2

1) Rechnerischer Wert (Übernachtungen/angebotene Bettentage) x 100

2) 01.11.2001 bis 30.04.2002

25. Ankünfte, Übernachtungen und durchschnittliche Aufenthaltsdauer der Gäste in Beherbergungsstätten im April 2002 nach Gemeindegruppen

Gemeindegruppen	Ankünfte		Übernachtungen		Durchschnittliche Aufenthaltsdauer ¹⁾
	Ist	Veränderung z. Vorjahresmon.	Ist	Veränderung z. Vorjahresmon.	
	Anzahl	Prozent	Anzahl	Prozent	Tage
Mineral- und Moorbäder					
Bad Liebenwerda	518	- 15,8	8 232	- 15,4	15,9
Bad Freienwalde	972	- 2,3	7 799	- 3,2	8,0
Bad Saarow-Pieskow	3 920	- 3,2	11 180	- 4,1	2,9
Bad Wilsnack	1 230	7,5	9 743	0,2	7,9
Templin	6 193	9,6	19 864	3,2	3,2
Zusammen	12 833	3,0	56 818	- 2,7	4,4
Kneippkurorte					
Buckow	2 015	- 0,6	11 611	6,4	5,8
Luftkurorte					
Belzig	1 104	3,9	8 538	- 0,9	7,7
Erholungsorte					
Goyatz
Lübben/Spreewald	1 762	- 19,6	11 418	- 4,1	6,5
Waldsiedersdorf
Himmelpfort	43	7,5	95	- 62,7	2,2
Neuglobsow	287	- 19,2	716	- 25,9	2,5
Lübbenau/Spreewald	2 440	9,3	4 847	2,7	2,0
Müllrose	446	- 3,7	622	- 40,1	1,4
Wendisch Rietz	760	- 1,8	2 158	- 27,0	2,8
Lindow (Mark)	934	152,4	2 558	266,0	2,7
Rheinsberg	1 463	- 4,9	9 056	13,8	6,2
Burg/Spreewald	5 933	- 11,2	20 770	- 3,4	3,5
Lychen	779	5,8	2 440	- 14,5	3,1
Zusammen	15 416	- 3,1	56 454	- 0,8	3,7
Sonstige Gemeinden	203 990	- 2,7	525 781	- 5,3	2,6
Land Brandenburg	235 358	- 2,3	659 202	- 4,5	2,8

1) Rechnerischer Wert (Übernachtungen/Ankünfte)

26. Ankünfte, Übernachtungen und durchschnittliche Aufenthaltsdauer der Gäste in Beherbergungsstätten von Januar bis April 2002 nach Gemeindegruppen

Gemeindegruppen	Ankünfte		Übernachtungen		Durchschnittliche Aufenthaltsdauer ¹⁾
	Ist	Veränderung z. Vorjahreszeitr.	Ist	Veränderung z. Vorjahreszeitr.	
	Anzahl	Prozent	Anzahl	Prozent	Tage
Mineral- und Moorbäder					
Bad Liebenwerda	1 789	- 14,9	30 451	- 20,8	17,0
Bad Freienwalde	3 043	- 2,5	29 756	- 1,5	9,8
Bad Saarow-Pieskow	11 977	2,5	31 227	9,6	2,6
Bad Wilsnack	4 720	20,0	35 864	1,5	7,6
Templin	17 371	7,0	51 546	4,5	3,0
Zusammen	38 900	4,9	178 844	- 1,6	4,6
Kneippkurorte					
Buckow	4 979	4,1	34 789	21,0	7,0
Luftkurorte					
Belzig	3 683	- 12,6	30 490	- 5,1	8,3
Erholungsorte					
Goyatz
Lübben/Spreewald	4 715	- 10,1	36 362	- 2,8	7,7
Waldsiedersdorf
Himmelpfort	136	- 14,5	318	- 41,0	2,3
Neuglobsow	546	- 7,6	1 303	- 13,1	2,4
Lübbenau/Spreewald	5 359	- 1,9	10 070	- 6,3	1,9
Müllrose	1 760	0,5	3 086	- 16,2	1,8
Wendisch Rietz	1 877	47,1	6 524	24,7	3,5
Lindow (Mark)	2 944	216,6	7 803	322,7	2,7
Rheinsberg	4 303	15,8	29 984	11,0	7,0
Burg/Spreewald	15 431	0,4	59 754	9,0	3,9
Lychen	1 376	1,2	4 617	- 2,8	3,4
Zusammen	39 974	7,6	164 355	8,5	4,1
Sonstige Gemeinden	620 987	0,2	1 601 763	0,1	2,6
Land Brandenburg	708 523	0,8	2 010 241	0,8	2,8

1) Rechnerischer Wert (Übernachtungen/Ankünfte)

27. Ankünfte, Übernachtungen und durchschnittliche Aufenthaltsdauer der Gäste in Beherbergungsstätten im Winterhalbjahr 2001/ 2002 *) nach Gemeindegruppen

Gemeindegruppen	Ankünfte		Übernachtungen		Durchschnittliche Aufenthaltsdauer ¹⁾
	Ist	Veränderung z. Vorjahreszeitr.	Ist	Veränderung z. Vorjahreszeitr.	
	Anzahl	Prozent	Anzahl	Prozent	Tage
Mineral- und Moorbäder					
Bad Liebenwerda	2 667	- 17,7	45 365	- 20,9	17,0
Bad Freienwalde	4 996	7,6	45 127	1,8	9,0
Bad Saarow-Pieskow	17 973	- 0,3	45 927	5,3	2,6
Bad Wilsnack	6 731	18,8	53 339	2,7	7,9
Templin	25 343	6,8	78 494	8,7	3,1
Zusammen	57 710	4,3	268 252	- 0,4	4,6
Kneippkurorte					
Buckow	7 074	1,9	49 455	20,7	7,0
Luftkurorte					
Belzig	5 272	- 17,1	45 217	- 4,0	8,6
Erholungsorte					
Goyatz
Lübben/Spreewald	6 463	- 8,6	52 463	- 2,3	8,1
Waldsiedersdorf
Himmelpfort	299	19,1	680	- 11,3	2,3
Neuglobsow	868	- 7,0	1 973	- 11,1	2,3
Lübbenau/Spreewald	7 650	- 20,3	14 077	- 16,7	1,8
Müllrose	2 714	7,4	4 476	- 15,6	1,6
Wendisch Rietz	2 862	41,3	10 887	34,8	3,8
Lindow (Mark)	4 260	153,9	10 369	232,7	2,4
Rheinsberg	6 518	16,7	44 335	12,5	6,8
Burg/Spreewald	22 081	- 0,8	87 582	9,9	4,0
Lychen	2 143	- 6,1	7 503	4,5	3,5
Zusammen	58 199	3,5	241 110	8,7	4,1
Sonstige Gemeinden	946 228	1,9	2 380 997	1,5	2,5
Land Brandenburg	1 074 483	2,0	2 985 031	2,0	2,8

*) 01.11.2001 bis 30.04.2002

1) Rechnerischer Wert (Übernachtungen/Ankünfte)

28. Campingplätze mit Urlaubscamping *) und Stellplatzkapazität am Ende des Monats nach Verwaltungsbezirken und Reisegebieten

Verwaltungsbezirk Reisegebiet	Campingplätze		Stellplätze			
	insgesamt	darunter	insgesamt	darunter		
		geöffnete		angebotene		
	Ist am 30.04.2002					Veränderung zum Vorjahresmonat
	Anzahl					
					Prozent	
Verwaltungsbezirk						
Kreisfreie Städte						
Brandenburg an der Havel	5	3	356	176	17,3	
Cottbus	-	-	-	-	-	
Frankfurt (Oder)	1	1	622	535	x	
Potsdam	1	1	140	120	- 14,3	
Landkreise						
Barnim	10	8	588	488	- 7,6	
dar.: Eberswalde	-	-	-	-	-	
Dahme-Spreewald	26	19	2 511	1 951	10,5	
Elbe-Elster	6	3	249	129	21,7	
Havelland	6	3	217	130	- 24,4	
Märkisch-Oderland	6	2	302	137	82,7	
Oberhavel	10	6	383	230	- 2,1	
Oberspreewald-Lausitz	9	7	728	682	17,2	
Oder-Spree	20	15	1 350	1 092	- 4,4	
dar.: Eisenhüttenstadt	-	-	-	-	-	
Ostprignitz-Ruppin	22	14	1 008	795	25,2	
Potsdam-Mittelmark	17	12	896	761	21,0	
Prignitz	2	1	128	108	-	
Spree-Neiße	6	6	379	379	-	
Teltow-Fläming	4	3	120	90	- 25,0	
Uckermark	12	10	754	565	43,0	
dar.: Schwedt	-	-	-	-	-	
Land Brandenburg	163	114	10 731	8 368	16,8	
Reisegebiet						
Prignitz	7	4	299	233	-	
Ruppiner Land	27	17	1 220	900	20,8	
Uckermark	12	10	754	565	43,0	
Barnimer Land	10	8	588	488	- 7,6	
Märkisch-Oderland	6	2	302	137	82,7	
Oder-Spree-Seengebiet	19	14	1 890	1 545	45,8	
Dahme-Seengebiet	12	7	811	496	- 2,9	
Spreewald	21	18	2 033	1 782	15,6	
Niederlausitz	10	9	856	816	7,9	
Elbe-Elster-Land	6	3	249	129	21,7	
Fläming	9	8	444	406	3,0	
Havelland	23	13	1 145	751	10,9	
Potsdam	1	1	140	120	- 14,3	

*) Campingplatzbenutzung für höchstens zwei Monate vereinbart

29. Ankünfte, Übernachtungen und durchschnittliche Aufenthaltsdauer der Gäste auf Campingplätzen mit Urlaubscamping *) im April 2002 nach Verwaltungsbezirken und Reisegebieten

Verwaltungsbezirk Reisegebiet	Ankünfte		Übernachtungen		Durchschnitt- liche Aufent- haltsdauer ¹⁾
	Ist	Veränderung z. Vorjahresmon.	Ist	Veränderung z. Vorjahresmon.	
	Anzahl	Prozent	Anzahl	Prozent	Tage
Verwaltungsbezirk					
Kreisfreie Städte					
Brandenburg an der Havel	178	- 54,2	424	- 56,1	2,4
Cottbus	-	-	-	-	-
Frankfurt (Oder)	352	x	669	x	1,9
Potsdam	775	161,8	2 024	142,4	2,6
Landkreise					
Barnim	141	- 67,6	339	- 73,2	2,4
dar.: Eberswalde	-	-	-	-	-
Dahme-Spreewald	983	- 3,4	2 864	- 10,9	2,9
Elbe-Elster
Havelland	71	- 50,7	207	- 58,9	2,9
Märkisch-Oderland
Oberhavel	136	43,2	235	- 3,3	1,7
Oberspreewald-Lausitz	938	- 28,9	3 097	- 11,4	3,3
Oder-Spree	372	- 20,5	941	- 8,8	2,5
dar.: Eisenhüttenstadt	-	-	-	-	-
Ostprignitz-Ruppin	349	- 20,3	1 012	- 38,1	2,9
Potsdam-Mittelmark	618	- 35,7	1 942	- 40,0	3,1
Prignitz	32	52,4	57	39,0	1,8
Spree-Neiße	24	- 75,8	60	- 78,8	2,5
Teltow-Fläming	31	- 74,4	95	- 68,7	3,1
Uckermark	148	87,3	366	73,5	2,5
dar.: Schwedt	-	-	-	-	-
Land Brandenburg	5 199	- 12,5	14 420	- 17,1	2,8
Reisegebiet					
Prignitz	71	- 12,3	147	- 44,1	2,1
Ruppiner Land	446	- 5,7	1 157	- 30,1	2,6
Uckermark	148	87,3	366	73,5	2,5
Barnimer Land	141	- 67,6	339	- 73,2	2,4
Märkisch-Oderland
Oder-Spree-Seengebiet	716	53,0	1 554	50,6	2,2
Dahme-Seengebiet	68	- 46,9	117	- 59,1	1,7
Spreewald	1 666	- 15,6	5 503	- 3,8	3,3
Niederlausitz	219	- 34,8	457	- 53,8	2,1
Elbe-Elster-Land
Fläming	231	- 51,0	825	- 46,5	3,6
Havelland	667	- 41,6	1 843	- 46,9	2,8
Potsdam	775	161,8	2 024	142,4	2,6

*) Campingplatzbenutzung für höchstens zwei Monate vereinbart

1) Rechnerischer Wert (Übernachtungen/Ankünfte)

30. Ankünfte, Übernachtungen und durchschnittliche Aufenthaltsdauer der Gäste auf Campingplätzen mit Urlaubscamping *) von Januar bis April 2002 nach Verwaltungsbezirken und Reisegebieten

Verwaltungsbezirk Reisegebiet	Ankünfte		Übernachtungen		Durchschnitt- liche Aufent- haltsdauer ¹⁾
	Ist	Veränderung z. Vorjahreszeitr.	Ist	Veränderung z. Vorjahreszeitr.	
	Anzahl	Prozent	Anzahl	Prozent	Tage
Verwaltungsbezirk					
Kreisfreie Städte					
Brandenburg an der Havel	178	- 54,2	424	- 56,1	2,4
Cottbus	-	-	-	-	-
Frankfurt (Oder)	514	x	1 012	x	2,0
Potsdam	775	161,8	2 024	142,4	2,6
Landkreise					
Barnim	267	- 55,6	735	- 57,0	2,8
dar.: Eberswalde	-	-	-	-	-
Dahme-Spreewald	1 351	27,0	3 886	17,3	2,9
Elbe-Elster
Havelland	106	- 34,6	452	- 16,6	4,3
Märkisch-Oderland
Oberhavel	196	90,3	324	23,2	1,7
Oberspreewald-Lausitz	1 252	- 14,7	4 020	6,6	3,2
Oder-Spree	556	- 7,3	1 371	13,5	2,5
dar.: Eisenhüttenstadt	-	-	-	-	-
Ostprignitz-Ruppin	484	- 9,7	1 271	- 36,1	2,6
Potsdam-Mittelmark	870	- 19,8	4 539	- 5,8	5,2
Prignitz	32	52,4	57	39,0	1,8
Spree-Neiße	27	- 72,7	70	- 75,3	2,6
Teltow-Fläming	49	- 70,3	138	- 64,7	2,8
Uckermark	212	168,4	494	134,1	2,3
dar.: Schwedt	-	-	-	-	-
Land Brandenburg	6 933	3,1	20 944	2,3	3,0
Reisegebiet					
Prignitz	120	15,4	221	- 39,1	1,8
Ruppiner Land	592	6,5	1 431	- 25,9	2,4
Uckermark	212	168,4	494	134,1	2,3
Barnimer Land	267	- 55,6	735	- 57,0	2,8
Märkisch-Oderland
Oder-Spree-Seengebiet	1 062	77,0	2 327	92,6	2,2
Dahme-Seengebiet	80	- 40,3	143	- 51,0	1,8
Spreewald	2 210	6,8	7 139	20,1	3,2
Niederlausitz	348	- 18,5	750	- 33,8	2,2
Elbe-Elster-Land
Fläming	395	- 34,6	3 143	0,2	8,0
Havelland	808	- 32,5	2 410	- 32,7	3,0
Potsdam	775	161,8	2 024	142,4	2,6

*) Campingplatzbenutzung für höchstens zwei Monate vereinbart

1) Rechnerischer Wert (Übernachtungen/Ankünfte)

31. Ankünfte, Übernachtungen und durchschnittliche Aufenthaltsdauer der Gäste auf Campingplätzen mit Urlaubscamping ^{*)} im Winterhalbjahr 2001/ 2002 ^{)} nach Verwaltungsbezirken und Reisegebieten**

Verwaltungsbezirk Reisegebiet	Ankünfte		Übernachtungen		Durchschnitt- liche Aufent- haltsdauer ¹⁾
	Ist	Veränderung z. Vorjahreszeitr.	Ist	Veränderung z. Vorjahreszeitr.	
	Anzahl	Prozent	Anzahl	Prozent	Tage
Verwaltungsbezirk					
Kreisfreie Städte					
Brandenburg an der Havel	178	- 54,2	424	- 56,1	2,4
Cottbus	-	-	-	-	-
Frankfurt (Oder)	579	x	1 087	x	1,9
Potsdam	837	182,8	2 152	157,7	2,6
Landkreise					
Barnim	327	- 58,2	932	- 60,0	2,9
dar.: Eberswalde	-	-	-	-	-
Dahme-Spreewald	1 380	25,3	4 017	17,4	2,9
Elbe-Elster
Havelland	116	- 40,8	474	- 38,0	4,1
Märkisch-Oderland
Oberhavel	218	96,4	351	27,2	1,6
Oberspreewald-Lausitz	1 346	- 17,0	4 333	2,8	3,2
Oder-Spree	603	- 11,5	1 535	8,0	2,5
dar.: Eisenhüttenstadt	-	-	-	-	-
Ostprignitz-Ruppin	569	- 36,1	1 423	- 43,7	2,5
Potsdam-Mittelmark	957	- 19,4	4 920	- 6,1	5,1
Prignitz	32	52,4	57	39,0	1,8
Spree-Neiße	29	- 71,8	90	- 70,7	3,1
Teltow-Fläming	54	- 67,7	150	- 62,0	2,8
Uckermark	212	168,4	494	134,1	2,3
dar.: Schwedt	-	-	-	-	-
Land Brandenburg	7 501	- 2,4	22 566	- 2,2	3,0
Reisegebiet					
Prignitz	135	- 64,1	258	- 63,6	1,9
Ruppiner Land	684	5,9	1 573	- 26,4	2,3
Uckermark	212	168,4	494	134,1	2,3
Barnimer Land	327	- 58,2	932	- 60,0	2,9
Märkisch-Oderland
Oder-Spree-Seengebiet	1 174	72,4	2 566	80,6	2,2
Dahme-Seengebiet	80	- 42,4	143	- 55,0	1,8
Spreewald	2 306	3,8	7 376	16,0	3,2
Niederlausitz	377	- 18,7	977	- 22,9	2,6
Elbe-Elster-Land
Fläming	469	- 30,4	3 430	- 0,8	7,3
Havelland	836	- 33,9	2 538	- 35,1	3,0
Potsdam	837	182,8	2 152	157,7	2,6

^{*)} Campingplatzbenutzung für höchstens zwei Monate vereinbart

^{**)} 01.11.2001 bis 30.04.2002

¹⁾ Rechnerischer Wert (Übernachtungen/Ankünfte)

