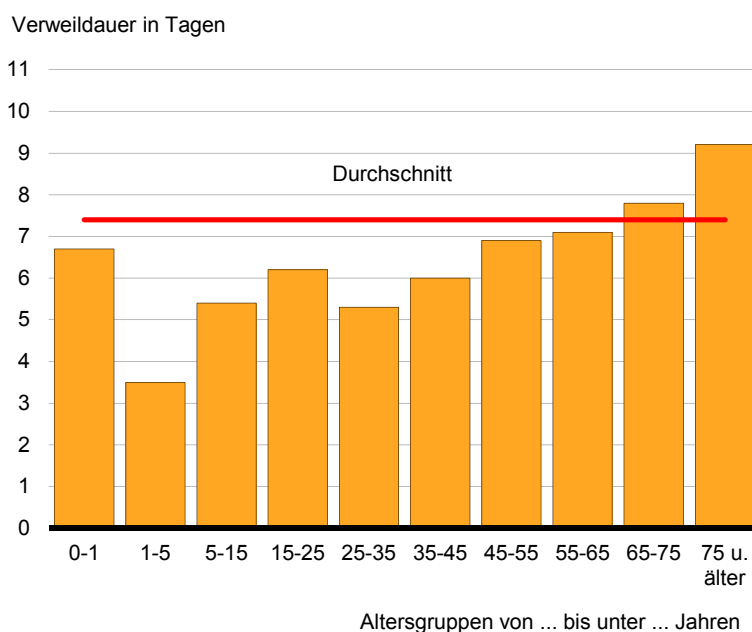


Statistischer Bericht

A IV 3 – j / 18

Krankenhäuser im Land Berlin 2018 Teil II Diagnosen der Krankenhauspatienten

Durchschnittliche Verweildauer der vollstationär behandelten Patienten in Krankenhäusern im Land Berlin 2018 nach Altersgruppen



Impressum

Statistischer Bericht
A IV 3 – j / 18

Erscheinungsfolge: jährlich
Erschienen im **August 2020**

Herausgeber

Amt für Statistik Berlin-Brandenburg
Steinstraße 104 - 106
14480 Potsdam
info@statistik-bbb.de
www.statistik-berlin-brandenburg.de

Tel. 0331 8173 - 1777
Fax 030 9028 - 4091

Zeichenerklärung

- 0 weniger als die Hälfte von 1
in der letzten besetzten Stelle,
jedoch mehr als nichts
- nichts vorhanden
- ... Angabe fällt später an
- () Aussagewert ist eingeschränkt
- / Zahlenwert nicht sicher genug
- Zahlenwert unbekannt oder
geheim zu halten
- x Tabellenfach gesperrt
- p vorläufige Zahl
- r berichtigte Zahl
- s geschätzte Zahl

Amt für Statistik Berlin-Brandenburg,
Potsdam, 2020



Dieses Werk ist unter einer Creative Commons Lizenz
vom Typ Namensnennung 3.0 Deutschland zugänglich.
Um eine Kopie dieser Lizenz einzusehen, konsultieren Sie
<http://creativecommons.org/licenses/by/3.0/de/>

Inhaltsverzeichnis

Seite

[Metadaten zu dieser Statistik
\(externer Link\)](#)

Grafiken

1	Vollstationäre Behandlungsfälle 2013 bis 2018	5
---	---	---

Tabellen

Aus Berliner Krankenhäusern entlassene vollstationäre Behandlungsfälle

1	2013 bis 2018 - ausgewählte Ergebnisse -	4
2	2013 bis 2018 nach Wohnort in Bezirken	5
3.1	2013 bis 2018 nach Diagnosekapiteln - insgesamt -	6
3.2	2013 bis 2018 nach Diagnosekapiteln - weiblich -	7
4.1	2018 nach Diagnosekapiteln und Wohnort der Patienten/-innen - insgesamt -	8
4.2	2018 nach Diagnosekapiteln und Wohnort der Patienten/-innen - weiblich -	9
5.1	2018 nach ausgewählten Diagnosen (Europäische Kurzliste), Geschlecht und Altersgruppen der Patienten/-innen - insgesamt	10
5.2	2018 nach ausgewählten Diagnosen (Europäische Kurzliste), Geschlecht und Altersgruppen der Patienten/-innen - weiblich	12
6	2018 nach der Rangfolge der 35 häufigsten Diagnosegruppen, Art der Behandlung sowie durchschnittlicher Verweildauer	14
7	2018 nach Fachabteilungen, Geschlecht, Verweildauer, belegten Betten und Durchschnittsalter der Patienten/-innen	15
	Krankenhäuser in Berlin	16
	Fachabteilungsgliederung gem. § 301 SGB V	18

1 Aus Berliner Krankenhäusern entlassene vollstationäre Behandlungsfälle¹ 2013 bis 2018
– ausgewählte Ergebnisse –

Gegenstand der Nachweisung	2013	2014	2015	2016	2017	2018
	Anzahl					
Behandlungsfälle ^{2 3}	803 038	823 572	837 049	863 488	870 763	872 749
männlich	375 987	384 722	394 266	406 636	411 533	415 376
weiblich	427 051	438 850	442 783	456 852	459 230	457 373
nach Altersgruppen in Jahren						
unter 1	18 681	19 927	20 541	21 468	20 382	19 296
1 bis unter 5	14 757	14 416	14 481	14 353	13 795	13 668
5 bis unter 10	9 780	9 908	9 732	10 156	9 845	9 756
10 bis unter 15	10 673	10 935	10 781	10 708	10 655	10 636
15 bis unter 20	16 361	17 194	17 531	18 127	17 877	17 405
20 bis unter 25	25 566	24 950	24 122	24 654	24 405	24 219
25 bis unter 30	37 872	39 442	39 422	41 319	39 878	38 301
30 bis unter 35	41 998	44 140	44 914	47 067	48 006	47 896
35 bis unter 40	34 653	36 260	37 827	40 953	41 934	43 000
40 bis unter 45	34 983	33 961	32 809	32 906	32 808	33 261
45 bis unter 50	48 232	46 151	44 396	43 756	41 698	39 551
50 bis unter 55	54 745	57 633	57 950	59 646	59 073	57 055
55 bis unter 60	53 979	55 916	57 365	60 408	62 972	65 591
60 bis unter 65	60 544	61 337	62 300	63 671	63 359	64 214
65 bis unter 70	61 304	59 322	61 044	66 707	69 660	70 525
70 bis unter 75	90 783	91 869	89 417	81 987	76 060	71 766
75 bis unter 80	80 700	87 365	91 747	97 145	101 493	101 590
80 bis unter 85	51 969	54 990	60 046	66 142	71 931	79 604
85 und älter	55 458	57 856	60 624	62 315	64 932	65 415
und zwar:						
Stundenfälle ³	19 397	23 216	25 794	32 068	29 718	30 425
Kurzlieger ⁴	340 864	355 738	367 032	382 047	390 774	397 597
Sterbefälle	17 523	16 979	18 042	17 974	18 401	19 116
mit Operationen ⁵	279 679	285 381	287 435	302 515	299 735	x
Verweildauer in Tagen	7,7	7,6	7,5	7,4	7,4	7,4
Außerdem						
Gesunde Neugeborene	26 697	28 027	28 323	30 605	31 387	29 479
männlich	13 494	14 095	14 312	15 370	15 916	14 879
weiblich	13 203	13 932	14 011	15 235	15 471	14 600

1 einschließlich Sterbe- und Stundenfälle

2 einschließlich der Behandlungsfälle ohne Angaben des Geschlechts und des Alters

3 ohne ICD-10 Z38 gesunde Neugeborene, die in der Diagnosestatistik ab Berichtsjahr 2004 erhoben werden

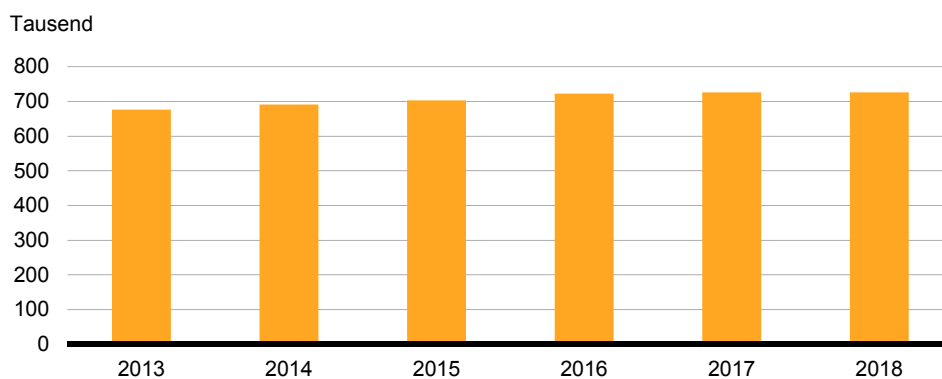
4 Patienten mit einer Verweildauer von 1 bis unter 4 Tagen

5 Merkmal wird ab Berichtsjahr 2018 nicht mehr erhoben

2 Aus Berliner Krankenhäusern entlassene vollstationäre Behandlungsfälle^{1 2} 2013 bis 2018 nach Wohnort in Bezirken

Bezirk	2013	2014	2015	2016	2017	2018
Fälle						
Mitte	59 497	61 317	63 422	63 927	64 321	63 846
Friedrichshain-Kreuzberg	41 182	44 140	43 767	44 456	45 342	45 463
Pankow	66 533	66 183	67 692	68 886	68 994	69 148
Charlottenburg-Wilmersdorf	62 825	61 938	63 670	66 579	65 782	64 740
Spandau	52 985	55 752	55 964	57 658	58 580	57 861
Steglitz-Zehlendorf	61 428	61 677	62 937	65 132	64 118	64 588
Tempelhof-Schöneberg	66 886	67 850	70 117	71 710	71 531	71 857
Neukölln	66 370	67 630	68 499	70 411	69 229	68 969
Treptow-Köpenick	48 710	48 837	49 269	50 658	52 023	52 075
Marzahn-Hellersdorf	47 875	49 663	50 357	52 171	53 179	53 353
Lichtenberg	49 227	51 480	52 042	53 920	55 031	55 753
Reinickendorf	53 271	55 157	56 034	57 628	58 622	58 533
Land Berlin³	676 789	691 624	703 770	723 136	726 752	726 187
außerdem gesunde Neugeborene						
Mitte	3 014	3 224	3 148	3 306	3 349	3 145
Friedrichshain-Kreuzberg	2 124	2 177	2 146	2 286	2 447	2 288
Pankow	3 336	3 435	3 521	3 596	3 567	2 453
Charlottenburg-Wilmersdorf	1 881	1 986	2 172	2 338	2 335	2 295
Spandau	1 491	1 598	1 669	1 764	1 871	1 759
Steglitz-Zehlendorf	1 601	1 643	1 630	1 732	1 696	1 743
Tempelhof-Schöneberg	2 110	2 257	2 302	2 633	2 564	2 516
Neukölln	2 186	2 251	2 148	2 220	2 409	2 318
Treptow-Köpenick	1 626	1 724	1 707	1 852	2 014	1 983
Marzahn-Hellersdorf	1 502	1 540	1 583	1 911	2 025	2 017
Lichtenberg	2 020	2 157	2 189	2 549	2 552	2 440
Reinickendorf	1 551	1 678	1 786	1 936	2 048	2 035
Land Berlin	24 442	25 670	26 001	28 123	28 877	26 992

1 Vollstationäre Behandlungsfälle^{1 2} 2013 bis 2018



1 einschließlich Sterbe- und Stundenfälle

2 Jahresangaben ohne ICD-10 Z38 gesunde Neugeborene, die als außerdem separat ausgewiesen werden

3 einschließlich Fälle ohne Angabe Bezirk

3.1 Aus Berliner Krankenhäusern entlassene vollstationäre Behandlungsfälle¹ 2013 bis 2018 nach Diagnosekapiteln - insgesamt -

Pos.-Nr. der ICD-10	Diagnosekapitel	2013	2014	2015	2016	2017	2018
		Anzahl					
Insgesamt^{2 3}		803 038	823 572	837 049	863 488	870 763	872 749
A00-T98	I.-XIX. Krankheiten, Verletzungen und Vergiftungen	796 309	816 596	829 912	855 903	860 918	862 537
A00-B99	I. Bestimmte infektiöse und parasitäre Krankheiten	21 363	22 030	23 208	23 626	23 531	23 930
C00-D48	II. Neubildungen	95 562	97 928	100 186	103 413	107 068	108 497
D50-D90	III. Krankheiten des Blutes und der blutbildenden Organe sowie bestimmte Störungen mit Beteiligung des Immunsystems	5 916	6 168	6 202	6 397	6 099	6 386
E00-E90	IV. Endokrine, Ernährungs- und Stoffwechselkrankheiten	20 717	21 282	21 646	22 267	22 295	22 705
F00-F99	V. Psychische und Verhaltensstörungen	52 783	53 412	51 062	51 311	51 026	51 341
G00-G99	VI. Krankheiten des Nervensystems	30 355	31 632	31 813	33 007	33 357	33 078
H00-H59	VII. Krankheiten des Auges und der Augenanhangsgebilde	19 429	21 028	21 704	22 808	22 368	22 288
H60-H95	VIII. Krankheiten des Ohres und des Warzenfortsatzes	6 226	6 382	6 603	6 864	6 992	6 765
I00-I99	IX. Krankheiten des Kreislaufsystems	115 756	118 774	122 226	124 833	127 389	126 578
J00-J99	X. Krankheiten des Atmungssystems	52 274	50 270	54 067	53 321	54 160	54 768
K00-K93	XI. Krankheiten des Verdauungssystems	83 325	84 492	83 592	86 400	87 146	85 055
L00-L99	XII. Krankheiten der Haut und der Unterhaut	14 089	14 705	14 163	14 988	14 850	14 524
M00-M99	XIII. Krankheiten des Muskel-Skelett-Systems und des Bindegewebes	68 502	69 630	70 567	71 194	71 258	70 225
N00-N99	XIV. Krankheiten des Urogenitalsystems	45 680	46 082	46 406	47 903	48 602	49 811
O00-O99	XV. Schwangerschaft, Geburt und Wochenbett	46 986	49 005	50 080	52 957	52 285	51 605
P00-P96	XVI. Bestimmte Zustände, die ihren Ursprung in der Perinatalperiode haben	8 735	9 659	10 208	10 890	10 435	9 690
Q00-Q99	XVII. Angeborene Fehlbildungen, Deformitäten und Chromosomenanomalien	7 444	7 351	7 604	8 879	6 888	7 171
R00-R99	XVIII. Symptome und abnorme klinische und Laborbefunde, die anderenorts nicht klassifiziert sind	24 285	25 961	27 705	29 826	27 400	27 731
S00-T98	XIX. Verletzungen, Vergiftungen und bestimmte andere Folgen äußerer Ursachen	76 882	80 805	80 870	85 019	87 769	90 389
Z00-Z99	XXI. Faktoren, die den Gesundheitszustand beeinflussen und zur Inanspruchnahme des Gesundheitswesens führen ³	6 729	6 976	7 135	7 585	9 845	10 212
U00-U99	XXII. Schlüsselnummern für besondere Zwecke Ohne Angabe der Diagnose	–	–	2	–	–	–
Z38	Außerdem Gesunde Neugeborene	26 169	26 697	28 027	28 323	30 605	29 479

1 einschließlich Sterbe- und Stundenfälle

2 einschließlich der Behandlungsfälle ohne Angaben des Geschlechts

3 ohne ICD-10 Z38 gesunde Neugeborene

**3.2 Aus Berliner Krankenhäusern entlassene vollstationäre Behandlungsfälle¹ 2013 bis 2018
nach Diagnosekapiteln - weiblich -**

Pos.-Nr. der ICD-10	Diagnosekapitel	2013	2014	2015	2016	2017	2018
		Anzahl					
Insgesamt^{2 3}		427 051	438 850	442 783	456 852	459 230	457 373
A00-T98	I.-XIX. Krankheiten, Verletzungen und Vergiftungen	423 596	435 308	439 225	452 835	452 569	450 468
A00-B99	I. Bestimmte infektiöse und parasitäre Krankheiten	10 699	10 912	11 382	11 604	11 582	11 580
C00-D48	II. Neubildungen	48 471	50 031	50 361	51 228	53 069	53 195
D50-D90	III. Krankheiten des Blutes und der blutbildenden Organe sowie bestimmte Störungen mit Beteiligung des Immunsystems	3 353	3 353	3 454	3 578	3 301	3 433
E00-E90	IV. Endokrine, Ernährungs- und Stoffwechselkrankheiten	11 997	12 261	12 582	12 785	12 752	12 936
F00-F99	V. Psychische und Verhaltensstörungen	24 326	24 663	23 358	23 610	23 101	23 130
G00-G99	VI. Krankheiten des Nervensystems	14 509	15 343	15 194	16 100	16 269	16 138
H00-H59	VII. Krankheiten des Auges und der Augenanhangsgebilde	10 956	11 834	12 163	12 615	12 450	12 265
H60-H95	VIII. Krankheiten des Ohres und des Warzenfortsatzes	3 256	3 391	3 507	3 665	3 707	3 635
I00-I99	IX. Krankheiten des Kreislaufsystems	51 325	52 800	53 626	55 069	55 532	55 110
J00-J99	X. Krankheiten des Atmungssystems	24 115	23 096	24 831	23 991	24 406	24 779
K00-K93	XI. Krankheiten des Verdauungssystems	39 058	39 868	39 089	40 337	40 649	39 502
L00-L99	XII. Krankheiten der Haut und der Unterhaut	6 409	6 852	6 386	6 768	6 657	6 570
M00-M99	XIII. Krankheiten des Muskel-Skelett-Systems und des Bindegewebes	40 663	41 431	42 220	42 212	42 118	41 135
N00-N99	XIV. Krankheiten des Urogenitalsystems	26 642	26 195	26 058	26 402	26 950	26 767
O00-O99	XV. Schwangerschaft, Geburt und Wochenbett	46 986	49 005	50 080	52 957	52 285	51 605
P00-P96	XVI. Bestimmte Zustände, die ihren Ursprung in der Perinatalperiode haben	3 969	4 390	4 548	4 886	4 710	4 323
Q00-Q99	XVII. Angeborene Fehlbildungen, Deformitäten und Chromosomenanomalien	3 647	3 559	3 772	5 040	3 143	3 227
R00-R99	XVIII. Symptome und abnorme klinische und Laborbefunde, die anderenorts nicht klassifiziert sind	13 190	14 087	14 762	15 751	14 415	14 607
S00-T98	XIX. Verletzungen, Vergiftungen und bestimmte andere Folgen äußerer Ursachen	40 025	42 237	41 852	44 237	45 473	46 531
Z00-Z99	XXI. Faktoren, die den Gesundheitszustand beeinflussen und zur Inanspruchnahme des Gesundheitswesens führen ³	3 455	3 542	3 556	4 017	6 661	6 905
U00-U99	XXII. Schlüsselnummern für besondere Zwecke Ohne Angabe der Diagnose	–	–	–	–	–	–
		–	–	2	–	–	–
Z38	Außerdem Gesunde Neugeborene	13 203	13 932	14 011	15 235	15 471	14 600

1 einschließlich Sterbe- und Stundenfälle

2 einschließlich der Behandlungsfälle ohne Angaben des Geschlechts

3 ohne ICD-10 Z38 gesunde Neugeborene

**4.1 Aus Berliner Krankenhäusern entlassene vollstationäre Behandlungsfälle¹ 2018
nach Diagnosekapiteln und Wohnort der Patienten/-innen - insgesamt -**

Pos.-Nr. der ICD-10	Diagnosekapitel	Ins- gesamt	Wohnort der Patienten			
			Berlin	Land Branden- burg	übrige Bundes- länder	Ausland und unbekannt
	Insgesamt²	872 749	726 187	111 191	28 376	6 995
A00-T98	I.-XIX. Krankheiten, Verletzungen und Vergiftungen	862 537	720 110	109 757	25 866	6 804
A00-B99	I. Bestimmte infektiöse und parasitäre Krankheiten	23 930	21 026	2 325	405	174
C00-D48	II. Neubildungen	108 497	82 483	19 411	5 288	1 315
D50-D90	III. Krankheiten des Blutes und der blutbildenden Organe sowie bestimmte Störungen mit Beteiligung des Immunsystems	6 386	5 537	675	136	38
E00-E90	IV. Endokrine, Ernährungs- und Stoffwechselkrankheiten	22 705	19 049	2 877	653	126
F00-F99	V. Psychische und Verhaltensstörungen	51 341	46 015	2 786	1 985	555
G00-G99	VI. Krankheiten des Nervensystems	33 078	26 822	4 434	1 507	315
H00-H59	VII. Krankheiten des Auges und der Augenanhangsgebilde	22 288	17 413	4 121	675	79
H60-H95	VIII. Krankheiten des Ohres und des Warzenfortsatzes	6 765	5 628	920	163	54
I00-I99	IX. Krankheiten des Kreislaufsystems	126 578	108 820	14 577	2 425	756
J00-J99	X. Krankheiten des Atmungssystems	54 768	48 077	5 433	984	274
K00-K93	XI. Krankheiten des Verdauungssystems	85 055	72 628	10 029	1 863	535
L00-L99	XII. Krankheiten der Haut und der Unterhaut	14 524	12 146	1 874	362	142
M00-M99	XIII. Krankheiten des Muskel-Skelett-Systems und des Bindegewebes	70 225	53 504	13 294	2 997	430
N00-N99	XIV. Krankheiten des Urogenitalsystems	49 811	41 544	6 372	1 565	330
O00-O99	XV. Schwangerschaft, Geburt und Wochenbett	51 605	46 845	4 070	555	135
P00-P96	XVI. Bestimmte Zustände, die ihren Ursprung in der Perinatalperiode haben	9 690	8 745	840	89	16
Q00-Q99	XVII. Angeborene Fehlbildungen, Deformitäten und Chromosomenanomalien	7 171	4 266	1 459	1 137	309
R00-R99	XVIII. Symptome und abnorme klinische und Laborbefunde, die anderenorts nicht klassifiziert sind	27 731	24 225	2 617	638	251
S00-T98	XIX. Verletzungen, Vergiftungen und bestimmte andere Folgen äußerer Ursachen	90 389	75 337	11 643	2 439	970
Z00-Z99	XXI. Faktoren, die den Gesundheitszustand beeinflussen und zur Inanspruchnahme des Gesundheitswesens führen ²	10 212	6 077	1 434	2 510	191
U00-U99	XXII. Schlüsselnummern für besondere Zwecke	–	–	–	–	–
Z38	Außerdem Gesunde Neugeborene	29 479	26 992	2 258	201	28

1 einschließlich Sterbe- und Stundenfälle

2 ohne ICD-10 Z38 gesunde Neugeborene

**4.2 Aus Berliner Krankenhäusern entlassene vollstationäre Behandlungsfälle¹ 2018
nach Diagnosekapiteln und Wohnort der Patienten/-innen - weiblich -**

Pos.-Nr. der ICD-10	Diagnosekapitel	Ins- gesamt	Wohnort der Patienten			
			Berlin	Land Branden- burg	übrige Bundes- länder	Ausland und unbekannt
	Insgesamt²	457 373	384 313	55 175	15 052	2 833
A00-T98	I.-XIX. Krankheiten, Verletzungen und Vergiftungen	450 468	380 710	54 270	12 786	2 702
A00-B99	I. Bestimmte infektiöse und parasitäre Krankheiten	11 580	10 268	1 062	172	78
C00-D48	II. Neubildungen	53 195	40 829	9 115	2 652	599
D50-D90	III. Krankheiten des Blutes und der blutbildenden Organe sowie bestimmte Störungen mit Beteiligung des Immunsystems	3 433	3 019	337	61	16
E00-E90	IV. Endokrine, Ernährungs- und Stoffwechselkrankheiten	12 936	10 801	1 678	389	68
F00-F99	V. Psychische und Verhaltensstörungen	23 130	20 740	1 397	859	134
G00-G99	VI. Krankheiten des Nervensystems	16 138	13 230	2 072	735	101
H00-H59	VII. Krankheiten des Auges und der Augenanhangsgebilde	12 265	9 692	2 184	358	31
H60-H95	VIII. Krankheiten des Ohres und des Warzenfortsatzes	3 635	3 086	455	72	22
I00-I99	IX. Krankheiten des Kreislaufsystems	55 110	48 178	5 812	890	230
J00-J99	X. Krankheiten des Atmungssystems	24 779	21 866	2 340	467	106
K00-K93	XI. Krankheiten des Verdauungssystems	39 502	33 974	4 541	775	212
L00-L99	XII. Krankheiten der Haut und der Unterhaut	6 570	5 462	877	182	49
M00-M99	XIII. Krankheiten des Muskel-Skelett-Systems und des Bindegewebes	41 135	31 858	7 315	1 770	192
N00-N99	XIV. Krankheiten des Urogenitalsystems	26 767	22 419	3 284	898	166
O00-O99	XV. Schwangerschaft, Geburt und Wochenbett	51 605	46 845	4 070	555	135
P00-P96	XVI. Bestimmte Zustände, die ihren Ursprung in der Perinatalperiode haben	4 323	3 915	353	52	3
Q00-Q99	XVII. Angeborene Fehlbildungen, Deformitäten und Chromosomenanomalien	3 227	1 874	708	510	135
R00-R99	XVIII. Symptome und abnorme klinische und Laborbefunde, die anderenorts nicht klassifiziert sind	14 607	12 858	1 343	312	94
S00-T98	XIX. Verletzungen, Vergiftungen und bestimmte andere Folgen äußerer Ursachen	46 531	39 796	5 327	1 077	331
Z00-Z99	XXI. Faktoren, die den Gesundheitszustand beeinflussen und zur Inanspruchnahme des Gesundheitswesens führen ²	6 905	3 603	905	2 266	131
U00-U99	XXII. Schlüsselnummern für besondere Zwecke	–	–	–	–	–
	Außerdem					
Z38	Gesunde Neugeborene	14 600	13 396	1 081	111	12

¹ einschließlich Sterbe- und Stundenfälle

² ohne ICD-10 Z38 gesunde Neugeborene

5.1 Aus Berliner Krankenhäusern entlassene vollstationäre Behandlungsfälle¹ 2018 nach ausgewählten Diagnosen (Europäische Kurzliste), Geschlecht und Altersgruppen der Patienten/-innen - insgesamt -

Pos.-Nr. der ICD-10	Behandlungsanlass	Insge- sam ²	Altersgruppen von ... bis unter ... Jahren					
			0 - 1	1 - 15	15 - 45	45 - 65	65 - 75	75 und älter
			Anzahl					
	Insgesamt³	872 749	19 296	34 060	204 082	226 411	142 291	246 609
A00-T98	Krankheiten, Verletzungen und Vergiftungen	862 537	18 499	33 236	199 487	224 458	141 498	245 359
A00-B99	Bestimmte infektiöse und parasitäre Krankheiten	23 930	951	2 258	4 400	4 605	3 470	8 246
A15-A19,								
B90	Tuberkulose einschließlich ihrer Folgezustände	591	1	26	362	139	27	36
A39	Meningokokkeninfektion	22	2	1	11	6	1	1
B15-B19	Virushepatitis	178	2	4	76	60	16	20
B20-B24	HIV-Krankheit (Humane Immundefizienz- Viruskrankheit)	78	–	1	40	29	6	2
C00-D48	Neubildungen	108 497	365	1 519	11 107	37 652	26 973	30 881
C00-C97	Bösartige Neubildungen	88 583	51	1 052	6 884	30 336	23 482	26 778
C00-C14	der Lippe, Mundhöhle und des Pharynx	3 096	–	1	137	1 469	854	635
C15	des Ösophagus	1 763	–	–	48	732	564	419
C16	des Magens	2 611	–	–	158	893	733	827
C18	des Dickdarmes	3 950	–	1	154	990	1 146	1 659
C19-C21	des Rektums und des Anus	3 465	–	–	148	1 292	963	1 062
C22	der Leber und der intrahepa- tischen Gallengänge	1 841	–	25	53	479	648	636
C25	des Pankreas	3 368	–	22	124	1 136	937	1 149
C32-C34	des Larynx, der Trachea, der Bronchien und der Lunge	13 497	–	–	168	5 332	4 521	3 476
C43	der Haut (Bösartiges Melanom)	1 228	–	1	137	392	272	426
C50	der Brustdrüse (Mamma)	6 557	–	–	828	2 990	1 358	1 381
C53	der Cervix uteri	997	–	–	267	542	101	87
C54-C55	des Corpus uteri und des Uterus, Teil nicht näher bezeichnet	1 331	–	–	52	507	383	389
C61	der Prostata	4 033	–	–	6	1 108	1 611	1 308
C67	der Harnblase	5 133	–	3	94	1 218	1 407	2 411
C81-C96	des lymphatischen, blutbildenden und verwandten Gewebes	9 280	7	553	1 130	2 597	2 122	2 871
D50-D90	Krankheiten des Blutes und der blutbildenden Organe sowie bestimmte Störungen mit Beteiligung des Immunsystems	6 386	67	395	916	1 373	1 024	2 611
E00-E90	Endokrine, Ernährungs- und Stoffwechselkrankheiten	22 705	110	759	3 872	6 012	3 777	8 175
E10-E14	Diabetes mellitus	8 413	2	415	1 082	2 204	1 768	2 942
F00-F99	Psychische und Verhaltensstörungen	51 341	25	1 639	24 629	16 600	3 489	4 959
F10	Psychische und Verhaltensstörungen durch Alkohol	12 365	–	48	5 078	6 230	770	239
F11-F16, F18-F19	Psychische und Verhaltensstörungen durch andere psychotrope Substanzen	5 660	2	43	4 546	909	75	85
G00-G99	Krankheiten des Nervensystems	33 078	286	2 480	7 292	9 210	5 098	8 712
G00-G03	Meningitis	208	15	23	62	51	34	23
H00-H59	Krankheiten des Auges und der Augenanhangsgebilde	22 288	68	583	1 781	5 198	5 274	9 384
H60-H95	Krankheiten des Ohres und des Warzenfortsatzes	6 765	89	667	1 693	2 242	945	1 129
I00-I99	Krankheiten des Kreislaufsystems	126 578	110	490	6 020	31 681	29 914	58 363
I20-I25	Ischämische Herzkrankheiten	34 116	6	3	889	10 846	9 221	13 151
I30-I33, I39-I52	Sonstige Herzkrankheiten	41 418	76	183	2 085	8 022	8 989	22 063
I60-I69	Zerebrovaskuläre Krankheiten	15 286	12	32	655	3 442	3 241	7 904

5.1 Aus Berliner Krankenhäusern entlassene vollstationäre Behandlungsfälle¹ 2018 nach ausgewählten Diagnosen (Europäische Kurzliste), Geschlecht und Altersgruppen der Patienten/-innen - insgesamt -

Pos.-Nr. der ICD-10	Behandlungsanlass	Insge- samt ²	Altersgruppen von ... bis unter ... Jahren					
			0 - 1	1 - 15	15 - 45	45 - 65	65 - 75	75 und älter
			Anzahl					
J00-J99	Krankheiten des Atmungssystems	54 768	1 905	4 941	9 626	11 522	9 386	17 388
J09-J11	Grippe	996	45	140	144	195	148	324
J12-J18	Pneumonie	14 240	290	990	850	2 166	2 424	7 520
J40-J47	Chronische Krankheiten der unteren Atemwege	13 584	3	143	461	3 656	4 130	5 191
J45-J46	Asthma	853	–	127	281	227	94	124
K00-K93	Krankheiten des Verdauungssystems	85 055	441	2 766	19 347	27 293	14 091	21 117
K25-K28	Ulcus ventriculi, duodeni, pepticum, pepticum jejuni	2 637	–	14	353	671	466	1 133
K70, K73-K74	Alkoholische Leberkrankheit, Chronische Leberkrankheit, Fibrose und Leberzirrhose	3 266	2	12	331	1 575	812	534
L00-L99	Krankheiten der Haut und der Unterhaut	14 524	183	912	5 373	3 835	1 504	2 717
M00-M99	Krankheiten des Muskel-Skelett-Systems und des Bindegewebes	70 225	28	1 477	11 155	26 779	12 936	17 850
M05-M06, M15-M19	Polyarthritis und Arthrose	17 028	–	5	676	5 934	4 490	5 923
N00-N99	Krankheiten des Urogenitalsystems	49 811	556	1 187	12 201	13 221	8 189	14 457
N00-N29	Krankheiten der Niere	21 343	282	394	4 589	6 085	3 498	6 495
O00-O99	Schwangerschaft, Geburt u. Wochenbett	51 605	–	15	51 374	216	–	–
P00-P96	Bestimmte Zustände, die ihren Ursprung in der Perinatalperiode haben	9 690	9 686	4	–	–	–	–
Q00-Q99	Angeborene Fehlbildungen, Deformitäten und Chromosomenanomalien	7 171	1 971	2 560	1 696	686	139	119
Q00-Q07	Angeborene Fehlbildungen des Nervensystems	302	79	161	36	17	9	–
Q20-Q28	Angeborene Fehlbildungen des Kreislaufsystems	2 086	716	551	390	322	61	46
R00-R99	Symptome und abnorme klinische und Laborbefunde, die anderenorts nicht klassifiziert sind	27 731	660	2 038	6 666	6 604	3 705	8 058
S00-T98	Verletzungen, Vergiftungen und bestimmte andere Folgen äußerer Ursachen	90 389	998	6 546	20 339	19 729	11 584	31 193
Z00-Z99	Faktoren, die den Gesundheitszustand beeinflussen und zur Inanspruchnahme des Gesundheitswesens führen³	10 212	797	824	4 595	1 953	793	1 250
U00-U99	Schlüsselnummern für besondere Zwecke	–	–	–	–	–	–	–
	Ohne Angabe der Diagnose	–	–	–	–	–	–	–
	Außerdem							
Z38	Gesunde Neugeborene	29 479	29 479	–	–	–	–	–

¹ einschließlich Sterbe- und Stundenfälle

² einschließlich der Behandlungsfälle ohne Angaben des Alters und des Geschlechts

³ ohne ICD-10 Z38 gesunde Neugeborene

5.2 Aus Berliner Krankenhäusern entlassene vollstationäre Behandlungsfälle¹ 2018 nach ausgewählten Diagnosen (Europäische Kurzliste), Geschlecht und Altersgruppen der Patienten/-innen - weiblich -

Pos.-Nr. der ICD-10	Behandlungsanlass	Insge- samt ²	Altersgruppen von ... bis unter ... Jahren					
			0 - 1	1 - 15	15 - 45	45 - 65	65 - 75	75 und älter
			Anzahl					
	Insgesamt³	457 373	8 492	15 125	126 637	103 778	66 332	137 009
A00-T98	Krankheiten, Verletzungen und Vergiftungen	450 468	8 137	14 769	122 497	102 645	65 986	136 434
A00-B99	Bestimmte infektiöse und parasitäre Krankheiten	11 580	418	1 062	2 023	1 912	1 560	4 605
A15-A19,								
B90	Tuberkulose einschließlich ihrer Folgezustände	182	–	14	93	38	14	23
A39	Meningokokkeninfektion	14	1	1	6	6	–	–
B15-B19	Virushepatitis	60	–	3	23	18	5	11
B20-B24	HIV-Krankheit (Humane Immundefizienz- Viruskrankheit)	18	–	1	12	4	1	–
C00-D48	Neubildungen	53 195	218	696	6 895	19 531	11 881	13 974
C00-C97	Bösartige Neubildungen	40 742	26	462	3 647	14 672	10 049	11 886
C00-C14	der Lippe, Mundhöhle und des Pharynx	875	–	1	44	336	245	249
C15	des Ösophagus	381	–	–	16	113	133	119
C16	des Magens	1 007	–	–	98	326	258	325
C18	des Dickdarmes	1 840	–	1	65	431	459	884
C19-C21	des Rektums und des Anus	1 347	–	–	73	426	354	494
C22	der Leber und der intrahepa- tischen Gallengänge	587	–	13	7	164	175	228
C25	des Pankreas	1 483	–	–	52	457	434	540
C32-C34	des Larynx, der Trachea, der Bronchien und der Lunge	5 438	–	–	84	2 219	1 888	1 247
C43	der Haut (Bösartiges Melanom)	551	–	–	68	186	116	181
C50	der Brustdrüse (Mamma)	6 524	–	–	826	2 981	1 351	1 366
C53	der Cervix uteri	997	–	–	267	542	101	87
C54-C55	des Corpus uteri und des Uterus, Teil nicht näher bezeichnet	1 331	–	–	52	507	383	389
C61	der Prostata	–	–	–	–	–	–	–
C67	der Harnblase	1 197	–	3	35	311	307	541
C81-C96	des lymphatischen, blutbildenden und verwandten Gewebes	3 892	4	259	461	978	858	1 332
D50-D90	Krankheiten des Blutes und der blutbildenden Organe sowie bestimmte Störungen mit Beteiligung des Immunsystems	3 433	32	187	497	669	505	1 543
E00-E90	Endokrine, Ernährungs- und Stoffwechselkrankheiten	12 936	49	412	2 453	3 179	1 811	5 032
E10-E14	Diabetes mellitus	3 384	–	230	455	671	595	1 433
F00-F99	Psychische und Verhaltensstörungen	23 130	12	864	10 163	7 054	1 888	3 149
F10	Psychische und Verhaltensstörungen durch Alkohol	3 065	–	32	1 326	1 402	232	73
F11-F16, F18-F19	Psychische und Verhaltensstörungen durch andere psychotrope Substanzen	1 484	1	30	1 066	284	43	60
G00-G99	Krankheiten des Nervensystems	16 138	154	1 120	3 873	4 201	2 253	4 537
G00-G03	Meningitis	79	11	6	28	17	10	7
H00-H59	Krankheiten des Auges und der Augenanhangsgebilde	12 265	31	283	892	2 592	2 867	5 600
H60-H95	Krankheiten des Ohres und des Warzenfortsatzes	3 635	38	301	889	1 194	520	693
I00-I99	Krankheiten des Kreislaufsystems	55 110	49	229	2 409	9 733	11 849	30 841
I20-I25	Ischämische Herzkrankheiten	11 017	4	–	188	2 477	3 031	5 317
I30-I33, I39-I52	Sonstige Herzkrankheiten	19 769	35	86	779	2 502	3 828	12 539
I60-I69	Zerebrovaskuläre Krankheiten	7 276	4	14	317	1 223	1 317	4 401

5.2 Aus Berliner Krankenhäusern entlassene vollstationäre Behandlungsfälle¹ 2018 nach ausgewählten Diagnosen (Europäische Kurzliste), Geschlecht und Altersgruppen der Patienten/-innen - weiblich -

Pos.-Nr. der ICD-10	Behandlungsanlass	Insge- samt ²	Altersgruppen von ... bis unter ... Jahren					
			0 - 1	1 - 15	15 - 45	45 - 65	65 - 75	75 und älter
			Anzahl					
J00-J99	Krankheiten des Atmungssystems	24 779	799	2 086	4 449	4 947	4 101	8 397
J09-J11	Grippe	493	21	58	82	92	68	172
J12-J18	Pneumonie	6 187	126	451	362	851	935	3 462
J40-J47	Chronische Krankheiten der unteren Atemwege	6 709	–	56	244	1 695	1 991	2 723
J45-J46	Asthma	529	–	48	162	156	69	94
K00-K93	Krankheiten des Verdauungssystems	39 502	117	1 259	8 933	11 334	6 381	11 478
K25-K28	Ulcus ventriculi, duodeni, pepticum, pepticum jejuni	1 112	–	4	97	213	170	628
K70, K73-K74	Alkoholische Leberkrankheit, Chronische Leberkrankheit, Fibrose und Leberzirrhose	1 132	–	9	123	475	304	221
L00-L99	Krankheiten der Haut und der Unterhaut	6 570	90	440	2 078	1 713	698	1 551
M00-M99	Krankheiten des Muskel-Skelett-Systems und des Bindegewebes	41 135	14	745	5 645	15 130	7 739	11 862
M05-M06, M15-M19	Polyarthritis und Arthrose	10 899	–	2	386	3 541	2 864	4 106
N00-N99	Krankheiten des Urogenitalsystems	26 767	250	485	8 255	6 896	3 609	7 272
N00-N29	Krankheiten der Niere	9 129	131	211	2 028	2 204	1 362	3 193
O00-O99	Schwangerschaft, Geburt u. Wochenbett	51 605	–	15	51 374	216	–	–
P00-P96	Bestimmte Zustände, die ihren Ursprung in der Perinatalperiode haben	4 323	4 323	–	–	–	–	–
Q00-Q99	Angeborene Fehlbildungen, Deformitäten und Chromosomenanomalien	3 227	780	960	976	364	73	74
Q00-Q07	Angeborene Fehlbildungen des Nervensystems	155	35	79	25	10	6	–
Q20-Q28	Angeborene Fehlbildungen des Kreislaufsystems	990	320	262	219	139	22	28
R00-R99	Symptome und abnorme klinische und Laborbefunde, die anderenorts nicht klassifiziert sind	14 607	340	1 017	3 737	3 223	1 816	4 474
S00-T98	Verletzungen, Vergiftungen und bestimmte andere Folgen äußerer Ursachen	46 531	423	2 608	6 956	8 757	6 435	21 352
Z00-Z99	Faktoren, die den Gesundheitszustand beeinflussen und zur Inanspruchnahme des Gesundheitswesens führen³	6 905	355	356	4 140	1 133	346	575
U00-U99	Schlüsselnummern für besondere Zwecke	–	–	–	–	–	–	–
	Ohne Angabe der Diagnose	–	–	–	–	–	–	–
	Außerdem							
Z38	Gesunde Neugeborene	14 600	14 600	–	–	–	–	–

¹ einschließlich Sterbe- und Stundenfälle

² einschließlich der Behandlungsfälle ohne Angaben des Alters und des Geschlechts

³ ohne ICD-10 Z38 gesunde Neugeborene

6 Aus Berliner Krankenhäusern entlassene vollstationäre Behandlungsfälle¹ 2018 nach der Rangfolge der 35 häufigsten Diagnosegruppen, Art der Behandlung sowie durchschnittlicher Verweildauer

Rang-Nr.	Pos.-Nr. der ICD-10	Diagnosegruppe	Behandlungsfälle		Durchschnittliche Verweildauer
			insgesamt	darunter	
				Sterbefälle	
			Anzahl		
1	I30-I52	Sonstige Formen der Herzkrankheit	46 426	2 102	8,1
2	I20-I25	Ischämische Herzkrankheiten	34 116	866	4,6
3	K55-K63	Sonstige Krankheiten des Darmes	21 357	462	6,0
4	S00-S09	Verletzungen des Kopfes	18 315	255	3,3
5	O60-O75	Komplikationen bei Wehentätigkeit und Entbindung	18 207	–	3,4
6	C15-C26	Verdauungsorgane	18 201	1 061	10,0
7	F10-F19	Psychische und Verhaltensstörungen durch psychotrope Substanzen	18 033	14	9,6
8	O30-O48	Betreuung der Mutter im Hinblick auf den Feten und die Amnionhöhle sowie mögliche Entbindungskomplikationen	17 335	1	3,8
9	G40-G47	Episodische und paroxysmale Krankheiten des Nervensystems	16 971	149	4,8
10	K80-K87	Krankheiten der Gallenblase, der Gallenwege und des Pankreas	16 747	187	6,2
11	I70-I79	Krankheiten der Arterien, Arteriolen und Kapillaren	15 396	474	9,2
12	I60-I69	Zerebrovaskuläre Krankheiten	15 286	1 166	11,4
13	J10-J18	Grippe und Pneumonie	15 236	1 547	9,6
14	T80-T88	Komplikationen bei chirurgischen Eingriffen und medizinischer Behandlung, anderenorts nicht klassifiziert	15 196	205	10,2
15	M15-M19	Arthrose	14 789	9	9,2
16	C30-C39	Atmungsorgane und sonstige intrathorakale Organe	13 965	927	7,6
17	J40-J47	Chronische Krankheiten der unteren Atemwege	13 584	629	9,0
18	K40-K46	Hernien	12 814	43	3,4
19	K20-K31	Krankheiten des Ösophagus, des Magens und des Duodenums	12 621	189	5,0
20	D10-D36	Gutartige Neubildungen	12 578	24	4,1
21	J30-J39	Sonstige Krankheiten der oberen Atemwege	11 957	3	3,1
22	M20-M25	Sonstige Gelenkrankheiten	11 623	6	3,2
23	M50-M54	Sonstige Krankheiten der Wirbelsäule und des Rückens	11 443	17	6,3
24	S80-S89	Verletzungen des Knies und des Unterschenkels	10 223	30	7,2
25	N30-N39	Sonstige Krankheiten des Harnsystems	10 187	237	6,6
26	A30-A49	Sonstige bakterielle Krankheiten	9 975	1 259	11,8
27	S70-S79	Verletzungen der Hüfte und des Oberschenkels	9 963	393	15,4
28	F30-F39	Affektive Störungen	9 945	17	32,9
29	N80-N98	Nichtentzündliche Krankheiten des weiblichen Genitaltraktes	9 692	5	2,9
30	C81-C96	Bösartige Neubildungen des lymphatischen, blutbildenden und verwandten Gewebes, als primär festgestellt oder vermutet	9 280	443	9,9
31	R50-R69	Allgemeinsymptome	8 946	198	4,7
32	E10-E14	Diabetes mellitus	8 413	159	10,5
33	N17-N19	Niereninsuffizienz	7 994	619	9,2
34	M70-M79	Sonstige Krankheiten des Weichteilgewebes	7 851	29	5,7
35	E70-E90	E70-E90 Stoffwechselstörungen	7 594	320	8,3
		Außerdem			
	Z38	Gesunde Neugeborene	29 479	–	2,8

¹ einschließlich Sterbe- und Stundenfälle

7 Aus Berliner Krankenhäusern entlassene vollstationäre Behandlungsfälle¹ 2018 nach Fachabteilungen, Geschlecht, Verweildauer, belegten Betten und Durchschnittsalter der Patienten/-innen

Fachabteilungen gem. § 301 SGB V (nur Hauptfachabteilungen)	Behandlungsfälle			darunter Stunden- fälle	Belegte Betten je Tag²	Durch- schnittliche Verweil- dauer	Durch- schnittsalter der Patien- ten/-innen
	insge- samt	männ- lich	weib- lich				
	Anzahl						
Insgesamt³	872 749	415 376	457 373	30 425	17 599	7,4	56,4
Innere Medizin	122 903	61 153	61 750	12 127	2 242	6,7	65,9
Geriatrie	31 943	10 964	20 979	98	1 707	19,5	82,2
Kardiologie	72 991	42 134	30 857	1 442	1 097	5,5	69,5
Nephrologie	8 693	4 842	3 851	70	193	8,1	65,1
Hämatologie und internistische Onkologie	18 105	10 250	7 855	117	398	8,0	62,4
Endokrinologie
Gastroenterologie	42 382	21 829	20 553	505	752	6,5	65,8
Pneumologie	20 981	12 387	8 594	167	428	7,4	66,6
Rheumatologie
Pädiatrie	26 906	14 166	12 740	1 315	300	4,1	6,1
Kinderkardiologie
Neonatologie	5 580	3 168	2 412	63	177	11,6	0,0
Kinderchirurgie	7 724	4 942	2 782	554	76	3,6	6,9
Lungen- und Bronchialheilkunde	–	–	–	–	–	–	–
Allgemeine Chirurgie	87 642	45 937	41 705	2 109	1 420	5,9	55,7
Unfallchirurgie	60 243	28 625	31 618	1 054	1 017	6,2	57,9
Neurochirurgie	13 247	6 513	6 734	355	299	8,2	60,0
Gefäßchirurgie	11 278	7 087	4 191	68	306	9,9	68,6
Plastische Chirurgie	8 275	2 017	6 258	87	109	4,8	42,5
Thoraxchirurgie	3 151	1 915	1 236	12	89	10,3	64,5
Herzchirurgie
Urologie	36 196	25 661	10 535	345	467	4,7	63,0
Orthopädie	29 021	12 794	16 227	368	546	6,9	57,5
Frauenheilkunde und Geburtshilfe	62 618	2 138	60 480	2 238	619	3,6	38,1
Geburtshilfe	20 843	520	20 323	627	210	3,7	29,6
Hals-, Nasen-, Ohrenheilkunde	26 317	14 734	11 583	267	255	3,5	45,4
Augenheilkunde	22 907	10 573	12 334	151	164	2,6	67,1
Neurologie	40 601	19 702	20 899	450	864	7,8	60,8
Allgemeine Psychiatrie	36 775	20 830	15 945	1 508	2 310	22,9	46,4
Kinder- und Jugendpsychiatrie	2 028	860	1 168	108	200	35,9	13,9
Psychosomatik/Psychotherapie	2 041	621	1 420	10	208	37,1	43,9
Nuklearmedizin	2 242	887	1 355	1	19	3,1	59,0
Strahlenheilkunde	2 870	1 616	1 254	37	93	11,8	64,0
Dermatologie	12 207	6 532	5 675	54	184	5,5	63,9
Zahn- und Kieferheilkunde, Mund- und Kieferchirurgie	5 718	3 288	2 430	1 149	53	3,4	41,4
Intensivmedizin	13 731	8 228	5 503	2 856	404	10,8	51,1
Sonstige Fachabteilung	6 040	3 473	2 567	32	177	10,7	65,2
Außerdem							
Gesunde Neugeborene	29 479	14 879	14 600	819	x	2,8	0,0

1 einschließlich Sterbe- und Stundenfälle

2 belegte Betten je Tag = Verweildauertage dividiert durch Kalendertage

3 ohne ICD-10 Z38 gesunde Neugeborene

Krankenhäuser in Berlin

KH-Nr.	Name	PLZ / Ort
1010	Charité - Universitätsmedizin Berlin	10117 Berlin
1020	Vivantes Netzwerk für Gesundheit GmbH	13437 Berlin
1050	Unfallkrankenhaus Berlin Verein für Berufsgenossenschaftliche Heilbehandlung e.V.	12683 Berlin
1051	Klinik für Minimal Invasive Chirurgie am Evangelischen Krankenhaus Hubertus	14129 Berlin
1053	Klinik am Schlosspark Biesdorf	12683 Berlin
1055	Heiligenfeld Klinik Berlin	12683 Berlin
2026	Gemeinschaftskrankenhaus Havelhöhe gGmbH Klinik für anthroposophische Medizin	14089 Berlin
2027	Klinik "Helle Mitte" GmbH Zentrum für Wirbelsäulenerkrankungen	12627 Berlin
2028	MEOCLINIC - Internationale Privatklinik -	10117 Berlin
2029	Augenklinik im Ringcenter 1 mit kosmetischer Laserchirurgie	10789 Berlin
2032	Casa Dentalis GmbH	12203 Berlin
2033	Vivantes Komfortklinik GmbH	13437 Berlin
2034	ARGORA Klinik Berlin	10623 Berlin
2035	Chirurgia Ästhetica - Dr. Kümpel Privatklinik für Schönheitsoperationen	14199 Berlin
2039	Helios Klinikum Emil von Behring GmbH	14165 Berlin
2506	DRK Kliniken Berlin Köpenick	12559 Berlin
2509	Sana Klinikum Lichtenberg	10365 Berlin
2513	SBW Schmerzklinik	13086 Berlin
2514	Park-Klinik Weißensee	13086 Berlin
2515	Zahnklinik MEDECO Berlin-Wedding	13357 Berlin
2516	Evangelische Lungenklinik Berlin	13125 Berlin
2517	Zahnklinik MEDECO Berlin-Dahlem	14195 Berlin
2518	Zahnklinik MEDECO Berlin-Spandau	13581 Berlin
2520	Evangelisches Geriatriezentrum Berlin gGmbH	13347 Berlin
2521	Zahnklinik MEDECO Berlin-Tempelhof	12109 Berlin
2522	Zahnklinik MEDECO Potsdamer Platz	10963 Berlin
2523	Augenklinik am Wittenbergplatz	10787 Berlin
2524	Augenklinik Berlin-Marzahn GmbH	12683 Berlin
2525	Chirurgische Privatklinik am Hohenzollerndamm - CLINICA VITA	10713 Berlin
2526	Avicenna Klinik	10709 Berlin
2527	Euro Eyes Augenlaserzentrum Berlin GmbH	10785 Berlin
2528	Zahnklinik MEDECO Berlin-Neukölln	12043 Berlin
2529	Fliedner Klinik Berlin Ambulanz und Tagesklinik für Psychologische Medizin	10117 Berlin
2530	Augenklinik und Lasikzentrum Am Gendarmenmarkt	10117 Berlin
2534	Count Down Entgiftungseinrichtung des Drogentherapie-Zentrum Berlin e.V.	10247 Berlin
2536	Sana Gesundheitszentren Berlin-Brandenburg GmbH MedizinZentrum am Sana Klinikum Lichtenberg	10365 Berlin
2537	angioclinic Klinik am Wittenbergplatz	10789 Berlin
2538	M1 Med Beauty Schlossklinik	10623 Berlin
2539	Klinik am Kurfürstendamm Private Zahnklinik Mund-, Kiefer-und Gesichtschirurgie	10719 Berlin
2540	Privatklinik Spandau PKS GmbH	13595 Berlin
3100	Evangelische Elisabeth Klinik	10785 Berlin
3101	Franziskus-Krankenhaus	10787 Berlin

Krankenhäuser in Berlin

KH-Nr.	Name	PLZ / Ort
3106	DRK Kliniken Berlin Mitte	13359 Berlin
3107	Jüdisches Krankenhaus Berlin	13347 Berlin
3111	Deutsches Herzzentrum Berlin	13353 Berlin
3117	Paulinenkrankenhaus	14055 Berlin
3124	Malteser-Krankenhaus	14055 Berlin
3128	Evangelisches Johannesstift Wichernkrankenhaus gGmbH	13587 Berlin
3129	Evangelisches Waldkrankenhaus Spandau	13589 Berlin
3130	Friedrich von Bodelschwingh Klinik für Psychiatrie und Psychotherapie	10717 Berlin
3133	Martin-Luther-Krankenhaus	14193 Berlin
3134	Sankt Gertrauden-Krankenhaus	10713 Berlin
3140	Hydrox Y Klinik	14129 Berlin
3141	Evangelisches Krankenhaus Hubertus	14129 Berlin
3142	Krankenhaus Waldfriede	14163 Berlin
3145	Kliniken im Theodor-Wenzel-Werk	14129 Berlin
3147	Immanuel-Krankenhaus Rheumaklinik Berlin-Wannsee und Zentrum für Naturheilkunde	14109 Berlin
3169	DRK Kliniken Berlin Westend	14050 Berlin
3173	Krankenhaus Bethel Berlin gGmbH	12207 Berlin
3174	St. Marien-Krankenhaus Berlin	12249 Berlin
3184	St. Joseph-Krankenhaus	12101 Berlin
3189	Ida-Wolff-Krankenhaus	12351 Berlin
3192	Dominikus-Krankenhaus Berlin	13467 Berlin
3520	Alexianer St. Hedwig Kliniken Berlin	10115 Berlin
3525	Evangelisches Krankenhaus Königin Elisabeth Herzberge	10365 Berlin
3526	Alexianer St. Joseph-Krankenhaus Berlin-Weißensee	13088 Berlin
3528	Maria Heimsuchung Caritas-Klinik Pankow	13187 Berlin
4201	Park-Klinik Sophie-Charlotte Private Fachklinik für Psychiatrie und Psychosomatik am Schloss Charlottenburg	14059 Berlin
4202	Schloßpark-Klinik	14059 Berlin
4204	Havelklinik	13595 Berlin
4215	DRK Kliniken Berlin Wiegmann-Klinik Klinik für psychogene Störungen	14050 Berlin
4227	West-Klinik Dahlem	14195 Berlin
4241	Klinik Schöneberg	10777 Berlin
4242	Plastetics GmbH	10707 Berlin
4257	Vitanas Krankenhaus für Geriatrie	13435 Berlin
4258	Privatklinik Schloßstrasse	12165 Berlin
5207	MEDIAN Klinik Berlin-Kladow	14089 Berlin
5208	Klinik Nikolassee	14129 Berlin
5511	HELIOS Privatkliniken Berlin-Buch	13125 Berlin
5512	HELIOS Privatkliniken Berlin-Zehlendorf	14165 Berlin
5513	Helios Klinikum Berlin-Buch	13125 Berlin
5518	Bundeswehrkrankenhaus Berlin	10115 Berlin
5601	Berlin Klinik Leipziger Platz	10117 Berlin
5605	Sinis Klinik Berlin	14199 Berlin
5606	Panorama Klinik Berlin	10715 Berlin
5607	Klinik Pacelliallee	14195 Berlin

Fachabteilungsgliederung gem. § 301 SGB V

Schlüsselnummer	Bezeichnung
0100	Innere Medizin
0102	Innere Medizin/Schwerpunkt Geriatrie
0103	Innere Medizin/Schwerpunkt Kardiologie
0104	Innere Medizin/Schwerpunkt Nephrologie
0105	Innere Medizin/Schwerpunkt Hämatologie und internistische Onkologie
0106	Innere Medizin/Schwerpunkt Endokrinologie
0107	Innere Medizin/Schwerpunkt Gastroenterologie
0108	Innere Medizin/Schwerpunkt Pneumologie
0109	Innere Medizin/Schwerpunkt Rheumatologie
0114	Innere Medizin/Schwerpunkt Lungen- und Bronchialheilkunde
0150	Innere Medizin/Tumorforschung
0151	Innere Medizin/Schwerpunkt Coloproktologie
0152	Innere Medizin/Schwerpunkt Infektionskrankheiten
0153	Innere Medizin/Schwerpunkt Diabetes
0154	Innere Medizin/Schwerpunkt Naturheilkunde
0156	Innere Medizin/Schwerpunkt Schlaganfallpatienten (Stroke units)
0200	Geriatrie
0224	Geriatrie/Schwerpunkt Frauenheilkunde
0260	Geriatrie/Tagesklinik (für teilstationäre Pflegesätze)
0261	Geriatrie/Nachtklinik (für teilstationäre Pflegesätze)
0300	Kardiologie
0400	Nephrologie
0410	Nephrologie/Schwerpunkt Pädiatrie
0436	Nephrologie/Intensivmedizin
0500	Hämatologie und internistische Onkologie
0510	Hämatologie und internistische Onkologie/Schwerpunkt Pädiatrie
0524	Hämatologie und internistische Onkologie/Schwerpunkt Frauenheilkunde
0533	Hämatologie und internistische Onkologie/Schwerpunkt Strahlenheilkunde
0600	Endokrinologie
0607	Endokrinologie/Schwerpunkt Gastroenterologie
0610	Endokrinologie/Schwerpunkt Pädiatrie
0700	Gastroenterologie
0706	Gastroenterologie/Schwerpunkt Endokrinologie
0710	Gastroenterologie/Schwerpunkt Pädiatrie
0800	Pneumologie
0900	Rheumatologie
0910	Rheumatologie/Schwerpunkt Pädiatrie
1000	Pädiatrie
1004	Pädiatrie/Schwerpunkt Nephrologie
1005	Pädiatrie/Schwerpunkt Hämatologie und internistische Onkologie
1006	Pädiatrie/Schwerpunkt Endokrinologie
1007	Pädiatrie/Schwerpunkt Gastroenterologie
1009	Pädiatrie/Schwerpunkt Rheumatologie
1011	Pädiatrie/Schwerpunkt Kinderkardiologie
1012	Pädiatrie/Schwerpunkt Neonatologie
1014	Pädiatrie/Schwerpunkt Lungen- und Bronchialheilkunde
1028	Pädiatrie/Schwerpunkt Kinderneurologie
1050	Pädiatrie/Schwerpunkt Perinatalmedizin
1051	Langzeitbereich Kinder
1100	Kinderkardiologie
1136	Kinderkardiologie/Schwerpunkt Intensivmedizin
1200	Neonatologie
1300	Kinderchirurgie
1400	Lungen- und Bronchialheilkunde
1410	Lungen- und Bronchialheilkunde/Schwerpunkt Pädiatrie

Fachabteilungsgliederung gem. § 301 SGB V

Schlüsselnummer	Bezeichnung
1500	Allgemeine Chirurgie
1513	Allgemeine Chirurgie/Schwerpunkt Kinderchirurgie
1516	Allgemeine Chirurgie/Schwerpunkt Unfallchirurgie
1518	Allgemeine Chirurgie/Schwerpunkt Gefäßchirurgie
1519	Allgemeine Chirurgie/Schwerpunkt Plastische Chirurgie
1520	Allgemeine Chirurgie/Schwerpunkt Thoraxchirurgie
1523	Chirurgie/Schwerpunkt Orthopädie
1536	Allgemeine Chirurgie/Intensivmedizin
1550	Allgemeine Chirurgie/Schwerpunkt Abdominal- und Gefäßchirurgie
1551	Allgemeine Chirurgie/Schwerpunkt Handchirurgie
1600	Unfallchirurgie
1700	Neurochirurgie
1800	Gefäßchirurgie
1900	Plastische Chirurgie
2000	Thoraxchirurgie
2021	Thoraxchirurgie/Schwerpunkt Herzchirurgie
2036	Thoraxchirurgie/Intensivmedizin
2050	Thoraxchirurgie/Schwerpunkt Herzchirurgie Intensivmedizin
2100	Herzchirurgie
2118	Herzchirurgie/Schwerpunkt Gefäßchirurgie
2120	Herzchirurgie/Schwerpunkt Thoraxchirurgie
2136	Herzchirurgie/Intensivmedizin
2150	Herzchirurgie/Schwerpunkt Thoraxchirurgie Intensivmedizin
2200	Urologie
2300	Orthopädie
2309	Orthopädie/Schwerpunkt Rheumatologie
2315	Orthopädie/Schwerpunkt Chirurgie
2316	Orthopädie und Unfallchirurgie
2400	Frauenheilkunde und Geburtshilfe
2402	Frauenheilkunde/Schwerpunkt Geriatrie
2405	Frauenheilkunde/Schwerpunkt Hämatologie und internistische Onkologie
2406	Frauenheilkunde/Schwerpunkt Endokrinologie
2425	Frauenheilkunde
2500	Geburtshilfe
2600	Hals-, Nasen-, Ohrenheilkunde
2700	Augenheilkunde
2800	Neurologie
2810	Neurologie/Schwerpunkt Pädiatrie
2851	Neurologie/Schwerpunkt Gerontologie
2856	Neurologie/Schwerpunkt Schlaganfallpatienten
2900	Allgemeine Psychiatrie
2928	Allgemeine Psychiatrie/Schwerpunkt Neurologie
2930	Allgemeine Psychiatrie/Schwerpunkt Kinder- und Jugendpsychiatrie
2931	Allgemeine Psychiatrie/Schwerpunkt Psychosomatik/Psychotherapie
2950	Allgemeine Psychiatrie/Schwerpunkt Suchtbehandlung
2951	Allgemeine Psychiatrie/Schwerpunkt Gerontopsychiatrie
2952	Allgemeine Psychiatrie/Schwerpunkt Forensische Behandlung
2953	Allgemeine Psychiatrie/Schwerpunkt Suchtbehandlung, Tagesklinik
2954	Allgemeine Psychiatrie/Schwerpunkt Suchtbehandlung, Nachtambulanz
2955	Allgemeine Psychiatrie/Schwerpunkt Gerontopsychiatrie, Tagesklinik
2956	Allgemeine Psychiatrie/Schwerpunkt Gerontopsychiatrie, Nachtambulanz
2960	Allgemeine Psychiatrie/Tagesklinik (für teilstationäre Pflegesätze)
2961	Allgemeine Psychiatrie/Nachtambulanz (für teilstationäre Pflegesätze)
3060	Kinder- und Jugendpsychiatrie/Tagesklinik (für teilstationäre Pflegesätze)
3061	Kinder- und Jugendpsychiatrie/Nachtambulanz (für teilstationäre Pflegesätze)

Fachabteilungsgliederung gem. § 301 SGB V

Schlüsselnummer	Bezeichnung
3000	Kinder- und Jugendpsychiatrie
3100	Psychosomatik/Psychotherapie
3110	Psychosomatik/Psychotherapie/Schwerpunkt Kinder- und Jugendpsychosor
3160	Psychosomatik/Psychotherapie/Tagesklinik (für teilstationäre Pflegesätze)
3161	Psychosomatik/Psychotherapie/Nachtklinik (für teilstationäre Pflegesätze)
3200	Nuklearmedizin
3233	Nuklearmedizin/Schwerpunkt Strahlenheilkunde
3300	Strahlenheilkunde
3305	Strahlenheilkunde/Schwerpunkt Hämatologie und internistische Onkologie
3350	Strahlenheilkunde/Schwerpunkt Radiologie
3400	Dermatologie
3460	Dermatologie/Tagesklinik (für teilstationäre Pflegesätze)
3500	Zahn- und Kieferheilkunde, Mund- und Kieferchirurgie
3600	Intensivmedizin
3601	Intensivmedizin/Schwerpunkt Innere Medizin
3603	Intensivmedizin/Schwerpunkt Kardiologie
3610	Intensivmedizin/Schwerpunkt Pädiatrie
3617	Intensivmedizin/Schwerpunkt Neurochirurgie
3618	Intensivmedizin/Schwerpunkt Chirurgie
3621	Intensivmedizin/Herzchirurgie
3622	Intensivmedizin/Schwerpunkt Urologie
3624	Intensivmedizin/Schwerpunkt Frauenheilkunde und Geburtshilfe
3626	Intensivmedizin/Schwerpunkt Hals-, Nasen-, Ohrenheilkunde
3628	Intensivmedizin/Schwerpunkt Neurologie
3650	Operative Intensivmedizin/Schwerpunkt Chirurgie
3651	Intensivmedizin/Thorax-Herzchirurgie
3652	Intensivmedizin/Herz-Thoraxchirurgie
3700	Sonstige Fachabteilung
3750	Angiologie
3751	Radiologie
3752	Palliativmedizin
3753	Schmerztherapie
3754	Heiltherapeutische Abteilung
3755	Wirbelsäulenchirurgie
3756	Suchtmedizin
3757	Visceralchirurgie
3758	Weaningeinheit

Fachabteilungsgliederung gem. § 301 SGB V

Fachabteilungen ohne Differenzierung nach Schwerpunkten oder mit sonstigen Spezialisierungen

1. und 2. Stelle

1. und 2. Stelle des Fachabteilungsschlüssels („01“ bis „37“)

3. und 4. Stelle

- | | |
|----|----|
| a) | 00 |
| b) | 90 |
| c) | 91 |
| d) | 92 |

Beispiele:

0100	Innere Medizin A
0190	Innere Medizin B
0191	Innere Medizin C
0192	Innere Medizin D
1500	Chirurgie I
1590	Chirurgie II
1591	Chirurgie III)
1592	Chirurgie IV
3700	Sonstige Fachabteilung I
3790	Sonstige Fachabteilung II
3791	Sonstige Fachabteilung III
3792	Sonstige Fachabteilung IV

Hinweis:

Zusätzlich zu „00“ kann in der 3. und 4. Stelle „90“ bis „92“ individuell genutzt werden, um spezialisierte Fachabteilungen zu verschlüsseln, für die kein bundeseinheitlicher Fachabteilungsschlüssel vorgesehen ist.

Das Amt für Statistik Berlin-Brandenburg

Das Amt für Statistik Berlin-Brandenburg ist für beide Länder die zentrale Dienstleistungseinrichtung auf dem Gebiet der amtlichen Statistik. Das Amt erbringt Serviceleistungen im Bereich Information und Analyse für die breite Öffentlichkeit, für alle gesellschaftlichen Gruppen sowie für Kunden aus Verwaltung und Politik, Wirtschaft und Wissenschaft. Kerngeschäft des Amtes ist die Durchführung der gesetzlich angeordneten amtlichen Statistiken für Berlin und Brandenburg. Das Amt erhebt die Daten, bereitet sie auf, interpretiert und analysiert sie und veröffentlicht die Ergebnisse. Die Grundversorgung aller Nutzer mit statistischen Informationen erfolgt unentgeltlich, im Wesentlichen über das Internet und den Informationsservice. Daneben werden nachfrage- und zielgruppenorientierte Standardauswertungen zu Festpreisen angeboten. Kundenspezifische Aufbereitung / Beratung zu kostendeckenden Preisen ergänzt das Spektrum der Informationsbereitstellung.

Amtliche Statistik im Verbund

Die Statistiken werden bundesweit nach einheitlichen Konzepten, Methoden und Verfahren arbeitsteilig erstellt. Die statistischen Ämter der Länder sind dabei grundsätzlich für die Durchführung der Erhebungen, für die Aufbereitung und Veröffentlichung der Länderergebnisse zuständig. Durch diese Kooperation in einem „Statistikverbund“ entstehen für alle Länder vergleichbare und zu einem Bundesergebnis zusammenführbare Erhebungsergebnisse.

Produkte und Dienstleistungen

Informationsservice

info@statistik-bbb.de
mit statistischen Informationen für jedermann und Beratung sowie maßgeschneiderte Aufbereitungen von Daten über Berlin und Brandenburg.
Auskunft, Beratung, Pressedienst sowie Fachbibliothek.

Standort Potsdam

Steinstraße 104 - 106, 14480 Potsdam
Tel. 0331 8173 - 1777
Fax 030 9028 - 4091
Mo – Do 9 – 15 Uhr, Fr 9 – 14 Uhr

Standort Berlin

Alt-Friedrichsfelde 60, 10315 Berlin

Bibliothek

Tel. 030 9021 - 3540
Mo – Do 9 – 15 Uhr, Fr 9 – 14 Uhr

Internet-Angebot

www.statistik-berlin-brandenburg.de
mit aktuellen Daten, Pressemitteilungen, Statistischen Berichten zum kostenlosen Herunterladen, regionalstatistischen Informationen, Wahlstatistiken und -analysen sowie einem Überblick über das gesamte Leistungsspektrum des Amtes.

Statistische Jahrbücher

mit einer Vielzahl von Tabellen aus nahezu allen Arbeitsgebieten der amtlichen Statistik.

Statistische Berichte

mit Ergebnissen der einzelnen Statistiken in Tabellen in tiefer sachlicher Gliederung und Grafiken zur Veranschaulichung von Entwicklungen und Strukturen.

Datenangebot aus dem Sachgebiet

Informationen zu dieser Veröffentlichung

Referat 14
Tel. 0331 8173 - 1126
Fax 0331 8173 - 1911
gesundheit@statistik-bbb.de

Weitere Veröffentlichungen zum Thema

Statistische Berichte:

- Krankenhausstatistik, Land Berlin
Teil I Grunddaten der Krankenhäuser
A IV 2
- Krankenhausstatistik, Land Berlin
Teil III Kostennachweis
der Krankenhäuser
A IV 4
- In Deutschland gemeldete Schwangerschaftsabbrüche von Frauen mit Wohnsitz im Land Berlin
A IV 11
- Krankenhausstatistik, Land Brandenburg
Teil I Grunddaten der Krankenhäuser
A IV 2
- Krankenhausstatistik, Land Brandenburg
Teil II Diagnosen
der Krankenhauspatienten
A IV 3
- Krankenhausstatistik, Land Brandenburg
Teil III Kostennachweis
der Krankenhäuser
A IV 4
- Krankenhausstatistik, Land Brandenburg
Teil I und II Grunddaten der Vorsorge- oder Rehabilitationseinrichtungen und Diagnosestatistik der Vorsorge- und Rehabilitationseinrichtungen
A IV 5
- In Deutschland gemeldete Schwangerschaftsabbrüche von Frauen mit Wohnsitz im Land Brandenburg
A IV 11