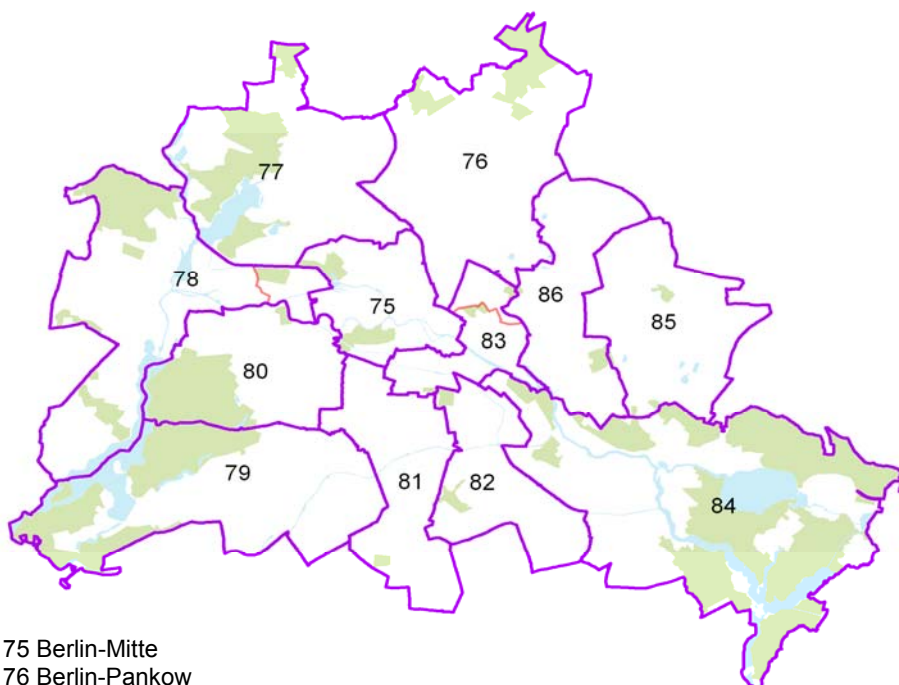


Statistischer Bericht

B VII 1-1 – 4j / 13

┌ Bundestagswahl 2013 im **Land Berlin**

Vorwahldaten, Strukturdaten
Berlin Insgesamt



- 75 Berlin-Mitte
- 76 Berlin-Pankow
- 77 Berlin-Reinickendorf
- 78 Berlin-Spandau – Charlottenburg Nord
- 79 Berlin-Steglitz-Zehlendorf
- 80 Berlin-Charlottenburg-Wilmersdorf
- 81 Berlin-Tempelhof-Schöneberg
- 82 Berlin-Neukölln
- 83 Berlin-Friedrichshain-Kreuzberg – Prenzlauer Berg Ost
- 84 Berlin-Treptow-Köpenick
- 85 Berlin-Marzahn-Hellersdorf
- 86 Berlin-Lichtenberg

Impressum

Statistischer Bericht
B VII 1-1 – 4j / 13

Erscheinungsfolge: **4-jährlich**
Erschienen im **April 2013**

Preis

pdf-Version: kostenlos
Excel-Version: kostenlos
Druck-Version: 7,– EUR

geänderte Fassung vom 28.07.2020

Herausnahme personenbezogener Daten zu den
Wahlbewerberinnen und Wahlbewerbern aus
Gründen des Datenschutzes gemäß § 86 Absatz 3
Bundeswahlordnung und § 79a Landeswahlordnung

Herausgeber

Amt für Statistik Berlin-Brandenburg
Behlertstraße 3a
14467 Potsdam
info@statistik-bbb.de
www.statistik-berlin-brandenburg.de

Tel. 0331 8173 - 1777
Fax 030 9028 - 4091

© **Amt für Statistik** Berlin-Brandenburg,
Potsdam, 2013
*Auszugsweise Vervielfältigung und
Verbreitung mit Quellenangabe gestattet.*

Zeichenerklärung

0 weniger als die Hälfte von 1
in der letzten besetzten Stelle,
jedoch mehr als nichts
– nichts vorhanden
... Angabe fällt später an
() Aussagewert ist eingeschränkt
/ Zahlenwert nicht sicher genug
• Zahlenwert unbekannt oder
geheim zu halten
x Tabellenfach gesperrt
p vorläufige Zahl
r berichtigte Zahl
s geschätzte Zahl

Inhaltsverzeichnis

	Seite
Vorbemerkungen	4
Erläuterungen	5
 Tabellen	
1 Wahlergebnisse	
1.1 Ergebnisse der Bundestagswahl 2009, der Europawahl 2009 sowie der Wahl zum Abgeordnetenhaus 2011 im Land Berlin, Berlin-Ost und Berlin-West	6
1.2 Ergebnis der Bundestagswahl am 27. September 2009 nach Bundestagswahlkreisen 2013 – Erststimmen –	9
1.3 Ergebnis der Bundestagswahl am 27. September 2009 nach Bundestagswahlkreisen 2013 – Zweitstimmen –	10
1.4 Berliner Abgeordnete im Deutschen Bundestag	12
1.5 Mandatsverteilung nach der Wahl zum deutschen Bundestag am 27. September 2009	12
1.6 Zweitstimmenanteile ausgewählter Parteien bei den Bundestagswahlen in Berlin 1990 bis 2009	13
1.7 Ergebnis der Europawahl am 07. Juni 2009 nach Bundestagswahlkreisen 2013	14
1.8 Ergebnis der Wahl zum Abgeordnetenhaus von Berlin am 18. September 2011 nach Bundestagswahlkreisen 2013 – Zweitstimmen –	15
2 Strukturdaten des Landes Berlin	
2.1 Melderechtlich registrierte Einwohner am Ort der Hauptwohnung in Berlin am 31.12.2012 nach Bundestagswahlkreisen 2013	16
2.2 Melderechtlich registrierte deutsche Einwohner im Alter von 18 und mehr Jahren am Ort der Hauptwohnung in Berlin am 31.12.2012 nach Bundestagswahlkreisen 2013	17
2.3 Melderechtlich registrierte deutsche Einwohner im Alter von 18 und mehr Jahren am Ort der Hauptwohnung in Berlin am 31. Dezember 2012 nach Bundestagswahlkreisen 2013 und ausgewählten Merkmalen	18
2.4 Melderechtlich registrierte Einwohner unter 65 Jahren in SGB II - Bedarfsgemeinschaften ("Hartz IV") am Ort der Hauptwohnung in Berlin am 31. Dezember 2011 nach Bundestagswahlkreisen 2013	20
 Anhang	
Wahlvorschläge zur Wahl des 17. Deutschen Bundestages in Berlin am 27. September 2009	21
Wahlvorschläge zur Wahl der Abgeordneten des Europäischen Parlaments in Berlin am 07. Juni 2009	22
Wahlvorschläge für die Wahl zum Abgeordnetenhaus von Berlin am 18. September 2011	23
Wahlkreiseinteilung im Land Berlin für die Wahl zum 18. Deutschen Bundestag 2013	24

Vorbemerkungen

Das Amt für Statistik Berlin-Brandenburg (AfS) spielt eine zentrale Rolle bei Wahlen und Abstimmungen im Land Berlin. Die Präsidentin des AfS ist gleichzeitig stellvertretende Landeswahlleiterin des Landes Berlin. Die Geschäftsstelle der Landeswahlleiterin ist im AfS angesiedelt. Das Amt unterstützt die Landeswahlleiterin und die Bezirkswahlämter bei der Organisation und Durchführung von Wahlen, Volksbegehren und Volksentscheiden und leistet einen entscheidenden Beitrag bei der Ergebniszusammenführung aus den Bezirken, der Ergebnisermittlung für Berlin insgesamt sowie der Analyse und Kommentierung der Wahlergebnisse.

In dieser Veröffentlichung werden zur Beschreibung des Wahlgebietes für die Wahl zum 18. Deutschen Bundestag in Berlin am 22. September 2013 in insgesamt 13 Heften die Ergebnisse vorausgegangener Wahlen sowie ausgewählte Strukturdaten veröffentlicht. Der hier vorliegende zusammenfassende Bericht enthält Übersichten über alle Wahlkreise, in 12 weiteren Heften werden die Wahlbezirksergebnisse für jeweils einen Wahlkreis dargestellt. Die Reihenfolge der Parteien ist in allen Heften und Tabellen gleich und richtet sich nach der im Land Berlin insgesamt erzielten Zweitstimmenzahl bei der letzten Wahl zum Deutschen Bundestag 2009.

Die **Tabellen des ersten Teils** beinhalten detaillierte **Ergebnisse der Bundestagswahl** vom 27. September 2009, der **Abgeordnetenhauswahl** vom 18. September 2011 sowie der **Europawahl** vom 7. Juni 2009 für die 12 Berliner Bundestagswahlkreise sowie für Berlin, Berlin-Ost und Berlin-West.

Wahlergebnisse sind abhängig von den zur Wahl stehenden Parteien und Kandidaten, aber auch von dem **sozialen Umfeld** sowie von der Altersstruktur und dem Geschlecht der Wahlberechtigten. In den **Tabellen des zweiten Teils** sind deshalb zur Beschreibung des sozialen Umfeldes der Ausländeranteil und die Altersstruktur der Einwohner abgebildet (Tabelle 2.1).

Um Hinweise auf die Zusammensetzung der **Wahlberechtigten** am 22. September 2013 zu geben, werden in den **Tabellen 2.2** und **2.3** die Deutschen im Alter von 18 und mehr Jahren nach Geschlecht und Alter sowie nach weiteren Merkmalen aus dem Einwohnerregister aufgeschlüsselt und zwar nach dem Migrationshintergrund, dem Familienstand, der Religionszugehörigkeit, der Wohnlage sowie nach den Siedlungstypen. Außerdem enthält die **Tabelle 2.4** aufbereitete Daten der Bundesagentur für Arbeit zum Anteil der Personen in SGB II - Bedarfsgemeinschaften („Hartz IV“).

Die Abkürzungsverzeichnisse der zu den einzelnen Wahlen angetretenen Wahlvorschlagsträger befinden sich, ebenso wie die Wahlkreiseinteilung, im Anhang.

Weitere statistische Daten sind beim Referat Presse und Öffentlichkeitsarbeit des Amtes für Statistik Berlin-Brandenburg, Behlertstraße 3a in 14467 Potsdam unter der Telefonnummer 0331 8173 - 1777 oder per E-Mail über Info@statistik-bbb.de erhältlich.

Erläuterungen

Die **Bevölkerungsdaten** dieser Veröffentlichung entstammen einem anonymisierten Statistikabzug aus dem Einwohnerregister (hier Stand vom 31. Dezember 2012), der dem Amt für Statistik Berlin-Brandenburg regelmäßig vom Landesamt für Bürger- und Ordnungsangelegenheiten zur Verfügung gestellt wird.

Zu den melderechtlich registrierten Einwohnern zählen alle in Berlin gemeldeten Personen, unabhängig davon, ob sie nur in einer Wohnung (alleinige Wohnung), in Hauptwohnung oder ausschließlich in Nebenwohnung gemeldet sind. Personen, die in Berlin mehrere Wohnsitze haben, werden nur einmal, und zwar am Ort der Hauptwohnung nachgewiesen.

Bevölkerung am Ort der Hauptwohnung

Hierzu gehören Personen, die in Berlin ihre alleinige Wohnung bzw. ihre Hauptwohnung im Sinne des § 12 des Melderechtsrahmengesetzes vom 16. August 1980 (GVBl. S. 470) haben. Nach § 12 des Melderechtsrahmengesetzes ist die Hauptwohnung die vorwiegend benutzte Wohnung. Hauptwohnung einer verheirateten Person, die nicht dauernd getrennt von ihrer Familie lebt, ist die vorwiegend benutzte Wohnung der Familie. Im Zweifel ist die vorwiegend benutzte Wohnung dort, wo der Schwerpunkt der Lebensbeziehung liegt.

Staatsangehörigkeit

Deutsche: Deutsche Staatsangehörige sowie Personen, die gemäß Artikel 116 Abs. 1 Grundgesetz den Personen mit deutscher Staatsangehörigkeit gleichgestellt sind, z. B. Vertriebene und Flüchtlinge deutscher Volkszugehörigkeit. Personen, die neben der deutschen noch eine weitere Staatsangehörigkeit haben, gelten ebenfalls als Deutsche. Im Inland geborene Kinder ausländischer Eltern erhalten seit 1.1.2000 unter den in § 4 Abs. 3 Staatsangehörigkeitsgesetz (StAG) genannten Voraussetzungen zunächst die deutsche Staatsangehörigkeit.

Ausländer: Personen mit ausschließlich ausländischer oder ungeklärter Staatsangehörigkeit und Staatenlose. Mitglieder von diplomatischen Missionen und konsularischen Vertretungen sowie deren Familienangehörige sind nur dann ausgewiesen, wenn sie sich angemeldet haben, obwohl keine Meldepflicht besteht.

Migrationshintergrund

In der Einwohnerregisterstatistik werden als Personen mit Migrationshintergrund ausgewiesen:

1. Ausländer
2. Deutsche mit Migrationshintergrund
 - mit Geburtsland außerhalb Deutschlands oder
 - mit Einbürgerungskennzeichen oder
 - mit Optionskennzeichen, d. h. im Inland geborene Kinder ausländischer Eltern erhalten seit dem 1. Januar 2000 unter den in § 4 Absatz 3 des Staatsangehörigkeitsgesetzes (StAG) genannten Voraussetzungen zunächst die deutsche Staatsangehörigkeit (Optionsregelung) sowie
 - Personen im Alter unter 18 Jahren ohne eigene Migrationsmerkmale aber mit Geburtsland außerhalb Deutschlands oder mit Einbürgerungskennzeichen zumindest eines Elternteils, wenn die Person an der Adresse der Eltern/des Elternteils gemeldet ist.

Wohnlage

Die Qualifizierung der Adressen beruht auf **Angaben des Berliner Mietspiegels** (www.stadtentwicklung.berlin.de).

Einfache Wohnlage: In Gebieten des inneren Stadtbereichs mit überwiegend geschlossener, stark verdichteter Bebauung mit sehr wenigen Grün- und Freiflächen, überwiegend ungepflegtem Straßenbild und/oder schlechtem Gebäudezustand (z. B. Fassadenschäden, unsanierte Wohngebiete). Bei starker Beeinträchtigung von Industrie und Gewerbe. In Stadtrandlagen in Gebieten mit erheblich verdichteter Bauweise oder mit überwiegend offener Bauweise, oft schlechtem Gebäudezustand (z. B. Fassadenschäden, unsanierte Wohngebiete), ungepflegtem Straßenbild (z. B. unbefestigten Straßen), ungünstigen Verkehrsverbindungen und wenigen Einkaufsmöglichkeiten.

Mittlere Wohnlage: In Gebieten des inneren Stadtbereichs mit überwiegend geschlossener, stark verdichteter Bebauung mit normalem Straßenbild (nicht von Gebäudeschäden geprägt), gutem Gebäudezustand (z. B. sanierte Wohngebiete, Neubaugebiete), wenigen Grün- und Freiflächen. In Gebieten mit überwiegend offener Bauweise, durchschnittlichen Einkaufsmöglichkeiten und normalem Verkehrsanschluss, ohne Beeinträchtigung von Industrie und Gewerbe.

Gute Wohnlage: In Gebieten des inneren Stadtbereichs mit überwiegend geschlossener, stark verdichteter Bebauung mit Grün- und Freiflächen, gepflegtem Straßenbild (guter Gebäudezustand), sehr gutem Verkehrsanschluss, guten bis sehr guten Einkaufsmöglichkeiten und gutem Image. In Gebieten mit überwiegend offener Bauweise, starker Durchgrünung, gepflegtem Wohnumfeld mit gutem Gebäudezustand, gutem Image und normaler Verkehrsanbindung.

Als **Lärmquellen** werden Straßenverkehr, schienengebundener Verkehr und Fluglärm berücksichtigt.

Siedlungstypen

Die Zuordnung der Adressen zu den Siedlungstypen basiert auf Daten der Senatsverwaltung für Stadtentwicklung und Umwelt. Die Einzelheiten zur Einteilung und zu den einzelnen Merkmalen sind in der Dokumentation „Flächennutzung und Stadtstruktur“ auf den Seiten 16-18 veröffentlicht www.stadtentwicklung.berlin.de/umwelt/umweltatlas/download/Nutzungen_Stadtstruktur_2010.pdf

Die Kategorien sind wie folgt definiert (in Klammern befinden sich die Nutzungskategorien der Dokumentation, die in die entsprechende Klasse Eingang fanden):

1. Blockrand- und Zeilenbebauung ohne Jahresabgrenzung (Typ 1, 2, 3, 7, 8, 10, 11, 72)
2. Großsiedlungen und Punkthochhäuser von 1960 bis 1980 (Typ 9)
3. Geschosswohnungsbau ab 1990 (Typ 73)
4. kleinteilige Siedlungsstruktur (Typ 21-25, Typ 59)
5. Sonstige (Typ 6, 30, 31, 33, 38) sowie Flächen ohne vorwiegende Wohnnutzung

Personen in SGB II - Bedarfsgemeinschaften („Hartz IV“)

Die Daten stammen aus der Statistik des Fachverfahrens der Bundesagentur für Arbeit und beinhalten die Grundsicherung für Arbeitssuchende.

1 Wahlergebnisse

1.1 Ergebnisse der Bundestagswahl 2009, der Europawahl 2009 sowie

der Wahl zum Abgeordnetenhaus 2011 im Land Berlin, Berlin-Ost und Berlin-West

Merkmal	Bundestagswahl ¹ 2009		Europawahl 2009		Wahl zum Abgeordnetenhaus ¹ 2011	
	Anzahl	%	Anzahl	%	Anzahl	%
Land Berlin						
Wahlberechtigte	2 471 665	x	2 473 787	x	2 469 716	x
Wähler	1 752 839	70,9	869 339	35,1	1 487 487	60,2
Briefwähler	463 906	26,5	215 012	24,7	411 209	27,6
Ungültige Stimmen	29 434	1,7	10 989	1,3	23 992	1,6
Gültige Stimmen	1 723 405	98,3	858 350	98,7	1 461 185	98,4
davon						
CDU	393 180	22,8	208 395	24,3	341 158	23,3
DIE LINKE	348 661	20,2	126 442	14,7	171 050	11,7
SPD	348 082	20,2	161 635	18,8	413 332	28,3
GRÜNE	299 535	17,4	202 437	23,6	257 063	17,6
FDP	198 516	11,5	74 522	8,7	26 943	1,8
PIRATEN	58 062	3,4	12 063	1,4	130 105	8,9
NPD	27 799	1,6	x	x	31 241	2,1
Tierschutz	23 528	1,4	11 617	1,4	21 654	1,5
REP	5 921	0,3	8 001	0,9	x	x
DIE VIOLETTEN	5 492	0,3	2 030	0,2	x	x
BüSo	4 709	0,3	655	0,1	1 676	0,1
ödp	3 220	0,2	2 018	0,2	1 940	0,1
DVU	2 275	0,1	4 769	0,6	x	x
DKP	1 894	0,1	1 971	0,2	3 618	0,2
PSG	1 420	0,1	713	0,1	1 690	0,1
MLPD	1 111	0,1	x	x	x	x
RENTNER	x	x	6 416	0,7	x	x
DIE GRAUEN	x	x	6 305	0,7	x	x
FAMILIE	x	x	5 909	0,7	1 421	0,1
FW FREIE WÄHLER	x	x	3 932	0,5	x	x
50Plus	x	x	3 204	0,4	x	x
DIE FRAUEN	x	x	3 188	0,4	x	x
RRP	x	x	2 549	0,3	x	x
Volksabstimmung	x	x	1 966	0,2	x	x
PBC	x	x	1 186	0,1	x	x
AUF	x	x	1 080	0,1	x	x
VOLKSENTSCHEIDE	x	x	1 025	0,1	x	x
FBI	x	x	851	0,1	x	x
AUFBRUCH	x	x	788	0,1	x	x
CM	x	x	746	0,1	x	x
Newropeans	x	x	741	0,1	x	x
BP	x	x	682	0,1	x	x
EDE	x	x	514	0,1	x	x
pro Deutschland	x	x	x	x	17 838	1,2
DIE FREIHEIT	x	x	x	x	14 073	1,0
Die PARTEI	x	x	x	x	12 861	0,9
BIG	x	x	x	x	8 012	0,5
Deutsche Konservative	x	x	x	x	2 332	0,2
ddp	x	x	x	x	1 272	0,1
UNABHÄNGIGE	x	x	x	x	834	0,1
B	x	x	x	x	671	0,0
APPD	x	x	x	x	401	0,0

1 Wahlergebnisse

1.1 Ergebnisse der Bundestagswahl 2009, der Europawahl 2009 sowie

der Wahl zum Abgeordnetenhaus 2011 im Land Berlin, Berlin-Ost und Berlin-West

Merkmal	Bundestagswahl ¹ 2009		Europawahl 2009		Wahl zum Abgeordnetenhaus ¹ 2011	
	Anzahl	%	Anzahl	%	Anzahl	%
Berlin-Ost						
Wahlberechtigte	1 038 460	x	1 037 985	x	1 034 507	x
Wähler	715 616	68,9	320 187	30,8	598 114	57,8
Briefwähler	173 584	24,3	75 194	23,5	151 957	25,4
Ungültige Stimmen	10 520	1,5	3 739	1,2	8 985	1,5
Gültige Stimmen	705 096	98,5	316 448	98,8	588 281	98,5
davon						
CDU	118 424	16,8	46 361	14,7	83 294	14,2
DIE LINKE	238 238	33,8	95 893	30,3	133 312	22,7
SPD	127 857	18,1	54 761	17,3	169 394	28,8
GRÜNE	100 259	14,2	66 158	20,9	79 430	13,5
FDP	54 285	7,7	18 351	5,8	7 191	1,2
PIRATEN	28 861	4,1	5 532	1,7	59 609	10,1
NPD	15 577	2,2	x	x	17 255	2,9
Tierschutz	10 073	1,4	4 452	1,4	8 832	1,5
REP	2 117	0,3	3 198	1,0	x	x
DIE VIOLETTEN	1 944	0,3	735	0,2	x	x
BüSo	2 289	0,3	311	0,1	777	0,1
ödp	1 315	0,2	834	0,3	739	0,1
DVU	1 230	0,2	2 301	0,7	x	x
DKP	1 271	0,2	1 240	0,4	2 496	0,4
PSG	758	0,1	408	0,1	890	0,2
MLPD	598	0,1	x	x	x	x
RENTNER	x	x	2 559	0,8	x	x
DIE GRAUEN	x	x	1 641	0,5	x	x
FAMILIE	x	x	2 762	0,9	1 421	0,2
FW FREIE WÄHLER	x	x	1 334	0,4	x	x
50Plus	x	x	1 488	0,5	x	x
DIE FRAUEN	x	x	1 444	0,5	x	x
RRP	x	x	851	0,3	x	x
Volksabstimmung	x	x	851	0,3	x	x
PBC	x	x	353	0,1	x	x
AUF	x	x	409	0,1	x	x
VOLKSENTSCHEIDE	x	x	453	0,1	x	x
FBI	x	x	407	0,1	x	x
AUFBRUCH	x	x	378	0,1	x	x
CM	x	x	222	0,1	x	x
Newropeans	x	x	384	0,1	x	x
BP	x	x	153	0,0	x	x
EDE	x	x	224	0,1	x	x
pro Deutschland	x	x	x	x	8 160	1,4
DIE FREIHEIT	x	x	x	x	6 512	1,1
Die PARTEI	x	x	x	x	5 490	0,9
BIG	x	x	x	x	563	0,1
Deutsche Konservative	x	x	x	x	839	0,1
ddp	x	x	x	x	600	0,1
UNABHÄNGIGE	x	x	x	x	834	0,1
B	x	x	x	x	427	0,1
APPD	x	x	x	x	216	0,0

1 Wahlergebnisse

1.1 Ergebnisse der Bundestagswahl 2009, der Europawahl 2009 sowie

der Wahl zum Abgeordnetenhaus 2011 im Land Berlin, Berlin-Ost und Berlin-West

Merkmal	Bundestagswahl ¹ 2009		Europawahl 2009		Wahl zum Abgeordnetenhaus ¹ 2011	
	Anzahl	%	Anzahl	%	Anzahl	%
Berlin-West						
Wahlberechtigte	1 433 205	x	1 435 802	x	1 435 209	x
Wähler	1 037 223	72,4	549 152	38,2	889 373	62,0
Briefwähler	290 322	28,0	139 818	25,5	259 252	29,1
Ungültige Stimmen	18 914	1,8	7 250	1,3	15 007	1,7
Gültige Stimmen	1 018 309	98,2	541 902	98,7	872 904	98,3
davon						
CDU	274 756	27,0	162 034	29,9	257 864	29,5
DIE LINKE	110 423	10,8	30 549	5,6	37 738	4,3
SPD	220 225	21,6	106 874	19,7	243 938	27,9
GRÜNE	199 276	19,6	136 279	25,1	177 633	20,3
FDP	144 231	14,2	56 171	10,4	19 752	2,3
PIRATEN	29 201	2,9	6 531	1,2	70 496	8,1
NPD	12 222	1,2	x	x	13 986	1,6
Tierschutz	13 455	1,3	7 165	1,3	12 822	1,5
REP	3 804	0,4	4 803	0,9	x	x
DIE VIOLETTEN	3 548	0,3	1 295	0,2	x	x
BüSo	2 420	0,2	344	0,1	899	0,1
ödp	1 905	0,2	1 184	0,2	1 201	0,1
DVU	1 045	0,1	2 468	0,5	x	x
DKP	623	0,1	731	0,1	1 122	0,1
PSG	662	0,1	305	0,1	800	0,1
MLPD	513	0,1	x	x	x	x
RENTNER	x	x	3 857	0,7	x	x
DIE GRAUEN	x	x	4 664	0,9	x	x
FAMILIE	x	x	3 147	0,6	x	x
FW FREIE WÄHLER	x	x	2 598	0,5	x	x
50Plus	x	x	1 716	0,3	x	x
DIE FRAUEN	x	x	1 744	0,3	x	x
RRP	x	x	1 698	0,3	x	x
Volksabstimmung	x	x	1 115	0,2	x	x
PBC	x	x	833	0,2	x	x
AUF	x	x	671	0,1	x	x
VOLKSENTSCHEIDE	x	x	572	0,1	x	x
FBI	x	x	444	0,1	x	x
AUFBRUCH	x	x	410	0,1	x	x
CM	x	x	524	0,1	x	x
Newropeans	x	x	357	0,1	x	x
BP	x	x	529	0,1	x	x
EDE	x	x	290	0,1	x	x
pro Deutschland	x	x	x	x	9 678	1,1
DIE FREIHEIT	x	x	x	x	7 561	0,9
Die PARTEI	x	x	x	x	7 371	0,8
BIG	x	x	x	x	7 449	0,9
Deutsche Konservative	x	x	x	x	1 493	0,2
ddp	x	x	x	x	672	0,1
UNABHÄNGIGE	x	x	x	x	x	x
B	x	x	x	x	244	0,0
APPD	x	x	x	x	185	0,0

¹ Zweitstimmen

1 Wahlergebnisse

1.2 Ergebnis der Bundestagswahl am 27. September 2009 nach Bundestagswahlkreisen 2013

– Erststimmen –

WK-Nr.	Bundestagswahlkreis	Wahlberechtigte	Wähler	Gültige Stimmen	CDU	DIE LINKE	SPD	GRÜNE	FDP	Sonstige
Anzahl										
75	Berlin-Mitte	197 252	133 355	130 606	28 760	24 871	33 943	28 108	8 869	6 055
76	Berlin-Pankow	232 250	166 099	163 263	28 374	47 070	44 769	26 674	9 604	6 772
77	Berlin-Reinickendorf	183 112	132 532	129 493	50 554	10 525	35 540	13 875	13 711	5 288
78	Berlin-Spandau – Charlottenburg Nord	184 436	126 799	123 701	44 994	11 446	41 051	10 853	10 612	4 745
79	Berlin-Steglitz-Zehlendorf	217 335	172 795	170 185	66 075	9 325	45 691	27 392	15 138	6 564
80	Berlin-Charlottenburg-Wilmersdorf	195 857	150 356	147 733	44 549	9 978	47 340	26 778	16 397	2 691
81	Berlin-Tempelhof-Schöneberg	232 759	172 928	169 395	54 971	13 787	38 244	44 506	13 292	4 595
82	Berlin-Neukölln	197 444	132 613	128 698	39 618	15 852	35 168	18 805	11 468	7 787
83	Berlin-Friedrichshain-Kreuzberg – Prenzlauer Berg Ost	222 647	160 861	158 289	18 394	27 796	26 415	73 897	6 425	5 362
84	Berlin-Treptow - Köpenick	200 391	142 838	140 512	29 124	62 880	25 520	10 495	6 247	6 246
85	Berlin-Marzahn - Hellersdorf	203 416	128 897	126 401	24 563	60 236	20 336	7 242	6 969	7 055
86	Berlin-Lichtenberg	204 766	132 766	130 483	22 566	61 874	24 028	9 652	5 048	7 315
Land Berlin		2 471 665	1 752 839	1 718 759	452 542	355 640	418 045	298 277	123 780	70 475
	Berlin-Ost	1 038 460	715 616	703 556	125 267	266 322	140 263	104 012	34 878	32 814
	Berlin-West	1 433 205	1 037 223	1 015 203	327 275	89 318	277 782	194 265	88 902	37 661
%										
75	Berlin-Mitte	x	67,6	97,9	22,0	19,0	26,0	21,5	6,8	4,6
76	Berlin-Pankow	x	71,5	98,3	17,4	28,8	27,4	16,3	5,9	4,1
77	Berlin-Reinickendorf	x	72,4	97,7	39,0	8,1	27,4	10,7	10,6	4,1
78	Berlin-Spandau – Charlottenburg Nord	x	68,7	97,6	36,4	9,3	33,2	8,8	8,6	3,8
79	Berlin-Steglitz-Zehlendorf	x	79,5	98,5	38,8	5,5	26,8	16,1	8,9	3,9
80	Berlin-Charlottenburg-Wilmersdorf	x	76,8	98,3	30,2	6,8	32,0	18,1	11,1	1,8
81	Berlin-Tempelhof-Schöneberg	x	74,3	98,0	32,5	8,1	22,6	26,3	7,8	2,7
82	Berlin-Neukölln	x	67,2	97,0	30,8	12,3	27,3	14,6	8,9	6,1
83	Berlin-Friedrichshain-Kreuzberg – Prenzlauer Berg Ost	x	72,2	98,4	11,6	17,6	16,7	46,7	4,1	3,4
84	Berlin-Treptow - Köpenick	x	71,3	98,4	20,7	44,8	18,2	7,5	4,4	4,4
85	Berlin-Marzahn - Hellersdorf	x	63,4	98,1	19,4	47,7	16,1	5,7	5,5	5,6
86	Berlin-Lichtenberg	x	64,8	98,3	17,3	47,4	18,4	7,4	3,9	5,6
Land Berlin		x	70,9	98,1	26,3	20,7	24,3	17,4	7,2	4,1
	Berlin-Ost	x	68,9	98,3	17,8	37,9	19,9	14,8	5,0	4,7
	Berlin-West	x	72,4	97,9	32,2	8,8	27,4	19,1	8,8	3,7

1 Wahlergebnisse

1.3 Ergebnis der Bundestagswahl am 27. September 2009 nach Bundestagswahlkreisen 2013

– Zweitstimmen –

WK-Nr.	Bundestagswahlkreis	Wahlberechtigte	Wähler	Gültige Stimmen	CDU	DIE LINKE	SPD	GRÜNE	FDP
Anzahl									
75	Berlin-Mitte	197 252	133 355	131 015	24 854	25 216	27 780	28 880	13 590
76	Berlin-Pankow	232 250	166 099	163 749	28 163	45 099	29 850	32 401	13 626
77	Berlin-Reinickendorf	183 112	132 532	129 866	42 771	12 060	27 842	17 577	20 580
78	Berlin-Spandau – Charlottenburg Nord	184 436	126 799	123 978	37 170	13 611	29 109	16 451	18 277
79	Berlin-Steglitz-Zehlendorf	217 335	172 795	170 607	53 085	12 270	34 488	33 004	28 876
80	Berlin-Charlottenburg-Wilmersdorf	195 857	150 356	148 385	39 331	12 868	31 719	32 724	24 313
81	Berlin-Tempelhof-Schöneberg	232 759	172 928	169 927	45 372	16 995	36 351	36 630	23 407
82	Berlin-Neukölln	197 444	132 613	129 256	33 469	17 986	27 639	22 698	16 486
83	Berlin-Friedrichshain-Kreuzberg – Prenzlauer Berg Ost	222 647	160 861	158 442	18 788	39 641	32 015	43 347	9 693
84	Berlin-Treptow - Köpenick	200 391	142 838	140 755	25 955	47 438	27 765	15 486	11 261
85	Berlin-Marzahn - Hellersdorf	203 416	128 897	126 673	22 875	51 662	20 906	8 847	9 741
86	Berlin-Lichtenberg	204 766	132 766	130 752	21 347	53 815	22 618	11 490	8 666
Land Berlin		2 471 665	1 752 839	1 723 405	393 180	348 661	348 082	299 535	198 516
	Berlin-Ost	1 038 460	715 616	705 096	118 424	238 238	127 857	100 259	54 285
	Berlin-West	1 433 205	1 037 223	1 018 309	274 756	110 423	220 225	199 276	144 231
%									
75	Berlin-Mitte	x	67,6	98,2	19,0	19,2	21,2	22,0	10,4
76	Berlin-Pankow	x	71,5	98,6	17,2	27,5	18,2	19,8	8,3
77	Berlin-Reinickendorf	x	72,4	98,0	32,9	9,3	21,4	13,5	15,8
78	Berlin-Spandau – Charlottenburg Nord	x	68,7	97,8	30,0	11,0	23,5	13,3	14,7
79	Berlin-Steglitz-Zehlendorf	x	79,5	98,7	31,1	7,2	20,2	19,3	16,9
80	Berlin-Charlottenburg-Wilmersdorf	x	76,8	98,7	26,5	8,7	21,4	22,1	16,4
81	Berlin-Tempelhof-Schöneberg	x	74,3	98,3	26,7	10,0	21,4	21,6	13,8
82	Berlin-Neukölln	x	67,2	97,5	25,9	13,9	21,4	17,6	12,8
83	Berlin-Friedrichshain-Kreuzberg – Prenzlauer Berg Ost	x	72,2	98,5	11,9	25,0	20,2	27,4	6,1
84	Berlin-Treptow - Köpenick	x	71,3	98,5	18,4	33,7	19,7	11,0	8,0
85	Berlin-Marzahn - Hellersdorf	x	63,4	98,3	18,1	40,8	16,5	7,0	7,7
86	Berlin-Lichtenberg	x	64,8	98,5	16,3	41,2	17,3	8,8	6,6
Land Berlin		x	70,9	98,3	22,8	20,2	20,2	17,4	11,5
	Berlin-Ost	x	68,9	98,5	16,8	33,8	18,1	14,2	7,7
	Berlin-West	x	72,4	98,2	27,0	10,8	21,6	19,6	14,2

PIRA-TEN	NPD	Tier-schutz	REP	DIE VIOLET-TEN	BüSo	ödp	DVU	DKP	PSG	MLPD	WK-Nr.
Anzahl											
5 450	1 530	1 576	519	527	329	245	129	167	116	107	75
6 767	3 007	2 225	486	559	457	351	241	235	178	104	76
2 979	2 074	1 946	772	340	372	246	165	36	76	30	77
3 173	1 982	2 019	618	371	560	226	184	44	87	96	78
3 739	1 309	1 860	472	623	283	312	137	36	79	34	79
3 564	893	1 518	262	465	265	243	88	45	53	34	80
4 619	1 891	2 270	545	598	463	335	192	101	86	72	81
4 339	2 554	2 066	611	394	209	261	158	150	128	108	82
9 473	1 436	1 793	284	727	166	306	118	354	171	130	83
4 713	3 688	2 106	443	367	513	281	234	205	132	168	84
4 274	3 832	2 189	456	249	579	189	356	235	156	127	85
4 972	3 603	1 960	453	272	513	225	273	286	158	101	86
58 062	27 799	23 528	5 921	5 492	4 709	3 220	2 275	1 894	1 420	1 111	Land Berlin
28 861	15 577	10 073	2 117	1 944	2 289	1 315	1 230	1 271	758	598	Berlin-Ost
29 201	12 222	13 455	3 804	3 548	2 420	1 905	1 045	623	662	513	Berlin-West
%											
4,2	1,2	1,2	0,4	0,4	0,3	0,2	0,1	0,1	0,1	0,1	75
4,1	1,8	1,4	0,3	0,3	0,3	0,2	0,1	0,1	0,1	0,1	76
2,3	1,6	1,5	0,6	0,3	0,3	0,2	0,1	0,0	0,1	0,0	77
2,6	1,6	1,6	0,5	0,3	0,5	0,2	0,1	0,0	0,1	0,1	78
2,2	0,8	1,1	0,3	0,4	0,2	0,2	0,1	0,0	0,0	0,0	79
2,4	0,6	1,0	0,2	0,3	0,2	0,2	0,1	0,0	0,0	0,0	80
2,7	1,1	1,3	0,3	0,4	0,3	0,2	0,1	0,1	0,1	0,0	81
3,4	2,0	1,6	0,5	0,3	0,2	0,2	0,1	0,1	0,1	0,1	82
6,0	0,9	1,1	0,2	0,5	0,1	0,2	0,1	0,2	0,1	0,1	83
3,3	2,6	1,5	0,3	0,3	0,4	0,2	0,2	0,1	0,1	0,1	84
3,4	3,0	1,7	0,4	0,2	0,5	0,1	0,3	0,2	0,1	0,1	85
3,8	2,8	1,5	0,3	0,2	0,4	0,2	0,2	0,2	0,1	0,1	86
3,4	1,6	1,4	0,3	0,3	0,3	0,2	0,1	0,1	0,1	0,1	Land Berlin
4,1	2,2	1,4	0,3	0,3	0,3	0,2	0,2	0,2	0,1	0,1	Berlin-Ost
2,9	1,2	1,3	0,4	0,3	0,2	0,2	0,1	0,1	0,1	0,1	Berlin-West

1 Wahlergebnisse

1.4 Berliner Abgeordnete im Deutschen Bundestag

Wahltag ¹	Insgesamt	CDU	DIE LINKE ²	SPD	GRÜNE	FDP	FDV ³
14. August 1949	19	5	x	9	x	5	x
6. September 1953	22	6	x	11	x	5	x
15. September 1957	22	7	x	12	x	2	1
17. September 1961	22	9	x	13	x	x	x
19. September 1965	22	6	x	15	x	1	x
28. September 1969	22	8	x	13	x	1	x
19. November 1972	22	9	x	12	x	1	x
3. Oktober 1976	22	11	x	10	x	1	x
5. Oktober 1980	22	11	x	10	x	1	x
6. März 1983	22	11	x	9	1	1	x
25. Januar 1987	22	11	x	7	2	2	x
2. Dezember 1990	28	12	3	9	1	3	x
16. Oktober 1994	27	9	4	9	3	2	x
27. September 1998	25	7	4	10	3	1	x
22. September 2002	23	6	2	9	4	2	x
18. September 2005	22	5	4	8	3	2	x
27. September 2009	23	6	5	5	4	3	x

¹ Aufgrund alliierter Vorbehaltsrechte wurden die Berliner Abgeordneten des Deutschen Bundestages bis 1987 vom Abgeordnetenhaus von Berlin auf der Grundlage der Zusammensetzung des Abgeordnetenhauses zum Zeitpunkt der Bundestagswahl gewählt.

² bis 2004: PDS; 2005: Die Linke.

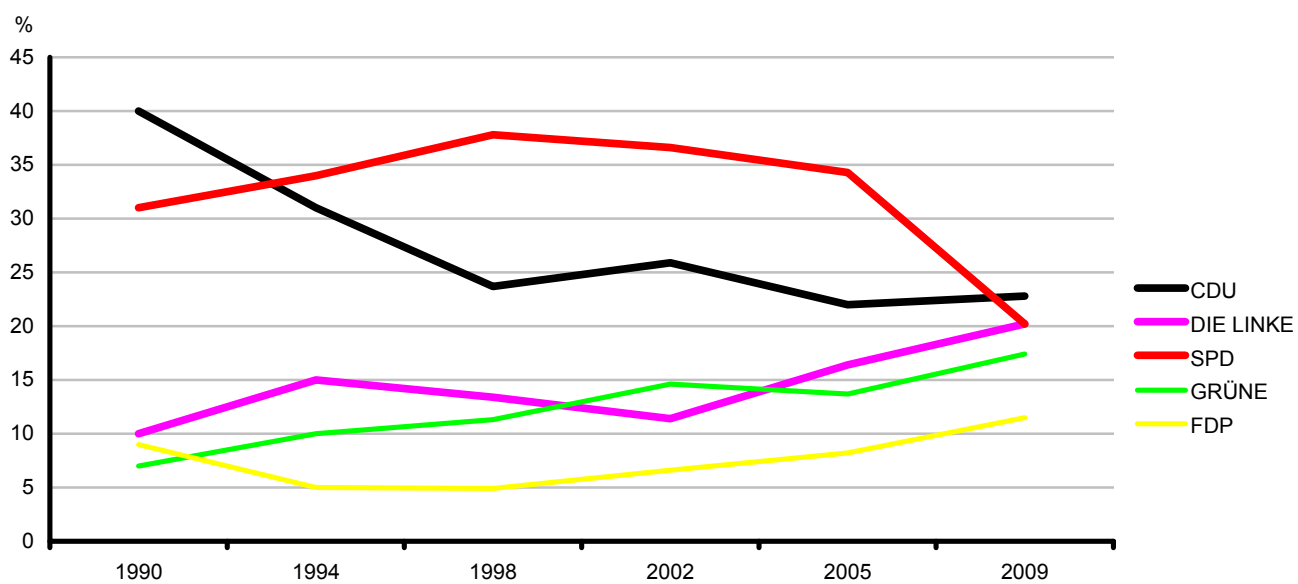
³ Freie Deutsche Volkspartei

1.5 Mandatsverteilung nach der Wahl zum deutschen Bundestag am 27. September 2009

Merkmal	Insgesamt	CDU	DIE LINKE	SPD	GRÜNE	FDP
Direktmandate	12	5	4	2	1	–
Listenmandate	11	1	1	3	3	3
Insgesamt	23	6	5	5	4	3

1 Wahlergebnisse

1.6 Zweitstimmenanteile ausgewählter Parteien bei den Bundestagswahlen in Berlin 1990 bis 2009



1 Wahlergebnisse

1.7 Ergebnis der Europawahl am 07. Juni 2009 nach Bundestagswahlkreisen 2013

WK-Nr.	Bundestagswahlkreis	Wahlberechtigte	Wähler	Gültige Stimmen	CDU	DIE LINKE	SPD	GRÜNE	FDP	Sonstige
Anzahl										
75	Berlin-Mitte	197 678	67 759	66 982	13 104	9 650	12 769	19 481	5 477	6 501
76	Berlin-Pankow	232 046	76 894	76 130	11 446	17 232	13 135	21 668	4 782	7 867
77	Berlin-Reinickendorf	183 301	68 215	67 422	25 418	2 849	13 728	11 245	7 389	6 793
78	Berlin-Spandau – Charlottenburg Nord	184 646	60 094	59 177	20 333	3 040	13 821	9 280	6 292	6 411
79	Berlin-Steglitz-Zehlendorf	216 946	101 524	100 668	34 372	3 864	18 343	24 139	12 652	7 298
80	Berlin-Charlottenburg- Wilmerdorf	196 972	85 537	84 697	23 876	4 096	16 626	23 177	10 780	6 142
81	Berlin-Tempelhof- Schöneberg	232 863	95 956	94 221	27 624	4 825	18 065	25 708	9 369	8 630
82	Berlin-Neukölln	198 111	62 240	61 138	18 144	4 434	12 202	13 977	5 206	7 175
83	Berlin-Friedrichshain- Kreuzberg – Prenzlauer Berg Ost	223 274	81 806	80 786	7 619	15 520	12 728	33 087	3 764	8 068
84	Berlin-Treptow-Köpenick	199 876	63 115	62 347	10 566	19 749	12 206	9 273	3 505	7 048
85	Berlin-Marzahn-Hellersdorf	203 388	51 265	50 572	8 441	19 271	8 589	4 954	2 770	6 547
86	Berlin-Lichtenberg	204 686	54 934	54 210	7 452	21 912	9 423	6 448	2 536	6 439
	Land Berlin	2 473 787	869 339	858 350	208 395	126 442	161 635	202 437	74 522	84 919
	Berlin-Ost	1 037 985	320 187	316 448	46 361	95 893	54 761	66 158	18 351	34 924
	Berlin-West	1 435 802	549 152	541 902	162 034	30 549	106 874	136 279	56 171	49 995
%										
75	Berlin-Mitte	x	34,3	98,9	19,6	14,4	19,1	29,1	8,2	9,7
76	Berlin-Pankow	x	33,1	99,0	15,0	22,6	17,3	28,5	6,3	10,3
77	Berlin-Reinickendorf	x	37,2	98,8	37,7	4,2	20,4	16,7	11,0	10,1
78	Berlin-Spandau – Charlottenburg Nord	x	32,5	98,5	34,4	5,1	23,4	15,7	10,6	10,8
79	Berlin-Steglitz-Zehlendorf	x	46,8	99,2	34,1	3,8	18,2	24,0	12,6	7,2
80	Berlin-Charlottenburg- Wilmerdorf	x	43,4	99,0	28,2	4,8	19,6	27,4	12,7	7,3
81	Berlin-Tempelhof- Schöneberg	x	41,2	98,2	29,3	5,1	19,2	27,3	9,9	9,2
82	Berlin-Neukölln	x	31,4	98,2	29,7	7,3	20,0	22,9	8,5	11,7
83	Berlin-Friedrichshain- Kreuzberg – Prenzlauer Berg Ost	x	36,6	98,8	9,4	19,2	15,8	41,0	4,7	10,0
84	Berlin-Treptow-Köpenick	x	31,6	98,8	16,9	31,7	19,6	14,9	5,6	11,3
85	Berlin-Marzahn-Hellersdorf	x	25,2	98,6	16,7	38,1	17,0	9,8	5,5	12,9
86	Berlin-Lichtenberg	x	26,8	98,7	13,7	40,4	17,4	11,9	4,7	11,9
	Land Berlin	x	35,1	98,7	24,3	14,7	18,8	23,6	8,7	9,9
	Berlin-Ost	x	30,8	98,8	14,7	30,3	17,3	20,9	5,8	11,0
	Berlin-West	x	38,2	98,7	29,9	5,6	19,7	25,1	10,4	9,2

1 Wahlergebnisse

1.8 Ergebnis der Wahl zum Abgeordnetenhaus von Berlin am 18. September 2011 nach Bundestagswahlkreisen 2013 – Zweitstimmen –

WK-Nr.	Bundestagswahlkreis	Wahlberechtigte	Wähler	Gültige Stimmen	CDU	DIE LINKE	SPD	GRÜNE	FDP	PIRATEN	Sonstige
Anzahl											
75	Berlin-Mitte	197 148	110 275	108 367	19 348	11 891	31 057	24 331	1 880	11 333	8 527
76	Berlin-Pankow	231 704	140 785	138 613	20 225	24 603	40 295	25 553	1 766	14 337	11 834
77	Berlin-Reinickendorf	181 562	112 814	110 608	42 422	3 676	31 066	15 087	2 591	7 408	8 358
78	Berlin-Spandau – Charlottenburg Nord	184 955	106 505	104 238	34 640	4 025	33 257	13 416	2 123	7 817	8 960
79	Berlin-Steglitz-Zehlendorf	217 191	152 018	149 686	54 140	4 512	37 507	31 536	4 533	9 600	7 858
80	Berlin-Charlottenburg- Wilmerdorf	194 729	129 148	127 154	36 181	4 444	39 360	28 264	3 973	8 702	6 230
81	Berlin-Tempelhof- Schöneberg	232 529	149 143	146 379	42 369	5 891	39 643	33 621	2 984	11 360	10 511
82	Berlin-Neukölln	200 578	114 662	112 084	29 888	6 320	30 752	20 018	2 013	10 760	12 333
83	Berlin-Friedrichshain- Kreuzberg – Prenzlauer Berg Ost	222 913	137 940	135 903	12 008	19 341	34 200	38 564	1 435	18 817	11 538
84	Berlin-Treptow-Köpenick	199 830	121 747	119 336	18 975	27 408	34 452	12 813	1 395	11 129	13 164
85	Berlin-Marzahn-Hellersdorf	202 868	103 502	101 723	17 780	27 863	28 636	5 732	1 314	8 901	11 497
86	Berlin-Lichtenberg	203 709	108 948	107 094	13 182	31 076	33 107	8 128	936	9 941	10 724
Land Berlin		2 469 716	1 487 487	1 461 185	341 158	171 050	413 332	257 063	26 943	130 105	121 534
	Berlin-Ost	1 034 507	598 114	588 281	83 294	133 312	169 394	79 430	7 191	59 609	56 051
	Berlin-West	1 435 209	889 373	872 904	257 864	37 738	243 938	177 633	19 752	70 496	65 483
%											
75	Berlin-Mitte	x	55,9	98,3	17,9	11,0	28,7	22,5	1,7	10,5	7,9
76	Berlin-Pankow	x	60,8	98,6	14,6	17,7	29,1	18,4	1,3	10,3	8,5
77	Berlin-Reinickendorf	x	62,1	98,2	38,4	3,3	28,1	13,6	2,3	6,7	7,6
78	Berlin-Spandau – Charlottenburg Nord	x	57,6	98,0	33,2	3,9	31,9	12,9	2,0	7,5	8,6
79	Berlin-Steglitz-Zehlendorf	x	70,0	98,7	36,2	3,0	25,1	21,1	3,0	6,4	5,2
80	Berlin-Charlottenburg- Wilmerdorf	x	66,3	98,7	28,5	3,5	31,0	22,2	3,1	6,8	4,9
81	Berlin-Tempelhof- Schöneberg	x	64,1	98,4	28,9	4,0	27,1	23,0	2,0	7,8	7,2
82	Berlin-Neukölln	x	57,2	97,9	26,7	5,6	27,4	17,9	1,8	9,6	11,0
83	Berlin-Friedrichshain- Kreuzberg – Prenzlauer Berg Ost	x	61,9	98,7	8,8	14,2	25,2	28,4	1,1	13,8	8,5
84	Berlin-Treptow-Köpenick	x	60,9	98,2	15,9	23,0	28,9	10,7	1,2	9,3	11,0
85	Berlin-Marzahn-Hellersdorf	x	51,0	98,4	17,5	27,4	28,2	5,6	1,3	8,8	11,3
86	Berlin-Lichtenberg	x	53,5	98,4	12,3	29,0	30,9	7,6	0,9	9,3	10,0
Land Berlin		x	60,2	98,4	23,3	11,7	28,3	17,6	1,8	8,9	8,3
	Berlin-Ost	x	57,8	98,5	14,2	22,7	28,8	13,5	1,2	10,1	9,5
	Berlin-West	x	62,0	98,3	29,5	4,3	27,9	20,3	2,3	8,1	7,5

2 Strukturdaten des Landes Berlin

2.1 Melderechtlich registrierte Einwohner am Ort der Hauptwohnung in Berlin am 31.12.2012 nach Bundestagswahlkreisen 2013

WK-Nr.	Bundestagswahlkreis	Ins-gesamt	Aus-länder	Im Alter von ... bis unter ... Jahren							
				unter 6	6 - 18	18 - 25	25 - 35	35 - 45	45 - 60	60 - 70	70 und älter
		Anzahl	in % Sp. 1	in % Sp. 1	in % Sp. 1	in % Sp. 1	in % Sp. 1	in % Sp. 1	in % Sp. 1	in % Sp. 1	in % Sp. 1
		1	2	3	4	5	6	7	8	9	10
75	Berlin-Mitte	339 974	28,2	6,0	9,2	10,5	21,3	15,5	19,4	8,1	9,8
76	Berlin-Pankow	302 524	7,2	6,7	9,2	6,3	18,7	18,3	21,2	7,7	11,9
77	Berlin-Reinickendorf	247 887	11,7	5,2	10,8	7,6	11,2	11,9	22,8	13,2	17,4
78	Berlin-Spandau – Charlottenburg Nord	256 117	12,7	5,3	10,4	8,2	12,7	12,2	22,5	12,2	16,5
79	Berlin-Steglitz-Zehlendorf	295 746	11,6	4,8	10,3	7,0	10,8	12,5	22,9	13,6	18,1
80	Berlin-Charlottenburg- Wilmerdorf	286 477	20,2	4,3	8,1	7,0	13,6	13,7	23,5	13,9	15,8
81	Berlin-Tempelhof- Schöneberg	328 428	15,3	5,0	9,6	7,7	13,9	13,4	23,4	12,3	14,7
82	Berlin-Neukölln	318 356	22,3	5,7	10,2	9,0	18,3	13,6	20,3	10,3	12,5
83	Berlin-Friedrichshain- Kreuzberg – Prenzlauer Berg Ost	337 884	20,1	6,3	8,2	8,4	26,0	18,2	18,2	6,3	8,3
84	Berlin-Treptow-Köpenick	243 844	4,0	5,3	8,5	6,7	14,8	12,9	22,7	10,0	19,2
85	Berlin-Marzahn-Hellersdorf	251 879	4,6	5,9	9,1	8,3	15,0	10,9	26,6	11,9	12,3
86	Berlin-Lichtenberg	260 505	8,5	5,8	8,0	8,3	18,3	12,0	21,6	10,7	15,2
	Land Berlin	3 469 621	14,5	5,6	9,3	8,0	16,5	14,0	21,9	10,7	14,0
	Berlin-Ost	1 329 967	8,0	6,0	8,3	7,5	18,9	14,8	21,7	9,2	13,7
	Berlin-West	2 139 654	18,6	5,3	9,9	8,3	15,1	13,4	22,1	11,7	14,3

2 Strukturdaten des Landes Berlin

2.2 Melderechtlich registrierte deutsche Einwohner im Alter von 18 und mehr Jahren

am Ort der Hauptwohnung in Berlin am 31.12.2012 nach Bundestagswahlkreisen 2013

WK-Nr.	Bundestagswahlkreis	Ins-gesamt	Weiblich	Im Alter von ... bis unter ... Jahren					
				18 - 25	25 - 35	35 - 45	45 - 60	60 - 70	70 und älter
		Anzahl	in % Sp. 1	in % Sp. 1	in % Sp. 1	in % Sp. 1	in % Sp. 1	in % Sp. 1	in % Sp. 1
		1	2	3	4	5	6	7	8
75	Berlin-Mitte	202 395	49,1	11,8	22,8	16,1	24,2	10,6	14,6
76	Berlin-Pankow	234 003	51,7	7,1	20,7	21,2	26,0	9,7	15,3
77	Berlin-Reinickendorf	183 065	52,4	8,7	12,0	12,6	27,5	16,5	22,7
78	Berlin-Spandau – Charlottenburg Nord	187 128	52,7	9,6	13,9	12,9	27,0	15,0	21,6
79	Berlin-Steglitz-Zehlendorf	219 143	54,3	7,7	11,4	13,6	27,3	16,7	23,2
80	Berlin-Charlottenburg- Wilmerdorf	197 032	53,6	7,6	13,5	13,7	27,3	17,1	20,8
81	Berlin-Tempelhof- Schöneberg	234 546	52,7	8,7	15,0	14,2	27,9	15,1	19,1
82	Berlin-Neukölln	204 823	51,6	10,4	19,5	13,8	25,0	13,5	17,8
83	Berlin-Friedrichshain- Kreuzberg – Prenzlauer Berg Ost	225 795	49,9	9,2	29,0	20,6	22,2	7,8	11,2
84	Berlin-Treptow-Köpenick	201 564	52,0	7,5	16,6	14,4	26,5	12,0	23,1
85	Berlin-Marzahn-Hellersdorf	204 208	51,1	9,6	17,1	12,1	31,7	14,4	15,1
86	Berlin-Lichtenberg	205 697	51,7	8,9	20,4	13,0	25,4	13,3	19,1
	Land Berlin	2 499 399	51,9	8,9	17,8	15,0	26,5	13,4	18,5
	Berlin-Ost	1 044 006	51,4	8,2	20,6	16,5	26,0	11,4	17,3
	Berlin-West	1 455 393	52,3	9,4	15,8	13,9	26,8	14,8	19,4

2 Strukturdaten des Landes Berlin

2.3 Melderechtlich registrierte deutsche Einwohner im Alter von 18 und mehr Jahren am Ort der Hauptwohnung in Berlin am 31. Dezember 2012 nach Bundestagswahlkreisen 2013 und ausgewählten Merkmalen

WK- Nr.	Bundestagswahlkreis	Ins- gesamt	Migra- tions- hinter- grund	Familienstand (einschl. eingetragener Lebenspartnerschaften)				Religions- zugehörigkeit	
				ledig	verhei- ratet	verwit- wet	ge- schie- den	Evan- gelisch	Römisch- katholisch
		Anzahl	in % Sp. 1	in % Sp. 1	in % Sp. 1	in % Sp. 1	in % Sp. 1	in % Sp. 1	in % Sp. 1
		1	2	3	4	5	6	7	8
75	Berlin-Mitte	202 395	17,4	50,1	32,2	6,0	11,7	22,6	10,9
76	Berlin-Pankow	234 003	4,0	44,5	38,6	6,0	10,9	14,8	6,4
77	Berlin-Reinickendorf	183 065	11,2	29,9	48,0	9,6	12,5	32,6	10,1
78	Berlin-Spandau – Charlottenburg Nord	187 128	14,4	32,7	44,8	9,3	13,2	31,6	9,8
79	Berlin-Steglitz-Zehlendorf	219 143	9,9	30,7	48,4	8,9	12,0	33,7	11,4
80	Berlin-Charlottenburg- Wilmerdorf	197 032	14,6	38,4	40,1	7,9	13,6	28,2	12,1
81	Berlin-Tempelhof- Schöneberg	234 546	14,2	37,5	42,2	8,1	12,3	29,7	11,9
82	Berlin-Neukölln	204 823	16,6	40,9	39,3	7,9	11,9	27,9	11,1
83	Berlin-Friedrichshain- Kreuzberg – Prenzlauer Berg Ost	225 795	11,1	58,6	27,2	4,5	9,7	18,2	9,4
84	Berlin-Treptow-Köpenick	201 564	3,2	34,7	44,8	8,4	12,0	11,8	3,6
85	Berlin-Marzahn-Hellersdorf	204 208	6,2	34,0	46,4	6,7	12,9	9,0	3,0
86	Berlin-Lichtenberg	205 697	5,9	39,3	40,8	7,6	12,3	8,9	3,5
	Land Berlin	2 499 399	10,6	39,6	40,9	7,5	12,0	22,3	8,6
	Berlin-Ost	1 044 006	5,1	41,7	40,0	6,7	11,6	12,0	5,0
	Berlin-West	1 455 393	14,6	38,0	41,5	8,0	12,4	29,6	11,2

Nach Wohnlagen			Nach Siedlungstypen					WK-Nr.
ein-fache	mitt-lere	gute	Blockrand- und Zeilen-bebauung ohne Jahres-abgrenzung	Groß-siedlungen und Punkt-hochhäuser	Geschoss-wohnungs-bau	kleinteilige Siedlungs-struktur	Sonstige	
in % Sp. 1	in % Sp. 1	in % Sp. 1	in % Sp. 1	in % Sp. 1	in % Sp. 1	in % Sp. 1	in % Sp. 1	
9	10	11	12	13	14	15	16	
66,6	25,7	7,6	79,4	10,4	1,5	0,5	8,1	75
30,8	54,3	14,2	54,9	6,1	8,2	21,0	9,8	76
46,9	39,0	13,9	37,5	18,2	1,2	37,1	6,0	77
58,7	39,4	1,7	52,6	15,8	4,0	21,9	5,7	78
6,1	45,0	48,9	45,1	2,1	1,0	47,5	4,3	79
1,7	22,1	76,1	81,7	2,8	0,3	11,1	4,2	80
27,7	49,1	23,0	68,6	7,7	1,2	17,9	4,6	81
84,7	15,3	–	58,3	13,5	2,7	20,7	4,9	82
62,1	37,4	0,3	79,0	13,4	1,1	0,8	5,7	83
20,7	73,3	5,5	45,5	9,8	6,0	29,3	9,4	84
42,6	54,7	2,6	0,8	64,6	2,5	26,9	5,2	85
24,2	72,9	2,8	26,5	54,5	3,6	8,1	7,2	86
39,1	44,3	16,5	52,9	17,9	2,8	20,1	6,3	Land Berlin
32,9	60,7	6,0	39,3	31,0	4,6	17,4	7,7	Berlin-Ost
43,5	32,5	23,9	62,7	8,6	1,5	22,0	5,2	Berlin-West

2 Strukturdaten des Landes Berlin

2.4 Melderechtlich registrierte Einwohner unter 65 Jahren in SGB II - Bedarfsgemeinschaften ("Hartz IV") am Ort der Hauptwohnung in Berlin am 31. Dezember 2011 nach Bundestagswahlkreisen 2013

WK-Nr.	Bundestagswahlkreis	Ins-gesamt	Einwohner in SGB II - Bedarfsgemeinschaften ("Hartz IV") Im Alter von ... bis unter ... Jahren								
			Ins-gesamt		unter 6	6 - 18	18 - 25	25 - 35	35 - 45	45 - 60	60 - 65
		Anzahl	Anzahl	in % Sp. 1	in % Sp. 2	in % Sp. 2	in % Sp. 2	in % Sp. 2	in % Sp. 2	in % Sp. 2	in % Sp. 2
		1	2	3	4	5	6	7	8	9	10
75	Berlin-Mitte	287 552	82 965	28,9	11,6	19,9	9,4	17,0	17,6	20,7	3,9
76	Berlin-Pankow	250 615	31 279	12,5	10,1	14,5	6,7	20,0	19,5	24,6	4,6
77	Berlin-Reinickendorf	186 462	41 051	22,0	12,5	20,0	9,7	16,7	16,1	20,7	4,3
78	Berlin-Spandau – Charlottenburg Nord	196 365	51 796	26,4	11,7	18,7	9,4	17,0	16,1	22,4	4,6
79	Berlin-Steglitz-Zehlendorf	221 994	23 614	10,6	9,9	16,6	8,4	16,6	16,9	25,1	6,3
80	Berlin-Charlottenburg- Wilmerdorf	220 070	29 563	13,4	7,9	15,4	6,7	15,6	18,1	28,0	8,2
81	Berlin-Tempelhof- Schöneberg	263 098	50 665	19,3	10,5	18,6	8,5	16,3	17,1	23,3	5,5
82	Berlin-Neukölln	258 734	79 338	30,7	12,2	19,7	9,3	18,0	16,9	20,1	3,8
83	Berlin-Friedrichshain- Kreuzberg – Prenzlauer Berg Ost	295 483	65 538	22,2	9,9	17,9	8,2	19,4	19,4	21,6	3,6
84	Berlin-Treptow-Köpenick	182 990	26 689	14,6	11,0	15,7	7,8	20,2	16,0	24,7	4,6
85	Berlin-Marzahn-Hellersdorf	207 700	49 489	23,8	13,2	17,0	10,2	20,8	12,9	21,5	4,4
86	Berlin-Lichtenberg	204 459	42 709	20,9	12,2	15,8	9,2	20,8	15,0	22,5	4,5
	Land Berlin	2 775 522	574 696	20,7	11,3	18,0	8,9	18,2	16,9	22,2	4,6
	Berlin-Ost	1 075 813	182 567	17,0	11,4	15,5	8,4	20,9	16,4	23,0	4,4
	Berlin-West	1 699 709	392 129	23,1	11,2	19,2	9,1	16,9	17,1	21,9	4,7

Wahlvorschläge zur Wahl des 17. Deutschen Bundestages in Berlin am 27. September 2009

(Reihenfolge wie Stimmzettel)

Partei, politische Vereinigung

verwendete Abkürzung

Sozialdemokratische Partei Deutschlands – SPD –
Christlich Demokratische Union Deutschlands – CDU –
DIE LINKE – DIE LINKE –
BÜNDNIS 90/DIE GRÜNEN – GRÜNE –
Freie Demokratische Partei – FDP –
Nationaldemokratische Partei Deutschlands – NPD –
DIE REPUBLIKANER – REP –
Bürgerrechtsbewegung Solidarität – BüSo –
Partei für Soziale Gleichheit, Sektion der Vierten Internationale – PSG –
Marxistisch-Leninistische Partei Deutschlands – MLPD –
Deutsche Kommunistische Partei – DKP –
DEUTSCHE VOLKSUNION – DVU –
Die Violetten, für spirituelle Politik – DIE VIOLETTEN –
Mensch Umwelt Tierschutz – Die Tierschutzpartei –
Ökologisch-Demokratische Partei – ödp –
Piratenpartei Deutschland – PIRATEN –
Familien-Partei Deutschlands – FAMILIE –

SPD
CDU
DIE LINKE
GRÜNE
FDP
NPD
REP
BüSo
PSG
MLPD
DKP
DVU
DIE VIOLETTEN
Tierschutz
ödp
PIRATEN
FAMILIE

Zusammenfassung von: Einzelbewerber – EB

Anderer Kreiswahlvorschlag
Anderer Kreiswahlvorschlag
Anderer Kreiswahlvorschlag
Anderer Kreiswahlvorschlag
Anderer Kreiswahlvorschlag
Anderer Kreiswahlvorschlag
Anderer Kreiswahlvorschlag
Anderer Kreiswahlvorschlag
Anderer Kreiswahlvorschlag
Anderer Kreiswahlvorschlag
Anderer Kreiswahlvorschlag
Anderer Kreiswahlvorschlag
Anderer Kreiswahlvorschlag
Willi-Weise-Projekt
Anderer Kreiswahlvorschlag
Anderer Kreiswahlvorschlag
Anderer Kreiswahlvorschlag

angetreten im Wahlkreis 83
angetreten im Wahlkreis 84
angetreten im Wahlkreis 83
angetreten im Wahlkreis 81
angetreten im Wahlkreis 80
angetreten im Wahlkreis 84
angetreten im Wahlkreis 87
angetreten im Wahlkreis 78
angetreten im Wahlkreis 77
angetreten im Wahlkreis 76
angetreten im Wahlkreis 84
angetreten im Wahlkreis 76
angetreten im Wahlkreis 78
angetreten in Wahlkreisen 77, 81 - 86
angetreten im Wahlkreis 79
angetreten im Wahlkreis 80
angetreten im Wahlkreis 83

Eine Veröffentlichung von Wahlbewerberinnen und Wahlbewerbern in
unserem Internetangebot ist aus Gründen des Datenschutzes gemäß §
86 Absatz 3 Bundeswahlordnung nicht mehr möglich.

Sämtliche Informationen zu den Wahlbewerberinnen und Wahlbewerbern
zur Bundestagswahl 2009 finden Sie im Amtsblatt für Berlin Nr. 36 vom 10. August 2009

Wahlvorschläge zur Wahl der Abgeordneten des Europäischen Parlaments in Berlin am 07. Juni 2009

(Reihenfolge wie Stimmzettel)

Partei, politische Vereinigung

verwendete Abkürzung

Christlich Demokratische Union Deutschlands – CDU –	CDU
BÜNDNIS 90/DIE GRÜNEN – GRÜNE –	GRÜNE
Sozialdemokratische Partei Deutschlands – SPD –	SPD
DIE LINKE – DIE LINKE –	DIE LINKE
Freie Demokratische Partei – FDP –	FDP
Mensch Umwelt Tierschutz – Die Tierschutzpartei –	Tierschutz
DIE REPUBLIKANER – REP –	REP
Familien-Partei Deutschlands – FAMILIE –	FAMILIE
Feministische Partei DIE FRAUEN – DIE FRAUEN –	DIE FRAUEN
Ab jetzt...Bündnis für Deutschland, für Demokratie durch Volksabstimmung – Volksabstimmung –	Volksabstimmung
Deutsche Kommunistische Partei – DKP –	DKP
Partei Bibeltreuer Christen – PBC –	PBC
Ökologisch-Demokratische Partei – ödp –	ödp
Aufbruch für Bürgerrechte, Freiheit und Gesundheit – AUFBRUCH –	AUFBRUCH
Partei für Soziale Gleichheit, Sektion der Vierten Internationale – PSG –	PSG
Bürgerrechtsbewegung Solidarität – BüSo –	BüSo
CHRISTLICHE MITTE – Für ein Deutschland nach GOTTES Geboten – CM –	CM
50Plus Das Generationen-Bündnis – 50Plus –	50Plus
AUF - Partei für Arbeit, Umwelt und Familie, Christen für Deutschland – AUF –	AUF
Bayernpartei – BP –	BP
DEUTSCHE VOLKSUNION – DVU –	DVU
DIE GRAUEN – Generationspartei – DIE GRAUEN –	DIE GRAUEN
Die Violetten, für spirituelle Politik – DIE VIOLETTEN –	DIE VIOLETTEN
Europa - Demokratie - Esperanto – EDE –	EDE
Freie Bürger-Initiative – FBI –	FBI
FÜR VOLKSENTSCHEIDE (Wählergemeinschaft), Gerechtigkeit braucht Bürgerrechte – Wir danken für Ihr Vertrauen! – VOLKSENTSCHEIDE –	VOLKSENTSCHEIDE
FW FREIE WÄHLER – FW FREIE WÄHLER –	FW FREIE WÄHLER
Newropeans – Newropeans –	Newropeans
Piratenpartei Deutschland – PIRATEN –	PIRATEN
Rentnerinnen und Rentner Partei – RRP –	RRP
Rentner-Partei-Deutschland – RENTNER –	RENTNER

Wahlvorschläge für die Wahl zum Abgeordnetenhaus von Berlin am 18. September 2011


(Reihenfolge wie Stimmzettel)

Kurzbezeichnung	Wahlvorschlagsträger
SPD	Sozialdemokratische Partei Deutschlands
CDU	Christlich Demokratische Union Deutschlands
GRÜNE	Bündnis 90/Die GRÜNEN
DIE LINKE	DIE LINKE
FDP	Freie Demokratische Partei
NPD	Nationaldemokratische Partei Deutschlands
Tierschutz	PARTEI MENSCH UMWELT TIERSCHUTZ
APPD	Anarchistische Pogo-Partei Deutschlands
BüSo	Bürgerrechtsbewegung Solidarität
ödp	Ökologisch-Demokratische Partei
PSG	Partei für Soziale Gleichheit, Sektion der Vierten Internationale
DL	Demokratische Linke
Die PARTEI	Partei für Arbeit, Rechtsstaat, Tierschutz, Elitenförderung und basisdemokratische Initiative
B	Bergpartei, die "ÜberPartei"
BIG	Bündnis für Innovation & Gerechtigkeit
BÜRGERBESTIMMT	BÜRGERBESTIMMTES BERLIN
pro Deutschland	Bürgerbewegung pro Deutschland
DIE FREIHEIT	Bürgerrechtspartei für mehr Freiheit und Demokratie - DIE FREIHEIT
ddp	Deutsche Demokratische Partei
DKP	Deutsche Kommunistische Partei
Deutsche Konservative	DEUTSCHE KONSERVATIVE PARTEI
FAMILIE	Familien-Partei Deutschlands
Freie Union	Freie Union
FREIE WÄHLER	FREIE WÄHLER
FWD	Freie Wähler Deutschland
PIRATEN	Piratenpartei Deutschland
UNABHÄNGIGE	UNABHÄNGIGE ...für bürgernahe Demokratie
PsMD	Partei soziale Mitte Deutschland
Einzelbewerber	
Einzelbewerber	
Einzelbewerber	
Einzelbewerber	
Einzelbewerber	
Einzelbewerber	
DIE GRAUEN	DIE GRAUEN - Generationspartei
GPD	GRAUE PANTHER Deutschland
WG Familie	Wählergemeinschaft Familie, Jugend und Zukunft
WG PANTHER	Wählergemeinschaft PANTHER
WG DIE GRAUEN	Wählergemeinschaft DIE GRAUEN
WG WA-kudamm	Wahlalternative "Rettet unser Metropolenzentrum Kudamm"
WG WFH	Wählergemeinschaft Friederike Hagen

Eine Veröffentlichung von Wahlbewerberinnen und Wahlbewerbern in unserem Internetangebot ist aus Gründen des Datenschutzes gemäß § 79a Landeswahlordnung nicht mehr möglich.

Sämtliche Informationen zu den Wahlbewerberinnen und Wahlbewerbern zur Abgeordnetenhauswahl 2011 finden Sie im Amtsblatt für Berlin Nr. 34 vom 10. August 2011

Wahlkreiseinteilung im Land Berlin für die Wahl zum 18. Deutschen Bundestag 2013

Wahlkreis-Nr.	Wahlkreis	Gebietskörperschaft
75	Berlin-Mitte	
76	Berlin-Pankow	
77	Berlin-Reinickendorf	
78	Berlin-Spandau – Charlottenburg Nord	
79	Berlin-Steglitz-Zehlendorf	
80	Berlin-Charlottenburg-Wilmersdorf	
81	Berlin-Tempelhof-Schöneberg	
82	Berlin-Neukölln	
83	Berlin-Friedrichshain-Kreuzberg – Prenzlauer Berg Ost	
84	Berlin-Treptow-Köpenick	
85	Berlin-Marzahn-Hellersdorf	
86	Berlin-Lichtenberg	

75	Berlin-Mitte	Bezirk Mitte
76	Berlin-Pankow	Bezirk Pankow ohne das Gebiet östlich der Straßenmitte Prenzlauer Allee und südlich der Straßenmitte Lehderstraße und Gürtelstraße sowie des Jüdischen Friedhofs (Übriger Bezirk Pankow s. Wkr. 83)
77	Berlin-Reinickendorf	Bezirk Reinickendorf
78	Berlin-Spandau - Charlottenburg Nord	Bezirk Spandau vom Bezirk Charlottenburg - Wilmersdorf das Gebiet nördlich der Spree (Übriger Bezirk Charlottenburg - Wilmersdorf s. Wkr. 80)
79	Berlin-Steglitz - Zehlendorf	Bezirk Steglitz - Zehlendorf
80	Berlin-Charlottenburg - Wilmersdorf	vom Bezirk Charlottenburg - Wilmersdorf ohne das Gebiet nördlich der Spree (Übriger Bezirk Charlottenburg - Wilmersdorf s. Wkr. 78)

Lediglich der Teil des Bezirkes Charlottenburg-Wilmersdorf, der nördlich der Spree liegt, gehört zum Wahlkreis 78 ...



81	Berlin-Tempelhof - Schöneberg	Bezirk Tempelhof - Schöneberg
82	Berlin-Neukölln	Bezirk Neukölln

Wahlkreiseinteilung im Land Berlin für die Wahl zum 18. Deutschen Bundestag 2013

Wahlkreis-Nr.	Wahlkreis	Gebietskörperschaft
---------------	-----------	---------------------

83 Berlin-Friedrichshain - Kreuzberg - Prenzlauer Berg Ost

Bezirk Friedrichshain - Kreuzberg
vom Bezirk Pankow
das Gebiet östlich der Straßenmitte Prenzlauer Allee
und südlich der Straßenmitte Lehderstraße und
Gürtelstraße sowie des Jüdischen Friedhofs
(Übriger Bezirk Pankow s. Wkr. 76)

... und der südöstliche Teil des Bezirkes Pankow ist Bestandteil des Wahlkreises 83. Dieser Teil des Bezirkes Pankow ist das Gebiet östlich der Straßenmitte Prenzlauer Allee, südlich der Straßenmitte Lehderstraße und Gürtelstraße sowie des Jüdischen Friedhofs



84 Berlin-Treptow - Köpenick

Bezirk Treptow - Köpenick

85 Berlin-Marzahn - Hellersdorf

Bezirk Marzahn - Hellersdorf

86 Berlin-Lichtenberg

Bezirk Lichtenberg

Das Amt für Statistik Berlin-Brandenburg

Das Amt für Statistik Berlin-Brandenburg ist für beide Länder die zentrale Dienstleistungseinrichtung auf dem Gebiet der amtlichen Statistik. Das Amt erbringt Serviceleistungen im Bereich Information und Analyse für die breite Öffentlichkeit, für alle gesellschaftlichen Gruppen sowie für Kunden aus Verwaltung und Politik, Wirtschaft und Wissenschaft. Kerngeschäft des Amtes ist die Durchführung der gesetzlich angeordneten amtlichen Statistiken für Berlin und Brandenburg. Das Amt erhebt die Daten, bereitet sie auf, interpretiert und analysiert sie und veröffentlicht die Ergebnisse. Die Grundversorgung aller Nutzer mit statistischen Informationen erfolgt unentgeltlich, im Wesentlichen über das Internet und den Informationsservice. Daneben werden nachfrage- und zielgruppenorientierte Standardauswertungen zu Festpreisen angeboten. Kundenspezifische Aufbereitung / Beratung zu kostendeckenden Preisen ergänzt das Spektrum der Informationsbereitstellung.

Amtliche Statistik im Verbund

Die Statistiken werden bundesweit nach einheitlichen Konzepten, Methoden und Verfahren arbeitsteilig erstellt. Die statistischen Ämter der Länder sind dabei grundsätzlich für die Durchführung der Erhebungen, für die Aufbereitung und Veröffentlichung der Länderergebnisse zuständig. Durch diese Kooperation in einem „Statistikverbund“ entstehen für alle Länder vergleichbare und zu einem Bundesergebnis zusammenführbare Erhebungsergebnisse.

Produkte und Dienstleistungen

Informationsservice

info@statistik-bbb.de
mit statistischen Informationen für jedermann und Beratung sowie maßgeschneiderte Aufbereitungen von Daten über Berlin und Brandenburg.
Auskunft, Beratung, Pressedienst sowie Fachbibliothek.

Standort Potsdam

Behlertstraße 3a, 14467 Potsdam
Tel. 0331 8173 - 1777
Fax 030 9028 - 4091
Mo – Do 9 – 15 Uhr, Fr 9 – 14 Uhr

Standort Berlin

Alt-Friedrichsfelde 60, 10315 Berlin
Bibliothek
Tel. 030 9021 - 3540
Mo – Do 9 – 15 Uhr, Fr 9 – 14 Uhr

Internet-Angebot

www.statistik-berlin-brandenburg.de
mit aktuellen Daten, Pressemitteilungen, Statistischen Berichten zum kostenlosen Herunterladen, regionalstatistischen Informationen, Wahlstatistiken und -analysen sowie einem Überblick über das gesamte Leistungsspektrum des Amtes.

Statistische Jahrbücher

mit einer Vielzahl von Tabellen aus nahezu allen Arbeitsgebieten der amtlichen Statistik.

Statistische Berichte

mit Ergebnissen der einzelnen Statistiken in Tabellen in tiefer sachlicher Gliederung und Grafiken zur Veranschaulichung von Entwicklungen und Strukturen.

Mit dieser Reihe werden die bisherigen Veröffentlichungen Statistischer Berichte aus dem Landesbetrieb für Datenverarbeitung und Statistik Land Brandenburg sowie dem Statistischen Landesamt Berlin fortgesetzt.

Datenangebot aus dem Sachgebiet

Informationen zu dieser Veröffentlichung

Referat 85 B
Tel. 030 9021 - 3633
Fax 030 9028 - 4036
Landeswahlleiterin@wahlen-berlin.de

Weitere Veröffentlichungen zum Thema

Statistische Berichte:

- Bundestagswahl
(Landeswahlleiterbericht)
B VII 1-2 – 4j/13
Vorläufiges Ergebnis
erscheint am 23.09.2013
- Bundestagswahl
(Landeswahlleiterbericht)
B VII 1-3 – 4j/13
Endgültiges Ergebnis
erscheint Mitte Oktober 2013
- Bundestagswahl
B VII 1-5 – 4j/13
Repräsentative Wahlstatistik
erscheint im Dezember 2013