

# Statistischer Bericht

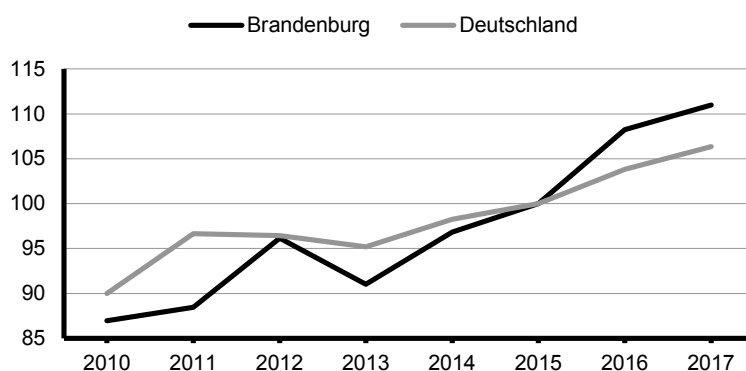
P I 4 – j / 17

Volkswirtschaftliche  
Gesamtrechnungen

## Bruttoanlageinvestitionen im **Land Brandenburg** nach Wirtschaftsbereichen **1991 bis 2017**

Berechnungsstand: August 2019

Entwicklung der Bruttoanlageinvestitionen (preisbereinigt)  
in Brandenburg und Deutschland 2010 bis 2017  
Index (2015 = 100)



## Impressum

Statistischer Bericht  
P I 4 – j / 17

Erscheinungsfolge: jährlich  
Erschienen im **Juni 2020**

## Herausgeber

**Amt für Statistik** Berlin-Brandenburg  
Steinstraße 104 - 106  
14480 Potsdam  
info@statistik-bbb.de  
www.statistik-berlin-brandenburg.de

Tel. 0331 8173 - 1777  
Fax 030 9028 - 4091

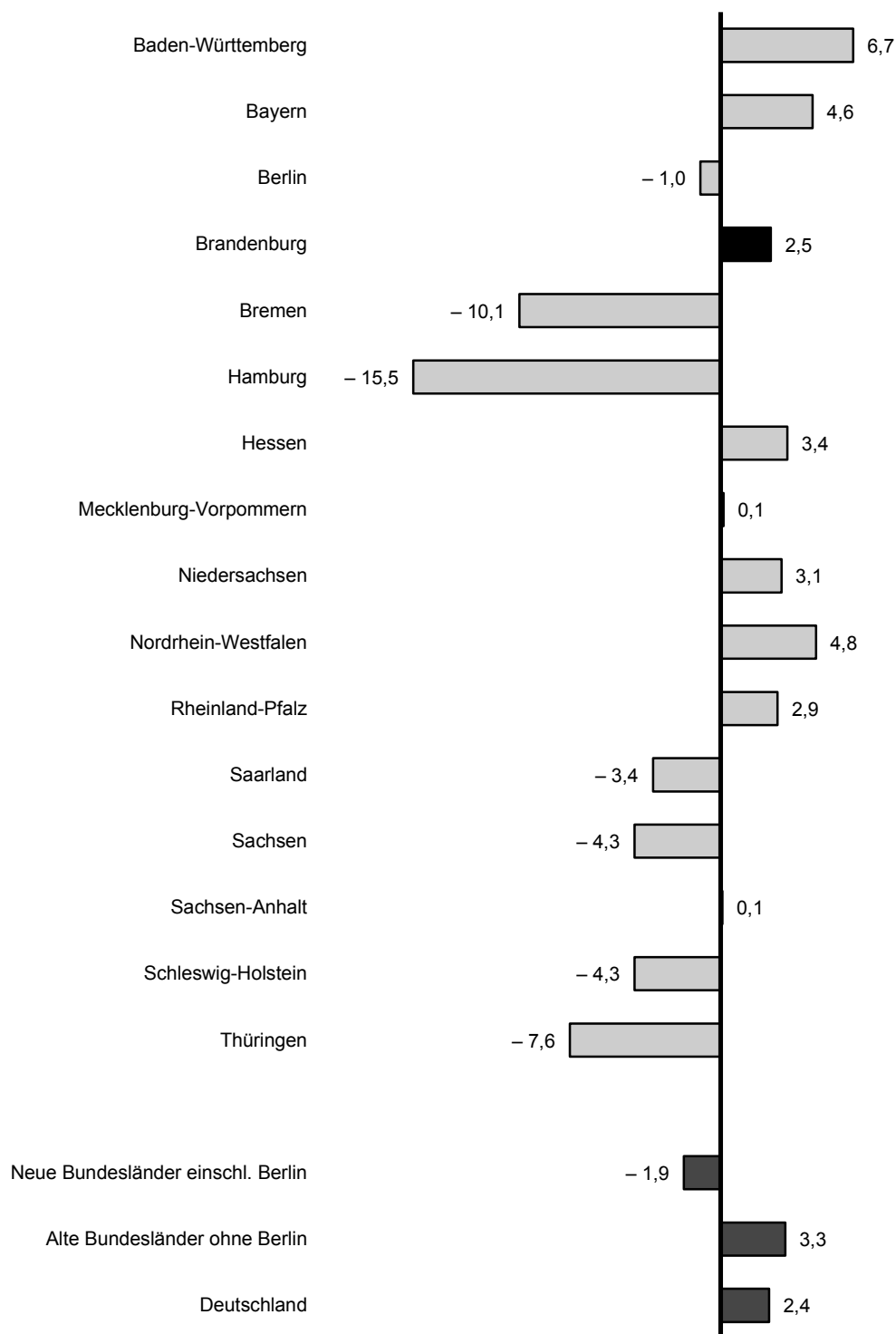
## Zeichenerklärung

- 0 weniger als die Hälfte von 1  
in der letzten besetzten Stelle,  
jedoch mehr als nichts
- nichts vorhanden
- ... Angabe fällt später an
- ( ) Aussagewert ist eingeschränkt
- / Zahlenwert nicht sicher genug
- Zahlenwert unbekannt oder  
geheim zu halten
- x Tabellenfach gesperrt
- p vorläufige Zahl
- r berichtigte Zahl
- s geschätzte Zahl

## Inhaltsverzeichnis

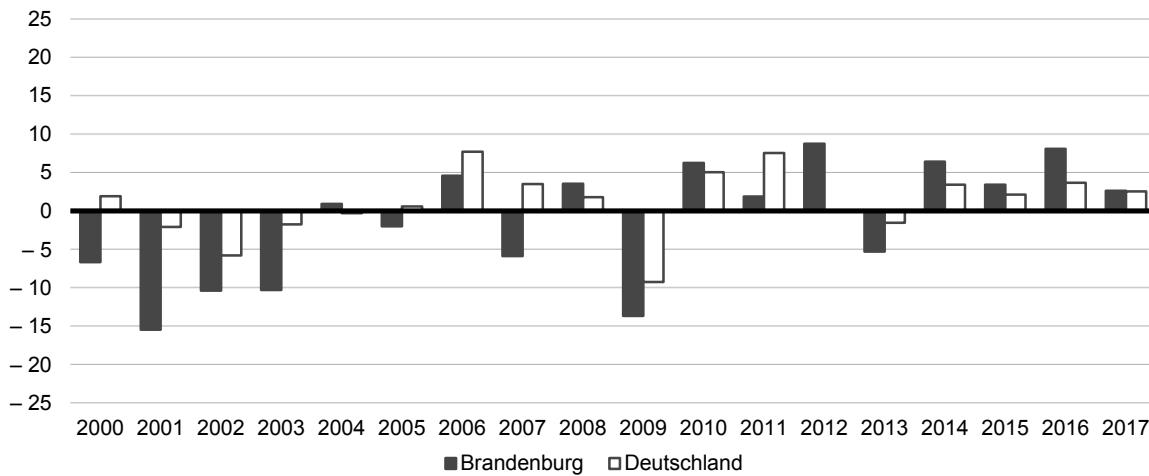
	Seite	Seite
Metadaten zu dieser Statistik (externer Link)		
<b>Grafiken</b>		
1 Bruttoanlageinvestitionen (preisbereinigt) nach Bundesländern 2017 – Veränderung gegenüber dem Vorjahr in Prozent –.....	4	
2 Bruttoanlageinvestitionen (preisbereinigt) im Land Brandenburg und in Deutschland 2000 bis 2017 – Veränderung gegenüber dem Vorjahr in Prozent –.....	5	
<b>Tabellen</b>		
1 Bruttoanlageinvestitionen im Land Brandenburg 1991 bis 2017		2.3 Neue Ausrüstungen und sonstige Anlagen in jeweiligen Preisen..... 12
1.1 Bruttoanlageinvestitionen insgesamt.....	6	2.4 Neue Ausrüstungen und sonstige Anlagen (preisbereinigt, verkettet)..... 15
1.2 Neue Anlagen insgesamt.....	6	2.5 Neue Bauten in jeweiligen Preisen..... 16
1.3 Neue Ausrüstungen insgesamt.....	7	2.6 Neue Bauten (preisbereinigt, verkettet)..... 19
1.4 Neue Bauten insgesamt.....	7	3 Bruttoanlageinvestitionen in jeweiligen Preisen in Deutschland 1991 bis 2017 nach Ländern..... 20
2 Bruttoanlageinvestitionen im Land Brandenburg 1991 bis 2017 nach Wirtschaftsbereichen		4 Bruttoanlageinvestitionen (preisbereinigt, verkettet) in Deutschland 1991 bis 2017 nach Ländern..... 24
2.1 Neue Anlagen in jeweiligen Preisen.....	8	
2.2 Neue Anlagen (preisbereinigt, verkettet).....	11	

**1 Bruttoanlageinvestitionen (preisbereinigt) nach Bundesländern 2017**  
**– Veränderung gegenüber dem Vorjahr in Prozent –**

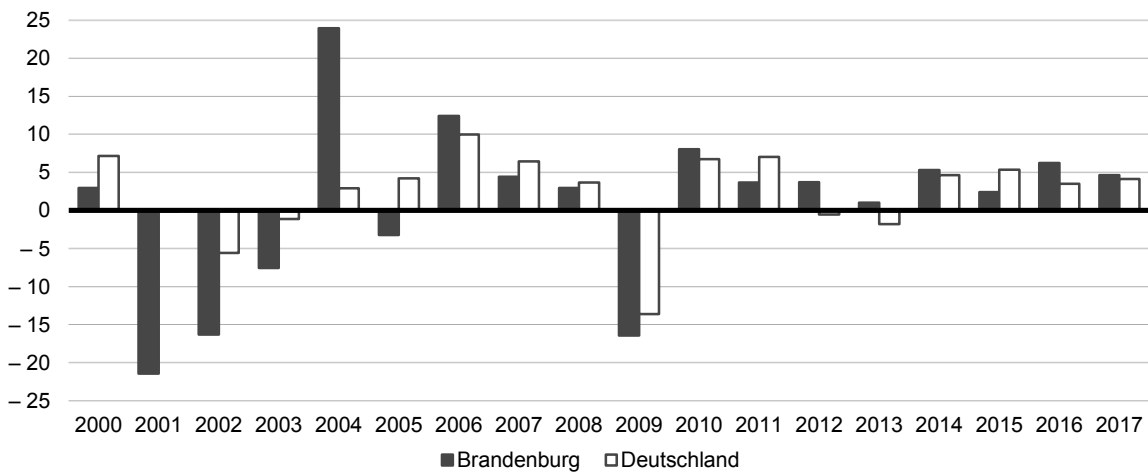


**2 Bruttoanlageinvestitionen (preisbereinigt) im Land Brandenburg und in Deutschland 2000 bis 2017**  
**– Veränderung gegenüber dem Vorjahr in Prozent –**

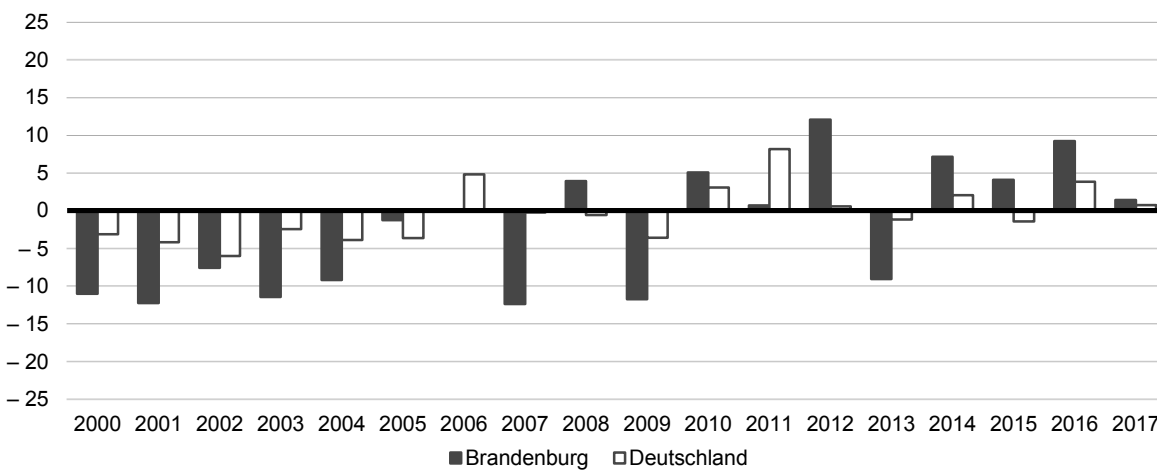
**Neue Anlagen**



**Neue Ausrüstungen**



**Neue Bauten**



## 1 Bruttoanlageinvestitionen im Land Brandenburg 1991 bis 2017

### 1.1 Bruttoanlageinvestitionen insgesamt<sup>1</sup>

Jahr	Bruttoanlageinvestitionen					
	in jeweiligen Preisen				preisbereinigt, verkettet	
	insgesamt	Veränderung gegenüber dem Vorjahr	2015 = 100	Anteil an Deutschland	Veränderung gegenüber dem Vorjahr	Index 2015 = 100
	Mill. EUR	%		%		
1991	8 139	•	56,4	2,1	•	74,4
1995	17 768	– 0,7	123,2	4,0	– 1,9	146,9
2000	16 687	– 6,1	115,7	3,4	– 6,6	139,6
2001	14 065	– 15,7	97,5	3,0	– 15,6	117,9
2002	12 554	– 10,7	87,1	2,8	– 10,4	105,6
2003	11 219	– 10,6	77,8	2,6	– 10,3	94,7
2004	11 348	1,1	78,7	2,6	0,5	95,1
2005	11 212	– 1,2	77,8	2,6	– 1,7	93,5
2006	11 850	5,7	82,2	2,5	4,4	97,6
2007	11 530	– 2,7	80,0	2,3	– 6,0	91,7
2008	12 200	5,8	84,6	2,4	3,4	94,9
2009	10 611	– 13,0	73,6	2,3	– 13,8	81,7
2010	11 417	7,6	79,2	2,3	6,4	87,0
2011	11 858	3,9	82,2	2,2	1,7	88,4
2012	13 167	11,0	91,3	2,4	8,7	96,1
2013	12 701	– 3,5	88,1	2,3	– 5,3	91,0
2014	13 743	8,2	95,3	2,3	6,4	96,8
2015	14 420	4,9	100	2,4	3,3	100
2016	15 820	9,7	109,7	2,5	8,2	108,2
2017	16 638	5,2	115,4	2,5	2,5	111,0

<sup>1</sup> Käufe von neuen Anlagen sowie von gebrauchten Anlagen nach Abzug der Verkäufe von gebrauchten Anlagen

### 1.2 Neue Anlagen insgesamt

Jahr	Neue Anlagen					
	in jeweiligen Preisen				preisbereinigt, verkettet	
	insgesamt	Veränderung gegenüber dem Vorjahr	2015 = 100	Anteil an Deutschland	Veränderung gegenüber dem Vorjahr	Index 2015 = 100
	Mill. EUR	%		%		
1991	8 269	•	55,8	2,1	•	73,5
1995	18 029	– 0,6	121,7	4,0	– 1,9	144,9
2000	16 971	– 6,1	114,5	3,4	– 6,7	138,0
2001	14 333	– 15,5	96,7	2,9	– 15,4	116,7
2002	12 803	– 10,7	86,4	2,8	– 10,4	104,6
2003	11 442	– 10,6	77,2	2,6	– 10,3	93,8
2004	11 626	1,6	78,5	2,6	0,9	94,6
2005	11 453	– 1,5	77,3	2,5	– 2,0	92,8
2006	12 131	5,9	81,9	2,5	4,6	97,0
2007	11 818	– 2,6	79,8	2,3	– 5,9	91,3
2008	12 514	5,9	84,5	2,3	3,5	94,5
2009	10 904	– 12,9	73,6	2,2	– 13,7	81,6
2010	11 711	7,4	79,0	2,3	6,2	86,6
2011	12 175	4,0	82,2	2,1	1,9	88,2
2012	13 519	11,0	91,2	2,3	8,7	96,0
2013	13 035	– 3,6	88,0	2,3	– 5,3	90,9
2014	14 107	8,2	95,2	2,3	6,4	96,7
2015	14 816	5,0	100	2,4	3,4	100
2016	16 230	9,5	109,5	2,5	8,1	108,1
2017	17 079	5,2	115,3	2,5	2,6	110,9

Die Daten für die Jahre 1992 bis 1999 werden hier teilweise nicht dargestellt. In der Excel-Version dieser Veröffentlichung sind die weiteren Angaben vorhanden.

## 1 Bruttoanlageinvestitionen im Land Brandenburg 1991 bis 2017

### 1.3 Neue Ausrüstungen insgesamt

Jahr	Neue Ausrüstungen					
	in jeweiligen Preisen				preisbereinigt, verkettet	
	insgesamt	Veränderung gegenüber dem Vorjahr	2015 = 100	Anteil an Deutschland	Veränderung gegenüber dem Vorjahr	Index 2015 = 100
	Mill. EUR	%		%		
1991	3 273	•	57,8	1,6	•	61,0
1995	5 487	0,0	97,0	2,8	0,1	98,4
2000	5 861	3,6	103,6	2,3	2,9	107,5
2001	4 588	– 21,7	81,1	1,8	– 21,5	84,4
2002	3 827	– 16,6	67,6	1,6	– 16,3	70,7
2003	3 494	– 8,7	61,7	1,5	– 7,6	65,3
2004	4 320	23,6	76,3	1,8	24,0	80,9
2005	4 174	– 3,4	73,8	1,7	– 3,2	78,3
2006	4 688	12,3	82,8	1,7	12,4	88,0
2007	4 917	4,9	86,9	1,7	4,4	91,9
2008	5 090	3,5	89,9	1,7	3,0	94,7
2009	4 267	– 16,2	75,4	1,6	– 16,5	79,1
2010	4 642	8,8	82,0	1,7	8,0	85,4
2011	4 837	4,2	85,5	1,6	3,7	88,5
2012	5 066	4,7	89,5	1,7	3,7	91,8
2013	5 147	1,6	91,0	1,7	1,0	92,7
2014	5 467	6,2	96,6	1,7	5,3	97,7
2015	5 659	3,5	100	1,7	2,4	100
2016	6 049	6,9	106,9	1,7	6,2	106,2
2017	6 393	5,7	113,0	1,7	4,6	111,2

### 1.4 Neue Bauten insgesamt

Jahr	Neue Bauten					
	in jeweiligen Preisen				preisbereinigt, verkettet	
	insgesamt	Veränderung gegenüber dem Vorjahr	2015 = 100	Anteil an Deutschland	Veränderung gegenüber dem Vorjahr	Index 2015 = 100
	Mill. EUR	%		%		
1991	4 996	•	54,6	2,6	•	82,0
1995	12 542	– 0,9	137,0	4,8	– 2,8	180,5
2000	11 110	– 10,5	121,3	4,6	– 11,0	161,0
2001	9 745	– 12,3	106,4	4,2	– 12,3	141,2
2002	8 976	– 7,9	98,0	4,1	– 7,6	130,5
2003	7 948	– 11,5	86,8	3,8	– 11,5	115,5
2004	7 307	– 8,1	79,8	3,5	– 9,2	104,9
2005	7 279	– 0,4	79,5	3,6	– 1,3	103,6
2006	7 443	2,3	81,3	3,5	0,1	103,6
2007	6 901	– 7,3	75,4	3,0	– 12,4	90,8
2008	7 424	7,6	81,1	3,2	3,9	94,3
2009	6 637	– 10,6	72,5	2,9	– 11,8	83,2
2010	7 070	6,5	77,2	3,0	5,1	87,4
2011	7 338	3,8	80,1	2,8	0,7	88,0
2012	8 453	15,2	92,3	3,1	12,1	98,7
2013	7 888	– 6,7	86,1	2,8	– 9,1	89,7
2014	8 639	9,5	94,3	3,0	7,2	96,1
2015	9 157	6,0	100	3,1	4,1	100
2016	10 182	11,2	111,2	3,3	9,2	109,2
2017	10 686	5,0	116,7	3,3	1,4	110,8

Die Daten für die Jahre 1992 bis 1999 werden hier teilweise nicht dargestellt. In der Excel-Version dieser Veröffentlichung sind die weiteren Angaben vorhanden.

## 2 Bruttoanlageinvestitionen im Land Brandenburg 1991 bis 2017 nach Wirtschaftsbereichen

### 2.1 Neue Anlagen in jeweiligen Preisen

Jahr	Ins- gesamt	Land- und Forst- wirt- schaft, Fischerei	Produzierendes Gewerbe				Dienstleistungsbereiche				
			zu- sammen	Produ- zierendes Gewerbe ohne Bau- gewerbe	darunter Verarbei- tendes Gewerbe	Bau- gewerbe	zu- sammen	Handel, Verkehr, Gast- gewerbe, Information und Kommu- nikation	Finanz-, Versicherungs- und Unter- nehmens- dienstleister; Grundstücks- und Wohnungs- wesen	darunter Grund- stücks- und Wohnungs- wesen	Öffentliche und sonstige Dienstleister, Erziehung und Gesundheit
Mill. EUR											
1991	8 269	168	2 236	•	•	•	5 865	•	•	•	•
1995	18 029	264	4 473	4 031	1 721	442	13 291	2 468	7 430	6 188	3 393
1996	19 394	289	4 064	3 643	1 721	421	15 042	1 903	9 981	8 611	3 157
1997	18 556	228	3 540	3 194	1 669	347	14 788	1 647	9 915	8 351	3 226
1998	18 559	256	2 875	2 563	1 285	312	15 428	1 653	10 690	8 836	3 085
1999	18 075	270	2 919	2 632	1 305	287	14 887	1 787	9 917	8 086	3 183
2000	16 971	257	2 736	2 524	1 366	212	13 978	1 654	9 103	7 089	3 221
2001	14 333	292	2 749	2 540	1 393	209	11 291	1 163	6 797	5 932	3 332
2002	12 803	276	2 288	2 153	1 105	136	10 239	943	5 993	5 487	3 304
2003	11 442	206	1 964	1 811	827	153	9 272	844	5 528	4 931	2 901
2004	11 626	260	2 385	2 249	1 247	136	8 982	1 169	5 018	4 295	2 795
2005	11 453	330	2 126	2 009	1 021	117	8 997	1 362	5 110	4 404	2 526
2006	12 131	374	2 499	2 357	1 221	141	9 259	1 291	5 188	4 556	2 780
2007	11 818	381	2 578	2 367	1 202	211	8 859	1 388	4 647	3 999	2 824
2008	12 514	474	2 641	2 464	1 363	177	9 399	1 563	5 102	4 420	2 734
2009	10 904	399	1 933	1 761	1 056	172	8 573	1 424	4 565	3 980	2 585
2010	11 711	331	2 050	1 822	965	228	9 330	1 846	5 003	4 382	2 481
2011	12 175	378	2 303	2 062	1 327	242	9 494	1 527	5 449	4 818	2 518
2012	13 519	378	2 062	1 838	1 069	224	11 079	1 683	6 783	5 897	2 612
2013	13 035	427	2 372	2 133	1 407	239	10 235	1 559	6 200	5 426	2 476
2014	14 107	442	2 401	2 135	1 216	266	11 263	2 343	6 480	5 527	2 441
2015	14 816	419	2 599	2 349	1 473	250	11 798	2 523	6 794	5 751	2 481
2016	16 230	346	2 932	2 548	1 618	384	12 952	2 733	7 578	6 546	2 642
2017	17 079	356	2 864	2 533	1 602	332	13 858	2 941	7 902	6 705	3 016
Veränderung gegenüber dem Vorjahr in %											
1995	– 0,6	– 10,0	– 10,9	•	•	•	3,6	•	•	•	•
1996	7,6	9,3	– 9,1	– 9,6	– 0,0	– 4,7	13,2	– 22,9	34,3	39,2	– 6,9
1997	– 4,3	– 20,9	– 12,9	– 12,3	– 3,1	– 17,7	– 1,7	– 13,5	– 0,7	– 3,0	2,2
1998	0,0	12,4	– 18,8	– 19,8	– 23,0	– 9,9	4,3	0,4	7,8	5,8	– 4,4
1999	– 2,6	5,1	1,5	2,7	1,5	– 8,2	– 3,5	8,1	– 7,2	– 8,5	3,2
2000	– 6,1	– 4,8	– 6,2	– 4,1	4,7	– 26,0	– 6,1	– 7,4	– 8,2	– 12,3	1,2
2001	– 15,5	13,9	0,5	0,6	2,0	– 1,6	– 19,2	– 29,7	– 25,3	– 16,3	3,4
2002	– 10,7	– 5,7	– 16,8	– 15,3	– 20,7	– 35,1	– 9,3	– 18,9	– 11,8	– 7,5	– 0,8
2003	– 10,6	– 25,3	– 14,2	– 15,9	– 25,1	12,5	– 9,4	– 10,5	– 7,8	– 10,1	– 12,2
2004	1,6	26,3	21,4	24,2	50,8	– 11,0	– 3,1	38,5	– 9,2	– 12,9	– 3,7
2005	– 1,5	26,8	– 10,9	– 10,7	– 18,1	– 13,9	0,2	16,5	1,8	2,6	– 9,6
2006	5,9	13,4	17,6	17,3	19,6	21,1	2,9	– 5,2	1,5	3,5	10,0
2007	– 2,6	1,9	3,2	0,4	– 1,6	49,2	– 4,3	7,5	– 10,4	– 12,2	1,6
2008	5,9	24,2	2,5	4,1	13,4	– 16,0	6,1	12,6	9,8	10,5	– 3,2
2009	– 12,9	– 15,8	– 26,8	– 28,5	– 22,5	– 3,1	– 8,8	– 8,9	– 10,5	– 9,9	– 5,5
2010	7,4	– 17,0	6,1	3,5	– 8,6	32,9	8,8	29,7	9,6	10,1	– 4,0
2011	4,0	14,1	12,3	13,1	37,4	5,9	1,8	– 17,3	8,9	9,9	1,5
2012	11,0	0,0	– 10,5	– 10,8	– 19,5	– 7,2	16,7	10,2	24,5	22,4	3,8
2013	– 3,6	13,1	15,0	16,0	31,6	6,8	– 7,6	– 7,4	– 8,6	– 8,0	– 5,2
2014	8,2	3,5	1,2	0,1	– 13,6	11,1	10,0	50,2	4,5	1,8	– 1,4
2015	5,0	– 5,2	8,2	10,0	21,1	– 6,1	4,7	7,7	4,8	4,1	1,6
2016	9,5	– 17,5	12,8	8,5	9,9	53,8	9,8	8,3	11,5	13,8	6,5
2017	5,2	2,9	– 2,3	– 0,6	– 1,0	– 13,6	7,0	7,6	4,3	2,4	14,2

## 2 Bruttoanlageinvestitionen im Land Brandenburg 1991 bis 2017 nach Wirtschaftsbereichen

### 2.1 Neue Anlagen in jeweiligen Preisen

Jahr	Ins- gesamt	Land- und Forst- wirt- schaft, Fischerei	Produzierendes Gewerbe				Dienstleistungsbereiche				
			zu- sammen	Produ- zierendes Gewerbe ohne Bau- gewerbe	darunter Verarbei- tendes Gewerbe	Bau- gewerbe	zu- sammen	Handel, Verkehr, Gast- gewerbe, Information und Kommu- nikation	Finanz-, Versicherungs- und Unter- nehmens- dienstleister; Grundstücks- und Wohnungs- wesen	darunter Grund- stücks- und Wohnungs- wesen	Öffentliche und sonstige Dienstleister, Erziehung und Gesundheit
2015 ± 100											
1991	55,8	40,2	86,0	•	•	•	49,7	•	•	•	•
1995	121,7	63,1	172,1	171,6	116,9	177,1	112,7	97,8	109,4	107,6	136,7
1996	130,9	68,9	156,4	155,1	116,9	168,8	127,5	75,4	146,9	149,7	127,2
1997	125,2	54,5	136,2	135,9	113,3	138,9	125,3	65,3	145,9	145,2	130,0
1998	125,3	61,2	110,6	109,1	87,2	125,1	130,8	65,5	157,4	153,7	124,3
1999	122,0	64,3	112,3	112,0	88,6	114,9	126,2	70,8	146,0	140,6	128,3
2000	114,5	61,3	105,3	107,5	92,8	85,0	118,5	65,6	134,0	123,3	129,8
2001	96,7	69,8	105,8	108,1	94,6	83,6	95,7	46,1	100,0	103,1	134,3
2002	86,4	65,8	88,0	91,6	75,0	54,3	86,8	37,4	88,2	95,4	133,2
2003	77,2	49,1	75,6	77,1	56,2	61,1	78,6	33,4	81,4	85,7	116,9
2004	78,5	62,1	91,8	95,7	84,7	54,3	76,1	46,3	73,9	74,7	112,6
2005	77,3	78,7	81,8	85,5	69,4	46,8	76,3	54,0	75,2	76,6	101,8
2006	81,9	89,2	96,1	100,3	82,9	56,6	78,5	51,2	76,4	79,2	112,0
2007	79,8	91,0	99,2	100,8	81,6	84,5	75,1	55,0	68,4	69,5	113,8
2008	84,5	113,0	101,6	104,9	92,6	71,0	79,7	61,9	75,1	76,9	110,2
2009	73,6	95,2	74,4	75,0	71,7	68,7	72,7	56,4	67,2	69,2	104,2
2010	79,0	79,0	78,9	77,6	65,6	91,4	79,1	73,2	73,6	76,2	100,0
2011	82,2	90,1	88,6	87,8	90,1	96,8	80,5	60,5	80,2	83,8	101,5
2012	91,2	90,1	79,4	78,2	72,6	89,8	93,9	66,7	99,8	102,5	105,3
2013	88,0	101,9	91,3	90,8	95,5	95,8	86,8	61,8	91,3	94,4	99,8
2014	95,2	105,5	92,4	90,9	82,6	106,5	95,5	92,8	95,4	96,1	98,4
2015	100	100	100	100	100	100	100	100	100	100	100
2016	109,5	82,5	112,8	108,5	109,9	153,8	109,8	108,3	111,5	113,8	106,5
2017	115,3	84,9	110,2	107,8	108,8	132,8	117,5	116,5	116,3	116,6	121,5
Anteil an allen Wirtschaftsbereichen in %											
1991	100	2,0	27,0	•	•	•	70,9	•	•	•	•
1995	100	1,5	24,8	22,4	9,5	2,5	73,7	13,7	41,2	34,3	18,8
1996	100	1,5	21,0	18,8	8,9	2,2	77,6	9,8	51,5	44,4	16,3
1997	100	1,2	19,1	17,2	9,0	1,9	79,7	8,9	53,4	45,0	17,4
1998	100	1,4	15,5	13,8	6,9	1,7	83,1	8,9	57,6	47,6	16,6
1999	100	1,5	16,1	14,6	7,2	1,6	82,4	9,9	54,9	44,7	17,6
2000	100	1,5	16,1	14,9	8,0	1,2	82,4	9,7	53,6	41,8	19,0
2001	100	2,0	19,2	17,7	9,7	1,5	78,8	8,1	47,4	41,4	23,2
2002	100	2,2	17,9	16,8	8,6	1,1	80,0	7,4	46,8	42,9	25,8
2003	100	1,8	17,2	15,8	7,2	1,3	81,0	7,4	48,3	43,1	25,4
2004	100	2,2	20,5	19,3	10,7	1,2	77,3	10,1	43,2	36,9	24,0
2005	100	2,9	18,6	17,5	8,9	1,0	78,6	11,9	44,6	38,5	22,1
2006	100	3,1	20,6	19,4	10,1	1,2	76,3	10,6	42,8	37,6	22,9
2007	100	3,2	21,8	20,0	10,2	1,8	75,0	11,7	39,3	33,8	23,9
2008	100	3,8	21,1	19,7	10,9	1,4	75,1	12,5	40,8	35,3	21,8
2009	100	3,7	17,7	16,1	9,7	1,6	78,6	13,1	41,9	36,5	23,7
2010	100	2,8	17,5	15,6	8,2	1,9	79,7	15,8	42,7	37,4	21,2
2011	100	3,1	18,9	16,9	10,9	2,0	78,0	12,5	44,8	39,6	20,7
2012	100	2,8	15,3	13,6	7,9	1,7	82,0	12,5	50,2	43,6	19,3
2013	100	3,3	18,2	16,4	10,8	1,8	78,5	12,0	47,6	41,6	19,0
2014	100	3,1	17,0	15,1	8,6	1,9	79,8	16,6	45,9	39,2	17,3
2015	100	2,8	17,5	15,9	9,9	1,7	79,6	17,0	45,9	38,8	16,7
2016	100	2,1	18,1	15,7	10,0	2,4	79,8	16,8	46,7	40,3	16,3
2017	100	2,1	16,8	14,8	9,4	1,9	81,1	17,2	46,3	39,3	17,7

## 2 Bruttoanlageinvestitionen im Land Brandenburg 1991 bis 2017 nach Wirtschaftsbereichen

### 2.1 Neue Anlagen in jeweiligen Preisen

Jahr	Ins- gesamt	Land- und Forst- wirt- schaft, Fischerei	Produzierendes Gewerbe				Dienstleistungsbereiche				
			zu- sammen	Produ- zierendes Gewerbe ohne Bau- gewerbe	darunter Verarbei- tendes Gewerbe	Bau- gewerbe	zu- sammen	Handel, Verkehr, Gast- gewerbe, Information und Kommu- nikation	Finanz-, Versicherungs- und Unter- nehmens- dienstleister; Grundstücks- und Wohnungs- wesen	darunter Grund- stücks- und Wohnungs- wesen	Öffentliche und sonstige Dienstleister, Erziehung und Gesundheit
Anteil an Deutschland in %											
1991	2,1	2,4	1,8	•	•	•	2,1	•	•	•	•
1995	4,0	4,1	3,9	3,8	2,4	5,2	4,0	4,1	3,6	4,0	5,0
1996	4,3	4,4	3,6	3,5	2,3	5,8	4,5	3,2	4,8	5,7	4,6
1997	4,1	3,7	3,3	3,1	2,2	6,0	4,3	2,8	4,7	5,5	4,8
1998	3,9	3,8	2,6	2,4	1,6	5,5	4,4	2,7	4,8	5,8	4,4
1999	3,7	3,9	2,5	2,4	1,5	4,7	4,1	2,7	4,4	5,3	4,4
2000	3,4	3,8	2,3	2,3	1,5	3,6	3,7	2,5	3,9	4,7	4,3
2001	2,9	4,3	2,3	2,2	1,5	4,6	3,1	1,7	3,1	4,1	4,5
2002	2,8	4,1	2,1	2,0	1,3	3,3	3,0	1,5	2,9	4,1	4,6
2003	2,6	3,4	1,8	1,7	1,0	4,3	2,8	1,5	2,7	3,7	4,0
2004	2,6	4,3	2,2	2,2	1,5	3,9	2,7	1,9	2,5	3,3	3,9
2005	2,5	4,5	2,0	2,0	1,2	3,6	2,7	2,2	2,5	3,6	3,4
2006	2,5	4,3	2,2	2,2	1,4	3,9	2,5	1,8	2,4	3,3	3,5
2007	2,3	4,4	2,1	2,0	1,2	4,8	2,3	1,9	2,0	2,8	3,4
2008	2,3	4,8	2,0	2,0	1,3	3,9	2,4	2,1	2,2	3,1	3,2
2009	2,2	4,4	1,7	1,6	1,2	4,1	2,3	2,1	2,2	2,9	3,0
2010	2,3	4,0	1,7	1,6	1,1	4,6	2,4	2,4	2,2	3,0	2,7
2011	2,1	3,7	1,8	1,7	1,3	4,5	2,2	1,9	2,2	2,8	2,7
2012	2,3	3,9	1,5	1,4	1,0	3,7	2,6	2,2	2,6	3,3	2,8
2013	2,3	4,3	1,8	1,7	1,3	4,1	2,3	2,0	2,4	3,0	2,6
2014	2,3	4,5	1,7	1,6	1,1	4,1	2,5	2,8	2,4	3,0	2,5
2015	2,4	4,3	1,8	1,7	1,3	3,8	2,5	2,8	2,4	3,1	2,5
2016	2,5	3,8	1,9	1,7	1,3	5,1	2,6	2,8	2,6	3,3	2,5
2017	2,5	3,7	1,8	1,6	1,2	4,2	2,7	3,0	2,6	3,2	2,7

Die Daten für die Jahre 1992 bis 1994 werden hier nicht dargestellt. In der Excel-Version dieser Veröffentlichung sind die weiteren Angaben vorhanden.

## 2 Bruttoanlageinvestitionen im Land Brandenburg 1991 bis 2017 nach Wirtschaftsbereichen

### 2.2 Neue Anlagen (preisbereinigt, verkettet)

Jahr	Ins- gesamt	Land- und Forst- wirt- schaft, Fischerei	Produzierendes Gewerbe				Dienstleistungsbereiche				
			zu- sammen	Produ- zierendes Gewerbe ohne Bau- gewerbe	darunter Verarbei- tendes Gewerbe	Bau- gewerbe	zu- sammen	Handel, Verkehr, Gast- gewerbe, Information und Kommu- nikation	Finanz-, Versicherungs- und Unter- nehmens- dienstleister; Grundstücks- und Wohnungs- wesen	darunter Grund- stücks- und Wohnungs- wesen	Öffentliche und sonstige Dienstleister, Erziehung und Gesundheit
Index (2015 ± 100)											
1991	73,5	56,5	107,5	•	•	•	66,5	•	•	•	•
1995	144,9	80,9	200,4	201,1	138,5	191,7	134,8	100,8	139,2	143,3	155,8
1996	156,5	87,7	182,4	182,1	137,9	182,8	153,2	78,5	187,3	199,7	146,2
1997	149,9	68,7	159,1	159,9	133,2	150,4	150,8	68,3	185,9	193,2	150,3
1998	150,6	76,4	129,4	128,5	102,0	136,1	158,2	69,2	201,4	204,7	144,5
1999	147,9	79,7	131,8	132,3	103,4	125,5	154,1	75,9	188,5	188,4	150,4
2000	138,0	75,3	122,4	125,7	107,1	92,3	143,9	69,9	172,2	164,5	151,2
2001	116,7	84,8	122,5	126,0	108,3	90,8	116,6	49,5	128,9	137,7	156,6
2002	104,6	79,2	102,0	106,7	85,6	59,1	106,2	40,5	114,0	127,8	156,0
2003	93,8	58,6	87,7	90,0	64,0	67,0	96,5	36,8	105,3	114,7	137,8
2004	94,6	73,1	106,0	111,2	96,5	59,4	92,8	51,0	94,5	98,5	132,5
2005	92,8	91,4	94,1	98,9	78,8	50,8	92,5	59,2	95,6	100,2	119,4
2006	97,0	102,1	109,2	114,5	93,5	61,4	94,0	55,9	95,4	101,7	130,2
2007	91,3	101,3	110,0	112,1	90,3	90,4	86,6	59,5	81,2	84,1	128,1
2008	94,5	123,0	109,7	113,6	100,3	74,8	89,9	66,2	86,9	90,2	121,7
2009	81,6	100,8	79,9	80,8	77,2	71,7	81,2	60,3	76,7	80,0	114,1
2010	86,6	82,6	83,7	82,6	69,7	94,5	87,5	77,9	82,9	86,7	108,6
2011	88,2	95,6	93,1	92,3	95,0	100,0	86,9	63,5	87,7	92,4	108,0
2012	96,0	94,1	82,2	81,2	75,3	91,7	99,1	69,2	106,4	110,0	109,8
2013	90,9	105,2	93,8	93,4	98,3	97,6	89,7	63,6	94,8	98,3	102,4
2014	96,7	107,2	93,7	92,2	83,8	107,2	97,0	94,2	97,0	97,9	99,7
2015	100	100	100	100	100	100	100	100	100	100	100
2016	108,1	81,1	111,8	107,5	108,9	152,8	108,2	107,2	109,7	111,7	105,3
2017	110,9	81,9	107,4	104,9	106,4	130,4	112,7	112,4	111,1	110,9	117,4
Veränderung gegenüber dem Vorjahr in %											
1995	– 1,9	– 10,9	– 11,4	•	•	•	2,0	•	•	•	•
1996	8,0	8,4	– 9,0	– 9,4	– 0,5	– 4,6	13,7	– 22,1	34,6	39,4	– 6,2
1997	– 4,2	– 21,7	– 12,8	– 12,2	– 3,4	– 17,7	– 1,6	– 13,0	– 0,8	– 3,3	2,8
1998	0,5	11,2	– 18,7	– 19,6	– 23,4	– 9,5	4,9	1,4	8,3	5,9	– 3,8
1999	– 1,8	4,3	1,8	3,0	1,4	– 7,8	– 2,6	9,6	– 6,4	– 8,0	4,1
2000	– 6,7	– 5,5	– 7,1	– 5,0	3,6	– 26,4	– 6,6	– 7,9	– 8,6	– 12,7	0,5
2001	– 15,4	12,5	0,1	0,3	1,1	– 1,7	– 19,0	– 29,1	– 25,2	– 16,3	3,6
2002	– 10,4	– 6,6	– 16,8	– 15,3	– 21,0	– 34,9	– 8,9	– 18,3	– 11,5	– 7,2	– 0,4
2003	– 10,3	– 25,9	– 13,9	– 15,7	– 25,3	13,3	– 9,1	– 9,2	– 7,6	– 10,2	– 11,7
2004	0,9	24,7	20,8	23,5	50,7	– 11,3	– 3,8	38,7	– 10,3	– 14,1	– 3,8
2005	– 2,0	25,0	– 11,2	– 11,0	– 18,3	– 14,4	– 0,3	16,2	1,2	1,7	– 9,9
2006	4,6	11,7	16,0	15,7	18,7	20,8	1,6	– 5,6	– 0,1	1,5	9,0
2007	– 5,9	– 0,7	0,7	– 2,1	– 3,4	47,4	– 7,9	6,5	– 14,9	– 17,3	– 1,6
2008	3,5	21,3	– 0,2	1,3	11,1	– 17,3	3,8	11,3	7,0	7,3	– 5,0
2009	– 13,7	– 18,0	– 27,2	– 28,8	– 23,0	– 4,2	– 9,7	– 9,0	– 11,7	– 11,3	– 6,2
2010	6,2	– 18,1	4,8	2,2	– 9,8	31,7	7,7	29,2	8,0	8,4	– 4,8
2011	1,9	15,7	11,1	11,8	36,2	5,9	– 0,7	– 18,4	5,8	6,6	– 0,5
2012	8,7	– 1,5	– 11,7	– 12,1	– 20,7	– 8,3	14,1	9,0	21,3	19,0	1,7
2013	– 5,3	11,8	14,1	15,1	30,5	6,4	– 9,5	– 8,2	– 10,9	– 10,6	– 6,7
2014	6,4	1,9	– 0,1	– 1,2	– 14,8	9,9	8,1	48,2	2,4	– 0,5	– 2,6
2015	3,4	– 6,8	6,8	8,4	19,4	– 6,7	3,1	6,2	3,1	2,2	0,3
2016	8,1	– 18,9	11,8	7,5	8,9	52,8	8,2	7,2	9,7	11,7	5,3
2017	2,6	1,0	– 4,0	– 2,4	– 2,3	– 14,6	4,2	4,8	1,3	– 0,8	11,6

Die Daten für die Jahre 1992 bis 1994 werden hier nicht dargestellt. In der Excel-Version dieser Veröffentlichung sind die weiteren Angaben vorhanden.

## 2 Bruttoanlageinvestitionen im Land Brandenburg 1991 bis 2017 nach Wirtschaftsbereichen

### 2.3 Neue Ausrüstungen und sonstige Anlagen in jeweiligen Preisen

Jahr	Ins- gesamt	Land- und Forst- wirt- schaft, Fischerei	Produzierendes Gewerbe				Dienstleistungsbereiche				
			zu- sammen	Produ- zierendes Gewerbe ohne Bau- gewerbe	darunter Verarbei- tendes Gewerbe	Bau- gewerbe	zu- sammen	Handel, Verkehr, Gast- gewerbe, Information und Kommu- nikation	Finanz-, Versicherungs- und Unter- nehmens- dienstleister; Grundstücks- und Wohnungs- wesen	darunter Grund- stücks- und Wohnungs- wesen	Öffentliche und sonstige Dienstleister, Erziehung und Gesundheit
Mill. EUR											
1991	3 273	53	1 300	•	•	•	1 921	•	•	•	•
1995	5 487	227	2 399	2 080	1 375	319	2 860	1 033	1 079	43	749
1996	5 693	235	2 574	2 254	1 466	320	2 884	935	1 222	45	727
1997	5 489	197	2 251	2 002	1 436	249	3 041	909	1 422	45	711
1998	5 393	229	1 764	1 536	1 078	229	3 400	921	1 712	44	767
1999	5 660	248	1 921	1 694	1 149	227	3 491	968	1 702	44	821
2000	5 861	227	1 874	1 699	1 210	175	3 761	1 027	1 885	61	848
2001	4 588	266	1 831	1 648	1 260	183	2 491	875	765	44	851
2002	3 827	257	1 519	1 398	983	121	2 050	791	417	25	843
2003	3 494	190	1 304	1 170	766	134	2 000	654	502	12	844
2004	4 320	241	1 690	1 565	1 116	126	2 388	918	604	14	866
2005	4 174	311	1 493	1 390	931	103	2 371	850	573	20	948
2006	4 688	360	1 802	1 666	1 145	136	2 526	970	529	18	1 027
2007	4 917	357	1 921	1 719	1 117	202	2 639	1 077	543	23	1 019
2008	5 090	444	1 936	1 785	1 194	151	2 710	1 063	586	25	1 061
2009	4 267	366	1 501	1 346	983	155	2 400	705	553	15	1 143
2010	4 642	312	1 620	1 415	903	206	2 709	979	565	26	1 165
2011	4 837	349	1 816	1 597	1 192	218	2 673	896	584	24	1 193
2012	5 066	343	1 621	1 416	1 011	205	3 102	1 059	802	17	1 241
2013	5 147	365	1 926	1 698	1 329	227	2 856	937	715	20	1 205
2014	5 467	391	1 832	1 592	1 112	240	3 245	1 171	834	29	1 240
2015	5 659	355	1 951	1 728	1 295	223	3 353	1 087	947	48	1 319
2016	6 049	309	2 211	1 881	1 391	330	3 529	1 200	970	38	1 360
2017	6 393	323	2 181	1 914	1 457	267	3 889	1 293	1 140	54	1 456
Veränderung gegenüber dem Vorjahr in %											
1995	0,0	6,2	– 10,7	•	•	•	10,7	•	•	•	•
1996	3,8	3,5	7,3	8,4	6,6	0,3	0,8	– 9,4	13,2	3,5	– 2,9
1997	– 3,6	– 16,2	– 12,6	– 11,2	– 2,1	– 22,3	5,5	– 2,8	16,4	0,5	– 2,2
1998	– 1,8	16,2	– 21,6	– 23,3	– 24,9	– 8,0	11,8	1,3	20,4	– 2,4	7,9
1999	5,0	8,1	8,9	10,3	6,6	– 0,9	2,7	5,1	– 0,6	– 0,1	7,2
2000	3,6	– 8,5	– 2,4	0,3	5,3	– 22,7	7,7	6,1	10,8	38,0	3,2
2001	– 21,7	17,2	– 2,3	– 3,0	4,2	4,5	– 33,8	– 14,9	– 59,4	– 27,3	0,4
2002	– 16,6	– 3,1	– 17,0	– 15,2	– 22,0	– 33,9	– 17,7	– 9,6	– 45,5	– 43,3	– 1,0
2003	– 8,7	– 26,2	– 14,2	– 16,3	– 22,1	10,4	– 2,4	– 17,3	20,5	– 53,1	0,2
2004	23,6	26,9	29,7	33,7	45,8	– 6,0	19,4	40,4	20,2	17,4	2,6
2005	– 3,4	28,8	– 11,7	– 11,2	– 16,6	– 18,2	– 0,7	– 7,4	– 5,1	46,0	9,4
2006	12,3	15,8	20,7	19,8	23,0	32,5	6,6	14,1	– 7,7	– 12,7	8,4
2007	4,9	– 0,8	6,6	3,2	– 2,4	48,5	4,5	11,0	2,6	30,8	– 0,8
2008	3,5	24,2	0,8	3,8	6,9	– 25,4	2,7	– 1,3	8,0	11,2	4,1
2009	– 16,2	– 17,6	– 22,5	– 24,6	– 17,7	2,7	– 11,4	– 33,7	– 5,6	– 40,0	7,7
2010	8,8	– 14,6	8,0	5,1	– 8,1	32,8	12,9	39,0	2,1	71,1	2,0
2011	4,2	11,7	12,0	12,9	32,1	6,2	– 1,3	– 8,5	3,3	– 8,7	2,4
2012	4,7	– 1,6	– 10,7	– 11,4	– 15,2	– 6,1	16,1	18,1	37,4	– 29,2	4,1
2013	1,6	6,5	18,8	19,9	31,4	11,0	– 7,9	– 11,5	– 10,9	16,3	– 3,0
2014	6,2	7,0	– 4,9	– 6,3	– 16,3	5,5	13,6	25,0	16,7	46,1	2,9
2015	3,5	– 9,2	6,5	8,5	16,5	– 7,2	3,3	– 7,2	13,6	65,6	6,3
2016	6,9	– 13,0	13,3	8,8	7,4	48,1	5,2	10,3	2,4	– 19,4	3,1
2017	5,7	4,5	– 1,3	1,7	4,7	– 19,0	10,2	7,8	17,5	40,0	7,1

## 2 Bruttoanlageinvestitionen im Land Brandenburg 1991 bis 2017 nach Wirtschaftsbereichen

### 2.3 Neue Ausrüstungen und sonstige Anlagen in jeweiligen Preisen

Jahr	Ins- gesamt	Land- und Forst- wirt- schaft, Fischerei	Produzierendes Gewerbe				Dienstleistungsbereiche				
			zu- sammen	Produ- zierendes Gewerbe ohne Bau- gewerbe	darunter Verarbei- tendes Gewerbe	Bau- gewerbe	zu- sammen	Handel, Verkehr, Gast- gewerbe, Information und Kommu- nikation	Finanz-, Versicherungs- und Unter- nehmens- dienstleister; Grundstücks- und Wohnungs- wesen	darunter Grund- stücks- und Wohnungs- wesen	Öffentliche und sonstige Dienstleister, Erziehung und Gesundheit
2015 ± 100											
1991	57,8	14,8	66,6	•	•	•	57,3	•	•	•	•
1995	97,0	64,1	123,0	120,4	106,2	143,2	85,3	95,0	113,9	91,0	56,8
1996	100,6	66,4	131,9	130,4	113,2	143,7	86,0	86,0	129,0	94,2	55,1
1997	97,0	55,6	115,4	115,9	110,9	111,6	90,7	83,6	150,1	94,7	53,9
1998	95,3	64,6	90,4	88,9	83,3	102,7	101,4	84,7	180,7	92,4	58,1
1999	100,0	69,9	98,5	98,0	88,7	101,8	104,1	89,0	179,7	92,3	62,3
2000	103,6	63,9	96,1	98,3	93,4	78,7	112,1	94,5	199,1	127,4	64,3
2001	81,1	74,9	93,9	95,4	97,3	82,2	74,3	80,4	80,7	92,6	64,6
2002	67,6	72,6	77,9	80,9	75,9	54,3	61,1	72,7	44,0	52,5	63,9
2003	61,7	53,6	66,8	67,7	59,1	60,0	59,7	60,2	53,0	24,6	64,0
2004	76,3	68,0	86,6	90,5	86,2	56,4	71,2	84,4	63,7	28,9	65,7
2005	73,8	87,6	76,5	80,4	71,9	46,1	70,7	78,2	60,5	42,2	71,9
2006	82,8	101,5	92,4	96,4	88,4	61,0	75,3	89,2	55,8	36,8	77,9
2007	86,9	100,7	98,5	99,5	86,2	90,6	78,7	99,1	57,3	48,2	77,3
2008	89,9	125,1	99,2	103,3	92,2	67,6	80,8	97,7	61,9	53,6	80,5
2009	75,4	103,1	76,9	77,9	75,9	69,5	71,6	64,8	58,4	32,1	86,7
2010	82,0	88,0	83,1	81,9	69,7	92,3	80,8	90,0	59,7	55,0	88,4
2011	85,5	98,3	93,1	92,4	92,1	98,0	79,7	82,4	61,7	50,2	90,5
2012	89,5	96,7	83,1	81,9	78,1	91,9	92,5	97,4	84,7	35,5	94,1
2013	91,0	103,0	98,7	98,3	102,6	102,1	85,2	86,1	75,4	41,3	91,4
2014	96,6	110,2	93,9	92,1	85,8	107,7	96,8	107,7	88,0	60,4	94,0
2015	100	100	100	100	100	100	100	100	100	100	100
2016	106,9	87,0	113,3	108,8	107,4	148,1	105,2	110,3	102,4	80,6	103,1
2017	113,0	91,0	111,8	110,7	112,5	120,0	116,0	118,9	120,4	112,8	110,4
Anteil an allen Wirtschaftsbereichen in %											
1991	100	1,6	39,7	•	•	•	58,7	•	•	•	•
1995	100	4,1	43,7	37,9	25,1	5,8	52,1	18,8	19,7	0,8	13,7
1996	100	4,1	45,2	39,6	25,8	5,6	50,7	16,4	21,5	0,8	12,8
1997	100	3,6	41,0	36,5	26,2	4,5	55,4	16,6	25,9	0,8	12,9
1998	100	4,2	32,7	28,5	20,0	4,2	63,0	17,1	31,7	0,8	14,2
1999	100	4,4	33,9	29,9	20,3	4,0	61,7	17,1	30,1	0,8	14,5
2000	100	3,9	32,0	29,0	20,6	3,0	64,2	17,5	32,2	1,0	14,5
2001	100	5,8	39,9	35,9	27,5	4,0	54,3	19,1	16,7	1,0	18,6
2002	100	6,7	39,7	36,5	25,7	3,2	53,6	20,7	10,9	0,7	22,0
2003	100	5,4	37,3	33,5	21,9	3,8	57,3	18,7	14,4	0,3	24,2
2004	100	5,6	39,1	36,2	25,8	2,9	55,3	21,3	14,0	0,3	20,1
2005	100	7,4	35,8	33,3	22,3	2,5	56,8	20,4	13,7	0,5	22,7
2006	100	7,7	38,4	35,5	24,4	2,9	53,9	20,7	11,3	0,4	21,9
2007	100	7,3	39,1	35,0	22,7	4,1	53,7	21,9	11,0	0,5	20,7
2008	100	8,7	38,0	35,1	23,5	3,0	53,3	20,9	11,5	0,5	20,9
2009	100	8,6	35,2	31,5	23,0	3,6	56,3	16,5	13,0	0,4	26,8
2010	100	6,7	34,9	30,5	19,5	4,4	58,4	21,1	12,2	0,6	25,1
2011	100	7,2	37,5	33,0	24,7	4,5	55,3	18,5	12,1	0,5	24,7
2012	100	6,8	32,0	27,9	20,0	4,0	61,2	20,9	15,8	0,3	24,5
2013	100	7,1	37,4	33,0	25,8	4,4	55,5	18,2	13,9	0,4	23,4
2014	100	7,1	33,5	29,1	20,3	4,4	59,3	21,4	15,2	0,5	22,7
2015	100	6,3	34,5	30,5	22,9	3,9	59,3	19,2	16,7	0,8	23,3
2016	100	5,1	36,6	31,1	23,0	5,5	58,3	19,8	16,0	0,6	22,5
2017	100	5,0	34,1	29,9	22,8	4,2	60,8	20,2	17,8	0,8	22,8

## 2 Bruttoanlageinvestitionen im Land Brandenburg 1991 bis 2017 nach Wirtschaftsbereichen

### 2.3 Neue Ausrüstungen und sonstige Anlagen in jeweiligen Preisen

Jahr	Ins- gesamt	Land- und Forst- wirt- schaft, Fischerei	Produzierendes Gewerbe				Dienstleistungsbereiche				
			zu- sammen	Produ- zierendes Gewerbe ohne Bau- gewerbe	darunter Verarbei- tendes Gewerbe	Bau- gewerbe	zu- sammen	Handel, Verkehr, Gast- gewerbe, Information und Kommu- nikation	Finanz-, Versicherungs- und Unter- nehmens- dienstleister; Grundstücks- und Wohnungs- wesen	darunter Grund- stücks- und Wohnungs- wesen	Öffentliche und sonstige Dienstleister, Erziehung und Gesundheit
Anteil an Deutschland in %											
1991	1,6	1,0	1,4	•	•	•	1,8	•	•	•	•
1995	2,8	5,0	2,9	2,7	2,1	4,9	2,7	2,8	2,5	3,4	2,9
1996	2,9	5,0	3,1	2,9	2,2	5,7	2,6	2,5	2,6	3,5	2,8
1997	2,7	4,6	2,7	2,5	2,1	5,4	2,6	2,3	2,8	3,5	2,7
1998	2,4	4,8	2,0	1,8	1,4	4,9	2,6	2,2	2,8	3,5	2,7
1999	2,4	5,0	2,0	1,9	1,5	4,5	2,5	2,1	2,7	3,4	2,7
2000	2,3	4,5	1,9	1,8	1,5	3,5	2,4	2,1	2,5	3,3	2,6
2001	1,8	5,3	1,8	1,7	1,4	4,6	1,6	1,8	1,1	2,1	2,6
2002	1,6	5,2	1,6	1,5	1,2	3,3	1,4	1,8	0,6	1,3	2,6
2003	1,5	4,2	1,4	1,3	0,9	4,3	1,5	1,6	0,8	0,6	2,6
2004	1,8	5,2	1,8	1,8	1,4	4,1	1,7	2,0	0,9	1,1	2,6
2005	1,7	5,3	1,7	1,6	1,2	3,5	1,5	1,8	0,8	1,4	2,5
2006	1,7	5,0	1,9	1,8	1,4	4,1	1,5	1,8	0,7	1,0	2,5
2007	1,7	5,1	1,8	1,7	1,2	5,0	1,5	1,9	0,7	0,9	2,5
2008	1,7	5,5	1,7	1,6	1,2	3,7	1,5	1,9	0,7	0,9	2,6
2009	1,6	5,1	1,5	1,4	1,2	4,2	1,5	1,5	0,8	0,7	2,8
2010	1,7	5,0	1,6	1,5	1,1	4,7	1,6	1,7	0,8	1,3	2,7
2011	1,6	4,4	1,6	1,5	1,3	4,6	1,5	1,4	0,8	1,3	2,6
2012	1,7	4,7	1,4	1,3	1,0	3,7	1,7	1,8	1,0	0,8	2,7
2013	1,7	5,0	1,7	1,6	1,4	4,4	1,6	1,6	1,0	0,9	2,6
2014	1,7	5,3	1,5	1,4	1,1	4,3	1,7	1,9	1,1	1,2	2,6
2015	1,7	4,9	1,5	1,4	1,2	4,0	1,6	1,6	1,1	2,3	2,6
2016	1,7	4,5	1,6	1,5	1,2	5,0	1,7	1,7	1,1	1,4	2,6
2017	1,7	4,4	1,5	1,4	1,2	3,9	1,8	1,8	1,2	1,5	2,6

Die Daten für die Jahre 1992 bis 1994 werden hier nicht dargestellt. In der Excel-Version dieser Veröffentlichung sind die weiteren Angaben vorhanden.

## 2 Bruttoanlageinvestitionen im Land Brandenburg 1991 bis 2017 nach Wirtschaftsbereichen

### 2.4 Neue Ausrüstungen und sonstige Anlagen (preisbereinigt, verkettet)

Jahr	Ins- gesamt	Land- und Forst- wirt- schaft, Fischerei	Produzierendes Gewerbe				Dienstleistungsbereiche				
			zu- sammen	Produ- zierendes Gewerbe ohne Bau- gewerbe	darunter Verarbei- tendes Gewerbe	Bau- gewerbe	zu- sammen	Handel, Verkehr, Gast- gewerbe, Information und Kommu- nikation	Finanz-, Versicherungs- und Unter- nehmens- dienstleister; Grundstücks- und Wohnungs- wesen	darunter Grund- stücks- und Wohnungs- wesen	Öffentliche und sonstige Dienstleister, Erziehung und Gesundheit
Index (2015 ± 100)											
1991	61,0	20,5	80,1	•	•	•	53,7	•	•	•	•
1995	98,4	82,2	140,8	139,1	124,1	151,8	78,0	89,3	102,2	86,0	51,4
1996	102,3	84,3	150,5	150,1	131,6	152,4	79,3	81,6	116,4	89,4	50,2
1997	98,9	69,9	131,3	132,9	128,3	118,5	84,2	79,8	136,7	90,3	49,3
1998	98,2	80,3	102,7	101,7	96,1	109,7	95,9	82,0	168,3	89,0	54,1
1999	104,5	86,0	112,0	112,3	102,2	109,1	100,6	87,8	171,7	90,4	59,0
2000	107,5	78,0	108,2	111,4	106,4	83,9	108,0	93,0	188,8	124,1	61,0
2001	84,4	90,2	105,0	107,3	109,8	87,5	72,4	80,0	77,7	90,8	62,0
2002	70,7	86,5	86,9	90,7	85,3	58,0	60,2	73,0	42,9	51,7	61,9
2003	65,3	63,3	74,7	76,0	66,3	64,6	59,9	61,4	53,0	24,7	63,3
2004	80,9	79,4	96,7	101,5	96,5	60,6	72,0	86,7	63,9	29,0	65,6
2005	78,3	100,8	84,9	89,7	80,2	49,2	72,0	80,5	61,1	42,6	72,7
2006	88,0	115,0	101,7	106,6	98,0	65,1	77,5	92,0	57,0	37,4	80,1
2007	91,9	111,3	106,7	108,2	94,2	95,7	81,5	102,1	58,9	48,7	80,6
2008	94,7	135,1	106,0	110,7	99,3	70,6	84,1	100,7	64,1	54,4	84,5
2009	79,1	108,2	81,6	82,9	81,3	71,8	74,6	66,9	60,8	32,7	91,1
2010	85,4	91,2	87,0	86,0	73,7	94,5	84,0	92,7	62,0	55,9	92,6
2011	88,5	103,7	97,1	96,6	96,7	100,6	82,1	84,4	63,2	50,9	93,8
2012	91,8	100,6	85,6	84,5	80,8	93,5	94,5	99,1	86,2	35,9	96,6
2013	92,7	106,1	101,0	100,7	105,4	103,6	86,6	87,4	76,6	41,7	93,0
2014	97,7	111,9	95,0	93,3	87,0	108,4	97,7	108,5	88,8	60,8	95,1
2015	100	100	100	100	100	100	100	100	100	100	100
2016	106,2	85,5	112,6	108,1	106,6	147,4	104,8	109,9	102,0	80,3	102,5
2017	111,2	87,9	109,9	108,8	110,4	118,6	114,4	117,6	118,6	111,3	108,6
Veränderung gegenüber dem Vorjahr in %											
1995	0,1	5,3	– 10,9	•	•	•	11,1	•	•	•	•
1996	3,9	2,6	6,9	7,9	6,0	0,4	1,6	– 8,6	13,9	3,9	– 2,2
1997	– 3,3	– 17,1	– 12,8	– 11,4	– 2,5	– 22,2	6,2	– 2,2	17,5	1,0	– 1,8
1998	– 0,7	14,8	– 21,7	– 23,5	– 25,1	– 7,4	13,9	2,8	23,1	– 1,5	9,7
1999	6,4	7,1	9,1	10,5	6,4	– 0,5	4,9	7,0	2,0	1,6	9,0
2000	2,9	– 9,3	– 3,4	– 0,8	4,1	– 23,1	7,3	5,9	10,0	37,3	3,5
2001	– 21,5	15,6	– 2,9	– 3,7	3,2	4,3	– 33,0	– 14,0	– 58,9	– 26,8	1,7
2002	– 16,3	– 4,1	– 17,3	– 15,5	– 22,3	– 33,7	– 16,9	– 8,8	– 44,8	– 43,1	– 0,3
2003	– 7,6	– 26,8	– 14,0	– 16,2	– 22,2	11,3	– 0,4	– 15,8	23,5	– 52,2	2,2
2004	24,0	25,3	29,5	33,6	45,5	– 6,2	20,2	41,2	20,7	17,5	3,7
2005	– 3,2	27,0	– 12,2	– 11,7	– 16,9	– 18,7	0,0	– 7,2	– 4,3	46,7	10,7
2006	12,4	14,1	19,8	18,9	22,2	32,3	7,6	14,3	– 6,8	– 12,1	10,2
2007	4,4	– 3,3	4,9	1,5	– 3,9	46,9	5,2	11,0	3,4	30,1	0,6
2008	3,0	21,4	– 0,7	2,3	5,4	– 26,2	3,2	– 1,4	8,9	11,8	5,0
2009	– 16,5	– 19,9	– 23,0	– 25,1	– 18,2	1,7	– 11,2	– 33,5	– 5,2	– 40,0	7,7
2010	8,0	– 15,7	6,6	3,7	– 9,3	31,7	12,5	38,5	2,0	71,2	1,6
2011	3,7	13,7	11,6	12,3	31,2	6,5	– 2,3	– 8,9	1,9	– 9,0	1,3
2012	3,7	– 3,0	– 11,8	– 12,5	– 16,4	– 7,1	15,1	17,4	36,3	– 29,5	3,0
2013	1,0	5,5	18,1	19,1	30,4	10,8	– 8,4	– 11,8	– 11,2	16,2	– 3,7
2014	5,3	5,5	– 6,0	– 7,4	– 17,4	4,6	12,9	24,1	16,0	45,8	2,3
2015	2,4	– 10,7	5,3	7,2	14,9	– 7,7	2,4	– 7,8	12,6	64,4	5,1
2016	6,2	– 14,5	12,6	8,1	6,6	47,4	4,8	9,9	2,0	– 19,7	2,5
2017	4,6	2,7	– 2,3	0,7	3,5	– 19,5	9,2	7,0	16,3	38,6	5,9

Die Daten für die Jahre 1992 bis 1994 werden hier nicht dargestellt. In der Excel-Version dieser Veröffentlichung sind die weiteren Angaben vorhanden.

## 2 Bruttoanlageinvestitionen im Land Brandenburg 1991 bis 2017 nach Wirtschaftsbereichen

### 2.5 Neue Bauten in jeweiligen Preisen

Jahr	Ins- gesamt	Land- und Forst- wirt- schaft, Fischerei	Produzierendes Gewerbe				Dienstleistungsbereiche				
			zu- sammen	Produ- zierendes Gewerbe ohne Bau- gewerbe	darunter Verarbei- tendes Gewerbe	Bau- gewerbe	zu- sammen	Handel, Verkehr, Gast- gewerbe, Information und Kommu- nikation	Finanz-, Versicherungs- und Unter- nehmens- dienstleister; Grundstücks- und Wohnungs- wesen	darunter Grund- stücks- und Wohnungs- wesen	Öffentliche und sonstige Dienstleister, Erziehung und Gesundheit
Mill. EUR											
1991	4 996	116	936	•	•	•	3 944	•	•	•	•
1995	12 542	37	2 074	1 951	346	123	10 431	1 436	6 351	6 145	2 644
1996	13 701	53	1 490	1 389	255	101	12 158	968	8 759	8 566	2 430
1997	13 067	31	1 290	1 192	233	98	11 746	738	8 493	8 306	2 516
1998	13 166	27	1 111	1 027	206	84	12 028	732	8 978	8 792	2 318
1999	12 415	22	998	938	155	60	11 395	819	8 215	8 043	2 362
2000	11 110	30	862	826	156	37	10 217	627	7 218	7 029	2 373
2001	9 745	27	918	892	133	26	8 801	289	6 032	5 888	2 480
2002	8 976	18	769	755	122	15	8 189	152	5 576	5 462	2 461
2003	7 948	16	660	641	61	19	7 272	189	5 026	4 919	2 056
2004	7 307	19	694	684	131	10	6 593	250	4 415	4 281	1 928
2005	7 279	19	633	619	91	14	6 627	512	4 537	4 384	1 578
2006	7 443	14	697	691	77	5	6 732	321	4 659	4 539	1 752
2007	6 901	24	657	648	85	9	6 220	311	4 104	3 976	1 805
2008	7 424	30	706	679	169	27	6 688	500	4 516	4 394	1 673
2009	6 637	33	432	415	73	17	6 172	719	4 011	3 965	1 442
2010	7 070	19	430	407	63	23	6 621	867	4 438	4 356	1 316
2011	7 338	29	488	464	135	23	6 821	631	4 865	4 794	1 325
2012	8 453	35	442	422	57	19	7 976	625	5 981	5 880	1 371
2013	7 888	62	447	435	78	12	7 379	623	5 485	5 406	1 272
2014	8 639	51	569	543	104	26	8 019	1 172	5 646	5 498	1 201
2015	9 157	64	648	621	178	27	8 445	1 436	5 846	5 703	1 163
2016	10 182	37	721	667	226	54	9 423	1 534	6 608	6 507	1 282
2017	10 686	33	683	619	145	64	9 969	1 647	6 762	6 651	1 560
Veränderung gegenüber dem Vorjahr in %											
1995	– 0,9	– 53,8	– 11,0	•	•	•	1,8	•	•	•	•
1996	9,2	44,8	– 28,2	– 28,8	– 26,4	– 17,8	16,6	– 32,5	37,9	39,4	– 8,1
1997	– 4,6	– 41,8	– 13,5	– 14,2	– 8,8	– 3,1	– 3,4	– 23,8	– 3,0	– 3,0	3,5
1998	0,8	– 11,9	– 13,9	– 13,8	– 11,3	– 14,7	2,4	– 0,8	5,7	5,9	– 7,9
1999	– 5,7	– 20,1	– 10,1	– 8,7	– 24,7	– 28,2	– 5,3	11,9	– 8,5	– 8,5	1,9
2000	– 10,5	37,5	– 13,6	– 12,0	0,4	– 38,7	– 10,3	– 23,4	– 12,1	– 12,6	0,5
2001	– 12,3	– 10,7	6,4	8,1	– 14,9	– 30,4	– 13,9	– 54,0	– 16,4	– 16,2	4,5
2002	– 7,9	– 31,9	– 16,2	– 15,4	– 8,1	– 43,1	– 6,9	– 47,3	– 7,6	– 7,2	– 0,8
2003	– 11,5	– 13,3	– 14,2	– 15,0	– 49,7	29,7	– 11,2	24,6	– 9,9	– 10,0	– 16,4
2004	– 8,1	18,9	5,2	6,7	113,0	– 46,5	– 9,3	32,2	– 12,2	– 13,0	– 6,2
2005	– 0,4	0,6	– 8,9	– 9,6	– 30,7	40,1	0,5	104,3	2,8	2,4	– 18,2
2006	2,3	– 26,1	10,1	11,7	– 15,6	– 61,7	1,6	– 37,3	2,7	3,5	11,0
2007	– 7,3	71,6	– 5,7	– 6,3	11,5	66,8	– 7,6	– 3,2	– 11,9	– 12,4	3,0
2008	7,6	25,1	7,4	4,8	98,0	192,6	7,5	61,0	10,0	10,5	– 7,3
2009	– 10,6	11,1	– 38,8	– 38,9	– 56,8	– 36,4	– 7,7	43,8	– 11,2	– 9,8	– 13,8
2010	6,5	– 43,4	– 0,4	– 1,8	– 14,3	34,1	7,3	20,6	10,6	9,9	– 8,8
2011	3,8	54,0	13,5	14,0	115,4	3,6	3,0	– 27,2	9,6	10,1	0,7
2012	15,2	19,7	– 9,5	– 9,1	– 57,3	– 17,5	16,9	– 1,0	22,9	22,6	3,4
2013	– 6,7	78,4	1,2	3,0	36,0	– 38,6	– 7,5	– 0,3	– 8,3	– 8,1	– 7,2
2014	9,5	– 17,0	27,4	25,0	33,4	117,5	8,7	88,2	2,9	1,7	– 5,5
2015	6,0	25,1	13,9	14,3	70,4	4,2	5,3	22,6	3,5	3,7	– 3,2
2016	11,2	– 42,4	11,3	7,4	27,5	101,0	11,6	6,8	13,0	14,1	10,2
2017	5,0	– 10,4	– 5,3	– 7,2	– 35,9	19,0	5,8	7,4	2,3	2,2	21,7

## 2 Bruttoanlageinvestitionen im Land Brandenburg 1991 bis 2017 nach Wirtschaftsbereichen

### 2.5 Neue Bauten in jeweiligen Preisen

Jahr	Ins- gesamt	Land- und Forst- wirt- schaft, Fischerei	Produzierendes Gewerbe				Dienstleistungsbereiche				
			zu- sammen	Produ- zierendes Gewerbe ohne Bau- gewerbe	darunter Verarbei- tendes Gewerbe	Bau- gewerbe	zu- sammen	Handel, Verkehr, Gast- gewerbe, Information und Kommu- nikation	Finanz-, Versicherungs- und Unter- nehmens- dienstleister; Grundstücks- und Wohnungs- wesen	darunter Grund- stücks- und Wohnungs- wesen	Öffentliche und sonstige Dienstleister, Erziehung und Gesundheit
2015 ± 100											
1991	54,6	179,9	144,5	•	•	•	46,7	•	•	•	•
1995	137,0	57,1	320,1	314,1	195,0	458,1	123,5	100,0	108,6	107,7	227,4
1996	149,6	82,7	230,0	223,6	143,6	376,5	144,0	67,5	149,8	150,2	209,0
1997	142,7	48,1	199,0	191,8	131,0	364,7	139,1	51,4	145,3	145,6	216,4
1998	143,8	42,4	171,4	165,3	116,2	311,0	142,4	51,0	153,6	154,2	199,4
1999	135,6	33,9	154,0	151,0	87,4	223,1	134,9	57,0	140,5	141,0	203,1
2000	121,3	46,6	133,1	132,9	87,8	136,9	121,0	43,7	123,5	123,2	204,1
2001	106,4	41,6	141,6	143,6	74,7	95,3	104,2	20,1	103,2	103,2	213,3
2002	98,0	28,3	118,7	121,5	68,7	54,2	97,0	10,6	95,4	95,8	211,7
2003	86,8	24,5	101,9	103,2	34,6	70,3	86,1	13,2	86,0	86,3	176,9
2004	79,8	29,2	107,2	110,2	73,7	37,6	78,1	17,4	75,5	75,1	165,9
2005	79,5	29,3	97,7	99,6	51,1	52,7	78,5	35,6	77,6	76,9	135,7
2006	81,3	21,7	107,5	111,3	43,1	20,2	79,7	22,3	79,7	79,6	150,7
2007	75,4	37,2	101,4	104,3	48,0	33,7	73,7	21,6	70,2	69,7	155,3
2008	81,1	46,5	108,9	109,4	95,1	98,6	79,2	34,8	77,2	77,0	143,9
2009	72,5	51,7	66,6	66,8	41,1	62,6	73,1	50,1	68,6	69,5	124,0
2010	77,2	29,3	66,3	65,6	35,2	84,0	78,4	60,4	75,9	76,4	113,2
2011	80,1	45,1	75,3	74,8	75,8	87,0	80,8	44,0	83,2	84,1	114,0
2012	92,3	54,0	68,1	68,0	32,3	71,8	94,5	43,5	102,3	103,1	117,9
2013	86,1	96,3	68,9	70,0	44,0	44,1	87,4	43,4	93,8	94,8	109,4
2014	94,3	79,9	87,8	87,5	58,7	96,0	95,0	81,6	96,6	96,4	103,3
2015	100	100	100	100	100	100	100	100	100	100	100
2016	111,2	57,6	111,3	107,4	127,5	201,0	111,6	106,8	113,0	114,1	110,2
2017	116,7	51,6	105,5	99,7	81,7	239,3	118,0	114,7	115,7	116,6	134,2
Anteil an allen Wirtschaftsbereichen in %											
1991	100	2,3	18,7	•	•	•	78,9	•	•	•	•
1995	100	0,3	16,5	15,6	2,8	1,0	83,2	11,4	50,6	49,0	21,1
1996	100	0,4	10,9	10,1	1,9	0,7	88,7	7,1	63,9	62,5	17,7
1997	100	0,2	9,9	9,1	1,8	0,8	89,9	5,6	65,0	63,6	19,3
1998	100	0,2	8,4	7,8	1,6	0,6	91,4	5,6	68,2	66,8	17,6
1999	100	0,2	8,0	7,6	1,3	0,5	91,8	6,6	66,2	64,8	19,0
2000	100	0,3	7,8	7,4	1,4	0,3	92,0	5,6	65,0	63,3	21,4
2001	100	0,3	9,4	9,2	1,4	0,3	90,3	3,0	61,9	60,4	25,4
2002	100	0,2	8,6	8,4	1,4	0,2	91,2	1,7	62,1	60,9	27,4
2003	100	0,2	8,3	8,1	0,8	0,2	91,5	2,4	63,2	61,9	25,9
2004	100	0,3	9,5	9,4	1,8	0,1	90,2	3,4	60,4	58,6	26,4
2005	100	0,3	8,7	8,5	1,2	0,2	91,0	7,0	62,3	60,2	21,7
2006	100	0,2	9,4	9,3	1,0	0,1	90,5	4,3	62,6	61,0	23,5
2007	100	0,3	9,5	9,4	1,2	0,1	90,1	4,5	59,5	57,6	26,2
2008	100	0,4	9,5	9,1	2,3	0,4	90,1	6,7	60,8	59,2	22,5
2009	100	0,5	6,5	6,2	1,1	0,3	93,0	10,8	60,4	59,7	21,7
2010	100	0,3	6,1	5,8	0,9	0,3	93,7	12,3	62,8	61,6	18,6
2011	100	0,4	6,6	6,3	1,8	0,3	93,0	8,6	66,3	65,3	18,1
2012	100	0,4	5,2	5,0	0,7	0,2	94,4	7,4	70,8	69,6	16,2
2013	100	0,8	5,7	5,5	1,0	0,2	93,6	7,9	69,5	68,5	16,1
2014	100	0,6	6,6	6,3	1,2	0,3	92,8	13,6	65,4	63,6	13,9
2015	100	0,7	7,1	6,8	1,9	0,3	92,2	15,7	63,8	62,3	12,7
2016	100	0,4	7,1	6,6	2,2	0,5	92,6	15,1	64,9	63,9	12,6
2017	100	0,3	6,4	5,8	1,4	0,6	93,3	15,4	63,3	62,2	14,6

## 2 Bruttoanlageinvestitionen im Land Brandenburg 1991 bis 2017 nach Wirtschaftsbereichen

### 2.5 Neue Bauten in jeweiligen Preisen

Jahr	Ins- gesamt	Land- und Forst- wirt- schaft, Fischerei	Produzierendes Gewerbe				Dienstleistungsbereiche				
			zu- sammen	Produ- zierendes Gewerbe ohne Bau- gewerbe	darunter Verarbei- tendes Gewerbe	Bau- gewerbe	zu- sammen	Handel, Verkehr, Gast- gewerbe, Information und Kommu- nikation	Finanz-, Versicherungs- und Unter- nehmens- dienstleister; Grundstücks- und Wohnungs- wesen	darunter Grund- stücks- und Wohnungs- wesen	Öffentliche und sonstige Dienstleister, Erziehung und Gesundheit
Anteil an Deutschland in %											
1991	2,6	7,4	3,4	•	•	•	2,4	•	•	•	•
1995	4,8	1,9	6,5	6,5	5,2	6,2	4,6	6,0	3,9	4,0	6,2
1996	5,4	2,8	5,4	5,4	3,9	6,0	5,4	4,5	5,5	5,7	5,8
1997	5,2	1,7	5,3	5,1	4,2	8,5	5,3	3,6	5,3	5,5	6,1
1998	5,3	1,4	5,0	4,9	3,3	8,2	5,4	3,6	5,6	5,8	5,6
1999	5,0	1,2	4,6	4,6	2,5	5,6	5,1	3,9	5,1	5,3	5,6
2000	4,6	1,6	4,3	4,3	2,5	4,0	4,6	3,5	4,5	4,7	5,6
2001	4,2	1,4	4,9	4,9	2,0	4,2	4,2	1,6	4,0	4,2	6,0
2002	4,1	1,0	4,6	4,6	2,2	3,0	4,1	0,9	3,9	4,1	6,2
2003	3,8	1,0	4,3	4,3	1,3	4,3	3,7	1,2	3,6	3,7	5,2
2004	3,5	1,3	4,4	4,5	2,7	2,9	3,5	1,5	3,3	3,4	5,2
2005	3,6	1,2	4,4	4,4	2,0	4,7	3,6	3,0	3,5	3,6	4,3
2006	3,5	0,9	4,5	4,6	1,6	1,8	3,4	2,0	3,3	3,4	4,4
2007	3,0	1,5	3,9	3,9	1,3	2,5	3,0	1,8	2,8	2,8	4,2
2008	3,2	1,6	3,9	3,8	2,3	6,0	3,1	2,5	3,1	3,1	3,7
2009	2,9	1,8	2,3	2,3	1,4	3,6	3,0	3,6	2,8	2,9	3,2
2010	3,0	1,0	2,7	2,6	1,4	4,2	3,0	4,3	2,9	3,0	2,8
2011	2,8	1,3	2,8	2,7	2,4	3,8	2,8	3,1	2,8	2,9	2,7
2012	3,1	1,4	2,4	2,3	0,9	3,0	3,2	3,1	3,2	3,3	2,9
2013	2,8	2,5	2,3	2,4	1,2	1,9	2,9	3,1	2,9	3,0	2,6
2014	3,0	2,0	2,7	2,7	1,5	2,8	3,0	5,6	2,9	3,0	2,4
2015	3,1	2,6	3,0	3,1	2,4	2,7	3,2	6,7	3,0	3,1	2,3
2016	3,3	1,6	3,4	3,3	3,0	5,2	3,3	6,3	3,2	3,3	2,4
2017	3,3	1,4	3,3	3,1	2,1	6,7	3,4	6,3	3,1	3,2	2,9

Die Daten für die Jahre 1992 bis 1994 werden hier nicht dargestellt. In der Excel-Version dieser Veröffentlichung sind die weiteren Angaben vorhanden.

## 2 Bruttoanlageinvestitionen im Land Brandenburg 1991 bis 2017 nach Wirtschaftsbereichen

### 2.6 Neue Bauten (preisbereinigt, verkettet)

Jahr	Ins- gesamt	Land- und Forst- wirt- schaft, Fischerei	Produzierendes Gewerbe				Dienstleistungsbereiche				
			zu- sammen	Produ- zierendes Gewerbe ohne Bau- gewerbe	darunter Verarbei- tendes Gewerbe	Bau- gewerbe	zu- sammen	Handel, Verkehr, Gast- gewerbe, Information und Kommu- nikation	Finanz-, Versicherungs- und Unter- nehmens- dienstleister; Grundstücks- und Wohnungs- wesen	darunter Grund- stücks- und Wohnungs- wesen	Öffentliche und sonstige Dienstleister, Erziehung und Gesundheit
Index (2015 ± 100)											
1991	82,0	269,1	201,4	•	•	•	70,9	•	•	•	•
1995	180,5	75,6	402,7	393,8	269,7	612,9	163,3	123,5	144,9	143,7	298,2
1996	198,0	109,5	292,8	284,0	199,0	505,0	191,0	84,2	200,2	200,7	276,4
1997	189,0	63,7	255,3	245,7	181,4	487,4	184,5	64,5	193,6	194,1	288,0
1998	190,8	56,2	221,5	213,4	158,0	415,6	189,3	64,3	204,9	205,7	265,9
1999	181,0	45,1	200,0	195,9	119,0	299,9	180,4	72,5	188,6	189,2	272,4
2000	161,0	61,9	171,5	171,1	119,4	183,3	160,8	54,9	165,0	164,7	271,1
2001	141,2	55,3	183,1	185,5	101,4	127,7	138,5	25,3	138,0	138,1	282,6
2002	130,5	37,7	154,2	157,6	93,1	72,6	129,2	13,4	127,9	128,4	281,4
2003	115,5	32,6	132,9	134,6	46,7	94,2	114,7	16,8	115,2	115,5	235,1
2004	104,9	38,2	137,9	141,6	100,9	49,7	102,7	21,8	99,7	99,1	218,8
2005	103,6	37,7	125,6	128,0	70,2	68,6	102,2	44,1	101,6	100,7	176,9
2006	103,6	27,2	134,5	139,1	57,5	25,7	101,7	27,1	102,4	102,2	191,6
2007	90,8	44,9	120,9	124,3	59,6	41,1	88,7	25,1	85,0	84,4	186,2
2008	94,3	54,1	122,4	122,7	110,5	116,0	92,3	39,0	90,8	90,5	166,3
2009	83,2	59,7	75,1	75,3	47,3	72,8	84,0	55,9	79,4	80,4	141,2
2010	87,4	33,3	74,0	73,1	40,0	96,0	88,9	67,1	86,4	86,9	127,1
2011	88,0	49,6	81,0	80,3	83,4	96,3	88,8	47,5	91,9	92,8	124,4
2012	98,7	57,9	71,9	71,7	34,7	77,2	101,0	46,1	109,7	110,6	125,0
2013	89,7	100,3	71,7	72,8	45,9	46,1	91,0	45,1	97,8	98,8	113,2
2014	96,1	81,3	89,7	89,3	59,8	97,7	96,7	83,2	98,4	98,2	105,0
2015	100	100	100	100	100	100	100	100	100	100	100
2016	109,2	56,5	109,6	105,8	125,2	197,3	109,6	105,2	110,9	112,0	108,4
2017	110,8	49,0	99,6	94,0	77,5	227,4	112,1	108,4	109,9	110,9	127,4
Veränderung gegenüber dem Vorjahr in %											
1995	– 2,8	– 54,6	– 12,0	•	•	•	– 0,3	•	•	•	•
1996	9,7	44,9	– 27,3	– 27,9	– 26,2	– 17,6	17,0	– 31,8	38,1	39,6	– 7,3
1997	– 4,6	– 41,9	– 12,8	– 13,5	– 8,9	– 3,5	– 3,4	– 23,4	– 3,3	– 3,3	4,2
1998	1,0	– 11,7	– 13,3	– 13,2	– 12,9	– 14,7	2,6	– 0,4	5,8	6,0	– 7,7
1999	– 5,2	– 19,7	– 9,7	– 8,2	– 24,7	– 27,8	– 4,7	12,9	– 8,0	– 8,0	2,5
2000	– 11,0	37,2	– 14,3	– 12,7	0,4	– 38,9	– 10,9	– 24,3	– 12,5	– 13,0	– 0,5
2001	– 12,3	– 10,6	6,8	8,4	– 15,1	– 30,4	– 13,9	– 53,9	– 16,4	– 16,2	4,3
2002	– 7,6	– 31,9	– 15,8	– 15,0	– 8,2	– 43,1	– 6,7	– 47,0	– 7,3	– 7,0	– 0,5
2003	– 11,5	– 13,5	– 13,8	– 14,6	– 49,9	29,7	– 11,3	25,0	– 10,0	– 10,0	– 16,4
2004	– 9,2	17,3	3,7	5,2	116,1	– 47,3	– 10,4	30,1	– 13,4	– 14,2	– 6,9
2005	– 1,3	– 1,3	– 8,9	– 9,6	– 30,4	38,2	– 0,4	102,0	1,9	1,6	– 19,1
2006	0,1	– 27,9	7,1	8,7	– 18,1	– 62,6	– 0,5	– 38,7	0,7	1,5	8,3
2007	– 12,4	65,2	– 10,1	– 10,7	3,6	59,8	– 12,8	– 7,1	– 16,9	– 17,4	– 2,8
2008	3,9	20,5	1,2	– 1,3	85,5	182,6	4,1	55,3	6,7	7,3	– 10,7
2009	– 11,8	10,2	– 38,6	– 38,7	– 57,2	– 37,3	– 9,0	43,1	– 12,5	– 11,2	– 15,1
2010	5,1	– 44,2	– 1,5	– 2,8	– 15,4	31,9	5,8	20,1	8,9	8,1	– 9,9
2011	0,7	49,2	9,4	9,9	108,6	0,3	– 0,0	– 29,2	6,3	6,7	– 2,1
2012	12,1	16,6	– 11,2	– 10,7	– 58,5	– 19,8	13,7	– 3,0	19,5	19,2	0,5
2013	– 9,1	73,3	– 0,3	1,5	32,6	– 40,3	– 10,0	– 2,2	– 10,9	– 10,7	– 9,4
2014	7,2	– 19,0	25,0	22,7	30,2	111,8	6,3	84,4	0,6	– 0,6	– 7,3
2015	4,1	23,0	11,5	12,0	67,2	2,3	3,4	20,3	1,7	1,8	– 4,7
2016	9,2	– 43,5	9,6	5,8	25,2	97,3	9,6	5,2	10,9	12,0	8,4
2017	1,4	– 13,3	– 9,2	– 11,1	– 38,1	15,2	2,3	3,1	– 0,9	– 1,0	17,6

Die Daten für die Jahre 1992 bis 1994 werden hier nicht dargestellt. In der Excel-Version dieser Veröffentlichung sind die weiteren Angaben vorhanden.

### 3 Bruttoanlageinvestitionen in jeweiligen Preisen in Deutschland 1991 bis 2017 nach Ländern

Jahr	Baden- Württemberg	Bayern	Berlin	Branden- burg	Bremen	Hamburg	Hessen	Mecklenburg- Vorpommern	Nieder- sachsen
Mill. EUR									
1991	60 010	74 020	15 309	8 139	3 413	10 068	32 917	7 081	40 201
1992	62 241	77 581	17 344	11 006	3 396	11 533	34 032	10 863	40 390
1993	58 526	70 781	17 649	14 796	3 547	11 266	33 091	12 702	37 530
1994	57 168	75 419	16 982	17 886	3 073	10 495	30 357	14 088	38 416
1995	55 465	76 017	17 545	17 768	2 987	9 879	31 828	14 697	38 432
1996	56 243	76 221	20 826	19 113	3 209	9 994	30 412	13 321	37 865
1997	55 199	73 206	23 531	18 264	3 147	10 870	32 086	12 283	39 875
1998	58 434	79 129	19 313	18 280	3 405	11 862	33 390	11 460	43 178
1999	61 142	80 935	18 924	17 767	3 840	11 325	35 225	10 878	46 810
2000	65 494	86 877	17 830	16 687	4 032	12 701	35 614	10 334	48 871
2001	69 688	85 685	16 499	14 065	3 905	14 747	37 613	8 959	47 383
2002	66 626	82 507	14 096	12 554	4 025	15 926	34 269	7 844	44 392
2003	63 422	84 549	12 445	11 219	3 228	15 338	33 573	7 624	46 461
2004	66 120	83 333	13 445	11 348	3 768	18 325	34 278	7 619	41 724
2005	64 562	80 981	15 414	11 212	3 540	19 689	37 867	8 188	39 341
2006	72 064	98 004	15 644	11 850	3 887	20 651	37 969	8 671	42 936
2007	76 808	99 478	16 825	11 530	4 069	23 440	41 366	7 611	46 419
2008	80 832	101 165	17 085	12 200	4 182	24 999	45 907	8 042	46 044
2009	72 962	92 137	16 666	10 611	3 593	18 557	36 703	7 069	48 446
2010	75 912	97 662	17 540	11 417	3 904	22 935	39 862	7 696	50 481
2011	83 680	111 949	17 688	11 858	3 925	19 779	45 454	8 752	57 573
2012	89 994	113 784	20 434	13 167	5 328	19 909	42 056	8 586	59 618
2013	88 852	116 009	20 639	12 701	4 689	21 350	43 511	7 747	60 370
2014	90 890	122 925	22 882	13 743	4 114	22 053	43 986	8 463	63 122
2015	96 444	128 373	24 698	14 420	5 133	23 373	44 630	8 795	65 046
2016	99 718	132 620	25 748	15 820	4 967	21 833	48 994	9 872	69 275
2017	108 645	141 886	26 025	16 638	4 553	18 799	51 733	10 108	72 788
Veränderung gegenüber dem Vorjahr in %									
1992	3,7	4,8	13,3	35,2	- 0,5	14,6	3,4	53,4	0,5
1993	- 6,0	- 8,8	1,8	34,4	4,5	- 2,3	- 2,8	16,9	- 7,1
1994	- 2,3	6,6	- 3,8	20,9	- 13,4	- 6,8	- 8,3	10,9	2,4
1995	- 3,0	0,8	3,3	- 0,7	- 2,8	- 5,9	4,8	4,3	0,0
1996	1,4	0,3	18,7	7,6	7,5	1,2	- 4,4	- 9,4	- 1,5
1997	- 1,9	- 4,0	13,0	- 4,4	- 2,0	8,8	5,5	- 7,8	5,3
1998	5,9	8,1	- 17,9	0,1	8,2	9,1	4,1	- 6,7	8,3
1999	4,6	2,3	- 2,0	- 2,8	12,8	- 4,5	5,5	- 5,1	8,4
2000	7,1	7,3	- 5,8	- 6,1	5,0	12,1	1,1	- 5,0	4,4
2001	6,4	- 1,4	- 7,5	- 15,7	- 3,2	16,1	5,6	- 13,3	- 3,0
2002	- 4,4	- 3,7	- 14,6	- 10,7	3,1	8,0	- 8,9	- 12,4	- 6,3
2003	- 4,8	2,5	- 11,7	- 10,6	- 19,8	- 3,7	- 2,0	- 2,8	4,7
2004	4,3	- 1,4	8,0	1,1	16,7	19,5	2,1	- 0,1	- 10,2
2005	- 2,4	- 2,8	14,6	- 1,2	- 6,1	7,4	10,5	7,5	- 5,7
2006	11,6	21,0	1,5	5,7	9,8	4,9	0,3	5,9	9,1
2007	6,6	1,5	7,5	- 2,7	4,7	13,5	8,9	- 12,2	8,1
2008	5,2	1,7	1,5	5,8	2,8	6,7	11,0	5,7	- 0,8
2009	- 9,7	- 8,9	- 2,5	- 13,0	- 14,1	- 25,8	- 20,0	- 12,1	5,2
2010	4,0	6,0	5,2	7,6	8,7	23,6	8,6	8,9	4,2
2011	10,2	14,6	0,8	3,9	0,5	- 13,8	14,0	13,7	14,0
2012	7,5	1,6	15,5	11,0	35,7	0,7	- 7,5	- 1,9	3,6
2013	- 1,3	2,0	1,0	- 3,5	- 12,0	7,2	3,5	- 9,8	1,3
2014	2,3	6,0	10,9	8,2	- 12,3	3,3	1,1	9,2	4,6
2015	6,1	4,4	7,9	4,9	24,8	6,0	1,5	3,9	3,0
2016	3,4	3,3	4,3	9,7	- 3,2	- 6,6	9,8	12,2	6,5
2017	9,0	7,0	1,1	5,2	- 8,3	- 13,9	5,6	2,4	5,1

3 Bruttoanlageinvestitionen in jeweiligen Preisen in Deutschland 1991 bis 2017 nach Ländern

Nordrhein- Westfalen	Rheinland- Pfalz	Saarland	Sachsen	Sachsen- Anhalt	Schleswig- Holstein	Thüringen	Deutschland	Jahr
Mill. EUR								
77 790	18 067	4 440	15 628	8 777	11 065	7 796	394 721	1991
81 087	18 166	4 526	18 933	13 877	12 034	11 929	428 939	1992
74 021	17 536	4 078	21 710	16 818	11 657	15 491	421 198	1993
74 206	18 860	4 498	29 760	19 884	12 500	18 088	441 679	1994
73 354	19 679	4 899	32 411	20 343	13 449	17 221	445 973	1995
74 030	18 237	4 884	33 260	17 978	12 752	14 096	442 442	1996
75 379	19 351	5 035	31 392	17 102	13 269	14 225	444 213	1997
80 298	20 521	5 941	28 915	17 035	14 224	13 867	459 252	1998
87 882	21 350	5 804	27 431	15 460	14 847	14 858	474 477	1999
91 649	22 379	5 923	26 748	14 340	14 557	13 466	487 502	2000
90 506	20 578	4 819	21 238	11 126	13 471	12 858	473 140	2001
82 719	20 893	4 886	18 578	10 268	11 871	10 847	442 301	2002
78 615	18 825	4 896	18 741	9 889	11 881	11 066	431 772	2003
78 095	18 732	4 292	19 590	10 142	11 545	9 582	431 938	2004
83 930	18 581	4 320	17 986	9 364	11 688	9 871	436 534	2005
83 941	20 085	4 825	18 507	9 060	13 761	10 459	472 315	2006
89 533	21 961	5 197	22 007	9 732	14 116	11 232	501 323	2007
91 665	22 103	5 193	20 758	9 913	14 594	12 332	517 013	2008
85 788	21 922	4 284	19 014	10 264	13 225	9 993	471 232	2009
88 538	22 473	5 458	21 440	10 134	15 486	10 208	501 148	2010
95 947	24 789	5 515	23 561	9 837	17 243	11 150	548 701	2011
92 745	24 697	5 408	23 353	10 671	16 955	11 174	557 877	2012
93 807	26 045	5 563	22 103	10 317	15 109	10 688	559 500	2013
99 119	27 250	5 863	22 881	10 312	17 803	11 258	586 665	2014
99 848	27 792	6 150	21 963	10 823	17 457	10 994	605 941	2015
104 950	28 019	5 947	24 823	11 201	20 306	12 328	636 421	2016
112 144	29 464	5 866	24 279	11 459	19 858	11 642	665 889	2017
Veränderung gegenüber dem Vorjahr in %								
4,2	0,5	1,9	21,2	58,1	8,8	53,0	8,7	1992
– 8,7	– 3,5	– 9,9	14,7	21,2	– 3,1	29,9	– 1,8	1993
0,2	7,6	10,3	37,1	18,2	7,2	16,8	4,9	1994
– 1,1	4,3	8,9	8,9	2,3	7,6	– 4,8	1,0	1995
0,9	– 7,3	– 0,3	2,6	– 11,6	– 5,2	– 18,1	– 0,8	1996
1,8	6,1	3,1	– 5,6	– 4,9	4,1	0,9	0,4	1997
6,5	6,0	18,0	– 7,9	– 0,4	7,2	– 2,5	3,4	1998
9,4	4,0	– 2,3	– 5,1	– 9,2	4,4	7,1	3,3	1999
4,3	4,8	2,0	– 2,5	– 7,2	– 1,9	– 9,4	2,7	2000
– 1,2	– 8,0	– 18,6	– 20,6	– 22,4	– 7,5	– 4,5	– 2,9	2001
– 8,6	1,5	1,4	– 12,5	– 7,7	– 11,9	– 15,6	– 6,5	2002
– 5,0	– 9,9	0,2	0,9	– 3,7	0,1	2,0	– 2,4	2003
– 0,7	– 0,5	– 12,3	4,5	2,6	– 2,8	– 13,4	0,0	2004
7,5	– 0,8	0,7	– 8,2	– 7,7	1,2	3,0	1,1	2005
0,0	8,1	11,7	2,9	– 3,2	17,7	6,0	8,2	2006
6,7	9,3	7,7	18,9	7,4	2,6	7,4	6,1	2007
2,4	0,6	– 0,1	– 5,7	1,9	3,4	9,8	3,1	2008
– 6,4	– 0,8	– 17,5	– 8,4	3,5	– 9,4	– 19,0	– 8,9	2009
3,2	2,5	27,4	12,8	– 1,3	17,1	2,2	6,3	2010
8,4	10,3	1,1	9,9	– 2,9	11,3	9,2	9,5	2011
– 3,3	– 0,4	– 1,9	– 0,9	8,5	– 1,7	0,2	1,7	2012
1,1	5,5	2,9	– 5,4	– 3,3	– 10,9	– 4,3	0,3	2013
5,7	4,6	5,4	3,5	– 0,1	17,8	5,3	4,9	2014
0,7	2,0	4,9	– 4,0	5,0	– 1,9	– 2,3	3,3	2015
5,1	0,8	– 3,3	13,0	3,5	16,3	12,1	5,0	2016
6,9	5,2	– 1,4	– 2,2	2,3	– 2,2	– 5,6	4,6	2017

### 3 Bruttoanlageinvestitionen in jeweiligen Preisen in Deutschland 1991 bis 2017 nach Ländern

Jahr	Baden- Württemberg	Bayern	Berlin	Branden- burg	Bremen	Hamburg	Hessen	Mecklenburg- Vorpommern	Nieder- sachsen
2015 = 100									
1991	62,2	57,7	62,0	56,4	66,5	43,1	73,8	80,5	61,8
1992	64,5	60,4	70,2	76,3	66,2	49,3	76,3	123,5	62,1
1993	60,7	55,1	71,5	102,6	69,1	48,2	74,1	144,4	57,7
1994	59,3	58,7	68,8	124,0	59,9	44,9	68,0	160,2	59,1
1995	57,5	59,2	71,0	123,2	58,2	42,3	71,3	167,1	59,1
1996	58,3	59,4	84,3	132,6	62,5	42,8	68,1	151,5	58,2
1997	57,2	57,0	95,3	126,7	61,3	46,5	71,9	139,7	61,3
1998	60,6	61,6	78,2	126,8	66,3	50,7	74,8	130,3	66,4
1999	63,4	63,0	76,6	123,2	74,8	48,5	78,9	123,7	72,0
2000	67,9	67,7	72,2	115,7	78,6	54,3	79,8	117,5	75,1
2001	72,3	66,7	66,8	97,5	76,1	63,1	84,3	101,9	72,8
2002	69,1	64,3	57,1	87,1	78,4	68,1	76,8	89,2	68,2
2003	65,8	65,9	50,4	77,8	62,9	65,6	75,2	86,7	71,4
2004	68,6	64,9	54,4	78,7	73,4	78,4	76,8	86,6	64,1
2005	66,9	63,1	62,4	77,8	69,0	84,2	84,8	93,1	60,5
2006	74,7	76,3	63,3	82,2	75,7	88,4	85,1	98,6	66,0
2007	79,6	77,5	68,1	80,0	79,3	100,3	92,7	86,5	71,4
2008	83,8	78,8	69,2	84,6	81,5	107,0	102,9	91,4	70,8
2009	75,7	71,8	67,5	73,6	70,0	79,4	82,2	80,4	74,5
2010	78,7	76,1	71,0	79,2	76,1	98,1	89,3	87,5	77,6
2011	86,8	87,2	71,6	82,2	76,5	84,6	101,8	99,5	88,5
2012	93,3	88,6	82,7	91,3	103,8	85,2	94,2	97,6	91,7
2013	92,1	90,4	83,6	88,1	91,3	91,3	97,5	88,1	92,8
2014	94,2	95,8	92,6	95,3	80,1	94,4	98,6	96,2	97,0
2015	100	100	100	100	100	100	100	100	100
2016	103,4	103,3	104,3	109,7	96,8	93,4	109,8	112,2	106,5
2017	112,7	110,5	105,4	115,4	88,7	80,4	115,9	114,9	111,9
Anteil an Deutschland in %									
1991	15,2	18,8	3,9	2,1	0,9	2,6	8,3	1,8	10,2
1992	14,5	18,1	4,0	2,6	0,8	2,7	7,9	2,5	9,4
1993	13,9	16,8	4,2	3,5	0,8	2,7	7,9	3,0	8,9
1994	12,9	17,1	3,8	4,0	0,7	2,4	6,9	3,2	8,7
1995	12,4	17,0	3,9	4,0	0,7	2,2	7,1	3,3	8,6
1996	12,7	17,2	4,7	4,3	0,7	2,3	6,9	3,0	8,6
1997	12,4	16,5	5,3	4,1	0,7	2,4	7,2	2,8	9,0
1998	12,7	17,2	4,2	4,0	0,7	2,6	7,3	2,5	9,4
1999	12,9	17,1	4,0	3,7	0,8	2,4	7,4	2,3	9,9
2000	13,4	17,8	3,7	3,4	0,8	2,6	7,3	2,1	10,0
2001	14,7	18,1	3,5	3,0	0,8	3,1	7,9	1,9	10,0
2002	15,1	18,7	3,2	2,8	0,9	3,6	7,7	1,8	10,0
2003	14,7	19,6	2,9	2,6	0,7	3,6	7,8	1,8	10,8
2004	15,3	19,3	3,1	2,6	0,9	4,2	7,9	1,8	9,7
2005	14,8	18,6	3,5	2,6	0,8	4,5	8,7	1,9	9,0
2006	15,3	20,7	3,3	2,5	0,8	4,4	8,0	1,8	9,1
2007	15,3	19,8	3,4	2,3	0,8	4,7	8,3	1,5	9,3
2008	15,6	19,6	3,3	2,4	0,8	4,8	8,9	1,6	8,9
2009	15,5	19,6	3,5	2,3	0,8	3,9	7,8	1,5	10,3
2010	15,1	19,5	3,5	2,3	0,8	4,6	8,0	1,5	10,1
2011	15,3	20,4	3,2	2,2	0,7	3,6	8,3	1,6	10,5
2012	16,1	20,4	3,7	2,4	1,0	3,6	7,5	1,5	10,7
2013	15,9	20,7	3,7	2,3	0,8	3,8	7,8	1,4	10,8
2014	15,5	21,0	3,9	2,3	0,7	3,8	7,5	1,4	10,8
2015	15,9	21,2	4,1	2,4	0,8	3,9	7,4	1,5	10,7
2016	15,7	20,8	4,0	2,5	0,8	3,4	7,7	1,6	10,9
2017	16,3	21,3	3,9	2,5	0,7	2,8	7,8	1,5	10,9

### 3 Bruttoanlageinvestitionen in jeweiligen Preisen in Deutschland 1991 bis 2017 nach Ländern

Nordrhein-Westfalen	Rheinland-Pfalz	Saarland	Sachsen	Sachsen-Anhalt	Schleswig-Holstein	Thüringen	Deutschland	Jahr
2015 = 100								
77,9	65,0	72,2	71,2	81,1	63,4	70,9	65,1	1991
81,2	65,4	73,6	86,2	128,2	68,9	108,5	70,8	1992
74,1	63,1	66,3	98,8	155,4	66,8	140,9	69,5	1993
74,3	67,9	73,1	135,5	183,7	71,6	164,5	72,9	1994
73,5	70,8	79,6	147,6	188,0	77,0	156,6	73,6	1995
74,1	65,6	79,4	151,4	166,1	73,0	128,2	73,0	1996
75,5	69,6	81,9	142,9	158,0	76,0	129,4	73,3	1997
80,4	73,8	96,6	131,7	157,4	81,5	126,1	75,8	1998
88,0	76,8	94,4	124,9	142,8	85,0	135,1	78,3	1999
91,8	80,5	96,3	121,8	132,5	83,4	122,5	80,5	2000
90,6	74,0	78,3	96,7	102,8	77,2	117,0	78,1	2001
82,8	75,2	79,4	84,6	94,9	68,0	98,7	73,0	2002
78,7	67,7	79,6	85,3	91,4	68,1	100,7	71,3	2003
78,2	67,4	69,8	89,2	93,7	66,1	87,2	71,3	2004
84,1	66,9	70,2	81,9	86,5	67,0	89,8	72,0	2005
84,1	72,3	78,5	84,3	83,7	78,8	95,1	77,9	2006
89,7	79,0	84,5	100,2	89,9	80,9	102,2	82,7	2007
91,8	79,5	84,4	94,5	91,6	83,6	112,2	85,3	2008
85,9	78,9	69,7	86,6	94,8	75,8	90,9	77,8	2009
88,7	80,9	88,7	97,6	93,6	88,7	92,8	82,7	2010
96,1	89,2	89,7	107,3	90,9	98,8	101,4	90,6	2011
92,9	88,9	87,9	106,3	98,6	97,1	101,6	92,1	2012
93,9	93,7	90,4	100,6	95,3	86,6	97,2	92,3	2013
99,3	98,0	95,3	104,2	95,3	102,0	102,4	96,8	2014
100	100	100	100	100	100	100	100	2015
105,1	100,8	96,7	113,0	103,5	116,3	112,1	105,0	2016
112,3	106,0	95,4	110,5	105,9	113,8	105,9	109,9	2017
Anteil an Deutschland in %								
19,7	4,6	1,1	4,0	2,2	2,8	2,0	100	1991
18,9	4,2	1,1	4,4	3,2	2,8	2,8	100	1992
17,6	4,2	1,0	5,2	4,0	2,8	3,7	100	1993
16,8	4,3	1,0	6,7	4,5	2,8	4,1	100	1994
16,4	4,4	1,1	7,3	4,6	3,0	3,9	100	1995
16,7	4,1	1,1	7,5	4,1	2,9	3,2	100	1996
17,0	4,4	1,1	7,1	3,9	3,0	3,2	100	1997
17,5	4,5	1,3	6,3	3,7	3,1	3,0	100	1998
18,5	4,5	1,2	5,8	3,3	3,1	3,1	100	1999
18,8	4,6	1,2	5,5	2,9	3,0	2,8	100	2000
19,1	4,3	1,0	4,5	2,4	2,8	2,7	100	2001
18,7	4,7	1,1	4,2	2,3	2,7	2,5	100	2002
18,2	4,4	1,1	4,3	2,3	2,8	2,6	100	2003
18,1	4,3	1,0	4,5	2,3	2,7	2,2	100	2004
19,2	4,3	1,0	4,1	2,1	2,7	2,3	100	2005
17,8	4,3	1,0	3,9	1,9	2,9	2,2	100	2006
17,9	4,4	1,0	4,4	1,9	2,8	2,2	100	2007
17,7	4,3	1,0	4,0	1,9	2,8	2,4	100	2008
18,2	4,7	0,9	4,0	2,2	2,8	2,1	100	2009
17,7	4,5	1,1	4,3	2,0	3,1	2,0	100	2010
17,5	4,5	1,0	4,3	1,8	3,1	2,0	100	2011
16,6	4,4	1,0	4,2	1,9	3,0	2,0	100	2012
16,8	4,7	1,0	4,0	1,8	2,7	1,9	100	2013
16,9	4,6	1,0	3,9	1,8	3,0	1,9	100	2014
16,5	4,6	1,0	3,6	1,8	2,9	1,8	100	2015
16,5	4,4	0,9	3,9	1,8	3,2	1,9	100	2016
16,8	4,4	0,9	3,6	1,7	3,0	1,7	100	2017

#### 4 Bruttoanlageinvestitionen (preisbereinigt, verkettet) in Deutschland 1991 bis 2017 nach Ländern

Jahr	Baden- Württemberg	Bayern	Berlin	Branden- burg	Bremen	Hamburg	Hessen	Mecklenburg- Vorpommern	Nieder- sachsen
Index (2015 = 100)									
1991	79,0	73,0	74,7	74,4	80,6	47,0	89,7	104,4	74,6
1992	78,8	73,5	81,2	96,3	77,2	52,1	89,4	152,6	72,3
1993	72,0	65,1	80,2	125,6	78,5	49,6	84,6	172,8	65,3
1994	69,5	68,5	76,2	149,8	67,4	45,8	76,7	188,9	66,2
1995	66,6	68,1	77,9	146,9	65,1	42,9	79,6	194,1	65,5
1996	67,7	68,5	92,8	158,6	70,2	43,6	76,4	176,7	64,7
1997	66,4	65,8	104,9	151,7	69,0	47,6	80,7	163,2	68,3
1998	70,7	71,5	86,7	152,6	75,2	52,4	84,6	153,0	74,6
1999	74,5	73,8	85,9	149,6	85,6	50,7	90,2	146,6	81,8
2000	79,3	78,7	80,4	139,6	89,3	56,6	90,6	138,4	84,8
2001	84,5	77,8	74,7	117,9	86,7	66,2	96,2	120,3	82,6
2002	81,1	75,2	64,1	105,6	89,8	72,2	88,1	105,8	77,7
2003	77,7	77,6	57,1	94,7	72,5	70,6	87,2	103,4	82,1
2004	80,5	76,1	61,5	95,1	84,2	84,3	88,7	102,7	73,3
2005	78,4	73,7	70,5	93,5	79,0	91,0	98,0	109,8	69,0
2006	86,9	88,6	71,4	97,6	86,1	95,7	97,7	115,1	74,9
2007	90,2	87,7	75,4	91,7	88,6	108,1	104,0	98,3	79,3
2008	93,3	87,9	75,7	94,9	89,7	115,0	113,5	101,9	77,7
2009	83,7	79,4	73,5	81,7	76,6	85,1	90,3	88,8	81,2
2010	86,1	83,3	76,8	87,0	82,4	104,5	97,1	95,7	83,9
2011	93,0	93,5	76,0	88,4	81,5	88,8	108,6	106,6	94,0
2012	98,0	93,2	86,3	96,1	108,4	88,2	98,6	102,5	95,6
2013	95,2	93,3	85,9	91,0	94,0	93,6	100,5	90,8	95,4
2014	95,7	97,3	94,0	96,8	81,3	95,5	100,0	97,7	98,4
2015	100	100	100	100	100	100	100	100	100
2016	102,2	102,0	103,1	108,2	95,8	92,5	108,5	110,9	105,3
2017	109,0	106,8	102,0	111,0	86,0	78,2	112,2	111,1	108,5
Veränderung gegenüber dem Vorjahr in %									
1992	- 0,2	0,6	8,7	29,4	- 4,2	10,8	- 0,4	46,2	- 3,1
1993	- 8,6	- 11,4	- 1,2	30,4	1,7	- 4,7	- 5,4	13,2	- 9,6
1994	- 3,6	5,1	- 5,0	19,3	- 14,2	- 7,7	- 9,3	9,3	1,3
1995	- 4,1	- 0,5	2,2	- 1,9	- 3,4	- 6,5	3,8	2,8	- 1,0
1996	1,6	0,6	19,1	8,0	7,8	1,7	- 4,1	- 9,0	- 1,2
1997	- 1,8	- 3,9	13,1	- 4,3	- 1,7	9,1	5,7	- 7,7	5,5
1998	6,4	8,7	- 17,4	0,6	9,0	10,2	4,8	- 6,2	9,2
1999	5,5	3,2	- 0,9	- 2,0	13,8	- 3,2	6,6	- 4,2	9,6
2000	6,4	6,6	- 6,4	- 6,6	4,3	11,5	0,4	- 5,5	3,7
2001	6,6	- 1,1	- 7,1	- 15,6	- 2,9	17,1	6,1	- 13,1	- 2,6
2002	- 4,0	- 3,3	- 14,2	- 10,4	3,5	8,9	- 8,4	- 12,1	- 5,9
2003	- 4,2	3,2	- 11,0	- 10,3	- 19,2	- 2,2	- 1,1	- 2,3	5,6
2004	3,7	- 2,0	7,7	0,5	16,2	19,5	1,8	- 0,7	- 10,6
2005	- 2,6	- 3,1	14,6	- 1,7	- 6,2	7,9	10,5	6,9	- 5,9
2006	10,8	20,2	1,4	4,4	9,0	5,2	- 0,3	4,8	8,6
2007	3,8	- 1,0	5,6	- 6,0	2,8	13,0	6,4	- 14,6	5,8
2008	3,5	0,2	0,4	3,4	1,3	6,4	9,2	3,7	- 2,0
2009	- 10,4	- 9,6	- 2,8	- 13,8	- 14,6	- 26,0	- 20,5	- 12,9	4,6
2010	2,9	4,8	4,4	6,4	7,6	22,7	7,6	7,7	3,3
2011	8,0	12,3	- 1,0	1,7	- 1,2	- 15,0	11,8	11,4	12,0
2012	5,4	- 0,4	13,5	8,7	33,0	- 0,7	- 9,1	- 3,9	1,7
2013	- 2,9	0,2	- 0,4	- 5,3	- 13,3	6,0	1,9	- 11,4	- 0,2
2014	0,6	4,2	9,4	6,4	- 13,5	2,1	- 0,4	7,5	3,1
2015	4,4	2,8	6,4	3,3	23,0	4,7	- 0,0	2,4	1,6
2016	2,2	2,0	3,1	8,2	- 4,2	- 7,5	8,5	10,9	5,3
2017	6,7	4,6	- 1,0	2,5	- 10,1	- 15,5	3,4	0,1	3,1

4 Bruttoanlageinvestitionen (preisbereinigt, verkettet) in Deutschland 1991 bis 2017 nach Ländern

Nordrhein- Westfalen	Rheinland- Pfalz	Saarland	Sachsen	Sachsen- Anhalt	Schleswig- Holstein	Thüringen	Deutschland	Jahr
Index (2015 = 100)								
93,6	84,8	90,4	90,3	104,2	79,2	91,8	80,8	1991
94,0	82,0	88,6	105,0	157,5	82,9	134,4	84,4	1992
83,6	76,8	77,6	117,0	185,3	78,1	169,3	80,6	1993
83,0	81,5	84,6	158,3	216,1	82,7	194,9	83,4	1994
81,2	83,9	91,1	170,3	218,2	87,9	183,0	83,3	1995
82,4	78,0	91,1	175,5	193,6	83,7	150,4	82,9	1996
84,0	82,8	94,0	165,8	184,4	87,2	152,0	83,4	1997
90,1	88,1	111,9	153,5	184,4	94,1	149,0	86,7	1998
99,6	92,4	110,4	147,0	168,7	99,2	161,0	90,4	1999
103,3	96,2	111,9	142,4	155,4	96,7	144,9	92,3	2000
102,5	88,6	91,2	113,3	120,8	89,9	138,5	89,9	2001
94,2	90,3	92,9	99,5	111,9	79,6	117,3	84,4	2002
90,4	81,7	93,5	101,0	108,4	80,3	120,1	83,1	2003
89,5	80,7	81,6	104,9	110,6	77,6	103,5	82,7	2004
96,2	79,8	81,9	95,9	101,8	78,4	106,1	83,4	2005
95,9	85,3	90,6	97,8	97,4	91,7	111,2	89,7	2006
100,0	90,2	95,1	113,1	101,5	91,6	115,9	93,0	2007
101,0	88,9	93,6	104,7	101,2	93,0	124,5	94,4	2008
93,9	87,4	76,7	95,2	103,9	83,6	100,1	85,5	2009
96,0	88,6	96,6	106,2	101,6	96,9	101,1	90,0	2010
102,2	95,7	95,7	114,5	96,8	105,8	108,3	96,7	2011
97,0	93,4	92,1	111,4	103,1	102,0	106,5	96,4	2012
96,7	96,8	93,3	103,8	98,2	89,3	100,2	95,2	2013
100,7	99,6	96,8	105,7	96,7	103,5	103,9	98,3	2014
100	100	100	100	100	100	100	100	2015
104,0	99,6	95,5	111,7	102,3	114,8	110,7	103,8	2016
109,0	102,4	92,3	106,8	102,4	109,8	102,3	106,3	2017
Veränderung gegenüber dem Vorjahr in %								
0,5	– 3,4	– 2,0	16,2	51,2	4,6	46,4	4,5	1992
– 11,0	– 6,3	– 12,4	11,4	17,6	– 5,7	25,9	– 4,5	1993
– 0,8	6,1	9,0	35,3	16,6	5,9	15,1	3,6	1994
– 2,1	3,0	7,7	7,5	1,0	6,3	– 6,1	– 0,2	1995
1,4	– 7,1	0,0	3,1	– 11,3	– 4,8	– 17,8	– 0,4	1996
2,0	6,1	3,2	– 5,5	– 4,7	4,2	1,1	0,5	1997
7,3	6,5	19,0	– 7,4	– 0,0	7,9	– 2,0	4,0	1998
10,6	4,9	– 1,4	– 4,3	– 8,5	5,4	8,1	4,3	1999
3,7	4,2	1,4	– 3,1	– 7,8	– 2,5	– 10,0	2,1	2000
– 0,8	– 7,9	– 18,4	– 20,4	– 22,3	– 7,1	– 4,4	– 2,6	2001
– 8,1	1,9	1,8	– 12,2	– 7,4	– 11,4	– 15,3	– 6,1	2002
– 4,1	– 9,5	0,7	1,5	– 3,1	0,9	2,4	– 1,6	2003
– 1,0	– 1,2	– 12,8	3,9	2,0	– 3,3	– 13,9	– 0,4	2004
7,5	– 1,2	0,3	– 8,5	– 8,0	1,0	2,6	0,9	2005
– 0,3	6,9	10,6	2,0	– 4,3	16,9	4,8	7,5	2006
4,3	5,7	5,0	15,7	4,2	– 0,1	4,2	3,6	2007
1,0	– 1,4	– 1,6	– 7,5	– 0,3	1,6	7,5	1,6	2008
– 6,9	– 1,6	– 18,1	– 9,1	2,7	– 10,1	– 19,7	– 9,5	2009
2,2	1,4	26,0	11,6	– 2,3	15,9	1,1	5,3	2010
6,5	8,0	– 0,9	7,8	– 4,7	9,2	7,1	7,4	2011
– 5,0	– 2,4	– 3,7	– 2,8	6,5	– 3,6	– 1,7	– 0,2	2012
– 0,4	3,6	1,3	– 6,8	– 4,8	– 12,5	– 5,9	– 1,3	2013
4,1	2,9	3,8	1,9	– 1,6	15,9	3,7	3,2	2014
– 0,7	0,4	3,3	– 5,4	3,5	– 3,4	– 3,8	1,8	2015
4,0	– 0,4	– 4,5	11,7	2,3	14,8	10,7	3,8	2016
4,8	2,9	– 3,4	– 4,3	0,1	– 4,3	– 7,6	2,4	2017

## Das Amt für Statistik Berlin-Brandenburg

Das Amt für Statistik Berlin-Brandenburg ist für beide Länder die zentrale Dienstleistungseinrichtung auf dem Gebiet der amtlichen Statistik. Das Amt erbringt Serviceleistungen im Bereich Information und Analyse für die breite Öffentlichkeit, für alle gesellschaftlichen Gruppen sowie für Kunden aus Verwaltung und Politik, Wirtschaft und Wissenschaft. Kerngeschäft des Amtes ist die Durchführung der gesetzlich angeordneten amtlichen Statistiken für Berlin und Brandenburg. Das Amt erhebt die Daten, bereitet sie auf, interpretiert und analysiert sie und veröffentlicht die Ergebnisse. Die Grundversorgung aller Nutzer mit statistischen Informationen erfolgt unentgeltlich, im Wesentlichen über das Internet und den Informationsservice. Daneben werden nachfrage- und zielgruppenorientierte Standardauswertungen zu Festpreisen angeboten. Kundenspezifische Aufbereitung / Beratung zu kostendeckenden Preisen ergänzt das Spektrum der Informationsbereitstellung.

### Amtliche Statistik im Verbund

Die Statistiken werden bundesweit nach einheitlichen Konzepten, Methoden und Verfahren arbeitsteilig erstellt. Die statistischen Ämter der Länder sind dabei grundsätzlich für die Durchführung der Erhebungen, für die Aufbereitung und Veröffentlichung der Länderergebnisse zuständig. Durch diese Kooperation in einem „Statistikverbund“ entstehen für alle Länder vergleichbare und zu einem Bundesergebnis zusammenführbare Erhebungsergebnisse.

## Produkte und Dienstleistungen

### Informationsservice

info@statistik-bbb.de  
mit statistischen Informationen für jedermann und Beratung sowie maßgeschneiderte Aufbereitungen von Daten über Berlin und Brandenburg. Auskunft, Beratung, Pressedienst sowie Fachbibliothek.

#### Standort Potsdam

Steinstraße 104 - 106, 14480 Potsdam  
Tel. 0331 8173 - 1777  
Fax 030 9028 - 4091  
Mo – Do 9 – 15 Uhr, Fr 9 – 14 Uhr

#### Standort Berlin

Alt-Friedrichsfelde 60, 10315 Berlin  
Bibliothek  
Tel. 030 9021 - 3540  
Mo – Do 9 – 15 Uhr, Fr 9 – 14 Uhr

### Internet-Angebot

www.statistik-berlin-brandenburg.de  
mit aktuellen Daten, Pressemitteilungen, Statistischen Berichten zum kostenlosen Herunterladen, regionalstatistischen Informationen, Wahlstatistiken und -analysen sowie einem Überblick über das gesamte Leistungsspektrum des Amtes.

### Statistische Jahrbücher

mit einer Vielzahl von Tabellen aus nahezu allen Arbeitsgebieten der amtlichen Statistik.

### Statistische Berichte

mit Ergebnissen der einzelnen Statistiken in Tabellen in tiefer sachlicher Gliederung und Grafiken zur Veranschaulichung von Entwicklungen und Strukturen.

## Datenangebot aus dem Sachgebiet

### Informationen zu dieser Veröffentlichung

Referat 43  
Tel. 030 9021 - 3740  
Fax 030 9028 - 4027  
vgr@statistik-bbb.de

### Weitere Veröffentlichungen zum Thema

#### Statistische Berichte:

- Bruttoinlandsprodukt und Bruttowertschöpfung im Land Brandenburg nach Wirtschaftsbereichen  
P I 1 – jährlich
- Arbeitnehmerentgelt, Bruttolöhne und -gehälter und Arbeitnehmer im Land Brandenburg nach Wirtschaftsbereichen  
P I 2 – jährlich
- Bruttoinlandsprodukt und Bruttowertschöpfung in den kreisfreien Städten und Landkreisen des Landes Brandenburg  
P I 5 – jährlich
- Verfügbares Einkommen und Primäreinkommen der privaten Haushalte in den kreisfreien Städten und Landkreisen des Landes Brandenburg  
P I 6 – jährlich
- Arbeitnehmerentgelt, Bruttolöhne und -gehälter, Arbeitnehmer in den kreisfreien Städten und Landkreisen des Landes Brandenburg  
P I 7 – jährlich
- Konsum und Sparen der privaten Haushalte im Land Brandenburg  
P I 8 – jährlich
- Konsumausgaben des Staates im Land Brandenburg  
P I 9 – jährlich
- Primäreinkommen und verfügbares Einkommen der privaten Haushalte im Land Brandenburg  
P I 10 – jährlich
- Bruttoanlagevermögen im Land Brandenburg nach Wirtschaftsbereichen  
P I 11 – jährlich
- Bruttonationaleinkommen und Volkseinkommen im Land Brandenburg  
P I 12 – jährlich
- Erwerbstätige im Land Brandenburg  
A VI 9 – halbjährlich
- Erwerbstätige am Arbeitsort in den kreisfreien Städten und Landkreisen des Landes Brandenburg  
A VI 10 – jährlich