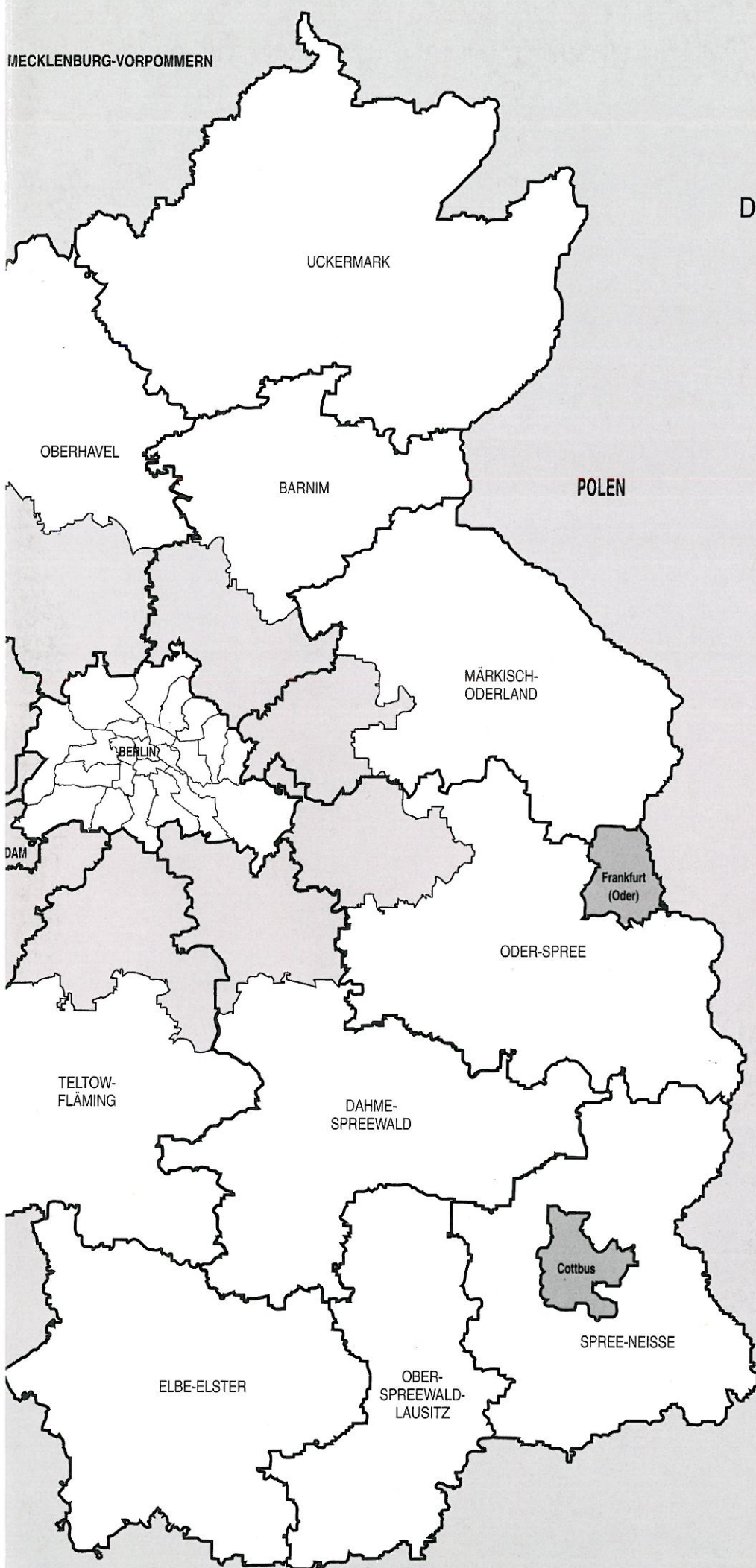


MECKLENBURG-VORPOMMERN

Statistisches Landesamt
Berlin

Landesamt für
Datenverarbeitung und Statistik
Brandenburg



Statistische Informationen

Umwelt
Wasserversorgung
Abwasserbeseitigung

Statistisches Landesamt
Berlin

Landesamt für Datenverarbeitung
und Statistik Brandenburg

Gemeinschaftsveröffentlichung Berlin / Brandenburg

Umwelt

Herausgeber:

Statistisches Landesamt Berlin
Alt Friedrichsfelde 60
10306 Berlin
Telefon: (030) 90 21 - 34 34
Fax: (030) 90 21 - 36 55
Internet: <http://statistik-berlin.de>
E-Mail: stala-berlin@t-online.de

und

Landesamt für Datenverarbeitung
und Statistik Brandenburg
Postfach 60 10 52
14410 Potsdam
Telefon: (0331) 39 - 403 bis 405
Fax: (0331) 39 - 418
Internet: <http://www.brandenburg.de/lds/>
E-Mail: Info@lds.brandenburg.de

Erschienen im Oktober 1998
Preis: 7,50 DM

Nachdruck, auch im Auszug, nur mit Quellenangabe gestattet!

Inhalt

Seite

Vorbemerkungen	5
Methodische Erläuterungen	5
Erläuterung der Begriffe	7
1.1. Die öffentliche Wassergewinnung und -verteilung 1995	9
1.1.1. Wasseraufkommen für die öffentliche Verwendung 1995	11
1.1.2. Bild der öffentlichen Wassergewinnung und -verteilung 1995	12
1.1.3. Wasserabgabe für die öffentliche Versorgung 1995	14
1.1.4. Entwicklung ausgewählter Daten der öffentlichen Wassergewinnung und -verteilung	15
1.2. Die öffentliche Kanalisation und Abwasserbehandlung 1995	16
1.2.1. Bild der Ableitung des Schmutzwassers in die öffentliche Kanalisation 1995	18
1.2.2. Behandlung des Schmutzwassers in öffentlichen Abwasseranlagen 1995	19
1.2.3. Bild der Schmutzwasserbehandlung in öffentlichen Anlagen 1995	20
1.2.4. Entwicklung ausgewählter Daten der Schmutzwasserbeseitigung und -behandlung	22
2.1. Wasseraufkommen und -nutzung im Bergbau, bei der Gewinnung von Steinen und Erden sowie im Verarbeitenden Gewerbe 1995	23
2.1.1. Bild des Wasseraufkommens und dessen Nutzung im Bergbau, bei der Gewinnung von Steinen und Erden sowie im Verarbeitenden Gewerbe 1995	24
2.1.2. Wasseraufkommen im Bergbau, bei der Gewinnung von Steinen und Erden sowie im Verarbeitenden Gewerbe 1995	26
2.1.3. Wasserverwendung und -nutzung im Bergbau, bei der Gewinnung von Steinen und Erden sowie im Verarbeitenden Gewerbe 1995	30
2.2. Die Abwasserbeseitigung im Bergbau, bei der Gewinnung von Steinen und Erden sowie im Verarbeitenden Gewerbe 1995	34
2.2.1. Abwasserbehandlung im Bergbau, bei der Gewinnung von Steinen und Erden sowie im Verarbeitenden Gewerbe 1995	35
2.2.2. Bild der Abwasserbehandlung im Bergbau, bei der Gewinnung von Steinen und Erden sowie im Verarbeitenden Gewerbe 1995	36
2.2.3. Abwasserbeseitigung und -behandlung im Bergbau, bei der Gewinnung von Steinen und Erden sowie im Verarbeitenden Gewerbe 1995	38
3.1. Wasseraufkommen und -nutzung bei Wärmekraftwerken für die öffentliche Versorgung 1995	42
3.1.1. Wasserverwendung bei Wärmekraftwerken für die öffentliche Versorgung 1995 ..	43
3.1.2. Bild des Wasseraufkommens und dessen Nutzung bei Wärmekraftwerken für die öffentlichen Versorgung 1995	44
3.2. Die Abwasserbeseitigung bei Wärmekraftwerken für die öffentliche Versor- gung 1995	46
3.2.1. Ableitung von Abwasser bei Wärmekraftwerken für die öffentliche Versor- gung 1995	47
3.2.2. Bild der Abwasserbeseitigung bei Wärmekraftwerken für die öffentliche Versorgung 1995	48

Vorbemerkung

Das vorliegende Heft der gemeinschaftlichen Veröffentlichung der Statistischen Landesämter von Berlin und Brandenburg ist einem Teilbereich der Umweltstatistik gewidmet, der Wassernutzung und -behandlung.

Die Erhebungen der Wasserversorgung und Abwasserbeseitigung bieten sich schon deshalb als gemeinschaftliche Veröffentlichung an, weil unsere Länder dasselbe Wasser nutzen. In Berlin vereinigt sich das aus dem Süden kommende Wasser der Spree mit dem, der aus dem Norden kommenden Havel, die wieder durch das Land Brandenburg nach Westen in die Elbe fließt.

Jede Veränderung der natürlichen Ressource „Wasser“ hat demnach unmittelbare Auswirkung auf beide Länder.

Der vorliegende Bericht gibt einen Überblick über die Wassergewinnung und die Wasserverteilung, die Art der Wassernutzung, die Ableitung des Abwassers und seine Behandlung getrennt nach öffentlichem Bereich, dem Bereich der wirtschaftlichen Nutzung und für Wärmekraftwerke der öffentlichen Versorgung im Jahr 1995.

Der Schwerpunkt der öffentlichen Wasserversorgung und Abwasserbeseitigung liegt bei der Versorgung der Einwohner. Handwerk und Kleinbetriebe sind von Haushalten schwer zu trennen und werden deshalb mit diesen zusammengefaßt, während als gewerbliche Unternehmen die Betriebe im Produzierenden Gewerbe, Handel, Verkehr und Dienstleistungsbereich gelten. Unter sonstigen Abnehmern werden Anstalten, Bundeswehr und ausländische Streitkräfte, Krankenhäuser, Schulen und andere öffentliche Einrichtungen sowie landwirtschaftliche Betriebe abgerechnet.

Die Herkunft und Nutzung des Wassers im Bergbau, bei der Gewinnung von Steinen und Erden sowie im Verarbeitenden Gewerbe wird nach Wirtschaftszweigen aufgeschlüsselt dargestellt, wie auch dessen Ableitung und die Behandlung des Abwassers.

Bei Wärmekraftwerken für die öffentliche Versorgung liegt der Schwerpunkt der Darstellung ebenfalls bei der Herkunft und Nutzung des Wassers bzw. bei der Ableitung der verschiedenen Abwässer.

Methodische Erläuterungen

Rechtsgrundlage zur Durchführung dieser Erhebungen ist das Gesetz über Umweltstatistiken vom 15. August 1974 in der Fassung der Bekanntmachung vom 14. März 1980 (BGBl. I S. 311), zuletzt geändert durch Artikel 7 der Verordnung vom 26. März 1991 (BGBl. I S. 846).

Die Statistik der **öffentlichen Wasserversorgung und Abwasserbeseitigung** wird gemäß § 5 des Gesetzes über Umweltstatistiken seit 1975 in vierjährlichem Abstand durchgeführt. Im Land Brandenburg wurden die Daten in den Jahren 1991 und 1995 erhoben.

Auskunftspflichtig sind die Anstalten und Körperschaften des öffentlichen Rechts sowie Inhaber und Leiter von Unternehmen und Einrichtungen, die Anlagen der öffentlichen Wasserversorgung bzw. Abwasserbeseitigung betreiben. Ausgenommen sind Betreiber sogenannter Hausbrunnen.

Die Statistik der **Wasserversorgung und Abwasserbeseitigung im Bergbau, bei der Gewinnung von Steinen und Erden und im Verarbeitenden Gewerbe** wird gemäß § 6 des Gesetzes über Umweltstatistiken seit 1979 in zwei- bzw. vierjährlichem Abstand durchgeführt. Im Land Brandenburg fand die Erhebung im Jahr 1995 das zweite Mal statt.

Durch die „Verordnung zur Einschränkung des Kreises der zu Befragenden in der Statistik der Wasserversorgung und Abwasserbeseitigung im Bergbau, bei der Gewinnung von Steinen und Erden sowie im Verarbeitenden Gewerbe gemäß § 6 des Gesetzes über Umweltstatistiken“ vom 16. August 1995 (BGBl. I S. 1058) hat sich gegenüber 1991 der Berichtskreis geändert. Für das Jahr 1995 waren nur noch Betriebe auskunftspflichtig, die ein Wasseraufkommen von jährlich mindestens 10 000 m³ haben oder Wasser gewinnen oder Abwasser in Gewässer einleiten. Von den in Frage kommenden Betrieben erfüllten im Land Brandenburg lediglich 366 Betriebe, die sich auf 22 Wirtschaftszweige verteilen, mindestens eines der genannten Kriterien; in Berlin waren es 207 Betriebe in 20 Wirtschaftszweigen.

Eine weitere Veränderung gegenüber 1991 betrifft die vom Statistischen Bundesamt im Jahr 1993, entsprechend der NACE Rev.1, herausgegebene neue Klassifikation der Wirtschaftszweige (WZ 93).

Aufgrund dieser erheblichen Änderungen haben wir in diesem Bericht auf einen Vergleich zur Vorhebung verzichtet.

Die Statistik der **Wasserversorgung und Abwasserbeseitigung bei Wärmekraftwerken für die öffentliche Versorgung** wird gemäß § 7 des Gesetzes über Umweltstatistiken seit 1975 in zwei- bzw. vierjährlichem Abstand durchgeführt.

Auskunftspflichtig sind die Inhaber oder Leiter von Unternehmen, die ausschließlich Wärmekraftwerke für die öffentliche Versorgung betreiben.

Die in diesem Bericht aufgezeigten Daten stellen eine Auswahl der durch die Erhebung gewonnenen Informationen dar. Weitergehendes Datenmaterial kann auf Wunsch zur Verfügung gestellt werden.

Erläuterung der Begriffe

Wasseraufkommen

Die bei den Betrieben aus Eigenförderung und/oder Fremdbezug angefallenen Wassermengen. Hierin sind auch ungenutzt abgeleitete oder an Dritte abgegebene Wassermengen enthalten.

Eigengewinnung

Wassermengen, die aus Oberflächenwasser (Flüsse, Bäche, Seen, Teiche, Talsperren) oder aus Grundwasser und Quellen gefördert werden.

Fremdbezug

Die aus dem öffentlichen Netz oder von anderen Betrieben bezogenen Wassermengen.

Grundwasser

Wasser, das durch Versickerung in den Erdboden eingedrungen ist, Hohlräume der Erdrinde oberhalb einer undurchlässigen Schicht zusammenhängend ausfüllt und keinen natürlichen Austritt besitzt.

Oberflächenwasser

Wasser, das aus Oberflächengewässern wie Flußläufen, Seen und Talsperren entnommen wird.

Uferfiltrat

Grundwasser, dem in Wassergewinnungsanlagen durch das Ufer eines Flusses oder Sees im Untergrund Oberflächenwasser nach relativ kurzer Bodenpassage zusickert.

Angereichertes Grundwasser

Grundwasser mit anteilig infiltriertem Oberflächenwasser, wobei das Oberflächenwasser im Wassergewinnungsgebiet planmäßig zur Versickerung gebracht wird.

Wassernutzung

Darunter versteht man die für den Produktionsprozeß insgesamt erzielte Ergiebigkeit des Wassereinsatzes. Bei Mehrfach- und Kreislaufnutzung erreicht sie entsprechend der Zahl der Verwendungszwecke bzw. Durchläufe ein Vielfaches des Wassereinsatzes.

Im Kreislauf genutztes Wasser insgesamt

Hierunter ist der Inhalt des Kreislaufsystems multipliziert mit der Zahl der Umwälzungen im Jahr zu verstehen.

Nutzungsfaktor

Das Verhältnis des insgesamt betrieblich genutzten Wassers zur Menge des im Betrieb eingesetzten Wassers.

Abwasserbehandlungsarten

Eine **mechanische** Behandlung ist gegeben, wenn das Abwasser von Schwimm-, Schweb- und Sinkstoffen auf mechanischem Wege befreit wird (z. B. Absatzbecken zur Beseitigung der absetzbaren Stoffe). Der Betrieb von Rechen- und Siebanlagen gilt nicht als mechanische Behandlung.

Eine **biologische** Behandlung ist gegeben, wenn ohne oder mit der vorhergehenden mechanischen Behandlung Belebungsanlagen, Tropfkörper oder vergleichbare Anlagen zur biologischen Behandlung betrieben werden.

Abwasserbehandlungsanlagen sind alle betrieblichen und öffentlichen Anlagen zur Abwasserreinigung, außer Öl- und Fettfängern, Rechen- und Siebanlagen.

Mischkanalisation

Eine Kanalanlage, in der Regenwasser und Abwasser gemeinsam abgeleitet werden.

Trennkanalisation

In dieser Kanalanlage werden Regenwasser und Abwasser getrennt gesammelt und abgeleitet. Das Regenwasser fließt in der Regel ungereinigt in den Vorfluter.

Betrieb

Der Betrieb ist eine örtliche Niederlassung des Unternehmens.

Wirtschaftszweig

Mit Verordnung des Rates der Europäischen Union wird für alle nach dem 1. Januar 1995 erhobenen Statistiken, die eine Wirtschaftszweiggliederung enthalten, die europaweit eingeführte NACE (WZ 93) angewandt. Die Statistik zur Wasserversorgung und Abwasserbeseitigung im gewerblichen Bereich erfaßt dabei den Abschnitt C (Bergbau und Gewinnung von Steinen und Erden) und Abschnitt D (Verarbeitendes Gewerbe). Die Betriebe sind, entsprechend ihrer wirtschaftlichen Haupttätigkeit den Unterabschnitten, Abteilungen, Gruppen und Klassen zugeordnet. Im vorliegenden Bericht wurde als Klassifikationsmerkmal die Abteilung gewählt, sie ist durch zweistellige arabische Zahlen gekennzeichnet.

Abkürzungen

EW	Einwohner
EGW	Einwohnergleichwert (Umrechnungswert aus dem Vergleich von industriellem Schmutzwasser mit häuslichem Schmutzwasser, DIN 4045)
ME	Maßeinheit
u. ä.	und ähnliche
WVU	Wasserversorgungsunternehmen

Zeichenerklärung (nach DIN 55 301)

0	weniger als die Hälfte von 1 in der letzten besetzten Stelle, jedoch mehr als nichts
-	nichts vorhanden (genau null)
.	Zahlenwert unbekannt oder geheimzuhalten
x	Tabellenfach gesperrt, weil Aussage nicht sinnvoll

Da für die Tabellen dieses Berichts i. d. R. größere Maßeinheiten gewählt wurden als vom Berichtspflichtigen anzugeben waren, können zwischen den Gesamt - Angaben und der Summe der Einzeldaten Rundungsdifferenzen auftreten.

1.1. Die öffentliche Wassergewinnung und -verteilung 1995 *)

Merkmal	ME	Land Berlin	Land Brandenburg
Wasseraufkommen ¹⁾	1 000 m ³	253 163	149 516
Wasserversorgungsunternehmen	Anzahl	1	137
Eigengewinnung	1 000 m ³	239 167	141 928
Anlagen	Anzahl	12	709
echtes Grundwasser	1 000 m ³	239 167	123 830
Anlagen	Anzahl	12	697
Stockwerk 1	1 000 m ³	-	48 075
Anlagen	Anzahl	-	179
Stockwerk 2	1 000 m ³	-	34 442
Anlagen	Anzahl	-	256
Stockwerk 3	1 000 m ³	-	4 250
Anlagen	Anzahl	-	49
Stockwerk 4	1 000 m ³	-	851
Anlagen	Anzahl	-	11
Stockwerk 5 und tiefer	1 000 m ³	-	759
Anlagen	Anzahl	-	3
mehreren Stockwerken	1 000 m ³	239 167	23 401
Anlagen	Anzahl	12	38
unbekannt	1 000 m ³	-	12 052
Anlagen	Anzahl	-	161
Quellwasser	1 000 m ³	-	20
Anlagen	Anzahl	-	1
Flußwasser	1 000 m ³	-	684
Anlagen	Anzahl	-	1
See- bzw. Talsperrenwasser	1 000 m ³	-	-
Anlagen	Anzahl	-	-
Uferfiltrat	1 000 m ³	-	9 870
Anlagen	Anzahl	-	6
angereichertes Grundwasser	1 000 m ³	-	7 524
Anlagen	Anzahl	-	4
Fremdbezug	1 000 m ³	13 996	7 588
Wasserversorgungsunternehmen	Anzahl	1	54
von anderen Wasserversorgungsunternehmen innerhalb des Bundeslandes	1 000 m ³	-	4 320
Wasserversorgungsunternehmen	Anzahl	-	45
von Industriebetrieben innerhalb des Bundeslandes	1 000 m ³	-	237
Wasserversorgungsunternehmen	Anzahl	-	8
aus anderen Bundesländern	1 000 m ³	13 996	3 031
Wasserversorgungsunternehmen	Anzahl	1	10
aus dem Ausland	1 000 m ³	-	-
Wasserversorgungsunternehmen	Anzahl	-	-

*) Die regionale Zuordnung erfolgt nach dem Sitz des WVU.

1) Enthält Mehrfachzählungen, da der Fremdbezug von WVU innerhalb des Bundeslandes bereits bei diesen als Wassergewinnung erfaßt ist.

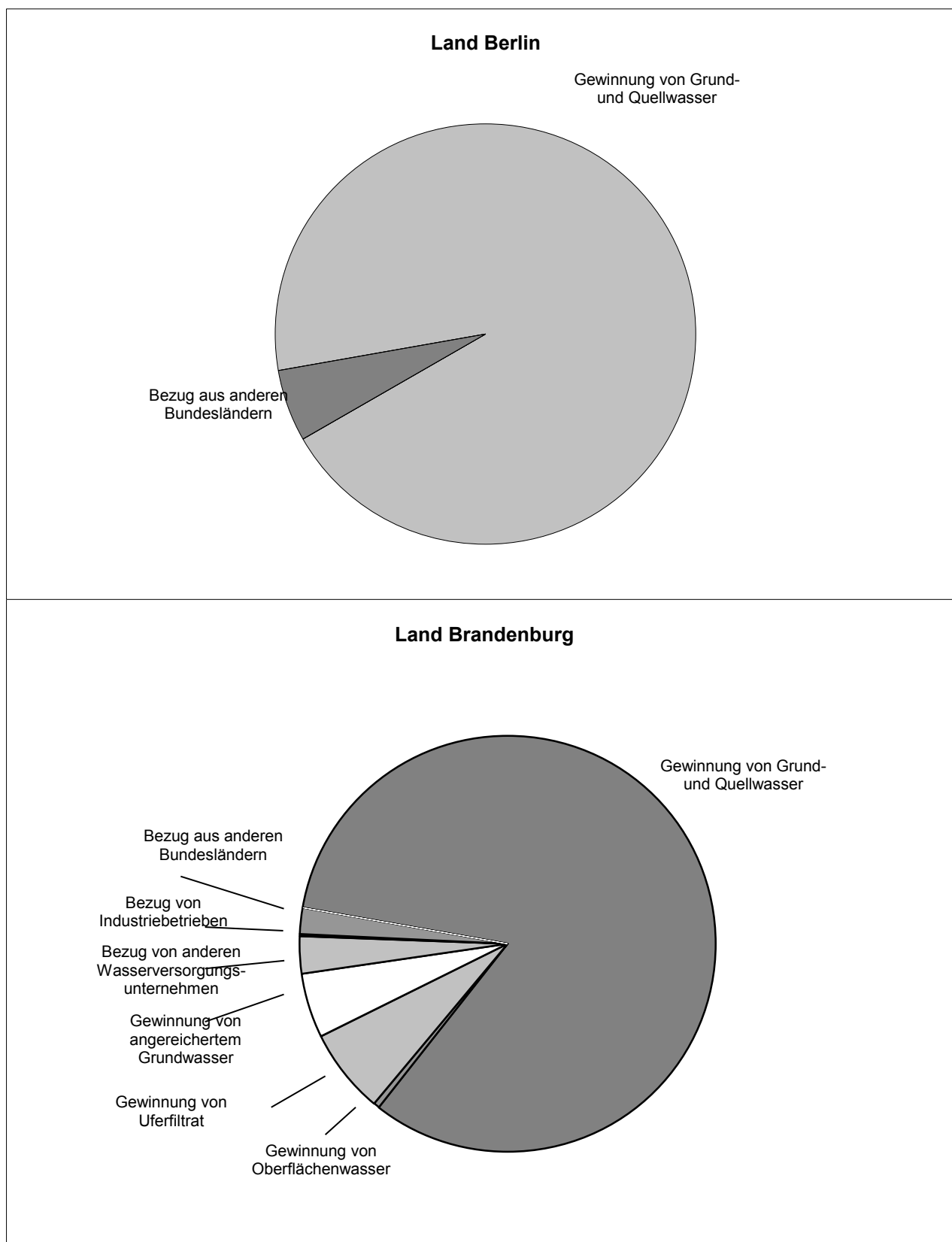
Noch: 1.1. Die öffentliche Wassergewinnung und -verteilung 1995 *)

Merkmal	ME	Land Berlin	Land Brandenburg
Wasserabgabe insgesamt ¹⁾	1 000 m ³	253 163	149 516
Wasserversorgungsunternehmen	Anzahl	1	137
darunter Betriebswasser	1 000 m ³	-	883
an Letztverbraucher abgegeben	1 000 m ³	233 037	118 656
Haushalte und Kleingewerbe	1 000 m ³	161 455	98 303
Wohnbevölkerung	1 000 EW	3 471	2 542
versorgte Einwohner	1 000 EW	3 468	2 362
Anschlußgrad der Bevölkerung	Prozent	99,9	92,9
Wasserabgabe je Einwohner und Tag	Liter	127,6	114,0
gewerbliche Unternehmen	1 000 m ³	29 754	10 863
darunter Betriebswasser	1 000 m ³	-	876
sonstige Abnehmer	1 000 m ³	41 828	9 490
darunter Betriebswasser	1 000 m ³	-	7
zur Weiterverteilung abgegeben	1 000 m ³	2 873	6 148
darunter Betriebswasser	1 000 m ³	-	-
an andere Wasserversorgungsunternehmen			
innerhalb des Bundeslandes	1 000 m ³	-	4 320
an Sonstige innerhalb des Bundeslandes	1 000 m ³	-	261
an andere Bundesländer	1 000 m ³	2 873	1 567
an das Ausland	1 000 m ³	-	-
sonstiger Wasserverbrauch	1 000 m ³	17 253	24 712
Wasserwerkseigenverbrauch	1 000 m ³	4 236	3 352
Wasserverluste	1 000 m ³	13 017	21 360

*) Die regionale Zuordnung erfolgt nach dem Sitz des WVU.

1) Enthält Mehrfachzählungen, da der Fremdbezug von WVU innerhalb des Bundeslandes bereits bei diesen als Wassergewinnung erfaßt ist.

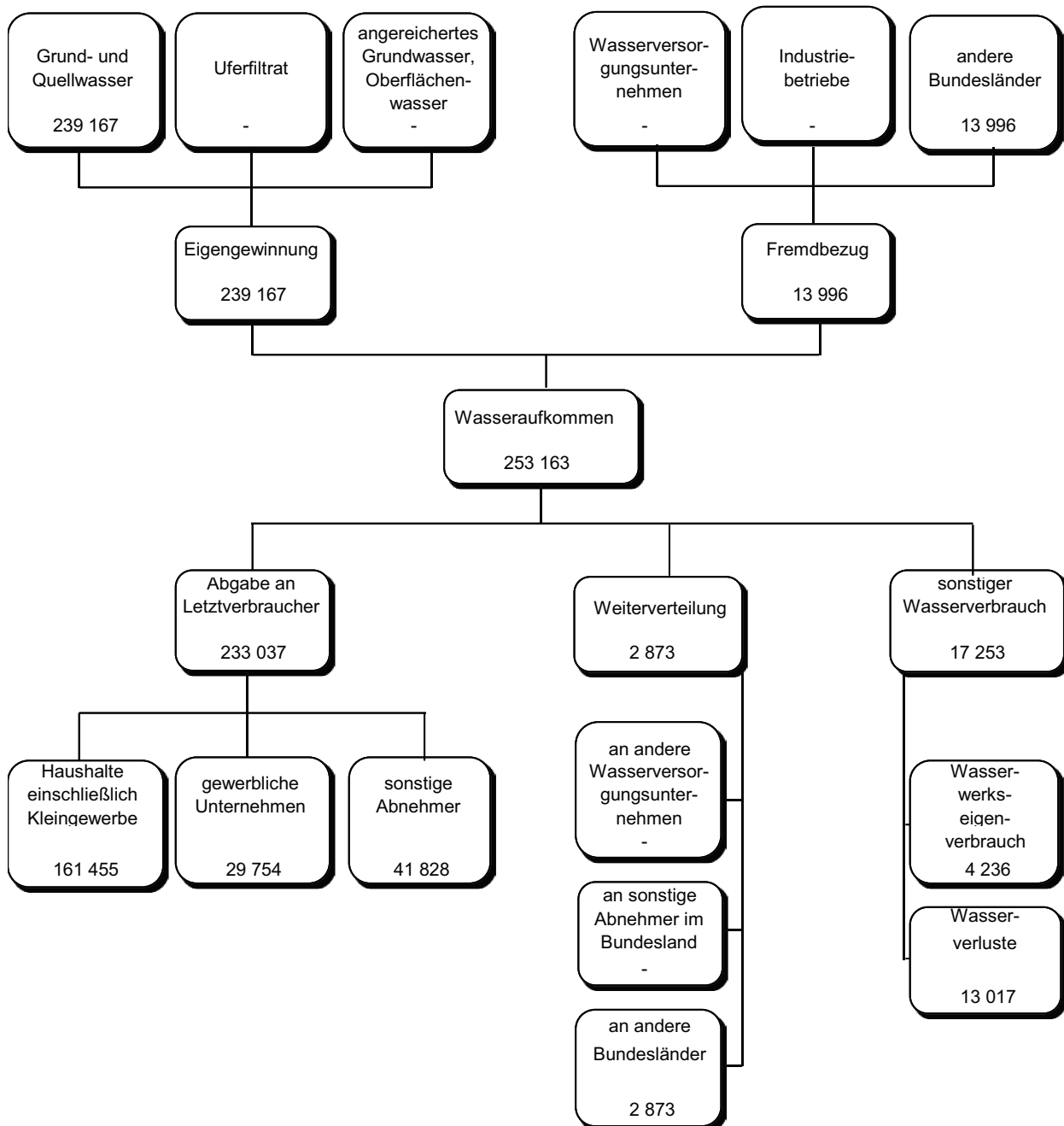
1.1.1. Wasseraufkommen für die öffentliche Verwendung 1995



1.1.2. Bild der öffentlichen Wassergewinnung und -verteilung 1995

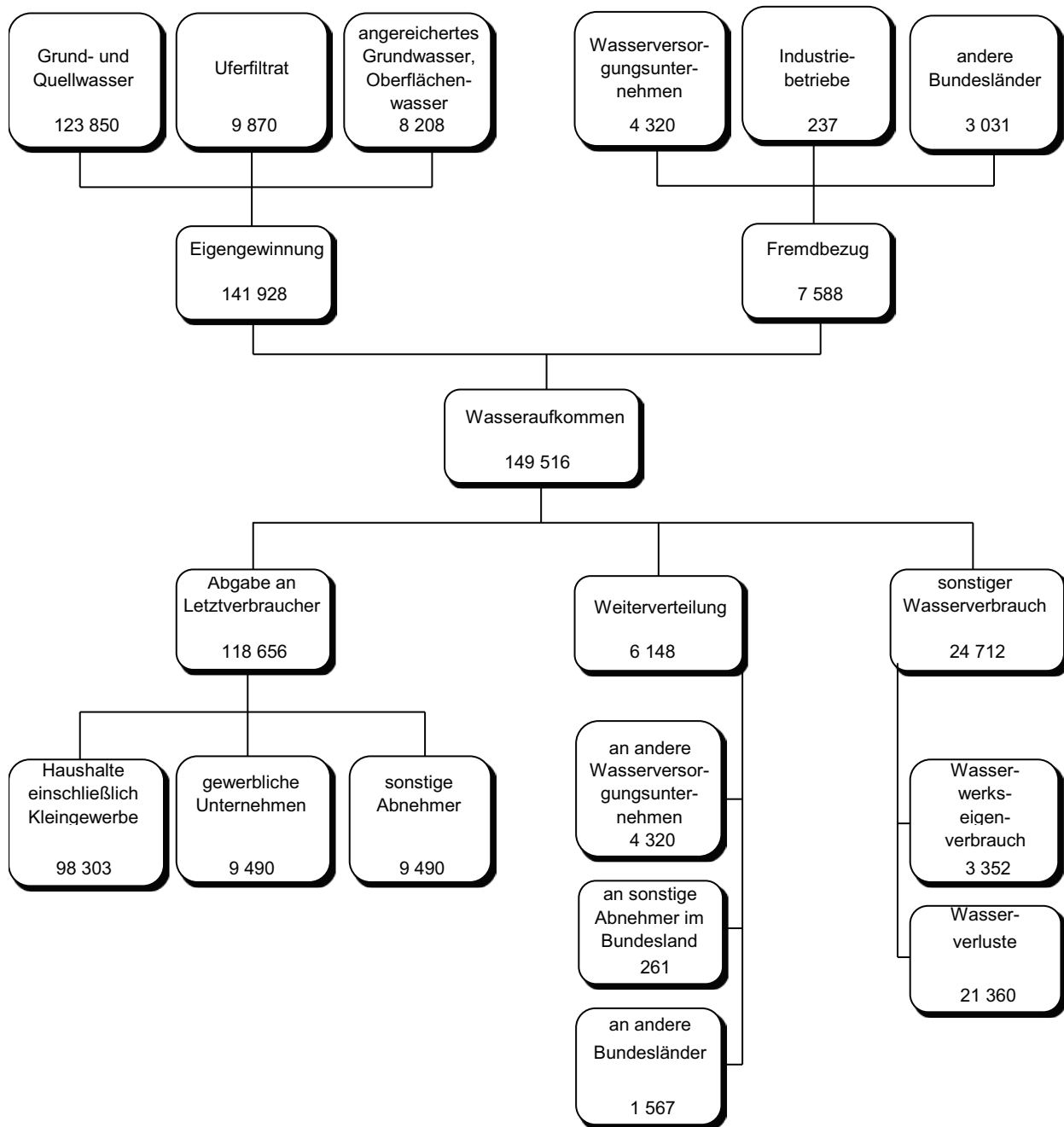
Land Berlin

in 1000 m³



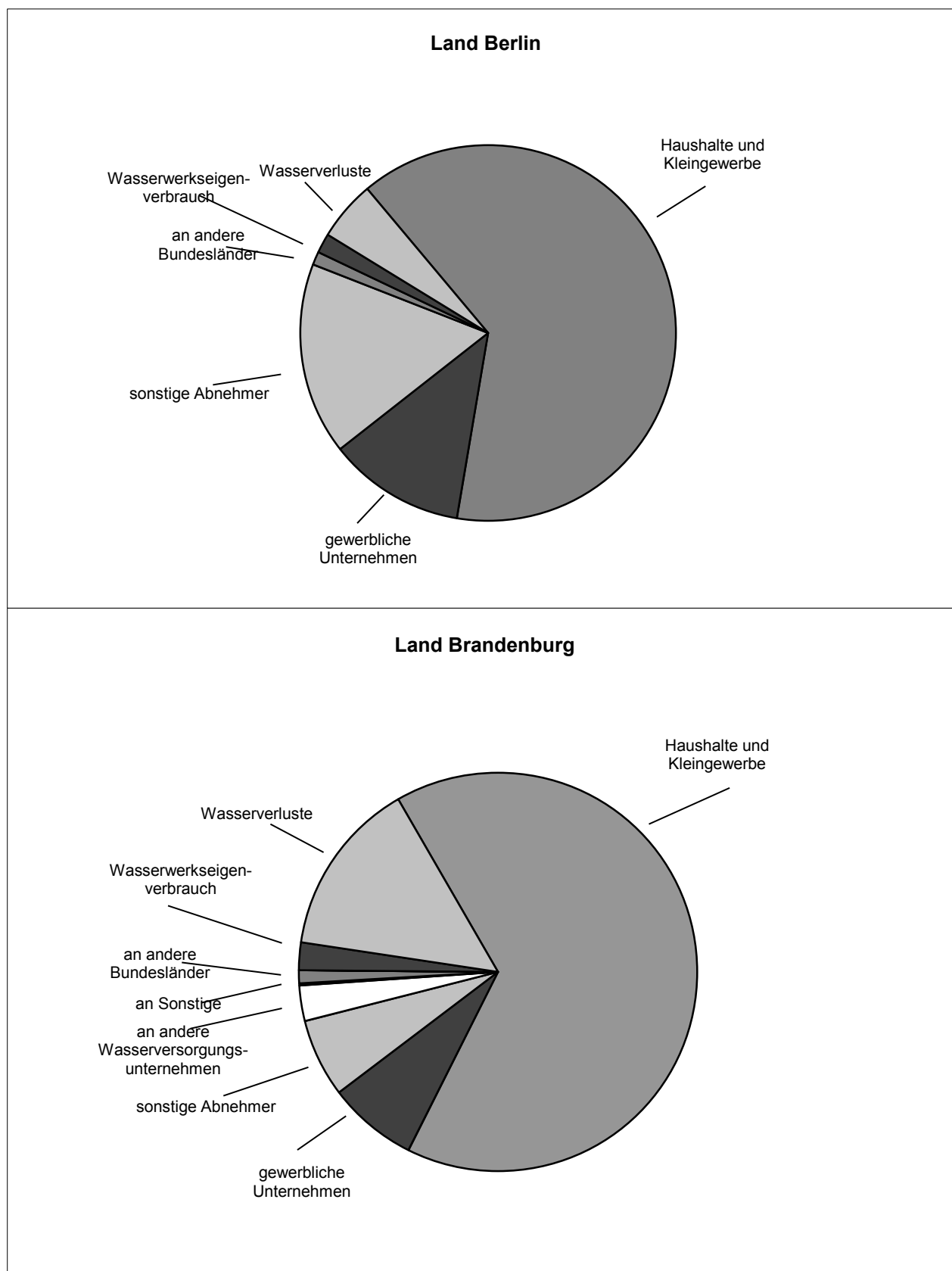
Wohnbevölkerung:	3 471 000
versorgte Einwohner:	3 467 900
Anschlußgrad in Prozent:	99,9
Wasserabgabe in Liter je Einwohner und Tag:	127,6

Noch: 1.1.2. Bild der öffentlichen Wassergewinnung und -verteilung 1995
Land Brandenburg
in 1000 m³



Wohnbevölkerung:	2 542 000
versorgte Einwohner:	2 362 000
Anschlußgrad in Prozent:	92,9
Wasserabgabe in Liter je Einwohner und Tag:	114,0

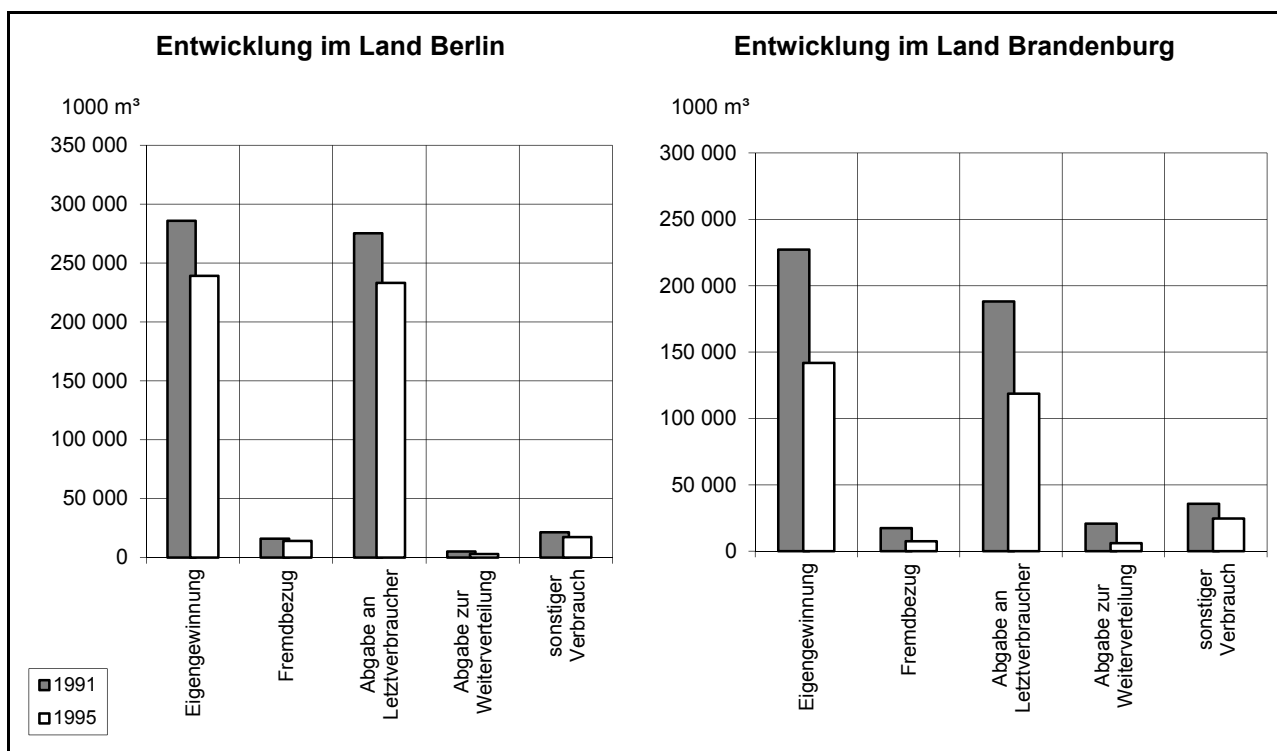
1.1.3. Wasserabgabe für die öffentliche Versorgung 1995



1.1.4. Entwicklung ausgewählter Daten der öffentlichen Wassergewinnung und -verteilung

Merkmal	ME	Land Berlin			Land Brandenburg		
		1991	1995	Veränderung in %	1991	1995	Veränderung in %
Wasseraufkommen	1 000 m³	301 725	253 163	- 16,1	244 709	149 516	- 38,9
WVU	Anzahl	2	1	- 50,0	143	137	- 4,2
Eigengewinnung	1 000 m³	285 800	239 167	- 16,3	227 314	141 928	- 37,6
Anlagen	Anzahl	16	12	- 25,0	807	709	- 12,1
Grund- und Quellwasser	1 000 m³	281 900	239 167	- 15,2	205 159	123 850	- 39,6
Anlagen	Anzahl	15	12	- 20,0	791	698	- 11,8
Oberflächenwasser ¹⁾	1 000 m³	3 900	-	x	6 680	8 208	22,9
Anlagen	Anzahl	1	-	x	6	5	- 16,7
Uferfiltrat	1 000 m³	-	-	-	15 475	9 870	- 36,2
Anlagen	Anzahl	-	-	-	10	6	- 40,0
Fremdbezug	1 000 m³	15 925	13 996	- 12,1	17 395	7 588	- 56,4
WVU	Anzahl	1	1	0,0	6	54	800,0
Wasserabgabe	1 000 m³	301 725	253 163	- 16,1	244 709	149 516	- 38,9
WVU	Anzahl	2	1	- 50,0	143	137	- 4,2
an Letztverbraucher	1 000 m³	275 203	233 037	- 15,3	188 239	118 656	- 37,0
davon	1 000 m³	172 606	161 455	- 6,5	118 319	98 303	- 16,9
an Haushalte							
an Gewerbe	1 000 m³	50 095	29 754	- 40,6	29 200	10 863	- 62,8
an Sonstige	1 000 m³	52 502	41 828	- 20,3	40 720	9 490	- 76,7
zur Weiterverteilung	1 000 m³	5 139	2 873	- 44,1	20 813	6 148	- 70,5
an WVU	1 000 m³	-	-	-	3 138	4 320	37,7
Sonstige	1 000 m³	-	-	-	-	261	x
andere Bundesländer	1 000 m³	5 139	2 873	- 44,1	17 675	1 567	- 91,1
das Ausland	1 000 m³	-	-	-	-	-	-
sonstiger Verbrauch	1 000 m³	21 383	17 253	- 19,3	35 657	24 712	- 30,7
davon							
Eigenverbrauch	1 000 m³	2 970	4 236	42,6	7 737	3 352	- 56,7
Verluste	1 000 m³	18 413	13 017	- 29,3	27 920	21 360	- 23,5

1) einschließlich angereichertes Grundwasser



1.2. Die öffentliche Kanalisation und Abwasserbehandlung 1995

Merkmal	ME	Land Berlin	Land Brandenburg
Wohnbevölkerung am 31.12. 1995	1 000 EW	3 471,4	2 542,0
Bevölkerung mit Anschluß an die öffentliche Kanalisation	1 000 EW	3 403,4	1 572,5
Anschlußgrad der Bevölkerung	Prozent	98,0	61,9
Gesamtlänge des Kanalnetzes	km	8 518,0	7 601,3
Mischsystem	km	1 881,0	1 644,0
Trennsystem	km	6 637,0	5 957,3
Schmutzwasserkanäle	km	3 632,0	4 121,4
Regenwasserkanäle	km	3 005,0	1 835,9
in die öffentliche Kanalisation eingeleitetes Schmutzwasser	1 000 m³	225 629	93 045
häusliches Schmutzwasser	1 000 m³	195 381 ¹⁾	66 633
eingeleitetes Schmutzwasser je Einwohner und Tag	Liter	157,3	116,1
gewerbliches Schmutzwasser	1 000 m³	30 248	26 412
Regenentlastungsbauwerke	Anzahl	587	73
Kapazität	m³	472 650	13 071
Regenüberlaufbecken	Anzahl	13	4
Kapazität	m³	22 650	1 671
Regenrückhaltebecken	Anzahl	60	5
Kapazität	m³	450 000	11 400
Sonstige	Anzahl	514	64
Sonderbauwerke	Anzahl	27	107
Kapazität	m³	15 708	122 872
Regenklärbecken	Anzahl	7	10
Kapazität	m³	15 708	4 301
Regenrückhaltebecken	Anzahl	-	32
Kapazität	m³	-	118 571
Sonstige	Anzahl	20	65
Bevölkerung mit Anschluß an öffentliche			
Abwasserbehandlungsanlagen	1 000 EW	3 403,4	1 554,2
Anschlußgrad	Prozent	98,0	61,1
Anschluß an mechanische Abwasserbehandlungsanlagen	1 000 EW	-	335,5
Anschlußgrad	Prozent	-	13,2
Anschluß an biologische Abwasserbehandlungsanlagen	1 000 EW	3 403,4	1 218,6
Anschlußgrad	Prozent	98,0	47,9
Anschluß an Kleinkläranlagen	1 000 EW	-	16,8
Anschlußgrad	Prozent	-	0,7
In öffentliche Abwasserbehandlungsanlagen			
eingeleitetes Schmutzwasser	1 000 m³	225 629	92 368
häusliches Schmutzwasser	1 000 m³	195 381	65 977
eingeleitetes Schmutzwasser je Einwohner und Tag	Liter	157,3	116,3
gewerbliches Schmutzwasser	1 000 m³	30 248	26 391
In Kleinkläranlagen eingeleitetes Schmutzwasser	1 000 m³	-	677
häusliches Schmutzwasser	1 000 m³	-	656
eingeleitetes Schmutzwasser je Einwohner und Tag	Liter	-	107,0
gewerbliches Schmutzwasser	1 000 m³	-	21

1) Einschließlich 34 600 000 m³ Schmutzwasser der sonstigen Abnehmer.

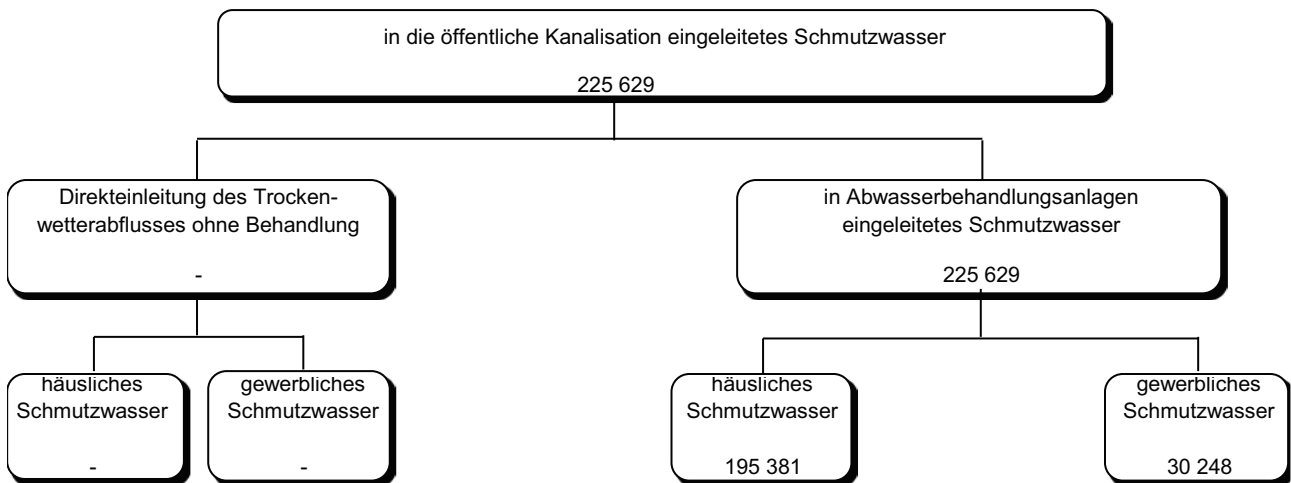
Noch: 1.2. Die öffentliche Kanalisation und Abwasserbehandlung 1995

Merkmal	ME	Land Berlin	Land Brandenburg
In öffentlichen Abwasserbehandlungsanlagen			
behandeltes Schmutzwasser insgesamt	1 000 m³	157 264	196 758
häusliches Schmutzwasser	1 000 m³	126 062	139 063
angeschlossene Bevölkerung	1 000 EW	1 953,6	3 001,3
behandeltes Schmutzwasser je Einwohner und Tag	Liter	176,8	126,9
gewerbliches Schmutzwasser	1 000 m³	19 507	37 191
behandelte Einwohnerequivalente	1 000 EGW	302,6	887,1
Fremdwasser	1 000 m³	-	7 667
Niederschlagswasser	1 000 m³	11 695	12 837
In mechanischen Anlagen behandeltes Schmutzwasser	1 000 m³	-	20 738
häusliches Schmutzwasser	1 000 m³	-	13 428
angeschlossene Bevölkerung	1 000 EW	-	335,3
behandeltes Schmutzwasser je Einwohner und Tag	Liter	-	109,7
gewerbliches Schmutzwasser	1 000 m³	-	3 325
behandelte Einwohnerequivalente	1 000 EGW	-	117,8
Fremdwasser	1 000 m³	-	2 282
Niederschlagswasser	1 000 m³	-	1 703
In biologischen Anlagen ohne weitergehende Behandlung			
behandeltes Schmutzwasser	1 000 m³	2 316	19 681
häusliches Schmutzwasser	1 000 m³	1 962	12 230
angeschlossene Bevölkerung	1 000 EW	19,3	286,7
behandeltes Schmutzwasser je Einwohner und Tag	Liter	278,5	116,9
gewerbliches Schmutzwasser	1 000 m³	304	4 130
behandelte Einwohnerequivalente	1 000 EGW	3,0	134,5
Fremdwasser	1 000 m³	-	3 023
Niederschlagswasser	1 000 m³	50	298
In biologischen Anlagen mit weitergehender Behandlung			
behandeltes Schmutzwasser insgesamt	1 000 m³	154 948	150 534
häusliches Schmutzwasser	1 000 m³	124 100	109 586
angeschlossene Bevölkerung	1 000 EW	1 934,3	2 310,6
behandeltes Schmutzwasser je Einwohner und Tag	Liter	175,8	129,9
gewerbliches Schmutzwasser	1 000 m³	19 203	29 147
behandelte Einwohnerequivalente	1 000 EGW	299,6	613,6
Fremdwasser	1 000 m³	-	1 702
Niederschlagswasser	1 000 m³	11 645	10 099
In sonstigen Anlagen behandeltes Schmutzwasser	1 000 m³	-	5 805
häusliches Schmutzwasser	1 000 m³	-	3 819
angeschlossene Bevölkerung	1 000 EW	-	68,7
behandeltes Schmutzwasser je Einwohner und Tag	Liter	-	152,3
gewerbliches Schmutzwasser	1 000 m³	-	589
behandelte Einwohnerequivalente	1 000 EGW	-	21,3
Fremdwasser	1 000 m³	-	660
Niederschlagswasser	1 000 m³	-	737

1.2.1. Bild der Ableitung des Schmutzwassers in die öffentliche Kanalisation 1995

Land Berlin

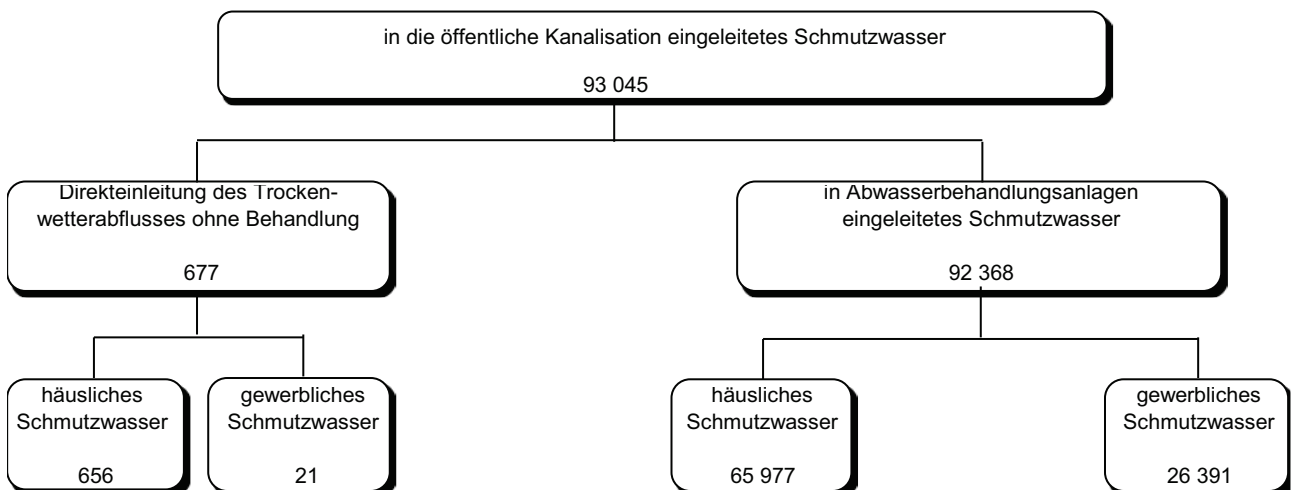
in 1000 m³



an öffentliche Kanalisation angeschlossene Bevölkerung:	3 403 400
Anschlußgrad in Prozent:	98,0
an eine öffentliche Behandlungsanlage angeschlossene Bevölkerung:	3 403 400
Anschlußgrad in Prozent:	98,0
in öffentliche Kanalisation eingeleitetes häusliches Schmutzwasser in m ³ :	195 381 000
eingeleitetes Schmutzwasser in Liter je Einwohner und Tag:	157,3

Land Brandenburg

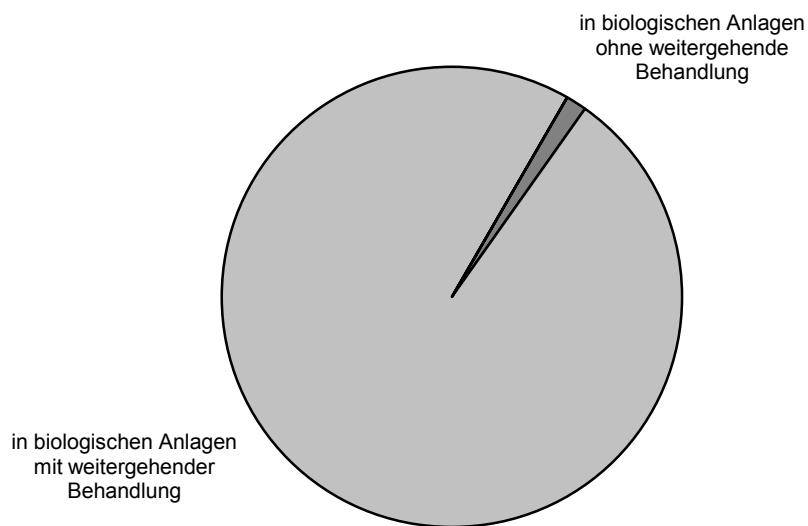
in 1000 m³



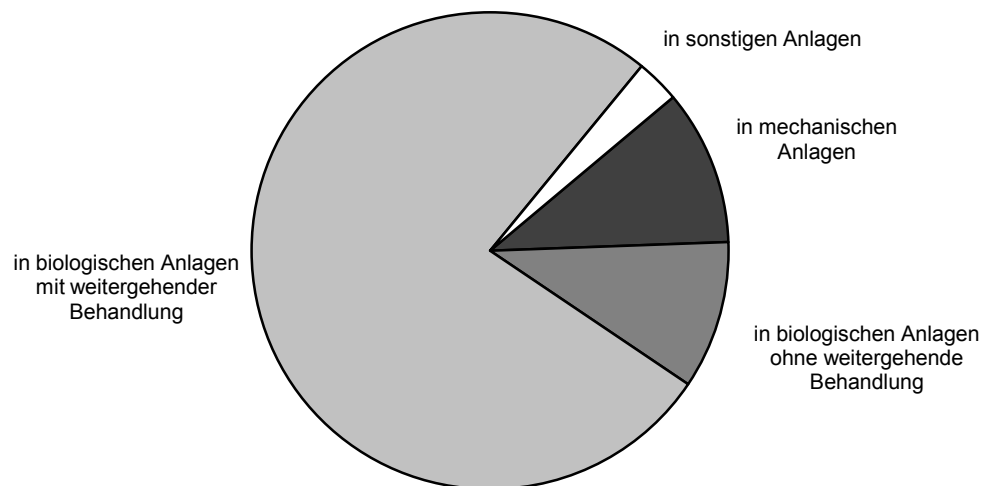
an öffentliche Kanalisation angeschlossene Bevölkerung:	1 572 500
Anschlußgrad in Prozent:	61,9
an eine öffentliche Behandlungsanlage angeschlossene Bevölkerung:	1 554 200
Anschlußgrad in Prozent:	61,1
in öffentliche Kanalisation eingeleitetes häusliches Schmutzwasser in m ³ :	66 633 000
eingeleitetes Schmutzwasser in Liter je Einwohner und Tag:	116,1

1.2.2. Behandlung des Schmutzwassers in öffentlichen Abwasseranlagen 1995

Land Berlin



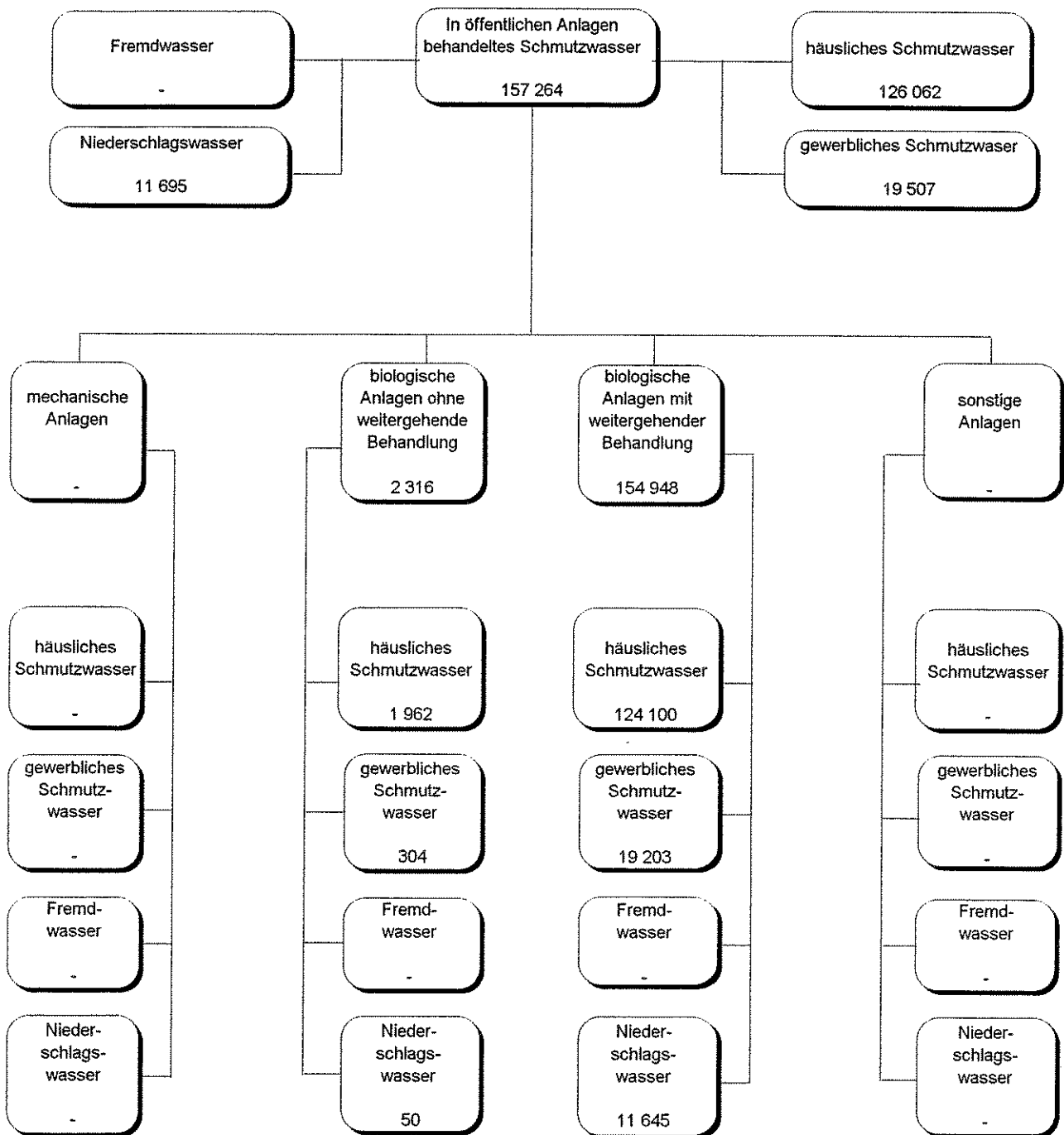
Land Brandenburg



1.2.3. Bild der Schmutzwasserbehandlung in öffentlichen Anlagen 1995

Land Berlin

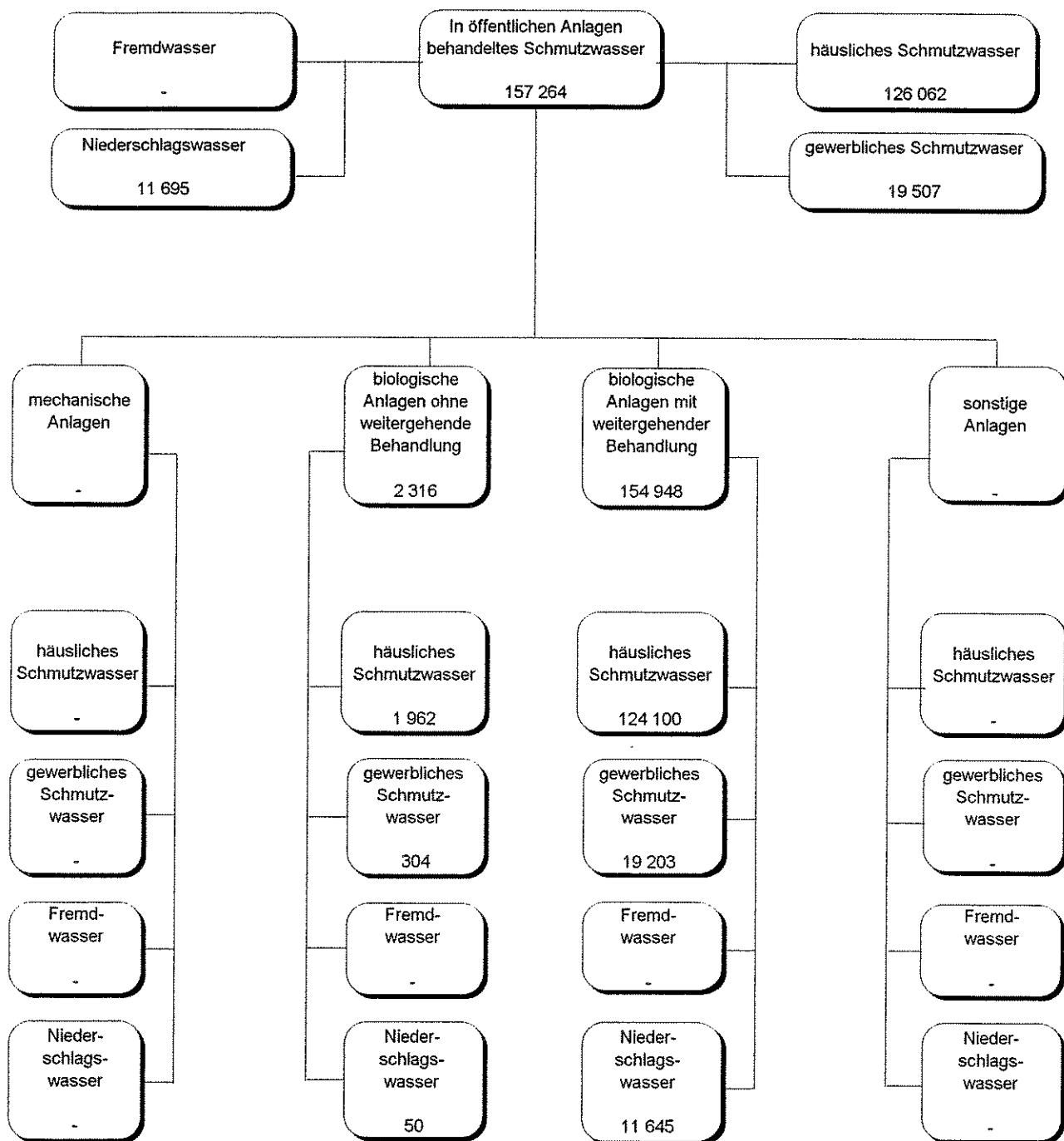
in 1000 m³



1.2.3. Bild der Schmutzwasserbehandlung in öffentlichen Anlagen 1995

Land Berlin

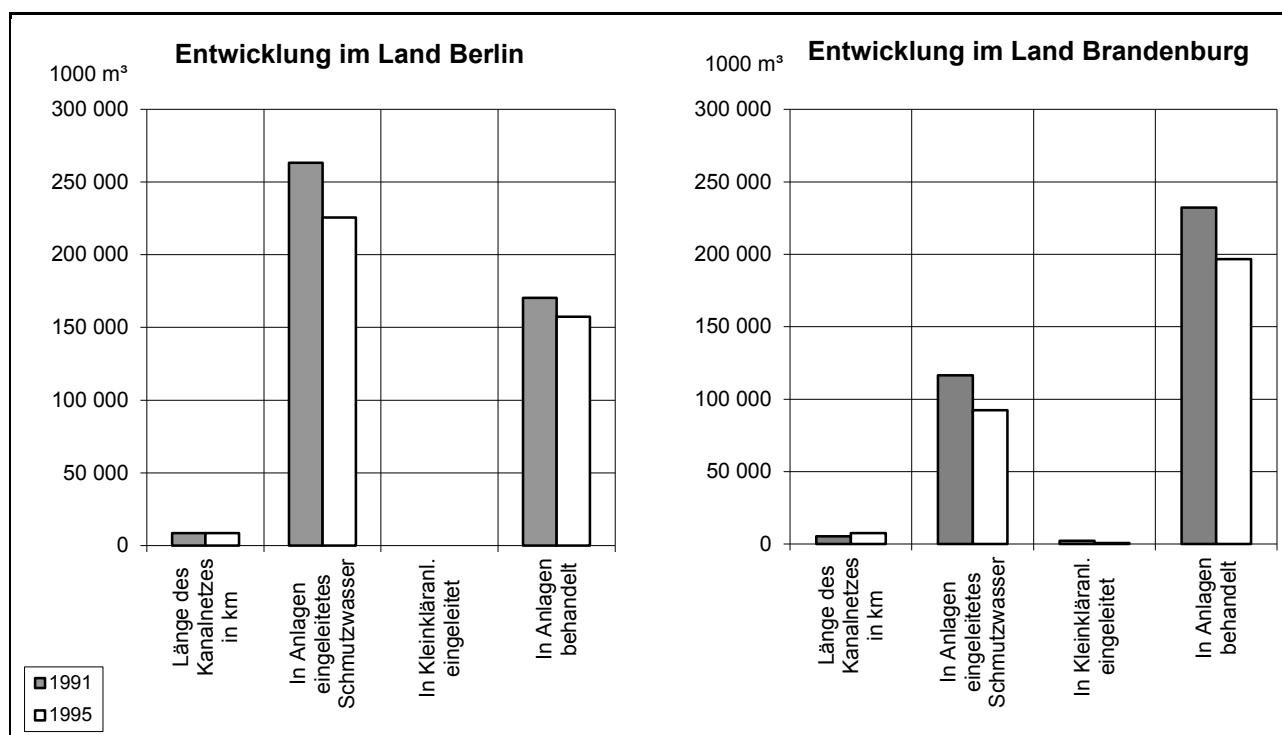
in 1000 m³



1.2.4. Entwicklung ausgewählter Daten der Schmutzwasserbeseitigung und -behandlung

Merkmal	ME	Land Berlin			Land Brandenburg		
		1991	1995	Veränderung in %	1991	1995	Veränderung in %
Länge des Kanalnetzes	km	8 460,0	8 518,0	0,7	5 427,1	7 601,3	40,1
Mischsystem	km	1 883,0	1 881,0	- 0,1	1 041,2	1 644,0	57,9
Trennsystem	km	6 577,0	6 637,0	0,9	4 385,9	5 957,3	35,8
In die öffentliche Kanalisation eingeleitetes Schmutzwasser	1 000 m³	263 180	225 629	- 14,3	118 695	93 045	- 21,6
häusliches	1 000 m³	200 812	195 381	- 2,7	80 061	66 633	- 16,8
gewerbliches	1 000 m³	62 368	30 248	- 51,5	38 634	26 412	- 31,6
In öffentliche Behandlungsanlagen eingeleitetes Schmutzwasser	1 000 m³	263 180	225 629	- 14,3	116 473	92 368	- 20,7
häusliches	1 000 m³	200 812	195 381	- 2,7	78 328	65 977	- 15,8
gewerbliches	1 000 m³	62 368	30 248	- 51,5	38 145	26 391	- 30,8
In Kleinkläranlagen eingeleitetes Schmutzwasser	1 000 m³	-	-	-	2 222	677	- 69,5
häusliches	1 000 m³	-	-	-	1 733	656	- 62,1
gewerbliches ¹⁾	1 000 m³	-	-	-	489	21	- 95,7
In öffentlichen Behandlungsanlagen behandeltes Schmutzwasser	1 000 m³	170 358	157 264	- 7,7	232 193	196 758	- 15,3
davon							
häusliches	1 000 m³	122 380	126 062	3,0	155 024	139 063	- 10,3
gewerbliches	1 000 m³	37 075	19 507	- 47,4	62 930	37 191	- 40,9
Fremdwasser	1 000 m³	-	-	-	3 203	7 667	139,4
Niederschlagswasser	1 000 m³	10 903	11 695	7,3	11 036	12 837	16,3
davon							
in mechanischen Anlagen	1 000 m³	-	-	-	29 451	20 738	- 29,6
in biologischen Anlagen	1 000 m³	170 358	157 264	- 7,7	188 527	170 215	- 9,7
in sonstigen Anlagen	1 000 m³	-	-	-	14 215	5 805	- 59,2

1) einschließlich Fremdwasser



2.1. Wasseraufkommen und -nutzung im Bergbau, bei der Gewinnung von Steine Erden sowie im Verarbeitenden Gewerbe 1995

in 1000 m³

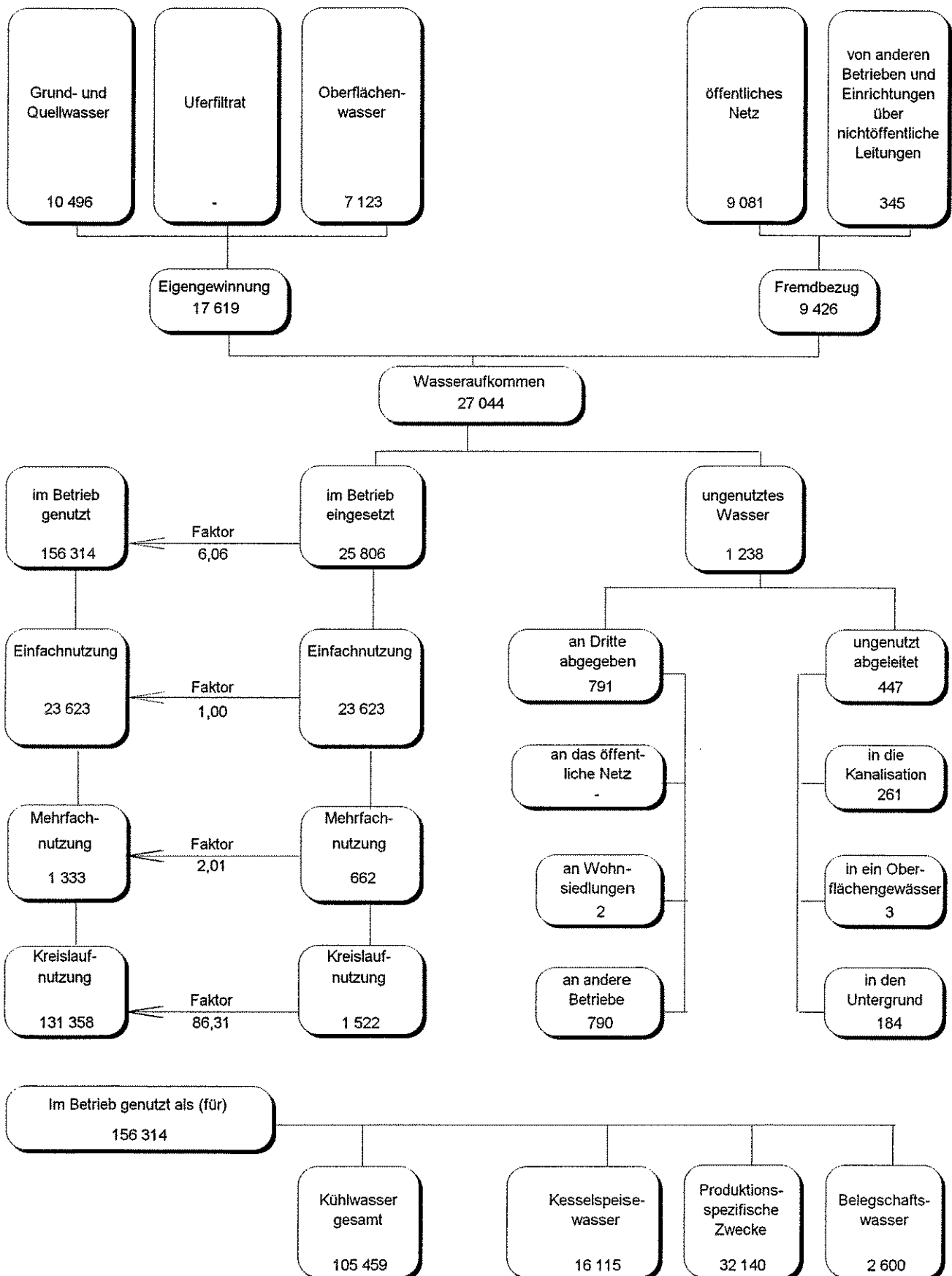
Merkmal	Land Berlin	Land Brandenburg
Wasseraufkommen ¹⁾	27 044	673 667
darunter mit Trinkwasserqualität	20 456	37 558
Eigengewinnung	17 619	598 365
Grund- und Quellwasser	10 496	462 502
Uferfiltrat	-	3 725
Oberflächenwasser	7 123	132 138
Fremdbezug	9 426	75 301
aus dem öffentlichen Netz	9 081	23 941
von anderen Betrieben	345	51 360
Wasserverwendung	27 044	673 667
ungenutztes Wasser	1 238	450 173
in eine Behandlungsanlage eingeleitet	-	5
ungenutzt abgeleitet	447	399 604
in die Kanalisation	261	0
in ein Oberflächengewässer	3	382 782
in den Untergrund	184	16 822
an Dritte abgegeben	791	50 563
an das öffentliche Netz	-	5 139
an Wohnsiedlungen	2	17
an andere Betriebe	790	45 407
im Betrieb eingesetztes Wasser	25 806	223 494
zur Einfachnutzung	23 623	179 315
zur Mehrfachnutzung	662	16 104
zur Kreislaufnutzung	1 522	28 075
Wassernutzung	156 314	1 436 981
(Nutzungsfaktor)	(6,06)	(6,43)
Einfachnutzung	23 623	179 315
Mehrfachnutzung	1 333	32 278
(Nutzungsfaktor)	(2,01)	(2,00)
Kreislaufnutzung	131 358	1 225 388
(Nutzungsfaktor)	(86,31)	(43,65)
davon genutzt als (für)		
Kühlwasser	105 459	1 247 750
für Stromerzeugungsanlagen	58	545 533
für Produktionsanlagen	105 401	702 218
Kesselspeisewasser	16 115	44 492
produktionsspezifische Zwecke	32 140	132 706
Belegschaftswasser	2 600	12 034

1) Enthält Mehrfachzählungen, da der Fremdbezug von anderen Betrieben bereits bei diesen als Wasserg erfaßt wird.

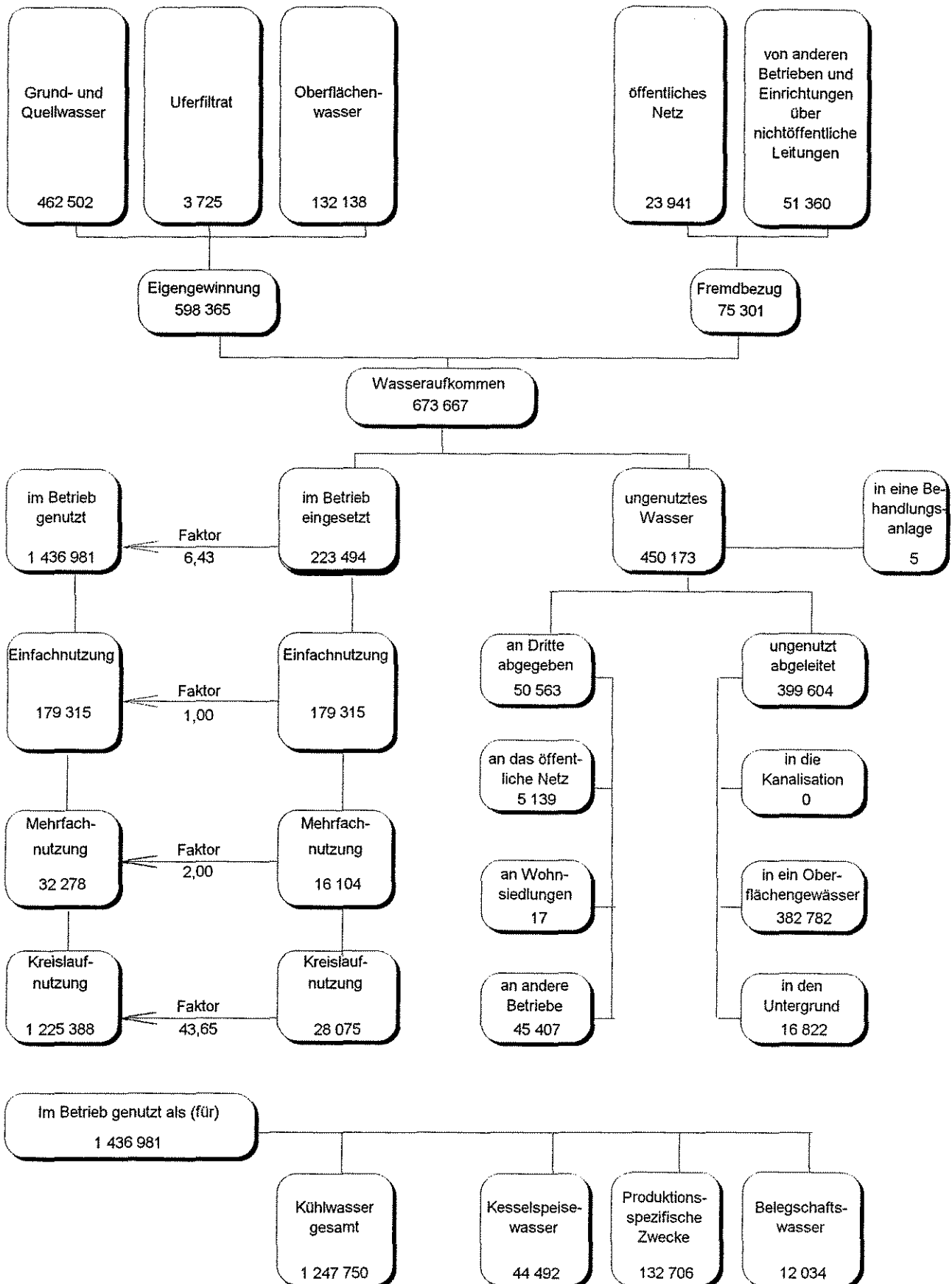
2.1.1. Bild des Wasseraufkommens und dessen Nutzung im Bergbau, bei der Gewinnung von Steinen und Erden sowie im Verarbeitenden Gewerbe 1995

Land Berlin

in 1000 m³



Noch: 2.1.1. Bild des Wasseraufkommens und dessen Nutzung im Bergbau, bei der Gewinnung von Steinen und Erden sowie im Verarbeitenden Gewerbe 1995
Land Brandenburg
in 1000 m³



2.1.2. Wasseraufkommen im Bergbau, bei der Gewinnung von Land

Nr. der Klassi- fikation	Wirtschaftsabteilung WZ 93	Betriebe	Wasserauf- kommen insgesamt ¹⁾
		Anzahl	
10	Kohlenbergbau	-	-
11	Gewinnung von Erdöl und Erdgas	-	-
14	Gewinnung von Steinen und Erden	-	-
15	Ernährungsgewerbe	55	6 362
16	Tabakverarbeitung	4	777
17	Textilgewerbe	6	417
20	Holzgewerbe (ohne Möbelherstellung)	1	.
21	Papiergewerbe	4	345
22	Verlags-, Druckgewerbe	5	530
23	Kokerei, Mineralölverarbeitung	-	-
24	Chemische Industrie	23	3 163
25	Herstellung von Gummi- und Kunststoffwaren	10	2 952
26	Glasgewerbe, Keramik, Verarbeitung von Steinen und Erden	26	637
27	Metallerzeugung und -bearbeitung	3	182
28	Herstellung von Metallerzeugnissen	13	517
29	Maschinenbau	14	614
30	Herstellung von Büromaschinen, DV-geräten und -einrichtungen	1	.
31	Herstellung von Geräten der Elektrizitätserzeugung	18	2 888
32	Rundfunk-, Fernseh- und Nachrichtentechnik	9	7 008
33	Medizin-, Meß-, Steuer- und Regelungstechnik, Optik	6	129
34	Herstellung von Kraftwagen und -teilen	3	219
35	Sonstiger Fahrzeugbau	3	205
36	Herstellung von Möbeln, Schmuck, Spielwaren, Musikinstrumenten u. ä.	1	.
37	Recycling	2	.
10 ... 14	Bergbau und Gewinnung von Steinen und Erden	-	-
15 ... 37	Verarbeitendes Gewerbe	207	27 044
10 ... 37	Bergbau und Gewinnung von Steinen und Erden sowie Verarbeitendes Gewerbe	207	27 044

¹⁾ Enthält Mehrfachzählungen, da der Fremdbezug von anderen Betrieben bereits bei diesen als Wassergewinnung erfaßt wird.

Steinen und Erden sowie im Verarbeitenden Gewerbe 1995
Berlin

davon						Nr. der Klassi- fikation
Eigengewinnung				Fremdbezug		
zu- sammen	davon			zu- sammen	darunter	
	Grund- und Quell- wasser	Ober- flächen- wasser	Ufer- filtrat		aus dem öffentl. Netz	
1000 m³						
-	-	-	-	-	-	10
-	-	-	-	-	-	11
-	-	-	-	-	-	14
3 318	3 318	-	-	3 044	3 006	15
444	444	-	-	333	333	16
242	242	-	-	175	175	17
-	-	-	-	.	.	20
261	261	-	-	85	85	21
272	272	-	-	258	258	22
-	-	-	-	-	-	23
1 408	1 356	52	-	1 755	1 450	24
2 770	2 770	-	-	182	182	25
383	382	0	-	254	252	26
126	126	-	-	56	56	27
59	59	-	-	459	459	28
27	27	-	-	587	587	29
-	-	-	-	.	.	30
1 610	1 233	377	-	1 278	1 278	31
6 693	-	6 693	-	314	314	32
1	1	-	-	128	128	33
5	5	-	-	215	215	34
-	-	-	-	205	205	35
-	-	-	-	.	.	36
-	-	-	-	.	.	37
-	-	-	-	-	-	10 ... 14
17 618	10 496	7 123	-	9 426	9 081	15 ... 37
17 618	10 496	7 123	-	9 426	9 081	10 ... 37

Noch: 2.1.2. Wasseraufkommen im Bergbau, bei der Gewinnung von Land

Nr. der Klassifikation	Wirtschaftsabteilung WZ 93	Betriebe	Wasseraufkommen insgesamt ¹⁾
		Anzahl	
10	Kohlenbergbau	5	482 271
11	Gewinnung von Erdöl und Erdgas	1	31
14	Gewinnung von Steinen und Erden	22	21 542
15	Ernährungsgewerbe	78	24 567
16	Tabakverarbeitung	-	-
17	Textilgewerbe	3	240
20	Holzgewerbe (ohne Möbelherstellung)	10	210
21	Papiergewerbe	8	23 021
22	Verlags-, Druckgewerbe	4	.
23	Kokerei, Mineralölverarbeitung	1	20 235
24	Chemische Industrie	17	32 780
25	Herstellung von Gummi- und Kunststoffwaren	10	1 258
26	Glasgewerbe, Keramik, Verarbeitung von Steinen und Erden	111	15 254
27	Metallerzeugung und -bearbeitung	13	50 601
28	Herstellung von Metallerzeugnissen	16	75
29	Maschinenbau	24	607
30	Herstellung von Büromaschinen, DV-geräten und -einrichtungen	-	-
31	Herstellung von Geräten der Elektrizitätserzeugung	4	97
32	Rundfunk-, Fernseh- und Nachrichtentechnik	6	234
33	Medizin-, Meß-, Steuer- und Regelungstechnik, Optik	6	57
34	Herstellung von Kraftwagen und -teilen	6	187
35	Sonstiger Fahrzeugbau	7	364
36	Herstellung von Möbeln, Schmuck, Spielwaren, Musikinstrumenten u. ä.	12	15
37	Recycling	2	.
10 ... 14	Bergbau und Gewinnung von Steinen und Erden	28	503 844
15 ... 37	Verarbeitendes Gewerbe	338	169 823
10 ... 37	Bergbau und Gewinnung von Steinen und Erden sowie Verarbeitendes Gewerbe	366	673 667

1) Enthält Mehrfachzählungen, da der Fremdbezug von anderen Betrieben bereits bei diesen als Wassergewinnung erfaßt wird.

Steinen und Erden sowie im Verarbeitenden Gewerbe 1995
Brandenburg

davon						Nr. der Klassi- fikation
Eigengewinnung				Fremdbezug		
zu- sammen	davon			zu- sammen	darunter	
	Grund- und Quell- wasser	Ober- flächen- wasser	Ufer- filtrat		aus dem öffentl. Netz	
1000 m³						
432 146	419 232	12 914	-	50 125	711	10
31	31	-	-	0	0	11
21 447	7 358	14 088	-	95	19	14
5 845	.	.	-	18 722	18 661	15
-	-	-	-	-	-	16
37	37	-	-	203	20	17
198	.	.	-	12	12	20
22 628	558	22 070	-	393	143	21
.	.	-	-	16	16	22
20 235	10 301	6 400	3 534	-	-	23
32 211	4 444	27 727	41	568	273	24
67	67	-	-	1 191	1 191	25
14 499	12 660	1 688	150	755	424	26
48 510	1 267	47 243	-	2 090	2 086	27
30	30	-	-	45	43	28
29	29	-	-	578	148	29
-	-	-	-	-	-	30
.	.	.	-	.	.	31
.	.	-	-	.	.	32
16	.	.	-	42	41	33
56	56	-	-	132	42	34
261	261	-	-	103	93	35
14	14	-	-	1	1	36
.	.	-	-	.	.	37
453 623	426 622	27 002	-	50 220	729	10 ... 14
144 742	35 880	105 137	3 725	25 081	23 211	15 ... 37
598 365	462 502	132 138	3 725	75 301	23 941	10 ... 37

2.1.3. Wasserverwendung und -nutzung im Bergbau, bei der Land

Nr. der Klassi- fikation	Wirtschaftsabteilung WZ 93	Im Betrieb eingesetzte Wassermenge insgesamt	davon eingesetzt für		
			Einfach- nutzung	Mehrfach- nutzung	Kreislauf- nutzung
10	Kohlenbergbau	-	-	-	-
11	Gewinnung von Erdöl und Erdgas	-	-	-	-
14	Gewinnung von Steinen und Erden	-	-	-	-
15	Ernährungsgewerbe	6 299	5 968	135	195
16	Tabakverarbeitung	773	642	-	131
17	Textilgewerbe	416	407	0	9
20	Holzgewerbe (ohne Möbelherstellung)
21	Papiergewerbe	341	103	1	237
22	Verlags-, Druckgewerbe	306	274	-	32
23	Kokerei, Mineralölverarbeitung	-	-	-	-
24	Chemische Industrie	2 696	2 381	40	275
25	Herstellung von Gummi- und Kunststoff- waren	2 631	2 537	1	93
26	Glasgewerbe, Keramik, Verarbeitung von Steinen und Erden	631	499	121	11
27	Metallerzeugung und -bearbeitung	182	39	11	132
28	Herstellung von Metallerzeugnissen	517	451	17	50
29	Maschinenbau	571	524	-	46
30	Herstellung von Büromaschinen, DV-geräten und -einrichtungen
31	Herstellung von Geräten der Elektrizitäts- erzeugung	2 804	2 575	-	229
32	Rundfunk-, Fernseh- und Nachrichten- technik	7 004	6 656	320	27
33	Medizin-, Meß-, Steuer- und Regelungs- technik, Optik	120	120	-	0
34	Herstellung von Kraftwagen und -teilen	219	219	-	-
35	Sonstiger Fahrzeugbau	200	170	15	15
36	Herstellung von Möbeln, Schmuck, Spielwaren, Musikinstrumenten u. ä.
37	Recycling
10 ... 14	Bergbau und Gewinnung von Steinen und Erden	-	-	-	-
15 ... 37	Verarbeitendes Gewerbe	25 806	23 623	662	1 522
10 ... 37	Bergbau und Gewinnung von Steinen und Erden sowie Verarbeitendes Gewerbe	25 806	23 623	662	1 522

1) Verhältnis von genutztem Wasser zur Menge des im Betrieb eingesetzten Wassers.

Gewinnung von Steinen und Erden sowie im Verarbeitenden Gewerbe 1995
Berlin

An Dritte abgegebenes sowie ungenutzt abgeleitetes Wasser	Im Betrieb erzielte Wasser- nutzung insgesamt	davon genutzt als (für)				Nutzungs- faktor ¹⁾	Nr. der Klassi- fikation
		Beleg- schafts- wasser	Kühl- wasser	Kessel- speise- wasser	produktions- spezifische Zwecke		
1000 m³							
-	-	-	-	-	-	-	10
-	-	-	-	-	-	-	11
-	-	-	-	-	-	-	14
63	37 903	624	30 967	2 246	4 065	6,0	15
4	20 201	73	12 518	215	7 395	26,1	16
1	481	20	56	90	315	1,2	17
.	.	.	-	-	.	.	20
4	1 464	40	69	62	1 294	4,3	21
224	7 455	92	3 317	8	4 038	24,3	22
-	-	-	-	-	-	-	23
467	19 733	211	6 379	11 844	1 299	7,3	24
321	6 163	71	6 036	40	17	2,3	25
6	4 753	79	1 542	1 049	2 083	7,5	26
-	4 030	22	3 825	61	121	22,2	27
0	7 865	78	6 382	66	1 339	15,2	28
44	4 200	282	2 968	276	674	7,4	29
.	30
84	18 817	662	17 907	34	214	6,7	31
3	10 404	127	9 727	0	550	1,5	32
9	196	68	79	-	48	1,6	33
-	2 965	62	2 778	4	121	13,5	34
5	9 562	59	861	92	8 550	47,8	35
-	.	.	-	-	.	.	36
-	37
-	-	-	-	-	-	-	10 ... 14
1 238	156 314	2 600	105 459	16 115	32 140	6,1	15 ... 37
1 238	156 314	2 600	105 459	16 115	32 140	6,1	10 ... 37

**Noch: 2.1.3. Wasserverwendung und -nutzung im Bergbau, bei der
Land**

Nr. der Klassi- fikation	Wirtschaftsabteilung WZ 93	Im Betrieb eingesetzte Wassermenge insgesamt	davon eingesetzt für		
			Einfach- nutzung	Mehrfach- nutzung	Kreislauf- nutzung
10	Kohlenbergbau	48 834	17 642	11 870	19 322
11	Gewinnung von Erdöl und Erdgas	3	3	-	-
14	Gewinnung von Steinen und Erden	20 793	19 538	-	1 255
15	Ernährungsgewerbe	23 938	23 455	249	234
16	Tabakverarbeitung	-	-	-	-
17	Textilgewerbe	240	240	-	-
20	Holzgewerbe (ohne Möbelherstellung)	209	.	-	.
21	Papiergewerbe	22 793	22 749	-	43
22	Verlags-, Druckgewerbe	.	17	-	.
23	Kokerei, Mineralölverarbeitung	19 316	19 316	-	-
24	Chemische Industrie	30 988	26 130	3 470	1 388
25	Herstellung von Gummi- und Kunststoff- waren	1 253	1 242	-	11
26	Glasgewerbe, Keramik, Verarbeitung von Steinen und Erden	3 346	2 535	515	296
27	Metallerzeugung und -bearbeitung	50 221	44 810	-	5 411
28	Herstellung von Metallerzeugnissen	73	68	-	5
29	Maschinenbau	575	570	-	6
30	Herstellung von Büromaschinen, DV-geräten und -einrichtungen	-	-	-	-
31	Herstellung von Geräten der Elektrizitäts- erzeugung	97	97	-	-
32	Rundfunk-, Fernseh- und Nachrichten- technik	231	220	-	11
33	Medizin-, Meß-, Steuer- und Regelungs- technik, Optik	56	54	-	2
34	Herstellung von Kraftwagen und -teilen	186	147	-	39
35	Sonstiger Fahrzeugbau	306	255	-	51
36	Herstellung von Möbeln, Schmuck, Spielwaren, Musikinstrumenten u. ä.	15	.	-	.
37	Recycling	.	-	-	-
10 ... 14	Bergbau und Gewinnung von Steinen und Erden	69 630	37 183	11 870	20 577
15 ... 37	Verarbeitendes Gewerbe	153 864	142 132	4 234	7 498
10 ... 37	Bergbau und Gewinnung von Steinen und Erden sowie Verarbeitendes Gewerbe	223 494	179 315	16 104	28 075

1) Verhältnis von genutztem Wasser zur Menge des im Betrieb eingesetzten Wassers.

Gewinnung von Steinen und Erden sowie im Verarbeitenden Gewerbe 1995
Brandenburg

An Dritte abgegebenes sowie ungenutzt abgeleitetes Wasser	Im Betrieb erzielte Wasser- nutzung insgesamt	davon genutzt als (für)				Nutzungs- faktor ¹⁾	Nr. der Klassi- fikation
		Beleg- schafts- wasser	Kühl- wasser	Kessel- speise- wasser	produktions- spezifische Zwecke		
1000 m³							
433 436	339 833	1 732	273 576	28 376	36 149	7,0	10
28	3	0	-	-	3	1,0	11
749	30 050	9	.	.	30 040	1,4	14
629	44 614	7 338	22 619	4 222	10 435	1,9	15
-	-	-	-	-	-	-	16
-	241	17	-	4	220	1,0	17
1	976	.	.	333	15	4,7	20
228	25 193	125	13 803	682	10 583	1,1	21
-	.	7	.	-	8	.	22
919	506 127	473	498 133	7 521	-	26,2	23
1 792	128 202	246	119 831	2 093	6 032	4,1	24
5	2 616	19	2 587	.	.	2,1	25
11 908	10 670	133	7 608	164	2 764	3,2	26
379	338 416	1 511	302 420	568	33 917	6,7	27
2	1 950	27	244	283	1 396	26,6	28
32	2 047	124	1 851	.	73	3,6	29
-	-	-	-	-	-	-	30
-	112	6	93	12	.	1,2	31
3	2 912	.	2 552	.	290	12,6	32
1	359	32	261	.	66	6,4	33
1	2 138	66	1 431	-	640	11,5	34
58	434	88	66	209	71	1,4	35
-	70	8	56	.	.	4,6	36
-	.	.	-	-	-	.	37
434 213	369 886	1 741	273 576	28 376	66 192	5,3	10 ... 14
15 960	1 067 096	10 293	974 184	16 117	66 513	6,9	15 ... 37
450 173	1 436 982	12 034	1 247 750	44 493	132 705	6,4	10 ... 37

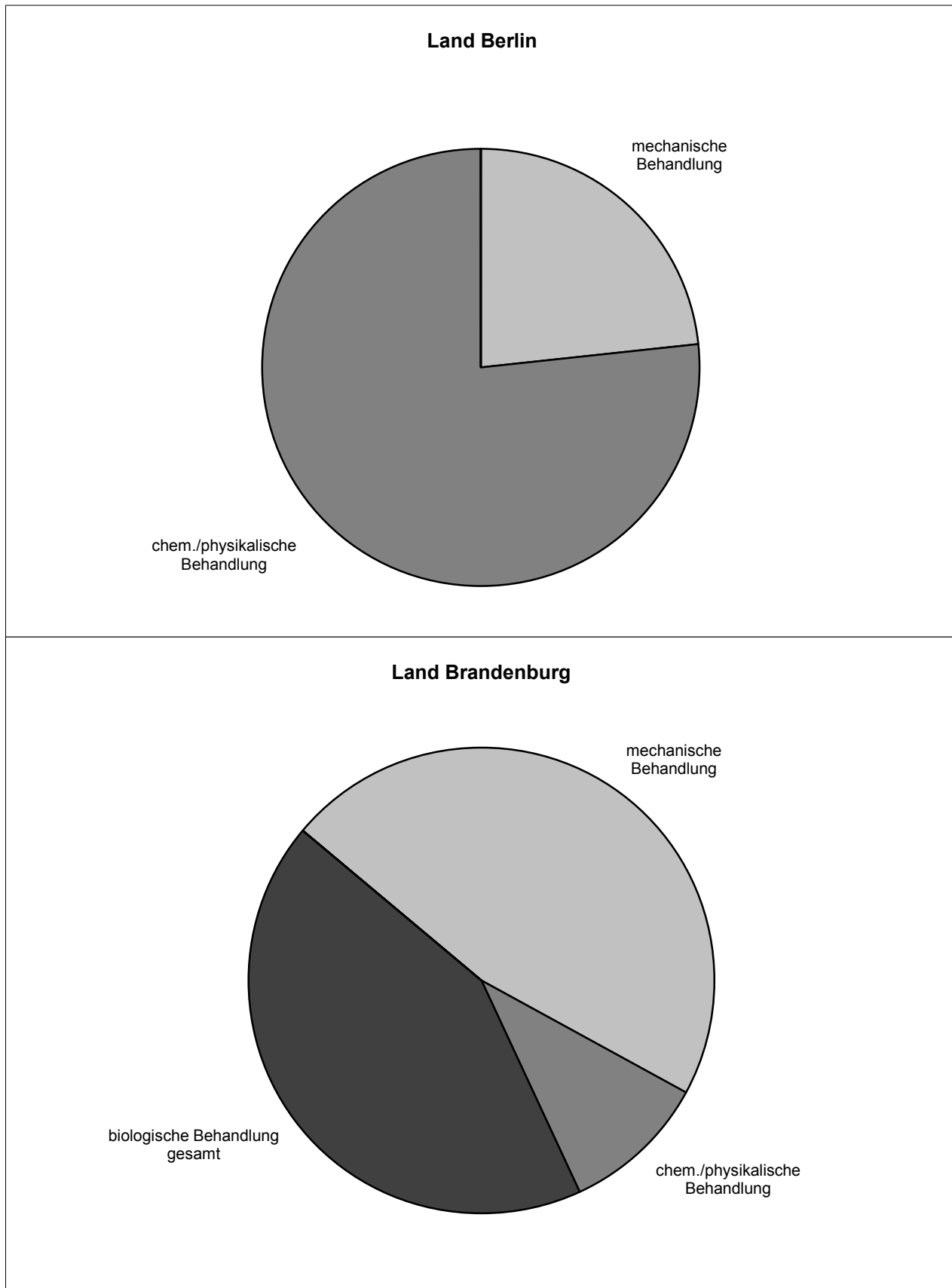
2.2. Die Abwasserbeseitigung im Bergbau, bei der Gewinnung von Steinen und Erden sowie im Verarbeitenden Gewerbe 1995

in 1000 m³

Merkmal	Land Berlin	Land Brandenburg
Ableitung von		
Abwasser und ungenutztem Wasser zusammen	23 371	584 474
in die öffentliche Kanalisation	11 168	20 850
in ein Oberflächengewässer oder in den Untergrund	12 185	541 997
an andere Betriebe	19	21 628
behandeltem Abwasser ¹⁾	2 808	47 319
in mechanischer Anlage	654	22 178
in chemisch/physikalischer Anlage	2 154	4 775
in biologischen Anlagen zusammen	-	20 366
abgeleitet in die öffentliche Kanalisation	2 397	459
in ein Oberflächengewässer oder in den Untergrund	411	46 623
an andere Betriebe	-	54
in eine weitere Abwasserbehandlungsanlage	-	184
unbehandeltem Abwasser	22 924	184 908
darunter Kühlwasser	14 197	95 516
in die öffentliche Kanalisation	8 510	20 391
darunter Kühlwasser	2 291	4 802
in ein Oberflächengewässer oder in den Untergrund	11 588	95 770
darunter Kühlwasser	11 514	74 438
an andere Betriebe	19	21 574
darunter Kühlwasser	1	6 440
in eine betriebliche Abwasserbehandlungsanlage	2 808	47 173
darunter Kühlwasser	392	9 835
ungenutztem Abwasser	447	399 609
in die öffentliche Kanalisation / an andere Betriebe	261	-
in ein Oberflächengewässer oder in den Untergrund	186	399 604
in eine Behandlungsanlage	-	5

1) Bei Mehrfachbehandlung nur Wasser vor der ersten Behandlung.

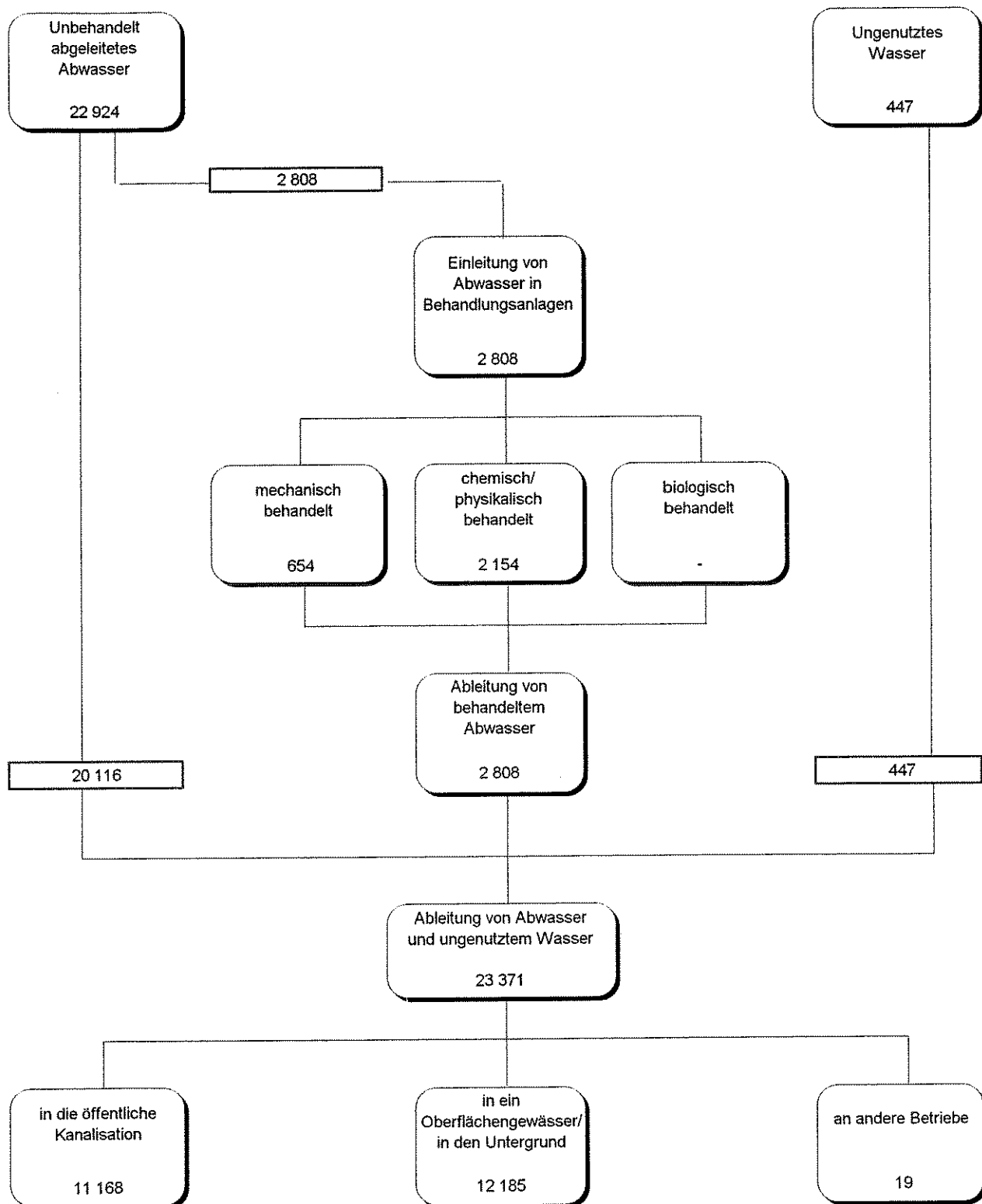
2.2.1. Abwasserbehandlung im Bergbau, bei der Gewinnung von Steinen und Erden sowie im Verarbeitenden Gewerbe 1995



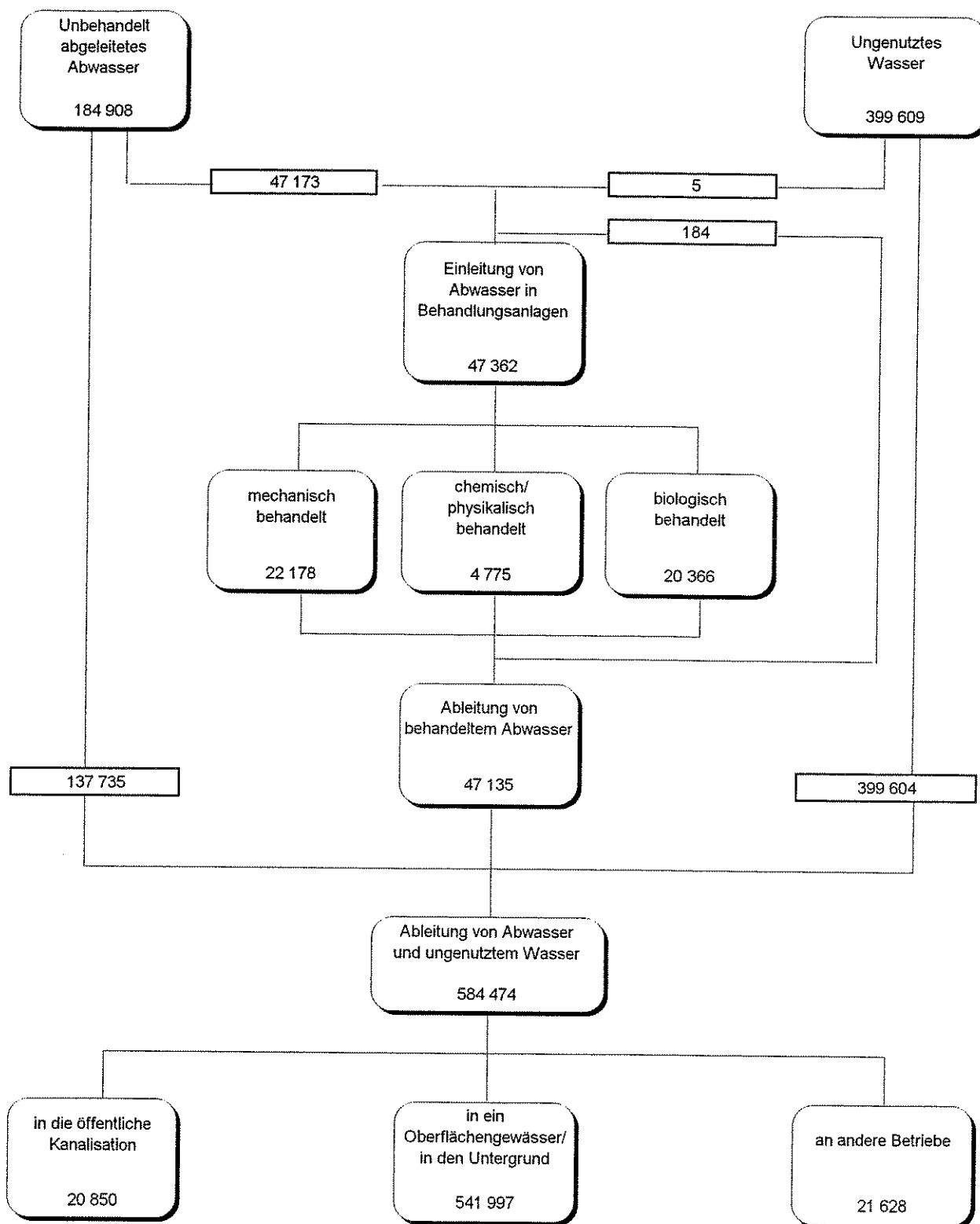
2.2.2. Bild der Abwasserbehandlung im Bergbau, bei der Gewinnung von Steinen und Erden sowie im Verarbeitenden Gewerbe 1995

Land Berlin

in 1000 m³



Noch: 2.2.2. Bild der Abwasserbehandlung im Bergbau, bei der Gewinnung von Steinen und Erden sowie im Verarbeitenden Gewerbe 1995
Land Brandenburg
in 1000 m³



2.2.3. Abwasserbeseitigung und -behandlung im Bergbau, bei der Land

Nr. der Klassi- fikation	Wirtschaftsabteilung WZ 93	Abgeleitetes Abwasser				in ein Ober- flächen- gewässer oder in den Untergrund
		insgesamt	darunter	in die öffentliche Kanalisation	darunter	
			Kühl- wasser		Kühl- wasser	
10	Kohlenbergbau	-	-	-	-	-
11	Gewinnung von Erdöl und Erdgas	-	-	-	-	-
14	Gewinnung von Steinen und Erden	-	-	-	-	-
15	Ernährungsgewerbe	5 104	1 660	4 197	1 349	346
16	Tabakverarbeitung	526	200	469	153	47
17	Textilgewerbe	374	16	126	16	-
20	Holzgewerbe (ohne Möbelherstellung)	.	-	.	-	.
21	Papiergewerbe	199	6	194	5	1
22	Verlags-, Druckgewerbe	272	163	270	163	0
23	Kokerei, Mineralölverarbeitung	-	-	-	-	-
24	Chemische Industrie	2 355	1 196	670	95	796
25	Herstellung von Gummi- und Kunst- stoffwaren	2 521	2 426	82	12	2 430
26	Glasgewerbe, Keramik, Verarbeitung von Steinen und Erden	301	76	154	53	31
27	Metallerzeugung und -bearbeitung	97	58	69	41	-
28	Herstellung von Metallerzeugnissen	462	62	179	58	4
29	Maschinenbau	555	58	478	31	27
30	Herstellung von Büromaschinen, DV-geräten und -einrichtungen
31	Herstellung von Geräten der Elektrizitäts- erzeugung	2 615	1 702	1 004	169	1 480
32	Rundfunk-, Fernseh- und Nachrichten- technik	6 974	6 437	205	77	6 361
33	Medizin-, Meß-, Steuer- und Regelungs- technik, Optik	119	23	94	19	-
34	Herstellung von Kraftwagen und -teilen	195	27	177	27	-
35	Sonstiger Fahrzeugbau	184	64	71	1	63
36	Herstellung von Möbeln, Schmuck, Spielwaren, Musikinstrumenten u. ä.	.	-	.	-	.
37	Recycling
10 ... 14	Bergbau und Gewinnung von Steinen und Erden	-	-	-	-	-
15 ... 37	Verarbeitendes Gewerbe	22 924	14 197	8 510	2 291	11 588
10 ... 37	Bergbau und Gewinnung von Steinen und Erden sowie Verarbeitendes Gewerbe	22 924	14 197	8 510	2 291	11 588

1) einschließlich Mehrfachbehandlung

Gewinnung von Steinen und Erden sowie im Verarbeitenden Gewerbe 1995
Berlin

davon					in betrieblichen Anlagen behandeltes Abwasser insgesamt ¹⁾	davon behandelt			Nr. der Klassifikation
darunter	in betriebliche Abwasserbehandlungsanlagen	darunter	an andere Betriebe	darunter		mecha-nisch	chemisch/physika-lisch	biologisch	
Kühl-wasser		Kühl-wasser		Kühl-wasser					
1000 m ³									
-	-	-	-	-	-	-	-	-	10
-	-	-	-	-	-	-	-	-	11
-	-	-	-	-	-	-	-	-	14
311	561	-	0	-	561	30	531	-	15
47	10	-	-	-	10	-	10	-	16
-	249	-	-	-	249	-	249	-	17
-	-	-	-	-	-	-	-	-	20
1	4	-	0	-	4	-	4	-	21
-	2	-	-	-	2	-	2	-	22
-	-	-	-	-	-	-	-	-	23
796	883	305	6	-	883	503	379	-	24
2 414	-	-	9	-	-	-	-	-	25
23	113	1	3	-	113	-	113	-	26
-	28	17	-	-	28	-	28	-	27
4	279	-	-	-	279	25	255	-	28
27	50	-	1	1	50	1	49	-	29
-	-	-	-	-	-	-	-	-	30
1 468	131	65	-	-	131	95	36	-	31
6 360	407	-	0	-	407	-	407	-	32
-	24	3	0	-	24	-	24	-	33
-	18	-	0	-	18	-	18	-	34
63	50	-	-	-	50	-	50	-	35
-	-	-	-	-	-	-	-	-	36
-	-	-	-	-	-	-	-	-	37
-	-	-	-	-	-	-	-	-	10 ... 14
11 514	2 808	392	19	1	2 808	654	2 154	-	15 ... 37
11 514	2 808	392	19	1	2 808	654	2 154	-	10 ... 37

**Noch: 2.2.3. Abwasserbeseitigung und -behandlung im Bergbau, bei der
Land**

Nr. der Klassi- fikation	Wirtschaftsabteilung WZ 93	Abgeleitetes Abwasser		in die öffentliche Kanalisation	darunter Kühl- wasser	in ein Ober- flächen- gewässer oder in den Untergrund
		insgesamt	darunter Kühl- wasser			
10	Kohlenbergbau	31 735	13 483	54	-	150
11	Gewinnung von Erdöl und Erdgas	.	-	0	-	.
14	Gewinnung von Steinen und Erden	18 720	.	7	.	18 711
15	Ernährungsgewerbe	21 408	5 421	18 473	4 746	1 330
17	Textilgewerbe	109	-	109	-	-
20	Holzgewerbe (ohne Möbelherstellung)	138	.	67	.	.
21	Papiergewerbe	21 628	13 311	.	-	13 309
22	Verlags-, Druckgewerbe	11	.	.	.	-
23	Kokerei, Mineralölverarbeitung	15 389	6 647	-	-	6 647
24	Chemische Industrie	29 703	23 781	135	.	21 791
25	Herstellung von Gummi- und Kunst- stoffwaren	1 237	1 216	.	-	1 220
26	Glasgewerbe, Keramik, Verarbeitung von Steinen und Erden	1 768	942	77	.	1 264
27	Metallerzeugung und -bearbeitung	41 673	30 108	1 103	16	31 087
28	Herstellung von Metallerzeugnissen	67	.	25	.	6
29	Maschinenbau	577	416	89	.	40
31 ... 33	Herstellung von Elektrotechnik, Fein- mechanik und Optik	385	85	53	.	112
34 ... 35	Fahrzeugbau	347	50	142	15	.
36	Herstellung von Möbeln, Schmuck, Spielwaren, Musikinstrumenten u. ä.	9	1	9	.	.
37	Recycling	.	-	.	-	-
10 ... 14	Bergbau und Gewinnung von Steinen und Erden	50 458	13 484	61	.	18 864
15 ... 37	Verarbeitendes Gewerbe	134 450	82 032	20 330	4 802	76 906
10 ... 37	Bergbau und Gewinnung von Steinen und Erden sowie Verarbeitendes Gewerbe	184 908	95 516	20 391	4 802	95 770

1) einschließlich Mehrfachbehandlung

Gewinnung von Steinen und Erden sowie im Verarbeitenden Gewerbe 1995
Brandenburg

davon					in betrieblichen Anlagen behandeltes Abwasser insgesamt ¹⁾	davon behandelt			Nr. der Klassifikation
darunter	in betriebliche Abwasserbehandlungsanlagen	darunter	an andere Betriebe	darunter		mechanisch	chemisch/physikalisch	biologisch	
Kühlwasser		Kühlwasser		Kühlwasser					
1000 m³									
-	11 539	7 682	19 992	5 801	11 539	11 244	-	295	10
-	-	-	-	-	-	-	-	-	11
-	-	-	-	-	-	-	-	-	14
597	841	-	764	-	805	-	-	-	15
-	-	-	-	-	-	-	-	-	17
-	-	-	-	-	-	-	-	-	20
13 309	8 276	-	-	2	8 276	-	1	8 275	21
-	-	-	-	-	-	-	-	-	22
6 647	8 742	-	-	-	8 742	-	-	8 742	23
21 550	7 605	2 077	172	-	7 605	1 543	3 869	2 193	24
1 215	-	-	-	-	-	-	-	-	25
876	399	33	27	-	399	-	248	151	26
30 092	9 478	-	5	-	9 662	9 390	-	-	27
-	36	-	0	-	36	-	12	24	28
-	5	-	442	-	5	-	5	-	29
82	81	-	138	-	81	-	-	-	31 ... 33
18	149	-	-	-	149	-	49	100	34 ... 35
-	-	-	-	-	-	-	-	-	36
-	-	-	-	-	-	-	-	-	37
-	11 540	7 682	19 993	5 801	11 540	11 244	-	296	10 ... 14
74 437	35 632	2 152	1 580	640	35 779	10 933	4 775	20 070	15 ... 37
74 438	47 173	9 835	21 574	6 440	47 319	22 178	4 775	20 366	10 ... 37

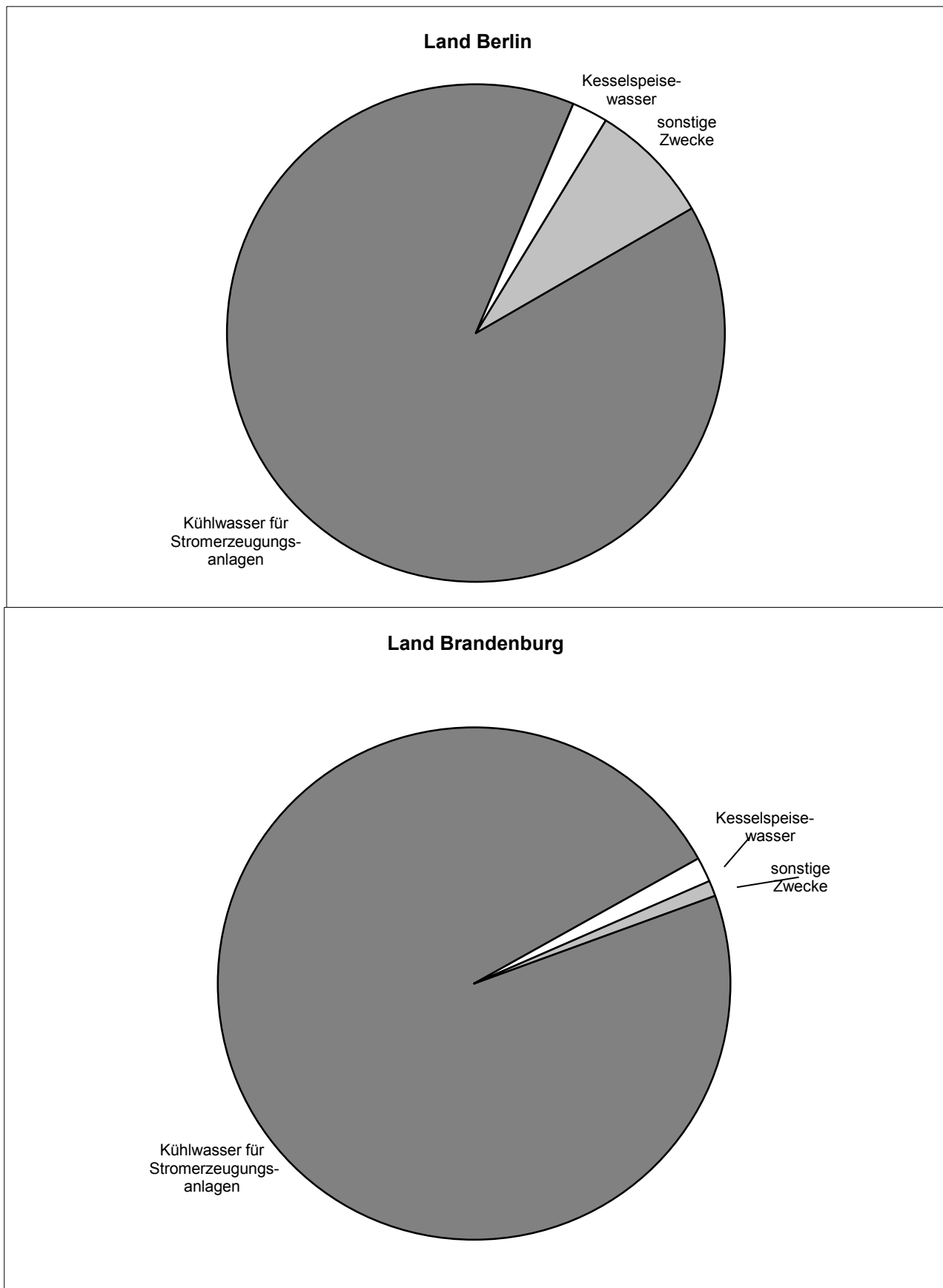
3.1. Wasseraufkommen und -nutzung bei Wärmekraftwerken für die öffentliche Versorgung 1995

in 1000 m³

Merkmal	Land Berlin	Land Brandenburg
Wasseraufkommen ¹⁾	1 157 359	59 114
darunter mit Trinkwasserqualität	1 887	428
Eigengewinnung	1 155 472	58 768
Grund- und Quellwasser	38	7 411
Uferfiltrat	-	-
Oberflächenwasser	1 155 434	51 357
Fremdbezug	1 887	346
aus dem öffentlichen Netz	1 887	326
von anderen Betrieben	-	21
Wasserverwendung	109	494
ungenutzt abgeleitetes Wasser	97	366
in die Kanalisation	-	-
in ein Oberflächengewässer	97	366
in den Untergrund	-	-
an Dritte abgegeben	12	128
an das öffentliche Netz	-	86
an Wohnsiedlungen	9	-
an andere Betriebe	3	42
im Betrieb eingesetztes Wasser	1 157 251	58 620
zur Einfachnutzung	1 155 975	8 080
zur Mehrfachnutzung	177	36 795
zur Kreislaufnutzung	1 098	13 745
Wassernutzung	1 752 582	5 002 672
(Nutzungsfaktor)	(1,5)	(85,3)
Einfachnutzung	1 155 975	8 080
(Nutzungsfaktor)	(1,0)	(1,0)
Mehrfachnutzung	354	76 032
(Nutzungsfaktor)	(2,0)	(2,1)
Kreislaufnutzung	596 255	4 918 560
(Nutzungsfaktor)	(543,0)	(357,8)
davon genutzt als (für)		
Kühlwasser für Stromerzeugungsanlagen	1 572 571	4 875 285
Kesselspeisewasser	40 943	78 391
sonstige Zwecke	139 070	48 996

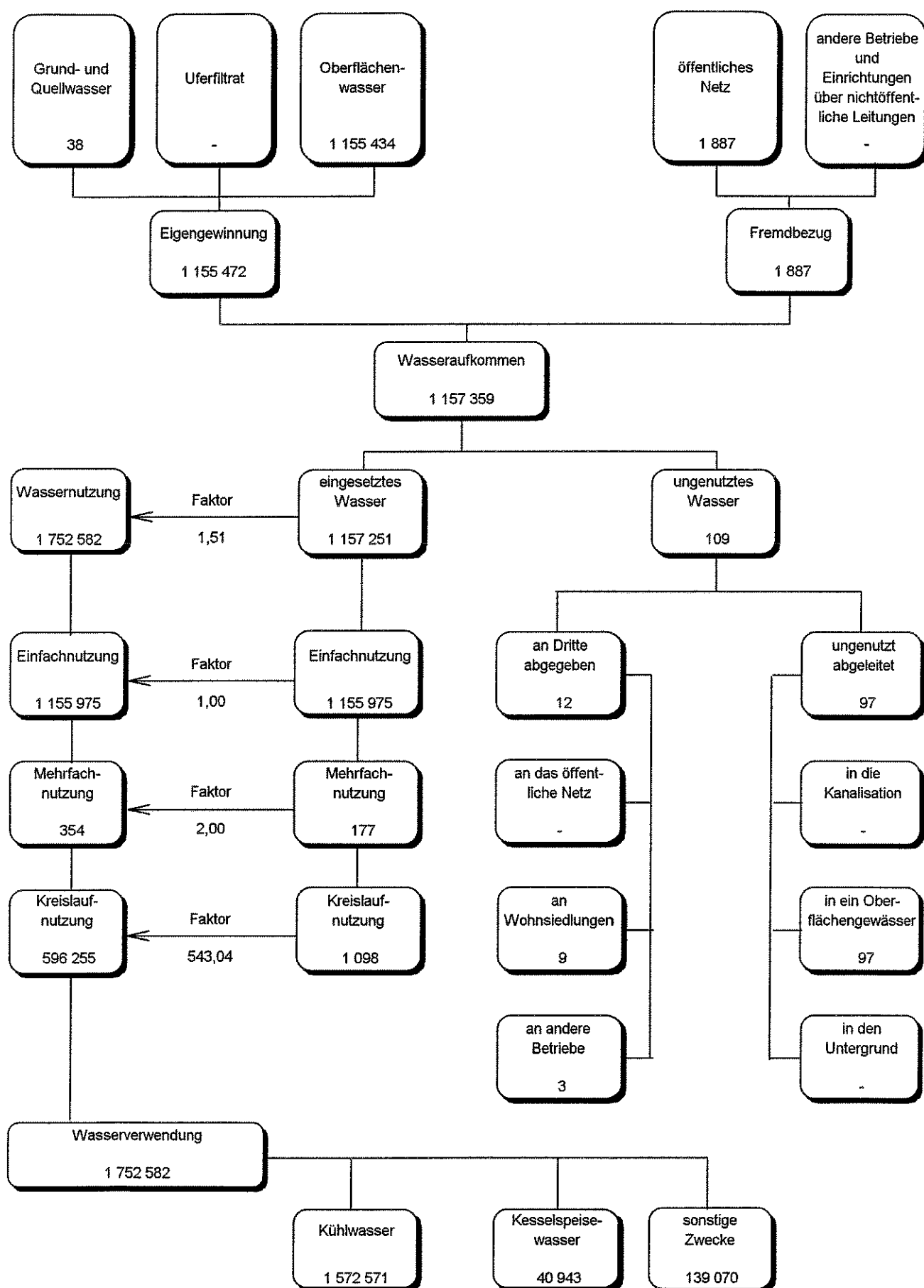
1) Enthält Mehrfachzählungen, da der Fremdbezug von anderen Betrieben bereits bei diesen als Wassergewinnung erfaßt wird.

3.1.1. Wasserverwendung bei Wärmekraftwerken für die öffentliche Versorgung 1995

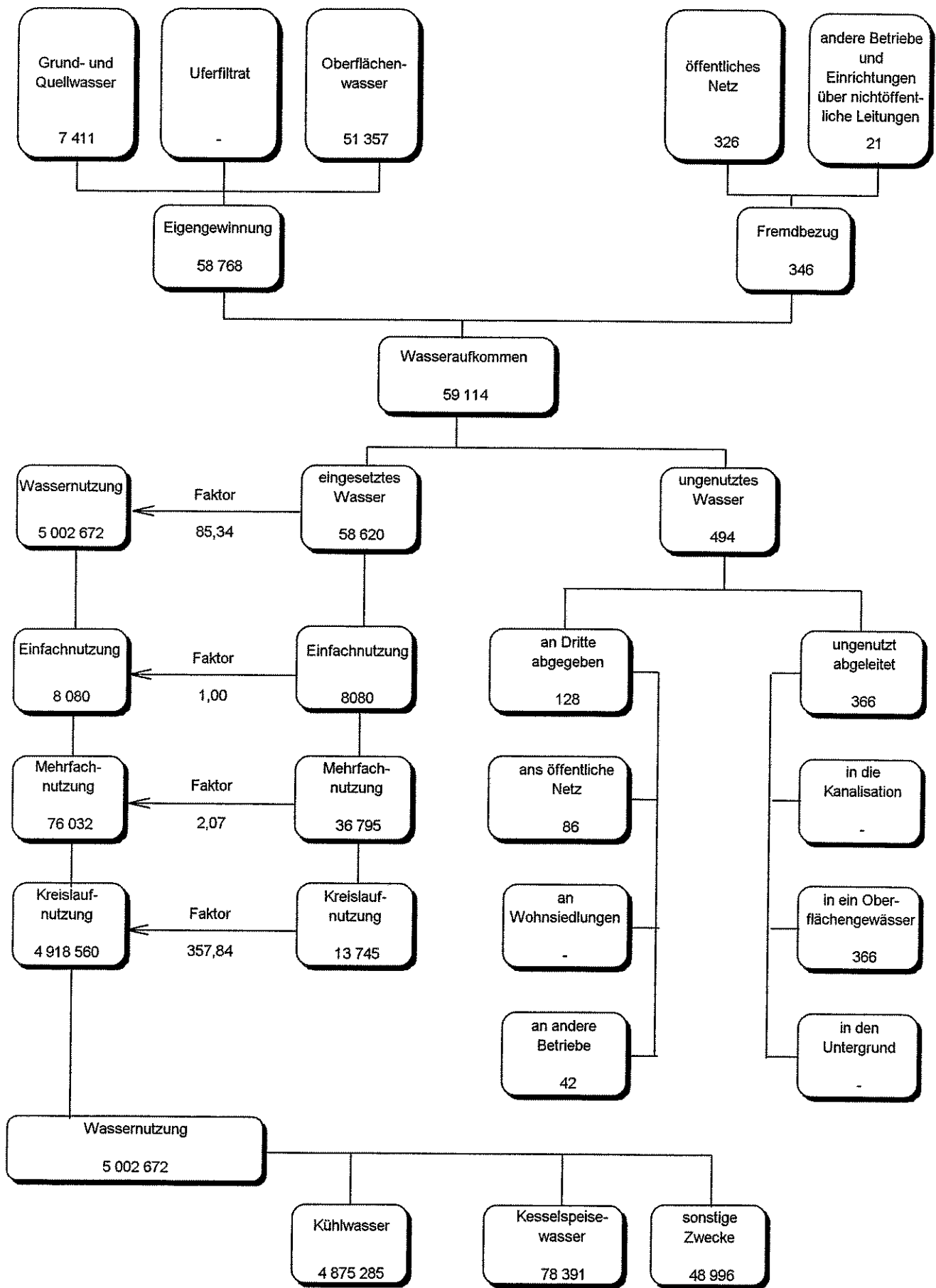


3.1.2. Bild des Wasseraufkommens und dessen Nutzung bei Wärmekraftwerken für die öffentlichen Versorgung 1995

Land Berlin
in 1000 m³



Noch: 3.1.2. Bild des Wasseraufkommens und dessen Nutzung bei Wärmekraftwerken für die öffentlichen Versorgung 1995
Land Brandenburg
in 1000 m³

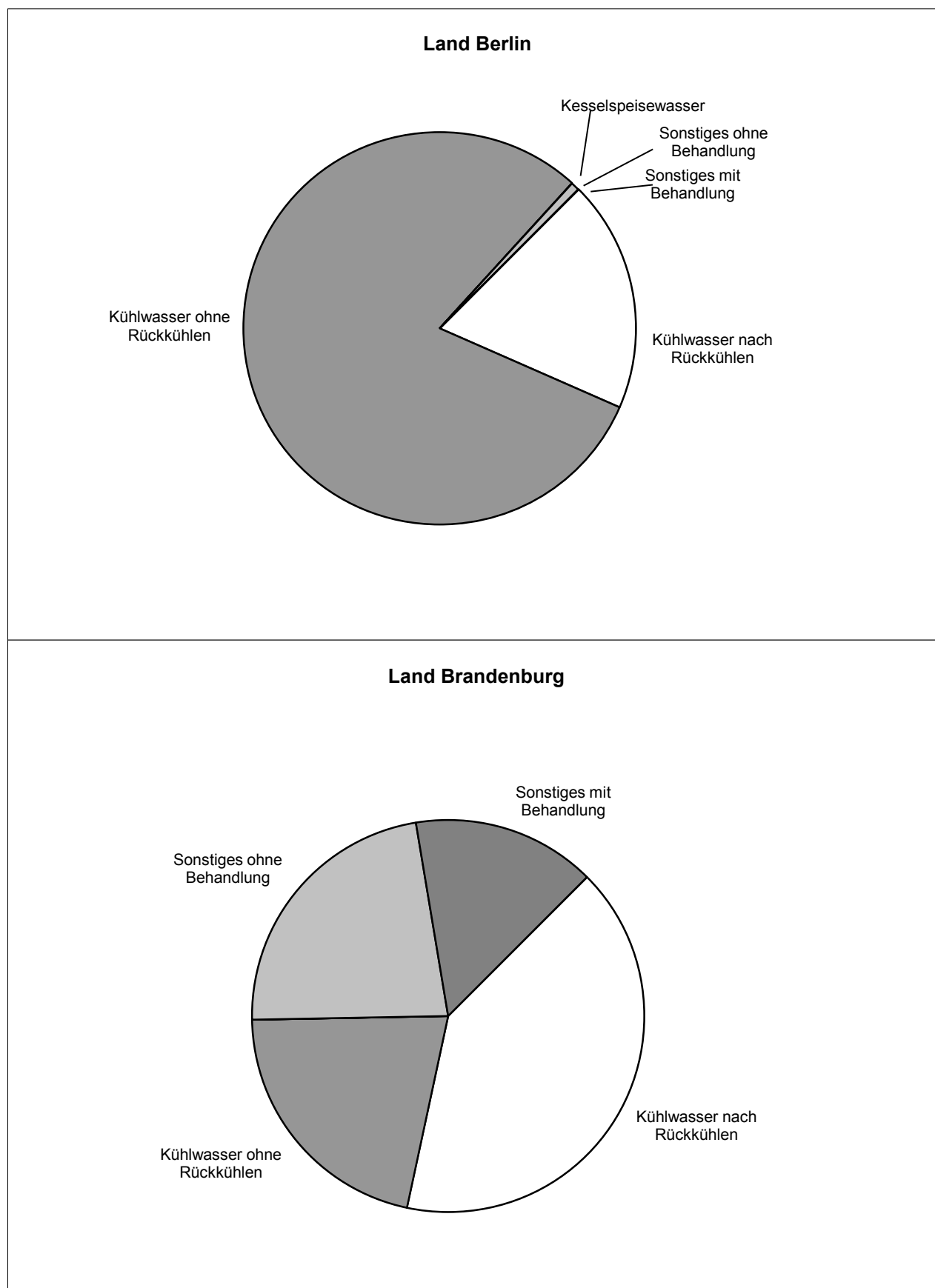


3.2. Die Abwasserbeseitigung bei Wärmekraftwerken für die öffentliche Versorgung 1995

in 1000 m³

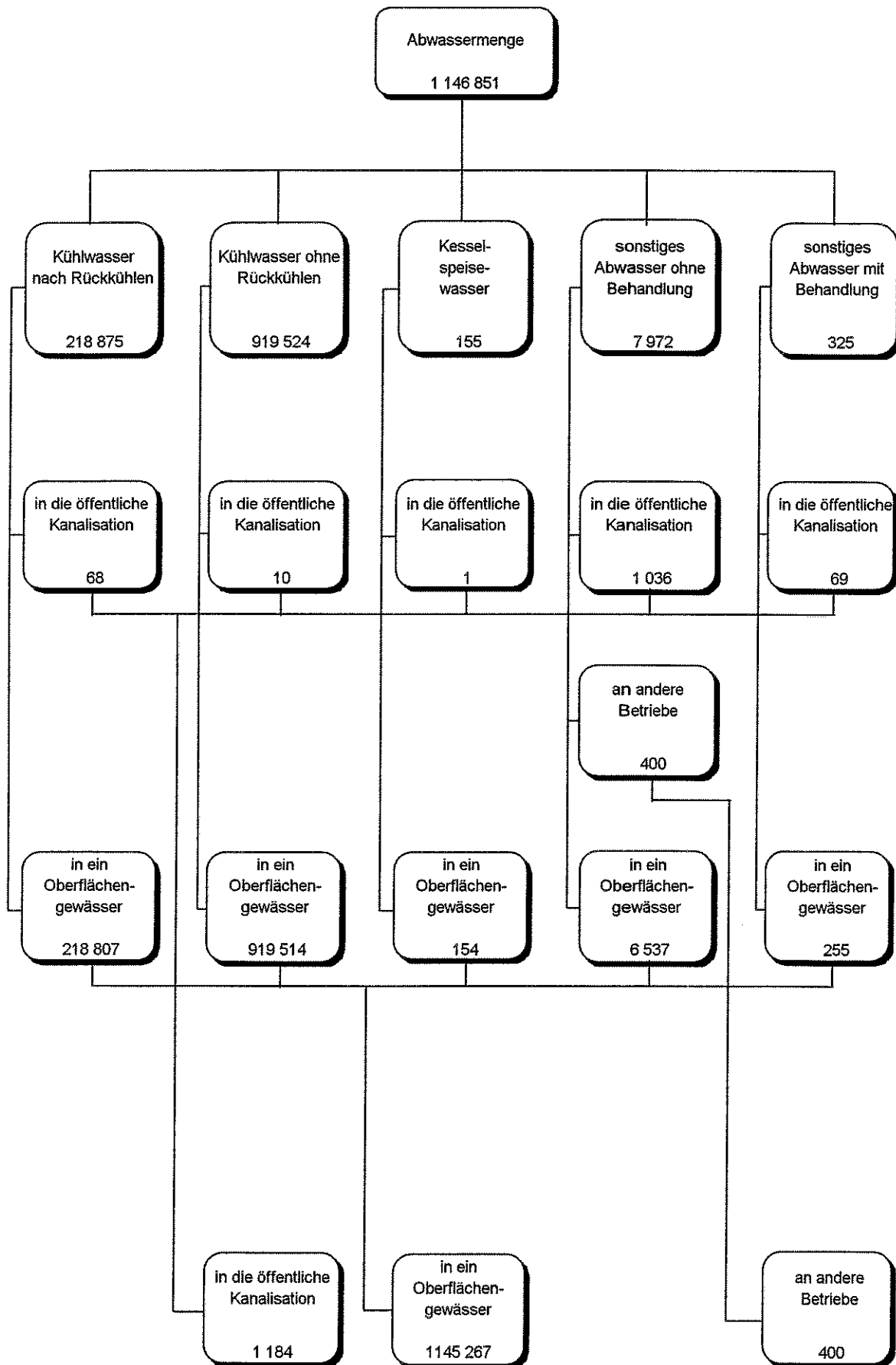
Merkmal	Land Berlin	Land Brandenburg
Ableitung von Abwasser insgesamt	1 146 851	26 155
in die öffentliche Kanalisation	1 184	212
in ein Oberflächengewässer	1 145 267	23 603
in den Untergrund	-	399
an andere Betriebe	400	1 941
Kühlwasser nach Rückkühlen	218 875	10 690
in die öffentliche Kanalisation	68	-
in ein Oberflächengewässer	218 807	10 605
in den Untergrund	-	-
an andere Betriebe	-	85
Kühlwasser ohne Rückkühlen	919 524	5 579
in die öffentliche Kanalisation	10	-
in ein Oberflächengewässer	919 514	5 579
in den Untergrund	-	-
an andere Betriebe	-	-
Kesselspeisewasser	155	-
in die öffentliche Kanalisation	1	-
in ein Oberflächengewässer	154	-
in den Untergrund	-	-
an andere Betriebe	-	-
sonstiges ohne Behandlung	7 972	5 930
in die öffentliche Kanalisation	1 036	212
in ein Oberflächengewässer	6 537	3 485
in den Untergrund	-	399
an andere Betriebe	400	1 834
sonstiges mit Behandlung	325	3 956
in die öffentliche Kanalisation	69	-
in ein Oberflächengewässer	255	3 934
in den Untergrund	-	-
an andere Betriebe	-	22
darunter		
sonstiges mit biologischer Behandlung	-	97
in die öffentliche Kanalisation	-	-
in ein Oberflächengewässer	-	97
in den Untergrund	-	-
an andere Betriebe	-	-
sonstiges mit mechanischer Behandlung	245	3 838
in die öffentliche Kanalisation	-	-
in ein Oberflächengewässer	245	3 838
in den Untergrund	-	-
an andere Betriebe	-	-

3.2.1. Ableitung von Abwasser bei Wärmekraftwerken für die öffentliche Versorgung 1995



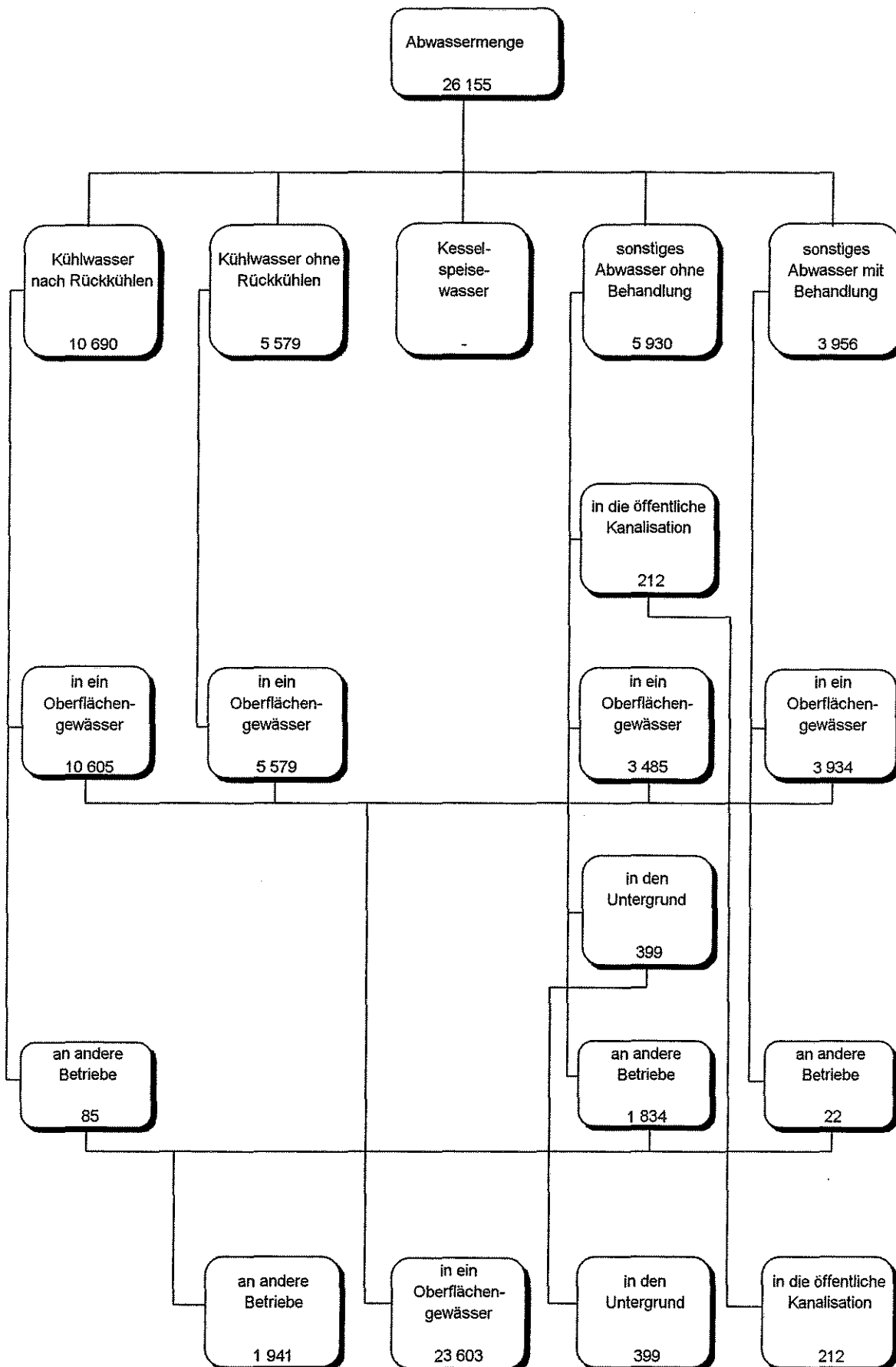
3.2.2. Bild der Abwasserbeseitigung bei Wärmekraftwerken für die öffentliche Versorgung 1995

Land Berlin
in 1000 m³



Noch: 3.2.2. Bild der Abwasserbeseitigung bei Wärmekraftwerken für die öffentliche Versorgung 1995

Land Brandenburg
in 1000 m³



BERLIN



Statistisches Landesamt
Berlin

LAND
BRANDENBURG



Landesamt für
Datenverarbeitung und Statistik
Brandenburg

Die Broschüre gibt einen Überblick über die
Wasserversorgung und Abwasserbeseitigung
in Berlin und Brandenburg

- im öffentlichen Bereich
- im Bergbau
- bei der Gewinnung von Steinen und Erden
- im Verarbeitenden Gewerbe
- bei Wärmekraftwerken
für die öffentliche Versorgung.

Zeichenerklärung



Engerer Verflechtungsraum
Berlin/Brandenburg



Kreisfreie Städte außerhalb
des engeren Verflechtungsraumes
Berlin/Brandenburg

— Kreisgrenze

— Grenze des engeren
Verflechtungsraumes

— Bezirksgrenze innerhalb Berlins

0 10 20 30 40 50 km

