

Statistischer Bericht

C II 7 – j / 19

┌ Besondere Ernte- und
Qualitätsermittlung
im **Land Brandenburg**
2019

Impressum

Statistischer Bericht
C II 7 – j / 19

Erscheinungsfolge: jährlich
Erschienen im **März 2020**

Herausgeber

Amt für Statistik Berlin-Brandenburg
Steinstraße 104 - 106
14480 Potsdam
info@statistik-bbb.de
www.statistik-berlin-brandenburg.de

Tel. 0331 8173 - 1777
Fax 030 9028 - 4091

Zeichenerklärung

0 weniger als die Hälfte von 1
in der letzten besetzten Stelle,
jedoch mehr als nichts
– nichts vorhanden
... Angabe fällt später an
() Aussagewert ist eingeschränkt
/ Zahlenwert nicht sicher genug
• Zahlenwert unbekannt oder
geheim zu halten
x Tabellenfach gesperrt
p vorläufige Zahl
r berichtigte Zahl
s geschätzte Zahl

Amt für Statistik Berlin-Brandenburg,
Potsdam, 2020



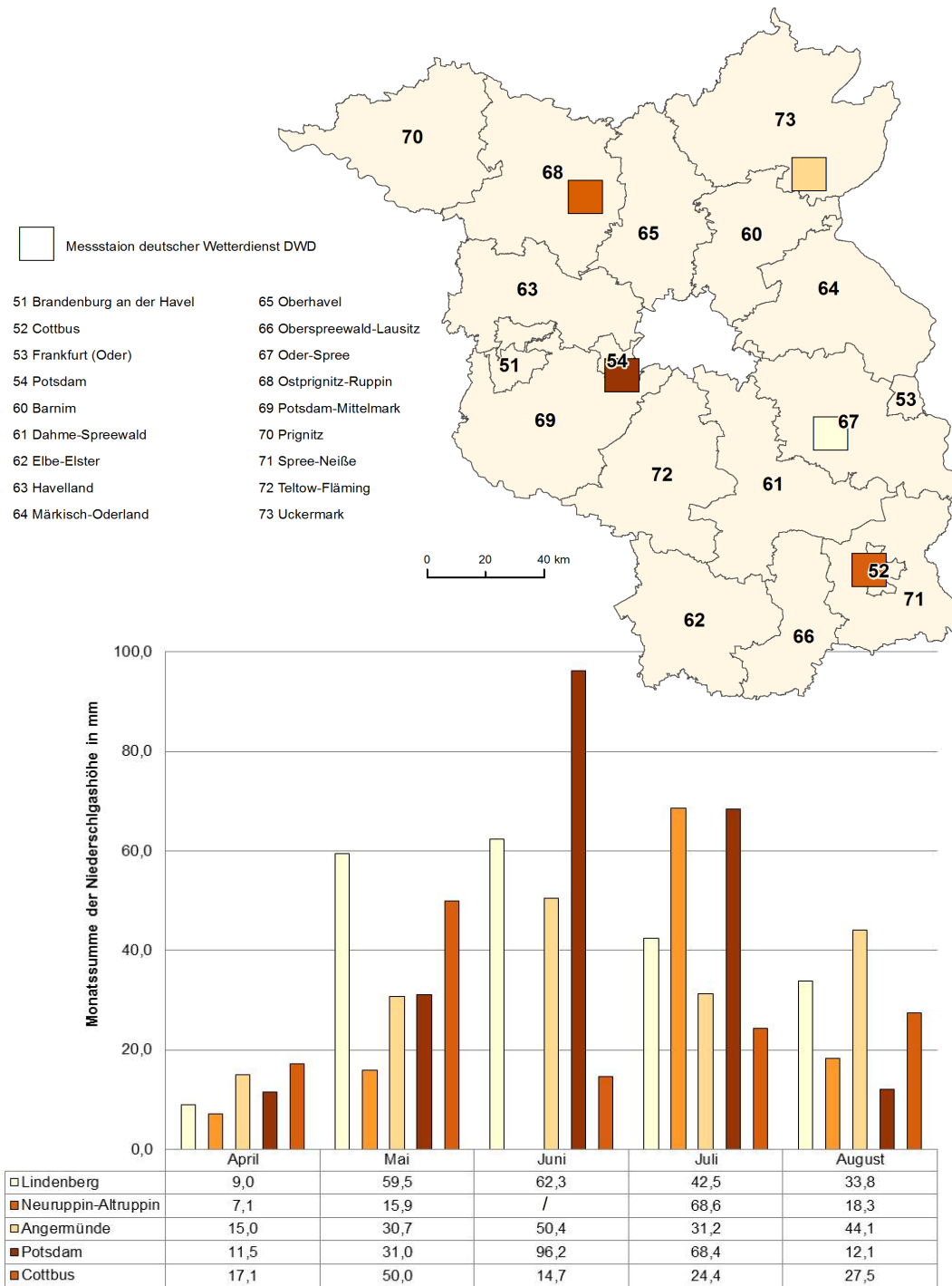
Dieses Werk ist unter einer Creative Commons Lizenz
vom Typ Namensnennung 3.0 Deutschland zugänglich.
Um eine Kopie dieser Lizenz einzusehen, konsultieren Sie
<http://creativecommons.org/licenses/by/3.0/de/>

Inhaltsverzeichnis

	Seite		Seite
Metadaten zu dieser Statistik (externer Link)	5	Anbau und Ernte von Winterraps 2019 nach Bundesländern	10
Grafiken	6	Anbau und Ernte von Kartoffeln zusammen 2019 nach Bundesländern	11
Niederschlagsverteilung an 5 Messstationen des Deutschen Wetterdienstes für die Monate April bis August 2019.....	5	7 Besondere Ernte- und Qualitätsermittlung Getreide 2019	12
Temperaturen in Brandenburg 2018 und 2019..	6	7.1 Winterweizen	12
Niederschlagsmengen in Brandenburg 2018 und 2019.....	6	7.1.1 Anteile einzelner Sorten an den	12
Anbauflächen und Erträge von Kartoffeln zusammen im Land Brandenburg 2002 bis 2019	11	7.1.2 Aufteilung der Volldruschproben nach Ackerzahlgruppen	12
Verteilung der Volldruschproben von Winterweizen und Winterroggen nach Verwaltungsbezirken 2019.....	14	7.1.3 Aufteilung der Volldruschproben nach Verwaltungsbezirken	12
Feuchtigkeitsgehalte der Getreideproben 2018 und 2019	18	7.2 Roggen und Wintermenggetreide	13
Anteile der Hektarerträge für Winterraps 2019 nach Größenklassen.....	22	7.2.1 Anteile einzelner Sorten an den Volldruschproben	13
Hektarerträge der Winterrapsproben nach Größenklassen und Verwaltungsbezirken 2019	23	7.2.2 Aufteilung der Volldruschproben nach Ackerzahlgruppen	13
Verteilung der Hektarerträge von Kartoffeln nach Größenklassen	28	7.2.3 Aufteilung der Volldruschproben nach Verwaltungsbezirken.....	13
Kartoffelerträge mit und ohne Beregnung 2018 und 2019	29	7.3 Triticale	15
Verteilung der Kartoffelproben mit und ohne Bewässerung nach Verwaltungsbezirken 2019.	30	7.3.1 Anteile einzelner Sorten an den Volldruschproben	15
		7.3.2 Aufteilung der Volldruschproben nach Ackerzahlgruppen	15
		7.4 Wintergerste.....	16
Tabellen		7.4.1 Anteile einzelner Sorten an den Volldruschproben	16
1 Anbauflächen ausgewählter Kulturen im Land Brandenburg 2018 und 2019.....	7	7.4.2 Aufteilung der Volldruschproben nach Ackerzahlgruppen	16
2 Erträge ausgewählter Kulturen im Land Brandenburg 2018 und 2019.....	8	7.5 Hafer	17
3 Erntemengen ausgewählter Kulturen im Land Brandenburg 2018 und 2019.....	9	7.5.1 Anteile einzelner Sorten an den Volldruschproben	17
4 Anbau und Ernte von Getreide (ohne Körnermais und Corn-Cob-Mix) 2019 nach Bundesländern	10	7.5.2 Aufteilung der Volldruschproben nach Ackerzahlgruppen	17

	Seite		Seite
7.6 Qualitätsfeststellungen bei den untersuchten Volldruschproben von Getreide	18	8.5 Größenklassen der Hektarerträge der Volldruschproben bei Winterraps	22
7.6.1 Feuchtigkeitsgehalte und Schwarzbesatz der Volldruschproben	18	8.6 Zeitlicher Ablauf der Volldrusche bei Getreide und Winterraps	24
7.6.2 Feuchtigkeitsgehalte der untersuchten Volldruschproben in Prozent	19	8.7 Einfacher Standardfehler der endgültigen Hektarerträge der BEE-Kulturen	24
7.6.3 Schwarzbesatz der untersuchten Volldruschproben in Prozent	19	8.8 Vorgesehener Verwendungszweck (Auswertung der untersuchten Volldruschproben bzw. Probe- und Vollrodungen)	24
7.6.4 Auswuchs der untersuchten Volldruschproben	19	8.9 Verteilung der Vorfrüchte	25
8 Besondere Ernte- und Qualitätsermittlung Winterraps 2019.....	20	9 Besondere Ernte- und Qualitätsermittlung Kartoffeln 2019.....	26
8.1 Anteile einzelner Sorten an den Volldruschproben	20	9.1 Anzahl, Anbaufläche und Hektarertrag einzelner Kartoffelsorten	26
8.2 Aufteilung der Volldruschproben nach Ackerzahlgruppen	20	9.2 Aufteilung der Kartoffelproben/Rodungen nach Ackerzahlgruppen	27
8.3 Aufteilung der Volldruschproben nach Verwaltungsbezirken.....	20	9.3 Zeitlicher Ablauf der Probe- und Vollrodungen	27
8.4 Qualitätsfeststellungen bei den Volldruschproben von Winterraps	21	9.4 Erträge der Kartoffelrodungen nach Eigenschaftsgruppen	28
8.4.1 Mittlerer Feuchtigkeitsgehalt, Fremdbesatz und Ölgehalt der Volldruschproben in Prozent.....	21	9.5 Kartoffelprobeflächen mit und ohne Beregnung	29
8.4.2 Feuchtigkeitsgehalt in Prozent	21	9.6 Kartoffelerträge mit und ohne Beregnung	29
8.4.3 Fremdbesatz in Prozent.....	21		
8.4.4 Ölgehalt (Fettgehalt) in Prozent.....	21		

Niederschlagsverteilung an 5 Messstationen des Deutschen Wetterdienstes für die Monate April bis August 2019



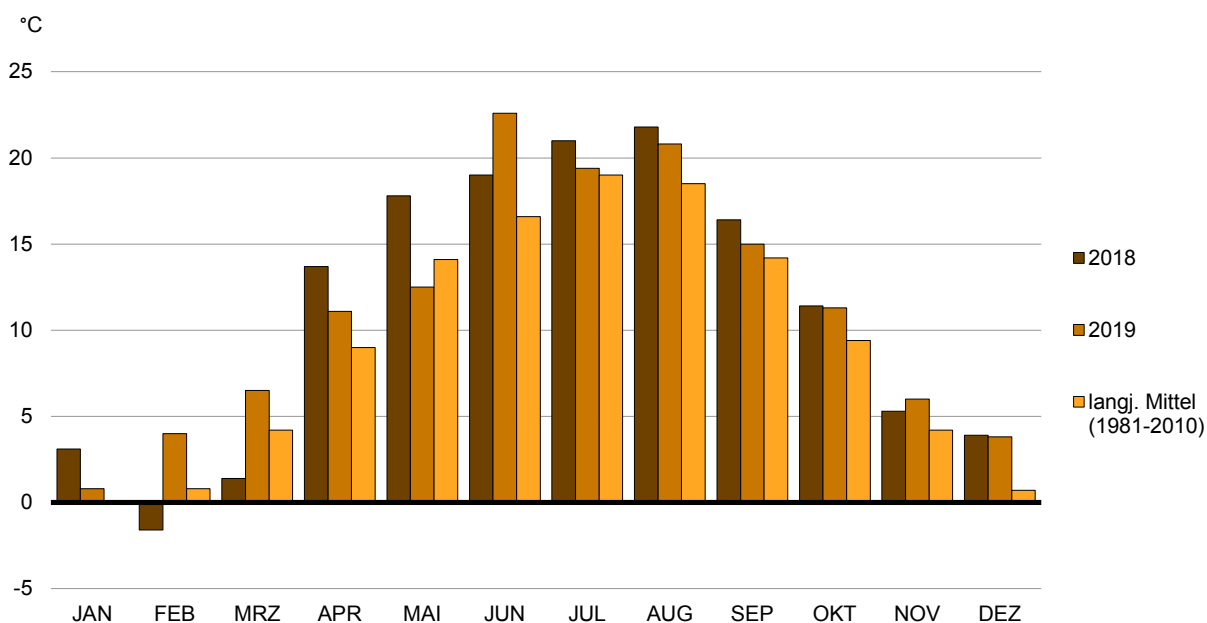
Geobasisdaten:
© GeoBasis-DE/LGB 2020;
© GeoBasis-DE/BKG 2020

Quelle:
Deutscher Wetterdienst

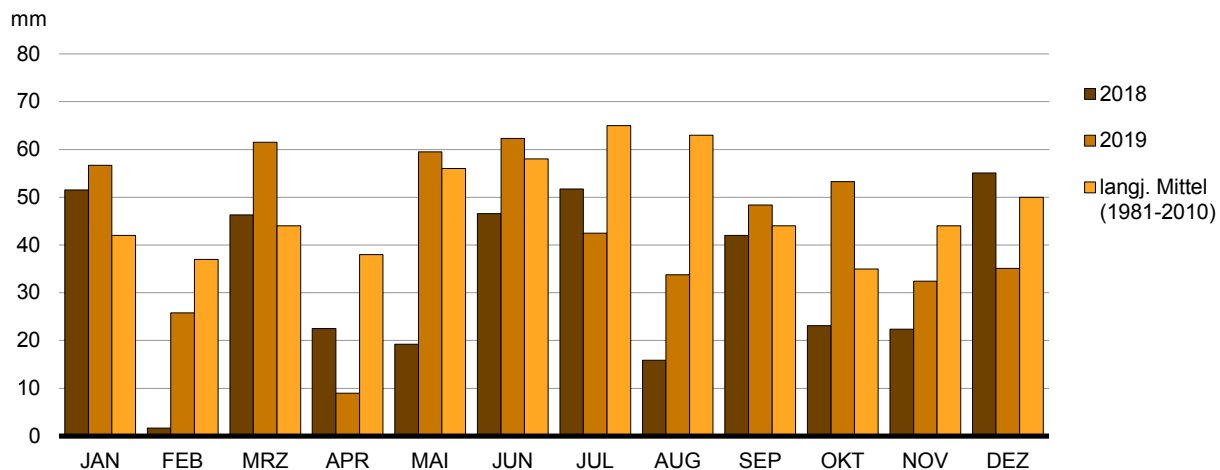
Anzahl der Proben, durchschnittliche Feldgröße der Probeflächen 2019

Fruchtart	Proben			Durchschnittliche Feldgröße	Größe der Probefläche
	vorgesehen	ausgewertet	darunter Nullerträge		
	Anzahl			Hektar	
Winterweizen	115	115		44	5 053
Roggen und Wintermenggetreide	200	200		27	5 379
Triticale	85	85		23	1 973
Wintergerste	100	100		35	3 509
Hafer	75	75	4	19	1 390
Winterraps	115	115		40	4 653
Kartoffeln	65	65		18	1 155

Temperaturen in Brandenburg 2018 und 2019



Niederschlagsmengen in Brandenburg 2018 und 2019



Quelle: Deutscher Wetterdienst Station Lindenberg

1 Anbauflächen ausgewählter Kulturen im Land Brandenburg 2018 und 2019

Fruchtart	2019	2018	Durchschnitt 2013 – 2018	Veränderung 2019 gegenüber	
				Durchschnitt 2013 – 2018	2018
	Hektar			Prozent	
Winterweizen einschl. Dinkel und Einkorn	175 400 A	166 100 A	162 100	8,2	5,6
Sommerweizen einschl. Durum	2 400 B	7 500 A	4 200	– 41,8	– 67,5
Weizen zusammen	177 800 A	173 600 A	166 300	6,9	2,4
Roggen und Wintermenggetreide	184 900 A	158 100 A	183 900	0,5	16,9
Triticale	35 300 A	34 400 A	39 400	– 10,3	2,9
Wintergerste	101 200 A	93 000 A	86 200	17,5	8,8
Sommergerste	5 300 A	9 000 A	7 300	– 28,1	– 41,5
Gerste zusammen	106 500 A	102 100 A	93 500	13,9	4,4
Hafer	15 100 A	16 000 A	13 600	11,1	– 5,7
Sommernenggetreide	400 C	600 B	900	– 54,7	– 34,5
Getreide zusammen¹ (ohne Körnermais und CCM)	520 000 A	484 800 A	497 600	4,5	7,3
Körnermais/Mais zum Ausreifen einschl. CCM	17 800 A	14 500 A	19 600	– 9,1	22,9
Getreide insgesamt¹	537 800 A	499 300 A	517 100	4,0	7,7
Winterraps	66 000 A	122 600 A	130 300	– 49,3	– 46,2
Sommerraps, Winter- und Sommerrübsen	1 000 B	300 A	300	255,4	289,3
Raps und Rübsen zusammen	67 000 A	122 900 A	130 600	– 48,7	– 45,5
Kartoffeln zusammen	11 000 A	10 800 A	9 700	13,6	2,3

¹ ohne anderes Getreide zur Körnergewinnung

2 Erträge ausgewählter Kulturen im Land Brandenburg 2018 und 2019

Fruchtart	2019	2018	Durchschnitt 2013 – 2018	Veränderung 2019 gegenüber	
				Durchschnitt 2013 – 2018	2018
	dt/ha			Prozent	
Winterweizen einschl. Dinkel und Einkorn	55,5	50,3	66,5	– 16,5	10,3
Sommerweizen einschl. Durum	24,7	29,4	32,1	– 23,1	– 16,0
Weizen zusammen	55,1	49,4	65,6	– 16,0	11,5
Roggen und Wintermenggetreide	38,7	31,4	44,7	– 13,4	23,2
Triticale	41,8	35,4	49,3	– 15,2	18,1
Wintergerste	54,1	45,8	61,0	– 11,3	18,1
Sommergerste	26,1	24,2	33,1	– 21,1	7,9
Gerste zusammen	52,7	43,9	58,8	– 10,4	20,0
Hafer	21,5	17,4	30,6	– 29,7	23,6
Sommernenggetreide	17,4	13,2	24,2	– 28,1	31,8
Getreide zusammen¹ (ohne Körnermais und CCM)	46,9	40,3	54,3	– 13,6	16,4
Körnermais/Mais zum Ausreifen einschl. CCM	59,4	50,9	75,6	– 21,4	16,7
Getreide insgesamt¹	47,3	40,6	55,1	– 14,2	16,5
Winterraps	24,7	24,3	32,9	– 24,9	1,6
Sommerraps, Winter- und Sommerrübsen	6,7	7,3	18,8	– 64,4	– 8,2
Raps und Rübsen zusammen	24,4	24,2	32,9	– 25,8	0,8
Kartoffeln zusammen	298,7	251,0	343,3	– 13,0	19,0

¹ ohne anderes Getreide zur Körnergewinnung

3 Erntemengen ausgewählter Kulturen im Land Brandenburg 2018 und 2019

Fruchtart	2019	2018	Durchschnitt 2013 – 2018	Veränderung 2019 gegenüber	
				Durchschnitt 2013 – 2018	2018
	Tonnen			Prozent	
Winterweizen einschl. Dinkel und Einkorn	973 200	835 600	1 077 700	– 9,7	16,5
Sommerweizen einschl. Durum	6 000	22 000	13 500	– 55,3	– 72,6
Weizen zusammen	979 300	857 600	1 091 200	– 10,3	14,2
Roggen und Wintermenggetreide	716 100	497 000	821 000	– 12,8	44,1
Triticale	147 600	121 500	194 200	– 24,0	21,4
Wintergerste	547 800	425 900	525 300	4,3	28,6
Sommergerste	13 800	21 900	24 300	– 43,2	– 36,9
Gerste zusammen	561 600	447 800	549 600	2,2	25,4
Hafer	32 500	27 900	41 600	– 21,9	16,3
Sommernenggetreide	700	800	2 100	– 67,4	– 13,4
Getreide zusammen¹ (ohne Körnermais und CCM)	2 437 700	1 952 700	2 699 800	– 9,7	24,8
Körnermais/Mais zum Ausreifen einschl. CCM	105 700	73 800	148 100	– 28,6	43,2
Getreide insgesamt¹	2 543 500	2 026 400	2 848 000	– 10,7	25,5
Winterraps	163 200	297 500	429 000	– 62,0	– 45,2
Sommerraps, Winter- und Sommerrüben	700	200	500	26,8	256,4
Raps und Rüben zusammen	163 900	297 700	429 500	– 61,8	– 45,0
Kartoffeln zusammen	329 300	270 600	333 200	– 1,2	21,7

¹ ohne anderes Getreide zur Körnergewinnung

4 Anbau und Ernte von Getreide (ohne Körnermais und Corn-Cob-Mix) 2019 nach Bundesländern

Land	Anbaufläche	Ertrag	Erntemenge
	Hektar	dt/ha	Tonnen
Baden-Württemberg	417 100	71,4	2 979 800
Bayern	964 200	68,2	6 580 000
Brandenburg	520 000	46,9	2 437 700
Hessen	302 800	71,5	2 165 200
Mecklenburg-Vorpommern	576 600	73,4	4 231 200
Niedersachsen	818 000	72,6	5 940 900
Nordrhein-Westfalen	498 600	76,7	3 826 000
Rheinland-Pfalz	221 400	68,3	1 511 200
Saarland	19 900	57,3	114 200
Sachsen	375 200	66,8	2 504 900
Sachsen-Anhalt	566 100	57,4	3 248 500
Schleswig-Holstein	298 100	85,0	2 534 100
Thüringen	374 700	67,7	2 536 300
Deutschland ¹	5 956 500	68,2	40 637 600

5 Anbau und Ernte von Winterraps 2019 nach Bundesländern

Land	Anbaufläche	Ertrag	Erntemenge
	Hektar	dt/ha	Tonnen
Baden-Württemberg	39 100	37,5	146 800
Bayern	83 300	33,2	276 500
Brandenburg	66 000	24,7	163 200
Hessen	27 000	32,3	87 200
Mecklenburg-Vorpommern	167 700	35,5	596 200
Niedersachsen	72 400	33,9	245 600
Nordrhein-Westfalen	40 300	36,9	148 600
Rheinland-Pfalz	36 100	33,7	121 700
Saarland	2 700	/	/
Sachsen	96 900	33,5	324 700
Sachsen-Anhalt	72 800	27,9	203 200
Schleswig-Holstein	65 700	38,0	249 600
Thüringen	81 700	30,6	250 300
Deutschland ¹	852 800	33,1	2 824 800

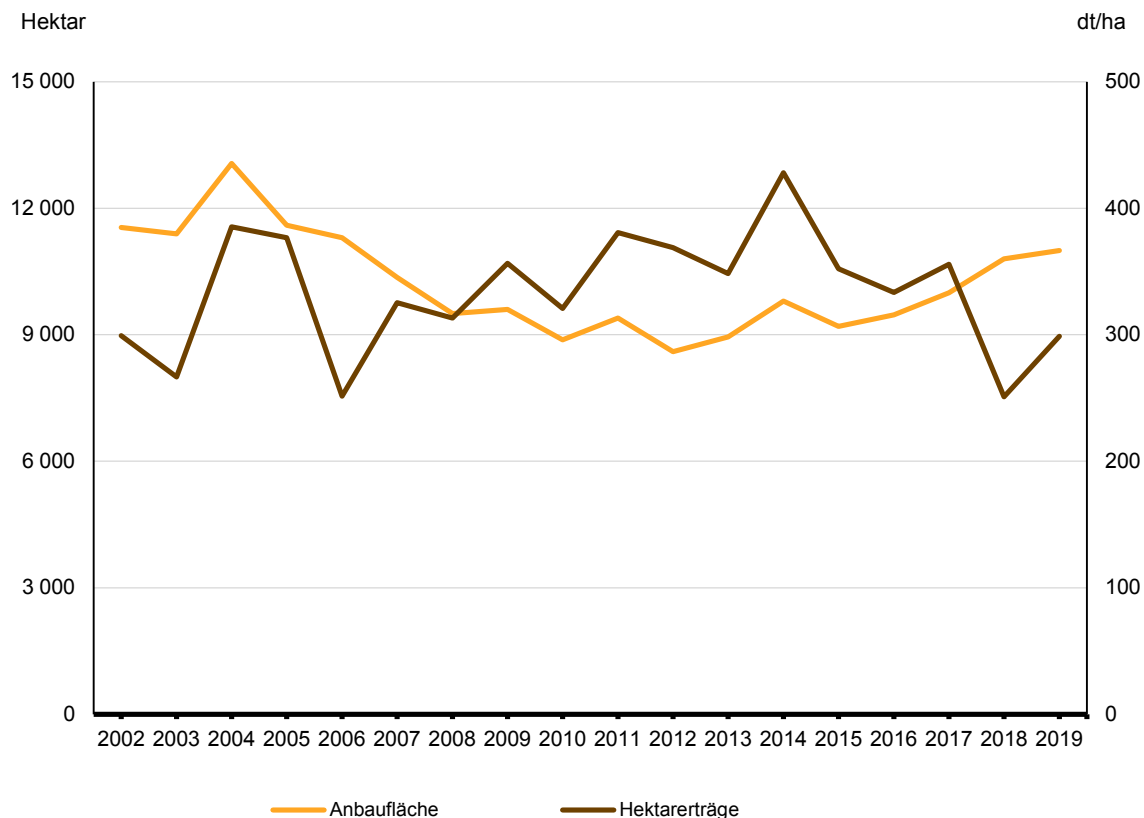
¹ einschließlich Stadtstaaten

6 Anbau und Ernte von Kartoffeln zusammen 2019 nach Bundesländern

Land	Anbaufläche	Ertrag	Erntemenge
	Hektar	dt/ha	Tonnen
Baden-Württemberg	5 700	395,7	225 800
Bayern	41 100	407,6	1 673 300
Brandenburg	11 000	298,7	329 300
Hessen	3 800	358,0	135 300
Mecklenburg-Vorpommern	13 000	321,1	417 100
Niedersachsen	119 700	390,2	4 670 100
Nordrhein-Westfalen	40 500	465,3	1 885 700
Rheinland-Pfalz	7 500	354,3	264 200
Saarland	200	206,8	3 200
Sachsen	6 100	343,7	210 600
Sachsen-Anhalt	15 300	316,4	485 200
Schleswig-Holstein	6 200	410,7	254 200
Thüringen	1 600	302,5	47 700
Deutschland ¹	271 600	390,3	10 602 200

¹ einschließlich Stadtstaaten

Anbauflächen und Erträge von Kartoffeln zusammen im Land Brandenburg 2002 bis 2019



7 Besondere Ernte- und Qualitätsermittlung Getreide 2019

7.1 Winterweizen

7.1.1 Anteile einzelner Sorten an den Volldruschproben

Sorte	2016	2017	2018	2019
	Prozent			
RGT Reform	4,3	12,2	10,4	20,9
Patras	10,4	4,3	11,3	11,3
Ponticus	0,9	0,9	4,3	8,7
Julius	17,4	14,8	19,1	7,0
Opal	3,5	5,2	3,5	5,2
Elixer	3,5	5,2	5,2	4,3
Euclide	–	0,9	4,3	4,3
Moschus	–	–	1,7	2,6
Bernstein	0,9	2,6	0,9	1,7
Brilliant	0,9	7,8	1,7	1,7
Dichter	–	–	3,5	1,7
Kerubino	3,5	3,5	0,9	1,7
Linus	1,7	4,3	1,7	1,7
Nordkap	–	–	3,5	1,7
Tobak	7,0	3,5	0,9	1,7

7.1.2 Aufteilung der Volldruschproben nach Ackerzahlgruppen

Ackerzahlgruppen	Volldruschproben	Ackerzahl	Größe der Volldruschfläche	Durchschnittlicher Ertrag bei 86 % Trockensubstanz
	Anzahl	Mittelwert	Hektar	dt/ha
bis 24	1	24	22	•
25 bis 29	8	27	153	43,8
30 bis 34	22	32	1 013	47,0
35 bis 39	28	37	1 014	51,9
40 bis 44	26	42	1 261	61,2
45 und mehr	30	51	1 589	64,2

7.1.3 Aufteilung der Volldruschproben nach Verwaltungsbezirken

Kreisfreie Stadt, Landkreis	Schlüssel kreisfreie Stadt, Landkreis	Volldruschproben	Größe der Volldruschfläche	Durchschnittliche Ackerzahl
		Anzahl	Hektar	
Potsdam, Stadt	54	1	58	35
Barnim	60	4	243	36
Dahme-Spreewald	61	2	31	33
Elbe-Elster	62	6	120	46
Havelland	63	7	173	44
Märkisch-Oderland	64	22	801	42
Oberhavel	65	3	125	30
Oberspreewald-Lausitz	66	2	75	32
Oder-Spree	67	5	229	39
Ostprignitz-Ruppin	68	7	250	32
Potsdam-Mittelmark	69	5	123	38
Prignitz	70	11	407	40
Spree-Neiße	71	3	85	37
Teltow-Fläming	72	5	224	38
Uckermark	73	32	2109	42

7.2 Roggen und Wintermenggetreide

7.2.1 Anteile einzelner Sorten an den Volldruschproben

Sorte	2016	2017	2018	2019
	Prozent			
Dukato	21,0	16,0	16,0	16,5
KWS Serafino	–	–	6,5	12,0
SU Performer	4,0	13,0	12,0	10,5
KWS Binntto	–	2,5	8,0	10,0
Conduct	8,0	5,5	5,5	7,0
Inspector	1,0	2,5	3,5	6,5
KWS Daniello	4,5	9,5	12,5	6,5
KWS Eterno	–	–	1,0	6,0
SU Cossani	–	2,5	3,5	3,0
SU Santini	5,5	3,0	0,5	2,5
KWS Bono	11,0	13,5	6,0	2,0
SU Bendix	–	1,0	2,0	2,0
SU Composit	0,5	0,5	1,0	2,0
Amilo	1,0	0,5	3,0	1,5
Recrut	3,0	3,0	2,0	1,5

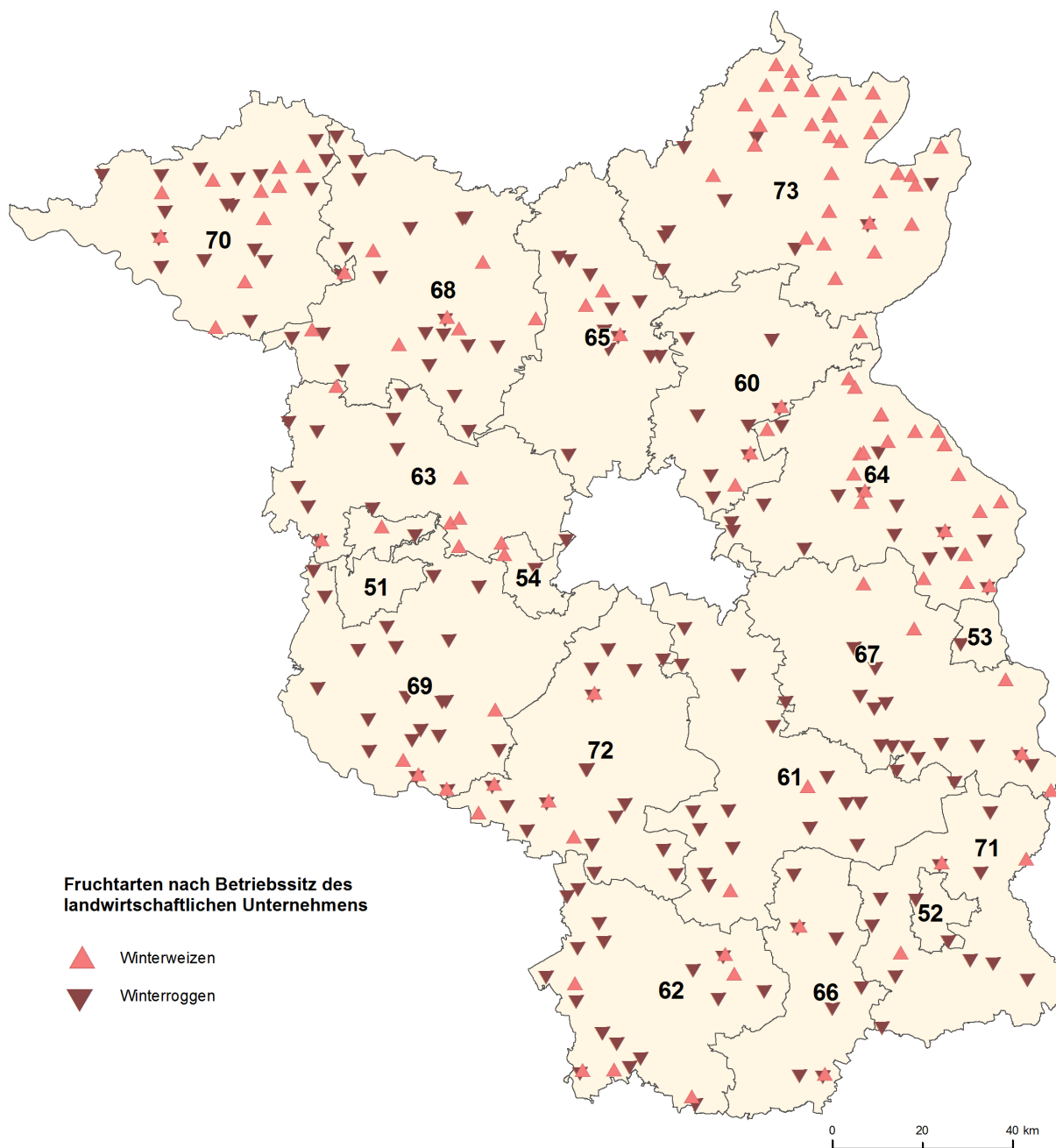
7.2.2 Aufteilung der Volldruschproben nach Ackerzahlgruppen

Ackerzahlgruppen	Volldruschproben	Ackerzahl	Größe der Volldruschfläche	Durchschnittlicher Ertrag bei 86 % Trockensubstanz
	Anzahl	Mittelwert	Hektar	dt/ha
bis 24	55	22	1 078	29,8
25 bis 29	62	27	1 592	39,1
30 bis 34	54	32	1 878	42,5
35 bis 39	22	36	657	44,2
40 bis 44	6	41	138	57,5
45 und mehr	1	45	36	•

7.2.3 Aufteilung der Volldruschproben nach Verwaltungsbezirken

Kreisfreie Stadt, Landkreis	Schlüssel kreisfreie Stadt, Landkreis	Volldruschproben	Größe der Volldruschfläche	Durchschnittliche Ackerzahl
		Anzahl	Hektar	
Cottbus, Stadt	52	2	59	29
Frankfurt (Oder), Stadt	53	1	48	30
Potsdam, Stadt	54	1	15	28
Barnim	60	8	185	28
Dahme-Spreewald	61	16	457	25
Elbe-Elster	62	18	412	29
Havelland	63	10	158	31
Märkisch-Oderland	64	15	543	31
Oberhavel	65	11	316	28
Oberspreewald-Lausitz	66	7	136	25
Oder-Spree	67	18	421	22
Ostprignitz-Ruppin	68	18	772	31
Potsdam-Mittelmark	69	21	463	31
Prignitz	70	18	451	30
Spree-Neiße	71	10	183	25
Teltow-Fläming	72	17	508	28
Uckermark	73	9	252	31

Verteilung der Volldruschproben von Winterweizen und Winterroggen nach Verwaltungsbezirken 2019



51 Brandenburg an der Havel
52 Cottbus
53 Frankfurt (Oder)
54 Potsdam
60 Barnim

61 Dahme-Spreewald
62 Elbe-Elster
63 Havelland
64 Märkisch-Oderland
65 Oberhavel

66 Oberspreewald-Lausitz
67 Oder-Spree
68 Ostprignitz-Ruppin
69 Potsdam-Mittelmark
70 Prignitz

71 Spree-Neiße
72 Teltow-Fläming
73 Uckermark

Geobasisdaten:
© GeoBasis-DE/LGB 2020;
© GeoBasis-DE/BKG 2020

7.3 Triticale

7.3.1 Anteile einzelner Sorten an den Volldruschproben

Sorte	2016	2017	2018	2019
	Prozent			
Lombardo	2,4	12,9	40,0	47,1
Tulus	9,4	12,9	10,6	8,2
Securo	5,9	8,2	5,9	5,9
Agostino	3,5	4,7	1,2	4,7
Barolo	–	–	–	4,7
Temuco	–	–	1,2	4,7
Adverdo	32,9	23,5	16,5	3,5
Grenado	14,1	4,7	5,9	3,5
KWS Aveo	2,4	3,5	1,2	3,5
Cedrico	–	–	–	2,4
SU Agendus	3,5	4,7	3,5	2,4
Tantris	2,4	5,9	2,4	2,4
Meloman	–	–	1,2	1,2
Silverado	4,7	3,5	1,2	1,2
Trimasso	–	–	–	1,2

7.3.2 Aufteilung der Volldruschproben nach Ackerzahlgruppen

Ackerzahlgruppen	Volldruschproben	Ackerzahl	Größe der Volldruschfläche	Durchschnittlicher Ertrag bei 86 % Trockensubstanz
	Anzahl	Mittelwert	Hektar	dt/ha
bis 24	11	24	266	34,3
25 bis 29	27	27	727	41,3
30 bis 34	29	32	516	41,0
35 bis 39	10	36	324	43,3
40 bis 44	6	42	111	51,7
45 und mehr	2	46	28	•

7.4 Wintergerste

7.4.1 Anteile einzelner Sorten an den Volldruschproben

Sorte	2016	2017	2018	2019
	Prozent			
Lomerit	22,0	29,0	24,0	32,0
KWS Kosmos	–	7,0	14,0	14,0
KWS Meridian	9,0	10,0	23,0	14,0
Titus	7,0	10,0	9,0	5,0
Quadriga	1,0	2,0	2,0	4,0
California	1,0	1,0	3,0	2,0
Effi	–	1,0	–	2,0
Galation	1,0	3,0	–	2,0
Hedwig	–	–	1,0	2,0
KWS Tenor	8,0	3,0	5,0	2,0
LG Veronica	–	–	1,0	2,0
SU Ellen	3,0	3,0	1,0	2,0
Wootan	4,0	5,0	4,0	2,0
Anja	17,0	7,0	3,0	1,0
Sandra	3,0	3,0	3,0	1,0

7.4.2 Aufteilung der Volldruschproben nach Ackerzahlgruppen

Ackerzahlgruppen	Volldruschproben	Ackerzahl	Größe der Volldruschfläche	Durchschnittlicher Ertrag bei 86 % Trockensubstanz
	Anzahl	Mittelwert	Hektar	dt/ha
bis 24	4	23	121	35,1
25 bis 29	12	28	394	43,2
30 bis 34	27	31	738	46,4
35 bis 39	18	37	662	55,1
40 bis 44	19	41	825	61,2
45 und mehr	20	49	769	67,3

7.5 Hafer

7.5.1 Anteile einzelner Sorten an den Volldruschproben

Sorte	2016	2017	2018	2019
	Prozent			
Max	45,3	44,0	36,0	46,7
Ivory	16,0	14,7	17,3	13,3
Bison	–	–	1,3	5,3
Aragon	9,3	6,7	9,3	4,0
Dominik	–	–	1,3	4,0
Heidegold	1,3	1,3	2,7	4,0
Jumbo	2,7	2,7	2,7	4,0
Alfred	–	–	–	2,7
Delfin	–	–	–	2,7
Ozon	–	1,3	1,3	2,7
Symphony	2,7	1,3	4,0	2,7
Apollon	–	2,7	2,7	1,3
Flämingsprofi	1,3	4,0	–	1,3
KWS Contender	1,3	–	2,7	1,3
Scorpion	4,0	5,3	2,7	1,3

7.5.2 Aufteilung der Volldruschproben nach Ackerzahlgruppen

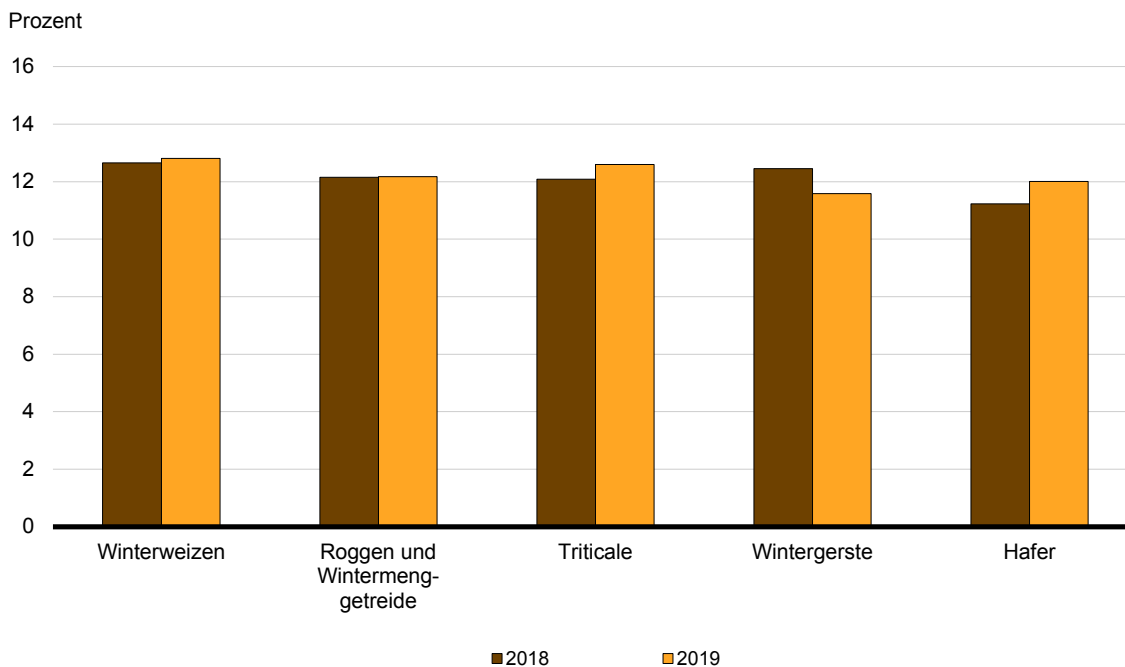
Ackerzahlgruppen	Volldruschproben	Ackerzahl	Größe der Volldruschfläche	Durchschnittlicher Ertrag bei 86 % Trockensubstanz
	Anzahl	Mittelwert	Hektar	dt/ha
bis 24	19	22	455	11,1
25 bis 29	22	27	331	20,1
30 bis 34	21	31	336	29,2
35 bis 39	11	36	197	25,4
40 bis 44	2	42	71	•
45 und mehr	–	–	–	–

7.6 Qualitätsfeststellungen bei den untersuchten Volldruschproben von Getreide

7.6.1 Feuchtigkeitsgehalte und Schwarzbesatz der Volldruschproben

Getreideart	Feuchtigkeitsgehalt	Schwarzbesatz
	Prozent	
Winterweizen	12,8	0,3
Roggen und Wintermenggetreide	12,2	0,4
Triticale	12,6	0,4
Wintergerste	11,6	0,4
Hafer	12,0	1,0

Feuchtigkeitsgehalte der Getreideproben 2018 und 2019



7.6.2 Feuchtigkeitsgehalte der untersuchten Volldruschproben in Prozent

Feuchtigkeitsgehalt	Winterweizen	Roggen und Wintermenggetreide	Triticale	Wintergerste	Hafer ¹
unter 10 %	–	1,0	1,2	16,0	4,2
10 % bis unter 12 %	23,5	47,0	31,8	55,0	45,1
12 % bis unter 14 %	58,3	41,0	54,1	18,0	42,3
14 % bis unter 16 %	17,4	9,5	12,9	7,0	7,0
16 % bis unter 18 %	0,9	1,0	–	3,0	–
18 % bis unter 20 %	–	0,5	–	–	1,4
über 20 %	–	–	–	1,0	–

7.6.3 Schwarzbesatz der untersuchten Volldruschproben in Prozent

Schwarzbesatz	Winterweizen	Roggen und Wintermenggetreide	Triticale	Wintergerste	Hafer ¹
bis 0,2 %	33,9	21,5	18,8	26,0	9,9
über 0,2 % bis 0,4 %	54,8	54,5	60,0	55,0	35,2
über 0,4 % bis 0,6 %	6,1	14,0	11,8	12,0	15,5
über 0,6 % bis 0,8 %	2,6	5,5	5,9	1,0	12,7
über 0,8 % bis 1,0 %	0,9	1,0	–	1,0	7,0
über 1,0 % bis 2,0 %	1,7	2,5	2,4	2,0	9,9
über 2,0 % bis 3,0 %	–	1,0	1,2	2,0	5,6
über 3,0 % bis 4,0 %	–	–	–	1,0	–
über 4,0 %	–	–	–	–	4,2

7.6.4 Auswuchs der untersuchten Volldruschproben

Fruchtart	Ohne	Bis 1,0 %	Über 1,0 % bis 2,5 %	Über 2,5 % bis 6,0 %	Über 6,0 % bis 8,0 %	Über 8,0 % bis 13,0 %	Über 13,0 %	Proben insgesamt
Anzahl								
Winterweizen	115	–	–	–	–	–	–	115
Roggen und Wintermenggetreide	199	1	–	–	–	–	–	200
Triticale	84	1	–	–	–	–	–	85
Wintergerste	100	–	–	–	–	–	–	100
Hafer	71	–	–	–	–	–	–	71
Anteil in Prozent								
Winterweizen	100,0	–	–	–	–	–	–	100
Roggen und Wintermenggetreide	99,5	0,5	–	–	–	–	–	100
Triticale	98,8	1,2	–	–	–	–	–	100
Wintergerste	100,0	–	–	–	–	–	–	100
Hafer	100,0	–	–	–	–	–	–	100

¹ 71 Proben

8 Besondere Ernte- und Qualitätsermittlung Winterraps 2019

8.1 Anteile einzelner Sorten an den Volldruschproben

Sorte	2016	2017	2018	2019
	Prozent			
Hatrick	–	–	1,7	10,4
Avatar	9,6	13,0	13,0	7,0
Alvaro KWS	–	0,9	4,3	6,1
Bender	–	3,5	8,7	6,1
DK Expansion	–	1,7	1,7	6,1
DK Exception	1,7	3,5	7,8	5,2
Eraton	8,7	14,8	6,1	4,3
Ramses	2,6	0,9	6,1	4,3
Trezzor	–	–	2,6	4,3
Arabella	3,5	3,5	3,5	3,5
Architect	–	–	–	3,5
ES Alegria	6,1	1,7	1,7	3,5
ES Imperio	–	2,6	1,7	2,6
PT 256	–	–	0,9	2,6
PT 264	–	–	–	2,6

8.2 Aufteilung der Volldruschproben nach Ackerzahlgruppen

Ackerzahlgruppen	Volldruschproben	Ackerzahl	Größe der Volldruschfläche	Durchschnittlicher Ertrag bei 91 % Trockensubstanz
	Anzahl	Mittelwert	Hektar	dt/ha
bis 24	3	21	93	19,1
25 bis 29	13	27	314	17,3
30 bis 34	23	32	792	21,3
35 bis 39	37	37	1 561	27,1
40 bis 44	22	42	1 142	28,0
45 und mehr	17	50	752	26,5

8.3 Aufteilung der Volldruschproben nach Verwaltungsbezirken

Kreisfreie Stadt, Landkreis	Schlüssel kreisfreie Stadt, Landkreis	Volldruschproben	Größe der Volldruschfläche	Durchschnittliche Ackerzahl
		Anzahl	Hektar	
Potsdam, Stadt	54	1	9	31
Barnim	60	4	172	33
Dahme-Spreewald	61	4	82	36
Elbe-Elster	62	5	109	38
Havelland	63	7	317	40
Märkisch-Oderland	64	17	790	39
Oberhavel	65	5	81	30
Oberspreewald-Lausitz	66	2	105	35
Oder-Spree	67	6	153	34
Ostprignitz-Ruppin	68	10	328	31
Potsdam-Mittelmark	69	7	289	35
Prignitz	70	12	448	39
Teltow-Fläming	72	7	247	32
Uckermark	73	28	1523	41

8.4 Qualitätsfeststellungen bei den Volldruschproben von Winterraps

8.4.1 Mittlerer Feuchtigkeitsgehalt, Fremdbesatz und Ölgehalt der Volldruschproben in Prozent

Qualitätsmerkmal	2016	2017	2018	2019
Feuchtigkeitsgehalt	7,6	8,0	6,8	7,2 ⁴
Fremdbesatz	1,6	1,6	1,5	1,6
Ölgehalt (Fettgehalt)	42,7 ¹	43,3 ²	43,6 ³	39,9

8.4.2 Feuchtigkeitsgehalt in Prozent

Merkmal	Unter 6 %	6 % bis unter 8 %	8 % bis unter 10 %	10 % bis unter 12 %	12 % bis unter 14 %	14 % und mehr
Volldruschproben	12,2	65,2	20,0	1,7	0,9	–

8.4.3 Fremdbesatz in Prozent

Merkmal	Unter 2 %	2 % bis unter 4 %	4 % bis unter 6 %	6 % bis unter 8 %	8 % bis unter 10 %	10 % und mehr
Volldruschproben	71,3	21,7	4,3	1,7	–	0,9

8.4.4 Ölgehalt (Fettgehalt) in Prozent

Merkmal	Unter 40 %	40 % bis unter 41 %	41 % bis unter 42 %	42 % bis unter 43 %	43 % bis unter 44 %	44 % und mehr
Volldruschproben ⁴	45,9	33,9	11,0	4,6	3,7	0,9

¹ 113 Proben analysiert

² 114 Proben analysiert

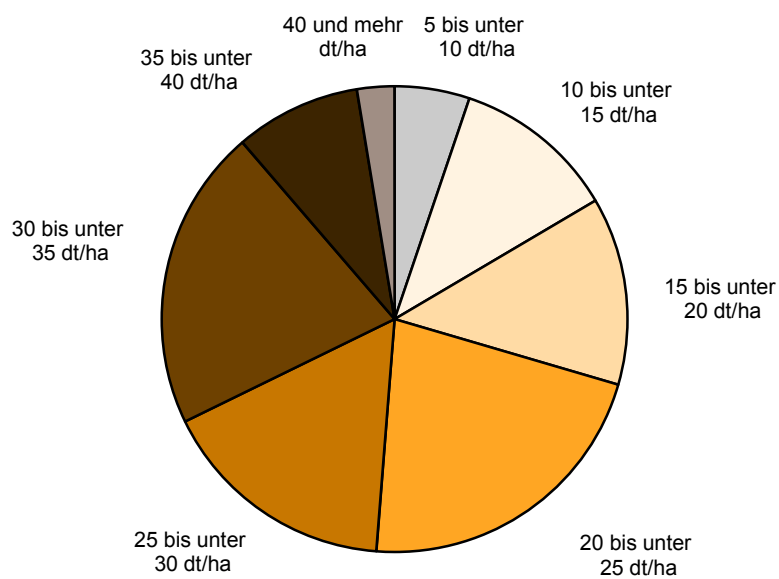
³ 112 Proben analysiert

⁴ 109 Proben analysiert

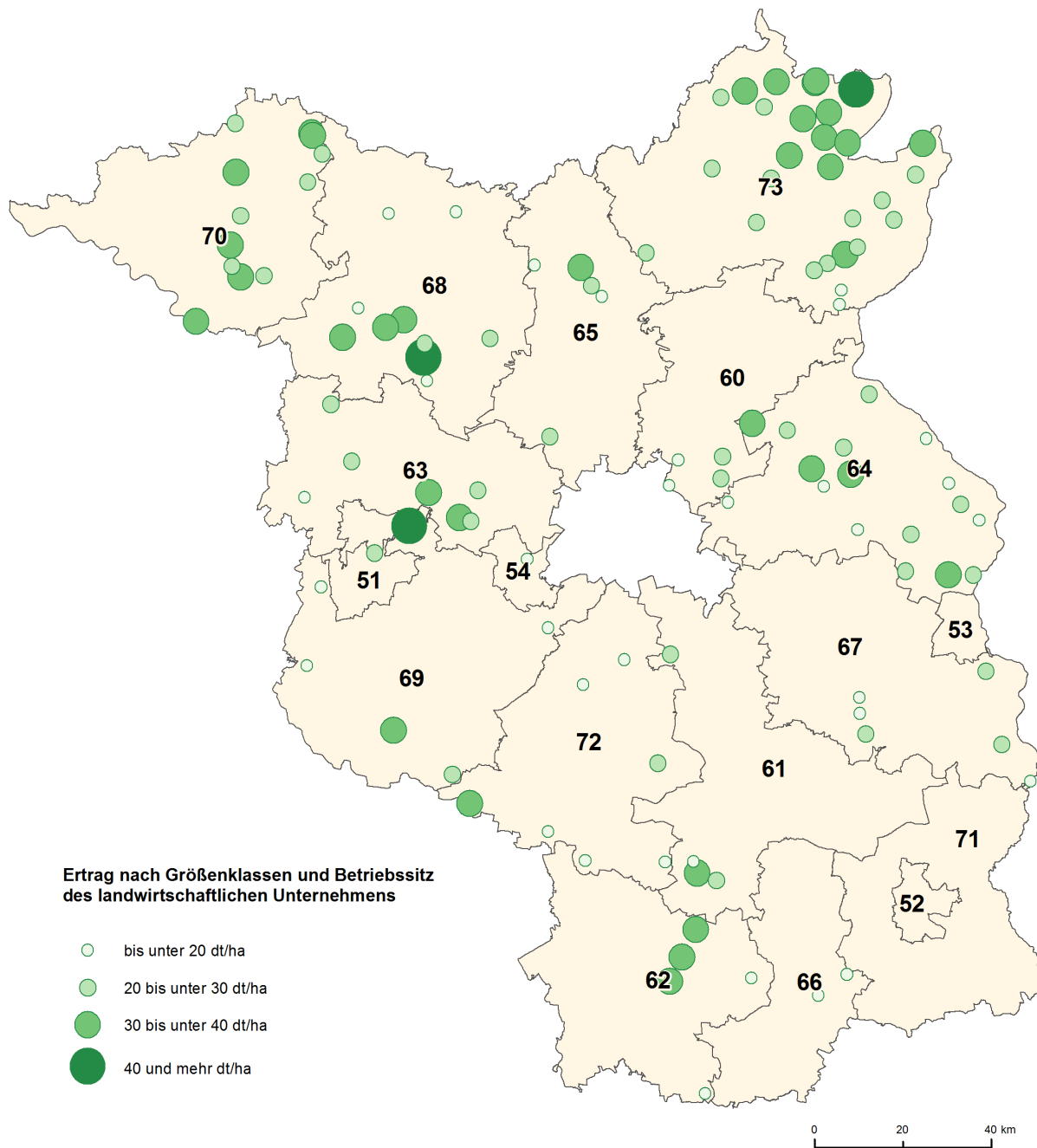
8.5 Größenklassen der Hektarerträge der Volldruschproben bei Winterraps

Hektarerträge von ... dt/ha	Zahl der Volldrusche	Durchschnittlicher Ertrag bei 91 % Trockensubstanz
	Anzahl	dt/ha
unter 5	–	–
5 bis unter 10	6	9,2
10 bis unter 15	13	12,7
15 bis unter 20	15	17,3
20 bis unter 25	25	22,2
25 bis unter 30	19	27,4
30 bis unter 35	24	32,8
35 bis unter 40	10	37,3
40 und mehr	3	42,7

Anteile der Hektarerträge für Winterraps 2019 nach Größenklassen



Hektarerträge der Winterrapsproben nach Größenklassen und Verwaltungsbezirken 2019



51 Brandenburg an der Havel

61 Dahme-Spreewald

66 Oberspreewald-Lausitz

71 Spree-Neiße

52 Cottbus

62 Elbe-Elster

67 Oder-Spree

72 Teltow-Fläming

53 Frankfurt (Oder)

63 Havelland

68 Ostprignitz-Ruppin

73 Uckermark

54 Potsdam

64 Märkisch-Oderland

69 Potsdam-Mittelmark

60 Barnim

65 Oberhavel

70 Prignitz

Geobasisdaten:
© GeoBasis-DE/LGB 2020;
© GeoBasis-DE/BKG 2020

8.6 Zeitlicher Ablauf der Volldrusche bei Getreide und Winterraps

Fruchtart	Die durchgeführten Volldrusche umfassten ... Prozent aller vorgesehenen Volldruschfelder										
	Juni		Juli				August				Septem- ber
	bis										
	23.	30.	07.	14.	21.	28.	04.	11.	18.	25.	01.
Winterweizen	—	0,9	0,9	4,3	15,7	63,5	80,0	97,4	100,0	100,0	100,0
Roggen und Wintermenggetreide	—	—	3,5	6,5	19,5	68,0	83,0	99,0	99,5	100,0	100,0
Triticale	—	—	4,7	8,2	18,8	62,4	77,6	97,6	98,8	100,0	100,0
Wintergerste	—	52,0	91,0	98,0	100,0	100,0	100,0	100,0	100,0	100,0	100,0
Hafer	1,4	1,4	2,8	5,6	12,7	46,5	64,8	85,9	95,8	98,6	100,0
Winterraps	—	—	1,7	13,9	52,2	78,3	88,7	98,3	99,1	99,1	100,0

8.7 Einfacher Standardfehler der endgültigen Hektarerträge der BEE-Kulturen

Fruchtart	Hektar- ertrag	Standardfehler	
		absolut	relativ
	Dezitonnen	Prozent	
Winterweizen	55,5	1,4	2,5
Roggen und Wintermenggetreide	38,7	1,1	2,9
Triticale	41,8	1,5	3,6
Wintergerste	54,1	1,6	2,9
Hafer	21,5	1,5	6,8
Winterraps	24,7	0,8	3,3
Kartoffeln	298,7	13,8	4,6

8.8 Vorgesehener Verwendungszweck (Auswertung der untersuchten Volldruschproben bzw. Probe- und Vollrodungen)

Fruchtart	Verwendungszweck					
	Nahrung	Industrie	Vermeh- rung	Futter	Energie	Handel/ Verkauf
	Anteil in Prozent					
Winterweizen	41,7	–	3,5	20,9	–	33,9
Roggen und Wintermenggetreide	38,0	–	3,5	27,5	1,5	29,5
Triticale	1,2	–	3,5	76,5	1,2	17,6
Wintergerste	3,0	–	2,0	61,0	4,0	30,0
Hafer	21,1	–	1,4	62,0	–	15,5
Winterraps	14,8	3,5	–	3,5	7,8	70,4
Kartoffeln	26,2	69,2	1,5	3,1	–	–

8.9 Verteilung der Vorfrüchte

Vorfrucht	Fruchtart						
	Winter- weizen	Roggen und Wintermeng- getreide	Triticale	Winter- gerste	Hafer	Winter- raps	Kartoffeln
	Prozent						
Winterweizen einschl. Dinkel	16,5	6,5	7,1	38,0	17,3	31,3	20,0
Sommerweizen	–	–	1,2	–	–	–	–
Roggen und Wintermenggetreide	0,9	27,0	2,4	4,0	30,7	12,2	24,6
Sommerroggen	–	–	–	–	–	–	–
Triticale	–	3,0	5,9	1,0	10,7	7,0	6,2
Wintergerste	5,2	6,5	14,1	8,0	8,0	45,2	20,0
Sommergerste	–	–	3,5	1,0	1,3	1,7	3,1
Hafer	–	3,5	–	1,0	6,7	1,7	3,1
Körnermais	0,9	1,0	2,4	–	1,3	–	–
Silomais	14,8	33,0	32,9	13,0	4,0	–	4,6
Feldgras / Grasanbau	0,9	1,0	3,5	1,0	6,7	0,9	1,5
Kartoffeln	1,7	0,5	3,5	–	–	–	–
Zuckerrüben	2,6	–	–	–	1,3	–	1,5
Erbsen	5,2	1,5	2,4	5,0	1,3	–	–
Süßlupinen	–	2,5	1,2	1,0	2,7	–	1,5
Winterraps	48,7	9,0	14,1	27,0	2,7	–	6,2
Andere Ölfrüchte zur Körnergewinnung (z. B. Ölrettich, Leindotter)	–	1,0	–	–	–	–	–
Gemüse im Freiland	–	–	–	–	–	–	3,1
Stilllegung	0,9	1,0	1,2	–	5,3	–	–
Anderes Getreide zur Körnergewinnung und Nichtgetreidepflanzen (z. B. Buchweizen, Hirse)	–	0,5	–	–	–	–	3,1
Sonnenblumen	1,7	0,5	4,7	–	–	–	–
Sonstiges (z. B. Öllein, Phacelia, Wickroggen, Luzerne)	–	2,0	–	–	–	–	1,5

9 Besondere Ernte- und Qualitätsermittlung Kartoffeln 2019

9.1 Anzahl, Anbaufläche und Hektarertrag ausgewählter Kartoffelsorten

Sorte	Jahr	Proben		Rodungen		Ertrag dt/ha
		Anzahl	Prozent	Fläche Hektar	Anteil Prozent	
Kartoffeln zusammen	2014	64	100,0	1 397	100,0	428,1
	2015	65	100,0	1 185	100,0	352,1
	2016	65	100,0	995	100,0	333,5
	2017	65	100,0	1 282	100,0	355,8
	2018	65	100,0	1 155	100,0	251,0
	2019	65	100,0	1 159	100,0	298,7
Speisekartoffeln						
Adretta	2014	1	1,6	•	•	•
	2015	4	6,2	6	0,5	251,6
	2016	5	7,7	11	1,1	270,5
	2017	4	6,2	25	1,9	278,7
	2018	2	3,1	•	•	•
	2019	1	1,5	•	•	•
Gala	2014	5	7,8	163	11,7	480,5
	2015	3	4,6	103	8,7	452,0
	2016	–	–	–	–	–
	2017	4	6,2	76	5,9	351,6
	2018	2	3,1	•	•	•
	2019	1	1,5	•	•	•
Laura	2014	2	3,1	•	•	•
	2015	3	4,6	12	1,0	237,7
	2016	5	7,7	15	1,5	323,0
	2017	2	3,1	•	•	•
	2018	4	6,2	14	1,2	132,9
	2019	5	7,7	17	1,5	216,3
Wirtschaftskartoffeln						
Albatros	2014	4	6,3	60	4,3	356,8
	2015	5	7,7	117	9,8	391,6
	2016	4	6,2	53	5,3	365,0
	2017	7	10,8	188	14,7	395,3
	2018	5	7,7	126	10,9	262,2
	2019	6	9,2	193	16,6	277,1
Kuras	2014	10	15,6	248	17,8	477,5
	2015	5	7,7	116	9,7	359,2
	2016	10	15,4	247	24,8	396,1
	2017	10	15,4	253	19,8	385,5
	2018	9	13,8	275	23,8	295,1
	2019	8	12,3	160	13,8	358,7
Eurogrande	2014	–	–	–	–	–
	2015	2	3,1	•	•	•
	2016	2	3,1	•	•	•
	2017	7	10,8	138	10,7	447,5
	2018	3	4,6	119	10,3	340,9
	2019	3	4,6	69	5,9	377,6

9.2 Aufteilung der Kartoffelproben/Rodungen nach Ackerzahlgruppen

Ackerzahlgruppen	Proben	Ackerzahl	Gerodete Fläche	Durchschnittlicher Hektarertrag
	Anzahl	Mittelwert	Hektar	dt/ha
bis 24	5	23	36	290,4
25 bis 29	24	27	460	322,8
30 bis 34	20	32	318	232,9
35 bis 39	11	36	234	306,8
40 bis 44	1	43	8	•
45 und mehr	4	51	103	418,2

9.3 Zeitlicher Ablauf der Probe- und Vollrodungen

Fruchtart	Die durchgeführten Probe- und Vollrodungen umfassten ... Prozent aller Schläge							
	August				September			
	bis							
	04.	11.	18.	25.	01.	08.	15.	22.
Kartoffeln	3,1	3,1	4,6	6,2	12,3	18,5	27,7	36,9
Fruchtart		Oktober				November		
	bis							
	29.	06.	13.	20.	27.	03.	10.	17.
Kartoffeln	52,3	56,9	67,7	72,3	78,5	86,2	89,2	93,8
Fruchtart		Dezember						
	bis							
	24.	01.	08.					
Kartoffeln	98,5	100,0	100,0					

9.4 Erträge der Kartoffelrodungen nach Eigenschaftsgruppen

Merkmal Größenklassen von ... dt/ha	Zahl der Rodungen		Durch- schnittlicher Hektarertrag
	Anzahl	Prozent	dt/ha

Anteil und Ertrag nach Reifegruppen

Mittelfrühe Kartoffeln	37	56,9	276,3
Späte Kartoffeln	28	43,1	328,3

Anteil und Ertrag der Pflanzgutgruppen

Anerkanntes Pflanzgut	63	96,9	303,2
Nicht anerkanntes Pflanzgut ¹	2	3,1	•

Hektarerträge nach Reihenenntfernung

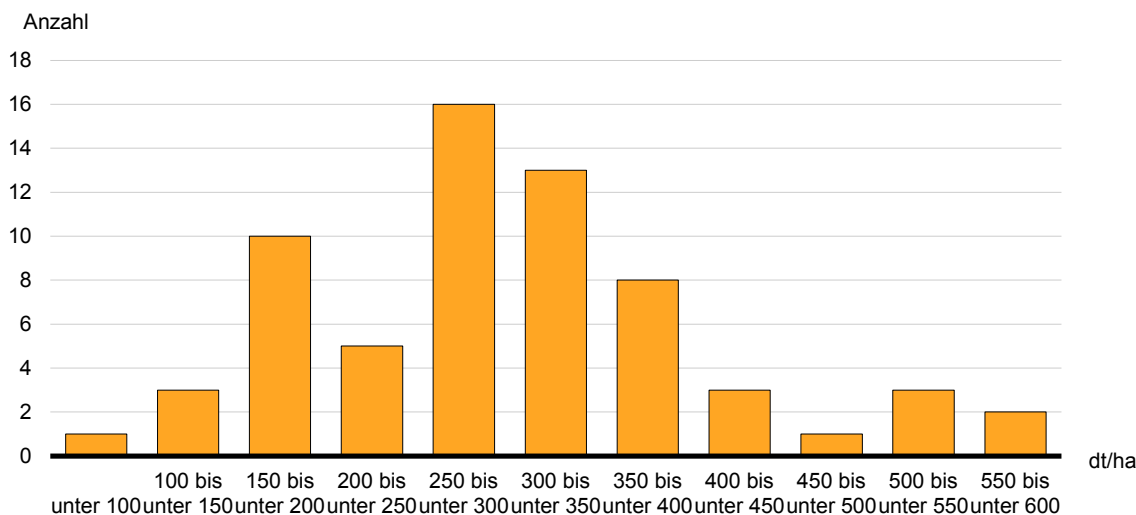
unter 60 cm	1	1,5	•
60 – 64 cm	3	4,6	126,2
65 – 69 cm	1	1,5	•
70 – 74 cm	–	–	–
75 cm und mehr	60	92,3	307,6

Untergliederung der Hektarerträge bei den Rodungen

unter 100	1	1,5	•
100 bis unter 150	3	4,6	105,6
150 bis unter 200	10	15,4	175,4
200 bis unter 250	5	7,7	229,5
250 bis unter 300	16	24,6	276,3
300 bis unter 350	13	20,0	322,6
350 bis unter 400	8	12,3	379,7
400 bis unter 450	3	4,6	423,6
450 bis unter 500	1	1,5	•
500 bis unter 550	3	4,6	514,5
550 bis unter 600	2	3,1	•
600 und mehr	–	–	–

1 entsprechend den Angaben der Betriebe

Verteilung der Hektarerträge von Kartoffeln nach Größenklassen



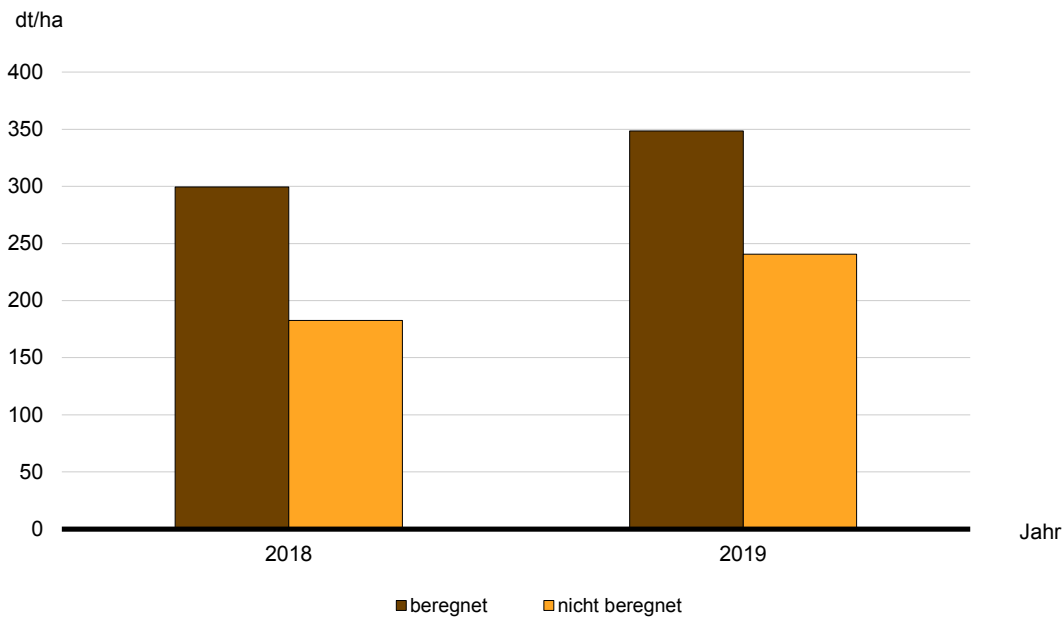
9.5 Kartoffelprobestflächen mit und ohne Beregnung

	Anbaufläche		Veränderung 2019 gegenüber 2018	
	2018	2019		
	Hektar		Prozent	
Kartoffeln insgesamt	1 155,2	1 159,0	3,8	0,3
berechnet	808,3	709,6	– 98,7	– 12,2
nicht berechnet	346,9	449,5	102,6	29,6

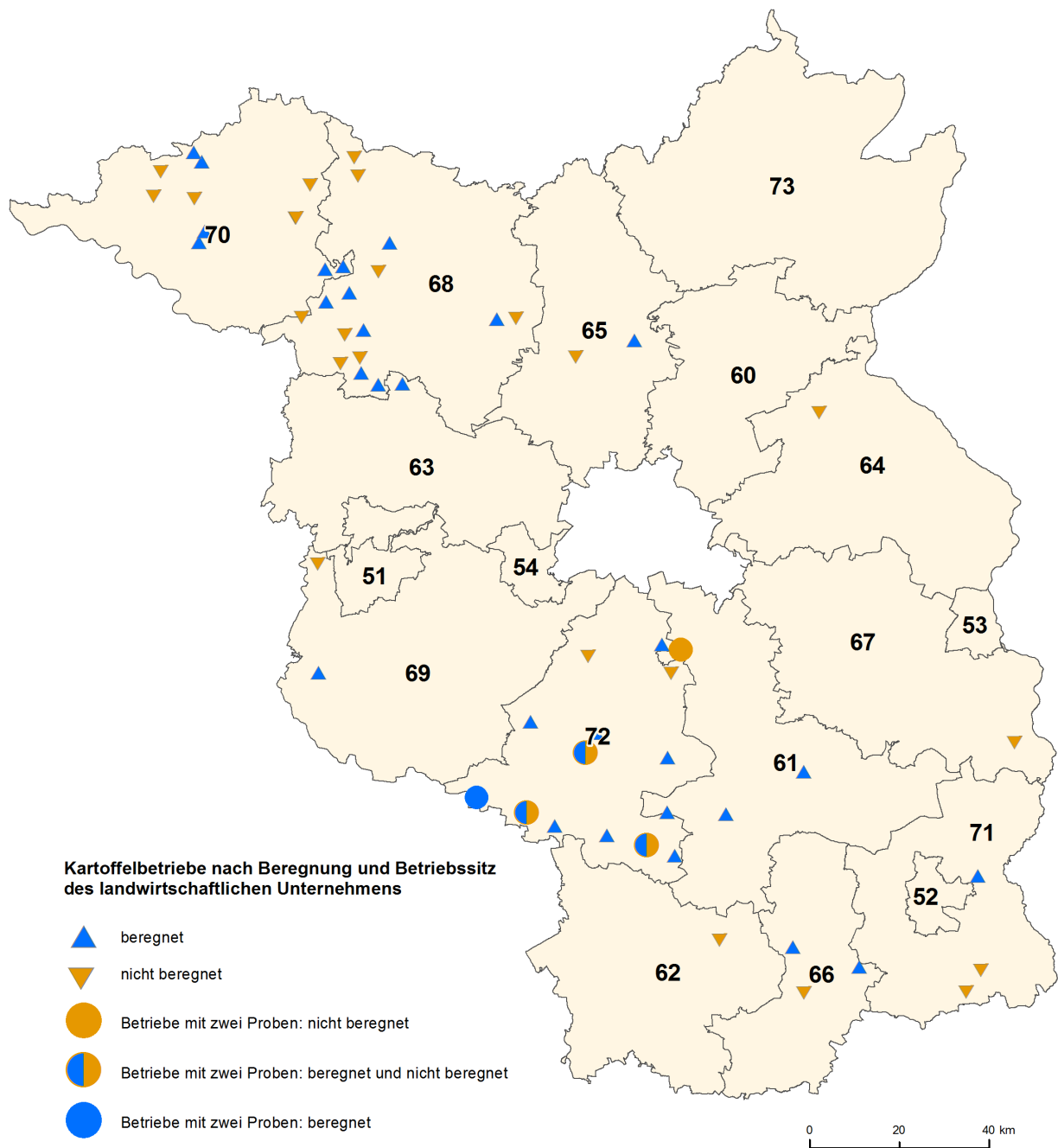
9.6 Kartoffelerträge mit und ohne Beregnung

	Hektarertrag		Veränderung 2019 gegenüber 2018	
	2018	2019		
	dt/ha		Prozent	
Kartoffeln insgesamt	251,0	298,7	47,7	19,0
berechnet	299,5	348,4	48,9	16,3
nicht berechnet	182,7	240,6	57,9	31,7

Kartoffelerträge mit und ohne Beregnung 2018 und 2019



Verteilung der Kartoffelproben mit und ohne Bewässerung nach Verwaltungsbezirken 2019



51 Brandenburg an der Havel
52 Cottbus
53 Frankfurt (Oder)
54 Potsdam
60 Barnim

61 Dahme-Spreewald
62 Elbe-Elster
63 Havelland
64 Märkisch-Oderland
65 Oberhavel

66 Oberspreewald-Lausitz
67 Oder-Spree
68 Ostprignitz-Ruppin
69 Potsdam-Mittelmark
70 Prignitz

71 Spree-Neiße
72 Teltow-Fläming
73 Uckermark

Geobasisdaten:
© GeoBasis-DE/LGB 2020;
© GeoBasis-DE/BKG 2020

Das Amt für Statistik Berlin-Brandenburg

Das Amt für Statistik Berlin-Brandenburg ist für beide Länder die zentrale Dienstleistungseinrichtung auf dem Gebiet der amtlichen Statistik. Das Amt erbringt Serviceleistungen im Bereich Information und Analyse für die breite Öffentlichkeit, für alle gesellschaftlichen Gruppen sowie für Kunden aus Verwaltung und Politik, Wirtschaft und Wissenschaft. Kerngeschäft des Amtes ist die Durchführung der gesetzlich angeordneten amtlichen Statistiken für Berlin und Brandenburg. Das Amt erhebt die Daten, bereitet sie auf, interpretiert und analysiert sie und veröffentlicht die Ergebnisse. Die Grundversorgung aller Nutzer mit statistischen Informationen erfolgt unentgeltlich, im Wesentlichen über das Internet und den Informationsservice. Daneben werden nachfrage- und zielgruppenorientierte Standardauswertungen zu Festpreisen angeboten. Kundenspezifische Aufbereitung / Beratung zu kostendeckenden Preisen ergänzt das Spektrum der Informationsbereitstellung.

Amtliche Statistik im Verbund

Die Statistiken werden bundesweit nach einheitlichen Konzepten, Methoden und Verfahren arbeitsteilig erstellt. Die statistischen Ämter der Länder sind dabei grundsätzlich für die Durchführung der Erhebungen, für die Aufbereitung und Veröffentlichung der Länderergebnisse zuständig. Durch diese Kooperation in einem „Statistikverbund“ entstehen für alle Länder vergleichbare und zu einem Bundesergebnis zusammenführbare Erhebungsergebnisse.

Produkte und Dienstleistungen

Informationsservice

info@statistik-bbb.de
mit statistischen Informationen für jedermann und Beratung sowie maßgeschneiderte Aufbereitungen von Daten über Berlin und Brandenburg.
Auskunft, Beratung, Pressedienst sowie Fachbibliothek.

Standort Potsdam

Steinstraße 104 - 106, 14480 Potsdam
Tel. 0331 8173 - 1777
Fax 030 9028 - 4091
Mo – Do 9 – 15 Uhr, Fr 9 – 14 Uhr

Standort Berlin

Alt-Friedrichsfelde 60, 10315 Berlin
Bibliothek
Tel. 030 9021 - 3540
Mo – Do 9 – 15 Uhr, Fr 9 – 14 Uhr

Internet-Angebot

www.statistik-berlin-brandenburg.de
mit aktuellen Daten, Pressemitteilungen, Statistischen Berichten zum kostenlosen Herunterladen, regionalstatistischen Informationen, Wahlstatistiken und -analysen sowie einem Überblick über das gesamte Leistungsspektrum des Amtes.

Statistische Jahrbücher

mit einer Vielzahl von Tabellen aus nahezu allen Arbeitsgebieten der amtlichen Statistik.

Statistische Berichte

mit Ergebnissen der einzelnen Statistiken in Tabellen in tiefer sachlicher Gliederung und Grafiken zur Veranschaulichung von Entwicklungen und Strukturen.

Datenangebot aus dem Sachgebiet

Informationen zu dieser Veröffentlichung

Referat 35
Tel. Vorwahl 030 9021–3055
Fax Vorwahl 030 9021–3041
agrar@statistik-bbb.de

Weitere Veröffentlichungen zum Thema

Statistische Berichte:

- Ernteberichterstattung über Feldfrüchte und Grünland
C II 2
- Bodennutzung der landwirtschaftlichen Betriebe
C I 1