

Statistische Berichte

Landesbetrieb für
Datenverarbeitung
und Statistik
Land Brandenburg



A IV 3 – j / 00
A IV 10 – j / 00

**Sterbefälle nach
Todesursachen
einschließlich vorsätzlicher
Selbstbeschädigung
im Land Brandenburg**

2000



Gesundheitswesen

Erarbeitet:
Landesbetrieb für Datenverarbeitung und Statistik
Dezernat Gesundheit, Sozialleistungen, Rechtspflege

Herausgeber:
Landesbetrieb für Datenverarbeitung und Statistik
Dezernat Öffentlichkeitsarbeit
Postfach 60 10 52, 14410 Potsdam

Dortustraße 46, 14467 Potsdam

Telefon: 0331 39 - 575
Fax: 0331 39 - 418
Internet: www.brandenburg.de/lds
E-Mail: Info@lds.brandenburg.de

Erschienen im März 2002

Preis: 4,00 EUR

© Landesbetrieb für Datenverarbeitung und Statistik, Potsdam, 2002

Für nichtgewerbliche Zwecke sind Vervielfältigung und unentgeltliche Verbreitung, auch auszugsweise, mit Quellenangabe gestattet. Die Verbreitung, auch auszugsweise, über elektronische Systeme/Datenträger bedarf der vorherigen Zustimmung. Alle übrigen Rechte bleiben vorbehalten.

Inhalt

	Seite
Erläuterungen.....	6
1. Allgemeine Sterblichkeit.....	9
1.1 Gestorbene 1998 bis 2000 nach Diagnoseklassen und Geschlecht	9
1.2 Gestorbene je 10 000 der Bevölkerung 1998 bis 2000 nach Diagnoseklassen und Geschlecht	11
1.3 Gestorbene 2000 nach Diagnoseklassen, Altersgruppen und Geschlecht	12
1.4 Gestorbene je 10 000 der Bevölkerung 2000 nach Diagnoseklassen, Altersgruppen und Geschlecht	14
1.5 Gestorbene insgesamt 2000 nach ausgewählten Diagnosegruppen und Verwaltungsbezirken.....	16
1.6 Gestorbene männlichen Geschlechts 2000 nach ausgewählten Diagnosegruppen und Verwaltungsbezirken.....	18
1.7 Gestorbene weiblichen Geschlechts 2000 nach ausgewählten Diagnosegruppen und Verwaltungsbezirken.....	20
1.8 Gestorbene insgesamt 2000 nach Altersgruppen und Verwaltungsbezirken.....	22
1.9 Gestorbene männlichen Geschlechts 2000 nach Altersgruppen und Verwaltungsbezirken.....	24
1.10 Gestorbene weiblichen Geschlechts 2000 nach Altersgruppen und Verwaltungsbezirken.....	26
1.11 Mittleres Sterbealter 1998 bis 2000 nach Diagnoseklassen und Geschlecht	29
1.12 Mittleres Sterbealter 1998 bis 2000 nach Verwaltungsbezirken und Geschlecht	30
2. Säuglingssterblichkeit	31
2.1 Gestorbene Säuglinge 2000 nach Geburtsgewicht, Lebensdauer und Geschlecht	31
2.2 Gestorbene Säuglinge insgesamt je 10 000 Lebendgeborene 2000 nach Lebensdauer, ausgewählten Todesursachen und Geburtsgewicht.....	32
2.3 Gestorbene Säuglinge, Totgeborene und Sterblichkeitsziffern 2000 nach Verwaltungsbezirken.....	33

	Seite
3. Unfallsterblichkeit.....	34
3.1 Sterbefälle durch Verletzungen und Vergiftungen 2000 nach der äußeren Ursache der Verletzung und Vergiftung und Geschlecht.....	34
3.2 Sterbefälle durch Verletzungen und Vergiftungen je 10 000 der Bevölkerung 2000 nach der äußeren Ursache der Verletzung und Vergiftung	36
3.3 Sterbefälle durch Verletzungen und Vergiftungen 2000 nach der Art, Unfallkategorie und Geschlecht.....	38
3.4 Sterbefälle durch Verletzungen und Vergiftungen je 10 000 der Bevölkerung 2000 nach der Art und Unfallkategorie	39
3.5 Sterbefälle durch Verletzungen und Vergiftungen 2000 nach der äußeren Ursache, Unfallkategorie und Geschlecht	40
3.6 Sterbefälle durch Verletzungen und Vergiftungen je 10 000 der Bevölkerung 2000 nach der äußeren Ursache und Unfallkategorie	41
3.7 Sterbefälle durch Verletzungen und Vergiftungen 2000 nach Altersgruppen, Unfallkategorie und Geschlecht.....	43
3.8 Sterbefälle durch Verletzungen und Vergiftungen je 10 000 der Bevölkerung 2000 nach Altersgruppen und Unfallkategorie	44
3.9 Ausgewählte Sterbefälle durch Verletzungen und Vergiftungen 2000 nach Altersgruppen, Geschlecht und Verwaltungsbezirken.....	45
3.10 Ausgewählte Sterbefälle durch Verletzungen und Vergiftungen je 10 000 der Bevölkerung 2000 nach Altersgruppen und Verwaltungsbezirken	46
4. Vorsätzliche Selbstbeschädigung.....	47
4.1 Vorsätzliche Selbstbeschädigung 1998 bis 2000 nach Todesursachen und Geschlecht	47
4.2 Vorsätzliche Selbstbeschädigung je 10 000 der Bevölkerung 1998 bis 2000 nach Todesursachen und Geschlecht.....	49
4.3 Vorsätzliche Selbstbeschädigung 1998 bis 2000 nach Altersgruppen und Geschlecht	50
4.4 Vorsätzliche Selbstbeschädigung je 10 000 der Bevölkerung 1998 bis 2000 nach Altersgruppen und Geschlecht	51
4.5 Vorsätzliche Selbstbeschädigung 2000 nach Altersgruppen, Geschlecht und Verwaltungsbezirken.....	52
4.6 Vorsätzliche Selbstbeschädigung 1998 bis 2000 nach Familienstand und Geschlecht	53
4.7 Vorsätzliche Selbstbeschädigung 1998 bis 2000 nach Kalendermonaten	53

Grafiken

1.	Häufigste Todesursachen im Land Brandenburg 2000	10
2.	Sterblichkeit nach ausgewählten Todesursachen je 10 000 der Bevölkerung 1998 bis 2000 nach Geschlecht	28
3.	Sterbefälle 2000 nach der äußeren Ursache der Verletzung und Vergiftung und Geschlecht	42
4.	Vorsätzliche Selbstbeschädigung 2000 nach Todesursachen und Geschlecht	48
5.	Vorsätzliche Selbstbeschädigung 1998 bis 2000 nach Kalendermonaten	48

Erläuterungen

Ziel der Statistik

Die Todesursachenstatistik bietet vielfältige Analysemöglichkeiten zur Beurteilung und Bewertung des Gesundheitszustandes der Bevölkerung im Land Brandenburg. Ziel ist es, die häufigsten Todesursachen der Region übersichtlich darzustellen.

Die Sterblichkeit insgesamt und die Säuglingssterblichkeit bilden Indikatoren für das Gesundheitswesen, sind für gesundheitspolitische Entscheidungen und für die Forschung notwendig. Dies geschieht durch Dokumentation und Auswertung aller Krankheiten, Verletzungen und Vergiftungen, die zum Tode führten und bedarf einer noch größeren Genauigkeit und Korrektheit bei der Ausfüllung der Leichenschauscheine.

Rechtsgrundlage

Rechtsgrundlage für die Todesursachenstatistik ist das Gesetz über die Statistik der Bevölkerungsbewegung und die Fortschreibung des Bevölkerungsstandes in der Fassung vom 14. März 1980 (BGBl. I S. 308), geändert durch die Neufassung des Melderechtsrahmengesetzes (MRRG) vom 24. Juni 1994 (BGBl. I S. 1431) in Verbindung mit dem Gesetz über die Statistik für Bundeszwecke (BStatG) in der Fassung vom 22. Januar 1987 (BGBl. I S. 462/565), zuletzt geändert durch Artikel 2 des Gesetzes vom 16. Juni 1998 (BGBl. I S. 1300).

Berichtskreis

Registriert werden unabhängig vom Sterbeort die Todesursachen aller Verstorbenen, deren Hauptwohnsitz im Land Brandenburg lag.

Methodische Hinweise

Grundlage der Auswertung aller Sterbefälle bilden der Leichenschauschein, der von dem den Tod feststellenden Arzt ausgefüllt wird und die durch das Standesamt auf Grund der Todesfallanzeige erstellte Sterbefallzählkarte.

Die Signierung der Todesursache erfolgt gemäß den Regeln der Weltgesundheitsorganisation (WHO) nach der Fassung der 10. Revision der „Internationalen statistischen Klassifikation der Krankheiten und verwandter Gesundheitsprobleme“ (ICD-10).

Die Todesursachenstatistik wird unikausal aufbereitet. Von den als Kausalkette im Leichenschauschein eingetragenen Diagnosen wird nur das Grundleiden für die Statistik der Todesursachen ausgewertet.

Bei Unfällen, Vergiftungen und Gewalteinwirkungen erfolgt eine zusätzliche unikausale Codierung, die eine Betrachtung nach der äußeren Ursache der Schädigung ermöglicht. Unfälle werden außerdem nach Unfallkategorien ausgewiesen.

Totgeburten, nachträglich beurkundete Kriegssterbefälle und gerichtliche Todeserklärungen sind in der Todesursachenstatistik nicht enthalten.

Um Fehlinterpretationen absoluter Zahlen vorzubeugen, wurden bei verschiedenen Tabellen Sterbeziffern ausgewiesen. Diese gleichen mit der Berechnung der Gestorbenen auf 10 000 lebende männliche oder weibliche Personen, Lebende insgesamt oder Personen nach ausgewählten Altersgruppen Unterschiede der Bevölkerungsgröße aus.

Geschlechts- und altersspezifische Sterbeziffern (Sterbefälle je 10 000 Lebende gleichen Geschlechts und Alters) werden für Diagnoseklassen, Diagnosegruppen und ausgewählte Diagnosen errechnet. Als Berechnungsformel gilt:

$$\text{Sterbeziffer} = \frac{\text{Zahl der gestorbenen männlichen/weiblichen Personen im Alter } n}{\text{mittlere männliche/weibliche Bevölkerung im Alter } n} \times 10\,000$$

Obwohl die Todesursachenstatistik keine Totgeborenen ausweist, wurden zusätzlich im 2. Teil - Säuglingssterblichkeit - neben gestorbenen Säuglingen auch Totgeborene und die Berechnung auf Geborene insgesamt aufgeführt. Hier erfolgt die Berechnung für gestorbene Säuglinge und Totgeborene auf der Grundlage folgender Formeln:

$$\text{Säuglingssterblichkeit} = \frac{\text{Sterbefälle bis unter 1 Jahr}}{\text{Lebendgeborene}} \times 1\,000$$

$$\text{Neugeborenensterblichkeit} = \frac{\text{Gestorbene unter 24 Stunden Lebensdauer}}{\text{Lebendgeborene}} \times 1\,000$$

$$\text{Frühsterblichkeit} = \frac{\text{Gestorbene unter 7 Lebenstagen}}{\text{Lebendgeborene}} \times 1\,000$$

$$\text{Perinatale Sterblichkeit} = \frac{\text{Totgeborene und unter 7 Lebenstagen Gestorbene}}{\text{Geborene (Lebend- und Totgeborene)}} \times 1\,000$$

$$\text{Neonatale Sterblichkeit} = \frac{\text{Gestorbene unter 28 Lebenstagen}}{\text{Lebendgeborene}} \times 1\,000$$

$$\text{Spätsterblichkeit} = \frac{\text{Gestorbene ab 7. Lebenstag bis unter 1 Jahr}}{\text{Lebendgeborene}} \times 1\,000$$

$$\text{Nachsterblichkeit} = \frac{\text{Gestorbene ab 28. Lebenstag bis unter 1 Jahr}}{\text{Lebendgeborene}} \times 1\,000$$

$$\text{Totgeburtlichkeit} = \frac{\text{Totgeborene}}{\text{Geborene (Lebend- und Totgeborene)}} \times 1\,000$$

Definitionen

Als Säugling zählt ein Kind nach der Geburt bis zur Vollendung des ersten Lebensjahres.

Ein Kind gilt als lebendgeboren, wenn nach der Trennung vom Mutterleib entweder das Herz geschlagen hat, die natürliche Lungenatmung eingesetzt oder die Nabelschnur pulsiert hat, unabhängig von Länge oder Gewicht des Kindes oder der Dauer der Schwangerschaft.

Ein Kind gilt als totgeboren, wenn es nach der Trennung vom Mutterleib keines der für eine Lebendgeburt maßgeblichen Zeichen (Herzschlag, natürliche Lungenatmung, Pulsation der Nabelschnur) und ein Gewicht von mindestens 500 Gramm aufweist.

Hat bei einer Leibesfrucht nach der Scheidung vom Mutterleib weder das Herz geschlagen noch die Nabelschnur pulsiert oder die natürliche Lungenatmung eingesetzt und das Gewicht weniger als 500 Gramm betragen, so ist dies eine Fehlgeburt. Sie wird im Geburtenbuch nicht beurkundet.

Als Müttersterbefall gilt der Tod jeder Frau während der Schwangerschaft oder innerhalb von 42 Tagen nach Beendigung der Schwangerschaft, unabhängig von Dauer und Sitz der Schwangerschaft. Dabei gilt jede Ursache, die in Beziehung zur Schwangerschaft oder deren Behandlung steht oder durch diese verschlechtert wird, nicht aber Unfall und zufällige Ereignisse.

Systematiken

Für die Signierung der Diagnose des Grundleidens hat die "Internationale statistische Klassifikation der Krankheiten und verwandter Gesundheitsprobleme" (ICD-10) Gültigkeit.

Zeichenerklärung (nach DIN 55 301)

- nichts vorhanden (genau null)
- 0 weniger als die Hälfte von 1 in der letzten besetzten Stelle, jedoch mehr als nichts
- x Tabellenfach gesperrt, weil Aussage nicht sinnvoll

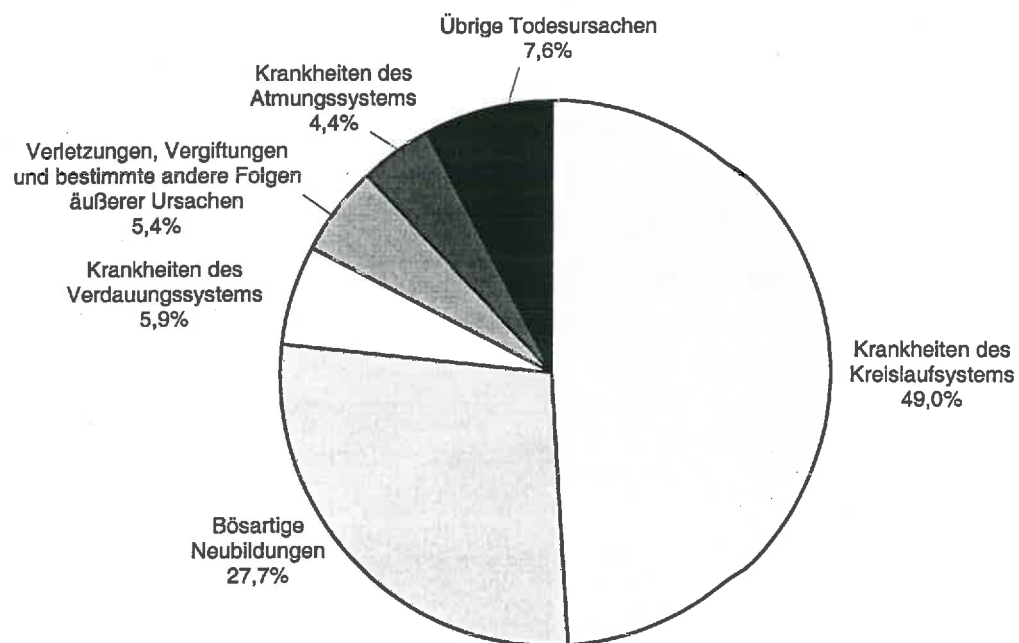
Durch Auf- bzw. Abrunden von Einzelangaben können sich geringe Abweichungen in den Endsummen ergeben.

1. Allgemeine Sterblichkeit

1.1 Gestorbene 1998 bis 2000 nach Diagnoseklassen und Geschlecht

Pos.-Nr. der ICD-10	Diagnoseklasse	1998			1999			2000		
		insge- samt	männ- lich	weib- lich	insge- samt	männ- lich	weib- lich	insge- samt	männ- lich	weib- lich
A00 - B99	Bestimmte infektiöse und parasitäre Krankheiten	82	46	36	111	61	50	119	64	55
C00 - D48	Neubildungen	6 939	3 598	3 341	6 983	3 666	3 317	7 159	3 911	3 248
D50 - D89	Krankheiten des Blutes und der blut- bildenden Organe sowie bestimmte Störungen mit Beteiligung des Immunsystems	20	9	11	47	18	29	74	30	44
E00 - E90	Endokrine, Ernährungs- und Stoff- wechselkrankheiten	551	186	365	480	160	320	493	166	327
F00 - F99	Psychische und Verhaltensstörungen	226	191	35	259	208	51	204	171	33
G00 - G99	Krankheiten des Nervensystems	264	113	151	380	173	207	407	195	212
H00 - H59	Krankheiten des Auges und der Augenanhangsgebilde	–	–	–	–	–	–	–	–	–
H60 - H95	Krankheiten des Ohres und des Warzenfortsatzes	–	–	–	1	1	–	–	–	–
I00 - I99	Krankheiten des Kreislaufsystems	13 124	5 243	7 881	12 753	5 087	7 666	12 679	5 140	7 539
J00 - J99	Krankheiten des Atmungssystems	1 402	669	733	1 352	673	673	1 336	658	678
K00 - K93	Krankheiten des Verdauungssystems	1 484	864	620	1 505	882	623	1 522	887	635
L00 - L99	Krankheiten der Haut und der Unterhaut	–	–	–	1	–	1	1	–	1
M00 - M99	Krankheiten des Muskel-Skelett- Systems und des Bindegewebes	20	6	14	14	11	3	31	12	19
N00 - N99	Krankheiten des Urogenitalsystems	235	97	138	245	98	147	263	101	162
O00 - O99	Schwangerschaft, Geburt und Wochenbett	2	x	2	–	x	–	1	x	1
P00 - P96	Bestimmte Zustände, die ihren Ursprung in der Perinatalperiode haben	39	22	17	27	11	16	31	19	12
Q00 - Q99	Angeborene Fehlbildungen, Deformi- täten und Chromosomenanomalien	31	16	15	29	23	6	29	18	11
R00 - R99	Symptome und abnorme klinische und Laborbefunde, die anderenorts nicht klassifiziert sind	327	212	115	288	189	99	319	193	126
S00 - T98	Verletzungen, Vergiftungen und bestimmte andere Folgen äußerer Ursachen	1 581	1 037	544	1 541	1 018	523	1 400	907	493
A00 - T98	Todesursachen insgesamt	26 327	12 309	14 018	26 016	12 271	13 745	26 068	12 472	13 596

Häufigste Todesursachen im Land Brandenburg 2000



1.2 Gestorbene je 10 000 der Bevölkerung 1998 bis 2000 nach Diagnoseklassen und Geschlecht

Pos.-Nr. der ICD-10	Diagnoseklasse	Gestorbene je 10 000 der Bevölkerung								
		1998			1999			2000		
		insge- samt	männ- lich	weib- lich	insge- samt	männ- lich	weib- lich	insge- samt	männ- lich	weib- lich
A00 - B99	Bestimmte infektiöse und parasitäre Krankheiten	0,3	0,4	0,4	0,4	0,5	0,4	0,5	0,5	0,4
C00 - D48	Neubildungen	26,9	28,3	25,5	26,9	28,7	25,2	27,5	30,5	24,6
D50 - D89	Krankheiten des Blutes und der blutbildenden Organe sowie bestimmte Störungen mit Beteiligung des Immunsystems	0,8	0,7	0,8	0,2	0,1	0,2	0,3	0,2	0,3
E00 - E90	Endokrine, Ernährungs- und Stoffwechselkrankheiten	2,1	1,5	2,8	1,9	1,3	2,4	1,9	1,3	2,5
F00 - F99	Psychische und Verhaltensstörungen	0,9	1,5	0,3	1,0	1,6	0,4	0,8	1,3	0,3
G00 - G99	Krankheiten des Nervensystems	1,0	0,9	1,2	1,5	1,4	1,6	1,6	1,5	1,6
H00 - H59	Krankheiten des Auges und der Augenanhangsgebilde	–	–	–	–	–	–	–	–	–
H60 - H95	Krankheiten des Ohres und des Warzenfortsatzes	–	–	–	0,0	0,1	–	–	–	–
I00 - I99	Krankheiten des Kreislaufsystems	50,8	41,2	60,2	49,2	39,8	58,3	48,8	40,1	57,2
J00 - J99	Krankheiten des Atmungssystems	5,4	5,3	5,6	5,2	5,3	5,2	5,1	5,1	5,1
K00 - K93	Krankheiten des Verdauungssystems	5,7	6,8	4,7	5,8	6,9	4,7	5,9	6,9	4,8
L00 - L99	Krankheiten der Haut und der Unterhaut	–	–	–	0,0	–	0,0	0,0	–	0,0
M00 - M99	Krankheiten des Muskel-Skelett-Systems und des Bindegewebes	0,1	0,0	0,1	0,1	0,1	0,0	0,1	0,1	0,1
N00 - N99	Krankheiten des Urogenitalsystems	0,9	0,8	1,1	0,9	0,8	1,1	1,0	0,8	1,2
O00 - O99	Schwangerschaft, Geburt und Wochenbett	0,0	x	0,0	–	x	–	0,0	x	0,0
P00 - P96	Bestimmte Zustände, die ihren Ursprung in der Perinatalperiode haben	0,2	0,2	0,1	0,1	0,1	0,1	0,1	0,1	0,1
Q00 - Q99	Angeborene Fehlbildungen, Deformitäten und Chromosomenanomalien	0,1	0,1	0,1	0,1	0,2	0,0	0,1	0,1	0,1
R00 - R99	Symptome und abnorme klinische und Laborbefunde, die anderenorts nicht klassifiziert sind	1,3	1,7	0,9	1,1	1,5	0,8	1,2	1,5	1,0
S00 - T98	Verletzungen, Vergiftungen und bestimmte andere Folgen äußerer Ursachen	6,1	8,2	4,2	5,9	8,0	4,0	5,4	7,1	3,7
A00 - T98	Todesursachen insgesamt	102,0	96,8	107,0	100,3	96,0	104,5	100,2	97,3	103,1

1.3 Gestorbene 2000 nach Diagnoseklassen,

Lfd. Nr.	Pos.-Nr. der ICD-10	Diagnoseklasse	Geschlecht i = insgesamt m = männlich w = weiblich	Insgesamt	davon					
					unter 1	1 - 5	5 - 10	10 - 15	15 - 20	20 - 25
1	A00 - B99	Bestimmte infektiöse und parasitäre Krankheiten	i	119	1	—	—	—	—	—
			m	64	1	—	—	—	—	—
			w	55	—	—	—	—	—	—
2	C00 - D48	Neubildungen	i	7 159	1	3	3	5	7	3
			m	3 911	1	—	2	5	3	1
			w	3 248	—	3	1	—	4	2
3	D50 - D89	Krankheiten des Blutes und der blutbildenden Organe sowie bestimmte Störungen mit Beteiligung des Immunsystems	i	74	1	—	—	—	—	—
			m	30	1	—	—	—	—	—
			w	44	—	—	—	—	—	—
4	E00 - E90	Endokrine, Ernährungs- und Stoffwechselkrankheiten	i	493	—	—	—	—	1	1
			m	166	—	—	—	—	1	—
			w	327	—	—	—	—	—	1
5	F00 - F99	Psychische und Verhaltensstörungen	i	204	—	—	—	—	—	1
			m	171	—	—	—	—	—	1
			w	33	—	—	—	—	—	—
6	G00 - G99	Krankheiten des Nervensystems	i	407	—	2	1	—	7	5
			m	195	—	—	1	—	4	5
			w	212	—	2	—	—	3	—
7	H00 - H59	Krankheiten des Auges und der Augenanhangsgebilde	i	—	—	—	—	—	—	—
			m	—	—	—	—	—	—	—
			w	—	—	—	—	—	—	—
8	H60 - H95	Krankheiten des Ohres und des Warzenfortsatzes	i	—	—	—	—	—	—	—
			m	—	—	—	—	—	—	—
			w	—	—	—	—	—	—	—
9	I00 - I99	Krankheiten des Kreislaufsystems	i	12 679	—	—	—	3	4	2
			m	5 140	—	—	—	1	2	1
			w	7 539	—	—	—	2	2	1
10	J00 - J99	Krankheiten des Atmungssystems	i	1 336	—	—	—	—	3	1
			m	658	—	—	—	—	1	—
			w	678	—	—	—	—	2	1
11	K00 - K93	Krankheiten des Verdauungssystems	i	1 522	—	—	1	1	—	1
			m	887	—	—	1	1	—	1
			w	635	—	—	—	—	—	—
12	L00 - L99	Krankheiten der Haut und der Unterhaut	i	1	—	—	—	—	—	—
			m	—	—	—	—	—	—	—
			w	1	—	—	—	—	—	—
13	M00 - M99	Krankheiten des Muskel-Skelett-Systems und des Bindegewebes	i	31	—	—	—	—	—	—
			m	12	—	—	—	—	—	—
			w	19	—	—	—	—	—	—
14	N00 - N99	Krankheiten des Urogenitalsystems	i	263	1	—	—	—	—	—
			m	101	—	—	—	—	—	—
			w	162	1	—	—	—	—	—
15	O00 - O99	Schwangerschaft, Geburt und Wochenbett	i	1	—	—	—	—	—	—
			w	1	—	—	—	—	—	—
16	P00 - P96	Bestimmte Zustände, die ihren Ursprung in der Perinatalperiode haben	i	31	30	—	—	—	—	—
			m	19	18	—	—	—	—	—
			w	12	12	—	—	—	—	—
17	Q00 - Q99	Angeborene Fehlbildungen, Deformitäten und Chromosomenanomalien	i	29	16	—	—	1	—	1
			m	18	13	—	—	1	—	—
			w	11	3	—	—	—	—	1
18	R00 - R99	Symptome und abnorme klinische und Laborbefunde, die anderenorts nicht klassifiziert sind	i	319	14	3	1	—	4	1
			m	193	9	1	1	—	3	1
			w	126	5	2	—	—	1	—
19	S00 - T98	Verletzungen, Vergiftungen und bestimmte andere Folgen äußerer Ursachen	i	1 400	4	4	2	10	100	86
			m	907	3	3	—	6	82	70
			w	493	1	1	2	4	18	16
20	A00 - T98	Todesursachen insgesamt	i	26 068	68	12	8	20	126	102
			m	12 472	46	4	5	14	96	80
			w	13 596	22	8	3	6	30	22

Altersgruppen und Geschlecht

im Alter von ... bis unter ... Jahren														Lfd. Nr.
25 - 30	30 - 35	35 - 40	40 - 45	45 - 50	50 - 55	55 - 60	60 - 65	65 - 70	70 - 75	75 - 80	80 - 85	85 - 90	90 und älter	
–	1	6	4	8	4	5	15	12	19	24	14	4	2	1
–	1	5	1	5	4	3	11	7	9	6	8	2	1	
–	–	1	3	3	–	2	4	5	10	18	6	2	1	
11	27	63	97	234	223	561	966	1 086	1 126	1 044	669	671	359	2
8	13	26	54	140	144	360	638	711	677	486	271	249	122	
3	14	37	43	94	79	201	328	375	449	558	398	422	237	
1	1	1	1	2	–	3	8	3	9	17	11	5	11	3
1	1	–	–	1	–	2	4	2	5	6	3	–	4	
–	–	1	1	1	–	1	4	1	4	11	8	5	7	
–	1	5	8	4	4	15	29	47	72	79	72	84	71	4
–	1	4	5	4	2	9	17	27	29	26	11	21	9	
–	–	1	3	–	2	6	12	20	43	53	61	63	62	
4	4	24	35	31	21	22	27	17	5	4	4	–	5	5
4	4	20	29	25	20	20	22	15	4	4	1	–	2	
–	–	4	6	6	1	2	5	2	1	–	3	–	3	
3	3	10	18	19	16	14	28	39	52	57	35	59	39	6
2	1	8	11	15	8	9	20	23	29	26	15	14	4	
1	2	2	7	4	8	5	8	16	23	31	20	45	35	
–	–	–	–	–	–	–	–	–	–	–	–	–	–	7
–	–	–	–	–	–	–	–	–	–	–	–	–	–	
–	–	–	–	–	–	–	–	–	–	–	–	–	–	
–	–	–	–	–	–	–	–	–	–	–	–	–	–	8
–	–	–	–	–	–	–	–	–	–	–	–	–	–	
–	–	–	–	–	–	–	–	–	–	–	–	–	–	
11	15	45	85	176	168	374	732	1 051	1 431	1 827	1 637	2 763	2 355	9
9	11	36	59	134	124	288	523	731	815	716	488	711	491	
2	4	9	26	42	44	86	209	320	616	1 111	1 149	2 052	1 864	
1	3	3	8	12	19	38	74	130	152	185	177	292	238	10
–	3	2	6	7	13	29	46	90	100	102	73	100	86	
1	–	1	2	5	6	9	28	40	52	83	104	192	152	
2	26	63	99	137	88	154	207	149	150	122	98	140	84	11
2	17	51	77	105	65	106	140	102	93	48	27	33	18	
–	9	12	22	32	23	48	67	47	57	74	71	107	66	
–	–	–	–	–	–	–	–	–	1	–	–	–	–	12
–	–	–	–	–	–	–	–	–	–	–	–	–	–	
–	–	–	–	–	–	–	–	–	1	–	–	–	–	
–	–	–	–	1	1	3	3	3	5	7	4	3	1	13
–	–	–	–	–	–	3	1	–	4	3	1	–	–	
–	–	–	–	1	1	–	2	3	1	4	3	3	1	
–	–	–	2	1	4	7	16	22	36	52	38	51	33	14
–	–	–	2	–	4	6	7	12	18	21	6	10	15	
–	–	–	–	1	–	1	9	10	18	31	32	41	18	
–	1	–	–	–	–	–	–	–	–	–	–	–	–	15
–	1	–	–	–	–	–	–	–	–	–	–	–	–	
1	–	–	–	–	–	–	–	–	–	–	–	–	–	
1	–	–	–	–	–	–	–	–	–	–	–	–	–	16
1	–	–	–	–	–	–	–	–	–	–	–	–	–	
–	–	–	–	–	–	–	–	–	–	–	–	–	–	
1	–	1	1	–	–	4	1	–	2	1	–	–	–	17
–	–	–	1	–	–	3	–	–	–	–	–	–	–	
1	–	1	–	–	–	1	1	–	2	1	–	–	–	
4	15	13	15	34	28	24	35	40	23	25	13	15	12	18
1	9	7	12	26	24	17	24	28	11	9	6	3	1	
3	6	6	3	8	4	7	11	12	12	16	7	12	11	
46	55	79	95	132	66	82	116	68	67	86	89	114	99	19
39	49	64	77	105	54	64	86	39	40	38	29	37	22	
7	6	15	18	27	12	18	30	29	27	48	60	77	77	
85	152	313	468	791	642	1 306	2 257	2 667	3 150	3 530	2 861	4 201	3 309	20
67	110	223	334	567	462	919	1 539	1 787	1 834	1 491	939	1 180	775	
18	42	90	134	224	180	387	718	880	1 316	2 039	1 992	3 021	2 534	

1.4 Gestorbene je 10 000 der Bevölkerung 2000 nach

Lfd. Nr.	Pos.-Nr. der ICD-10	Diagnoseklasse	Geschlecht i = insgesamt m = männlich w = weiblich	Insgesamt	davon					
					unter 1	1 - 5	5 - 10	10 - 15	15 - 20	20 - 25
1	A00 - B99	Bestimmte infektiöse und parasitäre Krankheiten	i	0,5	0,5	—	—	—	—	—
			m	0,5	1,1	—	—	—	—	—
			w	0,4	—	—	—	—	—	—
2	C00 - D48	Neubildungen	i	27,5	0,5	0,4	0,3	0,3	0,4	0,2
			m	30,5	1,1	—	0,4	0,5	0,3	0,1
			w	24,6	—	0,9	0,2	—	0,4	0,3
3	D50 - D89	Krankheiten des Blutes und der blutbildenden Organe sowie bestimmte Störungen mit Beteiligung des Immunsystems	i	0,3	0,5	—	—	—	—	—
			m	0,2	1,1	—	—	—	—	—
			w	0,3	—	—	—	—	—	—
4	E00 - E90	Endokrine, Ernährungs- und Stoffwechselkrankheiten	i	1,9	—	—	—	—	0,1	0,1
			m	1,3	—	—	—	—	0,1	—
			w	2,5	—	—	—	—	—	0,1
5	F00 - F99	Psychische und Verhaltensstörungen	i	0,8	—	—	—	—	—	0,1
			m	1,3	—	—	—	—	—	0,1
			w	0,3	—	—	—	—	—	—
6	G00 - G99	Krankheiten des Nervensystems	i	1,6	—	0,3	0,1	—	0,4	0,3
			m	1,5	—	—	0,2	—	0,4	0,6
			w	1,6	—	0,6	—	—	0,3	—
7	H00 - H59	Krankheiten des Auges und der Augenanhangsgebilde	i	—	—	—	—	—	—	—
			m	—	—	—	—	—	—	—
			w	—	—	—	—	—	—	—
8	H60 - H95	Krankheiten des Ohres und des Warzenfortsatzes	i	—	—	—	—	—	—	—
			m	—	—	—	—	—	—	—
			w	—	—	—	—	—	—	—
9	I00 - I99	Krankheiten des Kreislaufsystems	i	48,8	—	—	—	0,2	0,2	0,1
			m	40,1	—	—	—	0,1	0,2	0,1
			w	57,2	—	—	—	0,2	0,2	0,1
10	J00 - J99	Krankheiten des Atmungssystems	i	5,1	—	—	—	—	0,2	0,1
			m	5,1	—	—	—	—	0,1	—
			w	5,1	—	—	—	—	0,2	0,1
11	K00 - K93	Krankheiten des Verdauungssystems	i	5,9	—	—	0,1	0,1	—	0,1
			m	6,9	—	—	0,2	0,1	—	0,1
			w	4,8	—	—	—	—	—	—
12	L00 - L99	Krankheiten der Haut und der Unterhaut	i	0,0	—	—	—	—	—	—
			m	—	—	—	—	—	—	—
			w	0,0	—	—	—	—	—	—
13	M00 - M99	Krankheiten des Muskel-Skelett-Systems und des Bindegewebes	i	0,1	—	—	—	—	—	—
			m	0,1	—	—	—	—	—	—
			w	0,1	—	—	—	—	—	—
14	N00 - N99	Krankheiten des Urogenitalsystems	i	1,0	0,5	—	—	—	—	—
			m	0,8	—	—	—	—	—	—
			w	1,2	1,1	—	—	—	—	—
15	O00 - O99	Schwangerschaft, Geburt und Wochenbett	i	0,0	—	—	—	—	—	—
			w	0,0	—	—	—	—	—	—
16	P00 - P96	Bestimmte Zustände, die ihren Ursprung in der Perinatalperiode haben	i	0,1	16,4	—	—	—	—	—
			m	0,1	19,2	—	—	—	—	—
			w	0,1	13,4	—	—	—	—	—
17	Q00 - Q99	Angeborene Fehlbildungen, Deformitäten und Chromosomenanomalien	i	0,1	8,7	—	—	0,1	—	0,1
			m	0,1	13,9	—	—	0,1	—	—
			w	0,1	3,3	—	—	—	—	0,1
18	R00 - R99	Symptome und abnorme klinische und Laborbefunde, die anderenorts nicht klassifiziert sind	i	1,2	7,6	0,4	0,1	—	0,2	0,1
			m	1,5	9,6	0,3	0,2	—	0,3	0,1
			w	1,0	5,6	0,6	—	—	0,1	—
19	S00 - T98	Verletzungen, Vergiftungen und bestimmte andere Folgen äußerer Ursachen	i	5,4	2,2	0,6	0,2	0,6	5,2	5,5
			m	7,1	3,2	0,8	—	0,6	8,2	8,2
			w	3,7	1,1	0,3	0,5	0,5	1,9	2,2
20	A00 - T98	Todesursachen insgesamt	i	100,2	37,1	1,7	0,9	1,1	6,5	6,5
			m	97,3	49,0	1,1	1,1	1,5	9,6	9,4
			w	103,1	24,6	2,4	0,7	0,7	3,2	3,0

Diagnoseklassen, Altersgruppen und Geschlecht

im Alter von ... bis unter ... Jahren														Lfd. Nr.
25 - 30	30 - 35	35 - 40	40 - 45	45 - 50	50 - 55	55 - 60	60 - 65	65 - 70	70 - 75	75 - 80	80 - 85	85 - 90	90 und älter	
–	0,1	0,2	0,2	0,4	0,3	0,3	0,8	0,9	1,8	3,3	4,1	1,4	1,4	1
–	0,1	0,4	0,1	0,5	0,6	0,3	1,2	1,1	2,1	2,7	8,8	3,1	3,7	
–	–	0,1	0,3	0,3	–	0,2	0,4	0,7	1,6	3,5	2,4	0,9	0,9	
0,8	1,4	2,6	4,4	11,4	16,9	32,1	49,7	77,8	107,0	143,3	194,4	228,7	257,6	2
1,1	1,3	2,1	4,7	13,3	21,4	41,8	67,8	108,3	158,7	219,7	299,3	384,2	449,5	
0,5	1,5	3,2	4,0	9,5	12,1	22,7	32,7	50,7	71,7	110,0	156,9	184,6	211,2	
0,1	0,1	0,0	0,0	0,1	–	0,2	8,4	0,2	0,9	2,3	3,2	1,7	7,9	3
0,1	0,1	–	–	0,1	–	0,2	0,4	0,3	1,2	2,7	3,3	–	14,7	
–	–	0,1	0,1	0,1	–	0,1	0,4	0,1	0,6	2,2	3,2	2,2	6,2	
–	0,1	0,2	0,4	0,2	0,3	0,9	1,5	3,4	6,8	10,8	20,9	28,6	50,9	4
–	0,1	0,3	0,4	0,4	0,3	1,0	1,8	4,1	6,8	11,8	12,2	32,4	33,2	
–	–	0,1	0,3	–	0,3	0,7	1,2	2,7	6,9	10,4	24,1	27,6	55,2	
0,3	0,2	1,0	1,6	1,5	1,6	1,3	1,4	1,2	0,5	0,5	1,2	–	3,6	5
0,5	0,4	1,6	2,5	2,4	3,0	2,3	2,3	2,3	0,9	1,8	1,1	–	7,4	
–	–	0,3	0,6	0,6	0,2	0,2	0,5	0,3	0,2	–	1,2	–	2,7	
0,2	0,2	0,4	0,8	0,9	1,2	0,8	1,4	2,8	4,9	7,8	10,2	20,1	28,0	6
0,3	0,1	0,6	1,0	1,4	1,2	1,0	2,1	3,5	6,8	11,8	16,6	21,6	14,7	
0,2	0,2	0,2	0,7	0,4	1,2	0,6	0,8	2,2	3,7	6,1	7,9	19,7	31,2	
–	–	–	–	–	–	–	–	–	–	–	–	–	–	7
–	–	–	–	–	–	–	–	–	–	–	–	–	–	
–	–	–	–	–	–	–	–	–	–	–	–	–	–	
–	–	–	–	–	–	–	–	–	–	–	–	–	–	8
–	–	–	–	–	–	–	–	–	–	–	–	–	–	
0,8	0,8	1,9	3,9	8,6	12,7	21,4	37,6	75,3	135,9	250,8	475,7	941,6	1 689,9	9
1,2	1,1	2,9	5,2	12,7	18,5	33,4	55,6	111,4	191,1	323,7	539,0	1 097,1	1 809,1	
0,3	0,4	0,8	2,4	4,2	6,8	9,7	20,8	43,2	98,4	219,0	453,1	897,5	1 661,0	
0,1	0,2	0,1	0,4	0,6	1,4	2,2	3,8	9,3	14,4	25,4	51,4	99,5	170,8	10
–	0,3	0,2	0,5	0,7	1,9	3,4	4,9	13,7	23,4	46,1	80,6	154,3	316,9	
0,2	–	0,1	0,2	0,5	0,9	1,0	2,8	5,4	8,3	16,4	41,0	84,0	135,4	
0,1	1,4	2,6	4,5	6,7	6,6	8,8	10,6	10,7	14,3	16,7	28,5	47,7	60,3	11
0,3	1,7	4,1	6,7	10,0	9,7	12,3	14,9	15,5	21,8	21,7	29,8	50,9	66,3	
–	1,0	1,0	2,1	3,2	3,5	5,4	6,7	6,4	9,1	14,6	28,0	46,8	58,8	
–	–	–	–	–	–	–	–	–	0,1	–	–	–	–	12
–	–	–	–	–	–	–	–	–	–	–	–	–	–	
–	–	–	–	–	–	–	–	–	0,2	–	–	–	–	
–	–	–	–	0,0	0,1	0,2	0,2	0,2	0,5	1,0	1,2	1,0	0,7	13
–	–	–	–	–	–	0,3	0,1	–	0,9	1,4	1,1	–	–	
–	–	–	–	0,1	0,2	–	0,2	0,4	0,2	0,8	1,2	1,3	0,9	
–	–	–	0,1	0,0	0,3	0,4	0,8	1,6	3,4	7,1	11,0	17,4	23,7	14
–	–	–	0,2	–	0,6	0,7	0,7	1,8	4,2	9,5	6,6	15,4	55,3	
–	–	–	–	0,1	–	0,1	0,9	1,4	2,9	6,1	12,6	17,9	16,0	
–	0,1	–	–	–	–	–	–	–	–	–	–	–	–	15
–	0,1	–	–	–	–	–	–	–	–	–	–	–	–	
0,1	–	–	–	–	–	–	–	–	–	–	–	–	–	16
0,1	–	–	–	–	–	–	–	–	–	–	–	–	–	
–	–	–	–	–	–	–	–	–	–	–	–	–	–	
0,1	–	0,0	0,0	–	–	0,2	0,1	–	0,2	0,1	–	–	–	17
–	–	–	0,1	–	–	0,3	–	–	–	–	–	–	–	
0,2	–	0,1	–	–	–	0,1	0,1	–	0,3	0,2	–	–	–	
0,3	0,8	0,5	0,7	1,7	2,1	1,4	1,8	2,9	2,2	3,4	3,8	5,1	8,6	18
0,1	0,9	0,6	1,0	2,5	3,6	2,0	2,6	4,3	2,6	4,1	6,6	4,6	3,7	
0,5	0,6	0,5	0,3	0,8	0,6	0,8	1,1	1,6	1,9	3,2	2,8	5,2	9,8	
3,4	2,9	3,3	4,3	6,4	5,0	4,7	6,0	4,9	6,4	11,8	25,9	38,8	71,0	19
5,3	4,9	5,1	6,7	10,0	8,0	7,4	9,1	5,9	9,4	17,2	32,0	57,1	81,1	
1,1	0,6	1,3	1,7	2,7	1,8	2,0	3,0	3,9	4,3	9,5	23,7	33,7	68,6	
6,2	7,9	12,9	21,2	38,6	48,5	74,7	116,1	191,0	299,3	484,6	831,4	1 431,6	2 374,5	20
9,1	11,1	17,8	29,2	53,7	68,8	106,7	163,6	272,3	430,0	674,1	1 037,2	1 820,7	2 855,6	
2,9	4,5	7,7	12,6	22,6	27,6	43,8	71,5	118,9	210,2	401,9	785,5	1 321,3	2 258,1	

1.5 Gestorbene insgesamt 2000 nach ausgewählten

Lfd. Nr.	Verwaltungsbezirk	davon nach									
		Gestorbene nach Todesursachen insgesamt		Bestimmte Infektiöse und parasitäre Krankheiten		Bösartige Neubildungen		Endokrine, Ernährungs- und Stoffwechsel- krankheiten		Krankheiten des Kreislaufsystems	
		A00 - T98		A00 - B99		C00 - C97		E00 - E90		I00 - I99	
		absolut	je 10 000 d. Bev.	absolut	je 10 000 d. Bev.	absolut	je 10 000 d. Bev.	absolut	je 10 000 d. Bev.	absolut	je 10 000 d. Bev.
	Kreisfreie Städte										
1	Brandenburg an der Havel	862	110,1	8	1,0	269	34,4	11	1,4	355	45,3
2	Cottbus	1 065	97,0	7	0,6	283	25,8	21	1,9	509	46,4
3	Frankfurt (Oder)	613	83,9	2	0,3	163	22,3	18	2,5	287	39,3
4	Potsdam	1 127	87,2	11	0,9	300	23,2	26	2,0	529	40,9
	Landkreise										
5	Barnim	1 604	95,1	5	0,3	418	24,8	27	1,6	777	46,1
6	Dahme-Spreewald	1 507	95,3	12	0,8	411	26,0	19	1,2	744	47,0
7	Elbe-Elster	1 517	114,8	5	0,4	429	32,5	30	2,3	754	57,1
8	Havelland	1 461	99,9	6	0,4	386	26,4	30	2,1	680	46,5
9	Märkisch-Oderland	1 807	96,5	6	0,3	472	25,2	36	1,9	919	49,1
10	Oberhavel	1 814	95,2	7	0,4	463	24,3	40	2,1	894	46,9
11	Oberspreewald-Lausitz	1 684	114,8	7	0,5	455	31,0	30	2,0	846	57,7
12	Oder-Spree	2 063	105,0	10	0,5	566	28,8	34	1,7	1 058	53,8
13	Ostprignitz-Ruppin	1 180	104,0	2	0,2	318	28,0	21	1,9	546	48,1
14	Potsdam-Mittelmark	1 967	94,8	7	0,3	521	25,1	35	1,7	958	46,2
15	Prignitz	1 125	116,6	2	0,2	276	28,6	23	2,4	567	58,8
16	Spree-Neiße	1 557	100,9	4	0,3	440	28,5	25	1,6	739	47,9
17	Teltow-Fläming	1 640	103,2	10	0,6	437	27,5	27	1,7	843	53,0
18	Uckermark	1 475	96,4	8	0,5	414	27,0	40	2,6	674	44,0
19	Land Brandenburg	26 068	100,2	119	0,5	7 021	27,0	493	1,9	12 679	48,8

Diagnosegruppen und Verwaltungsbezirken

ausgewählten Diagnosegruppen (ICD-10)												Ausgewählte äußere Ursachen von Morbidität und Mortalität		Lfd. Nr.
Krankheiten des Atmungssystems		Krankheiten des Verdauungs- systems		Krankheiten des Urogenital- systems		Symtome und abnorme klinische und Laborbefunde, die anderenorts nicht klassifiziert sind		Verletzungen, Vergiftungen und bestimmte andere Folgen äußerer Ursachen		Übrige und sonstige nicht aufgegliederte Todesursachen		Vorsätzliche Selbstbe- schädigung		
												X60 - X84		
J00 - J99		K00 - K93		N00 - N99		R00 - R99		S00 - T98						
absolut	je 10 000 d. Bev.	absolut	je 10 000 d. Bev.	absolut	je 10 000 d. Bev.	absolut	je 10 000 d. Bev.	absolut	je 10 000 d. Bev.	absolut	je 10 000 d. Bev.	absolut	je 10 000 d. Bev.	
58	7,4	63	8,0	5	0,6	21	2,7	49	6,3	23	2,9	18	2,3	1
48	4,4	73	6,7	13	1,2	18	1,6	68	6,2	25	2,3	15	1,4	2
29	4,0	47	6,4	4	0,5	5	0,7	35	4,8	23	3,1	9	1,2	3
59	4,6	74	5,7	10	0,8	21	1,6	56	4,3	41	3,2	13	1,0	4
75	4,4	91	5,4	25	1,5	32	1,9	90	5,3	64	3,8	23	1,4	5
70	4,4	70	4,4	13	0,8	26	1,6	94	5,9	48	3,0	29	1,8	6
57	4,3	93	7,0	11	0,8	4	0,3	90	6,8	44	3,3	27	2,0	7
79	5,4	100	6,8	15	1,0	18	1,2	92	6,3	55	3,8	23	1,6	8
83	4,4	102	5,4	20	1,1	14	0,7	98	5,2	57	3,0	27	1,4	9
104	5,5	98	5,1	18	0,9	37	1,9	85	4,5	68	3,6	24	1,3	10
62	4,2	116	7,9	14	1,0	8	0,5	78	5,3	68	4,6	22	1,5	11
94	4,8	103	5,2	20	1,0	18	0,9	88	4,5	72	3,7	24	1,2	12
104	9,2	61	5,4	6	0,5	15	1,3	61	5,4	46	4,1	13	1,1	13
107	5,2	103	5,0	27	1,3	29	1,4	98	4,7	82	4,0	32	1,5	14
57	5,9	65	6,7	12	1,2	11	1,1	64	6,6	48	5,0	14	1,5	15
96	6,2	93	6,0	12	0,8	12	0,8	88	5,7	48	3,1	23	1,5	16
75	4,7	89	5,6	13	0,8	13	0,8	84	5,3	49	3,1	17	1,1	17
79	5,2	81	5,3	25	1,6	17	1,1	82	5,4	55	3,6	29	1,9	18
1 336	5,1	1 522	5,9	263	1,0	319	1,2	1 400	5,4	916	3,5	382	1,5	19

1.6 Gestorbene männlichen Geschlechts 2000 nach ausgewählten

Lfd. Nr.	Verwaltungsbezirk	Gestorbene nach Todesursachen insgesamt		davon nach							
				Bestimmte Infektiöse und parasitäre Krankheiten		Bösartige Neubildungen		Endokrine, Ernährungs- und Stoffwechsel- krankheiten		Krankheiten des Kreislaufsystems	
				A00 - T98		A00 - B99		C00 - C97		E00 - E90	
		absolut	je 10 000 d. Bev.	absolut	je 10 000 d. Bev.	absolut	je 10 000 d. Bev.	absolut	je 10 000 d. Bev.	absolut	je 10 000 d. Bev.
	Kreisfreie Städte										
1	Brandenburg an der Havel	444	116,0	2	0,5	157	41,0	5	1,3	143	37,4
2	Cottbus	491	92,3	2	0,4	131	24,6	6	1,1	210	39,5
3	Frankfurt (Oder)	308	86,9	–	–	89	25,1	6	1,7	133	37,5
4	Potsdam	514	81,8	7	1,1	160	25,5	9	1,4	216	34,4
	Landkreise										
5	Barnim	784	93,8	4	0,5	242	29,0	13	1,6	312	37,3
6	Dahme-Spreewald	759	96,8	8	1,0	248	31,6	6	0,8	310	39,5
7	Elbe-Elster	740	114,0	3	0,5	232	35,7	7	1,1	327	50,4
8	Havelland	718	99,4	3	0,4	209	28,9	7	1,0	289	40,0
9	Märkisch-Oderland	849	91,1	1	0,1	257	27,6	11	1,2	359	38,5
10	Oberhavel	800	85,2	5	0,5	232	24,7	13	1,4	338	36,0
11	Oberspreewald-Lausitz	844	116,9	4	0,6	278	38,5	13	1,8	350	48,5
12	Oder-Spree	934	95,8	8	0,8	291	29,9	11	1,1	410	42,1
13	Ostprignitz-Ruppin	571	102,0	1	0,2	174	31,1	10	1,8	241	43,1
14	Potsdam-Mittelmark	908	88,2	3	0,3	280	27,2	14	1,4	352	34,2
15	Prignitz	539	114,4	2	0,4	156	33,1	5	1,1	232	49,3
16	Spree-Neiße	747	98,0	2	0,3	258	33,8	8	1,0	281	36,8
17	Teltow-Fläming	771	98,4	6	0,8	220	28,1	7	0,9	345	44,0
18	Uckermark	751	98,9	3	0,4	236	31,1	15	2,0	292	38,5
19	Land Brandenburg	12 472	97,3	64	0,5	3 850	30,0	166	1,3	5 140	40,1

Diagnosegruppen und Verwaltungsbezirken

ausgewählten Diagnosegruppen (ICD-10)												Ausgewählte äußere Ursachen von Morbidität und Mortalität		Lfd. Nr.
Krankheiten des Atmungssystems		Krankheiten des Verdauungs- systems		Krankheiten des Urogenital- systems		Symtome und abnorme klinische und Laborbefunde, die anderenorts nicht klassifiziert sind		Verletzungen, Vergiftungen und bestimmte andere Folgen äußerer Ursachen		Übrige und sonstige nicht aufgegliederte Todesursachen		Vorsätzliche Selbstbe- schädigung		
												X60 - X84		
J00 - J99		K00 - K93		N00 - N99		R00 - R99		S00 - T98						
absolut	je 10 000 d. Bev.	absolut	je 10 000 d. Bev.	absolut	je 10 000 d. Bev.	absolut	je 10 000 d. Bev.	absolut	je 10 000 d. Bev.	absolut	je 10 000 d. Bev.	absolut	je 10 000 d. Bev.	
31	8,1	39	10,2	3	0,8	15	3,9	34	8,9	15	3,9	13	3,4	1
25	4,7	47	8,8	1	0,2	10	1,9	43	8,1	16	3,0	12	2,3	2
14	3,9	26	7,3	1	0,3	2	0,6	25	7,1	12	3,4	8	2,3	3
24	3,8	31	4,9	2	0,3	14	2,2	27	4,3	24	3,8	8	1,3	4
36	4,3	53	6,3	12	1,4	19	2,3	60	7,2	33	3,9	20	2,4	5
35	4,5	47	6,0	5	0,6	14	1,8	56	7,1	30	3,8	19	2,4	6
31	4,8	57	8,8	5	0,8	2	0,3	57	8,8	19	2,9	22	3,4	7
45	6,2	56	7,8	8	1,1	8	1,1	67	9,3	26	3,6	21	2,9	8
42	4,5	66	7,1	9	1,0	7	0,8	63	6,8	34	3,6	23	2,5	9
49	5,2	47	5,0	6	0,6	22	2,3	50	5,3	38	4,0	16	1,7	10
36	5,0	67	9,3	4	0,6	6	0,8	51	7,1	35	4,8	17	2,4	11
45	4,6	55	5,6	4	0,4	12	1,2	61	6,3	37	3,8	21	2,2	12
37	6,6	36	6,4	5	0,9	8	1,4	32	5,7	27	4,8	8	1,4	13
55	5,3	61	5,9	10	1,0	19	1,8	67	6,5	47	4,6	23	2,2	14
31	6,6	32	6,8	8	1,7	7	1,5	42	8,9	24	5,1	12	2,5	15
39	5,1	57	7,5	5	0,7	8	1,0	63	8,3	26	3,4	18	2,4	16
43	5,5	56	7,1	4	0,5	8	1,0	51	6,5	31	4,0	15	1,9	17
40	5,3	54	7,1	9	1,2	12	1,6	58	7,6	32	4,2	24	3,2	18
658	5,1	887	6,9	101	0,8	193	1,5	907	7,1	506	3,9	300	2,3	19

1.7 Gestorbene weiblichen Geschlechts 2000 nach ausgewählten

Lfd. Nr.	Verwaltungsbezirk	Gestorbene nach Todesursachen insgesamt		davon nach							
				Bestimmte Infektiöse und parasitäre Krankheiten		Bösartige Neubildungen		Endokrine, Ernährungs- und Stoffwechsel- krankheiten		Krankheiten des Kreislaufsystems	
		A00 - T98		A00 - B99		C00 - C97		E00 - E90		I00 - I99	
		absolut	je 10 000 d. Bev.	absolut	je 10 000 d. Bev.	absolut	je 10 000 d. Bev.	absolut	je 10 000 d. Bev.	absolut	je 10 000 d. Bev.
	Kreisfreie Städte										
1	Brandenburg an der Havel	418	104,4	6	1,5	112	28,0	6	1,5	212	52,9
2	Cottbus	574	101,5	5	0,9	152	26,9	15	2,7	299	52,9
3	Frankfurt (Oder)	305	81,1	2	0,5	74	19,7	12	3,2	154	41,0
4	Potsdam	613	92,3	4	0,6	140	21,1	17	2,6	313	47,1
	Landkreise										
5	Barnim	820	96,4	1	0,1	176	20,7	14	1,6	465	54,7
6	Dahme-Spreewald	748	93,8	4	0,5	163	20,4	13	1,6	434	54,4
7	Elbe-Elster	777	115,7	2	0,3	197	29,3	23	3,4	427	63,6
8	Havelland	743	100,3	3	0,4	177	23,9	23	3,1	391	52,8
9	Märkisch-Oderland	958	101,8	5	0,5	215	22,9	25	2,7	560	59,5
10	Oberhavel	1 014	105,0	2	0,2	231	23,9	27	2,8	556	57,6
11	Oberspreewald-Lausitz	840	111,1	3	0,4	177	23,4	17	2,2	496	65,6
12	Oder-Spree	1 129	114,0	2	0,2	275	27,8	23	2,3	648	65,5
13	Ostprignitz-Ruppin	609	105,9	1	0,2	144	25,0	11	1,9	305	53,0
14	Potsdam-Mittelmark	1 059	101,3	4	0,4	241	23,0	21	2,0	606	57,9
15	Prignitz	586	118,7	–	–	120	24,3	18	3,6	335	67,9
16	Spree-Neiße	810	103,7	2	0,3	182	23,3	17	2,2	458	58,6
17	Teltow-Fläming	869	107,8	4	0,5	217	26,9	20	2,5	498	61,8
18	Uckermark	724	93,9	5	0,6	178	23,1	25	3,2	382	49,5
19	Land Brandenburg	13 596	103,1	55	0,4	3 171	24,1	327	2,5	7 539	57,2

Diagnosegruppen und Verwaltungsbezirken

ausgewählten Diagnosegruppen (ICD-10)												Ausgewählte äußere Ursachen von Morbidität und Mortalität		Lfd. Nr.
Krankheiten des Atmungssystems		Krankheiten des Verdauungs- systems		Krankheiten des Urogenital- systems		Symtome und abnorme klinische und Laborbefunde, die anderenorts nicht klassifiziert sind		Verletzungen, Vergiftungen und bestimmte andere Folgen äußerer Ursachen		Übrige und sonstige nicht aufgegliederte Todesursachen		Vorsätzliche Selbstbe- schädigung		
												X60 - X84		
J00 - J99		K00 - K93		N00 - N99		R00 - R99		S00 - T98						
absolut	je 10 000 d. Bev.	absolut	je 10 000 d. Bev.	absolut	je 10 000 d. Bev.	absolut	je 10 000 d. Bev.	absolut	je 10 000 d. Bev.	absolut	je 10 000 d. Bev.	absolut	je 10 000 d. Bev.	
27	6,7	24	6,0	2	0,5	6	1,5	15	3,7	8	2,0	5	1,2	1
23	4,1	26	4,6	12	2,1	8	1,4	25	4,4	9	1,6	3	0,5	2
15	4,0	21	5,6	3	0,8	3	0,8	10	2,7	11	2,9	1	0,3	3
35	5,3	43	6,5	8	1,2	7	1,1	29	4,4	17	2,6	5	0,8	4
39	4,6	38	4,5	13	1,5	13	1,5	30	3,5	31	3,6	3	0,4	5
35	4,4	23	2,9	8	1,0	12	1,5	38	4,8	18	2,3	10	1,3	6
26	3,9	36	5,4	6	0,9	2	0,3	33	4,9	25	3,7	5	0,7	7
34	4,6	44	5,9	7	0,9	10	1,4	25	3,4	29	3,9	2	0,3	8
41	4,4	36	3,8	11	1,2	7	0,7	35	3,7	23	2,4	4	0,4	9
55	5,7	51	5,3	12	1,2	15	1,6	35	3,6	30	3,1	8	0,8	10
26	3,4	49	6,5	10	1,3	2	0,3	27	3,6	33	4,4	5	0,7	11
49	4,9	48	4,8	16	1,6	6	0,6	27	2,7	35	3,5	3	0,3	12
67	11,7	25	4,3	1	0,2	7	1,2	29	5,0	19	3,3	5	0,9	13
52	5,0	42	4,0	17	1,6	10	1,0	31	3,0	35	3,3	9	0,9	14
26	5,3	33	6,7	4	0,8	4	0,8	22	4,5	24	4,9	2	0,4	15
57	7,3	36	4,6	7	0,9	4	0,5	25	3,2	22	2,8	5	0,6	16
32	4,0	33	4,1	9	1,1	5	0,6	33	4,1	18	2,2	2	0,2	17
39	5,1	27	3,5	16	2,1	5	0,6	24	3,1	23	3,0	5	0,6	18
678	5,1	635	4,8	162	1,2	126	1,0	493	3,7	410	3,1	82	0,6	19

1.8 Gestorbene insgesamt 2000 nach

Lfd. Nr.	Verwaltungsbezirk	Gestor- bene insgesamt	davon im Alter von ...						
			unter 1 Jahr	1 - 15	15 - 20	20 - 25	25 - 30	30 - 35	35 - 40
	Kreisfreie Städte								
1	Brandenburg an der Havel	862	–	1	–	1	4	6	10
2	Cottbus	1 065	2	1	5	7	2	9	12
3	Frankfurt (Oder)	613	3	1	7	1	3	1	12
4	Potsdam	1 127	4	–	4	3	4	1	16
	Landkreise								
5	Barnim	1 604	4	3	7	6	7	13	28
6	Dahme-Spreewald	1 507	6	3	6	6	7	7	11
7	Elbe-Elster	1 517	1	2	8	5	4	7	16
8	Havelland	1 461	6	2	13	9	3	6	13
9	Märkisch-Oderland	1 807	5	7	14	10	6	12	25
10	Oberhavel	1 814	7	4	6	5	6	7	15
11	Oberspreewald-Lausitz	1 684	2	–	4	5	1	11	18
12	Oder-Spree	2 063	3	3	6	12	8	12	22
13	Ostprignitz-Ruppin	1 180	5	–	8	3	6	7	19
14	Potsdam-Mittelmark	1 967	3	5	8	6	5	11	17
15	Prignitz	1 125	5	3	6	7	4	5	14
16	Spree-Neiße	1 557	3	1	4	4	6	9	23
17	Teltow-Fläming	1 640	5	2	9	11	5	14	15
18	Uckermark	1 475	4	2	11	1	4	14	27
19	Land Brandenburg	26 068	68	40	126	102	85	152	313

Altersgruppen und Verwaltungsbezirken

bis unter ... Jahren										Lfd. Nr.
40 - 45	45 - 50	50 - 55	55 - 60	60 - 65	65 - 70	70 - 75	75 - 80	80 - 85	85 und älter	
15	29	20	58	85	91	85	116	95	246	1
24	31	27	52	90	97	126	157	117	306	2
14	18	11	45	59	57	75	76	57	173	3
10	40	25	51	86	122	135	136	134	356	4
26	56	41	80	132	165	179	204	186	467	5
18	38	36	79	129	163	206	192	174	426	6
15	39	40	92	135	138	190	222	172	431	7
36	45	41	71	127	148	184	182	165	410	8
33	47	45	70	150	195	232	226	184	546	9
32	67	31	84	163	194	210	226	196	561	10
20	60	45	99	167	176	202	242	200	432	11
43	77	42	98	173	209	244	277	202	632	12
16	41	27	56	112	143	147	158	118	314	13
40	47	49	80	151	168	218	298	222	639	14
22	24	23	51	101	130	148	163	142	277	15
33	39	42	61	143	156	196	237	151	449	16
41	42	40	90	126	149	183	218	205	485	17
30	51	57	89	128	166	190	200	141	360	18
468	791	642	1 306	2 257	2 667	3 150	3 530	2 861	7 510	19

1.9 Gestorbene männlichen Geschlechts 2000 nach

Lfd. Nr.	Verwaltungsbezirk	Gestor- bene insgesamt	davon im Alter von ...						
			unter 1 Jahr	1 - 15	15 - 20	20 - 25	25 - 30	30 - 35	35 - 40
	Kreisfreie Städte								
1	Brandenburg an der Havel	444	–	1	–	1	2	5	9
2	Cottbus	491	1	1	4	5	–	7	6
3	Frankfurt (Oder)	308	2	1	6	1	3	–	9
4	Potsdam	514	4	–	4	2	3	–	13
	Landkreise								
5	Barnim	784	3	2	6	5	5	7	19
6	Dahme-Spreewald	759	4	2	5	5	7	5	9
7	Elbe-Elster	740	1	1	7	4	2	5	13
8	Havelland	718	5	2	12	8	2	5	6
9	Märkisch-Oderland	849	5	3	8	9	6	5	16
10	Oberhavel	800	2	–	5	3	5	5	11
11	Oberspreewald-Lausitz	844	1	–	2	4	–	9	14
12	Oder-Spree	934	2	3	5	10	8	10	12
13	Ostprignitz-Ruppin	571	3	–	5	2	5	6	11
14	Potsdam-Mittelmark	908	3	3	4	5	4	10	13
15	Prignitz	539	4	1	5	5	2	3	10
16	Spree-Neiße	747	2	–	3	2	5	9	19
17	Teltow-Fläming	771	4	1	7	9	5	8	12
18	Uckermark	751	–	2	8	–	3	11	21
19	Land Brandenburg	12 472	46	23	96	80	67	110	223

Altersgruppen und Verwaltungsbezirken

bis unter ... Jahren										Lfd. Nr.
40 - 45	45 - 50	50 - 55	55 - 60	60 - 65	65 - 70	70 - 75	75 - 80	80 - 85	85 und älter	
10	24	11	40	62	65	48	49	40	77	1
20	24	18	31	64	64	68	63	32	83	2
12	16	9	32	40	33	38	33	20	53	3
9	27	18	33	52	74	83	55	44	93	4
18	37	27	58	93	116	106	105	61	116	5
12	26	30	56	87	117	133	84	60	117	6
13	29	26	73	92	95	115	96	55	113	7
20	36	28	46	80	105	111	84	58	110	8
26	31	33	47	100	127	143	91	55	144	9
24	43	25	52	106	117	129	89	64	120	10
16	45	30	72	119	123	121	106	66	116	11
27	57	34	67	117	135	138	118	56	135	12
10	27	19	37	79	95	83	60	44	85	13
30	34	33	62	106	113	124	125	69	170	14
17	17	19	35	70	83	66	73	46	83	15
25	28	31	48	106	110	108	92	50	109	16
23	29	31	69	79	98	106	85	69	136	17
22	37	40	61	87	117	114	83	50	95	18
334	567	462	919	1 539	1 787	1 834	1 491	939	1 955	19

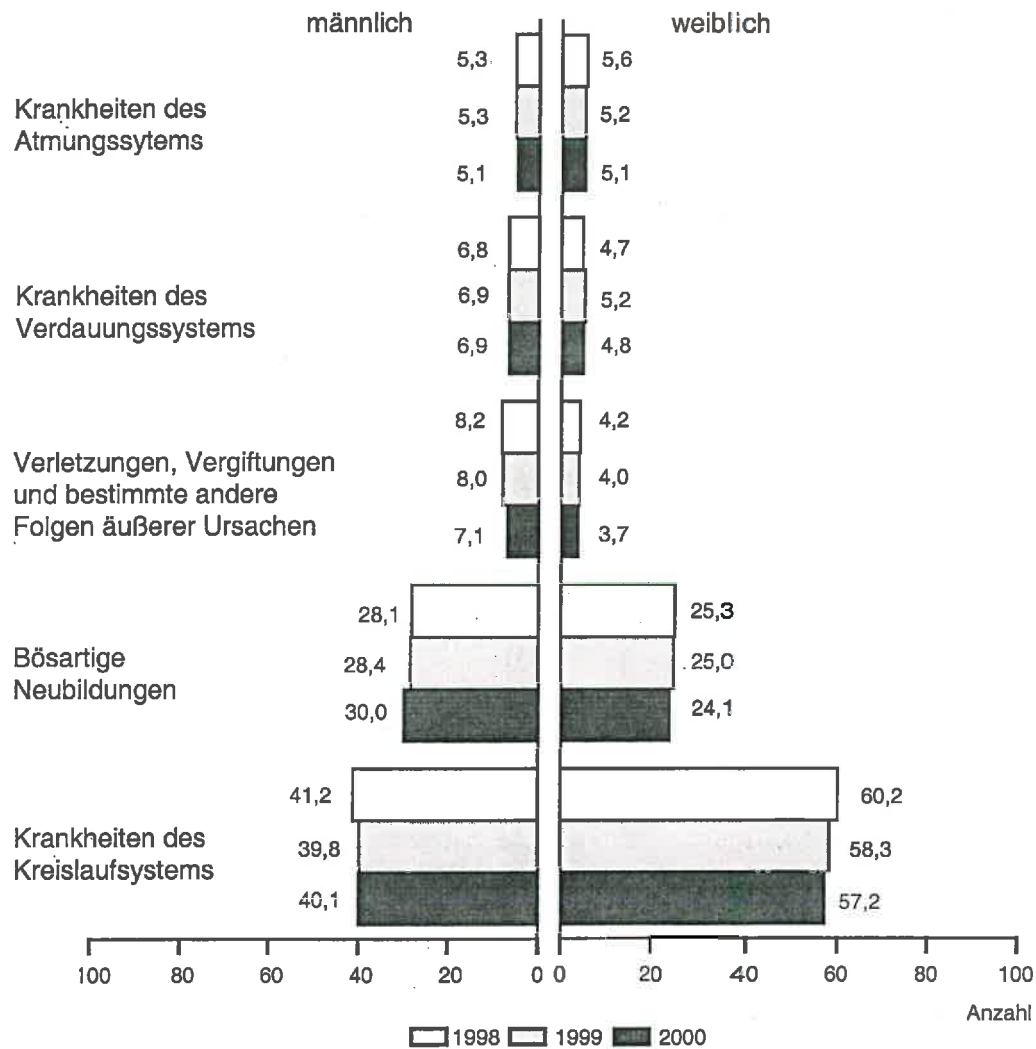
1.10 Gestorbene weiblichen Geschlechts 2000 nach

Lfd. Nr.	Verwaltungsbezirk	Gestor- bene insgesamt	davon im Alter von ...						
			unter 1 Jahr	1 - 15	15 - 20	20 - 25	25 - 30	30 - 35	35 - 40
	Kreisfreie Städte								
1	Brandenburg an der Havel	418	–	–	–	–	2	1	1
2	Cottbus	574	1	–	1	2	2	2	6
3	Frankfurt (Oder)	305	1	–	1	–	–	1	3
4	Potsdam	613	–	–	–	1	1	1	3
	Landkreise								
5	Barnim	820	1	1	1	1	2	6	9
6	Dahme-Spreewald	748	2	1	1	1	–	2	2
7	Elbe-Elster	777	–	1	1	1	2	2	3
8	Havelland	743	1	–	1	1	1	1	7
9	Märkisch-Oderland	958	–	4	6	1	–	7	9
10	Oberhavel	1 014	5	4	1	2	1	2	4
11	Oberspreewald-Lausitz	840	1	–	2	1	1	2	4
12	Oder-Spree	1 129	1	–	1	2	–	2	10
13	Ostprignitz-Ruppin	609	2	–	3	1	1	1	8
14	Potsdam-Mittelmark	1 059	–	2	4	1	1	1	4
15	Prignitz	586	1	2	1	2	2	2	4
16	Spree-Neiße	810	1	1	1	2	1	–	4
17	Teltow-Fläming	869	1	1	2	2	–	6	3
18	Uckermark	724	4	–	3	1	1	3	6
19	Land Brandenburg	13 596	22	17	30	22	18	42	90

Altersgruppen und Verwaltungsbezirken

bis unter ... Jahren										Lfd. Nr.
40 - 45	45 - 50	50 - 55	55 - 60	60 - 65	65 - 70	70 - 75	75 - 80	80 - 85	85 und älter	
5	5	9	18	23	26	37	67	55	169	1
4	7	9	21	26	33	58	94	85	223	2
2	2	2	13	19	24	37	43	37	120	3
1	13	7	18	34	48	52	81	90	263	4
8	19	14	22	39	49	73	99	125	351	5
6	12	6	23	42	46	73	108	114	309	6
2	10	14	19	43	43	75	126	117	318	7
16	9	13	25	47	43	73	98	107	300	8
7	16	12	23	50	68	89	135	129	402	9
8	24	6	32	57	77	81	137	132	441	10
4	15	15	27	48	53	81	136	134	316	11
16	20	8	31	56	74	106	159	146	497	12
6	14	8	19	33	48	64	98	74	229	13
10	13	16	18	45	55	94	173	153	469	14
5	7	4	16	31	47	82	90	96	194	15
8	11	11	13	37	46	88	145	101	340	16
18	13	9	21	47	51	77	133	136	349	17
8	14	17	28	41	49	76	117	91	265	18
134	224	180	387	718	880	1 316	2 039	1 922	5 555	19

Sterblichkeit nach ausgewählten Todesursachen je 10 000 der Bevölkerung 1998 bis 2000 nach Geschlecht



1.11 Mittleres Sterbealter 1998 bis 2000 nach Diagnoseklassen und Geschlecht

Pos.-Nr. der ICD-10	Diagnoseklasse	1998			1999			2000		
		insge- samt	männ- lich	weib- lich	insge- samt	männ- lich	weib- lich	insge- samt	männ- lich	weib- lich
A00 - B99	Bestimmte infektiöse und parasitäre Krankheiten	67,1	64,5	70,4	67,0	64,3	70,3	67,1	63,9	70,8
C00 - D48	Neubildungen	70,4	68,0	73,1	70,4	68,2	72,8	70,8	68,8	73,2
D50 - D89	Krankheiten des Blutes und der blutbildenden Organe sowie bestimmte Störungen mit Beteiligung des Immunsystems	66,8	59,2	73,1	78,1	73,9	80,7	73,7	68,6	77,2
E00 - E90	Endokrine, Ernährungs- und Stoffwechselkrankheiten	76,0	69,6	79,2	77,2	72,3	79,7	77,3	71,2	80,5
F00 - F99	Psychische und Verhaltensstörungen	53,0	53,2	52,2	53,3	52,1	58,2	52,9	52,0	57,8
G00 - G99	Krankheiten des Nervensystems	68,8	62,0	73,9	69,4	62,4	75,2	69,8	63,9	75,2
H00 - H59	Krankheiten des Auges und der Augenanhangsgebilde	—	—	—	—	—	—	—	—	—
H60 - H95	Krankheiten des Ohres und des Warzenfortsatzes	—	—	—	—	—	—	—	—	—
I00 - I99	Krankheiten des Kreislaufsystems	78,8	73,5	82,3	79,1	73,7	82,6	79,2	73,7	82,9
J00 - J99	Krankheiten des Atmungssystems	79,2	76,8	81,4	79,0	75,7	82,2	79,0	76,1	81,9
K00 - K93	Krankheiten des Verdauungssystems	64,3	59,0	71,7	65,2	60,2	72,4	65,1	60,0	72,1
L00 - L99	Krankheiten der Haut und der Unterhaut	—	—	—	—	—	—	—	—	—
M00 - M99	Krankheiten des Muskel-Skelett-Systems und des Bindegewebes	—	—	—	—	—	—	—	—	—
N00 - N99	Krankheiten des Urogenitalsystems	75,6	71,9	78,2	76,8	74,3	78,4	78,2	75,2	80,0
O00 - O99	Schwangerschaft, Geburt und Wochenbett	30,0	x	30,0	—	x	—	32,5	x	32,5
P00 - P96	Bestimmte Zustände, die ihren Ursprung in der Perinatalperiode haben	0,2	0,2	0,2	2,1	5,0	0,2	1,1	1,6	0,2
Q00 - Q99	Angeborene Fehlbildungen, Deformitäten und Chromosomenanomalien	27,9	26,6	27,9	15,4	16,0	13,1	22,8	12,8	39,1
R00 - R99	Symptome und abnorme klinische und Laborbefunde, die anderenorts nicht klassifiziert sind	58,4	53,2	68,2	56,2	53,2	62,0	57,4	53,8	62,8
S00 - T98	Verletzungen, Vergiftungen und bestimmte andere Folgen äußerer Ursachen	54,7	48,5	66,4	55,4	48,6	68,8	55,9	49,0	68,6
A00 - T98	Todesursachen insgesamt	73,4	67,9	78,3	73,6	68,0	78,6	73,9	68,5	78,9

1.12 Mittleres Sterbealter 1998 bis 2000 nach Verwaltungsbezirken und Geschlecht

Verwaltungsbezirk	1998			1999			2000		
	insgesamt	männlich	weiblich	insgesamt	männlich	weiblich	insgesamt	männlich	weiblich
Kreisfreie Städte									
Brandenburg an der Havel	73,4	68,7	77,4	72,9	66,7	78,5	74,0	69,3	78,9
Cottbus	72,4	66,2	77,8	74,0	67,8	79,1	73,8	68,3	78,5
Frankfurt (Oder)	72,3	66,0	77,7	72,0	66,0	76,9	72,5	66,8	78,2
Potsdam	74,7	69,4	78,7	73,8	68,1	78,6	75,1	69,5	79,8
Landkreise									
Barnim	72,9	67,4	77,5	73,8	68,0	78,7	73,5	68,2	78,6
Dahme-Spreewald	74,1	69,1	78,2	74,2	68,8	79,2	74,2	69,1	79,4
Elbe-Elster	74,8	69,6	79,3	74,7	70,0	78,7	74,4	69,0	79,5
Havelland	72,8	67,1	77,9	72,7	67,4	77,3	73,3	68,0	78,4
Märkisch-Oderland	73,3	67,8	78,2	73,7	68,3	78,8	73,9	68,4	78,8
Oberhavel	73,8	67,8	79,0	73,9	68,2	79,0	74,4	68,9	78,8
Oberspreewald-Lausitz	73,1	67,5	78,5	72,7	66,9	78,2	73,7	68,8	78,6
Oder-Spree	72,9	68,0	77,5	73,8	68,1	79,0	74,1	67,7	79,5
Ostprignitz-Ruppin	73,6	68,1	78,4	73,3	67,5	78,3	73,0	68,2	77,4
Potsdam-Mittelmark	74,7	69,8	79,0	75,3	70,2	79,6	75,4	69,7	80,3
Prignitz	72,9	66,9	78,1	72,9	67,9	77,6	73,2	68,5	77,5
Spree-Neiße	74,2	68,2	79,6	74,1	68,5	79,5	74,2	68,2	79,6
Teltow-Fläming	73,4	67,2	78,8	73,6	67,9	78,7	74,0	68,6	78,8
Uckermark	71,4	65,6	77,2	71,3	65,7	76,6	72,0	67,1	77,2
Land Brandenburg	73,4	67,9	78,3	73,6	68,0	78,6	73,9	68,5	78,9

2. Säuglingssterblichkeit

2.1 Gestorbene Säuglinge insgesamt 2000 nach Lebensdauer, ausgewählten Todesursachen und Geburtsgewicht

Pos.-Nr. der ICD-10	Todesursache	Gestorbene Säuglinge insgesamt	davon im Alter von ... bis unter ...			
			24 Stunden	24 Stunden - 7 Tagen	7 Tagen - 28 Tagen	28 Tagen - 1 Jahr
A00 - B99	Bestimmte infektiöse und parasitäre Krankheiten	1	—	—	—	1
C00 - D48	Neubildungen	1	—	—	—	1
D50 - D89	Krankheiten des Blutes und der blutbildenden Organe sowie bestimmte Störungen mit Beteiligung des Immunsystems	1	—	1	—	—
N00 - N99	Krankheiten des Urogenitalsystems	1	—	—	—	1
P00 - P96	Bestimmte Zustände, die ihren Ursprung in der Perinatalperiode haben	30	16	6	1	7
P00 - P04	Schädigung des Feten oder Neugeborenen durch mütterliche Faktoren	1	1	—	—	—
P05 - P08	Störungen im Zusammenhang mit der Schwangerschaftsdauer und dem fetalen Wachstum	13	9	1	—	3
P20 - P29	Krankheiten des Atmungs- und Herz-Kreislaufsystems, die für die Perinatalperiode spezifisch sind	9	4	2	1	2
P30 - P39	Infektionen, die für die Perinatalperiode spezifisch sind	2	1	1	—	—
P50 - P61	Hämorrhagische und hämatologische Krankheiten	5	1	2	—	2
Q00 - Q99	Angeborene Fehlbildungen, Deformitäten und Chromosomenanomalien	16	6	5	1	4
Q00 - Q07	des Nervensystems	1	—	1	—	—
Q20 - Q28	des Kreislaufsystems	7	1	3	1	2
Q60 - Q64	des Harnsystems	1	—	—	—	1
Q65 - Q79	Angeborene Fehlbildungen und Deformitäten des Muskel-Skelett-Systems	6	5	—	—	1
Q80 - Q89	Sonstige angeborene Fehlbildungen	1	—	1	—	—
R00 - R99	Symptome und abnorme klinische und Laborbefunde, a.n.k.	14	1	1	1	11
R95	Plötzlicher Kindstod	11	—	—	1	10
S00 - T98	Verletzungen, Vergiftungen und bestimmte andere Folgen äußerer Ursachen	4	1	—	1	2
A00 - T98	Sterbefälle insgesamt	68	24	13	4	27
V01 - X59	Unfälle	2	—	—	1	1
W00 - W19	Stürze	1	—	—	1	—
W75 - W84	Sonstige unfallbedingte Gefährdung der Atmung	1	—	—	—	1
	davon nach Geburtsgewicht in Gramm					
	unter 1000	16	10	3	—	3
	1000 bis unter 1500	4	2	1	—	1
	1500 bis unter 2000	8	1	3	—	4
	2000 bis unter 2500	8	4	1	2	1
	2500 bis unter 3000	10	3	4	—	3
	3000 bis unter 3500	10	2	—	1	7
	3500 und mehr	7	2	—	—	5
	ohne Angabe	5	—	1	1	3

2.2 Gestorbene Säuglinge insgesamt je 10 000 Lebendgeborene 2000 nach Lebensdauer, ausgewählten Todesursachen und Geburtsgewicht

Pos.-Nr. der ICD-10	Todesursache	Gestorbene Säuglinge insgesamt	davon im Alter von ... bis unter ...			
			24 Stunden	24 Stunden - 7 Tagen	7 Tagen - 28 Tagen	28 Tagen - 1 Jahr
A00 - B99	Bestimmte infektiöse und parasitäre Krankheiten	0,5	–	–	–	0,5
C00 - D48	Neubildungen	0,5	–	–	–	0,5
D50 - D89	Krankheiten des Blutes und der blutbildenden Organe sowie bestimmte Störungen mit Beteiligung des Immunsystems	0,5	–	0,5	–	–
N00 - N99	Krankheiten des Urogenitalsystems	0,5	–	–	–	0,5
P00 - P96	Bestimmte Zustände, die ihren Ursprung in der Perinatalperiode haben	16,3	8,7	3,3	0,5	3,8
P00 - P04	Schädigung des Feten oder Neugeborenen durch mütterliche Faktoren	0,5	0,5	–	–	–
P05 - P08	Störungen im Zusammenhang mit der Schwangerschaftsdauer und dem fetalen Wachstum	7,0	4,9	0,5	–	1,6
P20 - P29	Krankheiten des Atmungs- und Herz-Kreislaufsystems, die für die Perinatalperiode spezifisch sind	4,9	2,2	1,1	0,5	1,1
P30 - P39	Infektionen, die für die Perinatalperiode spezifisch sind	1,1	0,5	0,5	–	–
P50 - P61	Hämorrhagische und hämatologische Krankheiten	2,7	0,5	1,1	–	1,1
Q00 - Q99	Angeborene Fehlbildungen, Deformitäten und Chromosomenanomalien	8,7	3,3	2,7	0,5	2,2
Q00 - Q07	des Nervensystems	0,5	–	0,5	–	–
Q20 - Q28	des Kreislaufsystems	3,8	0,5	1,6	0,5	1,1
Q60 - Q64	des Harnsystems	0,5	–	–	–	0,5
Q65 - Q79	Angeborene Fehlbildungen und Deformitäten des Muskel-Skelett-Systems	3,3	2,7	–	–	0,5
Q80 - Q89	Sonstige angeborene Fehlbildungen	0,5	–	0,5	–	–
R00 - R99	Symptome und abnorme klinische und Laborbefunde, a.n.k.	7,6	0,5	0,5	0,5	6,0
R95	Plötzlicher Kindstod	6,0	–	–	0,5	5,4
S00 - T98	Verletzungen, Vergiftungen und bestimmte andere Folgen äußerer Ursachen	2,2	0,5	–	0,5	1,1
A00 - T98	Sterbefälle insgesamt	36,9	13,0	7,0	2,2	14,6
V01 - X59	Unfälle	1,1	–	–	0,5	0,5
W00 - W19	Stürze	0,5	–	–	0,5	–
W75 - W84	Sonstige unfallbedingte Gefährdung der Atmung	0,5	–	–	–	0,5
	davon nach Geburtsgewicht in Gramm					
	unter 1000	8,7	5,4	1,6	–	1,6
	1000 bis unter 1500	2,2	1,1	0,5	–	0,5
	1500 bis unter 2000	4,3	0,5	1,6	–	2,2
	2000 bis unter 2500	4,3	2,2	0,5	1,1	0,5
	2500 bis unter 3000	5,4	1,6	2,2	–	1,6
	3000 bis unter 3500	5,4	1,1	–	0,5	3,8
	3500 und mehr	3,8	1,1	–	–	2,7
	ohne Angabe	2,7	–	0,5	0,5	1,6

2.3 Gestorbene Säuglinge, Totgeborene und Sterblichkeitsziffern 1990 bis 2000 sowie 2000 nach Verwaltungsbezirken

Verwaltungsbezirk Jahr	Gestorbene Säuglinge			Gestorbene Säuglinge im Alter unter 7 Tagen	Totgeborene	Säuglingssterblichkeit (Gest. Säuglinge je 1000 Lebendgeborene)	Totgeburtlichkeit (Totgeborene je 1000 Geborene)	Perinatale Sterblichkeit (Totgeborene und bis unter 7. Lebensstag Gestorbene je 1000 Geborene)	Frühsterblichkeit (bis unter 7. Lebensstag Gestorbene je 1000 Lebendgeborene)
	insgesamt	männlich	weiblich						
Kreisfreie Städte									
Brandenburg an der Havel	–	–	–	–	5	–	10,0	10,0	–
Cottbus	2	1	1	–	5	2,5	6,3	6,3	–
Frankfurt (Oder)	3	2	1	1	2	5,5	3,7	5,5	1,8
Potsdam	4	4	–	2	5	3,8	4,7	6,6	1,9
Landkreise									
Barnim	4	3	1	2	4	3,4	3,4	5,1	1,7
Dahme-Spreewald	6	4	2	2	5	5,3	4,4	6,1	1,8
Elbe-Elster	1	1	–	1	3	1,1	3,3	4,4	1,1
Havelland	6	5	1	3	3	4,7	2,4	4,7	2,4
Märkisch-Oderland	5	5	–	4	5	4,2	4,2	7,6	3,4
Oberhavel	7	2	5	4	5	5,0	3,6	6,4	2,9
Oberspreewald-Lausitz	2	1	1	1	1	2,0	1,0	2,0	1,0
Oder-Spree	3	2	1	3	4	2,4	3,2	5,6	2,4
Ostprignitz-Ruppin	5	3	2	3	–	6,1	–	3,7	3,7
Potsdam-Mittelmark	3	3	–	2	4	1,9	2,5	3,8	1,3
Prignitz	5	4	1	3	8	8,0	12,7	17,4	4,8
Spree-Neiße	3	2	1	1	5	2,8	4,7	5,7	0,9
Teltow-Fläming	5	4	1	3	3	4,2	2,5	5,0	2,5
Uckermark	4	–	4	2	5	4,0	5,0	6,9	2,0
Land Brandenburg 2000	68	46	22	37	72	3,7	3,9	5,9	2,0
1999	61	29	32	25	94	3,4	5,2	6,6	1,4
1998	68	41	27	38	96	4,0	5,6	7,8	2,2
1997	80	53	27	35	77	4,9	4,7	6,8	2,1
1996	87	50	37	45	79	5,7	5,2	8,1	3,0
1995	66	33	33	30	66	4,9	4,9	7,1	2,2
1994	69	44	25	32	62	5,5	5,0	7,5	2,6
1993	78	49	29	28	48	6,4	3,9	6,2	2,3
1992	101	62	39	37	63	7,5	4,7	7,4	2,7
1991	130	77	53	45	66	7,6	3,8	6,4	2,6
1990	216	137	79	90	124	7,4	4,2	7,3	3,1

3. Unfallsterblichkeit

3.1 Sterbefälle *) durch Verletzungen und Vergiftungen 2000 nach der

Lfd. Nr.	Pos.-Nr. der ICD-10	Art der Verletzung und Vergiftung	Äußere Ursache											
			Sterbefälle durch Unfälle insgesamt		Transportmittelunfälle		Stürze		Exposition gegenüber mechanischen Kräften		Unfälle durch Ertrinken und Untergehen		Sonstige unfallbedingte Gefährdung der Atmung	
			V01 - X59, Y40 - Y89		V01 - V99		W00 - W19		W20 - W64		W65 - W74		W75 - W84	
			m	w	m	w	m	w	m	w	m	w	m	w
1	S00 - S09	Verletzungen des Kopfes	165	78	111	41	41	30	7	1	-	-	-	-
2	S10 - S19	Verletzungen des Halses	38	15	28	13	9	2	-	-	-	-	-	-
3	S20 - S29	Verletzungen des Thorax	43	8	34	4	6	4	2	-	-	-	-	-
4	S30 - S39	Verletzungen des Abdomens, der Lumbosakralgegend, der Lendenwirbelsäule und des Beckens	21	10	12	2	5	6	2	-	-	-	-	-
5	S40 - S49	Verletzungen der Schulter und des Oberarmes	4	5	1	-	3	5	-	-	0	-	-	-
6	S50 - S59	Verletzungen des Ellenbogens und des Unterarmes	-	-	-	-	-	-	-	-	-	-	-	-
7	S60 - S69	Verletzungen des Handgelenkes und der Hand	-	-	-	-	-	-	-	-	-	-	-	-
8	S70 - S79	Verletzungen der Hüfte und des Oberschenkels	50	155	3	2	45	153	-	-	-	-	-	-
9	S80 - S89	Verletzungen des Knies und des Unterschenkels	4	2	1	-	2	1	-	-	-	-	-	-
10	S90 - S99	Verletzungen der Knöchelregion und des Fußes	-	-	-	-	-	-	-	-	-	-	-	-
11	T00 - T07	Verletzungen mit Beteiligung mehrerer Körperregionen	98	34	94	32	3	2	1	-	-	-	-	-
12	T08 - T14	Verletzungen n.n.bez. Teile des Rumpfes, der Extremitäten oder anderer Körperregionen	18	6	6	-	8	6	1	-	-	-	-	-
13	T15 - T19	Folgen des Eindringens eines Fremdkörpers durch eine natürliche Körperöffnung	24	28	-	-	-	-	-	-	-	-	24	28
14	T20 - T32	Verbrennungen oder Verätzungen	11	5	4	1	-	-	-	-	-	-	-	-
15	T33 - T35	Erfrierungen	8	1	-	-	-	-	-	-	-	-	-	-
16	T36 - T50	Vergiftungen durch Arzneimittel, Drogen und biologisch aktive Substanzen	4	3	-	-	-	-	-	-	-	-	-	-
17	T51 - T65	Toxische Wirkungen von vorwiegend nicht medizinisch verwendeten Substanzen	6	7	-	-	-	-	-	-	-	-	-	-
18	T66 - T78	Sonstige und n.n.bez. Schäden durch äußere Ursachen	38	13	1	1	1	-	-	-	23	9	6	1
19	T79	Bestimmte Frühkomplikationen eines Traumas	-	-	-	-	-	-	-	-	-	-	-	-
20	T80 - T88	Komplikationen bei chirurgischen Eingriffen und medizinischer Behandlung, a.n.k.	2	3	-	-	-	-	-	-	-	-	-	-
21	T90 - T98	Folgen von Verletzungen, Vergiftungen und sonstigen Auswirkungen äußerer Ursachen	2	1	-	-	1	1	-	-	-	-	-	-
22	S00 - T98	Verletzungen und Vergiftungen insgesamt	536	374	295	96	124	210	13	1	23	9	30	29

*) Unfälle (Transportmittelunfälle und Sonstige äußere Ursachen von Unfallverletzungen, Komplikationen bei der medizinischen und chirurgischen Behandlung sowie Folgezustände äußerer Ursachen von Morbidität und Mortalität)

äußeren Ursache der Verletzung und Vergiftung und Geschlecht

der Verletzung und Vergiftung																		Lfd. Nr.
Exposition gegenüber elektrischem Strom, Strahlung, Temperatur und Druck		Exposition gegenüber Rauch, Feuer und Flammen		Verbrennung oder Verbrühung durch Hitze und heiße Substanzen		Kontakt mit giftigen Tieren und Pflanzen		Exposition gegenüber Naturkräften		Akzidentelle Vergiftung durch und Exposition gegenüber schädliche(n) Substanzen		Überanstrengung, Reisen und Entbehrung		Akzidentelle Exposition gegenüber sonstigen und n.n.bez. Faktoren		Komplikationen bei medizinischer und chirurgischer Behandlung sowie Folgezustände von Unfällen		
W85 - W99		X00 - X09		X10 - X19		X20 - X29		X30 - X39		X40 - X49		X50 - X57		X58 - X59		Y40 - Y89		
m	w	m	w	m	w	m	w	m	w	m	w	m	w	m	w	m	w	
-	-	-	-	-	-	-	-	-	-	-	-	-	-	6	6	-	-	1
-	-	-	-	-	-	-	-	-	-	-	-	-	-	1	-	-	-	2
-	-	-	-	-	-	-	-	-	-	-	-	-	-	1	-	-	-	3
-	-	-	-	-	-	-	-	-	-	-	-	-	-	1	2	1	-	4
-	-	-	-	-	-	-	-	-	-	-	-	-	-	-	-	-	-	5
-	-	-	-	-	-	-	-	-	-	-	-	-	-	-	-	-	-	6
-	-	-	-	-	-	-	-	-	-	-	-	-	-	-	-	-	-	7
-	-	-	-	-	-	-	-	-	-	-	-	-	-	2	-	-	-	8
-	-	-	-	-	-	-	-	-	-	-	-	-	-	1	1	-	-	9
-	-	-	-	-	-	-	-	-	-	-	-	-	-	-	-	-	-	10
-	-	-	-	-	-	-	-	-	-	-	-	-	-	-	-	-	-	11
-	-	-	-	-	-	-	-	-	-	-	-	-	-	3	-	-	-	12
-	-	-	-	-	-	-	-	-	-	-	-	-	-	-	-	-	-	13
-	-	6	3	1	1	-	-	-	-	-	-	-	-	-	-	-	-	14
-	-	-	-	-	-	-	-	8	1	-	-	-	-	-	-	-	-	15
-	-	-	-	-	-	-	-	-	-	4	3	-	-	-	-	-	-	16
-	-	6	6	-	-	-	-	-	-	-	1	-	-	-	-	-	-	17
5	-	-	-	-	-	-	-	-	-	-	-	-	-	2	2	-	-	18
-	-	-	-	-	-	-	-	-	-	-	-	-	-	-	-	-	-	19
-	-	-	-	-	-	-	-	-	-	-	-	-	-	-	-	2	3	20
-	-	-	-	-	-	-	-	-	-	-	-	-	-	1	-	-	-	21
5	-	12	9	1	1	-	-	8	1	4	4	-	-	18	11	3	3	22

3.2 Sterbefälle *) durch Verletzungen und Vergiftungen je 10 000 der

Lfd. Nr.	Pos.-Nr. der ICD-10	Art der Verletzung und Vergiftung	Äußere Ursache											
			Sterbefälle durch Unfälle insgesamt		Transportmittelunfälle		Stürze		Exposition gegenüber mechanischen Kräften		Unfälle durch Ertrinken und Untergehen		Sonstige unfallbedingte Gefährdung der Atmung	
			V01 - X59, Y40 - Y89		V01 - V99		W00 - W19		W20 - W64		W65 - W74		W75 - W84	
			insgesamt	je 10000 d.Bev.	insgesamt	je 10000 d.Bev.	insgesamt	je 10000 d.Bev.	insgesamt	je 10000 d.Bev.	insgesamt	je 10000 d.Bev.	insgesamt	je 10000 d.Bev.
1	S00 - S09	Verletzungen des Kopfes	243	0,9	152	0,6	71	0,3	8	0,0	–	–	–	–
2	S10 - S19	Verletzungen des Halses	53	0,2	41	0,2	11	0,0	–	–	–	–	–	–
3	S20 - S29	Verletzungen des Thorax	51	0,2	38	0,1	10	0,0	2	–	–	–	–	–
4	S30 - S39	Verletzungen des Abdomens, der Lumbosakralgegend, der Lendenwirbelsäule und des Beckens	31	0,1	14	0,1	11	0,0	2	0,0	–	–	–	–
5	S40 - S49	Verletzungen der Schulter und des Oberarmes	9	0,0	1	0,0	8	0,0	–	–	–	–	–	–
6	S50 - S59	Verletzungen des Ellenbogens und des Unterarmes	–	–	–	–	–	–	–	–	–	–	–	–
7	S60 - S69	Verletzungen des Handgelenkes und der Hand	–	–	–	–	–	–	–	–	–	–	–	–
8	S70 - S79	Verletzungen der Hüfte und des Oberschenkels	205	0,8	5	0,0	198	0,8	–	–	–	–	–	–
9	S80 - S89	Verletzungen des Knies und des Unterschenkels	6	0,0	1	0,0	3	0,0	–	–	–	–	–	–
10	S90 - S99	Verletzungen der Knöchelregion und des Fußes	–	–	–	–	–	–	–	–	–	–	–	–
11	T00 - T07	Verletzungen mit Beteiligung mehrerer Körperregionen	132	0,5	126	0,5	5	0,0	1	0,0	–	–	–	–
12	T08 - T14	Verletzungen n.n.bez. Teile des Rumpfes, der Extremitäten oder anderer Körperregionen	24	0,1	6	0,0	14	0,0	1	0,0	–	–	–	–
13	T15 - T19	Folgen des Eindringens eines Fremdkörpers durch eine natürliche Körperöffnung	52	0,2	–	–	–	–	–	–	–	–	52	0,2
14	T20 - T32	Verbrennungen oder Verätzungen	16	0,1	5	0,0	–	–	–	–	–	–	–	–
15	T33 - T35	Erfrierungen	9	0,0	–	–	–	–	–	–	–	–	–	–
16	T36 - T50	Vergiftungen durch Arzneimittel, Drogen und biologisch aktive Substanzen	7	0,0	–	–	–	–	–	–	–	–	–	–
17	T51 - T65	Toxische Wirkungen von vorwiegend nicht medizinisch verwendeten Substanzen	13	0,0	–	–	–	–	–	–	–	–	–	–
18	T66 - T78	Sonstige und n.n.bez. Schäden durch äußere Ursachen	51	0,2	2	0,0	1	0,0	–	–	32	0,1	7	0,0
19	T79	Bestimmte Frühkomplikationen eines Traumas	–	–	–	–	–	–	–	–	–	–	–	–
20	T80 - T88	Komplikationen bei chirurgischen Eingriffen und medizinischer Behandlung, a.n.k.	5	0,0	–	–	–	–	–	–	–	–	–	–
21	T90 - T98	Folgen von Verletzungen, Vergiftungen und sonstigen Auswirkungen äußerer Ursachen	3	0,0	–	–	2	0,0	–	–	–	–	–	–
22	S00 - T98	Verletzungen und Vergiftungen insgesamt	910	3,5	391	1,5	334	1,3	14	0,1	32	0,1	59	0,2

*) Unfälle (Transportmittelunfälle und Sonstige äußere Ursachen von Unfallverletzungen, Komplikationen bei der medizinischen und chirurgischen Behandlung sowie Folgezustände äußerer Ursachen von Morbidität und Mortalität)

Bevölkerung 2000 nach der äußeren Ursache der Verletzung und Vergiftung

der Verletzung und Vergiftung																		Lfd. Nr.
Exposition gegenüber elektrischem Strom, Strahlung, Temperatur und Druck		Exposition gegenüber Rauch, Feuer und Flammen		Verbrennung oder Verbrühung durch Hitze und heiße Substanzen		Kontakt mit giftigen Tieren und Pflanzen		Exposition gegenüber Naturkräften		Akzidentelle Vergiftung durch und Exposition gegenüber schädliche(n) Substanzen		Überanstrengung, Reisen und Entbehrung		Akzidentelle Exposition gegenüber sonstigen und n.n.bez. Faktoren		Komplikationen bei medizinischer und chirurgischer Behandlung sowie Folgezustände von Unfällen		
W85 - W99		X00 - X09		X10 - X19		X20 - X29		X30 - X39		X40 - X49		X50 - X57		X58 - X59		Y40 - Y89		
insgesamt	je 10000 d.Bev.	insgesamt	je 10000 d.Bev.	insgesamt	je 10000 d.Bev.	insgesamt	je 10000 d.Bev.	insgesamt	je 10000 d.Bev.	insgesamt	je 10000 d.Bev.	insgesamt	je 10000 d.Bev.	insgesamt	je 10000 d.Bev.	insgesamt	je 10000 d.Bev.	
-	-	-	-	-	-	-	-	-	-	-	-	-	-	12	0,0	-	-	1
-	-	-	-	-	-	-	-	-	-	-	-	-	-	1	0,0	-	-	2
-	-	-	-	-	-	-	-	-	-	-	-	-	-	1	0,0	-	-	3
-	-	-	-	-	-	-	-	-	-	-	-	-	-	3	0,0	1	0,0	4
-	-	-	-	-	-	-	-	-	-	-	-	-	-	-	-	-	-	5
-	-	-	-	-	-	-	-	-	-	-	-	-	-	-	-	-	-	6
-	-	-	-	-	-	-	-	-	-	-	-	-	-	-	-	-	-	7
-	-	-	-	-	-	-	-	-	-	-	-	-	-	2	0,0	-	-	8
-	-	-	-	-	-	-	-	-	-	-	-	-	-	2	0,0	-	-	9
-	-	-	-	-	-	-	-	-	-	-	-	-	-	-	-	-	-	10
-	-	-	-	-	-	-	-	-	-	-	-	-	-	-	-	-	-	11
-	-	-	-	-	-	-	-	-	-	-	-	-	-	3	0,0	-	-	12
-	-	-	-	-	-	-	-	-	-	-	-	-	-	-	-	-	-	13
-	-	9	0,0	2	0,0	-	-	-	-	-	-	-	-	-	-	-	-	14
-	-	-	-	-	-	-	-	9	0,0	-	-	-	-	-	-	-	-	15
-	-	-	-	-	-	-	-	-	-	7	0,0	-	-	-	-	-	-	16
-	-	12	0,0	-	-	-	-	-	-	1	0,0	-	-	-	-	-	-	17
5	0,0	-	-	-	-	-	-	-	-	-	-	-	-	4	0,0	-	-	18
-	-	-	-	-	-	-	-	-	-	-	-	-	-	-	-	-	-	19
-	-	-	-	-	-	-	-	-	-	-	-	-	-	-	-	5	0,0	20
-	-	-	-	-	-	-	-	-	-	-	-	-	-	1	0,0	-	-	21
5	0,0	21	0,1	2	0,0	-	-	9	0,0	8	0,0	-	-	29	0,1	6	0,0	22

3.3 Sterbefälle *) durch Verletzungen und Vergiftungen 2000 nach der Art, Unfallkategorie und Geschlecht

Pos.-Nr. der ICD-10	Art der Verletzung und Vergiftung	Unfallkategorie													
		insgesamt		Arbeits- unfall		Schulunfall		Verkehrs- unfall		Häuslicher Unfall		Sport-/ Spielunfall		Sonstiger Unfall, unbekannt	
		m	w	m	w	m	w	m	w	m	w	m	w	m	w
S00 - S09	Verletzungen des Kopfes	165	78	8	–	–	–	110	41	20	22	–	–	27	15
S10 - S19	Verletzungen des Halses	38	15	3	–	–	–	27	13	5	1	–	–	3	1
S20 - S29	Verletzungen des Thorax	43	8	2	–	–	–	32	4	3	2	1	–	5	2
S30 - S39	Verletzungen des Abdomens, der Lumbosakralgegend, der Lendenwirbelsäule und des Beckens	21	10	1	–	–	–	12	2	3	1	–	–	5	7
S40 - S49	Verletzungen der Schulter und des Oberarmes	5	4	–	–	–	–	1	–	–	1	–	–	3	4
S50 - S59	Verletzungen des Ellenbogens und des Unterarmes	–	–	–	–	–	–	–	–	–	–	–	–	–	–
S60 - S69	Verletzungen des Handgelenkes und der Hand	–	–	–	–	–	–	–	–	–	–	–	–	–	–
S70 - S79	Verletzungen der Hüfte und des Oberschenkels	50	155	2	–	–	–	2	2	11	37	1	–	34	116
S80 - S89	Verletzungen des Knies und des Unterschenkels	4	2	1	–	–	–	1	–	–	–	–	–	2	2
S90 - S99	Verletzungen der Knöchelregion und des Fußes	–	–	–	–	–	–	–	–	–	–	–	–	–	–
T00 - T07	Verletzungen mit Beteiligung mehrerer Körperregionen	98	34	8	–	–	–	88	32	1	1	–	–	1	1
T08 - T14	Verletzungen n.n.bez. Teile des Rumpfes, der Extremitäten oder anderer Körperregionen	18	6	1	–	–	–	6	–	5	5	–	–	6	1
T15 - T19	Folgen des Eindringens eines Fremdkörpers durch eine natürliche Körperöffnung	24	28	–	–	–	–	–	–	7	11	–	–	17	17
T20 - T32	Verbrennungen oder Verätzungen	11	5	–	–	–	–	4	1	4	3	–	–	3	1
T33 - T35	Erfrierungen	8	1	–	–	–	–	–	–	–	1	–	–	8	–
T36 - T50	Vergiftungen durch Arzneimittel, Drogen und biologisch aktive Substanzen	4	3	–	–	–	–	–	–	2	1	–	–	2	2
T51 - T65	Toxische Wirkungen von vor- wiegend nicht medizinisch verwendeten Substanzen	6	7	–	–	–	–	–	–	5	7	–	–	1	–
T66 - T78	Sonstige und n.n.bez. Schäden durch äußere Ursachen	38	13	3	–	–	–	–	1	9	2	2	1	24	9
T79	Bestimmte Frühkomplikationen eines Traumas	–	–	–	–	–	–	–	–	–	–	–	–	–	–
T80 - T88	Komplikationen bei chirur- gischen Eingriffen und medi- zinischer Behandlung, a.n.k.	2	3	–	–	–	–	–	–	–	–	–	–	2	3
T90 - T98	Folgen von Verletzungen, Vergiftungen und sonstigen Auswirkungen äußerer Ursachen	2	1	–	–	–	–	–	–	–	–	–	–	2	1
S00 - T98	Verletzungen und Vergiftungen insgesamt	536	374	29	–	–	–	283	96	75	95	4	1	145	182

*) Unfälle (Transportmittelunfälle und Sonstige äußere Ursachen von Unfallverletzungen, Komplikationen bei der medizinischen und chirurgischen Behandlung sowie Folgezustände äußerer Ursachen von Morbidität und Mortalität)

3.4 Sterbefälle *) durch Verletzungen und Vergiftungen je 10 000 der Bevölkerung 2000 nach der Art, und Unfallkategorie

Pos.-Nr. der ICD-10	Art der Verletzung und Vergiftung	Unfallkategorie													
		insgesamt		Arbeits- unfall		Schulunfall		Verkehrs- unfall		Häuslicher Unfall		Sport-/ Spielunfall		Sonstiger Unfall, unbekannt	
		insge- samt	je 10000 d.Bev.	insge- samt	je 10000 d.Bev.	insge- samt	je 10000 d.Bev.	insge- samt	je 10000 d.Bev.	insge- samt	je 10000 d.Bev.	insge- samt	je 10000 d.Bev.	insge- samt	je 10000 d.Bev.
S00 - S09	Verletzungen des Kopfes	243	0,9	8	0,0	–	–	151	0,6	42	0,2	–	–	42	0,2
S10 - S19	Verletzungen des Halses	53	0,2	3	0,0	–	–	40	0,2	6	0,0	–	–	4	0,0
S20 - S29	Verletzungen des Thorax	51	0,2	2	0,0	–	–	36	0,1	5	0,0	1	0,0	7	0,0
S30 - S39	Verletzungen des Abdomens, der Lumbosakralgegend, der Lendenwirbelsäule und des Beckens	31	0,1	1	0,0	–	–	14	0,1	4	0,0	–	–	12	0,0
S40 - S49	Verletzungen der Schulter und des Oberarmes	9	0,0	–	–	–	–	1	0,0	1	0,0	–	–	7	0,0
S50 - S59	Verletzungen des Ellenbogens und des Unterarmes	–	–	–	–	–	–	–	–	–	–	–	–	–	–
S60 - S69	Verletzungen des Handgelenkes und der Hand	–	–	–	–	–	–	–	–	–	–	–	–	–	–
S70 - S79	Verletzungen der Hüfte und des Oberschenkels	205	0,8	2	0,0	–	–	4	0,0	48	0,2	1	0,0	150	0,6
S80 - S89	Verletzungen des Knies und des Unterschenkels	6	0,0	1	0,0	–	–	1	0,0	–	–	–	–	4	0,0
S90 - S99	Verletzungen der Knöchelregion und des Fußes	–	–	–	–	–	–	–	–	–	–	–	–	–	–
T00 - T07	Verletzungen mit Beteiligung mehrerer Körperregionen	132	0,5	8	0,0	–	–	120	0,5	2	0,0	–	–	2	0,0
T08 - T14	Verletzungen n.n.bez. Teile des Rumpfes, der Extremitäten oder anderer Körperregionen	24	0,1	1	0,0	–	–	6	0,0	10	0,0	–	–	7	0,0
T15 - T19	Folgen des Eindringens eines Fremdkörpers durch eine natürliche Körperöffnung	52	0,2	–	–	–	–	–	–	18	0,1	–	–	34	0,1
T20 - T32	Verbrennungen oder Verätzungen	16	0,1	–	–	–	–	5	0,0	7	0,0	–	–	4	0,0
T33 - T35	Erfrierungen	9	0,0	–	–	–	–	–	–	1	0,0	–	–	8	0,0
T36 - T50	Vergiftungen durch Arzneimittel, Drogen und biologisch aktive Substanzen	7	0,0	–	–	–	–	–	–	3	0,0	–	–	4	0,0
T51 - T65	Toxische Wirkungen von vor- wiegend nicht medizinisch verwendeten Substanzen	13	0,0	–	–	–	–	–	–	12	0,0	–	–	1	0,0
T66 - T78	Sonstige und n.n.bez. Schäden durch äußere Ursachen	51	0,2	3	0,0	–	–	1	0,0	11	0,0	3	0,0	33	0,1
T79	Bestimmte Frühkomplikationen eines Traumas	–	–	–	–	–	–	–	–	–	–	–	–	–	–
T80 - T88	Komplikationen bei chirur- gischen Eingriffen und medi- zinischer Behandlung, a.n.k.	5	0,0	–	–	–	–	–	–	–	–	–	–	5	0,0
T90 - T98	Folgen von Verletzungen, Vergiftungen und sonstigen Auswirkungen äußerer Ursachen	3	0,0	–	–	–	–	–	–	–	–	–	–	3	0,0
S00 - T98	Verletzungen und Vergiftungen insgesamt	910	3,5	29	0,1	–	–	379	1,5	170	0,7	5	0,0	327	1,3

*) Unfälle (Transportmittelunfälle und Sonstige äußere Ursachen von Unfallverletzungen, Komplikationen bei der medizinischen und chirurgischen Behandlung sowie Folgezustände äußerer Ursachen von Morbidität und Mortalität)

3.5 Sterbefälle *) durch Verletzungen und Vergiftungen 2000 nach äußeren Ursache, Unfallkategorie und Geschlecht

Pos.-Nr. der ICD-10	Art der Verletzung und Vergiftung	Unfallkategorie													
		insgesamt		Arbeits- unfall		Schulunfall		Verkehrs- unfall		Häuslicher Unfall		Sport-/ Spielunfall		Sonstiger Unfall, unbekannt	
		m	w	m	w	m	w	m	w	m	w	m	w	m	w
V01 - V99	Transportmittelunfälle	295	96	9	–	–	–	283	96	–	–	1	–	2	–
V01 - V09	Fußgänger	31	11	1	–	–	–	30	11	–	–	–	–	–	–
V10 - V19	Radfahrer	17	8	–	–	–	–	16	8	–	–	–	–	1	–
V20 - V29	Motorradfahrer	31	2	–	–	–	–	31	2	–	–	–	–	–	–
V40 - V49	Pkw-Benutzer	168	61	2	–	–	–	166	61	–	–	–	–	–	–
W00 - W19	Stürze	124	210	7	–	–	–	–	–	46	68	1	–	70	142
W01	auf gleicher Ebene	3	3	–	–	–	–	–	–	2	3	–	–	1	–
W10	auf oder von Treppen oder Stufen	16	7	1	–	–	–	–	–	13	6	–	–	2	1
W20 - W64	Exposition gegenüber mechanischen Kräften	13	1	8	–	–	–	–	–	2	–	–	–	3	1
W65 - W74	Unfälle durch Ertrinken und Untergehen	23	9	2	–	–	–	–	–	3	2	1	1	17	6
W75 - W84	Sonstige unfallbedingte Gefährdung der Atmung	30	29	–	–	–	–	–	–	10	11	1	–	19	18
W85 - W99	Exposition gegenüber elek- trischem Strom, Strahlung und extremer Temperatur der Umgebungsluft sowie extremem Druck	5	–	1	–	–	–	–	–	2	–	–	–	2	–
W85 - W87	gegenüber elektrischem Strom	5	–	1	–	–	–	–	–	2	–	–	–	2	–
X00 - X09	Exposition gegenüber Rauch, Feuer und Flammen	12	9	–	–	–	–	–	–	8	8	–	–	4	1
X10 - X19	Verbrennung oder Verbrü- hung durch Hitze und heiße Substanzen	1	1	–	–	–	–	–	–	1	1	–	–	–	–
X20 - X29	Kontakt mit giftigen Tieren und Pflanzen	–	–	–	–	–	–	–	–	–	–	–	–	–	–
X30 - X39	Exposition gegenüber Naturkräften	8	1	–	–	–	–	–	–	–	1	–	–	8	–
X31	gegenüber Kälte	8	1	–	–	–	–	–	–	–	1	–	–	8	–
X33	Opfer von Blitzschlag	–	–	–	–	–	–	–	–	–	–	–	–	–	–
X40 - X49	Akzidentelle Vergiftung durch und Exposition gegenüber schädliche(n) Substanzen	4	4	–	–	–	–	–	–	2	2	–	–	2	2
X50 - X57	Überanstrengung, Reisen und Entbehrung	–	–	–	–	–	–	–	–	–	–	–	–	–	–
X58 - X59	Akzidentelle Exposition gegenüber sonstigen und n.n.bez. Faktoren	18	11	2	–	–	–	–	–	1	2	–	–	15	9
Y40 - Y84	Komplikationen bei der medizinischen und chirur- gischen Behandlung	3	3	–	–	–	–	–	–	–	–	–	–	3	3
Y85 - X89	Folgezustände von Unfällen	–	–	–	–	–	–	–	–	–	–	–	–	–	–
V01 - X59, Y40 - Y89	Unfälle insgesamt	536	374	29	–	–	–	283	96	75	95	4	1	145	182

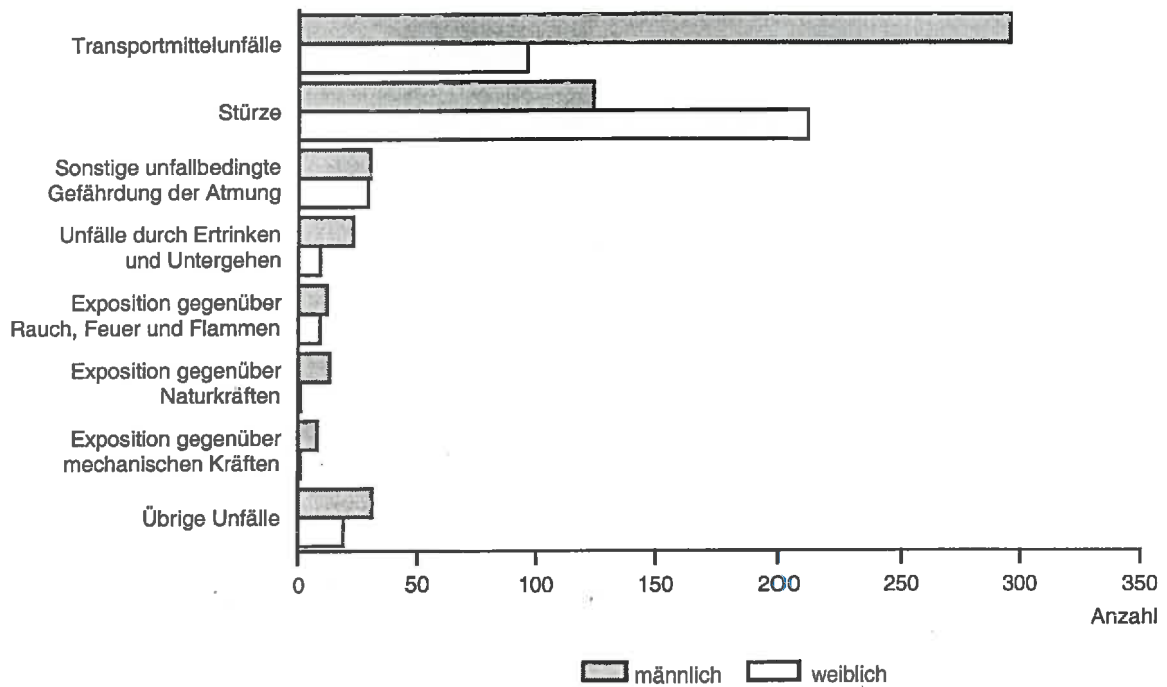
*) Unfälle (Transportmittelunfälle und Sonstige äußere Ursachen von Unfallverletzungen, Komplikationen bei der medizinischen und chirurgischen Behandlung sowie Folgezustände äußerer Ursachen von Morbidität und Mortalität)

3.6 Sterbefälle *) durch Verletzungen und Vergiftungen je 10 000 der Bevölkerung 2000 nach der äußeren Ursache und Unfallkategorie

Pos.-Nr. der ICD-10	Art der Verletzung und Vergiftung	Unfallkategorie													
		insgesamt		Arbeits- unfall		Schulunfall		Verkehrs- unfall		Häuslicher Unfall		Sport-/ Spielunfall		Sonstiger Unfall, unbekannt	
		insge- samt	je 10000 d.Bev.	insge- samt	je 10000 d.Bev.	insge- samt	je 10000 d.Bev.	insge- samt	je 10000 d.Bev.	insge- samt	je 10000 d.Bev.	insge- samt	je 10000 d.Bev.	insge- samt	je 10000 d.Bev.
V01 - V99	Transportmittelunfälle	391	1,5	9	0,0	–	–	379	1,5	–	–	1	0,0	2	0,0
V01 - V09	Fußgänger	42	0,2	1	0,0	–	–	41	0,2	–	–	–	–	–	–
V10 - V19	Radfahrer	25	0,1	–	–	–	–	24	0,1	–	–	–	–	1	0,0
V20 - V29	Motorradfahrer	33	0,1	–	–	–	–	33	0,1	–	–	–	–	–	–
V40 - V49	Pkw-Benutzer	229	0,9	2	0,0	–	–	227	0,9	–	–	–	–	–	–
W00 - W19	Stürze	334	1,3	7	0,0	–	–	–	–	114	0,4	1	0,0	212	0,8
W01	auf gleicher Ebene	6	0,0	–	–	–	–	–	–	5	0,0	–	–	1	0,0
W10	auf oder von Treppen oder Stufen	23	0,1	1	0,0	–	–	–	–	19	0,1	–	–	3	0,0
W20 - W64	Exposition gegenüber mechanischen Kräften	14	0,1	8	0,0	–	–	–	–	2	0,0	–	–	4	0,0
W65 - W74	Unfälle durch Ertrinken und Untergehen	32	0,1	2	0,0	–	–	–	–	5	0,0	2	0,0	23	0,1
W75 - W84	Sonstige unfallbedingte Gefährdung der Atmung	59	0,2	–	–	–	–	–	–	21	0,1	1	0,0	37	0,1
W85 - W99	Exposition gegenüber elek- trischem Strom, Strahlung und extremer Temperatur der Umgebungsluft sowie extremem Druck	5	0,0	1	0,0	–	–	–	–	2	0,0	–	–	2	0,0
W85 - W87	gegenüber elektrischem Strom	5	0,0	1	0,0	–	–	–	–	2	0,0	–	–	2	0,0
X00 - X09	Exposition gegenüber Rauch, Feuer und Flammen	21	0,1	–	–	–	–	–	–	16	0,1	–	–	5	0,0
X10 - X19	Verbrennung oder Verbrü- hung durch Hitze und heiße Substanzen	2	0,0	–	–	–	–	–	–	2	0,0	–	–	–	–
X20 - X29	Kontakt mit giftigen Tieren und Pflanzen	–	–	–	–	–	–	–	–	–	–	–	–	–	–
X30 - X39	Exposition gegenüber Naturkräften	9	0,0	–	–	–	–	–	–	1	0,0	–	–	8	0,0
X31	gegenüber Kälte	9	0,0	–	–	–	–	–	–	1	0,0	–	–	8	0,0
X33	Opfer von Blitzschlag	–	–	–	–	–	–	–	–	–	–	–	–	–	–
X40 - X49	Akzidentelle Vergiftung durch und Exposition gegenüber schädliche(n) Substanzen	8	0,0	–	–	–	–	–	–	4	0,0	–	–	4	0,0
X50 - X57	Überanstrengung, Reisen und Entbehrung	–	–	–	–	–	–	–	–	–	–	–	–	–	–
X58 - X59	Akzidentelle Exposition gegenüber sonstigen und n.n.bez. Faktoren	29	0,1	2	0,0	–	–	–	–	3	0,0	–	–	24	0,1
Y40 - Y84	Komplikationen bei der medizinischen und chirur- gischen Behandlung	3	0,0	–	–	–	–	–	–	–	–	–	–	6	0,0
Y85 - X89	Folgezustände von Unfällen	–	–	–	–	–	–	–	–	–	–	–	–	–	–
V01 - X59, Y40 - Y89	Unfälle insgesamt	910	3,5	29	0,1	–	–	379	1,5	170	0,7	5	0,0	327	1,2

*) Unfälle (Transportmittelunfälle und Sonstige äußere Ursachen von Unfallverletzungen, Komplikationen bei der medizinischen und chirurgischen Behandlung sowie Folgezustände äußerer Ursachen von Morbidität und Mortalität)

Sterbefälle 2000 nach der äußeren Ursache der Verletzung und Vergiftung sowie dem Geschlecht



3.7 Sterbefälle^{*)} durch Verletzungen und Vergiftungen 2000 nach Altersgruppen, Unfallkategorie und Geschlecht

Altersgruppe von ... bis unter ... Jahren	Unfallkategorie													
	insgesamt		Arbeits- unfall		Schulunfall		Verkehrs- unfall		Häuslicher Unfall		Sport-/Spiel- unfall		Sonstiger Unfall, unbekannt	
	m	w	m	w	m	w	m	w	m	w	m	w	m	w
unter 1	1	1	–	–	–	–	–	–	1	1	–	–	–	–
1 - 5	3	1	–	–	–	–	–	1	2	–	–	–	1	–
5 - 10	–	2	–	–	–	–	–	1	–	–	–	–	–	1
10 - 15	4	4	–	–	–	–	1	3	–	–	2	1	1	–
15 - 20	68	14	–	–	–	–	66	14	–	–	1	–	1	–
20 - 25	52	9	–	–	–	–	50	9	–	–	–	–	2	–
25 - 30	23	5	2	–	–	–	17	4	2	–	–	–	2	1
30 - 35	34	3	7	–	–	–	16	2	5	–	–	–	6	1
35 - 40	29	9	5	–	–	–	17	5	2	3	–	–	5	1
40 - 45	44	9	4	–	–	–	20	5	8	3	–	–	12	1
45 - 50	51	15	5	–	–	–	24	9	11	3	–	–	11	3
50 - 55	23	8	2	–	–	–	14	6	2	–	–	–	5	2
55 - 60	28	10	3	–	–	–	9	4	2	6	–	–	14	–
60 - 65	46	19	–	–	–	–	17	5	13	6	–	–	16	8
65 - 70	17	21	1	–	–	–	7	7	2	4	–	–	7	10
70 - 75	21	20	–	–	–	–	5	7	6	9	–	–	10	4
75 - 80	26	36	–	–	–	–	7	8	6	12	–	–	13	16
80 - 85	19	49	–	–	–	–	5	3	4	13	1	–	9	33
85 - 90	29	65	–	–	–	–	7	1	4	21	–	–	18	43
90 und älter	18	74	–	–	–	–	1	2	5	14	–	–	12	58
Altersgruppen insgesamt	536	374	29	–	–	–	283	96	75	95	4	1	145	182

^{*)} Unfälle (Transportmittelunfälle und Sonstige äußere Ursachen von Unfallverletzungen, Komplikationen bei der medizinischen und chirurgischen Behandlung sowie Folgezustände äußerer Ursachen von Morbidität und Mortalität)

3.8 Sterbefälle^{*)} durch Verletzungen und Vergiftungen je 10 000 der Bevölkerung 2000 nach Altersgruppen und Unfallkategorie

Altersgruppe von ... bis unter ... Jahren	Unfallkategorie													
	insgesamt		Arbeits- unfall		Schulunfall		Verkehrs- unfall		Häuslicher Unfall		Sport-/Spiel- unfall		Sonstiger Unfall, unbekannt	
	insge- samt	je 10000 d.Bev.	insge- samt	je 10000 d.Bev.	insge- samt	je 10000 d.Bev.	insge- samt	je 10000 d.Bev.	insge- samt	je 10000 d.Bev.	insge- samt	je 10000 d.Bev.	insge- samt	je 10000 d.Bev.
unter 1	2	0,0	–	–	–	–	–	–	2	0,0	–	–	–	–
1 - 5	4	0,0	–	–	–	–	1	0,0	2	0,0	–	–	1	0,0
5 - 10	2	0,0	–	–	–	–	1	0,0	–	–	–	–	1	0,0
10 - 15	8	0,0	–	–	–	–	4	0,0	–	–	3	0,0	1	0,0
15 - 20	82	0,3	–	–	–	–	80	0,3	–	–	1	0,0	1	0,0
20 - 25	61	0,2	–	–	–	–	59	0,2	–	–	–	–	2	0,0
25 - 30	28	0,1	2	0,0	–	–	21	0,1	2	0,0	–	–	3	0,0
30 - 35	37	0,1	7	0,0	–	–	18	0,1	5	0,0	–	–	7	0,0
35 - 40	38	0,1	5	0,0	–	–	22	0,2	5	0,0	–	–	6	0,0
40 - 45	53	0,2	4	0,0	–	–	25	0,1	11	0,0	–	–	13	0,0
45 - 50	66	0,2	5	0,0	–	–	33	0,1	14	0,1	–	–	14	0,1
50 - 55	31	0,1	2	0,0	–	–	20	0,1	2	0,0	–	–	7	0,0
55 - 60	38	0,1	3	0,0	–	–	13	0,0	8	0,0	–	–	14	0,1
60 - 65	65	0,2	–	–	–	–	22	0,1	19	0,1	–	–	24	0,1
65 - 70	38	0,1	1	0,0	–	–	14	0,1	6	0,0	–	–	17	0,1
70 - 75	41	0,2	–	–	–	–	12	0,0	15	0,1	–	–	14	0,1
75 - 80	62	0,2	–	–	–	–	15	0,1	18	0,1	–	–	29	0,1
80 - 85	68	0,3	–	–	–	–	8	0,0	17	0,1	1	0,0	42	0,2
85 - 90	94	0,4	–	–	–	–	8	0,0	25	0,1	–	–	61	0,2
90 und älter	92	0,4	–	–	–	–	3	0,0	19	0,1	–	–	70	0,3
Altersgruppen insgesamt	910	3,5	29	0,1	–	–	379	1,5	170	0,7	5	0,0	327	1,3

*) Unfälle (Transportmittelunfälle und Sonstige äußere Ursachen von Unfallverletzungen, Komplikationen bei der medizinischen und chirurgischen Behandlung sowie Folgezustände äußerer Ursachen von Morbidität und Mortalität)

3.9 Ausgewählte Sterbefälle *) durch Verletzungen und Vergiftungen 2000 nach Altersgruppen, Geschlecht und Verwaltungsbezirken

Verwaltungsbezirk	Unfälle (Pos.-Nr. V01 - X59, Y40 - Y89)															
	Unfälle insgesamt		davon im Alter von ... bis unter ... Jahren						darunter							
			0 - 15		15 - 65		65 und älter		Transportmittelunfälle		Stürze		Unfälle durch Ertrinken und Untergehen		Sonstige unfallbedingte Gefährdungen	
									V01 - V99		W00 - W19		W65 - W74		W75 - W84	
	m	w	m	w	m	w	m	w	m	w	m	w	m	w	m	w
Kreisfreie Städte																
Brandenburg an der Havel	19	10	–	–	10	2	9	8	8	1	6	8	1	–	2	1
Cottbus	25	16	–	–	21	7	4	9	18	4	4	10	–	–	2	–
Frankfurt (Oder)	16	9	1	–	13	1	2	8	6	–	6	5	–	–	2	3
Potsdam	17	20	–	–	10	4	7	16	7	2	4	15	2	–	–	2
Landkreise																
Barnim	33	24	1	1	23	8	9	15	16	8	12	10	1	–	–	2
Dahme-Spreewald	33	25	1	1	21	6	11	18	17	8	7	13	1	2	3	1
Elbe-Elster	32	25	–	–	28	4	4	21	17	4	7	17	2	–	2	1
Havelland	39	23	1	–	27	5	11	18	23	3	8	16	2	1	2	1
Märkisch-Oderland	32	28	–	1	23	9	9	18	18	12	8	12	1	–	1	4
Oberhavel	28	26	–	2	21	6	7	18	13	5	6	15	2	2	1	2
Oberspreewald-Lausitz	32	20	–	–	24	9	8	11	19	9	6	6	–	–	2	3
Oder-Spree	35	23	1	–	25	3	9	20	26	6	3	10	2	–	1	3
Ostprignitz-Ruppin	20	23	–	1	13	6	7	16	9	4	5	18	1	–	1	1
Potsdam-Mittelmark	43	18	1	1	32	4	10	13	23	4	12	12	3	–	4	1
Prignitz	26	20	–	1	19	7	7	12	12	9	7	8	–	1	2	2
Spree-Neiße	42	19	1	–	32	5	9	14	19	4	12	11	3	1	2	1
Teltow-Fläming	32	27	–	–	30	9	2	18	24	9	4	14	1	1	1	1
Uckermark	32	18	1	–	26	6	5	12	20	4	7	10	1	1	2	–
Land Brandenburg	536	374	8	8	398	101	130	265	295	96	124	210	23	9	30	29

*) Unfälle (Transportmittelunfälle und Sonstige äußere Ursachen von Unfallverletzungen, Komplikationen bei der medizinischen und chirurgischen Behandlung sowie Folgezustände äußerer Ursachen von Mobilität und Mortalität)

3.10 Ausgewählte Sterbefälle *) durch Verletzungen und Vergiftungen je 10 000 der Bevölkerung 2000 nach Altersgruppen und Verwaltungsbezirken

Verwaltungsbezirk	Unfälle (Pos.-Nr. V01 - X59, Y40 - Y89)															
	Unfälle insgesamt		davon im Alter von ... bis unter ... Jahren						darunter							
			0 - 15		15 - 65		65 und älter		Transport- mittel- unfälle		Stürze		Unfälle durch Ertrinken und Untergehen		Sonstige unfall- bedingte Gefährdun- g	
	insge- samt	je 10000 d.Bev.	insge- samt	je 10000 d.Bev.	insge- samt	je 10000 d.Bev.	insge- samt	je 10000 d.Bev.	insge- samt	je 10000 d.Bev.	insge- samt	je 10000 d.Bev.	insge- samt	je 10000 d.Bev.	insge- samt	je 1000 0
Kreisfreie Städte																
Brandenburg an der Havel	29	3,7	–	–	12	1,5	17	2,2	9	1,1	14	1,8	1	0,1	3	0,4
Cottbus	41	3,7	–	–	28	2,6	13	1,2	22	2,0	14	1,3	–	–	2	0,2
Frankfurt (Oder)	25	3,4	1	0,1	14	1,9	10	1,4	6	0,8	11	1,5	–	–	5	0,7
Potsdam	37	2,9	–	–	14	1,1	23	1,8	9	0,7	19	1,5	2	0,2	2	0,2
Landkreise																
Barnim	57	3,4	2	0,1	31	1,8	24	1,4	24	1,4	22	1,3	1	0,1	2	0,1
Dahme-Spreewald	58	3,7	2	0,1	27	1,7	29	1,8	25	1,6	20	1,3	3	0,2	4	0,3
Elbe-Elster	57	4,3	–	–	32	2,4	25	1,9	21	1,6	24	1,8	2	0,2	3	0,2
Havelland	62	4,2	1	0,1	32	2,2	29	2,0	26	1,8	24	1,6	3	0,2	3	0,2
Märkisch-Oderland	60	3,2	1	0,1	32	1,7	27	1,4	30	1,6	20	1,1	1	0,1	5	0,3
Oberhavel	54	2,8	2	0,1	27	1,4	25	1,3	18	0,9	21	1,1	4	0,2	3	0,2
Oberspreewald-Lausitz	52	3,5	–	–	33	2,2	19	1,3	28	1,9	12	0,8	–	–	5	0,3
Oder-Spree	58	3,0	1	0,1	28	1,4	29	1,5	32	1,6	13	0,7	2	0,1	4	0,2
Ostprignitz-Ruppin	43	3,8	1	0,1	19	1,7	23	2,0	13	1,1	23	2,0	1	0,1	2	0,2
Potsdam-Mittelmark	61	2,9	2	0,1	36	1,7	23	1,1	27	1,3	24	1,2	3	0,1	5	0,2
Prignitz	46	4,8	1	0,1	26	2,7	19	2,0	21	2,2	15	1,6	1	0,1	4	0,4
Spree-Neiße	61	4,0	1	0,1	37	2,4	23	1,5	23	1,5	23	1,5	4	0,3	3	0,2
Teltow-Fläming	59	3,7	–	–	39	2,5	20	1,3	33	2,1	18	1,1	2	0,1	2	0,1
Uckermark	50	3,3	1	0,1	32	2,1	17	1,1	24	1,6	17	1,1	2	0,1	2	0,1
Land Brandenburg	910	3,5	16	0,1	499	1,9	395	1,5	391	1,5	334	1,3	32	0,1	59	0,2

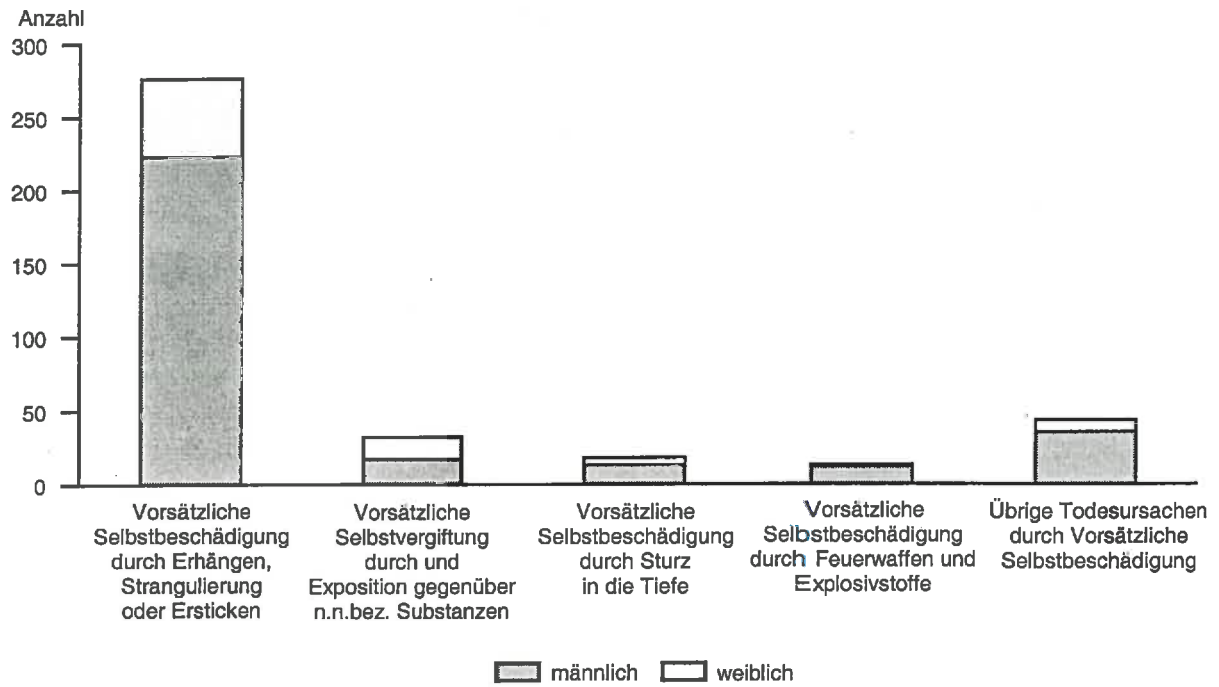
*) Unfälle (Transportmittelunfälle und Sonstige äußere Ursachen von Unfallverletzungen, Komplikationen bei der medizinischen und chirurgischen Behandlung sowie Folgezustände äußerer Ursachen von Mobidität und Mortalität)

4. Vorsätzliche Selbstbeschädigung

4.1 Vorsätzliche Selbstbeschädigung 1998 bis 2000 nach Todesursachen und Geschlecht

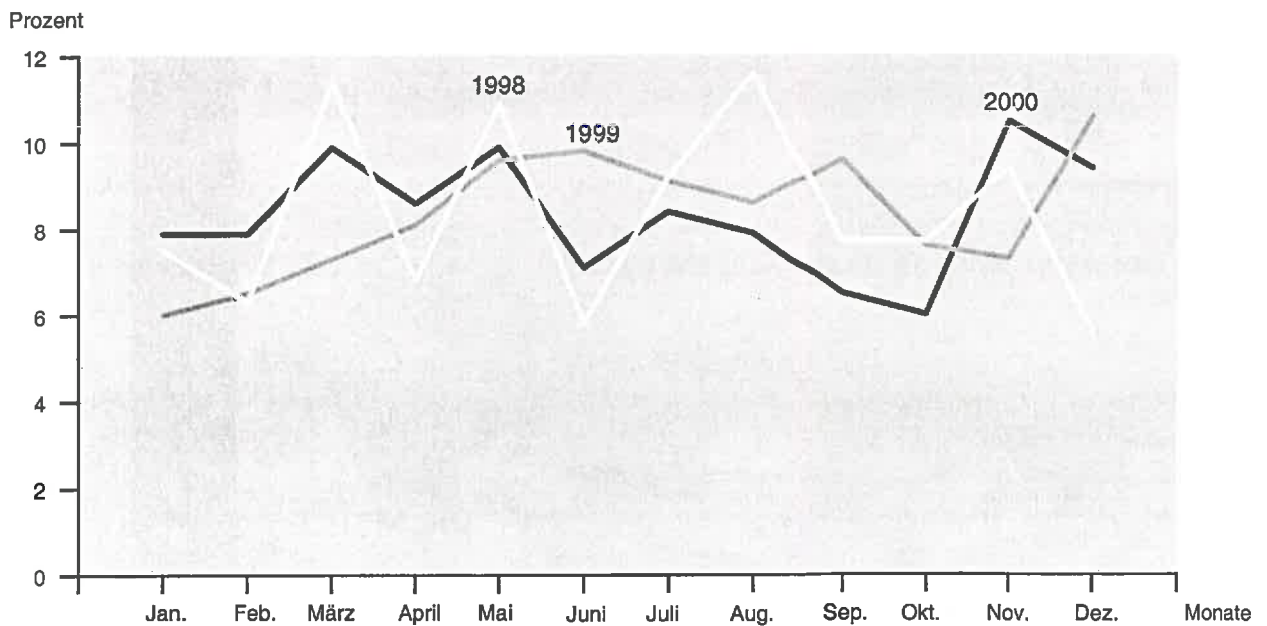
Pos.-Nr. der ICD-10	Todesursachen	1998			1999			2000		
		insge- samt	männ- lich	weib- lich	insge- samt	männ- lich	weib- lich	insge- samt	männ- lich	weib- lich
X60 - X65, X68, X69	Vorsätzliche Selbstvergiftung durch und Exposition gegenüber n.n.bez. Substanzen	31	15	16	26	14	12	32	17	15
X66, X67	Vorsätzliche Selbstbeschädigung durch und Exposition gegenüber Gase(n) und Dämpfe(n)	9	9	–	10	8	2	19	17	2
X70	Vorsätzliche Selbstbeschädigung durch Erhängen, Strangulierung oder Erstickern	316	265	51	285	232	53	276	223	53
X71	Vorsätzliche Selbstbeschädigung durch Ertrinken und Untergehen	6	3	3	13	4	9	4	1	3
X72 - X75	Vorsätzliche Selbstbeschädigung durch Feuerwaffen und Explosiv- stoffe	16	12	4	17	14	3	13	12	1
X78	Vorsätzliche Selbstbeschädigung durch scharfen Gegenstand	6	4	2	9	6	3	7	5	2
X80	Vorsätzliche Selbstbeschädigung durch Sturz in die Tiefe	12	7	5	18	9	9	18	13	5
X76, X77, X79, X81 - X84	Vorsätzliche Selbstbeschädigung auf sonstige und n.n.bez. Art und Weise	17	9	8	19	18	1	13	12	1
X60 - X84	Vorsätzliche Selbstbeschädigung insgesamt	413	324	89	397	305	92	382	300	82

Vorsätzliche Selbstbeschädigung 2000 nach Todesursachen und Geschlecht



LDS Brandenburg 34/2002

Vorsätzliche Selbstbeschädigung 1998 bis 2000 nach Kalendermonaten



LDS Brandenburg 35/2002

4.2 Vorsätzliche Selbstbeschädigung je 10 000 der Bevölkerung 1998 bis 2000 nach Todesursachen und Geschlecht

Pos.-Nr. der ICD-10	Todesursachen	1998			1999			2000		
		insge- samt	männ- lich	weib- lich	insge- samt	männ- lich	weib- lich	insge- samt	männ- lich	weib- lich
X60 - X65, X68, X69	Vorsätzliche Selbstvergiftung durch und Exposition gegenüber n.n.bez. Substanzen	0,1	0,1	0,1	0,1	0,1	0,1	0,1	0,1	0,1
X66, X67	Vorsätzliche Selbstbeschädigung durch und Exposition gegenüber Gase(n) und Dämpfe(n)	0,0	0,1	–	0,0	0,1	0,0	0,1	0,1	0,0
X70	Vorsätzliche Selbstbeschädigung durch Erhängen, Strangulierung oder Erstickten	1,2	2,1	0,4	1,1	1,8	0,4	1,1	1,7	0,4
X71	Vorsätzliche Selbstbeschädigung durch Ertrinken und Untergehen	0,0	0,0	0,0	0,1	0,0	0,1	0,0	0,0	0,0
X72 - X75	Vorsätzliche Selbstbeschädigung durch Feuerwaffen und Explosiv- stoffe	0,1	0,1	0,0	0,1	0,1	0,0	0,0	0,1	0,0
X78	Vorsätzliche Selbstbeschädigung durch scharfen Gegenstand	0,0	0,0	0,0	0,0	0,0	0,0	0,0	0,0	0,0
X80	Vorsätzliche Selbstbeschädigung durch Sturz in die Tiefe	0,0	0,1	0,0	0,1	0,1	0,1	0,1	0,1	0,0
X76, X77, X79, X81 - X84	Vorsätzliche Selbstbeschädigung auf sonstige und n.n.bez. Art und Weise	0,1	0,1	0,1	0,1	0,1	0,0	0,0	0,1	0,0
X60 - X84	Vorsätzliche Selbstbeschädigung insgesamt	1,5	2,5	0,7	1,5	2,4	0,7	1,5	2,3	0,6

4.3 Vorsätzliche Selbstbeschädigung 1998 bis 2000 nach Altersgruppen und Geschlecht

Altersgruppe von ... bis unter ... Jahren	1998			1999			2000		
	insge- samt	männ- lich	weib- lich	insge- samt	männ- lich	weib- lich	insge- samt	männ- lich	weib- lich
unter 15	2	1	1	1	–	1	2	2	–
15 - 20	12	9	3	6	5	1	10	8	2
20 - 25	9	8	1	15	14	1	18	16	2
25 - 30	16	13	3	12	9	3	15	13	2
30 - 35	26	18	8	25	21	4	10	10	–
35 - 40	40	36	4	50	41	9	32	29	3
40 - 45	50	40	10	46	39	7	32	24	8
45 - 50	49	37	12	42	35	7	44	36	8
50 - 55	36	28	8	23	20	3	31	28	3
55 - 60	43	36	7	39	27	12	25	30	5
60 - 65	23	18	5	40	28	12	45	38	7
65 - 70	31	26	5	33	27	6	25	17	8
70 - 75	24	15	9	19	16	3	22	17	5
75 - 80	21	16	5	22	13	9	20	10	10
80 - 85	8	6	2	8	3	5	19	10	9
85 - 90	17	12	2	15	7	8	17	8	9
90 und älter	6	5	1	1	–	1	5	4	1
Altersgruppen insgesamt	413	324	89	397	305	92	382	300	82

4.4 Vorsätzliche Selbstbeschädigung je 10 000 der Bevölkerung 1998 bis 2000 nach Altersgruppen und Geschlecht

Altersgruppe von ... bis unter ... Jahren	1998			1999			2000		
	insge- samt	männ- lich	weib- lich	insge- samt	männ- lich	weib- lich	insge- samt	männ- lich	weib- lich
unter 15	0,1	0,1	0,1	0,1	–	0,1	0,1	0,1	–
15 - 20	0,6	0,9	0,3	0,3	0,5	0,1	0,5	0,8	0,2
20 - 25	0,6	1,0	0,2	1,0	1,7	0,1	1,1	1,9	0,3
25 - 30	1,0	1,5	0,4	0,8	1,1	0,4	1,1	1,8	0,3
30 - 35	1,2	1,6	0,8	1,2	2,0	0,4	0,5	1,0	–
35 - 40	1,7	2,9	0,4	2,1	3,3	0,8	1,3	2,3	0,3
40 - 45	2,4	3,7	1,0	2,1	3,5	0,7	1,4	2,1	0,8
45 - 50	2,7	3,9	1,4	2,1	3,5	0,7	2,1	3,4	0,8
50 - 55	2,8	4,4	1,3	1,9	3,2	0,5	2,3	4,2	0,5
55 - 60	2,2	3,7	0,7	2,0	2,9	1,2	2,0	3,5	0,6
60 - 65	1,3	2,1	0,6	2,1	3,1	1,2	2,3	4,0	0,7
65 - 70	2,4	4,4	0,7	2,5	4,4	0,9	1,8	2,6	1,1
70 - 75	2,6	4,4	1,5	1,9	4,9	0,5	2,1	4,0	0,8
75 - 80	3,1	8,0	1,1	3,1	6,1	1,8	2,7	4,5	2,0
80 - 85	2,3	6,8	0,8	2,5	3,6	2,1	5,5	11,0	3,5
85 - 90	5,8	17,9	2,2	5,0	10,4	3,4	5,8	12,3	3,9
90 und älter	5,1	21,9	1,1	0,8	–	1,0	3,6	14,7	0,9
Altersgruppen insgesamt	1,6	2,5	0,7	1,5	2,4	0,7	1,5	2,3	0,6

4.5 Vorsätzliche Selbstbeschädigung 2000 nach Altersgruppen, Geschlecht und Verwaltungsbezirken

Verwaltungsbezirk	Vorsätzliche Selbstbeschädigung insgesamt (X60 - X84)		davon im Alter von ... bis unter ... Jahren															
			0 - 15		15 - 25		25 - 35		35 - 45		45 - 55		55 - 65		65 - 75		75 und älter	
	männlich	weiblich	männlich	weiblich	männlich	weiblich	männlich	weiblich	männlich	weiblich	männlich	weiblich	männlich	weiblich	männlich	weiblich	männlich	weiblich
Stadtkreise																		
Brandenburg an der Havel	13	5	–	–	–	–	2	–	3	–	4	1	3	–	1	–	–	4
Cottbus	12	3	–	–	–	–	–	–	3	–	5	–	2	1	2	1	–	1
Frankfurt (Oder)	8	1	–	–	2	–	2	–	–	–	1	–	3	–	–	–	–	1
Potsdam	8	5	–	–	–	–	–	1	–	–	3	1	4	–	1	–	–	3
Landkreise																		
Barnim	20	3	–	–	2	1	1	–	2	–	7	–	4	–	3	–	1	2
Dahme-Spreewald	18	10	–	–	4	–	1	–	1	2	5	1	3	–	–	3	5	4
Elbe-Elster	22	5	1	–	2	1	–	–	7	1	3	–	4	–	2	2	3	1
Havelland	21	2	–	–	1	1	1	–	4	–	5	–	4	–	5	–	1	1
Märkisch-Oderland	23	4	1	–	5	–	1	–	5	–	4	2	6	–	1	1	–	1
Oberhavel	16	8	–	–	–	–	1	–	4	–	5	2	3	2	2	1	1	3
Oberspreewald-Lausitz	17	5	–	–	–	–	1	–	3	–	1	2	5	2	3	–	4	1
Oder-Spree	21	3	–	–	4	1	2	–	3	2	4	–	5	–	3	–	–	–
Ostprignitz-Ruppin	8	5	–	–	1	–	2	1	2	–	–	–	3	2	–	1	–	1
Potsdam-Mittelmark	23	9	–	–	1	–	3	–	3	1	6	1	3	3	1	1	6	3
Prignitz	12	2	–	–	–	–	–	–	3	–	1	–	2	–	3	2	3	–
Spree-Neiße	18	5	–	–	1	–	1	–	4	1	3	–	3	1	3	1	3	2
Teltow-Fläming	12	2	–	–	1	–	3	–	2	1	–	–	5	–	–	–	4	1
Uckermark	24	5	–	–	–	–	2	–	4	3	7	1	6	1	4	–	1	–
Land Brandenburg	300	82	2	–	24	4	23	2	53	11	64	11	68	12	34	13	32	29

4.6 Vorsätzliche Selbstbeschädigung 1998 bis 2000 nach Familienstand und Geschlecht

Familienstand	1998			1999			2000		
	insgesamt	männlich	weiblich	insgesamt	männlich	weiblich	insgesamt	männlich	weiblich
ledig	78	65	13	79	65	14	77	68	9
verheiratet	231	189	42	216	177	39	185	156	29
verwitwet ¹⁾	61	38	23	52	26	26	71	35	36
geschieden ²⁾	43	32	11	50	37	13	49	41	8
ohne Angabe	—	—	—	—	—	—	—	—	—
Familienstand insgesamt	413	324	89	397	305	92	382	300	82

1) einschließlich der Fälle, in denen der bisherige Ehepartner für tot erklärt worden ist

2) einschließlich frühere Ehe aufgehoben

4.7 Vorsätzliche Selbstbeschädigung 1998 bis 2000 nach Kalendermonaten

Kalendermonat	1998		1999		2000	
	absolut	%	absolut	%	absolut	%
Januar	31	7,5	24	6,0	30	7,9
Februar	26	6,3	26	6,5	30	7,9
März	47	11,4	29	7,3	38	9,9
April	28	6,8	32	8,1	33	8,6
Mai	45	10,9	38	9,6	38	9,9
Juni	24	5,8	39	9,8	27	7,1
Juli	38	9,2	36	9,1	32	8,4
August	48	11,6	34	8,6	30	7,9
September	32	7,7	38	9,6	25	6,5
Oktober	32	7,7	30	7,6	23	6,0
November	39	9,4	29	7,3	40	10,5
Dezember	23	5,6	42	10,6	36	9,4
Kalendermonate insgesamt	413	100	397	100	382	100

