

# Statistische Berichte

Landesbetrieb für  
Datenverarbeitung  
und Statistik  
Land Brandenburg



A IV 3 – j / 01  
A IV 10 – j / 01

**Sterbefälle nach  
Todesursachen einschließlich  
vorsätzlicher Selbstbeschädigung  
im Land Brandenburg**

**2001**



**Gesundheitswesen**

**Erarbeitet:**

Landesbetrieb für Datenverarbeitung und Statistik  
Dezernat Gesundheit, Sozialleistungen, Rechtspflege

**Herausgeber:**

Landesbetrieb für Datenverarbeitung und Statistik  
Dezernat Informationsmanagement  
Postfach 60 10 52, 14410 Potsdam

Dortustraße 46, 14467 Potsdam

Telefon: 0331 39 - 575

Fax: 0331 39 - 418

Internet: [www.brandenburg.de/lds](http://www.brandenburg.de/lds)

E-Mail: [Info@lds.brandenburg.de](mailto:Info@lds.brandenburg.de)

Erschienen im November 2002

Preis: 4,25 EUR

© Landesbetrieb für Datenverarbeitung und Statistik, Potsdam, 2002

Für nichtgewerbliche Zwecke sind Vervielfältigung und unentgeltliche Verbreitung, auch auszugsweise, mit Quellenangabe gestattet. Die Verbreitung, auch auszugsweise, über elektronische Systeme/Datenträger bedarf der vorherigen Zustimmung. Alle übrigen Rechte bleiben vorbehalten.

# Inhalt

	Seite
Erläuterungen .....	6
1. Allgemeine Sterblichkeit .....	9
1.1 Gestorbene 1999 bis 2001 nach Diagnoseklassen und Geschlecht .....	9
1.2 Gestorbene je 10 000 der Bevölkerung 1999 bis 2001 nach Diagnoseklassen und Geschlecht .....	11
1.3 Gestorbene 2001 nach Diagnoseklassen, Altersgruppen und Geschlecht .....	12
1.4 Gestorbene je 10 000 der Bevölkerung 2001 nach Diagnoseklassen, Altersgruppen und Geschlecht .....	14
1.5 Gestorbene insgesamt 2001 nach ausgewählten Diagnosegruppen und Verwaltungsbezirken .....	16
1.6 Gestorbene männlichen Geschlechts 2001 nach ausgewählten Diagnosegruppen und Verwaltungsbezirken .....	18
1.7 Gestorbene weiblichen Geschlechts 2001 nach ausgewählten Diagnosegruppen und Verwaltungsbezirken .....	20
1.8 Gestorbene insgesamt 2001 nach Altersgruppen und Verwaltungsbezirken .....	22
1.9 Gestorbene männlichen Geschlechts 2001 nach Altersgruppen und Verwaltungsbezirken .....	24
1.10 Gestorbene weiblichen Geschlechts 2001 nach Altersgruppen und Verwaltungsbezirken .....	26
1.11 Mittleres Sterbealter 1999 bis 2001 nach Diagnoseklassen und Geschlecht .....	29
1.12 Mittleres Sterbealter 1999 bis 2001 nach Verwaltungsbezirken und Geschlecht .....	30
2. Säuglingssterblichkeit .....	31
2.1 Gestorbene Säuglinge 2001 nach Lebensdauer, ausgewählten Todesursachen und Geburtsgewicht .....	31
2.2 Gestorbene Säuglinge insgesamt je 10 000 Lebendgeborene 2001 nach Lebensdauer, ausgewählten Todesursachen und Geburtsgewicht .....	32
2.3 Gestorbene Säuglinge, Totgeborene und Sterblichkeitsziffern 1992 bis 2001 sowie 2001 nach Verwaltungsbezirken .....	33

	Seite
3. Unfallsterblichkeit .....	34
3.1 Sterbefälle durch Verletzungen und Vergiftungen 2001 nach der äußeren Ursache der Verletzung und Vergiftung und Geschlecht .....	34
3.2 Sterbefälle durch Verletzungen und Vergiftungen je 10 000 der Bevölkerung 2001 nach der äußeren Ursache der Verletzung und Vergiftung .....	36
3.3 Sterbefälle durch Verletzungen und Vergiftungen 2001 nach der Art, Unfallkategorie und Geschlecht .....	38
3.4 Sterbefälle durch Verletzungen und Vergiftungen je 10 000 der Bevölkerung 2001 nach der Art und Unfallkategorie .....	39
3.5 Sterbefälle durch Verletzungen und Vergiftungen 2001 nach der äußeren Ursache, Unfallkategorie und Geschlecht .....	40
3.6 Sterbefälle durch Verletzungen und Vergiftungen je 10 000 der Bevölkerung 2001 nach der äußeren Ursache und Unfallkategorie .....	41
3.7 Sterbefälle durch Verletzungen und Vergiftungen 2001 nach Altersgruppen, Unfallkategorie und Geschlecht .....	43
3.8 Sterbefälle durch Verletzungen und Vergiftungen je 10 000 der Bevölkerung 2001 nach Altersgruppen und Unfallkategorie .....	44
3.9 Ausgewählte Sterbefälle durch Verletzungen und Vergiftungen 2001 nach Altersgruppen, Geschlecht und Verwaltungsbezirken .....	45
3.10 Ausgewählte Sterbefälle durch Verletzungen und Vergiftungen je 10 000 der Bevölkerung 2001 nach Altersgruppen und Verwaltungsbezirken .....	46
4. Vorsätzliche Selbstbeschädigung .....	47
4.1 Vorsätzliche Selbstbeschädigung 1999 bis 2001 nach Todesursachen und Geschlecht .....	47
4.2 Vorsätzliche Selbstbeschädigung je 10 000 der Bevölkerung 1999 bis 2001 nach Todesursachen und Geschlecht .....	49
4.3 Vorsätzliche Selbstbeschädigung 1999 bis 2001 nach Altersgruppen und Geschlecht .....	50
4.4 Vorsätzliche Selbstbeschädigung je 10 000 der Bevölkerung 1999 bis 2001 nach Altersgruppen und Geschlecht .....	51
4.5 Vorsätzliche Selbstbeschädigung 2001 nach Altersgruppen, Geschlecht und Verwaltungsbezirken .....	52
4.6 Vorsätzliche Selbstbeschädigung 1999 bis 2001 nach Familienstand und Geschlecht .....	53
4.7 Vorsätzliche Selbstbeschädigung 1999 bis 2001 nach Kalendermonaten .....	53

## Grafiken

1.	Häufigste Todesursachen im Land Brandenburg 2001 .....	10
2.	Sterblichkeit nach ausgewählten Todesursachen je 10 000 der Bevölkerung 1999 bis 2001 nach Geschlecht .....	28
3.	Sterbefälle 2001 nach der äußeren Ursache der Verletzung und Vergiftung und Geschlecht .....	42
4.	Vorsätzliche Selbstbeschädigung 2001 nach Todesursachen und Geschlecht .....	48
5.	Vorsätzliche Selbstbeschädigung 1999 bis 2001 nach Kalendermonaten .....	48

## **Erläuterungen**

### **Ziel der Statistik**

Die Todesursachenstatistik bietet vielfältige Analysemöglichkeiten zur Beurteilung und Bewertung des Gesundheitszustandes der Bevölkerung im Land Brandenburg. Ziel ist es, die häufigsten Todesursachen der Region übersichtlich darzustellen.

Die Sterblichkeit insgesamt und die Säuglingssterblichkeit bilden Indikatoren für das Gesundheitswesen, sind für gesundheitspolitische Entscheidungen und für die Forschung notwendig. Dies geschieht durch Dokumentation und Auswertung aller Krankheiten, Verletzungen und Vergiftungen, die zum Tode führten und bedarf einer noch größeren Genauigkeit und Korrektheit bei der Ausfüllung der Leichenschauscheine.

### **Rechtsgrundlage**

Rechtsgrundlage für die Todesursachenstatistik ist das Gesetz über die Statistik der Bevölkerungsbewegung und die Fortschreibung des Bevölkerungsstandes in der Fassung vom 14. März 1980 (BGBl. I S. 308), geändert durch die Neufassung des Melderechtsrahmengesetzes (MRRG) vom 24. Juni 1994 (BGBl. I S. 1431) in Verbindung mit dem Gesetz über die Statistik für Bundeszwecke (BStatG) in der Fassung vom 22. Januar 1987 (BGBl. I S. 462/565), zuletzt geändert durch Artikel 3 des Gesetzes vom 21. Dezember 2000 (BGBl. I S. 1857).

### **Berichtskreis**

Registriert werden unabhängig vom Sterbeort die Todesursachen aller Verstorbenen, deren Hauptwohnsitz im Land Brandenburg lag.

### **Methodische Hinweise**

Grundlage der Auswertung aller Sterbefälle bilden der Leichenschauschein, der von dem den Tod feststellenden Arzt ausgefüllt wird und die durch das Standesamt auf Grund der Todesfallanzeige erstellte Sterbefallzählkarte.

Die Signierung der Todesursache erfolgt gemäß den Regeln der Weltgesundheitsorganisation (WHO) nach der Fassung der 10. Revision der „Internationalen statistischen Klassifikation der Krankheiten und verwandter Gesundheitsprobleme“ (ICD-10).

Die Todesursachenstatistik wird unikausal aufbereitet. Von den als Kausalkette im Leichenschauschein eingetragenen Diagnosen wird nur das Grundleiden für die Statistik der Todesursachen ausgewertet.

Bei Unfällen, Vergiftungen und Gewalteinwirkungen erfolgt eine zusätzliche unikausale Codierung, die eine Betrachtung nach der äußeren Ursache der Schädigung ermöglicht. Unfälle werden außerdem nach Unfallkategorien ausgewiesen.

Totgeburten, nachträglich beurkundete Kriegssterbefälle und gerichtliche Todeserklärungen sind in der Todesursachenstatistik nicht enthalten.

Um Fehlinterpretationen absoluter Zahlen vorzubeugen, wurden bei verschiedenen Tabellen Sterbeziffern ausgewiesen. Diese gleichen mit der Berechnung der Gestorbenen auf 10 000 lebende männliche oder weibliche Personen, Lebende insgesamt oder Personen nach ausgewählten Altersgruppen Unterschiede der Bevölkerungsgröße aus.

Geschlechts- und altersspezifische Sterbeziffern (Sterbefälle je 10 000 Lebende gleichen Geschlechts und Alters) werden für Diagnoseklassen, Diagnosegruppen und ausgewählte Diagnosen errechnet. Als Berechnungsformel gilt:

$$\text{Sterbeziffer} = \frac{\text{Zahl der gestorbenen männlichen/weiblichen Personen im Alter n}}{\text{mittlere männliche/weibliche Bevölkerung im Alter n}} \times 10\,000$$

Obwohl die Todesursachenstatistik keine Totgeborenen ausweist, wurden zusätzlich im 2. Teil - Säuglingssterblichkeit - neben gestorbenen Säuglingen auch Totgeborene und die Berechnung auf Geborene insgesamt aufgeführt. Hier erfolgt die Berechnung für gestorbene Säuglinge und Totgeborene auf der Grundlage folgender Formeln:

$$\text{Säuglingssterblichkeit} = \frac{\text{Sterbefälle bis unter 1 Jahr}}{\text{Lebendgeborene}} \times 1\,000$$

$$\text{Neugeborenensterblichkeit} = \frac{\text{Gestorbene unter 24 Stunden Lebensdauer}}{\text{Lebendgeborene}} \times 1\,000$$

$$\text{Frühsterblichkeit} = \frac{\text{Gestorbene unter 7 Lebenstagen}}{\text{Lebendgeborene}} \times 1\,000$$

$$\text{Perinatale Sterblichkeit} = \frac{\text{Totgeborene und unter 7 Lebenstagen Gestorbene}}{\text{Geborene (Lebend- und Totgeborene)}} \times 1\,000$$

$$\text{Neonatale Sterblichkeit} = \frac{\text{Gestorbene unter 28 Lebenstagen}}{\text{Lebendgeborene}} \times 1\,000$$

$$\text{Spätsterblichkeit} = \frac{\text{Gestorbene ab 7. Lebenstag bis unter 1 Jahr}}{\text{Lebendgeborene}} \times 1\,000$$

$$\text{Nachsterblichkeit} = \frac{\text{Gestorbene ab 28. Lebenstag bis unter 1 Jahr}}{\text{Lebendgeborene}} \times 1\,000$$

$$\text{Totgeburtlichkeit} = \frac{\text{Totgeborene}}{\text{Geborene (Lebend- und Totgeborene)}} \times 1\,000$$

## Definitionen

Als Säugling zählt ein Kind nach der Geburt bis zur Vollendung des ersten Lebensjahres.

Ein Kind gilt als lebendgeboren, wenn nach der Trennung vom Mutterleib entweder das Herz geschlagen hat, die natürliche Lungenatmung eingesetzt oder die Nabelschnur pulsiert hat, unabhängig von Länge oder Gewicht des Kindes oder der Dauer der Schwangerschaft.

Ein Kind gilt als totgeboren, wenn es nach der Trennung vom Mutterleib keines der für eine Lebendgeburt maßgeblichen Zeichen (Herzschlag, natürliche Lungenatmung, Pulsation der Nabelschnur) und ein Gewicht von mindestens 500 Gramm aufweist.

Hat bei einer Leibesfrucht nach der Scheidung vom Mutterleib weder das Herz geschlagen noch die Nabelschnur pulsiert oder die natürliche Lungenatmung eingesetzt und das Gewicht weniger als 500 Gramm betragen, so ist dies eine Fehlgeburt. Sie wird im Geburtenbuch nicht beurkundet.

Als Müttersterbefall gilt der Tod jeder Frau während der Schwangerschaft oder innerhalb von 42 Tagen nach Beendigung der Schwangerschaft, unabhängig von Dauer und Sitz der Schwangerschaft. Dabei gilt jede Ursache, die in Beziehung zur Schwangerschaft oder deren Behandlung steht oder durch diese verschlechtert wird, nicht aber Unfall und zufällige Ereignisse.

## Systematiken

Für die Signierung der Diagnose des Grundleidens hat die "Internationale statistische Klassifikation der Krankheiten und verwandter Gesundheitsprobleme" (ICD-10) Gültigkeit.

## Zeichenerklärung (nach DIN 55 301)

- nichts vorhanden (genau null)
- 0 weniger als die Hälfte von 1 in der letzten besetzten Stelle, jedoch mehr als nichts
- x Tabellenfach gesperrt, weil Aussage nicht sinnvoll

Durch Auf- bzw. Abrunden von Einzelangaben können sich geringe Abweichungen in den Endsummen ergeben.

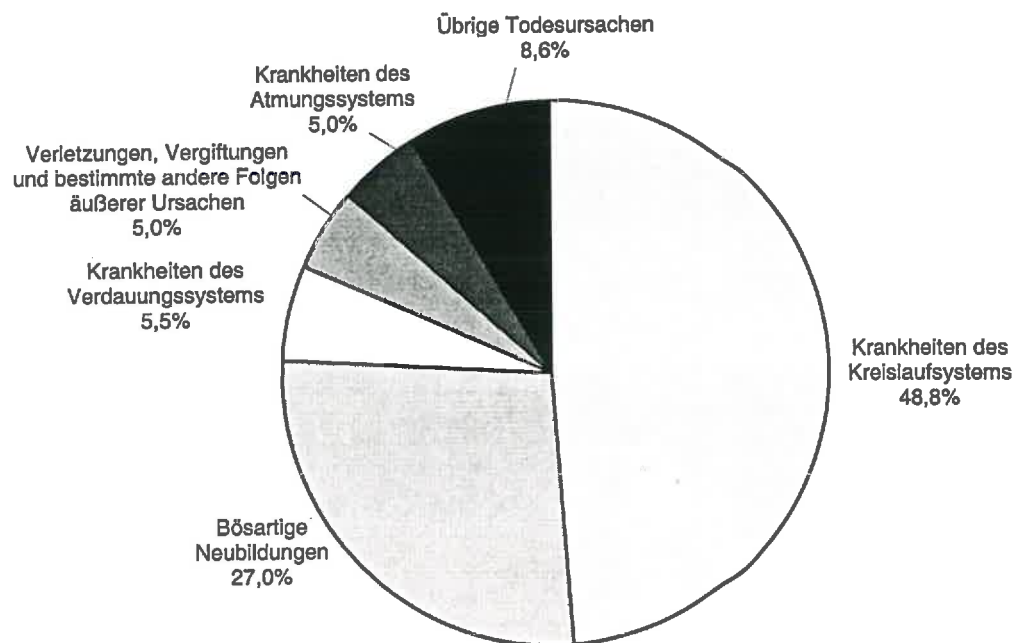


## 1. Allgemeine Sterblichkeit

### 1.1 Gestorbene 1999 bis 2001 nach Diagnoseklassen und Geschlecht

Pos.-Nr. der ICD-10	Diagnoseklasse	1999			2000			2001		
		insge- samt	männ- lich	weib- lich	insge- samt	männ- lich	weib- lich	insge- samt	männ- lich	weib- lich
A00 - B99	Bestimmte infektiöse und parasitäre Krankheiten	111	61	50	119	64	55	173	85	88
C00 - D48	Neubildungen	6 983	3 666	3 317	7 159	3 911	3 248	7 116	3 839	3 277
D50 - D89	Krankheiten des Blutes und der blutbildenden Organe sowie bestimmte Störungen mit Beteiligung des Immunsystems	47	18	29	74	30	44	48	15	33
E00 - E90	Endokrine, Ernährungs- und Stoffwechselkrankheiten	480	160	320	493	166	327	527	186	341
F00 - F99	Psychische und Verhaltensstörungen	259	208	51	204	171	33	199	163	36
G00 - G99	Krankheiten des Nervensystems	380	173	207	407	195	212	342	163	179
H00 - H59	Krankheiten des Auges und der Augenanhangsgebilde	–	–	–	–	–	–	–	–	–
H60 - H95	Krankheiten des Ohres und des Warzenfortsatzes	1	1	–	–	–	–	1	1	–
I00 - I99	Krankheiten des Kreislaufsystems	12 753	5 087	7 666	12 679	5 140	7 539	12 640	4 991	7 649
J00 - J99	Krankheiten des Atmungssystems	1 352	673	673	1 336	658	678	1 301	671	630
K00 - K93	Krankheiten des Verdauungssystems	1 505	882	623	1 522	887	635	1 436	824	612
L00 - L99	Krankheiten der Haut und der Unterhaut	1	–	1	1	–	1	1	–	1
M00 - M99	Krankheiten des Muskel-Skelett-Systems und des Bindegewebes	14	11	3	31	12	19	27	8	19
N00 - N99	Krankheiten des Urogenitalsystems	245	98	147	263	101	162	307	109	198
O00 - O99	Schwangerschaft, Geburt und Wochenbett	–	x	–	1	x	1	2	x	2
P00 - P96	Bestimmte Zustände, die ihren Ursprung in der Perinatalperiode haben	27	11	16	31	19	12	25	12	13
Q00 - Q99	Angeborene Fehlbildungen, Deformitäten und Chromosomenanomalien	29	23	6	29	18	11	26	13	13
R00 - R99	Symptome und abnorme klinische und Laborbefunde, die anderenorts nicht klassifiziert sind	288	189	99	319	193	126	424	261	163
S00 - T98	Verletzungen, Vergiftungen und bestimmte andere Folgen äußerer Ursachen	1 541	1 018	523	1 400	907	493	1 294	866	428
A00 - T98	Todesursachen insgesamt	26 016	12 271	13 745	26 068	12 472	13 596	25 889	12 207	13 682

### Häufigste Todesursachen im Land Brandenburg 2001



## 1.2 Gestorbene je 10 000 der Bevölkerung 1999 bis 2001 nach Diagnoseklassen und Geschlecht

Pos.-Nr. der ICD-10	Diagnoseklasse	Gestorbene je 10 000 der Bevölkerung								
		1999			2000			2001		
		insge- samt	männ- lich	weib- lich	insge- samt	männ- lich	weib- lich	insge- samt	männ- lich	weib- lich
A00 - B99	Bestimmte infektiöse und parasitäre Krankheiten	0,4	0,5	0,4	0,5	0,5	0,4	0,7	0,7	0,7
C00 - D48	Neubildungen	26,9	28,7	25,2	27,5	30,5	24,6	27,4	30,0	24,9
D50 - D89	Krankheiten des Blutes und der blutbildenden Organe sowie bestimmte Störungen mit Beteiligung des Immunsystems	0,2	0,1	0,2	0,3	0,2	0,3	0,2	0,1	0,3
E00 - E90	Endokrine, Ernährungs- und Stoffwechselkrankheiten	1,9	1,3	2,4	1,9	1,3	2,5	2,0	1,5	2,6
F00 - F99	Psychische und Verhaltensstörungen	1,0	1,6	0,4	0,8	1,3	0,3	0,8	1,3	0,3
G00 - G99	Krankheiten des Nervensystems	1,5	1,4	1,6	1,6	1,5	1,6	1,3	1,9	1,4
H00 - H59	Krankheiten des Auges und der Augenanhangsgebilde	–	–	–	–	–	–	–	–	–
H60 - H95	Krankheiten des Ohres und des Warzenfortsatzes	0,0	0,1	–	–	–	–	0,0	0,0	–
I00 - I99	Krankheiten des Kreislaufsystems	49,2	39,8	58,3	48,8	40,1	57,2	48,7	39,0	58,2
J00 - J99	Krankheiten des Atmungssystems	5,2	5,3	5,2	5,1	5,1	5,1	5,0	5,2	4,8
K00 - K93	Krankheiten des Verdauungssystems	5,8	6,9	4,7	5,9	6,9	4,8	5,5	6,4	4,7
L00 - L99	Krankheiten der Haut und der Unterhaut	0,0	–	0,0	0,0	–	0,0	0,0	–	0,0
M00 - M99	Krankheiten des Muskel-Skelett-Systems und des Bindegewebes	0,1	0,1	0,0	0,1	0,1	0,1	0,1	0,1	0,1
N00 - N99	Krankheiten des Urogenitalsystems	0,9	0,8	1,1	1,0	0,8	1,2	1,2	0,9	1,5
O00 - O99	Schwangerschaft, Geburt und Wochenbett	–	x	–	0,0	x	0,0	0,0	x	0,0
P00 - P96	Bestimmte Zustände, die ihren Ursprung in der Perinatalperiode haben	0,1	0,1	0,1	0,1	0,1	0,1	0,1	0,1	0,1
Q00 - Q99	Angeborene Fehlbildungen, Deformitäten und Chromosomenanomalien	0,1	0,2	0,0	0,1	0,1	0,1	0,1	0,1	0,1
R00 - R99	Symptome und abnorme klinische und Laborbefunde, die anderenorts nicht klassifiziert sind	1,1	1,5	0,8	1,2	1,5	1,0	1,6	2,0	1,2
S00 - T98	Verletzungen, Vergiftungen und bestimmte andere Folgen äußerer Ursachen	5,9	8,0	4,0	5,4	7,1	3,7	5,0	6,8	3,3
A00 - T98	Todesursachen insgesamt	100,3	96,0	104,5	100,2	97,3	103,1	99,7	95,3	104,0

### 1.3 Gestorbene 2001 nach Diagnoseklassen,

Lfd. Nr.	Pos.-Nr. der ICD-10	Diagnoseklasse	Geschlecht i = insgesamt m = männlich w = weiblich	Insgesamt	davon					
					unter 1	1 - 5	5 - 10	10 - 15	15 - 20	20 - 25
1	A00 - B99	Bestimmte infektiöse und parasitäre Krankheiten	i	173	—	1	1	—	1	—
			m	85	—	—	1	—	1	—
			w	88	—	1	—	—	—	—
2	C00 - D48	Neubildungen	i	7 116	—	2	1	1	9	10
			m	3 839	—	1	1	—	5	7
			w	3 277	—	1	—	1	4	3
3	D50 - D89	Krankheiten des Blutes und der blutbildenden Organe sowie bestimmte Störungen mit Beteiligung des Immunsystems	i	48	—	—	—	—	—	—
			m	15	—	—	—	—	—	—
			w	33	—	—	—	—	—	—
4	E00 - E90	Endokrine, Ernährungs- und Stoffwechselkrankheiten	i	527	—	—	—	2	—	4
			m	186	—	—	—	1	—	2
			w	341	—	—	—	1	—	2
5	F00 - F99	Psychische und Verhaltensstörungen	i	199	—	—	—	—	2	—
			m	163	—	—	—	—	2	—
			w	36	—	—	—	—	—	—
6	G00 - G99	Krankheiten des Nervensystems	i	342	—	1	1	2	4	3
			m	163	—	—	1	2	2	3
			w	179	—	1	—	—	2	—
7	H00 - H59	Krankheiten des Auges und der Augenanhangsgebilde	i	—	—	—	—	—	—	—
			m	—	—	—	—	—	—	—
			w	—	—	—	—	—	—	—
8	H60 - H95	Krankheiten des Ohres und des Warzenfortsatzes	i	1	—	—	—	—	—	—
			m	1	—	—	—	—	—	—
			w	—	—	—	—	—	—	—
9	I00 - I99	Krankheiten des Kreislaufsystems	i	12 640	1	2	1	2	3	3
			m	4 991	—	1	—	1	1	3
			w	7 649	1	1	1	1	2	—
10	J00 - J99	Krankheiten des Atmungssystems	i	1 301	—	—	—	1	2	3
			m	671	—	—	—	1	—	2
			w	630	—	—	—	—	2	1
11	K00 - K93	Krankheiten des Verdauungssystems	i	1 436	—	—	—	—	—	2
			m	824	—	—	—	—	—	1
			w	612	—	—	—	—	—	1
12	L00 - L99	Krankheiten der Haut und der Unterhaut	i	1	—	—	—	—	—	—
			m	—	—	—	—	—	—	—
			w	1	—	—	—	—	—	—
13	M00 - M99	Krankheiten des Muskel-Skelett-Systems und des Bindegewebes	i	27	—	—	—	—	—	—
			m	8	—	—	—	—	—	—
			w	19	—	—	—	—	—	—
14	N00 - N99	Krankheiten des Urogenitalsystems	i	307	—	—	—	—	—	—
			m	109	—	—	—	—	—	—
			w	198	—	—	—	—	—	—
15	O00 - O99	Schwangerschaft, Geburt und Wochenbett	i	2	—	—	—	—	—	—
			w	2	—	—	—	—	—	—
16	P00 - P96	Bestimmte Zustände, die ihren Ursprung in der Perinatalperiode haben	i	25	21	3	—	—	—	1
			m	12	11	1	—	—	—	—
			w	13	10	2	—	—	—	1
17	Q00 - Q99	Angeborene Fehlbildungen, Deformitäten und Chromosomenanomalien	i	26	10	1	—	2	—	1
			m	13	4	1	—	2	—	—
			w	13	6	—	—	—	—	1
18	R00 - R99	Symptome und abnorme klinische und Laborbefunde, die anderenorts nicht klassifiziert sind	i	424	19	1	5	1	2	4
			m	261	12	1	3	—	1	3
			w	163	7	—	2	1	1	1
19	S00 - T98	Verletzungen, Vergiftungen und bestimmte andere Folgen äußerer Ursachen	i	1 294	6	9	4	8	75	87
			m	866	2	4	2	7	51	69
			w	428	4	5	2	1	24	18
20	A00 - T98	Todesursachen insgesamt	i	25 889	57	20	13	19	98	118
			m	12 207	29	9	8	14	63	89
			w	13 682	28	11	5	5	35	29

# Altersgruppen und Geschlecht

im Alter von ... bis unter ... Jahren														Lfd. Nr.
25 - 30	30 - 35	35 - 40	40 - 45	45 - 50	50 - 55	55 - 60	60 - 65	65 - 70	70 - 75	75 - 80	80 - 85	85 - 90	90 und älter	
—	3	7	3	2	8	4	22	30	19	31	21	11	9	1
—	3	6	3	2	5	2	17	20	8	7	7	3	—	
—	—	1	—	—	3	2	5	10	11	24	14	8	9	
5	23	68	123	213	275	465	973	1 087	1 189	998	706	632	336	2
2	12	34	67	124	160	293	646	711	680	499	304	212	81	
3	11	34	56	89	115	172	327	376	509	499	402	420	255	
—	—	—	—	—	1	1	3	3	6	10	7	7	10	3
—	—	—	—	—	1	1	1	—	3	4	2	2	1	
—	—	—	—	—	—	—	2	3	3	6	5	5	9	
2	1	2	4	11	10	10	25	61	75	87	70	84	79	4
2	1	1	3	8	7	9	14	38	30	29	17	17	7	
—	—	1	1	3	3	1	11	23	45	58	53	67	72	
1	3	16	15	37	27	17	32	25	11	6	4	—	3	5
1	3	14	14	32	23	14	30	20	7	3	—	—	—	
—	—	2	1	5	4	3	2	5	4	3	4	—	3	
1	3	10	17	14	6	15	24	35	37	57	43	43	26	6
1	3	3	15	9	5	9	15	17	22	24	15	14	3	
—	—	7	2	5	1	6	9	18	15	33	28	29	23	
—	—	—	—	—	—	—	—	—	—	—	—	—	—	7
—	—	—	—	—	—	—	—	—	—	—	—	—	—	
—	—	—	—	—	—	—	—	—	—	—	—	—	—	
—	—	1	—	—	—	—	—	—	—	—	—	—	—	8
—	—	1	—	—	—	—	—	—	—	—	—	—	—	
—	—	—	—	—	—	—	—	—	—	—	—	—	—	
10	12	44	71	135	190	313	730	1 016	1 402	1 810	1 831	2 619	2 445	9
5	5	31	53	111	149	241	521	677	771	702	560	677	482	
5	7	13	18	24	41	72	209	339	631	1 108	1 271	1 942	1 963	
—	5	6	9	14	18	25	78	105	168	202	189	248	228	10
—	2	6	8	10	17	14	56	85	108	107	91	98	67	
—	3	—	1	4	1	11	22	20	60	95	98	150	161	
4	13	63	86	126	98	124	190	173	150	115	101	102	89	11
3	9	39	66	103	73	93	130	108	93	39	32	23	12	
1	4	24	20	23	25	31	60	65	57	76	69	79	77	
—	—	—	—	—	—	—	—	—	—	—	—	—	1	12
—	—	—	—	—	—	—	—	—	—	—	—	—	—	
—	—	—	—	—	—	—	—	—	—	—	—	—	1	
—	—	—	—	1	1	1	4	3	4	4	4	2	3	13
—	—	—	—	1	1	1	2	2	—	3	—	—	—	
—	—	—	—	—	—	—	2	1	4	1	4	2	3	
—	—	—	3	3	4	4	10	27	37	31	57	65	66	14
—	—	—	3	2	3	3	6	18	15	13	10	21	15	
—	—	—	—	1	1	1	4	9	22	18	47	44	51	
—	1	—	1	—	—	—	—	—	—	—	—	—	—	15
—	1	—	1	—	—	—	—	—	—	—	—	—	—	
—	—	—	—	—	—	—	—	—	—	—	—	—	—	
—	—	—	—	—	—	—	—	—	—	—	—	—	—	16
—	—	—	—	—	—	—	—	—	—	—	—	—	—	
—	—	—	—	—	—	—	—	—	—	—	—	—	—	
2	2	1	—	1	—	3	—	3	—	—	—	—	—	17
1	1	—	—	1	—	2	—	1	—	—	—	—	—	
1	1	1	—	—	—	1	—	2	—	—	—	—	—	
7	8	11	31	34	25	29	47	48	32	33	29	34	24	18
3	6	10	22	29	17	25	38	29	22	12	13	12	3	
4	2	1	9	5	8	4	9	19	10	21	16	22	21	
51	58	79	102	117	73	71	113	96	74	65	65	71	70	19
44	50	63	80	93	54	60	81	74	45	25	24	23	15	
7	8	16	22	24	19	11	32	22	29	40	41	48	55	
83	132	308	465	708	736	1 082	2 251	2 712	3 204	3 449	3 127	3 918	3 389	20
62	95	208	334	525	515	767	1 557	1 800	1 804	1 465	1 075	1 102	686	
21	37	100	131	183	221	315	694	912	1 400	1 984	2 052	2 816	2 703	

# 1.4 Gestorbene je 10 000 der Bevölkerung 2001 nach

Lfd. Nr.	Pos.-Nr. der ICD-10	Diagnoseklasse	Geschlecht i = insgesamt m = männlich w = weiblich	Insgesamt	davon					
					unter 1	1 - 5	5 - 10	10 - 15	15 - 20	20 - 25
1	A00 - B99	Bestimmte infektiöse und parasitäre Krankheiten	i	0,7	—	0,1	0,1	—	0,1	—
			m	0,7	—	—	0,2	—	0,1	—
			w	0,7	—	0,3	—	—	—	—
2	C00 - D48	Neubildungen	i	27,4	—	0,3	0,1	0,1	0,5	0,6
			m	30,0	—	0,3	0,2	—	0,5	0,8
			w	24,9	—	0,3	—	0,1	0,4	0,4
3	D50 - D89	Krankheiten des Blutes und der blutbildenden Organe sowie bestimmte Störungen mit Beteiligung des Immunsystems	i	0,2	—	—	—	—	—	—
			m	0,1	—	—	—	—	—	—
			w	0,3	—	—	—	—	—	—
4	E00 - E90	Endokrine, Ernährungs- und Stoffwechselkrankheiten	i	2,0	—	—	—	0,1	—	0,3
			m	1,5	—	—	—	0,1	—	0,2
			w	2,6	—	—	—	0,1	—	0,3
5	F00 - F99	Psychische und Verhaltensstörungen	i	0,8	—	—	—	—	0,1	—
			m	1,3	—	—	—	—	0,2	—
			w	0,3	—	—	—	—	—	—
6	G00 - G99	Krankheiten des Nervensystems	i	1,3	—	0,1	0,1	0,1	0,2	0,2
			m	1,3	—	—	0,2	0,2	0,2	0,3
			w	1,4	—	0,3	—	—	0,2	—
7	H00 - H59	Krankheiten des Auges und der Augenanhangsgebilde	i	—	—	—	—	—	—	—
			m	—	—	—	—	—	—	—
			w	—	—	—	—	—	—	—
8	H60 - H95	Krankheiten des Ohres und des Warzenfortsatzes	i	0,0	—	—	—	—	—	—
			m	0,1	—	—	—	—	—	—
			w	—	—	—	—	—	—	—
9	I00 - I99	Krankheiten des Kreislaufsystems	i	48,7	0,6	0,3	0,1	0,1	0,2	0,2
			m	39,0	—	0,3	—	0,1	0,1	0,3
			w	58,2	1,1	0,3	0,3	0,1	0,2	—
10	J00 - J99	Krankheiten des Atmungssystems	i	5,0	—	—	—	0,1	0,1	0,2
			m	5,2	—	—	—	0,1	—	0,1
			w	4,8	—	—	—	—	0,2	0,3
11	K00 - K93	Krankheiten des Verdauungssystems	i	5,5	—	—	—	—	—	0,1
			m	6,4	—	—	—	—	—	0,1
			w	4,7	—	—	—	—	—	0,1
12	L00 - L99	Krankheiten der Haut und der Unterhaut	i	0,0	—	—	—	—	—	—
			m	—	—	—	—	—	—	—
			w	0,1	—	—	—	—	—	—
13	M00 - M99	Krankheiten des Muskel-Skelett-Systems und des Bindegewebes	i	0,1	—	—	—	—	—	—
			m	0,1	—	—	—	—	—	—
			w	0,1	—	—	—	—	—	—
14	N00 - N99	Krankheiten des Urogenitalsystems	i	1,2	—	—	—	—	—	—
			m	0,9	—	—	—	—	—	—
			w	1,5	—	—	—	—	—	—
15	O00 - O99	Schwangerschaft, Geburt und Wochenbett	i	0,1	—	—	—	—	—	—
			w	0,2	—	—	—	—	—	—
16	P00 - P96	Bestimmte Zustände, die ihren Ursprung in der Perinatalperiode haben	i	0,1	11,6	0,4	—	—	—	0,1
			m	0,1	11,8	0,3	—	—	—	—
			w	0,1	11,3	0,6	—	—	—	0,1
17	Q00 - Q99	Angeborene Fehlbildungen, Deformitäten und Chromosomenanomalien	i	0,1	5,5	0,1	—	0,1	—	0,1
			m	0,1	4,3	0,3	—	0,2	—	—
			w	0,1	6,8	—	—	—	—	0,1
18	R00 - R99	Symptome und abnorme klinische und Laborbefunde, die anderenorts nicht klassifiziert sind	i	1,6	10,5	0,1	0,6	0,1	0,1	0,3
			m	2,0	12,9	0,3	0,7	—	0,1	0,3
			w	1,2	7,9	—	0,5	0,1	0,1	0,1
19	S00 - T98	Verletzungen, Vergiftungen und bestimmte andere Folgen äußerer Ursachen	i	5,0	3,3	1,2	0,5	0,5	3,9	5,4
			m	6,8	2,2	1,1	0,5	0,8	5,1	7,9
			w	3,3	4,5	1,4	0,5	0,1	2,6	2,4
20	A00 - T98	Todesursachen insgesamt	i	99,7	31,4	2,8	1,6	1,1	5,1	7,3
			m	95,3	31,1	2,4	1,9	1,6	6,4	10,1
			w	104,0	31,7	3,1	1,3	0,6	3,8	3,9

# Diagnoseklassen, Altersgruppen und Geschlecht

im Alter von ... bis unter ... Jahren														Lfd. Nr.
25 - 30	30 - 35	35 - 40	40 - 45	45 - 50	50 - 55	55 - 60	60 - 65	65 - 70	70 - 75	75 - 80	80 - 85	85 - 90	90 und älter	
–	0,2	0,3	0,1	0,1	0,5	0,3	1,1	2,0	1,7	4,2	5,3	4,1	6,1	1
–	0,3	0,5	0,3	0,2	0,7	0,3	1,8	2,9	1,7	3,1	6,6	5,1	–	
–	–	0,1	–	–	0,4	0,3	0,5	1,3	1,7	4,8	4,8	3,8	7,5	
0,4	1,3	2,8	5,4	10,2	18,1	30,7	48,6	73,4	107,9	135,8	176,5	233,8	227,6	2
0,3	1,3	2,8	5,7	11,5	20,7	39,3	66,6	101,9	146,5	217,3	285,5	360,0	288,5	
0,5	1,3	2,9	5,1	8,8	15,5	22,4	31,6	48,0	79,8	98,7	136,9	198,6	213,3	
–	–	–	–	–	0,1	0,1	0,2	0,2	0,5	1,4	1,8	2,6	6,8	3
–	–	–	–	–	0,1	0,1	0,1	–	0,7	1,7	1,9	3,4	3,6	
–	–	–	–	–	–	–	0,2	0,4	0,5	1,2	1,7	2,4	7,5	
0,2	0,1	0,1	0,2	0,5	0,7	0,7	1,3	4,1	6,8	11,8	17,5	31,1	53,5	4
0,3	0,1	0,1	0,3	0,7	0,9	1,2	1,4	5,4	6,5	12,6	16,0	28,9	24,9	
–	–	0,1	0,1	0,3	0,4	0,1	1,1	2,9	7,1	11,5	18,1	31,7	60,2	
0,1	0,2	0,7	0,7	1,8	1,8	1,1	1,6	1,7	1,0	0,8	1,0	–	2,0	5
0,1	0,3	1,1	1,2	3,0	3,0	1,9	3,1	2,9	1,5	1,3	–	–	–	
–	–	0,2	0,1	0,5	0,5	0,4	0,2	0,6	0,6	0,6	1,4	–	2,5	
0,1	0,2	0,4	0,8	0,7	0,4	1,0	1,2	2,4	3,4	7,8	10,8	15,9	17,6	6
0,1	0,3	0,2	1,3	0,8	0,7	1,2	1,6	2,4	4,7	10,5	14,1	23,8	10,7	
–	–	0,6	0,2	0,5	0,1	0,8	0,9	2,3	2,4	6,5	9,5	13,7	19,2	
–	–	–	–	–	–	–	–	–	–	–	–	–	–	7
–	–	–	–	–	–	–	–	–	–	–	–	–	–	
–	–	–	–	–	–	–	–	–	–	–	–	–	–	
–	–	0,4	–	–	–	–	–	–	–	–	–	–	–	8
–	–	0,8	–	–	–	–	–	–	–	–	–	–	–	
–	–	–	–	–	–	–	–	–	–	–	–	–	–	
0,8	0,7	1,8	3,1	6,5	12,5	20,7	36,4	68,6	127,2	246,2	457,7	968,6	1 656,3	9
0,7	0,5	2,5	4,5	10,3	19,3	32,3	53,7	97,0	166,2	305,7	525,9	1 149,6	1 716,5	
0,9	0,8	1,1	1,6	2,4	5,5	9,4	20,2	43,3	98,9	219,2	432,9	918,3	1 642,1	
–	0,3	0,3	0,4	0,7	1,2	1,7	3,9	7,1	15,3	27,5	47,2	91,7	154,5	10
–	0,2	0,5	0,7	0,9	2,2	1,9	5,8	12,2	23,3	46,6	85,5	166,4	238,6	
–	0,3	–	0,1	0,4	0,1	1,4	2,1	2,6	9,4	18,8	33,4	70,9	134,7	
0,3	0,7	2,6	3,8	6,0	6,5	8,2	9,5	11,7	13,6	15,6	25,3	37,7	60,3	11
0,4	1,0	3,2	5,6	9,6	9,4	12,5	13,4	15,5	20,0	17,0	30,1	39,1	42,7	
0,2	0,5	2,1	1,8	2,3	3,4	4,0	5,8	8,3	8,9	15,0	23,5	37,4	64,4	
–	–	–	–	–	–	–	–	–	–	–	–	–	0,7	12
–	–	–	–	–	–	–	–	–	–	–	–	–	–	
–	–	–	–	–	–	–	–	–	–	–	–	–	0,8	
–	–	–	–	0,1	0,1	0,1	0,2	0,2	0,4	0,5	1,0	0,7	2,0	13
–	–	–	–	0,1	0,1	0,1	0,2	0,3	–	0,4	–	–	–	
–	–	–	–	–	–	–	0,2	0,1	0,6	0,6	1,4	1,0	2,5	
–	–	–	0,1	0,1	0,3	0,3	0,5	1,8	3,4	4,2	14,3	24,0	44,7	14
–	–	–	0,3	0,2	0,4	0,4	0,6	2,6	3,2	5,7	9,4	35,7	53,4	
–	–	–	–	0,1	0,1	0,1	0,4	1,2	3,5	3,6	16,0	20,8	42,7	
–	0,1	–	0,0	–	–	–	–	–	–	–	–	–	–	15
–	0,1	–	0,1	–	–	–	–	–	–	–	–	–	–	
–	–	–	–	–	–	–	–	–	–	–	–	–	–	
–	–	–	–	–	–	–	–	–	–	–	–	–	–	16
–	–	–	–	–	–	–	–	–	–	–	–	–	–	
–	–	–	–	–	–	–	–	–	–	–	–	–	–	
0,2	0,1	0,0	–	0,1	–	0,2	–	0,2	–	–	–	–	–	17
0,1	0,1	–	–	0,1	–	0,3	–	0,1	–	–	–	–	–	
0,2	0,1	0,1	–	–	–	0,1	–	0,3	–	–	–	–	–	
0,6	0,4	0,5	1,4	1,6	1,7	1,9	2,4	3,2	2,9	4,5	7,3	12,6	16,3	18
0,4	0,6	0,8	1,9	2,7	2,2	3,4	3,9	4,2	4,7	5,2	12,2	20,4	10,7	
0,7	0,2	0,1	0,8	0,5	1,1	0,5	0,9	2,4	1,6	4,2	5,5	10,4	17,6	
4,0	3,2	3,3	4,5	5,6	4,8	4,7	5,6	6,5	6,7	8,8	16,3	26,3	47,4	19
6,3	5,3	5,1	6,8	8,6	7,0	8,0	8,4	10,6	9,7	10,9	22,5	39,1	53,4	
1,2	0,9	1,4	2,0	2,4	2,6	1,4	3,1	2,8	4,6	7,9	14,0	22,7	46,0	
6,5	7,3	12,9	20,5	33,9	48,6	71,5	112,3	183,1	290,8	469,2	781,6	1 449,1	2 295,8	20
8,9	10,1	16,9	28,4	48,8	66,6	102,8	160,4	257,9	388,8	638,0	1 009,6	1 871,3	2 443,0	
3,6	4,3	8,6	11,9	18,1	29,8	41,1	67,2	116,5	219,5	392,5	698,9	1 331,5	2 261,2	

### 1.5 Gestorbene insgesamt 2001 nach ausgewählten

Lfd. Nr.	Verwaltungsbezirk	davon nach									
		Gestorbene nach Todesursachen insgesamt		Bestimmte infektiöse und parasitäre Krankheiten		Bösartige Neubildungen		Endokrine, Ernährungs- und Stoffwechsel- krankheiten		Krankheiten des Kreislaufsystems	
		A00 - T98		A00 - B99		C00 - C97		E00 - E90		I00 - I99	
		absolut	je 10 000 d. Bev.	absolut	je 10 000 d. Bev.	absolut	je 10 000 d. Bev.	absolut	je 10 000 d. Bev.	absolut	je 10 000 d. Bev.
	Kreisfreie Städte										
1	Brandenburg an der Havel	778	101,1	3	0,4	208	27,0	9	1,2	355	46,2
2	Cottbus	1 066	99,4	7	0,6	293	27,3	27	0,8	490	45,7
3	Frankfurt (Oder)	647	90,8	7	1,0	185	26,0	11	1,5	314	44,0
4	Potsdam	1 153	88,7	6	0,5	332	25,5	28	2,2	513	39,5
	Landkreise										
5	Barnim	1 607	94,1	8	0,5	424	24,8	36	2,1	770	45,1
6	Dahme-Spreewald	1 575	98,9	7	0,4	435	27,3	32	2,0	778	48,9
7	Elbe-Elster	1 405	107,9	3	0,2	353	27,1	31	2,4	745	57,2
8	Havelland	1 413	94,8	9	0,6	361	24,2	23	1,5	689	46,2
9	Märkisch-Oderland	1 774	94,0	12	0,6	457	24,2	37	2,0	895	47,4
10	Oberhavel	1 908	99,0	13	0,7	533	27,6	42	2,2	905	46,9
11	Oberspreewald-Lausitz	1 597	111,2	14	1,0	478	33,3	25	1,7	773	53,8
12	Oder-Spree	1 942	99,1	8	0,4	539	27,5	34	1,7	969	49,4
13	Ostprignitz-Ruppin	1 206	107,3	8	0,7	320	28,5	25	2,2	541	48,1
14	Potsdam-Mittelmark	2 003	95,0	12	0,6	563	26,7	45	2,1	996	47,3
15	Prignitz	1 123	118,4	13	1,4	286	30,1	31	3,3	553	58,3
16	Spree-Neiße	1 580	103,6	15	1,0	407	26,7	37	2,4	768	50,4
17	Teltow-Fläming	1 611	100,7	19	1,2	428	26,7	26	1,6	837	52,3
18	Uckermark	1 501	99,9	9	0,6	393	26,2	28	1,9	749	49,8
19	Land Brandenburg	25 889	99,7	173	0,7	6 995	26,9	527	2,0	12 640	48,7



## Diagnosegruppen und Verwaltungsbezirken

ausgewählten Diagnosegruppen (ICD-10)												Ausgewählte äußere Ursachen von Morbidität und Mortalität		Lfd. Nr.
Krankheiten des Atmungssystems		Krankheiten des Verdauungs- systems		Krankheiten des Urogenital- systems		Symtome und abnorme klinische und Laborbefunde, die anderenorts nicht klassifiziert sind		Verletzungen, Vergiftungen und bestimmte andere Folgen äußerer Ursachen		Übrige und sonstige nicht aufgegliederte Todesursachen		Vorsätzliche Selbstbe- schädigung		
												X60 - X84		
J00 - J99		K00 - K93		N00 - N99		R00 - R99		S00 - T98						
absolut	je 10 000 d. Bev.	absolut	je 10 000 d. Bev.	absolut	je 10 000 d. Bev.	absolut	je 10 000 d. Bev.	absolut	je 10 000 d. Bev.	absolut	je 10 000 d. Bev.	absolut	je 10 000 d. Bev.	
45	5,9	54	7,0	8	1,0	16	2,1	58	7,5	22	2,9	17	2,2	1
45	4,2	64	6,0	13	1,2	22	2,1	54	5,0	51	4,8	15	1,4	2
28	3,9	32	4,5	6	0,8	10	1,4	29	4,1	25	3,5	4	0,6	3
66	5,1	73	5,6	20	1,5	18	1,4	51	3,9	46	3,5	12	0,9	4
98	5,7	90	5,3	11	0,6	54	3,2	62	3,6	54	3,2	23	1,3	5
64	4,0	87	5,5	19	1,2	31	1,9	77	4,8	45	2,8	25	1,6	6
55	4,2	75	5,8	9	0,7	8	0,6	85	6,5	41	3,1	28	2,2	7
80	5,4	70	4,7	21	1,4	32	2,1	85	5,7	43	2,9	23	1,5	8
71	3,8	101	5,4	15	0,8	43	2,3	94	5,0	49	2,6	35	1,9	9
95	4,9	97	5,0	25	1,3	58	3,0	77	4,0	63	3,3	21	1,1	10
62	4,3	97	6,8	20	1,4	4	0,3	80	5,6	44	3,1	23	1,6	11
84	4,3	126	6,4	26	1,3	18	0,9	94	4,8	44	2,2	32	1,6	12
87	7,7	74	6,6	18	1,6	21	1,9	69	6,1	43	3,8	20	1,8	13
115	5,5	87	4,1	20	0,9	22	1,0	89	4,2	54	2,6	23	1,1	14
57	6,0	55	5,8	12	1,3	18	1,9	70	7,4	28	3,0	20	2,1	15
91	6,0	98	6,4	18	1,2	10	0,7	85	5,6	51	3,3	28	1,8	16
83	5,2	67	4,2	21	1,3	19	1,2	65	4,1	46	2,9	19	1,2	17
75	5,0	89	5,9	25	1,7	20	1,3	70	4,7	43	2,9	29	1,9	18
1 301	5,0	1 436	5,5	307	1,2	424	1,6	1 294	5,0	792	3,1	397	1,5	19

### 1.6 Gestorbene männlichen Geschlechts 2001 nach ausgewählten

Lfd. Nr.	Verwaltungsbezirk	davon nach									
		Gestorbene nach Todesursachen insgesamt		Bestimmte infektiöse und parasitäre Krankheiten		Bösartige Neubildungen		Endokrine, Ernährungs- und Stoffwechsel- krankheiten		Krankheiten des Kreislaufsystems	
		A00 - T98		A00 - B99		C00 - C97		E00 - E90		I00 - I99	
		absolut	je 10 000 d. Bev.	absolut	je 10 000 d. Bev.	absolut	je 10 000 d. Bev.	absolut	je 10 000 d. Bev.	absolut	je 10 000 d. Bev.
	Kreisfreie Städte										
1	Brandenburg an der Havel	363	96,4	3	0,8	103	27,4	7	1,9	133	35,3
2	Cottbus	490	94,0	5	1,0	156	29,9	13	2,5	171	32,8
3	Frankfurt (Oder)	314	90,7	3	0,7	96	27,7	4	1,6	121	35,0
4	Potsdam	517	81,7	5	0,8	173	27,4	8	1,3	193	30,5
	Landkreise										
5	Barnim	750	88,6	5	0,6	221	26,1	13	1,5	304	35,9
6	Dahme-Spreewald	750	95,0	3	0,4	249	31,5	14	1,8	316	40,0
7	Elbe-Elster	657	102,5	—	—	196	30,6	12	1,9	278	43,4
8	Havelland	671	91,3	3	0,4	192	26,1	5	0,7	284	38,6
9	Märkisch-Oderland	819	87,2	5	0,5	236	25,1	8	0,9	375	39,9
10	Oberhavel	868	91,2	5	0,5	298	31,3	14	1,5	323	33,9
11	Oberspreewald-Lausitz	796	112,6	7	1,0	271	38,3	7	1,0	330	46,7
12	Oder-Spree	911	93,6	3	0,3	282	29,0	17	1,7	388	39,8
13	Ostprignitz-Ruppin	593	106,9	—	—	179	32,3	10	1,8	219	39,5
14	Potsdam-Mittelmark	926	88,6	7	0,7	310	29,7	17	1,6	377	36,1
15	Prignitz	537	115,7	7	1,5	159	34,3	9	1,9	216	46,5
16	Spree-Neiße	747	99,0	4	0,5	233	30,9	15	2,0	286	37,9
17	Teltow-Fläming	733	92,8	16	2,0	212	26,8	6	0,8	335	42,4
18	Uckermark	765	102,6	4	0,5	223	29,9	7	0,9	342	45,9
19	Land Brandenburg	12 207	95,3	85	0,7	3 789	29,6	186	1,5	4 991	39,0

## Diagnosegruppen und Verwaltungsbezirken

ausgewählten Diagnosegruppen (ICD-10)												Ausgewählte äußere Ursachen von Morbidität und Mortalität		Lfd. Nr.
Krankheiten des Atmungssystems		Krankheiten des Verdauungs- systems		Krankheiten des Urogenital- systems		Symtome und abnorme klinische und Laborbefunde, die anderenorts nicht klassifiziert sind		Verletzungen, Vergiftungen und bestimmte andere Folgen äußerer Ursachen		Übrige und sonstige nicht aufgegliederte Todesursachen		Vorsätzliche Selbstbe- schädigung		
												X60 - X84		
J00 - J99		K00 - K93		N00 - N99		R00 - R99		S00 - T98						
absolut	je 10 000 d. Bev.	absolut	je 10 000 d. Bev.	absolut	je 10 000 d. Bev.	absolut	je 10 000 d. Bev.	absolut	je 10 000 d. Bev.	absolut	je 10 000 d. Bev.	absolut	je 10 000 d. Bev.	
20	5,3	29	7,7	1	0,3	10	2,7	42	11,2	15	4,0	16	4,3	1
23	4,4	39	7,5	5	1,0	13	2,5	34	6,5	31	5,9	12	2,3	2
19	5,5	24	6,9	5	1,4	9	2,6	20	5,8	13	3,8	3	0,9	3
29	4,6	38	6,0	6	0,9	10	1,6	27	4,3	28	4,4	6	0,9	4
45	5,3	55	6,5	3	0,4	34	4,0	41	4,8	29	3,4	18	2,1	5
32	4,1	41	5,2	6	0,8	20	2,5	48	6,1	21	2,7	18	2,3	6
32	5,0	53	8,3	3	0,5	4	0,6	58	9,1	21	3,3	19	3,0	7
39	5,3	40	5,4	11	1,5	19	2,6	58	7,9	20	2,7	13	1,8	8
29	3,1	51	5,4	6	0,6	21	2,2	63	6,7	25	2,7	25	2,7	9
47	4,9	50	5,3	11	1,2	37	3,9	48	5,0	35	3,7	15	1,6	10
32	4,5	67	9,5	7	1,0	3	0,4	50	7,1	22	3,1	16	2,3	11
45	4,6	62	6,4	9	0,9	14	0,1	65	6,7	26	2,7	27	2,8	12
52	9,4	42	7,6	9	1,6	13	2,3	48	8,7	21	3,8	18	3,2	13
62	5,9	52	5,0	2	0,2	15	1,4	58	5,5	26	2,5	18	1,7	14
28	6,0	38	8,2	1	0,2	11	2,4	52	11,2	16	3,4	17	3,7	15
51	6,8	60	8,0	8	1,1	5	0,7	60	8,0	25	3,3	24	3,2	16
48	6,1	30	3,8	7	0,9	10	1,3	44	5,6	25	3,2	15	1,9	17
38	5,1	53	7,1	9	1,2	13	1,7	50	6,7	26	3,5	22	3,0	18
671	5,2	824	6,4	109	0,9	261	2,0	866	6,8	425	3,3	302	2,4	19

### 1.7 Gestorbene weiblichen Geschlechts 2001 nach ausgewählten

Lfd. Nr.	Verwaltungsbezirk	davon nach									
		Gestorbene nach Todesursachen insgesamt		Bestimmte infektiöse und parasitäre Krankheiten		Bösartige Neubildungen		Endokrine, Ernährungs- und Stoffwechsel- krankheiten		Krankheiten des Kreislaufsystems	
		A00 - T98		A00 - B99		C00 - C97		E00 - E90		I00 - I99	
		absolut	je 10 000 d. Bev.	absolut	je 10 000 d. Bev.	absolut	je 10 000 d. Bev.	absolut	je 10 000 d. Bev.	absolut	je 10 000 d. Bev.
	Kreisfreie Städte										
1	Brandenburg an der Havel	415	105,7	–	–	105	26,7	2	0,5	222	56,5
2	Cottbus	576	104,4	2	0,4	137	24,8	14	2,5	319	57,8
3	Frankfurt (Oder)	333	90,8	4	1,1	89	24,3	7	1,9	193	52,6
4	Potsdam	636	95,3	1	0,1	159	23,8	20	3,0	320	47,9
	Landkreise										
5	Barnim	857	99,5	3	0,3	203	23,6	23	2,7	466	54,1
6	Dahme-Spreewald	825	102,7	4	0,5	186	23,2	18	2,2	462	57,5
7	Elbe-Elster	748	113,1	3	0,5	157	23,7	19	2,9	467	70,6
8	Havelland	742	98,3	6	0,8	169	22,4	18	2,4	405	53,6
9	Märkisch-Oderland	955	100,7	7	0,7	221	23,3	29	3,1	520	54,8
10	Oberhavel	1 040	106,5	8	0,8	235	24,1	28	2,9	582	59,6
11	Oberspreewald-Lausitz	801	109,8	7	1,0	207	28,4	18	2,5	443	60,7
12	Oder-Spree	1 031	104,6	5	0,5	257	26,1	17	1,7	581	58,9
13	Ostprignitz-Ruppin	613	107,7	8	1,4	141	24,8	15	2,6	322	56,6
14	Potsdam-Mittelmark	1 077	101,3	5	0,5	253	23,8	28	2,6	619	58,2
15	Prignitz	586	120,9	6	1,2	127	26,2	22	4,5	337	69,5
16	Spree-Neiße	833	108,2	11	1,4	174	22,6	22	2,9	482	62,6
17	Teltow-Fläming	878	108,3	3	0,4	216	26,7	20	2,5	502	61,9
18	Uckermark	736	97,2	5	0,7	170	22,5	21	2,8	407	53,8
19	Land Brandenburg	13 682	104,0	88	0,7	3 206	24,4	341	2,6	7 649	58,2

## Diagnosegruppen und Verwaltungsbezirken

ausgewählten Diagnosegruppen (ICD-10)												Ausgewählte äußere Ursachen von Morbidität und Mortalität		Lfd. Nr.
Krankheiten des Atmungssystems		Krankheiten des Verdauungs- systems		Krankheiten des Urogenital- systems		Symtome und abnorme klinische und Laborbefunde, die anderenorts nicht klassifiziert sind		Verletzungen, Vergiftungen und bestimmte andere Folgen äußerer Ursachen		Übrige und sonstige nicht aufgegliederte Todesursachen		Vorsätzliche Selbstbe- schädigung		
												X60 - X84		
J00 - J99		K00 - K93		N00 - N99		R00 - R99		S00 - T98						
absolut	je 10 000 d. Bev.	absolut	je 10 000 d. Bev.	absolut	je 10 000 d. Bev.	absolut	je 10 000 d. Bev.	absolut	je 10 000 d. Bev.	absolut	je 10 000 d. Bev.	absolut	je 10 000 d. Bev.	
25	6,4	25	6,4	7	1,8	6	1,5	16	4,1	6	1,5	1	0,3	1
22	4,0	25	4,5	8	1,5	9	1,6	20	3,6	17	3,1	3	0,5	2
9	2,5	8	2,2	1	0,3	1	0,3	9	2,5	11	3,0	1	0,3	3
37	5,5	35	5,2	14	2,1	8	1,2	24	3,6	12	1,8	6	0,9	4
53	6,2	35	4,1	8	0,9	20	2,3	21	2,4	20	2,3	5	0,6	5
32	4,0	46	5,7	13	1,6	11	1,4	29	3,6	17	2,1	7	0,9	6
23	3,5	22	3,3	6	0,9	4	0,6	27	4,1	11	1,7	9	1,4	7
41	5,4	30	4,0	10	1,3	13	1,7	27	3,6	13	1,7	10	1,3	8
42	4,4	50	5,3	9	0,9	22	2,3	31	3,3	14	1,5	10	1,1	9
48	4,9	47	4,8	14	1,4	21	2,2	29	3,0	22	2,3	6	0,6	10
30	4,1	30	4,1	13	1,8	1	0,1	30	4,1	15	2,1	7	1,0	11
39	4,0	64	6,5	17	1,7	4	0,4	29	2,9	13	1,3	5	0,5	12
35	6,2	32	5,6	9	1,6	8	1,4	21	3,7	20	3,5	2	0,4	13
53	5,0	35	3,3	18	1,7	7	0,7	31	2,9	23	2,2	5	0,5	14
29	6,0	17	3,5	11	2,3	7	1,4	18	3,7	9	1,9	3	0,6	15
40	5,2	38	4,9	10	1,3	5	0,6	25	3,2	22	2,9	4	0,5	16
35	4,3	37	4,6	14	1,7	9	1,1	21	2,6	17	2,1	4	0,5	17
37	4,9	36	4,8	16	2,1	7	0,9	20	2,6	10	1,3	7	0,9	18
630	4,8	612	4,7	198	1,5	163	1,2	428	3,3	272	2,1	95	0,7	19

## 1.8 Gestorbene insgesamt 2001 nach

Lfd. Nr.	Verwaltungsbezirk	Gestor- bene insgesamt	davon im Alter von ...						
			unter 1 Jahr	1 - 15	15 - 20	20 - 25	25 - 30	30 - 35	35 - 40
	Kreisfreie Städte								
1	Brandenburg an der Havel	778	3	1	1	7	3	6	12
2	Cottbus	1 066	1	6	5	5	6	6	18
3	Frankfurt (Oder)	647	3	3	2	2	—	7	11
4	Potsdam	1 153	4	3	4	5	2	8	11
	Landkreise								
5	Barnim	1 607	2	5	4	7	1	6	11
6	Dahme-Spreewald	1 575	4	2	3	5	8	4	17
7	Elbe-Elster	1 405	2	1	12	7	6	9	17
8	Havelland	1 413	2	2	5	9	8	8	24
9	Märkisch-Oderland	1 774	6	3	10	11	4	6	17
10	Oberhavel	1 908	6	3	5	5	6	6	17
11	Oberspreewald-Lausitz	1 597	4	2	9	5	6	12	20
12	Oder-Spree	1 942	6	1	8	7	7	8	26
13	Ostprignitz-Ruppin	1 206	1	3	6	7	3	8	18
14	Potsdam-Mittelmark	2 003	4	3	6	11	4	7	15
15	Prignitz	1 123	3	5	2	7	6	7	15
16	Spree-Neiße	1 580	2	2	6	7	5	5	24
17	Teltow-Fläming	1 611	1	3	6	4	3	7	19
18	Uckermark	1 501	3	4	4	7	5	12	16
19	Land Brandenburg	25 889	57	52	98	118	83	132	308

## Altersgruppen und Verwaltungsbezirken

bis unter ... Jahren										Lfd. Nr.
40 - 45	45 - 50	50 - 55	55 - 60	60 - 65	65 - 70	70 - 75	75 - 80	80 - 85	85 und älter	
13	23	24	36	61	79	95	103	81	230	1
18	34	34	44	103	96	89	158	135	308	2
17	17	21	23	59	77	80	80	69	176	3
18	26	30	47	89	116	150	146	128	366	4
36	50	39	62	143	164	191	214	200	472	5
26	37	34	67	114	178	217	205	181	473	6
25	34	33	60	118	123	154	224	191	389	7
25	42	43	68	106	155	172	175	163	406	8
33	47	57	82	147	177	239	221	224	490	9
34	50	52	83	183	206	229	230	216	577	10
32	40	49	81	142	161	226	218	175	415	11
28	54	62	76	181	227	229	240	228	554	12
27	40	39	50	104	128	149	172	144	307	13
30	49	47	69	170	198	255	258	277	600	14
21	30	31	47	87	104	132	172	150	304	15
35	40	46	63	135	165	206	206	197	436	16
25	37	41	60	154	163	190	228	197	473	17
22	58	54	64	155	195	201	199	171	331	18
465	708	736	1 082	2 251	2 712	3 204	3 449	3 127	7 307	19

### 1.9 Gestorbene männlichen Geschlechts 2001 nach

Lfd. Nr.	Verwaltungsbezirk	Gestor- bene insgesamt	davon im Alter von ...						
			unter 1 Jahr	1 - 15	15 - 20	20 - 25	25 - 30	30 - 35	35 - 40
	Kreisfreie Städte								
1	Brandenburg an der Havel	363	1	1	1	5	3	2	9
2	Cottbus	490	–	5	1	5	3	5	12
3	Frankfurt (Oder)	314	1	3	1	1	–	5	9
4	Potsdam	517	1	–	4	2	1	6	9
	Landkreise								
5	Barnim	750	–	4	1	6	–	4	8
6	Dahme-Spreewald	750	2	1	2	5	6	4	12
7	Elbe-Elster	657	–	1	11	2	5	6	9
8	Havelland	671	2	1	5	7	5	5	16
9	Märkisch-Oderland	819	4	3	5	11	4	6	8
10	Oberhavel	868	5	–	5	4	4	4	11
11	Oberspreewald-Lausitz	796	1	1	3	3	4	7	15
12	Oder-Spree	911	3	–	7	7	5	5	19
13	Ostprignitz-Ruppin	593	1	1	4	4	3	7	15
14	Potsdam-Mittelmark	926	3	1	4	9	3	6	9
15	Prignitz	537	2	3	1	5	5	6	11
16	Spree-Neiße	747	1	1	3	6	3	4	16
17	Teltow-Fläming	733	1	2	3	1	3	5	13
18	Uckermark	765	1	3	2	6	5	8	7
19	Land Brandenburg	12 207	29	31	63	89	62	95	208



## Altersgruppen und Verwaltungsbezirken

bis unter ... Jahren										Lfd. Nr.
40 - 45	45 - 50	50 - 55	55 - 60	60 - 65	65 - 70	70 - 75	75 - 80	80 - 85	85 und älter	
8	15	12	27	43	56	54	46	24	56	1
13	27	21	31	81	69	44	71	37	65	2
12	15	14	13	43	49	51	37	26	34	3
12	17	19	27	52	86	80	74	37	90	4
27	43	28	42	105	101	98	86	74	123	5
21	29	15	46	82	117	120	93	70	125	6
17	26	26	43	81	87	88	98	64	93	7
20	28	33	49	69	99	105	68	56	103	8
24	32	35	60	92	109	139	93	69	125	9
24	35	39	60	124	141	118	102	65	127	10
25	33	42	57	97	104	124	93	76	111	11
19	32	46	46	118	151	133	100	74	146	12
17	27	29	41	75	76	80	71	58	84	13
22	33	31	53	122	140	152	109	94	135	14
11	23	21	35	61	67	80	72	52	82	15
26	31	36	47	92	106	120	84	69	102	16
17	29	24	43	103	109	111	88	69	112	17
19	50	44	47	117	133	107	80	61	75	18
334	525	515	767	1 557	1 800	1 804	1 465	1 075	1 788	19

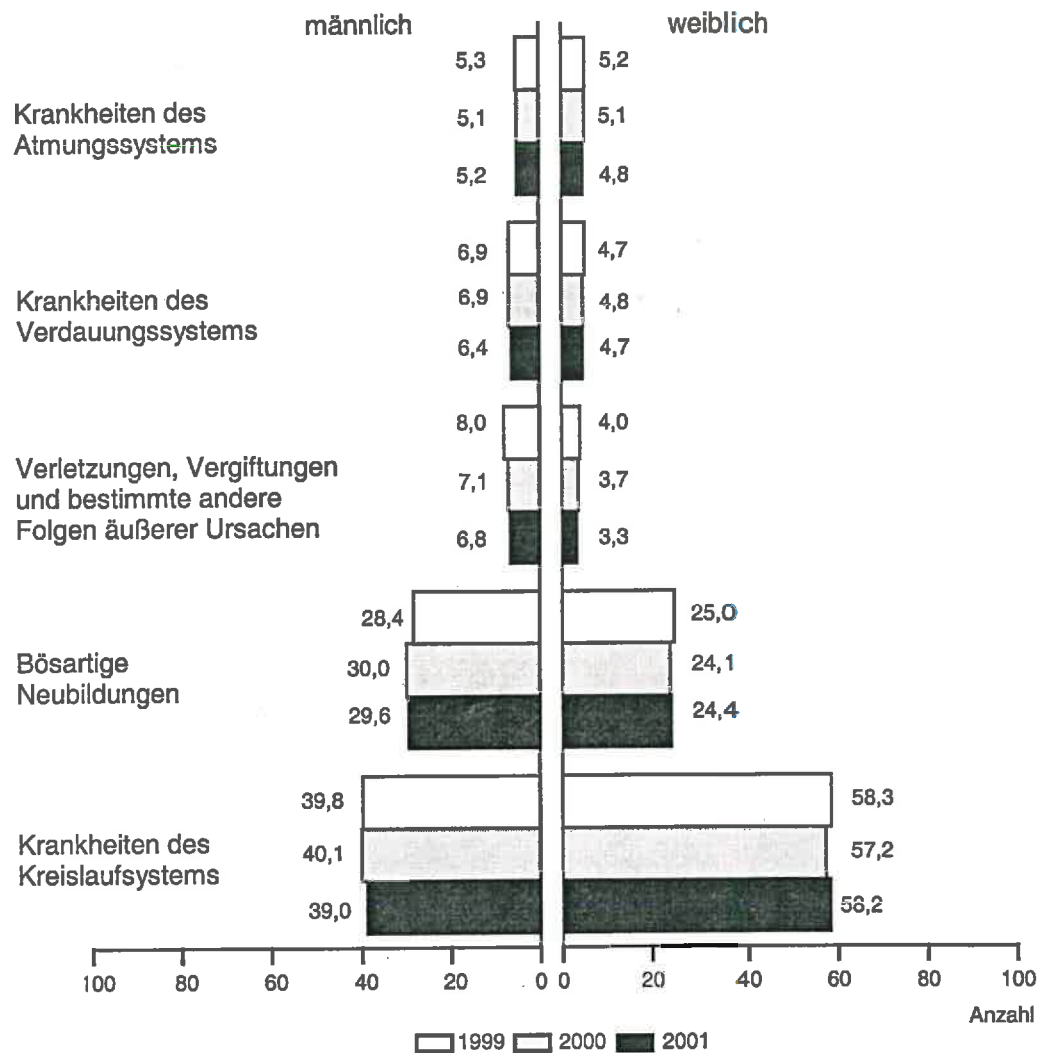
**1.10 Gestorbene weiblichen Geschlechts 2001 nach**

Lfd. Nr.	Verwaltungsbezirk	Gestor- bene insgesamt	davon im Alter von ...						
			unter 1 Jahr	1 - 15	15 - 20	20 - 25	25 - 30	30 - 35	35 - 40
	Kreisfreie Städte								
1	Brandenburg an der Havel	415	2	–	–	2	–	4	3
2	Cottbus	576	1	1	4	–	3	1	6
3	Frankfurt (Oder)	333	2	–	1	1	–	2	2
4	Potsdam	636	3	3	–	3	1	2	2
	Landkreise								
5	Barnim	857	2	1	3	1	1	2	3
6	Dahme-Spreewald	825	2	1	1	–	2	–	5
7	Elbe-Elster	748	2	–	1	5	1	3	8
8	Havelland	742	–	1	–	2	3	3	8
9	Märkisch-Oderland	955	2	–	5	–	–	–	9
10	Oberhavel	1 040	1	3	–	1	2	2	6
11	Oberspreewald-Lausitz	801	3	1	6	2	2	5	5
12	Oder-Spree	1 031	3	1	1	–	2	3	7
13	Ostprignitz-Ruppin	613	–	2	2	3	–	1	3
14	Potsdam-Mittelmark	1 077	1	2	2	2	1	1	6
15	Prignitz	586	1	2	1	2	1	1	4
16	Spree-Neiße	833	1	1	3	1	2	1	8
17	Teltow-Fläming	878	–	1	3	3	–	2	6
18	Uckermark	736	2	1	2	1	–	4	9
19	Land Brandenburg	13 682	28	21	35	29	21	37	100

## Altersgruppen und Verwaltungsbezirken

bis unter ... Jahren										Lfd. Nr.
40 - 45	45 - 50	50 - 55	55 - 60	60 - 65	65 - 70	70 - 75	75 - 80	80 - 85	85 und älter	
5	8	12	9	18	23	41	57	57	174	1
5	7	13	13	22	27	45	87	98	243	2
5	2	7	10	16	28	29	43	43	142	3
6	9	11	20	37	30	70	72	91	276	4
9	7	11	20	38	63	93	128	126	349	5
5	8	19	21	32	61	97	112	111	348	6
8	8	7	17	37	36	66	126	127	296	7
5	14	10	19	37	56	67	107	107	303	8
9	15	22	22	55	68	100	128	155	365	9
10	15	13	23	59	65	111	128	151	450	10
7	7	7	24	45	57	102	125	99	304	11
9	22	16	30	63	76	96	140	154	408	12
10	13	10	9	29	52	69	101	86	223	13
8	16	16	16	48	58	103	149	183	465	14
10	7	10	12	26	37	52	100	98	222	15
9	9	10	16	43	59	86	122	128	334	16
8	8	17	17	51	54	79	140	128	361	17
3	8	10	17	38	62	94	119	110	256	18
131	183	221	315	694	912	1 400	1 984	2 052	5 519	19

# **Sterblichkeit nach ausgewählten Todesursachen je 10 000 der Bevölkerung 1999 bis 2001 nach Geschlecht**



### 1.11 Mittleres Sterbealter 1999 bis 2001 nach Diagnoseklassen und Geschlecht

Pos.-Nr. der ICD-10	Diagnoseklasse	1999			2000			2001		
		insge- samt	männ- lich	weib- lich	insge- samt	männ- lich	weib- lich	insge- samt	männ- lich	weib- lich
A00 - B99	Bestimmte infektiöse und parasitäre Krankheiten	67,0	64,3	70,3	67,1	63,9	70,8	69,2	62,6	75,6
C00 - D48	Neubildungen	70,4	68,2	72,8	70,8	68,8	73,2	70,7	68,6	73,1
D50 - D89	Krankheiten des Blutes und der blutbildenden Organe sowie bestimmte Störungen mit Beteiligung des Immunsystems	78,1	73,9	80,7	73,7	68,6	77,2	79,9	75,6	81,9
E00 - E90	Endokrine, Ernährungs- und Stoffwechselkrankheiten	77,2	72,3	79,7	77,3	71,2	80,5	76,8	69,8	80,6
F00 - F99	Psychische und Verhaltensstörungen	53,3	52,1	58,2	52,9	52,0	57,8	55,8	53,8	64,8
G00 - G99	Krankheiten des Nervensystems	69,4	62,4	75,2	69,8	63,9	75,2	70,0	64,4	75,1
H00 - H59	Krankheiten des Auges und der Augenanhangsgebilde	—	—	—	—	—	—	—	—	—
H60 - H95	Krankheiten des Ohres und des Warzenfortsatzes	—	—	—	—	—	—	—	—	—
I00 - I99	Krankheiten des Kreislaufsystems	79,1	73,7	82,6	79,2	73,7	82,9	79,5	74,1	83,1
J00 - J99	Krankheiten des Atmungssystems	79,0	75,7	82,2	79,0	76,1	81,9	78,7	75,3	82,3
K00 - K93	Krankheiten des Verdauungssystems	65,2	60,2	72,4	65,1	60,0	72,1	65,3	60,3	72,0
L00 - L99	Krankheiten der Haut und der Unterhaut	—	—	—	—	—	—	—	—	—
M00 - M99	Krankheiten des Muskel-Skelett-Systems und des Bindegewebes	—	—	—	—	—	—	—	—	—
N00 - N99	Krankheiten des Urogenitalsystems	76,8	74,3	78,4	78,2	75,2	80,0	80,8	76,2	83,4
O00 - O99	Schwangerschaft, Geburt und Wochenbett	—	x	—	32,5	x	32,5	37,5	x	37,5
P00 - P96	Bestimmte Zustände, die ihren Ursprung in der Perinatalperiode haben	2,1	5,0	0,2	1,1	1,6	0,2	1,4	0,4	2,3
Q00 - Q99	Angeborene Fehlbildungen, Deformitäten und Chromosomenanomalien	15,4	16,0	13,1	22,8	12,8	39,1	24,3	24,5	24,1
R00 - R99	Symptome und abnorme klinische und Laborbefunde, die anderenorts nicht klassifiziert sind	56,2	53,2	62,0	57,4	53,8	62,8	60,4	56,2	67,2
S00 - T98	Verletzungen, Vergiftungen und bestimmte andere Folgen äußerer Ursachen	55,4	48,6	68,8	55,9	49,0	68,6	53,8	49,1	63,2
A00 - T98	Todesursachen insgesamt	73,6	68,0	78,6	73,9	68,5	78,9	74,1	68,7	78,9

## 1.12 Mittleres Sterbealter 1999 bis 2001 nach Verwaltungsbezirken und Geschlecht

Verwaltungsbezirk	1999			2000			2001		
	insge- samt	männ- lich	weib- lich	insge- samt	männ- lich	weib- lich	insge- samt	männ- lich	weib- lich
Kreisfreie Städte									
Brandenburg an der Havel	72,9	66,7	78,5	74,0	69,3	78,9	73,8	68,4	78,4
Cottbus	74,0	67,8	79,1	73,8	68,3	78,5	73,6	67,0	79,1
Frankfurt (Oder)	72,0	66,0	76,9	72,5	66,8	78,2	73,0	67,0	78,7
Potsdam	73,8	68,1	78,6	75,1	69,5	79,8	74,9	70,1	78,8
Landkreise									
Barnim	73,8	68,0	78,7	73,5	68,2	78,6	74,7	69,4	79,3
Dahme-Spreewald	74,2	68,8	79,2	74,2	69,1	79,4	74,9	70,0	79,4
Elbe-Elster	74,7	70,0	78,7	74,4	69,0	79,5	74,3	68,9	79,1
Havelland	72,7	67,4	77,3	73,3	68,0	78,4	73,7	68,0	78,8
Märkisch-Oderland	73,7	68,3	78,8	73,9	68,4	78,8	74,0	68,5	78,7
Oberhavel	73,9	68,2	79,0	74,4	68,9	78,8	74,7	68,6	79,8
Oberspreewald-Lausitz	72,7	66,9	78,2	73,7	68,8	78,6	73,2	68,7	77,8
Oder-Spree	73,8	68,1	79,0	74,1	67,7	79,5	74,0	69,0	78,5
Ostprignitz-Ruppin	73,3	67,5	78,3	73,0	68,2	77,4	73,1	68,1	77,9
Potsdam-Mittelmark	75,3	70,2	79,6	75,4	69,7	80,3	75,3	69,6	80,2
Prignitz	72,9	67,9	77,6	73,2	68,5	77,5	73,9	68,8	78,6
Spree-Neiße	74,1	68,5	79,5	74,2	68,2	79,6	74,1	68,5	79,0
Teltow-Fläming	73,6	67,9	78,7	74,0	68,6	78,8	74,9	69,7	79,3
Uckermark	71,3	65,7	76,6	72,0	67,1	77,2	72,3	66,8	78,0
Land Brandenburg	73,6	68,0	78,6	73,9	68,5	78,9	74,1	68,7	78,9

## 2. Säuglingssterblichkeit

### 2.1 Gestorbene Säuglinge insgesamt 2001 nach Lebensdauer, ausgewählten Todesursachen und Geburtsgewicht

Pos.-Nr. der ICD-10	Todesursache	Gestorbene Säuglinge insgesamt	davon im Alter von ... bis unter ...			
			24 Stunden	24 Stunden - 7 Tagen	7 Tagen - 28 Tagen	28 Tagen - 1 Jahr
I00 - I99	Krankheiten des Kreislaufsystems	1	—	—	—	1
P00 - P96	Bestimmte Zustände, die ihren Ursprung in der Perinatalperiode haben	21	5	7	7	2
P05 - P08	Störungen im Zusammenhang mit der Schwangerschaftsdauer und dem fetalen Wachstum	8	3	3	2	—
P20 - P29	Krankheiten des Atmungs- und Herz- Kreislaufsystems, die für die Perinatal- periode spezifisch sind	7	2	2	2	1
P35 - P39	Infektionen, die für die Perinatalperiode spezifisch sind	2	—	1	1	—
P50 - P61	Hämorrhagische und hämatologische Krankheiten	1	—	—	1	—
P75 - P78	Krankheiten des Verdauungssystems beim Feten und Neugeborenen	2	—	1	1	—
P90 - P96	Sonstige Störungen, die ihren Ursprung in der Perinatalperiode haben	1	—	—	—	1
Q00 - Q99	Angeborene Fehlbildungen, Deformitäten und Chromosomenanomalien	10	2	2	1	5
Q00 - Q07	des Nervensystems	1	—	—	—	1
Q20 - Q28	des Kreislaufsystems	5	—	1	—	4
Q38 - Q45	Sonstige angeborene Fehlbildungen des Verdauungssystems	1	—	1	—	—
Q60 - Q64	des Harnsystems	1	1	—	—	—
Q65 - Q79	Angeborene Fehlbildungen und Deformitäten des Muskel-Skelett- Systems	1	—	—	1	—
Q90 - Q99	Chromosomenanomalien, anderen- orts nicht klassifiziert	1	1	—	—	—
R00 - R99	Symptome und abnorme klinische und Laborbefunde, anderenorts nicht klassifiziert	19	2	1	2	14
R95	Plötzlicher Kindstod	10	—	—	—	10
S00 - T98	Verletzungen, Vergiftungen und bestimmte andere Folgen äußerer Ursachen	6	1	—	—	5
A00 - T98	Sterbefälle insgesamt	57	10	10	10	27
V01 - X59	Unfälle	4	—	—	—	4
W00 - W19	Stürze	1	—	—	—	1
W75 - W84	Sonstige unfallbedingte Gefährdung der Atmung	3	—	—	—	3
	davon nach Geburtsgewicht in Gramm					
	unter 1000	12	7	2	2	1
	1000 bis unter 1500	7	1	2	2	2
	1500 bis unter 2000	2	—	—	1	1
	2000 bis unter 2500	6	1	1	1	3
	2500 bis unter 3000	6	1	2	1	2
	3000 bis unter 3500	4	—	1	1	2
	3500 und mehr	6	—	—	—	6
	ohne Angabe	14	—	2	2	10

## 2.2 Gestorbene Säuglinge insgesamt je 10 000 Lebendgeborene 2001 nach Lebensdauer, ausgewählten Todesursachen und Geburtsgewicht

Pos.-Nr. der ICD-10	Todesursache	Gestorbene Säuglinge insgesamt	davon im Alter von ... bis unter ...			
			24 Stunden	24 Stunden - 7 Tagen	7 Tagen - 28 Tagen	28 Tagen - 1 Jahr
I00 - I99	Krankheiten des Kreislaufsystems	0,6	—	—	—	0,6
P00 - P96	Bestimmte Zustände, die ihren Ursprung in der Perinatalperiode haben	11,9	2,8	4,0	4,0	1,1
P05 - P08	Störungen im Zusammenhang mit der Schwangerschaftsdauer und dem fetalen Wachstum	4,5	1,7	1,7	1,1	—
P20 - P29	Krankheiten des Atmungs- und Herz- Kreislaufsystems, die für die Perinatal- periode spezifisch sind	4,0	1,1	1,1	1,1	0,6
P35 - P39	Infektionen, die für die Perinatalperiode spezifisch sind	1,1	—	0,6	0,6	—
P50 - P61	Hämorrhagische und hämatologische Krankheiten	0,6	—	—	0,6	—
P75 - P78	Krankheiten des Verdauungssystems beim Feten und Neugeborenen	1,1	—	0,6	0,6	—
P90 - P96	Sonstige Störungen, die ihren Ursprung in der Perinatalperiode haben	0,6	—	—	—	0,6
Q00 - Q99	Angeborene Fehlbildungen, Deformitäten und Chromosomenanomalien	5,7	1,1	1,1	0,6	2,8
Q00 - Q07	des Nervensystems	0,6	—	—	—	0,6
Q20 - Q28	des Kreislaufsystems	2,8	—	0,6	—	2,3
Q38 - Q45	Sonstige angeborene Fehlbildungen des Verdauungssystems	0,6	—	0,6	—	—
Q60 - Q64	des Harnsystems	0,6	0,6	—	—	—
Q65 - Q79	Angeborene Fehlbildungen und Deformitäten des Muskel-Skelett- Systems	0,6	—	—	0,6	—
Q90 - Q99	Chromosomenanomalien, anderen- orts nicht klassifiziert	0,6	—	0,6	—	—
R00 - R99	Symptome und abnorme klinische und Laborbefunde, anderenorts nicht klassifiziert	10,7	1,1	0,6	1,1	7,9
R95	Plötzlicher Kindstod	5,7	—	—	—	5,7
S00 - T98	Verletzungen, Vergiftungen und bestimmte andere Folgen äußerer Ursachen	3,4	0,6	—	—	2,8
A00 - T98	Sterbefälle insgesamt	32,2	5,7	5,7	5,7	15,3
V01 - X59	Unfälle	2,3	—	—	—	2,3
W00 - W19	Stürze	0,6	—	—	—	0,6
W75 - W84	Sonstige unfallbedingte Gefährdung der Atmung	1,7	—	—	—	1,7
	davon nach Geburtsgewicht in Gramm					
	unter 1000	6,8	4,0	1,1	1,1	0,6
	1000 bis unter 1500	4,0	0,6	1,1	1,1	1,1
	1500 bis unter 2000	1,1	—	—	0,6	0,6
	2000 bis unter 2500	3,4	0,6	0,6	0,6	1,7
	2500 bis unter 3000	3,4	0,6	1,1	0,6	1,1
	3000 bis unter 3500	2,3	—	0,6	0,6	1,1
	3500 und mehr	3,4	—	—	—	3,4
	ohne Angabe	7,9	—	1,1	1,1	5,7



## 2.3 Gestorbene Säuglinge, Totgeborene und Sterblichkeitsziffern 1992 bis 2001 sowie 2001 nach Verwaltungsbezirken

Verwaltungsbezirk Jahr	Gestorbene Säuglinge			Gestorbene Säuglinge im Alter unter 7 Tagen	Totgeborene	Säuglingssterblichkeit (Gest. Säuglinge je 1000 Lebendgeborene)	Totgeburtlichkeit (Totgeborene je 1000 Geborene)	Perinatale Sterblichkeit (Totgeborene und bis unter 7. Lebensstag Gestorbene je 1000 Geborene)	Frühsterblichkeit (bis unter 7. Lebensstag Gestorbene je 1000 Lebendgeborene)
	insgesamt	männlich	weiblich						
Kreisfreie Städte									
Brandenburg an der Havel	3	1	2	–	1	6,1	2,0	2,0	–
Cottbus	1	–	1	–	3	1,3	4,0	4,0	–
Frankfurt (Oder)	3	1	2	2	1	6,0	2,0	6,0	4,0
Potsdam	4	1	3	1	2	3,7	1,9	2,8	0,9
Landkreise									
Barnim	2	–	2	1	6	1,9	5,6	6,5	0,9
Dahme-Spreewald	4	2	2	1	3	3,6	2,7	3,5	0,9
Elbe-Elster	2	–	2	1	2	2,5	2,5	3,8	1,3
Havelland	2	2	–	2	3	1,8	2,6	4,4	1,8
Märkisch-Oderland	6	4	2	–	5	5,1	4,2	4,2	–
Oberhavel	6	5	1	2	8	4,0	5,3	6,6	1,3
Oberspreewald-Lausitz	4	1	3	–	6	4,7	7,0	7,0	–
Oder-Spree	6	3	3	4	2	4,7	1,6	4,7	3,1
Ostprignitz-Ruppin	1	1	–	1	3	1,4	4,1	5,4	1,4
Potsdam-Mittelmark	4	3	1	1	5	2,7	3,3	4,0	0,7
Prignitz	3	2	1	3	8	5,1	13,3	18,3	5,1
Spree-Neiße	2	1	1	–	4	2,2	4,3	4,3	–
Teltow-Fläming	1	1	–	–	13	0,8	10,8	10,8	–
Uckermark	3	1	2	1	3	3,0	3,0	4,0	1,0
Land Brandenburg									
2001	57	29	28	20	78	3,2	4,4	5,5	1,1
2000	68	46	22	37	72	3,7	3,9	5,9	2,0
1999	61	29	32	25	94	3,4	5,2	6,6	1,4
1998	68	41	27	38	96	4,0	5,6	7,8	2,2
1997	80	53	27	35	77	4,9	4,7	6,8	2,1
1996	87	50	37	45	79	5,7	5,2	8,1	3,0
1995	66	33	33	30	66	4,9	4,9	7,1	2,2
1994	69	44	25	32	62	5,5	5,0	7,5	2,6
1993	78	49	29	28	48	6,4	3,9	6,2	2,3
1992	101	62	39	37	63	7,5	4,7	7,4	2,7

### 3. Unfallsterblichkeit

#### 3.1 Sterbefälle \*) durch Verletzungen und Vergiftungen 2001 nach der

Lfd. Nr.	Pos.-Nr. der ICD-10	Art der Verletzung und Vergiftung	Äußere Ursache											
			Sterbefälle durch Unfälle insgesamt		Transportmittelunfälle		Stürze		Exposition gegenüber mechanischen Kräften		Unfälle durch Ertrinken und Untergehen		Sonstige unfallbedingte Gefährdung der Atmung	
			V01 - X59, Y40 - Y89		V01 - V99		W00 - W19		W20 - W64		W65 - W74		W75 - W84	
			m	w	m	w	m	w	m	w	m	w	m	w
1	S00 - S09	Verletzungen des Kopfes	161	61	97	33	54	24	6	-	-	-	-	-
2	S10 - S19	Verletzungen des Halses	37	12	31	9	6	3	-	-	-	-	-	-
3	S20 - S29	Verletzungen des Thorax	33	12	19	9	10	3	3	-	-	-	-	-
4	S30 - S39	Verletzungen des Abdomens, der Lumbosakralgegend, der Lendenwirbelsäule und des Beckens	14	11	8	6	4	5	-	-	-	-	-	-
5	S40 - S49	Verletzungen der Schulter und des Oberarmes	-	4	-	-	-	3	-	-	-	-	-	-
6	S50 - S59	Verletzungen des Ellenbogens und des Unterarmes	-	-	-	-	-	-	-	-	-	-	-	-
7	S60 - S69	Verletzungen des Handgelenkes und der Hand	-	1	-	-	-	-	-	1	-	-	-	-
8	S70 - S79	Verletzungen der Hüfte und des Oberschenkels	33	85	1	1	32	84	-	-	-	-	-	-
9	S80 - S89	Verletzungen des Knies und des Unterschenkels	2	3	1	-	-	2	-	-	-	-	-	-
10	S90 - S99	Verletzungen der Knöchelregion und des Fußes	-	-	-	-	-	-	-	-	-	-	-	-
11	T00 - T07	Verletzungen mit Beteiligung mehrerer Körperregionen	70	31	63	27	2	3	4	-	-	-	-	-
12	T08 - T14	Verletzungen n. n. bez. Teile des Rumpfes, der Extremitäten oder anderer Körperregionen	12	7	8	1	2	4	-	-	-	-	-	-
13	T15 - T19	Folgen des Eindringens eines Fremdkörpers durch eine natürliche Körperöffnung	27	27	-	1	-	-	-	-	-	-	27	26
14	T20 - T32	Verbrennungen oder Verätzungen	15	5	5	1	-	-	-	-	-	-	-	-
15	T33 - T35	Erfrierungen	9	4	-	-	-	-	-	-	-	-	-	-
16	T36 - T50	Vergiftungen durch Arzneimittel, Drogen und biologisch aktive Substanzen	3	2	-	-	-	-	-	-	-	-	-	-
17	T51 - T65	Toxische Wirkungen von vorwiegend nicht medizinisch verwendeten Substanzen	22	9	-	-	-	-	-	-	-	-	-	-
18	T66 - T78	Sonstige und n. n. bez. Schäden durch äußere Ursachen	33	15	-	1	1	1	-	-	18	11	6	1
19	T79	Bestimmte Frühkomplikationen eines Traumas	-	-	-	-	-	-	-	-	-	-	-	-
20	T80 - T88	Komplikationen bei chirurgischen Eingriffen und medizinischer Behandlung, a. n. k.	4	6	-	-	-	-	-	-	-	-	-	-
21	T90 - T98	Folgen von Verletzungen, Vergiftungen und sonstigen Auswirkungen äußerer Ursachen	3	2	1	1	1	-	-	-	-	-	-	-
22	S00 - T98	Verletzungen und Vergiftungen insgesamt	478	297	234	90	112	132	13	1	18	11	33	27

\*) Unfälle (Transportmittelunfälle und Sonstige äußere Ursachen von Unfallverletzungen, Komplikationen bei der medizinischen und chirurgischen Behandlung sowie Folgezustände äußerer Ursachen von Morbidität und Mortalität)

# äußeren Ursache der Verletzung und Vergiftung und Geschlecht

der Verletzung und Vergiftung																		Lfd. Nr.
Exposition gegenüber elektrischem Strom, Strahlung, Temperatur und Druck		Exposition gegenüber Rauch, Feuer und Flammen		Verbrennung oder Verbrühung durch Hitze und heiße Substanzen		Kontakt mit giftigen Tieren und Pflanzen		Exposition gegenüber Naturkräften		Akzidentelle Vergiftung durch und Exposition gegenüber schädliche(n) Substanzen		Überanstrengung, Reisen und Entbehrung		Akzidentelle Exposition gegenüber sonstigen und n. n. bez. Faktoren		Komplikationen bei medizinischer und chirurgischer Behandlung sowie Folgezustände von Unfällen		
W85 - W99		X00 - X09		X10 - X19		X20 - X29		X30 - X39		X40 - X49		X50 - X57		X58 - X59		Y40 - Y89		
m	w	m	w	m	w	m	w	m	w	m	w	m	w	m	w	m	w	
-	-	-	-	-	-	-	-	-	-	-	-	-	-	4	4	-	-	1
-	-	-	-	-	-	-	-	-	-	-	-	-	-	-	-	-	-	2
-	-	-	-	-	-	-	-	-	-	-	-	-	-	1	-	-	-	3
-	-	-	-	-	-	-	-	-	-	-	-	-	-	2	-	-	-	4
-	-	-	-	-	-	-	-	-	-	-	-	-	-	-	1	-	-	5
-	-	-	-	-	-	-	-	-	-	-	-	-	-	-	-	-	-	6
-	-	-	-	-	-	-	-	-	-	-	-	-	-	-	-	-	-	7
-	-	-	-	-	-	-	-	-	-	-	-	-	-	-	-	-	-	8
-	-	-	-	-	-	-	-	-	-	-	-	-	-	1	1	-	-	9
-	-	-	-	-	-	-	-	-	-	-	-	-	-	-	-	-	-	10
-	-	-	-	-	-	-	-	-	-	-	-	-	-	1	1	-	-	11
-	-	-	-	-	-	-	-	-	-	-	-	-	-	2	2	-	-	12
-	-	-	-	-	-	-	-	-	-	-	-	-	-	-	-	-	-	13
-	-	9	3	1	1	-	-	-	-	-	-	-	-	-	-	-	-	14
-	-	-	-	-	-	-	-	9	4	-	-	-	-	-	-	-	-	15
-	-	-	-	-	-	-	-	-	-	3	2	-	-	-	-	-	-	16
-	-	12	7	-	-	1	-	-	-	9	2	-	-	-	-	-	-	17
4	1	-	-	-	-	1	-	1	-	-	-	-	-	2	-	-	-	18
-	-	-	-	-	-	-	-	-	-	-	-	-	-	-	-	-	-	19
-	-	-	-	-	-	-	-	-	-	-	-	-	-	-	-	4	6	20
-	-	-	-	-	-	-	-	-	-	-	-	-	-	-	1	1	-	21
4	1	21	10	1	1	2	-	10	4	12	4	-	-	13	10	5	6	22

### 3.2 Sterbefälle \*) durch Verletzungen und Vergiftungen je 10 000 der

Lfd. Nr.	Pos.-Nr. der ICD-10	Art der Verletzung und Vergiftung	Äußere Ursache											
			Sterbefälle durch Unfälle insgesamt		Transportmittelunfälle		Stürze		Exposition gegenüber mechanischen Kräften		Unfälle durch Ertrinken und Untergehen		Sonstige unfallbedingte Gefährdung der Atmung	
			V01 - X59, Y40 - Y89		V01 - V99		W00 - W19		W20 - W64		W65 - W74		W75 - W84	
			insgesamt	je 10000 d.Bev.	insgesamt	je 10000 d.Bev.	insgesamt	je 10000 d.Bev.	insgesamt	je 10000 d.Bev.	insgesamt	je 10000 d.Bev.	insgesamt	je 10000 d.Bev.
1	S00 - S09	Verletzungen des Kopfes	222	0,9	130	0,5	78	0,3	6	0,0	–	–	–	–
2	S10 - S19	Verletzungen des Halses	49	0,2	40	0,2	9	0,0	–	–	–	–	–	–
3	S20 - S29	Verletzungen des Thorax	45	0,2	28	0,1	13	0,1	3	0,0	–	–	–	–
4	S30 - S39	Verletzungen des Abdomens, der Lumbosakralgegend, der Lendenwirbelsäule und des Beckens	25	0,1	14	0,1	9	0,0	–	–	–	–	–	–
5	S40 - S49	Verletzungen der Schulter und des Oberarmes	4	0,0	–	–	3	0,0	–	–	–	–	–	–
6	S50 - S59	Verletzungen des Ellenbogens und des Unterarmes	–	–	–	–	–	–	–	–	–	–	–	–
7	S60 - S69	Verletzungen des Handgelenkes und der Hand	1	0,0	–	–	–	–	1	0,0	–	–	–	–
8	S70 - S79	Verletzungen der Hüfte und des Oberschenkels	118	0,5	2	0,0	116	0,4	–	–	–	–	–	–
9	S80 - S89	Verletzungen des Knies und des Unterschenkels	5	0,0	1	0,0	2	0,0	–	–	–	–	–	–
10	S90 - S99	Verletzungen der Knöchelregion und des Fußes	–	–	–	–	–	–	–	–	–	–	–	–
11	T00 - T07	Verletzungen mit Beteiligung mehrerer Körperregionen	101	0,4	90	0,3	5	0,0	4	0,0	–	–	–	–
12	T08 - T14	Verletzungen n. n. bez. Teile des Rumpfes, der Extremitäten oder anderer Körperregionen	19	0,1	9	0,0	6	0,0	–	–	–	–	–	–
13	T15 - T19	Folgen des Eindringens eines Fremdkörpers durch eine natürliche Körperöffnung	54	0,2	1	0,0	–	–	–	–	–	–	53	0,2
14	T20 - T32	Verbrennungen oder Verätzungen	20	0,1	6	0,0	–	–	–	–	–	–	–	–
15	T33 - T35	Erfrierungen	13	0,1	–	–	–	–	–	–	–	–	–	–
16	T36 - T50	Vergiftungen durch Arzneimittel, Drogen und biologisch aktive Substanzen	5	0,0	–	–	–	–	–	–	–	–	–	–
17	T51 - T65	Toxische Wirkungen von vorwiegend nicht medizinisch verwendeten Substanzen	31	0,1	–	–	–	–	–	–	–	–	–	–
18	T66 - T78	Sonstige und n. n. bez. Schäden durch äußere Ursachen	48	0,2	1	0,0	2	0,0	–	–	29	0,1	7	0,0
19	T79	Bestimmte Frühkomplikationen eines Traumas	–	–	–	–	–	–	–	–	–	–	–	–
20	T80 - T88	Komplikationen bei chirurgischen Eingriffen und medizinischer Behandlung, a. n. k.	10	0,0	–	–	–	–	–	–	–	–	–	–
21	T90 - T98	Folgen von Verletzungen, Vergiftungen und sonstigen Auswirkungen äußerer Ursachen	5	0,0	2	0,0	1	0,0	–	–	–	–	–	–
22	S00 - T98	Verletzungen und Vergiftungen insgesamt	775	3,0	324	1,2	244	0,9	14	0,1	29	0,1	60	0,2

\*) Unfälle (Transportmittelunfälle und Sonstige äußere Ursachen von Unfallverletzungen, Komplikationen bei der medizinischen und chirurgischen Behandlung sowie Folgezustände äußerer Ursachen von Morbidität und Mortalität)

# Bevölkerung 2001 nach der äußeren Ursache der Verletzung und Vergiftung

der Verletzung und Vergiftung																		Lfd. Nr.
Exposition gegenüber elektrischem Strom, Strahlung, Temperatur und Druck		Exposition gegenüber Rauch, Feuer und Flammen		Verbrennung oder Verbrühung durch Hitze und heiße Substanzen		Kontakt mit giftigen Tieren und Pflanzen		Exposition gegenüber Naturkräften		Akzidentelle Vergiftung durch und Exposition gegenüber schädliche(n) Substanzen		Überanstrengung, Reisen und Entbehrung		Akzidentelle Exposition gegenüber sonstigen und n. n. bez. Faktoren		Komplikationen bei medizinischer und chirurgischer Behandlung sowie Folgezustände von Unfällen		
W85 - W99		X00 - X09		X10 - X19		X20 - X29		X30 - X39		X40 - X49		X50 - X57		X58 - X59		Y40 - Y89		
insgesamt	je 10000 d.Bev.	insgesamt	je 10000 d.Bev.	insgesamt	je 10000 d.Bev.	insgesamt	je 10000 d.Bev.	insgesamt	je 10000 d.Bev.	insgesamt	je 10000 d.Bev.	insgesamt	je 10000 d.Bev.	insgesamt	je 10000 d.Bev.	insgesamt	je 10000 d.Bev.	
-	-	-	-	-	-	-	-	-	-	-	-	-	-	8	0,0	-	-	1
-	-	-	-	-	-	-	-	-	-	-	-	-	-	-	-	-	-	2
-	-	-	-	-	-	-	-	-	-	-	-	-	-	1	0,0	-	-	3
-	-	-	-	-	-	-	-	-	-	-	-	-	-	2	0,0	-	-	4
-	-	-	-	-	-	-	-	-	-	-	-	-	-	1	0,0	-	-	5
-	-	-	-	-	-	-	-	-	-	-	-	-	-	-	-	-	-	6
-	-	-	-	-	-	-	-	-	-	-	-	-	-	-	-	-	-	7
-	-	-	-	-	-	-	-	-	-	-	-	-	-	-	-	-	-	8
-	-	-	-	-	-	-	-	-	-	-	-	-	-	2	0,0	-	-	9
-	-	-	-	-	-	-	-	-	-	-	-	-	-	-	-	-	-	10
-	-	-	-	-	-	-	-	-	-	-	-	-	-	2	0,0	-	-	11
-	-	-	-	-	-	-	-	-	-	-	-	-	-	4	0,0	-	-	12
-	-	-	-	-	-	-	-	-	-	-	-	-	-	-	-	-	-	13
-	-	12	0,0	2	0,0	-	-	-	-	-	-	-	-	-	-	-	-	14
-	-	-	-	-	-	-	-	13	0,1	-	-	-	-	-	-	-	-	15
-	-	-	-	-	-	-	-	-	-	5	0,0	-	-	-	-	-	-	16
-	-	19	0,1	-	-	1	0,0	-	-	11	0,0	-	-	-	-	-	-	17
5	0,0	-	-	-	-	1	0,0	1	0,0	-	-	-	-	2	0,0	-	-	18
-	-	-	-	-	-	-	-	-	-	-	-	-	-	-	-	-	-	19
-	-	-	-	-	-	-	-	-	-	-	-	-	-	-	-	10	0,0	20
-	-	-	-	-	-	-	-	-	-	-	-	-	-	1	0,0	1	0,0	21
5	0,0	31	0,1	2	0,0	2	0,0	14	0,1	16	0,1	-	-	23	0,1	11	0,0	22

### 3.3 Sterbefälle \*) durch Verletzungen und Vergiftungen 2001 nach der Art, Unfallkategorie und Geschlecht

Pos.-Nr. der ICD-10	Art der Verletzung und Vergiftung	Unfallkategorie													
		insgesamt		Arbeits- unfall		Schulunfall		Verkehrs- unfall		Häuslicher Unfall		Sport-/ Spielunfall		Sonstiger Unfall, unbekannt	
		m	w	m	w	m	w	m	w	m	w	m	w	m	w
S00 - S09	Verletzungen des Kopfes	161	61	9	–	–	–	90	31	29	21	–	–	33	9
S10 - S19	Verletzungen des Halses	37	12	–	–	–	–	28	9	3	3	1	–	5	–
S20 - S29	Verletzungen des Thorax	33	12	2	1	–	–	16	7	7	2	2	–	6	2
S30 - S39	Verletzungen des Abdomens, der Lumbosakralgegend, der Lendenwirbelsäule und des Beckens	14	11	3	–	–	–	7	6	–	4	–	–	4	1
S40 - S49	Verletzungen der Schulter und des Oberarmes	–	4	–	1	–	–	–	–	–	1	–	–	–	2
S50 - S59	Verletzungen des Ellenbogens und des Unterarmes	–	–	–	–	–	–	–	–	–	–	–	–	–	–
S60 - S69	Verletzungen des Handgelenkes und der Hand	–	1	–	–	–	–	–	–	–	1	–	–	–	–
S70 - S79	Verletzungen der Hüfte und des Oberschenkels	33	85	–	–	–	–	–	1	13	32	–	–	20	52
S80 - S89	Verletzungen des Knies und des Unterschenkels	2	3	1	–	–	–	1	–	–	2	–	–	–	1
S90 - S99	Verletzungen der Knöchelregion und des Fußes	–	–	–	–	–	–	–	–	–	–	–	–	–	–
T00 - T07	Verletzungen mit Beteiligung mehrerer Körperregionen	70	31	7	–	–	–	59	27	2	3	–	–	2	1
T08 - T14	Verletzungen n. n. bez. Teile des Rumpfes, der Extremitäten oder anderer Körperregionen	12	7	1	–	–	–	4	1	2	5	–	–	5	1
T15 - T19	Folgen des Eindringens eines Fremdkörpers durch eine natürliche Körperöffnung	27	27	1	–	–	–	–	1	9	11	–	–	17	15
T20 - T32	Verbrennungen oder Verätzungen	15	5	2	–	–	–	5	1	7	4	–	–	1	–
T33 - T35	Erfrierungen	9	4	–	–	–	–	–	–	2	2	–	–	7	2
T36 - T50	Vergiftungen durch Arzneimittel, Drogen und biologisch aktive Substanzen	3	2	–	–	–	–	–	–	–	–	–	–	3	2
T51 - T65	Toxische Wirkungen von vor- wiegend nicht medizinisch verwendeten Substanzen	22	9	–	–	–	–	–	–	16	7	–	–	6	2
T66 - T78	Sonstige und n. n. bez. Schäden durch äußere Ursachen	33	15	2	–	–	–	–	1	8	6	2	2	21	6
T79	Bestimmte Frühkomplikationen eines Traumas	–	–	–	–	–	–	–	–	–	–	–	–	–	–
T80 - T88	Komplikationen bei chirur- gischen Eingriffen und medi- zinischer Behandlung, a. n. k.	4	6	–	–	–	–	–	–	–	–	–	–	4	6
T90 - T98	Folgen von Verletzungen, Vergiftungen und sonstigen Auswirkungen äußerer Ursachen	3	2	1	–	–	–	1	1	1	–	–	–	–	1
S00 - T98	Verletzungen und Vergiftungen insgesamt	478	297	29	2	–	–	211	86	99	104	5	2	134	103

\*) Unfälle (Transportmittelunfälle und Sonstige äußere Ursachen von Unfallverletzungen, Komplikationen bei der medizinischen und chirurgischen Behandlung sowie Folgezustände äußerer Ursachen von Morbidität und Mortalität)

### 3.4 Sterbefälle \*) durch Verletzungen und Vergiftungen je 10 000 der Bevölkerung 2001 nach der Art, und Unfallkategorie

Pos.-Nr. der ICD-10	Art der Verletzung und Vergiftung	Unfallkategorie													
		insgesamt		Arbeits- unfall		Schulunfall		Verkehrs- unfall		Häuslicher Unfall		Sport-/ Spielunfall		Sonstiger Unfall, unbekannt	
		insge- samt	je 10000 d.Bev.	insge- samt	je 10000 d.Bev.	insge- samt	je 10000 d.Bev.	insge- samt	je 10000 d.Bev.	insge- samt	je 10000 d.Bev.	insge- samt	je 10000 d.Bev.	insge- samt	je 10000 d.Bev.
S00 - S09	Verletzungen des Kopfes	222	0,9	9	0,0	–	–	121	0,5	50	0,2	–	–	42	0,2
S10 - S19	Verletzungen des Halses	49	0,2	–	–	–	–	37	0,1	6	0,0	1	0,0	5	0,0
S20 - S29	Verletzungen des Thorax	45	0,2	3	0,0	–	–	23	0,1	9	0,0	2	0,0	8	0,0
S30 - S39	Verletzungen des Abdomens, der Lumbosakralgegend, der Lendenwirbelsäule und des Beckens	25	0,1	3	0,0	–	–	13	0,1	4	0,0	–	–	5	0,0
S40 - S49	Verletzungen der Schulter und des Oberarmes	4	0,0	1	0,0	–	–	–	–	1	0,0	–	–	2	0,0
S50 - S59	Verletzungen des Ellenbogens und des Unterarmes	–	–	–	–	–	–	–	–	–	–	–	–	–	–
S60 - S69	Verletzungen des Handgelenkes und der Hand	1	0,0	–	–	–	–	–	–	1	0,0	–	–	–	–
S70 - S79	Verletzungen der Hüfte und des Oberschenkels	118	0,5	–	–	–	–	1	0,0	45	0,2	–	–	72	0,3
S80 - S89	Verletzungen des Knies und des Unterschenkels	5	0,0	1	0,0	–	–	1	0,0	2	0,0	–	–	1	0,0
S90 - S99	Verletzungen der Knöchelregion und des Fußes	–	–	–	–	–	–	–	–	–	–	–	–	–	–
T00 - T07	Verletzungen mit Beteiligung mehrerer Körperregionen	101	0,4	7	0,0	–	–	86	0,3	5	0,0	–	–	3	0,0
T08 - T14	Verletzungen n. n. bez. Teile des Rumpfes, der Extremitäten oder anderer Körperregionen	19	0,1	1	0,0	–	–	5	0,0	7	0,0	–	–	6	0,0
T15 - T19	Folgen des Eindringens eines Fremdkörpers durch eine natürliche Körperöffnung	54	0,2	1	0,0	–	–	1	0,0	20	0,1	–	–	32	0,1
T20 - T32	Verbrennungen oder Verätzungen	20	0,1	2	0,0	–	–	6	0,0	11	0,0	–	–	1	0,0
T33 - T35	Erfrierungen	13	0,1	–	–	–	–	–	–	4	0,0	–	–	9	0,0
T36 - T50	Vergiftungen durch Arzneimittel, Drogen und biologisch aktive Substanzen	5	0,0	–	–	–	–	–	–	–	–	–	–	5	0,0
T51 - T65	Toxische Wirkungen von vor- wiegend nicht medizinisch verwendeten Substanzen	31	0,1	–	–	–	–	–	–	23	0,1	–	–	8	0,0
T66 - T78	Sonstige und n. n. bez. Schäden durch äußere Ursachen	48	0,2	2	0,0	–	–	1	0,0	14	0,1	4	0,0	27	0,1
T79	Bestimmte Frühkomplikationen eines Traumas	–	–	–	–	–	–	–	–	–	–	–	–	–	–
T80 - T88	Komplikationen bei chirur- gischen Eingriffen und medi- zinischer Behandlung, a. n. k.	10	0,0	–	–	–	–	–	–	–	–	–	–	10	0,0
T90 - T98	Folgen von Verletzungen, Vergiftungen und sonstigen Auswirkungen äußerer Ursachen	5	0,0	1	0,0	–	–	2	0,0	1	0,0	–	–	1	0,0
S00 - T98	Verletzungen und Vergiftungen insgesamt	775	3,0	31	0,1	–	–	297	1,1	203	0,8	7	0,0	237	0,9

\*) Unfälle (Transportmittelunfälle und Sonstige äußere Ursachen von Unfallverletzungen, Komplikationen bei der medizinischen und chirurgischen Behandlung sowie Folgezustände äußerer Ursachen von Morbidität und Mortalität)

### 3.5 Sterbefälle \*) durch Verletzungen und Vergiftungen 2001 nach der äußeren Ursache, Unfallkategorie und Geschlecht

Pos.-Nr. der ICD-10	Art der Verletzung und Vergiftung	Unfallkategorie													
		insgesamt		Arbeits- unfall		Schulunfall		Verkehrs- unfall		Häuslicher Unfall		Sport-/ Spielunfall		Sonstiger Unfall, unbekannt	
		m	w	m	w	m	w	m	w	m	w	m	w	m	w
V01 - V99	Transportmittelunfälle	234	90	10	1	–	–	210	86	–	–	2	–	12	3
V01 - V09	Fußgänger	24	11	2	–	–	–	18	11	–	–	–	–	4	–
V10 - V19	Radfahrer	28	8	–	–	–	–	22	5	–	–	–	–	6	3
V20 - V29	Motorradfahrer	27	1	–	–	–	–	26	1	–	–	1	–	–	–
V40 - V49	Pkw-Benutzer	109	53	2	–	–	–	106	53	–	–	–	–	1	–
W00 - W19	Stürze	112	132	2	–	–	–	–	–	55	70	–	–	55	62
W01	auf gleicher Ebene	–	3	–	–	–	–	–	–	–	3	–	–	–	–
W10	auf oder von Treppen oder Stufen	14	12	–	–	–	–	–	–	12	12	–	–	2	–
W20 - W64	Exposition gegenüber mechanischen Kräften	13	1	10	–	–	–	–	–	–	1	1	–	2	–
W65 - W74	Unfälle durch Ertrinken und Untergehen	18	11	–	–	–	–	–	–	4	4	2	2	12	5
W75 - W84	Sonstige unfallbedingte Gefährdung der Atmung	33	27	2	–	–	–	–	–	11	12	–	–	20	15
W85 - W99	Exposition gegenüber elek- trischem Strom, Strahlung und extremer Temperatur der Umgebungsluft sowie extremem Druck	4	1	1	–	–	–	–	–	2	1	–	–	1	–
X00 - X09	Exposition gegenüber Rauch, Feuer und Flammen	21	10	2	–	–	–	–	–	18	10	–	–	1	–
X10 - X19	Verbrennung oder Verbrü- hung durch Hitze und heiße Substanzen	1	1	–	–	–	–	–	–	1	1	–	–	–	–
X20 - X29	Kontakt mit giftigen Tieren und Pflanzen	2	–	–	–	–	–	–	–	–	–	–	–	2	–
X30 - X39	Exposition gegenüber Naturkräften	10	4	–	–	–	–	–	–	2	2	–	–	8	2
X31	gegenüber Kälte	9	4	–	–	–	–	–	–	2	2	–	–	7	2
X33	Opfer von Blitzschlag	1	–	–	–	–	–	–	–	–	–	–	–	1	–
X40 - X49	Akzidentelle Vergiftung durch und Exposition gegenüber schädliche(n) Substanzen	12	4	–	–	–	–	–	–	4	–	–	–	8	4
X50 - X57	Überanstrengung, Reisen und Entbehrung	–	–	–	–	–	–	–	–	–	–	–	–	–	–
X58 - X59	Akzidentelle Exposition gegenüber sonstigen und n. n. bez. Faktoren	13	10	2	1	–	–	–	–	2	3	–	–	9	6
Y40 - Y84	Komplikationen bei der medizinischen und chirur- gischen Behandlung	4	5	–	–	–	–	–	–	–	–	–	–	4	5
Y85 - X89	Folgezustände von Unfällen	1	1	–	–	–	–	1	–	–	–	–	–	–	1
V01 - X59, Y40 - Y89	Unfälle insgesamt	478	297	29	2	–	–	211	86	99	104	5	2	134	103

\*) Unfälle (Transportmittelunfälle und Sonstige äußere Ursachen von Unfallverletzungen, Komplikationen bei der medizinischen und chirurgischen Behandlung sowie Folgezustände äußerer Ursachen von Morbidität und Mortalität)

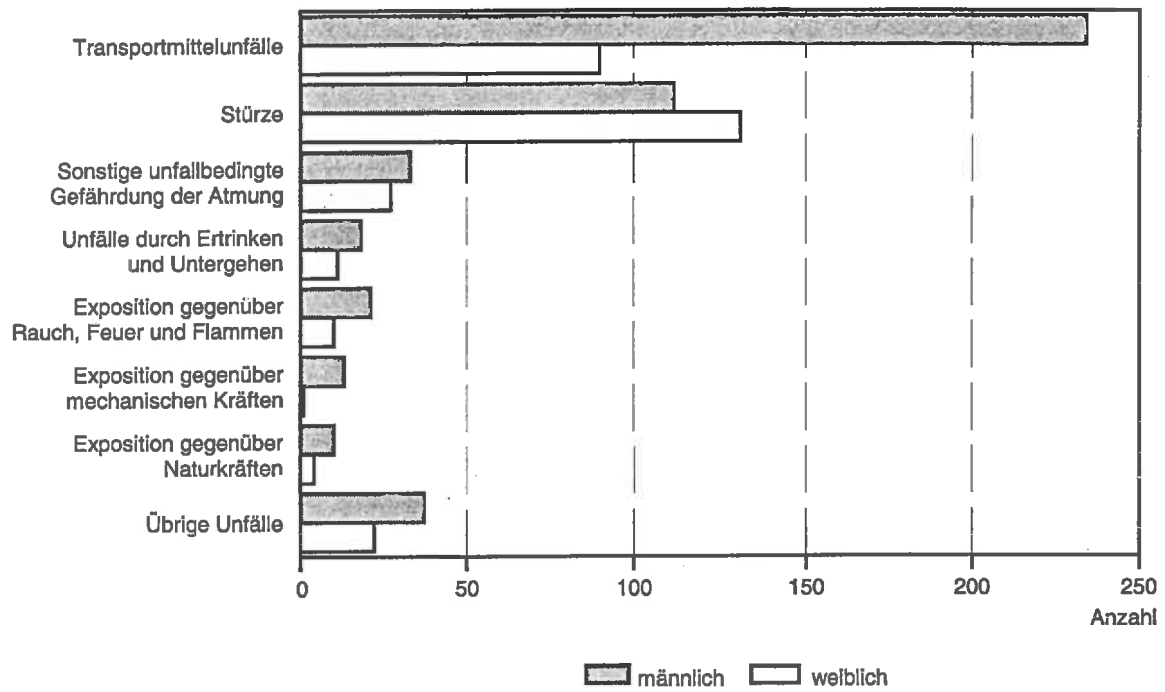


### 3.6 Sterbefälle \*) durch Verletzungen und Vergiftungen je 10 000 der Bevölkerung 2001 nach der äußeren Ursache und Unfallkategorie

Pos.-Nr. der ICD-10	Art der Verletzung und Vergiftung	Unfallkategorie													
		insgesamt		Arbeits- unfall		Schulunfall		Verkehrs- unfall		Häuslicher Unfall		Sport-/ Spielunfall		Sonstiger Unfall, unbekannt	
		insge- samt	je 10000 d.Bev.	insge- samt	je 10000 d.Bev.	insge- samt	je 10000 d.Bev.	insge- samt	je 10000 d.Bev.	insge- samt	je 10000 d.Bev.	insge- samt	je 10000 d.Bev.	insge- samt	je 10000 d.Bev.
V01 - V99	Transportmittelunfälle	324	1,2	11	0,0	–	–	296	1,1	–	–	2	0,0	15	0,1
V01 - V09	Fußgänger	35	0,1	2	0,0	–	–	29	0,1	–	–	–	–	4	0,0
V10 - V19	Radfahrer	36	0,1	–	–	–	–	27	0,1	–	–	–	–	9	0,0
V20 - V29	Motorradfahrer	28	0,1	–	–	–	–	27	0,1	–	–	1	0,0	–	–
V40 - V49	Pkw-Benutzer	162	0,6	2	0,0	–	–	159	0,6	–	–	–	–	1	0,0
W00 - W19	Stürze	244	0,9	2	0,0	–	–	–	–	125	0,5	–	–	117	0,5
W01	auf gleicher Ebene	3	0,0	–	–	–	–	–	–	3	0,0	–	–	–	–
W10	auf oder von Treppen oder Stufen	26	0,1	–	–	–	–	–	–	24	0,1	–	–	2	0,0
W20 - W64	Exposition gegenüber mechanischen Kräften	14	0,1	10	0,0	–	–	–	–	1	0,0	1	0,0	2	0,0
W65 - W74	Unfälle durch Ertrinken und Untergehen	29	0,1	–	–	–	–	–	–	8	0,0	4	0,0	17	0,1
W75 - W84	Sonstige unfallbedingte Gefährdung der Atmung	60	0,2	2	0,0	–	–	–	–	23	0,1	–	–	35	0,1
W85 - W99	Exposition gegenüber elek- trischem Strom, Strahlung und extremer Temperatur der Umgebungsluft sowie extremem Druck	5	0,0	1	0,0	–	–	–	–	3	0,0	–	–	1	0,0
X00 - X09	Exposition gegenüber Rauch, Feuer und Flammen	31	0,1	2	0,0	–	–	–	–	28	0,1	–	–	1	0,0
X10 - X19	Verbrennung oder Verbrü- hung durch Hitze und heiße Substanzen	2	0,0	–	–	–	–	–	–	2	0,0	–	–	–	–
X20 - X29	Kontakt mit giftigen Tieren und Pflanzen	2	0,0	–	–	–	–	–	–	–	–	–	–	2	0,0
X30 - X39	Exposition gegenüber Naturkräften	14	0,1	–	–	–	–	–	–	4	0,0	–	–	10	0,0
X31	gegenüber Kälte	13	0,1	–	–	–	–	–	–	4	0,0	–	–	9	0,0
X33	Opfer von Blitzschlag	1	0,0	–	–	–	–	–	–	–	–	–	–	1	0,0
X40 - X49	Akzidentelle Vergiftung durch und Exposition gegenüber schädliche(n) Substanzen	16	0,1	–	–	–	–	–	–	4	0,0	–	–	12	0,0
X50 - X57	Überanstrengung, Reisen und Entbehrung	–	–	–	–	–	–	–	–	–	–	–	–	–	–
X58 - X59	Akzidentelle Exposition gegenüber sonstigen und n. n. bez. Faktoren	23	0,1	3	0,0	–	–	–	–	5	0,0	–	–	15	0,1
Y40 - Y84	Komplikationen bei der medizinischen und chirur- gischen Behandlung	9	0,0	–	–	–	–	–	–	–	–	–	–	9	0,0
Y85 - X89	Folgezustände von Unfällen	2	0,0	–	–	–	–	1	0,0	–	–	–	–	1	0,0
V01 - X59, Y40 - Y89	Unfälle insgesamt	775	3,0	31	0,1	–	–	297	1,1	203	0,8	7	0,0	237	0,9

\*) Unfälle (Transportmittelunfälle und Sonstige äußere Ursachen von Unfallverletzungen, Komplikationen bei der medizinischen und chirurgischen Behandlung sowie Folgezustände äußerer Ursachen von Morbidität und Mortalität)

### Sterbefälle 2001 nach der äußeren Ursache der Verletzung und Vergiftung sowie dem Geschlecht



### 3.7 Sterbefälle<sup>\*)</sup> durch Verletzungen und Vergiftungen 2001 nach Altersgruppen, Unfallkategorie und Geschlecht

Altersgruppe von ... bis unter ... Jahren	Unfallkategorie													
	insgesamt		Arbeits- unfall		Schulunfall		Verkehrs- unfall		Häuslicher Unfall		Sport-/Spiel- unfall		Sonstiger Unfall, unbekannt	
	m	w	m	w	m	w	m	w	m	w	m	w	m	w
unter 1	2	2	–	–	–	–	–	–	2	1	–	–	–	1
1 - 5	3	4	–	–	–	–	1	1	–	1	–	1	2	1
5 - 10	–	2	–	–	–	–	–	1	–	1	–	–	–	–
10 - 15	6	–	–	–	–	–	4	–	1	–	–	–	1	–
15 - 20	42	20	1	–	–	–	38	20	–	–	–	–	3	–
20 - 25	51	15	–	1	–	–	44	13	1	–	1	–	5	1
25 - 30	26	4	1	–	–	–	19	4	2	–	2	–	2	–
30 - 35	26	4	3	–	–	–	16	3	2	–	1	–	4	1
35 - 40	25	8	2	–	–	–	15	4	4	–	–	–	4	4
40 - 45	36	14	6	–	–	–	16	6	7	6	–	–	7	2
45 - 50	41	12	7	–	–	–	14	4	7	3	–	–	13	5
50 - 55	29	10	6	–	–	–	7	7	7	1	–	–	9	2
55 - 60	24	4	3	–	–	–	10	–	4	3	–	–	7	1
60 - 65	39	19	–	–	–	–	9	6	12	8	–	–	18	5
65 - 70	41	14	–	1	–	–	5	5	15	6	1	–	20	2
70 - 75	26	12	–	–	–	–	6	5	9	4	–	1	11	2
75 - 80	17	29	–	–	–	–	1	5	8	11	–	–	8	13
80 - 85	15	34	–	–	–	–	3	1	7	19	–	–	5	14
85 - 90	16	42	–	–	–	–	3	1	4	12	–	–	9	29
90 und älter	13	48	–	–	–	–	–	–	7	28	–	–	6	20
Altersgruppen insgesamt	478	297	29	2	–	–	211	86	99	104	5	2	134	103

\*) Unfälle (Transportmittelunfälle und Sonstige äußere Ursachen von Unfallverletzungen, Komplikationen bei der medizinischen und chirurgischen Behandlung sowie Folgezustände äußerer Ursachen von Morbidität und Mortalität)

### 3.8 Sterbefälle<sup>\*)</sup> durch Verletzungen und Vergiftungen je 10 000 der Bevölkerung 2001 nach Altersgruppen und Unfallkategorie

Altersgruppe von ... bis unter ... Jahren	Unfallkategorie													
	insgesamt		Arbeits- unfall		Schulunfall		Verkehrs- unfall		Häuslicher Unfall		Sport-/Spiel- unfall		Sonstiger Unfall, unbekannt	
	insge- samt	je 10000 d.Bev.	insge- samt	je 10000 d.Bev.	insge- samt	je 10000 d.Bev.	insge- samt	je 10000 d.Bev.	insge- samt	je 10000 d.Bev.	insge- samt	je 10000 d.Bev.	insge- samt	je 10000 d.Bev.
unter 1	4	2,2	–	–	–	–	–	–	3	1,7	–	–	1	0,6
1 - 5	7	1,0	–	–	–	–	2	0,3	1	0,1	1	0,1	3	0,4
5 - 10	2	0,2	–	–	–	–	1	0,1	1	0,1	–	–	–	–
10 - 15	6	0,4	–	–	–	–	4	0,2	1	0,1	–	–	1	0,1
15 - 20	62	3,2	1	0,1	–	–	58	3,0	–	–	–	–	3	0,2
20 - 25	66	4,1	1	0,1	–	–	57	3,5	1	0,1	1	0,1	6	0,4
25 - 30	30	2,3	1	0,1	–	–	23	1,8	2	0,2	2	0,2	2	0,2
30 - 35	30	1,7	3	0,2	–	–	19	1,0	2	0,1	1	0,1	5	0,3
35 - 40	33	1,4	2	0,1	–	–	19	0,8	4	0,2	–	–	8	0,3
40 - 45	50	2,2	6	0,3	–	–	22	1,0	13	0,6	–	–	9	0,4
45 - 50	53	2,5	7	0,3	–	–	18	0,9	10	0,5	–	–	18	0,9
50 - 55	39	2,6	6	0,4	–	–	14	0,9	8	0,5	–	–	11	0,7
55 - 60	28	1,9	3	0,2	–	–	10	0,7	7	0,5	–	–	8	0,5
60 - 65	58	2,9	–	–	–	–	15	0,7	20	1,0	–	–	23	1,1
65 - 70	55	3,7	1	0,1	–	–	10	0,7	21	1,4	1	0,1	22	1,5
70 - 75	38	3,4	–	–	–	–	11	1,0	13	1,2	1	0,1	13	1,2
75 - 80	46	6,3	–	–	–	–	6	0,8	19	2,6	–	–	21	2,9
80 - 85	49	12,2	–	–	–	–	4	1,0	26	6,5	–	–	19	4,7
85 - 90	58	21,5	–	–	–	–	4	1,5	16	5,9	–	–	38	14,1
90 und älter	61	41,3	–	–	–	–	–	–	35	23,7	–	–	26	17,6
Altersgruppen insgesamt	775	3,0	31	0,1	–	–	297	1,1	203	0,8	7	0,0	237	0,9

\*) Unfälle (Transportmittelunfälle und Sonstige äußere Ursachen von Unfallverletzungen, Komplikationen bei der medizinischen und chirurgischen Behandlung sowie Folgezustände äußerer Ursachen von Morbidität und Mortalität)

### 3.9 Ausgewählte Sterbefälle \*) durch Verletzungen und Vergiftungen 2001 nach Altersgruppen, Geschlecht und Verwaltungsbezirken

Verwaltungsbezirk	Unfälle (Pos.-Nr. V01 - X59, Y40 - Y89)															
	Unfälle insgesamt		davon im Alter von ... bis unter ... Jahren						darunter							
			0 - 15		15 - 65		65 und älter		Transport- mittel- unfälle		Stürze		Unfälle durch Ertrinken und Untergehen		Sonstige unfall- bedingte Gefährdun- g	
									V01 - V99		W00 - W19		W65 - W74		W75 - W84	
	m	w	m	w	m	w	m	w	m	w	m	w	m	w	m	w
Kreisfreie Städte																
Brandenburg an der Havel	21	13	–	–	13	5	8	8	9	4	5	5	–	–	2	1
Cottbus	19	15	1	2	10	2	8	11	9	4	6	7	1	–	–	3
Frankfurt (Oder)	14	7	1	–	10	2	3	5	2	2	3	4	1	–	2	1
Potsdam	14	12	–	1	8	3	6	8	5	3	6	6	–	1	–	–
Landkreise																
Barnim	16	14	2	–	11	3	3	11	6	1	3	7	–	–	3	3
Dahme-Spreewald	29	21	1	1	21	7	7	13	14	8	10	9	–	1	4	2
Elbe-Elster	36	18	–	–	28	11	8	7	24	11	7	3	1	1	2	1
Havelland	38	17	–	1	30	6	8	10	18	5	11	6	4	1	1	2
Märkisch-Oderland	31	18	2	–	20	7	9	11	15	5	10	10	1	1	1	2
Oberhavel	28	22	–	1	24	7	4	14	16	3	5	12	1	3	–	1
Oberspreewald-Lausitz	26	17	–	1	21	7	5	9	10	6	6	5	–	1	2	2
Oder-Spree	38	21	–	–	25	9	13	12	17	4	7	10	3	1	2	–
Ostprignitz-Ruppin	25	18	1	–	16	8	8	10	11	5	8	9	2	–	2	2
Potsdam-Mittelmark	34	24	–	–	28	6	6	18	22	5	4	12	2	–	4	3
Prignitz	32	13	1	1	24	6	7	6	18	4	5	4	–	–	4	2
Spree-Neiße	30	19	1	–	22	8	7	11	16	8	4	10	1	1	2	–
Teltow-Fläming	25	17	1	–	14	7	10	10	12	8	6	8	–	–	2	1
Uckermark	22	11	–	–	14	6	8	5	10	4	6	5	1	–	–	1
Land Brandenburg	478	297	11	8	339	110	128	179	234	90	112	132	18	11	33	27

\*) Unfälle (Transportmittelunfälle und Sonstige äußere Ursachen von Unfallverletzungen, Komplikationen bei der medizinischen und chirurgischen Behandlung sowie Folgezustände äußerer Ursachen von Mobidität und Mortalität)

### 3.10 Ausgewählte Sterbefälle \*) durch Verletzungen und Vergiftungen je 10 000 der Bevölkerung 2001 nach Altersgruppen und Verwaltungsbezirken

Verwaltungsbezirk	Unfälle (Pos.-Nr. V01 - X59, Y40 - Y89)															
	Unfälle insgesamt		davon im Alter von ... bis unter ... Jahren						darunter							
			0 - 15		15 - 65		65 und älter		Transport- mittel- unfälle		Stürze		Unfälle durch Ertrinken und Untergehen		Sonstige unfall- bedingte Gefährdun- g	
	insge- samt	je 10000 d.Bev.	insge- samt	je 10000 d.Bev.	insge- samt	je 10000 d.Bev.	insge- samt	je 10000 d.Bev.	insge- samt	je 10000 d.Bev.	insge- samt	je 10000 d.Bev.	insge- samt	je 10000 d.Bev.	insge- samt	je 1000 0
Kreisfreie Städte																
Brandenburg an der Havel	34	4,4	—	—	18	3,3	16	11,5	13	1,7	10	1,3	—	—	3	0,4
Cottbus	34	3,2	3	2,3	12	1,5	19	11,5	13	1,2	13	1,2	1	0,1	3	0,3
Frankfurt (Oder)	21	2,9	1	1,1	12	2,3	8	7,6	4	0,6	7	1,0	1	0,1	3	0,4
Potsdam	26	2,0	1	0,6	11	1,2	14	6,7	8	0,6	12	0,9	1	0,1	—	—
Landkreise																
Barnim	30	1,8	2	0,9	14	1,1	14	5,6	7	0,4	10	0,6	—	—	6	0,4
Dahme-Spreewald	50	3,1	2	1,0	28	2,5	20	7,6	22	1,4	19	1,2	1	0,1	6	0,4
Elbe-Elster	54	4,1	—	—	39	4,3	15	6,4	35	2,7	10	0,8	2	0,2	3	0,2
Havelland	55	3,7	1	0,5	36	3,4	18	8,1	23	1,5	17	1,1	5	0,3	3	0,2
Märkisch-Oderland	49	2,6	2	0,8	27	2,0	20	6,8	20	1,1	20	1,1	2	0,1	3	0,2
Oberhavel	50	2,6	1	0,4	31	2,3	18	6,1	19	1,0	17	0,9	4	0,2	1	0,1
Oberspreewald-Lausitz	43	3,0	1	0,6	28	2,8	14	5,5	16	1,1	11	0,8	1	0,1	4	0,3
Oder-Spree	59	3,0	—	—	34	2,4	25	8,0	21	1,1	17	0,9	4	0,2	2	0,1
Ostprignitz-Ruppin	43	3,8	1	0,7	24	3,0	18	10,0	16	1,4	17	1,5	2	0,2	4	0,4
Potsdam-Mittelmark	58	2,8	—	—	34	2,3	24	7,7	27	1,3	16	0,8	2	0,1	7	0,3
Prignitz	45	4,7	2	1,7	30	4,6	13	7,4	22	2,3	9	0,9	—	—	6	0,6
Spree-Neiße	49	3,2	1	0,5	30	2,8	18	7,2	24	1,6	14	0,9	2	0,1	2	0,1
Teltow-Fläming	42	2,6	1	0,4	21	1,9	20	8,2	20	1,2	14	0,9	—	—	3	0,2
Uckermark	33	2,2	—	—	20	1,9	13	5,4	14	0,9	11	0,7	1	0,1	1	0,1
Land Brandenburg	775	3,0	19	0,6	449	2,4	307	7,4	324	1,2	244	0,9	29	0,1	60	0,2

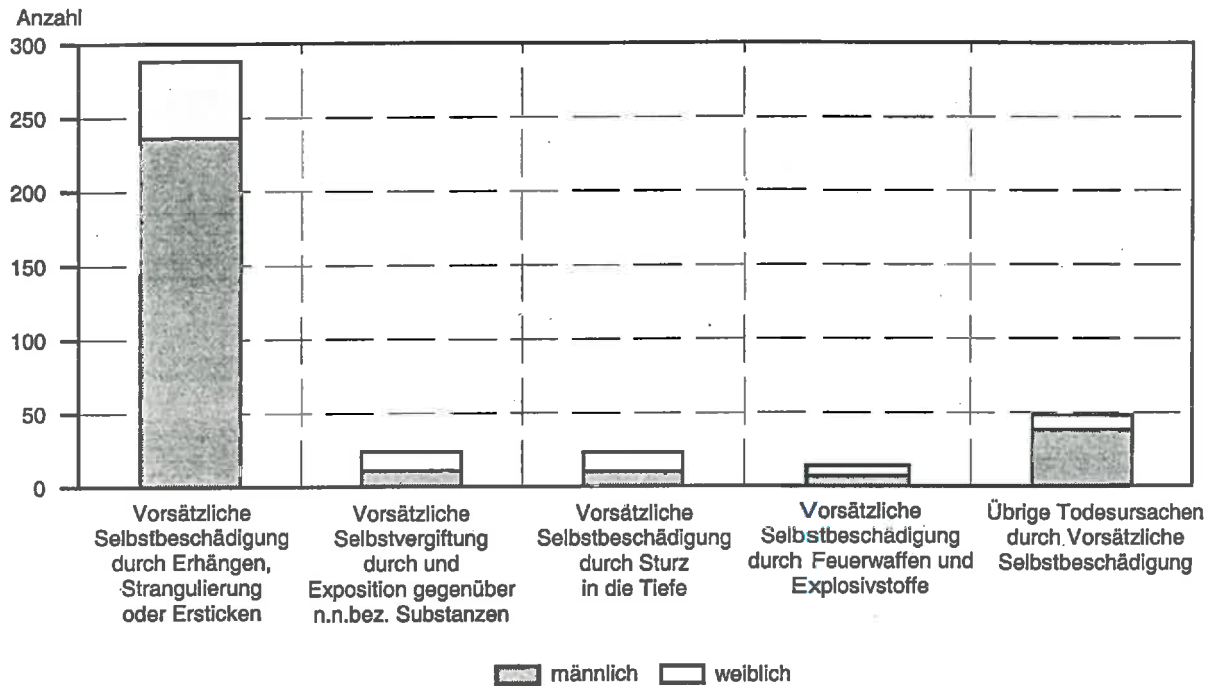
\*) Unfälle (Transportmittelunfälle und Sonstige äußere Ursachen von Unfallverletzungen, Komplikationen bei der medizinischen und chirurgischen Behandlung sowie Folgezustände äußerer Ursachen von Mobidität und Mortalität)

#### 4. Vorsätzliche Selbstbeschädigung

##### 4.1 Vorsätzliche Selbstbeschädigung 1999 bis 2001 nach Todesursachen und Geschlecht

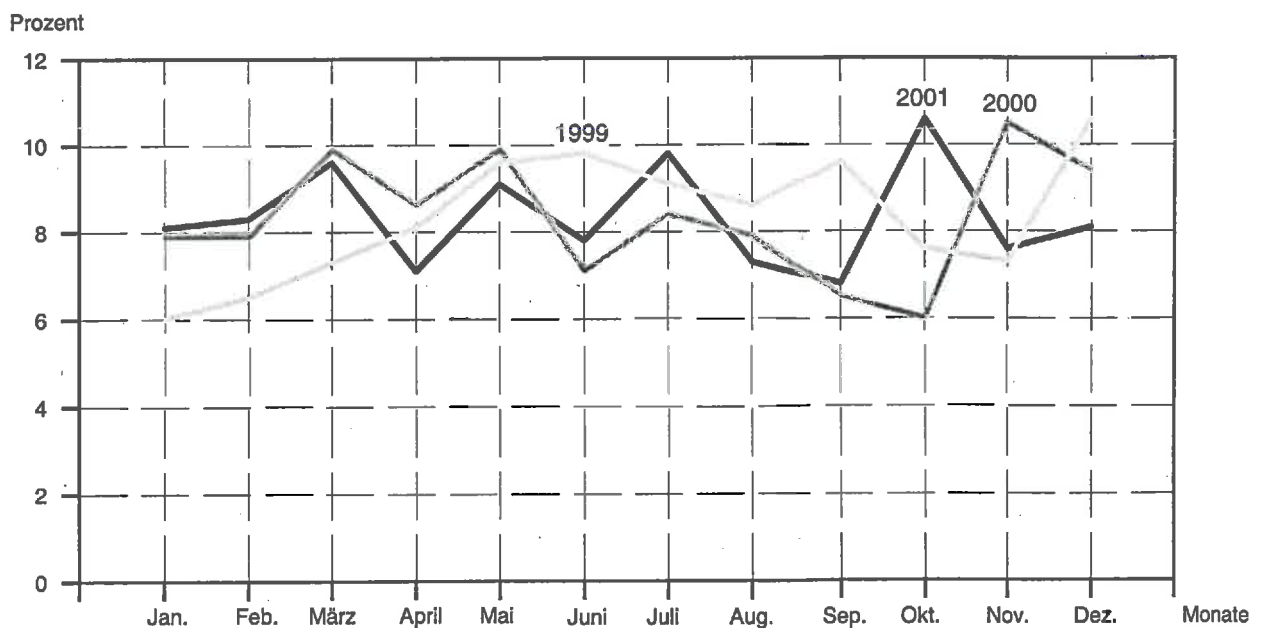
Pos.-Nr. der ICD-10	Todesursachen	1999			2000			2001		
		insge- samt	männ- lich	weib- lich	insge- samt	männ- lich	weib- lich	insge- samt	männ- lich	weib- lich
X60 - X65, X68, X69	Vorsätzliche Selbstvergiftung durch und Exposition gegenüber n. n. bez. Substanzen	26	14	12	32	17	15	24	11	13
X66, X67	Vorsätzliche Selbstbeschädigung durch und Exposition gegenüber Gase(n) und Dämpfe(n)	10	8	2	19	17	2	19	16	3
X70	Vorsätzliche Selbstbeschädigung durch Erhängen, Strangulierung oder Erstickern	285	232	53	276	223	53	288	236	52
X71	Vorsätzliche Selbstbeschädigung durch Ertrinken und Untergehen	13	4	9	4	1	3	6	1	5
X72 - X75	Vorsätzliche Selbstbeschädigung durch Feuerwaffen und Explosiv- stoffe	17	14	3	13	12	1	12	12	–
X78	Vorsätzliche Selbstbeschädigung durch scharfen Gegenstand	9	6	3	7	5	2	11	9	2
X80	Vorsätzliche Selbstbeschädigung durch Sturz in die Tiefe	18	9	9	18	13	5	23	10	13
X76, X77, X79, X81 - X84	Vorsätzliche Selbstbeschädigung auf sonstige und n. n. bez. Art und Weise	19	18	1	13	12	1	14	7	7
X60 - X84	Vorsätzliche Selbstbeschädigung insgesamt	397	305	92	382	300	82	397	302	95

### Vorsätzliche Selbstbeschädigung 2001 nach Todesursachen und Geschlecht



LDS Brandenburg 205/2002

### Vorsätzliche Selbstbeschädigung 1999 bis 2001 nach Kalendermonaten



LDS Brandenburg 206/2002



#### 4.2 Vorsätzliche Selbstbeschädigung je 10 000 der Bevölkerung 1999 bis 2001 nach Todesursachen und Geschlecht

Pos.-Nr. der ICD-10	Todesursachen	1999			2000			2001		
		insge- samt	männ- lich	weib- lich	insge- samt	männ- lich	weib- lich	insge- samt	männ- lich	weib- lich
X60 - X65, X68, X69	Vorsätzliche Selbstvergiftung durch und Exposition gegenüber n. n. bez. Substanzen	0,1	0,1	0,1	0,1	0,1	0,1	0,1	0,1	0,1
X66, X67	Vorsätzliche Selbstbeschädigung durch und Exposition gegenüber Gase(n) und Dämpfe(n)	0,0	0,1	0,0	0,1	0,1	0,0	0,1	0,1	0,0
X70	Vorsätzliche Selbstbeschädigung durch Erhängen, Strangulierung oder Erstickten	1,1	1,8	0,4	1,1	1,7	0,4	1,1	1,8	0,4
X71	Vorsätzliche Selbstbeschädigung durch Ertrinken und Untergehen	0,1	0,0	0,1	0,0	0,0	0,0	0,0	0,0	0,0
X72 - X75	Vorsätzliche Selbstbeschädigung durch Feuerwaffen und Explosiv- stoffe	0,1	0,1	0,0	0,0	0,1	0,0	0,0	0,1	–
X78	Vorsätzliche Selbstbeschädigung durch scharfen Gegenstand	0,0	0,0	0,0	0,0	0,0	0,0	0,0	0,1	0,0
X80	Vorsätzliche Selbstbeschädigung durch Sturz in die Tiefe	0,1	0,1	0,1	0,1	0,1	0,0	0,1	0,1	0,1
X76, X77, X79, X81 - X84	Vorsätzliche Selbstbeschädigung auf sonstige und n. n. bez. Art und Weise	0,1	0,1	0,0	0,0	0,1	0,0	0,1	0,1	0,1
X60 - X84	Vorsätzliche Selbstbeschädigung insgesamt	1,5	2,4	0,7	1,5	2,3	0,6	1,5	2,4	0,7

#### 4.3 Vorsätzliche Selbstbeschädigung 1999 bis 2001 nach Altersgruppen und Geschlecht

Altersgruppe von ... bis unter ... Jahren	1999			2000			2001		
	insge- samt	männ- lich	weib- lich	insge- samt	männ- lich	weib- lich	insge- samt	männ- lich	weib- lich
unter 15	1	–	1	2	2	–	–	–	–
15 - 20	6	5	1	10	8	2	9	8	1
20 - 25	15	14	1	18	16	2	14	12	2
25 - 30	12	9	3	15	13	2	17	14	3
30 - 35	25	21	4	10	10	–	21	19	2
35 - 40	50	41	9	32	29	3	36	31	5
40 - 45	46	39	7	32	24	8	37	30	7
45 - 50	42	35	7	44	36	8	50	41	9
50 - 55	23	20	3	31	28	3	28	22	6
55 - 60	39	27	12	25	30	5	32	27	5
60 - 65	40	28	12	45	38	7	47	37	10
65 - 70	33	27	6	25	17	8	35	28	7
70 - 75	19	16	3	22	17	5	28	13	15
75 - 80	22	13	9	20	10	10	12	4	8
80 - 85	8	3	5	19	10	9	14	8	6
85 - 90	15	7	8	17	8	9	12	6	6
90 und älter	1	–	1	5	4	1	5	2	3
Altersgruppen insgesamt	397	305	92	382	300	82	397	302	95

#### 4.4 Vorsätzliche Selbstbeschädigung je 10 000 der Bevölkerung 1999 bis 2001 nach Altersgruppen und Geschlecht

Altersgruppe von ... bis unter ... Jahren	1999			2000			2001		
	insge- samt	männ- lich	weib- lich	insge- samt	männ- lich	weib- lich	insge- samt	männ- lich	weib- lich
unter 15	0,1	–	0,1	0,1	0,1	–	–	–	–
15 - 20	0,3	0,5	0,1	0,5	0,8	0,2	0,5	0,8	0,1
20 - 25	1,0	1,7	0,1	1,1	1,9	0,3	0,1	1,4	0,3
25 - 30	0,8	1,1	0,4	1,1	1,8	0,3	1,3	2,0	0,5
30 - 35	1,2	2,0	0,4	0,5	1,0	–	1,2	2,0	0,2
35 - 40	2,1	3,3	0,8	1,3	2,3	0,3	1,5	2,5	0,4
40 - 45	2,1	3,5	0,7	1,4	2,1	0,8	1,6	2,5	0,6
45 - 50	2,1	3,5	0,7	2,1	3,4	0,8	2,4	3,8	0,9
50 - 55	1,9	3,2	0,5	2,3	4,2	0,5	1,8	2,8	0,8
55 - 60	2,0	2,9	1,2	2,0	3,5	0,6	2,1	3,6	0,7
60 - 65	2,1	3,1	1,2	2,3	4,0	0,7	2,3	3,8	1,0
65 - 70	2,5	4,4	0,9	1,8	2,6	1,1	2,4	4,0	0,9
70 - 75	1,9	4,9	0,5	2,1	4,0	0,8	2,5	2,8	2,4
75 - 80	3,1	6,1	1,8	2,7	4,5	2,0	1,6	1,7	1,6
80 - 85	2,5	3,6	2,1	5,5	11,0	3,5	3,5	7,5	2,0
85 - 90	5,0	10,4	3,4	5,8	12,3	3,9	4,4	10,2	2,8
90 und älter	0,8	–	1,0	3,6	14,7	0,9	3,4	7,1	2,5
Altersgruppen insgesamt	1,5	2,4	0,7	1,5	2,3	0,6	1,5	2,4	0,7

#### 4.5 Vorsätzliche Selbstbeschädigung 2001 nach Altersgruppen, Geschlecht und Verwaltungsbezirken

Verwaltungsbezirk	Vorsätzliche Selbstbeschädigung insgesamt (X60 - X84)		davon im Alter von ... bis unter ... Jahren															
			0 - 15		15 - 25		25 - 35		35 - 45		45 - 55		55 - 65		65 - 75		75 und älter	
	männlich	weiblich	männlich	weiblich	männlich	weiblich	männlich	weiblich	männlich	weiblich	männlich	weiblich	männlich	weiblich	männlich	weiblich	männlich	weiblich
Kreisfreie Städte																		
Brandenburg an der Havel	16	1	–	–	–	–	1	1	4	–	4	–	4	–	3	–	–	–
Cottbus	12	3	–	–	1	–	1	–	2	–	3	1	3	1	1	–	1	1
Frankfurt (Oder)	3	1	–	–	–	–	–	–	1	–	1	–	1	–	–	–	–	1
Potsdam	6	6	–	–	–	1	1	–	1	–	1	–	1	1	2	2	–	2
Landkreise																		
Barnim	18	5	–	–	–	1	1	–	9	–	2	1	3	1	–	2	3	–
Dahme-Spreewald	18	7	–	–	–	–	2	–	6	1	5	4	3	1	2	–	–	1
Elbe-Elster	19	9	–	–	2	–	3	–	3	–	4	1	3	2	2	3	2	3
Havelland	13	10	–	–	2	–	–	–	–	2	2	3	4	4	4	1	1	–
Märkisch-Oderland	25	10	–	–	2	–	4	–	3	2	5	–	6	1	4	2	1	5
Oberhavel	15	6	–	–	–	–	–	1	5	2	4	1	2	–	1	–	3	2
Oberspreewald-Lausitz	16	7	–	–	1	1	–	–	3	–	2	1	4	–	4	3	2	2
Oder-Spree	27	5	–	–	4	–	3	1	5	1	5	1	6	–	3	–	1	2
Ostprignitz-Ruppin	18	2	–	–	3	–	5	–	4	1	2	–	2	1	2	–	–	–
Potsdam-Mittelmark	18	5	–	–	2	–	3	–	5	1	1	1	3	–	2	2	2	1
Prignitz	17	3	–	–	1	–	4	–	1	2	2	–	4	–	3	1	2	–
Spree-Neiße	24	4	–	–	1	–	1	1	6	–	7	–	5	1	3	2	1	–
Teltow-Fläming	15	4	–	–	–	–	2	–	2	–	4	1	6	1	1	1	–	1
Uckermark	22	7	–	–	1	–	2	1	1	–	9	–	4	1	4	3	1	2
Land Brandenburg	302	95	–	–	20	3	33	5	61	12	63	15	64	15	41	22	20	###

#### 4.6 Vorsätzliche Selbstbeschädigung 1999 bis 2001 nach Familienstand und Geschlecht

Familienstand	1999			2000			2001		
	insgesamt	männlich	weiblich	insgesamt	männlich	weiblich	insgesamt	männlich	weiblich
ledig	79	65	14	77	68	9	82	69	13
verheiratet	216	177	39	185	156	29	201	165	36
verwitwet <sup>1)</sup>	52	26	26	71	35	36	63	26	37
geschieden <sup>2)</sup>	50	37	13	49	41	8	51	42	9
Familienstand insgesamt	397	305	92	382	300	82	397	302	95

1) einschließlich der Fälle, in denen der bisherige Ehepartner für tot erklärt worden ist

2) einschließlich frühere Ehe aufgehoben

#### 4.7 Vorsätzliche Selbstbeschädigung 1999 bis 2001 nach Kalendermonaten

Kalendermonat	1999		2000		2001	
	absolut	%	absolut	%	absolut	%
Januar	24	6,0	30	7,9	32	8,1
Februar	26	6,5	30	7,9	33	8,3
März	29	7,3	38	9,9	38	9,6
April	32	8,1	33	8,6	28	7,1
Mai	38	9,6	38	9,9	36	9,1
Juni	39	9,8	27	7,1	31	7,8
Juli	36	9,1	32	8,4	39	9,8
August	34	8,6	30	7,9	29	7,3
September	38	9,6	25	6,5	27	6,8
Oktober	30	7,6	23	6,0	42	10,6
November	29	7,3	40	10,5	30	7,6
Dezember	42	10,6	36	9,4	32	8,1
Kalendermonate insgesamt	397	100	382	100	397	100

