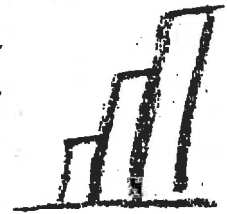


# Statistische Berichte

Landesamt für  
Datenverarbeitung  
und Statistik  
Brandenburg



A IV 3 – j / 98

A IV 10 – j / 98

**Sterbefälle nach  
Todesursachen  
einschließlich Selbstmorde  
im Land Brandenburg**

**1998**

**Erarbeitet:**

Landesamt für Datenverarbeitung und Statistik Brandenburg  
Dezernat Gesundheit, Sozialleistungen, Rechtspflege

**Herausgeber:**

Landesamt für Datenverarbeitung und Statistik Brandenburg  
Dezernat Öffentlichkeitsarbeit  
Postfach 60 10 52, 14410 Potsdam

Dortustraße 46, 14467 Potsdam

Telefon: (0331) 39 403 - 405

Fax: (0331) 39 418

Internet: <http://www.brandenburg.de/lds/>

E-Mail: [Info@lds.brandenburg.de](mailto:Info@lds.brandenburg.de)

Erschienen im Februar 2000

Preis: 8,50 DM

© Landesamt für Datenverarbeitung und Statistik Brandenburg, Potsdam, 2000

Für nichtgewerbliche Zwecke sind Vervielfältigung und unentgeltliche Verbreitung, auch auszugsweise, mit Quellenangabe gestattet. Die Verbreitung, auch auszugsweise, über elektronische Systeme/Datenträger bedarf der vorherigen Zustimmung. Alle übrigen Rechte bleiben vorbehalten.

## Inhalt

	Seite
Erläuterungen	6
1. Allgemeine Sterblichkeit	13
1.1 Gestorbene 1996 bis 1998 nach Diagnoseklassen und Geschlecht	13
1.2 Gestorbene je 10 000 der Bevölkerung 1996 bis 1998 nach Diagnoseklassen und Geschlecht	16
1.3 Gestorbene 1998 nach Diagnoseklassen, Altersgruppen und Geschlecht	18
1.4 Gestorbene je 10 000 der Bevölkerung 1998 nach Diagnoseklassen, Altersgruppen und Geschlecht	20
1.5 Gestorbene insgesamt 1998 nach ausgewählten Diagnosegruppen und Verwaltungsbezirken	22
1.6 Gestorbene männlichen Geschlechts 1998 nach ausgewählten Diagnosegruppen und Verwaltungsbezirken	24
1.7 Gestorbene weiblichen Geschlechts 1998 nach ausgewählten Diagnosegruppen und Verwaltungsbezirken	26
1.8 Gestorbene insgesamt 1998 nach Altersgruppen und Verwaltungsbezirken	28
1.9 Gestorbene männlichen Geschlechts 1998 nach Altersgruppen und Verwaltungsbezirken	30
1.10 Gestorbene weiblichen Geschlechts 1998 nach Altersgruppen und Verwaltungsbezirken	32
2. Säuglingssterblichkeit	35
2.1 Gestorbene Säuglinge 1998 nach Geburtsgewicht, Lebensdauer und Geschlecht	35
2.2 Gestorbene Säuglinge insgesamt je 10 000 Lebendgeborene 1998 nach Lebensdauer, ausgewählten Todesursachen und Geburtsgewicht	36
2.3 Gestorbene Säuglinge, Totgeborene und Sterblichkeitsziffern 1998 nach Verwaltungsbezirken	37

	Seite
3. Unfallsterblichkeit	38
3.1 Sterbefälle durch Verletzungen und Vergiftungen 1998 nach der äußeren Ursache der Verletzung und Vergiftung und Geschlecht	38
3.2 Sterbefälle durch Verletzungen und Vergiftungen je 10 000 der Bevölkerung 1998 nach der äußeren Ursache der Verletzung und Vergiftung	40
3.3 Sterbefälle durch Verletzungen und Vergiftungen 1998 nach der Art, Unfallkategorie und Geschlecht	42
3.4 Sterbefälle durch Verletzungen und Vergiftungen je 10 000 der Bevölkerung 1998 nach der Art und Unfallkategorie	43
3.5 Sterbefälle durch Verletzungen und Vergiftungen 1998 nach der äußeren Ursache, Unfallkategorie und Geschlecht	44
3.6 Sterbefälle durch Verletzungen und Vergiftungen je 10 000 der Bevölkerung 1998 nach der äußeren Ursache und Unfallkategorie	45
3.7 Sterbefälle durch Verletzungen und Vergiftungen 1998 nach Altersgruppen, Unfallkategorie und Geschlecht	47
3.8 Sterbefälle durch Verletzungen und Vergiftungen je 10 000 der Bevölkerung 1998 nach Altersgruppen und Unfallkategorie	48
3.9 Ausgewählte Sterbefälle durch Verletzungen und Vergiftungen 1998 nach Altersgruppen, Geschlecht und Verwaltungsbezirken	49
3.10 Ausgewählte Sterbefälle durch Verletzungen und Vergiftungen je 10 000 der Bevölkerung 1998 nach Altersgruppen und Verwaltungsbezirken	50
4. Selbstmordsterblichkeit	51
4.1 Selbstmord und Selbstbeschädigung 1996 bis 1998 nach Todesursachen und Geschlecht	51
4.2 Selbstmord und Selbstbeschädigung je 10 000 der Bevölkerung 1996 bis 1998 nach Todesursachen und Geschlecht	53
4.3 Selbstmord und Selbstbeschädigung 1996 bis 1998 nach Altersgruppen und Geschlecht	54
4.4 Selbstmord und Selbstbeschädigung je 10 000 der Bevölkerung 1996 bis 1998 nach Altersgruppen und Geschlecht	55
4.5 Selbstmord und Selbstbeschädigung 1998 nach Altersgruppen, Geschlecht und Verwaltungsbezirken	56
4.6 Selbstmord und Selbstbeschädigung 1996 bis 1998 nach Familienstand und Geschlecht	57
4.7 Selbstmord und Selbstbeschädigung 1996 bis 1998 nach Kalendermonaten	57

## Grafiken

1.	Häufigste Todesursachen im Land Brandenburg 1998	15
2.	Sterblichkeit nach ausgewählten Todesursachen je 10 000 der Bevölkerung 1996 bis 1998 nach Geschlecht	34
3.	Sterbefälle 1998 nach der äußeren Ursache der Verletzung und Vergiftung und Geschlecht	46
4.	Vorsätzliche Selbstbeschädigung 1998 nach Todesursachen und Geschlecht	52
5.	Vorsätzliche Selbstbeschädigung 1996 bis 1998 nach Kalendermonaten	52

## **Erläuterungen**

### **Ziel der Statistik**

Die Todesursachenstatistik bietet vielfältige Analysemöglichkeiten zur Beurteilung und Bewertung des Gesundheitszustandes der Bevölkerung im Land Brandenburg. Ziel ist es, die häufigsten Todesursachen der Region übersichtlich darzustellen.

Die Sterblichkeit insgesamt und die Säuglingssterblichkeit bilden Indikatoren für das Gesundheitswesen, sind für gesundheitspolitische Entscheidungen und für die Forschung notwendig. Dies geschieht durch Dokumentation und Auswertung aller Krankheiten, Verletzungen und Vergiftungen, die zum Tode führten und bedarf einer noch größeren Genauigkeit und Korrektheit bei der Ausfüllung der Leichenschauscheine.

### **Rechtsgrundlage**

Rechtsgrundlage für die Todesursachenstatistik ist das Gesetz über die Statistik der Bevölkerungsbewegung und die Fortschreibung des Bevölkerungsstandes in der Fassung vom 14. März 1980 (BGBl. I S. 308), geändert durch die Neufassung des Melderechtsrahmengesetzes (MRRG) vom 24. Juni 1994 (BGBl. I S. 1431) in Verbindung mit dem Gesetz über die Statistik für Bundeszwecke (BStatG) in der Fassung vom 22. Januar 1987 (BGBl. I S. 462/565), zuletzt geändert durch Artikel 2 des Gesetzes vom 16. Juni 1998 (BGBl. I S. 1300).

### **Berichtskreis**

Registriert werden unabhängig vom Sterbeort die Todesursachen aller Verstorbenen, deren Hauptwohnsitz im Land Brandenburg lag.

### **Methodische Hinweise**

Grundlage der Auswertung aller Sterbefälle bilden der Leichenschauschein, der von dem den Tod feststellenden Arzt ausgefüllt wird und die durch das Standesamt auf Grund der Todesfallanzeige erstellte Sterbefallzählkarte.

Die Signierung der Todesursache erfolgte bis 1997 gemäß den Regeln der Weltgesundheitsorganisation (WHO) nach der Fassung der 9. Revision der "Internationalen Klassifikation der Krankheiten, Verletzungen und Todesursachen" (ICD). Ab 1998 findet die Fassung der 10. Revision der "Internationalen statistischen Klassifikation der Krankheiten und verwandter Gesundheitsprobleme" Anwendung.

Die Todesursachenstatistik wird unikausal aufbereitet. Von den als Kausalkette im Leichenschauschein eingetragenen Diagnosen wird nur das Grundleiden für die Statistik der Todesursachen ausgewertet.

Bei Unfällen, Vergiftungen und Gewalteinwirkungen erfolgt eine zusätzliche unikausale Codierung, die eine Betrachtung nach der äußeren Ursache der Schädigung ermöglicht. Unfälle werden außerdem nach Unfallkategorien ausgewiesen.

Totgeburten, nachträglich beurkundete Kriegssterbefälle und gerichtliche Todeserklärungen sind in der Todesursachenstatistik nicht enthalten.

Um Fehlinterpretationen absoluter Zahlen vorzubeugen, wurden bei verschiedenen Tabellen Sterbeziffern ausgewiesen. Diese gleichen mit der Berechnung der Gestorbenen auf 10 000 lebende männliche oder weibliche Personen, Lebende insgesamt oder Personen nach ausgewählten Altersgruppen Unterschiede der Bevölkerungsgröße aus.

Geschlechts- und altersspezifische Sterbeziffern (Sterbefälle je 10 000 Lebende gleichen Geschlechts und Alters) werden für Diagnoseklassen, Diagnosegruppen und ausgewählte Diagnosen errechnet. Als Berechnungsformel gilt:

$$\text{Sterbeziffer} = \frac{\text{Zahl der gestorbenen männlichen/weiblichen Personen im Alter n}}{\text{mittlere männliche/weibliche Bevölkerung im Alter n}} \times 10\,000$$

Obwohl die Todesursachenstatistik keine Totgeborenen ausweist, wurden zusätzlich im 2. Teil - Säuglingssterblichkeit - neben gestorbenen Säuglingen auch Totgeborene und die Berechnung auf Geborene insgesamt aufgeführt. Hier erfolgt die Berechnung für gestorbene Säuglinge und Totgeborene auf der Grundlage folgender Formeln:

$$\text{Säuglingssterblichkeit} = \frac{\text{Sterbefälle bis unter 1 Jahr}}{\text{Lebendgeborene}} \times 1\,000$$

$$\text{Neugeborenensterblichkeit} = \frac{\text{Gestorbene unter 24 Stunden Lebensdauer}}{\text{Lebendgeborene}} \times 1\,000$$

$$\text{Frühsterblichkeit} = \frac{\text{Gestorbene unter 7 Lebenstagen}}{\text{Lebendgeborene}} \times 1\,000$$

$$\text{Perinatale Sterblichkeit} = \frac{\text{Totgeborene und unter 7 Lebenstagen Gestorbene}}{\text{Geborene (Lebend- und Totgeborene)}} \times 1\,000$$

$$\text{Neonatale Sterblichkeit} = \frac{\text{Gestorbene unter 28 Lebenstagen}}{\text{Lebendgeborene}} \times 1\,000$$

$$\text{Spätsterblichkeit} = \frac{\text{Gestorbene ab 7. Lebenstag bis unter 1 Jahr}}{\text{Lebendgeborene}} \times 1\,000$$

$$\text{Nachsterblichkeit} = \frac{\text{Gestorbene ab 28. Lebenstag bis unter 1 Jahr}}{\text{Lebendgeborene}} \times 1\,000$$

$$\text{Totgeburtlichkeit} = \frac{\text{Totgeborene}}{\text{Geborene (Lebend- und Totgeborene)}} \times 1\,000$$

## Definitionen

Als Säugling zählt ein Kind nach der Geburt bis zur Vollendung des ersten Lebensjahres.

Ein Kind gilt als lebendgeboren, wenn nach der Trennung vom Mutterleib entweder das Herz geschlagen hat, die natürliche Lungenatmung eingesetzt oder die Nabelschnur pulsiert hat, unabhängig von Länge oder Gewicht des Kindes oder der Dauer der Schwangerschaft.

Ein Kind gilt als totgeboren, wenn es nach der Trennung vom Mutterleib keines der für eine Lebendgeburt maßgeblichen Zeichen (Herzschlag, natürliche Lungenatmung, Pulsation der Nabelschnur) und ein Gewicht von mindestens 500 Gramm aufweist.

Hat bei einer Leibesfrucht nach der Scheidung vom Mutterleib weder das Herz geschlagen noch die Nabelschnur pulsiert oder die natürliche Lungenatmung eingesetzt und das Gewicht weniger als 500 Gramm betragen, so ist dies eine Fehlgeburt. Sie wird im Geburtenbuch nicht beurkundet.

## Systematiken

Für die Signierung der Diagnose des Grundleidens hat ab 1998 die "Internationale statistische Klassifikation der Krankheiten und verwandter Gesundheitsprobleme" (ICD-10) Gültigkeit. Bis zum Jahr 1997 wurde die Diagnose des Grundleidens entsprechend der "Internationalen Klassifikation der Krankheiten, Verletzungen und Todesursachen" (ICD-9) verwendet.



## Allgemeiner Überblick

### 1. Allgemeine Sterblichkeit

Im Jahr 1998 starben im Land Brandenburg 26 327 Personen, davon waren 12 309 (46,8 %) männlichen und 14 018 (53,2 %) weiblichen Geschlechts. Die Sterblichkeitsrate männlicher Personen betrug 96,8 je 10 000 der Bevölkerung. Die Sterblichkeit weiblicher Personen betrug 107,0 je 10 000 der Bevölkerung. Insgesamt starben 102,0 von 10 000 der Brandenburger Bevölkerung.

74,4 Prozent aller Sterbefälle ereigneten sich nach dem 65. Lebensjahr.

Geschlechtsspezifisch gab es jedoch große Unterschiede. Der Anteil der im Alter von 65 und mehr Jahren verstorbenen Männer lag bei 61,6 Prozent aller männlichen Sterbefälle. 85,7 Prozent aller weiblichen Personen erreichte ein Alter über 65 Jahre. 1998 waren 0,3 Prozent aller Verstorbenen bei Eintritt des Todes im Säuglingsalter.

Fast die Hälfte aller Sterbefälle (49,8 %) sind durch Krankheiten des Kreislaufsystems verursacht. Dabei sind es besonders Frauen (60,2 je 10 000 der weiblichen Bevölkerung gegenüber 41,2 je 10 000 der männlichen Bevölkerung), die infolge Herz-Kreislauf-Krankheiten verstarben.

Häufigste Todesursache waren Ischämische Herzkrankheiten, bei denen der Akute Myokardinfarkt mit 3 287 Sterbefällen und die Chronische ischämische Herzkrankheit mit 3 607 Sterbefällen registriert wurden. Somit wird jeder achte Sterbefall im Land Brandenburg dem Akuten Myokardinfarkt zugegliedert. Dabei starben mehr männliche als weibliche Personen am Herzinfarkt. Die Anteile betrugen 14,0 je 10 000 der männlichen und 11,5 je 10 000 der weiblichen Bevölkerung.

Die geschlechtsspezifische Betrachtung der Chronischen ischämischen Herzkrankheit weist ein umgekehrtes Bild aus.

9,6 je 10 000 der männlichen und 18,2 je 10 000 der weiblichen Bevölkerung verstarben infolge dieses Grundleidens.

Cerebrovaskuläre Krankheiten führten in 3 294 Fällen zum Tode. Auch hier zeigten geschlechtsspezifische Betrachtungen gleiche Ergebnisse wie in den Vorjahren. 2 234 Sterbefälle weiblicher Personen (17,1 je 10 000 der Bevölkerung) stehen 1 060 an gleicher Krankheit verstorbenen männlichen Personen (8,3 je 10 000 der Bevölkerung) gegenüber.

Neubildungen wurden mit 6 939 Sterbefällen als zweithäufigste Todesursache signiert. Dies entspricht 26,9 je 10 000 der Bevölkerung. Damit ist über ein Viertel (26,4 %) aller im Land Brandenburg gezählten Sterbefälle auf Krebserkrankungen zurückzuführen.

In 1 581 Fällen waren 1998 Verletzungen, Vergiftungen und bestimmte andere Folgen äußerer Ursachen Grund des Todes. Hierbei waren 8,2 Sterbefälle je 10 000 der männlichen und 4,2 Sterbefälle je 10 000 der weiblichen Bevölkerung ein Nachweis der Divergenzen zwischen den Geschlechtern.

In der weiteren Folge der Häufigkeiten sind Krankheiten des Verdauungssystems (1 484 Sterbefälle - 5,7 je 10 000 der Bevölkerung -) und Krankheiten des Atmungssystems (1 402 Sterbefälle - 5,4 je 10 000 der Bevölkerung -) als Todesursache aufzuführen.

## 2. Säuglingssterblichkeit

Im Jahr 1998 verstarben im Land Brandenburg 68 Säuglinge.

Lebendgeborene, Totgeborene, gestorbene Säuglinge und Säuglingssterblichkeit im Land Brandenburg 1996 bis 1998

Merkmal	1996	1997	1998
Lebendgeborene	15 140	16 370	17 146
Totgeborene	79	77	96
Geborene (Lebend- und Totgeborene)	15 219	16 447	17 242
Gestorbene Säuglinge	87	80	68
dar. unter 24 Stunden	33	19	12
dar. unter 7 Tagen	45	35	38
dar. unter 28 Tagen	57	49	48
Säuglingssterblichkeit (gestorbene Säuglinge je 1 000 Lebendgeborene)	5,7	4,9	4,0
Neugeborenensterblichkeit (unter 24 Stunden gestorbene Säuglinge je 1 000 Lebendgeborene)	2,2	1,2	0,7
Frühsterblichkeit (unter 7 Tagen gestorbene Säuglinge je 1 000 Lebendgeborene)	3,0	2,1	2,2
Perinatale Sterblichkeit (Totgeborene und bis unter 7. Tag gestorbene Säuglinge je 1 000 Geborene [Lebend- und Tot- geborene])	8,1	6,8	7,8
Neonatale Sterblichkeit (unter 28 Tagen gestorbene Säuglinge je 1 000 Lebendgeborene)	3,8	3,0	2,8
Spätsterblichkeit (8. Tag bis unter 1 Jahr gestorbene Säuglinge je 1 000 Lebendgeborene)	2,8	2,7	1,7
Nachsterblichkeit (28. Tag bis unter 1 Jahr gestorbene Säuglinge je 1 000 Lebendgeborene)	2,0	1,9	1,2
Totgeburtlichkeit (Totgeborene je 1 000 Geborene [Lebend- und Totgeborene])	5,2	4,7	5,6

### 3. Unfallsterblichkeit

Im Jahr 1998 ereigneten sich im Land Brandenburg 1 055 tödliche Unfälle durch Transportmittel und Sonstige äußere Ursachen von Unfallverletzungen. 1997 waren es 896 Unfälle, die zum Tode führten. Das entspricht im Berichtsjahr 4,1 Sterbefällen je 10 000 der Bevölkerung (1997 : 3,5 je 10 000 der Bevölkerung). Nach der Art der Verletzung waren Verletzungen des Kopfes, der Hüfte und des Oberschenkels sowie Verletzungen mit Beteiligung mehrerer Körperregionen häufigste Todesursachen.

Betrachtet man die äußere Ursache der Verletzungen, dominierten Stürze und Transportmittelunfälle als hauptsächlichste Gründe.

Wiederum sind männliche Personen öfter durch Unfälle verstorben (5,1 Sterbefälle je 10 000 der Bevölkerung) als weibliche Personen (3,1 je 10 000 der Bevölkerung). Besonders bei Transportmittelunfällen tritt dieses Ungleichgewicht deutlich zutage, wobei 1998 auch im häuslichen Bereich mehr männliche als weibliche Personen tödlich verunfallten.

Art des Unfalls	Verunfallte Personen in Prozent zu Unfällen insgesamt					
	männlich			weiblich		
	1996	1997	1998	1996	1997	1998
Arbeitsunfall	4,6	5,0	4,5	-	0,8	-
Schulunfall	-	-	-	-	-	-
Verkehrsunfall	60,1	60,6	51,6	40,8	44,4	24,0
Häuslicher Unfall	14,5	15,0	17,6	29,3	24,1	19,4
Sport-, Spielunfall	2,2	3,3	0,8	1,0	2,3	-
Sonstiger Unfall, unbekannt	18,7	16,1	25,5	28,9	28,4	56,6

Während männliche Personen am häufigsten im Verkehrsunfallgeschehen verstarben, bildeten bei weiblichen Personen Sonstige Unfälle bzw. unbekannt die größten Anteile der Sterblichkeit nach Unfallkategorien.

Die Altersaufgliederung tödlich verunfallter Personen zeigt deutliche Unterschiede zwischen männlichen und weiblichen Personen. Während bei der männlichen Bevölkerung ein Gipfel bereits ab dem 15. Lebensjahr und hohe Sterberaten in den weiteren Lebensjahren ersichtlich sind, steigen die Sterblichkeitsziffern weiblicher Personen erst in den höheren Lebensjahren stärker an.

#### **4. Selbstmordsterblichkeit**

1998 begingen im Land Brandenburg 413 Menschen Selbstmord, davon 324 männliche und 89 weibliche Personen. Je 10 000 der Bevölkerung waren es 2,5 männliche und 0,7 weibliche Personen (1997 : 2,5 männliche und 0,8 weibliche Personen je 10 000 der Bevölkerung gleichen Geschlechts).

75,3 Prozent aller männlichen Personen, die sich selbst töteten, waren unter 65 Jahre alt. Von 89 weiblichen Personen starben 69,7 Prozent unter 65 Jahre infolge Vorsätzlicher Selbstbeschädigung.

316 Sterbefälle – das entspricht 76,5 Prozent aller Selbstmorde – erfolgten durch Erhängen, Strangulierung und Ersticken. Vorsätzliche Selbstvergiftung durch und Exposition gegenüber n.n. bez. Substanzen waren in 7,5 von 100 Fällen die äußere Ursache des Todes.

Mehr als die Hälfte aller durch Vorsätzliche Selbstbeschädigung verstorbenen Personen waren verheiratet.

Nach Sterbemonaten betrachtet wiesen 1998 die Monate August, März und Mai die höchste und die Monate Dezember und Juni die geringste Anzahl Vorsätzlicher Selbstbeschädigungen aus.

#### **Zeichenerklärung (nach DIN 55 301)**

- nichts vorhanden (genau null)
- 0 weniger als die Hälfte von 1 in der letzten besetzten Stelle, jedoch mehr als nichts
- x Tabellenfach gesperrt, weil Aussage nicht sinnvoll

Durch Auf- bzw. Abrunden von Einzelangaben können sich geringe Abweichungen in den Endsummen ergeben.

## 1. Allgemeine Sterblichkeit

### 1.1 Gestorbene 1996 bis 1998 nach Diagnoseklassen<sup>K)</sup> und Geschlecht

Pos.-Nr. der ICD-9/ ICD-10	Diagnoseklasse	1996			1997			1998		
		insge- samt	männ- lich	weib- lich	insge- samt	männ- lich	weib- lich	insge- samt	männ- lich	weib- lich
001 - 139	Infektiöse und parasitäre Krankheiten	73	42	31	65	31	34			
A00 - B99	Bestimmte infektiöse und parasitäre Krankheiten							82	46	36
140 - 239	Neubildungen	6 164	3 255	2 909	6 212	3 265	2 947			
C00 - D48	Neubildungen							6 939	3 598	3 341
240 - 279	Endokrinopathien, Ernährungs- und Stoffwechselkrankheiten sowie Störungen im Immunitätssystem	480	157	323	437	145	292			
280 - 289	Krankheiten des Blutes und der blutbildenden Organe									
D50 - D89	Krankheiten des Blutes und der blutbildenden Organe sowie bestimmte Störungen mit Beteiligung des Immunsystems							571	195	376
E00 - E90	Endokrine, Ernährungs- und Stoffwechselkrankheiten									
290 - 319	Psychiatrische Krankheiten	230	185	45	207	168	39			
F00 - F99	Psychische und Verhaltensstörungen							226	191	35
320 - 389	Krankheiten des Nervensystems und der Sinnesorgane	208	102	106	194	84	110			
G00 - G99	Krankheiten des Nervensystems									
H00 - H59	Krankheiten des Auges und der Augenanhangsgebilde							264	113	151
H60 - H95	Krankheiten des Ohres und des Warzenfortsatzes									
390 - 459	Krankheiten des Kreislaufsystems	14 930	5 906	9 024	14 356	5 888	8 468			
I00 - I99	Krankheiten des Kreislaufsystems							13 124	5 243	7 881
460 - 519	Krankheiten der Atmungsorgane	1 587	850	737	1 537	771	766			
J00 - J99	Krankheiten des Atmungssystems							1 402	669	733
520 - 579	Krankheiten der Verdauungsorgane	1 667	968	699	1 471	881	590			
K00 - K93	Krankheiten des Verdauungssystems							1 484	864	620

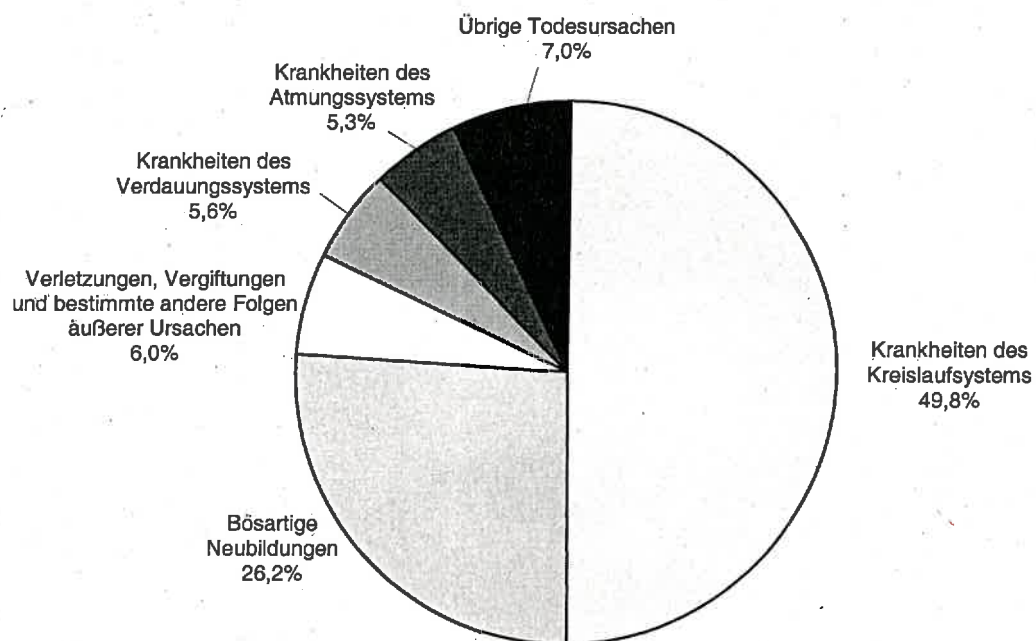
<sup>K)</sup> bis 1997 Anwendung der ICD-9, ab 1998 Anwendung der ICD-10

# **Noch: 1.1 Gestorbene 1996 bis 1998 nach Diagnoseklassen<sup>K)</sup> und Geschlecht**

Pos.-Nr. der ICD-9/ ICD-10	Diagnoseklasse	1996			1997			1998		
		insge- samt	männ- lich	weib- lich	insge- samt	männ- lich	weib- lich	insge- samt	männ- lich	weib- lich
680 - 709	Krankheiten der Haut und des Unterhautzellgewebes	-	-	-	-	-	-			
L00 - L99	Krankheiten der Haut und der Unterhaut							-	-	-
710 - 739	Krankheiten des Skeletts, der Muskeln und des Bindegewebes	13	8	5	9	1	8			
M00 - M99	Krankheiten des Muskel-Skelett-Systems und des Bindegewebes							20	6	14
580 - 629	Krankheiten der Harn- und Geschlechtsorgane	254	103	151	303	123	180			
N00 - N99	Krankheiten des Urogenitalsystems							235	97	138
630 - 676	Komplikationen der Schwangerschaft, bei Entbindung und im Wochenbett	1	x	1	-	x	-			
O00 - O99	Schwangerschaft, Geburt und Wochenbett							2	x	2
760 - 779	Bestimmte Affektionen, die ihren Ursprung in der Perinatalzeit haben	40	28	12	40	27	13			
P00 - P96	Bestimmte Zustände, die ihren Ursprung in der Perinatalperiode haben							39	22	17
740 - 759	Kongenitale Anomalien	32	16	16	28	19	9			
Q00 - Q99	Angeborene Fehlbildungen, Deformitäten und Chromosomenanomalien							31	16	15
780 - 799	Symptome und schlecht bezeichnete Affektionen	368	237	131	465	322	143			
R00 - R99	Symptome und abnorme klinische und Laborbefunde, die anderenorts nicht klassifiziert sind							327	212	115
800 - 999	Verletzungen und Vergiftungen	1 575	1 136	439	1 432	1 042	390			
S00 - T98	Verletzungen, Vergiftungen und bestimmte andere Folgen äußerer Ursachen							1 581	1 037	544
001 - 999	Todesursachen insgesamt	27 622	12 993	14 629	26 756	12 767	13 989			
A00 - T98	Todesursachen insgesamt							26 327	12 309	14 018

<sup>K)</sup> bis 1997 Anwendung der ICD-9, ab 1998 Anwendung der ICD-10

### Häufigste Todesursachen im Land Brandenburg 1998



## 1.2 Gestorbene je 10 000 der Bevölkerung 1996 bis 1998 nach Diagnoseklassen<sup>K)</sup> und Geschlecht

Pos.-Nr. der ICD-9/ ICD-10	Diagnoseklasse	Gestorbene je 10 000 der Bevölkerung								
		1996			1997			1998		
		insge- samt	männ- lich	weib- lich	insge- samt	männ- lich	weib- lich	insge- samt	männ- lich	weib- lich
001 - 139	Infektiöse und parasitäre Krankheiten	0,3	0,3	0,2	0,3	0,2	0,3			
A00 - B99	Bestimmte infektiöse und parasitäre Krankheiten							0,3	0,4	0,3
140 - 239	Neubildungen	24,2	26,0	22,5	24,2	25,9	22,7			
C00 - D48	Neubildungen							26,9	28,3	25,5
240 - 279	Endokrinopathien, Ernährungs- und Stoffwechselkrankheiten sowie Störungen im Immunitätssystem	1,9	1,3	2,5	1,7	1,2	2,2			
280 - 289	Krankheiten des Blutes und der blutbildenden Organe									
D50 - D89	Krankheiten des Blutes und der blutbildenden Organe sowie bestimmte Störungen mit Beteiligung des Immunsystems							2,2	1,5	2,9
E00 - E90	Endokrine, Ernährungs- und Stoffwechselkrankheiten									
290 - 319	Psychiatrische Krankheiten	0,9	1,5	0,3	0,8	1,3	0,3			
F00 - F99	Psychische und Verhaltensstörungen							0,9	1,5	0,3
320 - 389	Krankheiten des Nervensystems und der Sinnesorgane	0,8	0,8	0,8	0,8	0,7	0,8			
G00 - G99	Krankheiten des Nervensystems									
H00 - H59	Krankheiten des Auges und der Augenanhangsgebilde							1,0	0,9	1,2
H60 - H95	Krankheiten des Ohres und des Warzenfortsatzes									
390 - 459	Krankheiten des Kreislaufsystems	58,6	47,2	69,7	56,0	46,6	65,1			
I00 - I99	Krankheiten des Kreislaufsystems							50,8	41,2	60,2
460 - 519	Krankheiten der Atmungsorgane	6,2	6,8	5,7	6,0	6,1	5,9			
J00 - J99	Krankheiten des Atmungssystems							5,4	5,3	5,6
520 - 579	Krankheiten der Verdauungsorgane	6,5	7,7	5,4	5,7	7,0	4,5			
K00 - K93	Krankheiten des Verdauungssystems							5,7	6,8	4,7

<sup>K)</sup> bis 1997 Anwendung der ICD-9, ab 1998 Anwendung der ICD-10



## Noch: 1.2 Gestorbene je 10 000 der Bevölkerung 1996 bis 1998 nach Diagnoseklassen<sup>k)</sup> und Geschlecht

Pos.-Nr. der ICD-9/ ICD-10	Diagnoseklasse	Gestorbene je 10 000 der Bevölkerung								
		1996			1997			1998		
		insge- samt	männ- lich	weib- lich	insge- samt	männ- lich	weib- lich	insge- samt	männ- lich	weib- lich
680 - 709	Krankheiten der Haut und des Unterhautzellgewebes	-	-	-	-	-	-			
L00 - L99	Krankheiten der Haut und der Unterhaut							-	-	-
710 - 739	Krankheiten des Skeletts, der Muskeln und des Bindegewebes	0,1	0,1	0,0	0,0	0,0	0,1			
M00 - M99	Krankheiten des Muskel-Skelett-Systems und des Bindegewebes							0,1	0,0	0,1
580 - 629	Krankheiten der Harn- und Geschlechtsorgane	1,0	0,8	1,2	1,2	1,0	1,4			
N00 - N99	Krankheiten des Urogenitalsystems							0,9	0,8	1,1
630 - 676	Komplikationen der Schwangerschaft, bei Entbindung und im Wochenbett	0,0	x	0,0	-	x	-			
O00 - O99	Schwangerschaft, Geburt und Wochenbett							0,0	x	0,0
760 - 779	Bestimmte Affektionen, die ihren Ursprung in der Perinatalzeit haben	0,2	0,2	0,1	0,2	0,2	0,1			
P00 - P96	Bestimmte Zustände, die ihren Ursprung in der Perinatalperiode haben							0,2	0,2	0,1
740 - 759	Kongenitale Anomalien	0,1	0,1	0,1	0,1	0,2	0,1			
Q00 - Q99	Angeborene Fehlbildungen, Deformitäten und Chromosomenanomalien							0,1	0,1	0,1
780 - 799	Symptome und schlecht bezeichnete Affektionen	1,4	1,9	1,0	1,8	2,6	1,1			
R00 - R99	Symptome und abnorme klinische und Laborbefunde, die anderenorts nicht klassifiziert sind							1,3	1,7	0,9
800 - 999	Verletzungen und Vergiftungen	6,2	9,1	3,4	5,6	8,3	3,0			
S00 - T98	Verletzungen, Vergiftungen und bestimmte andere Folgen äußerer Ursachen							6,1	8,2	4,2
001 - 999	Todesursachen insgesamt	108,4	103,7	113,0	104,4	101,1	107,5			
A00 - T98	Todesursachen insgesamt							102,0	96,8	107,0

<sup>k)</sup> bis 1997 Anwendung der ICD-9, ab 1998 Anwendung der ICD-10

### 1.3 Gestorbene 1998 nach Diagnoseklassen,

Lfd. Nr.	Pos.-Nr. der ICD-10	Diagnoseklasse	Geschlecht i=insgesamt m=männlich w=weiblich	Insge- samt	davon					
					unter 1	1 - 5	5 - 10	10 - 15	15 - 20	20 - 25
1	A00 - B99	Bestimmte infektiöse und parasitäre Krankheiten	i	82	2	-	1	-	2	-
			m	46	2	-	1	-	-	-
			w	36	-	-	-	-	2	-
2	C00 - D48	Neubildungen	i	6 939	-	1	4	5	6	6
			m	3 598	-	1	4	4	5	4
			w	3 341	-	-	-	1	1	2
3	D50 - D89	Krankheiten des Blutes und der blutbildenden Organe sowie bestimmte Störungen mit Beteiligung des Immunsystems	i	20	-	-	-	-	-	1
			m	9	-	-	-	-	-	1
			w	11	-	-	-	-	-	-
4	E00 - E90	Endokrine, Ernährungs- und Stoffwechselkrankheiten	i	551	-	1	2	2	-	2
			m	186	-	-	2	1	-	1
			w	365	-	1	-	1	-	1
5	F00 - F99	Psychische und Verhaltensstörungen	i	226	-	-	-	-	2	-
			m	191	-	-	-	-	-	-
			w	35	-	-	-	-	2	-
6	G00 - G99	Krankheiten des Nervensystems	i	264	-	1	1	5	5	2
			m	113	-	1	1	3	5	1
			w	151	-	-	-	2	-	1
7	H00 - H59	Krankheiten des Auges und der Augenanhangsgebilde	i	-	-	-	-	-	-	-
			m	-	-	-	-	-	-	-
			w	-	-	-	-	-	-	-
8	H60 - H95	Krankheiten des Ohres und des Warzenfortsatzes	i	-	-	-	-	-	-	-
			m	-	-	-	-	-	-	-
			w	-	-	-	-	-	-	-
9	I00 - I99	Krankheiten des Kreislaufsystems	i	13 124	-	1	-	2	4	2
			m	5 243	-	1	-	1	3	-
			w	7 881	-	-	-	1	1	2
10	J00 - J99	Krankheiten des Atmungssystems	i	1 402	-	1	1	-	-	2
			m	669	-	1	-	-	-	-
			w	733	-	-	1	-	-	2
11	K00 - K93	Krankheiten des Verdauungssystems	i	1 484	-	1	-	-	1	-
			m	864	-	-	-	-	1	-
			w	620	-	1	-	-	-	-
12	L00 - L99	Krankheiten der Haut und der Unterhaut	i	-	-	-	-	-	-	-
			m	-	-	-	-	-	-	-
			w	-	-	-	-	-	-	-
13	M00 - M99	Krankheiten des Muskel-Skelett-Systems und des Bindegewebes	i	20	-	-	-	-	-	-
			m	6	-	-	-	-	-	-
			w	14	-	-	-	-	-	-
14	N00 - N99	Krankheiten des Urogenitalsystems	i	235	-	-	-	-	-	-
			m	97	-	-	-	-	-	-
			w	138	-	-	-	-	-	-
15	O00 - O99	Schwangerschaft, Geburt und Wochenbett	i	2	-	-	-	-	-	-
			w	2	-	-	-	-	-	-
16	P00 - P96	Bestimmte Zustände, die ihren Ursprung in der Perinatalperiode haben	i	39	39	-	-	-	-	-
			m	22	22	-	-	-	-	-
			w	17	17	-	-	-	-	-
17	Q00 - Q99	Angeborene Fehlbildungen, Deformitäten und Chromosomenanomalien	i	31	12	-	1	-	-	5
			m	16	6	-	1	-	-	2
			w	15	6	-	-	-	-	3
18	R00 - R99	Symptome und abnorme klinische und Laborbefunde, die anderenorts nicht klassifiziert sind	i	327	12	4	-	1	3	7
			m	212	9	3	-	1	2	6
			w	115	3	1	-	-	1	1
19	S00 - T98	Verletzungen, Vergiftungen und bestimmte andere Folgen äußerer Ursachen	i	1 581	3	16	4	27	109	78
			m	1 037	2	12	4	14	79	63
			w	544	1	4	-	13	30	15
20	A00 - T98	Todesursachen insgesamt	i	26 327	68	26	14	42	132	105
			m	12 309	41	19	13	24	95	78
			w	14 018	27	7	1	18	37	27

## Altersgruppen und Geschlecht

im Alter von ... bis unter ... Jahren														Lfd. Nr.
25 - 30	30 - 35	35 - 40	40 - 45	45 - 50	50 - 55	55 - 60	60 - 65	65 - 70	70 - 75	75 - 80	80 - 85	85 - 90	90 und älter	
-	1	-	3	2	2	3	10	13	10	17	6	8	2	1
-	1	-	1	2	2	3	6	8	4	8	4	3	1	
-	-	-	2	-	-	-	4	5	6	9	2	5	1	
14	35	73	131	209	244	634	911	1 014	946	1 003	656	721	326	2
12	20	28	82	112	157	391	591	634	511	436	255	262	89	
2	15	45	49	97	87	243	320	380	435	567	401	459	237	
-	1	-	1	-	-	2	3	2	4	2	-	3	1	3
-	-	-	1	-	-	1	3	-	2	1	-	-	-	
-	1	-	-	-	-	1	-	2	2	1	-	3	1	
-	1	4	2	8	7	22	51	52	70	77	92	102	56	4
-	1	4	2	6	4	15	33	28	23	11	20	21	14	
-	-	-	-	2	3	7	18	24	47	66	72	81	42	
2	8	18	32	31	30	37	33	19	8	2	2	2	-	5
-	6	16	29	25	29	33	29	15	5	1	2	1	-	
2	2	2	3	6	1	4	4	4	3	1	-	1	-	
2	5	4	9	8	5	17	22	21	39	28	37	34	19	6
1	3	1	7	6	3	6	14	15	14	9	9	8	6	
1	2	3	2	2	2	11	8	6	25	19	28	26	13	
-	-	-	-	-	-	-	-	-	-	-	-	-	-	7
-	-	-	-	-	-	-	-	-	-	-	-	-	-	
-	-	-	-	-	-	-	-	-	-	-	-	-	-	
-	-	-	-	-	-	-	-	-	-	-	-	-	-	8
-	-	-	-	-	-	-	-	-	-	-	-	-	-	
8	21	61	110	144	181	446	795	1 129	1 397	1 870	1 934	2 954	2 065	9
5	14	43	81	111	141	327	562	743	701	735	575	791	409	
3	7	18	29	33	40	119	233	386	696	1 135	1 359	2 163	1 656	
-	4	7	8	8	12	50	73	114	156	205	217	309	235	10
-	3	5	5	5	7	29	52	79	78	109	94	121	81	
-	1	2	3	3	5	21	21	35	78	96	123	188	154	
8	29	55	103	127	83	167	214	158	134	130	87	124	63	11
7	24	45	81	93	63	125	153	103	60	47	22	27	13	
1	5	10	22	34	20	42	61	55	74	83	65	97	50	
-	-	-	-	-	-	-	-	-	-	-	-	-	-	12
-	-	-	-	-	-	-	-	-	-	-	-	-	-	
-	-	-	-	-	-	-	-	-	-	-	-	-	-	
-	1	-	-	1	1	-	3	5	-	3	3	2	1	13
-	1	-	-	-	-	-	2	3	-	-	-	-	-	
-	-	-	-	1	1	-	1	2	-	3	3	2	1	
-	1	1	8	6	5	7	21	18	37	28	35	37	31	14
-	1	-	7	4	3	4	14	7	8	15	12	12	10	
-	-	1	1	2	2	3	7	11	29	13	23	25	21	
1	1	-	-	-	-	-	-	-	-	-	-	-	-	15
1	1	-	-	-	-	-	-	-	-	-	-	-	-	
-	-	-	-	-	-	-	-	-	-	-	-	-	-	16
-	-	-	-	-	-	-	-	-	-	-	-	-	-	
-	-	-	-	-	-	-	-	-	-	-	-	-	-	
-	1	-	1	1	1	5	2	1	-	-	-	1	-	17
-	1	-	1	1	-	1	2	1	-	-	-	-	-	
-	-	-	-	-	1	4	-	-	-	-	-	1	-	
2	10	15	23	29	18	33	38	28	29	13	23	31	8	18
2	10	11	19	23	12	30	25	22	12	5	9	8	3	
-	-	4	4	6	6	3	13	6	17	8	14	23	5	
53	79	115	121	130	74	113	79	85	70	82	90	143	110	19
44	59	102	98	105	58	89	62	69	41	41	25	44	26	
9	20	13	23	25	61	24	17	16	29	41	65	99	84	
90	198	353	552	704	663	1 536	2 255	2 659	2 900	3 460	3 182	4 471	2 917	20
71	144	255	414	493	479	1 054	1 548	1 727	1 459	1 418	1 027	1 298	652	
19	54	98	138	211	184	482	707	932	1 441	2 042	2 155	3 173	2 265	

# 1.4 Gestorbene je 10 000 der Bevölkerung 1998 nach

Lfd. Nr.	Pos.-Nr. der ICD-10	Diagnoseklasse	Geschlecht i=insgesamt m=männlich w=weiblich	Insge- samt	davon					
					unter 1	1 - 5	5 - 10	10 - 15	15 - 20	20 - 25
1	A00 - B99	Bestimmte infektiöse und parasitäre Krankheiten	i	0,3	1,2	-	0,1	-	0,1	-
			m	0,4	2,3	-	0,2	-	-	-
			w	0,3	-	-	-	-	0,2	-
2	C00 - D48	Neubildungen	i	26,9	-	0,2	0,3	0,3	0,3	0,4
			m	28,3	-	0,3	0,6	0,4	0,5	0,5
			w	25,5	-	-	-	0,1	0,1	0,3
3	D50 - D89	Krankheiten des Blutes und der blutbildenden Organe sowie bestimmte Störungen mit Beteiligung des Immunsystems	i	0,1	-	-	-	-	-	0,1
			m	0,1	-	-	-	-	-	0,1
			w	0,1	-	-	-	-	-	-
4	E00 - E90	Endokrine, Ernährungs- und Stoffwechselkrankheiten	i	2,1	-	0,2	0,2	0,1	-	0,1
			m	1,5	-	-	0,3	0,1	-	0,1
			w	2,8	-	0,3	-	0,1	-	0,2
5	F00 - F99	Psychische und Verhaltensstörungen	i	0,9	-	-	-	-	0,1	-
			m	1,5	-	-	-	-	-	-
			w	0,3	-	-	-	-	0,2	-
6	G00 - G99	Krankheiten des Nervensystems	i	1,0	-	0,2	0,1	0,3	0,3	0,1
			m	0,9	-	0,3	0,2	0,3	0,5	0,1
			w	1,2	-	-	-	0,2	-	0,2
7	H00 - H59	Krankheiten des Auges und der Augenanhangsgebilde	i	-	-	-	-	-	-	-
			m	-	-	-	-	-	-	-
			w	-	-	-	-	-	-	-
8	H60 - H95	Krankheiten des Ohres und des Warzenfortsatzes	i	-	-	-	-	-	-	-
			m	-	-	-	-	-	-	-
			w	-	-	-	-	-	-	-
9	I00 - I99	Krankheiten des Kreislaufsystems	i	50,8	-	0,2	-	0,1	0,2	0,1
			m	41,2	-	0,3	-	0,1	0,3	-
			w	60,2	-	-	-	0,1	0,1	0,3
10	J00 - J99	Krankheiten des Atmungssystems	i	5,4	-	0,2	0,1	-	-	0,1
			m	5,3	-	0,3	-	-	-	-
			w	5,6	-	-	0,2	-	-	0,3
11	K00 - K93	Krankheiten des Verdauungssystems	i	5,7	-	0,2	-	-	0,1	-
			m	6,8	-	-	-	-	0,1	-
			w	4,7	-	0,3	-	-	-	-
12	L00 - L99	Krankheiten der Haut und der Unterhaut	i	-	-	-	-	-	-	-
			m	-	-	-	-	-	-	-
			w	-	-	-	-	-	-	-
13	M00 - M99	Krankheiten des Muskel-Skelett-Systems und des Bindegewebes	i	0,1	-	-	-	-	-	-
			m	0,0	-	-	-	-	-	-
			w	0,1	-	-	-	-	-	-
14	N00 - N99	Krankheiten des Urogenitalsystems	i	0,9	-	-	-	-	-	-
			m	0,8	-	-	-	-	-	-
			w	1,1	-	-	-	-	-	-
15	O00 - O99	Schwangerschaft, Geburt und Wochenbett	i	0,0	-	-	-	-	-	-
			w	0,0	-	-	-	-	-	-
16	P00 - P96	Bestimmte Zustände, die ihren Ursprung in der Perinatalperiode haben	i	0,2	23,0	-	-	-	-	-
			m	0,2	25,4	-	-	-	-	-
			w	0,1	20,6	-	-	-	-	-
17	Q00 - Q99	Angeborene Fehlbildungen, Deformitäten und Chromosomenanomalien	i	0,1	7,1	-	0,1	-	-	0,4
			m	0,1	6,9	-	0,2	-	-	0,3
			w	0,1	7,3	-	-	-	-	0,5
18	R00 - R99	Symptome und abnorme klinische und Laborbefunde, die anderenorts nicht klassifiziert sind	i	1,3	7,1	0,7	-	0,1	0,2	0,5
			m	1,7	10,4	1,0	-	0,1	0,2	0,8
			w	0,9	3,6	0,3	-	-	0,1	0,2
19	S00 - T98	Verletzungen, Vergiftungen und bestimmte andere Folgen äußerer Ursachen	I	6,1	1,8	2,7	0,3	1,4	5,7	5,5
			m	8,2	2,3	3,9	0,6	1,5	8,0	8,2
			w	4,2	1,2	1,4	-	1,4	3,3	2,3
20	A00 - T98	Todesursachen insgesamt	i	102,0	40,2	4,3	1,1	2,2	6,9	7,4
			m	96,8	47,3	6,2	2,0	2,5	9,6	10,2
			w	107,0	32,7	2,4	0,2	2,0	4,0	4,2

# Diagnoseklassen, Altersgruppen und Geschlecht

im Alter von ... bis unter ... Jahren														Lfd. Nr.
25 - 30	30 - 35	35 - 40	40 - 45	45 - 50	50 - 55	55 - 60	60 - 65	65 - 70	70 - 75	75 - 80	80 - 85	85 - 90	90 und älter	
-	0,0	-	0,1	0,1	0,2	0,2	0,6	1,0	1,1	2,5	1,7	2,7	1,7	1
-	0,1	-	0,1	0,2	0,3	0,3	0,7	1,4	1,2	4,0	4,5	4,5	4,4	
-	-	-	0,2	-	-	-	0,4	0,7	1,0	1,9	0,8	2,2	1,1	
0,9	1,7	3,1	6,2	11,5	19,3	32,0	51,6	79,3	101,9	149,5	188,8	246,0	278,5	2
1,4	1,8	2,3	7,5	11,9	24,7	40,0	69,1	107,4	150,0	219,3	288,8	391,9	390,4	
0,3	1,5	4,0	4,9	11,0	13,8	24,2	35,2	55,2	74,0	120,1	154,7	202,9	251,4	
-	0,0	-	0,0	-	-	0,1	0,2	0,2	0,4	0,3	-	1,0	0,9	3
-	-	-	0,1	-	-	0,1	0,4	-	0,6	0,5	-	-	-	
-	0,1	-	-	-	-	0,1	-	0,3	0,3	0,2	-	1,3	1,1	
-	0,0	0,2	0,1	0,4	0,6	1,1	2,9	4,1	7,5	11,5	26,5	34,8	47,8	4
-	0,1	0,3	0,2	0,6	0,6	1,5	3,9	4,7	6,7	5,5	22,6	31,4	61,4	
-	-	-	-	0,2	0,5	0,7	2,0	3,5	8,0	14,0	27,8	35,8	44,6	
0,1	0,4	0,8	1,5	1,7	2,4	1,9	1,9	1,5	0,9	0,3	0,6	0,7	-	5
-	0,5	1,3	2,6	2,7	4,6	3,4	3,4	2,5	1,5	0,5	2,3	1,5	-	
0,3	0,2	0,2	0,3	0,7	0,2	0,4	0,4	0,6	0,5	0,2	-	0,4	-	
0,1	0,2	0,2	0,4	0,4	0,4	0,9	1,2	1,6	4,2	4,2	10,6	11,6	16,2	6
0,1	0,3	0,1	0,6	0,6	0,5	0,6	1,6	2,5	4,1	4,5	10,2	12,0	26,3	
0,1	0,2	0,3	0,2	0,2	0,3	1,1	0,9	0,9	4,3	4,0	10,8	11,5	13,8	
-	-	-	-	-	-	-	-	-	-	-	-	-	-	7
-	-	-	-	-	-	-	-	-	-	-	-	-	-	
-	-	-	-	-	-	-	-	-	-	-	-	-	-	
-	-	-	-	-	-	-	-	-	-	-	-	-	-	8
-	-	-	-	-	-	-	-	-	-	-	-	-	-	
-	-	-	-	-	-	-	-	-	-	-	-	-	-	
0,5	1,0	2,6	5,2	7,9	14,3	22,5	45,1	88,3	150,5	278,8	556,6	1 008,0	1 763,9	9
0,6	1,3	3,5	7,4	11,8	22,2	33,5	65,7	125,9	205,7	369,6	651,1	1 183,1	1 793,9	
0,4	0,7	1,6	2,9	3,7	6,3	11,8	25,6	56,1	118,4	240,5	524,4	956,3	1 756,7	
-	0,2	0,3	0,4	0,4	0,9	2,5	4,1	8,9	16,8	30,6	62,5	105,4	200,7	10
-	0,3	0,4	0,5	0,5	1,1	3,0	6,1	13,4	22,9	54,8	106,4	181,0	355,3	
-	0,1	0,2	0,3	0,3	0,8	2,1	2,3	5,1	13,3	20,3	47,5	83,1	163,4	
0,5	1,4	2,3	4,9	7,0	6,5	8,4	12,1	12,4	14,4	19,4	25,0	42,3	53,8	11
0,8	2,2	3,7	7,4	9,9	9,9	12,8	17,9	17,5	17,6	23,6	24,9	40,4	57,0	
0,1	0,5	0,9	2,2	3,8	3,2	4,2	6,7	8,0	12,6	17,6	25,1	42,9	53,0	
-	-	-	-	-	-	-	-	-	-	-	-	-	-	12
-	-	-	-	-	-	-	-	-	-	-	-	-	-	
-	-	-	-	-	-	-	-	-	-	-	-	-	-	
-	0,0	-	-	0,1	0,1	-	0,2	0,4	-	0,4	0,9	0,7	0,9	13
-	0,1	-	-	-	-	-	0,2	0,5	-	-	-	-	-	
-	-	-	-	0,1	0,2	-	0,1	0,3	-	0,6	1,2	0,9	1,1	
-	0,0	0,0	0,4	0,3	0,4	0,4	1,2	1,4	4,0	4,2	10,1	12,6	26,5	14
-	0,1	-	0,6	0,4	0,5	0,4	1,6	1,2	2,3	7,5	13,6	17,9	43,9	
-	-	0,1	0,1	0,2	0,3	0,3	0,8	1,6	4,9	2,8	8,9	11,1	22,3	
0,1	0,0	-	-	-	-	-	-	-	-	-	-	-	-	15
0,1	0,1	-	-	-	-	-	-	-	-	-	-	-	-	
-	-	-	-	-	-	-	-	-	-	-	-	-	-	
-	-	-	-	-	-	-	-	-	-	-	-	-	-	16
-	-	-	-	-	-	-	-	-	-	-	-	-	-	
-	-	-	-	-	-	-	-	-	-	-	-	-	-	
-	0,0	-	0,0	0,1	0,1	0,3	0,1	0,1	-	-	-	0,3	-	17
-	0,1	-	0,1	0,1	-	0,1	0,2	0,2	-	-	-	-	-	
-	-	-	-	-	0,2	0,4	-	-	-	-	-	0,4	-	
0,1	0,5	0,6	1,1	1,6	1,4	1,7	2,2	2,2	3,1	1,9	6,6	10,6	6,8	18
0,2	0,9	0,9	1,7	2,4	1,9	3,1	2,9	3,7	3,5	2,5	10,2	12,0	13,2	
-	-	0,4	0,4	0,7	1,0	0,3	1,4	0,9	2,9	1,7	5,4	10,2	5,3	
3,4	3,7	4,9	5,7	7,1	5,8	5,7	4,5	6,6	7,5	12,2	25,9	48,8	94,0	19
5,2	5,4	8,3	8,9	11,2	9,1	9,1	7,2	11,7	12,0	20,6	28,3	65,8	114,0	
1,3	2,0	1,1	2,3	2,8	2,5	2,4	1,9	2,3	4,9	8,7	25,1	43,8	89,1	
5,8	9,4	14,9	26,2	38,6	52,3	77,5	127,8	207,9	312,3	515,8	915,8	1 525,7	2 491,7	20
8,4	13,1	20,8	37,8	52,4	75,3	107,9	180,9	292,6	428,1	713,1	1 162,9	1 941,4	2 859,6	
2,6	5,3	8,6	13,7	23,9	29,2	47,9	77,8	135,4	245,2	432,6	831,6	1 402,8	2 402,7	

## 1.5 Gestorbene insgesamt 1998 nach ausgewählten

Lfd. Nr.	Verwaltungsbezirk	davon nach									
		Gestorbene nach Todesursachen insgesamt		Bestimmte infektiöse und parasitäre Krankheiten		Bösartige Neubildungen		Endokrine, Ernährungs- und Stoffwechsel- krankheiten		Krankheiten des Kreislaufsystems	
		A00 - T98		A00 - B99		C00 - C97		E00 - E90		I00 - I99	
		absolut	je 10 000 d. Bev.	absolut	je 10 000 d. Bev.	absolut	je 10 000 d. Bev.	absolut	je 10 000 d. Bev.	absolut	je 10 000 d. Bev.
	Kreisfreie Städte										
1	Brandenburg an der Havel	876	107,4	4	0,5	237	29,1	23	2,8	398	48,8
2	Cottbus	1 098	93,8	3	0,3	297	25,4	25	2,1	512	43,8
3	Frankfurt (Oder)	680	88,4	1	0,1	191	24,8	15	1,9	329	42,8
4	Potsdam	1 141	87,0	2	0,2	352	26,9	21	1,6	525	40,0
	Landkreise										
5	Barnim	1 572	97,3	4	0,2	410	25,4	22	1,4	754	46,7
6	Dahme-Spreewald	1 492	97,6	9	0,6	414	27,1	24	1,6	708	46,3
7	Elbe-Elster	1 553	114,8	4	0,3	381	28,2	29	2,1	842	62,3
8	Havelland	1 426	102,8	5	0,4	360	26,0	35	2,5	701	50,5
9	Märkisch-Oderland	1 806	99,9	3	0,2	462	25,6	25	1,4	933	51,6
10	Oberhavel	1 878	103,8	7	0,4	477	26,4	44	2,4	933	51,6
11	Oberspreewald-Lausitz	1 747	115,1	5	0,3	401	26,4	39	2,6	934	61,5
12	Oder-Spree	1 905	97,3	6	0,3	527	26,9	50	2,6	937	47,8
13	Ostprignitz-Ruppin	1 199	103,5	5	0,4	276	23,8	38	3,3	587	50,7
14	Potsdam-Mittelmark	1 956	99,9	7	0,4	502	25,6	47	2,4	979	50,0
15	Prignitz	1 102	111,8	2	0,2	282	28,6	23	2,3	549	55,7
16	Spree-Neiße	1 625	104,1	6	0,4	431	27,6	28	1,8	854	54,7
17	Teltow-Fläming	1 677	108,6	3	0,2	429	27,8	27	1,7	872	56,5
18	Uckermark	1 594	101,7	5	0,3	438	27,9	36	2,3	773	49,3
19	Land Brandenburg <sup>1)</sup>	26 327	102,0	82	0,3	6 885	26,7	551	2,1	13 124	50,8

1) Differenz zu kreisfreien Städten und Landkreisen wird durch statistische Geheimhaltung begründet

## Diagnosegruppen und Verwaltungsbezirken

ausgewählten Diagnosegruppen (ICD-10)												Ausgewählte äußere Ursachen von Morbidität und Mortalität		Lfd. Nr.
Krankheiten des Atmungssystems		Krankheiten des Verdauungs- systems		Krankheiten des Urogenital- systems		Symptome und abnorme klinische und Laborbefunde, die anderenorts nicht klassifiziert sind		Verletzungen, Vergiftungen und bestimmte andere Folgen äußerer Ursachen		Übrige und sonstige nicht aufgegliederte Todesursachen		Vorsätzliche Selbstbe- schädigung		
												X60 - X84		
J00 - J99		K00 - K93		N00 - N99		R00 - R99		S00 - T98						
absolut	je 10 000 d. Bev.	absolut	je 10 000 d. Bev.	absolut	je 10 000 d. Bev.	absolut	je 10 000 d. Bev.	absolut	je 10 000 d. Bev.	absolut	je 10 000 d. Bev.	absolut	je 10 000 d. Bev.	
49	6,0	55	6,7	10	1,2	25	3,1	50	6,1	25	3,1	9	1,1	1
48	4,1	70	6,0	10	0,9	21	1,8	79	6,8	33	2,8	14	1,2	2
22	2,9	43	5,6	11	1,4	15	1,9	34	4,4	19	2,5	8	1,0	3
67	5,1	67	5,1	12	0,9	19	1,4	48	3,7	28	2,1	14	1,1	4
95	5,9	85	5,3	15	0,9	56	3,5	87	5,4	44	2,7	18	1,1	5
93	6,1	75	4,9	11	0,7	23	1,5	99	6,5	36	2,4	28	1,8	6
67	5,0	90	6,7	12	0,9	14	1,0	82	6,1	32	2,4	27	2,0	7
73	5,3	88	6,3	10	0,7	20	1,4	100	7,2	34	2,5	38	2,7	8
98	5,4	94	5,2	16	0,9	33	1,8	107	5,9	35	1,9	27	1,5	9
98	5,4	115	6,4	14	0,8	33	1,8	109	6,0	48	2,7	27	1,5	10
81	5,3	138	9,1	12	0,8	12	0,8	97	6,4	28	1,8	30	2,0	11
92	4,7	101	5,2	11	0,6	24	1,2	119	6,1	38	1,9	28	1,4	12
93	8,0	60	5,2	18	1,6	20	1,7	65	5,6	37	3,2	22	1,9	13
123	6,3	94	4,8	13	0,7	40	2,0	96	4,9	55	2,8	30	1,5	14
48	4,9	59	6,0	9	0,9	21	2,1	75	7,6	34	3,4	25	2,5	15
74	4,7	84	5,4	19	1,2	10	0,6	92	5,9	27	1,7	22	1,4	16
90	5,8	85	5,5	9	0,6	21	1,4	103	6,7	38	2,5	22	1,4	17
87	5,6	80	5,1	23	1,5	28	1,8	89	5,7	35	2,2	22	1,4	18
1 402	5,4	1 484	5,7	235	0,9	327	1,3	1 581	6,1	656	2,5	413	1,6	19

## 1.6 Gestorbene männlichen Geschlechts 1998 nach ausgewählten

Lfd. Nr.	Verwaltungsbezirk	davon nach									
		Gestorbene nach Todesursachen insgesamt		Bestimmte infektiöse und parasitäre Krankheiten		Bösartige Neubildungen		Endokrine, Ernährungs- und Stoffwechsel- krankheiten		Krankheiten des Kreislaufsystems	
		A00 - T98		A00 - B99		C00 - C97		E00 - E90		I00 - I99	
		absolut	je 10 000 d. Bev.	absolut	je 10 000 d. Bev.	absolut	je 10 000 d. Bev.	absolut	je 10 000 d. Bev.	absolut	je 10 000 d. Bev.
	Kreisfreie Städte										
1	Brandenburg an der Havel	404	101,8	1	0,3	133	33,5	11	2,8	152	38,3
2	Cottbus	508	89,0	1	0,2	152	26,6	6	1,1	205	35,9
3	Frankfurt (Oder)	311	83,4	-	-	100	26,8	5	1,3	125	33,5
4	Potsdam	491	77,0	1	0,2	168	26,4	7	1,1	181	28,4
	Landkreise										
5	Barnim	727	90,9	3	0,4	199	24,9	5	0,6	293	36,6
6	Dahme-Spreewald	660	87,1	3	0,4	200	26,4	7	0,9	272	35,9
7	Elbe-Elster	723	109,0	2	0,3	199	30,0	6	0,9	341	51,4
8	Havelland	676	99,0	2	0,3	185	27,1	12	1,8	298	43,7
9	Märkisch-Oderland	845	94,1	2	0,2	256	28,5	6	0,7	354	39,4
10	Oberhavel	861	96,6	6	0,7	248	27,8	18	2,0	353	39,6
11	Oberspreewald-Lausitz	864	115,8	4	0,5	226	30,3	17	2,3	392	52,5
12	Oder-Spree	920	94,6	4	0,4	287	29,5	13	1,3	389	40,0
13	Ostprignitz-Ruppin	557	97,7	3	0,5	141	24,7	11	1,9	231	40,5
14	Potsdam-Mittelmark	912	93,6	4	0,4	260	26,7	18	1,8	396	40,7
15	Prignitz	518	108,1	1	0,2	136	28,4	9	1,9	221	46,1
16	Spree-Neiße	767	99,7	5	0,6	215	27,9	12	1,6	356	46,3
17	Teltow-Fläming	775	102,0	3	0,4	222	29,2	10	1,3	338	44,5
18	Uckermark	790	101,7	-	-	242	31,2	13	1,7	346	44,6
19	Land Brandenburg <sup>1)</sup>	12 309	96,8	46	0,4	3 571	28,1	186	1,5	5 243	41,2

1) Differenz zu kreisfreien Städten und Landkreisen wird durch statistische Geheimhaltung begründet



## Diagnosegruppen und Verwaltungsbezirken

ausgewählten Diagnosegruppen (ICD-10)												Ausgewählte äußere Ursachen von Morbidität und Mortalität		Lfd. Nr.
Krankheiten des Atmungssystems		Krankheiten des Verdauungs- systems		Krankheiten des Urogenital- systems		Symptome und abnorme klinische und Laborbefunde, die anderenorts nicht klassifiziert sind		Verletzungen, Vergiftungen und bestimmte andere Folgen äußerer Ursachen		Übrige und sonstige nicht aufgegliederte Todesursachen		Vorsätzliche Selbstbe- schädigung		
												X60 - X84		
J00 - J99		K00 - K93		N00 - N99		R00 - R99		S00 - T98						
absolut	je 10 000 d. Bev.	absolut	je 10 000 d. Bev.	absolut	je 10 000 d. Bev.	absolut	je 10 000 d. Bev.	absolut	je 10 000 d. Bev.	absolut	je 10 000 d. Bev.	absolut	je 10 000 d. Bev.	
23	5,8	26	6,6	4	1,0	15	3,8	22	5,5	17	4,3	7	1,8	1
26	4,6	47	8,2	3	0,5	10	1,8	39	6,8	19	3,3	9	1,6	2
10	2,7	25	6,7	5	1,3	10	2,7	18	4,8	13	3,5	5	1,3	3
36	5,6	36	5,6	3	0,5	7	1,1	31	4,9	21	3,3	11	1,7	4
45	5,6	49	6,1	7	0,9	33	4,1	64	8,0	29	3,6	15	1,9	5
44	5,8	35	4,6	5	0,7	11	1,5	65	8,6	18	2,4	17	2,2	6
32	4,8	51	7,7	6	0,9	9	1,4	62	9,3	15	2,3	25	3,8	7
29	4,2	51	7,5	3	0,4	12	1,8	64	9,4	20	2,9	29	4,2	8
50	5,6	59	6,6	10	1,1	21	2,3	72	8,0	15	1,7	24	2,7	9
49	5,5	71	8,0	5	0,6	23	2,6	59	6,6	29	3,3	20	2,2	10
47	6,3	88	11,8	4	0,5	7	0,9	63	8,4	16	2,1	22	2,9	11
47	4,8	58	6,0	1	0,1	20	2,1	78	8,0	23	2,4	20	2,1	12
41	7,2	34	6,0	10	1,8	13	2,3	47	8,2	26	4,6	20	3,5	13
63	6,5	50	5,1	4	0,4	22	2,3	63	6,5	32	3,3	21	2,2	14
21	4,4	36	7,5	5	1,0	12	2,5	54	11,3	23	4,8	19	4,0	15
36	4,7	49	6,4	5	0,6	7	0,9	68	8,8	14	1,8	21	2,7	16
40	5,3	56	7,4	3	0,4	7	0,9	74	9,7	22	2,9	19	2,5	17
30	3,9	43	5,5	14	1,8	16	2,1	67	8,6	19	2,4	19	2,4	18
669	5,3	864	6,8	97	0,8	212	1,7	1 037	8,2	384	3,0	324	2,5	19

### 1.7 Gestorbene weiblichen Geschlechts 1998 nach ausgewählten

Lfd. Nr.	Verwaltungsbezirk	davon nach									
		Gestorbene nach Todesursachen insgesamt		Bestimmte infektiöse und parasitäre Krankheiten		Bösartige Neubildungen		Endokrine, Ernährungs- und Stoffwechsel- krankheiten		Krankheiten des Kreislaufsystems	
		A00 - T98		A00 - B99		C00 - C97		E00 - E90		I00 - I99	
		absolut	je 10 000 d. Bev.	absolut	je 10 000 d. Bev.	absolut	je 10 000 d. Bev.	absolut	je 10 000 d. Bev.	absolut	je 10 000 d. Bev.
	Kreisfreie Städte										
1	Brandenburg an der Havel	472	112,7	3	0,7	104	24,8	12	2,9	246	58,8
2	Cottbus	590	98,5	2	0,3	145	24,2	19	3,2	307	51,2
3	Frankfurt (Oder)	369	93,1	1	0,3	91	23,0	10	2,5	204	51,5
4	Potsdam	650	96,5	1	0,1	184	27,3	14	2,1	344	51,1
	Landkreise										
5	Barnim	845	103,6	1	0,1	211	25,9	17	2,1	461	56,5
6	Dahme-Spreewald	832	107,9	6	0,8	214	27,8	17	2,2	436	56,6
7	Elbe-Elster	830	120,5	2	0,3	182	26,4	23	3,3	501	72,7
8	Havelland	750	106,5	3	0,4	175	24,8	23	3,3	403	57,2
9	Märkisch-Oderland	961	105,7	1	0,1	206	22,7	19	2,1	579	63,7
10	Oberhavel	1 017	110,8	1	0,1	229	25,0	26	2,8	580	63,2
11	Oberspreewald-Lausitz	883	114,4	1	0,1	175	22,7	22	2,9	542	70,2
12	Oder-Spree	985	99,9	2	0,2	240	24,3	37	3,8	548	55,6
13	Ostprignitz-Ruppin	642	109,2	2	0,3	135	23,0	27	4,6	356	60,6
14	Potsdam-Mittelmark	1 044	106,0	3	0,3	242	24,6	29	2,9	583	59,2
15	Prignitz	584	115,3	1	0,2	146	28,8	14	2,8	328	64,8
16	Spree-Neiße	858	108,4	1	0,1	216	27,3	16	2,0	498	62,9
17	Teltow-Fläming	902	114,9	-	-	207	26,4	17	2,2	534	68,1
18	Uckermark	804	101,6	5	0,6	196	24,8	23	2,9	427	54,0
19	Land Brandenburg <sup>1)</sup>	14 018	107,0	36	0,3	3 314	25,3	365	2,8	7 881	60,2

1) Differenz zu kreisfreien Städten und Landkreisen wird durch statistische Geheimhaltung begründet

## Diagnosegruppen und Verwaltungsbezirken

ausgewählten Diagnosegruppen (ICD-10)												Ausgewählte äußere Ursachen von Morbidität und Mortalität		Lfd. Nr.
Krankheiten des Atmungssystems		Krankheiten des Verdauungs- systems		Krankheiten des Urogenital- systems		Symptome und abnorme klinische und Laborbefunde, die anderenorts nicht klassifiziert sind		Verletzungen, Vergiftungen und bestimmte andere Folgen äußerer Ursachen		Übrige und sonstige nicht aufgegliederte Todesursachen		Vorsätzliche Selbstbe- schädigung		
												X60 - X84		
J00 - J99		K00 - K93		N00 - N99		R00 - R99		S00 - T98						
absolut	je 10 000 d. Bev.	absolut	je 10 000 d. Bev.	absolut	je 10 000 d. Bev.	absolut	je 10 000 d. Bev.	absolut	je 10 000 d. Bev.	absolut	je 10 000 d. Bev.	absolut	je 10 000 d. Bev.	
26	6,2	29	6,9	6	1,4	10	2,4	28	6,7	8	1,9	2	0,5	1
22	3,7	23	3,8	7	1,2	11	1,8	40	6,7	14	2,3	5	0,8	2
12	3,0	18	4,5	6	1,5	5	1,3	16	4,0	6	1,5	3	0,8	3
31	4,6	31	4,6	9	1,3	12	1,8	17	2,5	7	1,0	3	0,4	4
50	6,1	36	4,4	8	1,0	23	2,8	23	2,8	15	1,8	3	0,4	5
49	6,4	40	5,2	6	0,8	12	1,6	34	4,4	18	2,3	11	1,4	6
35	5,1	39	5,7	6	0,9	5	0,7	20	2,9	17	2,5	2	0,3	7
44	6,2	37	5,3	7	1,0	8	1,1	36	5,1	14	2,0	9	1,3	8
48	5,3	35	3,9	6	0,7	12	1,3	35	3,9	20	2,2	3	0,3	9
49	5,3	44	4,8	9	1,0	10	1,1	50	5,4	19	2,1	7	0,8	10
34	4,4	50	6,5	8	1,0	5	0,6	34	4,4	12	1,6	8	1,0	11
45	4,6	43	4,4	10	1,0	4	0,4	41	4,2	15	1,5	8	0,8	12
52	8,8	26	4,4	8	1,4	7	1,2	18	3,1	11	1,9	2	0,3	13
60	6,1	44	4,5	9	0,9	18	1,8	33	3,4	23	2,3	9	0,9	14
27	5,3	23	4,5	4	0,8	9	1,8	19	3,8	13	2,6	6	1,2	15
38	4,8	35	4,4	14	1,8	3	0,4	24	3,0	13	1,6	1	0,1	16
53	6,8	29	3,7	6	0,8	14	1,8	29	3,7	13	1,7	3	0,4	17
57	7,2	37	4,7	9	1,1	12	1,5	22	2,8	16	2,0	3	0,4	18
733	5,6	620	4,7	138	1,1	115	0,9	544	4,2	272	2,1	89	0,7	19

## 1.8 Gestorbene insgesamt 1998 nach

Lfd. Nr.	Verwaltungsbezirk	Gestor- bene insgesamt	davon im Alter von ...						
			unter 1 Jahr	1 - 15	15 - 20	20 - 25	25 - 30	30 - 35	35 - 40
	Kreisfreie Städte								
1	Brandenburg an der Havel	876	4	1	3	5	1	4	6
2	Cottbus	1 098	5	3	6	4	3	8	21
3	Frankfurt (Oder)	680	4	4	6	2	4	4	13
4	Potsdam	1 141	3	4	4	1	3	5	13
	Landkreise								
5	Barnim	1 572	9	8	3	5	3	6	21
6	Dahme-Spreewald	1 492	4	4	7	5	2	14	17
7	Elbe-Elster	1 553	2	4	6	3	6	8	22
8	Havelland	1 426	2	9	6	4	6	14	20
9	Märkisch-Oderland	1 806	3	5	11	11	6	16	26
10	Oberhavel	1 878	3	5	10	8	4	19	20
11	Oberspreewald-Lausitz	1 747	2	7	7	3	3	8	28
12	Oder-Spree	1 905	3	5	13	10	12	21	23
13	Ostprignitz-Ruppin	1 199	5	3	4	3	3	11	14
14	Potsdam-Mittelmark	1 956	5	4	8	9	6	12	18
15	Prignitz	1 102	1	3	10	3	7	9	12
16	Spree-Neiße	1 625	2	2	7	10	7	13	28
17	Teltow-Fläming	1 677	4	5	8	9	8	9	25
18	Uckermark	1 594	7	6	13	10	6	17	26
19	Land Brandenburg	26 327	68	82	132	105	90	198	353

## Altersgruppen und Verwaltungsbezirken

bis unter ... Jahren										Lfd. Nr.
40 - 45	45 - 50	50 - 55	55 - 60	60 - 65	65 - 70	70 - 75	75 - 80	80 - 85	85 und älter	
14	26	26	71	73	101	93	98	105	245	1
37	30	30	78	82	95	117	152	140	287	2
15	19	18	35	69	64	82	69	88	184	3
28	32	28	71	82	110	107	139	139	372	4
41	35	42	115	143	154	173	216	181	417	5
20	34	38	77	135	153	171	203	169	439	6
34	24	34	90	123	132	172	212	213	468	7
30	43	39	84	143	159	136	169	171	391	8
33	43	50	91	162	200	193	248	202	506	9
39	63	49	110	153	187	187	210	228	583	10
45	56	39	108	143	189	203	240	211	455	11
38	44	45	120	172	206	212	242	227	512	12
23	27	36	62	102	124	133	175	150	324	13
24	39	44	104	172	195	232	267	219	598	14
26	31	31	61	81	117	142	161	116	291	15
36	38	39	89	114	142	161	231	222	484	16
35	59	40	79	154	161	172	224	216	469	17
34	61	35	91	152	170	214	204	185	363	18
552	704	663	1 536	2 255	2 659	2 900	3 460	3 182	7 388	19

### 1.9 Gestorbene männlichen Geschlechts 1998 nach

Lfd. Nr.	Verwaltungsbezirk	Gestor- bene insgesamt	davon im Alter von ...						
			unter 1 Jahr	1 - 15	15 - 20	20 - 25	25 - 30	30 - 35	35 - 40
	Kreisfreie Städte								
1	Brandenburg an der Havel	404	2	-	-	3	1	4	2
2	Cottbus	508	4	2	3	3	2	6	16
3	Frankfurt (Oder)	311	3	3	2	1	2	4	11
4	Potsdam	491	-	3	3	-	1	4	11
	Landkreise								
5	Barnim	727	6	5	3	5	1	4	12
6	Dahme-Spreewald	660	1	2	5	3	2	7	16
7	Elbe-Elster	723	1	4	5	2	6	8	15
8	Havelland	676	2	6	5	4	4	8	13
9	Märkisch-Oderland	845	3	3	7	8	6	12	17
10	Oberhavel	861	3	3	8	6	4	13	14
11	Oberspreewald-Lausitz	864	1	6	7	2	3	8	22
12	Oder-Spree	920	1	5	5	7	11	14	17
13	Ostprignitz-Ruppin	557	3	1	4	2	2	9	7
14	Potsdam-Mittelmark	912	3	2	4	7	2	8	11
15	Prignitz	518	1	2	9	2	5	7	10
16	Spree-Neiße	767	2	2	6	7	6	9	22
17	Teltow-Fläming	775	2	3	7	7	8	8	19
18	Uckermark	790	3	4	12	9	5	11	20
19	Land Brandenburg	12 309	41	56	95	78	71	144	255

## Altersgruppen und Verwaltungsbezirken

bis unter ... Jahren										Lfd. Nr.
40 - 45	45 - 50	50 - 55	55 - 60	60 - 65	65 - 70	70 - 75	75 - 80	80 - 85	85 und älter	
11	20	18	47	46	58	48	41	39	64	1
21	20	21	58	58	71	55	61	45	62	2
12	15	12	22	45	45	37	28	24	45	3
20	17	21	38	53	74	47	68	39	92	4
32	26	28	77	100	90	86	86	45	121	5
14	25	24	43	89	99	83	82	53	112	6
25	21	24	60	79	82	84	91	72	144	7
23	31	29	58	96	99	70	70	61	97	8
29	32	28	67	107	121	100	102	68	135	9
31	34	36	74	111	124	103	80	70	147	10
36	35	29	85	102	131	98	100	71	128	11
23	33	33	84	122	132	106	100	82	145	12
17	23	29	41	69	73	74	78	53	72	13
19	24	33	73	122	132	126	113	77	156	14
20	24	25	40	52	74	67	69	36	75	15
29	26	30	67	80	94	87	97	74	129	16
26	44	32	49	108	104	84	90	62	122	17
26	43	27	71	109	124	104	62	56	104	18
414	493	479	1 054	1 548	1 727	1 459	1 418	1 027	1 950	19

### 1.10 Gestorbene weiblichen Geschlechts 1998 nach

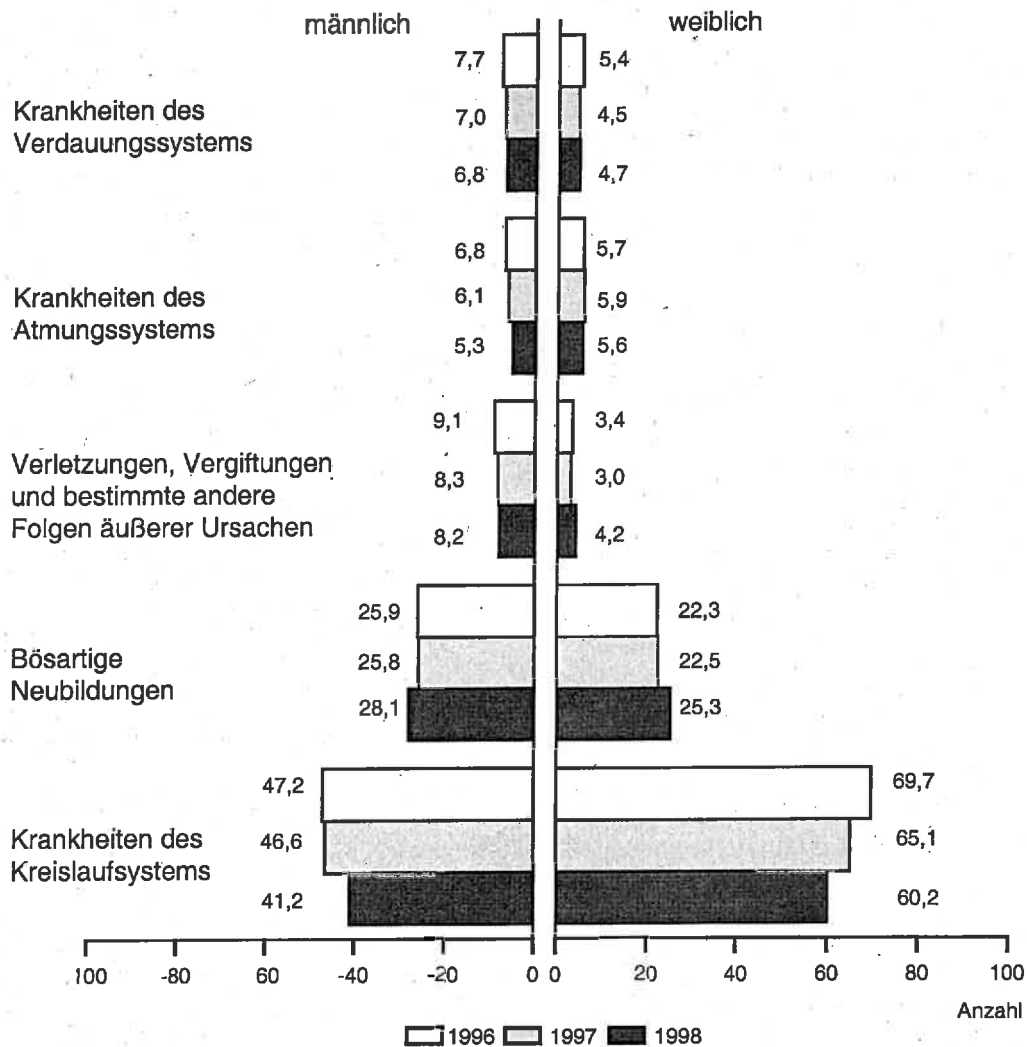
Lfd. Nr.	Verwaltungsbezirk	Gestor- bene insgesamt	davon im Alter von ...						
			unter 1 Jahr	1 - 15	15 - 20	20 - 25	25 - 30	30 - 35	35 - 40
	Kreisfreie Städte								
1	Brandenburg an der Havel	472	2	1	3	2	-	-	4
2	Cottbus	590	1	1	3	1	1	2	5
3	Frankfurt (Oder)	369	1	1	4	1	2	-	2
4	Potsdam	650	3	1	1	1	2	1	2
	Landkreise								
5	Barnim	845	3	3	-	-	2	2	9
6	Dahme-Spreewald	832	3	2	2	2	-	7	1
7	Elbe-Elster	830	1	-	1	1	-	-	7
8	Havelland	750	-	3	1	-	2	6	7
9	Märkisch-Oderland	961	-	2	4	3	-	4	9
10	Oberhavel	1 017	-	2	2	2	-	6	6
11	Oberspreewald-Lausitz	883	1	1	-	1	-	-	6
12	Oder-Spree	985	2	-	8	3	1	7	6
13	Ostprignitz-Ruppin	642	2	2	-	1	1	2	7
14	Potsdam-Mittelmark	1 044	2	2	4	2	4	4	7
15	Prignitz	584	-	1	1	1	2	2	2
16	Spree-Neiße	858	-	-	1	3	1	4	6
17	Teltow-Fläming	902	2	2	1	2	-	1	6
18	Uckermark	804	4	2	1	1	1	6	6
19	Land Brandenburg	14 018	27	26	37	27	19	54	98



## Altersgruppen und Verwaltungsbezirken

bis unter ... Jahren										Lfd. Nr.
40 - 45	45 - 50	50 - 55	55 - 60	60 - 65	65 - 70	70 - 75	75 - 80	80 - 85	85 und älter	
3	6	8	24	27	43	45	57	66	181	1
16	10	9	20	24	24	62	91	95	225	2
3	4	6	13	24	19	45	41	64	139	3
8	15	7	33	29	36	60	71	100	280	4
9	9	14	38	43	64	87	130	136	296	5
6	9	14	34	46	54	88	121	116	327	6
9	3	10	30	44	50	88	121	141	324	7
7	12	10	26	47	60	66	99	110	294	8
4	11	22	24	55	79	93	146	134	371	9
8	29	13	36	42	63	84	130	158	436	10
9	21	10	23	41	58	105	140	140	327	11
15	11	12	36	50	74	106	142	145	367	12
6	4	7	21	33	51	59	97	97	252	13
5	15	11	31	50	63	106	154	142	442	14
6	7	6	21	29	43	75	92	80	216	15
7	12	9	22	34	48	74	134	148	355	16
9	15	8	30	46	57	88	134	154	347	17
8	18	8	20	43	46	110	142	129	259	18
138	211	184	482	707	932	1 441	2 042	2 155	5 438	19

# **Sterblichkeit nach ausgewählten Todesursachen je 10 000 der Bevölkerung 1996 bis 1998 nach Geschlecht**



## 2. Säuglingssterblichkeit

### 2.1 Gestorbene Säuglinge insgesamt 1998 nach Lebensdauer, ausgewählten Todesursachen und Geburtsgewicht

Pos.-Nr. der ICD-10	Todesursache	Gestorbene Säuglinge insgesamt	davon im Alter von ... bis unter ...			
			unter 24 Stunden	24 Stunden - 7 Tagen	7 Tagen - 28 Tagen	28 Tagen - 1 Jahr
A00 - B99	Bestimmte infektiöse und parasitäre Krankheiten	2	-	-	-	2
A00 - A09	Infektiöse Darmkrankheiten	1	-	-	-	1
C00 - D48	Neubildungen	-	-	-	-	-
E00 - E90	Endokrine, Ernährungs- und Stoffwechselkrankheiten	-	-	-	-	-
G00 - G99	Krankheiten des Nervensystems	-	-	-	-	-
H00 - H95	Krankheiten des Ohres und des Warzenfortsatzes	-	-	-	-	-
I00 - I99	Krankheiten des Kreislaufsystems	-	-	-	-	-
J00 - J99	Krankheiten des Atmungssystems	-	-	-	-	-
J10 - J18	Grippe und Pneumonie	-	-	-	-	-
K00 - K93	Krankheiten des Verdauungssystems	-	-	-	-	-
P00 - P96	Bestimmte Zustände, die ihren Ursprung in der Perinatalperiode haben	39	10	18	7	4
P00 - P04	Schädigung des Feten oder Neugeborenen durch mütterliche Faktoren	1	-	1	-	-
P05 - P08	Störungen im Zusammenhang mit der Schwangerschaftsdauer und dem fetalen Wachstum	19	5	7	5	2
P10 - P15	Geburtstrauma	-	-	-	-	-
P35 - P39	Infektionen, die für die Perinatalperiode spezifisch sind	-	-	-	-	-
P50 - P61	Hämorrhagische und hämatologische Krankheiten	1	-	1	-	-
P70 - P74	Transitorische endokrine und Stoffwechselstörungen	-	-	-	-	-
P75 - P78	Krankheiten des Verdauungssystems	-	-	-	-	-
P80 - P83	Krankheitszustände mit Beteiligung der Haut	-	-	-	-	-
Q00 - Q99	Angeborene Fehlbildungen, Deformitäten und Chromosomenanomalien	12	-	6	2	4
Q00 - Q07	des Nervensystems	1	-	1	-	-
Q20 - Q28	des Kreislaufsystems	6	-	2	1	3
Q30 - Q34	des Atmungssystems	2	-	2	-	-
Q60 - Q64	des Harnsystems	-	-	-	-	-
Q90 - Q99	Chromosomenanomalien, a.n.k.	1	-	-	1	-
R00 - R99	Symptome und abnorme klinische und Laborbefunde, a.n.k.	12	2	2	1	7
R95	Plötzlicher Kindstod	9	1	1	-	7
S00 - T98	Verletzungen, Vergiftungen und bestimmte andere Folgen äußerer Ursachen	3	-	-	-	3
A00 - T98	Sterbefälle insgesamt	68	12	26	10	20
V01 - X59	Unfälle	3	-	-	-	3
V01 - V99	Transportmittelunfälle	-	-	-	-	-
W75 - W84	Sonstige unfallbedingte Gefährdung der Atmung	3	-	-	-	3
	davon nach Geburtsgewicht in Gramm					
	unter 1000	21	6	9	4	2
	1000 bis unter 1500	5	1	3	1	-
	1500 bis unter 2000	4	-	2	1	1
	2000 bis unter 2500	2	-	-	-	1
	2500 bis unter 3000	11	-	7	-	2
	3000 bis unter 3500	11	3	3	2	3
	3500 und mehr	2	-	1	-	1
	ohne Angabe	12	2	1	2	7

## 2.2 Gestorbene Säuglinge insgesamt je 10 000 Lebendgeborene 1998 nach Lebensdauer, ausgewählten Todesursachen und Geburtsgewicht

Pos.-Nr. der ICD-10	Todesursache	Gestorbene Säuglinge insgesamt	davon im Alter von ... bis unter ...			
			unter 24 Stunden	24 Stunden - 7 Tagen	7 Tagen - 28 Tagen	28 Tagen - 1 Jahr
A00 - B99	Bestimmte infektiöse und parasitäre Krankheiten	1,2	-	-	-	1,2
A00 - A09	Infektiöse Darmkrankheiten	0,6	-	-	-	0,6
C00 - D48	Neubildungen	-	-	-	-	-
E00 - E90	Endokrine, Ernährungs- und Stoffwechselkrankheiten	-	-	-	-	-
G00 - G99	Krankheiten des Nervensystems	-	-	-	-	-
H00 - H95	Krankheiten des Ohres und des Warzenfortsatzes	-	-	-	-	-
I00 - I99	Krankheiten des Kreislaufsystems	-	-	-	-	-
J00 - J99	Krankheiten des Atmungssystems	-	-	-	-	-
J10 - J18	Grippe und Pneumonie	-	-	-	-	-
K00 - K93	Krankheiten des Verdauungssystems	-	-	-	-	-
P00 - P96	Bestimmte Zustände, die ihren Ursprung in der Perinatalperiode haben	22,8	5,8	10,5	4,1	2,3
P00 - P04	Schädigung des Feten oder Neugeborenen durch mütterliche Faktoren	0,6	-	0,6	-	-
P05 - P08	Störungen im Zusammenhang mit der Schwangerschaftsdauer und dem fetalen Wachstum	11,1	2,9	4,1	2,9	1,2
P10 - P15	Geburtstrauma	-	-	-	-	-
P35 - P39	Infektionen, die für die Perinatalperiode spezifisch sind	-	-	-	-	-
P50 - P61	Hämorrhagische und hämatologische Krankheiten	0,6	-	0,6	-	-
P70 - P74	Transitorische endokrine und Stoffwechselstörungen	-	-	-	-	-
P75 - P78	Krankheiten des Verdauungssystems	-	-	-	-	-
P80 - P83	Krankheitszustände mit Beteiligung der Haut	-	-	-	-	-
Q00 - Q99	Angeborene Fehlbildungen, Deformitäten und Chromosomenanomalien	7,0	-	3,5	1,2	2,3
Q00 - Q07	des Nervensystems	0,6	-	0,6	-	-
Q20 - Q28	des Kreislaufsystems	3,5	-	1,2	0,6	1,8
Q30 - Q34	des Atmungssystems	1,2	-	1,2	-	-
Q60 - Q64	des Harnsystems	-	-	-	-	-
Q90 - Q99	Chromosomenanomalien, a.n.k.	0,6	-	-	0,6	-
R00 - R99	Symptome und abnorme klinische und Laborbefunde, a.n.k.	7,0	1,2	1,2	0,6	4,1
R95	Plötzlicher Kindstod	5,3	0,6	0,6	-	4,1
S00 - T98	Verletzungen, Vergiftungen und bestimmte andere Folgen äußerer Ursachen	1,8	-	-	-	1,8
A00 - T98	Sterbefälle insgesamt	39,7	7,0	15,2	5,8	11,7
V01 - X59	Unfälle	1,8	-	-	-	1,8
V01 - V99	Transportmittelunfälle	-	-	-	-	-
W75 - W84	Sonstige unfallbedingte Gefährdung der Atmung	1,8	-	-	-	1,8
	davon nach Geburtsgewicht in Gramm					
	unter 1000	12,9	3,5	5,2	2,3	1,2
	1000 bis unter 1500	2,9	0,6	1,7	0,6	-
	1500 bis unter 2000	2,3	-	1,2	0,6	0,6
	2000 bis unter 2500	1,2	-	-	-	1,2
	2500 bis unter 3000	6,4	-	4,1	-	2,3
	3000 bis unter 3500	6,4	1,7	1,7	1,2	1,7
	3500 und mehr	1,2	-	0,6	-	0,6
	ohne Angabe	7,0	1,2	0,6	1,2	4,1

## 2.3 Gestorbene Säuglinge, Totgeborene und Sterblichkeitsziffern 1990 – 1998 sowie 1998 nach Verwaltungsbezirken

Verwaltungsbezirk  — Jahr	Gestorbene Säuglinge			Gestorbene Säuglinge im Alter unter 7 Tagen	Totgeborene	Säuglingssterblichkeit (Gest. Säuglinge je 1 000 Lebendgeborene)	Totgeburtlichkeit (Totgeborene je 1 000 Geborene)	Perinatale Sterblichkeit (Totgeborene und bis unter 7. Lebensstag Gest. je 1 000 Geborene)	Frühsterblichkeit (bis unter 7. Lebensstag Gest. je 1 000 Lebendgeborene)
	insgesamt	männlich	weiblich						
Kreisfreie Städte									
Brandenburg an der Havel	4	2	2	3	8	7,3	14,5	19,9	5,5
Cottbus	5	4	1	2	2	6,2	2,5	5,0	2,5
Frankfurt (Oder)	4	3	1	3	2	7,5	3,8	9,4	5,6
Potsdam	3	-	3	2	2	3,3	2,2	4,4	2,2
Landkreise									
Barnim	9	6	3	5	4	8,5	3,8	8,4	4,7
Dahme-Spreewald	4	1	3	3	4	3,9	3,9	6,9	3,0
Elbe-Elster	2	1	1	1	3	2,4	3,6	4,8	1,2
Havelland	2	2	-	-	13	1,9	12,4	12,4	-
Märkisch-Oderland	3	3	-	1	8	2,8	7,3	8,3	0,9
Oberhavel	3	3	-	1	9	2,3	7,0	7,8	0,8
Oberspreewald-Lausitz	2	1	1	1	6	2,0	6,1	7,1	1,0
Oder-Spree	3	1	2	1	6	2,5	5,0	5,8	0,8
Ostprignitz-Ruppin	5	3	2	3	2	6,2	2,5	6,2	3,7
Potsdam-Mittelmark	5	3	2	4	6	3,8	4,5	7,5	3,0
Prignitz	1	1	-	-	2	1,7	3,4	3,4	-
Spree-Neiße	2	2	-	1	7	2,0	7,1	8,1	1,0
Teltow-Fläming	4	2	2	2	7	3,6	6,3	8,1	1,8
Uckermark	7	3	4	5	5	6,5	4,6	9,2	4,6
Land Brandenburg 1998	68	41	27	38	96	4,0	5,6	7,8	2,2
1997	80	53	27	35	77	4,9	4,7	6,8	2,1
1996	87	50	37	45	79	5,7	5,2	8,1	3,0
1995	66	33	33	30	66	4,9	4,9	7,1	2,2
1994	69	44	25	32	62	5,5	5,0	7,5	2,6
1993	78	49	29	28	48	6,4	3,9	6,2	2,3
1992	101	62	39	37	63	7,5	4,7	7,4	2,7
1991	130	77	53	45	66	7,6	3,8	6,4	2,6
1990	216	137	79	90	124	7,4	4,2	7,3	3,1

### 3. Unfallsterblichkeit

#### 3.1 Sterbefälle<sup>K)</sup> durch Verletzungen und Vergiftungen 1998 nach der

Lfd. Nr.	Pos.-Nr. der ICD-10	Art der Verletzung und Vergiftung	Äußere Ursache											
			Sterbefälle durch Unfälle insgesamt	Transportmittelunfälle				Stürze	Exposition gegenüber mecha- nischen Kräften	Unfälle durch Ertrinken und Untergehen				
				insgesamt	darunter Benutzer eines Personen- kraftwagens									
					V01 - X59		V01 - V99					V40 - V49		W00 - W19
m	w	m	w	m	w	m	w	m	w	m	w			
1	S00 - S09	Verletzungen des Kopfes	261	97	170	55	106	38	84	39	5	1	-	-
2	S10 - S19	Verletzungen des Halses	46	15	38	11	24	10	7	3	3	1	-	-
3	S20 - S29	Verletzungen des Thorax	42	9	30	5	18	4	10	4	-	-	-	-
4	S30 - S39	Verletzungen des Abdomens, der Lumbosakralgegend, der Lendenwirbelsäule und des Beckens	18	17	10	5	5	3	7	12	-	-	-	-
5	S40 - S49	Verletzungen der Schulter und des Oberarmes	2	4	-	-	-	-	2	4	-	-	-	-
6	S50 - S59	Verletzungen des Ellenbogens und des Unterarmes	1	4	1	-	1	-	-	4	-	-	-	-
7	S60 - S69	Verletzungen des Handgelenkes und der Hand	-	-	-	-	-	-	-	-	-	-	-	-
8	S70 - S79	Verletzungen der Hüfte und des Oberschenkels	69	204	3	1	-	1	66	202	-	-	-	-
9	S80 - S89	Verletzungen des Knies und des Unterschenkels	2	4	-	-	-	-	2	4	-	-	-	-
10	S90 - S99	Verletzungen der Knöchelregion und des Fußes	-	-	-	-	-	-	-	-	-	-	-	-
11	T00 - T07	Verletzungen mit Beteiligung mehrerer Körperregionen	97	22	83	20	48	11	13	2	-	-	-	-
12	T08 - T14	Verletzungen n.n.bez. Teile des Rumpfes, der Extremitäten oder anderer Körperregionen	9	4	6	2	2	2	2	2	1	-	-	-
13	T15 - T19	Folgen des Eindringens eines Fremdkörpers durch eine natürliche Körperöffnung	22	9	-	-	-	-	-	-	-	-	-	-
14	T20 - T32	Verbrennungen oder Verätzungen	7	4	6	-	6	-	-	-	-	-	-	-
15	T33 - T34	Erfrierungen	17	1	-	-	-	-	-	-	-	-	-	-
16	T36 - T50	Vergiftungen durch Arzneimittel, Drogen und biologisch aktive Substanzen	-	-	-	-	-	-	-	-	-	-	-	-
17	T51 - T65	Toxische Wirkungen von vorwiegend nicht medizinisch verwendeten Substanzen	16	5	-	-	-	-	-	-	-	-	-	-
18	T66 - T78	Sonstige und n.n. bez. Schäden durch äußere Ursachen	32	11	-	-	-	-	-	-	-	-	19	6
19	T79	Bestimmte Frühkomplikationen eines Traumas	2	2	2	1	-	-	-	1	-	-	-	-
20	T80 - T88	Komplikationen bei chirurgischen Eingriffen und medizinischer Behandlung, a.n.k.	-	-	-	-	-	-	-	-	-	-	-	-
21	T90 - T98	Folgen von Verletzungen, Vergif- tungen und sonstigen Auswir- kungen äußerer Ursachen	-	-	-	-	-	-	-	-	-	-	-	-
22	S00 - T98	Verletzungen und Vergiftungen insgesamt	643	412	349	100	210	69	193	277	9	2	19	6

<sup>K)</sup> Unfälle (Transportmittelunfälle und Sonstige äußere Ursachen von Unfallverletzungen)

## äußeren Ursache der Verletzung und Vergiftung und Geschlecht

der Verletzung und Vergiftung																		Lfd. Nr.
Sonstige unfallbedingte Gefährdung der Atmung		Exposition gegenüber elektrischem Strom, Strahlung, Temperatur und Druck		Exposition gegenüber Rauch, Feuer und Flammen		Verbrennung oder Verbrühung durch Hitze und heiße Substanzen		Kontakt mit giftigen Tieren und Pflanzen		Exposition gegenüber Naturkräften		Akzidentelle Vergiftung durch und Exposition gegenüber schädliche(n) Substanzen		Überan- strengung, Reisen und Entbehrung		Akzidentelle Exposition gegenüber sonstigen und n.n.bez. Faktoren		
W75 - W84		W85 - W99		X00 - X09		X10 - X19		X20 - X29		X30 - X39		X40 - X49		X50 - X57		X58 - X59		
m	w	m	w	m	w	m	w	m	w	m	w	m	w	m	w	m	w	
-	-	-	-	-	-	-	-	-	-	-	-	-	-	-	-	2	2	1
-	-	-	-	-	-	-	-	-	-	-	-	-	-	-	-	-	-	2
-	-	-	-	-	-	-	-	-	-	-	-	-	-	-	-	-	-	3
-	-	-	-	-	-	-	-	-	-	-	-	-	-	-	-	1	-	4
-	-	-	-	-	-	-	-	-	-	-	-	-	-	-	-	-	-	5
-	-	-	-	-	-	-	-	-	-	-	-	-	-	-	-	-	-	6
-	-	-	-	-	-	-	-	-	-	-	-	-	-	-	-	-	-	7
-	-	-	-	-	-	-	-	-	-	-	-	-	-	-	-	-	1	8
-	-	-	-	-	-	-	-	-	-	-	-	-	-	-	-	-	-	9
-	-	-	-	-	-	-	-	-	-	-	-	-	-	-	-	1	-	10
-	-	-	-	-	-	-	-	-	-	-	-	-	-	-	-	-	-	11
-	-	-	-	-	-	-	-	-	-	-	-	-	-	-	-	-	-	12
22	9	-	-	-	-	-	-	-	-	-	-	-	-	-	-	-	-	13
-	-	-	-	1	2	-	2	-	-	-	-	-	-	-	-	-	-	14
-	-	-	-	-	-	-	-	-	-	17	1	-	-	-	-	-	-	15
-	-	-	-	-	-	-	-	-	-	-	-	-	-	-	-	-	-	16
-	-	-	-	12	5	-	-	1	-	-	-	3	-	-	-	-	-	17
5	1	5	1	-	-	-	-	-	-	2	2	-	-	-	-	1	1	18
-	-	-	-	-	-	-	-	-	-	-	-	-	-	-	-	-	-	19
-	-	-	-	-	-	-	-	-	-	-	-	-	-	-	-	-	-	20
-	-	-	-	-	-	-	-	-	-	-	-	-	-	-	-	-	-	21
27	10	5	1	13	7	-	2	1	-	19	3	3	-	-	-	5	4	22

### 3.2 Sterbefälle<sup>K)</sup> durch Verletzungen und Vergiftungen je 10 000 der

Lfd. Nr.	Pos.-Nr. der ICD-10	Art der Verletzung und Vergiftung	Äußere Ursache											
			Sterbefälle durch Unfälle insgesamt		Transportmittelunfälle				Stürze		Exposition gegenüber mechanischen Kräften		Unfälle durch Ertrinken und Untergehen	
					insgesamt		darunter Benutzer eines Personenkraftwagens							
			V01 - X59				V01 - V99		V40 - V49		W00 - W19		W20 - W64	
			insgesamt	je 10000 d.Bev.	insgesamt	je 10000 d.Bev.	insgesamt	je 10000 d.Bev.	insgesamt	je 10000 d.Bev.	insgesamt	je 10000 d.Bev.	insgesamt	je 10000 d.Bev.
1	S00 - S09	Verletzungen des Kopfes	358	1,4	225	0,9	144	0,6	123	0,5	6	0,0	-	-
2	S10 - S19	Verletzungen des Halses	61	0,2	49	0,2	34	0,1	10	0,0	2	0,0	-	-
3	S20 - S29	Verletzungen des Thorax	51	0,2	35	0,1	22	0,1	14	0,1	2	0,0	-	-
4	S30 - S39	Verletzungen des Abdomens, der Lumbosakralgegend, der Lendenwirbelsäule und des Beckens	35	0,1	15	0,1	8	0,0	19	0,1	-	-	-	-
5	S40 - S49	Verletzungen der Schulter und des Oberarmes	6	0,0	-	-	-	-	6	0,0	-	-	-	-
6	S50 - S59	Verletzungen des Ellenbogens und des Unterarmes	5	0,0	1	0,0	1	0,0	4	0,0	-	-	-	-
7	S60 - S69	Verletzungen des Handgelenkes und der Hand	-	-	-	-	-	-	-	-	-	-	-	-
8	S70 - S79	Verletzungen der Hüfte und des Oberschenkels	273	1,1	4	0,0	1	0,0	268	1,0	-	-	-	-
9	S80 - S89	Verletzungen des Knies und des Unterschenkels	6	0,0	-	-	-	-	6	0,0	-	-	-	-
10	S90 - S99	Verletzungen der Knöchelregion und des Fußes	-	-	-	-	-	-	-	-	-	-	-	-
11	T00 - T07	Verletzungen mit Beteiligung mehrerer Körperregionen	119	0,5	103	0,4	59	0,2	15	0,1	-	-	-	-
12	T08 - T14	Verletzungen n.n.bez. Teile des Rumpfes, der Extremitäten oder anderer Körperregionen	13	0,1	8	0,0	4	0,0	4	0,0	1	0,0	-	-
13	T15 - T19	Folgen des Eindringens eines Fremdkörpers durch eine natürliche Körperöffnung	31	0,1	-	-	-	-	-	-	-	-	-	-
14	T20 - T32	Verbrennungen oder Verätzungen	11	0,0	6	0,0	6	0,0	-	-	-	-	-	-
15	T33 - T34	Erfrierungen	18	0,1	-	-	-	-	-	-	-	-	-	-
16	T36 - T50	Vergiftungen durch Arzneimittel, Drogen und biologisch aktive Substanzen	-	-	-	-	-	-	-	-	-	-	-	-
17	T51 - T65	Toxische Wirkungen von vorwiegend nicht medizinisch verwendeten Substanzen	21	0,1	-	-	-	-	-	-	-	-	-	-
18	T66 - T78	Sonstige und n.n. bez. Schäden durch äußere Ursachen	43	0,2	-	-	-	-	-	-	-	-	25	0,1
19	T79	Bestimmte Frühkomplikationen eines Traumas	4	0,0	3	0,0	-	-	1	0,0	-	-	-	-
20	T80 - T88	Komplikationen bei chirurgischen Eingriffen und medizinischer Behandlung, a.n.k.	-	-	-	-	-	-	-	-	-	-	-	-
21	T90 - T98	Folgen von Verletzungen, Vergiftungen und sonstigen Auswirkungen äußerer Ursachen	-	-	-	-	-	-	-	-	-	-	-	-
22	S00 - T98	Verletzungen und Vergiftungen insgesamt	1 055	4,1	449	1,7	279	1,1	470	1,8	11	0,0	25	0,1

<sup>K)</sup> Unfälle (Transportmittelunfälle und Sonstige äußere Ursachen von Unfallverletzungen)



## Bevölkerung 1998 nach der äußeren Ursache der Verletzung und Vergiftung

der Verletzung und Vergiftung																		Lfd. Nr.
Sonstige unfallbedingte Gefährdung der Atmung		Exposition gegenüber elektrischem Strom, Strahlung, Temperatur und Druck		Exposition gegenüber Rauch, Feuer und Flammen		Verbrennung oder Verbrühung durch Hitze und heiße Substanzen		Kontakt mit giftigen Tieren und Pflanzen		Exposition gegenüber Naturkräften		Akzidentelle Vergiftung durch und Exposition gegenüber schädliche(n) Substanzen		Überan- strengung, Reisen und Entbehrung		Akzidentelle Exposition gegenüber sonstigen und n.n.bez. Faktoren		
W75 - W84		W85 - W99		X00 - X09		X10 - X19		X20 - X29		X30 - X39		X40 - X49		X50 - X57		X58 - X59		
insge- samt	je 10000 d.Bev.	insge- samt	je 10000 d.Bev.	insge- samt	je 10000 d.Bev.	insge- samt	je 10000 d.Bev.	insge- samt	je 10000 d.Bev.	insge- samt	je 10000 d.Bev.	insge- samt	je 10000 d.Bev.	insge- samt	je 10000 d.Bev.	insge- samt	je 10000 d.Bev.	
-	-	-	-	-	-	-	-	-	-	-	-	-	-	-	-	4	0,0	1
-	-	-	-	-	-	-	-	-	-	-	-	-	-	-	-	-	-	2
-	-	-	-	-	-	-	-	-	-	-	-	-	-	-	-	-	-	3
-	-	-	-	-	-	-	-	-	-	-	-	-	-	-	-	1	0,0	4
-	-	-	-	-	-	-	-	-	-	-	-	-	-	-	-	-	-	5
-	-	-	-	-	-	-	-	-	-	-	-	-	-	-	-	-	-	6
-	-	-	-	-	-	-	-	-	-	-	-	-	-	-	-	-	-	7
-	-	-	-	-	-	-	-	-	-	-	-	-	-	-	-	1	0,0	8
-	-	-	-	-	-	-	-	-	-	-	-	-	-	-	-	-	-	9
-	-	-	-	-	-	-	-	-	-	-	-	-	-	-	-	-	-	10
-	-	-	-	-	-	-	-	-	-	-	-	-	-	-	-	1	0,0	11
-	-	-	-	-	-	-	-	-	-	-	-	-	-	-	-	-	-	12
31	0,1	-	-	-	-	-	-	-	-	-	-	-	-	-	-	-	-	13
-	-	-	-	3	0,0	2	0,0	-	-	-	-	-	-	-	-	-	-	14
-	-	-	-	-	-	-	-	-	-	18	0,1	-	-	-	-	-	-	15
-	-	-	-	-	-	-	-	-	-	-	-	-	-	-	-	-	-	16
-	-	-	-	17	0,1	-	-	1	0,0	-	-	3	0,0	-	-	-	-	17
6	0,0	6	0,0	-	-	-	-	-	-	4	0,0	-	-	-	-	2	0,0	18
-	-	-	-	-	-	-	-	-	-	-	-	-	-	-	-	-	-	19
-	-	-	-	-	-	-	-	-	-	-	-	-	-	-	-	-	-	20
-	-	-	-	-	-	-	-	-	-	-	-	-	-	-	-	-	-	21
37	0,1	6	0,0	20	0,1	2	0,0	1	0,0	22	0,1	3	0,0	-	-	9	0,0	22

### 3.3 Sterbefälle<sup>K)</sup> durch Verletzungen und Vergiftungen 1998 nach der Art, Unfallkategorie und Geschlecht

Pos.-Nr. der ICD-10	Art der Verletzung und Vergiftung	Unfallkategorie													
		ins- gesamt		Arbeits- unfall		Schul- unfall		Verkehrs- unfall		Häus- licher Unfall		Sport-/ Spiel- unfall		Sonstiger Unfall, unbekannt	
		m	w	m	w	m	w	m	w	m	w	m	w	m	w
S00 - S09	Verletzungen des Kopfes	261	97	11	-	-	-	164	54	38	22	-	-	48	21
S10 - S19	Verletzungen des Halses	46	15	1	-	-	-	38	11	4	2	-	-	3	2
S20 - S29	Verletzungen des Thorax	42	9	4	-	-	-	27	5	3	1	-	-	8	3
S30 - S39	Verletzungen des Abdomens, der Lumbosakralgegend, der Lendenwirbelsäule und des Beckens	18	17	-	-	-	-	10	4	4	2	-	-	4	11
S40 - S49	Verletzungen der Schulter und des Oberarmes	2	4	-	-	-	-	-	-	1	1	-	-	1	3
S50 - S59	Verletzungen des Ellenbogens und des Unterarmes	1	4	-	-	-	-	1	-	-	1	-	-	-	3
S60 - S69	Verletzungen des Handgelen- kes und der Hand	-	-	-	-	-	-	-	-	-	-	-	-	-	-
S70 - S79	Verletzungen der Hüfte und des Oberschenkels	69	204	-	-	-	-	2	2	18	29	-	-	49	173
S80 - S89	Verletzungen des Knies und des Unterschenkels	2	4	-	-	-	-	-	-	-	-	-	-	2	4
S90 - S99	Verletzungen der Knöchel- region und des Fußes	-	-	-	-	-	-	-	-	-	-	-	-	-	-
T00 - T07	Verletzungen mit Beteiligung mehrerer Körperregionen	97	22	12	-	-	-	76	20	7	2	-	-	2	-
T08 - T14	Verletzungen n.n.bez. Teile des Rumpfes, der Extremitäten oder anderer Körperregionen	9	4	-	-	-	-	6	2	1	1	-	-	2	1
T15 - T19	Folgen des Eindringens eines Fremdkörpers durch eine natürliche Körperöffnung	22	9	-	-	-	-	-	-	11	4	-	-	11	5
T20 - T32	Verbrennungen oder Verätzungen	7	4	-	-	-	-	6	-	1	4	-	-	-	-
T33 - T34	Erfrierungen	17	1	-	-	-	-	-	-	5	-	-	-	12	1
T36 - T50	Vergiftungen durch Arznei- mittel, Drogen und biologisch aktive Substanzen	-	-	-	-	-	-	-	-	-	-	-	-	-	-
T51 - T65	Toxische Wirkungen von vor- wiegend nicht medizinisch verwendeten Substanzen	16	5	-	-	-	-	-	-	12	5	-	-	4	-
T66 - T78	Sonstige und n.n.bez. Schäden durch äußere Ursachen	32	11	1	-	-	-	-	-	8	5	5	-	18	6
T79	Bestimmte Frühkomplikationen eines Traumas	2	2	-	-	-	-	2	1	-	1	-	-	-	-
T80 - T88	Komplikationen bei chirurgi- schen Eingriffen und medi- zinischer Behandlung, a.n.k.	-	-	-	-	-	-	-	-	-	-	-	-	-	-
T90 - T98	Folgen von Verletzungen, Vergiftungen und sonstigen Auswirkungen äußerer Ursachen	-	-	-	-	-	-	-	-	-	-	-	-	-	-
S00 - T98	Verletzungen und Vergiftungen insgesamt	643	412	29	-	-	-	332	99	113	80	5	-	164	233

<sup>K)</sup> Unfälle (Transportmittelunfälle und Sonstige äußere Ursachen von Unfallverletzungen)

### 3.4 Sterbefälle<sup>K)</sup> durch Verletzungen und Vergiftungen je 10 000 der Bevölkerung 1998 nach der Art und Unfallkategorie

Pos.-Nr. der ICD-10	Art der Verletzung und Vergiftung	Unfallkategorie													
		insgesamt		Arbeitsunfall		Schulunfall		Verkehrsunfall		Häuslicher Unfall		Sport-/Spielunfall		Sonstiger Unfall, unbekannt	
		insgesamt	je 10000 d.Bev.	insgesamt	je 10000 d.Bev.	insgesamt	je 10000 d.Bev.	insgesamt	je 10000 d.Bev.	insgesamt	je 10000 d.Bev.	insgesamt	je 10000 d.Bev.	insgesamt	je 10000 d.Bev.
S00 - S09	Verletzungen des Kopfes	358	1,4	11	0,0	-	-	218	0,8	60	0,2	-	-	69	0,3
S10 - S19	Verletzungen des Halses	61	0,2	1	0,0	-	-	49	0,2	6	0,0	-	-	5	0,0
S20 - S29	Verletzungen des Thorax	51	0,2	4	0,0	-	-	32	0,1	4	0,0	-	-	11	0,0
S30 - S39	Verletzungen des Abdomens, der Lumbosakralgegend, der Lendenwirbelsäule und des Beckens	35	0,1	-	-	-	-	14	0,1	6	0,0	-	-	15	0,1
S40 - S49	Verletzungen der Schulter und des Oberarmes	6	0,0	-	-	-	-	-	-	2	0,0	-	-	4	0,0
S50 - S59	Verletzungen des Ellenbogens und des Unterarmes	5	0,0	-	-	-	-	1	0,0	1	0,0	-	-	3	0,0
S60 - S69	Verletzungen des Handgelenkes und der Hand	-	-	-	-	-	-	-	-	-	-	-	-	-	-
S70 - S79	Verletzungen der Hüfte und des Oberschenkels	273	1,1	-	-	-	-	4	0,0	47	0,2	-	-	222	0,9
S80 - S89	Verletzungen des Knies und des Unterschenkels	6	0,0	-	-	-	-	-	-	-	-	-	-	6	0,0
S90 - S99	Verletzungen der Knöchelregion und des Fußes	-	-	-	-	-	-	-	-	-	-	-	-	-	-
T00 - T07	Verletzungen mit Beteiligung mehrerer Körperregionen	119	0,5	12	0,0	-	-	96	0,4	9	0,0	-	-	2	0,0
T08 - T14	Verletzungen n.n.bez. Teile des Rumpfes, der Extremitäten oder anderer Körperregionen	13	0,1	-	-	-	-	8	0,0	2	0,0	-	-	3	0,0
T15 - T19	Folgen des Eindringens eines Fremdkörpers durch eine natürliche Körperöffnung	31	0,1	-	-	-	-	-	-	15	0,1	-	-	16	0,1
T20 - T32	Verbrennungen oder Verätzungen	11	0,0	-	-	-	-	6	0,0	5	0,0	-	-	-	-
T33 - T34	Erfrierungen	18	0,1	-	-	-	-	-	-	5	0,0	-	-	13	0,1
T36 - T50	Vergiftungen durch Arzneimittel, Drogen und biologisch aktive Substanzen	-	-	-	-	-	-	-	-	-	-	-	-	-	-
T51 - T65	Toxische Wirkung von vorwiegend nicht medizinisch verwendeten Substanzen	21	0,1	-	-	-	-	-	-	17	0,1	-	-	4	0,0
T66 - T78	Sonstige und n.n.bez. Schäden durch äußere Ursachen	43	0,2	1	0,0	-	-	-	-	13	0,1	5	-	24	0,1
T79	Bestimmte Frühkomplikationen eines Traumas	4	0,0	-	-	-	-	3	0,0	1	0,0	-	-	-	-
T80 - T88	Komplikationen bei chirurgischen Eingriffen und medizinischer Behandlung, a.n.k.	-	-	-	-	-	-	-	-	-	-	-	-	-	-
T90 - T98	Folgen von Verletzungen, Vergiftungen und sonstigen Auswirkungen äußerer Ursachen	-	-	-	-	-	-	-	-	-	-	-	-	-	-
S00 - T98	Verletzungen und Vergiftungen insgesamt	1 055	4,1	29	0,1	-	-	431	1,7	193	0,7	5	0,0	397	1,5

<sup>K)</sup> Unfälle (Transportmittelunfälle und Sonstige äußere Ursachen von Unfallverletzungen)

### 3.5 Sterbefälle<sup>K)</sup> durch Verletzungen und Vergiftungen 1998 nach der äußeren Ursache, Unfallkategorie und Geschlecht

Pos.-Nr. der ICD-10	Art der Verletzung und Vergiftung	Unfallkategorie													
		ins- gesamt		Arbeits- unfall		Schul- unfall		Verkehrs- unfall		Häus- licher Unfall		Sport-/ Spiel- unfall		Sonstiger Unfall, unbekannt	
		m	w	m	w	m	w	m	w	m	w	m	w	m	w
V01 - V99	Transportmittelunfälle	349	100	11	-	-	-	331	98	-	-	-	-	7	2
V01 - V09	Fußgänger	51	17	3	-	-	-	45	16	-	-	-	-	3	1
V10 - V19	Radfahrer	35	9	-	-	-	-	34	8	-	-	-	-	1	1
V20 - V29	Motorradfahrer	31	1	-	-	-	-	31	1	-	-	-	-	-	-
V40 - V49	Pkw-Benutzer	210	69	2	-	-	-	208	69	-	-	-	-	-	-
W00 - W19	Stürze	193	277	10	-	-	-	1	1	75	62	-	-	107	214
W01	auf gleicher Ebene	1	1	-	-	-	-	-	-	-	-	-	-	1	1
W10	auf oder von Treppen oder Stufen	30	18	1	-	-	-	-	-	21	14	-	-	8	4
W20 – W64	Exposition gegenüber mechanischen Kräften	9	2	5	-	-	-	-	-	1	-	-	-	3	2
W65 - W74	Unfälle durch Ertrinken und Untergehen	19	6	-	-	-	-	-	-	3	3	5	-	11	3
W75 - W84	Sonstige unfallbedingte Gefährdung der Atmung	27	10	-	-	-	-	-	-	14	5	-	-	13	5
W85 - W99	Exposition gegenüber elek- trischem Strom, Strahlung und extremer Temperatur der Umgebungsluft sowie extremen Druck	5	1	1	-	-	-	-	-	2	-	-	-	2	1
W85 - W87	gegenüber elektrischem Strom	5	-	1	-	-	-	-	-	2	-	-	-	2	-
X00 - X09	Exposition gegenüber Rauch, Feuer und Flammen	13	7	-	-	-	-	-	-	13	7	-	-	-	-
X10 - X19	Verbrennung oder Verbrü- hung durch Hitze und heiße Substanzen	-	2	-	-	-	-	-	-	-	2	-	-	-	-
X20 – X29	Kontakt mit giftigen Tieren und Pflanzen	1	-	-	-	-	-	-	-	-	-	-	-	1	-
X30 - X39	Exposition gegenüber Naturkräften	19	3	-	-	-	-	-	-	5	1	-	-	14	2
X31	gegenüber Kälte	18	1	-	-	-	-	-	-	5	-	-	-	13	1
X33	Opfer von Blitzschlag	1	-	-	-	-	-	-	-	-	-	-	-	1	-
X40 - X49	Akzidentelle Vergiftung durch und Exposition gegenüber schädliche(n) Substanzen	3	-	-	-	-	-	-	-	-	-	-	-	3	-
X50 - X57	Überanstrengung, Reisen und Entbehrung	-	-	-	-	-	-	-	-	-	-	-	-	-	-
X58 - X59	Akzidentelle Exposition gegenüber sonstigen und n.n.bez. Faktoren	5	4	2	-	-	-	-	-	-	-	-	-	3	4
V01 - X59	Unfälle insgesamt	643	412	29	-	-	-	332	99	113	80	5	-	164	233

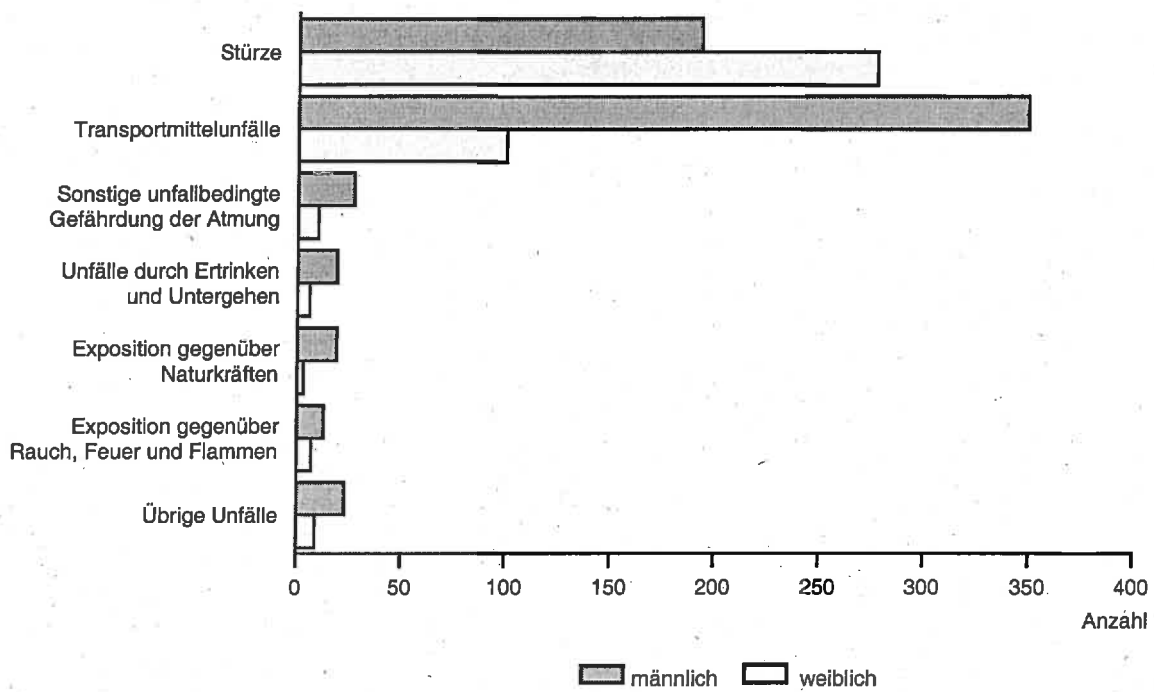
<sup>K)</sup> Unfälle (Transportmittelunfälle und Sonstige äußere Ursachen von Unfallverletzungen)

### 3.6 Sterbefälle<sup>K)</sup> durch Verletzungen und Vergiftungen je 10 000 der Bevölkerung 1998 nach der äußeren Ursache und Unfallkategorie

Pos.-Nr. der ICD-10	Art der Verletzung und Vergiftung	Unfallkategorie													
		insgesamt		Arbeitsunfall		Schulunfall		Verkehrsunfall		Häuslicher Unfall		Sport-/ Spielunfall		Sonstiger Unfall, unbekannt	
		insgesamt	je 10000 d.Bev.	insgesamt	je 10000 d.Bev.	insgesamt	je 10000 d.Bev.	insgesamt	je 10000 d.Bev.	insgesamt	je 10000 d.Bev.	insgesamt	je 10000 d.Bev.	insgesamt	je 10000 d.Bev.
V01 - V99	Transportmittelunfälle	449	1,7	11	0,0	-	-	429	1,7	-	-	-	-	9	0,0
V01 - V09	Fußgänger	68	0,3	3	0,0	-	-	61	0,2	-	-	-	-	4	0,0
V10 - V19	Radfahrer	44	0,2	-	-	-	-	42	0,2	-	-	-	-	2	0,0
V20 - V29	Motorradfahrer	32	0,1	-	-	-	-	32	0,1	-	-	-	-	-	-
V40 - V49	Pkw-Benutzer	279	1,1	2	0,0	-	-	277	1,1	-	-	-	-	-	-
W00 - W19	Stürze	470	1,8	10	0,0	-	-	2	0,0	137	0,5	-	-	321	1,2
W01	auf gleicher Ebene	2	0,0	-	-	-	-	-	-	-	-	-	-	2	0,0
W10	auf oder von Treppen oder Stufen	48	0,2	1	0,0	-	-	-	-	35	0,1	-	-	12	0,0
W20 – W64	Exposition gegenüber mechanischen Kräften	11	0,0	5	0,0	-	-	-	-	1	0,0	-	-	5	0,0
W65 - W74	Unfälle durch Ertrinken und Untergehen	25	0,1	-	-	-	-	-	-	6	0,0	5	0,0	14	0,1
W75 - W84	Sonstige unfallbedingte Gefährdung der Atmung	37	0,1	-	-	-	-	-	-	19	0,1	-	-	18	0,1
W85 - W99	Exposition gegenüber elektrischem Strom, Strahlung und extremer Temperatur der Umgebungsluft sowie extremen Druck	6	0,0	1	0,0	-	-	-	-	2	0,0	-	-	3	0,0
W85 - W87	gegenüber elektrischem Strom	5	0,0	1	0,0	-	-	-	-	2	0,0	-	-	2	0,0
X00 - X09	Exposition gegenüber Rauch, Feuer und Flammen	20	0,1	-	-	-	-	-	-	20	0,1	-	-	-	-
X10 - X19	Verbrennung oder Verbrühung durch Hitze und heiße Substanzen	2	0,0	-	-	-	-	-	-	2	0,0	-	-	-	-
X20 – X29	Kontakt mit giftigen Tieren und Pflanzen	1	-	-	-	-	-	-	-	-	-	-	-	1	-
X30 - X39	Exposition gegenüber Naturkräften	22	0,1	-	-	-	-	-	-	6	0,0	-	-	16	0,1
X31	gegenüber Kälte	19	0,1	-	-	-	-	-	-	5	0,0	-	-	14	0,1
X33	Opfer von Blitzschlag	1	0,0	-	-	-	-	-	-	-	-	-	-	1	0,0
X40 - X49	Akzidentelle Vergiftung durch und Exposition gegenüber schädliche(n) Substanzen	3	0,0	-	-	-	-	-	-	-	-	-	-	3	0,0
X50 - X57	Überanstrengung, Reisen und Entbehrung	-	-	-	-	-	-	-	-	-	-	-	-	-	-
X58 - X59	Akzidentelle Exposition gegenüber sonstigen und n.n.bez. Faktoren	9	0,0	2	0,0	-	-	-	-	-	-	-	-	7	0,0
V01 - X59	Unfälle insgesamt	1 055	4,1	29	0,1	-	-	431	1,7	193	0,7	5	0,0	397	1,5

<sup>K)</sup> Unfälle (Transportmittelunfälle und Sonstige äußere Ursachen von Unfallverletzungen)

### Sterbefälle 1998 nach der äußeren Ursache der Verletzung und Vergiftung sowie dem Geschlecht



### 3.7 Sterbefälle<sup>K)</sup> durch Verletzungen und Vergiftungen 1998 nach Altersgruppen, Unfallkategorie und Geschlecht

Altersgruppe von ... bis unter ... Jahren	Unfallkategorie													
	ins- gesamt		Arbeits- unfall		Schul- unfall		Verkehrs- unfall		Häuslicher Unfall		Sport-/Spiel- unfall		Sonstiger Unfall, unbekannt	
	m	w	m	w	m	w	m	w	m	w	m	w	m	w
unter 1	2	1	-	-	-	-	-	-	1	1	-	-	1	-
1 - 5	10	4	-	-	-	-	4	1	4	3	1	-	1	-
5 - 10	4	-	-	-	-	-	1	-	2	-	1	-	-	-
10 - 15	12	9	-	-	-	-	9	6	1	1	1	-	1	2
15 - 20	70	23	-	-	-	-	65	23	-	-	-	-	5	-
20 - 25	52	12	1	-	-	-	47	12	2	-	-	-	2	-
25 - 30	28	5	-	-	-	-	23	4	3	-	-	-	2	1
30 - 35	36	10	1	-	-	-	28	8	2	1	-	-	5	1
35 - 40	60	9	8	-	-	-	28	6	8	2	-	-	16	1
40 - 45	48	9	5	-	-	-	23	6	7	2	1	-	12	1
45 - 50	59	11	6	-	-	-	27	7	10	2	-	-	16	2
50 - 55	26	4	2	-	-	-	13	2	7	1	-	-	4	1
55 - 60	46	13	4	-	-	-	19	6	9	3	-	-	14	4
60 - 65	39	10	2	-	-	-	13	3	11	3	1	-	12	4
65 - 70	38	8	-	-	-	-	15	3	10	1	-	-	13	4
70 - 75	24	17	-	-	-	-	8	4	6	6	-	-	10	7
75 - 80	22	32	-	-	-	-	5	4	9	5	-	-	8	23
80 - 85	16	62	-	-	-	-	1	2	6	14	-	-	9	46
85 - 90	30	91	-	-	-	-	3	1	9	20	-	-	18	70
90 und älter	21	82	-	-	-	-	-	1	6	15	-	-	15	66
Altersgruppen insgesamt	643	412	29	-	-	-	332	99	113	80	5	-	164	233

<sup>K)</sup> Unfälle (Transportmittelunfälle und Sonstige äußere Ursachen von Unfallverletzungen)

### 3.8 Sterbefälle<sup>k)</sup> durch Verletzungen und Vergiftungen je 10 000 der Bevölkerung 1998 nach **Altersgruppen und Unfallkategorie**

Altersgruppe von ... bis unter ... Jahren	Unfallkategorie													
	insgesamt		Arbeitsunfall		Schulunfall		Verkehrsunfall		Häuslicher Unfall		Sport-/Spielunfall		Sonstiger Unfall, unbekannt	
	insgesamt	je 10000 d.Bev.	insgesamt	je 10000 d.Bev.	insgesamt	je 10000 d.Bev.	insgesamt	je 10000 d.Bev.	insgesamt	je 10000 d.Bev.	insgesamt	je 10000 d.Bev.	insgesamt	je 10000 d.Bev.
unter 1	3	0,0	-	-	-	-	-	-	2	0,0	-	-	1	0,0
1 - 5	14	2,3	-	-	-	-	5	0,8	7	1,2	1	0,2	1	0,2
5 - 10	4	0,3	-	-	-	-	1	0,1	2	0,2	1	0,1	-	-
10 - 15	21	1,1	-	-	-	-	15	0,8	2	0,1	1	0,1	3	0,2
15 - 20	93	4,9	-	-	-	-	88	4,6	-	-	-	-	5	0,3
20 - 25	64	4,5	1	0,1	-	-	59	4,2	2	0,1	-	-	2	0,1
25 - 30	33	2,1	-	-	-	-	27	1,7	3	0,2	-	-	3	0,2
30 - 35	46	2,2	1	0,0	-	-	36	1,7	3	0,1	-	-	6	0,3
35 - 40	69	2,9	8	0,3	-	-	34	1,4	10	0,4	-	-	17	0,7
40 - 45	57	2,7	5	0,2	-	-	29	1,4	9	0,4	1	0,0	13	0,6
45 - 50	70	3,8	6	0,3	-	-	34	1,9	12	0,7	-	-	18	1,0
50 - 55	30	2,4	2	0,2	-	-	15	1,2	8	0,6	-	-	5	0,4
55 - 60	59	3,0	4	0,2	-	-	25	1,3	12	0,6	-	-	18	0,9
60 - 65	49	2,8	2	0,1	-	-	16	0,9	14	0,8	1	0,1	16	0,9
65 - 70	46	3,6	-	-	-	-	18	1,4	11	0,9	-	-	17	1,3
70 - 75	41	4,4	-	-	-	-	12	1,3	12	1,3	-	-	17	1,8
75 - 80	54	8,0	-	-	-	-	9	1,3	14	2,1	-	-	31	4,6
80 - 85	78	22,4	-	-	-	-	3	0,9	20	5,8	-	-	55	15,8
85 - 90	121	41,3	-	-	-	-	4	1,4	29	9,9	-	-	88	30,0
90 und älter	103	106,0	-	-	-	-	1	1,0	21	21,6	-	-	81	83,4
Altersgruppen insgesamt	1 055	4,1	29	0,1	-	-	431	1,7	193	0,7	5	0,0	397	1,5

<sup>k)</sup> Unfälle (Transportmittelunfälle und Sonstige äußere Ursachen von Unfallverletzungen)



### 3.9 Ausgewählte Sterbefälle<sup>K)</sup> durch Verletzungen und Vergiftungen 1998 nach Altersgruppen, Geschlecht und Verwaltungsbezirken

Verwaltungsbezirk	Unfälle (Pos.-Nr. V01 - X59)															
	Unfälle insgesamt		davon im Alter von ... bis unter ... Jahren						darunter							
			0 - 15		15 - 65		65 und älter		Transportmittelunfälle		Stürze		Unfälle durch Ertrinken und Untergehen		Sonstige unfallbedingte Gefährdung der Atmung	
									V01 - V99		W00 - W19		W65 - W74		W75 - W84	
	m	w	m	w	m	w	m	w	m	w	m	w	m	w	m	w
Kreisfreie Städte																
Brandenburg an der Havel	14	24	-	-	11	3	3	21	4	2	8	21	-	1	1	-
Cottbus	29	33	1	-	20	11	8	22	14	9	11	20	-	-	3	-
Frankfurt (Oder)	11	13	1	-	7	3	3	10	3	4	6	9	-	-	-	-
Potsdam	14	14	-	-	11	2	3	12	8	1	5	13	1	-	-	-
Landkreise																
Barnim	42	17	4	1	28	5	10	11	19	3	16	12	-	-	2	1
Dahme-Spreewald	45	18	1	-	34	9	10	9	27	7	10	8	2	-	2	-
Elbe-Elster	36	16	3	-	24	2	9	14	18	4	10	12	-	-	2	-
Havelland	31	24	4	-	21	4	6	20	16	2	10	20	1	1	2	1
Märkisch-Oderland	41	30	-	1	30	9	11	20	21	8	11	21	2	-	1	-
Oberhavel	37	42	3	-	23	3	11	39	23	4	6	35	2	1	5	3
Oberspreewald-Lausitz	37	25	4	-	27	5	6	20	22	4	7	18	2	-	1	1
Oder-Spree	51	28	2	-	33	9	16	19	18	8	17	16	6	1	1	2
Ostprignitz-Ruppin	26	15	-	2	16	3	10	10	7	2	16	10	-	-	1	2
Potsdam-Mittelmark	34	21	-	-	13	9	21	12	11	8	22	12	-	-	-	-
Prignitz	34	12	1	-	27	3	6	9	22	3	7	8	-	-	2	-
Spree-Neiße	43	22	-	-	37	5	6	17	28	4	11	15	-	1	1	-
Teltow-Fläming	54	21	1	2	42	2	11	17	32	5	11	15	2	-	3	-
Uckermark	42	17	2	2	37	5	3	10	30	4	9	11	1	1	-	-
Land Brandenburg <sup>1)</sup>	643	412	28	14	464	106	151	292	349	100	193	277	19	6	27	10

<sup>K)</sup> Unfälle (Transportmittelunfälle und Sonstige äußere Ursachen von Unfallverletzungen)

1) Differenz zu kreisfreien Städten und Landkreisen wird durch statistische Geheimhaltungsfälle begründet

### 3.10 Ausgewählte Sterbefälle<sup>K)</sup> durch Verletzungen und Vergiftungen je 10 000 der Bevölkerung 1998 nach Altersgruppen und Verwaltungsbezirken

Verwaltungsbezirk	Unfälle (Pos.-Nr. V01 - X59)															
	Unfälle insgesamt		davon im Alter von ... bis unter ... Jahren						darunter							
			0 - 15		15 - 65		65 und älter		Transportmittelunfälle		Stürze		Unfälle durch Ertrinken und Untergehen		Sonstige unfallbedingte Gefährdung der Atmung	
									V01 - V99		W00 - W19		W65 - W74		W75 - W84	
	insgesamt	je 10000 d.Bev.	insgesamt	je 10000 d.Bev.	insgesamt	je 10000 d.Bev.	insgesamt	je 10000 d.Bev.	insgesamt	je 10000 d.Bev.	insgesamt	je 10000 d.Bev.	insgesamt	je 10000 d.Bev.	insgesamt	je 10000 d.Bev.
Kreisfreie Städte																
Brandenburg an der Havel	38	4,7	-	-	14	2,4	24	19,2	6	0,7	29	3,6	1	0,1	1	0,1
Cottbus	62	5,3	1	0,6	31	3,6	30	20,2	23	2,0	31	2,6	-	-	3	0,3
Frankfurt (Oder)	24	1,6	1	0,9	10	1,8	13	14,1	7	0,5	15	1,0	-	-	-	-
Potsdam	28	2,1	-	-	13	1,4	15	8,1	9	0,7	18	1,4	1	0,1	-	-
Landkreise																
Barnim	59	3,7	5	2,1	33	2,8	21	9,9	22	1,4	28	1,7	-	-	3	0,2
Dahme-Spreewald	63	4,1	1	0,4	43	4,0	19	8,5	34	2,2	18	1,2	2	0,1	2	0,1
Elbe-Elster	52	3,8	3	1,5	26	2,8	23	10,6	22	1,6	22	1,6	-	-	2	0,1
Havelland	55	4,0	4	1,8	25	2,6	26	13,8	18	1,3	30	2,2	2	0,1	3	0,2
Märkisch-Oderland	71	3,9	1	0,4	39	3,0	31	12,5	29	1,6	32	1,8	2	0,1	1	0,1
Oberhavel	79	4,4	3	1,1	26	2,0	50	20,2	27	1,5	41	2,3	3	0,2	8	0,4
Oberspreewald-Lausitz	62	4,1	4	1,8	32	3,0	26	11,1	26	1,7	25	1,6	2	0,1	2	0,1
Oder-Spree	79	4,0	2	0,7	42	3,0	35	12,9	26	1,3	33	1,7	7	0,4	3	0,2
Ostprignitz-Ruppin	41	3,5	2	1,1	19	2,3	20	12,3	9	0,8	26	2,2	-	-	3	0,3
Potsdam-Mittelmark	55	2,8	-	-	22	1,6	33	12,3	19	1,0	34	1,7	-	-	-	-
Prignitz	46	4,7	1	0,7	30	4,4	15	9,4	25	2,5	15	1,5	-	-	2	0,2
Spree-Neiße	65	4,2	-	-	42	3,8	23	10,0	32	2,0	26	1,7	1	0,1	1	0,1
Teltow-Fläming	75	4,9	3	1,2	44	3,9	28	13,2	37	2,4	26	1,7	2	0,1	3	0,2
Uckermark	59	3,8	4	1,6	42	3,8	13	6,1	34	2,2	20	1,3	2	0,1	-	-
Land Brandenburg <sup>1)</sup>	1 055	4,1	42	1,1	570	2,4	443	12,2	449	1,7	470	1,8	25	0,1	37	0,1

<sup>K)</sup> Unfälle (Transportmittelunfälle und Sonstige äußere Ursachen von Unfallverletzungen)

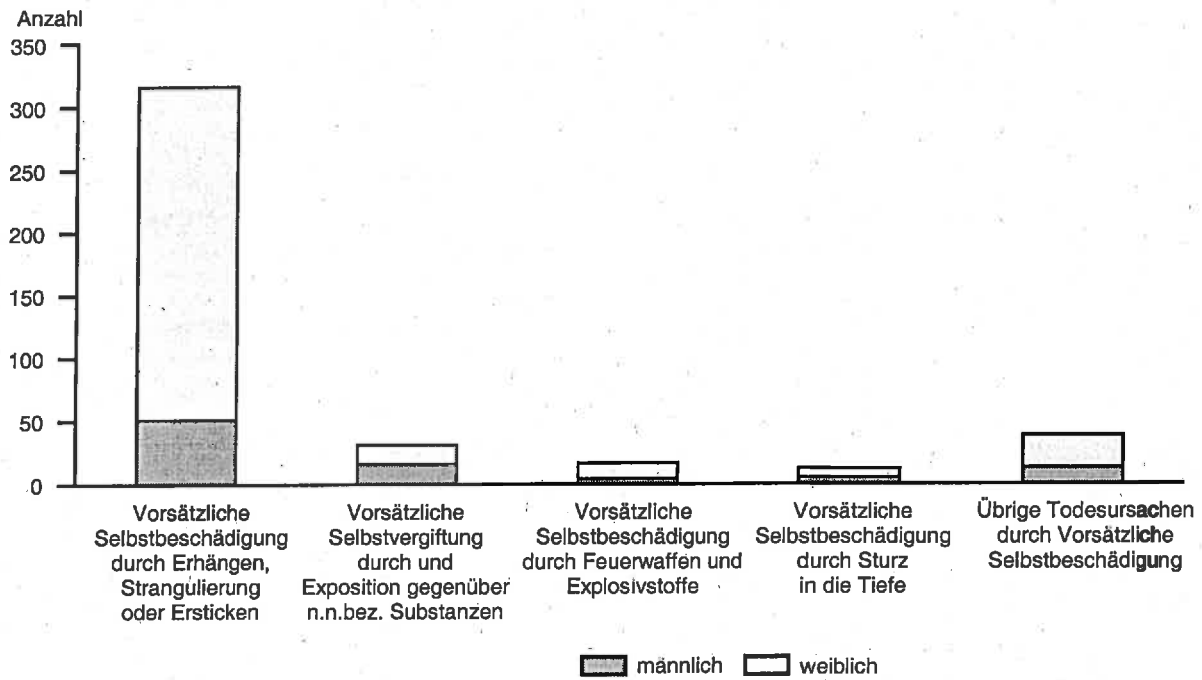
1) Differenz zu kreisfreien Städten und Landkreisen wird durch statistische Geheimhaltungsfälle begründet

#### 4. Selbstmordsterblichkeit

##### 4.1 Vorsätzliche Selbstbeschädigung 1996 bis 1998 nach Todesursachen und Geschlecht

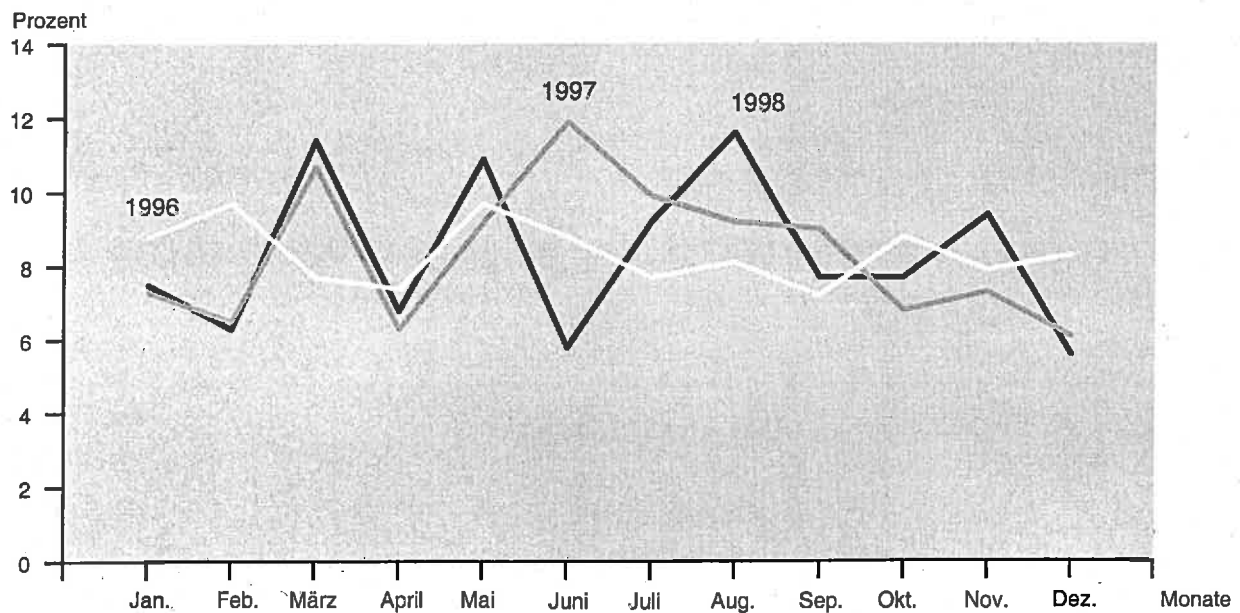
Pos.-Nr. der ICD-9/ ICD-10	Todesursache	1996			1997			1998		
		insge- samt	männ- lich	weib- lich	insge- samt	männ- lich	weib- lich	insge- samt	männ- lich	weib- lich
E950	Selbstmord und Selbstbeschädigung durch Vergiftung mit festen oder flüssigen Stoffen	28	18	10	24	12	12			
X60 - X65, X68, X69	Vorsätzliche Selbstvergiftung durch und Exposition gegenüber n. n. bez. Substanzen							31	15	16
E951, E952	Selbstmord und Selbstbeschädigung durch Vergiftung mit Gasen und Dämpfen	15	12	3	7	6	1			
X66, X67	Vorsätzliche Selbstbeschädigung durch und Exposition gegenüber Gase(n) und Dämpfe(n)							9	9	-
E953	Selbstmord und Selbstbeschädigung durch Erhängen, Erdrosseln und Ersticken	338	263	75	315	251	64			
X70	Vorsätzliche Selbstbeschädigung durch Erhängen, Strangulierung oder Ersticken							316	265	51
E954	Selbstmord und Selbstbeschädigung durch Ertrinken	7	1	6	8	4	4			
X71	Vorsätzliche Selbstbeschädigung durch Ertrinken und Untergehen							6	3	3
E955	Selbstmord und Selbstbeschädigung durch Feuerwaffen und Explosivstoffe	11	10	1	13	11	2			
X72 - X75	Vorsätzliche Selbstbeschädigung durch Feuerwaffen und Explosivstoffe							16	12	4
E956	Selbstmord und Selbstbeschädigung durch schneidende und stechende Gegenstände	7	4	3	7	4	3			
X78	Vorsätzliche Selbstbeschädigung durch scharfen Gegenstand							6	4	2
E957	Selbstmord und Selbstbeschädigung durch Sturz aus der Höhe	19	10	9	18	11	7			
X80	Vorsätzliche Selbstbeschädigung durch Sturz in die Tiefe							12	7	5
E958	Selbstmord und Selbstbeschädigung auf sonstige n. n. bez. Art und Weise	19	16	3	21	16	5			
X76, X77, X79, X81 - X84	Vorsätzliche Selbstbeschädigung auf sonstige und n. n. bez. Art und Weise							17	9	8
E950 - E959	Selbstmord und Selbstbeschädigung insgesamt	444	334	110	413	315	98			
X60 - X84	Vorsätzliche Selbstbeschädigung insgesamt							413	324	89

### Vorsätzliche Selbstbeschädigung 1998 nach Todesursachen und Geschlecht



LDS Brandenburg 23/00

### Vorsätzliche Selbstbeschädigung 1996 bis 1998 nach Kalendermonaten



LDS Brandenburg 24/00

## 4.2 Vorsätzliche Selbstbeschädigung je 10 000 der Bevölkerung 1996 bis 1998 nach Todesursachen und Geschlecht

Pos.-Nr. der ICD-9/ ICD-10	Todesursache	1996			1997			1998		
		insge- samt	männ- lich	weib- lich	insge- samt	männ- lich	weib- lich	insge- samt	männ- lich	weib- lich
E950	Selbstmord und Selbstbeschädigung durch Vergiftung mit festen oder flüssigen Stoffen	0,1	0,1	0,1	0,1	0,1	0,1			
X60 - X65, X68, X69	Vorsätzliche Selbstvergiftung durch und Exposition gegenüber n. n. bez. Substanzen							0,1	0,1	0,1
E951, E952	Selbstmord und Selbstbeschädigung durch Vergiftung mit Gasen und Dämpfen	0,1	0,1	0,0	0,0	0,0	0,0			
X66, X67	Vorsätzliche Selbstbeschädigung durch und Exposition gegenüber Gase(n) und Dämpfe(n)							0,0	0,1	-
E953	Selbstmord und Selbstbeschädigung durch Erhängen, Erdrosseln und Erstickten	1,3	2,1	0,6	1,2	2,0	0,5			
X70	Vorsätzliche Selbstbeschädigung durch Erhängen, Strangulierung oder Erstickten							1,2	2,1	0,4
E954	Selbstmord und Selbstbeschädigung durch Ertrinken	0,0	0,0	0,0	0,0	0,0	0,0			
X71	Vorsätzliche Selbstbeschädigung durch Ertrinken und Untergehen							0,0	0,0	0,0
E955	Selbstmord und Selbstbeschädigung durch Feuerwaffen und Explosivstoffe	0,0	0,1	0,0	0,1	0,1	0,0			
X72 - X75	Vorsätzliche Selbstbeschädigung durch Feuerwaffen und Explosivstoffe							0,1	0,1	0,0
E956	Selbstmord und Selbstbeschädigung durch schneidende und stechende Gegenstände	0,0	0,0	0,0	0,0	0,0	0,0			
X78	Vorsätzliche Selbstbeschädigung durch scharfen Gegenstand							0,0	0,0	0,0
E957	Selbstmord und Selbstbeschädigung durch Sturz aus der Höhe	0,1	0,1	0,1	0,1	0,1	0,1			
X80	Vorsätzliche Selbstbeschädigung durch Sturz in die Tiefe							0,0	0,1	0,0
E958	Selbstmord und Selbstbeschädigung auf sonstige n. n. bez. Art und Weise	0,1	0,1	0,0	0,1	0,1	0,0			
X76, X77, X79, X81 - X84	Vorsätzliche Selbstbeschädigung auf sonstige und n. n. bez. Art und Weise							0,1	0,1	0,1
E950 - E959	Selbstmord und Selbstbeschädigung insgesamt	1,7	2,7	0,8	1,6	2,5	0,8			
X60 - X84	Vorsätzliche Selbstbeschädigung insgesamt							1,6	2,5	0,7

### 4.3 Vorsätzliche Selbstbeschädigung 1996 bis 1998 nach Altersgruppen und Geschlecht

Altersgruppe von ... bis unter ... Jahren	1996			1997			1998		
	insge- samt	männ- lich	weib- lich	insge- samt	männ- lich	weib- lich	insge- samt	männ- lich	weib- lich
unter 15	4	4	-	1	1	-	2	1	1
15 - 20	11	9	2	11	9	2	12	9	3
20 - 25	15	14	1	12	11	1	9	8	1
25 - 30	21	15	6	15	14	1	16	13	3
30 - 35	32	24	8	31	28	3	26	18	8
35 - 40	36	32	4	34	29	5	40	36	4
40 - 45	54	48	6	49	44	5	50	40	10
45 - 50	32	25	7	43	37	6	49	37	12
50 - 55	39	31	8	34	29	5	36	28	8
55 - 60	39	26	13	49	36	13	43	36	7
60 - 65	42	35	7	37	25	12	23	18	5
65 - 70	35	20	15	28	16	12	31	26	5
70 - 75	31	19	12	14	2	12	24	15	9
75 - 80	19	11	8	16	9	7	21	16	5
80 - 85	17	11	6	18	10	8	8	6	2
85 - 90	9	8	1	18	12	6	17	12	5
90 und älter	8	2	6	3	3	-	6	5	1
Altersgruppen insgesamt	444	334	110	413	315	98	413	324	89

#### 4.4 Vorsätzliche Selbstbeschädigung je 10 000 der Bevölkerung 1996 bis 1998 nach Altersgruppen und Geschlecht

Altersgruppe von ... bis unter ... Jahren	1996			1997			1998		
	insge- samt	männ- lich	weib- lich	insge- samt	männ- lich	weib- lich	insge- samt	männ- lich	weib- lich
unter 15	0,1	0,2	-	0,0	0,0	-	0,1	0,1	0,1
15 - 20	0,6	1,0	0,2	0,6	0,9	0,2	0,6	0,9	0,3
20 - 25	1,1	1,9	0,2	0,9	1,5	0,2	0,6	1,0	0,2
25 - 30	1,2	1,6	0,7	0,9	1,6	0,1	1,0	1,5	0,4
30 - 35	1,4	2,1	0,7	1,4	2,5	0,3	1,2	1,6	0,8
35 - 40	1,6	2,8	0,4	1,5	2,5	0,5	1,7	2,9	0,4
40 - 45	2,7	4,5	0,6	2,4	4,1	0,5	2,4	3,7	1,0
45 - 50	2,2	3,3	1,0	2,6	4,3	0,7	2,7	3,9	1,4
50 - 55	2,6	4,2	1,1	2,6	4,4	0,8	2,8	4,4	1,3
55 - 60	1,9	2,6	1,3	2,4	3,6	1,3	2,2	3,7	0,7
60 - 65	2,7	4,6	0,9	2,2	3,1	1,4	1,3	2,1	0,6
65 - 70	2,9	3,7	2,2	2,2	2,8	1,8	2,4	4,4	0,7
70 - 75	3,6	6,5	2,1	1,6	0,6	2,1	2,6	4,4	1,5
75 - 80	3,6	7,0	2,1	2,6	5,0	1,6	3,1	8,0	1,1
80 - 85	3,7	9,3	1,8	4,5	9,8	2,7	2,3	6,8	0,8
85 - 90	3,3	12,4	0,5	6,3	18,3	2,7	5,8	17,9	2,2
90 und älter	8,3	10,4	7,8	2,8	14,3	-	5,1	21,9	1,1
Altersgruppen insgesamt	1,7	2,7	0,8	1,6	2,5	0,8	1,6	2,5	0,7

#### 4.5 Vorsätzliche Selbstbeschädigung 1998 nach Altersgruppen, Geschlecht und Verwaltungsbezirken

Verwaltungsbezirk	Vorsätzliche Selbstbeschädigung insgesamt (X60 - X84))		davon im Alter von ... bis unter ... Jahren															
			0 - 15		15 - 25		25 - 35		35 - 45		45 - 55		55 - 65		65 - 75		75 und älter	
	männlich	weiblich	männlich	weiblich	männlich	weiblich	männlich	weiblich	männlich	weiblich	männlich	weiblich	männlich	weiblich	männlich	weiblich	männlich	weiblich
Kreisfreie Städte																		
Brandenburg an der Havel	7	2	-	-	-	-	-	-	1	-	3	1	-	1	1	-	2	-
Cottbus	9	5	-	-	-	-	-	-	3	1	3	1	3	-	-	2	-	1
Frankfurt (Oder)	5	3	-	-	-	1	-	1	4	-	-	-	-	-	-	1	1	-
Potsdam	11	3	-	-	1	-	1	1	2	-	3	-	2	-	1	1	1	1
Landkreise																		
Barnim	15	3	-	-	1	-	-	1	3	2	3	-	4	-	1	-	3	-
Dahme-Spreewald	17	11	1	1	1	-	2	1	4	1	4	2	2	2	1	2	2	2
Elbe-Elster	25	2	-	-	1	-	3	-	4	1	4	-	8	-	3	1	2	-
Havelland	29	9	-	-	2	-	3	3	4	1	9	4	4	1	6	-	1	-
Märkisch-Oderland	24	3	-	-	3	1	4	-	7	1	5	1	2	-	2	-	1	-
Oberhavel	20	7	-	-	2	-	2	-	7	2	3	1	2	1	3	2	1	1
Oberspreewald-Lausitz	22	8	-	-	2	-	1	-	7	2	2	3	6	2	2	1	2	-
Oder-Spree	20	8	-	-	-	1	3	3	6	-	2	2	1	-	4	1	4	1
Ostprignitz-Ruppin	20	2	-	-	-	-	3	-	2	-	6	-	2	2	5	-	2	-
Potsdam-Mittelmark	21	9	-	-	1	-	-	-	2	2	6	2	2	2	4	-	6	3
Prignitz	19	6	-	-	1	-	3	1	2	-	2	2	5	-	3	1	3	2
Spree-Neiße	21	1	-	-	1	-	1	-	8	1	4	-	1	-	3	-	3	-
Teltow-Fläming	19	3	-	-	1	-	3	-	4	-	2	1	3	1	2	1	4	-
Uckermark	19	3	-	-	-	-	1	-	6	-	4	-	7	-	-	1	1	2
Land Brandenburg <sup>1)</sup>	324	89	1	1	17	4	31	11	76	14	65	20	54	12	41	14	39	13

1) Differenz zu kreisfreien Städten und Landkreisen wird durch statistische Geheimhaltungsfälle begründet



#### 4.6 Vorsätzliche Selbstbeschädigung 1996 bis 1998 nach Familienstand und Geschlecht

Familienstand	1996			1997			1998		
	insgesamt	männlich	weiblich	insgesamt	männlich	weiblich	insgesamt	männlich	weiblich
ledig	84	71	13	84	73	11	78	65	13
verheiratet	243	195	48	206	170	36	231	189	42
verwitwet <sup>1)</sup>	66	32	34	71	29	42	61	38	23
geschieden <sup>2)</sup>	50	35	15	50	42	8	43	32	11
ohne Angabe	1	1	-	2	1	1	-	-	-
Familienstand insgesamt	444	334	110	413	315	98	413	324	89

1) einschließlich der Fälle, in denen der bisherige Ehepartner für tot erklärt worden ist

2) einschließlich frühere Ehe aufgehoben

#### 4.7 Vorsätzliche Selbstbeschädigung 1996 bis 1998 nach Kalendermonaten

Kalendermonat	1996		1997		1998	
	absolut	in %	absolut	in %	absolut	in %
Januar	39	8,8	30	7,3	31	7,5
Februar	43	9,7	27	6,5	26	6,3
März	34	7,7	44	10,7	47	11,4
April	33	7,4	26	6,3	28	6,8
Mai	43	9,7	38	9,2	45	10,9
Juni	39	8,8	49	11,9	24	5,8
Juli	34	7,7	41	9,9	38	9,2
August	36	8,1	38	9,2	48	11,6
September	32	7,2	37	9,0	32	7,7
Oktober	39	8,8	28	6,8	32	7,7
November	35	7,9	30	7,3	39	9,4
Dezember	37	8,3	25	6,1	23	5,6
Kalendermonate insgesamt	444	100	413	100	413	100

