

# Statistische Berichte

Landesbetrieb für  
Datenverarbeitung  
und Statistik  
Land Brandenburg



A II 2 – j / 00

## Gerichtliche Ehelösungen im Land Brandenburg

2000



Bevölkerung und  
Erwerbstätigkeit

Erarbeitet:  
Landesbetrieb für Datenverarbeitung und Statistik  
Dezernat Gesundheit, Sozialleistungen, Rechtspflege

Herausgeber:  
Landesbetrieb für Datenverarbeitung und Statistik  
Dezernat Öffentlichkeitsarbeit  
Postfach 60 10 52, 14410 Potsdam

Dortustraße 46, 14467 Potsdam

Telefon: (0331) 39 403 - 405  
Fax: (0331) 39 418  
Internet: <http://www.brandenburg.de/lds/>  
E-Mail: [Info@lds.brandenburg.de](mailto:Info@lds.brandenburg.de)

Erschienen im Mai 2001

Preis: 5,00 DM

© Landesbetrieb für Datenverarbeitung und Statistik, Potsdam, 2001

Für nichtgewerbliche Zwecke sind Vervielfältigung und unentgeltliche Verbreitung, auch auszugsweise, mit Quellenangabe gestattet. Die Verbreitung, auch auszugsweise, über elektronische Systeme/Datenträger bedarf der vorherigen Zustimmung. Alle übrigen Rechte bleiben vorbehalten.

## Inhalt

	Seite
Vorbemerkung .....	4
Zeichenerklärung .....	4
Tabellenteil	
1. Gerichtliche Ehelösungen 1990 bis 2000 .....	5
2. Ehelösungen und Abweisungen nach Entscheidung in der Ehesache und Antragstellenden/Klägerinnen oder Klägern .....	5
3. Geschiedene Ehen nach Eheschließungsjahr, Entscheidung in der Ehesache sowie dem Antragstellenden .....	6
4. Geschiedene Ehen nach Eheschließungsjahr und Altersunterschied der Eheleute .....	8
5. Geschiedene Ehen nach Eheschließungsjahr und Geburtsjahr der Frau .....	10
6. Geschiedene Ehen nach Eheschließungsjahr und Geburtsjahr des Mannes .....	12
7. Geschiedene Ehen nach Geburtsjahr der Eheleute .....	14
8. Geschiedene Ehen nach Eheschließungsjahr und Zahl der noch lebenden minderjährigen Kinder .....	16
9. Geschiedene Ehen nach Verwaltungsbezirken und dem Antragstellenden .....	17
10. Geschiedene Ehen nach Verwaltungsbezirken und Zahl der noch lebenden minderjährigen Kinder .....	18
11. Geschiedene Ehen nach Verwaltungsbezirken 1993 bis 2000 .....	19
12. Geschiedene Ehen nach dem Antragstellenden 1990 bis 2000 .....	20
13. Geschiedene Ehen nach Zahl der noch lebenden minderjährigen Kinder 1990 bis 2000 .....	20
Grafik - Ehescheidungen und davon betroffene minderjährige Kinder in Brandenburg seit 1990 .....	21
Grafik - Ehescheidungen 2000 in Brandenburg nach der Ehedauer .....	21

## **Vorbemerkung**

Das erste Gesetz zur Reform des Ehe- und Familienrechts ist am 01.07.1977 in Kraft getreten.

Den Entscheidungen in der Ehesache (Tabellen 2 und 3) liegen folgende Paragraphen zugrunde:

Scheidung vor einjähriger Trennung: § 1565 Abs. 1 BGB i.V.m. § 1565 Abs. 2 BGB

Nicht einverständliche Scheidung nach einjähriger Trennung: § 1565 Abs. 1 BGB

Einverständliche Scheidung nach einjähriger Trennung: § 1565 Abs. 1 BGB i.V.m. § 1566 Abs. 1 BGB

Scheidung nach dreijähriger Trennung: § 1565 Abs. 1 BGB i.V.m. § 1566 Abs. 2 BGB

Aufrechterhaltung der Ehe im Interesse der aus der Ehe hervorgegangenen minderjährigen Kinder und wegen anderer HärteklauseIn: § 1568 BGB

Scheidung aufgrund anderer Vorschriften: z.B. nach ausländischem Recht

## **Rechtsgrundlage**

Gesetz über die Statistik der Bevölkerungsbewegung und die Fortschreibung des Bevölkerungsbestandes in der Fassung der Bekanntmachung vom 14. März 1980 (BGBl. I S. 309) - Ehelösungsstatistik.

## **Zeichenerklärung**

- nichts vorhanden (genau null)
- ... Angabe fällt später an

## 1. Gerichtliche Ehelösungen 1990 bis 2000

Jahr	Rechtskräftige Urteile auf Ehelösungen				Ehescheidungen	
	Nichtigkeit	Aufhebung	Scheidung	insgesamt	je 100 Ehe- schließungen	je 10 000 der Bevölkerung
	der Ehe					
1990	—	—	5 282	5 282	31,4	20,4
1991	—	—	1 614	1 616	19,4	6,3
1992	—	—	1 687	1 687	21,4	6,6
1993	—	—	3 341	3 341	42,3	13,1
1994	1	1	3 851	3 853	45,3	15,2
1995	—	—	3 949	3 949	45,0	15,6
1996	—	1	4 016	4 017	45,9	15,8
1997	—	—	5 231	5 231	60,1	20,4
1998	2	1	5 540	5 543	59,8	21,5
1999	—	2	5 559	5 561	54,4	21,4
2000	—	—	6 010	6 010	...	...

## 2. Ehelösungen und Abweisungen nach Entscheidung in der Ehesache und Antragstellenden/Klägerinnen oder Klägern

Entscheidung in der Ehesache	Entscheidungen insgesamt	davon wurde das Verfahren beantragt							von beiden	von der Staatsanwaltschaft
		vom Mann			von der Frau					
		zusammen	ohne	mit	zusammen	ohne	mit			
			Zustimmung der Frau	Zustimmung des Mannes						
Scheidung der Ehe vor einjähriger Trennung <sup>1)</sup>	23	8	3	5	12	4	8	3	–	
Nicht einverständliche Ehescheidung nach einjähriger Trennung <sup>1)</sup>	1 579	483	344	139	1095	848	247	1	–	
Einverständliche Ehescheidung nach einjähriger Trennung <sup>1)</sup>	3 838	1 180	–	1 180	2 508	–	2 508	150	–	
Scheidung der Ehe nach dreijähriger Trennung <sup>1)</sup>	568	175	8	167	376	19	357	17	–	
Scheidung der Ehe aufgrund anderer Vorschriften	2	–	–	–	2	1	1	–	–	
Ehescheidungen zusammen	6 010	1 846	355	1 491	3 993	872	3 121	171	–	
Aufhebung der Ehe	–	–	–	–	–	–	–	–	–	
Nichtigkeit der Ehe	–	–	–	–	–	–	–	–	–	
<b>Ehelösungen insgesamt</b>	6 010	1 846	355	1 491	3 993	872	3 121	171	–	
Abweisungen										
Abweisung des Scheidungsantrages	1	1	1	–	–	–	–	–	–	
Ehegatten leben noch nicht ein Jahr getrennt <sup>1)</sup>	–	–	–	–	–	–	–	–	–	
im Interesse der aus der Ehe hervorgegangenen minderjährigen Kinder u.a. HärteklauseIn <sup>1)</sup>	–	–	–	–	–	–	–	–	–	
aus anderen Gründen	1	1	–	1	–	–	–	–	–	
Zusammen	2	2	1	1	–	–	–	–	–	
Abweisungen (Nichtigkeit, Aufhebung)	1	–	–	–	1	1	–	–	–	
<b>Abweisungen insgesamt</b>	3	2	1	1	1	1	–	–	–	

1) siehe Vorbemerkung Seite 4

### 3. Geschiedene Ehen nach Eheschließungsjahr, Entscheidung

Lfd. Nr.	Eheschließungsjahr	Eheschließungsjahr					
		insgesamt	davon				
			Scheidung vor einjähriger Trennung	nicht einverständliche Scheidung	einverständliche Scheidung	Scheidung nach dreijähriger Trennung	Scheidung auf Grund anderer Vorschriften
				nach einjähriger Trennung			
1	2000	2	2	—	—	—	—
2	1999	21	9	2	10	—	—
3	1998	88	2	14	72	—	—
4	1997	141	1	35	104	—	1
5	1996	188	—	56	121	10	1
6	1995	207	1	58	135	13	—
7	1994	258	1	74	176	7	—
8	1993	214	—	56	135	23	—
9	1992	190	—	42	126	22	—
10	1991	199	—	46	134	19	—
11	1990	377	1	94	236	46	—
12	1989	430	—	108	268	54	—
13	1988	444	1	120	280	43	—
14	1987	357	—	77	245	35	—
15	1986	372	1	98	240	33	—
16	1985	256	—	72	155	29	—
17	1984	269	—	80	157	32	—
18	1983	226	1	55	150	20	—
19	1982	186	—	47	124	15	—
20	1981	182	—	44	117	21	—
21	1980	184	—	51	115	18	—
22	1979	183	1	54	106	22	—
23	1978	151	1	44	89	17	—
24	1977	152	—	45	99	8	—
25	1976	128	—	28	93	7	—
26	1975	106	—	31	62	13	—
27	1974 und früher	499	1	148	289	61	—
28	Insgesamt	6 010	23	1 579	3 838	568	2

# in der Ehesache sowie dem Antragstellenden

scheidung							Lfd. Nr.
das Verfahren wurde beantragt						von beiden	
vom Mann			von der Frau				
zusammen	ohne	mit	zusammen	ohne	mit		
	Zustimmung der Frau			Zustimmung des Mannes			
1	–	1	1	–	1	–	1
9	2	7	11	2	9	1	2
30	4	26	51	6	45	7	3
37	8	29	102	18	84	2	4
51	12	39	132	35	97	5	5
66	11	55	131	32	99	10	6
74	15	59	176	42	134	8	7
75	15	60	135	24	111	4	8
61	14	47	124	21	103	5	9
55	6	49	137	26	111	7	10
118	21	97	254	55	199	5	11
122	21	101	291	62	229	17	12
120	22	98	315	68	247	9	13
107	16	91	240	46	194	10	14
101	15	86	266	57	209	5	15
77	17	60	171	43	128	8	16
91	18	73	173	39	134	5	17
67	14	53	152	31	121	7	18
52	9	43	131	30	101	3	19
55	10	45	119	22	97	8	20
60	13	47	119	28	91	5	21
50	12	38	124	34	90	9	22
43	10	33	104	28	76	4	23
49	13	36	101	23	78	2	24
45	8	37	80	13	67	3	25
38	6	32	65	15	50	3	26
192	43	149	288	72	216	19	27
1 846	355	1 491	3 993	872	3 121	171	28

#### 4. Geschiedene Ehen nach Eheschließungsjahr

Lfd. Nr.	Altersunterschied der Ehegatten	Geschiedene Ehen insgesamt	davon										
			2000	1999	1998	1997	1996	1995	1994	1993	1992	1991	1990
1	Frau älter	846	1	5	11	29	31	37	46	42	26	27	56
	davon um ... Jahre (e)												
2	16 und mehr	21	–	–	–	4	–	4	2	2	3	2	–
3	11 - 15	36	–	–	–	2	4	4	7	1	1	2	2
4	10	15	–	–	1	–	2	–	1	1	–	1	3
5	9	23	–	–	1	2	2	–	4	1	1	–	2
6	8	21	–	1	–	3	–	1	–	1	1	2	–
7	7	35	–	–	1	2	2	2	2	2	1	1	2
8	6	38	–	–	–	2	3	2	2	3	–	2	4
9	5	39	–	–	–	1	1	3	2	4	2	2	2
10	4	78	–	1	1	2	5	5	1	7	2	3	5
11	3	101	–	1	1	4	3	1	9	8	5	4	6
12	2	176	–	1	3	2	3	8	10	5	3	3	13
13	1	263	1	1	3	5	6	7	6	7	7	5	17
14	Mann und Frau gleichaltrig oder Altersdifferenz geringer als ein Jahr	1 245	–	2	15	20	32	40	43	46	38	38	84
15	Mann älter	3 919	1	14	62	92	125	130	169	126	126	134	237
	davon um ... Jahr(e)												
16	1	803	1	1	10	15	23	26	29	19	17	18	56
17	2	705	–	2	5	13	19	26	24	25	19	28	33
18	3	558	–	2	10	16	13	15	19	18	17	23	34
19	4	469	–	2	10	7	16	17	31	9	16	10	27
20	5	352	–	1	6	4	13	9	12	9	13	11	14
21	6	268	–	–	3	8	8	3	16	14	10	8	14
22	7	185	–	1	6	8	11	11	11	2	3	4	10
23	8	125	–	1	1	7	4	2	3	9	7	5	12
24	9	102	–	2	1	2	5	5	6	3	2	4	14
25	10	72	–	–	3	1	1	4	3	4	5	4	6
26	11	78	–	–	–	3	5	3	5	7	2	4	2
27	12	47	–	1	–	1	–	1	3	1	1	3	7
28	13	32	–	–	2	1	2	2	–	1	4	3	1
29	14	28	–	–	–	–	3	3	1	2	2	1	1
30	15	20	–	–	2	2	–	1	–	–	1	2	1
31	16 - 20	54	–	1	–	3	2	1	4	2	6	3	5
32	21 und mehr	21	–	–	3	1	–	1	2	1	1	3	–
33	Insgesamt	6 010	2	21	88	141	188	207	258	214	190	199	377



# und Altersunterschied der Eheleute

geschlossen im Jahr																Lfd. Nr.
1989	1988	1987	1986	1985	1984	1983	1982	1981	1980	1979	1978	1977	1976	1975	1974 und früher	
79	57	62	60	32	36	23	17	20	16	18	15	21	12	9	58	1
–	–	–	–	–	–	1	–	1	–	–	–	–	1	–	1	2
1	3	–	2	1	3	–	–	1	–	1	1	–	–	–	–	3
1	–	1	2	–	–	–	1	1	–	–	–	–	–	–	–	4
2	2	–	1	1	1	1	–	1	–	–	–	–	–	–	1	5
1	1	2	1	1	1	–	1	–	1	1	–	1	–	–	1	6
2	2	2	4	1	1	2	2	–	–	1	–	–	–	–	3	7
3	1	2	5	1	3	–	–	1	–	–	–	–	1	–	3	8
4	3	5	1	–	2	–	1	–	–	–	–	1	–	–	5	9
13	4	5	4	3	4	1	–	2	–	2	1	2	–	–	5	10
13	7	8	5	5	4	2	1	2	1	–	2	1	1	2	5	11
15	12	15	17	10	6	9	3	3	3	7	5	6	3	2	8	12
24	22	22	18	9	11	7	8	8	11	6	6	10	6	4	26	13
78	83	70	72	53	49	54	48	30	42	47	33	43	34	18	133	14
273	304	225	240	171	184	149	121	132	126	118	103	88	82	79	308	15
53	65	47	45	37	37	29	25	27	27	37	24	20	17	31	67	16
44	43	33	54	30	34	35	17	32	30	21	23	20	24	11	60	17
45	44	23	34	23	25	25	18	21	20	13	15	18	9	11	47	18
33	35	25	30	21	32	10	22	13	11	10	10	12	13	4	43	19
33	29	30	15	12	11	15	19	12	9	13	15	7	5	7	28	20
13	15	23	15	19	12	14	7	8	13	10	4	3	3	2	23	21
10	18	9	14	6	9	5	4	5	5	4	6	3	4	2	14	22
11	17	8	5	6	3	2	1	1	3	4	1	1	3	1	7	23
11	8	7	3	4	6	4	3	1	1	–	1	2	–	2	5	24
5	3	2	4	6	5	2	2	2	2	1	–	–	–	1	6	25
3	7	8	2	1	5	3	2	5	1	1	3	1	–	3	2	26
2	7	4	8	–	–	–	–	1	1	1	–	–	1	2	2	27
4	3	2	1	1	–	–	–	1	–	1	1	–	–	–	2	28
2	1	–	3	1	2	1	–	1	1	1	–	–	1	–	1	29
–	3	1	1	2	–	2	–	1	–	–	–	1	–	–	–	30
4	3	1	5	1	3	2	1	1	1	1	–	–	2	1	1	31
–	3	2	1	1	–	–	–	–	1	–	–	–	–	1	–	32
430	444	357	372	256	269	226	186	182	184	183	151	152	128	106	499	33

## 5. Geschiedene Ehen nach Eheschließungsjahr

Lfd. Nr.	Geburtsjahr der Frau	Geschiedene Ehen insgesamt	davon										
			2000	1999	1998	1997	1996	1995	1994	1993	1992	1991	1990
1	1978 und später	28	1	3	10	9	4	1	–	–	–	–	–
2	1977	34	–	1	8	12	10	1	2	–	–	–	–
3	1976	30	–	2	2	6	7	6	6	1	–	–	–
4	1975	74	–	2	5	13	15	15	16	6	2	–	–
5	1974	60	–	1	2	12	9	13	12	6	4	–	1
6	1973	104	–	–	9	9	12	20	23	12	9	10	–
7	1972	117	–	2	2	7	15	12	23	20	17	10	8
8	1971	153	–	2	5	10	12	22	25	15	15	17	25
9	1970	188	–	1	6	5	11	12	20	15	19	20	34
10	1969	214	–	1	4	10	10	12	16	21	8	13	35
11	1968	237	–	–	3	3	10	4	12	12	18	10	44
12	1967	289	–	–	–	5	12	13	10	6	15	13	50
13	1966	276	–	1	3	5	3	11	7	6	11	19	26
14	1965	312	1	–	2	3	5	9	6	11	11	7	22
15	1964	352	–	1	6	6	2	4	13	6	4	11	27
16	1963	346	–	2	6	3	6	9	7	13	11	12	15
17	1962	372	–	–	3	2	7	6	7	9	5	7	17
18	1961	324	–	1	1	5	5	4	5	9	7	2	8
19	1960	301	–	–	3	2	5	2	8	8	6	5	14
20	1959	273	–	–	2	2	6	5	5	8	2	3	10
21	1958	255	–	1	–	–	4	4	1	3	3	6	4
22	1957	239	–	–	–	–	3	4	7	5	3	7	3
23	1956	209	–	–	1	3	3	1	5	2	1	6	7
24	1955	184	–	–	–	2	4	1	3	6	4	1	4
25	1954	143	–	–	1	2	2	2	5	3	3	2	3
26	1953	162	–	–	1	–	1	2	–	3	1	2	3
27	1952	136	–	–	1	1	–	2	3	2	3	4	7
28	1951	102	–	–	–	1	–	2	–	1	1	1	1
29	1950	100	–	–	–	1	1	–	2	1	–	3	1
30	1949	68	–	–	1	–	1	–	1	–	1	1	–
31	1948	38	–	–	–	1	–	2	–	1	1	1	–
32	1947	38	–	–	–	–	1	–	1	1	–	1	2
33	1946	22	–	–	1	–	–	2	2	–	1	–	–
34	1945	13	–	–	–	–	1	–	–	–	–	1	1
35	1944	40	–	–	–	–	–	1	–	–	–	1	1
36	1943	27	–	–	–	–	–	–	2	–	–	–	1
37	1942	24	–	–	–	–	–	–	1	–	1	2	–
38	1941	20	–	–	–	1	–	1	–	2	–	–	1
39	1940	22	–	–	–	–	–	1	–	–	–	1	–
40	1939 und früher	84	–	–	–	–	1	1	2	–	3	–	2
41	Insgesamt	6 010	2	21	88	141	188	207	258	214	190	199	377

# und Geburtsjahr der Frau

geschlossen im Jahre																Lfd. Nr
1989	1988	1987	1986	1985	1984	1983	1982	1981	1980	1979	1978	1977	1976	1975	1974 und früher	
—	—	—	—	—	—	—	—	—	—	—	—	—	—	—	—	1
—	—	—	—	—	—	—	—	—	—	—	—	—	—	—	—	2
—	—	—	—	—	—	—	—	—	—	—	—	—	—	—	—	3
—	—	—	—	—	—	—	—	—	—	—	—	—	—	—	—	4
—	—	—	—	—	—	—	—	—	—	—	—	—	—	—	—	5
—	—	—	—	—	—	—	—	—	—	—	—	—	—	—	—	6
—	1	—	—	—	—	—	—	—	—	—	—	—	—	—	—	7
4	1	—	—	—	—	—	—	—	—	—	—	—	—	—	—	8
31	14	—	—	—	—	—	—	—	—	—	—	—	—	—	—	9
46	24	13	1	—	—	—	—	—	—	—	—	—	—	—	—	10
37	46	27	10	1	—	—	—	—	—	—	—	—	—	—	—	11
47	49	38	22	8	1	—	—	—	—	—	—	—	—	—	—	12
32	45	32	44	17	13	1	—	—	—	—	—	—	—	—	—	13
30	46	38	56	30	20	15	—	—	—	—	—	—	—	—	—	14
36	39	47	42	44	34	18	11	1	—	—	—	—	—	—	—	15
26	32	32	39	31	37	33	20	9	2	1	—	—	—	—	—	16
24	24	22	29	30	40	42	50	34	13	1	—	—	—	—	—	17
15	23	22	28	24	26	32	29	34	30	14	—	—	—	—	—	18
15	16	15	18	16	16	21	24	34	35	26	12	—	—	—	—	19
15	19	15	11	15	13	13	11	19	32	35	19	13	—	—	—	20
11	16	10	14	10	11	12	14	12	25	27	29	24	13	1	—	21
10	12	8	13	5	11	7	4	6	10	28	19	33	25	15	1	22
9	5	7	13	—	6	5	3	7	10	14	22	25	22	21	11	23
8	6	2	5	7	6	7	1	8	9	9	14	16	16	21	24	24
3	7	3	5	2	4	4	1	2	2	5	8	8	11	12	43	25
7	4	4	2	2	8	4	4	3	3	8	7	7	14	11	61	26
4	2	5	4	1	4	1	3	4	—	5	6	6	5	5	58	27
4	2	1	5	1	3	2	—	3	2	3	2	7	5	5	50	28
1	3	3	1	2	2	—	1	—	1	1	6	5	8	6	51	29
2	2	2	3	2	4	2	3	1	1	1	1	2	1	3	33	30
—	1	2	1	—	—	—	—	1	1	—	2	2	2	2	18	31
1	—	3	—	2	1	—	—	—	2	2	—	2	2	—	17	32
3	2	—	—	—	—	1	2	—	—	—	1	—	—	1	6	33
—	1	—	1	1	1	—	—	—	—	—	—	—	—	1	5	34
1	1	1	1	1	—	—	—	2	3	—	1	1	2	—	23	35
2	—	2	—	—	2	1	2	—	1	—	—	—	—	—	14	36
1	—	1	—	—	—	2	—	1	1	—	—	—	—	1	13	37
1	—	—	1	—	2	—	—	—	—	—	—	—	—	—	11	38
—	—	—	1	1	1	—	2	—	—	1	—	1	1	1	11	39
4	1	2	2	3	3	3	1	1	1	2	2	—	1	—	49	40
430	444	357	372	256	269	226	186	182	184	183	151	152	128	106	499	41

## 6. Geschiedene Ehen nach Eheschließungsjahr

Lfd. Nr.	Geburtsjahr des Mannes	Geschiedene Ehen insgesamt	davon										
			2000	1999	1998	1997	1996	1995	1994	1993	1992	1991	1990
1	1978 und später	5	–	1	1	3	–	–	–	–	–	–	–
2	1977	11	1	1	2	5	2	–	–	–	–	–	–
3	1976	14	–	1	6	4	2	1	–	–	–	–	–
4	1975	17	–	1	1	5	4	3	2	1	–	–	–
5	1974	31	–	–	10	2	7	4	6	1	1	–	–
6	1973	47	–	2	2	6	11	11	9	5	1	–	–
7	1972	60	–	1	4	13	8	12	7	7	4	4	–
8	1971	101	–	1	4	11	16	14	21	13	7	9	4
9	1970	120	–	2	6	15	9	20	20	10	15	6	15
10	1969	168	–	–	2	9	16	14	33	18	12	14	22
11	1968	189	–	–	6	7	15	19	21	15	15	11	35
12	1967	183	1	1	5	10	8	9	17	13	11	12	35
13	1966	227	–	2	3	10	12	11	11	12	13	12	31
14	1965	316	–	3	2	10	11	14	15	16	13	16	35
15	1964	292	–	–	3	5	3	13	18	14	8	9	33
16	1963	295	–	1	2	6	7	10	8	10	10	8	22
17	1962	326	–	2	2	–	11	4	6	8	16	14	24
18	1961	322	–	–	3	3	6	6	5	8	6	7	20
19	1960	327	–	–	1	2	4	1	7	11	10	14	16
20	1959	308	–	1	3	–	7	4	3	9	3	8	9
21	1958	274	–	–	3	1	3	6	7	4	4	7	7
22	1957	286	–	–	2	1	3	8	5	6	3	5	9
23	1956	247	–	–	1	2	8	5	4	2	4	6	5
24	1955	211	–	–	2	–	1	3	2	3	3	4	8
25	1954	222	–	–	3	5	–	2	5	6	5	7	10
26	1953	188	–	–	–	–	3	1	1	3	3	3	3
27	1952	205	–	–	2	–	3	3	2	5	8	4	3
28	1951	168	–	–	–	1	1	2	5	3	3	2	7
29	1950	130	–	–	1	–	1	–	4	4	1	–	7
30	1949	98	–	–	–	–	1	–	1	1	–	4	4
31	1948	97	–	–	1	1	–	2	3	1	1	2	–
32	1947	57	–	–	–	–	–	1	2	1	2	–	1
33	1946	41	–	–	–	–	1	–	–	–	1	–	1
34	1945	33	–	–	–	–	–	1	–	–	1	–	2
35	1944	58	–	–	–	1	2	–	3	–	1	1	–
36	1943	53	–	–	1	–	–	1	–	–	1	1	–
37	1942	50	–	1	–	–	–	–	1	–	1	2	3
38	1941	45	–	–	1	–	1	–	1	1	1	1	3
39	1940	43	–	–	–	1	–	1	1	1	–	–	–
40	1939 und früher	145	–	–	3	2	1	1	2	2	2	6	3
41	Insgesamt	6 010	2	21	88	141	188	207	258	214	190	199	377

# und Geburtsjahr des Mannes

geschlossen im Jahre																Lfd. Nr.
1989	1988	1987	1986	1985	1984	1983	1982	1981	1980	1979	1978	1977	1976	1975	1974 und früher	
—	—	—	—	—	—	—	—	—	—	—	—	—	—	—	—	1
—	—	—	—	—	—	—	—	—	—	—	—	—	—	—	—	2
—	—	—	—	—	—	—	—	—	—	—	—	—	—	—	—	3
—	—	—	—	—	—	—	—	—	—	—	—	—	—	—	—	4
—	—	—	—	—	—	—	—	—	—	—	—	—	—	—	—	5
—	—	—	—	—	—	—	—	—	—	—	—	—	—	—	—	6
—	—	—	—	—	—	—	—	—	—	—	—	—	—	—	—	7
—	1	—	—	—	—	—	—	—	—	—	—	—	—	—	—	8
2	—	—	—	—	—	—	—	—	—	—	—	—	—	—	—	9
17	9	2	—	—	—	—	—	—	—	—	—	—	—	—	—	10
21	15	9	—	—	—	—	—	—	—	—	—	—	—	—	—	11
31	17	8	5	—	—	—	—	—	—	—	—	—	—	—	—	12
42	26	20	13	6	3	—	—	—	—	—	—	—	—	—	—	13
40	47	44	33	11	6	—	—	—	—	—	—	—	—	—	—	14
44	48	24	37	21	7	5	—	—	—	—	—	—	—	—	—	15
31	42	39	39	21	15	9	11	4	—	—	—	—	—	—	—	16
28	31	31	38	30	34	27	10	8	2	—	—	—	—	—	—	17
29	30	29	34	30	40	30	18	12	4	2	—	—	—	—	—	18
19	32	25	36	29	25	28	25	17	18	5	2	—	—	—	—	19
25	22	18	28	21	30	22	21	32	20	15	5	2	—	—	—	20
15	17	20	16	11	23	19	17	28	28	19	15	4	—	—	—	21
11	13	17	15	13	8	21	29	17	21	34	16	16	12	1	—	22
5	13	6	14	12	14	12	18	14	17	28	16	22	10	7	2	23
7	9	13	5	8	3	10	8	8	24	21	20	26	14	5	4	24
8	7	3	9	5	6	4	2	6	8	24	18	27	18	17	17	25
6	14	10	1	6	7	10	4	6	13	4	12	15	12	21	30	26
6	15	6	8	5	10	4	3	4	8	5	15	9	20	16	41	27
8	5	6	7	2	6	4	5	1	4	6	6	8	10	10	56	28
6	8	3	8	3	2	3	4	3	2	6	5	6	7	4	42	29
5	4	1	4	5	4	2	—	3	1	2	—	7	5	6	38	30
3	2	2	3	2	3	4	2	7	2	1	6	2	2	4	41	31
3	1	1	2	4	3	4	1	—	1	1	1	2	4	2	20	32
3	1	3	1	—	6	—	1	1	—	2	2	—	1	—	17	33
1	1	1	1	1	—	—	1	1	—	—	2	1	3	3	13	34
1	3	2	2	—	2	2	2	—	1	—	3	1	1	1	29	35
2	4	2	4	1	1	1	1	4	1	1	2	—	1	1	23	36
—	1	2	3	3	3	1	—	—	2	2	2	—	1	2	20	37
—	—	1	1	2	—	1	1	2	2	1	1	1	2	—	21	38
3	1	2	3	1	2	1	—	1	2	2	—	2	—	1	18	39
8	5	7	2	3	6	2	2	3	3	2	2	1	5	5	67	40
430	444	357	372	256	269	226	186	182	184	183	151	152	128	106	499	41

## 7. Geschiedene Ehen nach

Lfd. Nr.	Geburtsjahr des Mannes	Geschiedene											
		insge- samt	Geburtsjahr										
			1978 und später	1977 - 1976	1975 - 1974	1973 - 1972	1971 - 1970	1969 - 1968	1967 - 1966	1965 - 1964	1963 - 1962	1961 - 1960	1959 - 1958
1	1978 und später	5	–	1	2	1	1	–	–	–	–	–	–
2	1977 - 1976	25	10	9	3	2	–	–	–	–	–	1	–
3	1975 - 1974	48	6	15	13	8	1	–	–	2	1	–	2
4	1973 - 1972	107	3	15	30	29	15	5	2	1	4	2	–
5	1971 - 1970	221	4	10	28	60	65	20	9	6	6	4	2
6	1969 - 1968	357	1	5	23	56	91	100	42	12	9	4	2
7	1967 - 1966	410	1	3	17	31	58	106	101	43	24	9	4
8	1965 - 1964	608	2	3	8	15	49	89	176	139	77	25	10
9	1963 - 1962	621	1	1	2	6	26	61	115	163	135	62	23
10	1961 - 1960	649	–	–	2	7	17	33	53	146	182	121	51
11	1959 - 1958	582	–	–	2	3	6	11	32	74	124	155	123
12	1957 - 1956	533	–	1	1	2	3	10	14	36	65	110	123
13	1955 - 1954	433	–	–	2	1	3	5	12	20	40	63	69
14	1953 - 1952	393	–	1	–	–	4	4	4	11	22	29	51
15	1951 - 1950	298	–	–	–	–	1	3	1	6	14	20	33
16	1949 - 1948	195	–	–	–	–	–	1	2	2	5	7	15
17	1947 - 1946	98	–	–	–	–	1	1	1	–	5	3	5
18	1945 - 1944	91	–	–	–	–	–	–	–	1	–	2	3
19	1943 - 1942	103	–	–	–	–	–	–	1	1	4	4	5
20	1941 - 1940	88	–	–	–	–	–	–	–	1	–	4	6
21	1939 - 1938	49	–	–	–	–	–	1	–	–	–	–	–
22	1937 - 1936	33	–	–	1	–	–	1	–	–	–	–	–
23	1935 - 1934	24	–	–	–	–	–	–	–	–	1	–	–
24	1933 - 1932	14	–	–	–	–	–	–	–	–	–	–	–
25	1931 und früher	25	–	–	–	–	–	–	–	–	–	–	1
26	Insgesamt	6 010	28	64	134	221	341	451	565	664	718	625	528

## Geburtsjahr der Eheleute

Ehen														Lfd. Nr.
der Frau														
1957 - 1956	1955 - 1954	1953 - 1952	1951 - 1950	1949 - 1948	1947 - 1946	1945 - 1944	1943 - 1942	1941 - 1940	1939 - 1938	1937 - 1936	1935 - 1934	1933 - 1932	1931 und früher	
-	-	-	-	-	-	-	-	-	-	-	-	-	-	1
-	-	-	-	-	-	-	-	-	-	-	-	-	-	2
-	-	-	-	-	-	-	-	-	-	-	-	-	-	3
-	1	-	-	-	-	-	-	-	-	-	-	-	-	4
1	2	1	-	-	1	1	1	-	-	-	-	-	-	5
5	2	2	2	1	-	-	-	-	-	-	-	-	-	6
5	3	-	2	1	-	-	-	2	-	-	-	-	-	7
6	3	4	1	-	-	-	1	-	-	-	-	-	-	8
9	9	4	1	2	-	-	-	-	-	1	-	-	-	9
16	7	7	4	2	-	1	-	-	-	-	-	-	-	10
29	9	6	4	3	-	-	1	-	-	-	-	-	-	11
104	37	17	5	2	2	-	-	-	-	1	-	-	-	12
107	63	35	7	2	2	2	-	-	-	-	-	-	-	13
77	85	70	26	4	-	-	1	1	2	-	1	-	-	14
45	38	68	50	11	3	-	3	1	1	-	-	-	-	15
11	34	31	43	24	7	5	4	1	1	-	1	1	-	16
10	7	19	17	10	11	3	1	1	2	1	-	-	-	17
8	6	10	18	17	10	9	2	1	2	2	-	-	-	18
4	11	8	9	10	7	16	10	9	2	-	1	-	1	19
4	4	8	8	9	5	7	14	6	6	3	2	1	-	20
3	3	3	4	4	5	5	6	6	8	1	-	-	-	21
2	1	2	-	1	2	3	3	9	3	2	1	1	1	22
1	1	2	-	1	3	1	2	2	4	4	1	1	-	23
-	1	1	-	-	1	-	1	2	1	2	-	1	4	24
1	-	-	1	2	1	-	1	1	1	7	1	1	7	25
448	327	298	202	106	60	53	51	42	33	24	8	6	13	26

## 8. Geschiedene Ehen nach Eheschließungsjahr und Zahl der noch lebenden minderjährigen Kinder

Eheschließungs- jahr	Geschiedene Ehen							Noch lebende minder- jährige Kinder aus geschiedenen Ehen	
	insgesamt	mit ... noch lebenden minderjährigen Kindern <sup>1)</sup>						mit 5 und mehr Kindern	insgesamt
		0	1	2	3	4	5 und mehr		
2000	2	2	–	–	–	–	–	–	–
1999	21	15	6	–	–	–	–	–	6
1998	88	66	18	4	–	–	–	–	26
1997	141	91	39	8	3	–	–	–	64
1996	188	124	54	8	1	–	1	5	78
1995	207	127	62	14	3	1	–	–	103
1994	258	143	92	21	2	–	–	–	140
1993	214	119	71	20	3	1	–	–	124
1992	190	92	69	24	5	–	–	–	132
1991	199	99	71	26	3	–	–	–	132
1990	377	137	162	68	10	–	–	–	328
1989	430	155	185	85	5	–	–	–	370
1988	444	162	168	99	14	–	1	5	413
1987	357	115	145	78	16	2	1	5	362
1986	372	118	144	84	21	2	3	16	399
1985	256	77	92	80	4	3	–	–	276
1984	269	92	77	86	9	4	1	5	297
1983	226	69	63	78	10	6	–	–	273
1982	186	75	50	45	13	3	–	–	191
1981	182	74	54	39	14	1	–	–	178
1980	184	76	66	38	3	1	–	–	155
1979	183	92	67	18	4	2	–	–	123
1978	151	90	44	17	–	–	–	–	78
1977	152	88	51	10	3	–	–	–	80
1976	128	93	26	9	–	–	–	–	44
1975	106	79	22	3	1	1	–	–	35
1974 und früher	499	436	52	6	4	1	–	–	80
Insgesamt	6 010	2 906	1 950	968	151	28	7	36	4 487

1) einschließlich der legitimierten Kinder



## 9. Geschiedene Ehen nach Verwaltungsbezirken und dem Antragstellenden

Verwaltungsbezirk	Geschie- dene Ehen insgesamt	davon wurde das Verfahren beantragt						
		vom Mann			von der Frau			von beiden
		zusam- men	ohne	mit	zusam- men	ohne	mit	
			Zustimmung der Frau			Zustimmung des Mannes		
Kreisfreie Städte								
Brandenburg an der Havel	317	90	1	89	227	1	226	–
Cottbus	313	97	89	8	216	202	14	–
Frankfurt (Oder)	210	62	–	62	148	–	148	–
Potsdam	299	91	–	91	206	2	204	2
Landkreise								
Barnim	371	86	4	82	200	11	189	85
Dahme-Spreewald	345	106	12	94	238	49	189	1
Elbe-Elster	220	61	1	60	159	2	157	–
Havelland	304	101	21	80	203	49	154	–
Märkisch-Oderland	425	159	–	159	266	9	257	–
Oberhavel	404	131	16	115	273	27	246	–
Oberspreewald-Lausitz	296	89	70	19	207	174	33	–
Oder-Spree	527	165	5	160	358	24	334	4
Ostprignitz-Ruppin	251	59	17	42	136	25	111	56
Potsdam-Mittelmark	379	122	14	108	254	54	200	3
Prignitz	218	67	2	65	151	3	148	–
Spree-Neiße	387	113	88	25	254	204	50	20
Teltow-Fläming	413	150	–	150	263	4	259	–
Uckermark	331	97	15	82	234	32	202	–
Land Brandenburg	6 010	1 846	355	1 491	3 993	872	3 121	171

## 10. Geschiedene Ehen nach Verwaltungsbezirken und Zahl der noch lebenden minderjährigen Kinder

Verwaltungsbezirk	Geschiedene Ehen							Noch lebende minder- jährigen Kinder aus geschiedenen Ehen	
	insgesamt	mit ... noch lebenden minderjährigen Kindern <sup>1)</sup>						mit 5 und mehr Kindern	insgesamt
		0	1	2	3	4	5 und mehr		
Kreisfreie Städte									
Brandenburg an der Havel	317	235	59	19	4	–	–	–	109
Cottbus	313	147	115	46	4	1	–	–	223
Frankfurt (Oder)	210	87	80	33	6	3	1	5	181
Potsdam	299	123	121	47	8	–	–	–	239
Landkreise									
Barnim	371	193	116	54	6	1	1	5	251
Dahme-Spreewald	345	254	47	37	6	1	–	–	143
Elbe-Elster	220	66	99	45	10	–	–	–	219
Havelland	304	124	121	51	8	–	–	–	247
Märkisch-Oderland	425	238	106	69	11	1	–	–	281
Oberhavel	404	197	135	65	6	1	–	–	287
Oberspreewald-Lausitz	296	108	106	65	11	5	1	5	294
Oder-Spree	527	295	147	72	9	3	1	5	335
Ostprignitz-Ruppin	251	87	92	59	10	3	–	–	252
Potsdam-Mittelmark	379	163	145	59	11	1	–	–	300
Prignitz	218	77	79	52	8	2	–	–	215
Spree-Neiße	387	182	129	64	7	5	–	–	298
Teltow-Fläming	413	163	159	79	11	–	1	5	355
Uckermark	331	167	94	52	15	1	2	11	258
Land Brandenburg	6 010	2 906	1 950	968	151	28	7	36	4 487

<sup>1)</sup> einschließlich der legitimierten Kinder

## 11. Geschiedene Ehen nach Verwaltungsbezirken 1993 bis 2000

Verwaltungsbezirk	Geschiedene Ehen							
	1993	1994	1995	1996	1997	1998	1999	2000
Kreisfreie Städte								
Brandenburg an der Havel	173	184	134	110	268	281	318	317
Cottbus	320	293	302	238	253	238	289	313
Frankfurt (Oder)	101	136	154	195	210	276	244	210
Potsdam	508	260	318	237	337	310	304	299
Landkreise								
Barnim	79	260	278	269	344	349	395	371
Dahme-Spreewald	201	193	130	210	230	314	298	345
Elbe-Elster	74	127	134	162	277	253	194	220
Havelland	238	228	260	233	235	271	271	304
Märkisch-Oderland	96	168	289	316	399	415	398	425
Oberhavel	212	188	129	295	402	429	392	404
Oberspreewald-Lausitz	125	213	181	156	347	307	213	296
Oder-Spree	188	223	328	452	528	458	466	527
Ostprignitz-Ruppin	133	190	148	209	229	230	232	251
Potsdam-Mittelmark	192	221	196	180	282	293	361	379
Prignitz	72	108	131	188	200	126	185	218
Spree-Neiße	209	213	260	234	274	257	259	387
Teltow-Fläming	230	423	306	150	188	354	331	413
Uckermark	190	223	271	182	228	379	409	331
Land Brandenburg	3 341	3 851	3 949	4 016	5 231	5 540	5 559	6 010

## 12. Geschiedene Ehen nach dem Antragstellenden 1990 bis 2000

Jahr	Geschiedene Ehen insgesamt	davon wurde das Verfahren beantragt						
		vom Mann			von der Frau			von beiden
		zusammen	ohne	mit	zusammen	ohne	mit	
			Zustimmung der Frau			Zustimmung des Mannes		
1990	5 282	1 634	49	1 585	3 648	115	3 533	–
1991	1 614	389	89	300	1 032	294	738	193
1992	1 687	378	123	255	1 133	430	703	176
1993	3 341	757	202	555	2 338	700	1 638	246
1994	3 851	965	260	705	2 796	846	1 950	90
1995	3 949	975	300	675	2 953	1 050	1 903	21
1996	4 016	1 075	299	776	2 925	969	1 956	16
1997	5 231	1 441	363	1 079	3 744	1 017	2 727	46
1998	5 540	1 547	328	1 219	3 958	847	3 111	35
1999	5 559	1 593	350	1 243	3 772	844	2 928	194
2000	6 010	1 846	355	1 491	3 993	872	3 121	171

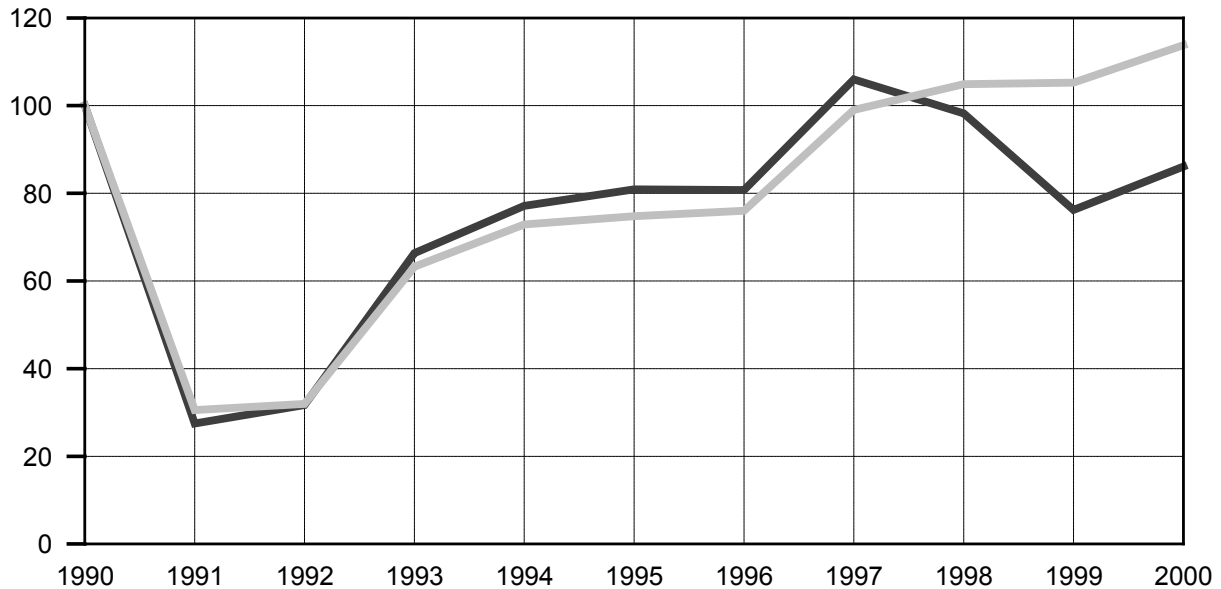
## 13. Geschiedene Ehen nach Zahl der noch lebenden minderjährigen Kinder 1990 bis 2000

Jahr	Geschiedene Ehen							Noch lebende minderjährige Kinder	
	insgesamt	mit ... noch lebenden minderjährigen Kindern <sup>1)</sup>						mit 5 und mehr Kinder	insgesamt
		0	1	2	3	4	5 und mehr		
1990	5 282	1 777	2 071	1 224	165	32	13	69	5 211
1991	1 614	663	554	330	55	9	3	17	1 432
1992	1 687	568	666	395	42	13	3	18	1 652
1993	3 341	1 042	1 346	795	127	21	10	56	3 457
1994	3 851	1 147	1 608	920	140	30	6	32	4 020
1995	3 949	1 173	1 613	963	144	43	13	73	4 216
1996	4 016	1 168	1 701	982	127	30	8	41	4 207
1997	5 231	1 536	2 182	1 269	191	40	13	69	5 522
1998	5 540	2 149	1 958	1 211	169	40	13	72	5 119
1999	5 559	2 852	1 647	900	132	19	9	52	3 971
2000	6 010	2 906	1 950	968	151	28	7	36	4 487

<sup>1)</sup> einschließlich der legitimierten Kinder

### Ehescheidungen und davon betroffene minderjährige Kinder in Brandenburg seit 1990

Prozent

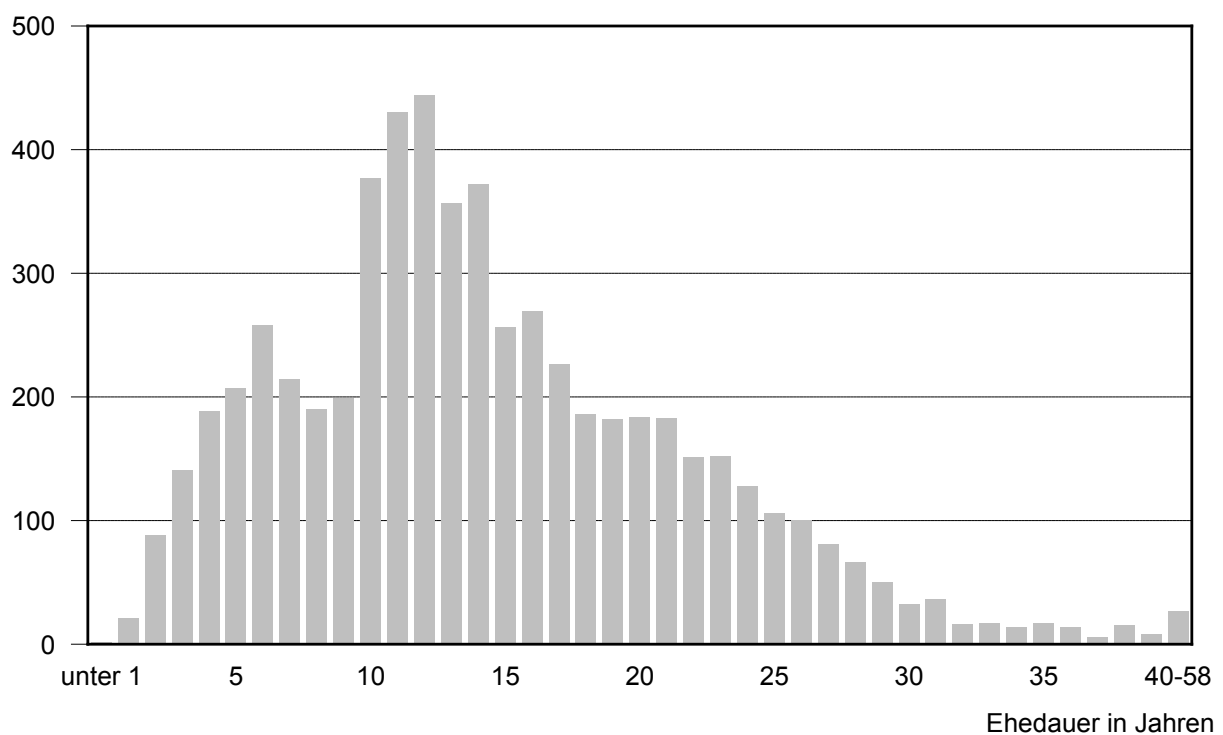


■ geschiedene Ehen ■ minderjährige Kinder

LDS Brandenburg 110/2001

### Scheidungen in Brandenburg 2000 nach der Ehedauer

Anzahl



LDS Brandenburg 111/2001

