

# Statistische Berichte

Landesbetrieb für  
Datenverarbeitung  
und Statistik  
Land Brandenburg



A II 2 – j / 01

## Gerichtliche Ehelösungen im Land Brandenburg

2001



Bevölkerung und  
Erwerbstätigkeit

Erarbeitet:  
Landesbetrieb für Datenverarbeitung und Statistik  
Dezernat Gesundheit, Sozialleistungen, Rechtspflege

Herausgeber:  
Landesbetrieb für Datenverarbeitung und Statistik  
Dezernat Öffentlichkeitsarbeit  
Postfach 60 10 52, 14410 Potsdam

Dortustraße 46, 14467 Potsdam

Telefon: 0331 39 - 575  
Fax: 0331 39 - 418  
Internet: [www.brandenburg.de/lds](http://www.brandenburg.de/lds)  
E-Mail: [Info@lds.brandenburg.de](mailto:Info@lds.brandenburg.de)

Erschienen im Februar 2002

Preis: 2,50 EUR

© Landesbetrieb für Datenverarbeitung und Statistik, Potsdam, 2002

Für nichtgewerbliche Zwecke sind Vervielfältigung und unentgeltliche Verbreitung, auch auszugsweise, mit Quellenangabe gestattet. Die Verbreitung, auch auszugsweise, über elektronische Systeme/Datenträger bedarf der vorherigen Zustimmung. Alle übrigen Rechte bleiben vorbehalten.

## Inhalt

	Seite
Vorbemerkung .....	4
Zeichenerklärung .....	4
Tabellenteil	
1. Gerichtliche Ehelösungen 1990 bis 2001 .....	5
2. Ehelösungen und Abweisungen nach Entscheidung in der Ehesache und Antragstellenden/Klägerinnen oder Klägern .....	5
3. Geschiedene Ehen nach Eheschließungsjahr, Entscheidung in der Ehesache sowie dem Antragstellenden .....	6
4. Geschiedene Ehen nach Eheschließungsjahr und Altersunterschied der Eheleute .....	8
5. Geschiedene Ehen nach Eheschließungsjahr und Geburtsjahr der Frau .....	10
6. Geschiedene Ehen nach Eheschließungsjahr und Geburtsjahr des Mannes .....	12
7. Geschiedene Ehen nach Geburtsjahr der Eheleute .....	14
8. Geschiedene Ehen nach Eheschließungsjahr und Zahl der noch lebenden minderjährigen Kinder .....	16
9. Geschiedene Ehen nach Verwaltungsbezirken und dem Antragstellenden .....	17
10. Geschiedene Ehen nach Verwaltungsbezirken und Zahl der noch lebenden minderjährigen Kinder .....	18
11. Geschiedene Ehen nach Verwaltungsbezirken 1994 bis 2001 .....	19
12. Geschiedene Ehen nach dem Antragstellenden 1990 bis 2001 .....	20
13. Geschiedene Ehen nach Zahl der noch lebenden minderjährigen Kinder 1990 bis 2001 .....	20
Grafik - Ehescheidungen und davon betroffene minderjährige Kinder in Brandenburg seit 1990 .....	21
Grafik - Ehescheidungen 2001 in Brandenburg nach der Ehedauer .....	21

## **Vorbemerkung**

Das erste Gesetz zur Reform des Ehe- und Familienrechts ist am 01.07.1977 in Kraft getreten.

Den Entscheidungen in der Ehesache (Tabellen 2 und 3) liegen folgende Paragraphen zugrunde:

Scheidung vor einjähriger Trennung: § 1565 Abs. 1 BGB i. V. m. § 1565 Abs. 2 BGB

Nicht einverständliche Scheidung nach einjähriger Trennung: § 1565 Abs. 1 BGB

Einverständliche Scheidung nach einjähriger Trennung: § 1565 Abs. 1 BGB i. V. m. § 1566 Abs. 1 BGB

Scheidung nach dreijähriger Trennung: § 1565 Abs. 1 BGB i. V. m. § 1566 Abs. 2 BGB

Aufrechterhaltung der Ehe im Interesse der aus der Ehe hervorgegangenen minderjährigen Kinder und wegen anderer HärteklauseIn: § 1568 BGB

Scheidung aufgrund anderer Vorschriften: z. B. nach ausländischem Recht

## **Rechtsgrundlage**

Gesetz über die Statistik der Bevölkerungsbewegung und die Fortschreibung des Bevölkerungsbestandes in der Fassung der Bekanntmachung vom 14. März 1980 (BGBl. I S. 309) - Ehelösungsstatistik.

## **Zeichenerklärung**

- nichts vorhanden (genau null)
- ... Angabe fällt später an

## 1. Gerichtliche Ehelösungen 1990 bis 2001

Jahr	Rechtskräftige Urteile auf Ehelösungen				Ehescheidungen	
	Nichtigkeit	Aufhebung	Scheidung	insgesamt	je 100 Ehe- schließungen	je 10 000 der Be- völkerung
	der Ehe					
1990	–	–	5 282	5 282	31,4	20,4
1991	–	–	1 614	1 616	19,4	6,3
1992	–	–	1 687	1 687	21,4	6,6
1993	–	–	3 341	3 341	42,3	13,1
1994	1	1	3 851	3 853	45,3	15,2
1995	–	—	3 949	3 949	45,0	15,6
1996	–	1	4 016	4 017	45,9	15,8
1997	–	–	5 231	5 231	60,1	20,4
1998	2	1	5 540	5 543	59,8	21,5
1999	–	2	5 559	5 561	54,4	21,4
2000	–	–	6 010	6 010	61,3	23,1
2001	–	1	6 043	6 044	...	...

## 2. Ehelösungen und Abweisungen nach Entscheidung in der Ehesache und Antragstellenden/Klägerinnen oder Klägern

Entscheidung in der Ehesache	Entscheidungen insgesamt	davon wurde das Verfahren beantragt							von beiden	von der Staatsanwaltschaft
		vom Mann			von der Frau					
		zusammen	ohne	mit	zusammen	ohne	mit			
			Zustimmung der Frau	Zustimmung des Mannes						
Scheidung der Ehe vor einjähriger Trennung <sup>1)</sup>	8	1	–	1	7	2	5	–	–	
Nicht einverständliche Ehescheidung nach einjähriger Trennung <sup>1)</sup>	1 364	457	387	70	905	768	137	2	–	
Einverständliche Ehescheidung nach einjähriger Trennung <sup>1)</sup>	4 245	1 348	–	1 348	2 726	–	2 726	171	–	
Scheidung der Ehe nach dreijähriger Trennung <sup>1)</sup>	425	132	8	124	265	24	241	28	–	
Scheidung der Ehe aufgrund anderer Vorschriften	1	–	–	–	1	–	1	–	–	
Ehescheidungen zusammen	6 043	1 938	395	1 543	3 904	794	3 110	201	–	
Aufhebung der Ehe	1	–	–	–	1	1	–	–	–	
Nichtigkeit der Ehe	–	–	–	–	–	–	–	–	–	
<b>Ehelösungen insgesamt</b>	6 044	1 938	395	1 543	3 905	795	3 110	201	–	
Abweisungen										
Abweisung des Scheidungsantrages										
Ehegatten leben noch nicht ein Jahr getrennt <sup>1)</sup>	5	5	5	–	–	–	–	–	–	
im Interesse der aus der Ehe hervorgegangenen minderjährigen Kinder u. a. HärteklauseIn <sup>1)</sup>	–	–	–	–	–	–	–	–	–	
aus anderen Gründen	3	1	1	–	2	1	1	–	–	
Zusammen	8	6	6	–	2	1	1	–	–	
Abweisungen (Nichtigkeit, Aufhebung)	1	–	–	–	1	1	–	–	–	
<b>Abweisungen insgesamt</b>	9	6	6	–	3	2	1	–	–	

1) siehe Vorbemerkung Seite 4

### 3. Geschiedene Ehen nach Eheschließungsjahr, Entscheidung

Lfd. Nr.	Eheschließungsjahr	Ehe					
		insgesamt	davon				
			Scheidung vor einjähriger Trennung	nicht einver- ständige Scheidung	einver- ständige Scheidung	Scheidung nach dreijähriger Trennung	Scheidung auf Grund anderer Vorschriften
			nach einjähriger Trennung				
1	2001	–	–	–	–	–	–
2	2000	18	2	1	15	–	–
3	1999	102	1	13	88	–	–
4	1998	146	1	31	113	1	–
5	1997	183	–	41	138	4	–
6	1996	227	–	51	171	5	–
7	1995	244	2	49	184	9	–
8	1994	233	–	51	166	16	–
9	1993	208	–	40	149	19	–
10	1992	219	–	51	155	13	–
11	1991	204	–	56	135	13	–
12	1990	362	–	81	254	26	1
13	1989	386	–	80	274	32	–
14	1988	358	1	87	240	30	–
15	1987	375	–	80	261	34	–
16	1986	324	–	77	221	26	–
17	1985	271	–	65	181	25	–
18	1984	257	–	61	176	20	–
19	1983	196	–	44	138	14	–
20	1982	207	1	53	141	12	–
21	1981	204	–	49	140	15	–
22	1980	178	–	40	131	7	–
23	1979	182	–	39	132	11	–
24	1978	155	–	37	107	11	–
25	1977	150	–	41	100	9	–
26	1976	98	–	18	74	6	–
27	1975	556	–	128	361	67	–
28	Insgesamt	6 043	8	1 364	4 245	425	1

**in der Ehesache sowie dem Antragstellenden**

scheidung							Lfd. Nr.
das Verfahren wurde beantragt						von beiden	
vom Mann			von der Frau				
zusammen	ohne	mit	zusammen	ohne	mit		
	Zustimmung der Frau			Zustimmung des Mannes			
–	–	–	–	–	–	–	1
8	1	7	10	–	10	–	2
34	2	32	66	9	57	2	3
50	7	43	88	20	68	8	4
57	9	48	118	25	93	8	5
73	12	61	148	32	116	6	6
51	9	42	184	33	151	9	7
68	16	52	155	27	128	10	8
69	14	55	135	26	109	4	9
66	12	54	146	28	118	7	10
67	21	46	129	29	100	8	11
131	28	103	224	39	185	7	12
102	24	78	270	49	221	14	13
103	24	79	241	50	191	14	14
111	23	88	252	49	203	12	15
106	21	85	203	45	158	15	16
95	21	74	171	36	135	5	17
76	18	58	172	33	139	9	18
55	4	51	135	30	105	6	19
55	12	43	145	38	107	7	20
56	13	43	141	32	109	7	21
56	13	43	115	19	96	7	22
54	10	44	123	23	100	5	23
55	12	43	96	22	74	4	24
61	12	49	85	23	62	4	25
41	7	34	51	10	41	6	26
238	50	188	301	67	234	17	27
1 938	395	1 543	3 904	794	3 110	201	28

#### 4. Geschiedene Ehen nach Eheschließungsjahr

Lfd. Nr.	Altersunterschied der Ehegatten	Geschiedene Ehen insgesamt	davon										
			2001	2000	1999	1998	1997	1996	1995	1994	1993	1992	1991
1	Frau älter	898	–	1	18	32	35	46	53	56	46	40	40
	davon um ... Jahre (e)												
2	16 und mehr	29	–	–	2	6	1	3	4	5	2	–	1
3	11 - 15	37	–	–	–	–	2	6	5	3	3	4	2
4	10	14	–	–	1	–	–	1	–	1	–	3	–
5	9	22	–	–	1	1	–	3	2	3	–	2	1
6	8	29	–	1	1	1	2	3	3	2	2	1	1
7	7	30	–	–	1	1	2	1	3	2	2	1	1
8	6	40	–	–	1	–	1	1	3	3	7	3	2
9	5	49	–	–	2	1	1	–	4	4	–	3	–
10	4	76	–	–	2	–	5	8	7	5	5	2	3
11	3	121	–	–	2	10	5	5	3	3	6	7	9
12	2	164	–	–	1	4	8	5	8	9	7	6	10
13	1	287	–	–	4	8	8	10	11	16	12	8	10
14	Mann und Frau gleichaltrig oder Altersdifferenz geringer als ein Jahr	1 327	–	4	19	23	39	44	48	39	37	43	40
15	Mann älter	3 818	–	13	65	91	109	137	143	138	125	136	124
	davon um ... Jahr(e)												
16	1	775	–	3	12	10	14	27	19	21	28	20	20
17	2	726	–	1	8	17	15	31	22	28	24	21	20
18	3	550	–	2	3	6	14	14	15	11	19	26	21
19	4	435	–	2	8	11	12	16	15	15	13	18	18
20	5	311	–	–	5	8	9	10	8	8	6	7	11
21	6	247	–	3	7	6	8	7	14	9	5	14	5
22	7	175	–	–	4	6	6	5	8	7	4	13	4
23	8	132	–	1	3	–	6	3	6	9	5	3	8
24	9	108	–	–	3	8	6	1	7	8	9	3	3
25	10	75	–	–	2	5	5	1	2	6	1	4	2
26	11	53	–	–	1	4	2	1	6	3	2	2	2
27	12	51	–	–	–	3	2	5	6	5	2	3	3
28	13	36	–	–	2	1	3	4	3	1	1	1	2
29	14	24	–	–	–	1	–	3	1	–	2	–	1
30	15	21	–	–	1	1	2	2	1	–	–	–	1
31	16 - 20	62	–	1	3	3	4	3	6	4	2	1	1
32	21 und mehr	37	–	–	3	1	1	4	4	3	2	–	2
33	Insgesamt	6 043	–	18	102	146	183	227	244	233	208	219	204



## und Altersunterschied der Eheleute

geschlossen im Jahr																Lfd. Nr.
1990	1989	1988	1987	1986	1985	1984	1983	1982	1981	1980	1979	1978	1977	1976	1975 und früher	
54	57	44	51	46	39	24	21	24	19	16	27	15	16	9	69	1
1	1	–	–	1	–	1	–	–	–	1	–	–	–	–	–	2
2	2	1	1	–	–	–	1	1	1	–	–	–	–	–	3	3
1	4	–	1	–	–	–	–	–	–	–	1	1	–	–	–	4
3	2	–	–	–	–	1	–	–	–	–	–	–	–	–	3	5
4	1	2	2	3	–	–	–	–	–	–	–	–	–	–	–	6
1	3	–	2	2	3	1	–	1	–	1	–	–	–	–	2	7
2	3	2	–	1	–	1	3	1	–	1	2	–	1	–	2	8
5	4	2	5	2	5	3	3	1	–	1	–	–	1	–	2	9
5	2	4	1	9	4	1	2	1	–	–	2	3	–	–	5	10
6	3	10	9	3	5	1	3	3	1	4	5	1	4	3	10	11
8	11	14	10	7	7	4	4	7	4	1	8	5	1	1	14	12
16	21	9	20	18	15	11	5	9	13	7	9	5	9	5	28	13
72	78	75	85	81	69	64	55	46	50	48	42	42	35	24	125	14
236	251	239	239	197	163	169	120	137	135	114	113	98	99	65	362	15
39	50	47	49	49	33	30	25	41	36	22	28	25	22	15	90	16
50	46	45	38	25	34	36	27	28	20	27	25	23	22	13	80	17
31	41	31	33	35	27	20	16	15	29	21	19	13	13	8	67	18
28	25	35	30	21	18	20	13	17	10	15	12	12	10	11	30	19
23	23	18	26	14	14	17	9	11	7	5	9	11	15	6	31	20
16	10	14	9	13	13	15	9	6	9	7	8	4	6	5	25	21
12	9	11	19	12	4	6	2	4	8	5	4	5	3	1	13	22
13	9	8	8	5	7	7	4	5	6	1	–	2	3	1	9	23
7	10	8	8	1	4	4	3	1	3	3	1	–	3	–	4	24
3	8	6	6	7	2	4	1	2	2	2	1	1	–	1	1	25
2	3	–	1	2	1	4	3	3	1	2	2	–	1	–	5	26
1	4	3	1	1	1	–	4	1	–	–	1	–	1	2	2	27
2	1	1	3	3	–	3	–	–	2	–	2	–	–	–	1	28
–	3	1	2	1	–	–	–	2	–	3	–	1	–	2	1	29
1	2	3	1	2	1	–	1	–	1	–	–	–	–	–	1	30
5	3	6	4	4	1	2	3	1	1	1	1	1	–	–	1	31
3	4	2	1	2	3	1	–	–	–	–	–	–	–	–	1	32
362	386	358	375	324	271	257	196	207	204	178	182	155	150	98	556	33

## 5. Geschiedene Ehen nach Eheschließungsjahr

Lfd. Nr.	Geburtsjahr der Frau	Geschiedene Ehen insgesamt	davon										
			2001	2000	1999	1998	1997	1996	1995	1994	1993	1992	1991
1	1979 und später	30	–	2	14	9	5	–	–	–	–	–	–
2	1978	33	–	2	8	13	3	6	1	–	–	–	–
3	1977	41	–	1	4	11	7	12	6	–	–	–	–
4	1976	58	–	–	10	9	16	8	10	4	1	–	–
5	1975	63	–	–	10	7	17	9	11	6	3	–	–
6	1974	76	–	–	6	11	8	15	18	11	3	4	–
7	1973	93	–	3	8	5	11	20	13	8	12	5	7
8	1972	118	–	2	2	7	12	14	18	11	17	17	7
9	1971	179	–	–	5	12	11	17	19	28	16	25	10
10	1970	215	–	1	4	6	9	15	28	20	22	15	18
11	1969	213	–	1	5	8	6	9	13	18	9	21	22
12	1968	235	–	–	3	5	9	12	8	15	17	17	17
13	1967	249	–	–	1	5	6	8	8	7	11	14	13
14	1966	298	–	1	2	3	6	8	14	7	8	11	17
15	1965	307	–	–	2	4	3	6	8	10	13	18	13
16	1964	333	–	1	5	4	8	5	9	11	10	12	9
17	1963	346	–	–	2	1	5	9	10	12	10	9	12
18	1962	358	–	–	1	5	10	10	9	12	11	3	10
19	1961	338	–	–	2	2	7	9	6	5	4	5	9
20	1960	332	–	1	–	3	–	6	7	4	6	7	7
21	1959	276	–	–	3	2	1	6	4	3	3	5	4
22	1958	270	–	1	–	–	2	3	6	4	4	2	6
23	1957	210	–	1	–	2	1	2	6	6	3	4	2
24	1956	202	–	–	–	1	4	3	–	4	2	3	6
25	1955	178	–	1	–	–	4	4	2	1	4	5	1
26	1954	157	–	–	1	2	3	2	–	4	3	5	3
27	1953	151	–	–	1	2	–	1	2	1	4	3	2
28	1952	121	–	–	1	2	1	1	1	2	1	1	2
29	1951	93	–	–	1	1	1	1	3	4	3	4	2
30	1950	89	–	–	–	1	2	1	1	2	–	–	1
31	1949	50	–	–	–	–	–	–	1	2	3	1	–
32	1948	47	–	–	–	1	–	2	1	3	–	1	–
33	1947	32	–	–	–	–	2	1	1	1	–	–	–
34	1946	31	–	–	–	–	–	–	–	–	3	–	1
35	1945	28	–	–	–	1	–	1	–	–	–	–	1
36	1944	26	–	–	–	–	1	–	–	–	1	–	–
37	1943	25	–	–	–	1	–	–	–	1	1	–	1
38	1942	26	–	–	–	–	–	1	–	–	–	–	–
39	1941	23	–	–	–	–	–	–	–	3	–	–	–
40	1940 und früher	93	–	–	1	–	2	–	–	3	–	2	1
41	Insgesamt	6 043	–	18	102	146	183	227	244	233	208	219	204

## und Geburtsjahr der Frau

geschlossen im Jahre																Lfd. Nr
1990	1989	1988	1987	1986	1985	1984	1983	1982	1981	1980	1979	1978	1977	1976	1975 und früher	
—	—	—	—	—	—	—	—	—	—	—	—	—	—	—	—	1
—	—	—	—	—	—	—	—	—	—	—	—	—	—	—	—	2
—	—	—	—	—	—	—	—	—	—	—	—	—	—	—	—	3
—	—	—	—	—	—	—	—	—	—	—	—	—	—	—	—	4
—	—	—	—	—	—	—	—	—	—	—	—	—	—	—	—	5
—	—	—	—	—	—	—	—	—	—	—	—	—	—	—	—	6
—	1	—	—	—	—	—	—	—	—	—	—	—	—	—	—	7
10	1	—	—	—	—	—	—	—	—	—	—	—	—	—	—	8
26	9	1	—	—	—	—	—	—	—	—	—	—	—	—	—	9
41	24	12	—	—	—	—	—	—	—	—	—	—	—	—	—	10
27	42	24	8	—	—	—	—	—	—	—	—	—	—	—	—	11
32	31	35	22	11	1	—	—	—	—	—	—	—	—	—	—	12
25	41	38	47	18	5	2	—	—	—	—	—	—	—	—	—	13
36	42	37	44	33	17	11	1	—	—	—	—	—	—	—	—	14
25	30	31	48	48	27	15	6	—	—	—	—	—	—	—	—	15
21	30	27	35	33	39	44	23	7	—	—	—	—	—	—	—	16
20	22	21	26	36	32	39	29	28	21	2	—	—	—	—	—	17
16	23	27	19	32	34	25	33	36	28	12	2	—	—	—	—	18
11	15	18	21	26	33	33	24	40	29	23	13	3	—	—	—	19
16	14	22	19	15	25	22	15	22	30	43	34	12	2	—	—	20
3	11	14	16	13	9	11	16	17	35	30	36	22	11	1	—	21
10	11	11	15	14	11	11	12	10	14	19	30	35	32	6	1	22
5	5	5	9	7	2	11	8	13	11	12	20	21	28	18	8	23
6	5	8	7	6	5	1	8	8	10	10	13	19	22	20	31	24
5	2	12	11	5	3	8	3	4	6	7	9	12	12	20	37	25
3	2	3	5	3	2	6	3	5	3	2	5	10	17	15	50	26
1	5	1	2	9	4	4	4	2	3	4	5	7	7	5	72	27
2	—	3	4	4	6	2	—	2	4	3	4	3	6	6	60	28
5	—	1	2	—	2	1	3	2	1	—	2	3	4	1	46	29
1	—	—	4	2	3	2	3	3	2	3	—	1	1	1	55	30
—	3	1	3	3	1	1	1	1	1	3	1	1	3	1	19	31
3	1	1	1	1	—	2	—	—	—	—	2	2	3	1	22	32
4	1	—	1	1	1	—	—	2	1	—	—	—	—	—	16	33
—	4	—	2	—	1	—	—	1	2	1	2	—	—	1	13	34
2	2	—	—	—	2	1	—	1	1	—	1	1	—	—	14	35
—	1	1	1	1	—	1	—	—	—	—	—	—	—	—	19	36
—	1	1	1	—	2	—	1	—	—	—	—	1	—	1	13	37
3	1	1	1	—	1	1	1	—	—	1	—	1	1	—	13	38
—	3	—	1	—	—	—	—	2	1	2	2	—	—	—	9	39
3	3	2	—	3	3	3	2	1	1	1	1	1	1	1	58	40
362	386	358	375	324	271	257	196	207	204	178	182	155	150	98	556	41

## 6. Geschiedene Ehen nach Eheschließungsjahr

Lfd. Nr.	Geburtsjahr des Mannes	Geschiedene Ehen insgesamt	davon										
			2001	2000	1999	1998	1997	1996	1995	1994	1993	1992	1991
1	1979 und später	8	–	–	4	4	–	–	–	–	–	–	–
2	1978	12	–	1	5	3	1	–	2	–	–	–	–
3	1977	16	–	1	3	4	6	2	–	–	–	–	–
4	1976	27	–	2	5	4	7	5	2	1	1	–	–
5	1975	30	–	–	6	12	3	7	2	–	–	–	–
6	1974	39	–	1	3	7	5	6	8	3	3	3	–
7	1973	60	–	1	9	4	9	14	14	4	3	2	–
8	1972	80	–	–	4	8	13	17	14	10	7	5	2
9	1971	114	–	–	8	15	9	19	17	18	9	11	5
10	1970	127	–	2	7	7	9	18	21	12	9	13	10
11	1969	162	–	–	8	5	12	9	16	19	25	16	13
12	1968	167	–	1	4	9	10	15	18	12	17	14	18
13	1967	209	–	–	2	10	7	14	14	17	16	12	18
14	1966	246	–	2	2	6	17	12	11	11	14	10	22
15	1965	287	–	–	5	9	8	11	17	12	10	21	10
16	1964	323	–	1	5	2	13	6	12	19	14	20	18
17	1963	318	–	1	4	4	7	12	10	15	12	9	9
18	1962	321	–	–	2	1	7	11	8	8	8	10	8
19	1961	332	–	–	2	4	7	9	5	10	8	12	11
20	1960	314	–	1	2	3	1	3	5	5	6	17	6
21	1959	295	–	–	–	3	3	4	5	4	6	10	12
22	1958	297	–	1	1	2	2	2	4	7	4	3	2
23	1957	251	–	1	3	3	3	5	4	3	1	8	4
24	1956	224	–	–	–	2	3	3	6	3	3	–	5
25	1955	239	–	–	–	1	1	1	6	6	3	3	5
26	1954	210	–	–	–	2	5	3	4	4	4	2	3
27	1953	168	–	–	1	2	–	–	4	2	4	3	–
28	1952	170	–	1	1	1	–	–	2	5	4	5	1
29	1951	151	–	–	–	6	–	3	1	4	2	4	2
30	1950	128	–	–	–	2	3	2	2	2	4	–	3
31	1949	103	–	–	1	–	1	–	1	–	–	–	4
32	1948	94	–	–	–	–	2	4	–	3	1	1	3
33	1947	63	–	–	1	–	2	4	1	2	–	–	3
34	1946	41	–	–	–	–	–	–	1	–	3	–	1
35	1945	54	–	1	1	–	–	–	–	1	–	1	1
36	1944	66	–	–	1	–	–	1	3	3	3	–	1
37	1943	47	–	–	1	–	2	2	–	–	–	1	–
38	1942	40	–	–	–	–	1	1	1	4	2	1	1
39	1941	46	–	–	–	1	–	1	2	–	1	–	–
40	1940 und früher	164	–	–	1	–	4	1	1	4	1	2	3
41	Insgesamt	6 043	–	18	102	146	183	227	244	233	208	219	204

# und Geburtsjahr des Mannes

geschlossen im Jahre																Lfd. Nr.
1990	1989	1988	1987	1986	1985	1984	1983	1982	1981	1980	1979	1978	1977	1976	1975 und früher	
—	—	—	—	—	—	—	—	—	—	—	—	—	—	—	—	1
—	—	—	—	—	—	—	—	—	—	—	—	—	—	—	—	2
—	—	—	—	—	—	—	—	—	—	—	—	—	—	—	—	3
—	—	—	—	—	—	—	—	—	—	—	—	—	—	—	—	4
—	—	—	—	—	—	—	—	—	—	—	—	—	—	—	—	5
—	—	—	—	—	—	—	—	—	—	—	—	—	—	—	—	6
—	—	—	—	—	—	—	—	—	—	—	—	—	—	—	—	7
—	—	—	—	—	—	—	—	—	—	—	—	—	—	—	—	8
2	1	—	—	—	—	—	—	—	—	—	—	—	—	—	—	9
11	6	2	—	—	—	—	—	—	—	—	—	—	—	—	—	10
23	11	4	1	—	—	—	—	—	—	—	—	—	—	—	—	11
21	20	4	2	1	1	—	—	—	—	—	—	—	—	—	—	12
32	21	24	12	10	—	—	—	—	—	—	—	—	—	—	—	13
32	39	22	25	15	6	—	—	—	—	—	—	—	—	—	—	14
28	51	34	32	23	11	4	—	1	—	—	—	—	—	—	—	15
29	42	37	34	32	18	11	5	4	1	—	—	—	—	—	—	16
29	24	41	38	37	28	20	12	3	2	1	—	—	—	—	—	17
26	25	30	41	30	33	26	26	14	5	2	—	—	—	—	—	18
22	23	24	28	33	27	38	19	28	14	6	2	—	—	—	—	19
17	23	19	13	19	35	25	27	32	20	19	14	1	1	—	—	20
7	13	19	21	14	27	27	18	21	34	31	9	7	—	—	—	21
12	9	16	22	20	15	23	19	26	32	19	28	19	8	1	—	22
7	8	11	24	11	9	11	12	12	14	27	32	23	11	2	2	23
10	10	12	12	11	8	8	11	9	18	18	22	17	18	9	6	24
9	9	8	15	10	7	16	8	10	16	11	25	17	24	15	13	25
11	7	5	8	9	7	4	9	11	9	9	11	20	25	11	27	26
2	7	10	4	4	5	8	1	4	11	4	7	17	17	17	34	27
5	4	4	10	5	2	4	4	6	4	4	7	10	11	16	54	28
3	2	3	7	9	4	6	1	5	2	4	4	5	13	5	56	29
2	3	3	3	6	4	4	7	3	2	4	7	8	4	6	44	30
2	2	4	5	5	2	3	5	5	3	2	2	2	6	4	44	31
5	4	2	2	2	4	2	1	2	4	4	1	1	1	4	41	32
1	—	2	—	3	2	3	1	2	2	2	2	2	1	—	27	33
1	—	2	—	3	—	1	1	1	1	—	3	1	2	—	20	34
2	2	2	2	—	1	—	3	1	1	1	1	1	2	2	28	35
1	6	2	2	2	1	2	1	—	4	1	1	—	—	1	30	36
—	—	4	2	3	4	1	2	—	1	1	—	—	2	1	20	37
1	2	—	1	1	1	2	—	—	—	2	1	—	—	1	17	38
—	3	2	1	3	3	2	—	1	1	1	—	—	—	1	23	39
9	9	6	8	3	6	6	3	6	3	5	3	4	4	2	70	40
362	386	358	375	324	271	257	196	207	204	178	182	155	150	98	556	41

## 7. Geschiedene Ehen nach

Lfd. Nr.	Geburtsjahr des Mannes	Geschiedene											
		insge- samt	Geburtsjahr										
			1979 und später	1978 - 1977	1976 - 1975	1974 - 1973	1972 - 1971	1970 - 1969	1968 - 1967	1966 - 1965	1964 - 1963	1962 - 1961	1960 - 1959
1	1979 und später	8	2	4	–	1	–	–	–	–	1	–	–
2	1978 - 1977	28	5	9	7	4	–	1	–	–	1	–	–
3	1976 - 1975	57	8	13	17	8	3	2	1	1	1	–	1
4	1974 - 1973	99	6	8	27	31	10	5	3	3	2	1	1
5	1972 - 1971	194	2	14	27	42	52	29	9	2	4	6	1
6	1970 - 1969	289	4	6	14	32	77	81	34	15	9	6	3
7	1968 - 1967	376	1	5	9	12	66	104	102	32	19	8	5
8	1966 - 1965	533	–	6	9	13	31	93	124	130	63	26	15
9	1964 - 1963	641	–	5	5	10	31	50	89	189	151	62	23
10	1962 - 1961	653	–	1	3	6	12	30	63	101	172	166	56
11	1960 - 1959	609	1	–	–	2	5	13	29	54	107	175	160
12	1958 - 1957	548	–	2	–	–	3	7	11	36	63	109	136
13	1956 - 1955	463	–	–	1	2	1	2	5	19	34	56	90
14	1954 - 1953	378	–	–	–	–	3	3	7	8	19	26	52
15	1952 - 1951	321	–	1	–	3	–	4	2	3	12	16	27
16	1950 - 1949	231	–	–	–	–	1	–	2	2	12	10	15
17	1948 - 1947	157	1	–	1	–	1	–	1	6	4	10	6
18	1946 - 1945	95	–	–	–	–	–	1	1	2	1	4	6
19	1944 - 1943	113	–	–	1	1	1	1	–	–	–	9	5
20	1942 - 1941	86	–	–	–	1	–	1	–	2	1	2	3
21	1940 - 1939	61	–	–	–	–	–	1	–	–	1	1	1
22	1938 - 1937	42	–	–	–	–	–	–	1	–	–	2	1
23	1936 - 1935	21	–	–	–	1	–	–	–	–	1	1	–
24	1934 - 1933	13	–	–	–	–	–	–	–	–	1	–	–
25	1932 und früher	27	–	–	–	–	–	–	–	–	–	–	1
26	Insgesamt	6 043	30	74	121	169	297	428	484	605	679	696	608

## Geburtsjahr der Eheleute

Ehen														Lfd. Nr.
der Frau														
1958 - 1957	1956 - 1955	1954 - 1953	1952 - 1951	1950 - 1949	1948 - 1947	1946 - 1945	1944 - 1943	1942 - 1941	1940 - 1939	1938 - 1937	1936 - 1935	1934 - 1933	1932 und früher	
-	-	-	-	-	-	-	-	-	-	-	-	-	-	1
1	-	-	-	-	-	-	-	-	-	-	-	-	-	2
-	1	-	1	-	-	-	-	-	-	-	-	-	-	3
-	-	1	-	-	1	-	-	-	-	-	-	-	-	4
1	2	1	1	-	-	1	-	-	-	-	-	-	-	5
3	1	2	2	-	-	-	-	-	-	-	-	-	-	6
4	2	5	-	1	-	-	-	-	-	1	-	-	-	7
12	2	3	4	-	-	-	-	1	-	1	-	-	-	8
8	10	3	-	1	4	-	-	-	-	-	-	-	-	9
21	12	6	1	1	-	-	-	2	-	-	-	-	-	10
32	12	7	5	2	1	-	1	1	1	-	-	-	1	11
100	46	18	10	5	1	-	-	1	-	-	-	-	-	12
119	80	33	12	4	3	1	-	-	1	-	-	-	-	13
74	82	68	21	7	2	2	2	2	-	-	-	-	-	14
45	66	73	43	17	1	4	1	-	1	1	-	1	-	15
27	33	35	47	31	7	4	1	2	1	-	1	-	-	16
15	10	23	26	29	13	3	8	-	-	-	-	-	-	17
7	5	10	15	13	12	9	4	3	1	-	-	1	-	18
5	8	10	15	10	12	13	10	4	5	-	-	1	2	19
2	4	3	4	9	9	11	13	11	5	3	1	-	1	20
1	1	3	3	4	7	5	7	11	8	5	2	-	-	21
1	2	4	2	3	1	2	3	6	8	3	3	-	-	22
-	1	-	1	1	2	-	-	3	7	3	-	-	-	23
1	-	-	-	-	2	1	-	1	1	2	3	-	1	24
1	-	-	1	1	1	3	1	1	-	3	3	1	10	25
480	380	308	214	139	79	59	51	49	39	22	13	4	15	26

## 8. Geschiedene Ehen nach Eheschließungsjahr und Zahl der noch lebenden minderjährigen Kinder

Eheschließungs- jahr	Geschiedene Ehen							Noch lebende minder- jährige Kinder aus ge- schiedenen Ehen	
	insgesamt	mit ... noch lebenden minderjährigen Kindern <sup>1)</sup>						mit 5 und mehr Kindern	insgesamt
		0	1	2	3	4	5 und mehr		
2001	–	–	–	–	–	–	–	–	–
2000	18	15	3	–	–	–	–	–	3
1999	102	76	23	2	1	–	–	–	30
1998	146	94	40	11	1	–	–	–	65
1997	183	106	60	15	1	1	–	–	97
1996	227	127	78	22	–	–	–	–	122
1995	244	117	98	27	2	–	–	–	158
1994	233	124	77	28	2	1	1	6	149
1993	208	91	81	32	3	1	–	–	158
1992	219	81	94	39	3	2	–	–	189
1991	204	74	78	44	5	2	1	5	194
1990	362	149	139	66	8	–	–	–	295
1989	386	124	183	63	11	4	1	5	363
1988	358	99	152	92	12	2	1	5	385
1987	375	102	156	98	17	2	–	–	411
1986	324	82	126	101	13	–	2	11	378
1985	271	66	101	91	10	2	1	6	327
1984	257	68	84	95	6	2	2	12	312
1983	196	59	73	51	11	2	–	–	216
1982	207	72	71	51	11	2	–	–	214
1981	204	77	79	40	7	–	1	5	185
1980	178	80	62	29	6	1	–	–	142
1979	182	85	71	23	2	–	1	5	128
1978	155	92	44	16	2	1	–	–	86
1977	150	101	38	9	2	–	–	–	62
1976	98	73	20	4	1	–	–	–	31
1975 und früher	556	502	42	8	4	–	–	–	70
Insgesamt	6 043	2 736	2 073	1 057	141	25	11	60	4 770

1) einschließlich der legitimierten Kinder



## 9. Geschiedene Ehen nach Verwaltungsbezirken und dem Antragstellenden

Verwaltungsbezirk	Geschie- dene Ehen insgesamt	davon wurde das Verfahren beantragt						
		vom Mann			von der Frau			von beiden
		zusam- men	ohne	mit	zusam- men	ohne	mit	
			Zustimmung der Frau			Zustimmung des Mannes		
Kreisfreie Städte								
Brandenburg an der Havel	197	61	–	61	136	3	133	–
Cottbus	271	93	68	25	178	144	34	–
Frankfurt (Oder)	294	82	24	58	212	69	143	–
Potsdam	299	105	–	105	182	2	180	12
Landkreise								
Barnim	371	98	1	97	184	7	177	89
Dahme-Spreewald	440	147	–	147	290	2	288	3
Elbe-Elster	211	77	1	76	134	–	134	–
Havelland	327	105	41	64	222	80	142	–
Märkisch-Oderland	352	120	4	116	232	8	224	–
Oberhavel	524	175	42	133	349	69	280	–
Oberspreewald-Lausitz	265	97	80	17	168	130	38	–
Oder-Spree	471	164	17	147	295	25	270	12
Ostprignitz-Ruppin	253	58	–	58	172	11	161	23
Potsdam-Mittelmark	545	185	31	154	317	73	244	43
Prignitz	235	64	–	64	171	5	166	–
Spree-Neiße	342	122	84	38	217	153	64	3
Teltow-Fläming	305	93	1	92	212	6	206	–
Uckermark	341	92	1	91	233	7	226	16
Land Brandenburg	6 043	1 938	395	1 543	3 904	794	3 110	201

## 10. Geschiedene Ehen nach Verwaltungsbezirken und Zahl der noch lebenden minderjährigen Kinder

Verwaltungsbezirk	Geschiedene Ehen							Noch lebende minderjährige Kinder aus geschiedenen Ehen	
	insgesamt	mit ... noch lebenden minderjährigen Kindern <sup>1)</sup>						mit 5 und mehr Kindern	insgesamt
		0	1	2	3	4	5 und mehr		
Kreisfreie Städte									
Brandenburg an der Havel	197	117	52	23	3	1	1	5	116
Cottbus	271	114	110	40	5	1	1	5	214
Frankfurt (Oder)	294	130	103	53	8	–	–	–	233
Potsdam	299	141	101	51	5	1	–	–	222
Landkreise									
Barnim	371	216	96	53	6	–	–	–	220
Dahme-Spreewald	440	327	68	39	3	2	1	5	168
Elbe-Elster	211	65	89	48	8	–	1	6	215
Havelland	327	125	114	73	12	2	1	5	309
Märkisch-Oderland	352	172	116	54	10	–	–	–	254
Oberhavel	524	212	210	90	10	1	1	6	430
Oberspreewald-Lausitz	265	101	104	49	9	2	–	–	237
Oder-Spree	471	228	164	75	4	–	–	–	326
Ostprignitz-Ruppin	253	95	88	56	11	2	1	5	246
Potsdam-Mittelmark	545	234	189	101	18	3	–	–	457
Prignitz	235	86	79	58	10	1	1	6	235
Spree-Neiße	342	141	127	66	4	3	1	5	288
Teltow-Fläming	305	110	128	60	4	3	–	–	272
Uckermark	341	122	135	68	11	3	2	12	328
Land Brandenburg	6 043	2 736	2 073	1 057	141	25	11	60	4 770

<sup>1)</sup> einschließlich der legitimierten Kinder

## 11. Geschiedene Ehen nach Verwaltungsbezirken 1994 bis 2001

Verwaltungsbezirk	Geschiedene Ehen							
	1994	1995	1996	1997	1998	1999	2000	2001
Kreisfreie Städte								
Brandenburg an der Havel	184	134	110	268	281	318	317	197
Cottbus	293	302	238	253	238	289	313	271
Frankfurt (Oder)	136	154	195	210	276	244	210	294
Potsdam	260	318	237	337	310	304	299	299
Landkreise								
Barnim	260	278	269	344	349	395	371	371
Dahme-Spreewald	193	130	210	230	314	298	345	440
Elbe-Elster	127	134	162	277	253	194	220	211
Havelland	228	260	233	235	271	271	304	327
Märkisch-Oderland	168	289	316	399	415	398	425	352
Oberhavel	188	129	295	402	429	392	404	524
Oberspreewald-Lausitz	213	181	156	347	307	213	296	265
Oder-Spree	223	328	452	528	458	466	527	471
Ostprignitz-Ruppin	190	148	209	229	230	232	251	253
Potsdam-Mittelmark	221	196	180	282	293	361	379	545
Prignitz	108	131	188	200	126	185	218	235
Spree-Neiße	213	260	234	274	257	259	387	342
Teltow-Fläming	423	306	150	188	354	331	413	305
Uckermark	223	271	182	228	379	409	331	341
Land Brandenburg	3 851	3 949	4 016	5 231	5 540	5 559	6 010	6 043

## 12. Geschiedene Ehen nach dem Antragstellenden 1990 bis 2001

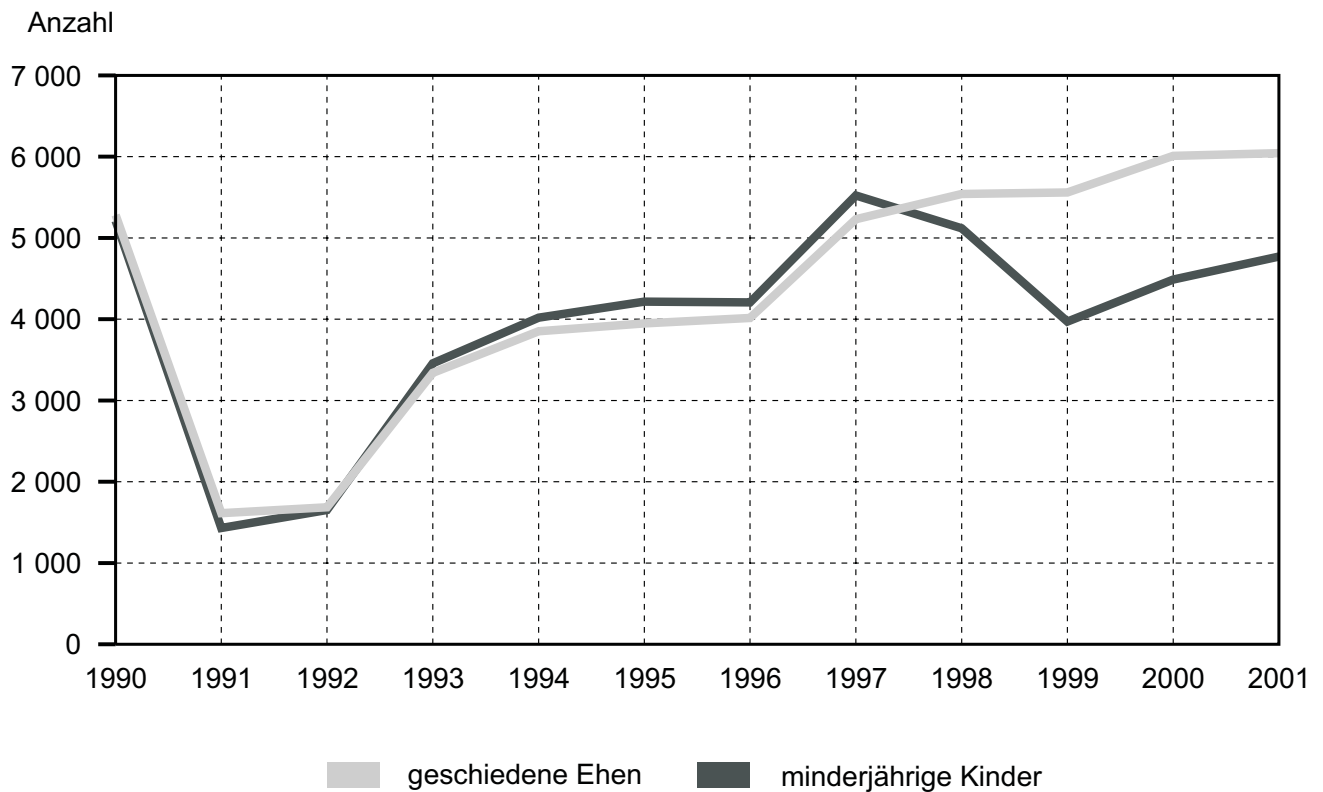
Jahr	Geschiedene Ehen insgesamt	davon wurde das Verfahren beantragt						
		vom Mann			von der Frau			von beiden
		zusammen	ohne	mit	zusammen	ohne	mit	
			Zustimmung der Frau			Zustimmung des Mannes		
1990	5 282	1 634	49	1 585	3 648	115	3 533	–
1991	1 614	389	89	300	1 032	294	738	193
1992	1 687	378	123	255	1 133	430	703	176
1993	3 341	757	202	555	2 338	700	1 638	246
1994	3 851	965	260	705	2 796	846	1 950	90
1995	3 949	975	300	675	2 953	1 050	1 903	21
1996	4 016	1 075	299	776	2 925	969	1 956	16
1997	5 231	1 441	363	1 079	3 744	1 017	2 727	46
1998	5 540	1 547	328	1 219	3 958	847	3 111	35
1999	5 559	1 593	350	1 243	3 772	844	2 928	194
2000	6 010	1 846	355	1 491	3 993	872	3 121	171
2001	6 043	1 938	395	1 543	3 904	794	3 110	201

## 13. Geschiedene Ehen nach Zahl der noch lebenden minderjährigen Kinder 1990 bis 2001

Jahr	Geschiedene Ehen							Noch lebende minderjährige Kinder	
	insgesamt	mit ... noch lebenden minderjährigen Kindern <sup>1)</sup>						mit 5 und mehr Kinder	insgesamt
		0	1	2	3	4	5 und mehr		
1990	5 282	1 777	2 071	1 224	165	32	13	69	5 211
1991	1 614	663	554	330	55	9	3	17	1 432
1992	1 687	568	666	395	42	13	3	18	1 652
1993	3 341	1 042	1 346	795	127	21	10	56	3 457
1994	3 851	1 147	1 608	920	140	30	6	32	4 020
1995	3 949	1 173	1 613	963	144	43	13	73	4 216
1996	4 016	1 168	1 701	982	127	30	8	41	4 207
1997	5 231	1 536	2 182	1 269	191	40	13	69	5 522
1998	5 540	2 149	1 958	1 211	169	40	13	72	5 119
1999	5 559	2 852	1 647	900	132	19	9	52	3 971
2000	6 010	2 906	1 950	968	151	28	7	36	4 487
2001	6 043	2 736	2 073	1 057	141	25	11	60	4 770

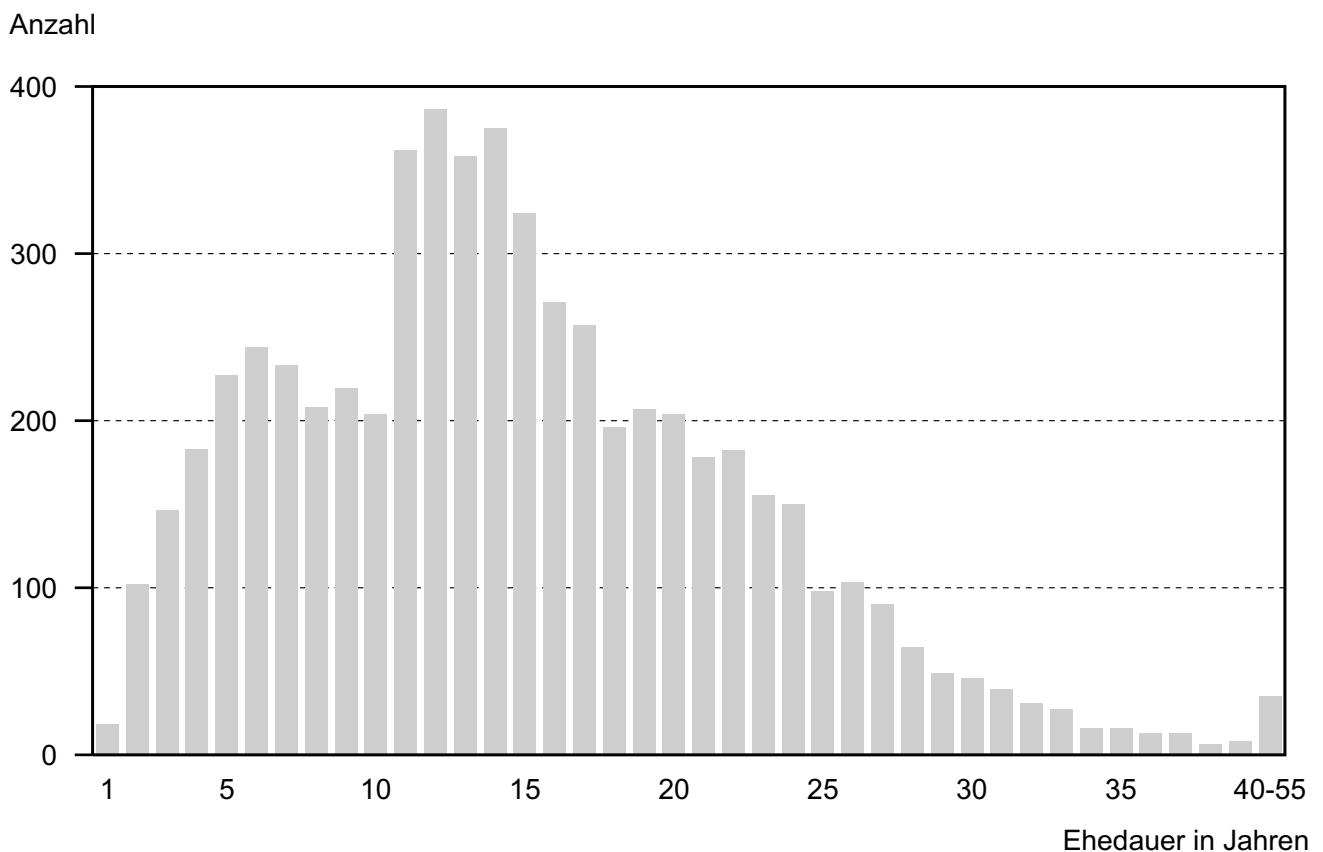
1) einschließlich der legitimated Kinder

## Ehescheidungen und davon betroffene minderjährige Kinder in Brandenburg seit 1990



LDS Brandenburg 24/2002

## Scheidungen in Brandenburg 2001 nach der Ehedauer



LDS Brandenburg 25/2002

