

Statistische Berichte

Landesbetrieb für
Datenverarbeitung
und Statistik
Land Brandenburg



A II 2 – j / 02

Gerichtliche Ehelösungen im Land Brandenburg

2002



Bevölkerung und
Erwerbstätigkeit

Erarbeitet:
Landesbetrieb für Datenverarbeitung und Statistik
Dezernat Gesundheit, Sozialleistungen, Rechtspflege

Herausgeber:
Landesbetrieb für Datenverarbeitung und Statistik
Dezernat Informationsmanagement
Postfach 60 10 52, 14410 Potsdam

Dortustraße 46, 14467 Potsdam

Telefon: (0331) 39 - 575
Fax: (0331) 39 - 418
Internet: <http://www.lids-bb.de>
E-Mail: info@lids.brandenburg.de

Erschienen im März 2003

Preis: 2,50 EUR

© Landesbetrieb für Datenverarbeitung und Statistik, Potsdam, 2003

Für nichtgewerbliche Zwecke sind Vervielfältigung und unentgeltliche Verbreitung, auch auszugsweise, mit Quellenangabe gestattet. Die Verbreitung, auch auszugsweise, über elektronische Systeme/Datenträger bedarf der vorherigen Zustimmung. Alle übrigen Rechte bleiben vorbehalten.

Inhalt

	Seite
Vorbemerkung	4
Zeichenerklärung	4
Tabellenteil	
1. Gerichtliche Ehelösungen 1990 bis 2002	5
2. Ehelösungen und Abweisungen 2002 nach Entscheidung in der Ehesache und Antragstellenden/Klägerinnen oder Klägern	5
3. Geschiedene Ehen 2002 nach Eheschließungsjahr, Entscheidung in der Ehesache sowie dem Antragstellenden	6
4. Geschiedene Ehen 2002 nach Eheschließungsjahr und Altersunterschied der Eheleute	8
5. Geschiedene Ehen 2002 nach Eheschließungsjahr und Geburtsjahr der Frau	10
6. Geschiedene Ehen 2002 nach Eheschließungsjahr und Geburtsjahr des Mannes	12
7. Geschiedene Ehen 2002 nach Geburtsjahr der Eheleute	14
8. Geschiedene Ehen 2002 nach Eheschließungsjahr und Zahl der noch lebenden minderjährigen Kinder	16
9. Geschiedene Ehen 2002 nach Verwaltungsbezirken und dem Antragstellenden	17
10. Geschiedene Ehen 2002 nach Verwaltungsbezirken und Zahl der noch lebenden minderjährigen Kinder	18
11. Geschiedene Ehen 1995 bis 2002 nach Verwaltungsbezirken	19
12. Geschiedene Ehen 1990 bis 2002 nach dem Antragstellenden	20
13. Geschiedene Ehen 1990 bis 2002 nach Zahl der noch lebenden minderjährigen Kinder	20
Grafik - Ehescheidungen und davon betroffene minderjährige Kinder in Brandenburg seit 1990	21
Grafik - Ehescheidungen 2002 in Brandenburg nach der Ehedauer	21

Vorbemerkung

Das erste Gesetz zur Reform des Ehe- und Familienrechts ist am 01.07.1977 in Kraft getreten.

Den Entscheidungen in der Ehesache (Tabellen 2 und 3) liegen folgende Paragraphen zugrunde:

Scheidung vor einjähriger Trennung: § 1565 Abs. 1 BGB i.V.m. § 1565 Abs. 2 BGB

Nicht einverständliche Scheidung nach einjähriger Trennung: § 1565 Abs. 1 BGB

Einverständliche Scheidung nach einjähriger Trennung: § 1565 Abs. 1 BGB i.V.m. § 1566 Abs. 1 BGB

Scheidung nach dreijähriger Trennung: § 1565 Abs. 1 BGB i.V.m. § 1566 Abs. 2 BGB

Aufrechterhaltung der Ehe im Interesse der aus der Ehe hervorgegangenen minderjährigen Kinder und wegen anderer HärteklauseIn: § 1568 BGB

Scheidung aufgrund anderer Vorschriften: z. B. nach ausländischem Recht

Rechtsgrundlage

Gesetz über die Statistik der Bevölkerungsbewegung und die Fortschreibung des Bevölkerungsbestandes in der Fassung der Bekanntmachung vom 14. März 1980 (BGBl. I S. 309) - Ehelösungsstatistik.

Zeichenerklärung

- nichts vorhanden (genau null)
- ... Angabe fällt später an

1. Gerichtliche Ehelösungen 1990 bis 2002

Jahr	Rechtskräftige Urteile auf Ehelösungen				Ehescheidungen	
	Nichtigkeit	Aufhebung	Scheidung	Insgesamt	je 100 Ehe- schließungen	je 10 000 der Bevölkerung
	der Ehe					
1990	–	–	5 282	5 282	31,4	20,4
1991	–	–	1 614	1 616	19,4	6,3
1992	–	–	1 687	1 687	21,4	6,6
1993	–	–	3 341	3 341	42,3	13,1
1994	1	1	3 851	3 853	45,3	15,2
1995	–	–	3 949	3 949	45,0	15,6
1996	–	1	4 016	4 017	45,9	15,8
1997	–	–	5 231	5 231	60,1	20,4
1998	2	1	5 540	5 543	59,8	21,5
1999	–	2	5 559	5 561	54,4	21,4
2000	–	–	6 010	6 010	61,3	23,1
2001	–	1	6 043	6 044	62,0	23,3
2002	–	5	5 829	5 834

2. Ehelösungen und Abweisungen 2002 nach Entscheidung in der Ehesache und Antragstellenden/Klägerinnen oder Klägern

Entscheidungen in der Ehesache	Entscheidungen insgesamt	davon wurde das Verfahren beantragt							
		vom Mann			von der Frau			von beiden	von der Staatsanwaltschaft
		zusammen	ohne	mit	zusammen	ohne	mit		
			Zustimmung der Frau	Zustimmung des Mannes					
Scheidung der Ehe vor einjähriger Trennung ¹⁾	19	1	–	1	16	10	6	2	–
Nicht einverständliche Ehescheidung nach einjähriger Trennung ¹⁾	1 614	546	372	174	1 055	744	311	13	–
Einverständliche Ehescheidung nach einjähriger Trennung ¹⁾	3 612	1 233	–	1 233	2 296	–	2 996	83	–
Scheidung der Ehe nach dreijähriger Trennung ¹⁾	583	196	9	187	368	38	330	19	–
Scheidung der Ehe aufgrund anderer Vorschriften	1	–	–	–	1	–	1	–	–
Ehescheidungen zusammen	5 829	1 976	381	1 595	3 736	792	2 944	117	–
Aufhebung der Ehe	5	–	–	–	5	5	–	–	–
Nichtigkeit der Ehe	–	–	–	–	–	–	–	–	–
Ehelösungen insgesamt	5 834	1 976	381	1 595	3 741	797	2 944	117	–
Abweisungen									
Abweisung des Scheidungsantrages Ehegatten leben noch nicht ein Jahr getrennt ¹⁾	4	2	2	–	2	2	–	–	–
im Interesse der aus der Ehe hervorgegangenen minderjährigen Kinder u. a. Härteklausein ¹⁾	–	–	–	–	–	–	–	–	–
aus anderen Gründen	1	–	–	1	–	1	–	–	–
Zusammen	5	2	2	–	3	2	1	–	–
Abweisungen (Nichtigkeit, Aufhebung)									
Abweisungen insgesamt	5	2	2	–	3	2	1	–	–

1) siehe Vorbemerkung Seite 4

3. Geschiedene Ehen 2002 nach Eheschließungsjahr, Entscheidung

Lfd. Nr.	Eheschließungsjahr	Ehe					
		insgesamt	davon				
			Scheidung vor einjähriger Trennung	nicht einver- ständige Scheidung	einver- ständige Scheidung	Scheidung nach dreijähriger Trennung	Scheidung auf Grund anderer Vorschriften
				nach einjähriger Trennung			
1	2002	–	–	–	–	–	–
2	2001	12	2	1	9	–	–
3	2000	78	1	25	52	–	–
4	1999	147	–	44	102	1	–
5	1998	198	–	59	135	4	–
6	1997	218	–	53	151	14	–
7	1996	243	1	76	154	12	–
8	1995	276	–	67	185	24	–
9	1994	251	–	64	162	25	–
10	1993	191	2	55	111	23	–
11	1992	191	2	37	136	16	–
12	1991	173	–	50	88	35	–
13	1990	329	1	93	199	36	–
14	1989	359	3	110	211	35	–
15	1988	331	1	85	212	32	1
16	1987	323	1	96	190	36	–
17	1986	284	–	80	177	27	–
18	1985	262	2	69	161	30	–
19	1984	220	–	69	128	23	–
20	1983	221	–	58	133	30	–
21	1982	171	–	47	102	22	–
22	1981	173	–	52	99	22	–
23	1980	161	–	42	107	12	–
24	1979	169	1	50	97	21	–
25	1978	143	–	36	93	14	–
26	1977	108	–	27	67	14	–
27	1976 und früher	597	2	169	351	75	–
28	Insgesamt	5 829	19	1 614	3 612	583	1

in der Ehesache sowie dem Antragstellenden

scheidung							Lfd. Nr.
das Verfahren wurde beantragt						von beiden	
vom Mann			von der Frau				
zusammen	ohne	mit	zusammen	ohne	mit		
	Zustimmung der Frau			Zustimmung des Mannes			
—	—	—	—	—	—	—	1
2	—	2	10	—	10	—	2
35	4	31	40	10	30	3	3
50	9	41	92	22	70	5	4
73	16	57	122	27	95	3	5
70	14	56	144	25	119	4	6
85	19	66	152	35	117	6	7
100	14	86	172	25	147	4	8
85	11	74	162	31	131	4	9
53	10	43	132	27	105	6	10
55	10	45	133	15	118	3	11
53	13	40	118	24	94	2	12
106	16	90	216	49	167	7	13
121	35	86	232	56	176	6	14
91	14	77	233	43	190	7	15
100	18	82	221	49	172	2	16
86	15	71	195	52	143	3	17
92	19	73	162	30	132	8	18
74	18	56	145	29	116	1	19
71	15	56	142	31	111	8	20
53	10	43	113	27	86	5	21
67	18	49	105	22	83	1	22
55	9	46	102	21	81	4	23
52	10	42	112	29	83	5	24
51	11	40	87	16	71	5	25
49	6	43	56	12	44	3	26
247	47	200	338	85	253	12	27
1 976	381	1 595	3 736	792	2 944	117	28

4. Geschiedene Ehen 2002 nach Eheschließungsjahr

Lfd. Nr.	Altersunterschied der Ehegatten	Geschiedene Ehen insgesamt	davon										
			2002	2001	2000	1999	1998	1997	1996	1995	1994	1993	1992
1	Frau älter	875	–	2	13	34	41	44	46	60	55	34	38
	davon um ... Jahr(e)												
2	16 und mehr	24	–	–	–	–	2	3	2	3	1	2	4
3	11 - 15	44	–	–	3	1	2	5	4	7	3	1	2
4	10	20	–	–	–	2	2	1	–	2	4	–	1
5	9	13	–	–	–	–	–	1	1	3	4	1	–
6	8	31	–	–	1	1	1	4	3	2	3	2	–
7	7	42	–	–	1	3	3	6	4	3	5	1	2
8	6	36	–	–	1	1	1	2	2	1	–	1	4
9	5	57	–	–	–	1	4	1	3	11	3	–	1
10	4	65	–	–	–	5	2	2	4	7	4	3	6
11	3	122	–	–	1	9	6	5	5	6	3	5	4
12	2	157	–	2	2	6	7	7	4	6	12	3	6
13	1	264	–	–	4	5	11	7	14	9	13	15	8
14	Mann und Frau gleich- altrig oder Alters- differenz geringer als ein Jahr	1 224	–	1	19	22	32	47	32	52	37	30	45
15	Mann älter	3 730	–	9	46	91	125	127	165	164	159	127	108
	davon um ... Jahr(e)												
16	1	744	–	–	10	21	11	13	23	19	29	16	24
17	2	631	–	1	5	13	16	17	18	22	27	17	21
18	3	551	–	–	6	10	19	24	11	18	19	21	12
19	4	424	–	3	7	13	15	9	17	27	17	16	9
20	5	329	–	–	9	7	19	13	19	17	16	17	4
21	6	249	–	1	2	2	9	12	15	13	7	8	6
22	7	176	–	–	1	6	6	5	10	6	4	6	4
23	8	151	–	–	–	5	5	7	11	8	10	6	6
24	9	115	–	–	3	5	6	2	6	8	6	6	4
25	10	78	–	2	–	1	7	5	4	6	4	4	3
26	11	58	–	–	–	2	2	7	5	8	4	3	2
27	12	54	–	1	1	1	2	1	6	2	8	2	1
28	13	41	–	–	1	1	2	3	3	2	1	–	4
29	14	18	–	–	–	–	1	1	–	1	1	1	2
30	15	19	–	–	–	–	3	1	1	3	–	1	3
31	16 - 20	55	–	–	–	4	1	5	6	3	3	3	2
32	21 und mehr	37	–	1	1	–	1	2	10	1	3	–	1
33	Insgesamt	5 829	–	12	78	147	198	218	243	276	251	191	191

und Altersunterschied der Eheleute

geschlossen im Jahr																Lfd. Nr.
1991	1990	1989	1988	1987	1986	1985	1984	1983	1982	1981	1980	1979	1978	1977	1976 und früher	
35	53	53	45	54	32	36	22	28	18	16	18	13	10	9	66	1
–	1	3	1	–	1	1	–	–	–	–	–	–	–	–	–	2
1	2	1	3	4	1	2	–	–	–	1	–	–	–	–	1	3
1	–	2	2	–	–	1	–	–	–	–	–	–	–	–	2	4
1	1	1	–	–	–	–	–	–	–	–	–	–	–	–	–	5
2	–	1	–	–	2	2	1	1	1	–	1	–	–	–	3	6
2	1	1	1	1	–	2	–	1	–	–	–	–	–	–	5	7
–	1	6	4	1	3	1	2	–	1	–	–	–	1	–	3	8
4	9	1	5	3	–	4	–	1	–	1	1	1	–	–	3	9
1	5	4	1	5	3	2	2	4	–	1	1	1	1	–	1	10
5	10	5	9	7	4	–	5	4	3	1	6	2	1	3	13	11
5	10	9	7	20	7	8	4	3	5	6	3	–	3	1	11	12
13	13	19	12	13	11	13	8	14	8	6	6	9	4	5	24	13
31	74	79	82	56	67	70	49	42	32	46	42	37	32	29	139	14
107	202	227	204	213	185	156	149	151	121	111	101	119	101	70	392	15
22	39	43	53	43	45	35	30	23	30	23	23	21	21	19	108	16
6	35	42	47	30	28	28	26	25	24	18	20	20	29	17	79	17
10	30	31	35	36	26	25	28	27	19	18	14	26	17	5	64	18
17	18	29	16	18	20	12	22	14	20	17	14	13	9	9	43	19
15	18	13	12	19	7	18	11	16	6	8	12	10	9	4	30	20
9	13	17	12	18	12	7	5	11	8	10	7	8	9	3	25	21
3	13	11	9	15	18	10	7	7	6	4	5	4	–	4	12	22
6	9	13	5	8	9	5	5	9	3	3	3	3	2	1	9	23
3	7	7	5	6	6	5	4	3	2	1	1	5	4	1	9	24
1	6	3	1	6	2	3	3	4	1	3	1	1	1	3	3	25
–	2	4	2	3	2	1	–	5	–	1	–	4	–	1	–	26
2	3	3	1	6	2	2	4	1	1	–	–	–	–	2	2	27
3	4	3	2	2	1	1	1	1	1	–	–	3	–	–	2	28
2	2	–	–	–	2	1	–	–	–	–	1	–	–	1	2	29
3	–	1	–	–	2	–	–	–	–	1	–	–	–	–	–	30
2	3	5	2	3	–	3	1	2	–	2	–	1	–	–	4	31
3	–	2	2	–	3	–	2	3	–	2	–	–	–	–	–	32
173	329	359	331	323	284	262	220	221	171	173	161	169	143	108	597	33

5. Geschiedene Ehen 2002 nach Eheschließungsjahr

Lfd. Nr.	Geburtsjahr der Frau	Geschiedene Ehen insgesamt	davon										
			2002	2001	2000	1999	1998	1997	1996	1995	1994	1993	1992
1	1980 und später	20	–	1	9	7	3	–	–	–	–	–	–
2	1979	27	–	1	6	5	7	5	3	–	–	–	–
3	1978	45	–	–	4	17	11	7	5	1	–	–	–
4	1977	62	–	–	6	16	12	11	7	9	1	–	–
5	1976	63	–	1	7	7	12	11	10	12	3	–	–
6	1975	94	–	–	9	13	20	11	11	13	9	6	2
7	1974	96	–	1	2	5	13	22	14	15	13	9	2
8	1973	123	–	1	1	7	11	14	20	21	22	14	6
9	1972	148	–	1	2	8	9	18	17	28	24	10	12
10	1971	177	–	–	4	7	11	18	26	22	24	16	13
11	1970	210	–	1	2	7	17	18	16	17	26	19	16
12	1969	209	–	–	5	7	3	8	18	13	14	11	17
13	1968	212	–	–	3	3	5	10	11	11	17	14	10
14	1967	261	–	1	3	4	9	3	10	11	11	12	15
15	1966	265	–	–	–	4	6	3	14	9	11	7	12
16	1965	307	–	2	1	4	7	5	5	13	8	11	13
17	1964	308	–	–	–	1	4	6	10	14	13	9	11
18	1963	346	–	–	–	3	5	7	5	9	6	11	10
19	1962	297	–	–	2	5	3	6	3	6	6	2	7
20	1961	298	–	–	–	4	2	3	5	6	2	5	7
21	1960	291	–	–	1	1	–	8	3	6	9	3	3
22	1959	274	–	–	1	4	1	4	7	7	5	5	3
23	1958	224	–	1	1	–	3	5	1	7	1	2	4
24	1957	173	–	–	2	1	1	2	2	1	2	2	4
25	1956	201	–	–	–	–	1	1	1	7	2	3	4
26	1955	155	–	–	1	3	4	4	2	–	6	1	5
27	1954	165	–	–	4	–	4	–	3	2	3	2	3
28	1953	131	–	1	–	–	1	2	1	3	2	3	2
29	1952	108	–	–	–	1	3	2	2	5	–	3	1
30	1951	91	–	–	–	–	–	1	1	–	–	3	1
31	1950	69	–	–	1	1	1	1	2	–	1	1	1
32	1949	61	–	–	–	1	2	1	3	–	2	1	1
33	1948	37	–	–	–	–	2	–	1	1	2	1	–
34	1947	35	–	–	–	–	1	–	1	3	1	–	2
35	1946	23	–	–	–	1	1	–	2	1	–	–	1
36	1945	26	–	–	1	–	1	–	–	1	1	–	1
37	1944	33	–	–	–	–	1	–	–	1	–	2	–
38	1943	18	–	–	–	–	–	–	–	–	–	–	–
39	1942	30	–	–	–	–	–	1	–	–	1	1	–
40	1941 und früher	116	–	–	–	–	1	–	1	1	3	2	2
41	Insgesamt	5 829	–	12	78	147	198	218	243	276	251	191	191

und Geburtsjahr der Frau

geschlossen im Jahre																Lfd. Nr.
1991	1990	1989	1988	1987	1986	1985	1984	1983	1982	1981	1980	1979	1978	1977	1976 und früher	
-	-	-	-	-	-	-	-	-	-	-	-	-	-	-	-	1
-	-	-	-	-	-	-	-	-	-	-	-	-	-	-	-	2
-	-	-	-	-	-	-	-	-	-	-	-	-	-	-	-	3
-	-	-	-	-	-	-	-	-	-	-	-	-	-	-	-	4
-	-	-	-	-	-	-	-	-	-	-	-	-	-	-	-	5
-	-	-	-	-	-	-	-	-	-	-	-	-	-	-	-	6
-	-	-	-	-	-	-	-	-	-	-	-	-	-	-	-	7
4	1	-	-	1	-	-	-	-	-	-	-	-	-	-	-	8
6	11	1	1	-	-	-	-	-	-	-	-	-	-	-	-	9
11	19	6	-	-	-	-	-	-	-	-	-	-	-	-	-	10
9	33	23	5	1	-	-	-	-	-	-	-	-	-	-	-	11
21	33	27	19	8	3	2	-	-	-	-	-	-	-	-	-	12
16	25	37	31	12	5	1	1	-	-	-	-	-	-	-	-	13
13	28	30	40	33	22	12	4	-	-	-	-	-	-	-	-	14
18	17	27	36	42	30	20	9	-	-	-	-	-	-	-	-	15
7	23	35	33	34	35	29	23	17	2	-	-	-	-	-	-	16
7	20	32	29	33	43	26	22	19	8	1	-	-	-	-	-	17
9	13	18	28	33	30	38	54	31	27	6	3	-	-	-	-	18
7	17	19	21	21	28	28	25	28	24	27	9	2	-	-	1	19
7	16	20	12	18	16	27	21	28	26	33	24	14	2	-	-	20
5	21	11	12	17	12	24	8	23	24	26	32	28	13	1	-	21
8	10	11	10	17	15	12	14	8	16	27	32	27	21	7	2	22
2	8	7	10	10	4	6	7	11	10	18	20	27	31	15	13	23
3	6	3	5	10	8	5	7	8	8	4	7	23	21	14	24	24
2	7	9	8	7	9	2	3	9	4	10	8	17	19	24	44	25
1	2	6	3	4	2	2	7	12	5	4	6	4	9	13	49	26
4	7	6	4	5	3	4	6	6	2	3	4	5	8	12	65	27
1	2	4	3	6	4	2	2	2	-	6	-	7	8	5	64	28
4	1	5	3	3	2	2	1	2	4	1	3	3	2	7	48	29
2	1	6	3	-	1	5	2	1	-	3	2	5	4	3	47	30
1	1	2	3	2	1	1	-	6	4	-	2	-	1	2	34	31
-	1	2	1	3	2	-	-	-	4	-	3	1	2	-	31	32
-	-	-	3	-	2	3	-	1	-	-	-	3	-	1	17	33
-	-	2	1	-	1	1	2	-	-	-	1	-	1	-	18	34
1	1	-	1	-	-	1	1	-	-	-	-	-	1	-	11	35
-	1	-	1	-	-	3	-	-	-	-	1	-	-	1	14	36
-	-	1	-	1	1	-	-	2	1	1	1	1	-	1	19	37
-	1	-	1	-	1	-	1	1	-	-	-	1	-	-	12	38
1	-	2	-	-	2	2	-	2	-	1	1	1	-	-	15	39
3	3	7	4	2	2	4	-	4	2	2	2	-	-	2	69	40
173	329	359	331	323	284	262	220	221	171	173	161	169	143	108	597	41

6. Geschiedene Ehen 2002 nach Eheschließungsjahr

Lfd. Nr.	Geburtsjahr des Mannes	Geschiedene Ehen insgesamt	davon										
			2002	2001	2000	1999	1998	1997	1996	1995	1994	1993	1992
1	1980 und später	3	–	–	–	1	1	1	–	–	–	–	–
2	1979	9	–	–	2	5	2	–	–	–	–	–	–
3	1978	18	–	–	4	6	4	3	1	–	–	–	–
4	1977	28	–	–	4	11	5	2	1	5	–	–	–
5	1976	34	–	–	4	9	7	5	5	4	–	–	–
6	1975	52	–	1	9	6	10	11	7	4	3	–	1
7	1974	56	–	–	7	4	12	12	7	10	1	2	1
8	1973	77	–	–	7	7	8	15	11	12	12	3	1
9	1972	106	–	–	3	9	18	23	9	13	15	6	5
10	1971	117	–	1	6	8	9	12	20	16	21	9	8
11	1970	153	–	2	7	12	11	15	18	24	17	14	10
12	1969	189	–	1	2	12	13	15	23	24	26	20	15
13	1968	169	–	–	2	5	15	12	12	17	15	9	13
14	1967	200	–	1	1	8	11	10	11	13	13	13	16
15	1966	218	–	–	1	7	9	8	15	12	13	9	16
16	1965	260	–	–	1	3	5	9	13	12	15	11	13
17	1964	305	–	–	2	7	6	6	10	11	13	14	12
18	1963	335	–	–	3	4	7	6	7	22	14	11	9
19	1962	262	–	–	–	1	3	6	5	6	11	11	12
20	1961	299	–	–	–	4	5	2	4	13	9	6	9
21	1960	292	–	4	2	3	2	6	6	4	4	8	10
22	1959	265	–	–	1	3	2	7	7	6	8	4	5
23	1958	233	–	–	1	4	4	4	4	7	6	4	5
24	1957	241	–	–	–	–	3	7	6	4	3	4	4
25	1956	225	–	–	1	1	2	2	2	7	4	5	4
26	1955	227	–	–	1	1	3	3	2	8	5	1	–
27	1954	192	–	–	1	–	2	2	6	1	–	2	1
28	1953	179	–	–	1	1	2	2	1	6	1	4	2
29	1952	138	–	–	–	1	3	–	3	3	6	2	3
30	1951	144	–	–	2	–	–	–	1	2	1	4	1
31	1950	118	–	–	1	1	2	–	4	2	3	–	2
32	1949	92	–	–	–	1	–	4	4	1	1	1	1
33	1948	82	–	1	–	–	3	2	2	1	–	2	2
34	1947	65	–	–	–	1	1	–	2	2	3	1	1
35	1946	34	–	–	–	–	1	–	1	–	1	3	–
36	1945	51	–	–	1	–	2	1	1	1	2	–	1
37	1944	49	–	–	–	–	–	–	3	1	–	1	3
38	1943	55	–	1	–	–	–	1	2	–	1	2	–
39	1942	35	–	–	–	–	–	1	1	–	1	2	1
40	1941 und früher	222	–	–	1	1	5	3	6	2	3	3	4
41	Insgesamt	5 829	–	12	78	147	198	218	243	276	251	191	191

und Geburtsjahr des Mannes

geschlossen im Jahre																Lfd. Nr.
1991	1990	1989	1988	1987	1986	1985	1984	1983	1982	1981	1980	1979	1978	1977	1976 und früher	
-	-	-	-	-	-	-	-	-	-	-	-	-	-	-	-	1
-	-	-	-	-	-	-	-	-	-	-	-	-	-	-	-	2
-	-	-	-	-	-	-	-	-	-	-	-	-	-	-	-	3
-	-	-	-	-	-	-	-	-	-	-	-	-	-	-	-	4
-	-	-	-	-	-	-	-	-	-	-	-	-	-	-	-	5
-	-	-	-	-	-	-	-	-	-	-	-	-	-	-	-	6
-	-	-	-	-	-	-	-	-	-	-	-	-	-	-	-	7
-	1	-	-	-	-	-	-	-	-	-	-	-	-	-	-	8
4	1	-	-	-	-	-	-	-	-	-	-	-	-	-	-	9
2	4	1	-	-	-	-	-	-	-	-	-	-	-	-	-	10
11	7	5	-	-	-	-	-	-	-	-	-	-	-	-	-	11
5	16	11	3	2	1	-	-	-	-	-	-	-	-	-	-	12
14	24	18	7	5	1	-	-	-	-	-	-	-	-	-	-	13
11	32	23	20	10	6	-	1	-	-	-	-	-	-	-	-	14
8	21	29	37	16	12	4	1	-	-	-	-	-	-	-	-	15
10	35	36	43	20	15	12	5	1	1	-	-	-	-	-	-	16
17	25	36	31	40	31	21	14	8	1	-	-	-	-	-	-	17
11	24	31	29	44	35	43	23	7	3	2	-	-	-	-	-	18
12	24	19	29	23	24	27	16	18	9	4	2	-	-	-	-	19
12	18	24	23	24	25	24	28	28	18	14	8	1	-	-	-	20
8	14	17	19	18	24	32	25	21	28	15	9	9	4	-	-	21
4	11	15	14	22	9	16	19	26	19	28	25	10	3	-	1	22
3	12	5	14	14	14	8	18	20	21	16	21	18	6	4	-	23
3	11	11	7	9	11	6	14	11	18	22	25	23	20	13	6	24
3	5	7	10	13	16	12	13	11	11	11	16	22	23	9	15	25
2	4	9	7	14	11	10	8	9	3	18	17	17	17	21	36	26
6	9	4	4	10	8	8	9	6	10	7	4	15	25	12	40	27
5	4	7	3	6	10	5	6	9	6	8	9	8	15	14	44	28
2	5	6	4	4	5	4	3	5	4	6	3	5	9	8	44	29
3	4	9	2	6	5	2	-	7	6	8	6	10	6	5	54	30
1	1	3	5	3	5	6	4	6	1	2	4	10	2	2	48	31
1	2	6	2	2	1	6	2	3	1	3	1	1	2	3	43	32
2	2	3	4	1	1	5	3	2	2	1	1	2	3	2	35	33
1	3	1	-	3	1	1	-	3	1	-	1	5	2	2	30	34
1	-	-	-	2	1	1	2	2	1	-	-	1	1	2	14	35
2	1	2	1	2	1	1	-	-	1	-	1	3	1	1	25	36
2	3	4	2	3	-	1	-	-	-	3	1	2	1	-	19	37
1	2	2	2	1	1	1	2	3	1	-	2	2	2	2	24	38
-	1	3	1	1	-	-	-	1	2	-	2	1	-	1	16	39
6	3	12	8	5	10	6	4	14	3	5	3	4	1	7	103	40
173	329	359	331	323	284	262	220	221	171	173	161	169	143	108	597	41

7. Geschiedene Ehen 2002 nach

Lfd. Nr.	Geburtsjahr des Mannes	Geschiedene											
		insge- samt	Geburtsjahr										
			1980 und später	1979 – 1978	1977 – 1976	1975 – 1974	1973 – 1972	1971 – 1970	1969 – 1968	1967 – 1966	1965 – 1964	1963 – 1962	1961 – 1960
1	1980 und später	3	–	–	1	1	1	–	–	–	–	–	–
2	1979 – 1978	27	5	13	6	1	1	–	–	–	–	–	–
3	1977 – 1976	62	7	15	15	12	4	2	1	2	2	–	–
4	1975 – 1974	108	4	12	26	38	15	5	2	2	1	–	1
5	1973 – 1972	183	–	13	24	42	45	29	9	5	9	2	1
6	1971 – 1970	270	2	7	24	38	71	65	24	10	5	7	6
7	1969 – 1968	358	2	6	12	24	49	98	75	45	16	6	9
8	1967 – 1966	418	–	2	5	12	30	73	92	113	43	22	7
9	1965 – 1964	565	–	1	6	6	20	49	86	141	135	56	35
10	1963 – 1962	597	–	–	1	8	18	28	52	95	154	132	67
11	1961 – 1960	591	–	2	2	2	5	11	25	53	112	167	124
12	1959 – 1958	498	–	–	1	2	3	12	21	27	51	104	122
13	1957 – 1956	466	–	–	1	2	2	6	15	11	35	57	90
14	1955 – 1954	419	–	–	–	–	1	1	6	9	18	43	55
15	1953 – 1952	317	–	–	–	1	5	3	2	3	9	22	34
16	1951 – 1950	262	–	1	–	–	1	–	1	3	9	13	15
17	1949 – 1948	174	–	–	1	–	–	2	2	1	2	5	13
18	1947 – 1946	99	–	–	–	–	–	–	2	2	6	1	1
19	1945 – 1944	100	–	–	–	1	–	1	–	2	2	3	5
20	1943 – 1942	90	–	–	–	–	–	2	3	1	1	2	1
21	1941 – 1940	76	–	–	–	–	–	–	–	1	2	1	1
22	1939 – 1938	59	–	–	–	–	–	–	1	–	2	–	–
23	1937 – 1936	26	–	–	–	–	–	–	1	–	1	–	2
24	1935 – 1934	25	–	–	–	–	–	–	–	–	–	–	–
25	1933 und früher	36	–	–	–	–	–	–	1	–	–	–	–
26	Insgesamt	5 829	20	72	125	190	271	387	421	526	615	643	589

Geburtsjahr und Eheleute

Ehen														Lfd. Nr.
der Frau														
1959 – 1958	1957 – 1956	1955 – 1954	1953 – 1952	1951 – 1950	1949 – 1948	1947 – 1946	1945 – 1944	1943 – 1942	1941 – 1940	1939 – 1938	1937 – 1936	1935 – 1934	1933 und früher	
–	–	–	–	–	–	–	–	–	–	–	–	–	–	1
–	1	–	–	–	–	–	–	–	–	–	–	–	–	2
1	–	–	–	1	–	–	–	–	–	–	–	–	–	3
1	–	1	–	–	–	–	–	–	–	–	–	–	–	4
1	–	1	2	–	–	–	–	–	–	–	–	–	–	5
5	–	4	1	–	–	1	–	–	–	–	–	–	–	6
3	4	5	–	–	–	2	1	–	1	–	–	–	–	7
10	1	2	3	1	1	–	1	–	–	–	–	–	–	8
16	3	3	2	–	2	1	–	–	2	–	–	–	1	9
20	10	4	2	4	–	1	–	1	–	–	–	–	–	10
49	16	10	5	3	2	1	1	1	–	–	–	–	–	11
97	31	13	7	5	1	1	–	–	–	–	–	–	–	12
129	78	17	15	3	1	3	1	–	–	–	–	–	–	13
73	94	84	17	8	5	2	2	1	–	–	–	–	–	14
45	58	66	48	8	10	1	2	–	–	–	–	–	–	15
25	33	55	54	34	10	2	3	2	–	–	–	1	–	16
8	18	22	32	34	17	10	2	–	3	1	–	1	–	17
5	14	10	15	23	10	3	–	4	–	2	–	–	1	18
3	4	7	10	10	18	12	12	4	3	2	1	–	–	19
1	7	6	10	7	8	7	14	7	5	3	–	4	1	20
2	1	4	7	10	4	7	6	10	9	9	1	1	–	21
2	1	3	2	6	5	1	11	12	7	3	1	1	1	22
2	–	–	5	–	–	1	2	2	2	4	2	1	1	23
–	–	1	1	1	4	1	–	1	3	2	6	3	2	24
–	–	2	1	2	–	1	1	3	3	1	5	4	12	25
498	374	320	239	160	98	58	59	48	38	27	16	16	19	26

8. Geschiedene Ehen 2002 nach Eheschließungsjahr und Zahl der noch lebenden minderjährigen Ki

Eheschließungs- jahr	Geschiedene Ehen							Noch lebende minder- jährige Kinder aus geschiedenen Ehen	
	insgesamt	mit ... noch lebenden minderjährigen Kindern ¹⁾						mit 5 und mehr Kindern	insgesamt
		0	1	2	3	4	5 und mehr		
2002	—	—	—	—	—	—	—	—	—
2001	12	10	2	—	—	—	—	—	2
2000	78	53	22	3	—	—	—	—	28
1999	147	91	49	6	1	—	—	—	64
1998	198	124	62	9	2	—	1	5	91
1997	218	120	71	26	—	1	—	—	127
1996	243	137	72	31	3	—	—	—	143
1995	276	146	99	24	5	1	—	—	166
1994	251	117	88	39	6	—	1	6	190
1993	191	95	60	33	3	—	—	—	135
1992	191	90	68	25	8	—	—	—	142
1991	173	71	69	28	4	1	—	—	141
1990	329	123	122	67	14	2	1	6	312
1989	359	126	147	75	10	1	—	—	331
1988	331	108	143	70	6	3	1	5	318
1987	323	93	150	71	7	—	2	11	324
1986	284	86	107	77	9	4	1	5	309
1985	262	88	88	67	16	1	2	11	285
1984	220	65	77	64	13	1	—	—	248
1983	221	86	73	53	6	2	1	6	211
1982	171	80	63	23	4	1	—	—	125
1981	173	89	59	19	3	2	1	5	119
1980	161	84	59	15	3	—	—	—	98
1979	169	106	48	13	1	—	1	5	82
1978	143	96	37	9	1	—	—	—	58
1977	108	92	14	2	—	—	—	—	18
1976 und früher	597	525	54	12	5	1	—	—	97
Insgesamt	5 829	2 902	1 903	861	130	21	12	65	4 164

1) einschließlich der legitimierten Kinder

9. Geschiedene Ehen 2002 nach Verwaltungsbezirken und dem Antragstellenden

Verwaltungsbezirk	Geschie- dene Ehen insgesamt	davon wurde das Verfahren beantragt						
		vom Mann			von der Frau			von beiden
		zusam- men	ohne	mit	zusam- men	ohne	mit	
			Zustimmung der Frau			Zustimmung des Mannes		
Kreisfreie Städte								
Brandenburg an der Havel	177	48	1	47	129	5	124	–
Cottbus	346	97	81	16	249	217	32	–
Frankfurt (Oder)	208	73	1	72	135	2	133	–
Potsdam	257	76	2	74	163	1	162	18
Landkreise								
Barnim	325	121	5	116	204	9	195	–
Dahme-Spreewald	365	129	1	128	235	4	231	1
Elbe-Elster	244	95	–	95	148	3	145	1
Havelland	367	117	68	49	250	124	126	–
Märkisch-Oderland	406	139	3	136	255	7	248	12
Oberhavel	472	169	6	163	303	15	288	–
Oberspreewald-Lausitz	314	116	100	16	198	170	28	–
Oder-Spree	529	203	45	158	317	73	244	9
Ostprignitz-Ruppin	209	52	2	50	139	8	131	18
Potsdam-Mittelmark	560	192	22	170	318	43	275	50
Prignitz	180	62	–	62	118	2	116	–
Spree-Neiße	241	77	43	34	163	95	68	1
Teltow-Fläming	325	116	–	116	209	2	207	–
Uckermark	304	94	1	93	203	12	191	7
Land Brandenburg	5 829	1 976	381	1 595	3 736	792	2 944	117

10. Geschiedene Ehen 2002 nach Verwaltungsbezirken und Zahl der noch lebenden minderjährigen Kinder

Verwaltungsbezirk	Geschiedene Ehen							Noch lebende minderjährige Kinder aus geschiedenen Ehen	
	insgesamt	mit ... noch lebenden minderjährigen Kindern ¹⁾						mit 5 und mehr Kindern	insgesamt
		0	1	2	3	4	5 und mehr		
Kreisfreie Städte									
Brandenburg an der Havel	177	75	75	22	4	1	–	–	135
Cottbus	346	163	119	55	9	–	–	–	256
Frankfurt (Oder)	208	107	67	27	5	1	1	5	145
Potsdam	257	134	81	40	1	1	–	–	168
Landkreise									
Barnim	325	171	112	35	5	2	–	–	205
Dahme-Spreewald	365	279	61	21	4	–	–	–	115
Elbe-Elster	244	88	105	43	7	1	–	–	216
Havelland	367	164	132	55	13	1	2	12	297
Märkisch-Oderland	406	237	106	53	7	1	2	10	247
Oberhavel	472	211	167	77	12	4	1	6	379
Oberspreewald-Lausitz	314	161	100	42	11	–	–	–	217
Oder-Spree	529	284	173	60	11	1	–	–	330
Ostprignitz-Ruppin	209	88	71	40	6	2	2	11	188
Potsdam-Mittelmark	560	266	188	87	16	2	1	5	423
Prignitz	180	71	61	39	7	–	2	11	171
Spree-Neiße	241	126	75	35	4	1	–	–	161
Teltow-Fläming	325	134	112	73	4	1	1	5	279
Uckermark	304	143	98	57	4	2	–	–	232
Land Brandenburg	5 829	2 902	1 903	861	130	21	12	65	4 164

1) einschließlich der legitimierten Kinder

11. Geschiedene Ehen 1995 bis 2002 nach Verwaltungsbezirken

Verwaltungsbezirk	Geschiedene Ehen							
	1995	1996	1997	1998	1999	2000	2001	2002
Kreisfreie Städte								
Brandenburg an der Havel	134	110	268	281	318	317	197	177
Cottbus	302	238	253	238	289	313	271	346
Frankfurt (Oder)	154	195	210	276	244	210	294	208
Potsdam	318	237	337	310	304	299	299	257
Landkreise								
Barnim	278	269	344	349	395	371	371	325
Dahme-Spreewald	130	210	230	314	298	345	440	365
Elbe-Elster	134	162	277	253	194	220	211	244
Havelland	260	233	235	271	271	304	327	367
Märkisch-Oderland	289	316	399	415	398	425	352	406
Oberhavel	129	295	402	429	392	404	524	472
Oberspreewald-Lausitz	181	156	347	307	213	296	265	314
Oder-Spree	328	452	528	458	466	527	471	529
Ostprignitz-Ruppin	148	209	229	230	232	251	253	209
Potsdam-Mittelmark	196	180	282	293	361	379	545	560
Prignitz	131	188	200	126	185	218	235	180
Spree-Neiße	260	234	274	257	259	387	342	241
Teltow-Fläming	306	150	188	354	331	413	305	325
Uckermark	271	182	228	379	409	331	341	304
Land Brandenburg	3 949	4 016	5 231	5 540	5 559	6 010	6 043	5 829

12. Geschiedene Ehen 1990 bis 2002 nach dem Antragstellenden

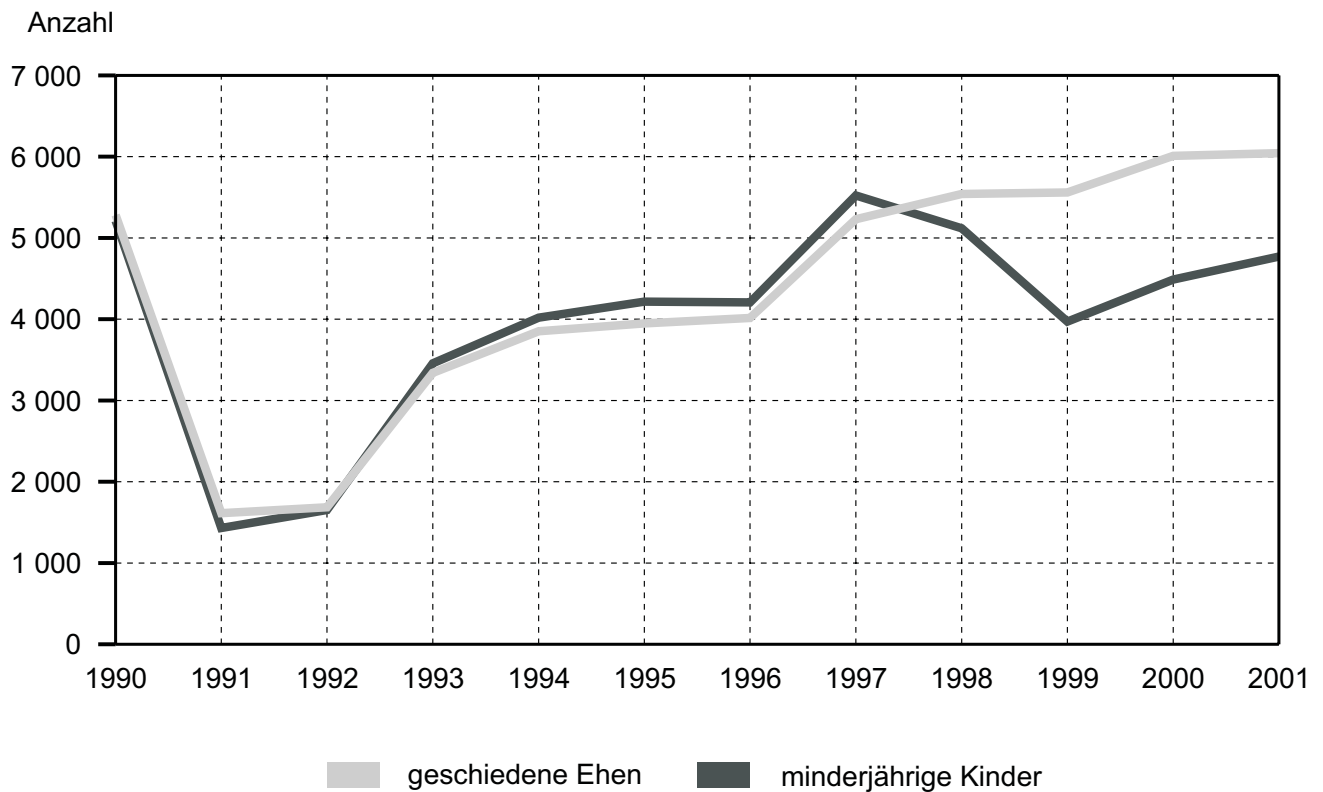
Jahr	Geschiedene Ehen insgesamt	davon wurde das Verfahren beantragt						
		vom Mann			von der Frau			von beiden
		zusammen	ohne	mit	zusammen	ohne	mit	
			Zustimmung der Frau			Zustimmung des Mannes		
1990	5 282	1 634	49	1 585	3 648	115	3 533	–
1991	1 614	389	89	300	1 032	294	738	193
1992	1 687	378	123	255	1 133	430	703	176
1993	3 341	757	202	555	2 338	700	1 638	246
1994	3 851	965	260	705	2 796	846	1 950	90
1995	3 949	975	300	675	2 953	1 050	1 903	21
1996	4 016	1 075	299	776	2 925	969	1 956	16
1997	5 231	1 441	363	1 079	3 744	1 017	2 727	46
1998	5 540	1 547	328	1 219	3 958	847	3 111	35
1999	5 559	1 593	350	1 243	3 772	844	2 928	194
2000	6 010	1 846	355	1 491	3 993	872	3 121	171
2001	6 043	1 938	395	1 543	3 904	794	3 110	201
2002	5 829	1 976	381	1 595	3 736	792	2 944	117

13. Geschiedene Ehen 1990 bis 2002 nach Zahl der noch lebenden minderjährigen Kinder

Jahr	Geschiedene Ehen							Noch lebende minderjährige Kinder	
	insgesamt	mit ... noch lebenden minderjährigen Kindern ¹⁾						5 und mehr Kinder	insgesamt
		0	1	2	3	4	5 und mehr		
1990	5 282	1 777	2 071	1 224	165	32	13	69	5 211
1991	1 614	663	554	330	55	9	3	17	1 432
1992	1 687	568	666	395	42	13	3	18	1 652
1993	3 341	1 042	1 346	795	127	21	10	56	3 457
1994	3 851	1 147	1 608	920	140	30	6	32	4 020
1995	3 949	1 173	1 613	963	144	43	13	73	4 216
1996	4 016	1 168	1 701	982	127	30	8	41	4 207
1997	5 231	1 536	2 182	1 269	191	40	13	69	5 522
1998	5 540	2 149	1 958	1 211	169	40	13	72	5 119
1999	5 559	2 852	1 647	900	132	19	9	52	3 971
2000	6 010	2 906	1 950	968	151	28	7	36	4 487
2001	6 043	2 736	2 073	1 057	141	25	11	60	4 770
2002	5 829	2 902	1 903	861	130	21	12	65	4 164

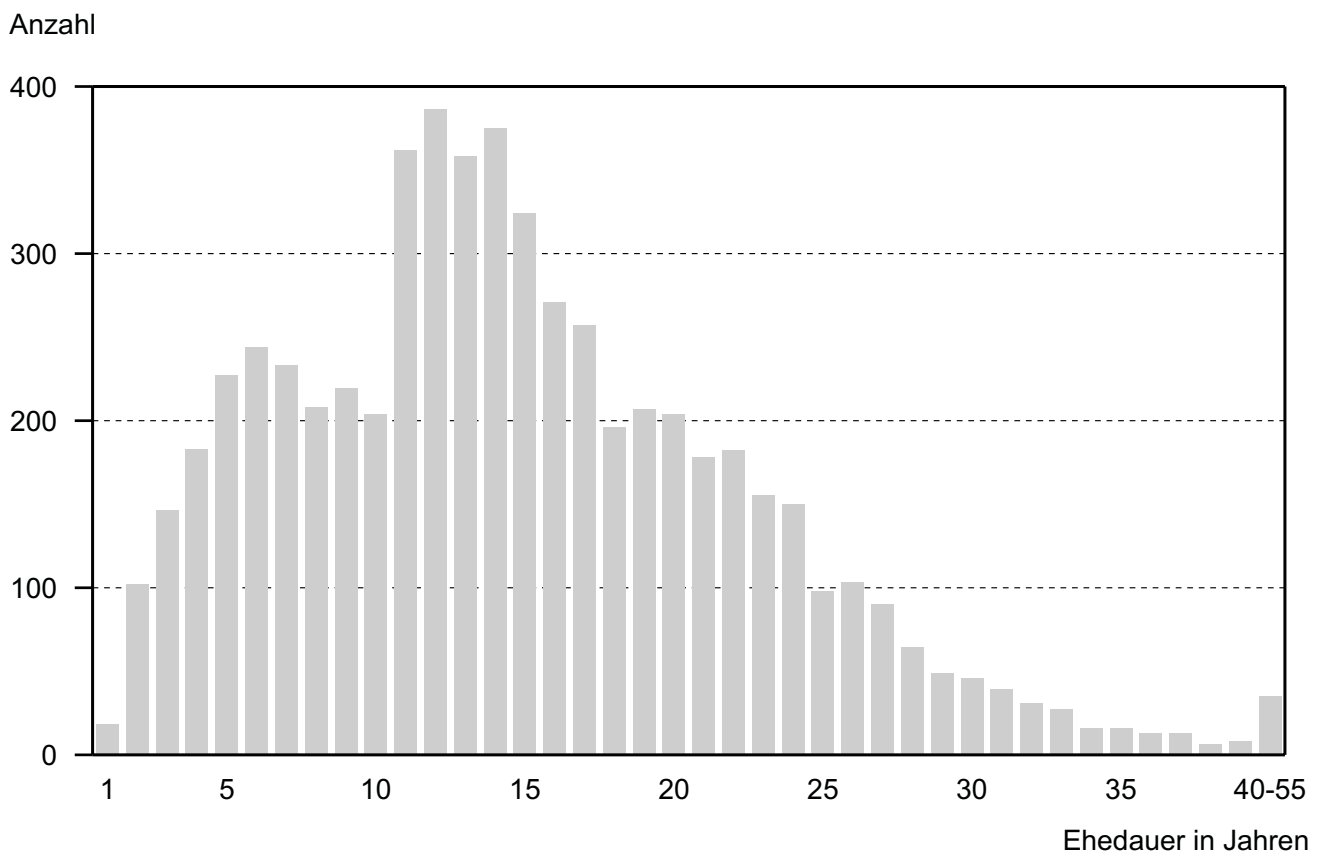
1) einschließlich der legitimierten Kinder

Ehescheidungen und davon betroffene minderjährige Kinder in Brandenburg seit 1990



LDS Brandenburg 24/2002

Scheidungen in Brandenburg 2001 nach der Ehedauer



LDS Brandenburg 25/2002

