

Statistische Berichte

Landesbetrieb für
Datenverarbeitung
und Statistik
Land Brandenburg



A 13-j/01

Bevölkerung der kreisfreien Städte und Landkreise im Land Brandenburg nach Alter und Geschlecht

31.12.2001



Bevölkerung und
Erwerbstätigkeit

Erarbeitet:
Landesbetrieb für Datenverarbeitung und Statistik
Dezernat Bevölkerung

Herausgeber:
Landesbetrieb für Datenverarbeitung und Statistik
Dezernat Informationsmanagement
Postfach 60 10 52, 14410 Potsdam

Dortustraße 46, 14467 Potsdam

Telefon: 0331 39 - 575
Fax: 0331 39 - 418
Internet: www.brandenburg.de/lds
E-Mail: Info@lds.brandenburg.de

Erschienen im Dezember 2002 (Dies ist eine korrigierte Ausgabe des im
August 2002 erschienenen Berichtes).

Preis: 4,50 EUR

© Landesbetrieb für Datenverarbeitung und Statistik, Potsdam, 2002

Für nichtgewerbliche Zwecke sind Vervielfältigung und unentgeltliche Verbreitung, auch auszugsweise, mit Quellenangabe gestattet. Die Verbreitung, auch auszugsweise, über elektronische Systeme/Datenträger bedarf der vorherigen Zustimmung. Alle übrigen Rechte bleiben vorbehalten.

Inhalt

	Seite
Vorbemerkung	5
1. Lebenserwartung im Land Brandenburg	8
1.1 Entwicklung der durchschnittlichen Lebenserwartung Neugeborener	8
1.2 Durchschnittliche Restlebensdauer der vorhandenen Bevölkerung	8
2. Bevölkerung des Landes Brandenburg am 31.12.2001 nach ausgewählten Altersgruppen und Geschlecht	9
2.1 Bevölkerung insgesamt	9
2.2 Männliche Bevölkerung	10
2.3 Weibliche Bevölkerung	11
3. Bevölkerung des Landes Brandenburg am 31.12.2001 nach Altersjahren und Geschlecht	12
3.1 Land Brandenburg	12
3.2 Kreisfreie Städte	14
3.2.1 Brandenburg an der Havel	14
3.2.2 Cottbus	16
3.2.3 Frankfurt (Oder)	18
3.2.4 Potsdam	20
3.3 Landkreise	22
3.3.1 Barnim	22
3.3.2 Dahme-Spreewald	24
3.3.3 Elbe-Elster	26
3.3.4 Havelland	28
3.3.5 Märkisch-Oderland	30
3.3.6 Oberhavel	32
3.3.7 Oberspreewald-Lausitz	34
3.3.8 Oder-Spree	36
3.3.9 Ostprignitz-Ruppin	38
3.3.10 Potsdam-Mittelmark	40
3.3.11 Prignitz	42
3.3.12 Spree-Neiße	44
3.3.13 Teltow-Fläming	46
3.3.14 Uckermark	48
3.4 Planungsregionen	50
3.4.1 Prignitz-Oberhavel	50
3.4.2 Uckermark-Barnim	52
3.4.3 Oderland-Spree	54
3.4.4 Lausitz-Spreewald	56
3.4.5 Havelland-Fläming	58
3.5 Engerer Verflechtungsraum Brandenburg-Berlin	60

Vorbemerkung

Der vorliegende Bericht enthält die amtlichen Bevölkerungszahlen mit Stand 31.12.2001 für das Land Brandenburg sowie die kreisfreien Städte und Landkreise nach Altersjahren und Geschlecht.

Zusätzlich wird das Durchschnittsalter ausgewiesen.

In den Übersichten „Bevölkerung nach Altersgruppen“ werden darüber hinaus fünf Planungsregionen und der engere Verflechtungsraum Brandenburg-Berlin dargestellt.

Die Angaben zum engeren Verflechtungsraum beinhalten nur den Brandenburger Teil.

Im Land Brandenburg lebten am 31.12.2001

2 593 040 Personen, davon

331 586 Personen im Alter von 0 bis unter 15 Jahren,

1 838 499 Personen im Alter von 15 bis unter 65 Jahren,

422 955 Personen, die älter als 65 Jahre waren, darunter

3 313 Personen, die im hohen Alter über 95 Jahre waren.

Personen im Alter von ... bis unter ... Jahren	Anteil an der Bevölkerung insgesamt am 31.12. ...			
	1998	1999	2000	2001
	Prozent			
0 bis 15	14,7	14,1	13,4	12,8
15 bis 65	71,0	71,1	71,0	70,9
65 und älter	14,3	14,9	15,6	16,3

Differenz durch Rundung

Bis zum Alter von 55 Jahren war in allen Altersjahren im Landesergebnis ein Überschuss von Personen männlichen Geschlechts zu verzeichnen. Ab dem 56. Altersjahr ist ein Frauenüberschuss vorhanden, der sich mit zunehmendem Alter fortsetzt.

Am 31.12.2001 gab es im Land Brandenburg 32 056 mehr Frauen als Männer, am Ende des Vorjahres waren es 35 098 Personen.

Im gebärfähigen Alter (15 bis unter 45 Jahre) waren 535 094 Frauen, 6 794 Frauen weniger als am 31.12.2000. Das entsprach einem Anteil von 40,8 Prozent an der weiblichen Bevölkerung insgesamt, am 31.12.2000 betrug der Anteil 41,1 Prozent.

Bei der jüngeren Generation im Alter von 0 bis unter 15 Jahren ist ein Rückgang gegenüber dem 31.12.2000 um 18 171 Personen festzustellen.

Aufgrund der geringeren Anzahl der Kinder und Jugendlichen und der höheren Anzahl der Bevölkerung im Seniorenalter stieg wiederum das Durchschnittsalter sowohl bei der männlichen als auch bei der weiblichen Bevölkerung gegenüber dem Vorjahr weiter an.

Über dem Landesdurchschnitt von 41,8 Jahren lag das Durchschnittsalter in der kreisfreien Stadt Brandenburg an der Havel sowie in den Landkreisen Prignitz, Oberspreewald-Lausitz, Elbe-Elster und Dahme-Spreewald, Spree-Neiße und Oder-Spree.

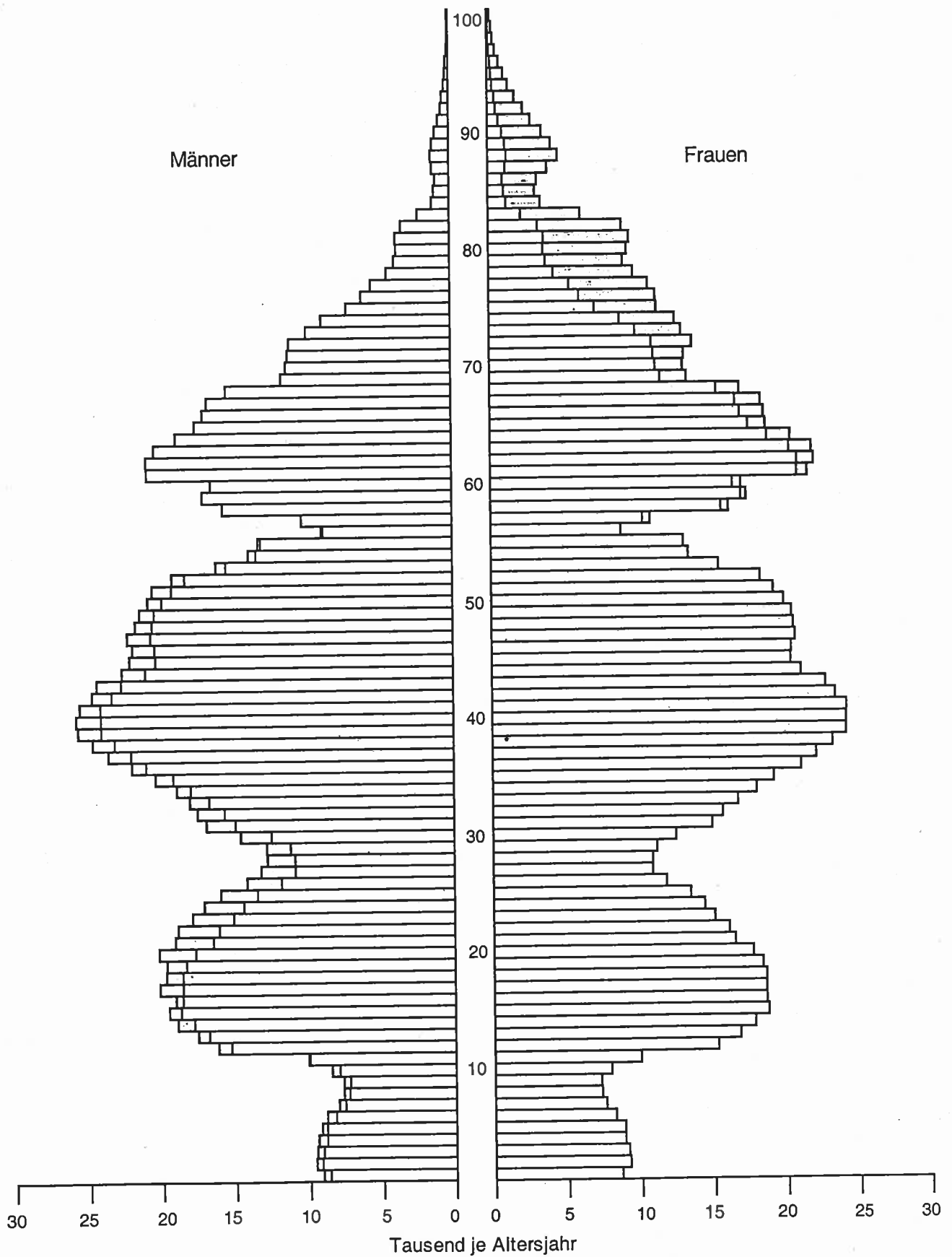
Am niedrigsten ist das Durchschnittsalter in den Landkreisen Havelland und Potsdam-Mittelmark mit 41,0 Jahren.

Im Land Brandenburg liegt derzeit die durchschnittliche Lebenserwartung für neugeborene Jungen bei 73,7 Jahren und für Mädchen bei 80,5 Jahren. Damit hat sie sich seit Beginn der 90er Jahre um fast 5 Jahre bei den Knaben erhöht (Mädchen fast 4 Jahre). Hatten 1991 die neugeborenen Mädchen eine um fast 8 Jahre höhere Lebenserwartung als die Jungen, so beträgt gegenwärtig der Abstand annähernd 7 Jahre.

Neben der Lebenserwartung der Neugeborenen ist auch die Lebenserwartung der vorhandenen Bevölkerung gestiegen. Ein z. B. heute 50jähriger Brandenburger kann im Durchschnitt 76,7 Jahre (Restlebensdauer 26,7 Jahre) alt werden. Die „durchschnittliche Brandenburgerin“ kann mit 82,1 Jahren (Restlebensdauer 32,1 Jahre) rechnen.

1991 betrug die Lebenserwartung eines damals 50jährigen Mannes 73,7 Jahre und die gleichaltrige Frau wurde damals im Durchschnitt 79,3 Jahre.

Bevölkerung des Landes Brandenburg am 31.12.2001

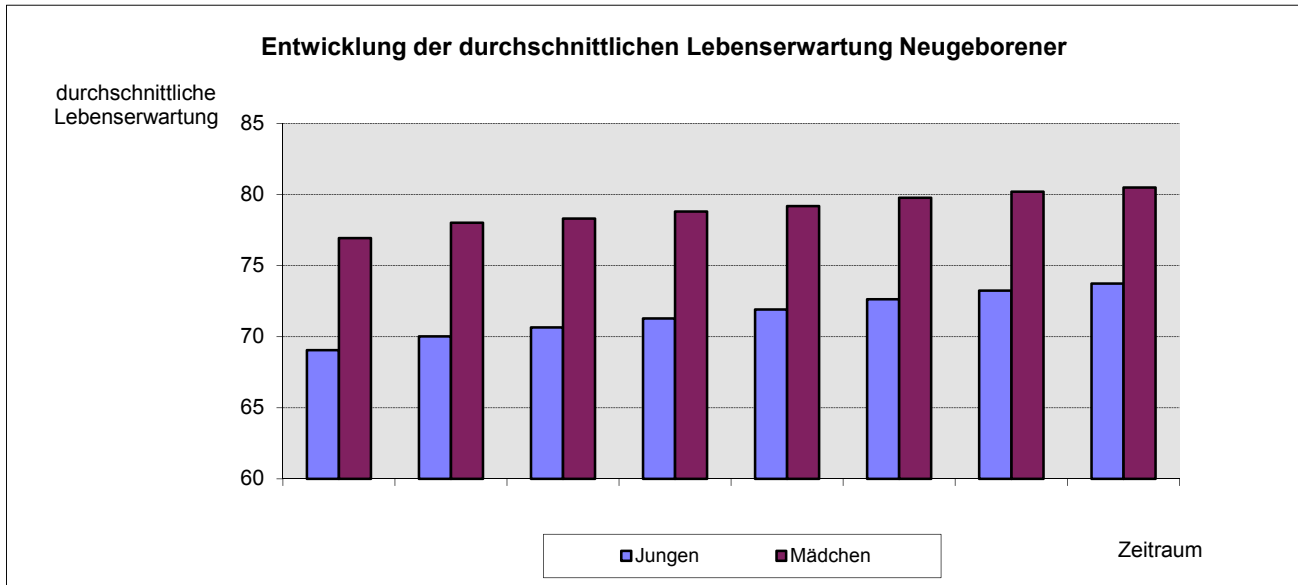


1 Lebenserwartung im Land Brandenburg

1.1 Entwicklung der durchschnittlichen Lebenserwartung Neugeborener (in Jahren)

Zeitraum	1991/93	1993/95	1994/96	1995/97	1996/98	1997/99	1998/00	1999/01	1999/01 gegenüber 1991/93
Jungen	69,0	70,0	70,6	71,3	71,9	72,6	73,2	73,7	4,7
Mädchen	76,9	78,0	78,3	78,8	79,2	79,8	80,2	80,5	3,6

Differenz durch Rundung



1.2 Durchschnittliche Restlebensdauer der vorhandenen Bevölkerung auf Basis der abgekürzten Sterbetafel 1999/2001 (in Jahren)

Vollendetes Alter	Männer	Frauen
0	73,7	80,5
1	73,0	79,7
2	72,0	78,8
5	69,1	75,8
10	64,1	70,8
15	59,2	65,9
20	54,4	61,0
25	49,7	56,1
30	44,9	51,2
35	40,2	46,3
40	35,5	41,5
45	31,0	36,7
50	26,7	32,1
55	22,6	27,5
60	18,6	23,0
65	15,0	18,8
70	11,9	14,8
75	9,0	11,2
80	6,6	8,1
85	4,7	5,7
90	3,5	4,0

2 Bevölkerung des Landes Brandenburg am 31.12.2001 nach ausgewählten Altersgruppen und Geschlecht

2.1 Bevölkerung insgesamt

Schlüssel-Nr.	Verwaltungsbezirk	insgesamt	davon		
			0 bis unter 15 Jahre	15 bis unter 65 Jahre	65 Jahre und älter
12 0 00 000	Land Brandenburg	2 593 040	331 586	1 838 499	422 955
	Kreisfreie Städte	383 048	44 415	275 650	62 983
12 0 51 000	Brandenburg an der Havel	76 351	8 498	53 643	14 210
12 0 52 000	Cottbus	105 954	12 341	76 770	16 843
12 0 53 000	Frankfurt (Oder)	70 308	8 303	51 318	10 687
12 0 54 000	Potsdam	130 435	15 273	93 919	21 243
	Landkreise	2 209 992	287 171	1 562 849	359 972
12 0 60 000	Barnim	171 490	21 796	124 022	25 672
12 0 61 000	Dahme-Spreewald	159 568	20 413	112 242	26 913
12 0 62 000	Elbe-Elster	129 066	15 747	89 539	23 780
12 0 63 000	Havelland	150 340	22 042	105 519	22 779
12 0 64 000	Märkisch-Oderland	189 634	24 609	135 008	30 017
12 0 65 000	Oberhavel	194 022	26 285	137 365	30 372
12 0 66 000	Oberspreewald-Lausitz	141 959	16 768	99 445	25 746
12 0 67 000	Oder-Spree	195 670	24 299	139 375	31 996
12 0 68 000	Ostprignitz-Ruppin	111 878	14 558	78 962	18 358
12 0 69 000	Potsdam-Mittelmark	212 230	29 585	150 612	32 033
12 0 70 000	Prignitz	94 015	11 607	64 696	17 712
12 0 71 000	Spree-Neiße	151 100	18 404	107 354	25 342
12 0 72 000	Teltow-Fläming	160 414	21 890	113 631	24 893
12 0 73 000	Uckermark	148 606	19 168	105 079	24 359
	Planungsregionen				
	Prignitz-Oberhavel	399 915	52 450	281 023	66 442
	Uckermark-Barnim	320 096	40 964	229 101	50 031
	Oderland-Spree	455 612	57 211	325 701	72 700
	Lausitz-Spreewald	687 647	83 673	485 350	118 624
	Havelland-Fläming	729 770	97 288	517 324	115 158
	Engerer Verflechtungsraum Brandenburg-Berlin	954 091	129 183	683 965	140 943

2.2 Männliche Bevölkerung

Schlüssel-Nr.	Verwaltungsbezirk	insgesamt	davon		
			0 bis unter 15 Jahre	15 bis unter 65 Jahre	65 Jahre und älter
12 0 00 000	Land Brandenburg	1 280 492	170 003	946 867	163 622
	Kreisfreie Städte	186 491	22 788	139 975	23 728
12 0 51 000	Brandenburg an der Havel	37 375	4 449	27 536	5 390
12 0 52 000	Cottbus	51 559	6 361	38 910	6 288
12 0 53 000	Frankfurt (Oder)	34 145	4 217	25 896	4 032
12 0 54 000	Potsdam	63 412	7 761	47 633	8 018
	Landkreise	1 094 001	147 215	806 892	139 894
12 0 60 000	Barnim	85 038	11 154	63 727	10 157
12 0 61 000	Dahme-Spreewald	79 205	10 413	58 000	10 792
12 0 62 000	Elbe-Elster	63 602	8 051	46 671	8 880
12 0 63 000	Havelland	74 199	11 445	53 898	8 856
12 0 64 000	Märkisch-Oderland	94 453	12 604	69 843	12 006
12 0 65 000	Oberhavel	95 883	13 407	70 426	12 050
12 0 66 000	Oberspreewald-Lausitz	69 917	8 572	51 617	9 728
12 0 67 000	Oder-Spree	97 304	12 705	71 982	12 617
12 0 68 000	Ostprignitz-Ruppin	55 249	7 470	40 872	6 907
12 0 69 000	Potsdam-Mittelmark	105 299	15 075	77 634	12 590
12 0 70 000	Prignitz	45 992	5 968	33 394	6 630
12 0 71 000	Spree-Neiße	74 855	9 383	55 830	9 642
12 0 72 000	Teltow-Fläming	79 257	11 191	58 518	9 548
12 0 73 000	Uckermark	73 748	9 777	54 480	9 491
	Planungsregionen				
	Prignitz-Oberhavel	197 124	26 845	144 692	25 587
	Uckermark-Barnim	158 786	20 931	118 207	19 648
	Oderland-Spree	225 902	29 526	167 721	28 655
	Lausitz-Spreewald	339 138	42 780	251 028	45 330
	Havelland-Fläming	359 542	49 921	265 219	44 402
	Engerer Verflechtungsraum Brandenburg-Berlin	471 139	66 235	349 002	55 902

2.3 Weibliche Bevölkerung

Schlüssel-Nr.	Verwaltungsbezirk	insgesamt	davon		
			0 bis unter 15 Jahre	15 bis unter 65 Jahre	65 Jahre und älter
12 0 00 000	Land Brandenburg	1 312 548	161 583	891 632	259 333
	Kreisfreie Städte	196 557	21 627	135 675	39 255
12 0 51 000	Brandenburg an der Havel	38 976	4 049	26 107	8 820
12 0 52 000	Cottbus	54 395	5 980	37 860	10 555
12 0 53 000	Frankfurt (Oder)	36 163	4 086	25 422	6 655
12 0 54 000	Potsdam	67 023	7 512	46 286	13 225
	Landkreise	1 115 991	139 956	755 957	220 078
12 0 60 000	Barnim	86 452	10 642	60 295	15 515
12 0 61 000	Dahme-Spreewald	80 363	10 000	54 242	16 121
12 0 62 000	Elbe-Elster	65 464	7 696	42 868	14 900
12 0 63 000	Havelland	76 141	10 597	51 621	13 923
12 0 64 000	Märkisch-Oderland	95 181	12 005	65 165	18 011
12 0 65 000	Oberhavel	98 139	12 878	66 939	18 322
12 0 66 000	Oberspreewald-Lausitz	72 042	8 196	47 828	16 018
12 0 67 000	Oder-Spree	98 366	11 594	67 393	19 379
12 0 68 000	Ostprignitz-Ruppin	56 629	7 088	38 090	11 451
12 0 69 000	Potsdam-Mittelmark	106 931	14 510	72 978	19 443
12 0 70 000	Prignitz	48 023	5 639	31 302	11 082
12 0 71 000	Spree-Neiße	76 245	9 021	51 524	15 700
12 0 72 000	Teltow-Fläming	81 157	10 699	55 113	15 345
12 0 73 000	Uckermark	74 858	9 391	50 599	14 868
	Planungsregionen				
	Prignitz-Oberhavel	202 791	25 605	136 331	40 855
	Uckermark-Barnim	161 310	20 033	110 894	30 383
	Oderland-Spree	229 710	27 685	157 980	44 045
	Lausitz-Spreewald	348 509	40 893	234 322	73 294
	Havelland-Fläming	370 228	47 367	252 105	70 756
	Engerer Verflechtungsraum Brandenburg-Berlin	482 952	62 948	334 963	85 041

3 Bevölkerung des Landes Brandenburg am 31.12.2001 nach Altersjahren und Geschlecht

3.1 Land Brandenburg

Altersjahr	Geburtsjahr	Bevölkerung		
		insgesamt	männlich	weiblich
0 bis unter 1	2001	17 753	9 116	8 637
1 bis unter 2	2000	18 797	9 607	9 190
2 bis unter 3	1999	18 662	9 559	9 103
3 bis unter 4	1998	18 318	9 457	8 861
4 bis unter 5	1997	18 063	9 206	8 857
5 bis unter 6	1996	17 065	8 843	8 222
6 bis unter 7	1995	15 625	8 037	7 588
7 bis unter 8	1994	14 991	7 692	7 299
8 bis unter 9	1993	14 938	7 698	7 240
9 bis unter 10	1992	16 439	8 491	7 948
10 bis unter 11	1991	20 049	10 058	9 991
11 bis unter 12	1990	31 470	16 189	15 281
12 bis unter 13	1989	34 366	17 555	16 811
13 bis unter 14	1988	36 781	18 959	17 822
14 bis unter 15	1987	38 269	19 536	18 733
15 bis unter 16	1986	37 679	19 076	18 603
16 bis unter 17	1985	38 763	20 171	18 592
17 bis unter 18	1984	38 322	19 722	18 600
18 bis unter 19	1983	38 028	19 684	18 344
19 bis unter 20	1982	37 914	20 208	17 706
20 bis unter 21	1981	35 575	19 092	16 483
21 bis unter 22	1980	34 978	18 899	16 079
22 bis unter 23	1979	32 986	17 907	15 079
23 bis unter 24	1978	31 494	17 100	14 394
24 bis unter 25	1977	29 438	15 971	13 467
25 bis unter 26	1976	25 986	14 175	11 811
26 bis unter 27	1975	24 085	13 211	10 874
27 bis unter 28	1974	23 655	12 764	10 891
28 bis unter 29	1973	24 000	12 814	11 186
29 bis unter 30	1972	27 067	14 588	12 479
30 bis unter 31	1971	31 838	16 913	14 925
31 bis unter 32	1970	33 203	17 532	15 671
32 bis unter 33	1969	34 773	18 054	16 719
33 bis unter 34	1968	36 923	18 933	17 990
34 bis unter 35	1967	39 553	20 392	19 161
35 bis unter 36	1966	43 021	22 004	21 017
36 bis unter 37	1965	45 676	23 624	22 052
37 bis unter 38	1964	47 884	24 710	23 174
38 bis unter 39	1963	49 786	25 688	24 098
39 bis unter 40	1962	49 935	25 816	24 119
40 bis unter 41	1961	49 720	25 577	24 143
41 bis unter 42	1960	48 092	24 729	23 363
42 bis unter 43	1959	47 100	24 393	22 707
43 bis unter 44	1958	43 676	22 647	21 029
44 bis unter 45	1957	42 460	22 122	20 338
45 bis unter 46	1956	42 308	21 930	20 378
46 bis unter 47	1955	42 927	22 265	20 662
47 bis unter 48	1954	42 267	21 723	20 544
48 bis unter 49	1953	41 826	21 418	20 408
49 bis unter 50	1952	40 738	20 850	19 888

Noch: 3.1 Land Brandenburg

Altersjahr	Geburtsjahr	Bevölkerung		
		insgesamt	männlich	weiblich
50 bis unter 51	1951	39 733	20 542	19 191
51 bis unter 52	1950	37 486	19 180	18 306
52 bis unter 53	1949	31 649	16 164	15 485
53 bis unter 54	1948	27 382	13 950	13 432
54 bis unter 55	1947	26 407	13 291	13 116
55 bis unter 56	1946	17 829	8 974	8 855
56 bis unter 57	1945	21 191	10 331	10 860
57 bis unter 58	1944	31 904	15 696	16 208
58 bis unter 59	1943	34 480	17 058	17 422
59 bis unter 60	1942	33 561	16 485	17 076
60 bis unter 61	1941	42 438	20 853	21 585
61 bis unter 62	1940	42 912	20 882	22 030
62 bis unter 63	1939	42 221	20 338	21 883
63 bis unter 64	1938	39 302	18 855	20 447
64 bis unter 65	1937	36 328	17 566	18 762
65 bis unter 66	1936	35 656	17 012	18 644
66 bis unter 67	1935	35 138	16 697	18 441
67 bis unter 68	1934	32 411	15 405	17 006
68 bis unter 69	1933	25 037	11 607	13 430
69 bis unter 70	1932	24 453	11 290	13 163
70 bis unter 71	1931	24 393	11 158	13 235
71 bis unter 72	1930	24 850	11 044	13 806
72 bis unter 73	1929	22 977	9 921	13 056
73 bis unter 74	1928	21 514	8 871	12 643
74 bis unter 75	1927	18 557	7 159	11 398
75 bis unter 76	1926	17 452	6 115	11 337
76 bis unter 77	1925	16 275	5 449	10 826
77 bis unter 78	1924	14 184	4 370	9 814
78 bis unter 79	1923	12 973	3 850	9 123
79 bis unter 80	1922	13 111	3 704	9 407
80 bis unter 81	1921	13 311	3 739	9 572
81 bis unter 82	1920	12 428	3 352	9 076
82 bis unter 83	1919	8 468	2 204	6 264
83 bis unter 84	1918	4 771	1 204	3 567
84 bis unter 85	1917	4 228	1 056	3 172
85 bis unter 86	1916	4 289	968	3 321
86 bis unter 87	1915	5 202	1 175	4 027
87 bis unter 88	1914	5 999	1 253	4 746
88 bis unter 89	1913	5 442	1 160	4 282
89 bis unter 90	1912	4 634	956	3 678
90 bis unter 91	1911	3 637	725	2 912
91 bis unter 92	1910	2 940	534	2 406
92 bis unter 93	1909	2 301	455	1 846
93 bis unter 94	1908	1 696	314	1 382
94 bis unter 95	1907	1 315	240	1 075
95 und älter	1906	3 313	635	2 678
	und früher			
Insgesamt		2 593 040	1 280 492	1 312 548
Durchschnittsalter		41,75	39,93	43,54

3.2 Kreisfreie Städte

3.2.1 Brandenburg an der Havel

Altersjahr	Geburtsjahr	Bevölkerung		
		insgesamt	männlich	weiblich
0 bis unter 1	2001	483	241	242
1 bis unter 2	2000	478	255	223
2 bis unter 3	1999	426	222	204
3 bis unter 4	1998	478	268	210
4 bis unter 5	1997	467	250	217
5 bis unter 6	1996	417	222	195
6 bis unter 7	1995	362	184	178
7 bis unter 8	1994	382	207	175
8 bis unter 9	1993	421	208	213
9 bis unter 10	1992	411	209	202
10 bis unter 11	1991	525	274	251
11 bis unter 12	1990	827	432	395
12 bis unter 13	1989	908	473	435
13 bis unter 14	1988	930	482	448
14 bis unter 15	1987	983	522	461
15 bis unter 16	1986	971	465	506
16 bis unter 17	1985	999	503	496
17 bis unter 18	1984	948	494	454
18 bis unter 19	1983	1 040	532	508
19 bis unter 20	1982	1 013	495	518
20 bis unter 21	1981	1 028	508	520
21 bis unter 22	1980	1 100	611	489
22 bis unter 23	1979	996	522	474
23 bis unter 24	1978	967	568	399
24 bis unter 25	1977	897	488	409
25 bis unter 26	1976	804	445	359
26 bis unter 27	1975	719	444	275
27 bis unter 28	1974	713	413	300
28 bis unter 29	1973	649	372	277
29 bis unter 30	1972	748	416	332
30 bis unter 31	1971	907	467	440
31 bis unter 32	1970	927	509	418
32 bis unter 33	1969	982	517	465
33 bis unter 34	1968	979	529	450
34 bis unter 35	1967	1 053	546	507
35 bis unter 36	1966	1 073	545	528
36 bis unter 37	1965	1 216	649	567
37 bis unter 38	1964	1 284	674	610
38 bis unter 39	1963	1 365	736	629
39 bis unter 40	1962	1 367	744	623
40 bis unter 41	1961	1 301	671	630
41 bis unter 42	1960	1 327	681	646
42 bis unter 43	1959	1 246	630	616
43 bis unter 44	1958	1 223	628	595
44 bis unter 45	1957	1 149	571	578
45 bis unter 46	1956	1 165	624	541
46 bis unter 47	1955	1 214	609	605
47 bis unter 48	1954	1 187	578	609
48 bis unter 49	1953	1 175	586	589
49 bis unter 50	1952	1 233	612	621

Noch: 3.2.1 Brandenburg an der Havel

Altersjahr	Geburtsjahr	Bevölkerung		
		insgesamt	männlich	weiblich
50 bis unter 51	1951	1 139	604	535
51 bis unter 52	1950	1 036	530	506
52 bis unter 53	1949	897	444	453
53 bis unter 54	1948	773	357	416
54 bis unter 55	1947	843	426	417
55 bis unter 56	1946	555	275	280
56 bis unter 57	1945	708	325	383
57 bis unter 58	1944	1 082	510	572
58 bis unter 59	1943	1 222	584	638
59 bis unter 60	1942	1 209	575	634
60 bis unter 61	1941	1 522	760	762
61 bis unter 62	1940	1 505	744	761
62 bis unter 63	1939	1 490	728	762
63 bis unter 64	1938	1 410	679	731
64 bis unter 65	1937	1 287	613	674
65 bis unter 66	1936	1 251	589	662
66 bis unter 67	1935	1 162	540	622
67 bis unter 68	1934	1 097	502	595
68 bis unter 69	1933	843	374	469
69 bis unter 70	1932	820	392	428
70 bis unter 71	1931	790	363	427
71 bis unter 72	1930	821	366	455
72 bis unter 73	1929	820	328	492
73 bis unter 74	1928	724	310	414
74 bis unter 75	1927	630	229	401
75 bis unter 76	1926	588	187	401
76 bis unter 77	1925	553	182	371
77 bis unter 78	1924	451	149	302
78 bis unter 79	1923	386	116	270
79 bis unter 80	1922	416	116	300
80 bis unter 81	1921	412	112	300
81 bis unter 82	1920	439	107	332
82 bis unter 83	1919	293	82	211
83 bis unter 84	1918	189	43	146
84 bis unter 85	1917	135	22	113
85 bis unter 86	1916	186	39	147
86 bis unter 87	1915	174	46	128
87 bis unter 88	1914	229	52	177
88 bis unter 89	1913	192	37	155
89 bis unter 90	1912	154	35	119
90 bis unter 91	1911	128	20	108
91 bis unter 92	1910	91	19	72
92 bis unter 93	1909	70	10	60
93 bis unter 94	1908	58	12	46
94 bis unter 95	1907	43	6	37
95 und älter	1906	65	5	60
	und früher			
Insgesamt		76 351	37 375	38 976
Durchschnittsalter		43,74	41,52	45,88

3.2.2 Cottbus

Altersjahr	Geburtsjahr	Bevölkerung		
		insgesamt	männlich	weiblich
0 bis unter 1	2001	734	406	328
1 bis unter 2	2000	736	383	353
2 bis unter 3	1999	756	368	388
3 bis unter 4	1998	681	343	338
4 bis unter 5	1997	693	348	345
5 bis unter 6	1996	637	347	290
6 bis unter 7	1995	563	303	260
7 bis unter 8	1994	509	249	260
8 bis unter 9	1993	479	252	227
9 bis unter 10	1992	559	292	267
10 bis unter 11	1991	718	353	365
11 bis unter 12	1990	1 207	635	572
12 bis unter 13	1989	1 297	690	607
13 bis unter 14	1988	1 335	663	672
14 bis unter 15	1987	1 437	729	708
15 bis unter 16	1986	1 380	712	668
16 bis unter 17	1985	1 541	785	756
17 bis unter 18	1984	1 525	782	743
18 bis unter 19	1983	1 595	825	770
19 bis unter 20	1982	1 615	796	819
20 bis unter 21	1981	1 571	817	754
21 bis unter 22	1980	1 658	876	782
22 bis unter 23	1979	1 700	884	816
23 bis unter 24	1978	1 548	831	717
24 bis unter 25	1977	1 518	791	727
25 bis unter 26	1976	1 384	780	604
26 bis unter 27	1975	1 210	671	539
27 bis unter 28	1974	1 260	672	588
28 bis unter 29	1973	1 170	649	521
29 bis unter 30	1972	1 304	681	623
30 bis unter 31	1971	1 452	776	676
31 bis unter 32	1970	1 525	840	685
32 bis unter 33	1969	1 594	838	756
33 bis unter 34	1968	1 544	809	735
34 bis unter 35	1967	1 576	828	748
35 bis unter 36	1966	1 648	855	793
36 bis unter 37	1965	1 784	904	880
37 bis unter 38	1964	1 800	910	890
38 bis unter 39	1963	1 989	1 033	956
39 bis unter 40	1962	1 961	1 019	942
40 bis unter 41	1961	1 940	990	950
41 bis unter 42	1960	1 911	971	940
42 bis unter 43	1959	1 828	939	889
43 bis unter 44	1958	1 663	838	825
44 bis unter 45	1957	1 589	805	784
45 bis unter 46	1956	1 562	742	820
46 bis unter 47	1955	1 679	857	822
47 bis unter 48	1954	1 635	801	834
48 bis unter 49	1953	1 742	856	886
49 bis unter 50	1952	1 648	804	844

Noch: 3.2.2 Cottbus

Altersjahr	Geburtsjahr	Bevölkerung		
		insgesamt	männlich	weiblich
50 bis unter 51	1951	1 627	812	815
51 bis unter 52	1950	1 510	727	783
52 bis unter 53	1949	1 279	632	647
53 bis unter 54	1948	1 147	567	580
54 bis unter 55	1947	1 105	524	581
55 bis unter 56	1946	723	353	370
56 bis unter 57	1945	913	424	489
57 bis unter 58	1944	1 373	673	700
58 bis unter 59	1943	1 464	676	788
59 bis unter 60	1942	1 326	626	700
60 bis unter 61	1941	1 734	835	899
61 bis unter 62	1940	1 793	833	960
62 bis unter 63	1939	1 738	840	898
63 bis unter 64	1938	1 567	733	834
64 bis unter 65	1937	1 422	688	734
65 bis unter 66	1936	1 357	624	733
66 bis unter 67	1935	1 321	603	718
67 bis unter 68	1934	1 325	612	713
68 bis unter 69	1933	1 015	449	566
69 bis unter 70	1932	921	414	507
70 bis unter 71	1931	950	456	494
71 bis unter 72	1930	939	417	522
72 bis unter 73	1929	912	392	520
73 bis unter 74	1928	867	345	522
74 bis unter 75	1927	672	237	435
75 bis unter 76	1926	633	217	416
76 bis unter 77	1925	655	201	454
77 bis unter 78	1924	566	154	412
78 bis unter 79	1923	580	156	424
79 bis unter 80	1922	555	147	408
80 bis unter 81	1921	566	161	405
81 bis unter 82	1920	502	139	363
82 bis unter 83	1919	358	87	271
83 bis unter 84	1918	215	52	163
84 bis unter 85	1917	185	50	135
85 bis unter 86	1916	201	48	153
86 bis unter 87	1915	220	50	170
87 bis unter 88	1914	267	56	211
88 bis unter 89	1913	243	56	187
89 bis unter 90	1912	201	47	154
90 bis unter 91	1911	164	28	136
91 bis unter 92	1910	140	31	109
92 bis unter 93	1909	86	16	70
93 bis unter 94	1908	60	14	46
94 bis unter 95	1907	45	11	34
95 und älter	1906	122	18	104
	und früher			
Insgesamt		105 954	51 559	54 395
Durchschnittsalter		41,63	39,55	43,60

3.2.3 Frankfurt (Oder)

Altersjahr	Geburtsjahr	Bevölkerung		
		insgesamt	männlich	weiblich
0 bis unter 1	2001	498	245	253
1 bis unter 2	2000	517	256	261
2 bis unter 3	1999	466	244	222
3 bis unter 4	1998	427	213	214
4 bis unter 5	1997	446	231	215
5 bis unter 6	1996	446	223	223
6 bis unter 7	1995	380	203	177
7 bis unter 8	1994	367	177	190
8 bis unter 9	1993	324	176	148
9 bis unter 10	1992	376	197	179
10 bis unter 11	1991	491	234	257
11 bis unter 12	1990	758	394	364
12 bis unter 13	1989	905	464	441
13 bis unter 14	1988	933	475	458
14 bis unter 15	1987	969	485	484
15 bis unter 16	1986	992	508	484
16 bis unter 17	1985	1 082	563	519
17 bis unter 18	1984	1 080	529	551
18 bis unter 19	1983	1 099	563	536
19 bis unter 20	1982	1 139	608	531
20 bis unter 21	1981	1 178	634	544
21 bis unter 22	1980	1 195	623	572
22 bis unter 23	1979	1 202	658	544
23 bis unter 24	1978	1 206	631	575
24 bis unter 25	1977	1 068	534	534
25 bis unter 26	1976	954	506	448
26 bis unter 27	1975	949	512	437
27 bis unter 28	1974	731	364	367
28 bis unter 29	1973	704	390	314
29 bis unter 30	1972	809	451	358
30 bis unter 31	1971	887	471	416
31 bis unter 32	1970	822	455	367
32 bis unter 33	1969	922	492	430
33 bis unter 34	1968	834	420	414
34 bis unter 35	1967	1 026	544	482
35 bis unter 36	1966	1 079	551	528
36 bis unter 37	1965	1 139	569	570
37 bis unter 38	1964	1 248	621	627
38 bis unter 39	1963	1 253	612	641
39 bis unter 40	1962	1 329	660	669
40 bis unter 41	1961	1 245	634	611
41 bis unter 42	1960	1 255	621	634
42 bis unter 43	1959	1 313	639	674
43 bis unter 44	1958	1 208	602	606
44 bis unter 45	1957	1 200	595	605
45 bis unter 46	1956	1 147	604	543
46 bis unter 47	1955	1 213	604	609
47 bis unter 48	1954	1 204	618	586
48 bis unter 49	1953	1 196	598	598
49 bis unter 50	1952	1 158	560	598

Noch: 3.2.3 Frankfurt (Oder)

Altersjahr	Geburtsjahr	Bevölkerung		
		insgesamt	männlich	weiblich
50 bis unter 51	1951	1 149	593	556
51 bis unter 52	1950	1 061	530	531
52 bis unter 53	1949	881	436	445
53 bis unter 54	1948	759	405	354
54 bis unter 55	1947	745	350	395
55 bis unter 56	1946	468	233	235
56 bis unter 57	1945	501	240	261
57 bis unter 58	1944	753	336	417
58 bis unter 59	1943	920	454	466
59 bis unter 60	1942	821	386	435
60 bis unter 61	1941	1 137	534	603
61 bis unter 62	1940	1 082	507	575
62 bis unter 63	1939	1 089	471	618
63 bis unter 64	1938	944	440	504
64 bis unter 65	1937	942	437	505
65 bis unter 66	1936	912	442	470
66 bis unter 67	1935	947	455	492
67 bis unter 68	1934	804	388	416
68 bis unter 69	1933	642	271	371
69 bis unter 70	1932	646	291	355
70 bis unter 71	1931	635	281	354
71 bis unter 72	1930	638	274	364
72 bis unter 73	1929	629	257	372
73 bis unter 74	1928	515	199	316
74 bis unter 75	1927	427	160	267
75 bis unter 76	1926	454	166	288
76 bis unter 77	1925	417	137	280
77 bis unter 78	1924	341	115	226
78 bis unter 79	1923	313	82	231
79 bis unter 80	1922	331	91	240
80 bis unter 81	1921	304	82	222
81 bis unter 82	1920	273	60	213
82 bis unter 83	1919	198	51	147
83 bis unter 84	1918	115	28	87
84 bis unter 85	1917	108	29	79
85 bis unter 86	1916	101	18	83
86 bis unter 87	1915	133	29	104
87 bis unter 88	1914	130	20	110
88 bis unter 89	1913	157	37	120
89 bis unter 90	1912	108	12	96
90 bis unter 91	1911	102	16	86
91 bis unter 92	1910	90	12	78
92 bis unter 93	1909	51	11	40
93 bis unter 94	1908	41	9	32
94 bis unter 95	1907	49	2	47
95 und älter	1906	76	7	69
	und früher			
Insgesamt		70 308	34 145	36 163
Durchschnittsalter		41,03	39,08	42,87

3.2.4 Potsdam

Altersjahr	Geburtsjahr	Bevölkerung		
		insgesamt	männlich	weiblich
0 bis unter 1	2001	1 076	537	539
1 bis unter 2	2000	1 093	550	543
2 bis unter 3	1999	1 052	539	513
3 bis unter 4	1998	932	444	488
4 bis unter 5	1997	868	424	444
5 bis unter 6	1996	734	379	355
6 bis unter 7	1995	675	336	339
7 bis unter 8	1994	727	366	361
8 bis unter 9	1993	639	343	296
9 bis unter 10	1992	691	368	323
10 bis unter 11	1991	871	433	438
11 bis unter 12	1990	1 381	709	672
12 bis unter 13	1989	1 469	720	749
13 bis unter 14	1988	1 472	762	710
14 bis unter 15	1987	1 593	851	742
15 bis unter 16	1986	1 616	824	792
16 bis unter 17	1985	1 603	817	786
17 bis unter 18	1984	1 598	818	780
18 bis unter 19	1983	1 737	880	857
19 bis unter 20	1982	1 870	949	921
20 bis unter 21	1981	2 011	995	1 016
21 bis unter 22	1980	2 109	1 024	1 085
22 bis unter 23	1979	2 042	1 020	1 022
23 bis unter 24	1978	2 149	1 040	1 109
24 bis unter 25	1977	2 138	1 075	1 063
25 bis unter 26	1976	1 961	997	964
26 bis unter 27	1975	1 792	947	845
27 bis unter 28	1974	1 744	915	829
28 bis unter 29	1973	1 713	945	768
29 bis unter 30	1972	1 784	926	858
30 bis unter 31	1971	1 994	1 091	903
31 bis unter 32	1970	1 984	1 066	918
32 bis unter 33	1969	1 964	1 071	893
33 bis unter 34	1968	2 039	1 156	883
34 bis unter 35	1967	2 009	1 062	947
35 bis unter 36	1966	2 188	1 152	1 036
36 bis unter 37	1965	2 230	1 180	1 050
37 bis unter 38	1964	2 363	1 244	1 119
38 bis unter 39	1963	2 308	1 215	1 093
39 bis unter 40	1962	2 346	1 262	1 084
40 bis unter 41	1961	2 175	1 101	1 074
41 bis unter 42	1960	2 233	1 140	1 093
42 bis unter 43	1959	2 071	1 081	990
43 bis unter 44	1958	1 907	1 006	901
44 bis unter 45	1957	1 888	966	922
45 bis unter 46	1956	1 860	958	902
46 bis unter 47	1955	1 973	1 007	966
47 bis unter 48	1954	2 029	1 012	1 017
48 bis unter 49	1953	2 025	966	1 059
49 bis unter 50	1952	1 893	919	974

Noch: 3.2.4 Potsdam

Altersjahr	Geburtsjahr	Bevölkerung		
		insgesamt	männlich	weiblich
50 bis unter 51	1951	1 856	920	936
51 bis unter 52	1950	1 797	862	935
52 bis unter 53	1949	1 549	755	794
53 bis unter 54	1948	1 377	712	665
54 bis unter 55	1947	1 373	729	644
55 bis unter 56	1946	900	456	444
56 bis unter 57	1945	1 118	532	586
57 bis unter 58	1944	1 650	779	871
58 bis unter 59	1943	1 679	787	892
59 bis unter 60	1942	1 678	837	841
60 bis unter 61	1941	1 909	870	1 039
61 bis unter 62	1940	2 017	967	1 050
62 bis unter 63	1939	1 960	903	1 057
63 bis unter 64	1938	1 870	867	1 003
64 bis unter 65	1937	1 840	830	1 010
65 bis unter 66	1936	1 798	826	972
66 bis unter 67	1935	1 702	766	936
67 bis unter 68	1934	1 627	746	881
68 bis unter 69	1933	1 229	537	692
69 bis unter 70	1932	1 254	591	663
70 bis unter 71	1931	1 218	559	659
71 bis unter 72	1930	1 287	570	717
72 bis unter 73	1929	1 227	526	701
73 bis unter 74	1928	1 040	432	608
74 bis unter 75	1927	931	349	582
75 bis unter 76	1926	875	324	551
76 bis unter 77	1925	772	258	514
77 bis unter 78	1924	657	193	464
78 bis unter 79	1923	640	180	460
79 bis unter 80	1922	639	160	479
80 bis unter 81	1921	671	188	483
81 bis unter 82	1920	626	163	463
82 bis unter 83	1919	422	108	314
83 bis unter 84	1918	227	54	173
84 bis unter 85	1917	202	41	161
85 bis unter 86	1916	239	53	186
86 bis unter 87	1915	285	74	211
87 bis unter 88	1914	326	73	253
88 bis unter 89	1913	267	53	214
89 bis unter 90	1912	219	45	174
90 bis unter 91	1911	205	33	172
91 bis unter 92	1910	163	26	137
92 bis unter 93	1909	146	32	114
93 bis unter 94	1908	98	12	86
94 bis unter 95	1907	88	20	68
95 und älter	1906	163	26	137
	und früher			
Insgesamt		130 435	63 412	67 023
Durchschnittsalter		41,44	39,53	43,25

3.3 Landkreise

3.3.1 Barnim

Altersjahr	Geburtsjahr	Bevölkerung		
		insgesamt	männlich	weiblich
0 bis unter 1	2001	1 075	552	523
1 bis unter 2	2000	1 195	628	567
2 bis unter 3	1999	1 209	593	616
3 bis unter 4	1998	1 184	613	571
4 bis unter 5	1997	1 165	600	565
5 bis unter 6	1996	1 074	569	505
6 bis unter 7	1995	988	528	460
7 bis unter 8	1994	937	477	460
8 bis unter 9	1993	967	477	490
9 bis unter 10	1992	1 072	548	524
10 bis unter 11	1991	1 261	639	622
11 bis unter 12	1990	2 116	1 118	998
12 bis unter 13	1989	2 362	1 176	1 186
13 bis unter 14	1988	2 582	1 315	1 267
14 bis unter 15	1987	2 609	1 321	1 288
15 bis unter 16	1986	2 578	1 248	1 330
16 bis unter 17	1985	2 763	1 433	1 330
17 bis unter 18	1984	2 682	1 401	1 281
18 bis unter 19	1983	2 577	1 328	1 249
19 bis unter 20	1982	2 533	1 325	1 208
20 bis unter 21	1981	2 316	1 212	1 104
21 bis unter 22	1980	2 318	1 207	1 111
22 bis unter 23	1979	2 194	1 213	981
23 bis unter 24	1978	2 009	1 053	956
24 bis unter 25	1977	1 836	970	866
25 bis unter 26	1976	1 688	893	795
26 bis unter 27	1975	1 594	838	756
27 bis unter 28	1974	1 485	827	658
28 bis unter 29	1973	1 525	790	735
29 bis unter 30	1972	1 730	960	770
30 bis unter 31	1971	2 055	1 057	998
31 bis unter 32	1970	2 134	1 123	1 011
32 bis unter 33	1969	2 207	1 132	1 075
33 bis unter 34	1968	2 386	1 225	1 161
34 bis unter 35	1967	2 560	1 289	1 271
35 bis unter 36	1966	2 889	1 544	1 345
36 bis unter 37	1965	3 082	1 555	1 527
37 bis unter 38	1964	3 126	1 596	1 530
38 bis unter 39	1963	3 353	1 690	1 663
39 bis unter 40	1962	3 465	1 769	1 696
40 bis unter 41	1961	3 456	1 769	1 687
41 bis unter 42	1960	3 316	1 665	1 651
42 bis unter 43	1959	3 205	1 637	1 568
43 bis unter 44	1958	3 044	1 621	1 423
44 bis unter 45	1957	2 919	1 526	1 393
45 bis unter 46	1956	2 915	1 449	1 466
46 bis unter 47	1955	2 951	1 517	1 434
47 bis unter 48	1954	2 978	1 511	1 467
48 bis unter 49	1953	2 834	1 449	1 385
49 bis unter 50	1952	2 816	1 433	1 383

Noch: 3.3.1 Barnim

Altersjahr	Geburtsjahr	Bevölkerung		
		insgesamt	männlich	weiblich
50 bis unter 51	1951	2 859	1 514	1 345
51 bis unter 52	1950	2 630	1 341	1 289
52 bis unter 53	1949	2 195	1 163	1 032
53 bis unter 54	1948	1 910	944	966
54 bis unter 55	1947	1 946	1 028	918
55 bis unter 56	1946	1 139	561	578
56 bis unter 57	1945	1 453	716	737
57 bis unter 58	1944	2 187	1 116	1 071
58 bis unter 59	1943	2 435	1 247	1 188
59 bis unter 60	1942	2 253	1 098	1 155
60 bis unter 61	1941	2 914	1 466	1 448
61 bis unter 62	1940	2 950	1 480	1 470
62 bis unter 63	1939	2 809	1 367	1 442
63 bis unter 64	1938	2 524	1 282	1 242
64 bis unter 65	1937	2 299	1 149	1 150
65 bis unter 66	1936	2 345	1 098	1 247
66 bis unter 67	1935	2 269	1 122	1 147
67 bis unter 68	1934	2 097	1 029	1 068
68 bis unter 69	1933	1 527	742	785
69 bis unter 70	1932	1 458	678	780
70 bis unter 71	1931	1 447	673	774
71 bis unter 72	1930	1 527	711	816
72 bis unter 73	1929	1 401	606	795
73 bis unter 74	1928	1 330	530	800
74 bis unter 75	1927	1 058	405	653
75 bis unter 76	1926	995	374	621
76 bis unter 77	1925	981	352	629
77 bis unter 78	1924	831	263	568
78 bis unter 79	1923	747	226	521
79 bis unter 80	1922	706	200	506
80 bis unter 81	1921	732	190	542
81 bis unter 82	1920	776	218	558
82 bis unter 83	1919	488	128	360
83 bis unter 84	1918	294	78	216
84 bis unter 85	1917	265	67	198
85 bis unter 86	1916	254	57	197
86 bis unter 87	1915	279	64	215
87 bis unter 88	1914	354	66	288
88 bis unter 89	1913	330	64	266
89 bis unter 90	1912	275	59	216
90 bis unter 91	1911	205	46	159
91 bis unter 92	1910	175	23	152
92 bis unter 93	1909	151	28	123
93 bis unter 94	1908	90	18	72
94 bis unter 95	1907	91	13	78
95 und älter	1906	194	29	165
	und früher			
Insgesamt		171 490	85 038	86 452
Durchschnittsalter		41,41	39,93	42,87

3.3.2 Dahme-Spreewald

Altersjahr	Geburtsjahr	Bevölkerung		
		insgesamt	männlich	weiblich
0 bis unter 1	2001	1 137	588	549
1 bis unter 2	2000	1 180	605	575
2 bis unter 3	1999	1 156	565	591
3 bis unter 4	1998	1 137	578	559
4 bis unter 5	1997	1 167	574	593
5 bis unter 6	1996	1 100	567	533
6 bis unter 7	1995	940	501	439
7 bis unter 8	1994	966	509	457
8 bis unter 9	1993	962	487	475
9 bis unter 10	1992	998	522	476
10 bis unter 11	1991	1 314	657	657
11 bis unter 12	1990	1 917	920	997
12 bis unter 13	1989	2 036	1 067	969
13 bis unter 14	1988	2 154	1 107	1 047
14 bis unter 15	1987	2 249	1 166	1 083
15 bis unter 16	1986	2 185	1 120	1 065
16 bis unter 17	1985	2 227	1 153	1 074
17 bis unter 18	1984	2 280	1 188	1 092
18 bis unter 19	1983	2 204	1 177	1 027
19 bis unter 20	1982	2 260	1 219	1 041
20 bis unter 21	1981	2 121	1 132	989
21 bis unter 22	1980	2 023	1 141	882
22 bis unter 23	1979	1 848	995	853
23 bis unter 24	1978	1 837	1 006	831
24 bis unter 25	1977	1 645	873	772
25 bis unter 26	1976	1 461	776	685
26 bis unter 27	1975	1 346	750	596
27 bis unter 28	1974	1 376	758	618
28 bis unter 29	1973	1 472	775	697
29 bis unter 30	1972	1 621	863	758
30 bis unter 31	1971	1 913	1 031	882
31 bis unter 32	1970	2 097	1 049	1 048
32 bis unter 33	1969	2 154	1 126	1 028
33 bis unter 34	1968	2 360	1 191	1 169
34 bis unter 35	1967	2 485	1 309	1 176
35 bis unter 36	1966	2 803	1 416	1 387
36 bis unter 37	1965	2 809	1 463	1 346
37 bis unter 38	1964	2 937	1 524	1 413
38 bis unter 39	1963	3 122	1 607	1 515
39 bis unter 40	1962	2 968	1 542	1 426
40 bis unter 41	1961	2 991	1 544	1 447
41 bis unter 42	1960	2 991	1 524	1 467
42 bis unter 43	1959	2 943	1 553	1 390
43 bis unter 44	1958	2 685	1 389	1 296
44 bis unter 45	1957	2 563	1 358	1 205
45 bis unter 46	1956	2 674	1 391	1 283
46 bis unter 47	1955	2 622	1 331	1 291
47 bis unter 48	1954	2 506	1 321	1 185
48 bis unter 49	1953	2 485	1 300	1 185
49 bis unter 50	1952	2 484	1 252	1 232

Noch: 3.3.2 Dahme-Spreewald

Altersjahr	Geburtsjahr	Bevölkerung		
		insgesamt	männlich	weiblich
50 bis unter 51	1951	2 410	1 253	1 157
51 bis unter 52	1950	2 237	1 140	1 097
52 bis unter 53	1949	1 889	977	912
53 bis unter 54	1948	1 689	877	812
54 bis unter 55	1947	1 594	826	768
55 bis unter 56	1946	1 100	557	543
56 bis unter 57	1945	1 360	676	684
57 bis unter 58	1944	2 066	1 006	1 060
58 bis unter 59	1943	2 185	1 055	1 130
59 bis unter 60	1942	2 162	1 070	1 092
60 bis unter 61	1941	2 645	1 312	1 333
61 bis unter 62	1940	2 806	1 423	1 383
62 bis unter 63	1939	2 711	1 321	1 390
63 bis unter 64	1938	2 553	1 251	1 302
64 bis unter 65	1937	2 337	1 109	1 228
65 bis unter 66	1936	2 292	1 105	1 187
66 bis unter 67	1935	2 337	1 116	1 221
67 bis unter 68	1934	2 138	1 052	1 086
68 bis unter 69	1933	1 615	776	839
69 bis unter 70	1932	1 522	761	761
70 bis unter 71	1931	1 558	766	792
71 bis unter 72	1930	1 552	743	809
72 bis unter 73	1929	1 450	670	780
73 bis unter 74	1928	1 352	590	762
74 bis unter 75	1927	1 199	486	713
75 bis unter 76	1926	1 121	388	733
76 bis unter 77	1925	1 039	340	699
77 bis unter 78	1924	865	275	590
78 bis unter 79	1923	809	251	558
79 bis unter 80	1922	869	234	635
80 bis unter 81	1921	831	234	597
81 bis unter 82	1920	734	193	541
82 bis unter 83	1919	495	128	367
83 bis unter 84	1918	293	78	215
84 bis unter 85	1917	276	86	190
85 bis unter 86	1916	295	69	226
86 bis unter 87	1915	317	79	238
87 bis unter 88	1914	350	72	278
88 bis unter 89	1913	310	60	250
89 bis unter 90	1912	320	61	259
90 bis unter 91	1911	225	47	178
91 bis unter 92	1910	172	24	148
92 bis unter 93	1909	140	23	117
93 bis unter 94	1908	108	23	85
94 bis unter 95	1907	83	17	66
95 und älter	1906	246	45	201
	und früher			
Insgesamt		159 568	79 205	80 363
Durchschnittsalter		42,18	40,50	43,83

3.3.3 Elbe-Elster

Altersjahr	Geburtsjahr	Bevölkerung		
		insgesamt	männlich	weiblich
0 bis unter 1	2001	791	410	381
1 bis unter 2	2000	898	446	452
2 bis unter 3	1999	840	425	415
3 bis unter 4	1998	807	415	392
4 bis unter 5	1997	874	439	435
5 bis unter 6	1996	752	384	368
6 bis unter 7	1995	707	363	344
7 bis unter 8	1994	660	352	308
8 bis unter 9	1993	737	373	364
9 bis unter 10	1992	844	445	399
10 bis unter 11	1991	988	497	491
11 bis unter 12	1990	1 535	775	760
12 bis unter 13	1989	1 653	836	817
13 bis unter 14	1988	1 809	915	894
14 bis unter 15	1987	1 852	976	876
15 bis unter 16	1986	1 858	969	889
16 bis unter 17	1985	1 968	989	979
17 bis unter 18	1984	1 956	1 046	910
18 bis unter 19	1983	1 934	1 044	890
19 bis unter 20	1982	1 890	1 016	874
20 bis unter 21	1981	1 795	954	841
21 bis unter 22	1980	1 720	963	757
22 bis unter 23	1979	1 586	887	699
23 bis unter 24	1978	1 574	869	705
24 bis unter 25	1977	1 404	790	614
25 bis unter 26	1976	1 221	704	517
26 bis unter 27	1975	1 207	702	505
27 bis unter 28	1974	1 209	667	542
28 bis unter 29	1973	1 254	688	566
29 bis unter 30	1972	1 435	811	624
30 bis unter 31	1971	1 642	903	739
31 bis unter 32	1970	1 680	929	751
32 bis unter 33	1969	1 676	866	810
33 bis unter 34	1968	1 754	952	802
34 bis unter 35	1967	1 867	983	884
35 bis unter 36	1966	1 951	1 033	918
36 bis unter 37	1965	2 051	1 091	960
37 bis unter 38	1964	2 229	1 164	1 065
38 bis unter 39	1963	2 244	1 158	1 086
39 bis unter 40	1962	2 263	1 158	1 105
40 bis unter 41	1961	2 313	1 193	1 120
41 bis unter 42	1960	2 249	1 158	1 091
42 bis unter 43	1959	2 315	1 188	1 127
43 bis unter 44	1958	2 114	1 088	1 026
44 bis unter 45	1957	2 130	1 157	973
45 bis unter 46	1956	2 090	1 066	1 024
46 bis unter 47	1955	2 068	1 065	1 003
47 bis unter 48	1954	2 044	1 051	993
48 bis unter 49	1953	2 049	1 079	970
49 bis unter 50	1952	2 045	1 062	983

Noch: 3.3.3 Elbe-Elster

Altersjahr	Geburtsjahr	Bevölkerung		
		insgesamt	männlich	weiblich
50 bis unter 51	1951	1 917	983	934
51 bis unter 52	1950	1 846	951	895
52 bis unter 53	1949	1 516	779	737
53 bis unter 54	1948	1 238	652	586
54 bis unter 55	1947	1 230	585	645
55 bis unter 56	1946	872	429	443
56 bis unter 57	1945	1 060	532	528
57 bis unter 58	1944	1 565	783	782
58 bis unter 59	1943	1 604	772	832
59 bis unter 60	1942	1 673	819	854
60 bis unter 61	1941	1 999	993	1 006
61 bis unter 62	1940	2 249	1 082	1 167
62 bis unter 63	1939	2 123	993	1 130
63 bis unter 64	1938	2 002	967	1 035
64 bis unter 65	1937	1 860	908	952
65 bis unter 66	1936	1 835	871	964
66 bis unter 67	1935	1 782	826	956
67 bis unter 68	1934	1 622	748	874
68 bis unter 69	1933	1 292	585	707
69 bis unter 70	1932	1 341	611	730
70 bis unter 71	1931	1 300	583	717
71 bis unter 72	1930	1 329	551	778
72 bis unter 73	1929	1 351	566	785
73 bis unter 74	1928	1 208	486	722
74 bis unter 75	1927	1 063	402	661
75 bis unter 76	1926	1 021	352	669
76 bis unter 77	1925	1 004	324	680
77 bis unter 78	1924	919	283	636
78 bis unter 79	1923	835	246	589
79 bis unter 80	1922	918	265	653
80 bis unter 81	1921	835	202	633
81 bis unter 82	1920	795	219	576
82 bis unter 83	1919	544	139	405
83 bis unter 84	1918	320	77	243
84 bis unter 85	1917	246	66	180
85 bis unter 86	1916	238	52	186
86 bis unter 87	1915	289	57	232
87 bis unter 88	1914	335	82	253
88 bis unter 89	1913	294	71	223
89 bis unter 90	1912	270	68	202
90 bis unter 91	1911	194	41	153
91 bis unter 92	1910	142	33	109
92 bis unter 93	1909	134	16	118
93 bis unter 94	1908	88	22	66
94 bis unter 95	1907	67	8	59
95 und älter	1906	169	28	141
	und früher			
Insgesamt		129 066	63 602	65 464
Durchschnittsalter		42,71	40,44	44,91

3.3.4 Havelland

Altersjahr	Geburtsjahr	Bevölkerung		
		insgesamt	männlich	weiblich
0 bis unter 1	2001	1 160	599	561
1 bis unter 2	2000	1 362	713	649
2 bis unter 3	1999	1 270	679	591
3 bis unter 4	1998	1 350	713	637
4 bis unter 5	1997	1 337	693	644
5 bis unter 6	1996	1 212	638	574
6 bis unter 7	1995	1 172	608	564
7 bis unter 8	1994	1 049	527	522
8 bis unter 9	1993	1 079	552	527
9 bis unter 10	1992	1 180	615	565
10 bis unter 11	1991	1 346	671	675
11 bis unter 12	1990	1 935	1 036	899
12 bis unter 13	1989	2 084	1 074	1 010
13 bis unter 14	1988	2 209	1 137	1 072
14 bis unter 15	1987	2 297	1 190	1 107
15 bis unter 16	1986	2 128	1 085	1 043
16 bis unter 17	1985	2 060	1 032	1 028
17 bis unter 18	1984	2 085	1 095	990
18 bis unter 19	1983	2 054	1 043	1 011
19 bis unter 20	1982	1 944	1 065	879
20 bis unter 21	1981	1 834	964	870
21 bis unter 22	1980	1 816	987	829
22 bis unter 23	1979	1 621	840	781
23 bis unter 24	1978	1 590	852	738
24 bis unter 25	1977	1 436	776	660
25 bis unter 26	1976	1 354	704	650
26 bis unter 27	1975	1 265	664	601
27 bis unter 28	1974	1 245	640	605
28 bis unter 29	1973	1 289	656	633
29 bis unter 30	1972	1 515	786	729
30 bis unter 31	1971	1 754	872	882
31 bis unter 32	1970	1 880	943	937
32 bis unter 33	1969	2 112	1 046	1 066
33 bis unter 34	1968	2 340	1 103	1 237
34 bis unter 35	1967	2 596	1 280	1 316
35 bis unter 36	1966	2 765	1 415	1 350
36 bis unter 37	1965	2 933	1 491	1 442
37 bis unter 38	1964	3 071	1 600	1 471
38 bis unter 39	1963	3 133	1 599	1 534
39 bis unter 40	1962	3 039	1 533	1 506
40 bis unter 41	1961	2 929	1 551	1 378
41 bis unter 42	1960	2 894	1 493	1 401
42 bis unter 43	1959	2 765	1 422	1 343
43 bis unter 44	1958	2 547	1 388	1 159
44 bis unter 45	1957	2 400	1 255	1 145
45 bis unter 46	1956	2 354	1 248	1 106
46 bis unter 47	1955	2 447	1 261	1 186
47 bis unter 48	1954	2 415	1 248	1 167
48 bis unter 49	1953	2 268	1 168	1 100
49 bis unter 50	1952	2 264	1 171	1 093

Noch: 3.3.4 Havelland

Altersjahr	Geburtsjahr	Bevölkerung		
		insgesamt	männlich	weiblich
50 bis unter 51	1951	2 169	1 107	1 062
51 bis unter 52	1950	2 103	1 076	1 027
52 bis unter 53	1949	1 746	891	855
53 bis unter 54	1948	1 583	791	792
54 bis unter 55	1947	1 544	766	778
55 bis unter 56	1946	1 068	532	536
56 bis unter 57	1945	1 328	640	688
57 bis unter 58	1944	1 928	940	988
58 bis unter 59	1943	2 087	1 086	1 001
59 bis unter 60	1942	2 019	977	1 042
60 bis unter 61	1941	2 567	1 317	1 250
61 bis unter 62	1940	2 498	1 224	1 274
62 bis unter 63	1939	2 465	1 205	1 260
63 bis unter 64	1938	2 184	1 060	1 124
64 bis unter 65	1937	2 088	1 010	1 078
65 bis unter 66	1936	2 004	950	1 054
66 bis unter 67	1935	1 929	948	981
67 bis unter 68	1934	1 833	863	970
68 bis unter 69	1933	1 356	631	725
69 bis unter 70	1932	1 370	669	701
70 bis unter 71	1931	1 308	567	741
71 bis unter 72	1930	1 290	540	750
72 bis unter 73	1929	1 210	522	688
73 bis unter 74	1928	1 133	461	672
74 bis unter 75	1927	1 010	404	606
75 bis unter 76	1926	954	336	618
76 bis unter 77	1925	837	290	547
77 bis unter 78	1924	713	229	484
78 bis unter 79	1923	701	212	489
79 bis unter 80	1922	644	168	476
80 bis unter 81	1921	679	200	479
81 bis unter 82	1920	680	184	496
82 bis unter 83	1919	432	106	326
83 bis unter 84	1918	243	57	186
84 bis unter 85	1917	230	44	186
85 bis unter 86	1916	215	38	177
86 bis unter 87	1915	285	69	216
87 bis unter 88	1914	348	73	275
88 bis unter 89	1913	303	70	233
89 bis unter 90	1912	260	47	213
90 bis unter 91	1911	196	39	157
91 bis unter 92	1910	165	38	127
92 bis unter 93	1909	118	26	92
93 bis unter 94	1908	103	27	76
94 bis unter 95	1907	61	12	49
95 und älter	1906	169	36	133
	und früher			
Insgesamt		150 340	74 199	76 141
Durchschnittsalter		40,98	39,32	42,60

3.3.5 Märkisch-Oderland

Altersjahr	Geburtsjahr	Bevölkerung		
		insgesamt	männlich	weiblich
0 bis unter 1	2001	1 208	651	557
1 bis unter 2	2000	1 236	620	616
2 bis unter 3	1999	1 278	650	628
3 bis unter 4	1998	1 255	643	612
4 bis unter 5	1997	1 267	613	654
5 bis unter 6	1996	1 209	632	577
6 bis unter 7	1995	1 142	601	541
7 bis unter 8	1994	1 112	566	546
8 bis unter 9	1993	1 029	537	492
9 bis unter 10	1992	1 152	577	575
10 bis unter 11	1991	1 402	687	715
11 bis unter 12	1990	2 523	1 325	1 198
12 bis unter 13	1989	2 760	1 431	1 329
13 bis unter 14	1988	2 955	1 507	1 448
14 bis unter 15	1987	3 081	1 564	1 517
15 bis unter 16	1986	3 048	1 531	1 517
16 bis unter 17	1985	3 039	1 573	1 466
17 bis unter 18	1984	3 081	1 548	1 533
18 bis unter 19	1983	3 013	1 574	1 439
19 bis unter 20	1982	2 985	1 648	1 337
20 bis unter 21	1981	2 688	1 498	1 190
21 bis unter 22	1980	2 529	1 371	1 158
22 bis unter 23	1979	2 371	1 296	1 075
23 bis unter 24	1978	2 202	1 194	1 008
24 bis unter 25	1977	2 045	1 108	937
25 bis unter 26	1976	1 782	983	799
26 bis unter 27	1975	1 548	831	717
27 bis unter 28	1974	1 622	860	762
28 bis unter 29	1973	1 674	894	780
29 bis unter 30	1972	1 822	959	863
30 bis unter 31	1971	2 161	1 198	963
31 bis unter 32	1970	2 233	1 151	1 082
32 bis unter 33	1969	2 495	1 324	1 171
33 bis unter 34	1968	2 629	1 348	1 281
34 bis unter 35	1967	2 835	1 464	1 371
35 bis unter 36	1966	3 060	1 567	1 493
36 bis unter 37	1965	3 382	1 720	1 662
37 bis unter 38	1964	3 667	1 877	1 790
38 bis unter 39	1963	3 815	1 920	1 895
39 bis unter 40	1962	3 875	1 972	1 903
40 bis unter 41	1961	3 952	2 018	1 934
41 bis unter 42	1960	3 733	1 964	1 769
42 bis unter 43	1959	3 608	1 891	1 717
43 bis unter 44	1958	3 307	1 694	1 613
44 bis unter 45	1957	3 320	1 753	1 567
45 bis unter 46	1956	3 262	1 728	1 534
46 bis unter 47	1955	3 230	1 706	1 524
47 bis unter 48	1954	3 212	1 677	1 535
48 bis unter 49	1953	3 131	1 671	1 460
49 bis unter 50	1952	2 933	1 476	1 457

Noch: 3.3.5 Märkisch-Oderland

Altersjahr	Geburtsjahr	Bevölkerung		
		insgesamt	männlich	weiblich
50 bis unter 51	1951	2 869	1 491	1 378
51 bis unter 52	1950	2 791	1 441	1 350
52 bis unter 53	1949	2 357	1 226	1 131
53 bis unter 54	1948	2 051	1 053	998
54 bis unter 55	1947	1 861	932	929
55 bis unter 56	1946	1 262	676	586
56 bis unter 57	1945	1 433	705	728
57 bis unter 58	1944	2 128	1 035	1 093
58 bis unter 59	1943	2 417	1 205	1 212
59 bis unter 60	1942	2 340	1 180	1 160
60 bis unter 61	1941	3 004	1 515	1 489
61 bis unter 62	1940	2 816	1 349	1 467
62 bis unter 63	1939	2 932	1 398	1 534
63 bis unter 64	1938	2 864	1 398	1 466
64 bis unter 65	1937	2 594	1 252	1 342
65 bis unter 66	1936	2 587	1 253	1 334
66 bis unter 67	1935	2 663	1 250	1 413
67 bis unter 68	1934	2 493	1 208	1 285
68 bis unter 69	1933	1 893	942	951
69 bis unter 70	1932	1 815	845	970
70 bis unter 71	1931	1 869	848	1 021
71 bis unter 72	1930	1 872	875	997
72 bis unter 73	1929	1 594	733	861
73 bis unter 74	1928	1 437	577	860
74 bis unter 75	1927	1 311	509	802
75 bis unter 76	1926	1 196	412	784
76 bis unter 77	1925	1 073	384	689
77 bis unter 78	1924	922	291	631
78 bis unter 79	1923	819	248	571
79 bis unter 80	1922	845	255	590
80 bis unter 81	1921	872	263	609
81 bis unter 82	1920	826	243	583
82 bis unter 83	1919	586	157	429
83 bis unter 84	1918	321	79	242
84 bis unter 85	1917	265	69	196
85 bis unter 86	1916	267	72	195
86 bis unter 87	1915	309	67	242
87 bis unter 88	1914	348	81	267
88 bis unter 89	1913	361	66	295
89 bis unter 90	1912	324	67	257
90 bis unter 91	1911	257	50	207
91 bis unter 92	1910	220	42	178
92 bis unter 93	1909	160	31	129
93 bis unter 94	1908	158	25	133
94 bis unter 95	1907	98	14	84
95 und älter	1906	256	50	206
	und früher			
Insgesamt		189 634	94 453	95 181
Durchschnittsalter		41,36	39,75	42,95

3.3.6 Oberhavel

Altersjahr	Geburtsjahr	Bevölkerung		
		insgesamt	männlich	weiblich
0 bis unter 1	2001	1 521	755	766
1 bis unter 2	2000	1 506	744	762
2 bis unter 3	1999	1 586	829	757
3 bis unter 4	1998	1 532	805	727
4 bis unter 5	1997	1 500	775	725
5 bis unter 6	1996	1 499	780	719
6 bis unter 7	1995	1 413	734	679
7 bis unter 8	1994	1 256	654	602
8 bis unter 9	1993	1 311	646	665
9 bis unter 10	1992	1 316	701	615
10 bis unter 11	1991	1 617	789	828
11 bis unter 12	1990	2 277	1 170	1 107
12 bis unter 13	1989	2 523	1 292	1 231
13 bis unter 14	1988	2 718	1 365	1 353
14 bis unter 15	1987	2 710	1 368	1 342
15 bis unter 16	1986	2 674	1 385	1 289
16 bis unter 17	1985	2 758	1 454	1 304
17 bis unter 18	1984	2 651	1 403	1 248
18 bis unter 19	1983	2 585	1 318	1 267
19 bis unter 20	1982	2 647	1 423	1 224
20 bis unter 21	1981	2 501	1 359	1 142
21 bis unter 22	1980	2 432	1 300	1 132
22 bis unter 23	1979	2 165	1 175	990
23 bis unter 24	1978	2 112	1 093	1 019
24 bis unter 25	1977	2 010	1 055	955
25 bis unter 26	1976	1 783	952	831
26 bis unter 27	1975	1 665	875	790
27 bis unter 28	1974	1 618	830	788
28 bis unter 29	1973	1 651	825	826
29 bis unter 30	1972	2 026	1 007	1 019
30 bis unter 31	1971	2 330	1 175	1 155
31 bis unter 32	1970	2 560	1 321	1 239
32 bis unter 33	1969	2 680	1 326	1 354
33 bis unter 34	1968	2 941	1 431	1 510
34 bis unter 35	1967	3 299	1 626	1 673
35 bis unter 36	1966	3 502	1 750	1 752
36 bis unter 37	1965	3 752	1 906	1 846
37 bis unter 38	1964	3 922	2 036	1 886
38 bis unter 39	1963	3 916	2 101	1 815
39 bis unter 40	1962	3 971	2 053	1 918
40 bis unter 41	1961	3 913	2 038	1 875
41 bis unter 42	1960	3 644	1 846	1 798
42 bis unter 43	1959	3 511	1 861	1 650
43 bis unter 44	1958	3 355	1 732	1 623
44 bis unter 45	1957	3 194	1 691	1 503
45 bis unter 46	1956	3 216	1 720	1 496
46 bis unter 47	1955	3 159	1 637	1 522
47 bis unter 48	1954	3 108	1 621	1 487
48 bis unter 49	1953	3 170	1 569	1 601
49 bis unter 50	1952	2 985	1 569	1 416

Noch: 3.3.6 Oberhavel

Altersjahr	Geburtsjahr	Bevölkerung		
		insgesamt	männlich	weiblich
50 bis unter 51	1951	2 936	1 537	1 399
51 bis unter 52	1950	2 804	1 440	1 364
52 bis unter 53	1949	2 301	1 200	1 101
53 bis unter 54	1948	2 029	1 052	977
54 bis unter 55	1947	1 941	966	975
55 bis unter 56	1946	1 349	698	651
56 bis unter 57	1945	1 605	813	792
57 bis unter 58	1944	2 562	1 253	1 309
58 bis unter 59	1943	2 711	1 337	1 374
59 bis unter 60	1942	2 573	1 244	1 329
60 bis unter 61	1941	3 184	1 579	1 605
61 bis unter 62	1940	3 234	1 611	1 623
62 bis unter 63	1939	3 071	1 494	1 577
63 bis unter 64	1938	2 947	1 407	1 540
64 bis unter 65	1937	2 712	1 332	1 380
65 bis unter 66	1936	2 759	1 330	1 429
66 bis unter 67	1935	2 621	1 246	1 375
67 bis unter 68	1934	2 452	1 196	1 256
68 bis unter 69	1933	1 880	886	994
69 bis unter 70	1932	1 837	847	990
70 bis unter 71	1931	1 816	846	970
71 bis unter 72	1930	1 768	778	990
72 bis unter 73	1929	1 642	743	899
73 bis unter 74	1928	1 475	657	818
74 bis unter 75	1927	1 265	511	754
75 bis unter 76	1926	1 161	408	753
76 bis unter 77	1925	1 110	391	719
77 bis unter 78	1924	898	276	622
78 bis unter 79	1923	888	275	613
79 bis unter 80	1922	854	243	611
80 bis unter 81	1921	898	251	647
81 bis unter 82	1920	828	237	591
82 bis unter 83	1919	570	162	408
83 bis unter 84	1918	329	92	237
84 bis unter 85	1917	272	77	195
85 bis unter 86	1916	283	66	217
86 bis unter 87	1915	383	76	307
87 bis unter 88	1914	395	78	317
88 bis unter 89	1913	434	92	342
89 bis unter 90	1912	346	57	289
90 bis unter 91	1911	287	66	221
91 bis unter 92	1910	240	35	205
92 bis unter 93	1909	193	35	158
93 bis unter 94	1908	127	21	106
94 bis unter 95	1907	101	17	84
95 und älter	1906	260	55	205
	und früher			
Insgesamt		194 022	95 883	98 139
Durchschnittsalter		41,46	39,90	42,98

3.3.7 Oberspreewald-Lausitz

Altersjahr	Geburtsjahr	Bevölkerung		
		insgesamt	männlich	weiblich
0 bis unter 1	2001	827	409	418
1 bis unter 2	2000	947	485	462
2 bis unter 3	1999	877	452	425
3 bis unter 4	1998	906	466	440
4 bis unter 5	1997	806	424	382
5 bis unter 6	1996	841	460	381
6 bis unter 7	1995	759	427	332
7 bis unter 8	1994	704	347	357
8 bis unter 9	1993	748	399	349
9 bis unter 10	1992	830	430	400
10 bis unter 11	1991	1 105	564	541
11 bis unter 12	1990	1 662	807	855
12 bis unter 13	1989	1 790	886	904
13 bis unter 14	1988	1 910	971	939
14 bis unter 15	1987	2 056	1 045	1 011
15 bis unter 16	1986	2 054	1 020	1 034
16 bis unter 17	1985	2 082	1 096	986
17 bis unter 18	1984	1 998	1 055	943
18 bis unter 19	1983	1 979	1 028	951
19 bis unter 20	1982	2 122	1 155	967
20 bis unter 21	1981	1 862	984	878
21 bis unter 22	1980	1 985	1 099	886
22 bis unter 23	1979	1 863	1 064	799
23 bis unter 24	1978	1 728	955	773
24 bis unter 25	1977	1 646	943	703
25 bis unter 26	1976	1 369	810	559
26 bis unter 27	1975	1 275	702	573
27 bis unter 28	1974	1 259	700	559
28 bis unter 29	1973	1 321	685	636
29 bis unter 30	1972	1 515	872	643
30 bis unter 31	1971	1 829	1 026	803
31 bis unter 32	1970	1 833	1 037	796
32 bis unter 33	1969	1 879	1 023	856
33 bis unter 34	1968	1 955	1 020	935
34 bis unter 35	1967	2 011	1 052	959
35 bis unter 36	1966	2 163	1 113	1 050
36 bis unter 37	1965	2 335	1 203	1 132
37 bis unter 38	1964	2 419	1 291	1 128
38 bis unter 39	1963	2 491	1 340	1 151
39 bis unter 40	1962	2 522	1 353	1 169
40 bis unter 41	1961	2 479	1 291	1 188
41 bis unter 42	1960	2 424	1 281	1 143
42 bis unter 43	1959	2 323	1 169	1 154
43 bis unter 44	1958	2 294	1 199	1 095
44 bis unter 45	1957	2 150	1 125	1 025
45 bis unter 46	1956	2 150	1 112	1 038
46 bis unter 47	1955	2 246	1 193	1 053
47 bis unter 48	1954	2 181	1 117	1 064
48 bis unter 49	1953	2 166	1 108	1 058
49 bis unter 50	1952	2 252	1 135	1 117

Noch: 3.3.7 Oberspreewald-Lausitz

Altersjahr	Geburtsjahr	Bevölkerung		
		insgesamt	männlich	weiblich
50 bis unter 51	1951	2 210	1 179	1 031
51 bis unter 52	1950	2 181	1 109	1 072
52 bis unter 53	1949	1 725	844	881
53 bis unter 54	1948	1 443	750	693
54 bis unter 55	1947	1 464	739	725
55 bis unter 56	1946	1 009	481	528
56 bis unter 57	1945	1 239	556	683
57 bis unter 58	1944	1 924	926	998
58 bis unter 59	1943	1 927	906	1 021
59 bis unter 60	1942	1 975	961	1 014
60 bis unter 61	1941	2 475	1 184	1 291
61 bis unter 62	1940	2 579	1 212	1 367
62 bis unter 63	1939	2 603	1 249	1 354
63 bis unter 64	1938	2 350	1 101	1 249
64 bis unter 65	1937	2 181	1 064	1 117
65 bis unter 66	1936	2 080	979	1 101
66 bis unter 67	1935	2 002	989	1 013
67 bis unter 68	1934	1 879	902	977
68 bis unter 69	1933	1 469	691	778
69 bis unter 70	1932	1 436	624	812
70 bis unter 71	1931	1 493	644	849
71 bis unter 72	1930	1 541	644	897
72 bis unter 73	1929	1 458	620	838
73 bis unter 74	1928	1 344	526	818
74 bis unter 75	1927	1 159	425	734
75 bis unter 76	1926	1 119	383	736
76 bis unter 77	1925	998	312	686
77 bis unter 78	1924	964	277	687
78 bis unter 79	1923	884	278	606
79 bis unter 80	1922	888	236	652
80 bis unter 81	1921	916	234	682
81 bis unter 82	1920	784	194	590
82 bis unter 83	1919	575	163	412
83 bis unter 84	1918	308	86	222
84 bis unter 85	1917	230	57	173
85 bis unter 86	1916	261	55	206
86 bis unter 87	1915	310	67	243
87 bis unter 88	1914	361	70	291
88 bis unter 89	1913	294	69	225
89 bis unter 90	1912	243	53	190
90 bis unter 91	1911	200	39	161
91 bis unter 92	1910	139	28	111
92 bis unter 93	1909	102	29	73
93 bis unter 94	1908	85	14	71
94 bis unter 95	1907	60	11	49
95 und älter	1906	164	29	135
	und früher			
Insgesamt		141 959	69 917	72 042
Durchschnittsalter		42,96	40,73	45,13

3.3.8 Oder-Spree

Altersjahr	Geburtsjahr	Bevölkerung		
		insgesamt	männlich	weiblich
0 bis unter 1	2001	1 279	675	604
1 bis unter 2	2000	1 293	691	602
2 bis unter 3	1999	1 305	670	635
3 bis unter 4	1998	1 266	643	623
4 bis unter 5	1997	1 303	698	605
5 bis unter 6	1996	1 247	664	583
6 bis unter 7	1995	1 117	580	537
7 bis unter 8	1994	1 052	522	530
8 bis unter 9	1993	1 038	563	475
9 bis unter 10	1992	1 167	630	537
10 bis unter 11	1991	1 482	762	720
11 bis unter 12	1990	2 344	1 230	1 114
12 bis unter 13	1989	2 588	1 346	1 242
13 bis unter 14	1988	2 846	1 531	1 315
14 bis unter 15	1987	2 972	1 500	1 472
15 bis unter 16	1986	2 904	1 477	1 427
16 bis unter 17	1985	2 945	1 557	1 388
17 bis unter 18	1984	3 070	1 545	1 525
18 bis unter 19	1983	2 958	1 532	1 426
19 bis unter 20	1982	3 040	1 649	1 391
20 bis unter 21	1981	2 834	1 520	1 314
21 bis unter 22	1980	2 585	1 425	1 160
22 bis unter 23	1979	2 616	1 439	1 177
23 bis unter 24	1978	2 353	1 359	994
24 bis unter 25	1977	2 251	1 332	919
25 bis unter 26	1976	1 987	1 113	874
26 bis unter 27	1975	1 839	1 040	799
27 bis unter 28	1974	1 832	1 028	804
28 bis unter 29	1973	1 813	974	839
29 bis unter 30	1972	1 908	1 028	880
30 bis unter 31	1971	2 304	1 236	1 068
31 bis unter 32	1970	2 518	1 326	1 192
32 bis unter 33	1969	2 645	1 393	1 252
33 bis unter 34	1968	2 700	1 400	1 300
34 bis unter 35	1967	2 890	1 528	1 362
35 bis unter 36	1966	3 137	1 640	1 497
36 bis unter 37	1965	3 386	1 758	1 628
37 bis unter 38	1964	3 526	1 787	1 739
38 bis unter 39	1963	3 612	1 825	1 787
39 bis unter 40	1962	3 670	1 846	1 824
40 bis unter 41	1961	3 718	1 875	1 843
41 bis unter 42	1960	3 573	1 853	1 720
42 bis unter 43	1959	3 574	1 860	1 714
43 bis unter 44	1958	3 225	1 673	1 552
44 bis unter 45	1957	3 261	1 625	1 636
45 bis unter 46	1956	3 196	1 635	1 561
46 bis unter 47	1955	3 356	1 740	1 616
47 bis unter 48	1954	3 303	1 680	1 623
48 bis unter 49	1953	3 396	1 748	1 648
49 bis unter 50	1952	3 103	1 612	1 491

Noch: 3.3.8 Oder-Spree

Altersjahr	Geburtsjahr	Bevölkerung		
		insgesamt	männlich	weiblich
50 bis unter 51	1951	3 039	1 538	1 501
51 bis unter 52	1950	2 850	1 437	1 413
52 bis unter 53	1949	2 405	1 214	1 191
53 bis unter 54	1948	2 084	1 065	1 019
54 bis unter 55	1947	1 951	963	988
55 bis unter 56	1946	1 340	653	687
56 bis unter 57	1945	1 613	770	843
57 bis unter 58	1944	2 361	1 193	1 168
58 bis unter 59	1943	2 635	1 319	1 316
59 bis unter 60	1942	2 423	1 181	1 242
60 bis unter 61	1941	3 235	1 622	1 613
61 bis unter 62	1940	3 266	1 574	1 692
62 bis unter 63	1939	3 297	1 582	1 715
63 bis unter 64	1938	3 079	1 443	1 636
64 bis unter 65	1937	2 769	1 370	1 399
65 bis unter 66	1936	2 743	1 333	1 410
66 bis unter 67	1935	2 793	1 280	1 513
67 bis unter 68	1934	2 474	1 151	1 323
68 bis unter 69	1933	1 978	920	1 058
69 bis unter 70	1932	1 826	870	956
70 bis unter 71	1931	1 912	876	1 036
71 bis unter 72	1930	1 931	887	1 044
72 bis unter 73	1929	1 760	731	1 029
73 bis unter 74	1928	1 611	699	912
74 bis unter 75	1927	1 483	621	862
75 bis unter 76	1926	1 358	490	868
76 bis unter 77	1925	1 183	412	771
77 bis unter 78	1924	1 086	350	736
78 bis unter 79	1923	943	270	673
79 bis unter 80	1922	958	310	648
80 bis unter 81	1921	1 000	312	688
81 bis unter 82	1920	876	256	620
82 bis unter 83	1919	604	156	448
83 bis unter 84	1918	333	81	252
84 bis unter 85	1917	284	66	218
85 bis unter 86	1916	271	47	224
86 bis unter 87	1915	393	86	307
87 bis unter 88	1914	434	77	357
88 bis unter 89	1913	362	74	288
89 bis unter 90	1912	319	61	258
90 bis unter 91	1911	251	49	202
91 bis unter 92	1910	191	33	158
92 bis unter 93	1909	148	33	115
93 bis unter 94	1908	127	12	115
94 bis unter 95	1907	96	22	74
95 und älter	1906	268	52	216
	und früher			
Insgesamt		195 670	97 304	98 366
Durchschnittsalter		41,85	39,96	43,72

3.3.9 Ostprignitz-Ruppin

Altersjahr	Geburtsjahr	Bevölkerung		
		insgesamt	männlich	weiblich
0 bis unter 1	2001	726	385	341
1 bis unter 2	2000	797	412	385
2 bis unter 3	1999	850	452	398
3 bis unter 4	1998	784	389	395
4 bis unter 5	1997	752	374	378
5 bis unter 6	1996	676	332	344
6 bis unter 7	1995	677	339	338
7 bis unter 8	1994	635	301	334
8 bis unter 9	1993	673	348	325
9 bis unter 10	1992	702	355	347
10 bis unter 11	1991	894	468	426
11 bis unter 12	1990	1 432	734	698
12 bis unter 13	1989	1 524	803	721
13 bis unter 14	1988	1 638	856	782
14 bis unter 15	1987	1 798	922	876
15 bis unter 16	1986	1 753	830	923
16 bis unter 17	1985	1 848	962	886
17 bis unter 18	1984	1 767	893	874
18 bis unter 19	1983	1 764	919	845
19 bis unter 20	1982	1 760	906	854
20 bis unter 21	1981	1 550	885	665
21 bis unter 22	1980	1 562	852	710
22 bis unter 23	1979	1 467	812	655
23 bis unter 24	1978	1 342	726	616
24 bis unter 25	1977	1 251	675	576
25 bis unter 26	1976	1 115	603	512
26 bis unter 27	1975	1 026	586	440
27 bis unter 28	1974	975	542	433
28 bis unter 29	1973	1 057	576	481
29 bis unter 30	1972	1 172	655	517
30 bis unter 31	1971	1 324	726	598
31 bis unter 32	1970	1 371	724	647
32 bis unter 33	1969	1 482	736	746
33 bis unter 34	1968	1 612	891	721
34 bis unter 35	1967	1 650	870	780
35 bis unter 36	1966	1 738	927	811
36 bis unter 37	1965	1 882	964	918
37 bis unter 38	1964	2 061	1 028	1 033
38 bis unter 39	1963	2 106	1 114	992
39 bis unter 40	1962	2 159	1 137	1 022
40 bis unter 41	1961	2 187	1 136	1 051
41 bis unter 42	1960	2 150	1 103	1 047
42 bis unter 43	1959	2 122	1 106	1 016
43 bis unter 44	1958	1 937	967	970
44 bis unter 45	1957	1 908	994	914
45 bis unter 46	1956	1 913	945	968
46 bis unter 47	1955	1 952	1 027	925
47 bis unter 48	1954	1 950	983	967
48 bis unter 49	1953	1 799	941	858
49 bis unter 50	1952	1 749	900	849

Noch: 3.3.9 Ostprignitz-Ruppin

Altersjahr	Geburtsjahr	Bevölkerung		
		insgesamt	männlich	weiblich
50 bis unter 51	1951	1 712	904	808
51 bis unter 52	1950	1 585	832	753
52 bis unter 53	1949	1 316	673	643
53 bis unter 54	1948	1 186	595	591
54 bis unter 55	1947	1 045	513	532
55 bis unter 56	1946	770	388	382
56 bis unter 57	1945	791	399	392
57 bis unter 58	1944	1 233	639	594
58 bis unter 59	1943	1 287	676	611
59 bis unter 60	1942	1 366	686	680
60 bis unter 61	1941	1 763	874	889
61 bis unter 62	1940	1 718	809	909
62 bis unter 63	1939	1 748	870	878
63 bis unter 64	1938	1 525	705	820
64 bis unter 65	1937	1 456	668	788
65 bis unter 66	1936	1 451	681	770
66 bis unter 67	1935	1 392	660	732
67 bis unter 68	1934	1 374	635	739
68 bis unter 69	1933	1 134	497	637
69 bis unter 70	1932	1 088	477	611
70 bis unter 71	1931	1 032	462	570
71 bis unter 72	1930	1 067	443	624
72 bis unter 73	1929	959	409	550
73 bis unter 74	1928	964	403	561
74 bis unter 75	1927	873	331	542
75 bis unter 76	1926	799	276	523
76 bis unter 77	1925	738	228	510
77 bis unter 78	1924	636	223	413
78 bis unter 79	1923	577	173	404
79 bis unter 80	1922	557	146	411
80 bis unter 81	1921	587	163	424
81 bis unter 82	1920	519	130	389
82 bis unter 83	1919	404	98	306
83 bis unter 84	1918	209	47	162
84 bis unter 85	1917	213	57	156
85 bis unter 86	1916	204	47	157
86 bis unter 87	1915	220	49	171
87 bis unter 88	1914	263	63	200
88 bis unter 89	1913	218	37	181
89 bis unter 90	1912	215	44	171
90 bis unter 91	1911	156	29	127
91 bis unter 92	1910	134	23	111
92 bis unter 93	1909	96	19	77
93 bis unter 94	1908	65	14	51
94 bis unter 95	1907	60	9	51
95 und älter	1906	154	34	120
	und früher			
Insgesamt		111 878	55 249	56 629
Durchschnittsalter		41,44	39,48	43,35

3.3.10 Potsdam-Mittelmark

Altersjahr	Geburtsjahr	Bevölkerung		
		insgesamt	männlich	weiblich
0 bis unter 1	2001	1 536	767	769
1 bis unter 2	2000	1 688	854	834
2 bis unter 3	1999	1 751	895	856
3 bis unter 4	1998	1 763	900	863
4 bis unter 5	1997	1 710	862	848
5 bis unter 6	1996	1 627	843	784
6 bis unter 7	1995	1 489	711	778
7 bis unter 8	1994	1 415	746	669
8 bis unter 9	1993	1 412	743	669
9 bis unter 10	1992	1 475	737	738
10 bis unter 11	1991	1 682	866	816
11 bis unter 12	1990	2 701	1 330	1 371
12 bis unter 13	1989	2 944	1 488	1 456
13 bis unter 14	1988	3 176	1 655	1 521
14 bis unter 15	1987	3 216	1 678	1 538
15 bis unter 16	1986	3 106	1 646	1 460
16 bis unter 17	1985	3 223	1 691	1 532
17 bis unter 18	1984	3 145	1 654	1 491
18 bis unter 19	1983	3 042	1 607	1 435
19 bis unter 20	1982	2 922	1 539	1 383
20 bis unter 21	1981	2 685	1 457	1 228
21 bis unter 22	1980	2 671	1 448	1 223
22 bis unter 23	1979	2 425	1 328	1 097
23 bis unter 24	1978	2 331	1 247	1 084
24 bis unter 25	1977	2 204	1 160	1 044
25 bis unter 26	1976	1 931	1 033	898
26 bis unter 27	1975	1 883	1 032	851
27 bis unter 28	1974	1 824	971	853
28 bis unter 29	1973	1 872	995	877
29 bis unter 30	1972	2 132	1 129	1 003
30 bis unter 31	1971	2 607	1 296	1 311
31 bis unter 32	1970	2 715	1 384	1 331
32 bis unter 33	1969	2 892	1 435	1 457
33 bis unter 34	1968	3 189	1 580	1 609
34 bis unter 35	1967	3 385	1 697	1 688
35 bis unter 36	1966	3 775	1 843	1 932
36 bis unter 37	1965	4 146	2 122	2 024
37 bis unter 38	1964	4 257	2 188	2 069
38 bis unter 39	1963	4 327	2 185	2 142
39 bis unter 40	1962	4 459	2 278	2 181
40 bis unter 41	1961	4 383	2 281	2 102
41 bis unter 42	1960	4 099	2 105	1 994
42 bis unter 43	1959	4 156	2 159	1 997
43 bis unter 44	1958	3 748	1 926	1 822
44 bis unter 45	1957	3 636	1 925	1 711
45 bis unter 46	1956	3 578	1 856	1 722
46 bis unter 47	1955	3 635	1 929	1 706
47 bis unter 48	1954	3 494	1 775	1 719
48 bis unter 49	1953	3 505	1 833	1 672
49 bis unter 50	1952	3 349	1 777	1 572

Noch: 3.3.10 Potsdam-Mittelmark

Altersjahr	Geburtsjahr	Bevölkerung		
		insgesamt	männlich	weiblich
50 bis unter 51	1951	3 321	1 698	1 623
51 bis unter 52	1950	3 029	1 643	1 386
52 bis unter 53	1949	2 663	1 366	1 297
53 bis unter 54	1948	2 157	1 108	1 049
54 bis unter 55	1947	2 108	1 071	1 037
55 bis unter 56	1946	1 485	740	745
56 bis unter 57	1945	1 762	882	880
57 bis unter 58	1944	2 632	1 318	1 314
58 bis unter 59	1943	2 780	1 443	1 337
59 bis unter 60	1942	2 576	1 283	1 293
60 bis unter 61	1941	3 336	1 657	1 679
61 bis unter 62	1940	3 277	1 605	1 672
62 bis unter 63	1939	3 161	1 569	1 592
63 bis unter 64	1938	2 960	1 444	1 516
64 bis unter 65	1937	2 634	1 296	1 338
65 bis unter 66	1936	2 653	1 291	1 362
66 bis unter 67	1935	2 742	1 307	1 435
67 bis unter 68	1934	2 275	1 128	1 147
68 bis unter 69	1933	1 768	835	933
69 bis unter 70	1932	1 843	848	995
70 bis unter 71	1931	1 797	852	945
71 bis unter 72	1930	1 899	864	1 035
72 bis unter 73	1929	1 668	751	917
73 bis unter 74	1928	1 570	672	898
74 bis unter 75	1927	1 359	536	823
75 bis unter 76	1926	1 269	449	820
76 bis unter 77	1925	1 255	417	838
77 bis unter 78	1924	1 048	316	732
78 bis unter 79	1923	903	256	647
79 bis unter 80	1922	1 005	313	692
80 bis unter 81	1921	1 068	303	765
81 bis unter 82	1920	1 007	270	737
82 bis unter 83	1919	712	181	531
83 bis unter 84	1918	389	101	288
84 bis unter 85	1917	353	78	275
85 bis unter 86	1916	346	94	252
86 bis unter 87	1915	449	110	339
87 bis unter 88	1914	528	109	419
88 bis unter 89	1913	498	130	368
89 bis unter 90	1912	394	91	303
90 bis unter 91	1911	300	71	229
91 bis unter 92	1910	228	55	173
92 bis unter 93	1909	171	40	131
93 bis unter 94	1908	145	33	112
94 bis unter 95	1907	115	26	89
95 und älter	1906	276	63	213
	und früher			
Insgesamt		212 230	105 299	106 931
Durchschnittsalter		40,99	39,43	42,52

3.3.11 Prignitz

Altersjahr	Geburtsjahr	Bevölkerung		
		insgesamt	männlich	weiblich
0 bis unter 1	2001	582	298	284
1 bis unter 2	2000	612	327	285
2 bis unter 3	1999	620	314	306
3 bis unter 4	1998	567	291	276
4 bis unter 5	1997	601	312	289
5 bis unter 6	1996	558	291	267
6 bis unter 7	1995	531	279	252
7 bis unter 8	1994	514	249	265
8 bis unter 9	1993	495	243	252
9 bis unter 10	1992	629	331	298
10 bis unter 11	1991	653	323	330
11 bis unter 12	1990	1 141	604	537
12 bis unter 13	1989	1 232	602	630
13 bis unter 14	1988	1 396	749	647
14 bis unter 15	1987	1 476	755	721
15 bis unter 16	1986	1 466	793	673
16 bis unter 17	1985	1 457	782	675
17 bis unter 18	1984	1 482	730	752
18 bis unter 19	1983	1 367	701	666
19 bis unter 20	1982	1 337	710	627
20 bis unter 21	1981	1 258	708	550
21 bis unter 22	1980	1 164	653	511
22 bis unter 23	1979	1 157	646	511
23 bis unter 24	1978	1 005	554	451
24 bis unter 25	1977	914	531	383
25 bis unter 26	1976	843	477	366
26 bis unter 27	1975	710	414	296
27 bis unter 28	1974	765	416	349
28 bis unter 29	1973	796	426	370
29 bis unter 30	1972	910	517	393
30 bis unter 31	1971	1 076	588	488
31 bis unter 32	1970	1 055	559	496
32 bis unter 33	1969	1 115	569	546
33 bis unter 34	1968	1 157	577	580
34 bis unter 35	1967	1 264	651	613
35 bis unter 36	1966	1 473	724	749
36 bis unter 37	1965	1 534	791	743
37 bis unter 38	1964	1 688	900	788
38 bis unter 39	1963	1 760	925	835
39 bis unter 40	1962	1 660	864	796
40 bis unter 41	1961	1 788	896	892
41 bis unter 42	1960	1 708	871	837
42 bis unter 43	1959	1 671	857	814
43 bis unter 44	1958	1 581	828	753
44 bis unter 45	1957	1 509	809	700
45 bis unter 46	1956	1 544	809	735
46 bis unter 47	1955	1 465	770	695
47 bis unter 48	1954	1 532	792	740
48 bis unter 49	1953	1 496	753	743
49 bis unter 50	1952	1 447	762	685

Noch: 3.3.11 Prignitz

Altersjahr	Geburtsjahr	Bevölkerung		
		insgesamt	männlich	weiblich
50 bis unter 51	1951	1 478	741	737
51 bis unter 52	1950	1 363	702	661
52 bis unter 53	1949	1 166	606	560
53 bis unter 54	1948	1 001	505	496
54 bis unter 55	1947	947	481	466
55 bis unter 56	1946	650	327	323
56 bis unter 57	1945	718	337	381
57 bis unter 58	1944	1 095	537	558
58 bis unter 59	1943	1 144	544	600
59 bis unter 60	1942	1 215	569	646
60 bis unter 61	1941	1 509	726	783
61 bis unter 62	1940	1 654	798	856
62 bis unter 63	1939	1 636	792	844
63 bis unter 64	1938	1 579	729	850
64 bis unter 65	1937	1 387	647	740
65 bis unter 66	1936	1 409	680	729
66 bis unter 67	1935	1 324	612	712
67 bis unter 68	1934	1 280	587	693
68 bis unter 69	1933	1 077	483	594
69 bis unter 70	1932	1 014	437	577
70 bis unter 71	1931	993	455	538
71 bis unter 72	1930	1 003	455	548
72 bis unter 73	1929	912	374	538
73 bis unter 74	1928	961	368	593
74 bis unter 75	1927	819	310	509
75 bis unter 76	1926	766	233	533
76 bis unter 77	1925	780	244	536
77 bis unter 78	1924	664	187	477
78 bis unter 79	1923	595	169	426
79 bis unter 80	1922	584	151	433
80 bis unter 81	1921	589	167	422
81 bis unter 82	1920	520	148	372
82 bis unter 83	1919	378	93	285
83 bis unter 84	1918	200	58	142
84 bis unter 85	1917	205	49	156
85 bis unter 86	1916	184	45	139
86 bis unter 87	1915	238	58	180
87 bis unter 88	1914	265	53	212
88 bis unter 89	1913	215	49	166
89 bis unter 90	1912	184	40	144
90 bis unter 91	1911	116	25	91
91 bis unter 92	1910	111	22	89
92 bis unter 93	1909	88	24	64
93 bis unter 94	1908	71	15	56
94 bis unter 95	1907	42	11	31
95 und älter	1906	125	28	97
	und früher			
Insgesamt		94 015	45 992	48 023
Durchschnittsalter		43,03	40,72	45,25

3.3.12 Spree-Neiße

Altersjahr	Geburtsjahr	Bevölkerung		
		insgesamt	männlich	weiblich
0 bis unter 1	2001	920	454	466
1 bis unter 2	2000	1 036	523	513
2 bis unter 3	1999	976	496	480
3 bis unter 4	1998	996	542	454
4 bis unter 5	1997	896	469	427
5 bis unter 6	1996	904	443	461
6 bis unter 7	1995	738	383	355
7 bis unter 8	1994	794	404	390
8 bis unter 9	1993	783	386	397
9 bis unter 10	1992	907	455	452
10 bis unter 11	1991	1 174	571	603
11 bis unter 12	1990	1 855	992	863
12 bis unter 13	1989	2 018	1 055	963
13 bis unter 14	1988	2 148	1 108	1 040
14 bis unter 15	1987	2 259	1 102	1 157
15 bis unter 16	1986	2 283	1 121	1 162
16 bis unter 17	1985	2 369	1 228	1 141
17 bis unter 18	1984	2 404	1 250	1 154
18 bis unter 19	1983	2 404	1 188	1 216
19 bis unter 20	1982	2 311	1 252	1 059
20 bis unter 21	1981	2 172	1 169	1 003
21 bis unter 22	1980	2 141	1 191	950
22 bis unter 23	1979	1 914	1 068	846
23 bis unter 24	1978	1 918	1 111	807
24 bis unter 25	1977	1 771	984	787
25 bis unter 26	1976	1 415	809	606
26 bis unter 27	1975	1 295	716	579
27 bis unter 28	1974	1 292	719	573
28 bis unter 29	1973	1 303	712	591
29 bis unter 30	1972	1 487	818	669
30 bis unter 31	1971	1 845	1 006	839
31 bis unter 32	1970	1 941	1 014	927
32 bis unter 33	1969	1 883	1 006	877
33 bis unter 34	1968	2 091	1 104	987
34 bis unter 35	1967	2 202	1 138	1 064
35 bis unter 36	1966	2 421	1 206	1 215
36 bis unter 37	1965	2 475	1 331	1 144
37 bis unter 38	1964	2 633	1 331	1 302
38 bis unter 39	1963	2 908	1 512	1 396
39 bis unter 40	1962	2 942	1 523	1 419
40 bis unter 41	1961	2 885	1 499	1 386
41 bis unter 42	1960	2 812	1 451	1 361
42 bis unter 43	1959	2 862	1 490	1 372
43 bis unter 44	1958	2 611	1 323	1 288
44 bis unter 45	1957	2 554	1 338	1 216
45 bis unter 46	1956	2 612	1 387	1 225
46 bis unter 47	1955	2 619	1 362	1 257
47 bis unter 48	1954	2 600	1 369	1 231
48 bis unter 49	1953	2 617	1 358	1 259
49 bis unter 50	1952	2 458	1 278	1 180

Noch: 3.3.12 Spree-Neiße

Altersjahr	Geburtsjahr	Bevölkerung		
		insgesamt	männlich	weiblich
50 bis unter 51	1951	2 429	1 266	1 163
51 bis unter 52	1950	2 287	1 183	1 104
52 bis unter 53	1949	1 863	976	887
53 bis unter 54	1948	1 522	772	750
54 bis unter 55	1947	1 485	746	739
55 bis unter 56	1946	1 014	504	510
56 bis unter 57	1945	1 217	602	615
57 bis unter 58	1944	1 761	870	891
58 bis unter 59	1943	2 010	1 010	1 000
59 bis unter 60	1942	1 927	977	950
60 bis unter 61	1941	2 314	1 129	1 185
61 bis unter 62	1940	2 415	1 188	1 227
62 bis unter 63	1939	2 419	1 167	1 252
63 bis unter 64	1938	2 213	1 062	1 151
64 bis unter 65	1937	2 028	1 016	1 012
65 bis unter 66	1936	1 999	963	1 036
66 bis unter 67	1935	1 993	970	1 023
67 bis unter 68	1934	1 804	865	939
68 bis unter 69	1933	1 368	641	727
69 bis unter 70	1932	1 418	667	751
70 bis unter 71	1931	1 460	640	820
71 bis unter 72	1930	1 462	609	853
72 bis unter 73	1929	1 359	567	792
73 bis unter 74	1928	1 414	547	867
74 bis unter 75	1927	1 144	433	711
75 bis unter 76	1926	1 115	402	713
76 bis unter 77	1925	955	319	636
77 bis unter 78	1924	920	254	666
78 bis unter 79	1923	824	244	580
79 bis unter 80	1922	830	236	594
80 bis unter 81	1921	873	275	598
81 bis unter 82	1920	810	203	607
82 bis unter 83	1919	532	136	396
83 bis unter 84	1918	268	75	193
84 bis unter 85	1917	242	66	176
85 bis unter 86	1916	247	56	191
86 bis unter 87	1915	318	70	248
87 bis unter 88	1914	378	88	290
88 bis unter 89	1913	336	66	270
89 bis unter 90	1912	280	67	213
90 bis unter 91	1911	236	51	185
91 bis unter 92	1910	198	37	161
92 bis unter 93	1909	159	25	134
93 bis unter 94	1908	106	17	89
94 bis unter 95	1907	82	12	70
95 und älter	1906	212	41	171
	und früher			
Insgesamt		151 100	74 855	76 245
Durchschnittsalter		42,06	40,14	43,95

3.3.13 Teltow-Fläming

Altersjahr	Geburtsjahr	Bevölkerung		
		insgesamt	männlich	weiblich
0 bis unter 1	2001	1 208	633	575
1 bis unter 2	2000	1 244	625	619
2 bis unter 3	1999	1 269	662	607
3 bis unter 4	1998	1 227	649	578
4 bis unter 5	1997	1 224	621	603
5 bis unter 6	1996	1 173	604	569
6 bis unter 7	1995	1 109	558	551
7 bis unter 8	1994	1 057	563	494
8 bis unter 9	1993	953	494	459
9 bis unter 10	1992	1 147	577	570
10 bis unter 11	1991	1 333	666	667
11 bis unter 12	1990	1 960	1 010	950
12 bis unter 13	1989	2 245	1 121	1 124
13 bis unter 14	1988	2 354	1 229	1 125
14 bis unter 15	1987	2 387	1 179	1 208
15 bis unter 16	1986	2 284	1 157	1 127
16 bis unter 17	1985	2 397	1 248	1 149
17 bis unter 18	1984	2 285	1 172	1 113
18 bis unter 19	1983	2 368	1 200	1 168
19 bis unter 20	1982	2 291	1 226	1 065
20 bis unter 21	1981	2 101	1 109	992
21 bis unter 22	1980	2 084	1 114	970
22 bis unter 23	1979	1 940	1 042	898
23 bis unter 24	1978	1 833	979	854
24 bis unter 25	1977	1 716	945	771
25 bis unter 26	1976	1 524	816	708
26 bis unter 27	1975	1 423	747	676
27 bis unter 28	1974	1 483	765	718
28 bis unter 29	1973	1 437	755	682
29 bis unter 30	1972	1 652	906	746
30 bis unter 31	1971	2 057	1 066	991
31 bis unter 32	1970	2 147	1 141	1 006
32 bis unter 33	1969	2 246	1 157	1 089
33 bis unter 34	1968	2 438	1 216	1 222
34 bis unter 35	1967	2 698	1 387	1 311
35 bis unter 36	1966	2 954	1 484	1 470
36 bis unter 37	1965	3 058	1 585	1 473
37 bis unter 38	1964	3 061	1 614	1 447
38 bis unter 39	1963	3 356	1 720	1 636
39 bis unter 40	1962	3 168	1 686	1 482
40 bis unter 41	1961	3 186	1 638	1 548
41 bis unter 42	1960	2 965	1 530	1 435
42 bis unter 43	1959	2 923	1 541	1 382
43 bis unter 44	1958	2 675	1 404	1 271
44 bis unter 45	1957	2 569	1 302	1 267
45 bis unter 46	1956	2 583	1 320	1 263
46 bis unter 47	1955	2 600	1 387	1 213
47 bis unter 48	1954	2 424	1 286	1 138
48 bis unter 49	1953	2 377	1 195	1 182
49 bis unter 50	1952	2 441	1 237	1 204

Noch: 3.3.13 Teltow-Fläming

Altersjahr	Geburtsjahr	Bevölkerung		
		insgesamt	männlich	weiblich
50 bis unter 51	1951	2 324	1 210	1 114
51 bis unter 52	1950	2 240	1 184	1 056
52 bis unter 53	1949	1 882	977	905
53 bis unter 54	1948	1 689	856	833
54 bis unter 55	1947	1 635	815	820
55 bis unter 56	1946	1 132	594	538
56 bis unter 57	1945	1 309	673	636
57 bis unter 58	1944	1 945	962	983
58 bis unter 59	1943	2 038	1 004	1 034
59 bis unter 60	1942	2 126	1 059	1 067
60 bis unter 61	1941	2 692	1 281	1 411
61 bis unter 62	1940	2 608	1 275	1 333
62 bis unter 63	1939	2 556	1 216	1 340
63 bis unter 64	1938	2 432	1 207	1 225
64 bis unter 65	1937	2 279	1 128	1 151
65 bis unter 66	1936	2 102	1 001	1 101
66 bis unter 67	1935	2 111	1 033	1 078
67 bis unter 68	1934	1 898	859	1 039
68 bis unter 69	1933	1 430	648	782
69 bis unter 70	1932	1 361	613	748
70 bis unter 71	1931	1 423	625	798
71 bis unter 72	1930	1 413	632	781
72 bis unter 73	1929	1 313	573	740
73 bis unter 74	1928	1 278	540	738
74 bis unter 75	1927	1 082	411	671
75 bis unter 76	1926	1 032	368	664
76 bis unter 77	1925	968	334	634
77 bis unter 78	1924	857	278	579
78 bis unter 79	1923	755	222	533
79 bis unter 80	1922	759	217	542
80 bis unter 81	1921	779	205	574
81 bis unter 82	1920	752	207	545
82 bis unter 83	1919	461	120	341
83 bis unter 84	1918	278	64	214
84 bis unter 85	1917	262	72	190
85 bis unter 86	1916	282	65	217
86 bis unter 87	1915	335	69	266
87 bis unter 88	1914	389	73	316
88 bis unter 89	1913	328	72	256
89 bis unter 90	1912	280	62	218
90 bis unter 91	1911	213	44	169
91 bis unter 92	1910	192	28	164
92 bis unter 93	1909	159	34	125
93 bis unter 94	1908	109	17	92
94 bis unter 95	1907	82	20	62
95 und älter	1906	210	42	168
	und früher			
Insgesamt		160 414	79 257	81 157
Durchschnittsalter		41,21	39,48	42,90

3.3.14 Uckermark

Altersjahr	Geburtsjahr	Bevölkerung		
		insgesamt	männlich	weiblich
0 bis unter 1	2001	992	511	481
1 bis unter 2	2000	979	490	489
2 bis unter 3	1999	975	504	471
3 bis unter 4	1998	1 026	542	484
4 bis unter 5	1997	987	499	488
5 bis unter 6	1996	959	465	494
6 bis unter 7	1995	863	399	464
7 bis unter 8	1994	855	476	379
8 bis unter 9	1993	888	471	417
9 bis unter 10	1992	983	502	481
10 bis unter 11	1991	1 193	604	589
11 bis unter 12	1990	1 899	968	931
12 bis unter 13	1989	2 028	1 031	997
13 bis unter 14	1988	2 216	1 132	1 084
14 bis unter 15	1987	2 325	1 183	1 142
15 bis unter 16	1986	2 399	1 185	1 214
16 bis unter 17	1985	2 402	1 305	1 097
17 bis unter 18	1984	2 285	1 119	1 166
18 bis unter 19	1983	2 308	1 225	1 083
19 bis unter 20	1982	2 235	1 227	1 008
20 bis unter 21	1981	2 070	1 187	883
21 bis unter 22	1980	1 886	1 014	872
22 bis unter 23	1979	1 879	1 018	861
23 bis unter 24	1978	1 790	1 032	758
24 bis unter 25	1977	1 688	941	747
25 bis unter 26	1976	1 410	774	636
26 bis unter 27	1975	1 339	740	599
27 bis unter 28	1974	1 222	677	545
28 bis unter 29	1973	1 300	707	593
29 bis unter 30	1972	1 497	803	694
30 bis unter 31	1971	1 701	928	773
31 bis unter 32	1970	1 781	961	820
32 bis unter 33	1969	1 845	997	848
33 bis unter 34	1968	1 975	981	994
34 bis unter 35	1967	2 147	1 138	1 009
35 bis unter 36	1966	2 402	1 239	1 163
36 bis unter 37	1965	2 482	1 342	1 140
37 bis unter 38	1964	2 592	1 325	1 267
38 bis unter 39	1963	2 728	1 396	1 332
39 bis unter 40	1962	2 771	1 417	1 354
40 bis unter 41	1961	2 879	1 452	1 427
41 bis unter 42	1960	2 808	1 472	1 336
42 bis unter 43	1959	2 664	1 370	1 294
43 bis unter 44	1958	2 552	1 341	1 211
44 bis unter 45	1957	2 521	1 327	1 194
45 bis unter 46	1956	2 487	1 336	1 151
46 bis unter 47	1955	2 498	1 263	1 235
47 bis unter 48	1954	2 465	1 283	1 182
48 bis unter 49	1953	2 395	1 240	1 155
49 bis unter 50	1952	2 480	1 291	1 189

Noch: 3.3.14 Uckermark

Altersjahr	Geburtsjahr	Bevölkerung		
		insgesamt	männlich	weiblich
50 bis unter 51	1951	2 289	1 192	1 097
51 bis unter 52	1950	2 136	1 052	1 084
52 bis unter 53	1949	2 019	1 005	1 014
53 bis unter 54	1948	1 744	889	855
54 bis unter 55	1947	1 590	831	759
55 bis unter 56	1946	993	517	476
56 bis unter 57	1945	1 063	509	554
57 bis unter 58	1944	1 659	820	839
58 bis unter 59	1943	1 935	953	982
59 bis unter 60	1942	1 899	957	942
60 bis unter 61	1941	2 499	1 199	1 300
61 bis unter 62	1940	2 445	1 201	1 244
62 bis unter 63	1939	2 413	1 173	1 240
63 bis unter 64	1938	2 299	1 080	1 219
64 bis unter 65	1937	2 213	1 049	1 164
65 bis unter 66	1936	2 079	996	1 083
66 bis unter 67	1935	2 048	974	1 074
67 bis unter 68	1934	1 939	934	1 005
68 bis unter 69	1933	1 521	699	822
69 bis unter 70	1932	1 483	655	828
70 bis unter 71	1931	1 392	662	730
71 bis unter 72	1930	1 511	685	826
72 bis unter 73	1929	1 312	553	759
73 bis unter 74	1928	1 291	529	762
74 bis unter 75	1927	1 072	400	672
75 bis unter 76	1926	996	350	646
76 bis unter 77	1925	957	324	633
77 bis unter 78	1924	846	257	589
78 bis unter 79	1923	774	246	528
79 bis unter 80	1922	753	216	537
80 bis unter 81	1921	699	197	502
81 bis unter 82	1920	681	181	500
82 bis unter 83	1919	416	109	307
83 bis unter 84	1918	240	54	186
84 bis unter 85	1917	255	60	195
85 bis unter 86	1916	215	47	168
86 bis unter 87	1915	265	55	210
87 bis unter 88	1914	299	67	232
88 bis unter 89	1913	300	57	243
89 bis unter 90	1912	242	40	202
90 bis unter 91	1911	202	31	171
91 bis unter 92	1910	149	25	124
92 bis unter 93	1909	129	23	106
93 bis unter 94	1908	57	9	48
94 bis unter 95	1907	52	9	43
95 und älter	1906	184	47	137
	und früher			
Insgesamt		148 606	73 748	74 858
Durchschnittsalter		41,75	39,92	43,56

3.4 Planungsregionen

3.4.1 Prignitz-Oberhavel

Altersjahr	Geburtsjahr	Bevölkerung		
		insgesamt	männlich	weiblich
0 bis unter 1	2001	2 829	1 438	1 391
1 bis unter 2	2000	2 915	1 483	1 432
2 bis unter 3	1999	3 056	1 595	1 461
3 bis unter 4	1998	2 883	1 485	1 398
4 bis unter 5	1997	2 853	1 461	1 392
5 bis unter 6	1996	2 733	1 403	1 330
6 bis unter 7	1995	2 621	1 352	1 269
7 bis unter 8	1994	2 405	1 204	1 201
8 bis unter 9	1993	2 479	1 237	1 242
9 bis unter 10	1992	2 647	1 387	1 260
10 bis unter 11	1991	3 164	1 580	1 584
11 bis unter 12	1990	4 850	2 508	2 342
12 bis unter 13	1989	5 279	2 697	2 582
13 bis unter 14	1988	5 752	2 970	2 782
14 bis unter 15	1987	5 984	3 045	2 939
15 bis unter 16	1986	5 893	3 008	2 885
16 bis unter 17	1985	6 063	3 198	2 865
17 bis unter 18	1984	5 900	3 026	2 874
18 bis unter 19	1983	5 716	2 938	2 778
19 bis unter 20	1982	5 744	3 039	2 705
20 bis unter 21	1981	5 309	2 952	2 357
21 bis unter 22	1980	5 158	2 805	2 353
22 bis unter 23	1979	4 789	2 633	2 156
23 bis unter 24	1978	4 459	2 373	2 086
24 bis unter 25	1977	4 175	2 261	1 914
25 bis unter 26	1976	3 741	2 032	1 709
26 bis unter 27	1975	3 401	1 875	1 526
27 bis unter 28	1974	3 358	1 788	1 570
28 bis unter 29	1973	3 504	1 827	1 677
29 bis unter 30	1972	4 108	2 179	1 929
30 bis unter 31	1971	4 730	2 489	2 241
31 bis unter 32	1970	4 986	2 604	2 382
32 bis unter 33	1969	5 277	2 631	2 646
33 bis unter 34	1968	5 710	2 899	2 811
34 bis unter 35	1967	6 213	3 147	3 066
35 bis unter 36	1966	6 713	3 401	3 312
36 bis unter 37	1965	7 168	3 661	3 507
37 bis unter 38	1964	7 671	3 964	3 707
38 bis unter 39	1963	7 782	4 140	3 642
39 bis unter 40	1962	7 790	4 054	3 736
40 bis unter 41	1961	7 888	4 070	3 818
41 bis unter 42	1960	7 502	3 820	3 682
42 bis unter 43	1959	7 304	3 824	3 480
43 bis unter 44	1958	6 873	3 527	3 346
44 bis unter 45	1957	6 611	3 494	3 117
45 bis unter 46	1956	6 673	3 474	3 199
46 bis unter 47	1955	6 576	3 434	3 142
47 bis unter 48	1954	6 590	3 396	3 194
48 bis unter 49	1953	6 465	3 263	3 202
49 bis unter 50	1952	6 181	3 231	2 950

Noch: 3.4.1 Prignitz-Oberhavel

Altersjahr	Geburtsjahr	Bevölkerung		
		insgesamt	männlich	weiblich
50 bis unter 51	1951	6 126	3 182	2 944
51 bis unter 52	1950	5 752	2 974	2 778
52 bis unter 53	1949	4 783	2 479	2 304
53 bis unter 54	1948	4 216	2 152	2 064
54 bis unter 55	1947	3 933	1 960	1 973
55 bis unter 56	1946	2 769	1 413	1 356
56 bis unter 57	1945	3 114	1 549	1 565
57 bis unter 58	1944	4 890	2 429	2 461
58 bis unter 59	1943	5 142	2 557	2 585
59 bis unter 60	1942	5 154	2 499	2 655
60 bis unter 61	1941	6 456	3 179	3 277
61 bis unter 62	1940	6 606	3 218	3 388
62 bis unter 63	1939	6 455	3 156	3 299
63 bis unter 64	1938	6 051	2 841	3 210
64 bis unter 65	1937	5 555	2 647	2 908
65 bis unter 66	1936	5 619	2 691	2 928
66 bis unter 67	1935	5 337	2 518	2 819
67 bis unter 68	1934	5 106	2 418	2 688
68 bis unter 69	1933	4 091	1 866	2 225
69 bis unter 70	1932	3 939	1 761	2 178
70 bis unter 71	1931	3 841	1 763	2 078
71 bis unter 72	1930	3 838	1 676	2 162
72 bis unter 73	1929	3 513	1 526	1 987
73 bis unter 74	1928	3 400	1 428	1 972
74 bis unter 75	1927	2 957	1 152	1 805
75 bis unter 76	1926	2 726	917	1 809
76 bis unter 77	1925	2 628	863	1 765
77 bis unter 78	1924	2 198	686	1 512
78 bis unter 79	1923	2 060	617	1 443
79 bis unter 80	1922	1 995	540	1 455
80 bis unter 81	1921	2 074	581	1 493
81 bis unter 82	1920	1 867	515	1 352
82 bis unter 83	1919	1 352	353	999
83 bis unter 84	1918	738	197	541
84 bis unter 85	1917	690	183	507
85 bis unter 86	1916	671	158	513
86 bis unter 87	1915	841	183	658
87 bis unter 88	1914	923	194	729
88 bis unter 89	1913	867	178	689
89 bis unter 90	1912	745	141	604
90 bis unter 91	1911	559	120	439
91 bis unter 92	1910	485	80	405
92 bis unter 93	1909	377	78	299
93 bis unter 94	1908	263	50	213
94 bis unter 95	1907	203	37	166
95 und älter	1906	539	117	422
	und früher			
Insgesamt		399 915	197 124	202 791
Durchschnittsalter		41,82	39,97	43,62

3.4.2 Uckermark-Barnim

Altersjahr	Geburtsjahr	Bevölkerung		
		insgesamt	männlich	weiblich
0 bis unter 1	2001	2 067	1 063	1 004
1 bis unter 2	2000	2 174	1 118	1 056
2 bis unter 3	1999	2 184	1 097	1 087
3 bis unter 4	1998	2 210	1 155	1 055
4 bis unter 5	1997	2 152	1 099	1 053
5 bis unter 6	1996	2 033	1 034	999
6 bis unter 7	1995	1 851	927	924
7 bis unter 8	1994	1 792	953	839
8 bis unter 9	1993	1 855	948	907
9 bis unter 10	1992	2 055	1 050	1 005
10 bis unter 11	1991	2 454	1 243	1 211
11 bis unter 12	1990	4 015	2 086	1 929
12 bis unter 13	1989	4 390	2 207	2 183
13 bis unter 14	1988	4 798	2 447	2 351
14 bis unter 15	1987	4 934	2 504	2 430
15 bis unter 16	1986	4 977	2 433	2 544
16 bis unter 17	1985	5 165	2 738	2 427
17 bis unter 18	1984	4 967	2 520	2 447
18 bis unter 19	1983	4 885	2 553	2 332
19 bis unter 20	1982	4 768	2 552	2 216
20 bis unter 21	1981	4 386	2 399	1 987
21 bis unter 22	1980	4 204	2 221	1 983
22 bis unter 23	1979	4 073	2 231	1 842
23 bis unter 24	1978	3 799	2 085	1 714
24 bis unter 25	1977	3 524	1 911	1 613
25 bis unter 26	1976	3 098	1 667	1 431
26 bis unter 27	1975	2 933	1 578	1 355
27 bis unter 28	1974	2 707	1 504	1 203
28 bis unter 29	1973	2 825	1 497	1 328
29 bis unter 30	1972	3 227	1 763	1 464
30 bis unter 31	1971	3 756	1 985	1 771
31 bis unter 32	1970	3 915	2 084	1 831
32 bis unter 33	1969	4 052	2 129	1 923
33 bis unter 34	1968	4 361	2 206	2 155
34 bis unter 35	1967	4 707	2 427	2 280
35 bis unter 36	1966	5 291	2 783	2 508
36 bis unter 37	1965	5 564	2 897	2 667
37 bis unter 38	1964	5 718	2 921	2 797
38 bis unter 39	1963	6 081	3 086	2 995
39 bis unter 40	1962	6 236	3 186	3 050
40 bis unter 41	1961	6 335	3 221	3 114
41 bis unter 42	1960	6 124	3 137	2 987
42 bis unter 43	1959	5 869	3 007	2 862
43 bis unter 44	1958	5 596	2 962	2 634
44 bis unter 45	1957	5 440	2 853	2 587
45 bis unter 46	1956	5 402	2 785	2 617
46 bis unter 47	1955	5 449	2 780	2 669
47 bis unter 48	1954	5 443	2 794	2 649
48 bis unter 49	1953	5 229	2 689	2 540
49 bis unter 50	1952	5 296	2 724	2 572

Noch: 3.4.2 Uckermark-Barnim

Altersjahr	Geburtsjahr	Bevölkerung		
		insgesamt	männlich	weiblich
50 bis unter 51	1951	5 148	2 706	2 442
51 bis unter 52	1950	4 766	2 393	2 373
52 bis unter 53	1949	4 214	2 168	2 046
53 bis unter 54	1948	3 654	1 833	1 821
54 bis unter 55	1947	3 536	1 859	1 677
55 bis unter 56	1946	2 132	1 078	1 054
56 bis unter 57	1945	2 516	1 225	1 291
57 bis unter 58	1944	3 846	1 936	1 910
58 bis unter 59	1943	4 370	2 200	2 170
59 bis unter 60	1942	4 152	2 055	2 097
60 bis unter 61	1941	5 413	2 665	2 748
61 bis unter 62	1940	5 395	2 681	2 714
62 bis unter 63	1939	5 222	2 540	2 682
63 bis unter 64	1938	4 823	2 362	2 461
64 bis unter 65	1937	4 512	2 198	2 314
65 bis unter 66	1936	4 424	2 094	2 330
66 bis unter 67	1935	4 317	2 096	2 221
67 bis unter 68	1934	4 036	1 963	2 073
68 bis unter 69	1933	3 048	1 441	1 607
69 bis unter 70	1932	2 941	1 333	1 608
70 bis unter 71	1931	2 839	1 335	1 504
71 bis unter 72	1930	3 038	1 396	1 642
72 bis unter 73	1929	2 713	1 159	1 554
73 bis unter 74	1928	2 621	1 059	1 562
74 bis unter 75	1927	2 130	805	1 325
75 bis unter 76	1926	1 991	724	1 267
76 bis unter 77	1925	1 938	676	1 262
77 bis unter 78	1924	1 677	520	1 157
78 bis unter 79	1923	1 521	472	1 049
79 bis unter 80	1922	1 459	416	1 043
80 bis unter 81	1921	1 431	387	1 044
81 bis unter 82	1920	1 457	399	1 058
82 bis unter 83	1919	904	237	667
83 bis unter 84	1918	534	132	402
84 bis unter 85	1917	520	127	393
85 bis unter 86	1916	469	104	365
86 bis unter 87	1915	544	119	425
87 bis unter 88	1914	653	133	520
88 bis unter 89	1913	630	121	509
89 bis unter 90	1912	517	99	418
90 bis unter 91	1911	407	77	330
91 bis unter 92	1910	324	48	276
92 bis unter 93	1909	280	51	229
93 bis unter 94	1908	147	27	120
94 bis unter 95	1907	143	22	121
95 und älter	1906	378	76	302
	und früher			
Insgesamt		320 096	158 786	161 310
Durchschnittsalter		41,57	39,93	43,19

3.4.3 Oderland-Spree

Altersjahr	Geburtsjahr	Bevölkerung		
		insgesamt	männlich	weiblich
0 bis unter 1	2001	2 985	1 571	1 414
1 bis unter 2	2000	3 046	1 567	1 479
2 bis unter 3	1999	3 049	1 564	1 485
3 bis unter 4	1998	2 948	1 499	1 449
4 bis unter 5	1997	3 016	1 542	1 474
5 bis unter 6	1996	2 902	1 519	1 383
6 bis unter 7	1995	2 639	1 384	1 255
7 bis unter 8	1994	2 531	1 265	1 266
8 bis unter 9	1993	2 391	1 276	1 115
9 bis unter 10	1992	2 695	1 404	1 291
10 bis unter 11	1991	3 375	1 683	1 692
11 bis unter 12	1990	5 625	2 949	2 676
12 bis unter 13	1989	6 253	3 241	3 012
13 bis unter 14	1988	6 734	3 513	3 221
14 bis unter 15	1987	7 022	3 549	3 473
15 bis unter 16	1986	6 944	3 516	3 428
16 bis unter 17	1985	7 066	3 693	3 373
17 bis unter 18	1984	7 231	3 622	3 609
18 bis unter 19	1983	7 070	3 669	3 401
19 bis unter 20	1982	7 164	3 905	3 259
20 bis unter 21	1981	6 700	3 652	3 048
21 bis unter 22	1980	6 309	3 419	2 890
22 bis unter 23	1979	6 189	3 393	2 796
23 bis unter 24	1978	5 761	3 184	2 577
24 bis unter 25	1977	5 364	2 974	2 390
25 bis unter 26	1976	4 723	2 602	2 121
26 bis unter 27	1975	4 336	2 383	1 953
27 bis unter 28	1974	4 185	2 252	1 933
28 bis unter 29	1973	4 191	2 258	1 933
29 bis unter 30	1972	4 539	2 438	2 101
30 bis unter 31	1971	5 352	2 905	2 447
31 bis unter 32	1970	5 573	2 932	2 641
32 bis unter 33	1969	6 062	3 209	2 853
33 bis unter 34	1968	6 163	3 168	2 995
34 bis unter 35	1967	6 751	3 536	3 215
35 bis unter 36	1966	7 276	3 758	3 518
36 bis unter 37	1965	7 907	4 047	3 860
37 bis unter 38	1964	8 441	4 285	4 156
38 bis unter 39	1963	8 680	4 357	4 323
39 bis unter 40	1962	8 874	4 478	4 396
40 bis unter 41	1961	8 915	4 527	4 388
41 bis unter 42	1960	8 561	4 438	4 123
42 bis unter 43	1959	8 495	4 390	4 105
43 bis unter 44	1958	7 740	3 969	3 771
44 bis unter 45	1957	7 781	3 973	3 808
45 bis unter 46	1956	7 605	3 967	3 638
46 bis unter 47	1955	7 799	4 050	3 749
47 bis unter 48	1954	7 719	3 975	3 744
48 bis unter 49	1953	7 723	4 017	3 706
49 bis unter 50	1952	7 194	3 648	3 546

Noch: 3.4.3 Oderland-Spree

Altersjahr	Geburtsjahr	Bevölkerung		
		insgesamt	männlich	weiblich
50 bis unter 51	1951	7 057	3 622	3 435
51 bis unter 52	1950	6 702	3 408	3 294
52 bis unter 53	1949	5 643	2 876	2 767
53 bis unter 54	1948	4 894	2 523	2 371
54 bis unter 55	1947	4 557	2 245	2 312
55 bis unter 56	1946	3 070	1 562	1 508
56 bis unter 57	1945	3 547	1 715	1 832
57 bis unter 58	1944	5 242	2 564	2 678
58 bis unter 59	1943	5 972	2 978	2 994
59 bis unter 60	1942	5 584	2 747	2 837
60 bis unter 61	1941	7 376	3 671	3 705
61 bis unter 62	1940	7 164	3 430	3 734
62 bis unter 63	1939	7 318	3 451	3 867
63 bis unter 64	1938	6 887	3 281	3 606
64 bis unter 65	1937	6 305	3 059	3 246
65 bis unter 66	1936	6 242	3 028	3 214
66 bis unter 67	1935	6 403	2 985	3 418
67 bis unter 68	1934	5 771	2 747	3 024
68 bis unter 69	1933	4 513	2 133	2 380
69 bis unter 70	1932	4 287	2 006	2 281
70 bis unter 71	1931	4 416	2 005	2 411
71 bis unter 72	1930	4 441	2 036	2 405
72 bis unter 73	1929	3 983	1 721	2 262
73 bis unter 74	1928	3 563	1 475	2 088
74 bis unter 75	1927	3 221	1 290	1 931
75 bis unter 76	1926	3 008	1 068	1 940
76 bis unter 77	1925	2 673	933	1 740
77 bis unter 78	1924	2 349	756	1 593
78 bis unter 79	1923	2 075	600	1 475
79 bis unter 80	1922	2 134	656	1 478
80 bis unter 81	1921	2 176	657	1 519
81 bis unter 82	1920	1 975	559	1 416
82 bis unter 83	1919	1 388	364	1 024
83 bis unter 84	1918	769	188	581
84 bis unter 85	1917	657	164	493
85 bis unter 86	1916	639	137	502
86 bis unter 87	1915	835	182	653
87 bis unter 88	1914	912	178	734
88 bis unter 89	1913	880	177	703
89 bis unter 90	1912	751	140	611
90 bis unter 91	1911	610	115	495
91 bis unter 92	1910	501	87	414
92 bis unter 93	1909	359	75	284
93 bis unter 94	1908	326	46	280
94 bis unter 95	1907	243	38	205
95 und älter	1906	600	109	491
	und früher			
Insgesamt		455 612	225 902	229 710
Durchschnittsalter		41,52	39,74	43,26

3.4.4 Lausitz-Spreewald

Altersjahr	Geburtsjahr	Bevölkerung		
		insgesamt	männlich	weiblich
0 bis unter 1	2001	4 409	2 267	2 142
1 bis unter 2	2000	4 797	2 442	2 355
2 bis unter 3	1999	4 605	2 306	2 299
3 bis unter 4	1998	4 527	2 344	2 183
4 bis unter 5	1997	4 436	2 254	2 182
5 bis unter 6	1996	4 234	2 201	2 033
6 bis unter 7	1995	3 707	1 977	1 730
7 bis unter 8	1994	3 633	1 861	1 772
8 bis unter 9	1993	3 709	1 897	1 812
9 bis unter 10	1992	4 138	2 144	1 994
10 bis unter 11	1991	5 299	2 642	2 657
11 bis unter 12	1990	8 176	4 129	4 047
12 bis unter 13	1989	8 794	4 534	4 260
13 bis unter 14	1988	9 356	4 764	4 592
14 bis unter 15	1987	9 853	5 018	4 835
15 bis unter 16	1986	9 760	4 942	4 818
16 bis unter 17	1985	10 187	5 251	4 936
17 bis unter 18	1984	10 163	5 321	4 842
18 bis unter 19	1983	10 116	5 262	4 854
19 bis unter 20	1982	10 198	5 438	4 760
20 bis unter 21	1981	9 521	5 056	4 465
21 bis unter 22	1980	9 527	5 270	4 257
22 bis unter 23	1979	8 911	4 898	4 013
23 bis unter 24	1978	8 605	4 772	3 833
24 bis unter 25	1977	7 984	4 381	3 603
25 bis unter 26	1976	6 850	3 879	2 971
26 bis unter 27	1975	6 333	3 541	2 792
27 bis unter 28	1974	6 396	3 516	2 880
28 bis unter 29	1973	6 520	3 509	3 011
29 bis unter 30	1972	7 362	4 045	3 317
30 bis unter 31	1971	8 681	4 742	3 939
31 bis unter 32	1970	9 076	4 869	4 207
32 bis unter 33	1969	9 186	4 859	4 327
33 bis unter 34	1968	9 704	5 076	4 628
34 bis unter 35	1967	10 141	5 310	4 831
35 bis unter 36	1966	10 986	5 623	5 363
36 bis unter 37	1965	11 454	5 992	5 462
37 bis unter 38	1964	12 018	6 220	5 798
38 bis unter 39	1963	12 754	6 650	6 104
39 bis unter 40	1962	12 656	6 595	6 061
40 bis unter 41	1961	12 608	6 517	6 091
41 bis unter 42	1960	12 387	6 385	6 002
42 bis unter 43	1959	12 271	6 339	5 932
43 bis unter 44	1958	11 367	5 837	5 530
44 bis unter 45	1957	10 986	5 783	5 203
45 bis unter 46	1956	11 088	5 698	5 390
46 bis unter 47	1955	11 234	5 808	5 426
47 bis unter 48	1954	10 966	5 659	5 307
48 bis unter 49	1953	11 059	5 701	5 358
49 bis unter 50	1952	10 887	5 531	5 356

Noch: 3.4.4 Lausitz-Spreewald

Altersjahr	Geburtsjahr	Bevölkerung		
		insgesamt	männlich	weiblich
50 bis unter 51	1951	10 593	5 493	5 100
51 bis unter 52	1950	10 061	5 110	4 951
52 bis unter 53	1949	8 272	4 208	4 064
53 bis unter 54	1948	7 039	3 618	3 421
54 bis unter 55	1947	6 878	3 420	3 458
55 bis unter 56	1946	4 718	2 324	2 394
56 bis unter 57	1945	5 789	2 790	2 999
57 bis unter 58	1944	8 689	4 258	4 431
58 bis unter 59	1943	9 190	4 419	4 771
59 bis unter 60	1942	9 063	4 453	4 610
60 bis unter 61	1941	11 167	5 453	5 714
61 bis unter 62	1940	11 842	5 738	6 104
62 bis unter 63	1939	11 594	5 570	6 024
63 bis unter 64	1938	10 685	5 114	5 571
64 bis unter 65	1937	9 828	4 785	5 043
65 bis unter 66	1936	9 563	4 542	5 021
66 bis unter 67	1935	9 435	4 504	4 931
67 bis unter 68	1934	8 768	4 179	4 589
68 bis unter 69	1933	6 759	3 142	3 617
69 bis unter 70	1932	6 638	3 077	3 561
70 bis unter 71	1931	6 761	3 089	3 672
71 bis unter 72	1930	6 823	2 964	3 859
72 bis unter 73	1929	6 530	2 815	3 715
73 bis unter 74	1928	6 185	2 494	3 691
74 bis unter 75	1927	5 237	1 983	3 254
75 bis unter 76	1926	5 009	1 742	3 267
76 bis unter 77	1925	4 651	1 496	3 155
77 bis unter 78	1924	4 234	1 243	2 991
78 bis unter 79	1923	3 932	1 175	2 757
79 bis unter 80	1922	4 060	1 118	2 942
80 bis unter 81	1921	4 021	1 106	2 915
81 bis unter 82	1920	3 625	948	2 677
82 bis unter 83	1919	2 504	653	1 851
83 bis unter 84	1918	1 404	368	1 036
84 bis unter 85	1917	1 179	325	854
85 bis unter 86	1916	1 242	280	962
86 bis unter 87	1915	1 454	323	1 131
87 bis unter 88	1914	1 691	368	1 323
88 bis unter 89	1913	1 477	322	1 155
89 bis unter 90	1912	1 314	296	1 018
90 bis unter 91	1911	1 019	206	813
91 bis unter 92	1910	791	153	638
92 bis unter 93	1909	621	109	512
93 bis unter 94	1908	447	90	357
94 bis unter 95	1907	337	59	278
95 und älter	1906	913	161	752
	und früher			
Insgesamt		687 647	339 138	348 509
Durchschnittsalter		42,33	40,31	44,29

3.4.5 Havelland-Fläming

Altersjahr	Geburtsjahr	Bevölkerung		
		insgesamt	männlich	weiblich
0 bis unter 1	2001	5 463	2 777	2 686
1 bis unter 2	2000	5 865	2 997	2 868
2 bis unter 3	1999	5 768	2 997	2 771
3 bis unter 4	1998	5 750	2 974	2 776
4 bis unter 5	1997	5 606	2 850	2 756
5 bis unter 6	1996	5 163	2 686	2 477
6 bis unter 7	1995	4 807	2 397	2 410
7 bis unter 8	1994	4 630	2 409	2 221
8 bis unter 9	1993	4 504	2 340	2 164
9 bis unter 10	1992	4 904	2 506	2 398
10 bis unter 11	1991	5 757	2 910	2 847
11 bis unter 12	1990	8 804	4 517	4 287
12 bis unter 13	1989	9 650	4 876	4 774
13 bis unter 14	1988	10 141	5 265	4 876
14 bis unter 15	1987	10 476	5 420	5 056
15 bis unter 16	1986	10 105	5 177	4 928
16 bis unter 17	1985	10 282	5 291	4 991
17 bis unter 18	1984	10 061	5 233	4 828
18 bis unter 19	1983	10 241	5 262	4 979
19 bis unter 20	1982	10 040	5 274	4 766
20 bis unter 21	1981	9 659	5 033	4 626
21 bis unter 22	1980	9 780	5 184	4 596
22 bis unter 23	1979	9 024	4 752	4 272
23 bis unter 24	1978	8 870	4 686	4 184
24 bis unter 25	1977	8 391	4 444	3 947
25 bis unter 26	1976	7 574	3 995	3 579
26 bis unter 27	1975	7 082	3 834	3 248
27 bis unter 28	1974	7 009	3 704	3 305
28 bis unter 29	1973	6 960	3 723	3 237
29 bis unter 30	1972	7 831	4 163	3 668
30 bis unter 31	1971	9 319	4 792	4 527
31 bis unter 32	1970	9 653	5 043	4 610
32 bis unter 33	1969	10 196	5 226	4 970
33 bis unter 34	1968	10 985	5 584	5 401
34 bis unter 35	1967	11 741	5 972	5 769
35 bis unter 36	1966	12 755	6 439	6 316
36 bis unter 37	1965	13 583	7 027	6 556
37 bis unter 38	1964	14 036	7 320	6 716
38 bis unter 39	1963	14 489	7 455	7 034
39 bis unter 40	1962	14 379	7 503	6 876
40 bis unter 41	1961	13 974	7 242	6 732
41 bis unter 42	1960	13 518	6 949	6 569
42 bis unter 43	1959	13 161	6 833	6 328
43 bis unter 44	1958	12 100	6 352	5 748
44 bis unter 45	1957	11 642	6 019	5 623
45 bis unter 46	1956	11 540	6 006	5 534
46 bis unter 47	1955	11 869	6 193	5 676
47 bis unter 48	1954	11 549	5 899	5 650
48 bis unter 49	1953	11 350	5 748	5 602
49 bis unter 50	1952	11 180	5 716	5 464

Noch: 3.4.5 Havelland-Fläming

Altersjahr	Geburtsjahr	Bevölkerung		
		insgesamt	männlich	weiblich
50 bis unter 51	1951	10 809	5 539	5 270
51 bis unter 52	1950	10 205	5 295	4 910
52 bis unter 53	1949	8 737	4 433	4 304
53 bis unter 54	1948	7 579	3 824	3 755
54 bis unter 55	1947	7 503	3 807	3 696
55 bis unter 56	1946	5 140	2 597	2 543
56 bis unter 57	1945	6 225	3 052	3 173
57 bis unter 58	1944	9 237	4 509	4 728
58 bis unter 59	1943	9 806	4 904	4 902
59 bis unter 60	1942	9 608	4 731	4 877
60 bis unter 61	1941	12 026	5 885	6 141
61 bis unter 62	1940	11 905	5 815	6 090
62 bis unter 63	1939	11 632	5 621	6 011
63 bis unter 64	1938	10 856	5 257	5 599
64 bis unter 65	1937	10 128	4 877	5 251
65 bis unter 66	1936	9 808	4 657	5 151
66 bis unter 67	1935	9 646	4 594	5 052
67 bis unter 68	1934	8 730	4 098	4 632
68 bis unter 69	1933	6 626	3 025	3 601
69 bis unter 70	1932	6 648	3 113	3 535
70 bis unter 71	1931	6 536	2 966	3 570
71 bis unter 72	1930	6 710	2 972	3 738
72 bis unter 73	1929	6 238	2 700	3 538
73 bis unter 74	1928	5 745	2 415	3 330
74 bis unter 75	1927	5 012	1 929	3 083
75 bis unter 76	1926	4 718	1 664	3 054
76 bis unter 77	1925	4 385	1 481	2 904
77 bis unter 78	1924	3 726	1 165	2 561
78 bis unter 79	1923	3 385	986	2 399
79 bis unter 80	1922	3 463	974	2 489
80 bis unter 81	1921	3 609	1 008	2 601
81 bis unter 82	1920	3 504	931	2 573
82 bis unter 83	1919	2 320	597	1 723
83 bis unter 84	1918	1 326	319	1 007
84 bis unter 85	1917	1 182	257	925
85 bis unter 86	1916	1 268	289	979
86 bis unter 87	1915	1 528	368	1 160
87 bis unter 88	1914	1 820	380	1 440
88 bis unter 89	1913	1 588	362	1 226
89 bis unter 90	1912	1 307	280	1 027
90 bis unter 91	1911	1 042	207	835
91 bis unter 92	1910	839	166	673
92 bis unter 93	1909	664	142	522
93 bis unter 94	1908	513	101	412
94 bis unter 95	1907	389	84	305
95 und älter	1906	883	172	711
	und früher			
Insgesamt		729 770	359 542	370 228
Durchschnittsalter		41,41	39,65	43,11

3.5 Engerer Verflechtungsraum Brandenburg-Berlin

Altersjahr	Geburtsjahr	Bevölkerung		
		insgesamt	männlich	weiblich
0 bis unter 1	2001	7 297	3 740	3 557
1 bis unter 2	2000	7 799	3 968	3 831
2 bis unter 3	1999	7 747	3 985	3 762
3 bis unter 4	1998	7 611	3 903	3 708
4 bis unter 5	1997	7 473	3 798	3 675
5 bis unter 6	1996	7 072	3 719	3 353
6 bis unter 7	1995	6 472	3 338	3 134
7 bis unter 8	1994	6 239	3 230	3 009
8 bis unter 9	1993	6 104	3 130	2 974
9 bis unter 10	1992	6 485	3 344	3 141
10 bis unter 11	1991	7 597	3 807	3 790
11 bis unter 12	1990	11 585	5 930	5 655
12 bis unter 13	1989	12 645	6 455	6 190
13 bis unter 14	1988	13 413	6 916	6 497
14 bis unter 15	1987	13 644	6 972	6 672
15 bis unter 16	1986	13 352	6 822	6 530
16 bis unter 17	1985	13 513	7 016	6 497
17 bis unter 18	1984	13 233	6 812	6 421
18 bis unter 19	1983	13 393	6 879	6 514
19 bis unter 20	1982	13 433	7 030	6 403
20 bis unter 21	1981	12 648	6 582	6 066
21 bis unter 22	1980	12 472	6 476	5 996
22 bis unter 23	1979	11 715	6 170	5 545
23 bis unter 24	1978	11 309	5 789	5 520
24 bis unter 25	1977	10 589	5 522	5 067
25 bis unter 26	1976	9 548	4 972	4 576
26 bis unter 27	1975	8 708	4 549	4 159
27 bis unter 28	1974	8 783	4 544	4 239
28 bis unter 29	1973	8 974	4 612	4 362
29 bis unter 30	1972	10 193	5 258	4 935
30 bis unter 31	1971	11 940	6 119	5 821
31 bis unter 32	1970	12 781	6 502	6 279
32 bis unter 33	1969	13 663	6 903	6 760
33 bis unter 34	1968	14 698	7 377	7 321
34 bis unter 35	1967	15 898	8 012	7 886
35 bis unter 36	1966	17 339	8 793	8 546
36 bis unter 37	1965	18 323	9 321	9 002
37 bis unter 38	1964	19 032	9 775	9 257
38 bis unter 39	1963	19 642	10 034	9 608
39 bis unter 40	1962	19 351	9 999	9 352
40 bis unter 41	1961	19 086	9 840	9 246
41 bis unter 42	1960	18 215	9 383	8 832
42 bis unter 43	1959	17 642	9 278	8 364
43 bis unter 44	1958	16 063	8 366	7 697
44 bis unter 45	1957	15 486	8 073	7 413
45 bis unter 46	1956	15 606	8 030	7 576
46 bis unter 47	1955	15 652	8 086	7 566
47 bis unter 48	1954	15 613	8 018	7 595
48 bis unter 49	1953	15 174	7 716	7 458
49 bis unter 50	1952	14 476	7 362	7 114

Noch: 3.5 Engerer Verflechtungsraum Brandenburg-Berlin

Altersjahr	Geburtsjahr	Bevölkerung		
		insgesamt	männlich	weiblich
50 bis unter 51	1951	14 381	7 307	7 074
51 bis unter 52	1950	13 688	6 992	6 696
52 bis unter 53	1949	11 680	5 999	5 681
53 bis unter 54	1948	10 236	5 205	5 031
54 bis unter 55	1947	9 940	5 024	4 916
55 bis unter 56	1946	6 860	3 453	3 407
56 bis unter 57	1945	8 513	4 211	4 302
57 bis unter 58	1944	12 457	6 137	6 320
58 bis unter 59	1943	13 206	6 640	6 566
59 bis unter 60	1942	12 705	6 309	6 396
60 bis unter 61	1941	15 568	7 707	7 861
61 bis unter 62	1940	15 493	7 664	7 829
62 bis unter 63	1939	14 927	7 282	7 645
63 bis unter 64	1938	13 832	6 680	7 152
64 bis unter 65	1937	12 936	6 372	6 564
65 bis unter 66	1936	12 560	5 992	6 568
66 bis unter 67	1935	12 392	5 911	6 481
67 bis unter 68	1934	11 267	5 416	5 851
68 bis unter 69	1933	8 399	3 982	4 417
69 bis unter 70	1932	8 280	3 931	4 349
70 bis unter 71	1931	8 162	3 836	4 326
71 bis unter 72	1930	8 331	3 876	4 455
72 bis unter 73	1929	7 673	3 495	4 178
73 bis unter 74	1928	6 862	2 913	3 949
74 bis unter 75	1927	6 034	2 431	3 603
75 bis unter 76	1926	5 540	2 009	3 531
76 bis unter 77	1925	5 184	1 792	3 392
77 bis unter 78	1924	4 326	1 382	2 944
78 bis unter 79	1923	3 917	1 152	2 765
79 bis unter 80	1922	3 981	1 147	2 834
80 bis unter 81	1921	4 144	1 199	2 945
81 bis unter 82	1920	3 959	1 081	2 878
82 bis unter 83	1919	2 644	697	1 947
83 bis unter 84	1918	1 560	390	1 170
84 bis unter 85	1917	1 437	350	1 087
85 bis unter 86	1916	1 466	345	1 121
86 bis unter 87	1915	1 752	397	1 355
87 bis unter 88	1914	2 019	430	1 589
88 bis unter 89	1913	1 904	412	1 492
89 bis unter 90	1912	1 578	310	1 268
90 bis unter 91	1911	1 309	263	1 046
91 bis unter 92	1910	1 069	174	895
92 bis unter 93	1909	849	171	678
93 bis unter 94	1908	652	113	539
94 bis unter 95	1907	503	93	410
95 und älter	1906	1 190	212	978
	und früher			
Insgesamt		954 091	471 139	482 952
Durchschnittsalter		41,00	39,52	42,45

