

Herausgeber: Statistisches Landesamt Berlin, Fehrbelliner Platz 1, 10707 Berlin (Wilmerdorf)
Information und Beratung: Tel.: 867 42 42, Bildschirmtext: · 50 600 #

E V 1 — vj 4/93

Ausgegeben im Oktober 1994

Handwerk in Berlin
4. Vierteljahr 1993

Inhalt

Erläuterungen	
Grafiken	
1. Beschäftigte und Umsatz im Handwerk in Berlin-West seit 1990	
2. Beschäftigte und Umsatz im Handwerk in Berlin-West seit 1988 nach Wirtschaftsabteilungen	
3. Beschäftigte und Umsatz im Handwerk in Berlin-West nach Wirtschaftsabteilungen	
Tabellen	
1. Beschäftigte und Umsatz im Handwerk in Berlin-West seit 1988 nach Wirtschaftsabteilungen	
2. Beschäftigte und Umsatz im Handwerk in Berlin-West nach ausgewählten Wirtschaftszweigen	
3. Beschäftigte und Umsatz im Handwerk in Berlin-West nach ausgewählten Gewerbebezügen	

Erläuterungen

Ziel der Statistik

Die vierteljährliche Handwerksberichterstattung dient der kurzfristigen Beobachtung konjunktureller und saisonaler Entwicklungen des Handwerks. Sie ergänzt die in größeren Zeitabständen durchgeführten Handwerkszählungen. Für die vierteljährliche Handwerksberichterstattung werden in jedem Quartal die Merkmale Umsatz und Zahl der Beschäftigten repräsentativ erhoben.

Rechtsgrundlage

Die Rechtsgrundlage bildet das Gesetz über die Durchführung laufender Statistiken im Handwerk in der Fassung vom 30. Mai 1980 (BGBl. I S. 648), zuletzt geändert durch Artikel 5 § 1 der Verordnung vom 26. März 1991 (BGBl. I S. 846).

Berichtskreis

Zur vierteljährlichen Handwerksberichterstattung werden in Berlin-West ca. 1 600 Unternehmen selbständiger Handwerker herangezogen, nicht aber handwerkliche Nebenbetriebe. Ab 1991 wird auch das Handwerk in Berlin-Ost in die Handwerksberichterstattung einbezogen. Ergebnisse für den Ostteil der Stadt werden wegen des Neuaufbaus des Berichtskreises in einem späteren Statistischen Bericht veröffentlicht.

Methodische Hinweise

Die Ergebnisse beruhen auf einer Stichprobe aus der Handwerkszählung 1977. Bei der Auswahl der in der Handwerksberichterstattung darzustellenden Wirtschafts- und Gewerbebezüge wurden diejenigen Zweige berücksichtigt, deren Umsatz und Beschäftigtenzahl gemessen am Handwerk insgesamt besonders hoch lag. Neu gegründete Betriebe werden gemäß Auswahlplan in die Erhebung einbezogen. Um Doppelbefragungen zu vermeiden, werden die Daten derjenigen Unternehmen, die bereits für die monatliche Berichterstattung des Verarbeitenden Gewerbes, des Baugewerbes und des Einzelhandels melden, in die Handwerksberichterstattung übernommen. Einzelheiten zur Methode können der Fachserie 4, Reihe S. 3 "Beschäftigte und Umsatz im Handwerk 1978 und 1979", herausgegeben vom Statistischen Bundesamt Wiesbaden, entnommen werden.

Definitionen

Umsatz: Die Umsätze werden ohne Umsatzsteuer, d.h. "netto" erhoben. Damit wird die Vergleichbarkeit zu anderen Statistiken des Produzierenden Gewerbes erreicht. Der zu meldende Gesamtumsatz enthält den Umsatz aus handwerklichen Lieferungen und Leistungen (Handwerksumsatz), den aus dem Verkauf von Handelsware (Handelsumsatz) sowie sonstige Umsätze (z.B. Provisionen, Einnahmen aus Lohnfahrten u.ä.); nicht enthalten sind land- und forstwirtschaftliche Umsätze. Der eigentliche Handwerksumsatz wird nicht gesondert erfragt, da es bei den Betrieben entsprechende Unterlagen nicht gibt.

Beschäftigte: Tätige Inhaber und tätige Mitinhaber, unbezahlt mithelfende Familienangehörige und alle Personen, die in einem arbeitsrechtlichen Verhältnis zum Unternehmen stehen, einschl. Auszubildende, aber ohne Heimarbeiter. Bei den Jahresergebnissen der Beschäftigten handelt es sich um Mittelwerte, die wie folgt errechnet werden:

$\frac{1}{8}$ des 4. Vierteljahresergebnisses des Vorjahres plus $\frac{1}{4}$ des 1. bis 3. Vierteljahresergebnisses plus $\frac{1}{8}$ des 4. Vierteljahresergebnisses des Berichtsjahres.

Meßzahl: Für die Meßzahl der Beschäftigten bildet der 30.9.1976 die Basis (Beschäftigtenzahl am Stichtag = 100). Die Umsatzmeßzahlen beziehen sich auf den Vierteljahresdurchschnitt 1976.

Handwerkliche Nebenbetriebe: Teile von Unternehmen z.B. der Industrie oder des Handels (z.B. Fleischwarenabteilung eines Supermarkts).

Systematiken

Die Ergebnisse werden nach zwei Systematiken aufbereitet, und zwar nach der Systematik der Wirtschaftszweige (WZ) rev., Fassung für die Handwerkszählung 1977, und dem Verzeichnis der Gewerbe, die als Handwerk betrieben werden können — Anlage A der Handwerksordnung vom 28. Dezember 1965 (BGBl. 1966 I S. 1), zuletzt geändert am 9. Dezember 1991 (BGBl. I S. 2169). Dabei erfolgt die Zuordnung der Handwerksunternehmen zu einem Wirtschaftszweig nach dem wirtschaftlichen Schwerpunkt der betreffenden Einheit. Diese tätigkeitsbezogene Systematik ermöglicht einen Vergleich mit anderen amtlichen Erhebungen. Demgegenüber ist die Gewerbebezugsystematik eine Berufssystematik des Handwerks. Die Zuordnung richtet sich hier nach der Handwerksrolleneintragung des Inhabers oder Leiters des Handwerksunternehmens.

Veröffentlichungen

Ergebnisse dieser Statistik für das gesamte Bundesgebiet enthält die vom Statistischen Bundesamt herausgegebene Reihe 7.1 der Fachserie 4 "Beschäftigte und Umsatz im Handwerk". Methodische Hinweise zur Statistik der Handwerksberichterstattung enthält der Beitrag "Das Handwerk in statistischer Sicht", "Berliner Statistik", Monatsschrift 1987, Heft 7, S. 160-174.

Zeichenerklärung

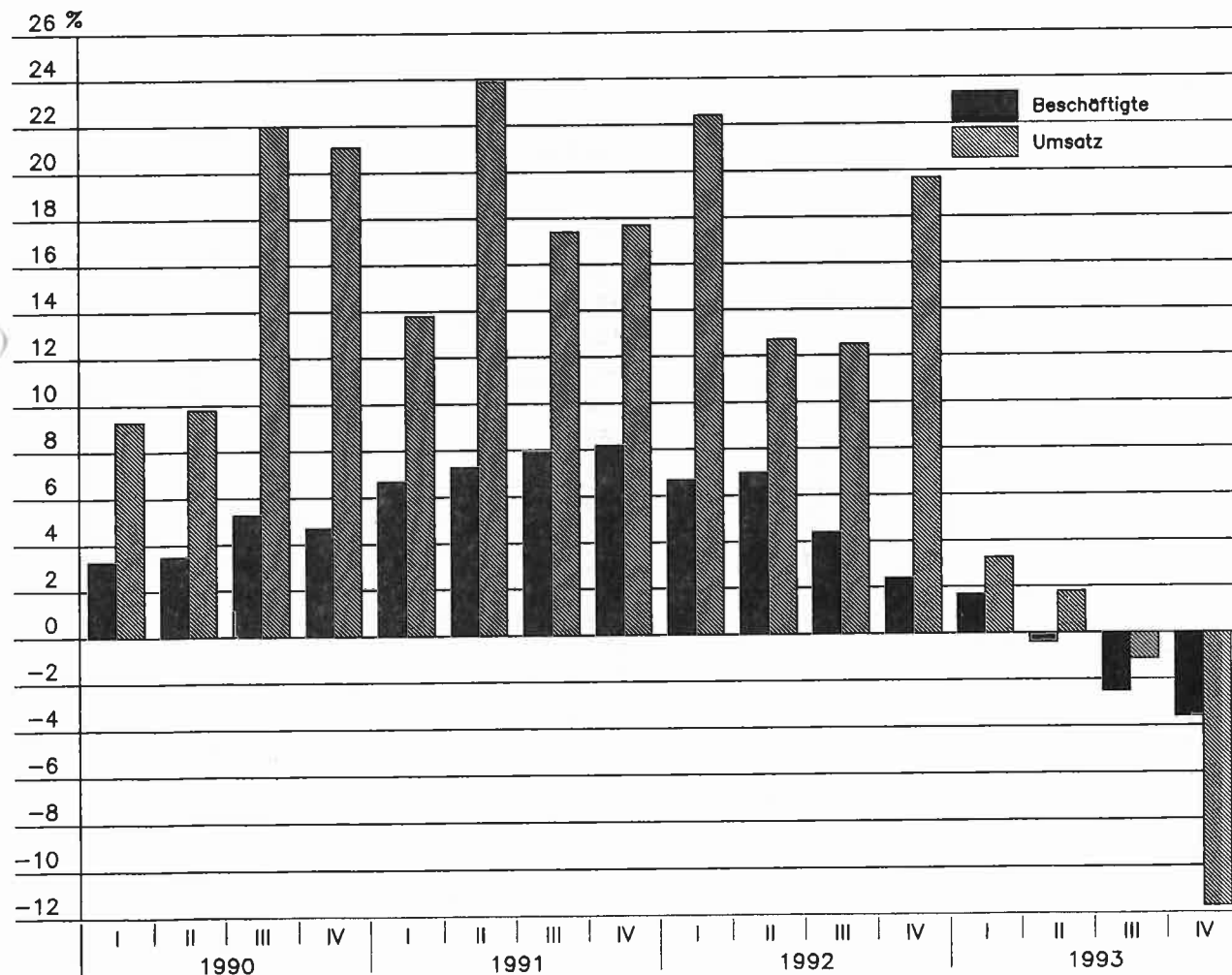
- | | | |
|----------------------------------------------------------------------------------------|------------------------------------------------------|-----------------------------------|
| — nichts vorhanden | / Zahlenwert nicht sicher genug | () Aussagewert ist eingeschränkt |
| 0 weniger als die Hälfte von 1 in der letzten besetzten Stelle, jedoch mehr als nichts | · Zahlenwert unbekannt oder geheimzuhalten | p vorläufige Zahl |
| ... Angabe fällt später an | x Tabellenfach gesperrt, weil Aussage nicht sinnvoll | r berichtigte Zahl |
| | | s geschätzte Zahl |

Durch Auf- bzw. Abrunden von Einzelangaben können sich geringe Abweichungen in den Endsummen ergeben.

Statistische Berichte mit * vor der Nummerung enthalten Angaben, die alle Statistischen Landesämter für ihren Bereich unter gleicher Kennziffer veröffentlichen.

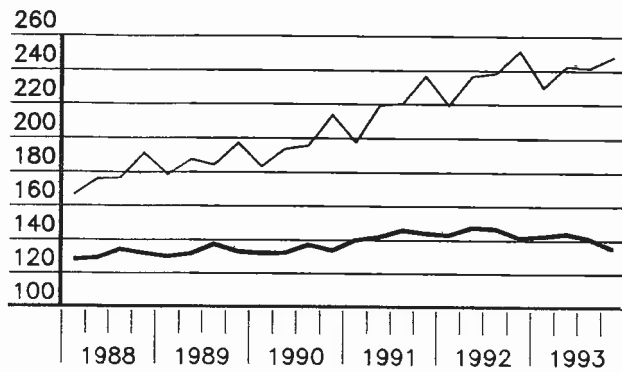
1. Beschäftigte und Umsatz im Handwerk in Berlin–West seit 1990

Veränderung gegenüber dem entsprechenden Vorjahresquartal

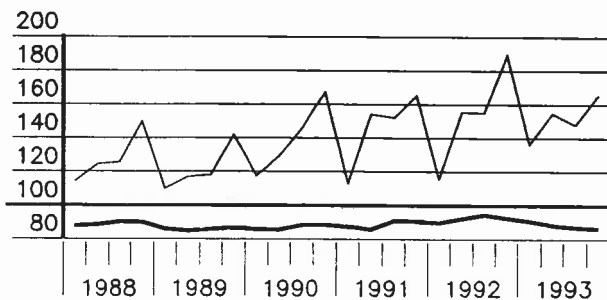


2. Beschäftigte und Umsatz im Handwerk in Berlin-West seit 1988 nach Wirtschaftsabteilungen Meßzahl 1976 = 100

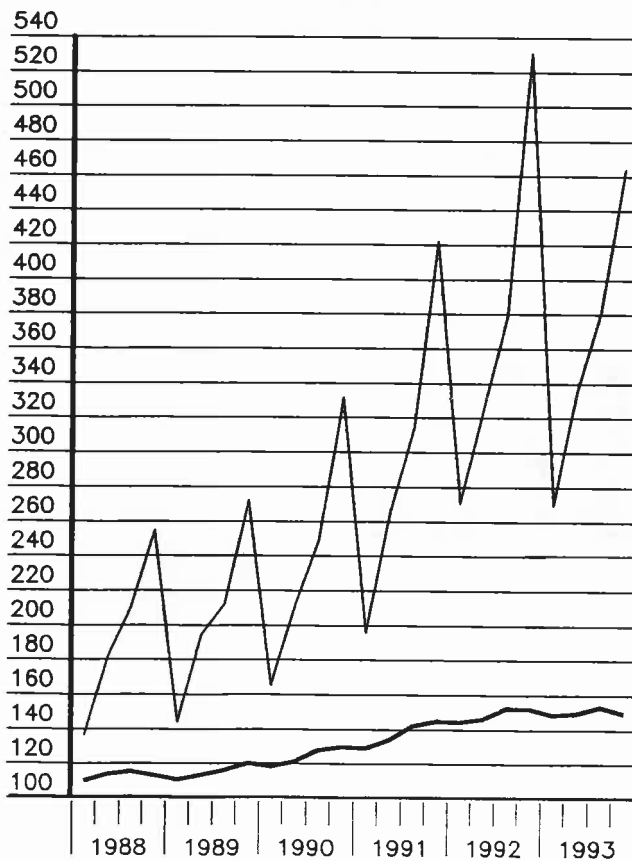
Dienstleistungen



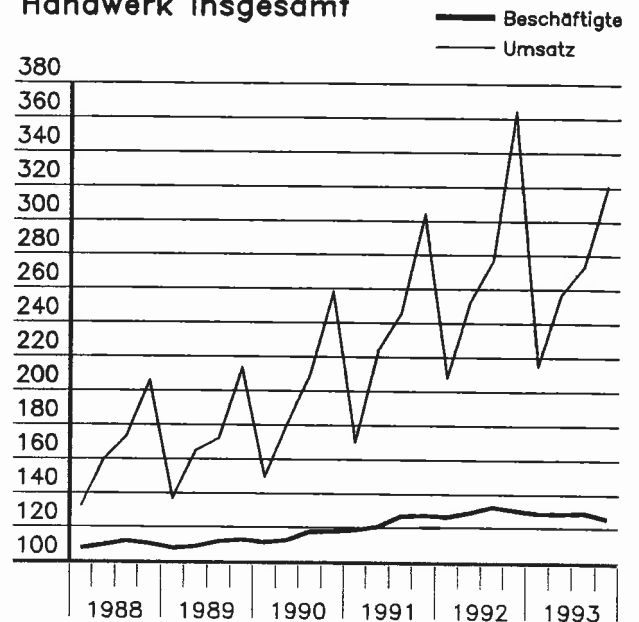
Verarbeitendes Gewerbe



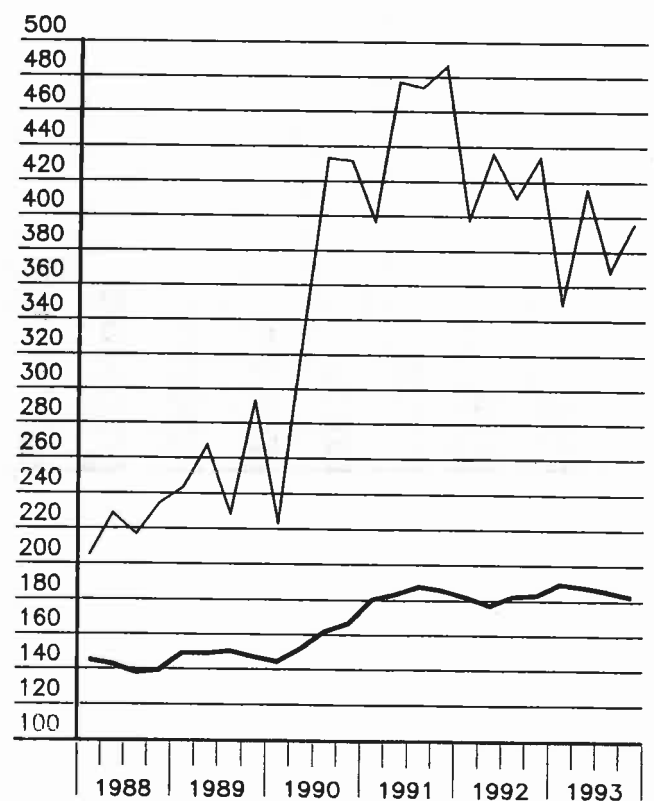
Baugewerbe



Handwerk insgesamt

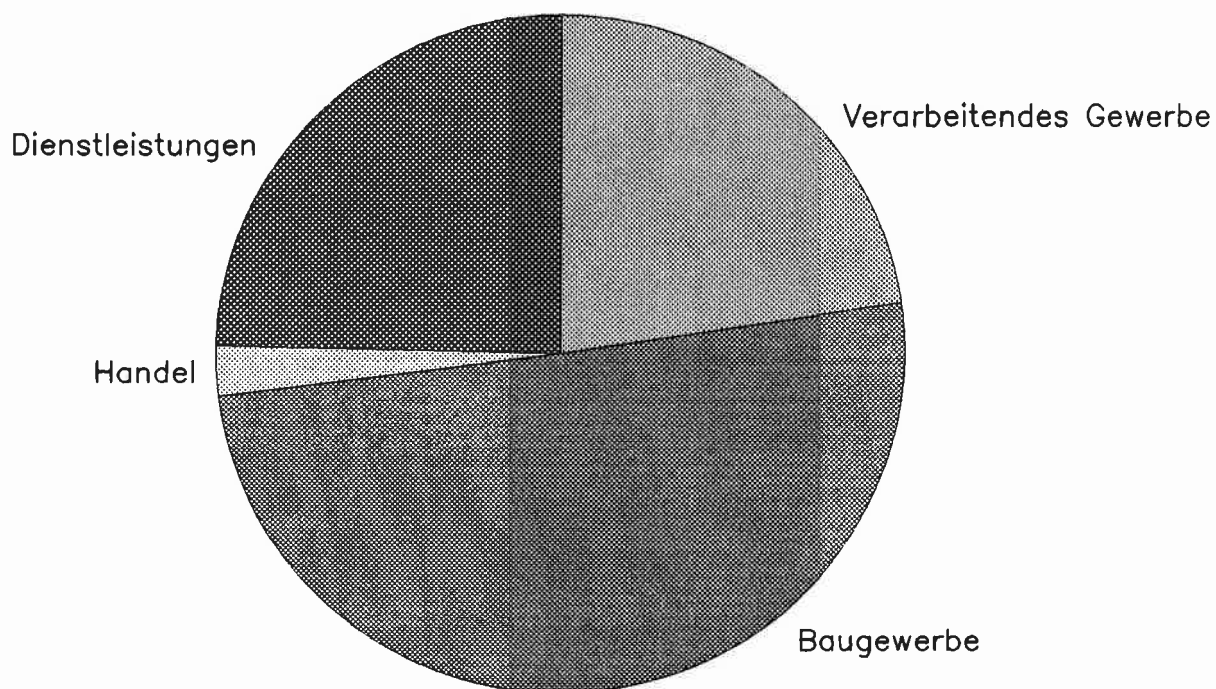


Handel

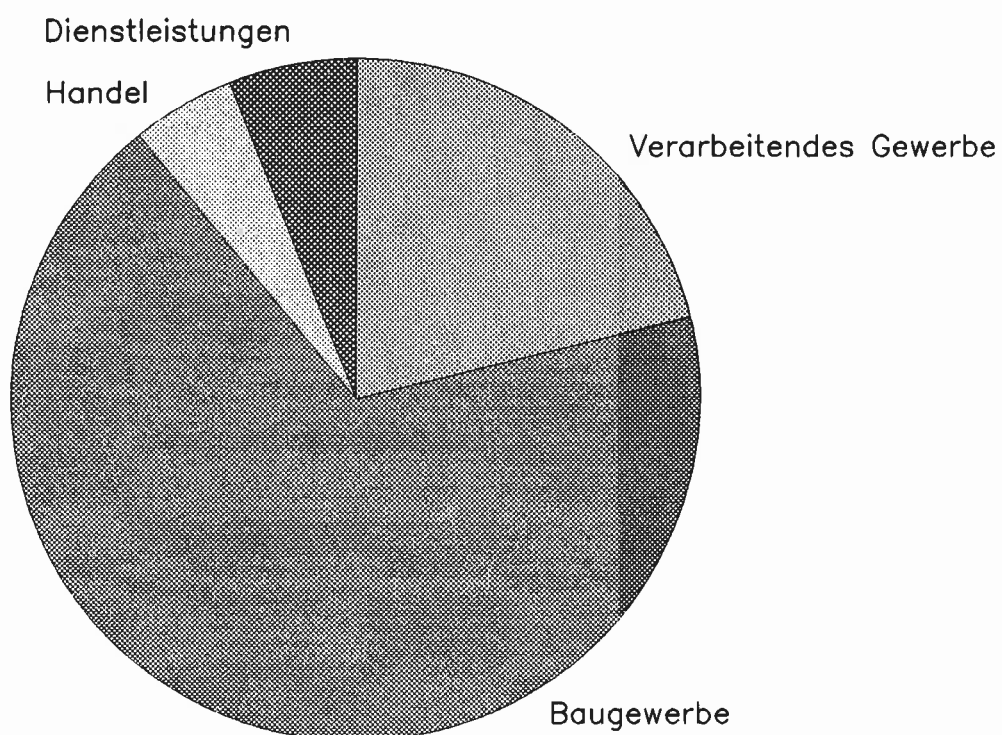


3. Beschäftigte und Umsatz im Handwerk in Berlin–West im 4. Vierteljahr 1993 nach Wirtschaftsabteilungen

Beschäftigte



Umsatz



1. Beschäftigte und Umsatz im Handwerk in Berlin-West seit 1988 nach Wirtschaftsabteilungen

Berichtszeit	Beschäftigte 1)					Umsatz 2)				
	insgesamt	Verarbei- tendes Gewerbe	Bau- gewerbe	Handel	Dienst- leistungen	insgesamt	Verarbei- tendes Gewerbe	Bau- gewerbe	Handel	Dienst- leistungen
	1	7	3	7	5	6	7	8	9	10
Meßzahl										
1988	109,7	89,3	113,3	138,5 3)	130,4	167,7	128,5	195,9	221,1 3)	177,5
1989	110,1	86,1	114,2	148,0 3)	132,9	171,7	121,7	205,8	258,1 3)	186,8
1990	114,1	86,8	123,2	153,8 3)	133,6	199,6	139,9	239,6	354,4 3)	196,5
1991	122,2	88,4	135,7	181,9	141,7	236,2	146,2	299,4	458,4	218,6
1992	129,3	92,0	147,8	181,4	145,0	275,5	153,9	376,6	419,6	236,5
1993	128,7	88,9	150,6	186,5	141,4	266,8	151,2	363,1	382,3	240,5
1988										
1. Vj.	107,4	87,8	110,0	145,0 3)	128,2	132,2	114,3	136,3	204,9 3)	166,6
2. Vj.	109,5	88,5	113,9	142,7 3)	129,1	159,6	124,4	181,9	228,6 3)	175,8
3. Vj.	111,8	90,2	115,4	138,0 3)	134,3	173,1	125,7	210,5	216,8 3)	176,3
4. Vj.	110,2	89,9	113,2	139,3 3)	131,9	205,6	149,7	254,7	234,3 3)	191,1
1989										
1. Vj.	107,6	85,9	110,7	149,0 3)	130,0	136,8	110,0	144,3	243,3 3)	178,5
2. Vj.	108,7	84,7	113,4	149,0 3)	131,7	164,9	117,0	194,4	267,4 3)	187,4
3. Vj.	111,6	85,7	116,2	150,4 3)	137,4	171,9	118,0	212,3	228,5 3)	184,2
4. Vj.	112,5	86,6	120,2	147,9 3)	133,0	213,3	141,9	272,0	293,1 3)	197,0
1990										
1. Vj.	111,2	85,8	118,4	144,3 3)	132,0	149,5	117,5	165,6	223,2 3)	183,2
2. Vj.	112,5	85,5	121,3	152,1 3)	132,2	181,0	129,1	211,9	329,9 3)	193,7
3. Vj.	117,5	88,3	128,0	161,9 3)	137,1	209,7	145,9	249,3	433,2 3)	195,7
4. Vj.	117,8	88,3	129,9	166,5 3)	133,7	258,4	167,1	331,6	431,6 3)	213,7
1991										
1. Vj.	118,6	87,3	129,1	180,3	140,0	170,0	113,2	196,1	396,9	197,7
2. Vj.	120,6	85,7	134,0	183,5	141,9	224,3	154,1	265,5	476,8	219,4
3. Vj.	126,8	90,9	142,2	187,8	145,9	246,2	152,1	314,0	473,8	220,5
4. Vj.	127,4	90,6	144,9	185,7	144,0	304,1	165,3	421,8	486,2	236,7
1992										
1. Vj.	126,6	89,8	144,4	181,9	143,0	208,1	115,9	271,2	398,1	219,4
2. Vj.	129,1	92,2	146,1	177,0	147,5	252,7	155,3	325,5	435,7	236,6
3. Vj.	132,4	94,5	152,3	182,5	146,7	276,9	155,1	379,1	410,7	238,6
4. Vj.	130,5	92,5	152,2	183,2	141,5	364,1	189,4	530,6	433,8	251,5
1993										
1. Vj.	128,7	90,7	148,6	189,6	142,4	215,0	136,5	270,1	349,6	229,9
2. Vj.	128,6	88,3	149,5	187,9	143,9	257,1	154,7	336,2	415,4	242,4
3. Vj.	129,1	87,1	153,2	185,5	141,0	273,8	147,9	381,9	368,2	241,5
4. Vj.	125,8	86,3	149,6	182,5	134,9	321,3	165,5	464,1	396,0	248,2
Veränderung gegenüber dem Vorjahr bzw. dem entsprechenden Vorjahresquartal in %										
1989	0,1	-3,5	0,9	6,9	1,9	2,4	-5,3	5,0	16,7	5,3
1990	3,6	0,8	7,9	3,9	0,5	16,3	14,9	16,4	37,3	5,2
1991	7,1	1,8	10,1	18,3	6,1	18,3	4,5	25,0	29,3	11,2
1992	5,8	4,1	8,9	-0,3	2,3	16,6	5,3	25,8	-8,5	8,2
1993	-0,5	-3,4	1,9	2,8	-2,5	-3,2	-1,8	-3,6	-8,9	1,7
1989										
1. Vj.	0,2	-2,1	0,7	2,8	1,4	3,4	-3,7	5,9	18,7	7,1
2. Vj.	-0,7	-4,3	-0,5	4,5	2,0	3,3	-5,9	6,9	17,0	6,6
3. Vj.	-0,2	-4,9	0,7	9,0	2,3	-0,7	-6,2	0,9	5,4	4,5
4. Vj.	2,0	-3,7	6,2	6,1	0,9	3,7	-5,2	6,8	25,1	3,1
1990										
1. Vj.	3,3	-0,1	6,9	-3,2	1,5	9,3	6,8	14,8	-8,3	2,6
2. Vj.	3,5	0,9	7,0	2,1	0,4	9,8	10,3	9,0	23,4	3,3
3. Vj.	5,3	3,0	10,2	7,6	-0,3	22,0	23,7	17,5	89,6	6,2
4. Vj.	4,7	2,5	8,0	12,6	0,5	21,1	17,8	21,9	47,2	8,3
1991										
1. Vj.	6,7	1,8	9,0	25,0	6,1	13,8	-3,6	18,4	77,8	7,9
2. Vj.	7,3	0,3	10,5	20,6	7,4	23,9	19,3	25,3	44,6	13,3
3. Vj.	7,9	2,9	11,1	16,0	6,5	17,4	4,2	25,9	9,4	12,7
4. Vj.	8,2	2,1	11,6	11,5	7,7	17,7	-1,0	27,2	12,6	10,9
1992										
1. Vj.	6,7	2,8	11,8	0,9	2,1	22,4	2,3	38,3	0,3	11,0
2. Vj.	7,0	7,6	9,0	-3,5	4,0	12,7	0,8	22,6	-8,6	7,8
3. Vj.	4,4	4,0	7,1	-2,8	0,5	12,5	2,0	20,8	-13,3	8,2
4. Vj.	2,4	2,1	5,1	-1,3	-1,8	19,7	14,6	25,8	-10,8	6,2
1993										
1. Vj.	1,7	1,0	3,0	4,2	-0,4	3,3	17,8	-0,4	-12,2	4,8
2. Vj.	-0,4	-4,2	2,3	6,2	-2,5	1,8	-0,4	3,3	-4,7	2,4
3. Vj.	-2,5	-7,8	0,6	1,7	-3,9	-1,1	-4,7	0,7	-10,4	1,2
4. Vj.	-3,6	-6,7	-1,7	-0,4	-4,7	-11,7	-12,6	-12,5	-8,7	-1,3

1) Meßzahl 30.9.1976 = 100

2) Meßzahl Vierteljahresdurchschnitt 1976 = 100

3) Veränderung zum Teil bedingt durch Verlagerung des wirtschaftlichen Schwerpunktes und organisatorische Maßnahmen im Bereich Handel

2. Beschäftigte und Umsatz im Handwerk von Berlin-West im 4. Vierteljahr 1993 nach ausgewählten Wirtschaftszweigen

Nummer der Systematik 1)	Wirtschaftszweig	Beschäftigte			Umsatz		
		Meßzahl 2)	Veränderung gegenüber		Meßzahl 3)	Veränderung gegenüber	
			Vorquartal	Vorjahres- quartal		Vorquartal	Vorjahres- quartal
		1	2	3	4	5	6
2	Verarbeitendes Gewerbe	86,3	-1,0	-6,7	165,5	11,9	-12,6
	darunter						
22	Gewinnung und Verarbeitung von Steinen und Erden, Feinkeramik, Glasgewerbe	63,2	-4,4	0,0	215,2	-3,4	22,3
	darunter						
222	Verarbeitung von Steinen und Erden	62,5	-3,5	-0,9	215,1	-3,4	22,3
23	Metallerzeugung und -bearbeitung	64,9	1,1	-2,0	204,4	25,8	-11,4
	darunter						
2391	Schlosserei, Schmiederei u.ähnliches, anderweitig nicht genannt	64,8	0,9	-2,2	204,5	24,9	-11,8
24	Stahl-, Maschinen- und Fahrzeugbau, Herstellung von ADV-Einrichtungen	114,8	-2,5	-8,5	242,2	10,4	-6,0
	darunter						
242	Maschinenbau	128,0	-2,5	-16,2	398,6	12,0	3,1
2491	Reparatur von Kraftfahrzeugen, Fahrrädern, Lackierung	82,2	-2,2	-7,9	161,2	0,7	-13,9
25	Elektrotechnik, Feinmechanik, Optik, Herst. von Eisen-, Blech- und Metallwaren	119,2	-1,4	-6,6	216,3	13,7	-21,9
	darunter						
250	Elektrotechnik	50,9	0,9	-5,3	140,8	24,0	-13,7
252	Feinmechanik, Optik	158,5	-2,3	-7,5	262,5	12,0	-24,9
26	Holz-, Papier- und Druckgewerbe	73,8	0,4	-4,0	158,5	5,0	-25,5
	darunter						
2613/14	Herstellung v. Holzmöbeln und sonstigen Holzwaren	79,7	4,3	-1,3	134,5	18,5	-11,9
27	Leder-, Textil- und Bekleidungsgewerbe	23,3	-4,5	-9,5	37,5	15,1	-16,4
	darunter						
276	Bekleidungsgewerbe	18,6	-5,8	-6,6	31,2	17,3	-17,3
28/29	Ernährungsgewerbe, Tabakverarbeitung	77,4	0,5	-7,1	93,9	12,0	-12,4
	darunter						
284	Herstellung von Backwaren	105,6	0,6	-2,7	175,7	12,2	-5,8
2914	Fleischverarbeitung	35,2	0,4	-22,6	40,2	11,3	-27,1
3	Baugewerbe	149,6	-2,4	-1,7	464,1	21,5	-12,5
30	Bauhauptgewerbe	140,6	-5,3	-3,7	464,2	9,6	-17,4
	darunter						
3001/4	Hoch- und Tiefbau ohne ausgeprägten Schwerpunkt, Hochbau (ohne Fertigteilbau)	131,4	-6,4	-4,8	510,3	3,9	-20,1
30075	Straßenbau	55,6	-3,2	0,7	203,5	41,4	18,5
305	Stukkateurgewerbe, Gipserei, Verputzerei .	162,8	8,7	7,6	666,1	49,8	35,3
31	Ausbaugewerbe	156,6	-0,2	-0,3	464,0	34,5	-7,8
	darunter						
3101	Klempnerei, Gas- und Wasserinstallation ..	130,6	3,5	5,3	382,5	45,1	-0,8
3103	Installation von Heizungs-, Klima- und gesundheitstechnischen Anlagen	235,9	1,9	1,0	714,1	39,0	-14,4
3105	Elektroinstallation	186,7	2,6	-1,8	530,0	40,4	-4,7
31621	Glasergerbe	116,7	-5,2	-9,7	279,1	7,9	-17,6
31624/27	Malerei- und Lackierergewerbe, Tapeten- kleberei	153,8	-4,7	-3,4	481,8	24,3	-9,5
31631	Bautischlerei	102,3	-5,5	-0,7	299,4	39,3	-19,0
3165	Fußboden-, Fliesen- und Plattenlegerei ...	136,0	3,6	7,4	372,1	21,7	4,3
4	Handel	182,5	-1,6	-0,4	396,0	7,5	-8,7
	darunter						
43	Einzelhandel	202,1	-1,5	-0,2	545,8	7,4	-8,5
7	Dienstleistungen von Unternehmen und freien Berufen	134,9	-4,4	-4,7	248,2	2,8	-1,3
	darunter						
73	Wäschereien, Körperpflege und andere persönliche Dienstleistungen	75,2	-8,4	-7,8	149,0	-3,6	-6,9
	darunter						
7351	Friseurgewerbe	75,1	-8,9	-7,8	134,6	-5,4	-8,2
74	Gebäudereinigung, Abfallbeseitigung u.a. hygienische Einrichtungen	172,7	-3,2	-3,8	331,7	5,5	1,0
	darunter						
7419	Gebäudereinigung (ohne Fassadenreinigung)	172,8	-3,2	-3,8	331,7	5,5	1,0
	Handwerk insgesamt	125,8	-2,5	-3,6	321,3	17,4	-11,7

1) Systematik der Wirtschaftszweige

2) Meßzahl 30.9.1976 = 100

3) Meßzahl Vierteljahresdurchschnitt 1976 = 100

3. Beschäftigte und Umsatz im Handwerk von Berlin-West im 4. Vierteljahr 1993 nach ausgewählten Gewerbebezügen

Nummer der Systematik 1)	Gewerbegruppe/-zweig	Beschäftigte			Umsatz		
		Meßzahl 2)	Veränderung gegenüber		Meßzahl 3)	Veränderung gegenüber	
			Vorquartal	Vorjahres- quartal		Vorquartal	Vorjahres- quartal
1	2	3	4	5	6		
1	Bau- und Ausbaugewerbe	141,7	-5,1	-3,7	449,8	11,4	-15,1
	darunter						
101,102,	Maurer, Beton-, Stahlbetonbauer,						
107,112	Straßen-, Brunnenbauer	129,7	-6,0	-5,4	429,3	7,4	-20,4
103,104,	Feuerungs-, Schornstein- und Backofenbauer,						
108	Wärme-, Kälte- u. Schallschutzisolierer ..	793,6	-5,0	5,4	2 826,0	-15,0	-20,4
105,106	Zimmerer und Dachdecker	142,5	-6,3	-3,7	449,9	16,7	-15,4
109	Fliesen-, Platten- und Mosaikleger	133,0	0,6	5,8	480,3	21,1	11,1
110	Betonstein- und Terrazzohersteller	21,8	7,5	-8,5	35,5	-36,8	-51,1
111	Estrichleger	83,7	-18,2	-18,9	157,5	-22,6	-23,9
113	Steinmetzen und Steinbildhauer	69,5	-6,2	-1,9	162,7	-2,5	5,8
114	Stukkateure	166,8	8,7	7,3	675,5	49,2	35,2
115	Maler und Lackierer	156,1	-4,8	-3,8	489,3	23,6	-9,6
2	Elektro- und Metallgewerbe.....	141,2	1,5	-0,8	383,0	28,4	-7,4
	darunter						
201	Metallbauer, (Schmiede, Schlosser)	126,0	-0,7	-1,6	373,8	31,9	0,5
204,	Maschinenbaumechaniker, Zweiradmechaniker,						
207,207a	Kälteanlagenbauer	128,9	-4,5	-19,8	357,5	4,7	-5,2
209	Kraftfahrzeugmechaniker	102,9	-0,1	-2,4	251,6	1,1	-12,7
214,215	Klempner, Gas- und Wasserinstallateure	122,1	3,8	3,4	337,7	41,5	-2,1
216	Zentralheizungs- und Lüftungsbauer	283,3	1,3	2,4	854,0	39,5	-13,2
218	Elektroinstallateure	163,5	2,6	-2,2	459,2	39,0	-5,6
222	Radio- und Fernsehtechniker	82,7	-0,2	-5,7	160,7	22,1	-7,6
223	Uhrmacher	30,2	-1,0	-6,9	58,1	56,6	-13,2
3	Holzgewerbe	/	-2,9	0,5	/	31,4	-21,5
	darunter						
301	Tischler	/	-3,2	0,3	/	31,0	-21,8
4	Bekleidungs-, Textil- und Ledergewerbe	40,8	-1,3	-7,3	83,3	13,2	-8,5
	darunter						
401,402	Herren-, Damenschneider	11,5	-12,0	-9,0	16,7	-28,0	-28,5
413	Schuhmacher	41,4	-4,8	-14,9	79,5	8,2	-14,7
418	Raumausstatter (Polsterer und Dekorateure)	66,6	2,1	-3,1	116,6	18,8	-5,2
5	Nahrungsmittelgewerbe	79,7	0,8	-7,6	95,4	12,9	-12,8
	darunter						
501	Bäcker	110,3	1,0	-2,7	181,1	9,3	-6,6
502	Konditoren	112,3	1,1	-6,0	243,1	31,7	-1,3
503	Fleischer	34,9	-0,2	-23,2	39,7	10,1	-28,2
6	Gewerbe für Gesundheits- und Körperpflege sowie chemisches und Reinigungsgewerbe	135,1	-4,2	-4,9	239,3	4,7	-9,2
	darunter						
601	Augenoptiker	106,4	-2,0	2,9	158,5	-2,6	-5,3
606	Zahntechniker	211,6	-2,4	-8,6	356,0	22,3	-32,8
607	Friseure	75,3	-8,8	-7,7	134,5	-5,6	-8,5
608,610	Textilreiniger	67,2	-6,3	-8,4	176,9	1,7	-1,0
611	Gebäudereiniger	171,2	-3,2	-4,0	326,4	5,1	0,9
7	Glas-, Papier-, keramische und sonstige Gewerbe	100,1	-5,1	-10,4	251,1	5,6	-14,8
	darunter						
701	Glaser	108,7	-5,7	-10,3	258,7	7,4	-18,1
707	Fotografen	125,4	-2,7	-12,2	340,5	-2,3	-5,0
709	Buchdrucker, Schriftsetzer und Drucker	70,5	-5,3	-9,8	201,4	5,5	-9,8
	Handwerk insgesamt	125,8	-2,5	-3,6	321,3	17,4	-11,7

1) Verzeichnis der Gewerbe, die als Handwerk betrieben werden können (Anlage A der Handwerksordnung)

2) Meßzahl 30.9.1976 = 100

3) Meßzahl Vierteljahresdurchschnitt 1976 = 100