

Statistische Berichte

Herausgeber: Statistisches Landesamt Berlin, Fehrbelliner Platz 1, 1000 Berlin 31 (Wilmerdorf)
Information und Beratung: Tel.: 867 42 42, Bildschirmtext: • 50 600 #

E V 1 — vj 4/91

Ausgegeben im Juni 1992

Handwerk in Berlin 4. Vierteljahr 1991

Inhalt

	Seite
Erläuterungen	2
Grafiken	
1. Beschäftigte und Umsatz im Handwerk in Berlin-West seit 1988	3
2. Beschäftigte und Umsatz im Handwerk in Berlin-West seit 1986 nach Wirtschaftsabteilungen	4
3. Beschäftigte und Umsatz im Handwerk in Berlin-West nach Wirtschaftsabteilungen	5
Tabellen	
1. Beschäftigte und Umsatz im Handwerk in Berlin-West seit 1986 nach Wirtschaftsabteilungen	6
2. Beschäftigte und Umsatz im Handwerk in Berlin-West nach ausgewählten Wirtschaftszweigen	7
3. Beschäftigte und Umsatz im Handwerk in Berlin-West nach ausgewählten Gewerbebezügen	8

Erläuterungen

Ziel der Statistik

Die vierteljährliche Handwerksberichterstattung dient der kurzfristigen Beobachtung konjunktureller und saisonaler Entwicklungen des Handwerks. Sie ergänzt die in größeren Zeitabständen durchgeführten Handwerkszählungen. Für die vierteljährliche Handwerksberichterstattung werden in jedem Quartal die Merkmale Umsatz und Zahl der Beschäftigten repräsentativ erhoben.

Rechtsgrundlage

Die Rechtsgrundlage bildet das Gesetz über die Durchführung laufender Statistiken im Handwerk in der Fassung vom 30. Mai 1980 (BGBl. I S. 648/GVBl. S. 1129) in Verbindung mit dem Gesetz über die Statistik für Bundeszwecke vom 22. Januar 1987 (BGBl. I S. 462, 565/GVBl. S. 561, 952), geändert durch Artikel 2 des Gesetzes vom 17. Dezember 1990 (BGBl. I S. 2837).

Berichtskreis

Zur vierteljährlichen Handwerksberichterstattung werden in Berlin-West ca. 1 600 Unternehmen selbständiger Handwerker herangezogen, nicht aber handwerkliche Nebenbetriebe. Ab 1991 wird auch das Handwerk in Berlin-Ost in die Handwerksberichterstattung einbezogen. Die Ergebnisse für das erste Vierteljahr 1991 werden voraussichtlich im Juni 1992 vorliegen.

Methodische Hinweise

Die Ergebnisse beruhen auf einer Stichprobe aus der Handwerkszählung 1977. Bei der Auswahl der in der Handwerksberichterstattung darzustellenden Wirtschafts- und Gewerbebezüge wurden diejenigen Zweige berücksichtigt, deren Umsatz und Beschäftigtenzahl gemessen am Handwerk insgesamt besonders hoch lag. Neu gegründete Betriebe werden gemäß Auswahlplan in die Erhebung einbezogen. Um Doppelbefragungen zu vermeiden, werden die Daten derjenigen Unternehmen, die bereits für die monatliche Berichterstattung des Verarbeitenden Gewerbes, des Baugewerbes und des Einzelhandels melden, in die Handwerksberichterstattung übernommen. Einzelheiten zur Methode können der Fachserie 4, Reihe S.3 "Beschäftigte und Umsatz im Handwerk 1978 und 1979", herausgegeben vom Statistischen Bundesamt Wiesbaden, entnommen werden.

Definitionen

Umsatz: Die Umsätze werden ohne Umsatzsteuer, d.h. "netto" erhoben. Damit wird die Vergleichbarkeit zu anderen Statistiken des Produzierenden Gewerbes erreicht. Der zu meldende Gesamtumsatz enthält den Umsatz aus handwerklichen Lieferungen und Leistungen (Handwerkumsatz), den aus dem Verkauf von Handelsware (Handelsumsatz) sowie sonstige Umsätze (z.B. Provisionen, Einnahmen aus Lohnfahrten u.ä.); nicht enthalten sind land- und forstwirtschaftliche Umsätze. Der eigentliche Handwerkumsatz wird nicht gesondert erfragt, da es bei den Betrieben entsprechende Unterlagen nicht gibt.

Beschäftigte: Tätige Inhaber und tätige Mitinhaber, unbezahlt mithelfende Familienangehörige und alle Personen, die in einem arbeitsrechtlichen Verhältnis zum Unternehmen stehen, einschl. Auszubildende, aber ohne Heimarbeiter. Bei den Jahresergebnissen der Beschäftigten handelt es sich um Mittelwerte, die wie folgt errechnet werden:

- bis 1986: Addition von 1/4 des 1. bis 4. Vierteljahresergebnisses (arithmetisches Mittel)
- ab 1987: 1/8 des 4. Vierteljahresergebnisses des Vorjahres plus 1/4 des 1. bis 3. Vierteljahresergebnisses plus 1/8 des 4. Vierteljahresergebnisses des Berichtsjahres.

Meßzahl: Für die Meßzahl der Beschäftigten bildet der 30.9.1976 die Basis (Beschäftigtenzahl am Stichtag = 100). Die Umsatzmeßzahlen beziehen sich auf den Vierteljahresdurchschnitt 1976.

Handwerkliche Nebenbetriebe: Teile von Unternehmen z.B. der Industrie oder des Handels (z.B. Fleischwarenabteilung eines Supermarkts).

Systematiken

Die Ergebnisse werden nach zwei Systematiken aufbereitet, und zwar nach der Systematik der Wirtschaftszweige (WZ) rev., Fassung für die Handwerkszählung 1977, und dem Verzeichnis der Gewerbe, die als Handwerk betrieben werden können — Anlage A der Handwerksordnung vom 28. Dezember 1965, zuletzt geändert am 19. März 1989 (BGBl. I S.551/GVBl. S. 787). Dabei erfolgt die Zuordnung der Handwerksunternehmen zu einem Wirtschaftszweig nach dem wirtschaftlichen Schwerpunkt der betreffenden Einheit. Diese tätigkeitsbezogene Systematik ermöglicht einen Vergleich mit anderen amtlichen Erhebungen. Demgegenüber ist die Gewerbebezugsystematik eine Berufssystematik des Handwerks. Die Zuordnung richtet sich hier nach der Handwerksrolleneintragung des Inhabers oder Leiters des Handwerksunternehmens.

Veröffentlichungen

Ergebnisse dieser Statistik für das gesamte Bundesgebiet enthält die vom Statistischen Bundesamt herausgegebene Reihe 7.1 der Fachserie 4 "Beschäftigte und Umsatz im Handwerk". Methodische Hinweise zur Statistik der Handwerksberichterstattung enthält der Beitrag "Das Handwerk in statistischer Sicht", "Berliner Statistik", Monatsschrift 1987, Heft 7, S. 160-174.

Zeichenerklärung

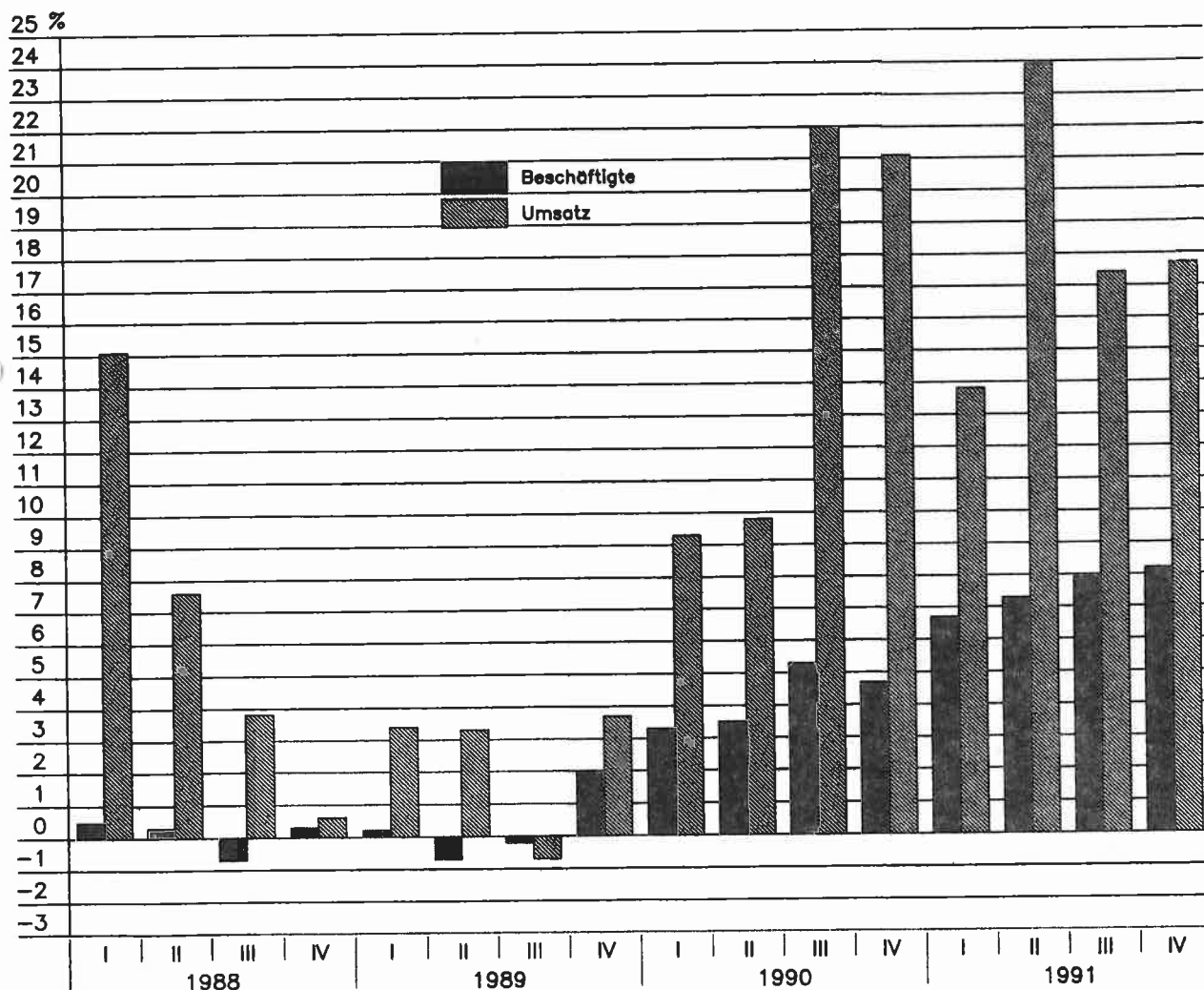
- | | | |
|--|--|-----------------------------------|
| — nichts vorhanden | / Zahlenwert nicht sicher genug | () Aussagewert ist eingeschränkt |
| 0 weniger als die Hälfte von 1 in der letzten besetzten Stelle, jedoch mehr als nichts | · Zahlenwert unbekannt oder geheimzuhalten | p vorläufige Zahl |
| ... Angabe fällt später an | x Tabellenfach gesperrt, weil Aussage nicht sinnvoll | r berichtigte Zahl |
| | | s geschätzte Zahl |

Durch Auf- bzw. Abrunden von Einzelangaben können sich geringe Abweichungen in den Endsummen ergeben.

Statistische Berichte mit * vor der Nummerung enthalten Angaben, die alle Statistischen Landesämter für ihren Bereich unter gleicher Kennziffer veröffentlichen.

1. Beschäftigte und Umsatz im Handwerk in Berlin-West seit 1988

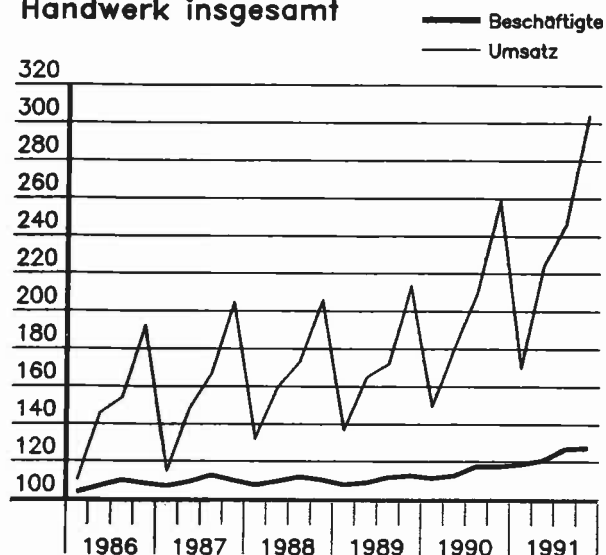
Veränderung gegenüber dem Vorjahresquartal



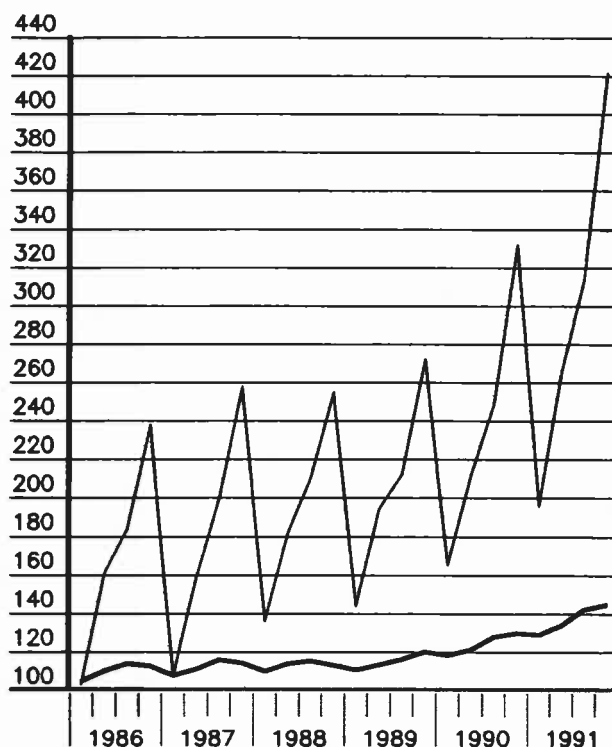
2. Beschäftigte und Umsatz im Handwerk in Berlin-West seit 1986 nach Wirtschaftsabteilungen

Meßzahl 1976 = 100

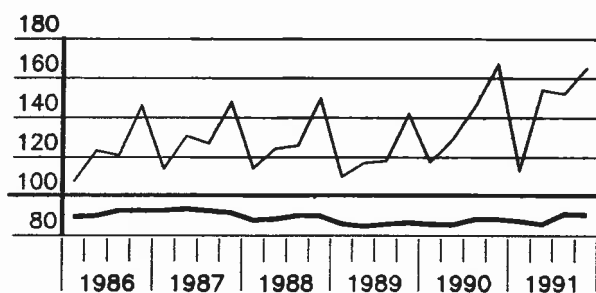
Handwerk insgesamt



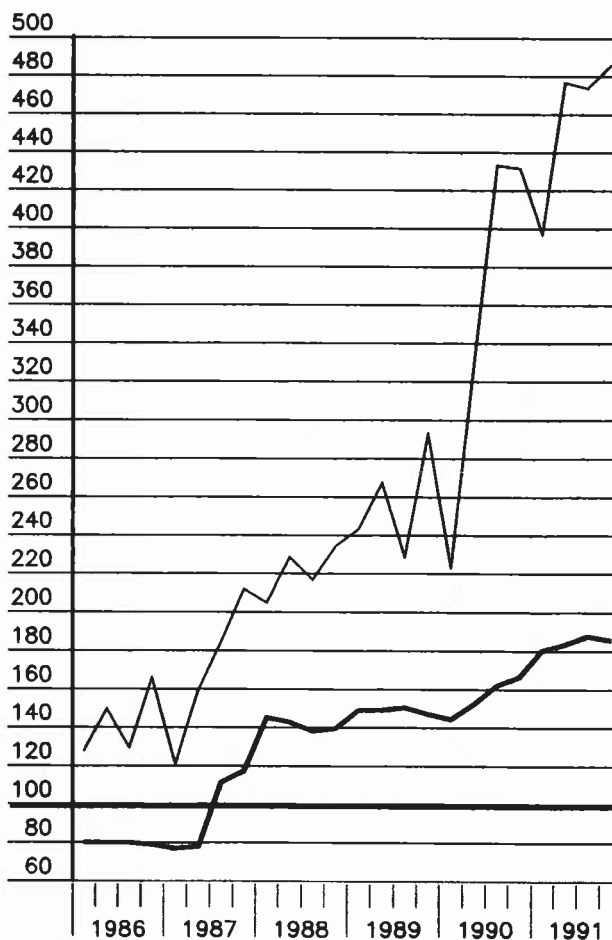
Baugewerbe



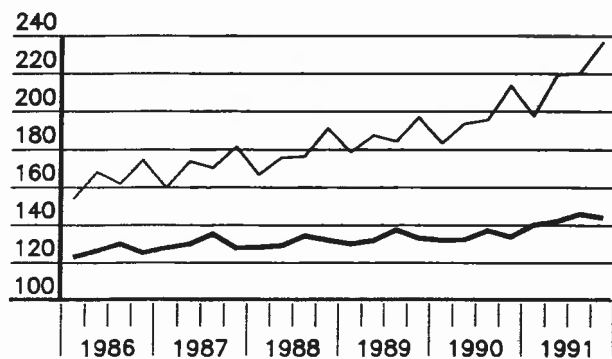
Verarbeitendes Gewerbe



Handel

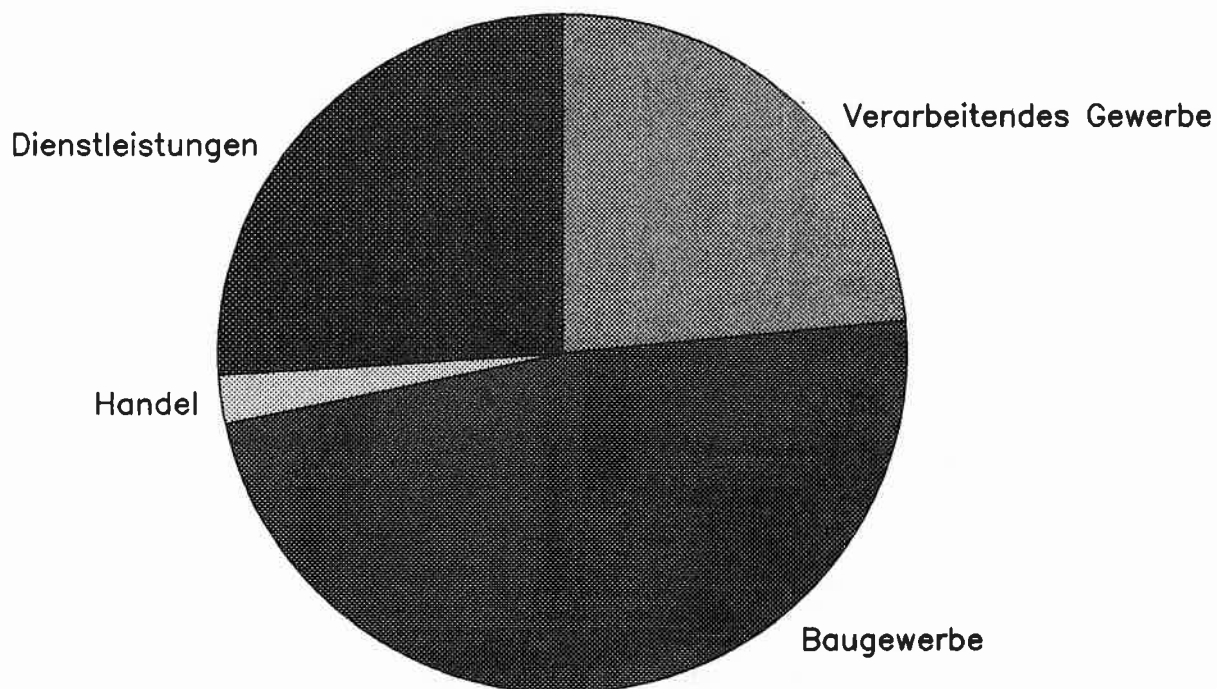


Dienstleistungen

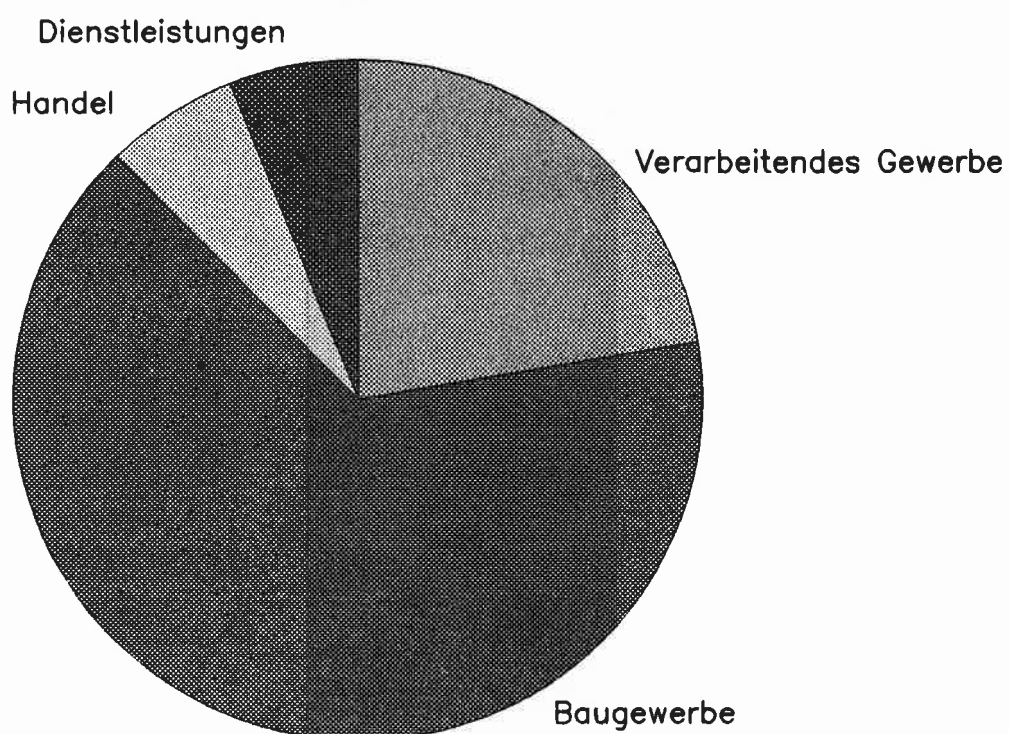


3. Beschäftigte und Umsatz im Handwerk in Berlin–West im 4. Vierteljahr 1991 nach Wirtschaftsabteilungen

Beschäftigte



Umsatz



1. Beschäftigte und Umsatz im Handwerk in Berlin-West seit 1986 nach Wirtschaftsabteilungen

Berichtszeit	Beschäftigte 1)					Umsatz 2)				
	insgesamt	Verarbeitendes Gewerbe	Bau-gewerbe	Handel	Dienst-leistungen	insgesamt	Verarbeitendes Gewerbe	Bau-gewerbe	Handel	Dienst-leistungen
	1	2	3	4	5	6	7	8	9	10
Meßzahl										
1986	107,2	91,2	110,4	79,8	126,1	150,4	124,4	171,4	143,1	164,5
1987	109,4	92,8	112,1	91,0 3)	129,8	158,6	129,8	180,8	169,1 3)	171,2
1988	109,7	89,3	113,3	138,5 4)	130,4	167,7	128,5	195,9	221,1 4)	177,5
1989	110,1	86,1	114,2	148,0 4)	132,9	171,7	121,7	205,8	258,1 4)	186,8
1990	114,1	86,8	123,2	153,8 4)	133,6	199,6	139,9	239,6	354,4 4)	196,5
1991	122,2	88,4	135,7	181,9	141,7	236,2	146,2	299,4	458,4	218,6
1986										
1.Vj.	103,5	89,4	104,7	80,1	123,1	109,8r	107,5r	102,9	127,4	154,0
2.Vj.	106,8	90,1	110,2	80,0	126,4	145,6	123,2	161,1	149,5	168,1
3.Vj.	110,0	92,7	113,9	80,0	129,9	154,0	120,9	183,7	129,3	161,8
4.Vj.	108,3	92,6	112,7	78,9	125,1	192,1	146,0	237,8	166,0	174,2
1987										
1.Vj.	106,9	92,7	107,8	77,0	127,7	114,9	114,1	107,6	120,4	159,6
2.Vj.	109,1	93,6	111,1	77,9	129,9	148,3	130,6	158,6	159,4	173,6
3.Vj.	112,6	92,6	115,9	111,3 3)	135,3	166,8	126,9	199,7	184,6 3)	170,2
4.Vj.	109,9	91,6	114,3	117,1 3)	127,8	204,5	147,8	257,5	211,9 3)	181,3
1988										
1.Vj.	107,4	87,8	110,0	145,0 4)	128,2	132,2	114,3	136,3	204,9 4)	166,6
2.Vj.	109,5	88,5	113,9	142,7 4)	129,1	159,6	124,4	181,9	228,6 4)	175,8
3.Vj.	111,8	90,2	115,4	138,0 4)	134,3	173,1	125,7	210,5	216,8 4)	176,3
4.Vj.	110,2	89,9	113,2	139,3 4)	131,9	205,6	149,7	254,7	234,3 4)	191,1
1989										
1.Vj.	107,6	85,9	110,7	149,0 4)	130,0	136,8	110,0	144,3	243,3 4)	178,5
2.Vj.	108,7	84,7	113,4	149,0 4)	131,7	164,9	117,0	194,4	267,4 4)	187,4
3.Vj.	111,6	85,7	116,2	150,4 4)	137,4	171,9	118,0	212,3	228,5 4)	184,2
4.Vj.	112,5	86,6	120,2	147,9 4)	133,0	213,3	141,9	272,0	293,1 4)	197,0
1990										
1.Vj.	111,2	85,8	118,4	144,3 4)	132,0	149,5	117,5	165,6	223,2 4)	183,2
2.Vj.	112,5	85,5	121,3	152,1 4)	132,2	181,0	129,1	211,9	329,9 4)	193,7
3.Vj.	117,5	88,3	128,0	161,9 4)	137,1	209,7	145,9	249,3	433,2 4)	195,7
4.Vj.	117,8	88,3	129,9	166,5 4)	133,7	258,4	167,1	331,6	431,6 4)	213,7
1991										
1.Vj.	118,6	87,3	129,1	180,3	140,0	170,0	113,2	196,1	396,9	197,7
2.Vj.	120,6	85,7	134,0	183,5	141,9	224,3	154,1	265,5	476,8	219,4
3.Vj.	126,8	90,9	142,2	187,8	145,9	246,2	152,1	314,0	473,8	220,5
4.Vj.	127,4	90,6	144,9	185,7	144,0	304,1	165,3	421,8	486,2	236,7

Veränderung gegenüber dem Vorjahr bzw. dem entsprechenden Vorjahresquartal in %

1987	2,4	1,9	1,9	13,6 3)	3,2	5,5	4,4	5,5	18,2 3)	4,1
1988	0,2	-3,7	1,1	52,0 4)	0,4	5,7	-1,0	8,3	30,8 4)	3,7
1989	0,1	-3,5	0,9	6,9	1,9	2,4	-5,3	5,0	16,7	5,3
1990	3,6	0,8	7,9	3,9	0,5	16,3	14,9	16,4	37,3	5,2
1991	7,1	1,8	10,1	18,3	6,1	18,3	4,5	25,0	29,3	11,2
1987										
1.Vj.	3,3	3,7	3,0	-3,8	3,8	4,6	6,2	4,5	-5,5	3,7
2.Vj.	2,2	3,9	0,8	-2,7	2,8	1,9	6,0	-1,6	6,6	3,3
3.Vj.	2,3	-0,1	1,7	39,2 3)	4,2	8,3	5,0	8,7	42,8 3)	5,2
4.Vj.	1,5	-1,1	1,5	48,4 3)	2,2	6,4	1,2	8,3	27,7 3)	4,1
1988										
1.Vj.	0,5	-5,3	2,0	88,1 4)	0,4	15,1	0,1	26,7	70,2 4)	4,4
2.Vj.	0,3	-5,5	2,5	83,2 4)	-0,6	7,6	-4,8	14,7	43,4 4)	1,3
3.Vj.	-0,7	-2,6	-0,4	24,0 4)	-0,7	3,8	-0,9	5,4	17,4 4)	3,6
4.Vj.	0,3	-1,8	-1,0	19,0 4)	3,2	0,6	1,3	-1,1	10,6 4)	5,4
1989										
1.Vj.	0,2	-2,1	0,7	2,8	1,4	3,4	-3,7	5,9	18,7	7,1
2.Vj.	-0,7	-4,3	-0,5	4,5	2,0	3,3	-5,9	6,9	17,0	6,6
3.Vj.	-0,2	-4,9	0,7	9,0	2,3	-0,7	-6,2	0,9	5,4	4,5
4.Vj.	2,0	-3,7	6,2	6,1	0,9	3,7	-5,2	6,8	25,1	3,1
1990										
1.Vj.	3,3	-0,1	6,9	-3,2	1,5	9,3	6,8	14,8	-8,3	2,6
2.Vj.	3,5	0,9	7,0	2,1	0,4	9,8	10,3	9,0	23,4	3,3
3.Vj.	5,3	3,0	10,2	7,6	-0,3	22,0	23,7	17,5	89,6	6,2
4.Vj.	4,7	2,5	8,0	12,6	0,5	21,1	17,8	21,9	47,2	8,3
1991										
1.Vj.	6,7	1,8	9,0	25,0	6,1	13,8	-3,6	18,4	77,8	7,9
2.Vj.	7,3	0,3	10,5	20,6	7,4	23,9	19,3	25,3	44,6	13,3
3.Vj.	7,9	2,9	11,1	16,0	6,5	17,4	4,2	25,9	9,4	12,7
4.Vj.	8,2	2,1	11,6	11,5	7,7	17,7	-1,0	27,2	12,6	10,9

1) Meßzahl 30.9.1976 = 100

2) Meßzahl Vierteljahresdurchschnitt 1976 = 100

3) Zunahme hauptsächlich bedingt durch Änderung der Wirtschaftszweiguordnung von "Verarbeitendes Gewerbe" zu "Handel"

4) Veränderung zum Teil bedingt durch Verlagerung des wirtschaftlichen Schwerpunktes und organisatorische Maßnahmen im Bereich Handel

2. Beschäftigte und Umsatz im Handwerk von Berlin-West im 4. Vierteljahr 1991 nach ausgewählten Wirtschaftszweigen

Nummer der Systematik 1)	Wirtschaftszweig	Beschäftigte			Umsatz		
		Meßzahl 2)	Veränderung gegenüber		Meßzahl 3)	Veränderung gegenüber	
			Vorquartal	Vorjahres- quartal		Vorquartal	Vorjahres- quartal
			in %			in %	
		1	2	3	4	5	6
2	Verarbeitendes Gewerbe	90,6	-0,3	2,1	165,3	8,7	-1,0
	darunter						
22	Gewinnung und Verarbeitung von Steinen und Erden, Feinkeramik, Glasgewerbe	62,6	-13,7	-10,1	115,1	-18,6	-7,6
	darunter						
222	Verarbeitung von Steinen und Erden	61,9	-14,4	-10,6	115,1	-18,6	-7,6
23	Metallerzeugung und -bearbeitung	60,4	-3,6	3,5	185,6	16,6	21,5
	darunter						
2391	Schlosserei, Schmiederei u.ähnliches, anderweitig nicht genannt	60,3	-3,7	3,7	186,8	16,8	21,8
24	Stahl-, Maschinen- und Fahrzeugbau, Herstellung von ADV-Einrichtungen	118,4	-0,2	4,9	229,2	5,6	-5,3
	darunter						
242	Maschinenbau	140,1	-3,8	3,7	386,5	15,1	30,7
2491	Reparatur von Kraftfahrzeugen, Fahrrädern, Lackierung	82,4	-0,2	7,2	154,3	-4,1	-12,8
25	Elektrotechnik, Feinmechanik, Optik, Herst. von Eisen-, Blech- und Metallwaren	123,0	-0,8	10,1	239,3	11,9	19,2
	darunter						
250	Elektrotechnik	57,5	-1,7	-10,0	176,9	33,9	12,5
252	Feinmechanik, Optik	157,5	-1,1	13,3	278,2	6,9	27,2
26	Holz-, Papier- und Druckgewerbe	79,2	2,8	2,7	159,3	15,7	2,3
	darunter						
2613/14	Herstellung v. Holzmöbeln und sonstigen Holzwaren	84,8	0,6	-2,3	142,3	16,2	1,3
27	Leder-, Textil- und Bekleidungsgewerbe	28,8	-3,9	-17,0	46,6	29,9	-20,9
	darunter						
276	Bekleidungsgewerbe	22,1	-8,1	-27,5	39,2	35,9	-27,4
28/29	Ernährungsgewerbe, Tabakverarbeitung	85,3	1,5	-3,9	101,2	7,3	-16,0
	darunter						
284	Herstellung von Backwaren	110,8	2,8	-5,6	176,3	22,5	-2,7
2914	Fleischverarbeitung	46,9	-3,0	2,4	52,0	-16,0	-35,7
3	Baugewerbe	144,9	1,9	11,6	421,8	34,3	27,2
30	Bauhauptgewerbe	139,0	0,0	9,2	425,1	29,5	25,8
	darunter						
3001/4	Hoch- und Tiefbau ohne ausgeprägten Schwerpunkt, Hochbau (ohne Fertigteilbau)	136,6	-0,1	11,2	472,8	27,0	20,1
30075	Straßenbau	56,2	-1,0	7,7	144,7	11,8	15,1
305	Stukkateurgewerbe, Gipserei, Verputzerei .	156,7	5,3	9,2	413,1	5,4	6,1
31	Ausbaugewerbe	149,4	3,3	13,3	418,8	39,0	28,5
	darunter						
3101	Klempnerei, Gas- und Wasserinstallation ..	116,5	-2,3	7,4	306,4	30,7	23,2
3103	Installation von Heizungs-, Klima- und gesundheitstechnischen Anlagen	225,8	14,5	29,8	685,4	59,8	56,1
3105	Elektroinstallation	178,4	3,5	6,5	468,9	31,8	22,4
31621	Glasergewerbe	115,8	-1,7	3,3	321,4	23,1	4,5
31624/27	Maler- und Lackierergewerbe, Tapeten- kleberei	153,6	1,9	16,2	468,9	42,6	21,6
31631	Bautischlerei	102,0	0,6	11,0	297,4	45,0	39,9
3165	Fußboden-, Fliesen- und Plattenlegerei ...	114,1	5,8	11,6	270,1	26,1	17,5
4	Handel	185,7	-1,1	11,5	486,2	2,6	12,6
	darunter						
43	Einzelhandel	205,0	-1,0	12,3	668,2	1,9	13,9
7	Dienstleistungen von Unternehmen und freien Berufen	144,0	-1,3	7,7	236,7	7,4	10,9
	darunter						
73	Wäschereien, Körperpflege und andere persönliche Dienstleistungen	88,4	1,3	-0,6	161,9	5,2	-2,1
	darunter						
7351	Friseurgewerbe	89,8	1,8	-0,2	151,4	5,4	-1,0
74	Gebäudereinigung, Abfallbeseitigung u.a. hygienische Einrichtungen	179,3	-2,1	10,5	299,7	8,4	18,0
	darunter						
7419	Gebäudereinigung (ohne Fassadenreinigung)	179,4	-2,1	10,5	299,7	8,4	18,0
	Handwerk insgesamt	127,4	0,5	8,2	304,1	23,5	17,7

1) Systematik der Wirtschaftszweige

2) Meßzahl 30.9.1976 = 100

3) Meßzahl Vierteljahresdurchschnitt 1976 = 100

3. Beschäftigte und Umsatz im Handwerk von Berlin-West im 4. Vierteljahr 1991 nach ausgewählten Gewerbebezügen

Nummer der Systematik 1)	Gewerbegruppe/-zweig	Beschäftigte			Umsatz						
		Meßzahl 2)	Veränderung gegenüber		Meßzahl 3)	Veränderung gegenüber					
			Vorquartal	Vorjahres- quartal		Vorquartal	Vorjahres- quartal				
								in %		in %	
								1	2	3	4
1	Bau- und Ausbaugewerbe	140,3	0,6	11,0	411,1	30,8	24,6				
	darunter										
101,102,	Maurer, Beton-, Stahlbetonbauer,										
107,112	Straßen-, Brunnenbauer	128,9	-0,6	11,1	389,5	28,5	25,9				
103,104,	Feuerungs-, Schornstein- und Backofenbauer,										
108	Wärme-, Kälte- u. Schallschutzisolierer ..	738,6	7,3	-4,4	3 704,3	53,7	69,7				
105,106	Zimmerer und Dachdecker	144,1	-3,7	5,4	429,0	28,9	17,2				
109	Fliesen-, Platten- und Mosaikleger	119,9	12,2	13,0	334,3	42,7	25,4				
110	Betonstein- und Terrazzohersteller	20,8	-58,6	-51,2	49,4	-59,9	-58,2				
111	Estrichleger	68,7	11,0	21,2	140,5	12,6	15,0				
113	Steinmetzen und Steinbildhauer	74,1	0,4	-3,2	114,5	-5,3	6,6				
114	Stukkateure	160,9	5,0	9,1	418,0	4,9	6,1				
115	Maler und Lackierer	156,8	1,7	16,2	475,0	41,3	21,8				
2	Metallgewerbe	136,7	2,6	9,9	361,4	22,3	18,4				
	darunter										
201	Metallbauer, (Schmiede, Schlosser)	123,6	-0,3	2,0	328,6	8,0	0,5				
204,	Maschinenbaumechaniker, Zweiradmechaniker,										
207,207a	Kälteanlagenbauer	160,5	-2,7	5,2	400,0	3,5	32,7				
209	Kraftfahrzeugmechaniker	99,8	0,2	9,0	278,9	-2,6	-2,9				
214,215	Klempner, Gas- und Wasserinstallateure	111,7	-2,2	9,2	279,3	21,2	22,2				
216	Zentralheizungs- und Lüftungsbauer	269,4	13,7	26,6	814,7	70,3	58,6				
218	Elektroinstallateure	157,1	3,2	7,0	409,5	30,9	22,3				
222	Radio- und Fernsehtechniker	101,8	0,7	-3,3	214,2	35,8	-7,2				
223	Uhrmacher	41,9	0,8	-5,0	81,4	52,2	-7,3				
3	Holzgewerbe	/	-0,1	10,4	/	40,7	31,5				
	darunter										
301	Tischler	/	0,0	10,3	/	40,6	31,2				
4	Bekleidungs-, Textil- und Ledergewerbe	48,0	-2,1	-6,1	96,4	11,5	-6,4				
	darunter										
401,402	Herren-, Damenschneider	18,2	8,5	-14,1	41,0	47,3	6,8				
413	Schuhmacher	54,6	2,9	7,5	94,3	12,5	2,7				
418	Raumausstatter (Polsterer und Dekorateur)	70,0	-6,3	-9,4	122,8	7,6	-10,0				
5	Nahrungsmittelgewerbe	88,4	0,8	-4,3	102,9	7,5	-15,8				
	darunter										
501	Bäcker	114,2	3,4	-5,0	182,0	20,8	1,1				
502	Konditoren	127,8	-1,3	-8,1	237,5	34,1	-11,8				
503	Fleischer	47,2	-4,0	1,4	51,7	-15,8	-35,1				
6	Gewerbe für Gesundheits- und Körperpflege sowie chemisches und Reinigungsgewerbe	143,0	-1,6	8,2	233,0	7,2	16,8				
	darunter										
601	Augenoptiker	98,7	-5,6	-1,8	155,8	-9,0	0,7				
606	Zahntechniker	200,0	0,9	24,3	374,7	21,0	57,4				
607	Friseure	89,5	1,3	-0,8	150,6	4,6	-0,9				
608,610	Textilreiniger	70,4	-2,9	4,0	163,5	1,9	9,5				
611	Gebäudereiniger	178,2	-2,4	10,4	294,3	7,8	18,1				
7	Glas-, Papier-, keramische und sonstige Gewerbe	102,4	-1,1	2,2	279,0	16,2	-0,6				
	darunter										
701	Glaser	109,3	-2,1	2,7	301,1	22,6	4,1				
707	Fotografen	125,9	-4,9	-1,6	384,7	3,6	-5,6				
709	Buchdrucker, Schriftsetzer und Drucker	77,9	5,0	4,7	190,3	5,3	-11,4				
	Handwerk insgesamt	127,4	0,5	8,2	304,1	23,5	17,7				

1) Verzeichnis der Gewerbe, die als Handwerk betrieben werden können (Anlage A der Handwerksordnung)

2) Meßzahl 30.9.1976 = 100

3) Meßzahl Vierteljahresdurchschnitt 1976 = 100