

# Statistische Berichte

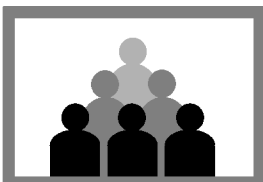
Landesbetrieb für  
Datenverarbeitung  
und Statistik  
Land Brandenburg



A II 2 – j / 03

## Gerichtliche Ehelösungen im Land Brandenburg

2003



Bevölkerung und  
Erwerbstätigkeit

**Erarbeitet:**

Landesbetrieb für Datenverarbeitung und Statistik  
Dezernat Gesundheit, Sozialleistungen, Rechtspflege

**Herausgeber:**

Landesbetrieb für Datenverarbeitung und Statistik  
Dezernat Informationsmanagement  
Postfach 60 10 52, 14410 Potsdam

Dortustraße 46, 14467 Potsdam

Telefon: 0331 39 - 444

Fax: 0331 39 - 418

Internet: [www.lids-bb.de](http://www.lids-bb.de)

E-Mail: [info@lids.brandenburg.de](mailto:info@lids.brandenburg.de)

Erschienen im Juni 2004

Preis: 3,30 EUR

© Landesbetrieb für Datenverarbeitung und Statistik, Potsdam, 2004

Für nichtgewerbliche Zwecke sind Vervielfältigung und unentgeltliche Verbreitung, auch auszugsweise, mit Quellenangabe gestattet. Die Verbreitung, auch auszugsweise, über elektronische Systeme/Datenträger bedarf der vorherigen Zustimmung. Alle übrigen Rechte bleiben vorbehalten.

## Inhalt

	Seite
Vorbemerkung .....	4
Zeichenerklärung .....	4
Tabellenteil	
1. Gerichtliche Ehelösungen 1990 bis 2003 .....	5
2. Ehelösungen und Abweisungen 2003 nach Entscheidung in der Ehesache und Antragstellenden/Klägerinnen oder Klägern .....	5
3. Geschiedene Ehen 2003 nach Eheschließungsjahr, Entscheidung in der Ehesache sowie dem Antragstellenden .....	6
4. Geschiedene Ehen 2003 nach Eheschließungsjahr und Altersunterschied der Eheleute .....	8
5. Geschiedene Ehen 2003 nach Eheschließungsjahr und Geburtsjahr der Frau .....	10
6. Geschiedene Ehen 2003 nach Eheschließungsjahr und Geburtsjahr des Mannes .....	12
7. Geschiedene Ehen 2003 nach Geburtsjahr der Eheleute .....	14
8. Geschiedene Ehen 2003 nach Eheschließungsjahr und Zahl der noch lebenden minderjährigen Kinder .....	16
9. Geschiedene Ehen 2003 nach Verwaltungsbezirken und dem Antragstellenden ....	17
10. Geschiedene Ehen 2003 nach Verwaltungsbezirken und Zahl der noch lebenden minderjährigen Kinder .....	18
11. Geschiedene Ehen 1995 bis 2003 nach Verwaltungsbezirken .....	19
12. Geschiedene Ehen 1990 bis 2003 nach dem Antragstellenden .....	20
13. Geschiedene Ehen 1990 bis 2003 nach Zahl der noch lebenden minderjährigen Kinder .....	20
Grafik - Ehescheidungen und davon betroffene minderjährige Kinder seit 1990 .....	21
Grafik - Ehescheidungen 2003 nach der Ehedauer .....	21

## **Vorbemerkung**

Das erste Gesetz zur Reform des Ehe- und Familienrechts ist am 01.07.1977 in Kraft getreten.

Den Entscheidungen in der Ehesache (Tabellen 2 und 3) liegen folgende Paragraphen zugrunde:

Scheidung vor einjähriger Trennung: § 1565 Abs. 1 BGB i.V.m. § 1565 Abs. 2 BGB

Scheidung nach einjähriger Trennung: § 1565 Abs. 1 BGB

Scheidung nach dreijähriger Trennung: § 1565 Abs. 1 BGB i.V.m. § 1566 Abs. 2 BGB

Aufrechterhaltung der Ehe im Interesse der aus der Ehe hervorgegangenen minderjährigen Kinder und wegen anderer HärteklauseIn: § 1568 BGB

Scheidung aufgrund anderer Vorschriften: z. B. nach ausländischem Recht

## **Rechtsgrundlage**

Gesetz über die Statistik der Bevölkerungsbewegung und die Fortschreibung des Bevölkerungsbestandes in der Fassung der Bekanntmachung vom 14. März 1980 (BGBl. I S. 309) - Ehelösungsstatistik.

## **Zeichenerklärung**

- nichts vorhanden (genau null)
- ... Angabe fällt später an

## 1. Gerichtliche Ehelösungen 1990 bis 2003

Jahr	Rechtskräftige Urteile auf Ehelösungen				Ehescheidungen	
	Nichtigkeit	Aufhebung	Scheidung	insgesamt	je 100 Ehe-schließungen	je 10 000 der Bevölkerung
	der Ehe					
1990	–	–	5 282	5 282	31,4	20,4
1991	–	–	1 614	1 616	19,4	6,3
1992	–	–	1 687	1 687	21,4	6,6
1993	–	–	3 341	3 341	42,3	13,1
1994	1	1	3 851	3 853	45,3	15,2
1995	–	–	3 949	3 949	45,0	15,6
1996	–	1	4 016	4 017	45,9	15,8
1997	–	–	5 231	5 231	60,1	20,4
1998	2	1	5 540	5 543	59,8	21,5
1999	–	2	5 559	5 561	54,4	21,4
2000	–	–	6 010	6 010	61,3	23,1
2001	–	1	6 043	6 044	62,0	23,3
2002	–	5	5 829	5 834	60,4	22,6
2003	–	4	6 107	6 111	...	...

## 2. Ehelösungen und Abweisungen 2003 nach Entscheidung in der Ehesache und Antragstellenden/ Klägerinnen und Klägern

Entscheidung in der Ehesache	Entscheidungen insgesamt	davon wurde das Verfahren beantragt							von beiden	von der Staatsanwaltschaft
		vom Mann			von der Frau					
		zusammen	ohne	mit	zusammen	ohne	mit			
			Zustimmung der Frau			Zustimmung des Mannes				
Scheidung der Ehe vor einjähriger Trennung <sup>1)</sup>	54	12	–	12	42	5	37	–	–	
Scheidung der Ehe nach einjähriger Trennung <sup>1)</sup>	5 465	1 887	337	1 550	3 493	665	2 828	85	–	
Scheidung der Ehe nach dreijähriger Trennung <sup>1)</sup>	586	190	10	180	375	38	337	21	–	
Scheidung der Ehe aufgrund anderer Vorschriften	2	1	–	1	1	1	–	–	–	
Ehescheidungen zusammen	6 107	2 090	347	1 743	3 911	709	3 202	106	–	
Aufhebung der Ehe	4	–	–	–	2	2	–	1	1	
Nichtigkeit der Ehe	–	–	–	–	–	–	–	–	–	
Ehelösungen insgesamt	6 111	2 090	347	1 743	3 913	711	3 202	107	1	
Abweisungen										
Abweisung des Scheidungsantrages										
Ehegatten leben noch nicht ein Jahr getrennt <sup>1)</sup>	2	–	–	–	1	1	–	1	–	
im Interesse der aus der Ehe hervorgegangenen minderjährigen Kinder u. a. Härteklauseln <sup>1)</sup>	1	1	1	–	–	–	–	–	–	
aus anderen Gründen	1	1	1	–	–	–	–	–	–	
Zusammen	4	2	2	–	1	1	–	1	–	
Abweisungen (Nichtigkeit, Aufhebung)	–	–	–	–	–	–	–	–	–	
Abweisungen insgesamt	4	2	2	–	1	1	–	1	–	

1) siehe Vorbemerkung Seite 4

### 3. Geschiedene Ehen 2003 nach Eheschließungsjahr, Entscheidung

Lfd. Nr.	Eheschließungsjahr	Ehe				
		insgesamt	davon			
			Scheidung vor einjähriger Trennung	Scheidung nach einjähriger Trennung	Scheidung nach dreijähriger Trennung	Scheidung auf Grund anderer Vorschriften
1	2003	2	2	–	–	–
2	2002	19	1	18	–	–
3	2001	101	4	97	–	–
4	2000	176	1	172	3	–
5	1999	232	1	228	3	–
6	1998	249	2	240	6	1
7	1997	264	4	250	9	1
8	1996	278	2	260	16	–
9	1995	287	–	261	26	–
10	1994	201	–	185	16	–
11	1993	188	–	169	19	–
12	1992	216	–	189	27	–
13	1991	192	3	165	24	–
14	1990	318	1	280	37	–
15	1989	356	4	319	33	–
16	1988	329	3	291	35	–
17	1987	324	3	284	37	–
18	1986	266	4	230	32	–
19	1985	247	3	218	26	–
20	1984	241	2	220	19	–
21	1983	205	1	168	36	–
22	1982	171	2	152	17	–
23	1981	156	2	142	12	–
24	1980	169	2	149	18	–
25	1979	138	2	114	22	–
26	1978	135	2	119	14	–
27	1977 und früher	647	3	545	99	–
28	Insgesamt	6 107	54	5 465	586	2

**in der Ehesache sowie dem Antragstellenden**

scheidungen							Lfd. Nr.
das Verfahren wurde beantragt							
vom Mann			von der Frau			von beiden	
zusammen	ohne	mit	zusammen	ohne	mit		
	Zustimmung der Frau			Zustimmung des Mannes			
–	–	–	2	–	2	–	1
6	–	6	13	1	12	–	2
28	4	24	71	13	58	2	3
64	12	52	108	19	89	4	4
86	13	73	144	28	116	2	5
95	17	78	150	38	112	4	6
84	14	70	175	35	140	5	7
86	18	68	189	35	154	3	8
100	18	82	181	32	149	6	9
67	12	55	131	24	107	3	10
76	12	64	106	14	92	6	11
60	7	53	156	21	135	–	12
66	8	58	124	21	103	2	13
114	20	94	197	31	166	7	14
118	20	98	233	49	184	5	15
98	19	79	226	41	185	5	16
119	24	95	202	31	171	3	17
93	14	79	168	37	131	5	18
71	15	56	174	22	152	2	19
88	14	74	151	20	131	2	20
64	11	53	133	19	114	8	21
58	9	49	110	29	81	3	22
50	9	41	101	15	86	5	23
54	5	49	112	27	85	3	24
54	11	43	83	19	64	1	25
43	7	36	91	18	73	1	26
248	34	214	380	70	310	19	27
2 090	347	1 743	3 911	709	3 202	106	28

#### 4. Geschiedene Ehen 2003 nach Eheschließungsjahr

Lfd. Nr.	Altersunterschied der Ehegatten	Geschiedene Ehen insgesamt	davon										
			2003	2002	2001	2000	1999	1998	1997	1996	1995	1994	1993
1	Frau älter	949	–	3	22	41	33	56	71	63	57	45	36
	davon um ... Jahr(e)												
2	16 und mehr	30	–	–	1	2	4	4	5	3	3	2	1
3	11 - 15	50	–	–	1	5	1	4	11	8	3	5	3
4	10	19	–	–	1	2	–	–	6	1	2	1	–
5	9	17	–	–	–	1	1	–	3	2	1	–	2
6	8	24	–	–	1	1	1	3	1	2	2	2	1
7	7	32	–	1	–	1	1	2	7	3	2	–	2
8	6	50	–	–	2	2	2	3	4	4	5	3	4
9	5	65	–	–	–	4	1	5	3	3	2	2	2
10	4	76	–	–	2	4	3	8	5	4	6	1	3
11	3	133	–	1	4	7	3	5	11	10	2	9	2
12	2	164	–	1	1	7	6	12	4	11	10	13	5
13	1	289	–	–	9	5	10	10	11	12	19	7	11
14	Mann und Frau gleichaltrig oder Altersdifferenz geringer als ein Jahr	1 251	–	3	12	27	35	39	51	50	47	36	38
15	Mann älter	3 907	2	13	67	108	164	154	142	165	183	120	114
	davon um ... Jahr(e)												
16	1	774	–	3	11	20	21	20	27	21	34	17	20
17	2	722	1	1	7	13	26	18	29	30	31	15	19
18	3	603	–	1	9	14	20	28	16	24	20	13	12
19	4	433	1	2	3	10	20	17	13	15	19	12	17
20	5	322	–	1	6	7	12	18	8	13	20	11	11
21	6	239	–	1	3	6	17	7	9	9	15	10	7
22	7	202	–	1	7	11	6	9	6	10	8	7	3
23	8	135	–	–	3	5	5	10	7	13	7	5	2
24	9	97	–	–	3	1	2	9	4	6	4	10	7
25	10	85	–	–	2	6	7	2	2	5	2	6	5
26	11	64	–	1	3	1	7	3	7	3	5	5	1
27	12	51	–	–	3	5	5	2	1	1	2	1	2
28	13	30	–	–	1	2	2	1	5	2	2	1	2
29	14	25	–	–	–	–	2	3	2	3	3	–	2
30	15	22	–	–	1	2	1	–	–	2	3	1	2
31	16 - 20	61	–	2	3	5	6	4	3	6	5	3	1
32	21 und mehr	42	–	–	2	–	5	3	3	2	3	3	1
33	Insgesamt	6 107	2	19	101	176	232	249	264	278	287	201	188



und Altersunterschied der Eheleute

geschlossen im Jahr																Lfd. Nr.
1992	1991	1990	1989	1988	1987	1986	1985	1984	1983	1982	1981	1980	1979	1978	1977 und früher	
33	31	56	57	47	50	35	33	15	21	13	15	24	11	10	71	1
2	–	–	–	–	1	–	–	–	–	1	–	1	–	–	–	2
–	–	3	–	–	–	1	–	–	–	–	–	2	–	1	2	3
–	1	–	2	1	1	1	–	–	–	–	–	–	–	–	–	4
2	–	1	2	1	1	–	–	–	–	–	–	–	–	–	–	5
1	2	1	–	–	–	1	1	1	–	–	–	1	–	1	1	6
2	4	–	1	–	–	–	–	–	2	–	1	1	–	–	2	7
1	1	7	4	3	1	–	–	1	–	–	1	1	–	–	1	8
3	2	8	5	6	4	2	7	–	–	1	1	1	1	1	1	9
3	3	3	12	2	3	4	3	–	2	1	–	–	–	–	4	10
2	6	9	8	9	8	4	4	2	5	2	1	4	3	1	11	11
8	3	8	9	8	9	8	5	2	3	2	4	8	3	3	11	12
9	9	16	14	17	22	14	13	9	9	6	7	5	4	3	38	13
40	37	59	77	60	68	55	51	71	54	31	38	41	34	31	166	14
143	124	203	222	222	206	176	163	155	130	127	103	104	93	94	410	15
32	23	50	42	51	32	34	26	36	29	28	19	27	25	22	104	16
21	23	31	41	43	39	30	33	37	36	24	23	21	16	18	96	17
20	19	34	35	26	31	31	30	20	27	18	26	15	15	18	81	18
16	6	20	27	28	25	26	18	19	13	14	12	11	15	15	39	19
17	11	16	15	20	21	11	13	17	6	13	6	9	10	8	22	20
12	9	13	15	13	14	14	10	4	3	10	4	8	2	4	20	21
5	5	9	9	11	19	8	10	8	4	9	5	8	3	2	19	22
4	7	5	11	8	7	9	4	3	3	3	1	1	1	3	8	23
2	4	6	8	5	4	1	7	1	3	1	–	–	2	–	7	24
4	3	5	4	3	4	2	1	5	1	2	4	–	3	3	4	25
2	3	5	3	2	2	1	2	1	–	–	1	2	–	1	3	26
3	3	2	1	4	1	3	4	–	3	1	1	–	–	–	3	27
2	1	2	–	2	1	1	–	1	–	2	–	–	–	–	–	28
1	–	1	2	1	1	–	2	–	–	–	1	1	–	–	–	29
–	1	1	–	1	1	1	1	–	1	–	–	–	–	–	3	30
1	3	1	5	3	3	3	1	–	–	1	–	1	–	–	1	31
1	3	2	4	1	1	1	1	3	1	1	–	–	1	–	–	32
216	192	318	356	329	324	266	247	241	205	171	156	169	138	135	647	33

## 5. Geschiedene Ehen 2003 nach Eheschließungsjahr

Lfd. Nr.	Geburtsjahr der Frau	Geschiedene Ehen insgesamt	davon										
			2003	2002	2001	2000	1999	1998	1997	1996	1995	1994	1993
1	1981 und später	23	–	2	11	4	6	–	–	–	–	–	–
2	1980	35	–	2	4	8	11	9	–	1	–	–	–
3	1979	47	–	1	8	9	13	8	7	1	–	–	–
4	1978	64	–	–	2	17	13	17	9	6	–	–	–
5	1977	75	–	4	6	20	16	9	9	7	4	–	–
6	1976	89	–	1	6	16	20	14	13	13	4	2	–
7	1975	80	–	1	–	7	15	16	12	15	9	4	–
8	1974	117	–	1	9	8	16	11	25	14	18	7	6
9	1973	125	–	–	3	11	17	12	15	17	22	8	9
10	1972	127	–	–	6	4	7	17	10	13	23	14	8
11	1971	202	1	–	6	7	10	16	16	28	27	20	17
12	1970	237	–	1	6	10	6	12	15	23	32	11	18
13	1969	242	–	–	3	6	14	8	13	17	20	14	15
14	1968	251	–	–	2	7	7	14	9	11	18	7	17
15	1967	255	1	–	3	6	3	14	7	12	9	9	10
16	1966	290	–	1	3	3	7	6	13	14	8	6	10
17	1965	323	–	1	2	5	6	10	8	9	9	10	7
18	1964	338	–	1	2	6	7	8	14	12	6	15	6
19	1963	347	–	–	3	1	1	6	8	6	7	17	7
20	1962	349	–	1	2	3	7	4	8	8	11	14	10
21	1961	331	–	–	5	1	6	5	9	7	10	5	4
22	1960	288	–	–	1	–	4	1	5	5	5	6	5
23	1959	267	–	1	1	4	2	3	4	7	7	7	6
24	1958	210	–	–	1	1	3	3	3	4	1	4	2
25	1957	192	–	1	1	3	–	4	8	5	2	4	2
26	1956	179	–	–	–	1	1	5	3	2	5	–	7
27	1955	151	–	–	1	1	2	2	1	2	2	–	1
28	1954	143	–	–	–	2	1	2	2	1	3	3	5
29	1953	122	–	–	2	1	1	1	1	1	4	3	4
30	1952	113	–	–	–	–	3	3	6	3	2	3	1
31	1951	94	–	–	1	–	1	1	4	3	5	1	–
32	1950	67	–	–	–	–	1	1	–	4	3	–	2
33	1949	57	–	–	–	1	–	1	1	1	1	–	1
34	1948	40	–	–	–	–	–	3	1	–	1	–	3
35	1947	33	–	–	–	–	2	1	–	–	1	–	1
36	1946	26	–	–	–	1	–	–	1	1	2	1	–
37	1945	11	–	–	–	–	–	–	1	–	–	1	1
38	1944	19	–	–	–	–	1	–	–	2	1	3	–
39	1943	25	–	–	–	–	–	1	–	–	1	–	–
40	1942 und früher	123	–	–	1	2	2	1	3	3	4	2	3
41	Insgesamt	6 107	2	19	101	176	232	249	264	278	287	201	188

und Geburtsjahr der Frau

geschlossen im Jahre																Lfd. Nr.
1992	1991	1990	1989	1988	1987	1986	1985	1984	1983	1982	1981	1980	1979	1978	1977 und früher	
—	—	—	—	—	—	—	—	—	—	—	—	—	—	—	—	1
—	—	—	—	—	—	—	—	—	—	—	—	—	—	—	—	2
—	—	—	—	—	—	—	—	—	—	—	—	—	—	—	—	3
—	—	—	—	—	—	—	—	—	—	—	—	—	—	—	—	4
—	—	—	—	—	—	—	—	—	—	—	—	—	—	—	—	5
—	—	—	—	—	—	—	—	—	—	—	—	—	—	—	—	6
1	—	—	—	—	—	—	—	—	—	—	—	—	—	—	—	7
2	—	—	—	—	—	—	—	—	—	—	—	—	—	—	—	8
5	5	—	—	1	—	—	—	—	—	—	—	—	—	—	—	9
15	6	4	—	—	—	—	—	—	—	—	—	—	—	—	—	10
18	16	16	4	—	—	—	—	—	—	—	—	—	—	—	—	11
26	22	25	21	9	—	—	—	—	—	—	—	—	—	—	—	12
18	18	37	27	25	6	—	1	—	—	—	—	—	—	—	—	13
16	15	27	42	34	19	6	—	—	—	—	—	—	—	—	—	14
15	15	32	37	27	29	18	6	2	—	—	—	—	—	—	—	15
17	11	23	38	29	38	32	25	6	—	—	—	—	—	—	—	16
17	15	21	34	37	44	34	26	20	8	—	—	—	—	—	—	17
11	4	16	22	42	27	40	41	30	19	7	1	1	—	—	—	18
5	10	16	27	28	38	31	31	45	30	22	8	—	—	—	—	19
4	9	23	15	15	27	23	27	34	30	29	28	17	—	—	—	20
4	9	9	12	25	22	19	18	26	30	38	34	23	10	—	—	21
4	10	13	15	10	10	9	11	24	29	24	27	36	26	8	—	22
5	5	10	7	9	16	11	14	14	14	7	15	23	30	27	18	23
5	2	6	10	7	8	6	5	11	7	11	14	19	20	26	31	24
4	3	7	5	8	8	4	9	4	8	4	7	10	16	23	42	25
4	2	7	10	5	4	8	5	4	5	7	6	15	9	15	49	26
—	2	4	8	3	3	6	8	7	3	6	4	4	9	12	60	27
3	3	4	1	2	6	2	3	3	6	5	1	5	4	9	67	28
2	2	5	2	2	1	3	—	3	3	3	2	2	4	3	67	29
2	1	1	3	2	1	6	3	2	4	—	1	—	2	4	60	30
2	—	3	2	—	3	1	4	3	3	3	5	1	2	3	43	31
2	2	2	2	4	3	—	—	1	2	1	—	1	—	2	34	32
1	2	—	5	—	3	—	2	—	1	—	1	3	1	1	31	33
—	1	2	1	2	—	—	1	1	1	—	—	—	2	—	21	34
1	—	—	1	—	3	1	—	—	—	—	1	1	—	—	20	35
—	—	—	—	—	—	—	—	—	1	1	—	2	—	—	16	36
—	—	—	1	—	1	—	1	—	—	1	1	2	—	—	1	37
—	—	—	—	—	—	—	1	—	—	—	—	—	—	—	11	38
2	1	—	1	1	1	1	3	—	—	—	—	—	1	—	12	39
5	1	5	3	2	3	5	2	1	1	2	—	4	2	2	64	40
216	192	318	356	329	324	266	247	241	205	171	156	169	138	135	647	41

## 6. Geschiedene Ehen 2003 nach Eheschließungsjahr

Lfd. Nr.	Geburtsjahr des Mannes	Geschie- dene Ehen insge- samt	davon										
			2003	2002	2001	2000	1999	1998	1997	1996	1995	1994	1993
1	1981 und später	4	–	–	3	–	1	–	–	–	–	–	–
2	1980	7	–	1	3	1	2	–	–	–	–	–	–
3	1979	13	–	1	4	2	3	2	1	–	–	–	–
4	1978	28	–	2	2	11	6	4	3	–	–	–	–
5	1977	28	–	–	2	5	7	9	2	3	–	–	–
6	1976	44	–	–	5	9	9	8	8	4	1	–	–
7	1975	52	–	–	9	9	8	10	9	4	3	–	–
8	1974	71	–	–	4	12	14	14	13	6	3	2	2
9	1973	103	–	3	4	12	20	14	13	14	13	5	2
10	1972	146	–	2	7	17	11	22	22	19	15	8	7
11	1971	138	–	1	11	15	21	13	19	9	22	6	10
12	1970	182	–	1	1	9	13	14	26	30	26	18	9
13	1969	177	1	–	1	6	9	12	17	23	19	11	14
14	1968	210	–	–	3	10	12	14	14	22	20	22	13
15	1967	210	–	–	3	4	8	17	13	15	17	7	12
16	1966	249	–	–	4	10	6	10	17	15	14	8	18
17	1965	264	–	2	4	9	7	11	9	13	22	9	6
18	1964	311	–	–	2	8	7	13	10	10	9	14	16
19	1963	322	1	–	2	2	10	9	8	11	11	8	5
20	1962	348	–	1	3	5	7	7	12	15	12	9	8
21	1961	340	–	1	3	5	8	8	5	13	10	8	8
22	1960	303	–	1	3	1	6	5	6	2	12	10	5
23	1959	268	–	2	5	–	5	1	4	8	1	6	6
24	1958	239	–	–	1	1	3	2	4	6	7	5	7
25	1957	261	–	–	3	3	3	3	2	4	6	6	7
26	1956	240	–	–	–	–	2	2	3	4	4	7	5
27	1955	185	–	1	–	2	1	4	2	4	4	2	5
28	1954	194	–	–	1	2	1	1	3	2	3	4	1
29	1953	190	–	–	2	1	4	3	4	3	4	5	3
30	1952	145	–	–	–	1	2	1	5	5	1	1	2
31	1951	129	–	–	–	2	3	1	2	3	3	3	1
32	1950	111	–	–	–	1	2	2	1	1	6	2	1
33	1949	103	–	–	1	–	2	–	–	3	4	1	1
34	1948	63	–	–	–	–	–	2	–	–	1	4	1
35	1947	54	–	–	–	1	1	1	–	1	2	–	–
36	1946	28	–	–	–	–	2	–	1	1	2	1	1
37	1945	36	–	–	–	–	2	–	1	–	1	–	2
38	1944	47	–	–	–	–	–	1	1	1	2	–	1
39	1943	41	–	–	1	–	–	2	–	–	–	3	1
40	1942 und früher	223	–	–	4	–	4	7	4	4	7	6	8
41	Insgesamt	6 107	2	19	101	176	232	249	264	278	287	201	188

und Geburtsjahr des Mannes

geschlossen im Jahre																Lfd. Nr.
1992	1991	1990	1989	1988	1987	1986	1985	1984	1983	1982	1981	1980	1979	1978	1977 und früher	
—	—	—	—	—	—	—	—	—	—	—	—	—	—	—	—	1
—	—	—	—	—	—	—	—	—	—	—	—	—	—	—	—	2
—	—	—	—	—	—	—	—	—	—	—	—	—	—	—	—	3
—	—	—	—	—	—	—	—	—	—	—	—	—	—	—	—	4
—	—	—	—	—	—	—	—	—	—	—	—	—	—	—	—	5
—	—	—	—	—	—	—	—	—	—	—	—	—	—	—	—	6
—	—	—	—	—	—	—	—	—	—	—	—	—	—	—	—	7
1	—	—	—	—	—	—	—	—	—	—	—	—	—	—	—	8
3	—	—	—	—	—	—	—	—	—	—	—	—	—	—	—	9
12	3	1	—	—	—	—	—	—	—	—	—	—	—	—	—	10
3	6	1	1	—	—	—	—	—	—	—	—	—	—	—	—	11
11	11	7	5	1	—	—	—	—	—	—	—	—	—	—	—	12
20	10	25	4	3	2	—	—	—	—	—	—	—	—	—	—	13
19	11	18	15	10	5	1	1	—	—	—	—	—	—	—	—	14
13	16	26	33	16	7	2	1	—	—	—	—	—	—	—	—	15
17	6	29	37	28	14	13	2	—	1	—	—	—	—	—	—	16
13	21	25	32	31	23	14	8	5	—	—	—	—	—	—	—	17
13	11	19	38	36	38	34	15	13	3	2	—	—	—	—	—	18
14	14	28	35	37	46	22	24	18	13	2	2	—	—	—	—	19
12	12	21	20	32	35	30	37	32	25	6	5	2	—	—	—	20
6	11	22	27	32	22	27	29	31	18	17	15	12	2	—	—	21
5	11	11	18	16	18	28	24	18	33	25	21	19	4	1	—	22
4	6	8	18	19	10	13	27	33	25	16	16	22	9	3	1	23
5	4	10	2	14	17	14	8	22	19	19	25	17	13	8	6	24
2	3	4	6	7	21	12	10	16	15	17	27	19	33	18	14	25
1	7	9	8	10	12	10	14	11	11	19	10	19	19	23	30	26
4	2	8	3	1	6	8	6	8	10	8	6	13	10	21	46	27
4	5	17	11	2	11	6	4	7	3	8	4	14	14	19	47	28
7	5	8	7	6	3	2	8	4	3	6	6	11	9	11	65	29
8	1	1	4	3	7	2	4	3	4	4	3	4	5	10	64	30
1	4	3	2	3	3	5	2	5	8	5	3	4	7	3	53	31
3	1	—	3	3	1	2	2	4	4	3	3	2	4	4	56	32
3	2	3	4	—	3	5	1	1	—	4	2	2	2	5	54	33
—	1	2	4	4	4	2	1	3	4	1	2	2	1	—	24	34
1	1	—	3	2	3	1	2	1	—	1	2	—	—	3	28	35
2	—	1	2	2	—	1	2	—	—	1	—	—	1	1	7	36
2	—	1	1	2	3	—	2	1	—	—	—	—	—	—	18	37
2	1	1	1	2	2	5	2	—	1	3	—	—	—	4	17	38
1	1	2	—	1	2	1	1	—	2	1	1	2	1	—	18	39
4	5	7	12	6	6	6	10	5	3	3	3	5	4	1	99	40
216	192	318	356	329	324	266	247	241	205	171	156	169	138	135	647	41

## 7. Geschiedene Ehen 2003 nach

Lfd. Nr.	Geburtsjahr des Mannes	Geschiedene											
		insge- samt	Geburtsjahr										
			1981 und später	1980 – 1979	1978 – 1977	1976 – 1975	1974 – 1973	1972 – 1971	1970 – 1969	1968 – 1967	1966 – 1965	1964 – 1963	1962 – 1961
1	1981 und später	4	3	1	–	–	–	–	–	–	–	–	–
2	1980 – 1979	20	8	2	6	2	–	–	–	–	–	1	–
3	1978 – 1977	56	2	17	17	9	6	1	1	–	2	–	1
4	1976 – 1975	96	3	19	28	22	13	5	3	–	2	–	–
5	1974 – 1973	174	2	11	28	41	35	20	12	5	4	5	4
6	1972 – 1971	284	1	13	20	32	77	66	35	11	11	4	5
7	1970 – 1969	359	2	3	16	21	46	88	102	34	16	8	5
8	1968 – 1967	420	1	8	9	17	22	57	122	101	37	20	13
9	1966 – 1965	513	1	2	7	7	14	44	88	120	116	44	30
10	1964 – 1963	633	–	3	1	12	10	19	44	108	159	161	60
11	1962 – 1961	688	–	1	1	2	9	8	30	62	127	179	170
12	1960 – 1959	571	–	1	4	1	3	6	12	34	64	118	152
13	1958 – 1957	500	–	–	1	1	4	5	10	13	29	64	103
14	1956 – 1955	425	–	–	1	–	–	–	5	7	14	32	52
15	1954 – 1953	384	–	–	–	1	1	5	6	3	11	20	43
16	1952 – 1951	274	–	–	–	1	2	2	1	3	3	9	16
17	1950 – 1949	214	–	1	–	–	–	1	5	3	6	3	10
18	1948 – 1947	117	–	–	–	–	–	–	–	1	3	2	4
19	1946 – 1945	64	–	–	–	–	–	1	2	1	2	3	3
20	1944 – 1943	88	–	–	–	–	–	–	–	–	4	3	3
21	1942 – 1941	66	–	–	–	–	–	1	1	–	1	1	–
22	1940 – 1939	58	–	–	–	–	–	–	–	–	1	5	3
23	1938 – 1937	37	–	–	–	–	–	–	–	–	–	2	1
24	1936 – 1935	20	–	–	–	–	–	–	–	–	–	–	2
25	1934 und früher	42	–	–	–	–	–	–	–	–	1	1	–
26	Insgesamt	6 107	23	82	139	169	242	329	479	506	613	685	680

# Geburtsjahr der Eheleute

Ehen														Lfd. Nr.
der Frau														
1960 – 1959	1958 – 1957	1956 – 1955	1954 – 1953	1952 – 1951	1950 – 1949	1948 – 1947	1946 – 1945	1944 – 1943	1942 – 1941	1940 – 1939	1938 – 1937	1936 – 1935	1934 und früher	
–	–	–	–	–	–	–	–	–	–	–	–	–	–	1
–	1	–	–	–	–	–	–	–	–	–	–	–	–	2
–	–	–	–	–	–	–	–	–	–	–	–	–	–	3
–	–	–	–	–	–	1	–	–	–	–	–	–	–	4
3	2	1	–	–	–	–	–	–	–	–	1	–	–	5
2	2	1	1	2	–	–	–	1	–	–	–	–	–	6
5	4	1	–	1	1	2	2	–	–	–	–	1	1	7
2	3	1	3	3	–	–	1	–	–	–	–	–	–	8
16	8	5	6	2	–	1	–	1	–	1	–	–	–	9
29	10	10	2	3	–	2	–	–	–	–	–	–	–	10
48	20	17	5	6	1	–	–	1	1	–	–	–	–	11
114	33	17	4	3	2	1	1	1	–	–	–	–	–	12
128	88	24	15	9	3	2	–	1	–	–	–	–	–	13
84	96	78	35	9	6	2	1	–	1	–	2	–	–	14
62	65	71	55	24	11	5	–	–	–	–	1	–	–	15
26	33	52	62	38	14	4	2	2	–	1	2	1	–	16
15	12	27	39	46	29	7	4	3	–	1	1	–	1	17
8	13	11	6	28	19	12	7	1	1	–	–	–	1	18
3	3	1	7	8	10	14	3	1	2	–	–	–	–	19
5	2	7	10	14	11	7	3	9	5	3	2	–	–	20
1	4	3	11	6	9	5	3	9	8	–	2	–	1	21
2	–	3	–	2	7	4	7	5	4	11	3	1	–	22
1	1	–	3	3	–	2	2	3	7	8	2	1	1	23
1	–	–	–	–	1	1	–	4	3	1	4	3	–	24
–	2	–	1	–	–	1	1	2	1	9	5	5	13	25
555	402	330	265	207	124	73	37	44	33	35	25	12	18	26

# **8. Geschiedene Ehen 2003 nach Eheschließungsjahr und Zahl der noch lebenden minderjährigen Kinder**

Eheschließungs- jahr	Geschiedene Ehen							Noch lebende minder- jährige Kinder aus geschiedenen Ehen	
	insgesamt	mit ... noch lebenden minderjährigen Kindern <sup>1)</sup>						mit 5 und mehr Kindern	insgesamt
		0	1	2	3	4	5 und mehr		
2003	2	1	–	–	1	–	–	–	3
2002	19	13	5	1	–	–	–	–	7
2001	101	67	30	3	1	–	–	–	39
2000	176	119	51	3	3	–	–	–	66
1999	232	140	73	18	–	1	–	–	113
1998	249	146	79	20	4	–	–	–	131
1997	264	150	82	26	4	2	–	–	154
1996	278	146	96	36	–	–	–	–	168
1995	287	138	98	46	5	–	–	–	205
1994	201	86	83	28	4	–	–	–	151
1993	188	88	64	28	7	1	–	–	145
1992	216	90	85	34	6	1	–	–	175
1991	192	66	76	45	2	2	1	5	185
1990	318	128	120	58	8	2	2	11	279
1989	356	128	131	87	8	1	1	8	341
1988	329	113	126	80	8	2	–	–	318
1987	324	105	117	86	9	3	4	22	350
1986	266	94	90	65	15	2	–	–	273
1985	247	90	85	64	5	3	–	–	240
1984	241	90	98	45	4	2	2	11	219
1983	205	91	75	33	4	1	1	7	164
1982	171	94	57	16	4	–	–	–	101
1981	156	96	44	11	4	1	–	–	82
1980	169	105	47	14	2	1	–	–	85
1979	138	116	17	4	1	–	–	–	28
1978	135	103	27	4	1	–	–	–	38
1977 und früher	647	577	54	12	2	2	–	–	92
Insgesamt	6 107	3 180	1 910	867	112	27	11	64	4 152

1) einschließlich der legitimierten Kinder



## 9. Geschiedene Ehen 2003 nach Verwaltungsbezirken und dem Antragstellenden

Verwaltungsbezirk	Geschiedene Ehen insgesamt	davon wurde das Verfahren beantragt						
		vom Mann			von der Frau			von beiden
		zusammen	ohne	mit	zusammen	ohne	mit	
			Zustimmung der Frau			Zustimmung des Mannes		
Kreisfreie Städte								
Brandenburg an der Havel	221	77	2	75	143	6	137	1
Cottbus	325	100	72	28	225	151	74	–
Frankfurt (Oder)	203	69	–	69	134	1	133	–
Potsdam	258	81	–	81	164	5	159	13
Landkreise								
Barnim	376	136	14	122	240	33	207	–
Dahme-Spreewald	402	148	3	145	254	4	250	–
Elbe-Elster	252	84	–	84	168	5	163	–
Havelland	345	131	84	47	214	127	87	–
Märkisch-Oderland	447	144	1	143	285	2	283	18
Oberhavel	473	172	–	172	301	6	295	–
Oberspreewald-Lausitz	300	101	85	16	199	164	35	–
Oder-Spree	439	152	30	122	268	74	194	19
Ostprignitz-Ruppin	267	73	–	73	187	4	183	7
Potsdam-Mittelmark	597	213	8	205	339	21	318	45
Prignitz	151	57	–	57	94	2	92	–
Spree-Neiße	282	86	45	41	196	86	110	–
Teltow-Fläming	417	162	2	160	255	1	254	–
Uckermark	352	104	1	103	245	17	228	3
Land Brandenburg	6 107	2 090	347	1 743	3 911	709	3 202	106

# **10. Geschiedene Ehen 2003 nach Verwaltungsbezirken und Zahl der noch lebenden minderjährigen Kinder**

Verwaltungsbezirk	Geschiedene Ehen							Noch lebende minderjährige Kinder aus geschiedenen Ehen	
	insgesamt	mit ... noch lebenden minderjährigen Kindern <sup>1)</sup>						mit 5 und mehr Kindern	insgesamt
		0	1	2	3	4	5 und mehr		
Kreisfreie Städte									
Brandenburg an der Havel	221	104	75	37	5	–	–	–	164
Cottbus	325	136	122	62	5	–	–	–	261
Frankfurt (Oder)	203	102	66	33	1	1	–	–	139
Potsdam	258	133	90	34	–	–	1	5	163
Landkreise									
Barnim	376	208	107	56	5	–	–	–	234
Dahme-Spreewald	402	338	43	17	3	–	1	6	92
Elbe-Elster	252	95	99	52	6	–	–	–	221
Havelland	345	135	134	60	12	3	1	5	307
Märkisch-Oderland	447	313	86	40	6	2	–	–	192
Oberhavel	473	237	169	54	8	5	–	–	321
Oberspreewald-Lausitz	300	171	90	36	1	1	1	7	176
Oder-Spree	439	195	173	64	6	–	1	5	324
Ostprignitz-Ruppin	267	113	82	61	4	5	2	11	247
Potsdam-Mittelmark	597	299	193	87	15	2	1	5	425
Prignitz	151	46	62	35	8	–	–	–	156
Spree-Neiße	282	152	89	35	4	2	–	–	179
Teltow-Fläming	417	176	158	67	12	3	1	5	345
Uckermark	352	227	72	37	11	3	2	15	206
Land Brandenburg	6 107	3 180	1 910	867	112	27	11	64	4 152

1) einschließlich der legitimierten Kinder

## 11. Geschiedene Ehen 1995 bis 2003 nach Verwaltungsbezirken

Verwaltungsbezirk	Geschiedene Ehen								
	1995	1996	1997	1998	1999	2000	2001	2002	2003
Kreisfreie Städte									
Brandenburg an der Havel	134	110	268	281	318	317	197	177	221
Cottbus	302	238	253	238	289	313	271	346	325
Frankfurt (Oder)	154	195	210	276	244	210	294	208	203
Potsdam	318	237	337	310	304	299	299	257	258
Landkreise									
Barnim	278	269	344	349	395	371	371	325	376
Dahme-Spreewald	130	210	230	314	298	345	440	365	402
Elbe-Elster	134	162	277	253	194	220	211	244	252
Havelland	260	233	235	271	271	304	327	367	345
Märkisch-Oderland	289	316	399	415	398	425	352	406	447
Oberhavel	129	295	402	429	392	404	524	472	473
Oberspreewald-Lausitz	181	156	347	307	213	296	265	314	300
Oder-Spree	328	452	528	458	466	527	471	529	439
Ostprignitz-Ruppin	148	209	229	230	232	251	253	209	267
Potsdam-Mittelmark	196	180	282	293	361	379	545	560	597
Prignitz	131	188	200	126	185	218	235	180	151
Spree-Neiße	260	234	274	257	259	387	342	241	282
Teltow-Fläming	306	150	188	354	331	413	305	325	417
Uckermark	271	182	228	379	409	331	341	304	352
Land Brandenburg	3 949	4 016	5 231	5 540	5 559	6 010	6 043	5 829	6 107

## 12. Geschiedene Ehen 1990 bis 2003 nach dem Antragstellenden

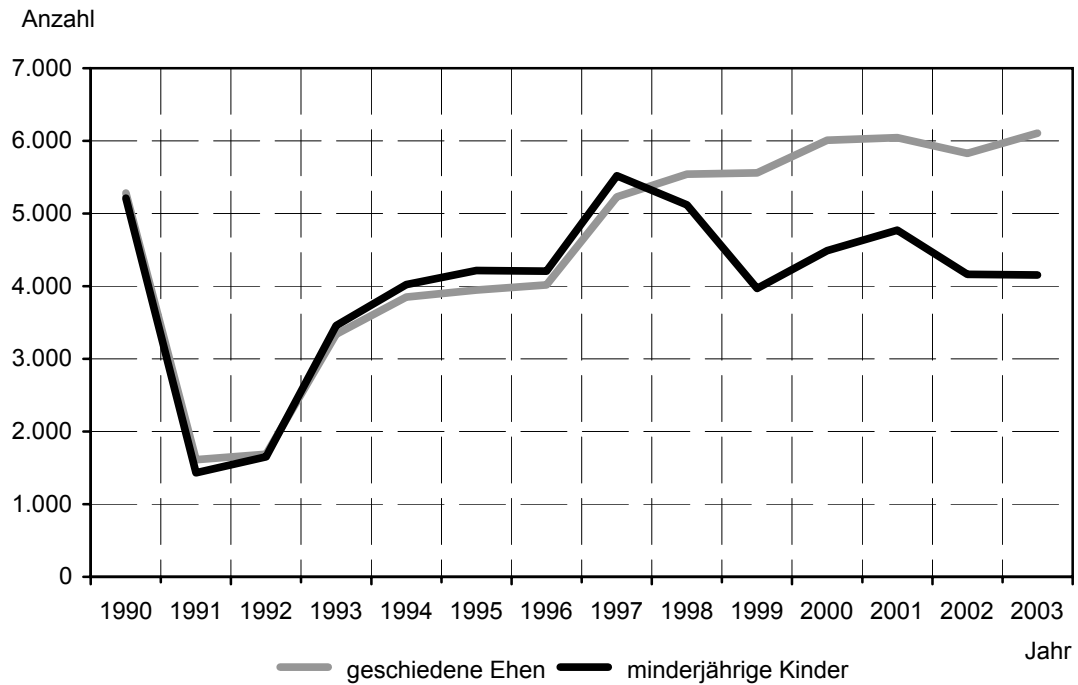
Jahr	Geschie- dene Ehen insgesamt	davon wurde das Verfahren beantragt						
		vom Mann			von der Frau			von beiden
		zusam- men	ohne	mit	zusam- men	ohne	mit	
			Zustimmung der Frau			Zustimmung des Mannes		
1990	5 282	1 634	49	1 585	3 648	115	3 533	–
1991	1 614	389	89	300	1 032	294	738	193
1992	1 687	378	123	255	1 133	430	703	176
1993	3 341	757	202	555	2 338	700	1 638	246
1994	3 851	965	260	705	2 796	846	1 950	90
1995	3 949	975	300	675	2 953	1 050	1 903	21
1996	4 016	1 075	299	776	2 925	969	1 956	16
1997	5 231	1 441	362	1 079	3 744	1 017	2 727	46
1998	5 540	1 547	328	1 219	3 958	847	3 111	35
1999	5 559	1 593	350	1 243	3 772	844	2 928	194
2000	6 010	1 846	355	1 491	3 993	872	3 121	171
2001	6 043	1 938	395	1 543	3 904	794	3 110	201
2002	5 829	1 976	381	1 595	3 736	792	2 944	117
2003	6 107	2 090	347	1 743	3 911	709	3 202	106

## 13. Geschiedene Ehen 1990 bis 2003 nach Zahl der noch lebenden minderjährigen Kinder

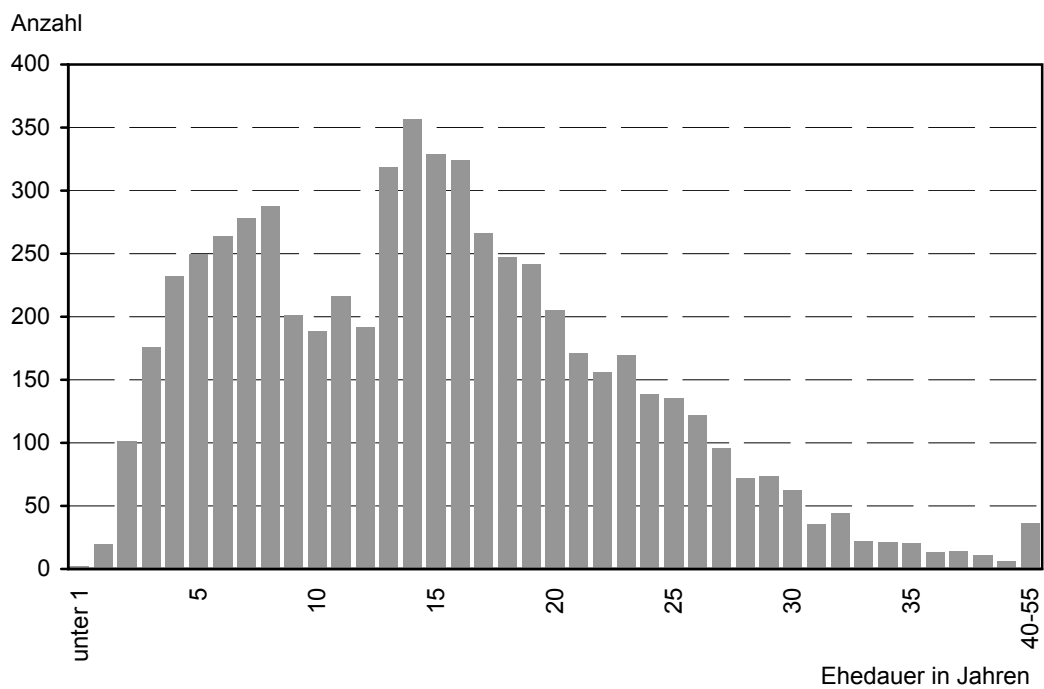
Jahr	Geschiedene Ehen							Noch lebende minderjährige Kinder	
	insgesamt	mit ... noch lebenden minderjährigen Kindern <sup>1)</sup>						mit 5 und mehr Kindern	insgesamt
		0	1	2	3	4	5 und mehr		
1990	5 282	1 777	2 071	1 224	165	32	13	69	5 211
1991	1 614	663	554	330	55	9	3	17	1 432
1992	1 687	568	666	395	42	13	3	18	1 652
1993	3 341	1 042	1 346	795	127	21	10	56	3 457
1994	3 851	1 147	1 608	920	140	30	6	32	4 020
1995	3 949	1 173	1 613	963	144	43	13	73	4 216
1996	4 016	1 168	1 701	982	127	30	8	41	4 207
1997	5 231	1 536	2 182	1 269	191	40	13	69	5 522
1998	5 540	2 149	1 958	1 211	169	40	13	72	5 119
1999	5 559	2 852	1 647	900	132	19	9	52	3 971
2000	6 010	2 906	1 950	968	151	28	7	36	4 487
2001	6 043	2 736	2 073	1 057	141	25	11	60	4 770
2002	5 829	2 902	1 903	861	130	21	12	65	4 164
2003	6 107	3 180	1 910	867	112	27	11	64	4 152

1) einschließlich der legitimierten Kinder

### Ehescheidungen und davon betroffene minderjährige Kinder in Brandenburg seit 1990



### Ehescheidungen in Brandenburg 2003 nach der Ehedauer



# Veröffentlichungen des Landesbetriebes für Datenverarbeitung und Statistik (Land Brandenburg) im Mai 2004

Veröffentlichungen können beim Landesbetrieb für Datenverarbeitung und Statistik Brandenburg - Dezernat Informationsmanagement - Postfach 60 10 52, 14410 Potsdam (Dortustraße 46), Fax: 0331 39-418, E-Mail: [vertrieb@lds.brandenburg.de](mailto:vertrieb@lds.brandenburg.de) bezogen werden.  
Medium der Veröffentlichungen: - Print, - Disketten, - CD-ROM, [www - kostenloser Download unter www.lds-bb.de/ldsbb/download](http://www.lds-bb.de/ldsbb/download).

Kennziffer	Titel	Medium	Preis in EUR
A II 1 - m 12/03	Eheschließungen, Geborene und Gestorbene, Dezember 2003, Vorläufige Ergebnisse		2,30
A IV 14 - j/03	Schwangerschaftskonflikt-, Schwangerschaftsberatung, Familienplanung und Sexualaufklärung 2003		3,70
A VI 7 - m 03/04	Arbeitsmarkt, März 2004		3,30
B II 6 - j/03	Ausbildungsstätten für Fachberufe des Gesundheitswesens am 30.11.2003		3,00
C II 1 - m 04/04	Ernteberichterstattung über Feldfrüchte und Grünland, April 2004		2,60
C III 2 - m 03/04	Schlachtungen und Fleischerzeugung, März 2004		2,60
C III 3 - m 02/04	Milcherzeugung und Milchverwendung, Februar 2004		2,60
D I 2 - m 03/04	An- und Abmeldungen gewerblicher Arbeitsstätten	www  	– 6,25 20,00
D III 1 - vj 4/03	Insolvenzen 2003		3,30
	Verarbeitendes Gewerbe sowie Bergbau und Gewinnung von Steinen und Erden		
E I 1; 3 - m 03/04	- Betriebsergebnisse und Auftragseingangsindex, März 2004		4,00
E I 2 - m 03/04	- Produktionsindex, März 2004		3,00
E II 1 - m 03/04	Vorbereitende Baustellenarbeiten, Hoch- und Tiefbau, (Bauhauptgewerbe) März 2004		3,30
F I 1 - j/03	Fortschreibung des Wohnungs- und Wohngebäudebestandes 2003	 	4,50 19,50
F II 1; 2 - m 03/04	Baugenehmigungen und Baufertigstellungen, März 2004		3,30
G I 1 - m 03/04	Entwicklung von Umsatz und Beschäftigung im Einzelhandel sowie Kraftfahrzeughandel - Messzahlen - März 2004, Vorläufige Ergebnisse		3,00
G IV 1 - m 03/04	Gäste und Übernachtungen im Fremdenverkehr, März 2004		3,70
G IV 3 - m 03/04	Entwicklung von Umsatz und Beschäftigung im Gastgewerbe - Messzahlen - März 2004, Vorläufige Ergebnisse		2,60
H I 1 - m 03/04	Straßenverkehrsunfälle, März 2004, Vorläufige Ergebnisse		2,30
H II 1 - m 03/04	Binnenschifffahrt, März 2004		3,30
M I 2 - m 05/04	Verbraucherpreisindex, Mai 2004		3,70
M I 6 - j/03	Kaufwerte für Bauland 2003		3,00
N I 4 - j/03	Verdienste und Arbeitszeiten im Produzierenden Gewerbe, Handel, Kredit- und Versicherungsgewerbe 2003	www  	– 5,45 20,00
O II 1 - 5j/03	Ausstattung und Wohnsituation privater Haushalte 2003 - Einkommens- und Verbrauchsstichprobe		5,60
P I 6 - j/02	Bruttoinlandsprodukt, Bruttowertschöpfung in den kreisfreien Städten und Landkreisen - 1998 bis 2002		3,70
P I 8 - j/02	Arbeitnehmerentgelt, Bruttolöhne und -gehälter, Arbeitnehmer in den kreisfreien Städten und Landkreisen 1998 bis 2002		5,90