

Statistische Berichte

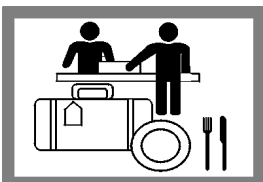
Landesbetrieb für
Datenverarbeitung
und Statistik
Land Brandenburg



G IV 1 – m 04 / 04

Gäste und Übernachtungen im Fremdenverkehr im Land Brandenburg

April 2004 und
Winterhalbjahr 2003/2004



**Binnenhandel
Gastgewerbe**

Erarbeitet:

Landesbetrieb für Datenverarbeitung und Statistik
Dezernat Handel, Verkehr, Tourismus

Herausgeber:

Landesbetrieb für Datenverarbeitung und Statistik
Dezernat Informationsmanagement
Postfach 60 10 52, 14410 Potsdam

Dortustraße 46, 14467 Potsdam

Telefon: 0331 39 - 444

Fax: 0331 39 - 418

Internet: www.lids-bb.de

E-Mail: info@lds.brandenburg.de

Erschienen im Juli 2004

Preis: 4,00 EUR

© Landesbetrieb für Datenverarbeitung und Statistik, Potsdam, 2004

Für nichtgewerbliche Zwecke sind Vervielfältigung und unentgeltliche Verbreitung, auch auszugsweise, mit Quellenangabe gestattet. Die Verbreitung, auch auszugsweise, über elektronische Systeme/Datenträger bedarf der vorherigen Zustimmung. Alle übrigen Rechte bleiben vorbehalten.

Inhalt

Seite

Vorbemerkungen/Erläuterungen	5
------------------------------------	---

Tabellenteil

I. Zusammenfassende Übersichten nach Zeitvergleichen

1. Ankünfte von Gästen in Beherbergungsstätten nach Monaten bzw. zusammengefassten Zeiträumen	7
2. Übernachtungen von Gästen in Beherbergungsstätten nach Monaten bzw. zusammengefassten Zeiträumen	8
3. Auslastung der angebotenen Bettenkapazität in Beherbergungsstätten nach Monaten bzw. zusammengefassten Zeiträumen	9
4. Ankünfte von Gästen auf Campingplätzen mit Urlaubscamping nach Monaten bzw. zusammengefassten Zeiträumen	10
5. Übernachtungen von Gästen auf Campingplätzen mit Urlaubscamping nach Monaten bzw. zusammengefassten Zeiträumen	11

II. Weitere Ergebnistabellen

6. Beherbergungsarten am Ende des Berichtsmonats nach Verwaltungsbezirken und Reisegebieten	12
7. Struktur der angebotenen Bettenkapazität aller Beherbergungsstätten im Land Brandenburg am Ende des Berichtsmonats nach Beherbergungsarten.....	13
8. Angebotenen Bettenkapazität am Ende des Berichtsmonats nach Reisegebieten ...	13
9. Beherbergungsstätten, Gästebetten und Kapazitätsauslastung nach Verwaltungsbezirken und Reisegebieten	14
10. Betriebe der Hotellerie, Gästezimmer und –betten sowie deren Auslastung nach Verwaltungsbezirken und Reisegebieten	15
11. Beherbergungsarten am Ende des Berichtsmonats nach Größenklassen und Kapazitätsauslastung	16
12. Ankünfte der Gäste in Beherbergungsstätten im Berichtsmonat nach Verwaltungsbezirken und Reisegebieten sowie nach zusammengefassten Gästegruppen	19
13. Ankünfte der Gäste in Beherbergungsstätten seit Jahresbeginn nach Verwaltungsbezirken und Reisegebieten sowie nach zusammengefassten Gästegruppen	20
14. Ankünfte der Gäste in Beherbergungsstätten im Winterhalbjahr 2003/2004 nach Verwaltungsbezirken und Reisegebieten sowie nach zusammengefassten Gästegruppen	21
15. Übernachtungen der Gäste in Beherbergungsstätten im Berichtsmonat nach Verwaltungsbezirken und Reisegebieten sowie nach zusammengefassten Gästegruppen	22

16. Übernachtungen der Gäste in Beherbergungsstätten seit Jahresbeginn nach Verwaltungsbezirken und Reisegebieten sowie nach zusammengefassten Gästegruppen	23
17. Übernachtungen der Gäste in Beherbergungsstätten im Winterhalbjahr 2003/2004 nach Verwaltungsbezirken und Reisegebieten sowie nach zusammengefassten Gästegruppen	24
18. Durchschnittliche Aufenthaltsdauer der Gäste in Beherbergungsstätten im Berichtsmonat und seit Jahresbeginn nach Verwaltungsbezirken und Reisegebieten	25
19. Ankünfte, Übernachtungen und durchschnittliche Aufenthaltsdauer der Gäste in Beherbergungsstätten im Berichtsmonat nach Betriebsarten und zusammengefassten Gästegruppen	26
20. Ankünfte, Übernachtungen und durchschnittliche Aufenthaltsdauer der Gäste in Beherbergungsstätten seit Jahresbeginn nach Betriebsarten und zusammengefassten Gästegruppen	27
21. Ankünfte, Übernachtungen und durchschnittliche Aufenthaltsdauer der Gäste in Beherbergungsstätten im Winterhalbjahr 2003/2003 nach Betriebsarten und zusammengefassten Gästegruppen	28
22. Ankünfte, Übernachtungen und durchschnittliche Aufenthaltsdauer der Gäste in Beherbergungsstätten im Berichtsmonat nach Herkunftsländern	29
23. Ankünfte, Übernachtungen und durchschnittliche Aufenthaltsdauer der Gäste in Beherbergungsstätten seit Jahresbeginn nach Herkunftsländern	31
24. Ankünfte, Übernachtungen und durchschnittliche Aufenthaltsdauer der Gäste in Beherbergungsstätten im Winterhalbjahr 2003/2004 nach Herkunftsländern	33
25. Beherbergungsstätten, Gästebetten und Kapazitätsauslastung am Ende des Berichtsmonats nach Gemeindegruppen	35
26. Ankünfte, Übernachtungen und durchschnittliche Aufenthaltsdauer der Gäste in Beherbergungsstätten im Berichtsmonat nach Gemeindegruppen	36
27. Ankünfte, Übernachtungen und durchschnittliche Aufenthaltsdauer der Gäste in Beherbergungsstätten seit Jahresbeginn nach Gemeindegruppen	37
28. Ankünfte, Übernachtungen und durchschnittliche Aufenthaltsdauer der Gäste in Beherbergungsstätten im Winterhalbjahr 2003/2004 nach Gemeindegruppen	38
29. Campingplätze mit Urlaubscamping und Stellplatzkapazität am Ende des Berichtsmonats nach Verwaltungsbezirken und Reisegebieten	39
30. Ankünfte, Übernachtungen und durchschnittliche Aufenthaltsdauer der Gäste auf Campingplätzen mit Urlaubscamping im Berichtsmonat nach Verwaltungsbezirken und Reisegebieten	40
31. Ankünfte, Übernachtungen und durchschnittliche Aufenthaltsdauer der Gäste auf Campingplätzen mit Urlaubscamping seit Jahresbeginn Berichtsmonat nach Verwaltungsbezirken und Reisegebieten	41
32. Ankünfte, Übernachtungen und durchschnittliche Aufenthaltsdauer der Gäste auf Campingplätzen mit Urlaubscamping im Winterhalbjahr 2003/2004 nach Verwaltungsbezirken und Reisegebieten	42

Vorbemerkungen

Rechtsgrundlage und Erhebungsumfang

Rechtsgrundlage der Fremdenverkehrsstatistik ist das Gesetz zur Neuordnung der Statistik der Beherbergung im Reiseverkehr (Beherbergungsstatistikgesetz - BeherbStatG) vom 22. Mai 2002 (BGBl. I Nr. 32 S. 1642).

Danach sind in allen Gemeinden des Landes Beherbergungsstätten mit mehr als acht Gästebetten in die Erhebung einzubeziehen.

Abgrenzung des Erhebungsumfangs

Nach Wortlaut und Zielsetzung des Beherbergungsstatistikgesetzes kommt es für die Berichtskreis-zugehörigkeit der Beherbergungsstätten weder auf die Gewinnerzielungsabsicht des Betriebes noch auf den Aufenthaltswitz der Gäste an. Ebenso wenig ist maßgebend, ob die Gästebeherbergung betrieblicher Haupt- oder nur Nebenzweck ist. Entscheidend ist lediglich, dass auf Dauer mindestens neun Unterbringungsmöglichkeiten angeboten werden, die für die Beherbergung von Reisenden, d. h. Personen bestimmt sind, die sich vorübergehend an einem anderen Ort als ihrem gewöhnlichen Wohnsitz aufhalten. Die Abgrenzung der statistischen Einheiten richtet sich im Wesentlichen nach der Systematik der Wirtschaftszweige.

Danach werden, unabhängig vom wirtschaftlichen Schwerpunkt des Unternehmens oder des Betriebes, alle fachlichen Betriebsteile erfasst, die - für sich genommen - dem Bereich des Beherbergungsgewerbes zuzuordnen wären. Der gesetzlich vorgeschriebene Erfassungsbereich der Beherbergungsstatistik ist aber mit dem gewerblichen Sektor nicht deckungsgleich.

Er unterschreitet ihn durch Ausklammerung der ebenfalls dem Beherbergungsgewerbe zuzurechnenden „Privatquartiere“; er geht über ihn hinaus durch die Einbeziehung von Unterkunftsstätten, die wirtschaftssystematisch und funktionell anderen Dienstleistungsbereichen (z. B. Vorsorge- und Reha-Kliniken) zugerechnet werden.

Erläuterung wichtiger Begriffe

Ankünfte

Anzahl der Meldungen von Gästen in einer Beherbergungsstätte innerhalb des Berichtsmonats, die zum vorübergehenden Aufenthalt ein Gästebett belegten.

Übernachtungen

Anzahl der Übernachtungen von Gästen, die im Berichtszeitraum ankamen oder aus dem vorherigen Berichtszeitraum noch anwesend waren.

Beherbergung

Unterbringung von Personen, die sich vorübergehend an einem anderen Ort als ihrem gewöhnlichen Wohnsitz aufhalten. Der vorübergehende Ortswechsel kann durch Urlaub und Freizeit, aber auch durch Wahrnehmung privater und geschäftlicher Kontakte, den Besuch von Tagungen und Fortbildungsveranstaltungen, Maßnahmen zur Wiederherstellung der Gesundheit oder sonstige Gründe veranlasst sein.

Beherbergungsstätten

Betriebe, die nach Einrichtung und Zweckbestimmung dazu dienen, mehr als acht Gäste gleichzeitig zu beherbergen. Hierzu zählen auch Unterkunftsstätten, die die Gästebeherbergung nur als Nebenzweck betreiben.

Campingplätze

Sammeleinrichtungen auf abgegrenztem Gelände für Zelte, Wohnwagen und Wohnmobile, die unter gemeinsamer Leitung stehen und touristische Dienstleistungen (Laden, Information, Freizeitaktivitäten) anbieten.

Erholungs-, Ferien- und Schulungsheime

Beherbergungsstätten für Angehörige bestimmter Personengruppen, in denen Speisen und Getränke nur an Hausgäste abgegeben werden.

Ferienhäuser

Jedermann zugängliche, in Wohneinheiten gegliederte Beherbergungsstätten ohne Abgabe von Speisen und Getränken, aber mit Kochgelegenheit in den Wohneinheiten.

Gästezimmer in der Hotellerie

Als Gästezimmer gilt eine Einheit, die aus einem Raum/einer Gruppe von Räumen besteht, die eine unteilbare Mieteinheit in einem Beherbergungsbetrieb bilden. Dabei kann es sich entsprechend der Einrichtung um Einzel-, Doppel- oder Mehrbettzimmer handeln. Zimmer, die von Mitarbeitern des Betriebes genutzt werden bzw. die dauerhaft bewohnt werden, sind nicht zu berücksichtigen. Bad und Toilette zählen nicht als Gästezimmer. Ein Appartement ist eine spezielle Art von Gästezimmern. Es besteht aus einem oder mehreren Räumen mit Küche, separatem Bad und/oder Toilette.

Hotels

Jedermann zugängliche Beherbergungs- und Bewirtschaftungsstätten mit herkömmlichem Dienstleistungsangebot in der Mehrzahl ihrer Beherbergungseinheiten und mit wenigstens einem Vollrestaurant - auch für Passanten - sowie in der Regel mit weiteren Einrichtungen oder Räumen für unterschiedliche Zwecke (Konferenzen, Seminare, Sport, Freizeit, Erholung).

Hotels garnis

Jedermann zugängliche Beherbergungsstätten, in denen an Hausgäste höchstens Frühstück abgegeben wird.

Hütten/Jugendherbergen

Beherbergungsstätten mit in der Regel einfacher Ausstattung vorzugsweise für Jugendliche sowie für Angehörige der sie tragenden Organisation, in denen Speisen und Getränke nur an Hausgäste abgegeben werden.

Pensionen

Jedermann zugängliche Beherbergungsstätten, in denen Speisen und Getränke nur an Hausgäste abgegeben werden.

Vorsorge- und Reha-Kliniken

Beherbergungsstätten unter ärztlicher Leitung ausschließlich oder überwiegend für Kurgäste. Als Kurgäste gelten Personen, die sich am Ort aufgrund ärztlicher Verordnung vorübergehend aufhalten mit dem Ziel der Erhaltung oder Wiederherstellung ihrer Gesundheit oder ihrer Berufs- oder Arbeitsfähigkeit und die die allgemein angebotenen Kureinrichtungen außerhalb der Beherbergungsstätte in Anspruch nehmen. Hierzu zählen auch Kinderheilstätten, Rehabilitations- oder ähnliche Krankenhäuser (Fachabteilungen anderer Krankenhäuser).

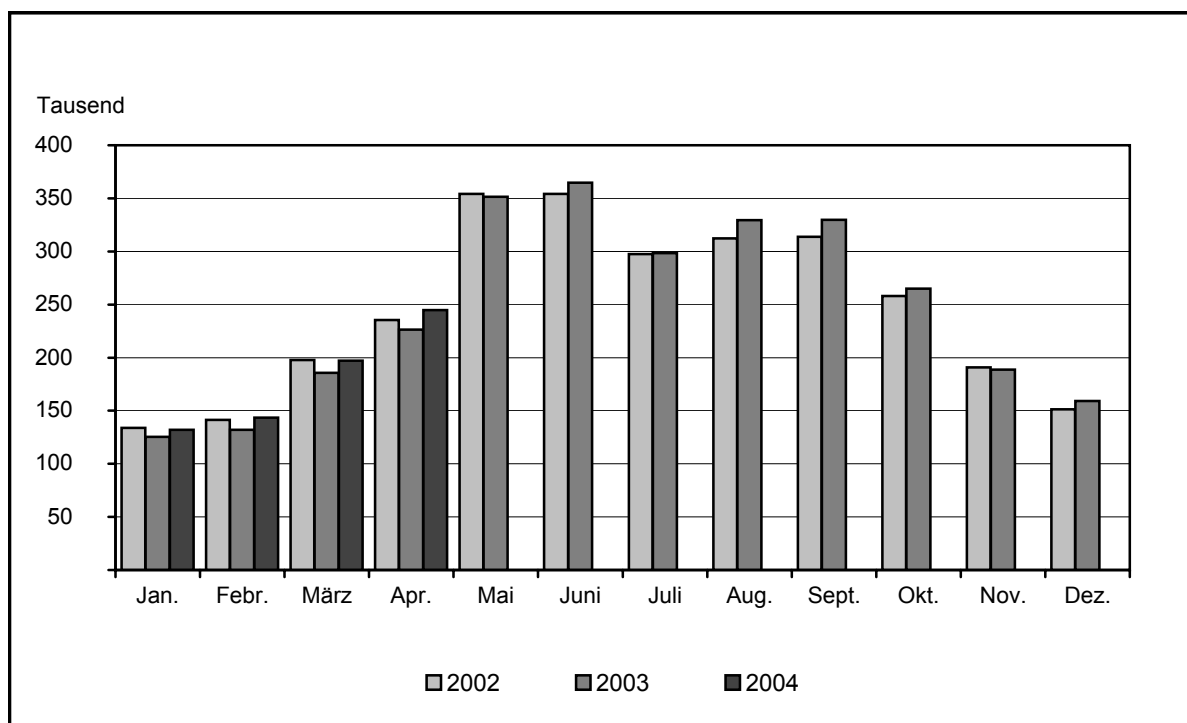
Zeichenerklärung (nach DIN 55 301)

- 0 weniger als die Hälfte von 1 in der letzten besetzten Stelle, jedoch mehr als nichts
- nichts vorhanden (genau Null)
- . Zahlenwert unbekannt oder geheim zu halten
- x Tabellenfach gesperrt, weil Aussage nicht sinnvoll
 (z. B. bei Vorjahresvergleichen ohne Basiswert)
- ... Angabe fällt erst später an
- + oder - aus technischen Gründen sind nur die Minusveränderungen (-) jeweils
 vor der Zahl gekennzeichnet; anderenfalls liegt eine Zunahme vor

I. Zusammenfassende Übersichten nach Zeitvergleichen

1. Ankünfte von Gästen in Beherbergungsstätten (ohne Campingplätze)

Zeitraum	1999	2000	2001	2002	2003	2004
	Anzahl					
Januar	112 838	123 751	131 475	133 961	125 283	132 165
Februar	117 093	138 911	134 853	141 372	132 064	143 380
März	179 733	181 705	195 512	197 832	185 563	196 992
April	222 937	234 022	241 013	235 358	226 377	244 771
Mai	317 450	336 029	357 435	354 168	351 478	...
Juni	333 683	361 024	383 343	354 061	364 800	...
Juli	305 244	332 046	360 236	297 493	298 539	...
August	283 576	291 781	333 318	312 321	329 588	...
September	307 720	337 859	342 332	313 678	329 861	...
Oktober	252 896	267 214	272 279	258 068	264 821	...
November	177 156	190 842	203 495	190 842	188 669	...
Dezember	170 153	159 949	162 465	151 361	159 048	...
Winterhalbjahr ¹⁾	934 845	1 025 698	1 053 644	1 074 483	1 011 490	1 065 025
Sommerhalbjahr ²⁾	1 800 569	1 925 953	2 048 943	1 889 789	1 939 087	...
Jahr	2 780 479	2 955 133	3 117 756	2 940 515	2 956 091	...

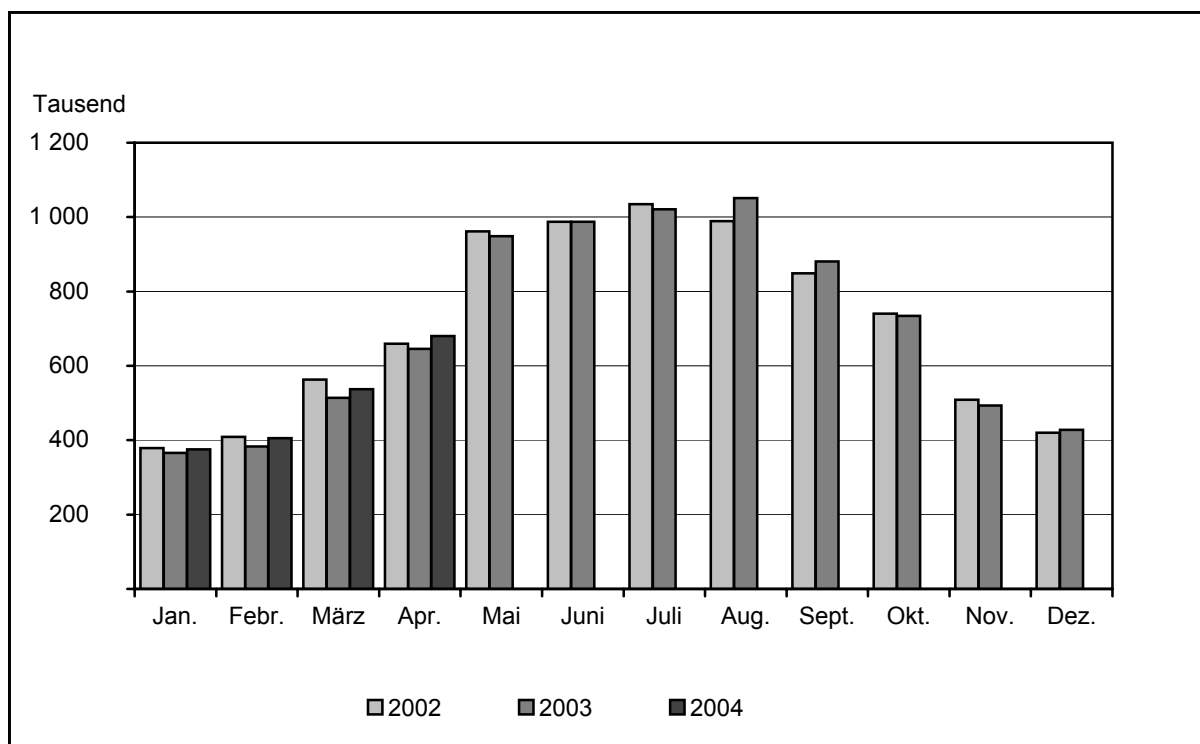


1) November des vorhergehenden Jahres bis einschließlich April des jeweiligen Jahres

2) Mai bis Oktober

2. Übernachtungen von Gästen in Beherbergungsstätten (ohne Campingplätze)

Zeitraum	1999	2000	2001	2002	2003	2004
	Anzahl					
Januar	339 632	364 181	375 467	378 823	365 484	375 311
Februar	348 180	398 598	389 665	408 902	383 260	405 252
März	482 812	504 856	539 231	563 314	513 952	537 090
April	606 040	655 038	690 025	659 202	645 701	680 354
Mai	845 918	886 264	958 593	961 379	948 826	...
Juni	894 755	991 729	1 023 943	987 156	987 367	...
Juli	942 592	1 022 769	1 135 899	1 034 905	1 020 564	...
August	965 745	1 027 553	1 075 902	989 349	1 051 191	...
September	804 810	873 536	908 259	849 057	880 703	...
Oktober	709 021	730 434	757 072	740 339	734 036	...
November	480 736	507 680	536 293	508 917	492 990	...
Dezember	436 402	424 207	438 497	419 963	427 951	...
Winterhalbjahr ¹⁾	2 609 939	2 839 811	2 926 275	2 985 031	2 837 277	2 918 948
Sommerhalbjahr ²⁾	5 162 841	5 532 285	5 859 668	5 562 185	5 622 687	...
Jahr	7 856 643	8 386 845	8 828 846	8 501 306	8 452 025	...



1) November des vorhergehenden Jahres bis einschließlich April des jeweiligen Jahres

2) Mai bis Oktober

3. Auslastung der angebotenen Bettenkapazität in Beherbergungsstätten ^{*)}

Zeitraum	1999	2000	2001	2002	2003	2004
	Prozent					
Januar	17,9	18,9	19,5	18,7	18,3	18,8
Februar	20,0	22,1	22,0	22,1	20,9	21,4
März	24,3	25,6	26,8	26,6	24,9	25,4
April	30,1	32,4	33,5	30,3	29,5	30,9
Mai	37,8	39,4	42,1	40,3	39,9	...
Juni	40,9	45,2	45,8	42,1	42,6	...
Juli	41,8	44,7	48,6	42,7	42,5	...
August	42,7	45,1	46,1	40,7	43,7	...
September	36,9	40,2	40,7	36,6	38,5	...
Oktober	32,7	33,9	33,6	31,9	32,0	...
November	24,7	25,8	26,1	24,2	24,2	...
Dezember	22,1	21,4	21,0	20,0	21,1	...
Winterhalbjahr ¹⁾	22,8	24,4	25,0	24,2	23,1	23,8
Sommerhalbjahr ²⁾	38,9	41,5	42,9	39,1	39,9	...
Jahr	31,6	33,5	34,5	32,0	32,2	...

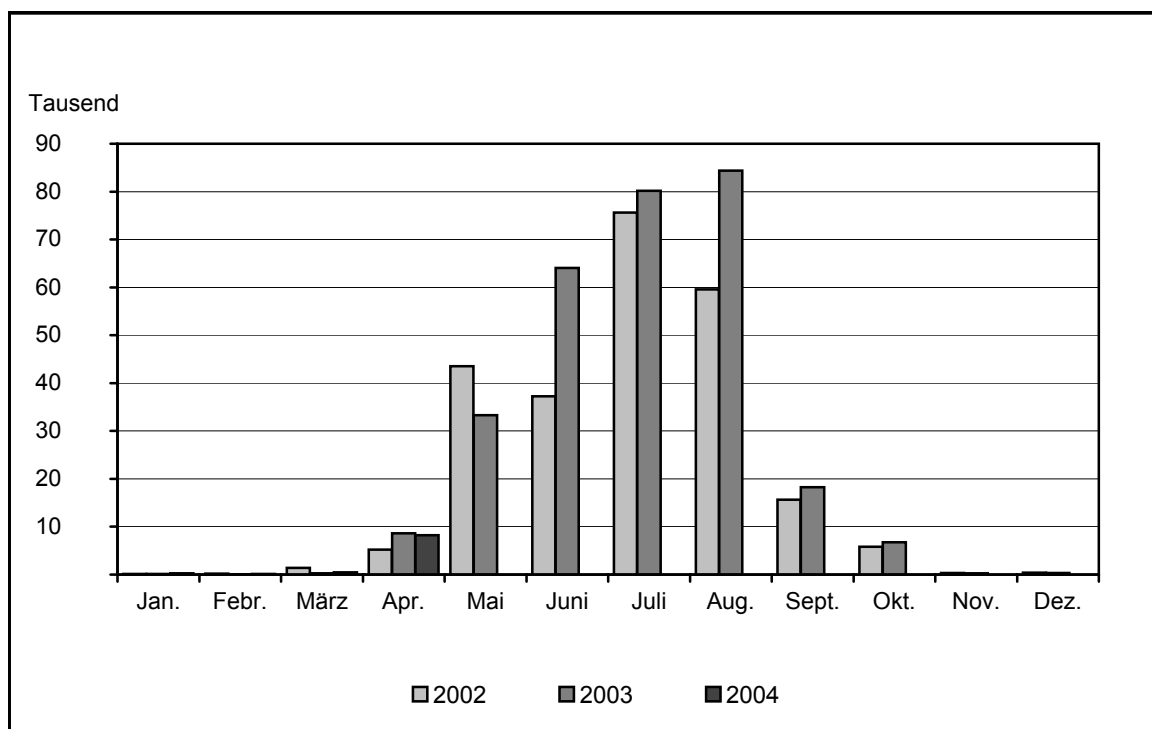
^{*)} Rechnerischer Wert (Übernachtungen/angebotene Bettentage) x 100

1) November des vorhergehenden Jahres bis einschließlich April des jeweiligen Jahres

2) Mai bis Oktober

4. Ankünfte von Gästen auf Campingplätzen

Zeitraum	1999	2000	2001	2002	2003	2004
	Anzahl					
Januar	117	189	194	150	116	249
Februar	146	111	123	188	90	134
März	293	342	469	1 396	289	440
April	4 943	10 299	5 940	5 199	8 615	8 218
Mai	45 116	20 892	28 732	43 499	33 275	...
Juni	31 458	65 308	43 246	37 229	64 071	...
Juli	75 542	60 111	75 915	75 619	80 161	...
August	78 446	68 678	67 854	59 545	84 410	...
September	17 431	15 233	13 375	15 658	18 232	...
Oktober	5 737	5 496	5 359	5 812	6 780	...
November	394	516	355	324	299	...
Dezember	220	441	213	414	347	...
Winterhalbjahr ¹⁾	5 811	11 555	7 683	7 501	9 848	9 553
Sommerhalbjahr ²⁾	253 730	235 718	234 481	237 362	286 929	...
Jahr	259 843	247 616	241 775	245 033	296 685	...

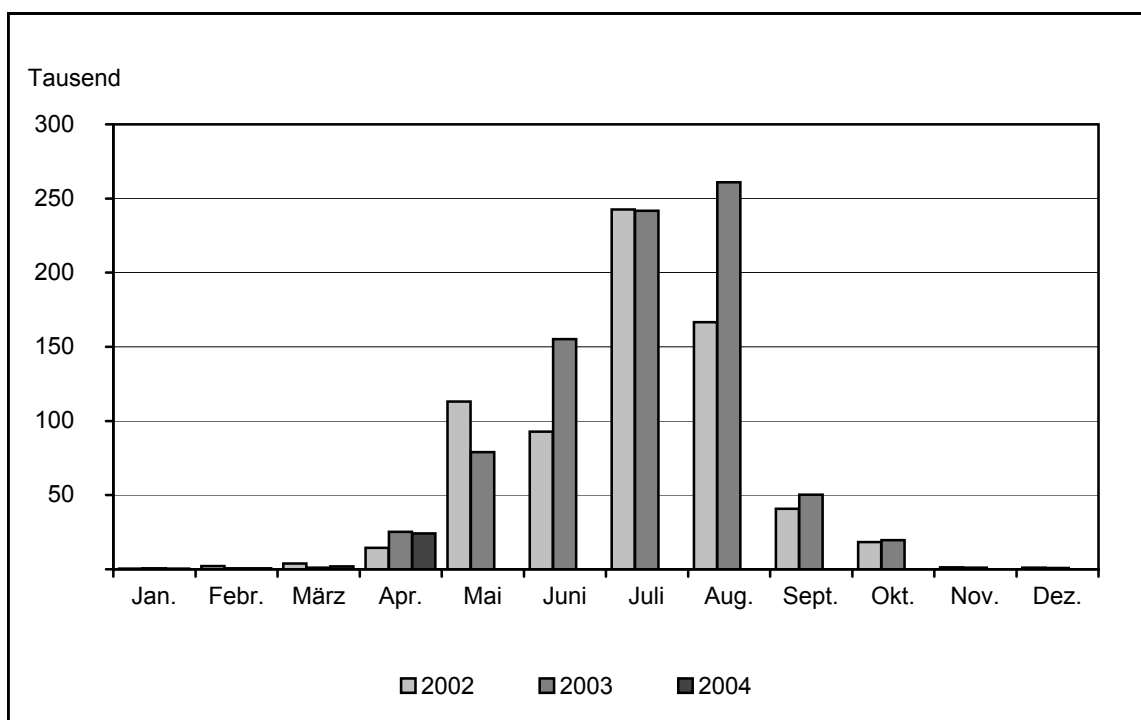


1) November des vorhergehenden Jahres bis einschließlich April des jeweiligen Jahres

2) Mai bis Oktober

5. Übernachtungen von Gästen auf Campingplätzen

Zeitraum	1999	2000	2001	2002	2003	2004
	Anzahl					
Januar	492	474	1 045	474	716	423
Februar	622	588	815	2 170	649	683
März	970	1 054	1 217	3 880	1 046	2 046
April	12 575	25 824	17 393	14 420	25 356	24 155
Mai	112 458	48 800	69 234	113 108	78 890	...
Juni	77 205	162 232	108 329	92 819	155 150	...
Juli	226 550	191 539	241 457	242 683	241 625	...
August	263 876	215 852	205 342	166 664	260 921	...
September	45 673	43 783	38 999	40 826	50 184	...
Oktober	16 995	16 435	15 909	18 452	19 575	...
November	1 018	1 665	925	1 388	1 182	...
Dezember	750	944	697	1 025	866	...
Winterhalbjahr ¹⁾	16 340	29 708	23 079	22 566	30 180	29 355
Sommerhalbjahr ²⁾	742 757	678 641	679 270	674 552	806 345	...
Jahr	759 184	709 190	701 362	697 909	836 160	...



1) November des vorhergehenden Jahres bis einschließlich April des jeweiligen Jahres

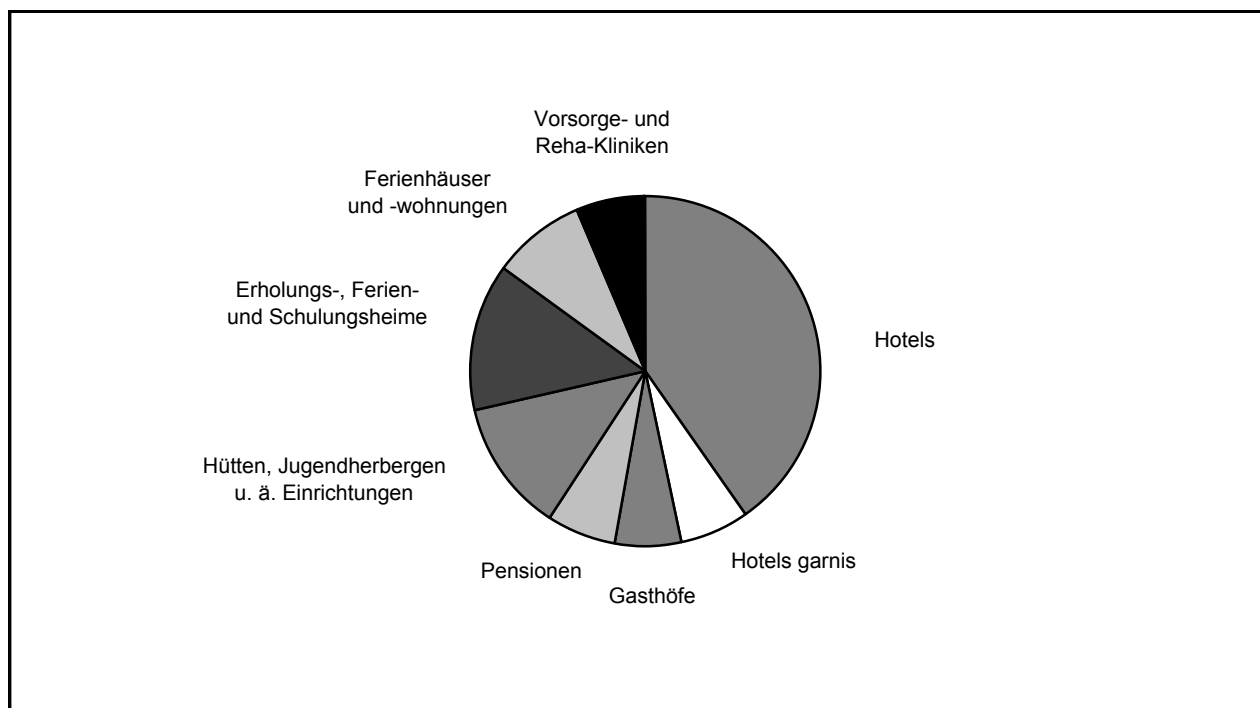
2) Mai bis Oktober

II. Weitere Ergebnistabellen

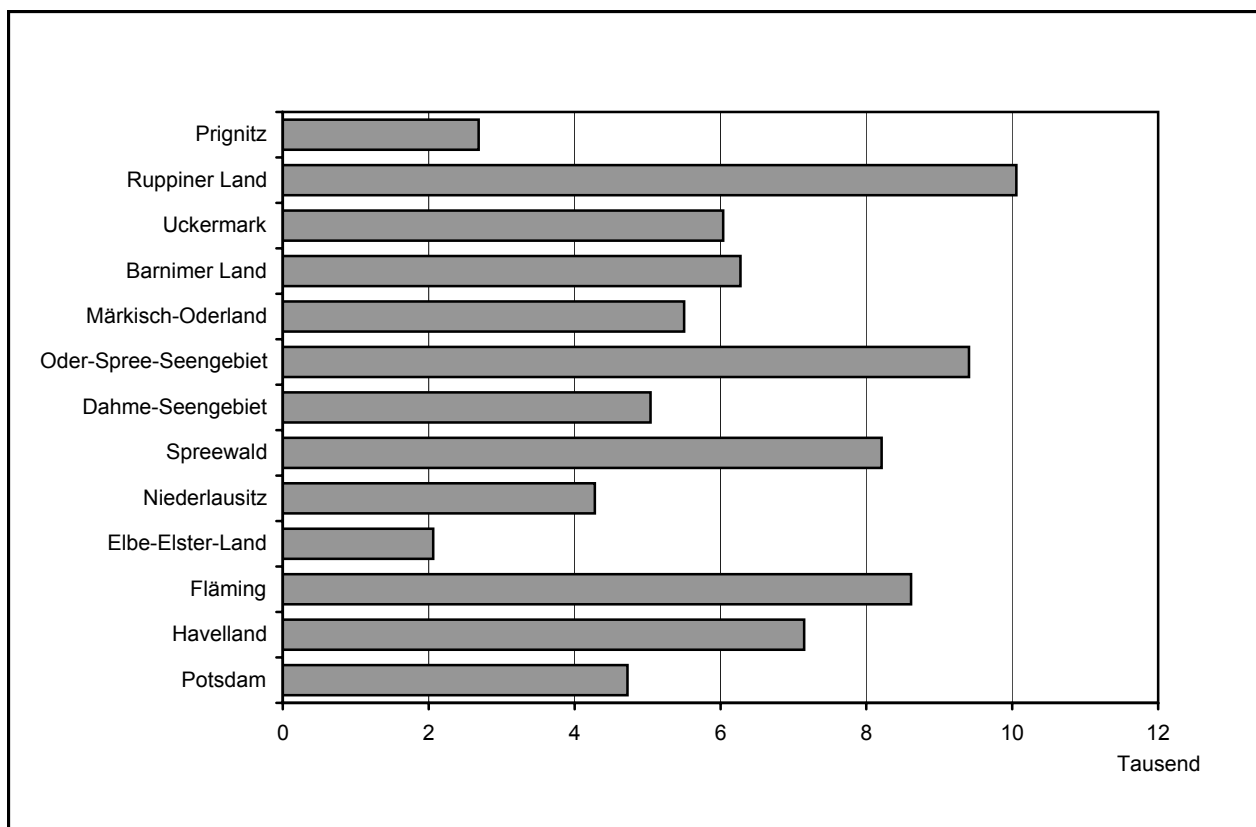
6. Beherbergungsarten am Ende des Berichtsmonats nach Verwaltungsbezirken und Reisegebieten

Verwaltungsbezirk Reisegebiet	Beher- ber- gungs- stätten insge- samt	davon							
		Hotels	Hotels garnis	Gast- höfe	Pen- sionen	Hütten/ Jugend- herber- gen	Erho- lungs-, Ferien- u. Schu- lungs- heime	Ferien- häuser/ -woh- nungen	Vorsorge- und Reha- Kliniken
		Anzahl am 30.04.2004							
Verwaltungsbezirk									
Kreisfreie Städte									
Brandenburg an der Havel	24	5	5	2	7	1	2	2	-
Cottbus	26	15	1	2	4	1	3	-	-
Frankfurt (Oder)	16	7	1	6	-	-	1	1	-
Potsdam	43	20	10	2	5	2	2	1	1
Landkreise									
Barnim	85	30	7	13	10	6	8	9	2
dar.: Eberswalde	4	3	1	-	-	-	-	-	-
Dahme-Spreewald	131	35	7	18	26	10	16	17	2
Elbe-Elster	66	20	5	12	10	4	7	6	2
Havelland	63	15	8	10	16	4	5	5	-
Märkisch-Oderland	104	38	9	13	10	11	11	6	6
Oberhavel	94	35	5	19	10	3	9	12	1
Oberspreewald-Lausitz	84	25	3	15	29	4	4	4	-
Oder-Spree	137	28	16	21	19	9	21	21	2
dar.: Eisenhüttenstadt	4	1	1	1	-	-	1	-	-
Ostprignitz-Ruppin	127	43	4	15	23	5	8	26	3
Potsdam-Mittelmark	140	56	8	24	18	4	10	17	3
Prignitz	70	23	5	14	13	6	4	4	1
Spree-Neiße	96	30	9	17	18	7	8	6	1
Teltow-Fläming	98	32	11	17	19	2	11	6	-
Uckermark	118	30	2	19	19	13	14	19	2
dar.: Schwedt	14	6	-	2	3	2	1	-	-
Land Brandenburg	1 522	487	116	239	256	92	144	162	26
Reisegebiet									
Prignitz	86	28	6	18	15	6	5	7	1
Ruppiner Land	205	73	8	30	31	8	16	35	4
Uckermark	118	30	2	19	19	13	14	19	2
Barnimer Land	85	30	7	13	10	6	8	9	2
Märkisch-Oderland	104	38	9	13	10	11	11	6	6
Oder-Spree-Seengebiet	145	35	17	23	17	9	22	20	2
Dahme-Seengebiet	66	21	6	10	9	5	9	5	1
Spreewald	181	51	9	30	47	9	16	17	2
Niederlausitz	98	33	5	16	23	8	6	7	-
Elbe-Elster-Land	66	20	5	12	10	4	7	6	2
Fläming	166	64	15	29	31	4	12	8	3
Havelland	159	44	17	24	29	7	16	22	-
Potsdam	43	20	10	2	5	2	2	1	1

7. Struktur der angebotenen Bettenkapazität aller Beherbergungsstätten im Land Brandenburg am Ende des Berichtsmonats nach Beherbergungsarten



8. Angebotene Bettenkapazität am Ende des Berichtsmonats nach Reisegebieten



9. Beherbergungsstätten, Gästebetten und Kapazitätsauslastung nach Verwaltungsbezirken und Reisegebieten

Verwaltungsbezirk Reisegebiet	Beherbergungsstätten		Betten/Schlafgelegenheiten						Betten insgesamt je 1000 Einwohner
	ins- gesamt	darunter	ins- gesamt	darunter angebotene					
		geöffnete		Ist	Verän- derung zum Vor- jahres- stichtag	durchschnittliche Auslastung ¹⁾			
						April 2004	seit Jahres- beginn	Winter- halb- jahr ²⁾	
Anzahl am 30.04.2004				Prozent				Anzahl	
Verwaltungsbezirk									
Kreisfreie Städte									
Brandenburg an der Havel	24	24	953	941	- 1,1	30,6	21,4	20,4	12,6
Cottbus	26	26	2 050	2 044	0,2	23,5	20,3	19,6	19,1
Frankfurt (Oder)	16	16	969	952	- 0,6	25,2	19,3	19,7	14,5
Potsdam	43	43	4 726	4 721	3,0	38,1	30,6	29,8	32,6
Landkreise									
Barnim	85	84	6 274	5 889	- 3,1	36,3	29,2	28,6	36,1
dar.: Eberswalde	4	4	282	281	26,6	24,9	18,9	19,6	6,6
Dahme-Spreewald	131	123	7 444	6 270	- 1,8	32,1	24,1	24,1	46,5
Elbe-Elster	66	62	2 061	1 970	8,7	28,0	23,1	22,1	16,4
Havelland	63	57	2 497	1 946	- 6,2	25,6	18,8	18,1	16,3
Märkisch-Oderland	104	101	5 504	5 320	2,4	36,3	29,7	29,7	28,7
Oberhavel	94	81	4 101	3 684	0,5	25,6	19,1	19,1	20,8
Oberspreewald-Lausitz	84	77	3 946	3 751	9,5	17,2	12,3	12,1	29,0
Oder-Spree	137	130	8 580	7 743	- 3,5	28,5	24,1	23,4	44,4
dar.: Eisenhüttenstadt	4	4	282	282	-	29,3	30,2	29,4	7,6
Ostprignitz-Ruppin	127	114	6 442	5 794	0,9	28,7	19,9	19,0	58,5
Potsdam-Mittelmark	140	133	7 529	7 072	- 1,9	30,7	25,8	25,7	37,4
Prignitz	70	66	2 198	2 093	6,9	33,3	29,6	29,0	24,1
Spree-Neiße	96	94	3 948	3 688	6,4	31,8	22,7	21,9	27,9
Teltow-Fläming	98	94	4 781	4 617	- 0,2	29,1	22,8	22,7	29,7
Uckermark	118	105	6 036	5 302	- 0,8	38,9	28,0	26,2	42,1
dar.: Schwedt	14	14	596	594	- 5,3	47,5	36,4	33,8	15,4
Land Brandenburg	1 522	1 430	80 039	73 797	0,4	30,9	24,4	23,8	31,1
Reisegebiet									
Prignitz	86	82	2 683	2 575	7,8	31,8	28,2	27,2	23,6
Ruppiner Land	205	179	10 058	8 996	0,2	27,6	19,5	19,1	35,3
Uckermark	118	105	6 036	5 302	- 0,8	38,9	28,0	26,2	42,1
Barnimer Land	85	84	6 274	5 889	- 3,1	36,3	29,2	28,6	36,1
Märkisch-Oderland	104	101	5 504	5 320	2,4	36,3	29,7	29,7	28,7
Oder-Spree-Seengebiet	145	140	9 405	8 579	- 3,2	28,3	23,8	23,2	36,7
Dahme-Seengebiet	66	63	5 042	3 997	- 5,4	33,2	24,8	24,7	47,2
Spreewald	181	169	8 210	7 906	2,6	30,1	22,4	21,5	36,2
Niederlausitz	98	94	4 280	3 966	13,2	15,5	11,8	12,1	19,8
Elbe-Elster-Land	66	62	2 061	1 970	8,7	28,0	23,1	22,1	16,4
Fläming	166	160	8 611	8 262	- 1,7	32,8	27,3	27,3	28,0
Havelland	159	148	7 149	6 314	- 2,1	25,0	18,7	18,1	25,2
Potsdam	43	43	4 726	4 721	3,0	38,1	30,6	29,8	32,6

1) Rechnerischer Wert (Übernachtungen/angebotene Bettentage) x 100

2) November des vorhergehenden Jahres bis einschließlich April des jeweiligen Jahres

10. Betriebe der Hotellerie ^{*)}, Gästezimmer und -betten sowie deren Auslastung nach Verwaltungsbezirken und Reisegebieten

Verwaltungsbezirk Reisegebiet	Hotelleriebetriebe		Gästezimmer		Gästebetten		Auslastung der angebotenen ...			
	insge- samt	dar.	insge- samt	dar.	insge- samt	dar.	Zimmer ¹⁾		Betten ²⁾	
		geöff- nete		ange- botene		ange- botene	April 2004	seit Jahres- beginn	April 2004	seit Jahres- beginn
	Anzahl am 30.04.2004						Prozent			
	Verwaltungsbezirk									
Kreisfreie Städte										
Brandenburg an der Havel	19	19	367	363	709	697	40,2	27,8	30,4	19,1
Cottbus	22	22	1 067	1 059	1 903	1 897	29,7	26,6	22,8	19,5
Frankfurt (Oder)	14	14	515	515	832	815	32,1	25,9	27,1	20,5
Potsdam	37	37	2 082	2 079	3 790	3 787	43,6	35,1	36,3	27,2
Landkreise										
Barnim	60	59	1 300	1 283	2 564	2 517	31,2	24,4	23,6	17,5
dar.: Eberswalde	4	4	154	154	282	281	31,9	24,3	24,9	18,9
Dahme-Spreewald	86	83	1 805	1 748	3 554	3 427	38,5	31,5	29,5	24,2
Elbe-Elster	47	46	582	564	1 105	1 074	25,6	21,3	17,9	14,4
Havelland	49	48	727	670	1 407	1 304	35,9	27,3	26,2	19,0
Märkisch-Oderland	70	68	1 475	1 442	2 958	2 837	31,3	25,8	24,5	18,7
Oberhavel	69	66	1 597	1 548	3 018	2 874	35,1	28,6	27,1	21,1
Oberspreewald-Lausitz	72	66	1 296	1 225	2 530	2 406	26,4	20,4	20,3	14,0
Oder-Spree	84	81	1 899	1 638	3 773	3 246	32,5	25,5	26,9	20,5
dar.: Eisenhüttenstadt	3	3	112	112	186	186	36,9	31,5	26,0	22,8
Ostprignitz-Ruppin	85	83	1 522	1 499	3 238	3 159	31,7	23,6	27,3	18,7
Potsdam-Mittelmark	106	103	2 515	2 466	4 894	4 738	36,1	29,1	28,1	21,4
Prignitz	55	54	730	703	1 391	1 347	43,5	36,4	31,0	25,8
Spree-Neiße	74	74	1 429	1 373	2 676	2 523	32,3	21,7	27,7	18,2
Teltow-Fläming	79	77	2 101	2 065	3 966	3 906	35,9	30,7	29,8	23,0
Uckermark	70	67	1 649	1 579	2 999	2 805	44,6	33,8	41,3	30,3
dar.: Schwedt	11	11	284	284	478	478	68,1	57,0	51,5	40,9
Land Brandenburg	1 098	1 067	24 658	23 819	47 307	45 359	35,3	28,2	28,3	21,4
	Reisegebiet									
Prignitz	67	66	915	888	1 738	1 691	40,3	35,1	29,5	25,0
Ruppiner Land	142	137	2 934	2 862	5 909	5 689	33,8	26,0	27,4	19,8
Uckermark	70	67	1 649	1 579	2 999	2 805	44,6	33,8	41,3	30,3
Barnimer Land	60	59	1 300	1 283	2 564	2 517	31,2	24,4	23,6	17,5
Märkisch-Oderland	70	68	1 475	1 442	2 958	2 837	31,3	25,8	24,5	18,7
Oder-Spree-Seengebiet	92	90	2 350	2 099	4 483	3 955	32,8	26,1	27,4	20,9
Dahme-Seengebiet	46	44	1 154	1 119	2 106	2 023	42,0	36,7	33,0	29,5
Spreewald	137	131	3 128	3 041	6 011	5 868	31,6	23,6	26,1	18,2
Niederlausitz	77	75	1 379	1 299	2 668	2 468	25,4	19,7	17,6	13,4
Elbe-Elster-Land	47	46	582	564	1 105	1 074	25,6	21,3	17,9	14,4
Fläming	139	136	3 663	3 600	7 014	6 862	37,2	31,5	29,7	23,3
Havelland	114	111	2 047	1 964	3 962	3 783	34,5	25,6	26,7	18,3
Potsdam	37	37	2 082	2 079	3 790	3 787	43,6	35,1	36,3	27,2

^{*)} Hotellerie: Hotels, Hotels garnis, Gasthöfe und Pensionen

1) Zahl der in der Berichtsperiode belegten Gästezimmer/(Zahl der angebotenen Gästezimmer x geöffnete Tage) x 100

2) Rechnerischer Wert (Übernachtungen/angebotene Bettentage) x 100

11. Beherbergungsarten am Ende des Berichtsmonats nach Größenklassen und Kapazitätsauslastung

Beherbergungsarten mit ... bis ... Gästebetten	Beherbergungsstätten		Betten/Schlafgelegenheiten						
	ins- gesamt	darunter	ins- gesamt	darunter angebotene					
		geöffnete		Ist	Veränderung zum Vorjah- resstichtag	durchschnittliche Auslastung ¹⁾			
						April 2004	seit Jahres- beginn	Winter- halbjahr ²⁾	
	Anzahl am 30.04.2004				Prozent				
Hotels									
9 - 11	11	11	109	109	- 1,8	22,0	15,7	15,8	
12 - 14	25	24	326	309	- 6,6	22,5	16,1	15,9	
15 - 19	48	47	821	795	5,7	18,7	14,7	15,0	
20 - 29	92	91	2 172	2 117	5,2	25,3	19,4	19,2	
30 - 99	227	223	11 844	11 429	- 1,5	26,1	19,3	19,2	
100 - 249	66	66	9 688	9 512	- 3,5	30,6	22,7	22,5	
250 - 499	14	13	4 847	4 339	9,3	35,9	27,5	26,9	
500 - 999	4	4	2 393	2 392	- 15,2	43,1	31,7	29,0	
Zusammen	487	479	32 200	31 002	- 1,5	29,9	22,3	21,9	
Hotels garnis									
9 - 11	12	12	125	125	8,7	26,1	15,2	14,4	
12 - 14	7	7	88	88	15,8	25,2	20,5	19,8	
15 - 19	19	18	316	294	- 18,1	25,0	17,7	17,8	
20 - 29	28	27	682	633	- 7,3	29,6	22,4	21,2	
30 - 99	37	37	1 866	1 843	2,5	30,5	23,0	22,4	
100 - 249	12	12	1 742	1 740	-	34,6	27,6	27,5	
250 - 499	1	1	314	314	-	.	.	.	
Zusammen	116	114	5 133	5 037	- 0,9	30,5	23,5	23,2	
Gasthöfe									
9 - 11	47	46	472	463	-	17,8	13,3	13,7	
12 - 14	50	49	639	625	7,9	17,1	11,2	12,2	
15 - 19	51	47	869	790	0,9	23,3	16,8	16,6	
20 - 29	50	48	1 173	1 120	9,8	17,9	14,2	14,7	
30 - 99	40	40	1 598	1 526	- 6,7	20,9	15,2	15,1	
100 - 249	1	-	110	-	-	-	-	-	
Zusammen	239	230	4 861	4 524	1,0	19,8	14,4	14,7	
Pensionen									
9 - 11	59	57	588	568	4,0	24,4	19,9	19,0	
12 - 14	63	60	809	765	- 4,7	20,0	15,5	15,0	
15 - 19	54	50	883	804	10,0	23,5	17,6	17,7	
20 - 29	46	44	1 093	1 016	- 1,7	23,1	17,9	17,8	
30 - 99	31	30	1 334	1 237	5,8	29,6	21,4	21,0	
100 - 249	3	3	406	406	52,6	19,1	26,0	27,9	
Zusammen	256	244	5 113	4 796	5,4	24,2	19,3	19,1	

1) Rechnerischer Wert (Übernachtungen/angebotene Bettentage) x 100

2) November des vorhergehenden Jahres bis einschließlich April des jeweiligen Jahres

**Noch: 11. Beherbergungsarten am Ende des Berichtsmonats
nach Größenklassen und Kapazitätsauslastung**

Beherbergungsarten mit ... bis ... Gästebetten	Beherbergungsstätten		Betten/Schlafgelegenheiten						
	ins- gesamt	darunter	ins- gesamt	darunter angebotene					
		geöffnete		Ist	Veränderung zum Vorjah- resstichtag	durchschnittliche Auslastung ¹⁾			
						April 2004	seit Jahres- beginn	Winter- halbjahr ²⁾	
	Anzahl am 30.04.2004				Prozent				
Hütten, Jugendherbergen u. ä. Einrichtungen									
12 - 14	1	-	14	-	-	-	-	-	-
15 - 19	3	3	49	49	308,3	30,3	12,8	11,0	
20 - 29	14	12	346	300	- 4,5	19,2	13,1	11,8	
30 - 99	52	49	2 946	2 719	9,7	22,4	15,3	14,1	
100 - 249	15	12	2 212	1 683	- 9,7	30,0	15,5	13,0	
250 - 499	4	4	1 472	1 432	2,8	29,6	13,7	10,2	
500 - 999	2	2	1 501	909	134,3	.	.	.	
1000 und mehr	1	1	1 232	1 015	- 17,6	27,4	10,9	8,8	
Zusammen	92	83	9 772	8 107	5,5	25,5	13,6	11,5	
Erholungs-, Ferien- und Schulungsheime									
12 - 14	2	2	27	27	92,9	.	.	.	
15 - 19	4	2	63	32	100,0	.	.	.	
20 - 29	22	19	542	466	5,9	31,3	19,6	17,8	
30 - 99	88	82	4 785	4 289	3,0	28,1	21,5	20,7	
100 - 249	23	22	3 543	3 385	2,2	25,3	17,4	16,5	
250 - 499	3	3	983	872	- 3,5	40,3	39,2	37,5	
500 - 999	2	2	1 142	1 142	-	.	.	.	
Zusammen	144	132	11 085	10 213	2,2	27,4	22,0	20,9	
Ferienhäuser und -wohnungen									
9 - 11	13	11	132	112	- 19,4	17,5	9,2	7,7	
12 - 14	31	23	393	295	15,2	19,2	12,4	11,5	
15 - 19	24	19	387	302	- 13,0	20,0	11,9	11,9	
20 - 29	34	21	819	487	- 2,4	23,2	12,7	12,3	
30 - 99	50	40	2 374	1 866	- 7,3	18,9	14,4	13,3	
100 - 249	7	6	908	699	5,3	10,0	5,0	5,3	
250 - 499	1	1	406	368	- 39,9	.	.	.	
500 - 999	2	2	1 450	1 150	24,6	.	.	.	
Zusammen	162	123	6 869	5 279	- 3,2	19,2	12,6	11,8	

1) Rechnerischer Wert (Übernachtungen/angebotene Bettentage) x 100

2) November des vorhergehenden Jahres bis einschließlich April des jeweiligen Jahres

**Noch: 11. Beherbergungsarten am Ende des Berichtsmonats
nach Größenklassen und Kapazitätsauslastung**

Beherbergungsarten mit ... bis ... Gästebetten	Beherbergungsstätten		Betten/Schlafgelegenheiten							
	ins- gesamt	darunter	ins- gesamt	darunter angebotene						
		geöffnete		Ist	Veränderung zum Vorjah- resstichtag	durchschnittliche Auslastung ¹⁾				
						April 2004	seit Jahres- beginn	Winter- halbjahr ²⁾		
	Anzahl am 30.04.2004				Prozent					
Vorsorge- und Reha-Kliniken										
20 - 29	1	1	25	25	-
30 - 99	5	4	318	240	- 24,5	67,0	65,5	64,4		
100 - 249	18	18	3 602	3 602	4,2	80,8	77,5	78,0		
250 - 499	1	1	282	282	-
500 - 999	1	1	779	690	- 11,4
Zusammen	26	25	5 006	4 839	-	84,2	80,7	80,9		
Beherbergungsarten insgesamt										
9 - 11	142	137	1 426	1 377	0,2	21,6	16,1	15,7		
12 - 14	179	165	2 296	2 109	2,4	19,7	14,1	14,1		
15 - 19	203	186	3 388	3 066	2,2	22,1	16,0	16,1		
20 - 29	287	263	6 852	6 164	2,7	24,0	17,8	17,4		
30 - 99	530	505	27 065	25 149	- 0,1	26,1	19,7	19,2		
100 - 249	145	139	22 211	21 027	- 0,6	37,8	31,0	30,8		
250 - 499	24	23	8 304	7 607	1,8	36,2	27,9	26,4		
500 - 999	11	11	7 265	6 283	3,8	38,3	33,5	32,3		
1000 und mehr	1	1	1 232	1 015	- 17,6	27,4	10,9	8,8		
Insgesamt	1 522	1 430	80 039	73 797	0,4	30,9	24,4	23,8		

1) Rechnerischer Wert (Übernachtungen/angebotene Bettentage) x 100

2) November des vorhergehenden Jahres bis einschließlich April des jeweiligen Jahres

12. Ankünfte der Gäste in Beherbergungsstätten im April 2004 nach Verwaltungsbezirken und Reisegebieten sowie nach zusammengefassten Gästegruppen

<u>Verwaltungsbezirk</u> Reisegebiet	Ankünfte insgesamt		davon Gäste aus			
			der BRD		dem Ausland	
	Ist	Veränderung z. Vorjahresmon.	Ist	Veränderung z. Vorjahresmon.	Ist	Veränderung z. Vorjahresmon.
	Anzahl	Prozent	Anzahl	Prozent	Anzahl	Prozent

Verwaltungsbezirk

Kreisfreie Städte						
Brandenburg an der Havel	3 377	7,4	3 251	7,9	126	- 3,8
Cottbus	8 084	22,6	7 624	22,5	460	23,3
Frankfurt (Oder)	4 049	15,8	3 583	14,5	466	26,6
Potsdam	22 870	12,9	21 124	13,9	1 746	2,6
Landkreise						
Barnim	16 515	8,3	15 210	3,9	1 305	114,6
dar.: Eberswalde	609	77,0	571	70,4	38	322,2
Dahme-Spreewald	21 435	0,8	19 517	- 2,1	1 918	44,8
Elbe-Elster	4 306	20,6	4 192	19,0	114	137,5
Havelland	5 768	0,9	5 633	3,9	135	- 54,7
Märkisch-Oderland	16 382	16,6	14 846	15,9	1 536	23,5
Oberhavel	14 000	10,2	12 419	15,8	1 581	- 20,4
Oberspreewald-Lausitz	9 486	8,8	9 031	8,4	455	16,7
Oder-Spree	21 617	16,4	21 007	15,2	610	80,5
dar.: Eisenhüttenstadt	976	- 4,8	894	- 6,5	82	18,8
Ostprignitz-Ruppin	16 062	14,5	15 710	15,4	352	- 13,3
Potsdam-Mittelmark	24 922	- 0,4	23 137	- 2,5	1 785	37,1
Prignitz	6 337	14,6	6 169	14,3	168	24,4
Spree-Neiße	12 048	7,3	11 870	7,5	178	- 5,3
Teltow-Fläming	19 660	- 3,6	15 359	- 0,8	4 301	- 12,3
Uckermark	17 853	6,0	17 399	5,1	454	57,6
dar.: Schwedt	2 526	8,8	2 350	5,9	176	72,5
Land Brandenburg	244 771	8,1	227 081	8,0	17 690	10,3

Reisegebiet

Prignitz	7 993	14,0	7 689	13,7	304	21,1
Ruppiner Land	28 406	12,5	26 609	15,8	1 797	- 21,0
Uckermark	17 853	6,0	17 399	5,1	454	57,6
Barnimer Land	16 515	8,3	15 210	3,9	1 305	114,6
Märkisch-Oderland	16 382	16,6	14 846	15,9	1 536	23,5
Oder-Spree-Seengebiet	25 507	16,4	24 449	15,2	1 058	50,5
Dahme-Seengebiet	15 616	3,3	14 048	0,6	1 568	36,6
Spreewald	27 138	9,4	26 097	8,2	1 041	50,4
Niederlausitz	8 458	5,3	8 038	5,9	420	- 4,3
Elbe-Elster-Land	4 306	20,6	4 192	19,0	114	137,5
Fläming	33 998	0,8	28 555	2,6	5 443	- 7,6
Havelland	19 729	- 4,0	18 825	- 5,0	904	21,5
Potsdam	22 870	12,9	21 124	13,9	1 746	2,6

13. Ankünfte der Gäste in Beherbergungsstätten von Januar bis April 2004 nach Verwaltungsbezirken und Reisegebieten sowie nach zusammengefassten Gästegruppen

<u>Verwaltungsbezirk</u> Reisegebiet	Ankünfte insgesamt		davon Gäste aus			
			der BRD		dem Ausland	
	Ist	Veränderung z. Vorjahreszeitr.	Ist	Veränderung z. Vorjahreszeitr.	Ist	Veränderung z. Vorjahreszeitr.
	Anzahl	Prozent	Anzahl	Prozent	Anzahl	Prozent
Verwaltungsbezirk						
Kreisfreie Städte						
Brandenburg an der Havel	10 171	12,5	9 696	12,0	475	24,0
Cottbus	28 315	19,5	26 656	20,9	1 659	1,8
Frankfurt (Oder)	13 199	4,2	11 640	2,9	1 559	14,9
Potsdam	72 843	5,7	67 630	5,9	5 213	3,0
Landkreise						
Barnim	44 785	6,1	42 068	3,1	2 717	96,3
dar.: Eberswalde	2 006	51,5	1 907	50,5	99	73,7
Dahme-Spreewald	59 854	6,2	53 756	5,3	6 098	14,7
Elbe-Elster	12 017	7,1	11 730	6,6	287	28,1
Havelland	16 828	0,9	16 285	2,7	543	- 33,5
Märkisch-Oderland	46 713	6,4	42 388	6,7	4 325	4,2
Oberhavel	42 587	3,1	38 810	6,0	3 777	- 19,4
Oberspreewald-Lausitz	22 417	6,0	21 128	6,7	1 289	- 4,6
Oder-Spree	65 627	20,0	63 932	20,0	1 695	18,1
dar.: Eisenhüttenstadt	3 611	6,9	3 345	7,2	266	3,9
Ostprignitz-Ruppin	40 410	13,6	39 258	13,7	1 152	11,3
Potsdam-Mittelmark	76 319	0,5	71 307	- 0,7	5 012	20,0
Prignitz	20 339	18,0	19 775	17,4	564	44,6
Spree-Neiße	28 396	- 0,6	27 897	- 0,4	499	- 10,6
Teltow-Fläming	62 858	- 1,3	50 095	- 1,1	12 763	- 2,1
Uckermark	53 630	15,4	52 419	15,4	1 211	15,8
dar.: Schwedt	8 797	49,0	8 193	47,6	604	70,6
Land Brandenburg	717 308	7,2	666 470	7,3	50 838	5,8
Reisegebiet						
Prignitz	26 003	18,9	25 083	18,8	920	24,0
Ruppiner Land	77 333	7,1	72 760	8,8	4 573	- 14,9
Uckermark	53 630	15,4	52 419	15,4	1 211	15,8
Barnimer Land	44 785	6,1	42 068	3,1	2 717	96,3
Märkisch-Oderland	46 713	6,4	42 388	6,7	4 325	4,2
Oder-Spree-Seengebiet	78 532	17,1	75 296	17,2	3 236	16,3
Dahme-Seengebiet	47 823	10,2	42 367	9,4	5 456	16,5
Spreewald	68 874	7,3	65 899	7,5	2 975	3,3
Niederlausitz	22 579	0,4	21 447	1,2	1 132	- 13,1
Elbe-Elster-Land	12 017	7,1	11 730	6,6	287	28,1
Fläming	110 152	- 0,4	93 937	0,1	16 215	- 3,0
Havelland	56 024	2,3	53 446	0,7	2 578	51,7
Potsdam	72 843	5,7	67 630	5,9	5 213	3,0

14. Ankünfte der Gäste in Beherbergungsstätten im Winterhalbjahr 2003/2004 ^{*)} nach Verwaltungsbezirken und Reisegebieten sowie nach zusammengefassten Gästegruppen

<u>Verwaltungsbezirk</u> Reisegebiet	Ankünfte insgesamt		davon Gäste aus			
			der BRD		dem Ausland	
	Ist	Veränderung z. Vorjahreszeitr.	Ist	Veränderung z. Vorjahreszeitr.	Ist	Veränderung z. Vorjahreszeitr.
	Anzahl	Prozent	Anzahl	Prozent	Anzahl	Prozent
Verwaltungsbezirk						
Kreisfreie Städte						
Brandenburg an der Havel	14 740	8,3	14 013	7,8	727	18,6
Cottbus	42 039	10,5	39 644	11,3	2 395	- 0,2
Frankfurt (Oder)	20 780	6,7	18 628	7,8	2 152	- 2,1
Potsdam	107 959	4,3	100 780	4,4	7 179	2,5
Landkreise						
Barnim	64 643	2,3	61 200	1,1	3 443	30,1
dar.: Eberswalde	2 837	21,8	2 709	20,9	128	42,2
Dahme-Spreewald	89 691	6,4	79 626	4,4	10 065	25,5
Elbe-Elster	17 549	0,9	17 152	0,7	397	7,0
Havelland	24 942	0,9	24 156	2,4	786	- 30,6
Märkisch-Oderland	69 978	3,3	63 428	3,2	6 550	3,5
Oberhavel	65 108	4,0	59 524	5,3	5 584	- 7,5
Oberspreewald-Lausitz	33 255	4,5	31 367	5,2	1 888	- 6,0
Oder-Spree	96 132	18,1	93 901	18,7	2 231	- 3,1
dar.: Eisenhüttenstadt	5 407	1,9	5 017	2,8	390	- 8,5
Ostprignitz-Ruppin	59 843	8,9	58 252	9,2	1 591	- 3,5
Potsdam-Mittelmark	116 524	- 0,4	108 855	- 1,3	7 669	14,3
Prignitz	29 952	18,0	29 101	17,3	851	48,8
Spree-Neiße	40 974	- 3,4	40 201	- 3,4	773	- 4,1
Teltow-Fläming	94 242	1,9	75 371	1,9	18 871	1,8
Uckermark	76 674	7,4	74 657	7,4	2 017	5,0
dar.: Schwedt	13 026	35,9	12 035	35,3	991	43,8
Land Brandenburg	1 065 025	5,3	989 856	5,3	75 169	5,5
Reisegebiet						
Prignitz	37 635	16,1	36 312	15,8	1 323	25,3
Ruppiner Land	117 268	6,1	110 565	7,0	6 703	- 6,9
Uckermark	76 674	7,4	74 657	7,4	2 017	5,0
Barnimer Land	64 643	2,3	61 200	1,1	3 443	30,1
Märkisch-Oderland	69 978	3,3	63 428	3,2	6 550	3,5
Oder-Spree-Seengebiet	116 456	16,0	112 094	16,9	4 362	- 2,9
Dahme-Seengebiet	71 811	9,4	62 720	7,3	9 091	26,8
Spreewald	99 947	2,9	95 595	2,8	4 352	4,7
Niederlausitz	34 657	1,1	32 958	1,9	1 699	- 11,3
Elbe-Elster-Land	17 549	0,9	17 152	0,7	397	7,0
Fläming	167 243	1,8	142 997	1,9	24 246	1,8
Havelland	83 205	- 0,5	79 398	- 1,3	3 807	19,8
Potsdam	107 959	4,3	100 780	4,4	7 179	2,5

^{*)} November des vorhergehenden Jahres bis einschließlich April des jeweiligen Jahres

15. Übernachtungen der Gäste in Beherbergungsstätten im April 2004 nach Verwaltungsbezirken und Reisegebieten sowie nach zusammengefassten Gästegruppen

Verwaltungsbezirk Reisegebiet	Übernachtungen insgesamt		davon Gäste aus			
			der BRD		dem Ausland	
	Ist	Veränderung z. Vorjahresmon.	Ist	Veränderung z. Vorjahresmon.	Ist	Veränderung z. Vorjahresmon.
	Anzahl	Prozent	Anzahl	Prozent	Anzahl	Prozent
Verwaltungsbezirk						
Kreisfreie Städte						
Brandenburg an der Havel	8 631	20,9	8 306	20,6	325	30,0
Cottbus	14 396	17,0	13 466	15,2	930	50,2
Frankfurt (Oder)	7 199	22,1	6 219	17,1	980	68,4
Potsdam	53 891	3,2	49 718	5,3	4 173	- 16,8
Landkreise						
Barnim	63 406	3,3	60 156	2,7	3 250	14,6
dar.: Eberswalde	2 103	63,1	1 530	22,8	573	x
Dahme-Spreewald	58 929	1,4	53 882	- 2,8	5 047	85,6
Elbe-Elster	16 494	8,3	16 130	6,8	364	186,6
Havelland	14 716	7,3	14 404	9,6	312	- 45,0
Märkisch-Oderland	57 836	- 0,6	55 064	- 0,8	2 772	2,5
Oberhavel	28 267	10,4	25 181	14,2	3 086	- 13,3
Oberspreewald-Lausitz	19 227	1,1	18 311	0,7	916	8,1
Oder-Spree	66 033	9,8	64 407	9,1	1 626	48,6
dar.: Eisenhüttenstadt	2 483	- 11,4	2 319	- 12,0	164	- 1,2
Ostprignitz-Ruppin	49 672	8,4	49 131	8,8	541	- 18,5
Potsdam-Mittelmark	64 693	- 3,8	59 246	- 5,6	5 447	20,5
Prignitz	20 897	4,6	20 579	4,7	318	2,9
Spree-Neiße	34 894	5,9	33 858	4,5	1 036	81,8
Teltow-Fläming	40 238	- 0,7	32 494	0,5	7 744	- 5,7
Uckermark	60 935	21,6	58 527	19,0	2 408	160,3
dar.: Schwedt	8 469	62,1	7 036	47,2	1 433	223,5
Land Brandenburg	680 354	5,4	639 079	4,8	41 275	14,3
Reisegebiet						
Prignitz	24 587	5,4	24 112	5,5	475	1,3
Ruppiner Land	74 249	9,1	70 779	10,6	3 470	- 14,6
Uckermark	60 935	21,6	58 527	19,0	2 408	160,3
Barnimer Land	63 406	3,3	60 156	2,7	3 250	14,6
Märkisch-Oderland	57 836	- 0,6	55 064	- 0,8	2 772	2,5
Oder-Spree-Seengebiet	72 817	10,7	70 265	9,6	2 552	52,5
Dahme-Seengebiet	39 626	3,5	35 366	- 2,0	4 260	96,6
Spreewald	70 105	5,3	67 281	3,7	2 824	68,2
Niederlausitz	18 130	1,4	17 231	1,5	899	- 1,5
Elbe-Elster-Land	16 494	8,3	16 130	6,8	364	186,6
Fläming	81 326	- 0,4	69 690	- 0,3	11 636	- 1,0
Havelland	46 952	- 0,1	44 760	- 0,9	2 192	22,0
Potsdam	53 891	3,2	49 718	5,3	4 173	- 16,8

16. Übernachtungen der Gäste in Beherbergungsstätten von Januar bis April 2004 nach Verwaltungsbezirken und Reisegebieten sowie nach zusammengefassten Gästegruppen

Verwaltungsbezirk Reisegebiet	Übernachtungen insgesamt		davon Gäste aus			
			der BRD		dem Ausland	
	Ist	Veränderung z. Vorjahreszeitr.	Ist	Veränderung z. Vorjahreszeitr.	Ist	Veränderung z. Vorjahreszeitr.
	Anzahl	Prozent	Anzahl	Prozent	Anzahl	Prozent
Verwaltungsbezirk						
Kreisfreie Städte						
Brandenburg an der Havel	22 365	13,2	21 219	12,9	1 146	19,4
Cottbus	49 223	14,6	44 998	13,7	4 225	25,3
Frankfurt (Oder)	22 216	- 5,3	19 469	- 6,2	2 747	1,4
Potsdam	173 610	0,3	160 407	2,0	13 203	- 16,8
Landkreise						
Barnim	189 916	0,6	182 238	0,1	7 678	14,7
dar.: Eberswalde	6 418	49,9	5 552	34,7	866	441,3
Dahme-Spreewald	158 822	5,7	140 255	0,6	18 567	71,0
Elbe-Elster	51 408	3,2	50 389	2,4	1 019	62,8
Havelland	42 622	5,6	41 001	6,0	1 621	- 3,5
Märkisch-Oderland	183 881	- 1,7	174 950	- 1,9	8 931	2,7
Oberhavel	81 768	1,5	73 855	3,1	7 913	- 11,4
Oberspreewald-Lausitz	44 238	- 6,3	41 476	- 1,8	2 762	- 44,5
Oder-Spree	198 032	12,5	193 551	12,7	4 481	2,3
dar.: Eisenhüttenstadt	10 296	- 2,7	9 589	- 2,2	707	- 8,7
Ostprignitz-Ruppin	124 931	11,5	122 638	11,5	2 293	12,6
Potsdam-Mittelmark	208 251	- 2,8	194 511	- 4,0	13 740	18,1
Prignitz	70 169	8,9	69 139	8,5	1 030	35,9
Spree-Neiße	86 799	2,6	84 511	1,4	2 288	79,0
Teltow-Fläming	121 750	- 0,2	99 433	- 0,4	22 317	1,1
Uckermark	168 006	27,7	161 977	26,6	6 029	66,9
dar.: Schwedt	26 157	105,1	22 534	95,8	3 623	191,7
Land Brandenburg	1 998 007	4,7	1 876 017	4,4	121 990	9,8
Reisegebiet						
Prignitz	80 639	9,5	79 127	9,7	1 512	2,6
Ruppiner Land	196 229	6,9	186 505	7,7	9 724	- 5,1
Uckermark	168 006	27,7	161 977	26,6	6 029	66,9
Barnimer Land	189 916	0,6	182 238	0,1	7 678	14,7
Märkisch-Oderland	183 881	- 1,7	174 950	- 1,9	8 931	2,7
Oder-Spree-Seengebiet	219 550	10,3	212 376	10,7	7 174	1,4
Dahme-Seengebiet	110 806	10,6	93 755	2,4	17 051	97,6
Spreewald	182 446	3,0	173 908	3,2	8 538	- 2,6
Niederlausitz	46 528	- 3,7	44 221	- 2,2	2 307	- 25,6
Elbe-Elster-Land	51 408	3,2	50 389	2,4	1 019	62,8
Fläming	260 459	- 1,7	228 920	- 1,6	31 539	- 2,6
Havelland	134 529	2,5	127 244	0,0	7 285	83,2
Potsdam	173 610	0,3	160 407	2,0	13 203	- 16,8

17. Übernachtungen der Gäste in Beherbergungsstätten im Winterhalbjahr 2003/2004 *) nach Verwaltungsbezirken und Reisegebieten sowie nach zusammengefassten Gästegruppen

<u>Verwaltungsbezirk</u> Reisegebiet	Übernachtungen insgesamt		davon Gäste aus			
			der BRD		dem Ausland	
	Ist	Veränderung z. Vorjahreszeitr.	Ist	Veränderung z. Vorjahreszeitr.	Ist	Veränderung z. Vorjahreszeitr.
	Anzahl	Prozent	Anzahl	Prozent	Anzahl	Prozent
Verwaltungsbezirk						
Kreisfreie Städte						
Brandenburg an der Havel	31 763	10,0	30 214	10,0	1 549	8,3
Cottbus	71 566	6,0	65 621	5,0	5 945	19,0
Frankfurt (Oder)	34 272	- 2,4	30 666	- 1,3	3 606	- 11,3
Potsdam	253 220	- 2,2	235 256	- 1,1	17 964	- 14,6
Landkreise						
Barnim	276 061	- 1,2	265 122	- 1,1	10 939	- 5,1
dar.: Eberswalde	9 664	52,2	8 721	42,1	943	342,7
Dahme-Spreewald	235 757	8,3	205 786	1,8	29 971	92,4
Elbe-Elster	72 671	- 2,8	71 480	- 2,6	1 191	- 12,2
Havelland	61 833	5,4	58 965	5,1	2 868	12,2
Märkisch-Oderland	274 688	- 0,9	261 749	- 0,8	12 939	- 2,5
Oberhavel	123 047	1,9	111 480	2,5	11 567	- 3,9
Oberspreewald-Lausitz	64 684	- 7,5	60 308	- 3,7	4 376	- 40,1
Oder-Spree	283 551	12,1	277 723	12,7	5 828	- 10,1
dar.: Eisenhüttenstadt	15 067	- 2,5	14 001	- 1,1	1 066	- 17,0
Ostprignitz-Ruppin	182 012	8,7	178 787	9,2	3 225	- 10,3
Potsdam-Mittelmark	310 010	- 6,0	290 583	- 6,9	19 427	10,5
Prignitz	101 603	6,8	100 132	6,4	1 471	39,2
Spree-Neiße	124 011	0,3	121 253	- 0,5	2 758	51,1
Teltow-Fläming	182 226	1,5	149 194	1,3	33 032	2,2
Uckermark	235 973	18,0	227 416	17,5	8 557	32,6
dar.: Schwedt	36 293	68,7	31 420	61,9	4 873	130,4
Land Brandenburg	2 918 948	2,9	2 741 735	2,6	177 213	7,8
Reisegebiet						
Prignitz	115 578	6,4	113 443	6,6	2 135	- 1,2
Ruppiner Land	291 084	5,9	276 956	6,4	14 128	- 2,8
Uckermark	235 973	18,0	227 416	17,5	8 557	32,6
Barnimer Land	276 061	- 1,2	265 122	- 1,1	10 939	- 5,1
Märkisch-Oderland	274 688	- 0,9	261 749	- 0,8	12 939	- 2,5
Oder-Spree-Seengebiet	316 738	10,3	307 395	11,1	9 343	- 11,3
Dahme-Seengebiet	164 297	14,4	137 164	4,7	27 133	113,9
Spreewald	262 755	- 0,5	250 209	- 0,6	12 546	1,0
Niederlausitz	70 051	- 2,5	66 589	- 1,0	3 462	- 25,0
Elbe-Elster-Land	72 671	- 2,8	71 480	- 2,6	1 191	- 12,2
Fläming	392 297	- 2,9	346 591	- 2,9	45 706	- 2,9
Havelland	193 535	0,4	182 365	- 1,9	11 170	63,5
Potsdam	253 220	- 2,2	235 256	- 1,1	17 964	- 14,6

*) November des vorhergehenden Jahres bis einschließlich April des jeweiligen Jahres

18. Durchschnittliche Aufenthaltsdauer der Gäste in Beherbergungsstätten im Berichtsmonat und seit Jahresbeginn nach Verwaltungsbezirken und Reisegebieten

Verwaltungsbezirk Reisegebiet	Durchschnittliche Aufenthaltsdauer der Gäste insgesamt ¹⁾		davon Gäste aus			
			der BRD		dem Ausland	
	April 2004	seit Jahres- beginn	April 2004	seit Jahres- beginn	April 2004	seit Jahres- beginn
	Tage					
Verwaltungsbezirk						
Kreisfreie Städte						
Brandenburg an der Havel	2,6	2,2	2,6	2,2	2,6	2,4
Cottbus	1,8	1,7	1,8	1,7	2,0	2,5
Frankfurt (Oder)	1,8	1,7	1,7	1,7	2,1	1,8
Potsdam	2,4	2,4	2,4	2,4	2,4	2,5
Landkreise						
Barnim	3,8	4,2	4,0	4,3	2,5	2,8
dar.: Eberswalde	3,5	3,2	2,7	2,9	15,1	8,7
Dahme-Spreewald	2,7	2,7	2,8	2,6	2,6	3,0
Elbe-Elster	3,8	4,3	3,8	4,3	3,2	3,6
Havelland	2,6	2,5	2,6	2,5	2,3	3,0
Märkisch-Oderland	3,5	3,9	3,7	4,1	1,8	2,1
Oberhavel	2,0	1,9	2,0	1,9	2,0	2,1
Oberspreewald-Lausitz	2,0	2,0	2,0	2,0	2,0	2,1
Oder-Spree	3,1	3,0	3,1	3,0	2,7	2,6
dar.: Eisenhüttenstadt	2,5	2,9	2,6	2,9	2,0	2,7
Ostprignitz-Ruppin	3,1	3,1	3,1	3,1	1,5	2,0
Potsdam-Mittelmark	2,6	2,7	2,6	2,7	3,1	2,7
Prignitz	3,3	3,4	3,3	3,5	1,9	1,8
Spree-Neiße	2,9	3,1	2,9	3,0	5,8	4,6
Teltow-Fläming	2,0	1,9	2,1	2,0	1,8	1,7
Uckermark	3,4	3,1	3,4	3,1	5,3	5,0
dar.: Schwedt	3,4	3,0	3,0	2,8	8,1	6,0
Land Brandenburg	2,8	2,8	2,8	2,8	2,3	2,4
Reisegebiet						
Prignitz	3,1	3,1	3,1	3,2	1,6	1,6
Ruppiner Land	2,6	2,5	2,7	2,6	1,9	2,1
Uckermark	3,4	3,1	3,4	3,1	5,3	5,0
Barnimer Land	3,8	4,2	4,0	4,3	2,5	2,8
Märkisch-Oderland	3,5	3,9	3,7	4,1	1,8	2,1
Oder-Spree-Seengebiet	2,9	2,8	2,9	2,8	2,4	2,2
Dahme-Seengebiet	2,5	2,3	2,5	2,2	2,7	3,1
Spreewald	2,6	2,6	2,6	2,6	2,7	2,9
Niederlausitz	2,1	2,1	2,1	2,1	2,1	2,0
Elbe-Elster-Land	3,8	4,3	3,8	4,3	3,2	3,6
Fläming	2,4	2,4	2,4	2,4	2,1	1,9
Havelland	2,4	2,4	2,4	2,4	2,4	2,8
Potsdam	2,4	2,4	2,4	2,4	2,4	2,5

1) Rechnerischer Wert (Übernachtungen/Ankünfte)

19. Ankünfte, Übernachtungen und durchschnittliche Aufenthaltsdauer der Gäste in Beherbergungsstätten im April 2004 nach Betriebsarten und zusammengefassten Gästegruppen

Betriebsart Ständiger Wohnsitz der Gäste	Ankünfte		Übernachtungen		Durchschnitt- liche Aufent- haltsdauer insgesamt ¹⁾
	Ist	Veränderung z. Vorjahresmon.	Ist	Veränderung z. Vorjahresmon.	
	Anzahl	Prozent	Anzahl	Prozent	Tage
Hotels	132 367	8,4	275 946	7,5	2,1
Bundesrepublik Deutschland	119 974	7,2	248 931	6,4	2,1
Ausland	12 393	21,4	27 015	18,2	2,2
Hotels garnis	22 722	2,7	45 957	5,4	2,0
Bundesrepublik Deutschland	19 148	8,6	38 821	8,2	2,0
Ausland	3 574	- 20,5	7 136	- 7,8	2,0
Gasthöfe	13 195	7,0	26 719	3,7	2,0
Bundesrepublik Deutschland	12 955	7,5	26 072	3,6	2,0
Ausland	240	- 16,1	647	3,7	2,7
Pensionen	13 147	5,6	34 666	11,4	2,6
Bundesrepublik Deutschland	12 819	6,8	32 623	8,4	2,5
Ausland	328	- 25,8	2 043	101,5	6,2
Zusammen Hotellerie	181 431	7,4	383 288	7,3	2,1
Bundesrepublik Deutschland	164 896	7,4	346 447	6,6	2,1
Ausland	16 535	7,1	36 841	14,3	2,2
Hütten, Jugendherbergen u. ä.	22 077	16,1	60 953	19,0	2,8
Bundesrepublik Deutschland	21 362	14,3	58 814	17,1	2,8
Ausland	715	119,3	2 139	115,4	3,0
Erholungs-, Ferien- und Schulungsheime	27 662	13,2	83 628	6,6	3,0
Bundesrepublik Deutschland	27 370	12,9	82 194	6,6	3,0
Ausland	292	50,5	1 434	3,9	4,9
Ferienhäuser/ -wohnungen	8 122	0,6	30 215	- 2,2	3,7
Bundesrepublik Deutschland	7 996	- 0,6	29 584	- 3,6	3,7
Ausland	126	281,8	631	230,4	5,0
Zusammen Sonst. Beherberg.	57 861	12,3	174 796	8,9	3,0
Bundesrepublik Deutschland	56 728	11,3	170 592	8,0	3,0
Ausland	1 133	104,9	4 204	64,0	3,7
Vorsorge- und Reha-Kliniken	5 479	- 6,6	122 270	- 4,4	22,3
Bundesrepublik Deutschland	5 457	- 6,2	122 040	- 3,6	22,4
Ausland	22	- 52,2	230	- 82,5	10,5
Betriebe insgesamt	244 771	8,1	680 354	5,4	2,8
Bundesrepublik Deutschland	227 081	8,0	639 079	4,8	2,8
Ausland	17 690	10,3	41 275	14,3	2,3

1) Rechnerischer Wert (Übernachtungen/Ankünfte)

20. Ankünfte, Übernachtungen und durchschnittliche Aufenthaltsdauer der Gäste in Beherbergungsstätten von Januar bis April 2004 nach Betriebsarten und zusammengefassten Gästegruppen

Betriebsart Ständiger Wohnsitz der Gäste	Ankünfte		Übernachtungen		Durchschnitt- liche Aufent- haltsdauer insgesamt ¹⁾
	Ist	Veränderung z. Vorjahreszeitr.	Ist	Veränderung z. Vorjahreszeitr.	
	Anzahl	Prozent	Anzahl	Prozent	Tage
Hotels	411 060	7,0	795 856	6,1	1,9
Bundesrepublik Deutschland	375 821	6,8	719 909	6,1	1,9
Ausland	35 239	10,0	75 947	5,7	2,2
Hotels garnis	71 579	3,9	138 830	5,6	1,9
Bundesrepublik Deutschland	60 474	5,8	116 887	5,3	1,9
Ausland	11 105	- 5,1	21 943	7,0	2,0
Gasthöfe	35 081	9,6	71 201	4,0	2,0
Bundesrepublik Deutschland	34 403	9,8	69 305	4,5	2,0
Ausland	678	1,2	1 896	- 11,7	2,8
Pensionen	36 778	7,4	102 379	20,6	2,8
Bundesrepublik Deutschland	35 844	8,4	92 626	12,9	2,6
Ausland	934	- 21,1	9 753	242,9	10,4
Zusammen Hotellerie	554 498	6,8	1 108 266	7,1	2,0
Bundesrepublik Deutschland	506 542	7,0	998 727	6,5	2,0
Ausland	47 956	5,2	109 539	12,5	2,3
Hütten, Jugendherbergen u. ä.	43 457	12,3	116 587	14,4	2,7
Bundesrepublik Deutschland	41 617	11,4	111 100	13,0	2,7
Ausland	1 840	38,3	5 487	54,4	3,0
Erholungs-, Ferien- und Schulungsheime	82 001	8,4	245 485	1,5	3,0
Bundesrepublik Deutschland	81 276	8,7	241 015	2,6	3,0
Ausland	725	- 16,1	4 470	- 35,3	6,2
Ferienhäuser/ -wohnungen	15 333	5,3	57 764	5,7	3,8
Bundesrepublik Deutschland	15 091	4,4	56 407	3,9	3,7
Ausland	242	114,2	1 357	282,3	5,6
Zusammen Sonst. Beherberg.	140 791	9,2	419 836	5,4	3,0
Bundesrepublik Deutschland	137 984	9,0	408 522	5,4	3,0
Ausland	2 807	21,7	11 314	4,6	4,0
Vorsorge- und Reha-Kliniken	22 019	3,4	469 905	- 1,1	21,3
Bundesrepublik Deutschland	21 944	3,7	468 768	- 0,7	21,4
Ausland	75	- 45,7	1 137	- 61,6	15,2
Betriebe insgesamt	717 308	7,2	1 998 007	4,7	2,8
Bundesrepublik Deutschland	666 470	7,3	1 876 017	4,4	2,8
Ausland	50 838	5,8	121 990	9,8	2,4

1) Rechnerischer Wert (Übernachtungen/Ankünfte)

21. Ankünfte, Übernachtungen und durchschnittliche Aufenthaltsdauer der Gäste in Beherbergungsstätten im Winterhalbjahr 2003/2004 *) nach Betriebsarten und zusammengefassten Gästegruppen

<u>Betriebsart</u> Ständiger Wohnsitz der Gäste	Ankünfte		Übernachtungen		Durchschnittliche Aufenthaltsdauer insgesamt ¹⁾
	Ist	Veränderung z. Vorjahreszeitr.	Ist	Veränderung z. Vorjahreszeitr.	
	Anzahl	Prozent	Anzahl	Prozent	
Hotels	620 871	5,2	1 185 840	3,3	1,9
Bundesrepublik Deutschland	568 614	4,8	1 077 313	3,4	1,9
Ausland	52 257	10,2	108 527	2,8	2,1
Hotels garnis	106 250	2,2	203 562	2,4	1,9
Bundesrepublik Deutschland	89 750	3,4	172 030	2,2	1,9
Ausland	16 500	- 3,9	31 532	3,4	1,9
Gasthöfe	54 693	13,8	110 062	7,2	2,0
Bundesrepublik Deutschland	53 675	14,2	107 332	8,2	2,0
Ausland	1 018	- 4,0	2 730	- 22,2	2,7
Pensionen	54 537	3,7	151 758	16,0	2,8
Bundesrepublik Deutschland	53 117	4,6	135 574	7,5	2,6
Ausland	1 420	- 22,3	16 184	248,9	11,4
Zusammen Hotellerie	836 351	5,3	1 651 222	4,5	2,0
Bundesrepublik Deutschland	765 156	5,2	1 492 249	3,9	2,0
Ausland	71 195	5,5	158 973	10,3	2,2
Hütten, Jugendherbergen u. ä.	55 988	4,5	144 771	8,0	2,6
Bundesrepublik Deutschland	53 713	3,8	137 710	6,9	2,6
Ausland	2 275	24,5	7 061	33,1	3,1
Erholungs-, Ferien- und Schulungsheime	118 874	6,5	344 529	0,5	2,9
Bundesrepublik Deutschland	117 708	7,0	337 556	1,4	2,9
Ausland	1 166	- 25,3	6 973	- 30,8	6,0
Ferienhäuser/ -wohnungen	21 999	5,0	78 456	5,9	3,6
Bundesrepublik Deutschland	21 591	4,2	76 448	4,2	3,5
Ausland	408	88,0	2 008	169,9	4,9
Zusammen Sonst. Beherberg.	196 861	5,8	567 756	3,0	2,9
Bundesrepublik Deutschland	193 012	5,8	551 714	3,1	2,9
Ausland	3 849	6,7	16 042	- 0,5	4,2
Vorsorge- und Reha-Kliniken	31 813	3,2	699 970	- 0,9	22,0
Bundesrepublik Deutschland	31 688	3,4	697 772	- 0,6	22,0
Ausland	125	- 32,8	2 198	- 47,2	17,6
Betriebe insgesamt	1 065 025	5,3	2 918 948	2,9	2,7
Bundesrepublik Deutschland	989 856	5,3	2 741 735	2,6	2,8
Ausland	75 169	5,5	177 213	7,8	2,4

*) November des vorhergehenden Jahres bis einschließlich April des jeweiligen Jahres

1) Rechnerischer Wert (Übernachtungen/Ankünfte)

22. Ankünfte, Übernachtungen und durchschnittliche Aufenthaltsdauer der Gäste in Beherbergungsstätten im April 2004 nach Herkunftsländern

Herkunftsland (ständiger Wohnsitz)	Ankünfte		Übernachtungen			Durchschnittliche Aufenthaltsdauer ²⁾
	Ist	Veränderung z. Vorjahresmon.	Ist	Veränderung z. Vorjahresmon.	Anteil ¹⁾	
	Anzahl	Prozent	Anzahl	Prozent		Tage
Insgesamt	244 771	8,1	680 354	5,4	100	2,8
BRD	227 081	8,0	639 079	4,8	93,9	2,8
Ausland	17 690	10,3	41 275	14,3	6,1	2,3
Europa	14 716	7,7	33 289	13,8	80,7	2,3
Baltische Staaten	580	- 17,5	839	- 23,8	2,0	1,4
Belgien	399	13,7	896	25,3	2,2	2,2
Dänemark	1 040	- 2,8	1 943	- 6,9	4,7	1,9
Finnland	276	- 1,1	991	87,7	2,4	3,6
Frankreich	656	- 4,2	1 674	10,3	4,1	2,6
Griechenland	34	- 5,6	92	- 12,4	0,2	2,7
Vereinigtes Königreich	665	- 5,7	1 549	- 14,2	3,8	2,3
Republik Irland	45	50,0	110	50,7	0,3	2,4
Island	5	- 75,0	13	- 90,5	0,0	2,6
Italien	462	22,9	1 791	84,1	4,3	3,9
Luxemburg	26	- 74,8	50	- 84,0	0,1	1,9
Niederlande	2 987	9,7	6 944	3,2	16,8	2,3
Norwegen	738	124,3	845	39,0	2,0	1,1
Österreich	685	22,5	2 058	46,1	5,0	3,0
Polen	2 057	52,4	4 918	90,7	11,9	2,4
Portugal	61	125,9	231	477,5	0,6	3,8
Russland	639	- 52,6	1 083	- 60,1	2,6	1,7
Schweden	1 644	93,0	2 051	67,3	5,0	1,2
Schweiz	426	14,5	932	32,4	2,3	2,2
Spanien	172	- 35,3	568	- 14,7	1,4	3,3
Tschechische Republik	460	17,0	709	- 15,3	1,7	1,5
Türkei	71	- 17,4	493	- 9,2	1,2	6,9
Ungarn	259	153,9	588	281,8	1,4	2,3
sonstige europäische Länder	329	- 63,6	1 921	13,5	4,7	5,8

1) Bei Übernachtungen von Gästen aus der BRD und dem Ausland insgesamt: Anteil an allen Übernachtungen;
sonst: Anteil an den Übernachtungen des Auslands insgesamt

2) Rechnerischer Wert (Übernachtungen/Ankünfte)

Noch: 22. Ankünfte, Übernachtungen und durchschnittliche Aufenthaltsdauer der Gäste in Beherbergungsstätten im April 2004 nach Herkunftsländern

Herkunftsland (ständiger Wohnsitz)	Ankünfte		Übernachtungen			Durchschnitt- liche Aufent- haltsdauer ²⁾
	Ist	Veränderung z. Vorjahresmon.	Ist	Veränderung z. Vorjahresmon.	Anteil ¹⁾	
	Anzahl	Prozent	Anzahl	Prozent		
Afrika	102	325,0	274	407,4	0,7	2,7
Republik Südafrika	7	75,0	14	180,0	0,0	2,0
sonstige afrikanische Länder	95	375,0	260	430,6	0,6	2,7
Asien	999	53,7	1 453	- 1,0	3,5	1,5
Arabische Golfstaaten	4	- 66,7	19	- 93,1	0,0	4,8
VR China und Hongkong	121	4,3	173	- 28,5	0,4	1,4
Israel	77	54,0	235	183,1	0,6	3,1
Japan	674	104,9	817	34,2	2,0	1,2
Südkorea	28	33,3	32	- 40,7	0,1	1,1
Taiwan	2	100,0	9	350,0	0,0	4,5
sonstige asiatische Länder	93	- 23,1	168	- 17,2	0,4	1,8
Amerika gesamt	628	12,3	3 824	62,2	9,3	6,1
Kanada	92	- 10,7	395	16,5	1,0	4,3
USA	441	27,1	3 069	72,9	7,4	7,0
Mittelamerika und Karibik	20	- 57,4	172	79,2	0,4	8,6
Brasilien	35	75,0	118	156,5	0,3	3,4
sonstige südamerik. Länder	40	- 4,8	70	- 31,4	0,2	1,8
Australien-Neuseeland- Ozeanien	64	18,5	98	- 18,3	0,2	1,5
Ohne Angaben	1 181	9,8	2 337	- 18,5	5,7	2,0

1) Bei Übernachtungen von Gästen aus der BRD und dem Ausland insgesamt: Anteil an allen Übernachtungen;
sonst: Anteil an den Übernachtungen des Auslands insgesamt

2) Rechnerischer Wert (Übernachtungen/Ankünfte)

23. Ankünfte, Übernachtungen und durchschnittliche Aufenthaltsdauer der Gäste in Beherbergungsstätten von Januar bis April 2004 nach Herkunftsländern

Herkunftsland (ständiger Wohnsitz)	Ankünfte		Übernachtungen			Durchschnittliche Aufenthaltsdauer ²⁾
	Ist	Veränderung z. Vorjahreszeitr.	Ist	Veränderung z. Vorjahreszeitr.	Anteil ¹⁾	
	Anzahl	Prozent	Anzahl	Prozent		Tage
Insgesamt	717 308	7,2	1 998 007	4,7	100	2,8
BRD	666 470	7,3	1 876 017	4,4	93,9	2,8
Ausland	50 838	5,8	121 990	9,8	6,1	2,4
Europa	41 518	2,9	99 301	7,6	81,4	2,4
Baltische Staaten	1 273	- 28,9	2 073	- 38,0	1,7	1,6
Belgien	1 311	15,0	3 369	40,5	2,8	2,6
Dänemark	2 555	- 13,1	4 969	- 28,9	4,1	1,9
Finnland	622	0,5	2 116	54,2	1,7	3,4
Frankreich	1 779	- 7,3	4 009	- 9,1	3,3	2,3
Griechenland	174	21,7	600	19,8	0,5	3,4
Vereinigtes Königreich	2 409	- 17,9	5 567	- 11,6	4,6	2,3
Republik Irland	152	40,7	515	80,7	0,4	3,4
Island	21	- 69,1	43	- 82,3	0,0	2,0
Italien	2 106	51,9	6 063	15,8	5,0	2,9
Luxemburg	123	- 31,7	220	- 50,1	0,2	1,8
Niederlande	7 616	6,7	16 471	- 7,2	13,5	2,2
Norwegen	1 338	110,7	1 531	41,6	1,3	1,1
Österreich	1 939	- 3,0	5 491	7,1	4,5	2,8
Polen	7 002	14,3	15 171	25,3	12,4	2,2
Portugal	226	73,8	1 898	396,9	1,6	8,4
Russland	2 536	- 22,0	5 339	- 16,7	4,4	2,1
Schweden	2 575	26,5	3 621	6,3	3,0	1,4
Schweiz	1 436	29,8	3 160	51,1	2,6	2,2
Spanien	688	6,5	1 781	13,5	1,5	2,6
Tschechische Republik	1 340	12,1	2 724	- 15,2	2,2	2,0
Türkei	191	- 19,4	821	- 58,9	0,7	4,3
Ungarn	568	49,1	1 147	49,7	0,9	2,0
sonstige europäische Länder	1 538	- 31,4	10 602	117,4	8,7	6,9

1) Bei Übernachtungen von Gästen aus der BRD und dem Ausland insgesamt: Anteil an allen Übernachtungen; sonst: Anteil an den Übernachtungen des Auslands insgesamt

2) Rechnerischer Wert (Übernachtungen/Ankünfte)

Noch: 23. Ankünfte, Übernachtungen und durchschnittliche Aufenthaltsdauer der Gäste in Beherbergungsstätten von Januar bis April 2004 nach Herkunftsländern

Herkunftsland (ständiger Wohnsitz)	Ankünfte		Übernachtungen			Durchschnitt- liche Aufent- haltsdauer ²⁾
	Ist	Veränderung z. Vorjahreszeitr.	Ist	Veränderung z. Vorjahreszeitr.	Anteil ¹⁾	
	Anzahl	Prozent	Anzahl	Prozent		
Afrika	224	- 5,1	775	- 5,0	0,6	3,5
Republik Südafrika	39	5,4	99	- 17,5	0,1	2,5
sonstige afrikanische Länder	185	- 7,0	676	- 2,9	0,6	3,7
Asien	2 910	24,7	4 971	3,5	4,1	1,7
Arabische Golfstaaten	21	- 22,2	81	- 84,5	0,1	3,9
VR China und Hongkong	506	80,1	1 006	45,4	0,8	2,0
Israel	193	40,9	619	97,8	0,5	3,2
Japan	1 821	47,2	2 213	9,0	1,8	1,2
Südkorea	76	- 55,8	242	- 14,5	0,2	3,2
Taiwan	21	110,0	57	119,2	0,0	2,7
sonstige asiatische Länder	272	- 42,1	753	- 19,6	0,6	2,8
Amerika gesamt	2 096	13,1	9 194	53,2	7,5	4,4
Kanada	280	8,5	1 403	57,1	1,2	5,0
USA	1 502	19,4	6 795	58,8	5,6	4,5
Mittelamerika und Karibik	76	- 57,1	316	- 24,8	0,3	4,2
Brasilien	112	148,9	346	235,9	0,3	3,1
sonstige südamerik. Länder	126	8,6	334	8,4	0,3	2,7
Australien-Neuseeland- Ozeanien	144	12,5	315	- 6,8	0,3	2,2
Ohne Angaben	3 946	25,7	7 434	7,9	6,1	1,9

1) Bei Übernachtungen von Gästen aus der BRD und dem Ausland insgesamt: Anteil an allen Übernachtungen;
sonst: Anteil an den Übernachtungen des Auslands insgesamt

2) Rechnerischer Wert (Übernachtungen/Ankünfte)

24. Ankünfte, Übernachtungen und durchschnittliche Aufenthaltsdauer der Gäste in Beherbergungsstätten im Winterhalbjahr 2003/2004 ^{*)} nach Herkunftsländern

Herkunftsland (ständiger Wohnsitz)	Ankünfte		Übernachtungen			Durchschnitt- liche Aufent- haltsdauer ²⁾
	Ist	Veränderung z. Vorjahreszeitr.	Ist	Veränderung z. Vorjahreszeitr.	Anteil ¹⁾	
	Anzahl	Prozent	Anzahl	Prozent		Tage
Insgesamt	1 065 025	5,3	2 918 948	2,9	100	2,7
BRD	989 856	5,3	2 741 735	2,6	93,9	2,8
Ausland	75 169	5,5	177 213	7,8	6,1	2,4
Europa	61 070	3,3	145 391	6,5	82,0	2,4
Baltische Staaten	1 821	- 27,7	3 193	- 33,5	1,8	1,8
Belgien	1 769	10,2	4 773	42,7	2,7	2,7
Dänemark	3 417	- 12,0	7 131	- 25,0	4,0	2,1
Finnland	811	- 2,3	2 612	37,5	1,5	3,2
Frankreich	2 644	- 2,2	5 746	- 5,5	3,2	2,2
Griechenland	212	17,1	699	15,9	0,4	3,3
Vereinigtes Königreich	4 155	- 9,5	8 445	- 12,1	4,8	2,0
Republik Irland	217	14,2	706	49,6	0,4	3,3
Island	35	- 50,7	80	- 68,0	0,0	2,3
Italien	3 501	69,5	8 832	16,9	5,0	2,5
Luxemburg	161	- 24,1	279	- 43,1	0,2	1,7
Niederlande	11 204	6,5	24 000	- 5,2	13,5	2,1
Norwegen	1 447	88,9	1 720	32,0	1,0	1,2
Österreich	2 959	- 14,8	7 748	- 13,8	4,4	2,6
Polen	10 155	11,4	21 943	16,6	12,4	2,2
Portugal	359	52,1	2 863	203,6	1,6	8,0
Russland	4 057	- 20,3	8 930	- 8,9	5,0	2,2
Schweden	3 294	24,4	4 913	3,0	2,8	1,5
Schweiz	2 058	29,0	4 452	41,1	2,5	2,2
Spanien	966	2,7	2 240	- 3,1	1,3	2,3
Tschechische Republik	2 090	19,4	4 164	- 16,5	2,3	2,0
Türkei	287	- 27,5	1 161	- 60,2	0,7	4,0
Ungarn	698	29,3	1 405	6,8	0,8	2,0
sonstige europäische Länder	2 753	- 13,3	17 356	139,6	9,8	6,3

^{*)} November 2003 bis April 2004

1) Bei Übernachtungen von Gästen aus der BRD und dem Ausland insg.: Anteil an allen Übernachtungen;
sonst: Anteil an den Übernachtungen des Auslands insgesamt

2) Rechnerischer Wert (Übernachtungen/Ankünfte)

Noch: 24. Ankünfte, Übernachtungen und durchschnittliche Aufenthaltsdauer der Gäste in Beherbergungsstätten im Winterhalbjahr 2003/2004 nach Herkunftsländern

Herkunftsland (ständiger Wohnsitz)	Ankünfte		Übernachtungen			Durchschnitt- liche Aufent- haltsdauer ²⁾
	Ist	Veränderung z. Vorjahreszeitr.	Ist	Veränderung z. Vorjahreszeitr.	Anteil ¹⁾	
	Anzahl	Prozent	Anzahl	Prozent		
Afrika	329	- 0,3	1 012	- 3,3	0,6	3,1
Republik Südafrika	49	- 18,3	119	- 22,7	0,1	2,4
sonstige afrikanische Länder	280	3,7	893	-	0,5	3,2
Asien	4 090	9,2	7 087	- 4,7	4,0	1,7
Arabische Golfstaaten	50	4,2	185	- 70,0	0,1	3,7
VR China und Hongkong	1 025	103,4	1 911	50,9	1,1	1,9
Israel	237	10,2	696	11,2	0,4	2,9
Japan	2 151	1,8	2 778	- 13,8	1,6	1,3
Südkorea	158	- 16,8	328	- 3,0	0,2	2,1
Taiwan	34	100,0	74	89,7	0,0	2,2
sonstige asiatische Länder	435	- 33,9	1 115	- 16,0	0,6	2,6
Amerika gesamt	2 904	12,0	11 410	38,0	6,4	3,9
Kanada	403	11,6	1 886	64,4	1,1	4,7
USA	2 089	18,4	8 304	37,2	4,7	4,0
Mittelamerika und Karibik	93	- 51,1	362	- 19,0	0,2	3,9
Brasilien	137	117,5	404	215,6	0,2	2,9
sonstige südamerik. Länder	182	- 15,0	454	- 8,3	0,3	2,5
Australien-Neuseeland- Ozeanien	198	10,0	470	9,8	0,3	2,4
Ohne Angaben	6 578	24,0	11 843	9,7	6,7	1,8

*) November 2003 bis April 2004

1) Bei Übernachtungen von Gästen aus der BRD und dem Ausland insg.: Anteil an allen Übernachtungen;
sonst: Anteil an den Übernachtungen des Auslands insgesamt

2) Rechnerischer Wert (Übernachtungen/Ankünfte)

25. Beherbergungsstätten, Gästebetten und Kapazitätsauslastung nach Gemeindegruppen

Gemeindegruppen	Beherbergungsstätten		Betten/Schlafgelegenheiten						
	ins- gesamt	darunter	ins- gesamt	darunter		durchschnittliche Auslastung der angebotenen Betten ¹⁾			
		geöffnete		angebotene					
	Ist am 30.04.2004				Veränder. z. Vorj.-stichtag	April 2004	seit Jahres- beginn	Winter- halbjahr ²⁾	
	Anzahl				Prozent				
Mineral- und Moorbäder									
Bad Liebenwerda	11	10	517	493	-	0,2	58,9	59,8	57,1
Bad Freienwalde ³⁾	9	9	513	513		5,1	50,5	49,0	49,6
Bad Saarow-Pieskow	19	18	1 499	1 023	-	5,7	49,0	39,3	37,6
Belzig ³⁾	18	17	713	693	-	2,0	46,0	46,3	47,5
Bad Wilsnack	6	6	451	449		0,9	68,0	65,0	64,0
Templin ³⁾	13	13	1 291	1 291		0,2	44,5	32,1	30,5
Zusammen	76	73	4 984	4 462	-	1,0	50,4	44,0	43,0
Kneippkurorte									
Buckow	11	11	713	679		1,6	51,7	44,7	44,8
Erholungsorte									
Lübben/Spreewald	15	14	676	640		5,1	52,3	43,8	42,3
Goyatz, Ortsteil	3	2	66	42		-	.	.	.
Waldsiedersdorf	2	2	140	140		-	.	.	.
Himmelpfort, Ortsteil	7	3	209	86	-	4,4	7,1	11,6	12,0
Neuglobsow, Ortsteil	7	3	208	73		-	25,4	18,0	16,7
Lübbenau/Spreewald ³⁾	22	18	808	762		2,0	22,3	12,3	11,6
Müllrose	7	7	196	178	-	9,2	18,9	17,3	16,7
Neuzelle ³⁾	3	3	66	66		22,2	30,3	26,5	27,2
Wendisch Rietz	6	5	784	666	-	5,0	26,4	16,4	15,0
Lindow (Mark) ³⁾	7	7	393	385		57,1	25,3	20,5	20,3
Rheinsberg ³⁾	13	12	663	618		8,8	54,1	45,0	44,7
Werder (Havel) ³⁾	12	12	1 185	1 056		0,8	26,4	18,4	17,2
Burg/Spreewald	30	30	1 655	1 591		4,1	47,8	36,5	34,2
Lychen	22	16	1 108	741	-	2,1	15,9	8,9	8,2
Zusammen	156	134	8 157	7 044		3,6	34,4	25,5	24,4
Sonstige Gemeinden	1 279	1 212	66 185	61 612		0,1	28,9	22,5	22,1
Land Brandenburg	1 522	1 430	80 039	73 797		0,4	30,9	24,4	23,8

1) Rechnerischer Wert (Übernachtungen/angebotene Bettentage) x 100

2) November des vorhergehenden Jahres bis einschließlich April des jeweiligen Jahres

3) Prädikatisierter Gemeindeteil

26. Ankünfte, Übernachtungen und durchschnittliche Aufenthaltsdauer der Gäste in Beherbergungsstätten im April 2004 nach Gemeindegruppen

Gemeindegruppen	Ankünfte		Übernachtungen		Durchschnittliche Aufenthaltsdauer ¹⁾
	Ist	Veränderung z. Vorjahresmon.	Ist	Veränderung z. Vorjahresmon.	
	Anzahl	Prozent	Anzahl	Prozent	Tage
Mineral- und Moorbäder					
Bad Liebenwerda	634	7,5	8 718	3,9	13,8
Bad Freienwalde ²⁾	946	1,7	7 776	- 5,7	8,2
Bad Saarow-Pieskow	5 623	57,6	15 026	55,7	2,7
Belzig ²⁾	2 170	5,1	9 498	- 11,4	4,4
Bad Wilsnack	1 528	17,6	9 156	- 4,6	6,0
Templin ²⁾	5 497	1,1	17 239	6,9	3,1
Zusammen	16 398	18,1	67 413	7,4	4,1
Kneippkurorte					
Buckow	1 676	0,7	10 531	- 7,2	6,3
Erholungsorte					
Lübben/Spreewald	2 272	- 10,4	9 923	- 14,6	4,4
Goyatz, Ortsteil
Waldsiedersdorf
Himmelpfort, Ortsteil	81	- 34,1	184	-	2,3
Neuglobsow, Ortsteil	256	9,4	557	10,3	2,2
Lübbenau/Spreewald ²⁾	2 776	14,1	5 105	5,6	1,8
Müllrose	551	- 4,5	1 009	6,7	1,8
Neuzelle ²⁾	479	26,4	600	- 9,5	1,3
Wendisch Rietz	1 318	28,0	5 265	26,2	4,0
Lindow (Mark) ²⁾	1 235	56,9	2 923	41,5	2,4
Rheinsberg ²⁾	1 616	- 2,8	10 026	- 0,3	6,2
Werder (Havel) ²⁾	3 387	- 5,2	8 352	- 5,0	2,5
Burg/Spreewald	6 917	9,1	22 827	6,3	3,3
Lychen	933	- 8,7	3 363	- 2,6	3,6
Zusammen	22 559	5,9	72 163	2,4	3,2
Sonstige Gemeinden	204 138	7,7	530 247	5,8	2,6
Land Brandenburg	244 771	8,1	680 354	5,4	2,8

1) Rechnerischer Wert (Übernachtungen/Ankünfte)

2) Prädikatisierter Gemeindeteil

27. Ankünfte, Übernachtungen und durchschnittliche Aufenthaltsdauer der Gäste in Beherbergungsstätten von Januar bis April 2004 nach Gemeindegruppen

Gemeindegruppen	Ankünfte		Übernachtungen		Durchschnittliche Aufenthaltsdauer ¹⁾
	Ist	Veränderung z. Vorjahreszeitr.	Ist	Veränderung z. Vorjahreszeitr.	
	Anzahl	Prozent	Anzahl	Prozent	Tage
Mineral- und Moorbäder					
Bad Liebenwerda	2 157	17,0	30 795	3,6	14,3
Bad Freienwalde ²⁾	3 161	2,7	28 687	- 5,1	9,1
Bad Saarow-Pieskow	18 206	71,6	45 664	72,1	2,5
Belzig ²⁾	7 181	5,1	34 640	- 8,7	4,8
Bad Wilsnack	5 619	15,7	35 099	- 0,8	6,2
Templin ²⁾	18 843	14,8	50 115	19,7	2,7
Zusammen	55 167	26,4	225 000	11,6	4,1
Kneippkurorte					
Buckow	4 670	- 7,3	33 328	- 6,9	7,1
Erholungsorte					
Lübben/Spreewald	4 421	- 6,0	28 745	- 9,6	6,5
Goyatz, Ortsteil
Waldsiedersdorf
Himmelpfort, Ortsteil	207	1,5	608	13,4	2,9
Neuglobsow, Ortsteil	406	-	903	4,4	2,2
Lübbenau/Spreewald ²⁾	5 734	10,4	9 805	- 0,2	1,7
Müllrose	1 553	- 8,6	3 565	4,5	2,3
Neuzelle ²⁾	1 339	0,6	2 116	8,7	1,6
Wendisch Rietz	2 867	14,9	13 391	23,8	4,7
Lindow (Mark) ²⁾	3 575	46,1	9 338	56,4	2,6
Rheinsberg ²⁾	4 573	8,6	32 142	4,8	7,0
Werder (Havel) ²⁾	8 064	3,4	23 016	- 2,2	2,9
Burg/Spreewald	15 106	- 0,4	58 065	2,1	3,8
Lychen	1 592	- 6,7	5 307	- 5,2	3,3
Zusammen	51 141	4,2	191 266	2,9	3,7
Sonstige Gemeinden	606 330	6,1	1 548 413	4,3	2,6
Land Brandenburg	717 308	7,2	1 998 007	4,7	2,8

1) Rechnerischer Wert (Übernachtungen/Ankünfte)

2) Prädikatisierter Gemeindeteil

28. Ankünfte, Übernachtungen und durchschnittliche Aufenthaltsdauer der Gäste in Beherbergungsstätten im Winterhalbjahr 2003/2004 ^{*)} nach Gemeindegruppen

Gemeindegruppen	Ankünfte		Übernachtungen		Durchschnittliche Aufenthaltsdauer ¹⁾
	Ist	Veränderung z. Vorjahreszeitr.	Ist	Veränderung z. Vorjahreszeitr.	
	Anzahl	Prozent	Anzahl	Prozent	Tage
Mineral- und Moorbäder					
Bad Liebenwerda	2 972	14,7	43 301	- 1,9	14,6
Bad Freienwalde ²⁾	4 676	2,0	43 382	- 4,0	9,3
Bad Saarow-Pieskow	26 615	66,9	66 089	64,7	2,5
Belzig ²⁾	10 891	9,8	52 838	- 5,2	4,9
Bad Wilsnack	8 164	16,0	51 962	- 0,4	6,4
Templin ²⁾	26 350	4,6	71 474	9,6	2,7
Zusammen	79 668	22,0	329 046	8,8	4,1
Kneippkurorte					
Buckow	6 329	- 9,9	48 761	- 2,0	7,7
Erholungsorte					
Lübben/Spreewald	6 199	- 0,9	42 659	- 7,6	6,9
Goyatz, Ortsteil
Waldsiedersdorf
Himmelpfort, Ortsteil	299	- 6,9	841	- 3,6	2,8
Neuglobsow, Ortsteil	611	- 4,4	1 331	- 2,1	2,2
Lübbenau/Spreewald ²⁾	8 261	8,8	13 864	- 3,2	1,7
Müllrose	2 354	- 1,7	5 231	5,8	2,2
Neuzelle ²⁾	2 094	6,7	3 214	16,5	1,5
Wendisch Rietz	4 285	18,0	18 172	23,6	4,2
Lindow (Mark) ²⁾	5 635	55,1	13 977	68,7	2,5
Rheinsberg ²⁾	6 454	0,7	47 060	1,6	7,3
Werder (Havel) ²⁾	12 104	- 5,8	31 997	- 7,9	2,6
Burg/Spreewald	20 012	- 7,9	80 659	- 3,0	4,0
Lychen	2 318	- 2,5	7 069	- 4,6	3,0
Zusammen	73 047	1,0	272 137	0,3	3,7
Sonstige Gemeinden	905 981	4,5	2 269 004	2,5	2,5
Land Brandenburg	1 065 025	5,3	2 918 948	2,9	2,7

^{*)} November des vorhergehenden Jahres bis einschließlich April des jeweiligen Jahres

1) Rechnerischer Wert (Übernachtungen/Ankünfte)

2) Prädikatisierter Gemeindeteil

29. Campingplätze und Stellplatzkapazität am Ende des Berichtsmonats nach Verwaltungsbezirken und Reisegebieten

Verwaltungsbezirk Reisegebiet	Campingplätze		Stellplätze		
	insgesamt	darunter	insgesamt	darunter	
		geöffnete		angebotene	
	Ist am 30.04.2004				Veränderung zum Vorjahresmonat
	Anzahl				Prozent
Verwaltungsbezirk					
Kreisfreie Städte					
Brandenburg an der Havel	5	5	355	355	102,9
Cottbus	-	-	-	-	-
Frankfurt (Oder)	1	-	591	-	-
Potsdam	1	1	150	150	25,0
Landkreise					
Barnim	11	9	498	438	-
dar.: Eberswalde	-	-	-	-	-
Dahme-Spreewald	27	24	2 596	2 116	4,2
Elbe-Elster	7	3	229	126	7,7
Havelland	8	5	274	180	- 17,1
Märkisch-Oderland	6	3	302	147	153,4
Oberhavel	10	5	382	220	- 4,3
Oberspreewald-Lausitz	12	7	810	721	0,6
Oder-Spree	22	18	1 434	1 207	3,7
dar.: Eisenhüttenstadt	-	-	-	-	-
Ostprignitz-Ruppin	22	15	1 018	833	3,0
Potsdam-Mittelmark	18	12	766	604	7,9
Prignitz	3	2	114	94	44,6
Spree-Neiße	7	7	419	419	27,4
Teltow-Fläming	4	3	120	90	-
Uckermark	13	10	953	855	32,1
dar.: Schwedt	1	1	15	15	x
Land Brandenburg	177	129	11 011	8 555	10,1
Reisegebiet					
Prignitz	6	3	235	169	20,7
Ruppiner Land	29	19	1 279	978	1,5
Uckermark	13	10	953	855	32,1
Barnimer Land	11	9	498	438	-
Märkisch-Oderland	6	3	302	147	153,4
Oder-Spree-Seengebiet	21	16	1 943	1 125	4,0
Dahme-Seengebiet	12	10	846	606	26,0
Spreewald	22	20	2 138	1 887	1,3
Niederlausitz	14	10	923	845	3,6
Elbe-Elster-Land	7	3	229	126	7,7
Fläming	7	5	330	280	- 2,1
Havelland	28	20	1 185	949	25,5
Potsdam	1	1	150	150	25,0

30. Ankünfte, Übernachtungen und durchschnittliche Aufenthaltsdauer der Gäste auf Campingplätzen im April 2004 nach Verwaltungsbezirken und Reisegebieten

Verwaltungsbezirk Reisegebiet	Ankünfte		Übernachtungen		Durchschnitt- liche Aufent- haltsdauer ¹⁾
	Ist	Veränderung z. Vorjahresmon.	Ist	Veränderung z. Vorjahresmon.	
	Anzahl	Prozent	Anzahl	Prozent	
Verwaltungsbezirk					
Kreisfreie Städte					
Brandenburg an der Havel	320	5,6	1 156	11,4	3,6
Cottbus	-	-	-	-	-
Frankfurt (Oder)	-	-	-	-	-
Potsdam	724	- 13,5	2 007	- 15,5	2,8
Landkreise					
Barnim	450	- 27,9	1 161	- 30,7	2,6
dar.: Eberswalde	-	-	-	-	-
Dahme-Spreewald	1 257	- 22,6	3 943	- 21,6	3,1
Elbe-Elster	42	- 25,0	110	- 52,4	2,6
Havelland	83	- 10,8	262	26,6	3,2
Märkisch-Oderland	77	234,8	246	373,1	3,2
Oberhavel	127	- 1,6	243	- 12,0	1,9
Oberspreewald-Lausitz	2 657	28,2	7 226	24,7	2,7
Oder-Spree	618	4,6	1 552	4,0	2,5
dar.: Eisenhüttenstadt	-	-	-	-	-
Ostprignitz-Ruppin	439	- 31,8	1 525	- 10,8	3,5
Potsdam-Mittelmark	884	- 18,4	3 231	- 22,6	3,7
Prignitz	54	- 1,8	126	1,6	2,3
Spree-Neiße	74	10,4	179	- 40,3	2,4
Teltow-Fläming	86	- 21,8	301	9,1	3,5
Uckermark	326	6,9	887	47,6	2,7
dar.: Schwedt
Land Brandenburg	8 218	- 4,6	24 155	- 4,7	2,9
Reisegebiet					
Prignitz	76	7,0	205	20,6	2,7
Ruppiner Land	544	- 28,1	1 689	- 12,9	3,1
Uckermark	326	6,9	887	47,6	2,7
Barnimer Land	450	- 27,9	1 161	- 30,7	2,6
Märkisch-Oderland	77	234,8	246	373,1	3,2
Oder-Spree-Seengebiet	610	5,5	1 504	6,3	2,5
Dahme-Seengebiet	77	- 36,4	161	- 49,1	2,1
Spreewald	3 518	12,4	9 863	6,8	2,8
Niederlausitz	401	- 23,3	1 372	- 17,0	3,4
Elbe-Elster-Land	42	- 25,0	110	- 52,4	2,6
Fläming	246	- 47,0	1 089	- 42,6	4,4
Havelland	1 127	0,2	3 861	1,7	3,4
Potsdam	724	- 13,5	2 007	- 15,5	2,8

1) Rechnerischer Wert (Übernachtungen/Ankünfte)

31. Ankünfte, Übernachtungen und durchschnittliche Aufenthaltsdauer der Gäste auf Campingplätzen von Januar bis April 2004 nach Verwaltungsbezirken und Reisegebieten

<u>Verwaltungsbezirk</u> Reisegebiet	Ankünfte		Übernachtungen		Durchschnittliche Aufenthaltsdauer ¹⁾ Tage
	Ist	Veränderung z. Vorjahreszeitr.	Ist	Veränderung z. Vorjahreszeitr.	
	Anzahl	Prozent	Anzahl	Prozent	
	Verwaltungsbezirk				
Kreisfreie Städte					
Brandenburg an der Havel	320	5,6	1 156	11,4	3,6
Cottbus	-	-	-	-	-
Frankfurt (Oder)	-	-	-	-	-
Potsdam	724	- 13,5	2 007	- 15,5	2,8
Landkreise					
Barnim	619	- 20,0	1 760	- 22,7	2,8
dar.: Eberswalde	-	-	-	-	-
Dahme-Spreewald	1 334	- 22,8	4 368	- 22,4	3,3
Elbe-Elster	42	- 25,0	110	- 52,4	2,6
Havelland	103	- 8,0	362	58,1	3,5
Märkisch-Oderland	77	234,8	246	373,1	3,2
Oberhavel	127	- 1,6	243	- 12,0	1,9
Oberspreewald-Lausitz	2 796	29,9	7 745	27,4	2,8
Oder-Spree	680	5,3	1 680	- 1,7	2,5
dar.: Eisenhüttenstadt	-	-	-	-	-
Ostprignitz-Ruppin	514	- 24,1	1 651	- 7,1	3,2
Potsdam-Mittelmark	1 017	- 9,8	4 418	- 7,1	4,3
Prignitz	60	9,1	136	9,7	2,3
Spree-Neiße	78	16,4	219	- 27,0	2,8
Teltow-Fläming	90	- 23,1	319	1,6	3,5
Uckermark	326	6,9	887	47,6	2,7
dar.: Schwedt
Land Brandenburg	8 907	- 2,2	27 307	- 1,7	3,1
	Reisegebiet				
Prignitz	93	17,7	239	34,3	2,6
Ruppiner Land	608	- 22,3	1 791	- 10,4	2,9
Uckermark	326	6,9	887	47,6	2,7
Barnimer Land	619	- 20,0	1 760	- 22,7	2,8
Märkisch-Oderland	77	234,8	246	373,1	3,2
Oder-Spree-Seengebiet	672	6,2	1 632	0,1	2,4
Dahme-Seengebiet	83	- 31,4	167	- 47,2	2,0
Spreewald	3 688	11,6	10 534	5,0	2,9
Niederlausitz	445	- 16,7	1 679	- 3,7	3,8
Elbe-Elster-Land	42	- 25,0	110	- 52,4	2,6
Fläming	379	- 25,5	2 286	- 8,7	6,0
Havelland	1 151	-	3 969	3,6	3,4
Potsdam	724	- 13,5	2 007	- 15,5	2,8

1) Rechnerischer Wert (Übernachtungen/Ankünfte)

32. Ankünfte, Übernachtungen und durchschnittliche Aufenthaltsdauer der Gäste auf Campingplätzen im Winterhalbjahr 2003/2004 ^{*)} nach Verwaltungsbezirken und Reisegebieten

<u>Verwaltungsbezirk</u> Reisegebiet	Ankünfte		Übernachtungen		Durchschnitt- liche Aufent- haltsdauer ¹⁾
	Ist	Veränderung z. Vorjahreszeitr.	Ist	Veränderung z. Vorjahreszeitr.	
	Anzahl	Prozent	Anzahl	Prozent	
	Verwaltungsbezirk				
Kreisfreie Städte					
Brandenburg an der Havel	320	5,6	1 156	11,4	3,6
Cottbus	-	-	-	-	-
Frankfurt (Oder)	-	-	-	-	-
Potsdam	724	- 13,5	2 007	- 15,5	2,8
Landkreise					
Barnim	714	- 14,6	2 122	- 13,2	3,0
dar.: Eberswalde	-	-	-	-	-
Dahme-Spreewald	1 371	- 25,0	4 512	- 24,5	3,3
Elbe-Elster	42	- 25,0	110	- 52,4	2,6
Havelland	111	- 13,3	396	8,5	3,6
Märkisch-Oderland	77	234,8	246	373,1	3,2
Oberhavel	127	- 8,6	243	- 19,5	1,9
Oberspreewald-Lausitz	2 994	29,3	8 288	26,5	2,8
Oder-Spree	706	- 0,4	1 903	- 2,2	2,7
dar.: Eisenhüttenstadt	-	-	-	-	-
Ostprignitz-Ruppin	734	- 18,5	1 941	- 5,3	2,6
Potsdam-Mittelmark	1 043	- 10,5	4 794	- 7,2	4,6
Prignitz	70	27,3	148	19,4	2,1
Spree-Neiße	78	11,4	219	- 34,2	2,8
Teltow-Fläming	116	- 14,1	347	- 9,2	3,0
Uckermark	326	6,9	923	53,6	2,8
dar.: Schwedt
Land Brandenburg	9 553	- 3,0	29 355	- 2,7	3,1
	Reisegebiet				
Prignitz	275	3,0	431	9,9	1,6
Ruppiner Land	656	- 20,8	1 901	- 8,7	2,9
Uckermark	326	6,9	923	53,6	2,8
Barnimer Land	714	- 14,6	2 122	- 13,2	3,0
Märkisch-Oderland	77	234,8	246	373,1	3,2
Oder-Spree-Seengebiet	698	- 5,4	1 855	- 12,1	2,7
Dahme-Seengebiet	83	- 31,4	167	- 47,2	2,0
Spreewald	3 891	10,8	11 012	2,5	2,8
Niederlausitz	477	- 19,4	1 888	0,3	4,0
Elbe-Elster-Land	42	- 25,0	110	- 52,4	2,6
Fläming	429	- 24,1	2 686	- 10,0	6,3
Havelland	1 161	- 0,5	4 007	1,0	3,5
Potsdam	724	- 13,5	2 007	- 15,5	2,8

^{*)} November des vorhergehenden Jahres bis einschließlich April des jeweiligen Jahres

1) Rechnerischer Wert (Übernachtungen/Ankünfte)

Veröffentlichungen des Landesbetriebes für Datenverarbeitung und Statistik (Land Brandenburg) im Juni 2004

Veröffentlichungen können beim Landesbetrieb für Datenverarbeitung und Statistik Brandenburg - Dezernat Informationsmanagement - Postfach 60 10 52, 14410 Potsdam (Dortustraße 46), Fax: 0331 39-418, E-Mail: vertrieb@lds.brandenburg.de bezogen werden.
Medium der Veröffentlichungen: - Print, - Disketten, - CD-ROM, [www - kostenloser Download unter www.lds-bb.de/ldsbb/download](http://www.lds-bb.de/ldsbb/download).

Kennziffer	Titel	Medium	Preis in EUR
A I 1 - m 01/04 bis m 02/04	Bevölkerungsstand - Januar 2004 bis Februar 2004	www 	– 5,10 20,00
A II 1 - m 01/04 bis m 02/04	Eheschließungen, Geborene und Gestorbene - Januar 2004 bis Februar 2004	www 	– 5,15 20,00
A III 1 - m 01/04 bis m 02/04	Wanderungen - Januar 2004 bis Februar 2004	www 	– 5,15 20,00
A I 5; 7 - j/03	Bevölkerung, Privathaushalte, Familien und Frauen 2003 - Ergebnisse des Mikrozensus		4,40
A II 2 - j/03	Gerichtliche Ehelösungen 2003		3,30
A VI 8 - j/03	Bildungsstand und Schulbesuch 2003, Ergebnisse des Mikrozensus		3,30
B III 5 - j/03	Räume an Hochschulen 2003		3,30
C II 3 - m 05/04	Ernteberichterstattung über Obst im Marktoftbau, Mai 2004		2,60
C III 1/1 - 2j/03	Viehzählung 03. Mai 2003 Allgemeine Erhebung Pferde, Rinder, Schweine, Schafe und Geflügel, Endgültiges Ergebnis		3,70
C III 2 - m 04/04	Schlachtungen und Fleischerzeugung, April 2004		2,60
C III 3 - m 03/04	Milcherzeugung und Milchverwendung, März 2004		2,60
C III 6; 7 - vj 1/04	Legehennenhaltung, Eierzeugung und Schlachtungen von Geflügel - 01.01. bis 31.03.2004		2,30
C IV 1 - 2j/03	Arbeitskräfte in den landwirtschaftlichen Betrieben 2003		4,00
D I 2 - m 04/04	An- und Abmeldungen gewerblicher Arbeitsstätten, April 2004	www 	– 6,25 20,00
E I 1; 3 - m 04/04	Verarbeitendes Gewerbe sowie Bergbau und Gewinnung von Steinen und Erden - Betriebsergebnisse und Auftragseingangsindex, April 2004		4,00
E I 2 - m 04/04	- Produktionsindex, April 2004		3,00
E II 1 - m 04/04	Vorbereitende Baustellenarbeiten, Hoch- und Tiefbau, (Bauhauptgewerbe) - April 2004		3,30
E III 1 - vj 1/04	Bauinstallation und Sonstiges Ausbaugewerbe (Ausbaugewerbe) im Land Brandenburg 1. Vierteljahr		2,60
F II 1; 2 - m 04/04	Baugenehmigungen und Baufertigstellungen, April 2004		3,30
G I 1 - m 04/04	Entwicklung von Umsatz und Beschäftigung im Einzelhandel sowie Kraftfahrzeughandel - Messzahlen - April 2004, Vorläufige Ergebnisse Aus- und Einfuhr		3,00
G III 1; 3 - m 02/04	- Februar 2004, Vorläufige Ergebnisse		3,30
G III 1; 3 - m 03/04	- März 2004, Vorläufige Ergebnisse		3,30
G IV 3 - m 04/04	Entwicklung von Umsatz und Beschäftigung im Gastgewerbe - Messzahlen - April 2004, Vorläufige Ergebnisse		2,60
H I 1 - m 03/04	Straßenverkehrsunfälle, März 2004, Endgültiges Ergebnis		3,30
H II 1 - m 04/04	Binnenschifffahrt, April 2004		3,30
L II 3 - j/02	Ausgaben und Einnahmen der Gemeinden und Gemeindeverbände 2002 - Ergebnisse nach der Jahresrechnung		11,90
M I 2 - m 06/04	Verbraucherpreisindex, Juni 2004	www 	– 6,60 20,00
M I 7 - j/03	Kaufwerte landwirtschaftlicher Grundstücke 2003		3,00
P I 2 - j/03	Entstehung, Verteilung und Verwendung des Inlandsprodukts 1995 bis 2003		3,70
Q IV 1 - j/02	Ozonschichtschädigende und klimawirksame Stoffe 2002		3,30
Daten+ Analysen	Quartalsheft II/2004		4,00