

Statistische Berichte

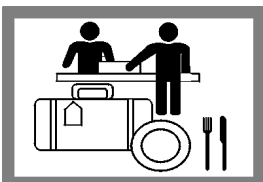
Landesbetrieb für
Datenverarbeitung
und Statistik
Land Brandenburg



G IV 1 – m 02 / 04

Gäste und Übernachtungen im Fremdenverkehr im Land Brandenburg

Februar 2004



**Binnenhandel
Gastgewerbe**

Erarbeitet:

Landesbetrieb für Datenverarbeitung und Statistik
Dezernat Handel, Verkehr, Tourismus

Herausgeber:

Landesbetrieb für Datenverarbeitung und Statistik
Dezernat Informationsmanagement
Postfach 60 10 52, 14410 Potsdam

Dortustraße 46, 14467 Potsdam

Telefon: 0331 39 - 444

Fax: 0331 39 - 418

Internet: www.lids-bb.de

E-Mail: info@lids.brandenburg.de

Erschienen im April 2004

Preis: 3,70 EUR

© Landesbetrieb für Datenverarbeitung und Statistik, Potsdam, 2004

Für nichtgewerbliche Zwecke sind Vervielfältigung und unentgeltliche Verbreitung, auch auszugsweise, mit Quellenangabe gestattet. Die Verbreitung, auch auszugsweise, über elektronische Systeme/Datenträger bedarf der vorherigen Zustimmung. Alle übrigen Rechte bleiben vorbehalten.

Inhalt

	Seite
Vorbemerkungen/Erläuterungen	5
Tabellenteil	
I. Zusammenfassende Übersichten nach Zeitvergleichen	
1. Ankünfte von Gästen in Beherbergungsstätten nach Monaten bzw. zusammengefassten Zeiträumen	7
2. Übernachtungen von Gästen in Beherbergungsstätten nach Monaten bzw. zusammengefassten Zeiträumen	8
3. Auslastung der angebotenen Bettenkapazität in Beherbergungsstätten nach Monaten bzw. zusammengefassten Zeiträumen	9
4. Ankünfte von Gästen auf Campingplätzen mit Urlaubscamping nach Monaten bzw. zusammengefassten Zeiträumen	10
5. Übernachtungen von Gästen auf Campingplätzen mit Urlaubscamping nach Monaten bzw. zusammengefassten Zeiträumen	11
II. Weitere Ergebnistabellen	
6. Beherbergungsarten am Ende des Berichtsmonats nach Verwaltungsbezirken und Reisegebieten	12
7. Struktur der angebotenen Bettenkapazität aller Beherbergungsstätten im Land Brandenburg am Ende des Berichtsmonats nach Beherbergungsarten.....	13
8. Angebotenen Bettenkapazität am Ende des Berichtsmonats nach Reisegebieten ...	13
9. Beherbergungsstätten, Gästebetten und Kapazitätsauslastung nach Verwaltungsbezirken und Reisegebieten	14
10. Betriebe der Hotellerie, Gästezimmer und –betten sowie deren Auslastung nach Verwaltungsbezirken und Reisegebieten	15
11. Beherbergungsarten am Ende des Berichtsmonats nach Größenklassen und Kapazitätsauslastung	16
12. Ankünfte der Gäste in Beherbergungsstätten im Berichtsmonat nach Verwaltungsbezirken und Reisegebieten sowie nach zusammengefassten Gästegruppen	19
13. Ankünfte der Gäste in Beherbergungsstätten seit Jahresbeginn nach Verwaltungsbezirken und Reisegebieten sowie nach zusammengefassten Gästegruppen	20
14. Übernachtungen der Gäste in Beherbergungsstätten im Berichtsmonat nach Verwaltungsbezirken und Reisegebieten sowie nach zusammengefassten Gästegruppen	21
15. Übernachtungen der Gäste in Beherbergungsstätten seit Jahresbeginn nach Verwaltungsbezirken und Reisegebieten sowie nach zusammengefassten Gästegruppen	22

16. Durchschnittliche Aufenthaltsdauer der Gäste in Beherbergungsstätten im Berichtsmonat und seit Jahresbeginn nach Verwaltungsbezirken und Reisegebieten	23
17. Ankünfte, Übernachtungen und durchschnittliche Aufenthaltsdauer der Gäste in Beherbergungsstätten im Berichtsmonat nach Betriebsarten und zusammengefassten Gästegruppen	24
18. Ankünfte, Übernachtungen und durchschnittliche Aufenthaltsdauer der Gäste in Beherbergungsstätten seit Jahresbeginn nach Betriebsarten und zusammengefassten Gästegruppen	25
19. Ankünfte, Übernachtungen und durchschnittliche Aufenthaltsdauer der Gäste in Beherbergungsstätten im Berichtsmonat nach Herkunftsländern	26
20. Ankünfte, Übernachtungen und durchschnittliche Aufenthaltsdauer der Gäste in Beherbergungsstätten seit Jahresbeginn nach Herkunftsländern	28
21. Beherbergungsstätten, Gästebetten und Kapazitätsauslastung am Ende des Berichtsmonats nach Gemeindegruppen	30
22. Ankünfte, Übernachtungen und durchschnittliche Aufenthaltsdauer der Gäste in Beherbergungsstätten im Berichtsmonat nach Gemeindegruppen	31
23. Ankünfte, Übernachtungen und durchschnittliche Aufenthaltsdauer der Gäste in Beherbergungsstätten seit Jahresbeginn nach Gemeindegruppen	32
24. Campingplätze mit Urlaubscamping und Stellplatzkapazität am Ende des Berichtsmonats nach Verwaltungsbezirken und Reisegebieten	33
25. Ankünfte, Übernachtungen und durchschnittliche Aufenthaltsdauer der Gäste auf Campingplätzen mit Urlaubscamping im Berichtsmonat nach Verwaltungsbezirken und Reisegebieten	34
26. Ankünfte, Übernachtungen und durchschnittliche Aufenthaltsdauer der Gäste auf Campingplätzen mit Urlaubscamping seit Jahresbeginn Berichtsmonat nach Verwaltungsbezirken und Reisegebieten	35

Wichtiger Hinweis:

Ab Berichtsmonat Mai 2004 (aus Datenschutzgründen nicht bereits ab Jahresbeginn) sind im Abschnitt II. zusammengefasste Ergebnisse des Tourismus in Beherbergungsstätten sowie auf Campingplätzen mit Urlaubscamping insgesamt dargestellt (Berichtsmonat sowie seit Jahresbeginn).

Im Abschnitt III. erfolgt wie bisher die getrennte Darstellung des Tourismus in den Beherbergungsstätten einerseits sowie im Campingtourismus andererseits.

Vorbemerkungen

Rechtsgrundlage und Erhebungsumfang

Rechtsgrundlage der Fremdenverkehrsstatistik ist das Gesetz zur Neuordnung der Statistik der Beherbergung im Reiseverkehr (Beherbergungsstatistikgesetz - BeherbStatG) vom 22. Mai 2002 (BGBl. I Nr. 32 S. 1642).

Danach sind in allen Gemeinden des Landes Beherbergungsstätten mit mehr als acht Gästebetten in die Erhebung einzubeziehen.

Abgrenzung des Erhebungsumfangs

Nach Wortlaut und Zielsetzung des Beherbergungsstatistikgesetzes kommt es für die Berichtskreis-zugehörigkeit der Beherbergungsstätten weder auf die Gewinnerzielungsabsicht des Betriebes noch auf den Aufenthaltswitz der Gäste an. Ebenso wenig ist maßgebend, ob die Gästebeherbergung betrieblicher Haupt- oder nur Nebenzweck ist. Entscheidend ist lediglich, dass auf Dauer mindestens neun Unterbringungsmöglichkeiten angeboten werden, die für die Beherbergung von Reisenden, d. h. Personen bestimmt sind, die sich vorübergehend an einem anderen Ort als ihrem gewöhnlichen Wohnsitz aufhalten. Die Abgrenzung der statistischen Einheiten richtet sich im Wesentlichen nach der Systematik der Wirtschaftszweige.

Danach werden, unabhängig vom wirtschaftlichen Schwerpunkt des Unternehmens oder des Betriebes, alle fachlichen Betriebsteile erfasst, die - für sich genommen - dem Bereich des Beherbergungsgewerbes zuzuordnen wären. Der gesetzlich vorgeschriebene Erfassungsbereich der Beherbergungsstatistik ist aber mit dem gewerblichen Sektor nicht deckungsgleich.

Er unterschreitet ihn durch Ausklammerung der ebenfalls dem Beherbergungsgewerbe zuzurechnenden „Privatquartiere“; er geht über ihn hinaus durch die Einbeziehung von Unterkunftsstätten, die wirtschaftssystematisch und funktionell anderen Dienstleistungsbereichen (z. B. Vorsorge- und Reha-Kliniken) zugerechnet werden.

Erläuterung wichtiger Begriffe

Ankünfte

Anzahl der Meldungen von Gästen in einer Beherbergungsstätte innerhalb des Berichtsmonats, die zum vorübergehenden Aufenthalt ein Gästebett belegten.

Übernachtungen

Anzahl der Übernachtungen von Gästen, die im Berichtszeitraum ankamen oder aus dem vorherigen Berichtszeitraum noch anwesend waren.

Beherbergung

Unterbringung von Personen, die sich vorübergehend an einem anderen Ort als ihrem gewöhnlichen Wohnsitz aufhalten. Der vorübergehende Ortswechsel kann durch Urlaub und Freizeit, aber auch durch Wahrnehmung privater und geschäftlicher Kontakte, den Besuch von Tagungen und Fortbildungsveranstaltungen, Maßnahmen zur Wiederherstellung der Gesundheit oder sonstige Gründe veranlasst sein.

Beherbergungsstätten

Betriebe, die nach Einrichtung und Zweckbestimmung dazu dienen, mehr als acht Gäste gleichzeitig zu beherbergen. Hierzu zählen auch Unterkunftsstätten, die die Gästebeherbergung nur als Nebenzweck betreiben.

Campingplätze

Sammeleinrichtungen auf abgegrenztem Gelände für Zelte, Wohnwagen und Wohnmobile, die unter gemeinsamer Leitung stehen und touristische Dienstleistungen (Laden, Information, Freizeitaktivitäten) anbieten.

Erholungs-, Ferien- und Schulungsheime

Beherbergungsstätten für Angehörige bestimmter Personengruppen, in denen Speisen und Getränke nur an Hausgäste abgegeben werden.

Ferienhäuser

Jedermann zugängliche, in Wohneinheiten gegliederte Beherbergungsstätten ohne Abgabe von Speisen und Getränken, aber mit Kochgelegenheit in den Wohneinheiten.

Gästezimmer in der Hotellerie

Als Gästezimmer gilt eine Einheit, die aus einem Raum/einer Gruppe von Räumen besteht, die eine unteilbare Mieteinheit in einem Beherbergungsbetrieb bilden. Dabei kann es sich entsprechend der Einrichtung um Einzel-, Doppel- oder Mehrbettzimmer handeln. Zimmer, die von Mitarbeitern des Betriebes genutzt werden bzw. die dauerhaft bewohnt werden, sind nicht zu berücksichtigen. Bad und Toilette zählen nicht als Gästezimmer. Ein Appartement ist eine spezielle Art von Gästezimmern. Es besteht aus einem oder mehreren Räumen mit Küche, separatem Bad und/oder Toilette.

Hotels

Jedermann zugängliche Beherbergungs- und Bewirtschaftungsstätten mit herkömmlichem Dienstleistungsangebot in der Mehrzahl ihrer Beherbergungseinheiten und mit wenigstens einem Vollrestaurant - auch für Passanten - sowie in der Regel mit weiteren Einrichtungen oder Räumen für unterschiedliche Zwecke (Konferenzen, Seminare, Sport, Freizeit, Erholung).

Hotels garnis

Jedermann zugängliche Beherbergungsstätten, in denen an Hausgäste höchstens Frühstück abgegeben wird.

Hütten/Jugendherbergen

Beherbergungsstätten mit in der Regel einfacher Ausstattung vorzugsweise für Jugendliche sowie für Angehörige der sie tragenden Organisation, in denen Speisen und Getränke nur an Hausgäste abgegeben werden.

Pensionen

Jedermann zugängliche Beherbergungsstätten, in denen Speisen und Getränke nur an Hausgäste abgegeben werden.

Vorsorge- und Reha-Kliniken

Beherbergungsstätten unter ärztlicher Leitung ausschließlich oder überwiegend für Kurgäste. Als Kurgäste gelten Personen, die sich am Ort aufgrund ärztlicher Verordnung vorübergehend aufhalten mit dem Ziel der Erhaltung oder Wiederherstellung ihrer Gesundheit oder ihrer Berufs- oder Arbeitsfähigkeit und die die allgemein angebotenen Kureinrichtungen außerhalb der Beherbergungsstätte in Anspruch nehmen. Hierzu zählen auch Kinderheilstätten, Rehabilitations- oder ähnliche Krankenhäuser (Fachabteilungen anderer Krankenhäuser).

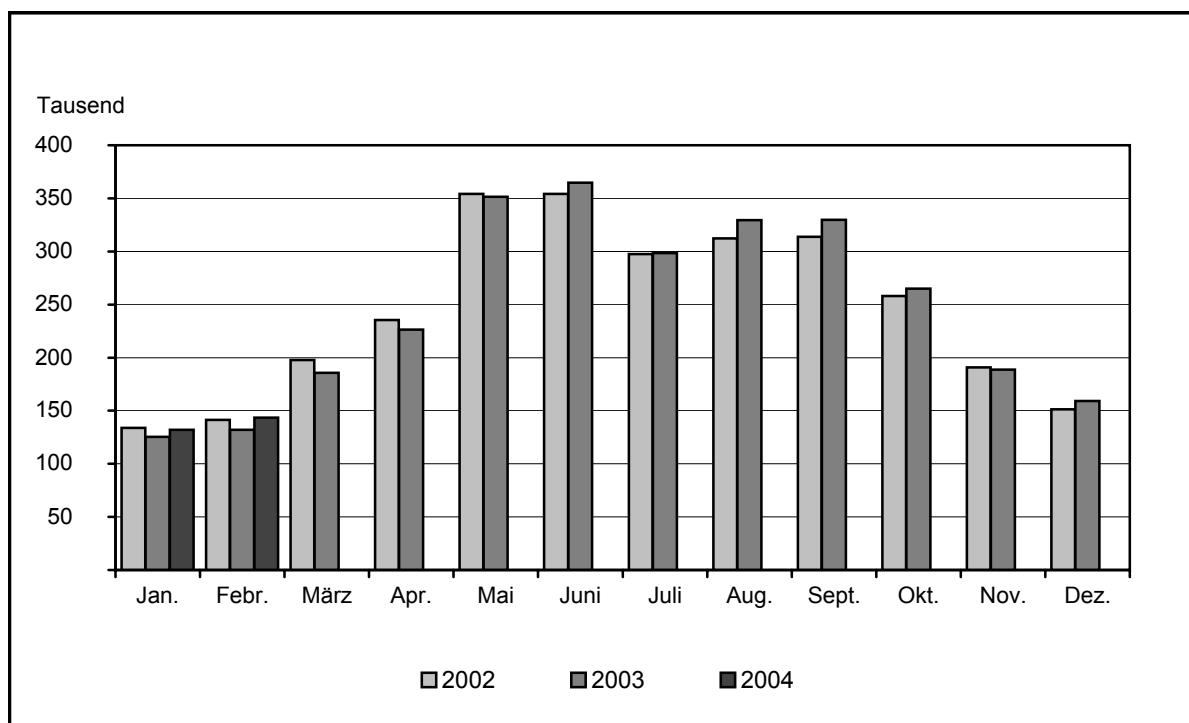
Zeichenerklärung (nach DIN 55 301)

0	weniger als die Hälfte von 1 in der letzten besetzten Stelle, jedoch mehr als nichts
-	nichts vorhanden (genau Null)
.	Zahlenwert unbekannt oder geheim zu halten
x	Tabellenfach gesperrt, weil Aussage nicht sinnvoll (z. B. bei Vorjahresvergleichen ohne Basiswert)
...	Angabe fällt erst später an
+ oder -	aus technischen Gründen sind nur die Minusveränderungen (-) jeweils vor der Zahl gekennzeichnet; anderenfalls liegt eine Zunahme vor

I. Zusammenfassende Übersichten nach Zeitvergleichen

1. Ankünfte von Gästen in Beherbergungsstätten (ohne Campingplätze)

Zeitraum	1999	2000	2001	2002	2003	2004
	Anzahl					
Januar	112 838	123 751	131 475	133 961	125 283	132 165
Februar	117 093	138 911	134 853	141 372	132 064	143 380
März	179 733	181 705	195 512	197 832	185 563	...
April	222 937	234 022	241 013	235 358	226 377	...
Mai	317 450	336 029	357 435	354 168	351 478	...
Juni	333 683	361 024	383 343	354 061	364 800	...
Juli	305 244	332 046	360 236	297 493	298 539	...
August	283 576	291 781	333 318	312 321	329 588	...
September	307 720	337 859	342 332	313 678	329 861	...
Oktober	252 896	267 214	272 279	258 068	264 821	...
November	177 156	190 842	203 495	190 842	188 669	...
Dezember	170 153	159 949	162 465	151 361	159 048	...
Winterhalbjahr ¹⁾	934 845	1 025 698	1 053 644	1 074 483	1 011 490	...
Sommerhalbjahr ²⁾	1 800 569	1 925 953	2 048 943	1 889 789	1 939 087	...
Jahr	2 780 479	2 955 133	3 117 756	2 940 515	2 956 091	...

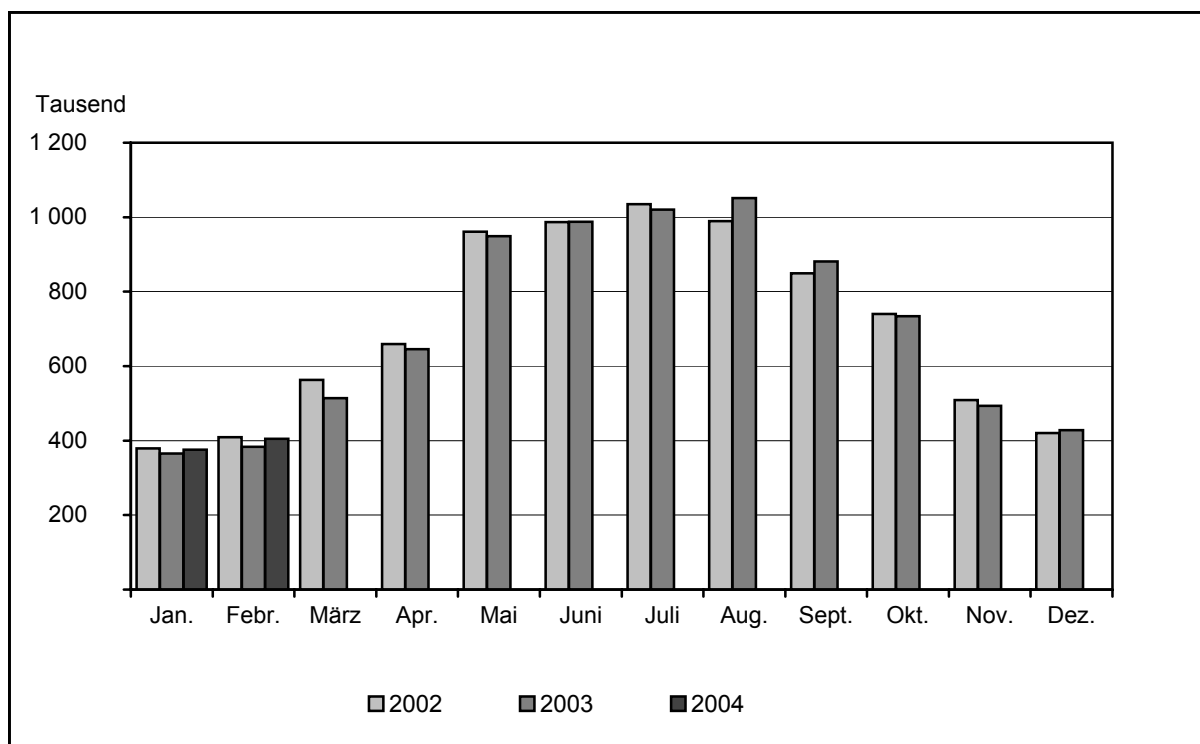


1) November des vorhergehenden Jahres bis einschließlich April des jeweiligen Jahres

2) Mai bis Oktober

2. Übernachtungen von Gästen in Beherbergungsstätten (ohne Campingplätze)

Zeitraum	1999	2000	2001	2002	2003	2004
	Anzahl					
Januar	339 632	364 181	375 467	378 823	365 484	375 311
Februar	348 180	398 598	389 665	408 902	383 260	405 252
März	482 812	504 856	539 231	563 314	513 952	...
April	606 040	655 038	690 025	659 202	645 701	...
Mai	845 918	886 264	958 593	961 379	948 826	...
Juni	894 755	991 729	1 023 943	987 156	987 367	...
Juli	942 592	1 022 769	1 135 899	1 034 905	1 020 564	...
August	965 745	1 027 553	1 075 902	989 349	1 051 191	...
September	804 810	873 536	908 259	849 057	880 703	...
Oktober	709 021	730 434	757 072	740 339	734 036	...
November	480 736	507 680	536 293	508 917	492 990	...
Dezember	436 402	424 207	438 497	419 963	427 951	...
Winterhalbjahr ¹⁾	2 609 939	2 839 811	2 926 275	2 985 031	2 837 277	...
Sommerhalbjahr ²⁾	5 162 841	5 532 285	5 859 668	5 562 185	5 622 687	...
Jahr	7 856 643	8 386 845	8 828 846	8 501 306	8 452 025	...



1) November des vorhergehenden Jahres bis einschließlich April des jeweiligen Jahres

2) Mai bis Oktober

3. Auslastung der angebotenen Bettenkapazität in Beherbergungsstätten ^{*)}

Zeitraum	1999	2000	2001	2002	2003	2004
	Prozent					
Januar	17,9	18,9	19,5	18,7	18,3	18,8
Februar	20,0	22,1	22,0	22,1	20,9	21,4
März	24,3	25,6	26,8	26,6	24,9	...
April	30,1	32,4	33,5	30,3	29,5	...
Mai	37,8	39,4	42,1	40,3	39,9	...
Juni	40,9	45,2	45,8	42,1	42,6	...
Juli	41,8	44,7	48,6	42,7	42,5	...
August	42,7	45,1	46,1	40,7	43,7	...
September	36,9	40,2	40,7	36,6	38,5	...
Oktober	32,7	33,9	33,6	31,9	32,0	...
November	24,7	25,8	26,1	24,2	24,2	...
Dezember	22,1	21,4	21,0	20,0	21,1	...
Winterhalbjahr ¹⁾	22,8	24,4	25,0	24,2	23,1	...
Sommerhalbjahr ²⁾	38,9	41,5	42,9	39,1	39,9	...
Jahr	31,6	33,5	34,5	32,0	32,2	...

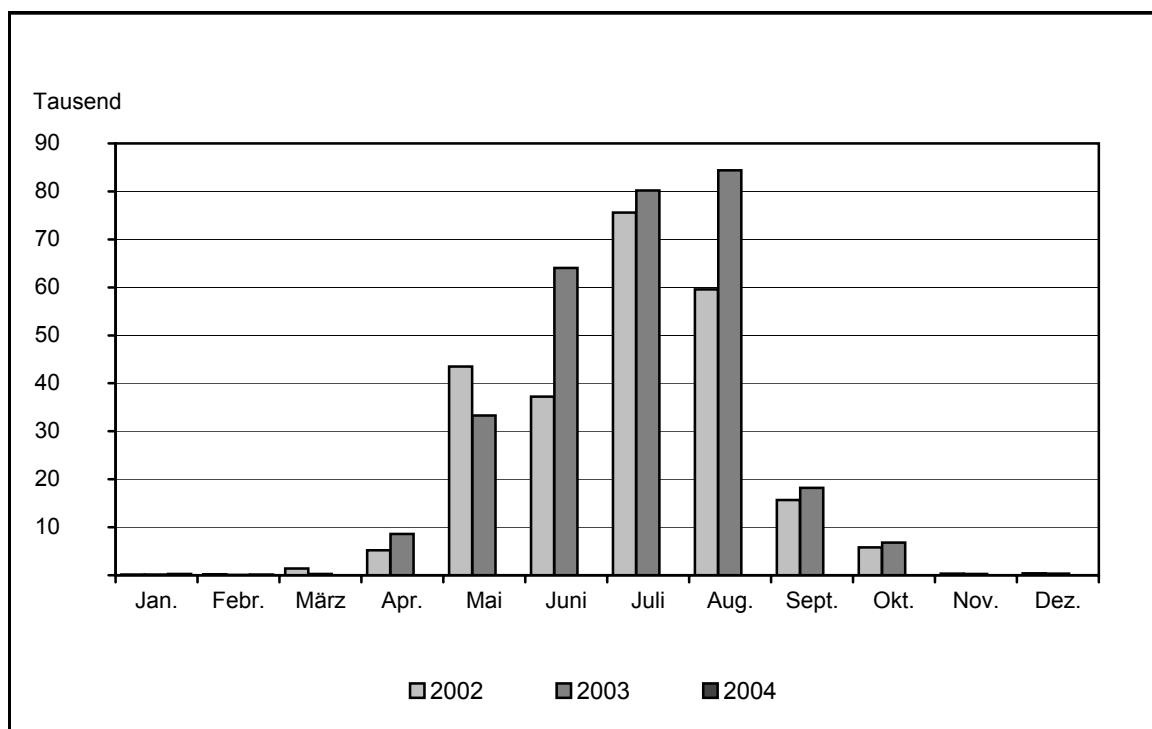
^{*)} Rechnerischer Wert (Übernachtungen/angebotene Bettentage) x 100

1) November des vorhergehenden Jahres bis einschließlich April des jeweiligen Jahres

2) Mai bis Oktober

4. Ankünfte von Gästen auf Campingplätzen

Zeitraum	1999	2000	2001	2002	2003	2004
	Anzahl					
Januar	117	189	194	150	116	249
Februar	146	111	123	188	90	134
März	293	342	469	1 396	289	...
April	4 943	10 299	5 940	5 199	8 615	...
Mai	45 116	20 892	28 732	43 499	33 275	...
Juni	31 458	65 308	43 246	37 229	64 071	...
Juli	75 542	60 111	75 915	75 619	80 161	...
August	78 446	68 678	67 854	59 545	84 410	...
September	17 431	15 233	13 375	15 658	18 232	...
Oktober	5 737	5 496	5 359	5 812	6 780	...
November	394	516	355	324	299	...
Dezember	220	441	213	414	347	...
Winterhalbjahr ¹⁾	5 811	11 555	7 683	7 501	9 848	...
Sommerhalbjahr ²⁾	253 730	235 718	234 481	237 362	286 929	...
Jahr	259 843	247 616	241 775	245 033	296 685	...

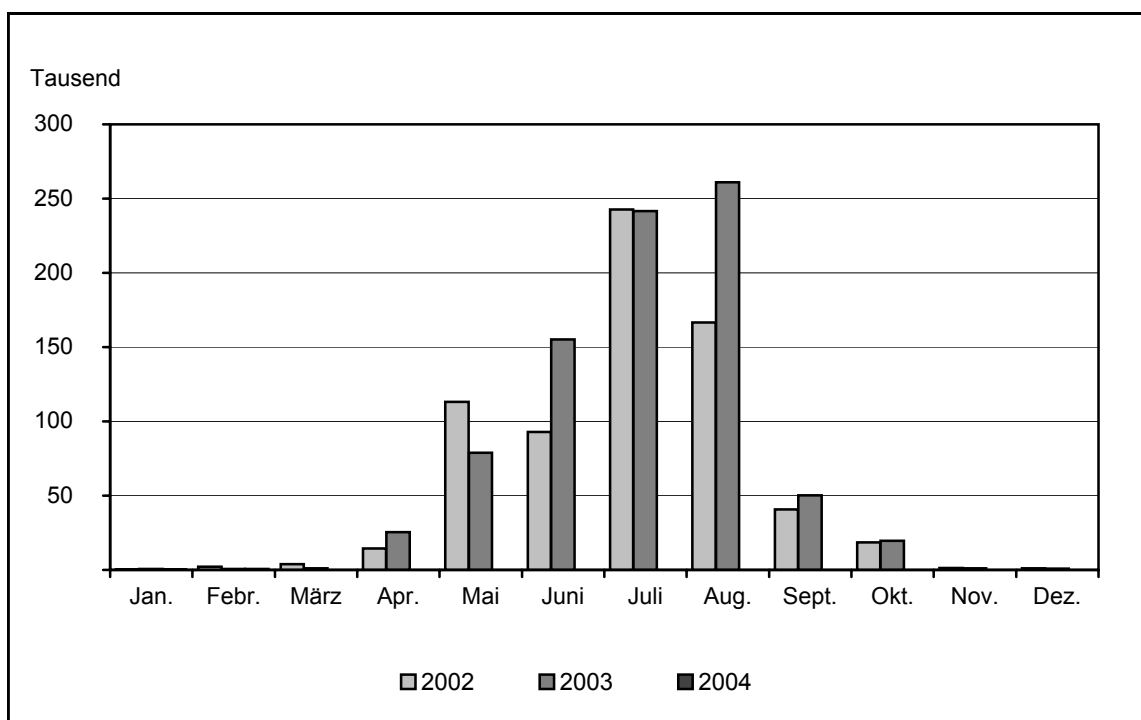


1) November des vorhergehenden Jahres bis einschließlich April des jeweiligen Jahres

2) Mai bis Oktober

5. Übernachtungen von Gästen auf Campingplätzen

Zeitraum	1999	2000	2001	2002	2003	2004
	Anzahl					
Januar	492	474	1 045	474	716	423
Februar	622	588	815	2 170	649	683
März	970	1 054	1 217	3 880	1 046	...
April	12 575	25 824	17 393	14 420	25 356	...
Mai	112 458	48 800	69 234	113 108	78 890	...
Juni	77 205	162 232	108 329	92 819	155 150	...
Juli	226 550	191 539	241 457	242 683	241 625	...
August	263 876	215 852	205 342	166 664	260 921	...
September	45 673	43 783	38 999	40 826	50 184	...
Oktober	16 995	16 435	15 909	18 452	19 575	...
November	1 018	1 665	925	1 388	1 182	...
Dezember	750	944	697	1 025	866	...
Winterhalbjahr ¹⁾	16 340	29 708	23 079	22 566	30 180	...
Sommerhalbjahr ²⁾	742 757	678 641	679 270	674 552	806 345	...
Jahr	759 184	709 190	701 362	697 909	836 160	...



1) November des vorhergehenden Jahres bis einschließlich April des jeweiligen Jahres

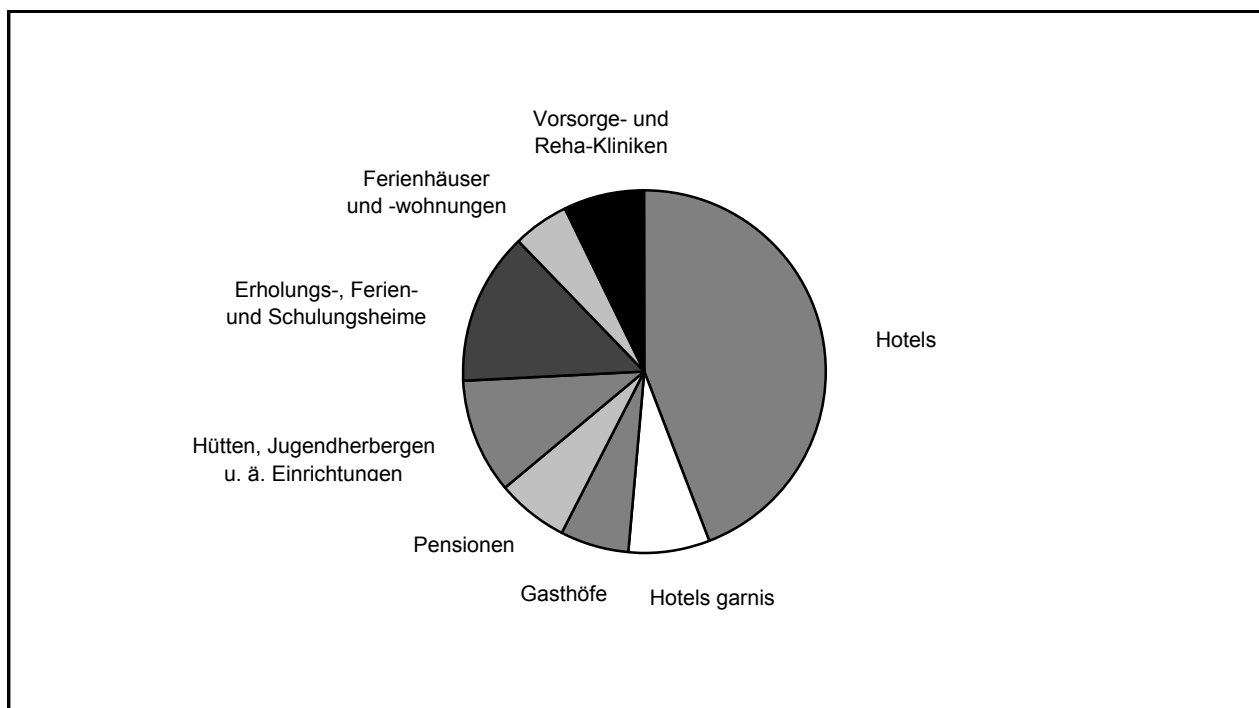
2) Mai bis Oktober

II. Weitere Ergebnistabellen

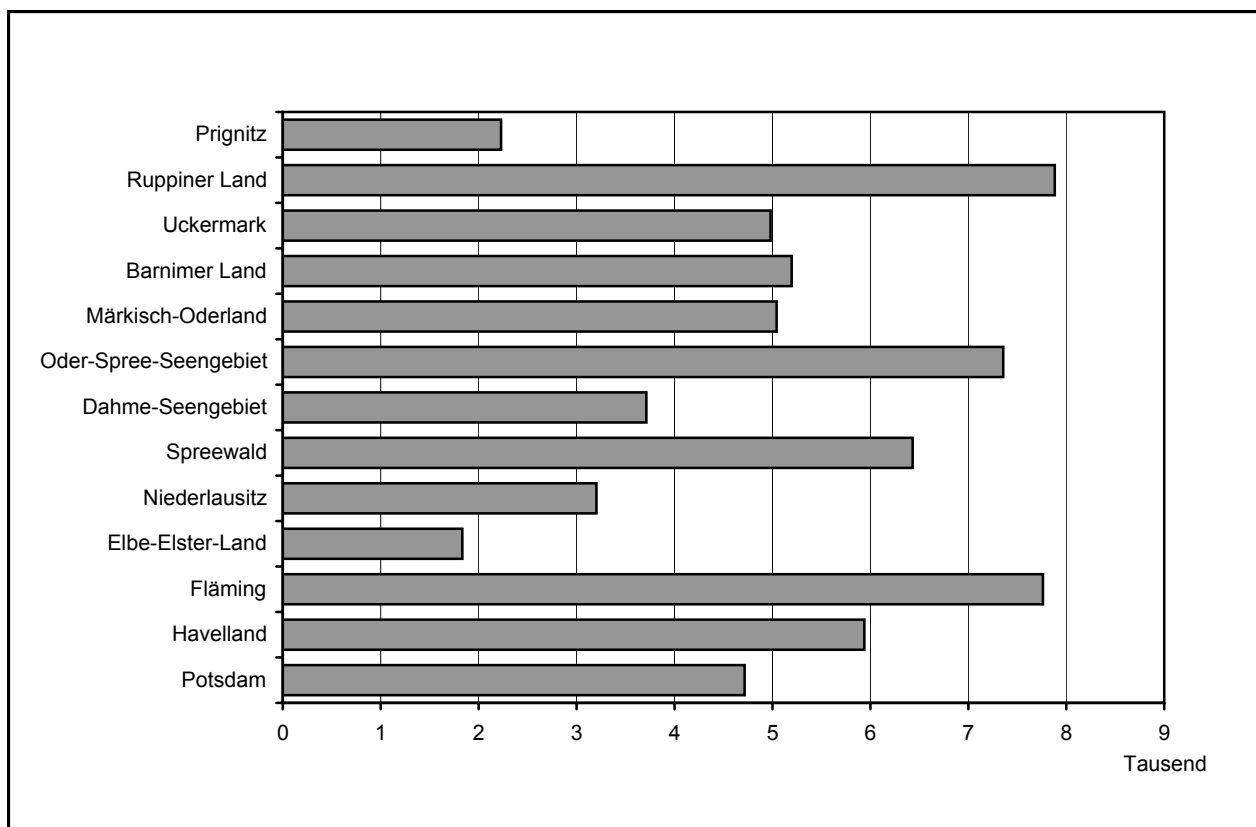
6. Beherbergungsarten am Ende des Berichtsmonats nach Verwaltungsbezirken und Reisegebieten

Verwaltungsbezirk Reisegebiet	Beher- ber- gungs- stätten insge- samt	davon							
		Hotels	Hotels garnis	Gast- höfe	Pen- sionen	Hütten/ Jugend- herber- gen	Erho- lungs-, Ferien- u. Schu- lungs- heime	Ferien- häuser/ -woh- nungen	Vorsorge- und Reha- Kliniken
		Anzahl am 29.02.2004							
Verwaltungsbezirk									
Kreisfreie Städte									
Brandenburg an der Havel	24	5	5	2	7	1	2	2	-
Cottbus	26	15	1	2	4	1	3	-	-
Frankfurt (Oder)	16	7	1	6	-	-	1	1	-
Potsdam	43	20	10	2	5	2	2	1	1
Landkreise									
Barnim	85	30	7	13	10	6	8	9	2
dar.: Eberswalde	4	3	1	-	-	-	-	-	-
Dahme-Spreewald	130	34	7	18	26	10	16	17	2
Elbe-Elster	66	20	5	12	10	4	7	6	2
Havelland	63	15	8	10	16	4	5	5	-
Märkisch-Oderland	101	37	9	12	10	11	11	6	5
Oberhavel	94	35	5	19	10	3	9	12	1
Oberspreewald-Lausitz	85	26	3	15	29	4	4	4	-
Oder-Spree	137	28	16	20	19	9	21	22	2
dar.: Eisenhüttenstadt	4	1	1	1	-	-	1	-	-
Ostprignitz-Ruppin	127	43	4	15	23	5	8	26	3
Potsdam-Mittelmark	141	56	8	24	19	4	10	17	3
Prignitz	70	23	5	14	13	6	4	4	1
Spree-Neiße	94	30	9	17	17	7	8	5	1
Teltow-Fläming	98	32	11	17	19	2	11	6	-
Uckermark	118	30	3	19	19	13	14	18	2
dar.: Schwedt	14	6	-	2	3	2	1	-	-
Land Brandenburg	1 518	486	117	237	256	92	144	161	25
Reisegebiet									
Prignitz	86	28	6	18	15	6	5	7	1
Ruppiner Land	205	73	8	30	31	8	16	35	4
Uckermark	118	30	3	19	19	13	14	18	2
Barnimer Land	85	30	7	13	10	6	8	9	2
Märkisch-Oderland	101	37	9	12	10	11	11	6	5
Oder-Spree-Seengebiet	145	35	17	22	17	9	22	21	2
Dahme-Seengebiet	65	20	6	10	9	5	9	5	1
Spreewald	183	52	9	30	48	9	16	17	2
Niederlausitz	95	33	5	16	21	8	6	6	-
Elbe-Elster-Land	66	20	5	12	10	4	7	6	2
Fläming	167	64	15	29	32	4	12	8	3
Havelland	159	44	17	24	29	7	16	22	-
Potsdam	43	20	10	2	5	2	2	1	1

7. Struktur der angebotenen Bettenkapazität aller Beherbergungsstätten im Land Brandenburg am Ende des Monats nach Beherbergungsarten



8. Angebotene Bettenkapazität am Ende des Monats nach Reisegebieten



9. Beherbergungsstätten, Gästebetten und Kapazitätsauslastung nach Verwaltungsbezirken und Reisegebieten

Verwaltungsbezirk Reisegebiet	Beherbergungsstätten		Betten/Schlafgelegenheiten					Betten insgesamt je 1000 Einwohner
	ins- gesamt	darunter	ins- gesamt	darunter angebotene				
		geöffnete		Ist	Verän- derung zum Vor- jahres- stichtag	durchschnittliche Auslastung ¹⁾		
						Februar 2004	seit Jahres- beginn	
Anzahl am 29.02.2004				Prozent				Anzahl
Verwaltungsbezirk								
Kreisfreie Städte								
Brandenburg an der Havel	24	21	967	839	- 4,1	16,4	15,9	12,8
Cottbus	26	24	2 050	1 995	- 10,7	17,6	16,6	18,9
Frankfurt (Oder)	16	16	969	952	- 0,6	15,2	15,4	14,3
Potsdam	43	43	4 724	4 717	3,6	26,8	24,9	32,8
Landkreise								
Barnim	85	77	6 180	5 197	0,6	27,1	24,9	35,8
dar.: Eberswalde	4	4	282	281	27,1	21,0	18,0	6,6
Dahme-Spreewald	130	99	7 227	5 341	- 6,1	19,3	19,3	45,2
Elbe-Elster	66	58	2 076	1 833	6,1	21,1	20,0	16,4
Havelland	63	56	2 497	1 907	- 3,3	15,0	14,6	16,4
Märkisch-Oderland	101	91	5 450	5 041	1,2	27,0	24,9	28,6
Oberhavel	94	75	4 075	3 472	- 1,5	16,5	15,8	20,8
Oberspreewald-Lausitz	85	62	4 016	2 821	12,1	9,6	9,6	29,2
Oder-Spree	137	116	8 644	6 521	3,1	22,6	21,6	44,7
dar.: Eisenhüttenstadt	4	4	320	282	- 11,3	29,3	29,2	8,5
Ostprignitz-Ruppin	127	100	6 444	4 788	- 10,1	16,6	15,4	58,3
Potsdam-Mittelmark	141	118	7 556	6 620	- 0,9	23,0	21,9	37,7
Prignitz	70	62	2 194	1 849	15,8	30,6	27,7	23,8
Spree-Neiße	94	72	3 911	3 073	7,4	19,3	17,4	27,4
Teltow-Fläming	98	87	4 780	4 333	- 0,9	19,4	18,1	29,7
Uckermark	118	94	6 043	4 982	4,0	23,2	20,8	41,8
dar.: Schwedt	14	14	596	594	- 5,3	31,2	29,7	15,2
Land Brandenburg	1 518	1 271	79 803	66 281	0,2	21,4	20,1	31,0
Reisegebiet								
Prignitz	86	76	2 679	2 228	9,9	28,8	26,0	23,4
Ruppiner Land	205	161	10 034	7 881	- 6,4	16,4	15,5	35,4
Uckermark	118	94	6 043	4 982	4,0	23,2	20,8	41,8
Barnimer Land	85	77	6 180	5 197	0,6	27,1	24,9	35,8
Märkisch-Oderland	101	91	5 450	5 041	1,2	27,0	24,9	28,6
Oder-Spree-Seengebiet	145	126	9 469	7 357	2,7	22,0	21,1	36,9
Dahme-Seengebiet	65	58	4 957	3 714	- 7,5	20,3	19,9	46,6
Spreewald	183	122	8 155	6 430	- 2,9	18,6	17,4	35,7
Niederlausitz	95	83	4 236	3 202	15,2	9,4	9,7	19,4
Elbe-Elster-Land	66	58	2 076	1 833	6,1	21,1	20,0	16,4
Fläming	167	148	8 616	7 761	- 2,2	24,2	22,8	29,7
Havelland	159	134	7 184	5 938	- 0,4	15,3	14,6	24,0
Potsdam	43	43	4 724	4 717	3,6	26,8	24,9	32,8

1) Rechnerischer Wert (Übernachtungen/angebotene Bettentage) x 100

10. Betriebe der Hotellerie ^{*)}, Gästezimmer und -betten sowie deren Auslastung nach Verwaltungsbezirken und Reisegebieten

Verwaltungsbezirk Reisegebiet	Hotelleriebetriebe		Gästezimmer		Gästebetten		Auslastung der angebotenen ...			
	ins- gesamt	dar.	ins- gesamt	dar.	ins- gesamt	dar.	Zimmer ¹⁾		Betten ²⁾	
		geöff- nete		ange- botene		ange- botene	Februar 2004	seit Jahres- beginn	Februar 2004	seit Jahres- beginn
Anzahl am 29.02.2004						Prozent				
	Verwaltungsbezirk									
Kreisfreie Städte										
Brandenburg an der Havel	19	19	375	363	723	697	22,4	20,4	14,5	13,6
Cottbus	22	21	1 067	1 055	1 903	1 884	22,4	22,3	16,6	15,9
Frankfurt (Oder)	14	14	515	515	832	815	20,3	21,7	15,9	16,7
Potsdam	37	37	2 081	2 077	3 788	3 783	28,9	28,4	21,8	20,9
Landkreise										
Barnim	60	57	1 301	1 207	2 564	2 357	21,6	19,5	14,8	13,5
dar.: Eberswalde	4	4	154	154	282	281	29,3	23,3	21,0	18,0
Dahme-Spreewald	85	72	1 765	1 522	3 337	2 866	27,0	28,5	19,9	20,9
Elbe-Elster	47	45	584	555	1 120	1 054	17,6	17,6	11,8	11,9
Havelland	49	49	729	688	1 407	1 343	23,0	21,8	15,1	14,3
Märkisch-Oderland	68	62	1 465	1 399	2 933	2 734	22,8	21,5	15,5	14,9
Oberhavel	69	62	1 570	1 475	2 951	2 711	25,6	25,3	18,1	17,7
Oberspreewald-Lausitz	73	53	1 335	1 038	2 592	2 059	17,1	16,4	11,0	10,6
Oder-Spree	83	75	1 909	1 560	3 771	3 049	23,2	22,1	18,5	17,3
dar.: Eisenhüttenstadt	3	3	134	112	224	186	26,3	28,3	18,9	20,5
Ostprignitz-Ruppin	85	74	1 518	1 254	3 240	2 354	19,2	18,4	14,3	13,8
Potsdam-Mittelmark	107	97	2 519	2 371	4 910	4 569	23,9	24,2	17,3	17,2
Prignitz	55	51	729	685	1 387	1 303	35,9	31,9	25,9	23,2
Spree-Neiße	73	58	1 422	1 147	2 667	2 109	16,9	16,1	13,9	13,3
Teltow-Fläming	79	75	2 114	2 052	3 967	3 884	27,5	25,8	19,2	18,0
Uckermark	71	63	1 664	1 550	3 024	2 771	28,5	27,6	27,2	23,8
dar.: Schwedt	11	11	284	264	478	478	53,9	49,9	36,2	33,6
Land Brandenburg	1 096	984	24 662	22 513	47 116	42 342	24,2	23,5	17,9	17,1
	Reisegebiet									
Prignitz	67	62	914	852	1 734	1 604	34,8	31,1	25,0	22,4
Ruppiner Land	142	125	2 903	2 562	5 844	4 764	22,2	21,8	16,0	15,7
Uckermark	71	63	1 664	1 550	3 024	2 771	28,5	27,6	27,2	23,8
Barnimer Land	60	57	1 301	1 207	2 564	2 357	21,6	19,5	14,8	13,5
Märkisch-Oderland	68	62	1 465	1 399	2 933	2 734	22,8	21,5	15,5	14,9
Oder-Spree-Seengebiet	91	84	2 360	2 021	4 481	3 758	23,0	22,5	18,4	17,6
Dahme-Seengebiet	45	41	1 113	1 031	2 021	1 862	33,8	35,3	26,4	27,5
Spreewald	139	99	3 164	2 536	5 956	4 786	18,7	18,3	13,8	13,1
Niederlausitz	75	69	1 376	1 249	2 644	2 376	16,0	16,0	10,8	11,0
Elbe-Elster-Land	47	45	584	555	1 120	1 054	17,6	17,6	11,8	11,9
Fläming	140	130	3 681	3 515	7 025	6 725	27,4	26,5	19,5	18,6
Havelland	114	110	2 056	1 959	3 982	3 768	20,8	20,1	14,0	13,6
Potsdam	37	37	2 081	2 077	3 788	3 783	28,9	28,4	21,8	20,9

^{*)} Hotellerie: Hotels, Hotels garnis, Gasthöfe und Pensionen

1) Zahl der in der Berichtsperiode belegten Gästezimmer/(Zahl der angebotenen Gästezimmer x geöffnete Tage) x 100

2) Rechnerischer Wert (Übernachtungen/angebotene Bettentage) x 100

11. Beherbergungsarten am Ende des Berichtsmonats nach Größenklassen und Kapazitätsauslastung

Beherbergungsarten mit ... bis ... Gästebetten	Beherbergungsstätten		Betten/Schlafgelegenheiten					
	ins- gesamt	darunter	ins- gesamt	darunter angebotene				
		geöffnete		Ist	Veränderung zum Vorjah- resstichtag	durchschnittliche Auslastung ¹⁾		
						Februar 2004	seit Jahres- beginn	
	Anzahl am 29.02.2004				Prozent			
Hotels								
9 - 11	11	11	109	109	- 10,7	13,9	12,4	
12 - 14	23	22	298	285	- 2,7	13,8	13,7	
15 - 19	49	46	839	778	5,4	13,2	13,0	
20 - 29	92	89	2 176	2 063	7,1	16,1	16,3	
30 - 99	227	208	11 789	10 581	- 2,6	16,4	15,6	
100 - 249	66	64	9 686	9 326	- 3,8	18,4	17,6	
250 - 499	14	13	4 847	4 339	9,3	22,1	21,8	
500 - 999	4	3	2 393	1 772	- 33,8	28,1	24,1	
Zusammen	486	456	32 137	29 253	- 3,4	18,5	17,7	
Hotels garnis								
9 - 11	12	12	125	125	8,7	11,3	10,2	
12 - 14	7	6	88	74	19,4	16,3	16,6	
15 - 19	19	17	316	276	- 9,8	15,0	14,8	
20 - 29	29	26	707	616	- 4,8	18,2	17,1	
30 - 99	37	35	1 861	1 751	1,0	17,7	17,3	
100 - 249	12	12	1 782	1 740	- 2,2	22,4	22,5	
250 - 499	1	1	314	314	-	.	.	
Zusammen	117	109	5 193	4 896	- 1,3	18,7	18,6	
Gasthöfe								
9 - 11	48	44	482	443	- 2,2	10,7	10,9	
12 - 14	48	44	615	561	- 1,1	9,8	8,6	
15 - 19	51	41	868	689	- 0,4	15,0	13,2	
20 - 29	50	43	1 172	1 012	17,3	12,4	12,4	
30 - 99	39	33	1 558	1 271	- 5,9	12,8	12,2	
100 - 249	1	-	110	-	-	-	-	
Zusammen	237	205	4 805	3 976	1,3	12,4	11,8	
Pensionen								
9 - 11	60	51	599	507	0,6	18,6	17,2	
12 - 14	64	51	822	650	3,7	12,8	11,7	
15 - 19	53	41	869	666	- 2,2	15,4	13,7	
20 - 29	45	40	1 061	926	0,7	15,9	14,5	
30 - 99	32	29	1 364	1 202	5,1	19,6	18,3	
100 - 249	2	2	266	266	-	.	.	
Zusammen	256	214	4 981	4 217	1,8	17,9	16,4	

1) Rechnerischer Wert (Übernachtungen/angebotene Bettentage) x 100

Noch: 11. Beherbergungsarten am Ende des Monats nach Größenklassen und Kapazitätsauslastung

Beherbergungsarten mit ... bis ... Gästebetten	Beherbergungsstätten		Betten/Schlafgelegenheiten					
	ins- gesamt	darunter	ins- gesamt	darunter angebotene				
		geöffnete		Ist	Veränderung zum Vorjah- resstichtag	durchschnittliche Auslastung ¹⁾		
						Februar 2004	seit Jahres- beginn	
	Anzahl am 29.02.2004				Prozent			
Hütten, Jugendherbergen u. ä. Einrichtungen								
12 - 14	1	-	14	-	-	-	-	-
15 - 19	3	2	49	34	183,3	.	.	.
20 - 29	14	10	342	247	- 21,3	12,5	9,5	9,5
30 - 99	51	36	2 877	1 940	1,8	11,0	10,4	10,4
100 - 249	17	11	2 490	1 426	12,5	9,4	7,0	7,0
250 - 499	3	3	1 222	1 182	- 15,1	3,6	2,5	2,5
500 - 999	2	2	1 501	909	134,3	.	.	.
1000 und mehr	1	1	1 232	1 015	-	5,9	3,4	3,4
Zusammen	92	65	9 727	6 753	7,3	7,7	6,3	6,3
Erholungs-, Ferien- und Schulungsheime								
12 - 14	2	1	27	14	-	.	.	.
15 - 19	4	2	63	32	100,0	.	.	.
20 - 29	21	17	515	414	4,8	13,1	13,1	13,1
30 - 99	89	71	4 796	3 725	2,8	19,4	17,1	17,1
100 - 249	23	22	3 543	3 385	9,7	13,4	12,2	12,2
250 - 499	3	3	983	983	10,1	39,2	35,0	35,0
500 - 999	2	1	1 142	542	-	.	.	.
Zusammen	144	117	11 069	9 095	6,1	20,2	17,6	17,6
Ferienhäuser und -wohnungen								
9 - 11	14	9	143	94	2,2	5,9	4,5	4,5
12 - 14	30	18	381	229	44,0	10,3	9,9	9,9
15 - 19	23	10	370	163	- 8,4	5,9	6,5	6,5
20 - 29	33	16	795	375	6,2	7,4	8,2	8,2
30 - 99	51	21	2 457	919	- 14,6	11,8	10,6	10,6
100 - 249	7	4	908	487	44,9	1,7	3,5	3,5
250 - 499	1	1	406	406	- 33,7	.	.	.
500 - 999	2	2	1 450	604	49,5	.	.	.
Zusammen	161	81	6 910	3 277	2,1	8,1	9,3	9,3

1) Rechnerischer Wert (Übernachtungen/angebotene Bettentage) x 100

**Noch: 11. Beherbergungsarten am Ende des Monats
nach Größenklassen und Kapazitätsauslastung**

Beherbergungsarten mit ... bis ... Gästebetten	Beherbergungsstätten		Betten/Schlafgelegenheiten					
	ins- gesamt	darunter	ins- gesamt	darunter angebotene				
		geöffnete		Ist	Veränderung zum Vorjah- resstichtag	durchschnittliche Auslastung ¹⁾		
						Februar 2004	seit Jahres- beginn	
	Anzahl am 29.02.2004				Prozent			
Vorsorge- und Reha-Kliniken								
30 - 99	5	4	318	240	-	67,5	64,4	
100 - 249	18	18	3 602	3 602	4,2	78,3	73,2	
250 - 499	1	1	282	282	-	.	.	
500 - 999	1	1	779	690	- 11,4	.	.	
Zusammen	25	24	4 981	4 814	1,2	81,9	76,4	
Beherbergungsarten insgesamt								
9 - 11	145	127	1 458	1 278	- 0,6	13,8	13,0	
12 - 14	175	142	2 245	1 813	5,3	11,8	11,1	
15 - 19	202	159	3 374	2 638	0,6	13,7	12,8	
20 - 29	284	241	6 768	5 653	4,3	14,7	14,3	
30 - 99	531	437	27 020	21 629	- 1,4	16,9	15,8	
100 - 249	146	133	22 387	20 232	1,7	27,9	26,4	
250 - 499	23	22	8 054	7 506	0,6	23,0	22,1	
500 - 999	11	9	7 265	4 517	- 5,7	32,8	29,2	
1000 und mehr	1	1	1 232	1 015	-	5,9	3,4	
Insgesamt	1 518	1 271	79 803	66 281	0,2	21,4	20,1	

1) Rechnerischer Wert (Übernachtungen/angebotene Bettentage) x 100

12. Ankünfte der Gäste in Beherbergungsstätten im Februar 2004 nach Verwaltungsbezirken und Reisegebieten sowie nach zusammengefassten Gästegruppen

<u>Verwaltungsbezirk</u> Reisegebiet	Ankünfte insgesamt		davon Gäste aus			
			der BRD		dem Ausland	
	Ist	Veränderung z. Vorjahresmon.	Ist	Veränderung z. Vorjahresmon.	Ist	Veränderung z. Vorjahresmon.
	Anzahl	Prozent	Anzahl	Prozent	Anzahl	Prozent
Verwaltungsbezirk						
Kreisfreie Städte						
Brandenburg an der Havel	1 973	10,2	1 867	11,0	106	- 1,9
Cottbus	5 896	15,5	5 614	16,2	282	3,7
Frankfurt (Oder)	2 556	1,2	2 278	0,0	278	12,6
Potsdam	15 702	4,3	14 739	5,2	963	- 8,5
Landkreise						
Barnim	8 526	7,3	8 167	6,5	359	30,1
dar.: Eberswalde	525	105,9	509	118,5	16	- 27,3
Dahme-Spreewald	10 807	- 1,9	9 597	- 3,5	1 210	12,7
Elbe-Elster	2 228	- 0,2	2 181	- 0,3	47	2,2
Havelland	3 168	2,6	2 996	2,0	172	12,4
Märkisch-Oderland	8 708	3,2	8 128	1,3	580	37,8
Oberhavel	9 117	8,8	8 474	10,8	643	- 11,6
Oberspreewald-Lausitz	4 015	8,8	3 743	11,2	272	- 16,0
Oder-Spree	14 146	38,5	13 855	39,1	291	13,2
dar.: Eisenhüttenstadt	772	- 9,8	723	- 9,6	49	- 12,5
Ostprignitz-Ruppin	7 053	12,3	6 720	10,7	333	57,8
Potsdam-Mittelmark	15 172	- 2,6	14 115	- 4,0	1 057	19,7
Prignitz	4 795	40,7	4 668	39,9	127	74,0
Spree-Neiße	5 264	- 3,4	5 138	- 3,8	126	11,5
Teltow-Fläming	13 312	6,3	11 054	7,1	2 258	2,5
Uckermark	10 942	17,2	10 664	17,7	278	1,5
dar.: Schwedt	1 911	61,1	1 744	60,6	167	67,0
Land Brandenburg	143 380	8,6	133 998	8,6	9 382	7,7
Reisegebiet						
Prignitz	5 978	34,4	5 780	34,4	198	32,9
Ruppiner Land	14 987	10,1	14 082	10,4	905	5,0
Uckermark	10 942	17,2	10 664	17,7	278	1,5
Barnimer Land	8 526	7,3	8 167	6,5	359	30,1
Märkisch-Oderland	8 708	3,2	8 128	1,3	580	37,8
Oder-Spree-Seengebiet	16 664	31,2	16 095	32,0	569	12,9
Dahme-Seengebiet	9 078	0,4	7 918	- 1,9	1 160	20,0
Spreewald	12 596	6,6	12 098	7,2	498	- 6,7
Niederlausitz	4 346	- 2,3	4 114	- 1,2	232	- 17,7
Elbe-Elster-Land	2 228	- 0,2	2 181	- 0,3	47	2,2
Fläming	22 776	0,0	19 766	0,1	3 010	- 1,1
Havelland	10 849	6,4	10 266	3,7	583	92,4
Potsdam	15 702	4,3	14 739	5,2	963	- 8,5

13. Ankünfte der Gäste in Beherbergungsstätten von Januar bis Februar 2004 nach Verwaltungsbezirken und Reisegebieten sowie nach zusammengefassten Gästegruppen

<u>Verwaltungsbezirk</u> Reisegebiet	Ankünfte insgesamt		davon Gäste aus			
			der BRD		dem Ausland	
	Ist	Veränderung z. Vorjahreszeitr.	Ist	Veränderung z. Vorjahreszeitr.	Ist	Veränderung z. Vorjahreszeitr.
	Anzahl	Prozent	Anzahl	Prozent	Anzahl	Prozent
Verwaltungsbezirk						
Kreisfreie Städte						
Brandenburg an der Havel	4 109	14,9	3 902	14,5	207	23,2
Cottbus	11 744	18,5	11 209	18,7	535	15,6
Frankfurt (Oder)	5 217	- 3,6	4 615	- 4,3	602	2,4
Potsdam	28 891	3,1	26 883	2,5	2 008	10,8
Landkreise						
Barnim	16 127	7,4	15 531	6,6	596	36,7
dar.: Eberswalde	952	45,6	918	51,0	34	- 26,1
Dahme-Spreewald	22 468	7,2	19 801	6,9	2 667	9,1
Elbe-Elster	4 417	0,2	4 324	0,2	93	- 3,1
Havelland	6 316	0,6	6 035	0,5	281	1,8
Märkisch-Oderland	17 072	- 2,3	15 730	- 2,0	1 342	- 4,9
Oberhavel	17 501	3,9	16 333	5,7	1 168	- 16,4
Oberspreewald-Lausitz	7 470	0,5	6 989	2,6	481	- 22,5
Oder-Spree	26 849	31,4	26 313	32,1	536	3,5
dar.: Eisenhüttenstadt	1 651	11,9	1 549	12,5	102	4,1
Ostprignitz-Ruppin	13 344	6,1	12 765	4,7	579	52,4
Potsdam-Mittelmark	30 335	0,7	28 424	- 1,0	1 911	35,6
Prignitz	8 698	31,5	8 442	30,6	256	70,7
Spree-Neiße	9 513	- 9,0	9 319	- 9,0	194	- 11,0
Teltow-Fläming	25 633	3,3	21 147	4,3	4 486	- 1,6
Uckermark	19 841	16,8	19 379	17,4	462	- 3,7
dar.: Schwedt	3 822	75,0	3 550	73,7	272	94,3
Land Brandenburg	275 545	7,1	257 141	7,2	18 404	5,6
Reisegebiet						
Prignitz	11 028	29,4	10 626	29,2	402	34,4
Ruppiner Land	28 515	3,7	26 914	4,0	1 601	- 1,7
Uckermark	19 841	16,8	19 379	17,4	462	- 3,7
Barnimer Land	16 127	7,4	15 531	6,6	596	36,7
Märkisch-Oderland	17 072	- 2,3	15 730	- 2,0	1 342	- 4,9
Oder-Spree-Seengebiet	31 988	24,2	30 850	25,2	1 138	3,3
Dahme-Seengebiet	18 886	12,8	16 351	12,6	2 535	14,2
Spreewald	24 102	4,0	23 172	4,3	930	- 3,6
Niederlausitz	8 285	- 7,4	7 873	- 6,1	412	- 27,2
Elbe-Elster-Land	4 417	0,2	4 324	0,2	93	- 3,1
Fläming	45 069	- 0,9	39 247	- 0,8	5 822	- 1,2
Havelland	21 324	10,3	20 261	7,8	1 063	104,0
Potsdam	28 891	3,1	26 883	2,5	2 008	10,8

14. Übernachtungen der Gäste in Beherbergungsstätten im Februar 2004 nach Verwaltungsbezirken und Reisegebieten sowie nach zusammengefassten Gästegruppen

Verwaltungsbezirk Reisegebiet	Übernachtungen insgesamt		davon Gäste aus			
			der BRD		dem Ausland	
	Ist	Veränderung z. Vorjahresmon.	Ist	Veränderung z. Vorjahresmon.	Ist	Veränderung z. Vorjahresmon.
	Anzahl	Prozent	Anzahl	Prozent	Anzahl	Prozent
Verwaltungsbezirk						
Kreisfreie Städte						
Brandenburg an der Havel	4 000	- 0,3	3 769	1,6	231	- 24,0
Cottbus	10 157	14,8	9 313	13,0	844	40,0
Frankfurt (Oder)	4 194	- 16,3	3 715	- 16,5	479	- 14,6
Potsdam	36 679	1,4	34 261	4,4	2 418	- 28,0
Landkreise						
Barnim	40 330	- 0,5	39 047	- 0,4	1 283	- 5,5
dar.: Eberswalde	1 708	109,3	1 615	112,2	93	69,1
Dahme-Spreewald	29 375	- 3,2	25 216	- 0,8	4 159	74,8
Elbe-Elster	11 164	2,5	10 974	2,2	190	27,5
Havelland	8 172	12,0	7 642	7,8	530	156,0
Märkisch-Oderland	39 418	2,0	37 936	0,1	1 482	102,2
Oberhavel	16 578	4,3	15 205	5,5	1 373	- 7,5
Oberspreewald-Lausitz	7 405	- 6,5	6 830	6,1	575	- 61,4
Oder-Spree	41 288	20,2	40 324	20,3	964	16,8
dar.: Eisenhüttenstadt	2 400	- 7,8	2 231	- 6,4	169	- 22,8
Ostprignitz-Ruppin	22 872	13,6	22 042	11,5	830	131,1
Potsdam-Mittelmark	43 702	- 2,8	41 086	- 4,1	2 616	24,9
Prignitz	16 213	20,0	15 926	19,3	287	78,3
Spree-Neiße	16 483	3,9	16 324	4,0	159	- 7,6
Teltow-Fläming	24 362	5,6	20 543	5,4	3 819	7,0
Uckermark	32 860	27,3	31 741	28,2	1 119	6,1
dar.: Schwedt	5 368	123,1	4 676	122,3	692	128,4
Land Brandenburg	405 252	5,7	381 894	5,4	23 358	12,0
Reisegebiet						
Prignitz	18 401	19,6	18 037	19,4	364	31,9
Ruppiner Land	37 262	9,1	35 136	8,4	2 126	23,1
Uckermark	32 860	27,3	31 741	28,2	1 119	6,1
Barnimer Land	40 330	- 0,5	39 047	- 0,4	1 283	- 5,5
Märkisch-Oderland	39 418	2,0	37 936	0,1	1 482	102,2
Oder-Spree-Seengebiet	45 392	15,7	43 949	16,1	1 443	4,1
Dahme-Seengebiet	21 322	3,4	17 245	- 7,9	4 077	115,5
Spreewald	33 890	- 1,0	32 585	1,3	1 305	- 36,2
Niederlausitz	8 298	0,7	7 943	5,4	355	- 49,8
Elbe-Elster-Land	11 164	2,5	10 974	2,2	190	27,5
Fläming	54 157	0,0	48 781	0,3	5 376	- 3,2
Havelland	26 079	3,7	24 259	- 1,1	1 820	193,1
Potsdam	36 679	1,4	34 261	4,4	2 418	- 28,0

15. Übernachtungen der Gäste in Beherbergungsstätten von Januar bis Februar 2004 nach Verwaltungsbezirken und Reisegebieten sowie nach zusammengefassten Gästegruppen

Verwaltungsbezirk Reisegebiet	Übernachtungen insgesamt		davon Gäste aus			
			der BRD		dem Ausland	
	Ist	Veränderung z. Vorjahreszeitr.	Ist	Veränderung z. Vorjahreszeitr.	Ist	Veränderung z. Vorjahreszeitr.
	Anzahl	Prozent	Anzahl	Prozent	Anzahl	Prozent
Verwaltungsbezirk						
Kreisfreie Städte						
Brandenburg an der Havel	8 004	0,1	7 481	- 0,8	523	14,9
Cottbus	19 856	10,8	18 445	8,8	1 411	45,5
Frankfurt (Oder)	8 775	- 18,4	7 898	- 16,1	877	- 34,2
Potsdam	69 475	- 0,5	64 363	0,0	5 112	- 5,8
Landkreise						
Barnim	76 073	0,8	73 717	0,6	2 356	5,9
dar.: Eberswalde	3 033	64,3	2 886	66,5	147	30,1
Dahme-Spreewald	59 125	7,4	50 263	- 0,1	8 862	87,8
Elbe-Elster	21 348	1,8	21 053	1,6	295	19,4
Havelland	16 382	6,3	15 405	3,5	977	86,5
Märkisch-Oderland	74 870	- 3,6	72 004	- 3,9	2 866	4,8
Oberhavel	32 747	2,2	30 128	2,8	2 619	- 4,6
Oberspreewald-Lausitz	15 201	- 16,2	14 056	- 9,1	1 145	- 57,1
Oder-Spree	81 930	17,7	80 383	18,2	1 547	- 3,7
dar.: Eisenhüttenstadt	4 939	- 1,0	4 643	0,7	296	- 22,3
Ostprignitz-Ruppin	43 620	13,1	42 253	11,7	1 367	78,9
Potsdam-Mittelmark	85 801	- 2,8	81 261	- 3,9	4 540	22,9
Prignitz	30 400	18,6	29 900	18,0	500	73,0
Spree-Neiße	30 248	- 4,0	29 788	- 4,2	460	5,0
Teltow-Fläming	46 528	0,2	39 227	1,5	7 301	- 5,8
Uckermark	60 180	26,6	58 182	26,7	1 998	24,7
dar.: Schwedt	10 596	142,9	9 392	136,4	1 204	209,5
Land Brandenburg	780 563	4,2	735 807	3,8	44 756	11,3
Reisegebiet						
Prignitz	34 266	17,5	33 578	17,8	688	5,2
Ruppiner Land	72 501	8,1	68 703	7,4	3 798	20,8
Uckermark	60 180	26,6	58 182	26,7	1 998	24,7
Barnimer Land	76 073	0,8	73 717	0,6	2 356	5,9
Märkisch-Oderland	74 870	- 3,6	72 004	- 3,9	2 866	4,8
Oder-Spree-Seengebiet	90 524	12,9	88 100	14,1	2 424	- 17,3
Dahme-Seengebiet	42 198	17,4	33 667	4,8	8 531	123,9
Spreewald	65 014	- 2,8	62 569	- 1,5	2 445	- 27,7
Niederlausitz	17 399	- 12,9	16 497	- 10,2	902	- 44,0
Elbe-Elster-Land	21 348	1,8	21 053	1,6	295	19,4
Fläming	105 612	- 3,3	95 650	- 2,3	9 962	- 11,4
Havelland	51 103	4,5	47 724	0,0	3 379	186,6
Potsdam	69 475	- 0,5	64 363	0,0	5 112	- 5,8

16. Durchschnittliche Aufenthaltsdauer der Gäste in Beherbergungsstätten im Berichtsmonat und seit Jahresbeginn nach Verwaltungsbezirken und Reisegebieten

Verwaltungsbezirk Reisegebiet	Durchschnittliche Aufenthaltsdauer der Gäste insgesamt ¹⁾		davon Gäste aus			
			der BRD		dem Ausland	
	Februar 2004	seit Jahres- beginn	Februar 2004	seit Jahres- beginn	Februar 2004	seit Jahres- beginn
	Tage					
Verwaltungsbezirk						
Kreisfreie Städte						
Brandenburg an der Havel	2,0	1,9	2,0	1,9	2,2	2,5
Cottbus	1,7	1,7	1,7	1,6	3,0	2,6
Frankfurt (Oder)	1,6	1,7	1,6	1,7	1,7	1,5
Potsdam	2,3	2,4	2,3	2,4	2,5	2,5
Landkreise						
Barnim	4,7	4,7	4,8	4,7	3,6	4,0
dar.: Eberswalde	3,3	3,2	3,2	3,1	5,8	4,3
Dahme-Spreewald	2,7	2,6	2,6	2,5	3,4	3,3
Elbe-Elster	5,0	4,8	5,0	4,9	4,0	3,2
Havelland	2,6	2,6	2,6	2,6	3,1	3,5
Märkisch-Oderland	4,5	4,4	4,7	4,6	2,6	2,1
Oberhavel	1,8	1,9	1,8	1,8	2,1	2,2
Oberspreewald-Lausitz	1,8	2,0	1,8	2,0	2,1	2,4
Oder-Spree	2,6	3,1	2,9	3,1	3,3	2,9
dar.: Eisenhüttenstadt	3,1	3,0	3,1	3,0	3,4	2,9
Ostprignitz-Ruppin	3,2	3,3	3,3	3,3	2,5	2,4
Potsdam-Mittelmark	2,9	2,8	2,9	2,9	2,5	2,4
Prignitz	3,4	3,5	3,4	3,5	2,3	2,0
Spree-Neiße	3,1	3,2	3,2	3,2	1,3	2,4
Teltow-Fläming	1,8	1,8	1,9	1,9	1,7	1,6
Uckermark	3,0	3,0	3,0	3,0	4,0	4,3
dar.: Schwedt	2,8	2,8	2,7	2,6	4,1	4,1
Land Brandenburg	2,8	2,8	2,8	2,9	2,5	2,4
Reisegebiet						
Prignitz	3,1	3,1	3,1	3,2	1,8	1,7
Ruppiner Land	2,5	2,5	2,5	2,6	2,3	2,4
Uckermark	3,0	3,0	3,0	3,0	4,0	4,3
Barnimer Land	4,7	4,7	4,8	4,7	3,6	4,0
Märkisch-Oderland	4,5	4,4	4,7	4,6	2,6	2,1
Oder-Spree-Seengebiet	2,7	2,8	2,7	2,9	2,5	2,1
Dahme-Seengebiet	2,3	2,2	2,2	2,1	3,5	3,4
Spreewald	2,7	2,7	2,7	2,7	2,6	2,6
Niederlausitz	1,9	2,1	1,9	2,1	1,5	2,2
Elbe-Elster-Land	5,0	4,8	5,0	4,9	4,0	3,2
Fläming	2,4	2,3	2,5	2,4	1,8	1,7
Havelland	2,4	2,4	2,4	2,4	3,1	3,2
Potsdam	2,3	2,4	2,3	2,4	2,5	2,5

1) Rechnerischer Wert (Übernachtungen/Ankünfte)

17. Ankünfte, Übernachtungen und durchschnittliche Aufenthaltsdauer der Gäste in Beherbergungsstätten im Februar 2004 nach Betriebsarten und zusammengefassten Gästegruppen

Betriebsart Ständiger Wohnsitz der Gäste	Ankünfte		Übernachtungen		Durchschnittliche Aufenthaltsdauer insgesamt ¹⁾
	Ist	Veränderung z. Vorjahresmon.	Ist	Veränderung z. Vorjahresmon.	
	Anzahl	Prozent	Anzahl	Prozent	Tage
Hotels	84 880	7,2	154 305	7,8	1,8
Bundesrepublik Deutschland	78 038	6,5	140 055	7,5	1,8
Ausland	6 842	15,4	14 250	11,4	2,1
Hotels garnis	14 051	4,7	26 422	4,5	1,9
Bundesrepublik Deutschland	12 193	6,9	22 948	6,3	1,9
Ausland	1 858	- 7,9	3 474	- 6,3	1,9
Gasthöfe	7 124	21,4	14 014	8,3	2,0
Bundesrepublik Deutschland	6 978	21,5	13 683	9,5	2,0
Ausland	146	19,7	331	- 25,5	2,3
Pensionen	7 171	7,9	21 775	29,4	3,0
Bundesrepublik Deutschland	6 959	8,5	18 794	15,5	2,7
Ausland	212	- 9,0	2 981	441,0	14,1
Zusammen Hotellerie	113 226	7,7	216 516	9,3	1,9
Bundesrepublik Deutschland	104 168	7,6	195 480	8,2	1,9
Ausland	9 058	9,1	21 036	20,2	2,3
Hütten, Jugendherbergen u. ä.	5 977	11,8	14 785	0,1	2,5
Bundesrepublik Deutschland	5 834	11,4	13 869	- 3,2	2,4
Ausland	143	33,6	916	105,8	6,4
Erholungs-, Ferien- und Schulungsheime	16 971	13,8	51 874	- 0,4	3,1
Bundesrepublik Deutschland	16 825	14,7	50 957	2,2	3,0
Ausland	146	- 41,6	917	- 58,4	6,3
Ferienhäuser/ -wohnungen	2 292	31,3	7 708	13,8	3,4
Bundesrepublik Deutschland	2 272	31,3	7 448	10,2	3,3
Ausland	20	25,0	260	x	13,0
Zusammen Sonst. Beherberg.	25 240	14,7	74 367	1,0	2,9
Bundesrepublik Deutschland	24 931	15,2	72 274	1,9	2,9
Ausland	309	- 17,2	2 093	- 21,5	6,8
Vorsorge- und Reha-Kliniken	4 914	- 0,7	114 369	2,6	23,3
Bundesrepublik Deutschland	4 899	- 0,2	114 140	3,0	23,3
Ausland	15	- 63,4	229	- 67,1	15,3
Betriebe insgesamt	143 380	8,6	405 252	5,7	2,8
Bundesrepublik Deutschland	133 998	8,6	381 894	5,4	2,8
Ausland	9 382	7,7	23 358	12,0	2,5

1) Rechnerischer Wert (Übernachtungen/Ankünfte)

18. Ankünfte, Übernachtungen und durchschnittliche Aufenthaltsdauer der Gäste in Beherbergungsstätten von Januar bis Februar 2004 nach Betriebsarten und zusammengefassten Gästegruppen

Betriebsart Ständiger Wohnsitz der Gäste	Ankünfte		Übernachtungen		Durchschnitt- liche Aufent- haltsdauer insgesamt ¹⁾
	Ist	Veränderung z. Vorjahreszeitr.	Ist	Veränderung z. Vorjahreszeitr.	
	Anzahl	Prozent	Anzahl	Prozent	Tage
Hotels	163 451	5,6	301 867	5,1	1,8
Bundesrepublik Deutschland	150 274	5,4	274 699	5,4	1,8
Ausland	13 177	7,9	27 168	2,8	2,1
Hotels garnis	28 503	5,2	53 686	4,6	1,9
Bundesrepublik Deutschland	24 581	5,7	46 493	4,3	1,9
Ausland	3 922	2,2	7 193	6,1	1,8
Gasthöfe	13 465	17,1	27 352	5,8	2,0
Bundesrepublik Deutschland	13 170	16,9	26 579	6,7	2,0
Ausland	295	26,1	773	- 17,5	2,6
Pensionen	14 101	10,9	41 595	26,6	2,9
Bundesrepublik Deutschland	13 713	11,5	36 141	13,3	2,6
Ausland	388	- 7,4	5 454	464,6	14,1
Zusammen Hotellerie	219 520	6,5	424 500	6,9	1,9
Bundesrepublik Deutschland	201 738	6,5	383 912	6,0	1,9
Ausland	17 782	6,5	40 588	15,6	2,3
Hütten, Jugendherbergen u. ä.	10 077	8,2	24 780	5,3	2,5
Bundesrepublik Deutschland	9 815	7,3	23 360	2,8	2,4
Ausland	262	56,0	1 420	74,9	5,4
Erholungs-, Ferien- und Schulungsheime	30 875	9,2	92 913	- 1,0	3,0
Bundesrepublik Deutschland	30 649	10,0	91 187	0,4	3,0
Ausland	226	- 46,8	1 726	- 43,9	7,6
Ferienhäuser/ -wohnungen	4 513	23,3	18 376	21,2	4,1
Bundesrepublik Deutschland	4 410	22,9	17 876	19,0	4,1
Ausland	103	45,1	500	270,4	4,9
Zusammen Sonst. Beherberg.	45 465	10,2	136 069	2,7	3,0
Bundesrepublik Deutschland	44 874	10,6	132 423	3,0	3,0
Ausland	591	- 11,0	3 646	- 9,3	6,2
Vorsorge- und Reha-Kliniken	10 560	5,2	219 994	0,4	20,8
Bundesrepublik Deutschland	10 529	5,6	219 472	0,7	20,8
Ausland	31	- 51,6	522	- 50,3	16,8
Betriebe insgesamt	275 545	7,1	780 563	4,2	2,8
Bundesrepublik Deutschland	257 141	7,2	735 807	3,8	2,9
Ausland	18 404	5,6	44 756	11,3	2,4

1) Rechnerischer Wert (Übernachtungen/Ankünfte)

19. Ankünfte, Übernachtungen und durchschnittliche Aufenthaltsdauer der Gäste in Beherbergungsstätten im Februar 2004 nach Herkunftsländern

Herkunftsland (ständiger Wohnsitz)	Ankünfte		Übernachtungen			Durchschnittliche Aufenthaltsdauer ²⁾
	Ist	Veränderung z. Vorjahresmon.	Ist	Veränderung z. Vorjahresmon.	Anteil ¹⁾	
	Anzahl	Prozent	Anzahl	Prozent		Tage
Insgesamt	143 380	8,6	405 252	5,7	100	2,8
BRD	133 998	8,6	381 894	5,4	94,2	2,8
Ausland	9 382	7,7	23 358	12,0	5,8	2,5
Europa	7 514	0,8	19 326	6,9	82,7	2,6
Baltische Staaten	103	- 29,0	196	- 47,3	0,8	1,9
Belgien	258	11,2	804	43,8	3,4	3,1
Dänemark	488	- 9,8	881	- 38,1	3,8	1,8
Finnland	91	- 35,0	298	- 24,7	1,3	3,3
Frankreich	320	- 9,1	650	- 25,8	2,8	2,0
Griechenland	28	64,7	68	38,8	0,3	2,4
Vereinigtes Königreich	621	- 14,0	1 573	20,9	6,7	2,5
Republik Irland	44	37,5	235	190,1	1,0	5,3
Island	10	11,1	16	- 68,0	0,1	1,6
Italien	447	44,2	1 064	- 26,4	4,6	2,4
Luxemburg	24	20,0	35	16,7	0,1	1,5
Niederlande	1 562	20,1	2 971	- 3,7	12,7	1,9
Norwegen	56	- 35,6	70	- 59,8	0,3	1,3
Österreich	346	- 18,6	948	- 0,4	4,1	2,7
Polen	1 168	- 11,0	2 587	- 2,6	11,1	2,2
Portugal	40	48,1	556	705,8	2,4	13,9
Russland	538	4,9	1 375	25,3	5,9	2,6
Schweden	317	6,7	514	- 28,8	2,2	1,6
Schweiz	214	3,9	500	40,8	2,1	2,3
Spanien	181	63,1	331	6,1	1,4	1,8
Tschechische Republik	173	- 28,2	399	- 28,0	1,7	2,3
Türkei	31	- 11,4	95	- 80,2	0,4	3,1
Ungarn	86	109,8	161	215,7	0,7	1,9
sonstige europäische Länder	368	8,9	2 999	205,4	12,8	8,1

1) Bei Übernachtungen von Gästen aus der Bundesrepublik Deutschland und dem Ausland insgesamt: Anteil an allen Übernachtungen; sonst: Anteil an den Übernachtungen des Auslands insgesamt

2) Rechnerischer Wert (Übernachtungen/Ankünfte)

Noch: 19. Ankünfte, Übernachtungen und durchschnittliche Aufenthaltsdauer der Gäste in Beherbergungsstätten im Februar 2004 nach Herkunftsländern

Herkunftsland (ständiger Wohnsitz)	Ankünfte		Übernachtungen			Durchschnitt- liche Aufent- haltsdauer ²⁾
	Ist	Veränderung z. Vorjahresmon.	Ist	Veränderung z. Vorjahresmon.	Anteil ¹⁾	
	Anzahl	Prozent	Anzahl	Prozent		
Afrika	43	79,2	173	119,0	0,7	4,0
Republik Südafrika	8	- 11,1	32	146,2	0,1	4,0
sonstige afrikanische Länder	35	133,3	141	113,6	0,6	4,0
Asien	591	45,2	1 081	40,2	4,6	1,8
Arabische Golfstaaten	3	- 50,0	12	- 82,6	0,1	4,0
VR China und Hongkong	41	105,0	114	83,9	0,5	2,8
Israel	76	245,5	288	289,2	1,2	3,8
Japan	398	168,9	441	92,6	1,9	1,1
Südkorea	13	- 79,4	83	23,9	0,4	6,4
Taiwan	7	75,0	17	325,0	0,1	2,4
sonstige asiatische Länder	53	- 63,2	126	- 52,6	0,5	2,4
Amerika gesamt	415	15,9	1 283	32,3	5,5	3,1
Kanada	41	- 10,9	217	8,0	0,9	5,3
USA	323	24,2	906	43,4	3,9	2,8
Mittelamerika und Karibik	2	- 87,5	4	- 78,9	0,0	2,0
Brasilien	11	- 21,4	38	0,0	0,2	3,5
sonstige südamerik. Länder	38	72,7	118	47,5	0,5	3,1
Australien-Neuseeland- Ozeanien	9	- 43,7	13	- 55,2	0,1	1,4
Ohne Angaben	810	78,4	1 482	58,2	6,3	1,8

1) Bei Übernachtungen von Gästen aus der Bundesrepublik Deutschland und dem Ausland insgesamt: Anteil an allen Übernachtungen; sonst: Anteil an den Übernachtungen des Auslands insgesamt

2) Rechnerischer Wert (Übernachtungen/Ankünfte)

20. Ankünfte, Übernachtungen und durchschnittliche Aufenthaltsdauer der Gäste in Beherbergungsstätten von Januar bis Februar 2004 nach Herkunftsländern

Herkunftsland (ständiger Wohnsitz)	Ankünfte		Übernachtungen			Durchschnittliche Aufenthaltsdauer ²⁾
	Ist	Veränderung z. Vorjahreszeitr.	Ist	Veränderung z. Vorjahreszeitr.	Anteil ¹⁾	
	Anzahl	Prozent	Anzahl	Prozent		Tage
Insgesamt	275 545	7,1	780 563	4,2	100	2,8
BRD	257 141	7,2	735 807	3,8	94,3	2,9
Ausland	18 404	5,6	44 756	11,3	5,7	2,4
Europa	14 838	1,5	37 154	8,9	83,0	2,5
Baltische Staaten	383	12,6	649	- 35,3	1,5	1,7
Belgien	513	16,3	1 386	42,6	3,1	2,7
Dänemark	935	- 9,7	1 814	- 37,1	4,1	1,9
Finnland	177	- 13,2	567	0,5	1,3	3,2
Frankreich	666	- 0,1	1 303	- 19,8	2,9	2,0
Griechenland	52	- 29,7	105	- 59,5	0,2	2,0
Vereinigtes Königreich	1 026	- 37,7	2 489	- 12,5	5,6	2,4
Republik Irland	87	42,6	362	109,2	0,8	4,2
Island	13	- 13,3	19	- 66,1	0,0	1,5
Italien	1 027	78,3	2 467	3,5	5,5	2,4
Luxemburg	50	25,0	77	18,5	0,2	1,5
Niederlande	2 566	10,8	4 922	- 3,7	11,0	1,9
Norwegen	108	- 5,3	152	- 32,4	0,3	1,4
Österreich	711	- 2,3	1 863	- 3,7	4,2	2,6
Polen	2 487	- 3,5	5 238	5,0	11,7	2,1
Portugal	97	51,6	1 102	357,3	2,5	11,4
Russland	1 202	2,9	2 676	18,0	6,0	2,2
Schweden	482	- 9,7	842	- 28,5	1,9	1,7
Schweiz	604	55,7	1 363	85,4	3,0	2,3
Spanien	314	60,2	599	24,0	1,3	1,9
Tschechische Republik	363	- 25,5	725	- 50,6	1,6	2,0
Türkei	59	- 27,2	168	- 78,3	0,4	2,8
Ungarn	136	17,2	278	8,2	0,6	2,0
sonstige europäische Länder	780	3,7	5 988	267,4	13,4	7,7

1) Bei Übernachtungen von Gästen aus der Bundesrepublik Deutschland und dem Ausland insgesamt: Anteil an allen Übernachtungen; sonst: Anteil an den Übernachtungen des Auslands insgesamt

2) Rechnerischer Wert (Übernachtungen/Ankünfte)

Noch: 20. Ankünfte, Übernachtungen und durchschnittliche Aufenthaltsdauer der Gäste in Beherbergungsstätten von Januar bis Februar 2004 nach Herkunftsländern

Herkunftsland (ständiger Wohnsitz)	Ankünfte		Übernachtungen			Durchschnitt- liche Aufent- haltsdauer ²⁾
	Ist	Veränderung z. Vorjahreszeitr.	Ist	Veränderung z. Vorjahreszeitr.	Anteil ¹⁾	
	Anzahl	Prozent	Anzahl	Prozent		
Afrika	70	25,0	308	55,6	0,7	4,4
Republik Südafrika	13	8,3	47	176,5	0,1	3,6
sonstige afrikanische Länder	57	29,5	261	44,2	0,6	4,6
Asien	1 197	41,0	2 149	35,5	4,8	1,8
Arabische Golfstaaten	9	- 18,2	39	- 78,1	0,1	4,3
VR China und Hongkong	226	159,8	403	109,9	0,9	1,8
Israel	98	172,2	336	177,7	0,8	3,4
Japan	738	80,9	824	43,3	1,8	1,1
Südkorea	27	- 76,3	158	7,5	0,4	5,9
Taiwan	8	100,0	18	350,0	0,0	2,3
sonstige asiatische Länder	91	- 51,9	371	0,5	0,8	4,1
Amerika gesamt	744	6,4	2 355	25,3	5,3	3,2
Kanada	92	12,2	521	69,2	1,2	5,7
USA	564	9,3	1 570	15,4	3,5	2,8
Mittelamerika und Karibik	2	- 94,3	6	- 84,6	0,0	3,0
Brasilien	31	55,0	98	122,7	0,2	3,2
sonstige südamerik. Länder	55	19,6	160	25,0	0,4	2,9
Australien-Neuseeland- Ozeanien	36	9,1	82	49,1	0,2	2,3
Ohne Angaben	1 519	30,3	2 708	15,1	6,1	1,8

1) Bei Übernachtungen von Gästen aus der Bundesrepublik Deutschland und dem Ausland insgesamt: Anteil an allen Übernachtungen; sonst: Anteil an den Übernachtungen des Auslands insgesamt

2) Rechnerischer Wert (Übernachtungen/Ankünfte)

21. Beherbergungsstätten, Gästebetten und Kapazitätsauslastung nach Gemeindegruppen

Gemeindegruppen	Beherbergungsstätten		Betten/Schlafgelegenheiten				
	ins- gesamt	darunter	ins- gesamt	darunter		durchschnittliche Auslastung der angebotenen Betten ¹⁾	
		geöffnete		angebotene			
	Ist am 29.02.2004				Veränder. z. Vorj.-stichtag	Februar 2004	seit Jahres- beginn
	Anzahl				Prozent		
Mineral- und Moorbäder							
Bad Liebenwerda	11	8	517	406	2,3	62,4	58,1
Bad Freienwalde ²⁾	8	7	488	474	12,9	50,9	47,6
Bad Saarow-Pieskow	19	16	1 499	916	7,9	37,9	34,1
Belzig ²⁾	18	16	713	601	1,0	48,0	43,5
Bad Wilsnack	6	6	447	445	5,2	67,2	60,3
Templin ²⁾	13	13	1 291	1 291	0,2	29,4	23,8
Zusammen	75	66	4 955	4 133	4,0	43,8	39,0
Kneippkurorte							
Buckow	11	9	717	581	- 14,9	43,2	38,5
Erholungsorte							
Lübben/Spreewald	15	9	676	531	- 0,6	38,1	38,7
Goyatz, Ortsteil	3	2	66	42	-	.	.
Waldsieversdorf	2	2	140	140	-	.	.
Himmelpfort, Ortsteil	7	1	209	29	-	.	.
Neuglobsow, Ortsteil	7	1	208	18	-	.	.
Lübbenau/Spreewald ²⁾	22	13	808	672	5,2	9,1	7,4
Müllrose	7	5	196	146	- 18,0	15,6	16,7
Neuzelle ²⁾	3	3	66	66	22,2	29,4	25,8
Wendisch Rietz	6	4	784	691	0,4	10,2	14,6
Lindow (Mark) ²⁾	7	6	393	369	50,6	19,0	16,7
Rheinsberg ²⁾	13	10	663	576	12,9	46,4	39,3
Werder (Havel) ²⁾	12	10	1 185	1 097	12,2	17,3	14,1
Burg/Spreewald	30	17	1 658	1 189	- 0,8	33,3	29,1
Lychen	21	10	1 090	458	- 1,5	3,7	4,1
Zusammen	155	93	8 142	6 024	5,3	22,6	20,8
Sonstige Gemeinden	1 277	1 103	65 989	55 543	- 0,4	19,3	18,4
Land Brandenburg	1 518	1 271	79 803	66 281	0,2	21,4	20,1

1) Rechnerischer Wert (Übernachtungen/angebotene Bettentage) x 100

2) Prädikatisierter Gemeindeteil

22. Ankünfte, Übernachtungen und durchschnittliche Aufenthaltsdauer der Gäste in Beherbergungsstätten im Februar 2004 nach Gemeindegruppen

Gemeindegruppen	Ankünfte		Übernachtungen		Durchschnittliche Aufenthaltsdauer ¹⁾
	Ist	Veränderung z. Vorjahresmon.	Ist	Veränderung z. Vorjahresmon.	
	Anzahl	Prozent	Anzahl	Prozent	Tage
Mineral- und Moorbäder					
Bad Liebenwerda	476	15,8	7 345	10,3	15,4
Bad Freienwalde ²⁾	672	14,9	6 997	5,2	10,4
Bad Saarow-Pieskow	4 101	107,2	10 068	99,2	2,5
Belzig ²⁾	1 537	6,3	8 289	- 4,2	5,4
Bad Wilsnack	1 365	22,6	8 672	7,8	6,4
Templin ²⁾	4 555	23,0	11 002	25,1	2,4
Zusammen	12 706	37,6	52 373	19,4	4,1
Kneippkurorte					
Buckow	693	- 11,4	7 272	7,0	10,5
Erholungsorte					
Lübben/Spreewald	709	5,2	5 792	- 12,8	8,2
Goyatz, Ortsteil
Waldsiedersdorf
Himmelpfort, Ortsteil
Neuglobsow, Ortsteil
Lübbenau/Spreewald ²⁾	968	17,8	1 586	- 3,1	1,6
Müllrose	321	7,0	659	- 7,4	2,1
Neuzelle ²⁾	313	- 11,3	563	32,8	1,8
Wendisch Rietz	489	47,3	2 045	50,9	4,2
Lindow (Mark) ²⁾	792	46,1	2 037	33,3	2,6
Rheinsberg ²⁾	1 002	53,9	7 749	27,1	7,7
Werder (Havel) ²⁾	1 966	55,5	5 308	9,4	2,7
Burg/Spreewald	2 619	- 4,7	11 444	3,1	4,4
Lychen	178	- 28,2	446	- 28,9	2,5
Zusammen	9 680	17,4	38 382	7,5	4,0
Sonstige Gemeinden	120 301	5,7	307 225	3,5	2,6
Land Brandenburg	143 380	8,6	405 252	5,7	2,8

1) Rechnerischer Wert (Übernachtungen/Ankünfte)

2) Prädikatisierter Gemeindeteil

23. Ankünfte, Übernachtungen und durchschnittliche Aufenthaltsdauer der Gäste in Beherbergungsstätten von Januar bis Februar 2004 nach Gemeindegruppen

Gemeindegruppen	Ankünfte		Übernachtungen		Durchschnittliche Aufenthaltsdauer ¹⁾
	Ist	Veränderung z. Vorjahreszeitr.	Ist	Veränderung z. Vorjahreszeitr.	
	Anzahl	Prozent	Anzahl	Prozent	Tage
Mineral- und Moorbäder					
Bad Liebenwerda	954	18,2	14 035	6,7	14,7
Bad Freienwalde ²⁾	1 404	6,8	13 540	- 3,9	9,6
Bad Saarow-Pieskow	7 404	92,0	18 475	95,1	2,5
Belzig ²⁾	3 151	7,7	15 550	- 7,2	4,9
Bad Wilsnack	2 531	22,9	16 126	5,5	6,4
Templin ²⁾	7 551	18,2	18 391	22,8	2,4
Zusammen	22 995	32,5	96 117	14,8	4,2
Kneippkurorte					
Buckow	1 341	- 14,8	12 994	- 3,8	9,7
Erholungsorte					
Lübben/Spreewald	1 258	3,3	11 597	- 6,7	9,2
Goyatz, Ortsteil
Waldsiedersdorf
Himmelpfort, Ortsteil
Neuglobsow, Ortsteil
Lübbenau/Spreewald ²⁾	1 610	7,0	2 599	- 7,0	1,6
Müllrose	633	- 7,3	1 614	1,8	2,5
Neuzelle ²⁾	562	- 15,5	1 020	27,0	1,8
Wendisch Rietz	1 107	20,7	6 061	32,0	5,5
Lindow (Mark) ²⁾	1 307	37,7	3 697	59,7	2,8
Rheinsberg ²⁾	1 733	34,7	13 599	20,6	7,8
Werder (Havel) ²⁾	3 053	42,3	8 898	3,8	2,9
Burg/Spreewald	4 670	- 9,8	20 600	- 4,5	4,4
Lychen	326	- 22,7	985	- 34,4	3,0
Zusammen	16 951	8,1	72 300	4,7	4,3
Sonstige Gemeinden	234 258	5,2	599 152	2,9	2,6
Land Brandenburg	275 545	7,1	780 563	4,2	2,8

1) Rechnerischer Wert (Übernachtungen/Ankünfte)

2) Prädikatisierter Gemeindeteil

24. Campingplätze und Stellplatzkapazität am Ende des Berichtsmonats nach Verwaltungsbezirken und Reisegebieten

Verwaltungsbezirk Reisegebiet	Campingplätze		Stellplätze		
	insgesamt	darunter	insgesamt	darunter	
		geöffnete		angebotene	
	Ist am 29.02.2004				Veränderung zum Vorjahresmonat
	Anzahl				Prozent
Verwaltungsbezirk					
Kreisfreie Städte					
Brandenburg an der Havel	5	-	355	-	-
Cottbus	-	-	-	-	-
Frankfurt (Oder)	1	-	591	-	-
Potsdam	1	-	150	-	-
Landkreise					
Barnim	11	4	498	200	-
dar.: Eberswalde	-	-	-	-	-
Dahme-Spreewald	27	6	2 571	595	-
Elbe-Elster	7	-	227	-	-
Havelland	8	3	274	150	7,1
Märkisch-Oderland	6	-	302	-	-
Oberhavel	10	1	382	60	-
Oberspreewald-Lausitz	12	4	810	431	0,9
Oder-Spree	22	8	1 389	800	5,3
dar.: Eisenhüttenstadt	-	-	-	-	-
Ostprignitz-Ruppin	22	6	1 018	400	15,9
Potsdam-Mittelmark	18	2	754	175	- 25,5
Prignitz	3	1	114	6	x
Spree-Neiße	7	1	419	40	-
Teltow-Fläming	4	2	120	40	-
Uckermark	13	1	770	40	-
dar.: Schwedt	1	-	15	-	-
Land Brandenburg	177	39	10 744	2 937	1,6
Reisegebiet					
Prignitz	6	2	235	81	35,0
Ruppiner Land	29	6	1 279	385	11,6
Uckermark	13	1	770	40	-
Barnimer Land	11	4	498	200	-
Märkisch-Oderland	6	-	302	-	-
Oder-Spree-Seengebiet	21	8	1 898	800	5,3
Dahme-Seengebiet	12	3	821	300	-
Spreewald	22	5	2 138	495	-
Niederlausitz	14	3	923	271	1,5
Elbe-Elster-Land	7	-	227	-	-
Fläming	7	3	318	200	-
Havelland	28	4	1 185	165	- 23,3
Potsdam	1	-	150	-	-

25. Ankünfte, Übernachtungen und durchschnittliche Aufenthaltsdauer der Gäste auf Campingplätzen im Februar 2004 nach Verwaltungsbezirken und Reisegebieten

<u>Verwaltungsbezirk</u> Reisegebiet	Ankünfte		Übernachtungen		Durchschnitt- liche Aufent- haltsdauer ¹⁾ Tage
	Ist	Veränderung z. Vorjahresmon.	Ist	Veränderung z. Vorjahresmon.	
	Anzahl	Prozent	Anzahl	Prozent	
Verwaltungsbezirk					
Kreisfreie Städte					
Brandenburg an der Havel	-	-	-	-	-
Cottbus	-	-	-	-	-
Frankfurt (Oder)	-	-	-	-	-
Potsdam	-	-	-	-	-
Landkreise					
Barnim	43	30,3	165	- 10,8	3,8
dar.: Eberswalde	-	-	-	-	-
Dahme-Spreewald	12	- 40,0	70	- 62,2	5,8
Elbe-Elster	-	-	-	-	-
Havelland
Märkisch-Oderland	-	-	-	-	-
Oberhavel	-	-	-	-	-
Oberspreewald-Lausitz	19	850,0	128	212,2	6,7
Oder-Spree	16	128,6	44	10,0	2,8
dar.: Eisenhüttenstadt	-	-	-	-	-
Ostprignitz-Ruppin	31	210,0	36	100,0	1,2
Potsdam-Mittelmark
Prignitz
Spree-Neiße
Teltow-Fläming
Uckermark
dar.: Schwedt	-	-	-	-	-
Land Brandenburg	134	48,9	683	5,2	5,1
Reisegebiet					
Prignitz
Ruppiner Land	31	210,0	36	100,0	1,2
Uckermark
Barnimer Land	43	30,3	165	- 10,8	3,8
Märkisch-Oderland	-	-	-	-	-
Oder-Spree-Seengebiet	16	128,6	44	10,0	2,8
Dahme-Seengebiet	4	x	4	x	1,0
Spreewald	22	-	103	- 48,2	4,7
Niederlausitz	5	x	91	237,0	18,2
Elbe-Elster-Land	-	-	-	-	-
Fläming	12	- 14,3	236	34,1	19,7
Havelland
Potsdam	-	-	-	-	-

1) Rechnerischer Wert (Übernachtungen/Ankünfte)

26. Ankünfte, Übernachtungen und durchschnittliche Aufenthaltsdauer der Gäste auf Campingplätzen von Januar bis Februar 2004 nach Verwaltungsbezirken und Reisegebieten

<u>Verwaltungsbezirk</u> Reisegebiet	Ankünfte		Übernachtungen		Durchschnitt- liche Aufent- haltsdauer ¹⁾ Tage
	Ist	Veränderung z. Vorjahreszeitr.	Ist	Veränderung z. Vorjahreszeitr.	
	Anzahl	Prozent	Anzahl	Prozent	
Verwaltungsbezirk					
Kreisfreie Städte					
Brandenburg an der Havel	-	-	-	-	-
Cottbus	-	-	-	-	-
Frankfurt (Oder)	-	-	-	-	-
Potsdam	-	-	-	-	-
Landkreise					
Barnim	85	2,4	356	- 18,2	4,2
dar.: Eberswalde	-	-	-	-	-
Dahme-Spreewald	27	- 20,6	95	- 67,9	3,5
Elbe-Elster	-	-	-	-	-
Havelland
Märkisch-Oderland	-	-	-	-	-
Oberhavel	-	-	-	-	-
Oberspreewald-Lausitz	23	360,0	174	185,2	7,6
Oder-Spree	35	75,0	63	- 57,7	1,8
dar.: Eisenhüttenstadt	-	-	-	-	-
Ostprignitz-Ruppin	39	95,0	50	66,7	1,3
Potsdam-Mittelmark
Prignitz
Spree-Neiße
Teltow-Fläming
Uckermark
dar.: Schwedt	-	-	-	-	-
Land Brandenburg	249	20,9	1 106	- 19,0	4,4
Reisegebiet					
Prignitz
Ruppiner Land	39	225,0	50	127,3	1,3
Uckermark
Barnimer Land	85	2,4	356	- 18,2	4,2
Märkisch-Oderland	-	-	-	-	-
Oder-Spree-Seengebiet	35	75,0	63	- 57,7	1,8
Dahme-Seengebiet	4	x	4	x	1,0
Spreewald	37	2,8	154	- 51,3	4,2
Niederlausitz	9	200,0	111	170,7	12,3
Elbe-Elster-Land	-	-	-	-	-
Fläming	36	28,6	359	- 5,0	10,0
Havelland
Potsdam	-	-	-	-	-

1) Rechnerischer Wert (Übernachtungen/Ankünfte)

Veröffentlichungen des Landesbetriebes für Datenverarbeitung und Statistik (Land Brandenburg) im März 2004

Veröffentlichungen können beim Landesbetrieb für Datenverarbeitung und Statistik Brandenburg - Dezernat Informationsmanagement - Postfach 60 10 52, 14410 Potsdam (Dortustraße 46), Fax: 0331 39-418, E-Mail: vertrieb@lds.brandenburg.de bezogen werden.
Veröffentlichungen auf elektronischen Datenträgern sind rechts neben dem Verkaufspreis gekennzeichnet (Ⓛ - Disketten, Ⓢ - CD-ROM).

Kennziffer	Titel	Preis in EUR
A I 1 - m 11/03	Bevölkerungsstand, November 2003	2,30
A II 1 - m 11/03	Eheschließungen, Geborene und Gestorbene, November 2003, Vorläufige Ergebnisse	2,30
A III 1 - m 11/03	Wanderungen, November 2003	2,30
A V 1 - j/03	Gebiets- und Namensänderungen 01.01. bis 31.12.2003	4,90
A VI 5 - vj 1/03	Sozialversicherungspflichtig beschäftigte Arbeitnehmer 31.03.2003, Vorläufige Ergebnisse (Stand: Sept. 2003)	4,70
A VI 7 - m 12/03	Arbeitsmarkt, Dezember 2003	3,30
A IV 11 - j/03	Schwangerschaftsabbrüche 2003	3,00
A VI 12 - vj 4/02	Sozialversicherungspflichtig beschäftigte Arbeitnehmer und deren Pendlerverhalten am 31.12.2002 - Vorläufige Ergebnisse, (Stand: Juli 2003)	5,00
B VII 5 - 1/04	Europawahlen 13.06.2004 Vorwahldaten, Strukturdaten	4,20
C I 1 - j/03	Bodennutzung der landwirtschaftlichen Betriebe 2003, Endgültiges Ergebnis	3,00
	Milcherzeugung und Milchverwendung	
C III 3 - m 05/03	- Mai 2003	1,50
C III 3 - m 06/03	- Juni 2003	1,50
C III 3 - m 07/03	- Juli 2003	1,50
	Legehennenhaltung, Eierzeugung und Schlachtungen von Geflügel	
C III 6; 7 - vj 3/03	- 01.01. bis 30.09.2003	1,25
C III 6; 7 - vj 4/03	- 2003	2,60
	Verarbeitendes Gewerbe sowie Bergbau und Gewinnung von Steinen und Erden	
E I 1; 3 - j/03	- Betriebsergebnisse und Auftragseingangsindex, 2003	4,70
E I 1; 3 - m 01/04	- Betriebsergebnisse und Auftragseingangsindex, Januar 2004	4,00
E I 5 - j/03	- Produktion ausgewählter Ergebnisse 2003	3,30
E II 1 - m 01/04	Vorbereitende Baustellenarbeiten, Hoch- und Tiefbau, (Bauhauptgewerbe) Januar 2004	3,30
E III 1 - vj 4/03	Bauinstallation und Sonstiges Ausbaugewerbe (Ausbaugewerbe) 4. Vierteljahr 2003	1,75
E V 1 - hj 2/03	Handwerk 2. Halbjahr 2003	3,00
F II 1; 2 - m 12/03	Baugenehmigungen und Baufertigstellungen, Dezember 2003	3,30
G I 1 - m 01/04	Entwicklung von Umsatz und Beschäftigung im Einzelhandel sowie Kraftfahrzeughandel - Messzahlen - - Januar 2004, Vorläufige Ergebnisse	3,00
G III 1; 3 - m 12/03	Ausfuhr- und Einfuhr, Dezember 2003, Vorläufige Ergebnisse	2,75
	Gäste und Übernachtungen im Fremdenverkehr	
G IV 1 - m 12/03	- Dezember 2003	3,00
G IV 1 - m 01/04	- Januar 2004	3,70
G IV 3 - m 01/04	Entwicklung von Umsatz und Beschäftigung im Gastgewerbe - Messzahlen - Januar 2004, Vorläufige Ergebnisse	2,60
	Straßenverkehrsunfälle	
H I 1 - j/03	- Endgültiges Ergebnis 2003	10,10
H I 1 - m 12/03	- Endgültiges Ergebnis, Dezember 2003	2,75
H I 1 - m 01/04	- Januar 2004, Vorläufige Ergebnisse	2,30
H I 1 - m 01/04	- Januar 2004, Endgültiges Ergebnis	3,30
H II 1 - m 01/04	Binnenschifffahrt, Januar 2004	2,50
K III 1 - 2j/03	Schwerbehinderte Menschen 2003	4,50
M I 2 - m 03/04	Verbraucherpreisindex, März 2004	3,70
M I 4 - vj 1/04	Preisindizes für Bauwerke, Februar 2004	3,00
Daten+Analysen Heft I/2004	Quartalsheft I/2004	4,00