

# Statistische Berichte

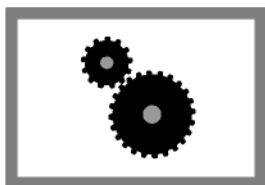
Landesbetrieb für  
Datenverarbeitung  
und Statistik  
Land Brandenburg



E II 1 – m 12 / 03

## Vorbereitende Baustellenarbeiten, Hoch- und Tiefbau im Land Brandenburg (Bauhauptgewerbe)

Dezember und Jahr 2003



Produzierendes  
Gewerbe

**Erarbeitet:**

Landesbetrieb für Datenverarbeitung und Statistik  
Dezernat Baugewerbe, Bautätigkeit, Wohnungswesen

**Herausgeber:**

Landesbetrieb für Datenverarbeitung und Statistik  
Dezernat Informationsmanagement  
Postfach 60 10 52, 14410 Potsdam

Dortustraße 46, 14467 Potsdam

Telefon: 0331 39 - 575

Fax: 0331 39 - 418

Internet: [www.lids-bb.de](http://www.lids-bb.de)

E-Mail: [Info@lids.brandenburg.de](mailto:Info@lids.brandenburg.de)

Erschienen im Februar 2004

Preis: 2,75 EUR

© Landesbetrieb für Datenverarbeitung und Statistik, Potsdam, 2004

Für nichtgewerbliche Zwecke sind Vervielfältigung und unentgeltliche Verbreitung, auch auszugsweise, mit Quellenangabe gestattet. Die Verbreitung, auch auszugsweise, über elektronische Systeme/Datenträger bedarf der vorherigen Zustimmung. Alle übrigen Rechte bleiben vorbehalten.

# Inhalt

	Seite
Vorbemerkungen .....	4
<b>Ergebnisse der Betriebe von Unternehmen mit 20 und mehr Beschäftigten</b>	
1. Betriebe, Beschäftigte, Löhne und Gehälter .....	7
2. Geleistete Arbeitsstunden nach Bauarten/Auftraggebern .....	8
3. Baugewerblicher Umsatz nach Bauarten/Auftraggebern und Gesamtumsatz .....	10
4. Auftragseingang nach Bauarten/Auftraggebern .....	12
5. Betriebe, Beschäftigte, Löhne und Gehälter, Arbeitsstunden sowie Umsätze nach Verwaltungsbezirken .....	14
<b>Hochgerechnete Ergebnisse für alle Betriebe</b>	
6. Beschäftigte, Löhne und Gehälter .....	17
7. Geleistete Arbeitsstunden nach Bauarten/Auftraggebern .....	18
8. Baugewerblicher Umsatz nach Bauarten/Auftraggebern und Gesamtumsatz .....	20
<b>Jahresergebnisse</b>	
9. Betriebe, Beschäftigte, Löhne und Gehälter, geleistete Arbeitsstunden, Gesamtumsatz und Auftragseingang nach Wirtschaftszweigen 2002 und 2003.....	22
10. Betriebe, Beschäftigte, Löhne und Gehälter, geleistete Arbeitsstunden, Gesamtumsatz und Auftragseingang nach Betriebsgrößenklassen 2002 und 2003 .....	24
11. Betriebe, Beschäftigte, Löhne und Gehälter, geleistete Arbeitsstunden, Gesamtumsatz und Auftragseingang nach Verwaltungsbezirken 2002 und 2003 .....	26

## Vorbemerkungen

### Rechtsgrundlagen

Gesetz über die Statistik im Produzierenden Gewerbe (ProdGewStatG) in der Fassung der Bekanntmachung vom 21. März 2002 (BGBl. S. 1181).

Gesetz über die Statistik für Bundeszwecke (Bundesstatistikgesetz-BStatG) vom 22. Januar 1987 (BGBl. I S. 462, 565) in der jeweils zuletzt geänderten aktuellen Fassung.

### WZ 2003

Mit Berichtsmonat Januar 2003 wurde die Erhebung als auch die Darstellung der Ergebnisse von der Klassifikation der Wirtschaftszweige - Ausgabe 1993 (WZ 93) auf die Ausgabe 2003 (WZ 2003) umgestellt.

#### Änderungen im Bauhauptgewerbe:

WZ 93	Bezeichnung	WZ 2003	Bezeichnung	Betriebe
45.11.1	Abbruch-, Spreng- und Enttrümmierungsgewerbe u.ä.	45.11.1	Abbruch-, Spreng- und Enttrümmierungsgewerbe	-
		90.03.0	Kampfmittelbeseitigung auf Baugrundstücken	1
45.11.3	Landeskulturbau und Renaturierung von Gewässern	01.41.2	Landeskulturbau und Renaturierung von Gewässern	2

Da lediglich 3 Betriebe durch WZ- Wechsel aus der monatlichen Konjunkturerhebung ausgegliedert werden, ist eine rückwirkende Nachaufbereitung nach WZ 2003 nicht erforderlich und die ausgewiesenen Veränderungen zu Vorberichtsangaben sind korrekt.

In einzelnen Bezeichnungen der WZ 2003 wurden redaktionelle Neuformulierungen vorgenommen.

Das Bauhauptgewerbe umfasst nach wie vor die Gruppen „Vorbereitende Baustellenarbeiten“ (45.1) und „Hoch- und Tiefbau“ (45.2).

Die im folgenden dargestellten monatlichen Ergebnisse betreffen die Betriebe/Unternehmen im Bereich Vorbereitende Baustellenarbeiten, Hoch- und Tiefbau. Zum Monatsbericht im Bauhauptgewerbe (Vorbereitende Baustellenarbeiten, Hoch- und Tiefbau) melden die **Baubetriebe von Unternehmen des Baugewerbes mit 20 und mehr Beschäftigten, Baubetriebe mit 20 und mehr Beschäftigten anderer Unternehmen sowie Arbeitsgemeinschaften**. Als Unternehmen zählt die kleinste rechtlich selbständige Einheit, die eigene Bücher führt und gesonderte Abschlüsse aufstellt. Betriebe sind örtliche Einheiten (in der Regel nicht Baustellen) mit Schwerpunkt im Bauhauptgewerbe.

Auf der Grundlage der aktuellsten Totalerhebung werden **hochgerechnete Ergebnisse für alle Betriebe** ermittelt. Das Aufschätzverfahren geht von der in der Totalerhebung ermittelten Proportion zwischen Betrieben mit 1 bis 19 Beschäftigten einerseits und Betrieben mit 20 Beschäftigten und mehr andererseits aus und unterstellt deren weitere proportionale Entwicklung im Verlaufe des Jahres.

Die ermittelten Werte sind für die Berichtsmonate Oktober bis Februar endgültig, für die weiteren Monate bis einschließlich September des nächsten Jahres gelten sie als vorläufig.

Mit zunehmendem zeitlichen Abstand zur Totalerhebung treten in der Regel Änderungen in der Beschäftigtenzahl und Betriebsstruktur sowie in der Tätigkeit der Betriebe auf, die durch die Aufschätzung nur zum Teil erfasst werden können. Um dies zu beheben, erfolgt eine nachträgliche Berichtigung anhand der Ergebnisse der neuen Totalerhebung.

Ab Berichtsmonat Oktober werden für die Monate März bis Mai und Juli bis September nachträgliche Berichtigungen in diesen Tabellen ausgewiesen. Für den Monat Juni werden die aktuellen Ergebnisse der Totalerhebung dargestellt.

### Ergebnisse nach Verwaltungsbezirken

Die Ergebnisse nach Verwaltungsbezirken sind die Summen der Meldungen der Betriebe, die in diesem Verwaltungsbezirk ihren Betriebssitz haben. Unberücksichtigt bleibt dabei, ob eine Bauleistung in diesen Verwaltungsbezirk, in einem anderen Verwaltungsbezirk im Land Brandenburg, in Berlin oder einem anderen Bundesland realisiert wird. Zusätzlich wird aufgrund von teilweise nicht getrennten Meldungen für die einzelnen Betriebe von Unternehmen mit mehreren Betrieben die Aussagekraft beeinträchtigt.

Die Veröffentlichung erfolgt ab dem Berichtsmonat Oktober nach dem Gebietsstand vom 26.10.2003.

### Jahresergebnisse

Die **Jahresergebnisse** für die erhobenen Betriebe nach **Wirtschaftszweigen, Beschäftigtengrößenklassen und Verwaltungsbezirken** erscheinen im Bericht E II 1 - m 12 / JJ.



## Definitionen

### Beschäftigte

Tätige Inhaber und Mitinhaber, unbezahlt mithelfende Familienangehörige, kaufmännische und technische Angestellte und Auszubildende, Facharbeiter einschl. Poliere, Schachtmeister und Meister, Fachwerker und Werker, gewerblich Auszubildende einschl. Umschüler, Anlernlinge und Praktikanten, jedoch keine Personen im Vorruhestand.

### Bruttolöhne und Bruttogehälter

Bei den Bruttolöhnen und Bruttogehältern ist die Summe der lohnsteuerpflichtigen Bruttobezüge (Bar- und Sachbezüge) angegeben. Diese Beträge verstehen sich ohne Arbeitgeberanteile zur Kranken-, Renten- und Arbeitslosenversicherung, ohne Beiträge zu den Sozialkassen des Baugewerbes, ohne Winterbaumlage, ohne Aufwendungen für die betriebliche Alters-, Invaliditäts- und Hinterbliebenenversorgung, ohne gezahltes Vorruhestandsgeld, ohne Kurzarbeitergeld. Die Entgelte für Poliere, Schachtmeister und Meister sind zur Bruttolohnsumme und nicht zur Bruttogehaltssumme gerechnet. Den Gehältern sind auch die Bezüge von Gesellschaftern, Geschäftsführern, Vorstandsmitgliedern und anderen leitenden Kräften zugerechnet, soweit sie steuerlich als Einkünfte aus nichtselbständiger Arbeit anzusehen sind.

### Geleistete Arbeitsstunden

Alle von Inhabern, Angestellten, Arbeitern und Auszubildenden auf Baustellen, Bauhöfen und in Werkstätten tatsächlich geleisteten (nicht die bezahlten) Arbeitsstunden. Nicht einbezogen sind die für Bürotätigkeit geleisteten Arbeitsstunden.

### Umsatz (ohne Umsatzsteuer)

Als Umsatz gelten die dem Finanzamt für die Umsatzsteuer zu meldenden steuerbaren (steuerpflichtigen und steuerfreien) Beträge im Bundesgebiet einschl. Umsätze aus Subunternehmertätigkeit und aus Vergabe von Teilleistungen an Subunternehmer. Anzahlungen für Teilleistungen oder Vorauszahlungen vor Ausführung der entsprechenden Lieferungen oder Leistungen werden gemäß § 13 Umsatzsteuergesetz einbezogen. Der Gesamtumsatz enthält außer dem baugewerblichen Umsatz (Umsatz aus Bauleistungen) die Handels- und sonstigen Umsätze.

### Auftragseingang

Wert (ohne Umsatzsteuer) aller im Berichtsmonat vom Betrieb mit Sitz in Brandenburg fest akzeptierten Inlandsaufträge für Bauleistungen, unabhängig in welchem Bundesland der Auftrag realisiert wird. Um Doppelzählungen zu vermeiden, wird der Auftragseingang nur von dem Betrieb gemeldet, der den Bauauftrag ausführen wird, d. h. an Nachunternehmer zu vergebende Teile von Bauaufträgen werden nicht in die eigene Meldung einbezogen.

### Auftragseingang nach Lage der Baustelle

Wert (ohne Umsatzsteuer) aller im Berichtsmonat von allen Betrieben in Deutschland im jeweiligen Bundesland fest akzeptierten Inlandsaufträge für Bauleistungen.

Die Jahreswerte für die Bundesländer Berlin und Brandenburg erscheinen jeweils im Statistischen Bericht E II 1 - m 02 / JJ.

Die gleichen Tabellen werden analog vom Statistischen Landesamt Berlin publiziert.

### Auftragsbestand (nur 45.1 und 45.2)

Summe der Werte aller vorliegenden, fest akzeptierten und noch nicht ausgeführten Bauaufträge im Inland von anderen Firmen und sonstigen Kunden (ohne an Subunternehmer vergebene Aufträge).

Der Auftragsbestand wird am Ende eines jeden Vierteljahres erhoben. Die Veröffentlichung des Auftragsbestandes erfolgt im Statistischen Bericht E II 1 der Monate Januar, April, Juli und Oktober.

### Besondere Ergebnismachweise im Bereich Vorbereitende Baustellenarbeiten, Hoch- und Tiefbau

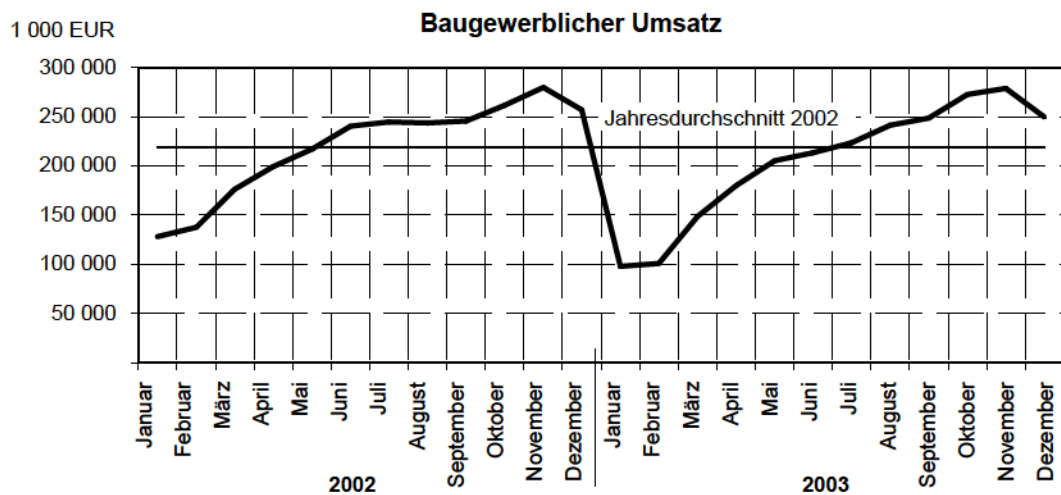
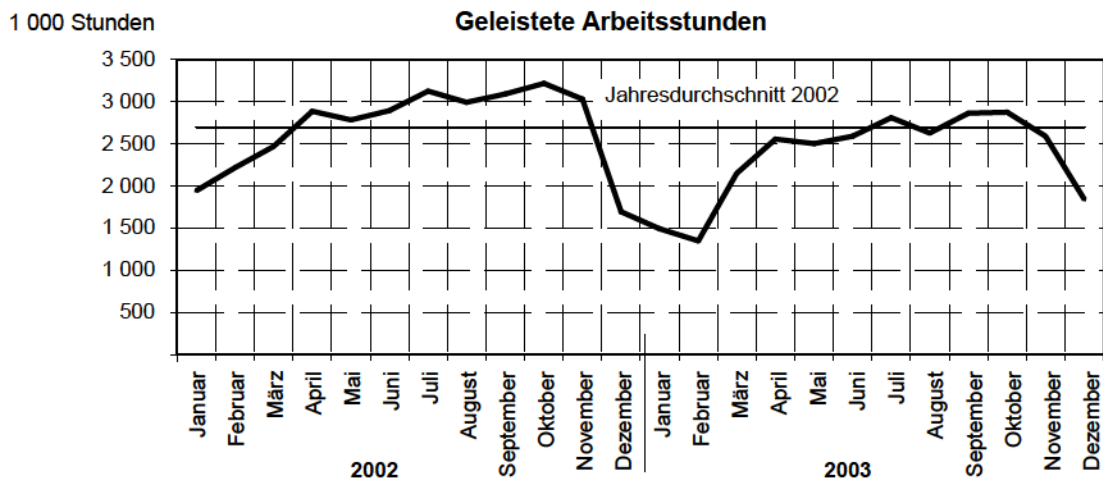
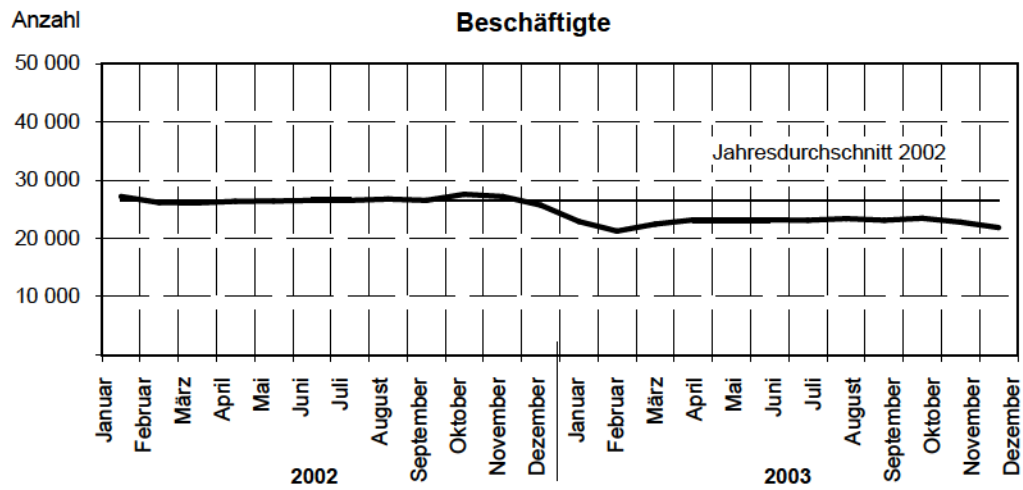
Die Merkmale geleistete Arbeitsstunden, baugewerblicher Umsatz, Auftragseingang und -bestand werden nach der Art der errichteten Bauten und nach Auftraggebern erhoben.

### Zeichenerklärung (nach DIN 55 301)

- 0 weniger als die Hälfte von 1 in der letzten besetzten Stelle, jedoch mehr als nichts
- nichts vorhanden (genau null)
- . Zahlenwert unbekannt oder geheimzuhalten
- ... Angabe fällt später an
- r berichtigte Zahl

**Anmerkung:** Abweichungen in den Summen erklären sich aus dem Runden der Einzelwerte.

# **Vorbereitende Baustellenarbeiten, Hoch- und Tiefbau** **Betriebe von Unternehmen mit 20 und mehr Beschäftigten**



# Vorbereitende Baustellenarbeiten, Hoch- und Tiefbau

## 1. Betriebe, Beschäftigte, Löhne und Gehälter

Ergebnisse der Betriebe von Unternehmen mit 20 und mehr Beschäftigten

Jahr Monat	Betriebe	Beschäftigte							Brutto- lohn- summe	Brutto- gehalt- summe
		insgesamt	davon					dar. ausl. Arbeit- nehmer		
			tätige Inhaber u. unbezahlte Familien- angehörige	kaufm. u. techn. An- gestellte u. Auszu- bildende	Fach- arbeiter, Poliere, Meister	Fach- werker und Werker	gewerbl. Auszu- bildende und Um- schüler			
	Anzahl								1 000 EUR	
2002 <sup>1)</sup>	556	26 595	84	4 470	15 332	5 267	1 442	148	452 723	164 236
Januar	600	27 206	92	4 670	15 655	5 186	1 603	156	35 848	14 041
Februar	587	26 168	91	4 565	14 997	4 963	1 552	166	31 677	13 508
März	576	26 088	88	4 543	14 777	5 140	1 540	170	34 021	13 624
April	567	26 384	87	4 531	15 129	5 137	1 500	161	37 322	13 158
Mai	563	26 445	86	4 512	15 185	5 180	1 482	128	39 119	13 318
Juni	561	26 521	85	4 507	15 249	5 223	1 457	127	36 256	13 918
Juli	553	26 546	88	4 408	15 374	5 366	1 310	167	40 268	13 619
August	550	26 759	89	4 401	15 440	5 376	1 453	142	39 871	13 243
September	547	26 546	88	4 337	15 374	5 373	1 374	130	38 785	13 104
Oktober	529	27 598	70	4 463	16 054	5 647	1 364	165	43 816	13 669
November	523	27 194	70	4 411	15 816	5 537	1 360	142	39 915	14 667
Dezember	519	25 689	75	4 295	14 936	5 080	1 303	116	35 825	14 370
2003 <sup>1)</sup>	478	22 829	64	4 016	13 161	4 514	1 075	196	398 238	151 988
Januar	510	22 917	68	4 159	13 168	4 324	1 198	94	28 627	12 678
Februar	496	21 266	62	4 067	12 024	4 001	1 112	111	23 695	11 913
März	490	22 440	64	4 195	12 846	4 222	1 113	124	28 430	12 819
April	488	23 196	61	4 185	13 370	4 457	1 123	122	33 696	12 972
Mai	483	23 175	64	4 085	13 393	4 508	1 125	119	34 746	12 530
Juni	477	23 157	65	4 016	13 271	4 707	1 098	125	33 798	13 084
Juli	470	23 127	63	3 957	13 451	4 641	1 015	133	36 428	12 743
August	470	23 415	65	3 938	13 481	4 871	1 060	141	35 341	12 395
September	468	23 105	65	3 937	13 349	4 739	1 015	136	36 575	11 906
Oktober	465	23 481	65	3 938	13 785	4 656	1 037	241	38 753	12 186
November	462	22 801	63	3 868	13 175	4 692	1 003	496	35 141	13 643
Dezember	459	21 863	61	3 842	12 616	4 347	997	504	33 008	13 118
Veränderung zum Vormonat in %	-0,6	-4,1	-3,2	-0,7	-4,2	-7,4	-0,6	1,6	-6,1	-3,8
Vorjahresmonat in %	-11,6	-14,9	-18,7	-10,5	-15,5	-14,4	-23,5	334,5	-7,9	-8,7
Vorjahr in %	-14,0	-14,2	-24,1	-10,2	-14,2	-14,3	-25,4	32,5	-12,0	-7,5

1) Betriebe und Beschäftigte im Jahresdurchschnitt

Vorbereitende Baustellenarbeiten,  
2. Geleistete Arbeitsstunden  
Ergebnisse der Betriebe von Unternehmen

Lfd. Nr.	Jahr Monat	Geleistete						
		insgesamt	Hochbau					
			zusammen	Wohnungs- bau	Landwirt- schaftlicher Bau	Gewerblicher und industrieller Hochbau	Hochbau für Bahn und Post <sup>1)</sup>	Hochbau für Organisa- tionen ohne Erwerbszweck
1	2002	32 368	14 971	6 748	341	4 791	199	694
2	Januar	1 945	1 079	497	22	370	12	33
3	Februar	2 218	1 090	487	24	379	7	40
4	März	2 472	1 142	517	26	383	8	47
5	April	2 887	1 299	611	28	421	8	50
6	Mai	2 787	1 282	628	26	395	12	50
7	Juni	2 897	1 340	641	35	399	8	52
8	Juli	3 128	1 442	642	33	452	30	73
9	August	2 995	1 368	598	33	440	16	73
10	September	3 093	1 386	623	35	424	15	61
11	Oktober	3 219	1 421	611	32	436	40	78
12	November	3 032	1 320	558	29	429	18	88
13	Dezember	1 696	802	335	18	263	25	49
14	2003	28 263	12 274	5 385	285	4 032	170	663
15	Januar	1 492	772	305	18	287	7	41
16	Februar	1 349	716	266	18	275	7	39
17	März	2 150	962	402	24	350	2	51
18	April	2 558	1 069	470	24	371	8	52
19	Mai	2 506	1 065	468	29	336	13	57
20	Juni	2 591	1 120	510	28	360	14	52
21	Juli	2 811	1 202	542	31	361	23	70
22	August	2 629	1 091	494	30	322	25	59
23	September	2 866	1 216	559	28	367	30	60
24	Oktober	2 875	1 198	555	22	382	10	71
25	November	2 593	1 067	484	18	337	18	64
26	Dezember	1 844	796	330	15	284	13	47
27	Veränderung zum Vormonat in %	-28,9	-25,4	-31,8	-16,7	-15,7	-27,8	-26,6
28	Vorjahresmonat in %	8,7	-0,7	-1,5	-16,7	8,0	-48,0	-4,1
29	Vorjahr in %	-12,7	-18,0	-20,2	-16,4	-15,8	-14,6	-4,5

1) Deutsche Bahn AG, Post AG, Telekom AG, Postbank AG



**Hoch- und Tiefbau**  
**nach Bauarten/Auftraggebern**  
mit 20 und mehr Beschäftigten

Arbeitsstunden						Lfd. Nr.
	Tiefbau					
Hochbau für Körperschaften des öffentl. Rechts	zusammen	Gewerblicher und industrieller Tiefbau	Tiefbau für Bahn und Post <sup>1)</sup>	Straßenbau	Sonstiger Tiefbau für Körpersch. des öffentl. Rechts sowie Organis. ohne Erwerbszweck	
Stunden						
2 198	17 398	6 224	751	5 239	5 184	1
145	866	264	37	187	378	2
153	1 128	355	45	285	443	3
161	1 330	522	50	381	377	4
181	1 588	585	56	466	481	5
171	1 505	553	46	447	459	6
205	1 557	552	53	506	446	7
212	1 686	607	57	540	482	8
208	1 627	602	75	490	460	9
228	1 707	626	84	518	479	10
224	1 798	625	90	594	489	11
198	1 712	589	100	560	463	12
112	894	344	58	265	227	13
1 739	15 990	5 918	908	4 911	4 253	14
114	720	326	37	149	208	15
111	633	298	49	115	171	16
133	1 188	465	67	317	339	17
144	1 489	544	74	489	382	18
162	1 441	525	75	469	372	19
156	1 471	548	69	474	380	20
175	1 609	613	69	516	411	21
161	1 538	562	88	495	393	22
172	1 650	587	110	547	406	23
158	1 677	542	103	558	474	24
146	1 526	515	113	481	417	25
107	1 048	393	54	301	300	26
-26,7	-31,3	-23,7	-52,2	-37,4	-28,1	27
-4,5	17,2	14,2	-6,9	13,6	32,2	28
-20,9	-8,1	-4,9	20,9	-6,3	-18,0	29

Vorbereitende Baustellenarbeiten,  
3. Baugewerblicher Umsatz nach  
Ergebnisse der Betriebe von Unternehmen

Lfd. Nr.	Jahr Monat	Baugewerblicher						
		insgesamt	Hochbau					Hochbau für Organisa- tionen ohne Erwerbszweck
			zusammen	Wohnungs- bau	Landwirt- schaftlicher Bau	Gewerblicher und industrieller Hochbau	Hochbau für Bahn und Post <sup>1)</sup>	
								1 000
1	2002	2 631 812	1 233 227	492 689	18 745	522 118	9 533	42 823
2	Januar	128 331	79 073	27 071	917	40 186	614	2 356
3	Februar	137 634	71 070	28 949	836	30 579	352	2 132
4	März	176 200	96 943	34 747	1 437	46 970	891	2 600
5	April	199 541	91 387	39 687	1 098	35 925	751	2 759
6	Mai	217 037	100 695	44 410	1 231	40 611	969	2 867
7	Juni	240 319	103 459	42 026	1 734	42 395	709	3 272
8	Juli	244 757	109 967	49 292	2 164	40 094	1 088	4 564
9	August	243 839	123 138	42 171	1 679	61 430	799	3 986
10	September	245 625	105 615	45 942	1 914	37 633	792	3 982
11	Oktober	261 522	116 980	49 721	1 951	45 063	802	4 520
12	November	279 892	119 811	46 526	2 178	47 924	710	5 392
13	Dezember	257 113	115 089	42 147	1 606	53 308	1 056	4 393
14	2003	2 461 016	1 101 559	473 288	12 945	421 610	15 242	56 808
15	Januar	98 009	50 575	20 802	756	20 506	332	1 891
16	Februar	100 955	57 294	20 270	820	26 572	654	2 254
17	März	148 700	71 745	29 585	589	29 456	69	3 907
18	April	179 851	80 486	34 114	1 125	32 474	376	2 891
19	Mai	205 316	91 080	38 999	1 409	36 000	502	4 135
20	Juni	213 528	95 241	39 579	1 144	37 417	878	4 552
21	Juli	223 432	101 576	40 852	1 306	36 613	2 554	7 466
22	August	241 537	102 219	47 094	1 347	35 578	1 801	5 820
23	September	248 445	108 111	45 250	1 102	39 726	5 560	4 431
24	Oktober	272 557	126 140	60 144	1 068	45 405	468	7 406
25	November	278 991	117 490	51 797	1 190	42 215	1 284	8 774
26	Dezember	249 698	99 602	44 802	1 089	39 648	764	3 281
27	Veränderung zum Vormonat in %	-10,5	-15,2	-13,5	-8,5	-6,1	-40,5	-62,6
28	Vorjahresmonat in %	-2,9	-13,5	6,3	-32,2	-25,6	-27,7	-25,3
29	Vorjahr in %	-6,5	-10,7	-3,9	-30,9	-19,3	59,9	32,7

1) Deutsche Bahn AG, Post AG, Telekom AG, Postbank AG

**Hoch- und Tiefbau**  
**Bauarten/Auftraggebern und Gesamtumsatz**  
mit 20 und mehr Beschäftigten

Umsatz						Sonstiger Umsatz	Gesamt- umsatz	Lfd. Nr.
	Tiefbau							
Hochbau für Körpersch. des öffentl. Rechts	zusammen	Gewerblicher und industrieller Tiefbau	Tiefbau für Bahn und Post <sup>1)</sup>	Straßenbau	Sonstiger Tiefbau für Körpersch. des öffentl. Rechts sowie Organis. ohne Erwerbszweck			
EUR								
147 319	1 398 583	407 672	79 959	538 251	372 701	52 350	2 684 161	1
7 929	49 258	16 291	1 718	15 402	15 847	2 442	130 773	2
8 222	66 564	23 481	2 234	19 771	21 078	2 348	139 982	3
10 298	79 257	27 638	3 583	26 415	21 621	4 468	180 668	4
11 167	108 154	34 520	3 037	39 502	31 095	5 758	205 299	5
10 607	116 342	31 971	3 446	41 590	39 335	4 383	221 420	6
13 323	136 860	36 711	12 354	58 064	29 731	6 204	246 523	7
12 765	134 790	37 078	3 072	56 749	37 891	4 994	249 751	8
13 073	120 701	36 349	9 086	45 175	30 091	4 131	247 970	9
15 352	140 010	37 634	10 623	56 814	34 939	4 608	250 233	10
14 923	144 542	38 849	10 972	60 689	34 032	4 806	266 328	11
17 081	160 081	41 141	13 064	67 614	38 262	4 441	284 333	12
12 579	142 024	46 009	6 770	50 466	38 779	3 767	260 880	13
121 666	1 359 460	408 819	97 259	521 764	331 618	41 713	2 502 729	14
6 288	47 434	18 891	2 432	13 465	12 646	2 356	100 365	15
6 724	43 661	17 315	3 259	11 995	11 092	2 032	102 987	16
8 139	76 955	26 364	5 363	24 867	20 361	4 135	152 835	17
9 506	99 365	30 699	8 134	34 782	25 750	3 884	183 735	18
10 035	114 236	33 078	7 327	43 463	30 368	3 347	208 663	19
11 671	118 287	37 227	7 495	40 867	32 698	3 300	216 828	20
12 785	121 856	38 623	4 910	49 341	28 982	3 378	226 810	21
10 579	139 318	35 632	11 514	63 159	29 013	4 107	245 644	22
12 042	140 334	39 840	11 018	55 433	34 043	3 597	252 042	23
11 649	146 417	38 292	11 097	61 374	35 654	4 747	277 304	24
12 230	161 501	42 805	15 370	66 218	37 108	3 437	282 428	25
10 018	150 096	50 053	9 340	56 800	33 903	3 393	253 091	26
-18,1	-7,1	16,9	-39,2	-14,2	-8,6	-1,3	-10,4	27
-20,4	5,7	8,8	38,0	12,6	-12,6	-9,9	-3,0	28
-17,4	-2,8	0,3	21,6	-3,1	-11,0	-20,3	-6,8	29

Vorbereitende Baustellenarbeiten,  
4. Auftragseingang  
Ergebnisse der Betriebe von Unternehmen

Lfd. Nr.	Jahr Monat	Auftrags						
		insgesamt	Hochbau					Hochbau für Organisa- tionen ohne Erwerbszweck 1 000
			zusammen	Wohnungs- bau	Landwirt- schaftlicher Bau	Gewerblicher und industrieller Hochbau	Hochbau für Bahn und Post <sup>1)</sup>	
1	2002	2 221 243	954 133	374 544	15 919	407 122	9 741	25 630
2	Januar	168 295 r	96 220	19 537	1 391	66 430	602	844
3	Februar	189 020	99 593	26 436	1 432	65 673	408	457
4	März	177 472	86 540	28 364	1 088	38 170	198	2 019
5	April	155 163	66 299	31 460	1 190	23 213	641	1 176
6	Mai	193 660	73 840	33 748	1 309	27 487	203	1 455
7	Juni	225 568	103 701	42 214	1 207	40 203	1 111	4 168
8	Juli	189 922	71 586	33 234	1 688	23 384	1 605	2 204
9	August	199 765	73 135	39 433	925	19 858	1 948	2 728
10	September	200 943	80 982	34 204	1 803	31 700	339	3 490
11	Oktober	198 799	65 133	27 820	1 719	22 520	571	1 645
12	November	188 855	84 648	30 083	1 676	34 995	1 666	3 570
13	Dezember	133 783	52 456	28 011	491	13 489	449	1 874
14	2003	1 886 283	824 317	330 099	11 327	315 084	43 663	31 416
15	Januar	102 455	40 470	22 281	511	12 824	168	918
16	Februar	112 684	65 726	22 242	725	29 674	802	1 981
17	März	150 540	71 293	32 848	724	27 059	156	3 968
18	April	167 427	66 189	31 482	1 155	20 747	2 118	1 846
19	Mai	186 357	92 767	35 052	1 272	42 265	876	2 920
20	Juni	178 795	70 369	28 675	1 464	22 735	1 067	4 644
21	Juli	219 424	85 996	24 553	1 078	19 644	28 587	2 515
22	August	156 743	73 066	30 349	1 200	26 274	3 833	2 228
23	September	178 567	64 012	26 909	1 007	22 696	1 876	5 206
24	Oktober	185 550	75 329	28 722	731	37 153	564	1 485
25	November	133 159	61 173	24 414	729	29 282	616	1 738
26	Dezember	114 590	57 927	22 572	731	24 731	3 000	1 967
27	Veränderung zum Vormonat in %	-13,9	-5,3	-7,5	0,3	-15,5	387,0	13,2
28	Vorjahresmonat in %	-14,3	10,4	-19,4	48,9	83,3	568,2	5,0
29	Vorjahr in %	-15,1	-13,6	-11,9	-28,8	-22,6	348,2	22,6

1) Deutsche Bahn AG, Post AG, Telekom AG, Postbank AG

**Hoch- und Tiefbau  
nach Bauarten/Auftraggebern  
mit 20 und mehr Beschäftigten**

eingang						Lfd. Nr.
Hochbau für Körperschaften des öffentl. Rechts	Tiefbau					
	zusammen	Gewerblicher und industrieller Tiefbau	Tiefbau für Bahn und Post <sup>1)</sup>	Straßenbau	Sonstiger Tiefbau für Körpersch. des öffentl. Rechts sowie Organis. ohne Erwerbszweck	
EUR						
121 177	1 267 112	365 831	59 781	474 197	367 303	1
7 416	72 075 r	24 995	1 145 r	26 707	19 228	2
5 187	89 427	24 587	3 961	36 334	24 545	3
16 701	90 932	25 654	7 864	27 790	29 624	4
8 619	88 864	29 927	4 882	24 863	29 192	5
9 638	119 820	23 899	6 181	42 840	46 900	6
14 798	121 867	31 484	5 164	49 758	35 461	7
9 471	118 336	44 694	1 440	38 557	33 645	8
8 243	126 630	29 839	8 419	57 637	30 735	9
9 446	119 961	30 308	5 189	50 507	33 957	10
10 858	133 666	30 184	6 376	56 269	40 837	11
12 658	104 207	38 068	7 402	36 924	21 813	12
8 142	81 327	32 192	1 758	26 011	21 366	13
92 728	1 061 974	289 235	104 357	410 979	257 403	14
3 768	61 985	14 792	20 303	17 637	9 253	15
10 302	46 958	15 295	2 619	14 954	14 090	16
6 538	79 247	21 943	2 833	31 821	22 650	17
8 841	101 238	36 572	10 185	27 905	26 576	18
10 382	93 590	26 140	11 018	34 648	21 784	19
11 784	108 426	31 580	11 571	44 746	20 529	20
9 619	133 428	28 329	12 468	65 756	26 875	21
9 182	83 677	18 532	4 513	37 506	23 126	22
6 318	114 555	29 788	9 496	45 680	29 591	23
6 674	110 221	26 902	13 218	44 977	25 124	24
4 394	71 986	23 571	3 694	25 439	19 282	25
4 926	56 663	15 791	2 439	19 910	18 523	26
12,1	-21,3	-33,0	-34,0	-21,7	-3,9	27
-39,5	-30,3	-50,9	38,7	-23,5	-13,3	28
-23,5	-16,2	-20,9	74,6	-13,3	-29,9	29



Vorbereitende Baustellenarbeiten,  
5. Betriebe, Beschäftigte, Löhne und Gehälter,  
Ergebnisse der Betriebe von Unternehmen

Lfd. Nr.	Verwaltungsbezirk	Betriebe			Beschäftigte			Bruttolohn- und gehaltssumme		
		Dezember	November	Dezember	Dezember	November	Dezember	Dezember	November	Dezember
		2002	2003		2002	2003		2002	2003	
Anzahl							1 000 EUR			
	Kreisfreie Städte									
1	Brandenburg an der Havel	16	19	18	585	561	521	1 066	1 061	1 012
2	Cottbus	18	23	23	979	1 442	1 427	2 105	3 285	3 320
3	Frankfurt (Oder)	19	15	15	850	753	707	1 657	1 559	1 316
4	Potsdam	18	19	19	973	948	937	2 043	3 089	2 013
	Landkreise									
5	Barnim	24	26	26	828	894	854	1 570	1 945	1 871
6	Dahme-Spreewald	28	25	24	1 372	1 144	1 119	2 584	2 233	2 282
7	Elbe-Elster	29	27	27	1 173	1 144	1 104	2 327	2 150	2 361
8	Havelland	22	21	21	809	874	851	1 551	2 243	2 017
9	Märkisch-Oderland	38	31	31	1 987	1 742	1 687	3 750	3 459	3 427
10	Oberhavel	37	31	31	1 808	1 350	1 264	3 250	2 706	2 441
11	Oberspreewald-Lausitz	22	18	17	2 584	2 080	1 896	4 934	4 256	3 242
12	Oder-Spree	37	30	29	2 083	1 882	1 780	4 541	3 738	3 974
13	Ostprignitz-Ruppin	30	22	22	1 612	1 257	1 213	3 049	2 311	2 299
14	Potsdam-Mittelmark	55	47	48	2 661	2 053	1 981	5 537	4 717	4 612
15	Prignitz	20	18	18	967	812	785	1 816	1 495	1 556
16	Spree-Neiße	40	36	36	1 702	1 567	1 530	3 136	3 313	3 382
17	Teltow-Fläming	24	18	18	1 027	894	881	2 406	2 661	2 386
18	Uckermark	42	36	36	1 689	1 404	1 326	2 876	2 561	2 616
19	Land Brandenburg	519	462	459	25 689	22 801	21 863	50 195	48 784	46 126

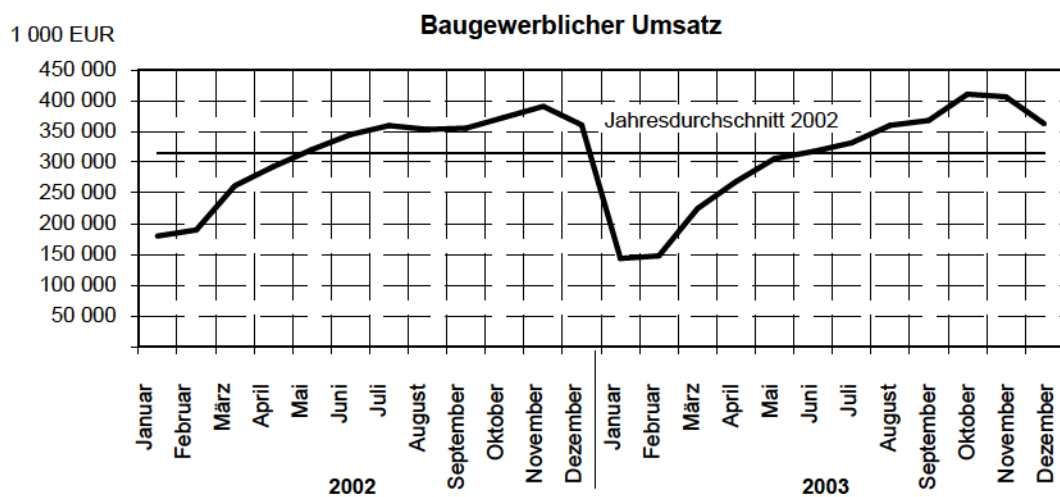
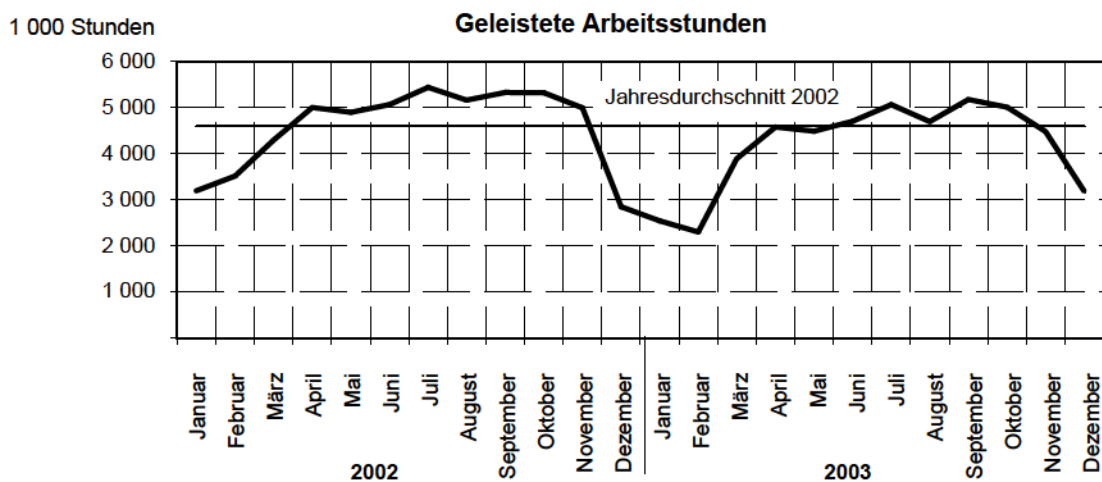
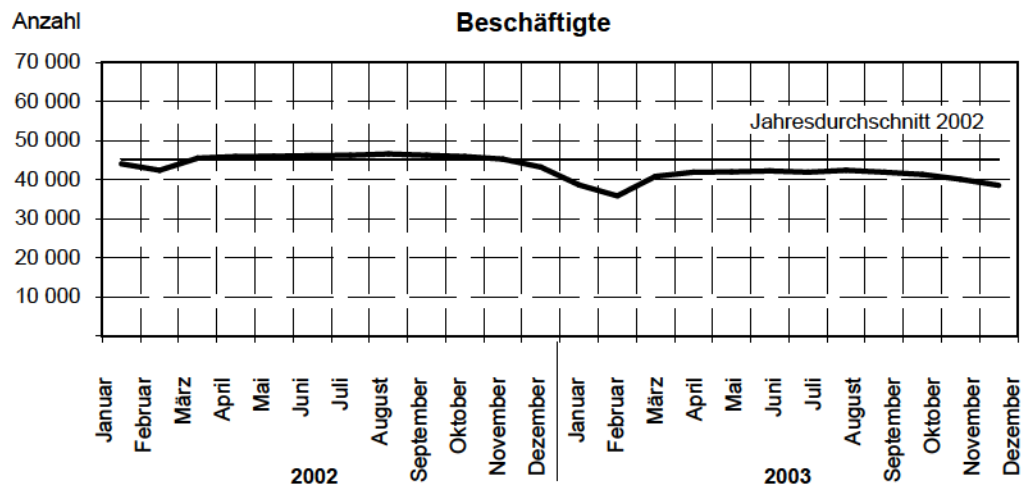
# Hoch- und Tiefbau

## Arbeitsstunden sowie Umsätze nach Verwaltungsbezirken

mit 20 und mehr Beschäftigten

geleistete Arbeitsstunden			Baugewerblicher Umsatz			Gesamtumsatz			Lfd. Nr.
Dezember	November	Dezember	Dezember	November	Dezember	Dezember	November	Dezember	
2002	2003		2002	2003		2002	2003		
1 000			1 000 EUR						
40	59	42	4 519	5 329	4 603	4 600	5 393	4 620	1
51	144	103	10 157	22 523	20 927	11 011	23 222	21 696	2
71	84	56	7 022	7 031	6 212	8 240	7 842	6 824	3
60	111	75	12 966	13 235	10 916	13 062	13 463	11 064	4
48	93	67	5 717	7 377	8 310	5 728	7 392	8 423	5
84	130	97	11 749	10 441	10 051	11 857	10 557	10 161	6
71	133	100	10 966	14 979	11 001	11 036	15 006	11 013	7
68	105	88	7 493	11 090	11 250	7 509	11 132	11 250	8
110	182	130	14 375	17 839	13 929	14 447	18 024	14 085	9
142	165	128	24 735	16 666	20 343	24 811	16 685	20 360	10
212	221	165	32 278	18 030	19 935	32 663	18 516	20 578	11
142	214	145	24 724	41 478	25 671	24 749	41 522	25 710	12
95	140	90	13 084	13 581	10 996	13 239	13 633	11 131	13
164	250	177	29 587	28 526	29 875	29 799	28 801	30 107	14
60	91	64	7 129	7 933	6 130	7 195	8 019	6 172	15
124	188	140	18 380	16 477	20 124	18 536	16 730	20 279	16
56	119	64	9 627	15 522	9 920	9 643	15 545	10 038	17
103	159	109	12 612	10 928	9 502	12 763	10 940	9 578	18
1 696	2 593	1 844	257 113	278 991	249 698	260 880	282 428	253 091	19

# Vorbereitende Baustellenarbeiten, Hoch- und Tiefbau Alle Betriebe - Hochgerechnete Ergebnisse



# Vorbereitende Baustellenarbeiten, Hoch- und Tiefbau

## 6. Beschäftigte, Löhne und Gehälter

Hochgerechnete Ergebnisse für alle Betriebe

Jahr Monat	Beschäftigte							Brutto- lohn- summe	Brutto- gehalt- summe
	insgesamt	davon					dar. ausl. Arbeit- nehmer		
		tätige Inhaber u. unbezahlte Familien- angehörige	kaufm. u. techn. An- gestellte u. Auszu- bildende	Fach- arbeiter, Poliere, Meister	Fach- werker und Werker	gewerbl. Auszu- bildende und Um- schüler			
	Anzahl							1 000 EUR	
2002 <sup>1)</sup>	45 317	3 230	7 388	25 026	7 470	2 203	322	688 130	233 443
Januar	44 060	2 853	7 520	24 214	7 024	2 449	278	51 929	19 431
Februar	42 462	2 822	7 351	23 196	6 722	2 371	295	45 887	18 693
März <sup>2)</sup>	45 510	3 402	7 611	24 684	7 464	2 349	420	52 746	19 593
April <sup>2)</sup>	45 974	3 363	7 591	25 272	7 460	2 288	398	57 864	18 923
Mai <sup>2)</sup>	46 030	3 324	7 559	25 365	7 522	2 260	316	60 650	19 153
Juni <sup>4)</sup>	46 184	3 363	7 559	25 454	7 586	2 222	314	56 126	20 009
Juli <sup>2)</sup>	46 258	3 402	7 385	25 681	7 792	1 998	413	62 432	19 586
August <sup>2)</sup>	46 627	3 440	7 373	25 791	7 807	2 216	351	61 816	19 045
September <sup>2)</sup>	46 246	3 402	7 266	25 681	7 802	2 095	321	60 132	18 846
Oktober	45 935	3 057	7 268	25 714	7 800	2 096	298	65 436	19 257
November	45 310	3 057	7 183	25 332	7 648	2 090	256	59 610	20 663
Dezember	43 212	3 276	6 994	23 923	7 017	2 002	209	53 502	20 244
2003 <sup>1)</sup>	40 656	3 030	6 946	22 704	6 296	1 681	390	620 715	217 612
Januar	38 647	2 970	6 772	21 091	5 973	1 841	170	42 752	17 861
Februar	35 826	2 708	6 623	19 259	5 527	1 709	200	35 387	16 783
März <sup>3)</sup>	40 863	3 136	7 352	22 679	5 937	1 759	314	44 932	18 424
April <sup>3)</sup>	41 970	2 989	7 334	23 605	6 267	1 775	309	53 255	18 644
Mai <sup>3)</sup>	42 057	3 136	7 159	23 645	6 339	1 778	302	54 914	18 009
Juni <sup>4)</sup>	42 243	3 430	7 038	23 421	6 619	1 735	317	53 416	18 805
Juli <sup>3)</sup>	41 900	3 087	6 935	23 748	6 526	1 604	337	57 573	18 315
August <sup>3)</sup>	42 412	3 185	6 901	23 801	6 850	1 675	358	55 855	17 815
September <sup>3)</sup>	41 921	3 185	6 900	23 568	6 664	1 604	345	57 805	17 112
Oktober	41 376	2 934	6 876	23 558	6 407	1 601	394	59 751	17 473
November	40 116	2 843	6 753	22 515	6 457	1 548	810	54 182	19 562
Dezember	38 542	2 753	6 708	21 560	5 982	1 539	824	50 893	18 809
Veränderung zum Vormonat in %	-3,9	-3,2	-0,7	-4,2	-7,4	-0,6	1,7	-6,1	-3,8
Vorjahresmonat in %	-10,8	-16,0	-4,1	-9,9	-14,7	-23,1	294,3	-4,9	-7,1
Vorjahr in %	-10,3	-6,2	-6,0	-9,3	-15,7	-23,7	21,0	-9,8	-6,8

1) Beschäftigte im Jahresdurchschnitt

2) nachträglich bereinigt mit Faktoren aus der Totalerhebung 2002

3) nachträglich bereinigt mit Faktoren aus der Totalerhebung 2003

4) Ergebnisse der Totalerhebung

Vorbereitende Baustellenarbeiten,  
7. Geleistete Arbeitsstunden,  
Hochgerechnete

Lfd. Nr.	Jahr Monat	Geleistete						
		insgesamt	Hochbau					
			zusammen	Wohnungs- bau	Landwirt- schaftlicher Bau	Gewerblicher und industrieller Hochbau	Hochbau für Bahn und Post <sup>1)</sup>	Hochbau für Organisa- tionen ohne Erwerbszweck
1	2002	55 087	32 955	19 630	492	8 352	462	1 036
2	Januar	3 193	2 147	1 250	28	609	24	42
3	Februar	3 516	2 150	1 225	31	624	14	51
4	März <sup>2)</sup>	4 295	2 573	1 530	39	685	26	72
5	April <sup>2)</sup>	5 008	2 954	1 808	42	753	26	77
6	Mai <sup>2)</sup>	4 897	2 954	1 859	39	706	39	77
7	Juni <sup>4)</sup>	5 068	3 054	1 900	52	715	26	80
8	Juli <sup>2)</sup>	5 440	3 258	1 900	49	808	98	112
9	August <sup>2)</sup>	5 168	3 055	1 770	49	787	52	112
10	September <sup>2)</sup>	5 329	3 110	1 844	52	758	49	94
11	Oktober	5 326	3 094	1 846	45	737	52	116
12	November	4 998	2 869	1 686	41	725	23	130
13	Dezember	2 849	1 737	1 012	25	445	33	73
14	2003	50 137	30 150	18 392	408	7 684	242	976
15	Januar	2 544	1 653	921	25	485	9	61
16	Februar	2 295	1 508	803	25	465	9	58
17	März <sup>3)</sup>	3 893	2 402	1 407	34	692	3	75
18	April <sup>3)</sup>	4 580	2 708	1 645	34	734	12	76
19	Mai <sup>3)</sup>	4 492	2 680	1 638	41	665	20	83
20	Juni <sup>4)</sup>	4 706	2 857	1 785	40	712	21	76
21	Juli <sup>3)</sup>	5 066	3 043	1 897	44	714	35	102
22	August <sup>3)</sup>	4 700	2 764	1 729	43	637	38	86
23	September <sup>3)</sup>	5 181	3 103	1 957	40	726	45	88
24	Oktober	5 013	2 943	1 869	33	706	12	106
25	November	4 485	2 598	1 630	27	623	22	95
26	Dezember	3 182	1 891	1 111	22	525	16	70
27	Veränderung zum Vormonat in %	-29,1	-27,2	-31,8	-18,5	-15,7	-27,3	-26,3
28	Vorjahresmonat in %	11,7	8,9	9,8	-12,0	18,0	-51,5	-4,1
29	Vorjahr in %	-9,0	-8,5	-6,3	-17,1	-8,0	-47,6	-5,8

1) Deutsche Bahn AG, Post AG, Telekom AG, Postbank AG

2) nachträglich bereinigt mit Faktoren aus der Totalerhebung 2002

3) nachträglich bereinigt mit Faktoren aus der Totalerhebung 2003

4) Ergebnisse der Totalerhebung



**Hoch- und Tiefbau**  
**nach Bauarten/Auftraggebern**  
Ergebnisse für alle Betriebe

Arbeitsstunden						Lfd. Nr.
	Tiefbau					
Hochbau für Körperschaften des öffentl. Rechts	zusammen	Gewerblicher und industrieller Tiefbau	Tiefbau für Bahn und Post <sup>1)</sup>	Straßenbau	Sonstiger Tiefbau für Körpersch. des öffentl. Rechts sowie Organis. ohne Erwerbszweck	
Stunden						
2 983	22 132	7 849	1 190	6 754	6 340	1
194	1 046	330	49	230	437	2
205	1 366	443	60	351	512	3
221	1 722	666	86	499	471	4
248	2 054	746	96	611	601	5
234	1 943	705	79	586	573	6
281	2 014	704	91	663	557	7
291	2 182	774	98	708	602	8
285	2 113	768	129	642	574	9
313	2 219	798	144	679	598	10
298	2 232	768	130	747	587	11
264	2 129	724	144	705	556	12
149	1 112	423	84	333	272	13
2 449	19 987	7 404	1 249	6 245	5 089	14
152	891	401	53	187	250	15
148	787	366	71	145	205	16
191	1 491	585	91	405	410	17
207	1 872	684	101	625	462	18
233	1 812	660	102	600	450	19
224	1 849	689	94	606	460	20
251	2 023	771	94	660	498	21
231	1 936	707	120	633	476	22
247	2 078	738	150	699	491	23
217	2 070	674	142	702	552	24
201	1 887	640	156	605	486	25
147	1 291	489	75	378	349	26
-26,9	-31,6	-23,6	-51,9	-37,5	-28,2	26
-1,3	16,1	15,6	-10,7	13,5	28,3	27
-17,9	-9,7	-5,7	5,0	-7,5	-19,7	29

Vorbereitende Baustellenarbeiten,  
8. Baugewerblicher Umsatz nach  
Hochgerechnete

Lfd. Nr.	Jahr Monat	Baugewerblicher						
		insgesamt	Hochbau					
			zusammen	Wohnungs- bau	Landwirt- schaftlicher Bau	Gewerblicher und industrieller Hochbau	Hochbau für Bahn und Post <sup>1)</sup>	Hochbau für Organisa- tionen ohne Erwerbszweck
1 000								
1	2002	3 782 582	2 145 227	1 151 117	24 072	708 651	23 788	55 435
2	Januar	179 974	122 801	53 590	1 120	53 904	2 080	2 669
3	Februar	190 087	112 741	57 308	1 021	41 017	1 193	2 415
4	März <sup>2)</sup>	261 626	167 847	83 045	1 888	64 400	2 420	3 375
5	April <sup>2)</sup>	292 817	164 964	94 852	1 442	49 256	2 040	3 581
6	Mai <sup>2)</sup>	320 391	182 892	106 140	1 617	55 681	2 632	3 721
7	Juni <sup>4)</sup>	345 138	183 131	99 909	2 278	58 192	1 926	4 247
8	Juli <sup>2)</sup>	359 352	200 269	117 808	2 843	54 972	2 956	5 924
9	August <sup>2)</sup>	353 332	210 712	100 789	2 206	84 226	2 170	5 174
10	September <sup>2)</sup>	355 467	190 195	109 801	2 514	51 598	2 151	5 169
11	Oktober	372 865	206 490	117 796	2 430	60 190	1 318	6 054
12	November	390 932	206 747	110 227	2 713	64 012	1 167	7 222
13	Dezember	360 601	196 438	99 852	2 000	71 203	1 735	5 884
14	2003	3 645 356	2 055 594	1 188 997	18 491	605 533	21 643	70 039
15	Januar	143 559	88 574	49 283	942	27 390	546	2 533
16	Februar	147 627	97 056	48 022	1 021	35 492	1 075	3 019
17	März <sup>3)</sup>	224 648	133 842	75 140	842	42 866	98	4 788
18	April <sup>3)</sup>	268 481	151 393	86 643	1 609	47 258	535	3 543
19	Mai <sup>3)</sup>	306 154	171 698	99 050	2 015	52 390	714	5 067
20	Juni <sup>4)</sup>	317 293	177 931	100 523	1 636	54 452	1 249	5 578
21	Juli <sup>3)</sup>	331 218	187 565	103 756	1 868	53 282	3 633	9 149
22	August <sup>3)</sup>	360 049	196 144	119 610	1 926	51 776	2 562	7 132
23	September <sup>3)</sup>	367 822	202 608	114 926	1 576	57 812	7 909	5 430
24	Oktober	410 326	241 288	150 432	1 613	65 222	618	9 057
25	November	406 151	219 479	129 554	1 798	60 640	1 695	10 730
26	Dezember	362 028	188 016	112 058	1 645	56 953	1 009	4 013
27	Veränderung zum Vormonat in %	-10,9	-14,3	-13,5	-8,5	-6,1	-40,5	-62,6
28	Vorjahresmonat in %	0,4	-4,3	12,2	-17,8	-20,0	-41,8	-31,8
29	Vorjahr in %	-3,6	-4,2	3,3	-23,2	-14,6	-9,0	26,3

1) Deutsche Bahn AG, Post AG, Telekom AG, Postbank AG

2) nachträglich bereinigt mit Faktoren aus der Totalerhebung 2002

3) nachträglich bereinigt mit Faktoren aus der Totalerhebung 2003

4) Ergebnisse der Totalerhebung

**Hoch- und Tiefbau**  
**Bauarten/Auftraggebern und Gesamtumsatz**  
Ergebnisse für alle Betriebe

Umsatz						Sonstiger Umsatz	Gesamt- umsatz	Lfd. Nr.
Hochbau für Körpersch. des öffentl. Rechts	Tiefbau							
	zusammen	Gewerblicher und industrieller Tiefbau	Tiefbau für Bahn und Post <sup>1)</sup>	Straßenbau	Sonstiger Tiefbau für Körpersch. des öffentl. Rechts sowie Organis. ohne Erwerbszweck			
EUR								
182 164	1 637 355	486 372	93 036	618 518	439 429	59 882	3 842 465	1
9 438	57 173	19 549	2 199	17 431	17 994	2 790	182 764	2
9 787	77 346	28 176	2 860	22 376	23 934	2 683	192 770	3
12 719	93 779	33 138	4 248	30 704	25 689	5 084	266 710	4
13 793	127 853	41 390	3 601	45 916	36 946	6 552	299 369	5
13 101	137 499	38 334	4 086	48 343	46 736	4 987	325 378	6
16 579	162 007	44 350	14 648	67 684	35 325	7 059	352 198	7
15 766	159 083	44 457	3 642	65 964	45 020	5 682	365 034	8
16 147	142 620	43 583	10 773	52 511	35 753	4 700	358 032	9
18 962	165 272	45 124	12 596	66 039	41 513	5 243	360 710	10
18 702	166 375	45 716	12 246	68 423	39 990	5 577	378 442	11
21 406	184 185	48 413	14 581	76 230	44 961	5 154	396 086	12
15 764	164 163	54 142	7 556	56 897	45 568	4 371	364 972	13
150 892	1 589 762	495 957	113 911	603 928	375 965	59 576	3 704 932	14
7 880	54 985	22 230	2 714	15 181	14 860	2 734	146 293	15
8 427	50 571	20 376	3 637	13 524	13 034	2 358	149 985	16
10 108	90 806	32 189	6 299	28 995	23 323	6 100	230 748	17
11 805	117 088	37 482	9 554	40 556	29 496	5 729	274 210	18
12 462	134 456	40 386	8 606	50 678	34 786	4 937	311 091	19
14 494	139 362	45 452	8 803	47 651	37 455	4 868	322 161	20
15 877	143 653	47 156	5 767	57 532	33 198	4 983	336 201	21
13 138	163 905	43 505	13 523	73 643	33 234	6 058	366 107	22
14 955	165 214	48 642	12 941	64 635	38 996	5 306	373 128	23
14 346	169 038	46 289	13 037	70 408	39 304	6 767	417 093	24
15 062	186 672	51 744	18 057	75 965	40 906	4 899	411 050	25
12 338	174 012	60 506	10 973	65 160	37 373	4 837	366 865	26
-18,1	-6,8	16,9	-39,2	-14,2	-8,6	-1,3	-10,7	27
-21,7	6,0	11,8	45,2	14,5	-18,0	10,7	0,5	28
-17,2	-2,9	2,0	22,4	-2,4	-14,4	-0,5	-3,6	29

**Vorbereitende Baustellenarbeiten,**  
**9. Betriebe, Beschäftigte, Löhne und Gehälter, geleistete Arbeitsstunden,**  
 Ergebnisse der Betriebe von Unternehmen

Lfd. Nr.	WZ 93	Wirtschaftszweig	Betriebe <sup>1)</sup>		Beschäftigte <sup>1)</sup>			
			2002	2003	insgesamt		darunter Arbeiter	
					2002	2003	2002	2003
Anzahl								
1	45.1	Vorbereitende Baustellenarbeiten	18	13	2 290	1 685	1 916	1 388
2	45.11.2	darunter Erdbewegungsarbeiten	6	5	177	229	141	170
3	45.2	Hoch- und Tiefbau	538	465	24 305	21 144	20 125	17 361
4	45.21	Hochbau, Brücken- und Tunnelbau u.ä.	293	248	13 169	11 033	10 900	9 039
5	45.21.1	Hoch- und Tiefbau o.a.S. <sup>2)</sup>	61	49	3 682	2 997	3 007	2 440
6	45.21.2	Hochbau (ohne Fertigteilbau)	189	157	7 311	6 112	6 192	5 076
7	45.21.3-45.21.5	Errichtung von Fertigteilbauten im Hochbau	6	6	539	355	367	236
8	45.21.6+45.21.7	Brücken- und Tunnelbau u.ä. und Rohrleitungs- und Kabelleitungstiefbau	37	35	1 637	1 569	1 334	1 288
9	45.22	Dachdeckerei, Bauspenglerei, Abdichtung und Zimmerei	58	41	1 414	940	1 172	778
10	45.22.1	Dachdeckerei und Bauspenglerei	39	28	986	637	826	530
11	45.22.2	Abdichtung gegen Wasser u. Feuchtigkeit	8	6	189	132	150	107
12	45.22.3	Zimmerei und Ingenieurholzbau	11	8	239	171	197	141
13	45.23	Bau von Straßen, Bahnverkehrsstrecken, Rollbahnen und Sportanlagen	83	83	4 762	4 766	3 916	3 905
14	45.23.1	Bau von Straßen, Rollbahnen und Sportanlagen	76	73	4 292	4 152	3 560	3 438
15	45.23.2	Bau von Bahnverkehrsstrecken	7	10	470	614	356	467
16	45.24+45.25	Wasserbau und sonstiger spezialisierter Hoch- und Tiefbau darunter	104	93	4 961	4 404	4 137	3 640
17	45.25.4	Gerüstbau	14	14	381	381	316	310
18	45.25.6	Sonstiger spezialisierter Hoch- und Tiefbau, anderweitig nicht genannt	84	73	4 365	3 821	3 643	3 165
19	45.1-45.2	Vorbereitende Baustellenarbeiten/ Hoch- und Tiefbau	556	478	26 595	22 829	22 041	18 749

1) Betriebe und Beschäftigte im Jahresdurchschnitt

2) ohne ausgeprägten Schwerpunkt

Hoch- und Tiefbau  
Gesamtumsatz und Auftragseingang nach Wirtschaftszweigen 2002 und 2003  
mit 20 und mehr Beschäftigten

Bruttolohn- und -gehaltsumme		geleistete Arbeitsstunden		Gesamtumsatz		Auftragseingang		Lfd. Nr.
2002	2003	2002	2003	2002	2003	2002	2003	
1 000 EUR		1 000		1 000 EUR				
<b>52 158</b>	<b>38 651</b>	<b>2 953</b>	<b>2 161</b>	<b>170 540</b>	<b>134 356</b>	<b>137 942</b>	<b>51 271</b>	<b>1</b>
4 203	5 315	225	279	14 461	29 173	8 262	8 591	2
<b>564 801</b>	<b>511 575</b>	<b>29 415</b>	<b>26 102</b>	<b>2 513 621</b>	<b>2 368 373</b>	<b>2 083 301</b>	<b>1 835 012</b>	<b>3</b>
292 518	254 704	15 831	13 481	1 313 664	1 202 926	1 033 911	882 430	4
84 400	70 482	4 234	3 549	386 676	378 556	289 597	227 239	5
155 963	137 784	8 964	7 464	704 718	649 437	504 761	507 055	6
14 970	8 981	614	376	98 206	32 136	135 834	33 029	7
37 185	37 457	2 019	2 092	124 064	142 797	103 719	115 107	8
28 833	20 886	1 644	1 133	99 174	77 895	90 837	67 666	9
19 920	14 222	1 182	781	72 101	55 723	64 973	46 768	10
4 686	3 300	231	163	13 976	11 190	13 595	9 162	11
4 227	3 364	231	189	13 097	10 982	12 269	11 736	12
119 072	121 611	5 742	5 854	627 575	656 175	506 147	497 083	13
102 714	99 590	5 127	5 041	535 651	560 571	455 434	415 087	14
16 358	22 021	615	813	91 924	95 604	50 713	81 996	15
124 378	114 374	6 198	5 634	473 208	431 377	452 406	387 833	16
9 061	9 080	498	492	32 251	32 745	29 764	25 715	17
109 454	99 832	5 417	4 868	415 780	375 363	400 899	340 751	18
<b>616 959</b>	<b>550 226</b>	<b>32 368</b>	<b>28 263</b>	<b>2 684 161</b>	<b>2 502 729</b>	<b>2 221 243</b>	<b>1 886 283</b>	<b>19</b>



**Vorbereitende Baustellenarbeiten,**  
**10. Betriebe, Beschäftigte, Löhne und Gehälter, geleistete Arbeitsstunden,**  
 Ergebnisse der Betriebe von Unternehmen

Lfd. Nr.	Betriebe mit Beschäftigten von ... bis ...	Betriebe <sup>1)</sup>		Beschäftigte <sup>1)</sup>			
		2002	2003	insgesamt		darunter Arbeiter	
				2002	2003	2002	2003
Vorbereitende							
1	1 - 19	4	3	.	.	.	.
2	20 - 49	8	5	.	.	.	.
3	50 - 99	2	2	.	.	.	.
4	100 - 199	1	-	.	-	.	-
5	200 - 499	1	2	.	.	.	.
6	500 - 999	2	1	.	.	.	.
7	1000 und mehr	0	-	.	.	.	.
8	Insgesamt	18	13	2 290	1 685	1 916	1 388
Hoch-							
9	1 - 19	104	86	.	.	.	.
10	20 - 49	295	253	.	.	.	.
11	50 - 99	93	88	.	.	.	.
12	100 - 199	38	33	.	.	.	.
13	200 - 499	7	5	.	.	.	.
14	500 - 999	1	0	.	.	.	.
15	1000 und mehr	-	-	-	-	-	-
16	Insgesamt	538	465	24 305	21 144	20 125	17 361
Vorbereitende Baustellenarbeiten und							
17	1 - 19	109	89	1 511	1 197	1 203	939
18	20 - 49	303	259	9 423	7 928	7 875	6 587
19	50 - 99	95	90	6 559	5 992	5 478	4 933
20	100 - 199	39	33	5 298	4 568	4 323	3 788
21	200 - 499	8	7	.	.	.	.
22	500 - 999	2	2	.	.	.	.
23	1000 und mehr	0	-	.	-	.	-
24	Insgesamt	556	478	26 595	22 829	22 041	18 749

1) Betriebe und Beschäftigte im Jahresdurchschnitt

## Hoch- und Tiefbau

### Gesamtumsatz und Auftragseingang nach Beschäftigtengrößenklassen 2002 und 2003

mit 20 und mehr Beschäftigten

Bruttolohn- und -gehaltsumme		geleistete Arbeitsstunden		Gesamtumsatz		Auftragseingang		Lfd. Nr.
2002	2003	2002	2003	2002	2003	2002	2003	
1 000 EUR		1 000		1 000 EUR				

#### Baustellenarbeiten (45.1)

.	.	.	.	.	.	.	.	1
.	.	.	.	.	.	.	.	2
.	.	.	.	.	.	.	.	3
.	-	.	-	.	-	.	-	4
.	.	.	.	.	.	.	.	5
.	.	.	.	.	.	.	.	6
.	.	.	.	.	.	.	.	7
52 159	38 652	2 955	2 160	170 542	134 356	137 942	51 271	8

#### und Tiefbau (45.2)

.	.	.	.	.	.	.	.	9
.	.	.	.	.	.	.	.	10
.	.	.	.	.	.	.	.	11
.	.	.	.	.	.	.	.	12
.	.	.	.	.	.	.	.	13
.	.	.	.	.	.	.	.	14
-	-	-	-	-	-	-	-	15
564 803	511 574	29 417	26 105	2 513 621	2 368 372	2 083 299	1 835 013	16

#### Hoch- und Tiefbau (45.1 und 45.2)

33 433	26 090	1 857	1 405	130 573	98 719	144 876	78 371	17
213 135	186 916	11 867	10 195	819 660	755 552	700 347	611 430	18
149 707	145 215	7 945	7 492	670 404	649 065	551 161	509 859	19
132 849	110 910	6 084	5 402	679 287	585 688	472 201	433 791	20
.	.	.	.	.	.	.	.	21
.	.	.	.	.	.	.	.	22
.	-	.	-	.	-	.	-	23
616 961	550 225	32 370	28 267	2 684 161	2 502 728	2 221 242	1 886 284	24

**Vorbereitende Baustellenarbeiten,**  
**11. Betriebe, Beschäftigte, Löhne und Gehälter, geleistete Arbeitsstunden,**  
 Ergebnisse der Betriebe von Unternehmen

Lfd. Nr.	Verwaltungsbezirk	Betriebe <sup>1)</sup>		Beschäftigte <sup>1)</sup>			
		2002	2003	insgesamt		darunter Arbeiter	
				2002	2003	2002	2003
	Kreisfreie Städte						
1	Brandenburg an der Havel	17	17	588	534	495	443
2	Cottbus	22	21	1 193	1 263	929	924
3	Frankfurt (Oder)	19	17	828	763	693	623
4	Potsdam	21	20	1 105	994	899	811
	Landkreise						
5	Barnim	28	24	924	806	743	641
6	Dahme-Spreewald	29	27	1 423	1 233	1 202	1 037
7	Elbe-Elster	33	26	1 246	1 025	1 024	850
8	Havelland	23	21	833	812	674	634
9	Märkisch-Oderland	44	34	2 038	1 775	1 694	1 447
10	Oberhavel	37	31	1 811	1 325	1 484	1 104
11	Oberspreewald-Lausitz	22	21	2 636	2 277	2 240	1 930
12	Oder-Spree	37	33	2 082	1 902	1 684	1 527
13	Ostprignitz-Ruppin	34	26	1 757	1 309	1 511	1 120
14	Potsdam-Mittelmark	57	50	2 623	2 228	2 140	1 826
15	Prignitz	21	18	944	827	814	717
16	Spree-Neiße	44	35	1 779	1 530	1 484	1 293
17	Teltow-Fläming	24	20	979	878	769	662
18	Uckermark	45	37	1 808	1 350	1 564	1 161
19	Land Brandenburg	556	478	26 595	22 829	22 041	18 749

1) Betriebe und Beschäftigte im Jahresdurchschnitt

# Hoch- und Tiefbau

## Gesamtumsatz und Auftragseingang nach Verwaltungsbezirken 2002 und 2003

mit 20 und mehr Beschäftigten

Bruttolohn- und -gehaltsumme		geleistete Arbeitsstunden		Gesamtumsatz		Auftragseingang		Lfd. Nr.
2002	2003	2002	2003	2002	2003	2002	2003	
1 000 EUR		1 000		1 000 EUR				
13 653	12 528	778	695	49 699	51 361	49 916	39 521	1
28 505	34 143	1 251	1 328	183 898	199 775	153 463	214 245	2
19 319	17 838	1 064	971	99 451	96 925	60 430	36 603	3
30 724	27 788	1 283	1 204	160 539	130 797	107 949	96 532	4
21 481	19 593	1 108	924	74 931	62 281	57 626	50 179	5
31 102	27 844	1 639	1 466	118 687	109 240	89 163	89 242	6
27 329	23 493	1 477	1 295	114 895	115 641	80 638	67 424	7
18 423	21 788	1 136	1 127	81 571	97 048	82 716	88 856	8
46 637	40 666	2 473	2 081	174 339	163 982	158 937	125 586	9
42 271	30 696	2 276	1 799	213 527	156 158	264 844	119 222	10
57 577	51 647	3 385	2 912	197 888	190 405	168 386	96 020	11
48 589	44 950	2 543	2 352	214 077	262 867	144 383	144 516	12
37 408	28 099	1 957	1 532	152 159	122 080	159 979	115 480	13
68 342	58 221	3 163	2 749	313 731	269 957	211 784	211 565	14
20 518	18 598	1 173	1 044	65 485	61 425	62 816	54 700	15
41 237	37 165	2 286	2 015	190 467	173 064	163 612	157 994	16
25 604	25 816	1 159	1 070	137 079	130 955	96 714	103 655	17
38 245	29 359	2 222	1 709	141 741	108 762	107 884	74 946	18
<b>616 959</b>	<b>550 226</b>	<b>32 368</b>	<b>28 263</b>	<b>2 684 161</b>	<b>2 502 729</b>	<b>2 221 243</b>	<b>1 886 283</b>	<b>19</b>

# Veröffentlichungen des Landesbetriebes für Datenverarbeitung und Statistik (Land Brandenburg) im Januar 2004

Veröffentlichungen können beim Landesbetrieb für Datenverarbeitung und Statistik Brandenburg - Dezernat Informationsmanagement - Postfach 60 10 52, 14410 Potsdam (Dortustraße 46), Fax: 0331 39-418, E-Mail: [vertrieb@lds.brandenburg.de](mailto:vertrieb@lds.brandenburg.de) bezogen werden.  
Veröffentlichungen auf elektronischen Datenträgern sind rechts neben dem Verkaufspreis gekennzeichnet (☐ - Disketten, Ⓢ - CD-ROM).

Kennziffer	Titel	Preis in EUR
A I 1 - m 09/03	Bevölkerungsstand, September 2003	1,25
A II 1 - m 09/03	Eheschließungen, Geborene und Gestorbene September 2003, Vorläufige Ergebnisse	1,25
A III 1 - m 09/03	Wanderungen, September 2003	1,25
A VI 5 - vj 4/02	Sozialversicherungspflichtig beschäftigte Arbeitnehmer 31.12.2002 - Vorläufige Ergebnisse (Stand: Juli 2003)	4,75
A VI 7 - m 11/03	Arbeitsmarkt, November 2003	2,50
B I 8 - j/02	Fremdsprachenunterricht an allgemein bildenden Schulen Schuljahr 2002/2003	2,50
B II 1 - j/02	Oberstufenzentrum und berufliche Schulen in freier Trägerschaft Schuljahr 2002/2003	3,50
B II 9 - j/02	Oberstufenzentrum und berufliche Schulen in freier Trägerschaft Schuljahr 2002/2003 - Ergebnisse nach Verwaltungsbezirken	4,50
B III 1/2 - j/03	Studierende an Hochschulen Wintersemester 2003/2004, Vorläufige Ergebnisse	1,75
B VII 3 - 6/03	Kommunalwahl 26.10.2003 - Bürgermeisterwahlen	5,00
C II 2 - j/03	Ernteberichterstattung über Gemüse im Freiland und unter Glas oder Kunststoff, Endgültiges Ergebnis	2,00
C III 2 - m 11/03	Schlachtungen und Fleischerzeugung, November 2003	1,75
E I 1; 3 - m 11/03	Verarbeitendes Gewerbe sowie Bergbau und Gewinnung von Steinen und Erden - Betriebsergebnisse und Auftragseingangsindex, November 2003	3,75
E I 2 - m 11/03	- Produktionsindex, November 2003	2,00
E II 1 - m 11/03	Vorbereitende Baustellenarbeiten, Hoch- und Tiefbau, November 2003 (Bauhauptgewerbe)	2,50
F II 1; 2 - m 11/03	Baugenehmigungen und Baufertigstellungen, November 2003	2,50
G I 1 - m 11/03	Entwicklung von Umsatz und Beschäftigung im Einzelhandel sowie Kraftfahrzeughandel - Messzahlen - - November 2003, Vorläufige Ergebnisse	2,00
G III 1; 3 - m 10/03	Ausfuhr- und Einfuhr - Oktober 2003, Vorläufige Ergebnisse	2,75
G III 1; 3 - j/02	- Endgültige Ergebnisse 2002	2,75
G IV 1 - m 10/03	Gäste und Übernachtungen, - Oktober 2003 und Sommerhalbjahr 2003	3,50
G IV 1 - m 11/03	- November 2003	3,00
G IV 3 - m 11/03	Entwicklung von Umsatz und Beschäftigung im Gastgewerbe - Messzahlen - November 2003, Vorläufige Ergebnisse	1,75
H I 1 - m 10/03	Straßenverkehrsunfälle - Oktober 2003, Endgültiges Ergebnis	2,75
H I 1 - m 11/03	- November 2003, Vorläufige Ergebnisse	1,25
H I 1 - m 11/03	- November 2003, Endgültiges Ergebnis	2,75
H II 1 - m 11/03	Binnenschifffahrt, November 2003	2,50
K VII 1 - j/02	Wohngeld und Wohngeldhaushalte 2002	2,25
L III 2 - j/02	Personal im öffentlichen Dienst am 30.06.2002	9,25
M I 2 - m 12/03	Preisindex für die Lebenshaltung - Dezember 2003	3,00
M I 2 - m 01/04	- Januar 2004	3,00
M I 4 - vj 4/03	Preisindizes für Bauwerke im Land Brandenburg, November 2003	2,25
N I 1 - vj 4/03	Verdienste und Arbeitszeiten im Produzierenden Gewerbe, Handel, Kredit- und Versicherungsgewerbe - Oktober 2003	2,75
Q I 1 - 3j/01	Wasserversorgung und Abwasserbeseitigung 2001	6,50
Verzeichnis	Ämter (Anschriften der Ämter, amtsfreien Gemeinden und kreisfreien Städte)	5,75 21,25 ☐