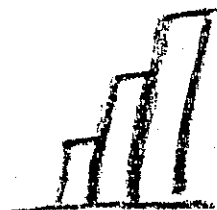


Statistische Berichte

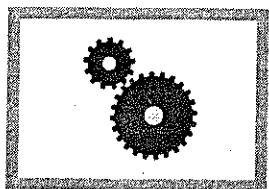
Landesbetrieb für
Datenverarbeitung
und Statistik
Land Brandenburg



E II 1 – m 02 / 03

**Vorbereitende Baustellenarbeiten,
Hoch- und Tiefbau
im Land Brandenburg
(Bauhauptgewerbe)**

Februar 2003



**Produzierendes
Gewerbe**

Erarbeitet:

Landesbetrieb für Datenverarbeitung und Statistik
Dezernat Baugewerbe, Bautätigkeit, Wohnungswesen

Herausgeber:

Landesbetrieb für Datenverarbeitung und Statistik
Dezernat Informationsmanagement
Postfach 60 10 52, 14410 Potsdam

Dortustraße 46, 14467 Potsdam

Telefon: 0331 39 - 575

Fax: 0331 39 - 418

Internet: www.lids-bb.de

E-Mail: Info@lids.brandenburg.de

Erschienen im April 2003

Preis: 2,50 EUR

© Landesbetrieb für Datenverarbeitung und Statistik, Potsdam, 2003

Für nichtgewerbliche Zwecke sind Vervielfältigung und unentgeltliche Verbreitung, auch auszugsweise, mit Quellenangabe gestattet. Die Verbreitung, auch auszugsweise, über elektronische Systeme/Datenträger bedarf der vorherigen Zustimmung. Alle übrigen Rechte bleiben vorbehalten.

Inhalt

Seite

Vorbemerkungen	4
----------------------	---

Ergebnisse der Betriebe von Unternehmen mit 20 und mehr Beschäftigten

1. Betriebe, Beschäftigte, Löhne und Gehälter	7
2. Geleistete Arbeitsstunden nach Bauarten/Auftraggebern	8
3. Baugewerblicher Umsatz nach Bauarten/Auftraggebern und Gesamtumsatz	10
4. Auftragseingang nach Bauarten/Auftraggebern	12
5. Auftragseingang nach Lage der Baustelle 2000, 2001 und 2002	14
6. Betriebe, Beschäftigte, Löhne und Gehälter, Arbeitsstunden sowie Umsätze nach Verwaltungsbezirken	16

Hochgerechnete Ergebnisse für alle Betriebe

7. Beschäftigte, Löhne und Gehälter	19
8. Geleistete Arbeitsstunden nach Bauarten/Auftraggebern	20
9. Baugewerblicher Umsatz nach Bauarten/Auftraggebern und Gesamtumsatz	22

Vorbemerkungen

Rechtsgrundlagen

Gesetz über die Statistik im Produzierenden Gewerbe (ProdGewStatG) in der Fassung der Bekanntmachung vom 21. März 2002 (BGBl. S. 1181).

Gesetz über die Statistik für Bundeszwecke (Bundesstatistikgesetz-BStatG) vom 22. Januar 1987 (BGBl. I S. 462, 565), zuletzt geändert durch Artikel 3 Abs. 18 des Gesetzes vom 21. Dezember 2000 (BGBl. I S. 1857).

WZ 2003

Mit Berichtsmonat Januar 2003 wurde die Erhebung als auch die Darstellung der Ergebnisse von der Klassifikation der Wirtschaftszweige - Ausgabe 1993 (WZ 93) auf die Ausgabe 2003 (WZ 2003) umgestellt.

Änderungen im Bauhauptgewerbe:

WZ 93	Bezeichnung	WZ 2003	Bezeichnung	Betriebe
45.11.1	Abbruch-, Spreng- und Enttrümmungsgewerbe u.ä.	45.11.1	Abbruch-, Spreng- und Enttrümmungsgewerbe	-
		90.03.0	Kampfmittelbeseitigung auf Baugrundstücken	1
45.11.3	Landeskulturbau und Renaturierung von Gewässern	01.41.2	Landeskulturbau und Renaturierung von Gewässern	2

Da lediglich 3 Betriebe durch WZ- Wechsel aus der monatlichen Konjunkturerhebung ausgegliedert werden, ist eine rückwirkende Nachaufbereitung nach WZ 2003 nicht erforderlich und die ausgewiesenen Veränderungen zu Vorberichtsangaben sind korrekt.

In einzelnen Bezeichnungen der WZ 2003 wurden redaktionelle Neuformulierungen vorgenommen.

Das Bauhauptgewerbe umfasst nach wie vor die Gruppen „Vorbereitende Baustellenarbeiten“ (45.1) und „Hoch- und Tiefbau“ (45.2).

Die im folgenden dargestellten monatlichen Ergebnisse betreffen die Betriebe/Unternehmen im Bereich Vorbereitende Baustellenarbeiten, Hoch- und Tiefbau. Zum Monatsbericht im Bauhauptgewerbe (Vorbereitende Baustellenarbeiten, Hoch- und Tiefbau) melden die **Baubetriebe von Unternehmen des Baugewerbes mit 20 und mehr Beschäftigten, Baubetriebe mit 20 und mehr Beschäftigten anderer Unternehmen sowie Arbeitsgemeinschaften**. Als Unternehmen zählt die kleinste rechtlich selbständige Einheit, die eigene Bücher führt und gesonderte Abschlüsse aufstellt. Betriebe sind örtliche Einheiten (in der Regel nicht Baustellen) mit Schwerpunkt im Bauhauptgewerbe.

Auf der Grundlage der aktuellsten Totalerhebung werden **hochgerechnete Ergebnisse für alle Betriebe** ermittelt. Das Aufschätzverfahren geht von der in der Totalerhebung ermittelten Proportion zwischen Betrieben mit 1 bis 19 Beschäftigten einerseits und Betrieben mit 20 Beschäftigten und mehr andererseits aus und unterstellt deren weitere proportionale Entwicklung im Verlaufe des Jahres.

Die ermittelten Werte sind für die Berichtsmonate Oktober bis Februar endgültig, für die weiteren Monate bis einschließlich September des nächsten Jahres gelten sie als vorläufig.

Mit zunehmendem zeitlichen Abstand zur Totalerhebung treten in der Regel Änderungen in der Beschäftigtenzahl und Betriebsstruktur sowie in der Tätigkeit der Betriebe auf, die durch die Aufschätzung nur zum Teil erfasst werden können. Um dies zu beheben, erfolgt eine nachträgliche Berichtigung anhand der Ergebnisse der neuen Totalerhebung.

Ab Berichtsmonat Oktober werden für die Monate März bis Mai und Juli bis September nachträgliche Berichtigungen in diesen Tabellen ausgewiesen. Für den Monat Juni werden die aktuellen Ergebnisse der Totalerhebung dargestellt.

Ergebnisse nach Verwaltungsbezirken

Die Ergebnisse nach Verwaltungsbezirken sind die Summen der Meldungen der Betriebe, die in diesem Verwaltungsbezirk ihren Betriebssitz haben. Unberücksichtigt bleibt dabei, ob eine Bauleistung in diesen Verwaltungsbezirk, in einem anderen Verwaltungsbezirk im Land Brandenburg, in Berlin oder einem anderen Bundesland realisiert wird. Zusätzlich wird aufgrund von teilweise nicht getrennten Meldungen für die einzelnen Betriebe von Unternehmen mit mehreren Betrieben die Aussagekraft beeinträchtigt.

Jahresergebnisse

Die **Jahresergebnisse** für die erhobenen Betriebe nach **Wirtschaftszweigen, Beschäftigtengrößenklassen und Verwaltungsbezirken** erscheinen im Bericht E II 1 - m 12 / JJ.

Definitionen

Beschäftigte

Tätige Inhaber und Mitinhaber, unbezahlt mithelfende Familienangehörige, kaufmännische und technische Angestellte und Auszubildende, Facharbeiter einschl. Poliere, Schachtmeister und Meister, Fachwerker und Werker, gewerblich Auszubildende einschl. Umschüler, Anlernlinge und Praktikanten, jedoch keine Personen im Vorruhestand.

Bruttolöhne und Bruttogehälter

Bei den Bruttolöhnen und Bruttogehältern ist die Summe der lohnsteuerpflichtigen Bruttobezüge (Bar- und Sachbezüge) angegeben. Diese Beträge verstehen sich ohne Arbeitgeberanteile zur Kranken-, Renten- und Arbeitslosenversicherung, ohne Beiträge zu den Sozialkassen des Baugewerbes, ohne Winterbauumlage, ohne Aufwendungen für die betriebliche Alters-, Invaliditäts- und Hinterbliebenenversorgung, ohne gezahltes Vorruhestandsgeld, ohne Kurzarbeitergeld. Die Entgelte für Poliere, Schachtmeister und Meister sind zur Bruttolohnsumme und nicht zur Bruttogehaltssumme gerechnet. Den Gehältern sind auch die Bezüge von Gesellschaftern, Geschäftsführern, Vorstandsmitgliedern und anderen leitenden Kräften zugerechnet, soweit sie steuerlich als Einkünfte aus nichtselbständiger Arbeit anzusehen sind.

Geleistete Arbeitsstunden

Alle von Inhabern, Angestellten, Arbeitern und Auszubildenden auf Baustellen, Bauhöfen und in Werkstätten tatsächlich geleisteten (nicht die bezahlten) Arbeitsstunden. Nicht einbezogen sind die für Bürotätigkeit geleisteten Arbeitsstunden.

Umsatz (ohne Umsatzsteuer)

Als Umsatz gelten die dem Finanzamt für die Umsatzsteuer zu meldenden steuerbaren (steuerpflichtigen und steuerfreien) Beträge im Bundesgebiet einschl. Umsätze aus Subunternehmertätigkeit und aus Vergabe von Teilleistungen an Subunternehmer. Anzahlungen für Teilleistungen oder Vorauszahlungen vor Ausführung der entsprechenden Lieferungen oder Leistungen werden gemäß § 13 Umsatzsteuergesetz einbezogen. Der Gesamtumsatz enthält außer dem baugewerblichen Umsatz (Umsatz aus Bauleistungen) die Handels- und sonstigen Umsätze.

Auftragseingang

Wert (ohne Umsatzsteuer) aller im Berichtsmonat vom Betrieb mit Sitz in Brandenburg fest akzeptierten Inlandsaufträge für Bauleistungen, unabhängig in welchem Bundesland der Auftrag realisiert wird. Um Doppelzählungen zu vermeiden, wird der Auftragseingang nur von dem Betrieb gemeldet, der den Bauauftrag ausführen wird, d. h. an Nachunternehmer zu vergebende Teile von Bauaufträgen werden nicht in die eigene Meldung einbezogen.

Auftragseingang nach Lage der Baustelle

Wert (ohne Umsatzsteuer) aller im Berichtsmonat **von allen Betrieben in Deutschland im jeweiligen Bundesland** fest akzeptierten Inlandsaufträge für Bauleistungen.

Die Jahreswerte **für die Bundesländer Berlin und Brandenburg** erscheinen jeweils im Statistischen Bericht E II 1 - m 02 / JJ.

Die gleichen Tabellen werden analog vom Statistischen Landesamt Berlin publiziert.

Auftragsbestand (nur 45.1 und 45.2)

Summe der Werte aller vorliegenden, fest akzeptierten und noch nicht ausgeführten Bauaufträge im Inland von anderen Firmen und sonstigen Kunden (ohne an Subunternehmer vergebene Aufträge).

Der Auftragsbestand wird am Ende eines jeden Vierteljahres erhoben. Die Veröffentlichung des Auftragsbestandes erfolgt im Statistischen Bericht E II 1 der Monate Januar, April, Juli und Oktober.

Besondere Ergebnismachweise im Bereich Vorbereitende Baustellenarbeiten, Hoch- und Tiefbau

Die Merkmale geleistete Arbeitsstunden, baugewerblicher Umsatz, Auftragseingang und -bestand werden nach der Art der errichteten Bauten und nach Auftraggebern erhoben.

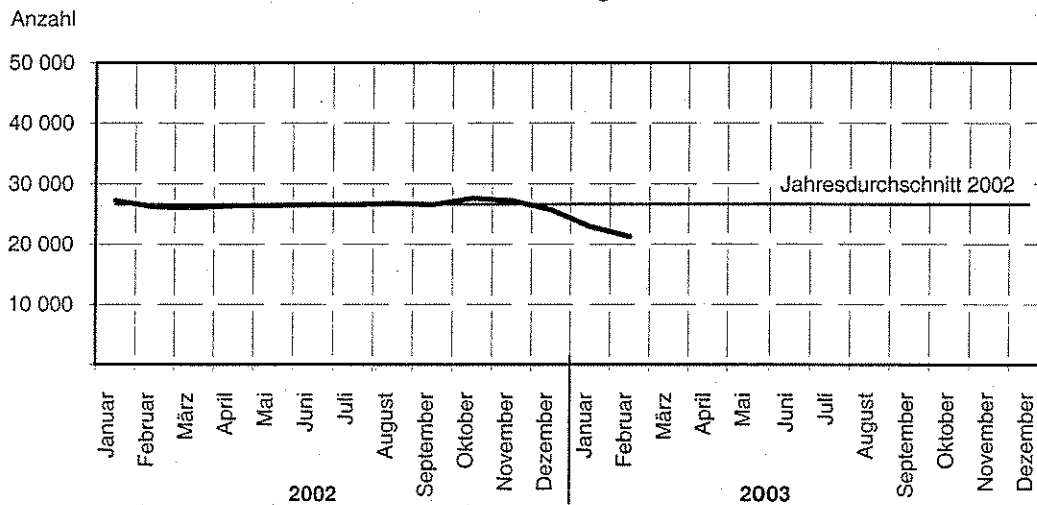
Zeichenerklärung (nach DIN 55 301)

- 0 weniger als die Hälfte von 1 in der letzten besetzten Stelle, jedoch mehr als nichts
- nichts vorhanden (genau null)
- . Zahlenwert unbekannt oder geheimzuhalten
- ... Angabe fällt später an
- r berichtete Zahl

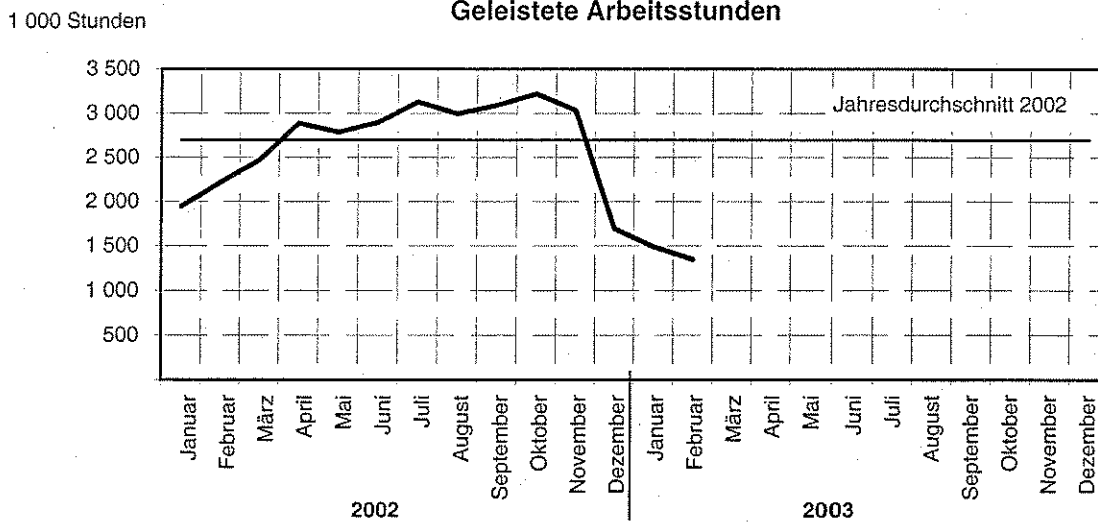
Anmerkung: Abweichungen in den Summen erklären sich aus dem Runden der Einzelwerte.

Vorbereitende Baustellenarbeiten, Hoch- und Tiefbau Betriebe von Unternehmen mit 20 und mehr Beschäftigten

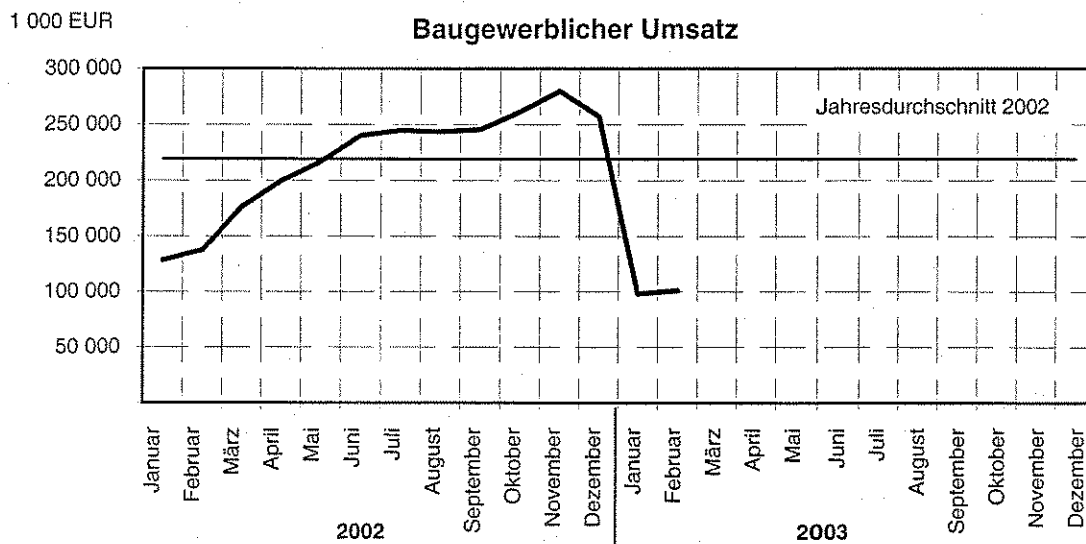
Beschäftigte



Geleistete Arbeitsstunden



Baugewerblicher Umsatz



Vorbereitende Baustellenarbeiten, Hoch- und Tiefbau

1. Betriebe, Beschäftigte, Löhne und Gehälter

Ergebnisse der Betriebe von Unternehmen mit 20 und mehr Beschäftigten

Jahr Monat	Betriebe	Beschäftigte							Brutto- lohn- summe	Brutto- gehalt- summe
		insgesamt	davon					dar. ausl. Arbeit- nehmer		
			tätige Inhaber u. unbezahlte Familien- angehörige	kaufm. u. techn. An- gestellte u. Auszu- bildende	Fach- arbeiter, Poliere, Meister	Fach- werker und Werker	gewerbl. Auszu- bildende und Um- schüler			
Anzahl									1 000 EUR	
2002 ¹⁾	556	26 595	84	4 470	15 332	5 267	1 442	148	452 723	164 236
Januar	600	27 206	92	4 670	15 655	5 186	1 603	156	35 848	14 041
Februar	587	26 168	91	4 565	14 997	4 963	1 552	166	31 677	13 508
März	576	26 088	88	4 543	14 777	5 140	1 540	170	34 021	13 624
April	567	26 384	87	4 531	15 129	5 137	1 500	161	37 322	13 158
Mai	563	26 445	86	4 512	15 185	5 180	1 482	128	39 119	13 318
Juni	561	26 521	85	4 507	15 249	5 223	1 457	127	36 256	13 918
Juli	553	26 546	88	4 408	15 374	5 366	1 310	167	40 268	13 619
August	550	26 759	89	4 401	15 440	5 376	1 453	142	39 871	13 243
September	547	26 546	88	4 337	15 374	5 373	1 374	130	38 785	13 104
Oktober	529	27 598	70	4 463	16 054	5 647	1 364	165	43 816	13 669
November	523	27 194	70	4 411	15 816	5 537	1 360	142	39 915	14 667
Dezember	519	25 689	75	4 295	14 936	5 080	1 303	116	35 825	14 370
2003										
Januar	510	22 917	68	4 159	13 168	4 324	1 198	94	28 627	12 678
Februar	496	21 266	62	4 067	12 024	4 001	1 112	111	23 695	11 913
März
April
Mai
Juni
Juli
August
September
Oktober
November
Dezember
Veränderung zum Vormonat in %	-2,7	-7,2	-8,8	-2,2	-8,7	-7,5	-7,2	18,1	-17,2	-6,0
Vorjahresmonat in %	-15,5	-18,7	-31,9	-10,9	-19,8	-19,4	-28,4	-33,1	-25,2	-11,8
Vorjahreszeitraum in %	-15,2	-17,2	-29,0	-10,9	-17,8	-18,0	-26,8	-36,3	-22,5	-10,7

1) Betriebe und Beschäftigte im Jahresdurchschnitt

Vorbereitende Baustellenarbeiten,
2. Geleistete Arbeitsstunden
Ergebnisse der Betriebe von Unternehmen

Lfd. Nr.	Jahr Monat	Geleistete						
		insgesamt	darunter im Hochbau	Wohnungs- bau	Landwirt- schaftlicher Bau	Hoch		
						Gewerblicher und industrieller Hochbau	Hochbau für Bahn und Post ¹⁾	Hochbau für Organisa- tionen ohne Erwerbszweck
1	2002	32 368	14 971	6 748	341	4 791	199	694
2	Januar	1 945	1 079	497	22	370	12	33
3	Februar	2 218	1 090	487	24	379	7	40
4	März	2 472	1 142	517	26	383	8	47
5	April	2 887	1 299	611	28	421	8	50
6	Mai	2 787	1 282	628	26	395	12	50
7	Juni	2 897	1 340	641	35	399	8	52
8	Juli	3 128	1 442	642	33	452	30	73
9	August	2 995	1 368	598	33	440	16	73
10	September	3 093	1 386	623	35	424	15	61
11	Oktober	3 219	1 421	611	32	436	40	78
12	November	3 032	1 320	558	29	429	18	88
13	Dezember	1 696	802	335	18	263	25	49
	2003							
14	Januar	1 492	772	305	18	287	7	41
15	Februar	1 349	716	266	18	275	7	39
16	März
17	April
18	Mai
19	Juni
20	Juli
21	August
22	September
23	Oktober
24	November
25	Dezember
26	Veränderung zum Vormonat in %	-9,6	-7,3	-12,8	0,0	-4,2	0,0	-4,9
27	Vorjahresmonat in %	-39,2	-34,3	-45,4	-25,0	-27,4	0,0	-2,5
28	Vorjahreszeitraum in %	-31,8	-31,4	-42,0	-21,7	-25,0	-26,3	9,6

1) Deutsche Bahn AG, Post AG, Telekom AG, Postbank AG.

Hoch- und Tiefbau
nach Bauarten/Auftraggebern
mit 20 und mehr Beschäftigten

Arbeitsstunden						Lfd. Nr.
bau	Tiefbau zusammen	Tiefbau				
Hochbau für Körperschaften des öffentl. Rechts		Gewerblicher und industrieller Tiefbau	Tiefbau für Bahn und Post ¹⁾	Straßenbau	Sonstiger Tiefbau für Körpersch. des öffentl. Rechts sowie Organis. ohne Erwerbszweck	
Stunden						
2 198	17 398	6 224	751	5 239	5 184	1
145	866	264	37	187	378	2
153	1 128	355	45	285	443	3
161	1 330	522	50	381	377	4
181	1 588	585	56	466	481	5
171	1 505	553	46	447	459	6
205	1 557	552	53	506	446	7
212	1 686	607	57	540	482	8
208	1 627	602	75	490	460	9
228	1 707	626	84	518	479	10
224	1 798	625	90	594	489	11
198	1 712	589	100	560	463	12
112	894	344	58	265	227	13
114	720	326	37	149	208	14
111	633	298	49	115	171	15
...	16
...	17
...	18
...	19
...	20
...	21
...	22
...	23
...	24
...	25
-2,6	-12,1	-8,6	32,4	-22,8	-17,8	26
-27,5	-43,9	-16,1	8,9	-59,6	-61,4	27
-24,5	-32,1	0,8	4,9	-44,1	-53,8	28

Vorbereitende Baustellenarbeiten,
3. Baugewerblicher Umsatz nach
Ergebnisse der Betriebe von Unternehmen

Lfd. Nr.	Jahr Monat	Baugewerblicher						
		insgesamt	darunter im Hochbau	Wohnungs- bau	Landwirt- schaftlicher Bau	Hochbau		
						Gewerblicher und industrieller Hochbau	Hochbau für Bahn und Post ¹⁾	Hochbau für Organisa- tionen ohne Erwerbszweck
1	2002	2 631 812	1 233 227	492 689	18 745	522 118	9 533	42 823
2	Januar	128 331	79 073	27 071	917	40 186	614	2 356
3	Februar	137 634	71 070	28 949	836	30 579	352	2 132
4	März	176 200	96 943	34 747	1 437	46 970	891	2 600
5	April	199 541	91 387	39 687	1 098	35 925	751	2 759
6	Mai	217 037	100 695	44 410	1 231	40 611	969	2 867
7	Juni	240 319	103 459	42 026	1 734	42 395	709	3 272
8	Juli	244 757	109 967	49 292	2 164	40 094	1 088	4 564
9	August	243 839	123 138	42 171	1 679	61 430	799	3 986
10	September	245 625	105 615	45 942	1 914	37 633	792	3 982
11	Oktober	261 522	116 980	49 721	1 951	45 063	802	4 520
12	November	279 892	119 811	46 526	2 178	47 924	710	5 392
13	Dezember	257 113	115 089	42 147	1 606	53 308	1 056	4 393
	2003							
14	Januar	98 009	50 575	20 802	756	20 506	332	1 891
15	Februar	100 955	57 294	20 270	820	26 572	654	2 254
16	März
17	April
18	Mai
19	Juni
20	Juli
21	August
22	September
23	Oktober
24	November
25	Dezember
26	Veränderung zum Vormonat in %	3,0	13,3	-2,6	8,5	29,6	97,0	19,2
27	Vorjahresmonat in %	-26,6	-19,4	-30,0	-1,9	-13,1	85,8	5,7
28	Vorjahreszeitraum in %	-25,2	-28,2	-26,7	-10,1	-33,5	2,1	-7,6

1) Deutsche Bahn AG, Post AG, Telekom AG, Postbank AG

Hoch- und Tiefbau
Bauarten/Auftraggebern und Gesamtumsatz
mit 20 und mehr Beschäftigten

Umsatz						Sonstiger Umsatz	Gesamt- umsatz	Lfd. Nr.
Hochbau für Körpersch. des öffentl. Rechts	Tiefbau zusammen	Tiefbau						
		Gewerblicher und industrieller Tiefbau	Tiefbau für Bahn und Post ¹⁾	Straßenbau	Sonstiger Tiefbau für Körpersch. des öffentl. Rechts sowie Organis. ohne Erwerbszweck			
EUR								
147 319	1 398 583	407 672	79 959	538 251	372 701	52 350	2 684 161	1
7 929	49 258	16 291	1 718	15 402	15 847	2 442	130 773	2
8 222	66 564	23 481	2 234	19 771	21 078	2 348	139 982	3
10 298	79 257	27 638	3 583	26 415	21 621	4 468	180 668	4
11 167	108 154	34 520	3 037	39 502	31 095	5 758	205 299	5
10 607	116 342	31 971	3 446	41 590	39 335	4 383	221 420	6
13 323	136 860	36 711	12 354	58 064	29 731	6 204	246 523	7
12 765	134 790	37 078	3 072	56 749	37 891	4 994	249 751	8
13 073	120 701	36 349	9 086	45 175	30 091	4 131	247 970	9
15 352	140 010	37 634	10 623	56 814	34 939	4 608	250 233	10
14 923	144 542	38 849	10 972	60 689	34 032	4 806	266 328	11
17 081	160 081	41 141	13 064	67 614	38 262	4 441	284 333	12
12 579	142 024	46 009	6 770	50 466	38 779	3 767	260 880	13
6 288	47 434	18 891	2 432	13 465	12 646	2 356	100 365	14
6 724	43 661	17 315	3 259	11 995	11 092	2 032	102 987	15
...	16
...	17
...	18
...	19
...	20
...	21
...	22
...	23
...	24
...	25
6,9	-8,0	-8,3	34,0	-10,9	-12,3	-13,8	2,6	26
-18,2	-34,4	-26,3	45,9	-39,3	-47,4	-13,5	-26,4	27
-19,4	-21,3	-9,0	44,0	-27,6	-35,7	-8,4	-24,9	28

Vorbereitende Baustellenarbeiten,
4. Auftragseingang
Ergebnisse der Betriebe von Unternehmen

Lfd. Nr.	Jahr Monat	Auftrags Hochbau						
		insgesamt	darunter im Hochbau	Wohnungs- bau	Landwirt- schaftlicher Bau	Gewerblicher und industrieller Hochbau	Hochbau für Bahn und Post ¹⁾	Hochbau für Organisa- tionen ohne Erwerbszweck
1	2002	2 221 243	954 133	374 544	15 919	407 122	9 741	25 630
2	Januar	168 295 r	96 220	19 537	1 391	66 430	602	844
3	Februar	189 020	99 593	26 436	1 432	65 673	408	457
4	März	177 472	86 540	28 364	1 088	38 170	198	2 019
5	April	155 163	66 299	31 460	1 190	23 213	641	1 176
6	Mai	193 660	73 840	33 748	1 309	27 487	203	1 455
7	Juni	225 568	103 701	42 214	1 207	40 203	1 111	4 168
8	Juli	189 922	71 586	33 234	1 688	23 384	1 605	2 204
9	August	199 765	73 135	39 433	925	19 858	1 948	2 728
10	September	200 943	80 982	34 204	1 803	31 700	339	3 490
11	Oktober	198 799	65 133	27 820	1 719	22 520	571	1 645
12	November	188 855	84 648	30 083	1 676	34 995	1 666	3 570
13	Dezember	133 783	52 456	28 011	491	13 489	449	1 874
	2003							
14	Januar	102 455	40 470	22 281	511	12 824	168	918
15	Februar	112 684	65 726	22 242	725	29 674	802	1 981
16	März
17	April
18	Mai
19	Juni
20	Juli
21	August
22	September
23	Oktober
24	November
25	Dezember
26	Veränderung zum Vormonat in %	10,0	62,4	-0,2	41,9	131,4	377,4	115,8
27	Vorjahresmonat in %	-40,4	-34,0	-15,9	-49,4	-54,8	96,6	333,5
28	Vorjahreszeitraum in %	-39,8	-45,8	-3,2	-56,2	-67,8	-4,0	122,8

1) Deutsche Bahn AG, Post AG, Telekom AG, Postbank AG

Hoch- und Tiefbau
nach Bauarten/Auftraggebern
mit 20 und mehr Beschäftigten

eingang						Lfd. Nr.
Hochbau für Körperschaften des öffentl. Rechts	Tiefbau zusammen	Tiefbau				
		Gewerblicher und industrieller Tiefbau	Tiefbau für Bahn und Post ¹⁾	Straßenbau	Sonstiger Tiefbau für Körpersch. des öffentl. Rechts sowie Organis. ohne Erwerbszweck	
EUR						
121 177	1 267 112	365 831	59 781	474 197	367 303	1
7 416	72 075 r	24 995	1 145 r	26 707	19 228	2
5 187	89 427	24 587	3 961	36 334	24 545	3
16 701	90 932	25 654	7 864	27 790	29 624	4
8 619	88 864	29 927	4 882	24 863	29 192	5
9 638	119 820	23 899	6 181	42 840	46 900	6
14 798	121 867	31 484	5 164	49 758	35 461	7
9 471	118 336	44 694	1 440	38 557	33 645	8
8 243	126 630	29 839	8 419	57 637	30 735	9
9 446	119 961	30 308	5 189	50 507	33 957	10
10 858	133 666	30 184	6 376	56 269	40 837	11
12 658	104 207	38 068	7 402	36 924	21 813	12
8 142	81 327	32 192	1 758	26 011	21 366	13
3 768	61 985	14 792	20 303	17 637	9 253	14
10 302	46 958	15 295	2 619	14 954	14 090	15
...	16
...	17
...	18
...	19
...	20
...	21
...	22
...	23
...	24
...	25
173,4	-24,2	3,4	-87,1	-15,2	52,3	26
98,6	-47,5	-37,8	-33,9	-58,8	-42,6	27
11,6	-32,5	-39,3	348,9	-48,3	-46,7	28

Vorbereitende Baustellenarbeiten,
5. Auftragseingang nach Lage
Ergebnisse der Betriebe von Unternehmen

Lfd. Nr.	Lage der Baustelle	Auftrags					
		insgesamt	darunter im Hochbau	Wohnungs- bau	Hoch		
					Gewerblicher und industrieller Hochbau	Hochbau für Bahn und Post ¹⁾	Hochbau für Organisa- tionen ohne Erwerbszweck
1 000							
Im Bundesland Berlin		2000					
1	Deutschland in Berlin	2 816 620	1 999 574	711 582	928 419	51 776	81 069
	davon						
2	Brandenburg in Berlin	361 918	271 608	118 725	131 415	1 281	5 980
3	Berlin in Berlin	1 953 178	1 351 621	495 560	598 616	37 738	51 960
4	Übrige Länder in Berlin	501 524	376 345	97 297	198 387	12 757	23 129
Im Bundesland Brandenburg							
5	Deutschland in Brandenburg	2 479 702	1 293 033	603 281	497 181	8 903	41 130
	davon						
6	Berlin in Brandenburg	160 925	82 958	35 960	38 268	2 160	1 547
7	Brandenburg in Brandenburg	1 973 144	1 025 848	499 618	377 597	3 668	29 653
8	Übrige Länder in Brandenburg	345 632	184 227	67 703	81 316	3 075	9 930
Im Bundesland Berlin		2001					
9	Deutschland in Berlin	2 064 452	1 365 633	447 111	705 259	56 358	21 812
	davon						
10	Brandenburg in Berlin	305 140	217 563	100 484	107 520	153	3 059
11	Berlin in Berlin	1 343 152	824 848	235 989	416 036	54 450	15 088
12	Übrige Länder in Berlin	416 160	323 222	110 638	181 702	1 755	3 665
Im Bundesland Brandenburg							
13	Deutschland in Brandenburg	2 186 564	918 416	425 069	341 683	6 582	28 868
	davon						
14	Berlin in Brandenburg	150 017	51 488	24 143	19 611	1 540	368
15	Brandenburg in Brandenburg	1 689 766	715 929	333 090	257 529	4 695	26 292
16	Übrige Länder in Brandenburg	346 781	150 999	67 836	64 543	347	2 208
Im Bundesland Berlin		2002					
17	Deutschland in Berlin	2 131 541	1 314 071	328 682	799 031	40 252	18 951
	davon						
18	Brandenburg in Berlin	355 749	201 605	44 447	145 840	1 016	1 938
19	Berlin in Berlin	1 338 964	808 404	221 119	427 536	38 904	14 933
20	Übrige Länder in Berlin	436 828	304 062	63 116	225 655	332	2 080
Im Bundesland Brandenburg							
21	Deutschland in Brandenburg	2 186 069	892 894	366 675	359 559	8 409	26 404
	davon						
22	Berlin in Brandenburg	109 661	34 108	5 617	17 765	30	1 080
23	Brandenburg in Brandenburg	1 661 825	689 815	310 836	241 345	8 364	22 342
24	Übrige Länder in Brandenburg	414 583	168 971	50 222	100 449	15	2 982

1) Deutsche Bahn AG, Post AG, Telekom AG, Postbank AG

Hoch- und Tiefbau
der Baustelle 2000, 2001 und 2002
mit 20 und mehr Beschäftigten

eingang						Lfd. Nr.
bau	Tiefbau zusammen	Tiefbau				
Hochbau für Körperschaften des öffentl. Rechts		Gewerblicher und industrieller Tiefbau	Tiefbau für Bahn und Post ¹⁾	Straßenbau	Sonstiger Tiefbau für Körpersch. des öffentl. Rechts sowie Organis. ohne Erwerbszweck	
EUR						
2000						
226 727	817 046	219 534	131 385	176 096	290 032	1
14 208	90 311	34 944	10 403	14 520	30 443	2
167 746	601 557	120 635	106 374	146 694	227 855	3
44 774	125 179	63 955	14 608	14 882	31 734	4
142 537	1 186 669	328 409	48 828	462 379	347 053	5
5 023	77 967	3 518	13 285	26 986	34 179	6
115 312	947 296	285 600	23 562	372 481	265 652	7
22 202	161 406	39 291	11 981	62 912	47 222	8
2001						
135 093	698 819	165 783	87 275	161 615	284 146	9
6 347	87 577	36 560	7 654	9 194	34 169	10
103 284	518 304	93 173	68 180	145 053	211 899	11
25 461	92 939	36 050	11 441	7 369	38 078	12
116 215	1 268 148	290 504	58 198	554 072	365 374	13
5 826	98 530	5 292	11 448	50 726	31 063	14
94 323	973 837	240 533	17 137	448 249	267 919	15
16 066	195 781	44 679	29 613	55 097	66 393	16
2002						
127 155	817 470	192 974	135 900	134 880	353 716	17
8 364	154 144	40 142	34 332	9 353	70 317	18
105 912	530 560	110 742	75 944	114 456	229 418	19
12 879	132 766	42 090	25 624	11 071	53 981	20
131 847	1 293 175	356 103	110 174	482 855	344 043	21
9 616	75 553	12 071	31 890	20 046	11 546	22
106 928	972 010	270 611	22 932	412 816	265 651	23
15 303	245 612	73 421	55 352	49 993	66 846	24

Vorbereitende Baustellenarbeiten,
6. Betriebe, Beschäftigte, Löhne und Gehälter,
Ergebnisse der Betriebe von Unternehmen

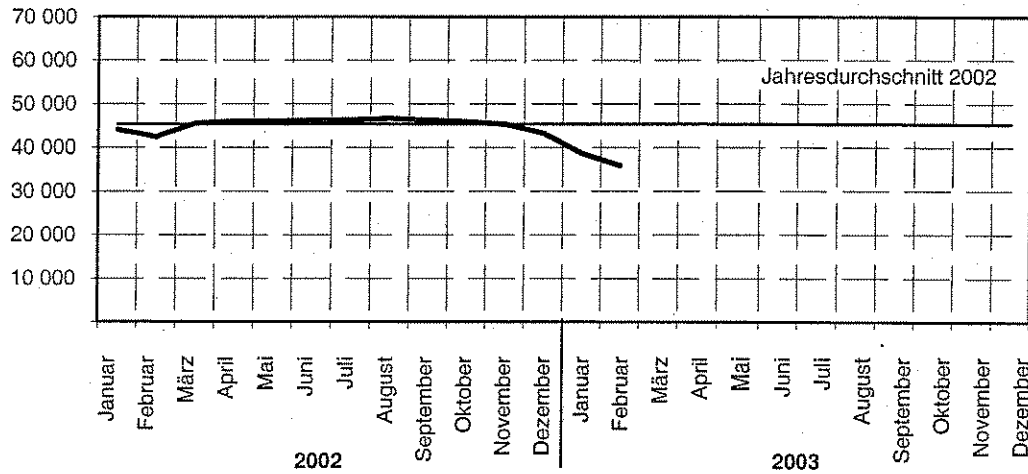
Lfd. Nr.	Verwaltungsbezirk	Betriebe			Beschäftigte			Bruttolohn- und gehaltssumme		
		Februar	Januar	Februar	Februar	Januar	Februar	Februar	Januar	Februar
		2002	2003		2002	2003		2002	2003	
		Anzahl						1 000 EUR		
	Kreisfreie Städte									
1	Brandenburg an der Havel	18	16	16	610	540	496	1 050	1 027	854
2	Cottbus	24	17	16	1 310	896	850	2 417	1 665	1 464
3	Frankfurt (Oder)	19	19	19	730	673	630	1 275	1 302	1 157
4	Potsdam	24	18	18	1 260	927	917	2 435	1 920	1 535
	Landkreise									
5	Barnim	30	24	24	885	804	742	1 619	1 429	1 287
6	Dahme-Spreewald	29	27	27	1 405	1 245	1 141	2 252	2 114	1 864
7	Elbe-Elster	35	29	27	1 225	1 041	900	2 035	1 936	1 487
8	Havelland	24	22	21	801	732	701	1 363	1 244	1 500
9	Märkisch-Oderland	46	37	36	1 900	1 744	1 662	3 196	3 037	2 618
10	Oberhavel	39	34	34	2 022	1 472	1 374	3 800	2 557	2 459
11	Oberspreewald-Lausitz	24	22	22	2 540	2 364	2 322	4 181	4 224	3 916
12	Oder-Spree	39	37	37	2 017	1 858	1 747	3 410	3 373	2 873
13	Ostprignitz-Ruppin	37	29	27	1 735	1 356	1 157	2 767	2 354	1 566
14	Potsdam-Mittelmark	59	55	54	2 507	2 512	2 354	4 620	4 717	3 929
15	Prignitz	21	20	20	892	883	815	1 431	1 575	1 390
16	Spree-Neiße	47	39	39	1 736	1 558	1 474	2 937	2 726	2 454
17	Teltow-Fläming	25	24	22	923	956	855	1 754	2 020	1 633
18	Uckermark	47	41	37	1 670	1 356	1 129	2 642	2 088	1 620
19	Land Brandenburg	587	510	496	26 168	22 917	21 266	45 185	41 305	35 608

Hoch- und Tiefbau
Arbeitsstunden sowie Umsätze nach Verwaltungsbezirken
mit 20 und mehr Beschäftigten

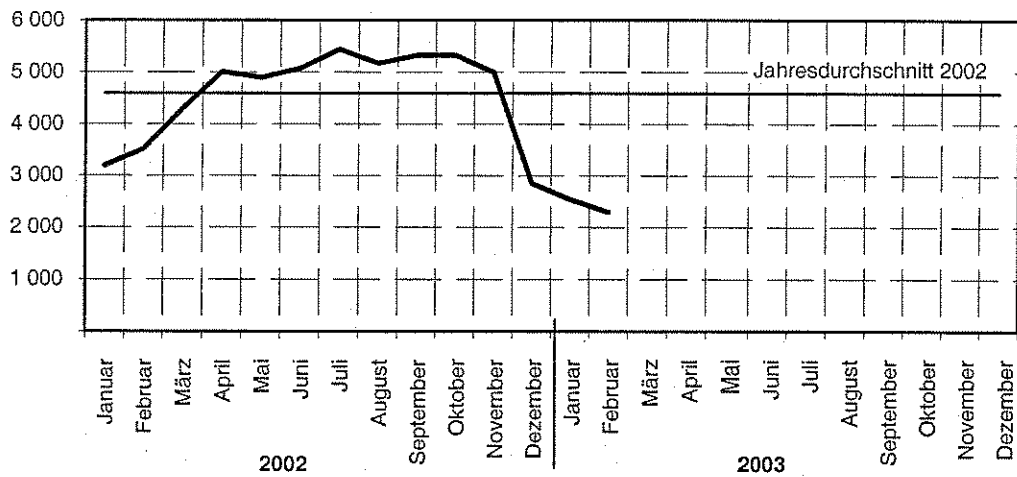
geleistete Arbeitsstunden			Baugewerblicher Umsatz			Gesamtumsatz			Lfd. Nr.
Februar	Januar	Februar	Februar	Januar	Februar	Februar	Januar	Februar	
2002	2003		2002	2003		2002	2003		
1 000			1 000 EUR						
59	49	40	3 248	2 090	2 768	3 248	2 151	2 914	1
96	53	43	13 747	4 832	8 515	13 889	5 889	9 211	2
62	47	47	3 913	4 249	4 342	3 920	4 559	4 599	3
102	55	46	9 046	4 466	5 338	9 112	4 529	5 424	4
73	45	37	3 935	2 811	2 917	4 028	2 811	2 917	5
99	63	60	6 364	3 313	3 826	6 655	3 341	3 891	6
103	66	65	6 397	6 215	5 292	6 456	6 260	5 339	7
76	55	53	5 865	2 539	2 194	6 027	2 550	2 203	8
165	96	96	7 830	7 661	5 526	7 937	7 666	5 550	9
182	106	112	6 991	4 930	6 339	7 049	4 960	6 361	10
246	220	199	9 645	9 119	8 711	10 169	9 489	9 033	11
168	112	109	10 841	9 018	10 824	10 862	9 102	10 897	12
129	80	55	8 984	4 671	3 769	9 034	4 684	3 802	13
214	146	124	15 472	12 790	11 993	15 657	12 923	12 062	14
79	59	52	3 098	2 259	2 904	3 220	2 331	2 939	15
150	107	85	9 298	8 542	6 572	9 608	8 574	6 607	16
75	53	52	5 329	4 159	5 081	5 368	4 177	5 105	17
138	74	71	7 630	4 342	4 044	7 742	4 366	4 133	18
2 218	1 492	1 349	137 634	98 009	100 955	139 982	100 365	102 987	19

Vorbereitende Baustellenarbeiten, Hoch- und Tiefbau Alle Betriebe - Hochgerechnete Ergebnisse

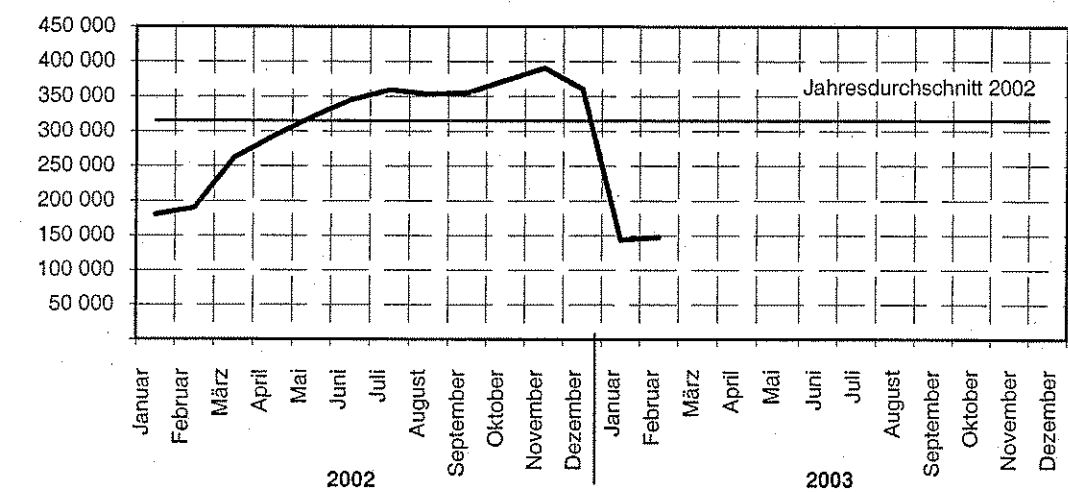
Beschäftigte



Geleistete Arbeitsstunden



Baugewerblicher Umsatz



Vorbereitende Baustellenarbeiten, Hoch- und Tiefbau

7. Beschäftigte, Löhne und Gehälter

Hochgerechnete Ergebnisse für alle Betriebe

Jahr Monat	Beschäftigte							Brutto- lohn- summe	Brutto- gehalt- summe
	insgesamt	davon					dar. ausl. Arbeit- nehmer		
		tätige Inhaber u. unbezahlte Familien- angehörige	kaufm. u. techn. An- gestellte u. Auszu- bildende	Fach- arbeiter, Poliere, Meister	Fach- werker und Werker	gewerbl. Auszu- bildende und Um- schüler			
Anzahl							1 000 EUR		
2002 ¹⁾	45 317	3 230	7 388	25 026	7 470	2 203	322	688 130	233 443
Januar	44 060	2 853	7 520	24 214	7 024	2 449	278	51 929	19 431
Februar	42 462	2 822	7 351	23 196	6 722	2 371	295	45 887	18 693
März ²⁾	45 510	3 402	7 611	24 684	7 464	2 349	420	52 746	19 593
April ²⁾	45 974	3 363	7 591	25 272	7 460	2 288	398	57 864	18 923
Mai ²⁾	46 030	3 324	7 559	25 365	7 522	2 260	316	60 650	19 153
Juni ³⁾	46 184	3 363	7 559	25 454	7 586	2 222	314	56 126	20 009
Juli ²⁾	46 258	3 402	7 385	25 681	7 792	1 998	413	62 432	19 586
August ²⁾	46 627	3 440	7 373	25 791	7 807	2 216	351	61 816	19 045
September ²⁾	46 246	3 402	7 266	25 681	7 802	2 095	321	60 132	18 846
Oktober	45 935	3 057	7 268	25 714	7 800	2 096	298	65 436	19 257
November	45 310	3 057	7 183	25 332	7 648	2 090	256	59 610	20 663
Dezember	43 212	3 276	6 994	23 923	7 017	2 002	209	53 502	20 244
2003									
Januar	38 647	2 970	6 772	21 091	5 973	1 841	170	42 752	17 861
Februar	35 826	2 708	6 623	19 259	5 527	1 709	200	35 387	16 783
März
April
Mai
Juni
Juli
August
September
Oktober
November
Dezember
Veränderung zum Vormonat in %	-7,3	-8,8	-2,2	-8,7	-7,5	-7,2	17,6	-17,2	-6,0
Vorjahresmonat in %	-15,6	-4,0	-9,9	-17,0	-17,8	-27,9	-32,2	-22,9	-10,2
Vorjahreszeitraum in %	-13,9	0,1	-9,9	-14,9	-16,3	-26,3	-35,4	-20,1	-9,1

1) Beschäftigte im Jahresdurchschnitt

2) nachträglich bereinigt mit Faktoren aus der Totalerhebung 2002

3) Ergebnisse der Totalerhebung

Vorbereitende Baustellenarbeiten,
8. Geleistete Arbeitsstunden,
Hochgerechnete

Lfd. Nr.	Jahr Monat	Geleistete						
		insgesamt	darunter im Hochbau	Wohnungs- bau	Landwirt- schaftlicher Bau	Hochbau		
						Gewerblicher und industrieller Hochbau	Hochbau für Bahn und Post ¹⁾	Hochbau für Organisa- tionen ohne Erwerbszweck 1 000
1	2002	55 087	32 955	19 630	492	8 352	462	1 036
2	Januar	3 193	2 147	1 250	28	609	24	42
3	Februar	3 516	2 150	1 225	31	624	14	51
4	März ²⁾	4 295	2 573	1 530	39	685	26	72
5	April ²⁾	5 008	2 954	1 808	42	753	26	77
6	Mai ²⁾	4 897	2 954	1 859	39	706	39	77
7	Juni ³⁾	5 068	3 054	1 900	52	715	26	80
8	Juli ²⁾	5 440	3 258	1 900	49	808	98	112
9	August ²⁾	5 168	3 055	1 770	49	787	52	112
10	September ²⁾	5 329	3 110	1 844	52	758	49	94
11	Oktober	5 326	3 094	1 846	45	737	52	116
12	November	4 998	2 869	1 686	41	725	23	130
13	Dezember	2 849	1 737	1 012	25	445	33	73
	2003							
14	Januar	2 544	1 653	921	25	485	9	61
15	Februar	2 295	1 508	803	25	465	9	58
16	März
17	April
18	Mai
19	Juni
20	Juli
21	August
22	September
23	Oktober
24	November
25	Dezember
26	Veränderung zum Vormonat in %	-9,8	-8,8	-12,8	0,0	-4,1	0,0	-4,9
27	Vorjahresmonat in %	-34,7	-29,9	-34,4	-19,4	-25,5	-35,7	13,7
28	Vorjahreszeitraum in %	-27,9	-26,4	-30,3	-15,3	-23,0	-52,6	28,0

1) Deutsche Bahn AG, Post AG, Telekom AG, Postbank AG

2) nachträglich bereinigt mit Faktoren aus der Totalerhebung 2002

3) Ergebnisse der Totalerhebung

Hoch- und Tiefbau
nach Bauarten/Auftraggebern
Ergebnisse für alle Betriebe

Arbeitsstunden						Lfd. Nr.
Hochbau für Körperschaften des öffentl. Rechts	Tiefbau zusammen	Tiefbau				
Stunden		Gewerblicher und industrieller Tiefbau	Tiefbau für Bahn und Post ¹⁾	Straßenbau	Sonstiger Tiefbau für Körpersch. des öffentl. Rechts sowie Organis. ohne Erwerbszweck	
2 983	22 132	7 849	1 190	6 754	6 340	1
194	1 046	330	49	230	437	2
205	1 366	443	60	351	512	3
221	1 722	666	86	499	471	4
248	2 054	746	96	611	601	5
234	1 943	705	79	586	573	6
281	2 014	704	91	663	557	7
291	2 182	774	98	708	602	8
285	2 113	768	129	642	574	9
313	2 219	798	144	679	598	10
298	2 232	768	130	747	587	11
264	2 129	724	144	705	556	12
149	1 112	423	84	333	272	13
152	891	401	53	187	250	14
148	787	366	71	145	205	15
...	16
...	17
...	18
...	19
...	20
...	21
...	22
...	23
...	24
...	25
-2,6	-11,7	-8,7	34,0	-22,5	-18,0	26
-27,8	-42,4	-17,4	18,3	-58,7	-60,0	27
-24,8	-30,4	-0,8	13,8	-42,9	-52,1	28

Vorbereitende Baustellenarbeiten,
9. Baugewerblicher Umsatz nach
Hochgerechnete

Lfd. Nr.	Jahr Monat	Baugewerblicher						
		insgesamt	darunter im Hochbau	Wohnungs- bau	Landwirt- schaftlicher Bau	Hochbau		
						Gewerblicher und industrieller Hochbau	Hochbau für Bahn und Post ¹⁾	Hochbau für Organisa- tionen ohne Erwerbszweck
1	2002	3 782 582	2 145 227	1 151 117	24 072	708 651	23 788	55 435
2	Januar	179 974	122 801	53 590	1 120	53 904	2 080	2 669
3	Februar	190 087	112 741	57 308	1 021	41 017	1 193	2 415
4	März ²⁾	261 626	167 847	83 045	1 888	64 400	2 420	3 375
5	April ²⁾	292 817	164 964	94 852	1 442	49 256	2 040	3 581
6	Mai ²⁾	320 391	182 892	106 140	1 617	55 681	2 632	3 721
7	Juni ³⁾	345 138	183 131	99 909	2 278	58 192	1 926	4 247
8	Juli ²⁾	359 352	200 269	117 808	2 843	54 972	2 956	5 924
9	August ²⁾	353 332	210 712	100 789	2 206	84 226	2 170	5 174
10	September ²⁾	355 467	190 195	109 801	2 514	51 598	2 151	5 169
11	Oktober	372 865	206 490	117 796	2 430	60 190	1 318	6 054
12	November	390 932	206 747	110 227	2 713	64 012	1 167	7 222
13	Dezember	360 601	196 438	99 852	2 000	71 203	1 735	5 884
	2003							
14	Januar	143 559	88 574	49 283	942	27 390	546	2 533
15	Februar	147 627	97 056	48 022	1 021	35 492	1 075	3 019
16	März
17	April
18	Mai
19	Juni
20	Juli
21	August
22	September
23	Oktober
24	November
25	Dezember
26	Veränderung zum Vormonat in %	2,8	9,6	-2,6	8,4	29,6	96,9	19,2
27	Vorjahresmonat in %	-22,3	-13,9	-16,2	0,0	-13,5	-9,9	25,0
28	Vorjahreszeitraum in %	-21,3	-21,2	-12,3	-8,3	-33,8	-50,5	9,2

1) Deutsche Bahn AG, Post AG, Telekom AG, Postbank AG

2) nachträglich bereinigt mit Faktoren aus der Totalerhebung 2002

3) Ergebnisse der Totalerhebung

Hoch- und Tiefbau
Bauarten/Auftraggebern und Gesamtumsatz
Ergebnisse für alle Betriebe

Umsatz						Sonstiger Umsatz	Gesamt- umsatz	Lfd. Nr.
Hochbau für Körpersch. des öffentl. Rechts	Tiefbau zusammen	Gewerblicher und industrieller Tiefbau	Tiefbau für Bahn und Post ¹⁾	Straßenbau	Sonstiger Tiefbau für Körpersch. des öffentl. Rechts sowie Organis. ohne Erwerbszweck			
EUR								
182 164	1 637 355	486 372	93 036	618 518	439 429	59 882	3 842 465	1
9 438	57 173	19 549	2 199	17 431	17 994	2 790	182 764	2
9 787	77 346	28 176	2 860	22 376	23 934	2 683	192 770	3
12 719	93 779	33 138	4 248	30 704	25 689	5 084	266 710	4
13 793	127 853	41 390	3 601	45 916	36 946	6 552	299 369	5
13 101	137 499	38 334	4 086	48 343	46 736	4 987	325 378	6
16 579	162 007	44 350	14 648	67 684	35 325	7 059	352 198	7
15 766	159 083	44 457	3 642	65 964	45 020	5 682	365 034	8
16 147	142 620	43 583	10 773	52 511	35 753	4 700	358 032	9
18 962	165 272	45 124	12 596	66 039	41 513	5 243	360 710	10
18 702	166 375	45 716	12 246	68 423	39 990	5 577	378 442	11
21 406	184 185	48 413	14 581	76 230	44 961	5 154	396 086	12
15 764	164 163	54 142	7 556	56 897	45 568	4 371	364 972	13
7 880	54 985	22 230	2 714	15 181	14 860	2 734	146 293	14
8 427	50 571	20 376	3 637	13 524	13 034	2 358	149 985	15
...	16
...	17
...	18
...	19
...	20
...	21
...	22
...	23
...	24
...	25
6,9	-8,0	-8,3	34,0	-10,9	-12,3	-13,8	2,5	26
-13,9	-34,6	-27,7	27,2	-39,6	-45,5	-12,1	-22,2	27
-15,2	-21,5	-10,7	25,5	-27,9	-33,5	-7,0	-21,1	28

Veröffentlichungen des Landesbetriebes für Datenverarbeitung und Statistik (Land Brandenburg) im März 2003

Veröffentlichungen können beim Landesbetrieb für Datenverarbeitung und Statistik Brandenburg - Dezernat Informationsmanagement - Postfach 60 10 52, 14410 Potsdam (Dortustraße 46), Fax: 0331 39-418, E-Mail: vertrieb@lds.brandenburg.de bezogen werden.
Veröffentlichungen auf elektronischen Datenträgern sind rechts neben dem Verkaufspreis gekennzeichnet (Ⓜ - Disketten, © - CD-ROM).

Kennziffer	Titel	Preis in EUR
A I 1 - m 11/02	Bevölkerungsstand, November 2002	1,25
A II 1 - m 11/02	Eheschließungen Geborene und Gestorbene, November 2002	1,25
A II 2 - j/02	Gerichtliche Ehelösungen 2002	2,50
A III 1 - m 11/02	Wanderungen, November 2002	1,25
A IV 9 - j/01	Stationäre Behandlung in Krankenhäusern 2001	5,00
C III 3 - m 12/02	Milcherzeugung und Milchverwendung, Dezember 2002	1,50
D III 1 - vj 3/02	Insolvenzen 01.01. - 31.09.2002	2,50
E I 1; 3 - j/02	Verarbeitendes Gewerbe sowie Bergbau und Gewinnung von Steinen und Erden - Betriebsergebnisse und Auftragseingangsindex, 2002	4,25
E I 1; 3 - m 01/03	- Betriebsergebnisse und Auftragseingangsindex, Januar 2003	3,75
E I 2 - m 01/03	- Produktionsindex, Januar 2003	2,00
E I 5 - j/02	- Produktion ausgewählter Erzeugnisse	2,50
E II 1 - m 01/03	Vorbereitende Baustellenarbeiten, Hoch- und Tiefbau (Bauhauptgewerbe) - Januar 2003	2,50
E III 1 - vj 4/02	Bauinstallation und Sonstiges Baugewerbe (Ausbaugewerbe) 4. Vierteljahr und Jahr 2002	2,25
E V 1 - hj 2/02	Handwerk 2. Halbjahr 2002	2,50
F II 1; 2 - m 12/02	Baugenehmigungen und Baufertigstellungen, Dezember 2002	2,50
G III 1; 3 - m 11/02	Aus- und Einfuhr, November 2002, Vorläufige Ergebnisse	2,75
G VI 1 - m 01/03	Gäste und Übernachtungen im Fremdenverkehr, Januar 2003	3,00
H I 1 - m 01/03	Straßenverkehrsunfälle Januar 2003 - Vorläufige Ergebnisse, Januar 2003	1,25
H I 1 - m 01/03	- Endgültiges Ergebnis, Januar 2003	2,75
H I 4 - vj 4/02	Personenverkehr der Straßenverkehrsunternehmen 4. Vierteljahr 2002	2,00
H II 1 - m 02/03	Binnenschifffahrt, Februar 2003	2,50
K VII 1 - j/01	Wohngeld und Wohngeldhaushalte 2001	2,50
M I 2 - m 03/03	Verbraucherpreisindex, März 2003	3,00
Verzeichnis	Amtliche Schlüsselnummern der Gemeinden Stand: 31.12.2002	5,75
		20,75 Ⓜ