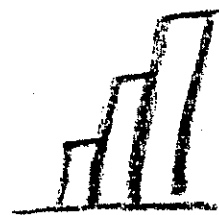


Statistische Berichte

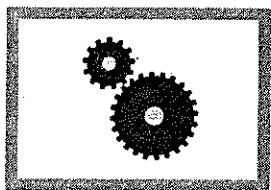
Landesbetrieb für
Datenverarbeitung
und Statistik
Land Brandenburg



E II 1 – m 12 / 02

Vorbereitende Baustellenarbeiten, Hoch- und Tiefbau im Land Brandenburg (Bauhauptgewerbe)

Dezember und Jahr 2002



Produzierendes
Gewerbe

Erarbeitet:

Landesbetrieb für Datenverarbeitung und Statistik
Dezernat Baugewerbe, Bautätigkeit, Wohnungswesen

Herausgeber:

Landesbetrieb für Datenverarbeitung und Statistik
Dezernat Informationsmanagement
Postfach 60 10 52, 14410 Potsdam

Dortustraße 46, 14467 Potsdam

Telefon: 0331 39 - 575

Fax: 0331 39 - 418

Internet: www.lids-bb.de

E-Mail: Info@lds.brandenburg.de

Erschienen im Februar 2003

Preis: 2,75 EUR

© Landesbetrieb für Datenverarbeitung und Statistik, Potsdam, 2003

Für nichtgewerbliche Zwecke sind Vervielfältigung und unentgeltliche Verbreitung, auch auszugsweise, mit Quellenangabe gestattet. Die Verbreitung, auch auszugsweise, über elektronische Systeme/Datenträger bedarf der vorherigen Zustimmung. Alle übrigen Rechte bleiben vorbehalten.

Inhalt

	Seite
Vorbemerkungen	4
Ergebnisse der Betriebe von Unternehmen mit 20 und mehr Beschäftigten	
1. Betriebe, Beschäftigte, Löhne und Gehälter	7
2. Geleistete Arbeitsstunden nach Bauarten/Auftraggebern	8
3. Baugewerblicher Umsatz nach Bauarten/Auftraggebern und Gesamtumsatz	10
4. Auftragseingang nach Bauarten/Auftraggebern	12
5. Betriebe, Beschäftigte, Löhne und Gehälter, Arbeitsstunden sowie Umsätze nach Verwaltungsbezirken	14
Hochgerechnete Ergebnisse für alle Betriebe	
6. Beschäftigte, Löhne und Gehälter	17
7. Geleistete Arbeitsstunden nach Bauarten/Auftraggebern	18
8. Baugewerblicher Umsatz nach Bauarten/Auftraggebern und Gesamtumsatz	20
Jahresergebnisse	
9. Betriebe, Beschäftigte, Löhne und Gehälter, geleistete Arbeitsstunden, Gesamtumsatz und Auftragseingang nach Wirtschaftszweigen 2001 und 2002	22
10. Betriebe, Beschäftigte, Löhne und Gehälter, geleistete Arbeitsstunden, Gesamtumsatz und Auftragseingang nach Betriebsgrößenklassen 2001 und 2002	24
11. Betriebe, Beschäftigte, Löhne und Gehälter, geleistete Arbeitsstunden, Gesamtumsatz und Auftragseingang nach Verwaltungsbezirken 2001 und 2002	26

Vorbemerkungen

Rechtsgrundlagen

Gesetz über die Statistik im Produzierenden Gewerbe (ProdGewStatG) in der Fassung der Bekanntmachung vom 21. März 2002 (BGBl. S. 1181).

Gesetz über die Statistik für Bundeszwecke (Bundesstatistikgesetz-BStatG) vom 22. Januar 1987 (BGBl. I S. 462, 565), zuletzt geändert durch Artikel 3 Abs. 18 des Gesetzes vom 21. Dezember 2000 (BGBl. I S. 1857).

Die Erhebung als auch die Darstellung der Ergebnisse erfolgt nach der Klassifikation der Wirtschaftszweige - Ausgabe 1993 (WZ 93). Sie ist die von der Europäischen Kommission genehmigte nationale Fassung der NACE Rev. 1 für die Bundesrepublik Deutschland. Im Sinne des Gesetzes über die Statistik im Produzierenden Gewerbe (ProdGewG) werden dem Bauhauptgewerbe die Gruppen „Vorbereitende Baustellenarbeiten“ (45.1) und „Hoch- und Tiefbau“ (45.2) zugeordnet. Zum Ausbaugewerbe werden die Gruppen „Bauinstallation“ (45.3), „Sonstiges Baugewerbe“ (45.4) sowie „Vermietung von Baumaschinen und -geräten mit Bedienungspersonal“ (45.5) gezählt.

Die im folgenden dargestellten monatlichen Ergebnisse betreffen die Betriebe/Unternehmen im Bereich Vorbereitende Baustellenarbeiten, Hoch- und Tiefbau. **Zum Monatsbericht im Bauhauptgewerbe (Vorbereitende Baustellenarbeiten, Hoch- und Tiefbau) melden die Baubetriebe von Unternehmen des Baugewerbes mit 20 und mehr Beschäftigten, Baubetriebe mit 20 und mehr Beschäftigten anderer Unternehmen sowie Arbeitsgemeinschaften.** Als Unternehmen zählt die kleinste rechtlich selbständige Einheit, die eigene Bücher führt und gesonderte Abschlüsse aufstellt. Betriebe sind örtliche Einheiten (in der Regel nicht Baustellen) mit Schwerpunkt im Bauhauptgewerbe.

Auf der Grundlage der aktuellsten Totalerhebung werden **hochgerechnete Ergebnisse für alle Betriebe** ermittelt. Das Aufschätzverfahren geht von der in der Totalerhebung ermittelten Proportion zwischen Betrieben mit 1 bis 19 Beschäftigten einerseits und Betrieben mit 20 Beschäftigten und mehr andererseits aus und unterstellt deren weitere proportionale Entwicklung im Verlaufe des Jahres. Die ermittelten Werte sind für die Berichtsmonate Oktober bis Februar endgültig, für die weiteren Monate bis einschließlich September des nächsten Jahres gelten sie als vorläufig.

Mit zunehmendem zeitlichen Abstand zur Totalerhebung treten in der Regel Änderungen in der Beschäftigtenzahl und Betriebsstruktur sowie in der Tätigkeit der Betriebe auf, die durch die Aufschätzung nur zum Teil erfasst werden können. Um dies zu beheben, erfolgt eine nachträgliche Berichtigung anhand der Ergebnisse der neuen Totalerhebung.

Ab Berichtsmonat Oktober werden für die Monate März bis Mai und Juli bis September nachträgliche Berichtigungen in diesen Tabellen ausgewiesen. Für den Monat Juni werden die aktuellen Ergebnisse der Totalerhebung dargestellt.

Ergebnisse nach Verwaltungsbezirken

Die Ergebnisse nach Verwaltungsbezirken sind die Summen der Meldungen der Betriebe, die in diesem Verwaltungsbezirk ihren Betriebssitz haben. Unberücksichtigt bleibt dabei, ob eine Bauleistung in diesen Verwaltungsbezirk, in einem anderen Verwaltungsbezirk im Land Brandenburg, in Berlin oder einem anderen Bundesland realisiert wird. Zusätzlich wird aufgrund von teilweise nicht getrennten Meldungen für die einzelnen Betriebe von Unternehmen mit mehreren Betrieben die Aussagekraft beeinträchtigt.

Jahresergebnisse

Die **Jahresergebnisse** für die erhobenen Betriebe nach **Wirtschaftszweigen, Beschäftigtengrößenklassen und Verwaltungsbezirken** erscheinen im Bericht E II 1 - m 12 / JJ.

Definitionen

Beschäftigte

Tätige Inhaber und Mitinhaber, unbezahlt mithelfende Familienangehörige, kaufmännische und technische Angestellte und Auszubildende, Facharbeiter einschl. Poliere, Schachtmeister und Meister, Fachwerker und Werker, gewerblich Auszubildende einschl. Umschüler, Anlernlinge und Praktikanten, jedoch keine Personen im Vorruhestand.

Bruttolöhne und Bruttogehälter

Bei den Bruttolöhnen und Bruttogehältern ist die Summe der lohnsteuerpflichtigen Bruttobezüge (Bar- und Sachbezüge) angegeben. Diese Beträge verstehen sich ohne Arbeitgeberanteile zur Kranken-, Renten- und Arbeitslosenversicherung, ohne Beiträge zu den Sozialkassen des Baugewerbes, ohne Winterbau- Umlage, ohne Aufwendungen für die betriebliche Alters-, Invaliditäts- und Hinterbliebenenversorgung, ohne gezahltes Vorruhestandsgeld, ohne Kurzarbeitergeld. Die Entgelte für Poliere, Schachtmeister und Meister sind zur Bruttolohnsumme und nicht zur Bruttogehaltssumme gerechnet. Den Gehältern sind auch die Bezüge von Gesellschaftern, Geschäftsführern, Vorstandsmitgliedern und anderen leitenden Kräften zugerechnet, soweit sie steuerlich als Einkünfte aus nichtselbständiger Arbeit anzusehen sind.

Geleistete Arbeitsstunden

Alle von Inhabern, Angestellten, Arbeitern und Auszubildenden auf Baustellen, Bauhöfen und in Werkstätten tatsächlich geleisteten (nicht die bezahlten) Arbeitsstunden. Nicht einbezogen sind die für Bürotätigkeit geleisteten Arbeitsstunden.

Umsatz (ohne Umsatzsteuer)

Als Umsatz gelten die dem Finanzamt für die Umsatzsteuer zu meldenden steuerbaren (steuerpflichtigen und steuerfreien) Beträge im Bundesgebiet einschl. Umsätze aus Subunternehmertätigkeit und aus Vergabe von Teilleistungen an Subunternehmer. Anzahlungen für Teilleistungen oder Vorauszahlungen vor Ausführung der entsprechenden Lieferungen oder Leistungen werden gemäß § 13 Umsatzsteuergesetz einbezogen. Der Gesamtumsatz enthält außer dem baugewerblichen Umsatz (Umsatz aus Bauleistungen) die Handels- und sonstigen Umsätze.

Auftragseingang (nur 45.1 und 45.2)

Wert (ohne Umsatzsteuer) aller im Berichtsmonat vom Betrieb mit Sitz in Brandenburg fest akzeptierten Inlandsaufträge für Bauleistungen, unabhängig in welchem Bundesland der Auftrag realisiert wird. Um Doppelzählungen zu vermeiden, wird der Auftragseingang nur von dem Betrieb gemeldet, der den Bauauftrag ausführen wird, d. h. an Nachunternehmer zu vergebende Teile von Bauaufträgen werden nicht in die eigene Meldung einbezogen.

Auftragseingang nach Lage der Baustelle

Wert (ohne Umsatzsteuer) aller im Berichtsmonat **von allen Betrieben in Deutschland im jeweiligen Bundesland** fest akzeptierten Inlandsaufträge für Bauleistungen.

Die Jahreswerte **für die Bundesländer Berlin und Brandenburg** erscheinen jeweils im Statistischen Bericht E II 1 - m 02 / JJ.

Die gleichen Tabellen werden analog vom Statistischen Landesamt Berlin publiziert.

Auftragsbestand (nur 45.1 und 45.2)

Summe der Werte aller vorliegenden, fest akzeptierten und noch nicht ausgeführten Bauaufträge im Inland von anderen Firmen und sonstigen Kunden (ohne an Subunternehmer vergebene Aufträge). Der Auftragsbestand wird am Ende eines jeden Vierteljahres erhoben. Die Veröffentlichung des Auftragsbestandes erfolgt im Statistischen Bericht E II 1 der Monate Januar, April, Juli und Oktober.

Besondere Ergebnismachweise im Bereich Vorbereitende Baustellenarbeiten, Hoch- und Tiefbau

Die Merkmale geleistete Arbeitsstunden, baugewerblicher Umsatz, Auftragseingang und -bestand werden nach der Art der errichteten Bauten und nach Auftraggebern erhoben.

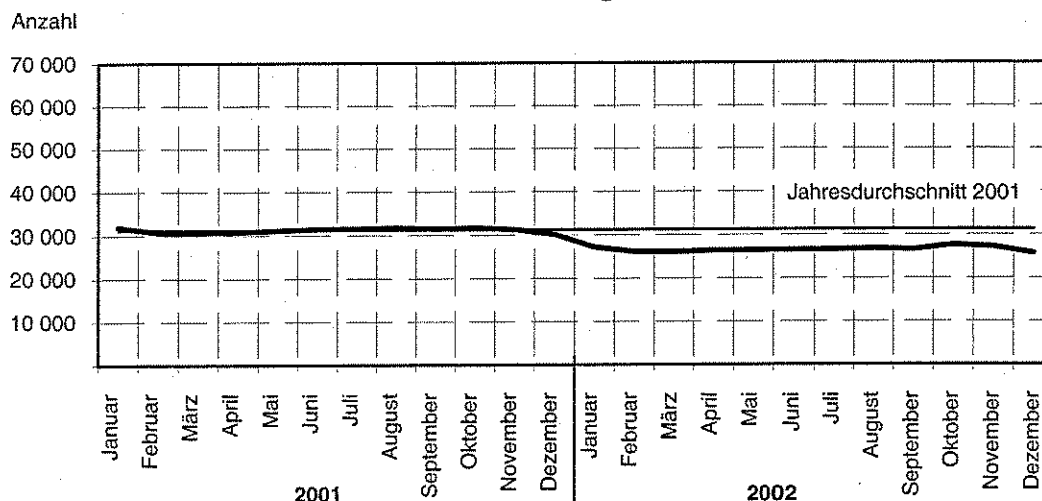
Zeichenerklärung (nach DIN 55 301)

- 0 weniger als die Hälfte von 1 in der letzten besetzten Stelle, jedoch mehr als nichts
- nichts vorhanden (genau null)
- . Zahlenwert unbekannt oder geheimzuhalten
- ... Angabe fällt später an
- r berichtete Zahl

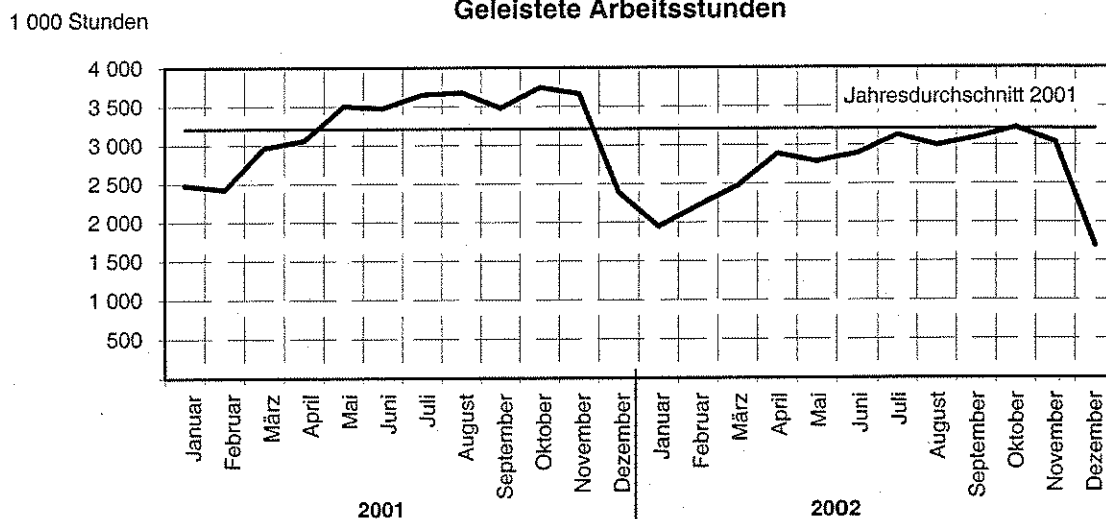
Anmerkung: Abweichungen in den Summen erklären sich aus dem Runden der Einzelwerte.

Vorbereitende Baustellenarbeiten, Hoch- und Tiefbau Betriebe von Unternehmen mit 20 und mehr Beschäftigten

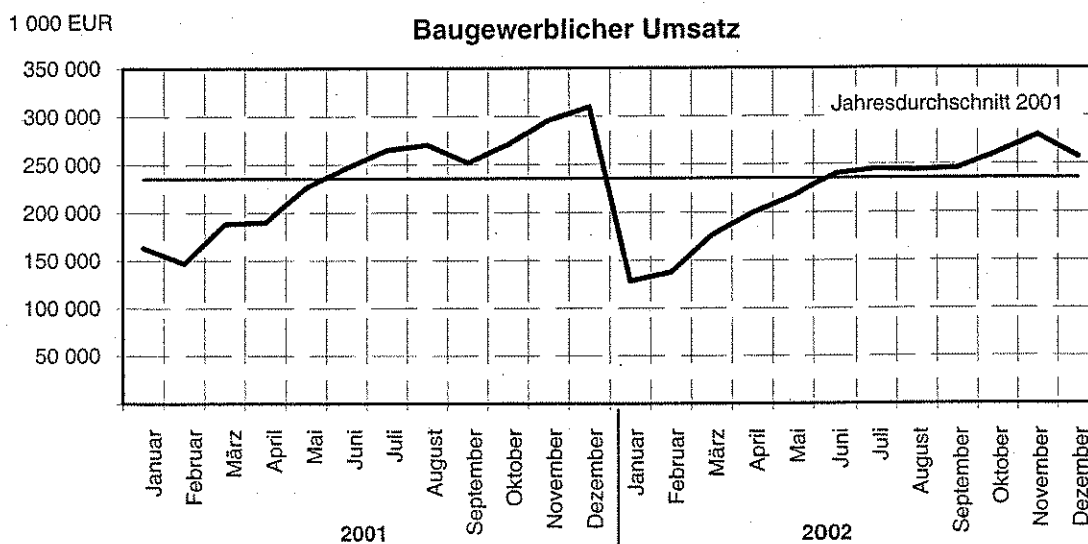
Beschäftigte



Geleistete Arbeitsstunden



Baugewerblicher Umsatz



Vorbereitende Baustellenarbeiten, Hoch- und Tiefbau

1. Betriebe, Beschäftigte, Löhne und Gehälter

Ergebnisse der Betriebe von Unternehmen mit 20 und mehr Beschäftigten

Jahr Monat	Betriebe	Beschäftigte							Brutto- lohn- summe	Brutto- gehalt- summe
		insgesamt	davon					dar. ausl. Arbeit- nehmer		
			tätige Inhaber u. unbezahlte Familien- angehörige	kaufm. u. techn. An- gestellte u. Auszu- bildende	Fach- arbeiter, Poliere, Meister	Fach- werker und Werker	gewerbl. Auszu- bildende und Um- schüler			
Anzahl									1 000 EUR	
2001 ¹⁾	661	31 224	125	5 097	18 118	5 964	1 919	185	520 841	180 512
Januar	704	31 938	139	5 442	18 358	5 831	2 168	194	42 528	15 842
Februar	693	30 685	137	5 302	17 569	5 557	2 120	203	36 638	14 972
März	688	30 741	138	5 252	17 765	5 499	2 087	189	39 001	15 161
April	682	30 817	136	5 188	17 757	5 655	2 081	180	40 931	14 520
Mai	675	31 128	136	5 119	18 070	5 737	2 066	195	45 585	14 662
Juni	673	31 445	131	5 077	18 220	5 965	2 052	196	43 309	15 359
Juli	664	31 555	133	5 097	18 556	5 848	1 921	287	45 192	14 923
August	662	31 735	130	5 074	18 767	6 026	1 738	169	47 625	14 672
September	658	31 479	128	5 006	18 755	5 836	1 754	132	42 869	14 694
Oktober	615	31 706	100	4 904	18 420	6 582	1 700	180	48 708	14 928
November	612	31 307	98	4 874	17 948	6 694	1 693	139	46 453	16 090
Dezember	608	30 150	93	4 832	17 232	6 342	1 651	155	42 001	14 689
2002 ¹⁾	556	26 595	84	4 470	15 332	5 267	1 442	148	452 723	164 236
Januar	600	27 206	92	4 670	15 655	5 186	1 603	156	35 848	14 041
Februar	587	26 168	91	4 565	14 997	4 963	1 552	166	31 677	13 508
März	576	26 088	88	4 543	14 777	5 140	1 540	170	34 021	13 624
April	567	26 384	87	4 531	15 129	5 137	1 500	161	37 322	13 158
Mai	563	26 445	86	4 512	15 185	5 180	1 482	128	39 119	13 318
Juni	561	26 521	85	4 507	15 249	5 223	1 457	127	36 256	13 918
Juli	553	26 546	88	4 408	15 374	5 366	1 310	167	40 268	13 619
August	550	26 759	89	4 401	15 440	5 376	1 453	142	39 871	13 243
September	547	26 546	88	4 337	15 374	5 373	1 374	130	38 785	13 104
Oktober	529	27 598	70	4 463	16 054	5 647	1 364	165	43 816	13 669
November	523	27 194	70	4 411	15 816	5 537	1 360	142	39 915	14 667
Dezember	519	25 689	75	4 295	14 936	5 080	1 303	116	35 825	14 370
Veränderung zum Vormonat in %	-0,8	-5,5	7,1	-2,6	-5,6	-8,3	-4,2	-18,3	-10,2	-2,0
Vorjahresmonat in %	-14,6	-14,8	-19,4	-11,1	-13,3	-19,9	-21,1	-25,2	-14,7	-2,2
Vorjahr in %	-15,9	-14,8	-32,7	-12,3	-15,4	-11,7	-24,9	-20,2	-13,1	-9,0

1) Betriebe und Beschäftigte im Jahresdurchschnitt

Vorbereitende Baustellenarbeiten,
2. Geleistete Arbeitsstunden
Ergebnisse der Betriebe von Unternehmen

Lfd. Nr.	Jahr Monat	Geleistete						
		insgesamt	darunter im Hochbau	Wohnungs- bau	Landwirt- schaftlicher Bau	Hoch		
						Gewerblicher und industrieller Hochbau	Hochbau für Bahn und Post ¹⁾	Hochbau für Organisa- tionen ohne Erwerbszweck
1 000								
1	2001	38 519	18 989	9 692	338	5 686	159	773
2	Januar	2 479	1 375	658	21	448	11	54
3	Februar	2 424	1 279	618	21	399	24	52
4	März	2 965	1 512	749	23	463	13	80
5	April	3 061	1 522	793	21	464	9	68
6	Mai	3 504	1 721	915	27	513	14	55
7	Juni	3 477	1 726	919	30	508	11	60
8	Juli	3 653	1 804	960	36	505	23	69
9	August	3 679	1 817	946	38	536	11	62
10	September	3 479	1 674	884	34	472	8	63
11	Oktober	3 746	1 761	895	35	512	14	84
12	November	3 665	1 688	831	30	514	3	86
13	Dezember	2 386	1 110	524	22	352	18	40
14	2002	32 368	14 971	6 748	341	4 791	199	694
15	Januar	1 945	1 079	497	22	370	12	33
16	Februar	2 218	1 090	487	24	379	7	40
17	März	2 472	1 142	517	26	383	8	47
18	April	2 887	1 299	611	28	421	8	50
19	Mai	2 787	1 282	628	26	395	12	50
20	Juni	2 897	1 340	641	35	399	8	52
21	Juli	3 128	1 442	642	33	452	30	73
22	August	2 995	1 368	598	33	440	16	73
23	September	3 093	1 386	623	35	424	15	61
24	Oktober	3 219	1 421	611	32	436	40	78
25	November	3 032	1 320	558	29	429	18	88
26	Dezember	1 696	802	335	18	263	25	49
27	Veränderung zum Vormonat in %	-44,1	-39,2	-40,0	-37,9	-38,7	38,9	-44,3
28	Vorjahresmonat in %	-28,9	-27,7	-36,1	-18,2	-25,3	38,9	22,5
29	Vorjahr in %	-16,0	-21,2	-30,4	0,9	-15,7	25,2	-10,2

1) Deutsche Bahn AG, Post AG, Telekom AG, Postbank AG

Hoch- und Tiefbau
nach Bauarten/Auftraggebern
mit 20 und mehr Beschäftigten

Arbeitsstunden						Lfd. Nr.
bau	Tiefbau zusammen	Tiefbau				
Hochbau für Körperschaften des öffentl. Rechts		Gewerblicher und industrieller Tiefbau	Tiefbau für Bahn und Post ¹⁾	Straßenbau	Sonstiger Tiefbau für Körpersch. des öffentl. Rechts sowie Organis. ohne Erwerbszweck	
Stunden						
2 341	19 529	5 806	794	5 840	7 089	1
183	1 104	327	65	244	468	2
165	1 145	371	51	275	448	3
184	1 453	444	70	390	549	4
167	1 539	440	65	461	573	5
197	1 783	522	74	560	627	6
198	1 751	513	87	559	592	7
211	1 849	533	69	581	666	8
224	1 862	564	62	569	667	9
213	1 805	534	64	562	645	10
221	1 985	588	67	640	690	11
224	1 977	581	71	632	693	12
154	1 276	389	49	367	471	13
2 198	17 398	6 224	751	5 239	5 184	14
145	866	264	37	187	378	15
153	1 128	355	45	285	443	16
161	1 330	522	50	381	377	17
181	1 588	585	56	466	481	18
171	1 505	553	46	447	459	19
205	1 557	552	53	506	446	20
212	1 686	607	57	540	482	21
208	1 627	602	75	490	460	22
228	1 707	626	84	518	479	23
224	1 798	625	90	594	489	24
198	1 712	589	100	560	463	25
112	894	344	58	265	227	26
-43,4	-47,8	-41,6	-42,0	-52,7	-51,0	27
-27,3	-29,9	-11,6	18,4	-27,8	-51,8	28
-6,1	-10,9	7,2	-5,4	-10,3	-26,9	29

Vorbereitende Baustellenarbeiten,
3. Baugewerblicher Umsatz nach
Ergebnisse der Betriebe von Unternehmen

Lfd. Nr.	Jahr Monat	Baugewerblicher						
		insgesamt	darunter im Hochbau	Wohnungs- bau	Landwirt- schaftlicher Bau	Hochbau		
						Gewerblicher und industrieller Hochbau	Hochbau für Bahn und Post ¹⁾	Hochbau für Organisa- tionen ohne Erwerbszweck
1 000								
1	2001	2 825 531	1 393 617	624 758	16 519	537 734	9 535	49 057
2	Januar	163 335	90 765	38 240	1 114	38 063	720	2 738
3	Februar	147 089	85 864	35 693	806	33 740	1 254	4 357
4	März	188 123	97 105	37 641	832	41 846	550	4 889
5	April	190 232	95 387	42 930	1 009	36 152	366	3 404
6	Mai	226 617	116 052	56 139	1 292	41 677	740	3 626
7	Juni	246 654	121 953	59 506	1 314	41 726	364	4 183
8	Juli	265 043	125 150	59 377	1 496	45 952	1 673	3 644
9	August	270 347	134 736	66 023	1 735	49 667	200	3 875
10	September	251 810	123 924	55 678	1 685	49 202	565	3 128
11	Oktober	271 022	121 816	55 137	1 802	44 836	776	4 590
12	November	295 643	125 520	57 915	1 974	42 382	457	6 210
13	Dezember	309 620	155 347	60 479	1 461	72 491	1 870	4 412
14	2002	2 631 812	1 233 227	492 689	18 745	522 118	9 533	42 823
15	Januar	128 331	79 073	27 071	917	40 186	614	2 356
16	Februar	137 634	71 070	28 949	836	30 579	352	2 132
17	März	176 200	96 943	34 747	1 437	46 970	891	2 600
18	April	199 541	91 387	39 687	1 098	35 925	751	2 759
19	Mai	217 037	100 695	44 410	1 231	40 611	969	2 867
20	Juni	240 319	103 459	42 026	1 734	42 395	709	3 272
21	Juli	244 757	109 967	49 292	2 164	40 094	1 088	4 564
22	August	243 839	123 138	42 171	1 679	61 430	799	3 986
23	September	245 625	105 615	45 942	1 914	37 633	792	3 982
24	Oktober	261 522	116 980	49 721	1 951	45 063	802	4 520
25	November	279 892	119 811	46 526	2 178	47 924	710	5 392
26	Dezember	257 113	115 089	42 147	1 606	53 308	1 056	4 393
27	Veränderung zum Vormonat in %	-8,1	-3,9	-9,4	-26,3	11,2	48,7	-18,5
28	Vorjahresmonat in %	-17,0	-25,9	-30,3	9,9	-26,5	-43,5	-0,4
29	Vorjahr in %	-6,9	-11,5	-21,1	13,5	-2,9	0,0	-12,7

1) Deutsche Bahn AG, Post AG, Telekom AG, Postbank AG

Hoch- und Tiefbau
Bauarten/Auftraggebern und Gesamtumsatz
mit 20 und mehr Beschäftigten

Umsatz						Sonstiger Umsatz	Gesamt- umsatz	Lfd. Nr.
Hochbau für Körpersch. des öffentl. Rechts	Tiefbau zusammen	Tiefbau			Sonstiger Tiefbau für Körpersch. des öffentl. Rechts sowie Organis. ohne Erwerbszweck			
		Gewerblicher und industrieller Tiefbau	Tiefbau für Bahn und Post ¹⁾	Straßenbau				
EUR								
156 014	1 431 918	397 152	54 481	549 925	430 359	59 304	2 884 838	1
9 889	72 571	20 231	3 292	22 188	26 860	2 333	165 668	2
10 013	61 226	18 082	3 132	19 563	20 449	2 587	149 677	3
11 346	91 018	32 147	4 864	27 119	26 888	3 619	191 742	4
11 527	94 845	25 523	5 543	36 280	27 499	4 689	194 920	5
12 577	110 565	31 532	4 819	41 603	32 611	3 949	230 566	6
14 860	124 702	32 658	6 606	51 681	33 755	6 088	252 743	7
13 007	139 893	36 216	4 854	55 097	43 726	5 522	270 565	8
13 236	135 611	37 913	4 536	50 486	42 677	5 282	275 629	9
13 666	127 886	34 776	4 416	48 065	40 630	5 703	257 514	10
14 675	149 205	40 516	4 378	63 241	41 071	6 609	277 630	11
16 583	170 123	47 377	4 086	67 764	50 897	6 393	302 035	12
14 633	154 273	40 180	3 956	66 839	43 298	6 531	316 151	13
147 319	1 398 583	407 672	79 959	538 251	372 701	52 350	2 684 161	14
7 929	49 258	16 291	1 718	15 402	15 847	2 442	130 773	15
8 222	66 564	23 481	2 234	19 771	21 078	2 348	139 982	16
10 298	79 257	27 638	3 583	26 415	21 621	4 468	180 668	17
11 167	108 154	34 520	3 037	39 502	31 095	5 758	205 299	18
10 607	116 342	31 971	3 446	41 590	39 335	4 383	221 420	19
13 323	136 860	36 711	12 354	58 064	29 731	6 204	246 523	20
12 765	134 790	37 078	3 072	56 749	37 891	4 994	249 751	21
13 073	120 701	36 349	9 086	45 175	30 091	4 131	247 970	22
15 352	140 010	37 634	10 623	56 814	34 939	4 608	250 233	23
14 923	144 542	38 849	10 972	60 689	34 032	4 806	266 328	24
17 081	160 081	41 141	13 064	67 614	38 262	4 441	284 333	25
12 579	142 024	46 009	6 770	50 466	38 779	3 767	260 880	26
-26,4	-11,3	11,8	-48,2	-25,4	1,4	-15,2	-8,2	27
-14,0	-7,9	14,5	71,1	-24,5	-10,4	-42,3	-17,5	28
-5,6	-2,3	2,6	46,8	-2,1	-13,4	-11,7	-7,0	29

Vorbereitende Baustellenarbeiten,
4. Auftragseingang
Ergebnisse der Betriebe von Unternehmen

Lfd. Nr.	Jahr Monat	Auftrags Hochbau						
		insgesamt	darunter im Hochbau	Wohnungs- bau	Landwirt- schaftlicher Bau	Gewerblicher und industrieller Hochbau	Hochbau für Bahn und Post ¹⁾	Hochbau für Organisa- tionen ohne Erwerbszweck
1 000								
1	2001	2 221 778	1 026 563	461 403	13 107	410 990	4 934	30 394
2	Januar	157 494	69 267	33 792	861	29 074	265	932
3	Februar	135 116	77 796	39 997	589	31 049	215	1 054
4	März	214 238	116 958	44 422	963	58 485	578	3 338
5	April	159 765	76 619	35 644	982	28 243	773	2 583
6	Mai	239 164	95 772	51 053	1 351	30 249	239	2 443
7	Juni	230 179	90 890	50 737	1 547	22 079	20	2 974
8	Juli	207 356	105 084	37 815	962	50 484	118	2 291
9	August	202 373	88 389	42 395	900	31 268	144	3 715
10	September	203 338	100 194	39 745	1 013	47 283	555	2 115
11	Oktober	177 084	82 791	31 227	1 915	38 967	611	2 419
12	November	169 604	64 528	27 336	1 248	23 480	649	3 665
13	Dezember	126 068	58 276	27 241	777	20 330	766	2 864
14	2002	2 221 243	954 133	374 544	15 919	407 122	9 741	25 630
15	Januar	168 295 r	96 220	19 537	1 391	66 430	602	844
16	Februar	189 020	99 593	26 436	1 432	65 673	408	457
17	März	177 472	86 540	28 364	1 088	38 170	198	2 019
18	April	155 163	66 299	31 460	1 190	23 213	641	1 176
19	Mai	193 660	73 840	33 748	1 309	27 487	203	1 455
20	Juni	225 568	103 701	42 214	1 207	40 203	1 111	4 168
21	Juli	189 922	71 586	33 234	1 688	23 384	1 605	2 204
22	August	199 765	73 135	39 433	925	19 858	1 948	2 728
23	September	200 943	80 982	34 204	1 803	31 700	339	3 490
24	Oktober	198 799	65 133	27 820	1 719	22 520	571	1 645
25	November	188 855	84 648	30 083	1 676	34 995	1 666	3 570
26	Dezember	133 783	52 456	28 011	491	13 489	449	1 874
27	Veränderung zum Vormonat in %	-29,2	-38,0	-6,9	-70,7	-61,5	-73,0	-47,5
28	Vorjahresmonat in %	6,1	-10,0	2,8	-36,8	-33,7	-41,4	-34,6
29	Vorjahr in %	0,0	-7,1	-18,8	21,4	-0,9	97,4	-15,7

1) Deutsche Bahn AG, Post AG, Telekom AG, Postbank AG

Hoch- und Tiefbau
nach Bauarten/Auftraggebern
mit 20 und mehr Beschäftigten

eingang						Lfd. Nr.
Hochbau für Körperschaften des öffentl. Rechts	Tiefbau zusammen	Tiefbau				
		Gewerblicher und industrieller Tiefbau	Tiefbau für Bahn und Post ¹⁾	Straßenbau	Sonstiger Tiefbau für Körpersch. des öffentl. Rechts sowie Organis. ohne Erwerbszweck	
EUR						
105 734	1 195 216	315 508	36 217	515 431	328 060	1
4 343	88 227	45 141	2 506	20 251	20 329	2
4 892	57 320	16 208	4 727	20 451	15 934	3
9 173	97 280	22 162	2 281	44 607	28 230	4
8 394	83 146	21 888	1 966	41 399	17 893	5
10 436	143 392	31 018	5 925	69 456	36 992	6
13 533	139 289	32 363	3 322	75 829	27 775	7
13 414	102 273	25 228	2 503	43 912	30 629	8
9 967	113 984	30 998	2 612	44 076	36 299	9
9 482	103 144	21 337	1 525	52 202	28 081	10
7 652	94 292	27 492	4 961	34 546	27 294	11
8 150	105 076	23 686	1 910	42 030	37 451	12
6 297	67 792	17 988	1 980	26 672	21 153	13
121 177	1 267 112	365 831	59 781	474 197	367 303	14
7 416	72 075 r	24 995	1 145 r	26 707	19 228	15
5 187	89 427	24 587	3 961	36 334	24 545	16
16 701	90 932	25 654	7 864	27 790	29 624	17
8 619	88 864	29 927	4 882	24 863	29 192	18
9 638	119 820	23 899	6 181	42 840	46 900	19
14 798	121 867	31 484	5 164	49 758	35 461	20
9 471	118 336	44 694	1 440	38 557	33 645	21
8 243	126 630	29 839	8 419	57 637	30 735	22
9 446	119 961	30 308	5 189	50 507	33 957	23
10 858	133 666	30 184	6 376	56 269	40 837	24
12 658	104 207	38 068	7 402	36 924	21 813	25
8 142	81 327	32 192	1 758	26 011	21 366	26
-35,7	-22,0	-15,4	-76,2	-29,6	-2,0	27
29,3	20,0	79,0	-11,2	-2,5	1,0	28
14,6	6,0	15,9	65,1	-8,0	12,0	29

Vorbereitende Baustellenarbeiten,
5. Betriebe, Beschäftigte, Löhne und Gehälter,
Ergebnisse der Betriebe von Unternehmen

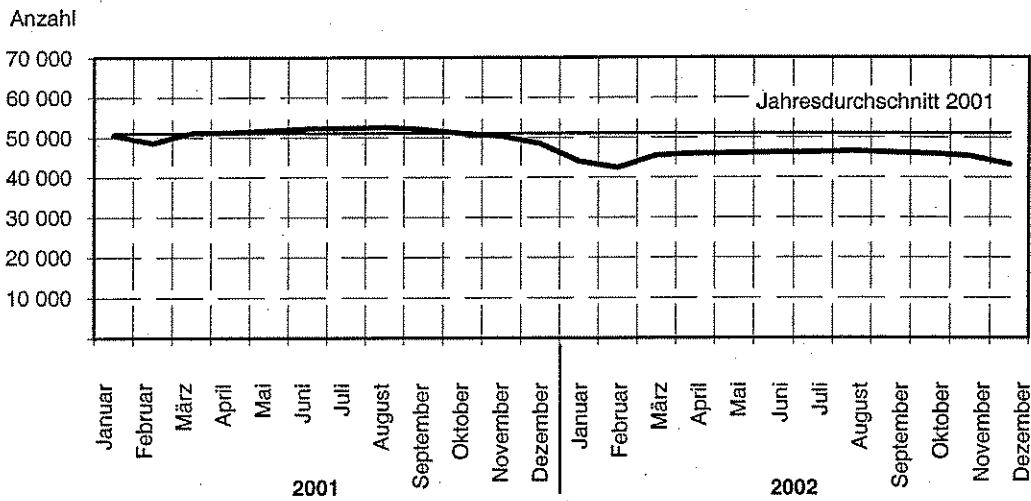
Lfd. Nr.	Verwaltungsbezirk	Betriebe			Beschäftigte			Bruttolohn- und gehaltssumme		
		Dezember	November	Dezember	Dezember	November	Dezember	Dezember	November	Dezember
		2001	2002		2001	2002		2001	2002	
		Anzahl						1 000 EUR		
	Kreisfreie Städte									
1	Brandenburg an der Havel	21	16	16	805	592	585	1 397	1 206	1 066
2	Cottbus	24	20	18	1 582	1 069	979	3 503	2 287	2 105
3	Frankfurt (Oder)	19	19	19	859	885	850	1 650	1 885	1 657
4	Potsdam	25	18	18	1 378	1 004	973	2 850	2 363	2 043
	Landkreise									
5	Barnim	31	26	24	999	1 011	828	1 900	2 068	1 570
6	Dahme-Spreewald	31	28	28	1 621	1 407	1 372	2 870	2 639	2 584
7	Elbe-Elster	37	29	29	1 412	1 232	1 173	2 608	2 286	2 327
8	Havelland	25	22	22	928	839	809	1 694	1 637	1 551
9	Märkisch-Oderland	49	38	38	2 197	2 086	1 987	4 040	4 137	3 750
10	Oberhavel	40	37	37	2 244	1 885	1 808	4 299	3 713	3 250
11	Oberspreewald-Lausitz	24	22	22	3 291	2 878	2 584	5 506	5 209	4 934
12	Oder-Spree	41	37	37	2 287	2 156	2 083	4 625	4 299	4 541
13	Ostprignitz-Ruppin	37	30	30	1 925	1 732	1 612	3 468	3 218	3 049
14	Potsdam-Mittelmark	59	55	55	2 560	2 752	2 661	5 325	6 317	5 537
15	Prignitz	22	20	20	982	983	967	1 770	1 798	1 816
16	Spree-Neiße	48	40	40	2 002	1 839	1 702	3 627	3 842	3 136
17	Teltow-Fläming	26	24	24	1 061	1 034	1 027	1 850	2 422	2 406
18	Uckermark	49	42	42	2 017	1 810	1 689	3 709	3 257	2 876
19	Land Brandenburg	608	523	519	30 150	27 194	25 689	56 691	54 582	50 195

Hoch- und Tiefbau
Arbeitsstunden sowie Umsätze nach Verwaltungsbezirken
mit 20 und mehr Beschäftigten

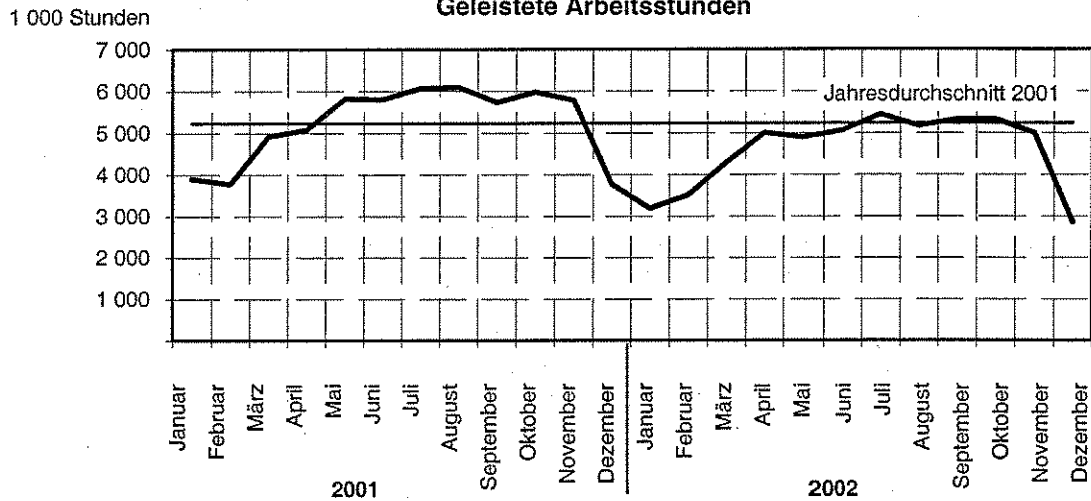
geleistete Arbeitsstunden			Baugewerblicher Umsatz			Gesamtumsatz			Lfd. Nr.
Dezember	November	Dezember	Dezember	November	Dezember	Dezember	November	Dezember	
2001	2002		2001	2002		2001	2002		
1 000			1 000 EUR						
69	70	40	5 505	6 148	4 519	5 506	6 230	4 600	1
130	103	51	33 979	18 779	10 157	34 612	19 745	11 011	2
81	107	71	6 309	9 816	7 022	6 735	10 639	8 240	3
95	111	60	14 353	13 573	12 966	14 558	13 614	13 062	4
75	108	48	12 017	7 310	5 717	12 102	7 326	5 728	5
119	146	84	13 620	12 678	11 749	13 908	12 971	11 857	6
97	136	71	10 934	12 593	10 966	11 023	12 680	11 036	7
84	107	68	7 889	8 654	7 493	7 945	8 663	7 509	8
171	228	110	16 440	18 800	14 375	16 535	18 998	14 447	9
196	218	142	51 508	23 974	24 735	51 894	24 007	24 811	10
273	324	212	19 123	20 559	32 278	21 522	21 241	32 663	11
172	245	142	25 427	22 929	24 724	25 507	22 945	24 749	12
151	182	95	13 404	15 057	13 084	13 552	15 144	13 239	13
215	312	164	27 633	31 635	29 587	28 121	32 012	29 799	14
78	110	60	8 024	9 104	7 129	8 200	9 245	7 195	15
160	220	124	23 426	20 148	18 380	24 123	20 292	18 536	16
77	114	56	7 783	14 486	9 627	7 861	14 515	9 643	17
147	196	103	12 247	13 652	12 612	12 449	14 068	12 763	18
2 386	3 032	1 696	309 620	279 892	257 113	316 151	284 333	260 880	19

Vorbereitende Baustellenarbeiten, Hoch- und Tiefbau Alle Betriebe - Hochgerechnete Ergebnisse

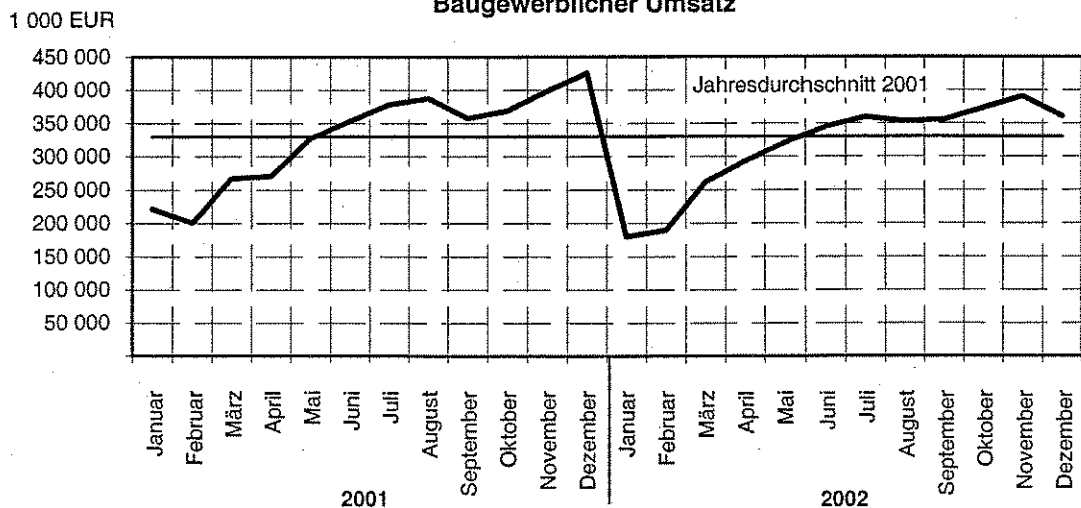
Beschäftigte



Geleistete Arbeitsstunden



Baugewerblicher Umsatz



Vorbereitende Baustellenarbeiten, Hoch- und Tiefbau

6. Beschäftigte, Löhne und Gehälter

Hochgerechnete Ergebnisse für alle Betriebe

Jahr Monat	Beschäftigte							Brutto- lohn- summe	Brutto- gehalt- summe
	insgesamt	davon					dar. ausl. Arbeit- nehmer		
		tätige Inhaber u. unbezahlte Familien- angehörige	kaufm. u. techn. An- gestellte u. Auszu- bildende	Fach- arbeiter, Poliere, Meister	Fach- werker und Werker	gewerbl. Auszu- bildende und Um- schüler			
Anzahl							1 000 EUR		
2001 ¹⁾	51 030	3 263	8 196	28 093	8 660	2 818	360	769 200	250 942
Januar	50 532	3 167	8 408	27 845	7 989	3 123	343	61 323	21 399
Februar	48 629	3 122	8 191	26 648	7 614	3 054	359	52 830	20 225
März ²⁾	51 195	3 504	8 541	27 741	8 372	3 037	390	58 424	21 288
April ²⁾	51 256	3 453	8 437	27 729	8 609	3 028	371	61 316	20 389
Mai ²⁾	51 736	3 453	8 325	28 218	8 734	3 006	402	68 288	20 588
Juni ⁴⁾	52 265	3 504	8 245	28 463	9 063	2 990	404	65 063	21 613
Juli ²⁾	52 341	3 377	8 289	28 977	8 903	2 795	592	67 699	20 955
August ²⁾	52 561	3 301	8 251	29 306	9 174	2 529	348	71 344	20 601
September ²⁾	52 115	3 250	8 141	29 287	8 885	2 552	272	64 219	20 632
Oktober	51 001	3 101	7 897	28 491	8 915	2 597	320	70 559	20 658
November	50 303	3 039	7 849	27 761	9 067	2 587	247	67 293	22 266
Dezember	48 430	2 884	7 781	26 653	8 590	2 522	276	60 843	20 328
2002 ¹⁾	45 317	3 230	7 388	25 026	7 470	2 203	322	688 130	233 443
Januar	44 060	2 853	7 520	24 214	7 024	2 449	278	51 929	19 431
Februar	42 462	2 822	7 351	23 196	6 722	2 371	295	45 887	18 693
März ³⁾	45 510	3 402	7 611	24 684	7 464	2 349	420	52 746	19 593
April ³⁾	45 974	3 363	7 591	25 272	7 460	2 288	398	57 864	18 923
Mai ³⁾	46 030	3 324	7 559	25 365	7 522	2 260	316	60 650	19 153
Juni ⁴⁾	46 184	3 363	7 559	25 454	7 586	2 222	314	56 126	20 009
Juli ³⁾	46 258	3 402	7 385	25 681	7 792	1 998	413	62 432	19 586
August ³⁾	46 627	3 440	7 373	25 791	7 807	2 216	351	61 816	19 045
September ³⁾	46 246	3 402	7 266	25 681	7 802	2 095	321	60 132	18 846
Oktober	45 935	3 057	7 268	25 714	7 800	2 096	298	65 436	19 257
November	45 310	3 057	7 183	25 332	7 648	2 090	256	59 610	20 663
Dezember	43 212	3 276	6 994	23 923	7 017	2 002	209	53 502	20 244
Veränderung zum Vormonat in %	-4,6	7,2	-2,6	-5,6	-8,3	-4,2	-18,4	-10,2	-2,0
Vorjahresmonat in %	-10,8	13,6	-10,1	-10,2	-18,3	-20,6	-24,3	-12,1	-0,4
Vorjahr in %	-11,2	-1,0	-9,9	-10,9	-13,7	-21,8	-10,5	-10,5	-7,0

1) Beschäftigte im Jahresdurchschnitt

2) nachträglich bereinigt mit Faktoren aus der Totalerhebung 2001

3) nachträglich bereinigt mit Faktoren aus der Totalerhebung 2002

4) Ergebnisse der Totalerhebung

Vorbereitende Baustellenarbeiten,
7. Geleistete Arbeitsstunden,
Hochgerechnete

Lfd. Nr.	Jahr Monat	Geleistete						
		insgesamt	darunter im Hochbau	Wohnungs- bau	Landwirt- schaftlicher Bau	Hochbau		
						Gewerblicher und industrieller Hochbau	Hochbau für Bahn und Post ¹⁾	Hochbau für Organisa- tionen ohne Erwerbszweck
								1 000
1	2001	62 761	38 241	23 646	428	9 729	308	1 010
2	Januar	3 901	2 572	1 464	30	755	19	73
3	Februar	3 778	2 397	1 375	30	672	41	70
4	März ²⁾	4 919	3 053	1 839	28	807	26	105
5	April ²⁾	5 087	3 114	1 947	26	809	18	89
6	Mai ²⁾	5 828	3 540	2 247	33	894	28	72
7	Juni ⁴⁾	5 809	3 556	2 264	37	887	22	80
8	Juli ²⁾	6 073	3 702	2 357	44	880	46	90
9	August ²⁾	6 097	3 709	2 323	47	934	22	81
10	September ²⁾	5 738	3 423	2 171	42	823	16	83
11	Oktober	5 978	3 569	2 251	45	843	28	107
12	November	5 787	3 388	2 090	38	846	6	109
13	Dezember	3 766	2 218	1 318	28	579	36	51
14	2002	55 087	32 955	19 630	492	8 352	462	1 036
15	Januar	3 193	2 147	1 250	28	609	24	42
16	Februar	3 516	2 150	1 225	31	624	14	51
17	März ³⁾	4 295	2 573	1 530	39	685	26	72
18	April ³⁾	5 008	2 954	1 808	42	753	26	77
19	Mai ³⁾	4 897	2 954	1 859	39	706	39	77
20	Juni ⁴⁾	5 068	3 054	1 900	52	715	26	80
21	Juli ³⁾	5 440	3 258	1 900	49	808	98	112
22	August ³⁾	5 168	3 055	1 770	49	787	52	112
23	September ³⁾	5 329	3 110	1 844	52	758	49	94
24	Oktober	5 326	3 094	1 846	45	737	52	116
25	November	4 998	2 869	1 686	41	725	23	130
26	Dezember	2 849	1 737	1 012	25	445	33	73
27	Veränderung zum Vormonat in %	-43,0	-39,5	-40,0	-39,0	-38,6	43,5	-43,8
28	Vorjahresmonat in %	-24,3	-21,7	-23,2	-10,7	-23,1	-8,3	43,1
29	Vorjahr in %	-12,2	-13,8	-17,0	15,0	-14,2	50,0	2,6

1) Deutsche Bahn AG, Post AG, Telekom AG, Postbank AG

2) nachträglich bereinigt mit Faktoren aus der Totalerhebung 2001

3) nachträglich bereinigt mit Faktoren aus der Totalerhebung 2002

4) Ergebnisse der Totalerhebung

Hoch- und Tiefbau
nach Bauarten/Auftraggebern
Ergebnisse für alle Betriebe

Arbeitsstunden						Lfd. Nr.
Hochbau für Körperschaften des öffentl. Rechts	Tiefbau zusammen	Tiefbau				
		Gewerblicher und industrieller Tiefbau	Tiefbau für Bahn und Post ¹⁾	Straßenbau	Sonstiger Tiefbau für Körpersch. des öffentl. Rechts sowie Organis. ohne Erwerbszweck	
Stunden						
3 120	24 520	7 551	1 035	7 334	8 599	1
231	1 329	401	78	295	555	2
209	1 381	455	62	333	531	3
248	1 866	595	97	492	682	4
225	1 973	589	90	582	712	5
266	2 288	699	103	707	779	6
266	2 253	683	86	745	738	7
285	2 371	714	96	734	827	8
302	2 388	755	86	718	829	9
288	2 315	715	89	710	801	10
295	2 409	734	89	788	798	11
299	2 399	725	94	778	802	12
206	1 548	486	65	452	545	13
2 983	22 132	7 849	1 190	6 754	6 340	14
194	1 046	330	49	230	437	15
205	1 366	443	60	351	512	16
221	1 722	666	86	499	471	17
248	2 054	746	96	611	601	18
234	1 943	705	79	586	573	19
281	2 014	704	91	663	557	20
291	2 182	774	98	708	602	21
285	2 113	768	129	642	574	22
313	2 219	798	144	679	598	23
298	2 232	768	130	747	587	24
264	2 129	724	144	705	556	25
149	1 112	423	84	333	272	26
-43,6	-47,8	-41,6	-41,7	-52,8	-51,1	27
-27,7	-28,2	-13,0	29,2	-26,3	-50,1	28
-4,4	-9,7	3,9	15,0	-7,9	-26,3	29

Vorbereitende Baustellenarbeiten,
8. Baugewerblicher Umsatz nach
Hochgerechnete

Lfd. Nr.	Jahr Monat	Baugewerblicher						
		insgesamt	darunter im Hochbau	Wohnungs- bau	Landwirt- schaftlicher Bau	Hochbau		
						Gewerblicher und industrieller Hochbau	Hochbau für Bahn und Post ¹⁾	Hochbau für Organisa- tionen ohne Erwerbszweck
1	2001	3 958 069	2 255 878	1 213 985	20 928	743 358	29 441	60 113
2	Januar	221 669	139 199	69 927	1 555	51 052	1 418	3 395
3	Februar	201 011	131 523	65 270	1 125	45 254	2 471	5 403
4	März ²⁾	267 003	155 418	73 354	1 054	59 143	1 864	6 221
5	April ²⁾	270 882	155 606	83 662	1 277	51 095	1 239	4 332
6	Mai ²⁾	326 766	192 343	109 404	1 635	58 904	2 508	4 614
7	Juni ⁴⁾	353 593	201 194	115 964	1 663	59 001	1 164	5 369
8	Juli ²⁾	378 197	208 661	115 714	1 894	64 946	5 670	4 637
9	August ²⁾	387 448	222 744	128 664	2 196	70 197	679	4 930
10	September ²⁾	357 900	202 672	108 505	2 133	69 539	1 914	3 980
11	Oktober	369 219	196 789	109 149	2 202	60 142	2 628	5 200
12	November	398 794	202 229	114 648	2 411	56 850	1 547	7 034
13	Dezember	425 588	247 500	119 725	1 784	97 236	6 337	4 998
14	2002	3 782 582	2 145 227	1 151 117	24 072	708 651	23 788	55 435
15	Januar	179 974	122 801	53 590	1 120	53 904	2 080	2 669
16	Februar	190 087	112 741	57 308	1 021	41 017	1 193	2 415
17	März ³⁾	261 626	167 847	83 045	1 888	64 400	2 420	3 375
18	April ³⁾	292 817	164 964	94 852	1 442	49 256	2 040	3 581
19	Mai ³⁾	320 391	182 892	106 140	1 617	55 681	2 632	3 721
20	Juni ⁴⁾	345 138	183 131	99 909	2 278	58 192	1 926	4 247
21	Juli ³⁾	359 352	200 269	117 808	2 843	54 972	2 956	5 924
22	August ³⁾	353 332	210 712	100 789	2 206	84 226	2 170	5 174
23	September ³⁾	355 467	190 195	109 801	2 514	51 598	2 151	5 169
24	Oktober	372 865	206 490	117 796	2 430	60 190	1 318	6 054
25	November	390 932	206 747	110 227	2 713	64 012	1 167	7 222
26	Dezember	360 601	196 438	99 852	2 000	71 203	1 735	5 884
27	Veränderung zum Vormonat in %	-7,8	-5,0	-9,4	-26,3	11,2	48,7	-18,5
28	Vorjahresmonat in %	-15,3	-20,6	-16,6	12,1	-26,8	-72,6	17,7
29	Vorjahr in %	-4,4	-4,9	-5,2	15,0	-4,7	-19,2	-7,8

1) Deutsche Bahn AG, Post AG, Telekom AG, Postbank AG

2) nachträglich bereinigt mit Faktoren aus der Totalerhebung 2001

3) nachträglich bereinigt mit Faktoren aus der Totalerhebung 2002

4) Ergebnisse der Totalerhebung

Hoch- und Tiefbau
Bauarten/Auftraggebern und Gesamtumsatz
Ergebnisse für alle Betriebe

Umsatz						Sonstiger Umsatz	Gesamt- umsatz	Lfd. Nr.
Hochbau für Körpersch. des öffentl. Rechts	Tiefbau zusammen	Tiefbau			Sonstiger Tiefbau für Körpersch. des öffentl. Rechts sowie Organis. ohne Erwerbszweck			
		Gewerblicher und industrieller Tiefbau	Tiefbau für Bahn und Post ¹⁾	Straßenbau				
EUR								
188 052	1 702 191	494 017	65 310	634 743	508 121	72 974	4 031 043	1
11 851	82 470	22 836	3 745	24 643	31 245	3 179	224 847	2
12 000	69 489	20 411	3 563	21 727	23 787	3 526	204 537	3
13 783	111 584	41 505	6 284	31 478	32 317	4 564	271 567	4
14 002	115 276	32 952	7 162	42 110	33 051	5 913	276 795	5
15 278	134 422	40 711	6 227	48 289	39 196	4 980	331 746	6
18 032	152 399	41 311	4 592	64 247	42 249	7 678	361 271	7
15 800	169 536	46 759	6 271	63 951	52 555	6 964	385 161	8
16 078	164 704	48 950	5 860	58 600	51 294	6 661	394 108	9
16 601	155 228	44 899	5 706	55 789	48 834	7 192	365 092	10
17 468	172 430	48 618	5 605	71 572	46 635	7 551	376 770	11
19 739	196 565	56 850	5 231	76 691	57 792	7 304	406 098	12
17 418	178 088	48 215	5 064	75 645	49 164	7 462	433 050	13
182 164	1 637 355	486 372	93 036	618 518	439 429	59 882	3 842 465	14
9 438	57 173	19 549	2 199	17 431	17 994	2 790	182 764	15
9 787	77 346	28 176	2 860	22 376	23 934	2 683	192 770	16
12 719	93 779	33 138	4 248	30 704	25 689	5 084	266 710	17
13 793	127 853	41 390	3 601	45 916	36 946	6 552	299 369	18
13 101	137 499	38 334	4 086	48 343	46 736	4 987	325 378	19
16 579	162 007	44 350	14 648	67 684	35 325	7 059	352 198	20
15 766	159 083	44 457	3 642	65 964	45 020	5 682	365 034	21
16 147	142 620	43 583	10 773	52 511	35 753	4 700	358 032	22
18 962	165 272	45 124	12 596	66 039	41 513	5 243	360 710	23
18 702	166 375	45 716	12 246	68 423	39 990	5 577	378 442	24
21 406	184 185	48 413	14 581	76 230	44 961	5 154	396 086	25
15 764	164 163	54 142	7 556	56 897	45 568	4 371	364 972	26
-26,4	-10,9	11,8	-48,2	-25,4	1,4	-15,2	-7,9	27
-9,5	-7,8	12,3	49,2	-24,8	-7,3	-41,4	-15,7	28
-3,1	-3,8	-1,5	42,5	-2,6	-13,5	-17,9	-4,7	29

Vorbereitende Baustellenarbeiten,
9. Betriebe, Beschäftigte, Löhne und Gehälter, geleistete Arbeitsstunden,
Ergebnisse der Betriebe von Unternehmen

Lfd. Nr.	WZ 93	Wirtschaftszweig	Betriebe ¹⁾		Beschäftigte ¹⁾			
			2001	2002	insgesamt		darunter Arbeiter	
					2001	2002	2001	2002
Anzahl								
1	45.1	Vorbereitende Baustellenarbeiten	16	18	2 279	2 290	1 913	1 916
2	45.11.2	darunter Erdbewegungsarbeiten	7	6	316	177	256	141
3	45.2	Hoch- und Tiefbau	646	538	28 945	24 305	24 089	20 125
4	45.21	Hochbau, Brücken- und Tunnelbau u.ä.	368	293	17 083	13 169	14 207	10 900
5	45.21.1	Hoch- und Tiefbau o.a.S. ²⁾	67	61	4 551	3 682	3 748	3 007
6	45.21.2	Hochbau (ohne Fertigteilbau)	254	189	9 506	7 311	8 016	6 192
7	45.21.3-45.21.5	Fertigteilbau im Hochbau	7	6	750	539	545	367
8	45.21.6+45.21.7	Brücken- u. Tunnelbau u. ä. Kabelleitungstiefbau	41	37	2 276	1 637	1 899	1 334
9	45.22	Dachdeckerei, Abdichtung u. Zimmerei	79	58	2 004	1 414	1 672	1 172
10	45.22.1	Dachdeckerei	52	39	1 414	986	1 189	826
11	45.22.2	Abdichtung gegen Wasser u. Feuchtigkeit	10	8	249	189	199	150
12	45.22.3	Zimmerei und Ingenieurholzbau	17	11	341	239	283	197
13	45.23	Straßenbau, Eisenbahnoberbau	82	83	4 521	4 762	3 752	3 916
14	45.23.1	Straßenbau	76	76	4 180	4 292	3 479	3 560
15	45.23.2	Eisenbahnoberbau	6	7	340	470	273	356
16	45.24+45.25	Wasserbau, Spezialbau und sonstiger Tiefbau darunter	117	104	5 338	4 961	4 457	4 137
17	45.25.4	Gerüstbau	16	14	416	381	337	316
18	45.25.6	Sonstiger Tiefbau	95	84	4 732	4 365	3 961	3 643
19	45.1-45.2	Vorbereitende Baustellenarbeiten/Hoch- und Tiefbau	661	556	31 224	26 595	26 002	22 041

1) Betriebe und Beschäftigte im Jahresdurchschnitt

2) ohne ausgeprägten Schwerpunkt

Hoch- und Tiefbau

Gesamtumsatz und Auftragseingang nach Wirtschaftszweigen 2001 und 2002

mit 20 und mehr Beschäftigten

Bruttolohn- und -gehaltsumme		geleistete Arbeitsstunden		Gesamtumsatz		Auftragseingang		Lfd. Nr.
2001	2002	2001	2002	2001	2002	2001	2002	
1 000 EUR		1 000		1 000 EUR				
46 980	52 158	3 061	2 953	164 836	170 540	114 977	137 942	1
7 657	4 203	432	225	26 471	14 461	19 612	8 262	2
654 375	564 801	35 458	29 415	2 720 002	2 513 621	2 106 801	2 083 301	3
376 184	292 518	20 678	15 831	1 584 867	1 313 664	1 149 567	1 033 911	4
105 978	84 400	5 418	4 234	468 225	386 676	359 485	289 597	5
198 348	155 963	11 423	8 964	818 225	704 718	569 995	504 761	6
19 843	14 970	913	614	92 172	98 206	82 726	135 834	7
52 015	37 185	2 924	2 019	206 245	124 064	137 361	103 719	8
40 176	28 833	2 426	1 644	136 580	99 174	109 500	90 837	9
28 536	19 920	1 765	1 182	96 307	72 101	79 247	64 973	10
5 677	4 686	310	231	19 160	13 976	15 031	13 595	11
5 963	4 227	351	231	21 114	13 097	15 222	12 269	12
109 489	119 072	5 612	5 742	533 770	627 575	472 181	506 147	13
99 547	102 714	5 146	5 127	498 426	535 651	449 291	455 434	14
9 942	16 358	466	615	35 344	91 924	22 890	50 713	15
128 527	124 378	6 742	6 198	464 785	473 208	375 553	452 406	16
9 859	9 061	524	498	36 031	32 251	31 758	29 764	17
113 890	109 454	5 960	5 417	409 963	415 780	327 467	400 899	18
701 355	616 959	38 519	32 368	2 884 838	2 684 161	2 221 778	2 221 243	19

Vorbereitende Baustellenarbeiten,
10. Betriebe, Beschäftigte, Löhne und Gehälter, geleistete Arbeitsstunden,
Ergebnisse der Betriebe von Unternehmen

Lfd. Nr.	Unternehmen mit Beschäftigten von ... bis ...	Betriebe ¹⁾		Beschäftigte ¹⁾			
		2001	2002	insgesamt		darunter Arbeiter	
				2001	2002	2001	2002
Vorbereitende							
1	1 - 19	2	4
2	20 - 49	7	8
3	50 - 99	2	2
4	100 - 199	1	1
5	200 - 499	2	1
6	500 - 999	1	2
7	1000 und mehr	1	0
8	Insgesamt	16	18	2 279	2 290	1 913	1 916
Hoch-							
9	1 - 19	134	104
10	20 - 49	350	295
11	50 - 99	108	93
12	100 - 199	42	38
13	200 - 499	12	7
14	500 - 999	1	1
15	1000 und mehr	-	-	-	-	-	-
16	Insgesamt	646	538	28 945	24 305	24 089	20 125
Vorbereitende Baustellenarbeiten und							
17	1 - 19	136	109	1 889	1 511	1 515	1 203
18	20 - 49	358	303	10 857	9 423	9 108	7 875
19	50 - 99	110	95	7 503	6 559	6 349	5 478
20	100 - 199	42	39	5 634	5 298	4 663	4 323
21	200 - 499	14	8
22	500 - 999	1	2
23	1000 und mehr	1	0
24	Insgesamt	661	556	31 224	26 595	26 002	22 041

1) Betriebe und Beschäftigte im Jahresdurchschnitt

Hoch- und Tiefbau

Gesamtumsatz und Auftragseingang nach Beschäftigtengrößenklassen 2001 und 2002

mit 20 und mehr Beschäftigten

Bruttolohn- und -gehaltssumme		geleistete Arbeitsstunden		Gesamtumsatz		Auftragseingang		Lfd. Nr.
2001	2002	2001	2002	2001	2002	2001	2002	
1 000 EUR		1 000		1 000 EUR				

Baustellenarbeiten (45.1)

.	1
.	2
.	3
.	4
.	5
.	6
.	7
46 980	52 159	3 059	2 955	164 836	170 542	114 977	137 942	8

und Tiefbau (45.2)

.	9
.	10
.	11
.	12
.	13
.	14
-	-	-	-	-	-	-	-	15
654 374	564 803	35 459	29 417	2 720 002	2 513 621	2 106 800	2 083 299	16

Hoch- und Tiefbau (45.1. 45.2)

38 360	33 433	2 259	1 857	142 820	130 573	108 206	144 876	17
236 097	213 135	13 876	11 867	859 999	819 660	692 677	700 347	18
170 751	149 707	9 393	7 945	719 233	670 404	542 612	551 161	19
132 217	132 849	6 520	6 084	574 459	679 287	479 701	472 201	20
.	21
.	22
.	23
701 353	616 961	38 518	32 370	2 884 839	2 684 161	2 221 777	2 221 242	24

Vorbereitende Baustellenarbeiten,
11. Betriebe, Beschäftigte, Löhne und Gehälter, geleistete Arbeitsstunden,
Ergebnisse der Betriebe von Unternehmen

Lfd. Nr.	Verwaltungsbezirk	Betriebe ¹⁾		Beschäftigte ¹⁾			
		2001	2002	insgesamt		darunter Arbeiter	
				2001	2002	2001	2002
	Kreisfreie Städte						
1	Brandenburg an der Havel	26	17	1 032	588	871	495
2	Cottbus	26	22	1 868	1 193	1 453	929
3	Frankfurt (Oder)	18	19	815	828	688	693
4	Potsdam	29	21	1 648	1 105	1 333	899
	Landkreise						
5	Barnim	33	28	1 163	924	937	743
6	Dahme-Spreewald	35	29	1 697	1 423	1 443	1 202
7	Elbe-Elster	37	33	1 539	1 246	1 280	1 024
8	Havelland	27	23	943	833	790	674
9	Märkisch-Oderland	52	44	2 317	2 038	1 937	1 694
10	Oberhavel	46	37	2 318	1 811	1 895	1 484
11	Oberspreewald-Lausitz	28	22	2 662	2 636	2 289	2 240
12	Oder-Spree	46	37	2 374	2 082	1 944	1 684
13	Ostprignitz-Ruppin	35	34	1 826	1 757	1 581	1 511
14	Potsdam-Mittelmark	63	57	2 591	2 623	2 129	2 140
15	Prignitz	26	21	1 068	944	919	814
16	Spree-Neiße	57	44	2 237	1 779	1 851	1 484
17	Teltow-Fläming	27	24	1 017	979	829	769
18	Uckermark	50	45	2 109	1 808	1 834	1 564
19	Land Brandenburg	661	556	31 224	26 595	26 002	22 041

1) Betriebe und Beschäftigte im Jahresdurchschnitt

Hoch- und Tiefbau

Gesamtumsatz und Auftragseingang nach Verwaltungsbezirken 2001 und 2002

mit 20 und mehr Beschäftigten

Bruttolohn- und -gehaltssumme		geleistete Arbeitsstunden		Gesamtumsatz		Auftragseingang		Lfd. Nr.
2001	2002	2001	2002	2001	2002	2001	2002	
1 000 EUR		1 000		1 000 EUR				
22 024	13 653	1 316	778	83 847	49 699	54 290	49 916	1
48 584	28 505	2 043	1 251	274 965	183 898	193 171	153 463	2
18 551	19 319	1 096	1 064	75 610	99 451	39 524	60 430	3
42 722	30 724	1 889	1 283	183 413	160 539	168 401	107 949	4
26 802	21 481	1 412	1 108	99 382	74 931	75 546	57 626	5
36 894	31 102	2 080	1 639	139 827	118 687	106 119	89 163	6
32 403	27 329	1 798	1 477	123 036	114 895	88 802	80 638	7
19 722	18 423	1 290	1 136	79 998	81 571	60 090	82 716	8
51 068	46 637	2 927	2 473	183 133	174 339	154 422	158 937	9
52 965	42 271	2 938	2 276	251 303	213 527	248 529	264 844	10
52 762	57 577	3 538	3 385	172 225	197 888	139 488	168 386	11
54 484	48 589	2 916	2 543	223 630	214 077	173 747	144 383	12
38 590	37 408	2 136	1 957	181 929	152 159	133 278	159 979	13
65 632	68 342	3 194	3 163	277 233	313 731	194 656	211 784	14
22 652	20 518	1 330	1 173	78 867	65 485	64 438	62 816	15
48 122	41 237	2 778	2 286	219 419	190 467	159 967	163 612	16
23 374	25 604	1 225	1 159	84 415	137 079	54 875	96 714	17
44 003	38 245	2 617	2 222	152 606	141 741	112 435	107 884	18
701 355	616 959	38 519	32 368	2 884 838	2 684 161	2 221 778	2 221 243	19

Veröffentlichungen des Landesbetriebes für Datenverarbeitung und Statistik (Land Brandenburg) im Januar 2003

Veröffentlichungen können beim Landesbetrieb für Datenverarbeitung und Statistik Brandenburg - Dezernat Informationsmanagement - Postfach 60 10 52, 14410 Potsdam (Dortustraße 46), Fax: 0331 39-418, E-Mail: vertrieb@lds.brandenburg.de bezogen werden.
Veröffentlichungen auf elektronischen Datenträgern sind rechts neben dem Verkaufspreis gekennzeichnet (☐ - Disketten, © - CD-ROM).

Kennziffer	Titel	Preis in EUR
A I 1 - m 08/02	Bevölkerungsstand - August 2002	1,25
A I 1 - m 09/02	- September 2002	1,25
A I 2 - hj 1/02	Bevölkerung der Gemeinden, 30.06.2002	3,75 18,75 ☐
A II 1 - m 08/02	Eheschließungen, Geborene und Gestorbene - August 2002	1,25
A II 1 - m 09/02	- September 2002	1,25
A III 1 - m 09/02	Wanderungen, September 2002	1,25
A IV 3 - vj 2/02	Sterbefälle nach ausgewählten Todesursachen 2. Vierteljahr 2002	1,75
A VI 5 - vj 3/01	Sozialversicherungspflichtig beschäftigte Arbeitnehmer - Vorläufige Ergebnisse 30.09.2001 (Stand: Mai 2002)	4,75
A VI 5 - vj 4/01	- Vorläufige Ergebnisse 31.12.2001 (Stand: Juni 2002)	4,75
A VI 5 - vj 1/02	- Vorläufige Ergebnisse 31.03.2002 (Stand: Oktober 2002)	4,75
A VI 7 - m 11/02	Arbeitsmarkt, November 2002	2,50
A VI 12 - vj 3/01	Sozialversicherungspflichtig beschäftigte Arbeitnehmer und deren Pendlerverhalten - am 30.09.2001, Vorläufige Ergebnisse (Stand: Mai 2002)	5,00
A VI 12 - vj 4/01	- am 31.12.2001, Vorläufige Ergebnisse (Stand: Juni 2002)	5,00
A VI 12 - vj 1/02	- am 31.03.2002, Vorläufige Ergebnisse (Stand: Oktober 2002)	5,00
B VII 1 - 5/02	Bundestagswahl 2002, Repräsentative Wahlstatistik	3,25
C II 2 - j/02	Ernteberichterstattung über Gemüse im Freiland und unter Glas oder Kunststoff 2002 - Endgültiges Ergebnis	2,25
C II 3 - j/02	Ernteberichterstattung über Obst 2002, Endgültiges Ergebnis	1,75
C III 2 - m 11/02	Schlachtungen und Fleischerzeugung, November 2002	1,75
C III 3 - m 10/02	Milcherzeugung und Milchverwendung, Oktober 2002	1,50
E I 1; 3 - m 11/02	Verarbeitendes Gewerbe sowie Bergbau und Gewinnung von Steinen und Erden - Betriebsergebnisse und Auftragseingangsindex, November 2002	3,75
E I 2 - m 11/02	- Produktionsindex, November 2002	2,00
E I 6 - j/01	Verarbeitendes Gewerbe sowie Bergbau und Gewinnung von Steinen und Erden 2001, Investitionen	3,00
E II 1 - m 11/02	Vorbereitende Baustellenarbeiten, Hoch- und Tiefbau (Bauhauptgewerbe) - November 2002	2,50
E II 3; III 3 - j/01	- Ergebnisse der jährlichen Unternehmens- und Investitionserhebung 2001	2,00
E V 1 - hj 1/02	Handwerk 1. Halbjahr 2002	2,50
F II 1; 2 - m 11/02	Baugenehmigungen und Baufertigstellungen, November 2002	2,50
G I 1 - m 11/02	Entwicklung von Umsatz und Beschäftigung im Einzelhandel - Messzahlen - - November 2002, Vorläufige Ergebnisse	2,00
G III 1; 3 - j/01	Ausfuhr- und Einfuhr - 2001, Endgültige Ergebnisse	2,75
G III 1; 3 - m 10/02	- Oktober 2002, Vorläufige Ergebnisse	2,75
G VI 1 - m 10/02	Gäste und Übernachtungen im Fremdenverkehr - Oktober 2002	3,50
G VI 1 - m 11/02	- November 2002	3,00
G IV 3 - m 11/02	Entwicklung von Umsatz und Beschäftigung im Gastgewerbe - Messzahlen - - November 2002, Vorläufige Ergebnisse	1,75
H I 1 - m 10/02	Straßenverkehrsunfälle - Oktober 2002, Endgültiges Ergebnis	2,75
H I 1 - m 11/02	- November 2002, Vorläufige Ergebnisse	1,25
H II 1 - m 11/02	Binnenschifffahrt, November 2002	2,50
K VIII 1 - 2j/01	Ambulante und stationäre Pflegeeinrichtungen sowie Empfänger von Pflegegeldleistungen, 2001	4,00
M I 2 - m 12/02	Preisindex für die Lebenshaltung, Dezember 2002	3,00
M I 4 - vj 4/02	Messzahlen für Bauleistungspreise und Preisindizes für Bauwerke, November 2002	2,25
N I 1 - vj 4/02	Verdienste und Arbeitszeiten im Produzierenden Gewerbe, Handel, Kredit- und Versicherungsgewerbe - Oktober 2002	2,75
Daten+Konjunktur 11/2002	Ausgewählte Konjunktur- und Landesdaten für das Land Brandenburg in Bild und Zahl	-