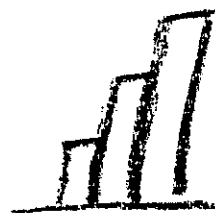


Statistische Berichte

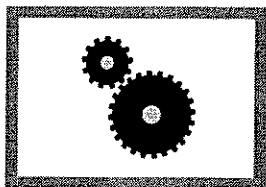
Landesbetrieb für
Datenverarbeitung
und Statistik
Land Brandenburg



E II 1 – m 10 / 02

**Vorbereitende Baustellenarbeiten,
Hoch- und Tiefbau
im Land Brandenburg
(Bauhauptgewerbe)**

Oktober 2002



**Produzierendes
Gewerbe**

Erarbeitet:

Landesbetrieb für Datenverarbeitung und Statistik
Dezernat Baugewerbe, Bautätigkeit, Wohnungswesen

Herausgeber:

Landesbetrieb für Datenverarbeitung und Statistik
Dezernat Informationsmanagement
Postfach 60 10 52, 14410 Potsdam

Dortustraße 46, 14467 Potsdam

Telefon: 0331 39 - 575

Fax: 0331 39 - 418

Internet: www.brandenburg.de/lds

E-Mail: Info@lds.brandenburg.de

Erschienen im Dezember 2002

Preis: 2,50 EUR

© Landesbetrieb für Datenverarbeitung und Statistik, Potsdam, 2002

Für nichtgewerbliche Zwecke sind Vervielfältigung und unentgeltliche Verbreitung, auch auszugsweise, mit Quellenangabe gestattet. Die Verbreitung, auch auszugsweise, über elektronische Systeme/Datenträger bedarf der vorherigen Zustimmung. Alle übrigen Rechte bleiben vorbehalten.

Inhalt

	Seite
Vorbemerkungen	4
Ergebnisse der Betriebe von Unternehmen mit 20 und mehr Beschäftigten	
1. Betriebe, Beschäftigte, Löhne und Gehälter	7
2. Geleistete Arbeitsstunden nach Bauarten/Auftraggebern	8
3. Baugewerblicher Umsatz nach Bauarten/Auftraggebern und Gesamtumsatz	10
4. Auftragseingang nach Bauarten/Auftraggebern	12
5. Betriebe, Beschäftigte, Löhne und Gehälter, Arbeitsstunden sowie Umsätze nach Verwaltungsbezirken	14
6. Vierteljährlicher Auftragsbestand nach Bauarten/Auftraggebern nach Verwaltungsbezirken	16
Hochgerechnete Ergebnisse für alle Betriebe	
7. Beschäftigte, Löhne und Gehälter	19
8. Geleistete Arbeitsstunden nach Bauarten/Auftraggebern	20
9. Baugewerblicher Umsatz nach Bauarten/Auftraggebern und Gesamtumsatz	22

Vorbemerkungen

Rechtsgrundlagen

Gesetz über die Statistik im Produzierenden Gewerbe (ProdGewStatG) in der Fassung der Bekanntmachung vom 21. März 2002 (BGBl. S. 1181).

Gesetz über die Statistik für Bundeszwecke (Bundesstatistikgesetz-BStatG) vom 22. Januar 1987 (BGBl. I S. 462, 565), zuletzt geändert durch Artikel 3 Abs. 18 des Gesetzes vom 21. Dezember 2000 (BGBl. I S. 1857).

Die Erhebung als auch die Darstellung der Ergebnisse erfolgt nach der Klassifikation der Wirtschaftszweige - Ausgabe 1993 (WZ 93). Sie ist die von der Europäischen Kommission genehmigte nationale Fassung der NACE Rev. 1 für die Bundesrepublik Deutschland. Im Sinne des Gesetzes über die Statistik im Produzierenden Gewerbe (ProdGewG) werden dem Bauhauptgewerbe die Gruppen „Vorbereitende Baustellenarbeiten“ (45.1) und „Hoch- und Tiefbau“ (45.2) zugeordnet. Zum Ausbaugewerbe werden die Gruppen „Bauinstallation“ (45.3), „Sonstiges Baugewerbe“ (45.4) sowie „Vermietung von Baumaschinen und -geräten mit Bedienungspersonal“ (45.5) gezählt.

Die im folgenden dargestellten monatlichen Ergebnisse betreffen die Betriebe/Unternehmen im Bereich Vorbereitende Baustellenarbeiten, Hoch- und Tiefbau. **Zum Monatsbericht im Bauhauptgewerbe (Vorbereitende Baustellenarbeiten, Hoch- und Tiefbau) melden die Baubetriebe von Unternehmen des Baugewerbes mit 20 und mehr Beschäftigten, Baubetriebe mit 20 und mehr Beschäftigten anderer Unternehmen sowie Arbeitsgemeinschaften.** Als Unternehmen zählt die kleinste rechtlich selbständige Einheit, die eigene Bücher führt und gesonderte Abschlüsse aufstellt. Betriebe sind örtliche Einheiten (in der Regel nicht Baustellen) mit Schwerpunkt im Bauhauptgewerbe.

Auf der Grundlage der aktuellsten Totalerhebung werden **hochgerechnete Ergebnisse für alle Betriebe** ermittelt. Das Aufschätzverfahren geht von der in der Totalerhebung ermittelten Proportion zwischen Betrieben mit 1 bis 19 Beschäftigten einerseits und Betrieben mit 20 Beschäftigten und mehr andererseits aus und unterstellt deren weitere proportionale Entwicklung im Verlaufe des Jahres.

Die ermittelten Werte sind für die Berichtsmonate Oktober bis Februar endgültig, für die weiteren Monate bis einschließlich September des nächsten Jahres gelten sie als vorläufig.

Mit zunehmendem zeitlichen Abstand zur Totalerhebung treten in der Regel Änderungen in der Beschäftigtenzahl und Betriebsstruktur sowie in der Tätigkeit der Betriebe auf, die durch die Aufschätzung nur zum Teil erfasst werden können. Um dies zu beheben, erfolgt eine nachträgliche Berichtigung anhand der Ergebnisse der neuen Totalerhebung.

Ab Berichtsmonat Oktober werden für die Monate März bis Mai und Juli bis September nachträgliche Berichtigungen in diesen Tabellen ausgewiesen. Für den Monat Juni werden die aktuellen Ergebnisse der Totalerhebung dargestellt.

Ergebnisse nach Verwaltungsbezirken

Die Ergebnisse nach Verwaltungsbezirken sind die Summen der Meldungen der Betriebe, die in diesem Verwaltungsbezirk ihren Betriebssitz haben. Unberücksichtigt bleibt dabei, ob eine Bauleistung in diesen Verwaltungsbezirk, in einem anderen Verwaltungsbezirk im Land Brandenburg, in Berlin oder einem anderen Bundesland realisiert wird. Zusätzlich wird aufgrund von teilweise nicht getrennten Meldungen für die einzelnen Betriebe von Unternehmen mit mehreren Betrieben die Aussagekraft beeinträchtigt.

Jahresergebnisse

Die **Jahresergebnisse** für die erhobenen Betriebe nach **Wirtschaftszweigen, Beschäftigtengrößenklassen und Verwaltungsbezirken** erscheinen im Bericht E II 1 - m 12 / JJ.

Definitionen

Beschäftigte

Tätige Inhaber und Mitinhaber, unbezahlt mithelfende Familienangehörige, kaufmännische und technische Angestellte und Auszubildende, Facharbeiter einschl. Poliere, Schachtmeister und Meister, Fachwerker und Werker, gewerblich Auszubildende einschl. Umschüler, Anlernlinge und Praktikanten, jedoch keine Personen im Vorruhestand.

Bruttolöhne und Bruttogehälter

Bei den Bruttolöhnen und Bruttogehältern ist die Summe der lohnsteuerpflichtigen Bruttobezüge (Bar- und Sachbezüge) angegeben. Diese Beträge verstehen sich ohne Arbeitgeberanteile zur Kranken-, Renten- und Arbeitslosenversicherung, ohne Beiträge zu den Sozialkassen des Baugewerbes, ohne Winterbau- Umlage, ohne Aufwendungen für die betriebliche Alters-, Invaliditäts- und Hinterbliebenenversorgung, ohne gezahltes Vorruhestandsgeld, ohne Kurzarbeitergeld. Die Entgelte für Poliere, Schachtmeister und Meister sind zur Bruttolohnsumme und nicht zur Bruttogehaltsumme gerechnet. Den Gehältern sind auch die Bezüge von Gesellschaftern, Geschäftsführern, Vorstandsmitgliedern und anderen leitenden Kräften zugerechnet, soweit sie steuerlich als Einkünfte aus nichtselbständiger Arbeit anzusehen sind.

Geleistete Arbeitsstunden

Alle von Inhabern, Angestellten, Arbeitern und Auszubildenden auf Baustellen, Bauhöfen und in Werkstätten tatsächlich geleisteten (nicht die bezahlten) Arbeitsstunden. Nicht einbezogen sind die für Bürotätigkeit geleisteten Arbeitsstunden.

Umsatz (ohne Umsatzsteuer)

Als Umsatz gelten die dem Finanzamt für die Umsatzsteuer zu meldenden steuerbaren (steuerpflichtigen und steuerfreien) Beträge im Bundesgebiet einschl. Umsätze aus Subunternehmertätigkeit und aus Vergabe von Teilleistungen an Subunternehmer. Anzahlungen für Teilleistungen oder Vorauszahlungen vor Ausführung der entsprechenden Lieferungen oder Leistungen werden gemäß § 13 Umsatzsteuergesetz einbezogen. Der Gesamtumsatz enthält außer dem baugewerblichen Umsatz (Umsatz aus Bauleistungen) die Handels- und sonstigen Umsätze.

Auftragseingang (nur 45.1 und 45.2)

Wert (ohne Umsatzsteuer) aller im Berichtsmonat vom Betrieb mit Sitz in Brandenburg fest akzeptierten Inlandsaufträge für Bauleistungen, unabhängig in welchem Bundesland der Auftrag realisiert wird. Um Doppelzählungen zu vermeiden, wird der Auftragseingang nur von dem Betrieb gemeldet, der den Bauauftrag ausführen wird, d. h. an Nachunternehmer zu vergebende Teile von Bauaufträgen werden nicht in die eigene Meldung einbezogen.

Auftragseingang nach Lage der Baustelle

Wert (ohne Umsatzsteuer) aller im Berichtsmonat **von allen Betrieben in Deutschland im jeweiligen Bundesland** fest akzeptierten Inlandsaufträge für Bauleistungen.

Die Jahreswerte für die Bundesländer Berlin und Brandenburg erscheinen jeweils im Statistischen Bericht E II 1 - m 02 / JJ.

Die gleichen Tabellen werden analog vom Statistischen Landesamt Berlin publiziert.

Auftragsbestand (nur 45.1 und 45.2)

Summe der Werte aller vorliegenden, fest akzeptierten und noch nicht ausgeführten Bauaufträge im Inland von anderen Firmen und sonstigen Kunden (ohne an Subunternehmer vergebene Aufträge).

Der Auftragsbestand wird am Ende eines jeden Vierteljahres erhoben. Die Veröffentlichung des Auftragsbestandes erfolgt im Statistischen Bericht E II 1 der Monate Januar, April, Juli und Oktober.

Besondere Ergebnisanzeige im Bereich Vorbereitende Baustellenarbeiten, Hoch- und Tiefbau

Die Merkmale geleistete Arbeitsstunden, baugewerblicher Umsatz, Auftragseingang und -bestand werden nach der Art der errichteten Bauten und nach Auftraggebern erhoben.

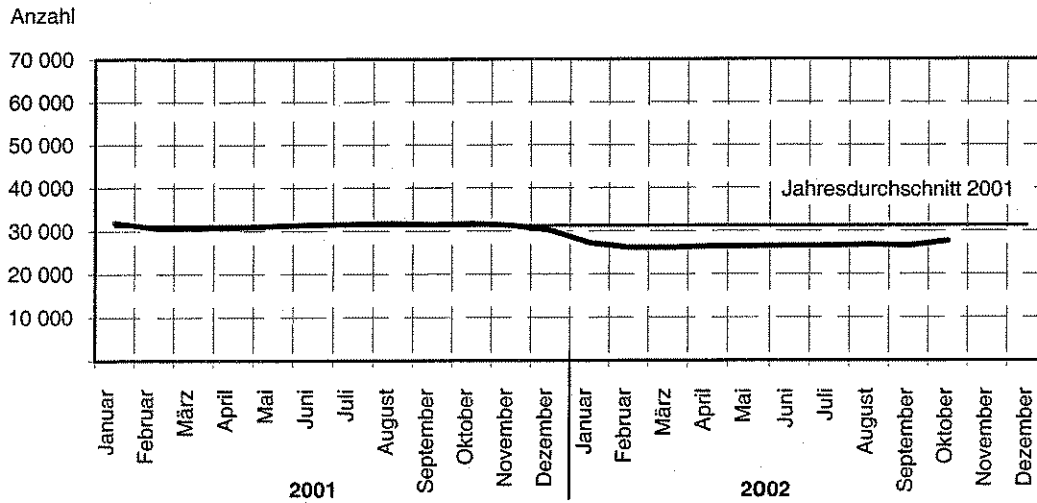
Zeichenerklärung (nach DIN 55 301)

- nichts vorhanden (genau null)
- . Zahlenwert unbekannt oder geheimzuhalten
- ... Angabe fällt später an
- r berichtigte Zahl

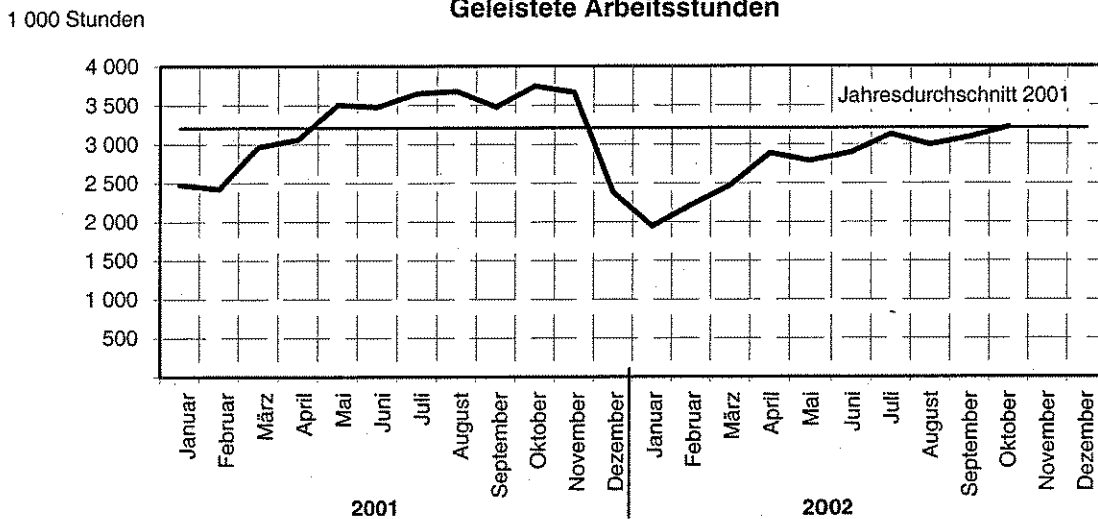
Anmerkung: Abweichungen in den Summen erklären sich aus dem Runden der Einzelwerte.

Vorbereitende Baustellenarbeiten, Hoch- und Tiefbau Betriebe von Unternehmen mit 20 und mehr Beschäftigten

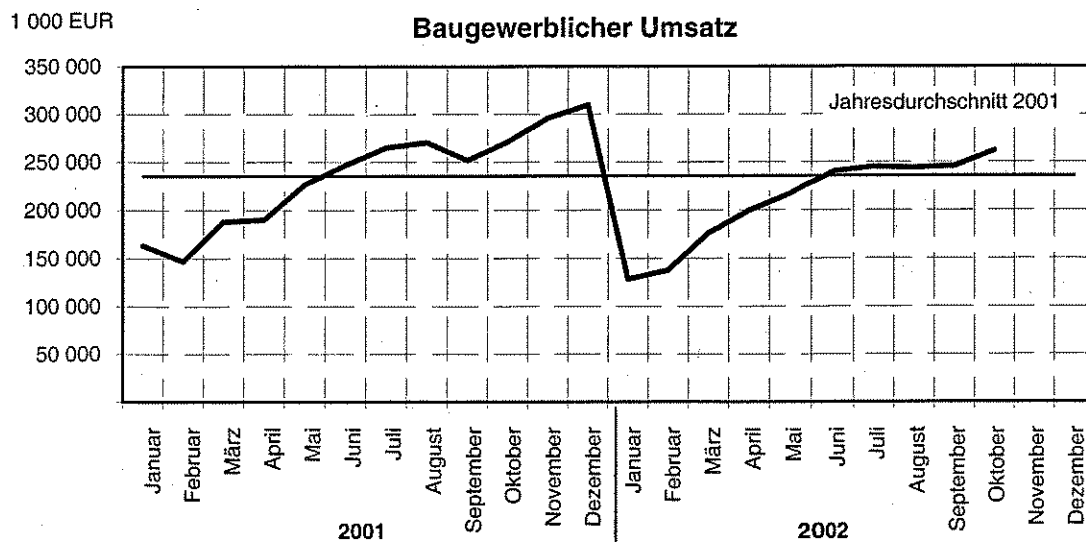
Beschäftigte



Geleistete Arbeitsstunden



Baugewerblicher Umsatz



Vorbereitende Baustellenarbeiten, Hoch- und Tiefbau

1. Betriebe, Beschäftigte, Löhne und Gehälter

Ergebnisse der Betriebe von Unternehmen mit 20 und mehr Beschäftigten

Jahr Monat	Betriebe	Beschäftigte							Brutto- lohn- summe	Brutto- gehalt- summe
		insgesamt	davon					dar. ausl. Arbeit- nehmer		
			tätige Inhaber u. unbezahlte Familien- angehörige	kaufm. u. techn. An- gestellte u. Auszu- bildende	Fach- arbeiter, Poliere, Meister	Fach- werker und Werker	gewerbl. Auszu- bildende und Um- schüler			
Anzahl									1 000 EUR	
2001 ¹⁾	661	31 224	125	5 097	18 118	5 964	1 919	185	520 841	180 512
Januar	704	31 938	139	5 442	18 358	5 831	2 168	194	42 528	15 842
Februar	693	30 685	137	5 302	17 569	5 557	2 120	203	36 638	14 972
März	688	30 741	138	5 252	17 765	5 499	2 087	189	39 001	15 161
April	682	30 817	136	5 188	17 757	5 655	2 081	180	40 931	14 520
Mai	675	31 128	136	5 119	18 070	5 737	2 066	195	45 585	14 662
Juni	673	31 445	131	5 077	18 220	5 965	2 052	196	43 309	15 359
Juli	664	31 555	133	5 097	18 556	5 848	1 921	287	45 192	14 923
August	662	31 735	130	5 074	18 767	6 026	1 738	169	47 625	14 672
September	658	31 479	128	5 006	18 755	5 836	1 754	132	42 869	14 694
Oktober	615	31 706	100	4 904	18 420	6 582	1 700	180	48 708	14 928
November	612	31 307	98	4 874	17 948	6 694	1 693	139	46 453	16 090
Dezember	608	30 150	93	4 832	17 232	6 342	1 651	155	42 001	14 689
2002										
Januar	600	27 206	92	4 670	15 655	5 186	1 603	156	35 848	14 041
Februar	587	26 168	91	4 565	14 997	4 963	1 552	166	31 677	13 508
März	576	26 088	88	4 543	14 777	5 140	1 540	170	34 021	13 624
April	567	26 384	87	4 531	15 129	5 137	1 500	161	37 322	13 158
Mai	563	26 445	86	4 512	15 185	5 180	1 482	128	39 119	13 318
Juni	561	26 521	85	4 507	15 249	5 223	1 457	127	36 256	13 918
Juli	553	26 546	88	4 408	15 374	5 366	1 310	167	40 268	13 619
August	550	26 759	89	4 401	15 440	5 376	1 453	142	39 871	13 243
September	547	26 546	88	4 337	15 374	5 373	1 374	130	38 785	13 104
Oktober	529	27 598	70	4 463	16 054	5 647	1 364	165	43 816	13 669
November
Dezember
Veränderung zum Vormonat in %	-3,3	4,0	-20,5	2,9	4,4	5,1	-0,7	26,9	13,0	4,3
Vorjahresmonat in %	-14,0	-13,0	-30,0	-9,0	-12,8	-14,2	-19,8	-8,3	-10,0	-8,4
Vorjahreszeitraum in %	-16,1	-15,0	-33,9	-12,7	-15,9	-10,2	-25,7	-21,5	-12,8	-9,7

1) Betriebe und Beschäftigte im Jahresdurchschnitt

Vorbereitende Baustellenarbeiten,
2. Geleistete Arbeitsstunden
Ergebnisse der Betriebe von Unternehmen

Lfd. Nr.	Jahr Monat	Geleistete						
		insgesamt	darunter im Hochbau	Wohnungs- bau	Landwirt- schaftlicher Bau	Hoch		
						Gewerblicher und industrieller Hochbau	Hochbau für Bahn und Post ¹⁾	Hochbau für Organisa- tionen ohne Erwerbszweck
1 000								
1	2001	38 519	18 989	9 692	338	5 686	159	773
2	Januar	2 479	1 375	658	21	448	11	54
3	Februar	2 424	1 279	618	21	399	24	52
4	März	2 965	1 512	749	23	463	13	80
5	April	3 061	1 522	793	21	464	9	68
6	Mai	3 504	1 721	915	27	513	14	55
7	Juni	3 477	1 726	919	30	508	11	60
8	Juli	3 653	1 804	960	36	505	23	69
9	August	3 679	1 817	946	38	536	11	62
10	September	3 479	1 674	884	34	472	8	63
11	Oktober	3 746	1 761	895	35	512	14	84
12	November	3 665	1 688	831	30	514	3	86
13	Dezember	2 386	1 110	524	22	352	18	40
	2002							
14	Januar	1 945	1 079	497	22	370	12	33
15	Februar	2 218	1 090	487	24	379	7	40
16	März	2 472	1 142	517	26	383	8	47
17	April	2 887	1 299	611	28	421	8	50
18	Mai	2 787	1 282	628	26	395	12	50
19	Juni	2 897	1 340	641	35	399	8	52
20	Juli	3 128	1 442	642	33	452	30	73
21	August	2 995	1 368	598	33	440	16	73
22	September	3 093	1 386	623	35	424	15	61
23	Oktober	3 219	1 421	611	32	436	40	78
24	November
25	Dezember
26	Veränderung zum Vormonat in %	4,1	2,5	-1,9	-8,6	2,8	166,7	27,9
27	Vorjahresmonat in %	-14,1	-19,3	-31,7	-8,6	-14,8	185,7	-7,1
28	Vorjahreszeitraum in %	-14,9	-20,6	-29,8	2,8	-15,0	13,0	-13,9

1) Deutsche Bahn AG, Post AG, Telekom AG, Postbank AG

Hoch- und Tiefbau
nach Bauarten/Auftraggebern
mit 20 und mehr Beschäftigten

Arbeitsstunden						Lfd. Nr.
bau	Tiefbau zusammen	Tiefbau				
Hochbau für Körperschaften des öffentl. Rechts		Gewerblicher und industrieller Tiefbau	Tiefbau für Bahn und Post ¹⁾	Straßenbau	Sonstiger Tiefbau für Körpersch. des öffentl. Rechts sowie Organis. ohne Erwerbszweck	
Stunden						
2 341	19 529	5 806	794	5 840	7 089	1
183	1 104	327	65	244	468	2
165	1 145	371	51	275	448	3
184	1 453	444	70	390	549	4
167	1 539	440	65	461	573	5
197	1 783	522	74	560	627	6
198	1 751	513	87	559	592	7
211	1 849	533	69	581	666	8
224	1 862	564	62	569	667	9
213	1 805	534	64	562	645	10
221	1 985	588	67	640	690	11
224	1 977	581	71	632	693	12
154	1 276	389	49	367	471	13
145	866	264	37	187	378	14
153	1 128	355	45	285	443	15
161	1 330	522	50	381	377	16
181	1 588	585	56	466	481	17
171	1 505	553	46	447	459	18
205	1 557	552	53	506	446	19
212	1 686	607	57	540	482	20
208	1 627	602	75	490	460	21
228	1 707	626	84	518	479	22
224	1 798	625	90	594	489	23
...	24
...	25
-1,8	5,3	-0,2	7,1	14,7	2,1	26
1,4	-9,4	6,3	34,3	-7,2	-29,1	27
-3,8	-9,1	9,4	-12,0	-8,8	-24,2	28

Vorbereitende Baustellenarbeiten,
3. Baugewerblicher Umsatz nach
Ergebnisse der Betriebe von Unternehmen

Lfd. Nr.	Jahr Monat	Baugewerblicher						
		insgesamt	darunter im Hochbau	Wohnungs- bau	Landwirt- schaftlicher Bau	Hochbau		
						Gewerblicher und industrieller Hochbau	Hochbau für Bahn und Post ¹⁾	Hochbau für Organisa- tionen ohne Erwerbszweck
								1 000
1	2001	2 825 531	1 393 617	624 758	16 519	537 734	9 535	49 057
2	Januar	163 335	90 765	38 240	1 114	38 063	720	2 738
3	Februar	147 089	85 864	35 693	806	33 740	1 254	4 357
4	März	188 123	97 105	37 641	832	41 846	550	4 889
5	April	190 232	95 387	42 930	1 009	36 152	366	3 404
6	Mai	226 617	116 052	56 139	1 292	41 677	740	3 626
7	Juni	246 654	121 953	59 506	1 314	41 726	364	4 183
8	Juli	265 043	125 150	59 377	1 496	45 952	1 673	3 644
9	August	270 347	134 736	66 023	1 735	49 667	200	3 875
10	September	251 810	123 924	55 678	1 685	49 202	565	3 128
11	Oktober	271 022	121 816	55 137	1 802	44 836	776	4 590
12	November	295 643	125 520	57 915	1 974	42 382	457	6 210
13	Dezember	309 620	155 347	60 479	1 461	72 491	1 870	4 412
	2002							
14	Januar	128 331	79 073	27 071	917	40 186	614	2 356
15	Februar	137 634	71 070	28 949	836	30 579	352	2 132
16	März	176 200	96 943	34 747	1 437	46 970	891	2 600
17	April	199 541	91 387	39 687	1 098	35 925	751	2 759
18	Mai	217 037	100 695	44 410	1 231	40 611	969	2 867
19	Juni	240 319	103 459	42 026	1 734	42 395	709	3 272
20	Juli	244 757	109 967	49 292	2 164	40 094	1 088	4 564
21	August	243 839	123 138	42 171	1 679	61 430	799	3 986
22	September	245 625	105 615	45 942	1 914	37 633	792	3 982
23	Oktober	261 522	116 980	49 721	1 951	45 063	802	4 520
24	November
25	Dezember
26	Veränderung zum Vormonat in %	6,5	10,8	8,2	1,9	19,7	1,3	13,5
27	Vorjahresmonat in %	-3,5	-4,0	-9,8	8,3	0,5	3,4	-1,5
28	Vorjahreszeitraum in %	-5,7	-10,3	-20,2	14,3	-0,5	7,8	-14,0

1) Deutsche Bahn AG, Post AG, Telekom AG, Postbank AG

Hoch- und Tiefbau
Bauarten/Auftraggebern und Gesamtumsatz
mit 20 und mehr Beschäftigten

Umsatz						Sonstiger Umsatz	Gesamt- umsatz	Lfd. Nr.
Hochbau für Körpersch. des öffentl. Rechts	Tiefbau zusammen	Tiefbau						
		Gewerblicher und industrieller Tiefbau	Tiefbau für Bahn und Post ¹⁾	Straßenbau	Sonstiger Tiefbau für Körpersch. des öffentl. Rechts sowie Organis. ohne Erwerbszweck			
EUR								
156 014	1 431 918	397 152	54 481	549 925	430 359	59 304	2 884 838	1
9 889	72 571	20 231	3 292	22 188	26 860	2 333	165 668	2
10 013	61 226	18 082	3 132	19 563	20 449	2 587	149 677	3
11 346	91 018	32 147	4 864	27 119	26 888	3 619	191 742	4
11 527	94 845	25 523	5 543	36 280	27 499	4 689	194 920	5
12 577	110 565	31 532	4 819	41 603	32 611	3 949	230 566	6
14 860	124 702	32 658	6 606	51 681	33 755	6 088	252 743	7
13 007	139 893	36 216	4 854	55 097	43 726	5 522	270 565	8
13 236	135 611	37 913	4 536	50 486	42 677	5 282	275 629	9
13 666	127 886	34 776	4 416	48 065	40 630	5 703	257 514	10
14 675	149 205	40 516	4 378	63 241	41 071	6 609	277 630	11
16 583	170 123	47 377	4 086	67 764	50 897	6 393	302 035	12
14 633	154 273	40 180	3 956	66 839	43 298	6 531	316 151	13
7 929	49 258	16 291	1 718	15 402	15 847	2 442	130 773	14
8 222	66 564	23 481	2 234	19 771	21 078	2 348	139 982	15
10 298	79 257	27 638	3 583	26 415	21 621	4 468	180 668	16
11 167	108 154	34 520	3 037	39 502	31 095	5 758	205 299	17
10 607	116 342	31 971	3 446	41 590	39 335	4 383	221 420	18
13 323	136 860	36 711	12 354	58 064	29 731	6 204	246 523	19
12 765	134 790	37 078	3 072	56 749	37 891	4 994	249 751	20
13 073	120 701	36 349	9 086	45 175	30 091	4 131	247 970	21
15 352	140 010	37 634	10 623	56 814	34 939	4 608	250 233	22
14 923	144 542	38 849	10 972	60 689	34 032	4 806	266 328	23
...	24
...	25
-2,8	3,2	3,2	3,3	6,8	-2,6	4,3	6,4	26
1,7	-3,1	-4,1	150,6	-4,0	-17,1	-27,3	-4,1	27
-5,7	-1,0	3,5	29,5	1,2	-12,0	-4,8	-5,6	28

Vorbereitende Baustellenarbeiten,
4. Auftragseingang
Ergebnisse der Betriebe von Unternehmen

Lfd. Nr.	Jahr Monat	Auftrags Hochbau						
		Insgesamt	darunter im Hochbau	Wohnungs- bau	Landwirt- schaftlicher Bau	Gewerblicher und industrieller Hochbau	Hochbau für Bahn und Post ¹⁾	Hochbau für Organisa- tionen ohne Erwerbszweck
								1 000
1	2001	2 221 778	1 026 563	461 403	13 107	410 990	4 934	30 394
2	Januar	157 494	69 267	33 792	861	29 074	265	932
3	Februar	135 116	77 796	39 997	589	31 049	215	1 054
4	März	214 238	116 958	44 422	963	58 485	578	3 338
5	April	159 765	76 619	35 644	982	28 243	773	2 583
6	Mai	239 164	95 772	51 053	1 351	30 249	239	2 443
7	Juni	230 179	90 890	50 737	1 547	22 079	20	2 974
8	Juli	207 356	105 084	37 815	962	50 484	118	2 291
9	August	202 373	88 389	42 395	900	31 268	144	3 715
10	September	203 338	100 194	39 745	1 013	47 283	555	2 115
11	Oktober	177 084	82 791	31 227	1 915	38 967	611	2 419
12	November	169 604	64 528	27 336	1 248	23 480	649	3 665
13	Dezember	126 068	58 276	27 241	777	20 330	766	2 864
	2002							
14	Januar	168 295	96 220	19 537	1 391	66 430	602	844
15	Februar	189 020	99 593	26 436	1 432	65 673	408	457
16	März	177 472	86 540	28 364	1 088	38 170	198	2 019
17	April	155 163	66 299	31 460	1 190	23 213	641	1 176
18	Mai	193 660	73 840	33 748	1 309	27 487	203	1 455
19	Juni	225 568	103 701	42 214	1 207	40 203	1 111	4 168
20	Juli	189 922	71 586	33 234	1 688	23 384	1 605	2 204
21	August	199 765	73 135	39 433	925	19 858	1 948	2 728
22	September	200 943	80 982	34 204	1 803	31 700	339	3 490
23	Oktober	198 799	65 133	27 820	1 719	22 520	571	1 645
24	November
25	Dezember
26	Veränderung zum Vormonat in %	-1,1	-19,6	-18,7	-4,7	-29,0	68,4	-52,9
27	Vorjahresmonat in %	12,3	-21,3	-10,9	-10,2	-42,2	-6,5	-32,0
28	Vorjahreszeitraum in %	-1,4	-9,6	-22,2	24,1	-2,3	116,8	-15,4

1) Deutsche Bahn AG, Post AG, Telekom AG, Postbank AG

Hoch- und Tiefbau
nach Bauarten/Auftraggebern
mit 20 und mehr Beschäftigten

eingang						Lfd. Nr.
Hochbau für Körperschaften des öffentl. Rechts	Tiefbau zusammen	Tiefbau				
		Gewerblicher und industrieller Tiefbau	Tiefbau für Bahn und Post ¹⁾	Straßenbau	Sonstiger Tiefbau für Körpersch. des öffentl. Rechts sowie Organis. ohne Erwerbszweck	
EUR						
105 734	1 195 216	315 508	36 217	515 431	328 060	1
4 343	88 227	45 141	2 506	20 251	20 329	2
4 892	57 320	16 208	4 727	20 451	15 934	3
9 173	97 280	22 162	2 281	44 607	28 230	4
8 394	83 146	21 888	1 966	41 399	17 893	5
10 436	143 392	31 018	5 925	69 456	36 992	6
13 533	139 289	32 363	3 322	75 829	27 775	7
13 414	102 273	25 228	2 503	43 912	30 629	8
9 967	113 984	30 998	2 612	44 076	36 299	9
9 482	103 144	21 337	1 525	52 202	28 081	10
7 652	94 292	27 492	4 961	34 546	27 294	11
8 150	105 076	23 686	1 910	42 030	37 451	12
6 297	67 792	17 988	1 980	26 672	21 153	13
7 416	72 075 r	24 995	1 145 r	26 707	19 228	14
5 187	89 427	24 587	3 961	36 334	24 545	15
16 701	90 932	25 654	7 864	27 790	29 624	16
8 619	88 864	29 927	4 882	24 863	29 192	17
9 638	119 820	23 899	6 181	42 840	46 900	18
14 798	121 867	31 484	5 164	49 758	35 461	19
9 471	118 336	44 694	1 440	38 557	33 645	20
8 243	126 630	29 839	8 419	57 637	30 735	21
9 446	119 961	30 308	5 189	50 507	33 957	22
10 858	133 666	30 184	6 376	56 269	40 837	23
...	24
...	25
14,9	11,4	-0,4	22,9	11,4	20,3	26
41,9	41,8	9,8	28,5	62,9	49,6	27
10,0	5,8	7,9	56,6	-7,9	20,3	28

Vorbereitende Baustellenarbeiten,
5. Betriebe, Beschäftigte, Löhne und Gehälter,
Ergebnisse der Betriebe von Unternehmen

Lfd. Nr.	Verwaltungsbezirk	Betriebe			Beschäftigte			Bruttolohn- und gehaltssumme		
		Oktober	September	Oktober	Oktober	September	Oktober	Oktober	September	Oktober
		2001	2002		2001	2002		2001	2002	
		Anzahl						1 000 EUR		
	Kreisfreie Städte									
1	Brandenburg an der Havel	22	15	16	841	471	578	1 635	911	1 142
2	Cottbus	24	22	20	1 654	1 113	1 070	3 657	2 230	2 333
3	Frankfurt (Oder)	18	19	19	831	861	890	1 659	1 711	1 877
4	Potsdam	28	19	18	1 602	1 010	1 044	3 689	2 383	2 475
	Landkreise									
5	Barnim	31	29	27	1 070	944	1 027	2 045	1 806	2 027
6	Dahme-Spreewald	31	29	29	1 666	1 413	1 496	3 284	2 640	2 919
7	Elbe-Elster	37	33	29	1 487	1 216	1 242	2 772	2 223	2 357
8	Havelland	25	22	23	1 016	875	926	1 937	1 635	1 804
9	Märkisch-Oderland	49	44	39	2 291	2 151	2 114	4 446	4 110	4 252
10	Oberhavel	40	35	37	2 315	1 646	1 863	4 610	3 285	3 853
11	Oberspreewald-Lausitz	26	21	22	3 358	2 653	2 857	6 735	4 775	6 315
12	Oder-Spree	41	35	37	2 403	2 029	2 159	4 769	3 986	4 583
13	Ostprignitz-Ruppin	36	34	30	1 979	1 820	1 725	3 735	3 275	3 114
14	Potsdam-Mittelmark	57	58	56	2 561	2 761	2 758	5 821	6 248	6 557
15	Prignitz	24	21	20	1 129	975	1 015	2 115	1 810	1 937
16	Spree-Neiße	49	43	40	2 161	1 742	1 936	4 372	3 384	4 101
17	Teltow-Fläming	27	23	24	1 119	979	1 016	2 315	2 174	2 368
18	Uckermark	50	45	43	2 223	1 887	1 882	4 043	3 304	3 471
19	Land Brandenburg	615	547	529	31 706	26 546	27 598	63 636	51 889	57 485

Hoch- und Tiefbau
Arbeitsstunden sowie Umsätze nach Verwaltungsbezirken
mit 20 und mehr Beschäftigten

geleistete Arbeitsstunden			Baugewerblicher Umsatz			Gesamtumsatz			Lfd. Nr.
Oktober	September	Oktober	Oktober	September	Oktober	Oktober	September	Oktober	
2001	2002		2001	2002		2001	2002		
1 000			1 000 EUR						
107	62	68	6 666	3 741	5 041	6 667	3 786	5 048	1
193	111	106	22 150	13 813	14 630	23 284	14 609	15 536	2
114	104	111	6 396	9 654	8 399	7 632	10 462	9 323	3
167	120	121	18 639	15 868	16 041	18 739	16 090	16 081	4
127	102	117	8 272	6 715	8 193	8 299	6 781	8 205	5
198	163	169	14 293	10 761	11 344	14 631	11 101	11 635	6
174	135	141	11 422	10 249	11 195	11 579	10 371	11 292	7
134	109	127	9 273	8 028	7 734	9 360	8 058	7 745	8
275	250	243	17 068	17 415	17 300	17 277	17 507	17 469	9
280	188	216	22 849	13 159	22 926	23 062	13 172	23 034	10
373	312	325	17 693	15 998	17 130	18 803	16 898	17 801	11
285	233	259	22 739	19 343	17 693	22 772	19 398	17 746	12
228	197	183	16 042	15 280	13 898	16 102	15 350	13 979	13
303	325	323	25 972	35 643	32 547	26 658	36 250	33 320	14
139	115	122	8 112	6 047	5 442	8 227	6 087	5 478	15
260	223	243	18 802	16 161	21 834	19 692	16 341	22 235	16
122	114	125	10 150	14 121	17 958	10 197	14 156	17 971	17
265	229	216	14 483	13 632	12 225	14 647	13 820	12 439	18
3 746	3 093	3 219	271 022	245 625	261 522	277 630	250 233	266 328	19

Vorbereitende Baustellenarbeiten,
6. Vierteljährlicher Auftragsbestand
Ergebnisse der Betriebe von Unternehmen

Lfd. Nr.	Zeitraum Verwaltungsbezirk	Auftrags Hoch						
		insgesamt	darunter im Hochbau	Wohnungs- bau	Landwirt- schaftlicher Bau	Gewerblicher und industrieller Hochbau	Hochbau für Bahn und Post ¹⁾	Hochbau für Organisa- tionen ohne Erwerbszweck
1	1. Vj 2001	878 155	444 025	155 510	3 451	221 781	2 344	12 543
2	2. Vj 2001	884 529	399 016	169 108	3 652	172 313	933	10 921
3	3. Vj 2001	870 329	427 343	161 900	4 591	208 111	1 812	7 155
4	4. Vj 2001	766 959	378 551	128 410	2 362	194 480	3 162	13 550
5	1. Vj 2002	839 398	403 584	161 392	1 768	181 022	3 238	6 296
6	2. Vj 2002	882 202	437 809	157 585	2 400	206 824	3 206	11 046
7	3. Vj 2002	802 655	366 344	106 667	2 296	200 711	3 861	15 965
8	4. Vj 2002
Auftragsbestand im aktuellen								
Kreisfreie Städte								
9	Brandenburg an der Havel	14 756	8 968	2 033	-	5 425	-	110
10	Cottbus	83 513	56 757	12 320	-	36 636	2 534	1 563
11	Frankfurt (Oder)	19 963	6 485	523	-	831	-	2 007
12	Potsdam	46 312	12 538	3 076	-	7 255	-	177
Landkreise								
13	Barnim	15 332	5 929	3 775	-	1 780	70	39
14	Dahme-Spreewald	26 740	5 049	2 894	-	1 244	45	551
15	Elbe-Elster	49 412	39 995	6 394	138	32 179	52	354
16	Havelland	25 886	9 493	3 357	-	2 495	-	3 531
17	Märkisch-Oderland	66 137	23 491	6 751	707	8 370	-	1 566
18	Oberhavel	74 533	42 488	4 742	6	35 564	11	181
19	Oberspreewald-Lausitz	40 503	3 553	383	-	2 702	-	110
20	Oder-Spree	64 053	43 216	16 078	-	25 377	-	282
21	Ostprignitz-Ruppin	39 014	14 782	5 590	209	6 689	-	249
22	Potsdam-Mittelmark	106 761	30 169	19 302	46	2 977	320	3 309
23	Prignitz	20 866	11 195	4 471	1 062	3 655	35	55
24	Spree- Neiße	51 492	30 545	6 914	-	21 758	100	100
25	Teltow-Fläming	30 367	6 844	1 736	38	3 124	694	407
26	Uckermark	27 016	14 848	6 327	90	2 651	-	1 374
Veränderung zum								
27	Vorquartal in %	-9,0	-16,3	-32,3	-4,3	-3,0	20,4	44,5
28	Vorjahresquartal in %	-7,8	-14,3	-34,1	-50,0	-3,6	113,1	123,1
29	Vorjahreszeitraum in %	-4,1	-4,9	-12,5	-44,7	-2,3	102,5	8,8

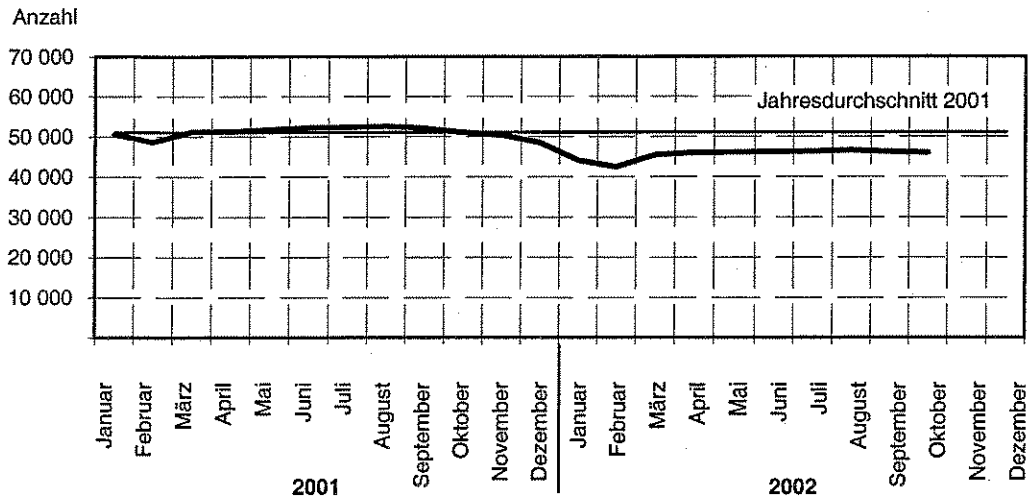
1) Deutsche Bahn AG, Post AG, Telekom AG, Postbank AG

Hoch- und Tiefbau
nach Bauarten/Auftraggebern und Verwaltungsbezirken
mit 20 und mehr Beschäftigten

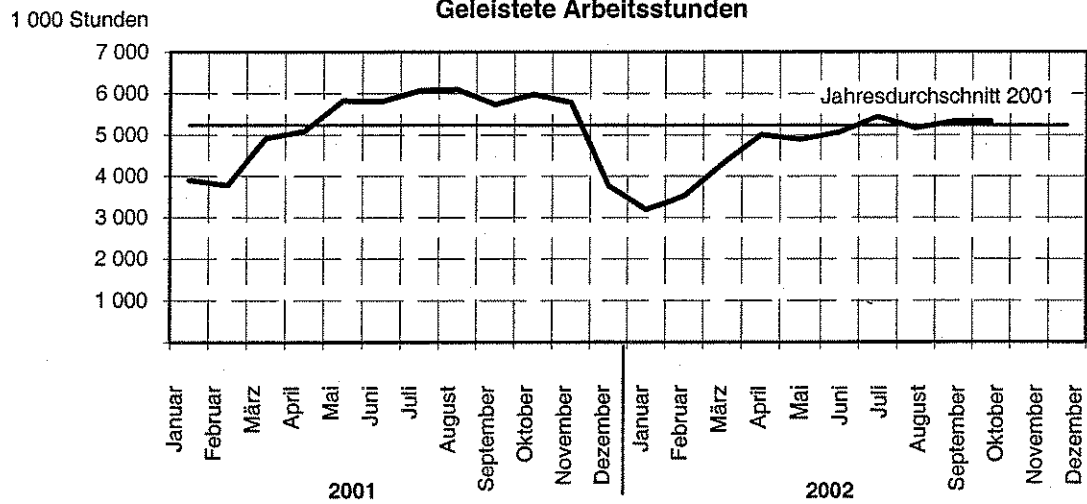
bestand							Lfd. Nr.
bau	Tiefbau zusammen	Tiefbau					
Hochbau für Körperschaften des öffentl. Rechts		Gewerblicher und industrieller Tiefbau	Tiefbau für Bahn und Post ¹⁾	Straßenbau	Sonstiger Tiefbau für Körpersch. des öffentl. Rechts sowie Organis. ohne Erwerbszweck		
EUR							
48 396	434 130	99 042	12 647	186 814	135 627	1	
42 089	485 513	95 070	11 805	239 780	138 858	2	
43 775	442 985	92 735	5 967	228 143	116 141	3	
36 587	388 409	67 938	28 393	176 824	115 254	4	
49 868	435 814	116 141	16 717	206 475	96 481	5	
56 748	444 393	112 131	20 102	172 234	139 926	6	
36 844	436 311	101 619	22 876	190 583	121 233	7	
...	8	
Berichtsvierteljahr nach Verwaltungsbezirken							
1 400	5 788	53	-	4 300	1 435	9	
3 704	26 756	3 556	-	16 848	6 352	10	
3 124	13 478	3 952	-	5 579	3 947	11	
2 030	33 774	1 844	-	31 930	-	12	
265	9 403	817	52	5 055	3 479	13	
315	21 691	2 881	56	11 335	7 419	14	
878	9 417	3 162	24	1 728	4 503	15	
110	16 393	8 452	3 395	3 421	1 125	16	
6 097	42 646	7 906	2 394	15 174	17 172	17	
1 984	32 045	2 554	45	23 604	5 842	18	
358	36 950	18 359	429	7 645	10 517	19	
1 479	20 837	4 661	319	8 463	7 394	20	
2 045	24 232	5 674	15	14 352	4 191	21	
4 215	76 592	15 691	25	26 958	33 918	22	
1 917	9 671	4 125	44	540	4 962	23	
1 673	20 947	10 379	10	6 259	4 299	24	
845	23 523	3 520	15 526	2 101	2 376	25	
4 406	12 168	4 033	541	5 292	2 302	26	
-35,1	-1,8	-9,4	13,8	10,7	-13,4	27	
-15,8	-1,5	9,6	283,4	-16,5	4,4	28	
6,9	-3,4	15,0	96,2	-13,1	-8,4	29	

Vorbereitende Baustellenarbeiten, Hoch- und Tiefbau Alle Betriebe - Hochgerechnete Ergebnisse

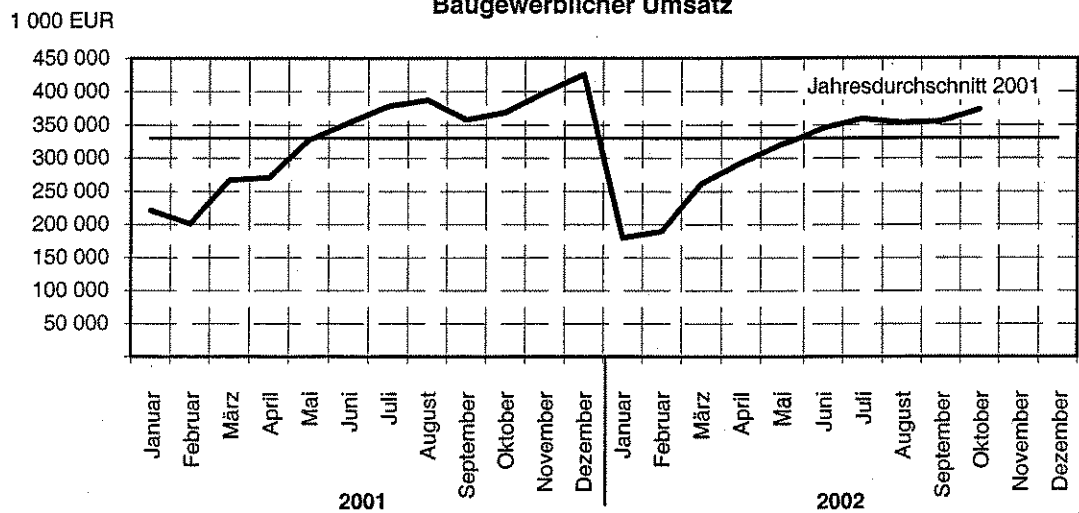
Beschäftigte



Geleistete Arbeitsstunden



Baugewerblicher Umsatz



Vorbereitende Baustellenarbeiten, Hoch- und Tiefbau

7. Beschäftigte, Löhne und Gehälter

Hochgerechnete Ergebnisse für alle Betriebe

Jahr Monat	Beschäftigte							Brutto- lohn- summe	Brutto- gehalt- summe
	insgesamt	davon					dar. ausl. Arbeit- nehmer		
		tätige Inhaber u. unbezahlte Familien- angehörige	kaufm. u. techn. An- gestellte u. Auszu- bildende	Fach- arbeiter, Poliere, Meister	Fach- werker und Werker	gewerbl. Auszu- bildende und Um- schüler			
	Anzahl							1 000 EUR	
2001 ¹⁾	51 030	3 263	8 196	28 093	8 660	2 818	360	769 200	250 942
Januar	50 532	3 167	8 408	27 845	7 989	3 123	343	61 323	21 399
Februar	48 629	3 122	8 191	26 648	7 614	3 054	359	52 830	20 225
März ²⁾	51 195	3 504	8 541	27 741	8 372	3 037	390	58 424	21 288
April ²⁾	51 256	3 453	8 437	27 729	8 609	3 028	371	61 316	20 389
Mai ²⁾	51 736	3 453	8 325	28 218	8 734	3 006	402	68 288	20 588
Juni ⁴⁾	52 265	3 504	8 245	28 463	9 063	2 990	404	65 063	21 613
Juli ²⁾	52 341	3 377	8 289	28 977	8 903	2 795	592	67 699	20 955
August ²⁾	52 561	3 301	8 251	29 306	9 174	2 529	348	71 344	20 601
September ²⁾	52 115	3 250	8 141	29 287	8 885	2 552	272	64 219	20 632
Oktober	51 001	3 101	7 897	28 491	8 915	2 597	320	70 559	20 658
November	50 303	3 039	7 849	27 761	9 067	2 587	247	67 293	22 266
Dezember	48 430	2 884	7 781	26 653	8 590	2 522	276	60 843	20 328
2002									
Januar	44 060	2 853	7 520	24 214	7 024	2 449	278	51 929	19 431
Februar	42 462	2 822	7 351	23 196	6 722	2 371	295	45 887	18 693
März ³⁾	45 510	3 402	7 611	24 684	7 464	2 349	420	52 746	19 593
April ³⁾	45 974	3 363	7 591	25 272	7 460	2 288	398	57 864	18 923
Mai ³⁾	46 030	3 324	7 559	25 365	7 522	2 260	316	60 650	19 153
Juni ⁴⁾	46 184	3 363	7 559	25 454	7 586	2 222	314	56 126	20 009
Juli ³⁾	46 258	3 402	7 385	25 681	7 792	1 998	413	62 432	19 586
August ³⁾	46 627	3 440	7 373	25 791	7 807	2 216	351	61 816	19 045
September ³⁾	46 246	3 402	7 266	25 681	7 802	2 095	321	60 132	18 846
Oktober	45 935	3 057	7 268	25 714	7 800	2 096	298	65 436	19 257
November
Dezember
Veränderung zum Vormonat in %	-0,7	-10,1	0,0	0,1	0,0	0,0	-7,2	8,8	2,2
Vorjahresmonat in %	-9,9	-1,4	-8,0	-9,7	-12,5	-19,3	-6,9	-7,3	-6,8
Vorjahreszeitraum in %	-11,4	-2,4	-10,0	-11,2	-13,1	-22,2	-10,4	-10,3	-7,6

1) Beschäftigte im Jahresdurchschnitt

2) nachträglich bereinigt mit Faktoren aus der Totalerhebung 2001

3) nachträglich bereinigt mit Faktoren aus der Totalerhebung 2002

4) Ergebnisse der Totalerhebung

Vorbereitende Baustellenarbeiten,
8. Geleistete Arbeitsstunden,
Hochgerechnete

Lfd. Nr.	Jahr Monat	Geleistete						
		insgesamt	darunter im Hochbau	Wohnungs- bau	Landwirt- schaftlicher Bau	Hochbau		
						Gewerblicher und industrieller Hochbau	Hochbau für Bahn und Post ¹⁾	Hochbau für Organisa- tionen ohne Erwerbszweck
1 000								
1	2001	62 761	38 241	23 646	428	9 729	308	1 010
2	Januar	3 901	2 572	1 464	30	755	19	73
3	Februar	3 778	2 397	1 375	30	672	41	70
4	März ²⁾	4 919	3 053	1 839	28	807	26	105
5	April ²⁾	5 087	3 114	1 947	26	809	18	89
6	Mai ²⁾	5 828	3 540	2 247	33	894	28	72
7	Juni ⁴⁾	5 809	3 556	2 264	37	887	22	80
8	Juli ²⁾	6 073	3 702	2 357	44	880	46	90
9	August ²⁾	6 097	3 709	2 323	47	934	22	81
10	September ²⁾	5 738	3 423	2 171	42	823	16	83
11	Oktober	5 978	3 569	2 251	45	843	28	107
12	November	5 787	3 388	2 090	38	846	6	109
13	Dezember	3 766	2 218	1 318	28	579	36	51
	2002							
14	Januar	3 193	2 147	1 250	28	609	24	42
15	Februar	3 516	2 150	1 225	31	624	14	51
16	März ³⁾	4 295	2 573	1 530	39	685	26	72
17	April ³⁾	5 008	2 954	1 808	42	753	26	77
18	Mai ³⁾	4 897	2 954	1 859	39	706	39	77
19	Juni ⁴⁾	5 068	3 054	1 900	52	715	26	80
20	Juli ³⁾	5 440	3 258	1 900	49	808	98	112
21	August ³⁾	5 168	3 055	1 770	49	787	52	112
22	September ³⁾	5 329	3 110	1 844	52	758	49	94
23	Oktober	5 326	3 094	1 846	45	737	52	116
24	November
25	Dezember
26	Veränderung zum Vormonat in %	-0,1	-0,5	0,1	-13,5	-2,8	6,1	23,4
27	Vorjahresmonat in %	-10,9	-13,3	-18,0	0,0	-12,6	85,7	8,4
28	Vorjahreszeitraum in %	-11,2	-13,1	-16,3	17,7	-13,5	52,6	-2,0

1) Deutsche Bahn AG, Post AG, Telekom AG, Postbank AG

2) nachträglich bereinigt mit Faktoren aus der Totalerhebung 2001

3) nachträglich bereinigt mit Faktoren aus der Totalerhebung 2002

4) Ergebnisse der Totalerhebung

Hoch- und Tiefbau
nach Bauarten/Auftraggebern
Ergebnisse für alle Betriebe

Arbeitsstunden						Lfd. Nr.
Hochbau für Körperschaften des öffentl. Rechts	Tiefbau zusammen	Tiefbau				
		Gewerblicher und industrieller Tiefbau	Tiefbau für Bahn und Post ¹⁾	Straßenbau	Sonstiger Tiefbau für Körpersch. des öffentl. Rechts sowie Organis. ohne Erwerbszweck	
Stunden						
3 120	24 520	7 551	1 035	7 334	8 599	1
231	1 329	401	78	295	555	2
209	1 381	455	62	333	531	3
248	1 866	595	97	492	682	4
225	1 973	589	90	582	712	5
266	2 288	699	103	707	779	6
266	2 253	683	86	745	738	7
285	2 371	714	96	734	827	8
302	2 388	755	86	718	829	9
288	2 315	715	89	710	801	10
295	2 409	734	89	788	798	11
299	2 399	725	94	778	802	12
206	1 548	486	65	452	545	13
194	1 046	330	49	230	437	14
205	1 366	443	60	351	512	15
221	1 722	666	86	499	471	16
248	2 054	746	96	611	601	17
234	1 943	705	79	586	573	18
281	2 014	704	91	663	557	19
291	2 182	774	98	708	602	20
285	2 113	768	129	642	574	21
313	2 219	798	144	679	598	22
298	2 232	768	130	747	587	23
...	24
...	25
-4,8	0,6	-3,8	-9,7	10,0	-1,8	26
1,0	-7,3	4,6	46,1	-5,2	-26,4	27
-1,7	-8,2	5,7	9,8	-6,4	-24,0	28

Vorbereitende Baustellenarbeiten,
9. Baugewerblicher Umsatz nach
Hochgerechnete

Lfd. Nr.	Jahr Monat	Baugewerblicher						
		insgesamt	darunter im Hochbau	Wohnungs- bau	Landwirt- schaftlicher Bau	Hochbau		
						Gewerblicher und industrieller Hochbau	Hochbau für Bahn und Post ¹⁾	Hochbau für Organisa- tionen ohne Erwerbszweck 1 000
1	2001	3 958 069	2 255 878	1 213 985	20 928	743 358	29 441	60 113
2	Januar	221 669	139 199	69 927	1 555	51 052	1 418	3 395
3	Februar	201 011	131 523	65 270	1 125	45 254	2 471	5 403
4	März ²⁾	267 003	155 418	73 354	1 054	59 143	1 864	6 221
5	April ²⁾	270 882	155 606	83 662	1 277	51 095	1 239	4 332
6	Mai ²⁾	326 766	192 343	109 404	1 635	58 904	2 508	4 614
7	Juni ⁴⁾	353 593	201 194	115 964	1 663	59 001	1 164	5 369
8	Juli ²⁾	378 197	208 661	115 714	1 894	64 946	5 670	4 637
9	August ²⁾	387 448	222 744	128 664	2 196	70 197	679	4 930
10	September ²⁾	357 900	202 672	108 505	2 133	69 539	1 914	3 980
11	Oktober	369 219	196 789	109 149	2 202	60 142	2 628	5 200
12	November	398 794	202 229	114 648	2 411	56 850	1 547	7 034
13	Dezember	425 588	247 500	119 725	1 784	97 236	6 337	4 998
	2002							
14	Januar	179 974	122 801	53 590	1 120	53 904	2 080	2 669
15	Februar	190 087	112 741	57 308	1 021	41 017	1 193	2 415
16	März ³⁾	261 626	167 847	83 045	1 888	64 400	2 420	3 375
17	April ³⁾	292 817	164 964	94 852	1 442	49 256	2 040	3 581
18	Mai ³⁾	320 391	182 892	106 140	1 617	55 681	2 632	3 721
19	Juni ⁴⁾	345 138	183 131	99 909	2 278	58 192	1 926	4 247
20	Juli ³⁾	359 352	200 269	117 808	2 843	54 972	2 956	5 924
21	August ³⁾	353 332	210 712	100 789	2 206	84 226	2 170	5 174
22	September ³⁾	355 467	190 195	109 801	2 514	51 598	2 151	5 169
23	Oktober	372 865	206 490	117 796	2 430	60 190	1 318	6 054
24	November
25	Dezember
26	Veränderung zum Vormonat in %	4,9	8,6	7,3	-3,3	16,7	-38,7	17,1
27	Vorjahresmonat in %	1,0	4,9	7,9	10,4	0,1	-49,8	16,4
28	Vorjahreszeitraum in %	-3,3	-3,5	-3,9	15,7	-2,7	-3,1	-12,0

1) Deutsche Bahn AG, Post AG, Telekom AG, Postbank AG

2) nachträglich bereinigt mit Faktoren aus der Totalerhebung 2001

3) nachträglich bereinigt mit Faktoren aus der Totalerhebung 2002

4) Ergebnisse der Totalerhebung

Hoch- und Tiefbau
Bauarten/Auftraggebern und Gesamtumsatz
Ergebnisse für alle Betriebe

Umsatz						Sonstiger Umsatz	Gesamt- umsatz	Lfd. Nr.
Hochbau für Körpersch. des öffentl. Rechts	Tiefbau zusammen	Tiefbau						
		Gewerblicher und industrieller Tiefbau	Tiefbau für Bahn und Post ¹⁾	Straßenbau	Sonstiger Tiefbau für Körpersch. des öffentl. Rechts sowie Organis. ohne Erwerbszweck			
EUR								
188 052	1 702 191	494 017	65 310	634 743	508 121	72 974	4 031 043	1
11 851	82 470	22 836	3 745	24 643	31 245	3 179	224 847	2
12 000	69 489	20 411	3 563	21 727	23 787	3 526	204 537	3
13 783	111 584	41 505	6 284	31 478	32 317	4 564	271 567	4
14 002	115 276	32 952	7 162	42 110	33 051	5 913	276 795	5
15 278	134 422	40 711	6 227	48 289	39 196	4 980	331 746	6
18 032	152 399	41 311	4 592	64 247	42 249	7 678	361 271	7
15 800	169 536	46 759	6 271	63 951	52 555	6 964	385 161	8
16 078	164 704	48 950	5 860	58 600	51 294	6 661	394 108	9
16 601	155 228	44 899	5 706	55 789	48 834	7 192	365 092	10
17 468	172 430	48 618	5 605	71 572	46 635	7 551	376 770	11
19 739	196 565	56 850	5 231	76 691	57 792	7 304	406 098	12
17 418	178 088	48 215	5 064	75 645	49 164	7 462	433 050	13
9 438	57 173	19 549	2 199	17 431	17 994	2 790	182 764	14
9 787	77 346	28 176	2 860	22 376	23 934	2 683	192 770	15
12 719	93 779	33 138	4 248	30 704	25 689	5 084	266 710	16
13 793	127 853	41 390	3 601	45 916	36 946	6 552	299 369	17
13 101	137 499	38 334	4 086	48 343	46 736	4 987	325 378	18
16 579	162 007	44 350	14 648	67 684	35 325	7 059	352 198	19
15 766	159 083	44 457	3 642	65 964	45 020	5 682	365 034	20
16 147	142 620	43 583	10 773	52 511	35 753	4 700	358 032	21
18 962	165 272	45 124	12 596	66 039	41 513	5 243	360 710	22
18 702	166 375	45 716	12 246	68 423	39 990	5 577	378 442	23
...	24
...	25
-1,4	0,7	1,3	-2,8	3,6	-3,7	6,4	4,9	26
7,1	-3,5	-6,0	118,5	-4,4	-14,2	-26,1	0,4	27
-3,9	-2,9	-1,3	28,9	0,6	-13,0	-13,5	-3,5	28

Veröffentlichungen des Landesbetriebes für Datenverarbeitung und Statistik (Land Brandenburg) im November 2002

Veröffentlichungen können beim Landesbetrieb für Datenverarbeitung und Statistik Brandenburg - Dezernat Informationsmanagement - Postfach 60 10 52, 14410 Potsdam (Dortustraße 46), Fax: 0331 39-418, E-Mail: vertrieb@lds.brandenburg.de bezogen werden.
Veröffentlichungen auf elektronischen Datenträgern sind rechts neben dem Verkaufspreis gekennzeichnet (☐ - Disketten, Ⓢ - CD-ROM).

Kennziffer	Titel	Preis in EUR
A I 1 - m 01/02 bis m 05/02	Bevölkerungsstand: Januar 2002 bis Mai 2002	je 1,25
A I 1; A V 2 - j/01	Bevölkerungsentwicklung und Flächen der kreisfreien Städte, Landkreise und Gemeinden 2001	19,00 ☐
A II 1 - m 03/02 bis m 05/02	Eheschließungen, Geborene und Gestorbene: März 2002 bis Mai 2002, Vorläufige Ergebnisse	je 1,25
A III 1 - m 03/02 bis m 05/02	Wanderungen: März 2002 bis Mai 2002	je 1,25
A IV 3 - vj 1/02	Sterbefälle nach ausgewählten Todesursachen - 1. Vierteljahr 2002	1,75
A IV 3; 10 - j/01	- einschließlich vorsätzlicher Selbstbeschädigung 2001	4,25
A VI 5 - vj 4/00 und vj 1/01	Sozialversicherungspflichtig beschäftigte Arbeitnehmer - Vorläufige Ergebnisse: 31.12.2000 und 31.03.2001 (Stand: Mai 2002)	je 4,75
A VI 7 - m 09/02	Arbeitsmarkt, September 2002	2,50
A VI 12 - vj 4/00	Sozialversicherungspflichtig beschäftigte Arbeitnehmer und deren Pendlerverhalten am 31.12.2000 Vorläufige Ergebnisse (Stand: Mai 2002)	5,00
A VI 14 - j/00	Sozialversicherungspflichtig beschäftigte Arbeitnehmer am Wohnort und deren Pendlerverhalten nach Gemeinden am 31.12.2000, Vorläufige Ergebnisse (Stand: Mai 2002)	6,00
B VII 1 - 3/02	Bundestagswahl 2002, Endgültiges Ergebnis	6,25
C I 1 - j/02	Bodennutzung der landwirtschaftlichen Betriebe 2002, Endgültiges Ergebnis	1,75
C I 8 - 5j/02	Obstanbau 2002 Flächen der Obstanlagen und Obstbaumbestände	2,50
C II 1 - m 09/02	Ernteberichterstattung über Feldfrüchte, September 2002	1,75
C III 2 - m 09/02	Schlachtungen und Fleischerzeugung, September 2002	1,75
C III 3 - m 05/02 und m 06/02	Milcherzeugung und Milchverwendung - Mai 2002 und Juni 2002	je 1,50
D I 2 - vj 3/02	An- und Abmeldungen gewerblicher Arbeitsstätten 01.07. - 30.09.2002	3,25
E I 1; 3 - m 09/02	Verarbeitendes Gewerbe sowie Bergbau und Gewinnung von Steinen und Erden - Betriebsergebnisse und Auftragseingangsindex, September 2002	3,75
E I 2 - m 09/02	- Produktionsindex, September 2002	2,00
E II 1 - m 09/02	Vorbereitende Baustellenarbeiten, Hoch- und Tiefbau (Bauhauptgewerbe) - September 2002	2,50
E II 2 - j/02	- Ergebnisse der Totalerhebung	2,25
F II 1; 2 - m 09/02	Baugenehmigungen und Baufertigstellungen, September 2002	2,50
G I 1 - m 08/02 und m 09/02	Entwicklung von Umsatz und Beschäftigung im Einzelhandel - Messzahlen - - August 2002 und September 2002, Vorläufige Ergebnisse	je 2,00
G III 1; 3 - m 08/02	Ausfuhr- und Einfuhr August 2002, Vorläufige Ergebnisse	2,75
G IV 1 - m 08/02	Gäste und Übernachtungen im Fremdenverkehr, August 2002	3,00
G IV 3 - m 08/02 und m 09/02	Entwicklung von Umsatz und Beschäftigung im Gastgewerbe - Messzahlen - - August 2002 und September 2002, Vorläufige Ergebnisse	1,75
H I 1 - m 08/02	Straßenverkehrsunfälle - August 2002, Endgültiges Ergebnis	2,75
H I 1 - m 09/02	- September 2002, Vorläufige Ergebnisse	1,25
H II 1 - m 09/02	Binnenschifffahrt, September 2002	2,50
K I 1 - j/01	Sozialhilfe 2001 Teil 3: Empfänger von Hilfe in besonderen Lebenslagen	3,25
K III 1 - 2j/01	Schwerbehinderte 2001	3,75
K V 3 - j/01	Die Jugendhilfe - Hilfe zur Erziehung außerhalb des Elternhauses 2001 - Adoptionen, Pflegschaften, Vormundschaften, Beistandschaften, Pflegeurlaub, Vaterschafts- feststellungen sowie Sorgerechtsmaßnahmen	2,75
K V 4 - j/01	- Vorläufige Schutzmaßnahmen	2,50
K V 5 - j/01	Jugendhilfe 2001, Ausgaben und Einnahmen	2,75
K VI 1 - j/01	Leistungen an Asylbewerber im Land Brandenburg 2001 - Teil 3: Empfänger von besonderen Leistungen	2,75
M I 2 - m 11/02	Preisindex für die Lebenshaltung, November 2002	3,00
N I 1 - vj 3/02	Verdienste und Arbeitszeiten im Produzierenden Gewerbe, Handel, Kredit- und Versicherungsgewerbe - Juli 2002	2,75
N III 1; 2- 4j/00	EG - Arbeitskostenerhebung 2000	7,50
P V 1 - j/02	Umweltökonomische Gesamtrechnungen Basisdaten und ausgewählte Ergebnisse 2002	5,25
Verzeichnis	Verzeichnis der Pflegeeinrichtungen Stand: 15.12.2001	12,50
Daten+Konjunktur 9/2002	Ausgewählte Konjunktur- und Landesdaten für das Land Brandenburg in Bild und Zahl	-