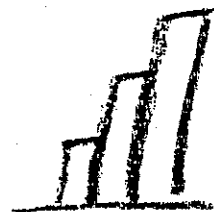


# Statistische Berichte

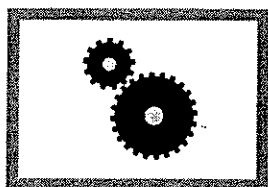
Landesbetrieb für  
Datenverarbeitung  
und Statistik  
Land Brandenburg



E II 1 – m 05 / 02

**Vorbereitende Baustellenarbeiten,  
Hoch- und Tiefbau  
im Land Brandenburg  
(Bauhauptgewerbe)**

**Mai 2002**



**Produzierendes  
Gewerbe**

**Erarbeitet:**

Landesbetrieb für Datenverarbeitung und Statistik  
Dezernat Baugewerbe, Bautätigkeit, Wohnungswesen

**Herausgeber:**

Landesbetrieb für Datenverarbeitung und Statistik  
Dezernat Informationsmanagement  
Postfach 60 10 52, 14410 Potsdam

Dortustraße 46, 14467 Potsdam

Telefon: 0331 39 - 575

Fax: 0331 39 - 418

Internet: [www.brandenburg.de/lds](http://www.brandenburg.de/lds)

E-Mail: [Info@lds.brandenburg.de](mailto:Info@lds.brandenburg.de)

Erschienen im Juli 2002

Preis: 2,50 EUR

© Landesbetrieb für Datenverarbeitung und Statistik, Potsdam, 2002

Für nichtgewerbliche Zwecke sind Vervielfältigung und unentgeltliche Verbreitung, auch auszugsweise, mit Quellenangabe gestattet. Die Verbreitung, auch auszugsweise, über elektronische Systeme/Datenträger bedarf der vorherigen Zustimmung. Alle übrigen Rechte bleiben vorbehalten.

# Inhalt

	Seite
Vorbemerkungen .....	4
<b>Ergebnisse der Betriebe von Unternehmen mit 20 und mehr Beschäftigten</b>	
1. Betriebe, Beschäftigte, Löhne und Gehälter .....	7
2. Geleistete Arbeitsstunden nach Bauarten/Auftraggebern .....	8
3. Baugewerblicher Umsatz nach Bauarten/Auftraggebern und Gesamtumsatz .....	10
4. Auftragseingang nach Bauarten/Auftraggebern .....	12
5. Betriebe, Beschäftigte, Löhne und Gehälter, Arbeitsstunden sowie Umsätze nach Verwaltungsbezirken .....	14
<b>Hochgerechnete Ergebnisse für alle Betriebe</b>	
6. Beschäftigte, Löhne und Gehälter .....	17
7. Geleistete Arbeitsstunden nach Bauarten/Auftraggebern .....	18
8. Baugewerblicher Umsatz nach Bauarten/Auftraggebern und Gesamtumsatz .....	20

## Vorbemerkungen

### Rechtsgrundlagen

Gesetz über die Statistik im Produzierenden Gewerbe (ProdGewStatG) in der Fassung der Bekanntmachung vom 21. März 2002 (BGBl. S. 1181).

Gesetz über die Statistik für Bundeszwecke (Bundesstatistikgesetz-BStatG) vom 22. Januar 1987 (BGBl. I S. 462, 565), zuletzt geändert durch Artikel 3 Abs. 18 des Gesetzes vom 21. Dezember 2000 (BGBl. I S. 1857).

Die Erhebung als auch die Darstellung der Ergebnisse erfolgt nach der Klassifikation der Wirtschaftszweige - Ausgabe 1993 (WZ 93). Sie ist die von der Europäischen Kommission genehmigte nationale Fassung der NACE Rev. 1 für die Bundesrepublik Deutschland. Im Sinne des Gesetzes über die Statistik im Produzierenden Gewerbe (ProdGewG) werden dem Bauhauptgewerbe die Gruppen „Vorbereitende Baustellenarbeiten“ (45.1) und „Hoch- und Tiefbau“ (45.2) zugeordnet. Zum Ausbaugewerbe werden die Gruppen „Bauinstallation“ (45.3), „Sonstiges Baugewerbe“ (45.4) sowie „Vermietung von Baumaschinen und -geräten mit Bedienungspersonal“ (45.5) gezählt.

Die im folgenden dargestellten monatlichen Ergebnisse betreffen die Betriebe/Unternehmen im Bereich Vorbereitende Baustellenarbeiten, Hoch- und Tiefbau. **Zum Monatsbericht im Bauhauptgewerbe (Vorbereitende Baustellenarbeiten, Hoch- und Tiefbau) melden die Baubetriebe von Unternehmen des Baugewerbes mit 20 und mehr Beschäftigten, Baubetriebe mit 20 und mehr Beschäftigten anderer Unternehmen sowie Arbeitsgemeinschaften.** Als Unternehmen zählt die kleinste rechtlich selbständige Einheit, die eigene Bücher führt und gesonderte Abschlüsse aufstellt. Betriebe sind örtliche Einheiten (in der Regel nicht Baustellen) mit Schwerpunkt im Bauhauptgewerbe.

Auf der Grundlage der aktuellsten Totalerhebung werden **hochgerechnete Ergebnisse für alle Betriebe** ermittelt. Das Aufschätzverfahren geht von der in der Totalerhebung ermittelten Proportion zwischen Betrieben mit 1 bis 19 Beschäftigten einerseits und Betrieben mit 20 Beschäftigten und mehr andererseits aus und unterstellt deren weitere proportionale Entwicklung im Verlaufe des Jahres.

Die ermittelten Werte sind für die Berichtsmonate Oktober bis Februar endgültig, für die weiteren Monate bis einschließlich September des nächsten Jahres gelten sie als vorläufig.

Mit zunehmendem zeitlichen Abstand zur Totalerhebung treten in der Regel Änderungen in der Beschäftigtenzahl und Betriebsstruktur sowie in der Tätigkeit der Betriebe auf, die durch die Aufschätzung nur zum Teil erfasst werden können. Um dies zu beheben, erfolgt eine nachträgliche Berichtigung anhand der Ergebnisse der neuen Totalerhebung.

Ab Berichtsmonat Oktober werden für die Monate März bis Mai und Juli bis September nachträgliche Berichtigungen in diesen Tabellen ausgewiesen. Für den Monat Juni werden die aktuellen Ergebnisse der Totalerhebung dargestellt.

### Ergebnisse nach Verwaltungsbezirken

Die Ergebnisse nach Verwaltungsbezirken sind die Summen der Meldungen der Betriebe, die in diesem Verwaltungsbezirk ihren Betriebssitz haben. Unberücksichtigt bleibt dabei, ob eine Bauleistung in diesen Verwaltungsbezirk, in einem anderen Verwaltungsbezirk im Land Brandenburg, in Berlin oder einem anderen Bundesland realisiert wird. Zusätzlich wird aufgrund von teilweise nicht getrennten Meldungen für die einzelnen Betriebe von Unternehmen mit mehreren Betrieben die Aussagekraft beeinträchtigt.

### Jahresergebnisse

Die **Jahresergebnisse** für die erhobenen Betriebe nach **Wirtschaftszweigen, Beschäftigtengrößenklassen und Verwaltungsbezirken** erscheinen im Bericht E II 1 - m 12 / JJ.

## Definitionen

### Beschäftigte

Tätige Inhaber und Mitinhaber, unbezahlt mithelfende Familienangehörige, kaufmännische und technische Angestellte und Auszubildende, Facharbeiter einschl. Poliere, Schachtmeister und Meister, Fachwerker und Werker, gewerblich Auszubildende einschl. Umschüler, Anlernlinge und Praktikanten, jedoch keine Personen im Vorruhestand.

### **Bruttolöhne und Bruttogehälter**

Bei den Bruttolöhnen und Bruttogehältern ist die Summe der lohnsteuerpflichtigen Bruttobezüge (Bar- und Sachbezüge) angegeben. Diese Beträge verstehen sich ohne Arbeitgeberanteile zur Kranken-, Renten- und Arbeitslosenversicherung, ohne Beiträge zu den Sozialkassen des Baugewerbes, ohne Winterbau- Umlage, ohne Aufwendungen für die betriebliche Alters-, Invaliditäts- und Hinterbliebenenversorgung, ohne gezahltes Vorruhestandsgeld, ohne Kurzarbeitergeld. Die Entgelte für Poliere, Schachtmeister und Meister sind zur Bruttolohnsumme und nicht zur Bruttogehaltssumme gerechnet. Den Gehältern sind auch die Bezüge von Gesellschaftern, Geschäftsführern, Vorstandsmitgliedern und anderen leitenden Kräften zugerechnet, soweit sie steuerlich als Einkünfte aus nichtselbständiger Arbeit anzusehen sind.

### **Geleistete Arbeitsstunden**

Alle von Inhabern, Angestellten, Arbeitern und Auszubildenden auf Baustellen, Bauhöfen und in Werkstätten tatsächlich geleisteten (nicht die bezahlten) Arbeitsstunden. Nicht einbezogen sind die für Bürotätigkeit geleisteten Arbeitsstunden.

### **Umsatz (ohne Umsatzsteuer)**

Als Umsatz gelten die dem Finanzamt für die Umsatzsteuer zu meldenden steuerbaren (steuerpflichtigen und steuerfreien) Beträge im Bundesgebiet einschl. Umsätze aus Subunternehmerleistung und aus Vergabe von Teilleistungen an Subunternehmer. Anzahlungen für Teilleistungen oder Vorauszahlungen vor Ausführung der entsprechenden Lieferungen oder Leistungen werden gemäß § 13 Umsatzsteuergesetz einbezogen. Der Gesamtumsatz enthält außer dem baugewerblichen Umsatz (Umsatz aus Bauleistungen) die Handels- und sonstigen Umsätze.

### **Auftragseingang (nur 45.1 und 45.2)**

Wert (ohne Umsatzsteuer) aller im Berichtsmonat vom Betrieb mit Sitz in Brandenburg fest akzeptierten Inlandsaufträge für Bauleistungen, unabhängig in welchem Bundesland der Auftrag realisiert wird. Um Doppelzählungen zu vermeiden, wird der Auftragseingang nur von dem Betrieb gemeldet, der den Bauauftrag ausführen wird, d. h. an Nachunternehmer zu vergebende Teile von Bauaufträgen werden nicht in die eigene Meldung einbezogen.

### **Auftragseingang nach Lage der Baustelle**

Wert (ohne Umsatzsteuer) aller im Berichtsmonat **von allen Betrieben in Deutschland im jeweiligen Bundesland** fest akzeptierten Inlandsaufträge für Bauleistungen.

Die Jahreswerte für die Bundesländer Berlin und Brandenburg erscheinen jeweils im Statistischen Bericht E II 1 - m 02 / JJ.

Die gleichen Tabellen werden analog vom Statistischen Landesamt Berlin publiziert.

### **Auftragsbestand (nur 45.1 und 45.2)**

Summe der Werte aller vorliegenden, fest akzeptierten und noch nicht ausgeführten Bauaufträge im Inland von anderen Firmen und sonstigen Kunden (ohne an Subunternehmer vergebene Aufträge).

Der Auftragsbestand wird am Ende eines jeden Vierteljahres erhoben. Die Veröffentlichung des Auftragsbestandes erfolgt im Statistischen Bericht E II 1 der Monate Januar, April, Juli und Oktober.

### **Besondere Ergebnisaufweise im Bereich Vorbereitende Baustellenarbeiten, Hoch- und Tiefbau**

Die Merkmale geleistete Arbeitsstunden, baugewerblicher Umsatz, Auftragseingang und -bestand werden nach der Art der errichteten Bauten und nach Auftraggebern erhoben.

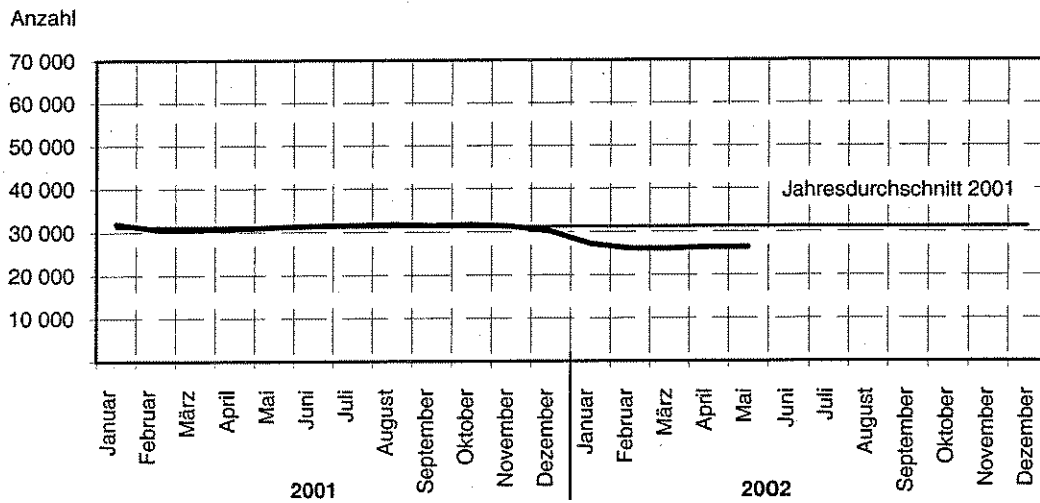
### **Zeichenerklärung (nach DIN 55 301)**

- nichts vorhanden (genau null)
- . Zahlenwert unbekannt oder geheimzuhalten
- ... Angabe fällt später an
- r berichtigte Zahl

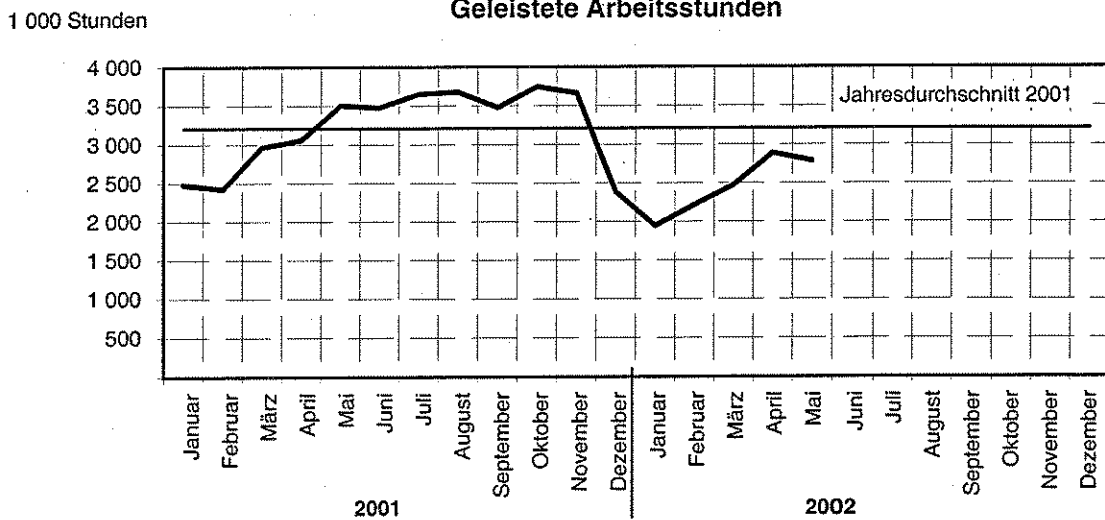
**Anmerkung:** Abweichungen in den Summen erklären sich aus dem Runden der Einzelwerte.

# Vorbereitende Baustellenarbeiten, Hoch- und Tiefbau Betriebe von Unternehmen mit 20 und mehr Beschäftigten

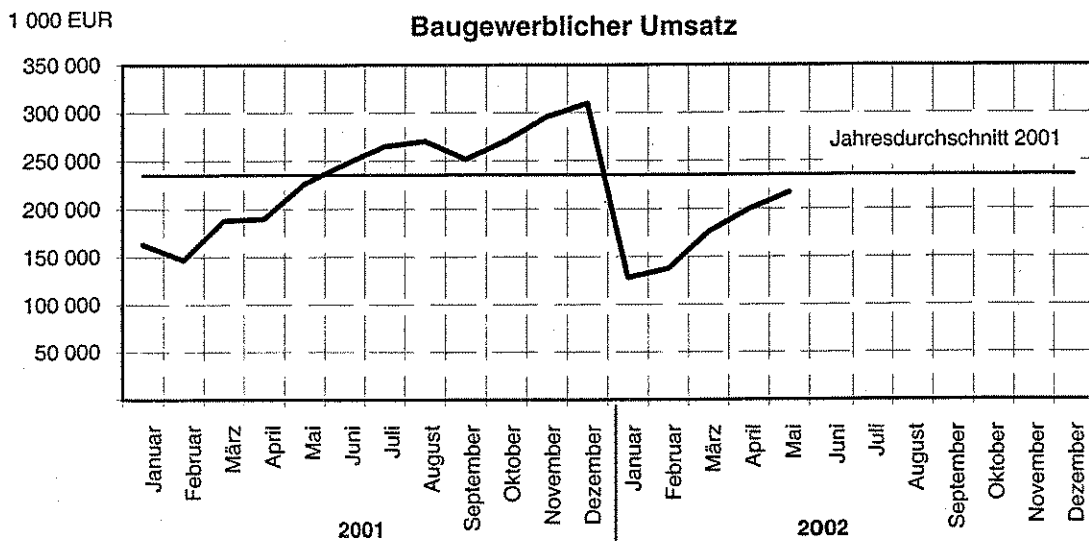
## Beschäftigte



## Geleistete Arbeitsstunden



## Baugewerblicher Umsatz



# Vorbereitende Baustellenarbeiten, Hoch- und Tiefbau

## 1. Betriebe, Beschäftigte, Löhne und Gehälter

Ergebnisse der Betriebe von Unternehmen mit 20 und mehr Beschäftigten

Jahr Monat	Betriebe	insgesamt	Beschäftigte						dar. ausl. Arbeit- nehmer	Brutto- lohn- summe	Brutto- gehalt- summe
			davon								
			tätige Inhaber u. unbezahlte Familien- angehörige	kaufm. u. techn. An- gestellte u. Auszu- bildende	Fach- arbeiter, Poliere, Meister	Fach- werker und Werker	gewerbl. Auszu- bildende und Um- schüler				
Anzahl									1 000 EUR		
2001 <sup>1)</sup>	661	31 224	125	5 097	18 118	5 964	1 919	185	520 841	180 512	
Januar	704	31 938	139	5 442	18 358	5 831	2 168	194	42 528	15 842	
Februar	693	30 685	137	5 302	17 569	5 557	2 120	203	36 638	14 972	
März	688	30 741	138	5 252	17 765	5 499	2 087	189	39 001	15 161	
April	682	30 817	136	5 188	17 757	5 655	2 081	180	40 931	14 520	
Mai	675	31 128	136	5 119	18 070	5 737	2 066	195	45 585	14 662	
Juni	673	31 445	131	5 077	18 220	5 965	2 052	196	43 309	15 359	
Juli	664	31 555	133	5 097	18 556	5 848	1 921	287	45 192	14 923	
August	662	31 735	130	5 074	18 767	6 026	1 738	169	47 625	14 672	
September	658	31 479	128	5 006	18 755	5 836	1 754	132	42 869	14 694	
Oktober	615	31 706	100	4 904	18 420	6 582	1 700	180	48 708	14 928	
November	612	31 307	98	4 874	17 948	6 694	1 693	139	46 453	16 090	
Dezember	608	30 150	93	4 832	17 232	6 342	1 651	155	42 001	14 689	
2002											
Januar	600	27 206	92	4 670	15 655	5 186	1 603	156	35 848	14 041	
Februar	587	26 168	91	4 565	14 997	4 963	1 552	166	31 677	13 508	
März	576	26 088	88	4 543	14 777	5 140	1 540	170	34 021	13 624	
April	567	26 384	87	4 531	15 129	5 137	1 500	161	37 322	13 158	
Mai	563	26 445	86	4 512	15 185	5 180	1 482	128	39 119	13 318	
Juni	...	...	...	...	...	...	...	...	...	...	
Juli	...	...	...	...	...	...	...	...	...	...	
August	...	...	...	...	...	...	...	...	...	...	
September	...	...	...	...	...	...	...	...	...	...	
Oktober	...	...	...	...	...	...	...	...	...	...	
November	...	...	...	...	...	...	...	...	...	...	
Dezember	...	...	...	...	...	...	...	...	...	...	
Veränderung zum Vormonat in %	-0,7	0,2	-1,1	-0,4	0,4	0,8	-1,2	-20,5	4,8	1,2	
Vorjahresmonat in %	-16,6	-15,0	-36,8	-11,9	-16,0	-9,7	-28,3	-34,4	-14,2	-9,2	
Vorjahreszeitraum in %	-16,0	-14,8	-35,3	-13,2	-15,4	-9,5	-27,0	-18,7	-13,0	-10,0	

1) Betriebe und Beschäftigte im Jahresdurchschnitt

Vorbereitende Baustellenarbeiten,  
2. Geleistete Arbeitsstunden  
Ergebnisse der Betriebe von Unternehmen

Lfd. Nr.	Jahr Monat	Geleistete Hoch						
		insgesamt	darunter im Hochbau	Wohnungs- bau	Landwirt- schaftlicher Bau	Gewerblicher und industrieller Hochbau	Hochbau für Bahn und Post <sup>1)</sup>	Hochbau für Organisa- tionen ohne Erwerbszweck
								1 000
1	2001	38 519	18 989	9 692	338	5 686	159	773
2	Januar	2 479	1 375	658	21	448	11	54
3	Februar	2 424	1 279	618	21	399	24	52
4	März	2 965	1 512	749	23	463	13	80
5	April	3 061	1 522	793	21	464	9	68
6	Mai	3 504	1 721	915	27	513	14	55
7	Juni	3 477	1 726	919	30	508	11	60
8	Juli	3 653	1 804	960	36	505	23	69
9	August	3 679	1 817	946	38	536	11	62
10	September	3 479	1 674	884	34	472	8	63
11	Oktober	3 746	1 761	895	35	512	14	84
12	November	3 665	1 688	831	30	514	3	86
13	Dezember	2 386	1 110	524	22	352	18	40
	2002							
14	Januar	1 945	1 079	497	22	370	12	33
15	Februar	2 218	1 090	487	24	379	7	40
16	März	2 472	1 142	517	26	383	8	47
17	April	2 887	1 299	611	28	421	8	50
18	Mai	2 787	1 282	628	26	395	12	50
19	Juni	...	...	...	...	...	...	...
20	Juli	...	...	...	...	...	...	...
21	August	...	...	...	...	...	...	...
22	September	...	...	...	...	...	...	...
23	Oktober	...	...	...	...	...	...	...
24	November	...	...	...	...	...	...	...
25	Dezember	...	...	...	...	...	...	...
26	Veränderung zum Vormonat in %	-3,5	-1,3	2,8	-7,1	-6,2	50,0	0,0
27	Vorjahresmonat in %	-20,5	-25,5	-31,4	-3,7	-23,0	-14,3	-9,1
28	Vorjahreszeitraum in %	-14,7	-20,5	-26,6	11,5	-14,8	-33,8	-28,8

1) Deutsche Bahn AG, Post AG, Telekom AG, Postbank AG



Hoch- und Tiefbau  
nach Bauarten/Auftraggebern  
mit 20 und mehr Beschäftigten

Arbeitsstunden						Lfd. Nr.
bau	Tiefbau zusammen	Tiefbau				
Hochbau für Körperschaften des öffentl. Rechts		Gewerblicher und industrieller Tiefbau	Tiefbau für Bahn und Post <sup>1)</sup>	Straßenbau	Sonstiger Tiefbau für Körpersch. des öffentl. Rechts sowie Organis. ohne Erwerbszweck	
Stunden						
2 341	19 529	5 806	794	5 840	7 089	1
183	1 104	327	65	244	468	2
165	1 145	371	51	275	448	3
184	1 453	444	70	390	549	4
167	1 539	440	65	461	573	5
197	1 783	522	74	560	627	6
198	1 751	513	87	559	592	7
211	1 849	533	69	581	666	8
224	1 862	564	62	569	667	9
213	1 805	534	64	562	645	10
221	1 985	588	67	640	690	11
224	1 977	581	71	632	693	12
154	1 276	389	49	367	471	13
145	866	264	37	187	378	14
153	1 128	355	45	285	443	15
161	1 330	522	50	381	377	16
181	1 588	585	56	466	481	17
171	1 505	553	46	447	459	18
...	...	...	...	...	...	19
...	...	...	...	...	...	20
...	...	...	...	...	...	21
...	...	...	...	...	...	22
...	...	...	...	...	...	23
...	...	...	...	...	...	24
...	...	...	...	...	...	25
-5,5	-5,2	-5,5	-17,9	-4,1	-4,6	26
-13,2	-15,6	5,9	-37,8	-20,2	-26,8	27
-9,5	-8,6	8,3	-28,0	-8,5	-19,8	28

Vorbereitende Baustellenarbeiten,  
3. Baugewerblicher Umsatz nach  
Ergebnisse der Betriebe von Unternehmen

Lfd. Nr.	Jahr Monat	Baugewerblicher						
		insgesamt	darunter im Hochbau	Wohnungs- bau	Landwirt- schaftlicher Bau	Hochbau		
						Gewerblicher und industrieller Hochbau	Hochbau für Bahn und Post <sup>1)</sup>	Hochbau für Organisa- tionen ohne Erwerbszweck
1	2001	2 825 531	1 393 617	624 758	16 519	537 734	9 535	49 057
2	Januar	163 335	90 765	38 240	1 114	38 063	720	2 738
3	Februar	147 089	85 864	35 693	806	33 740	1 254	4 357
4	März	188 123	97 105	37 641	832	41 846	550	4 889
5	April	190 232	95 387	42 930	1 009	36 152	366	3 404
6	Mai	226 617	116 052	56 139	1 292	41 677	740	3 626
7	Juni	246 654	121 953	59 506	1 314	41 726	364	4 183
8	Juli	265 043	125 150	59 377	1 496	45 952	1 673	3 644
9	August	270 347	134 736	66 023	1 735	49 667	200	3 875
10	September	251 810	123 924	55 678	1 685	49 202	565	3 128
11	Oktober	271 022	121 816	55 137	1 802	44 836	776	4 590
12	November	295 643	125 520	57 915	1 974	42 382	457	6 210
13	Dezember	309 620	155 347	60 479	1 461	72 491	1 870	4 412
	2002							
14	Januar	128 331	79 073	27 071	917	40 186	614	2 356
15	Februar	137 634	71 070	28 949	836	30 579	352	2 132
16	März	176 200	96 943	34 747	1 437	46 970	891	2 600
17	April	199 541	91 387	39 687	1 098	35 925	751	2 759
18	Mai	217 037	100 695	44 410	1 231	40 611	969	2 867
19	Juni	...	...	...	...	...	...	...
20	Juli	...	...	...	...	...	...	...
21	August	...	...	...	...	...	...	...
22	September	...	...	...	...	...	...	...
23	Oktober	...	...	...	...	...	...	...
24	November	...	...	...	...	...	...	...
25	Dezember	...	...	...	...	...	...	...
26	Veränderung zum Vormonat in %	8,8	10,2	11,9	12,1	13,0	29,0	3,9
27	Vorjahresmonat in %	-4,2	-13,2	-20,9	-4,7	-2,6	30,9	-20,9
28	Vorjahreszeitraum in %	-6,2	-9,5	-17,0	9,2	1,5	-1,5	-33,1

1) Deutsche Bahn AG, Post AG, Telekom AG, Postbank AG

Hoch- und Tiefbau  
Bauarten/Auftraggebern und Gesamtumsatz  
mit 20 und mehr Beschäftigten

Umsatz						Sonstiger Umsatz	Gesamt- umsatz	Lfd. Nr.
Hochbau für Körpersch. des öffentl. Rechts	Tiefbau zusammen	Tiefbau						
		Gewerblicher und industrieller Tiefbau	Tiefbau für Bahn und Post <sup>1)</sup>	Straßenbau	Sonstiger Tiefbau für Körpersch. des öffentl. Rechts sowie Organis. ohne Erwerbszweck			
EUR								
156 014	1 431 918	397 152	54 481	549 925	430 359	59 304	2 884 838	1
9 889	72 571	20 231	3 292	22 188	26 860	2 333	165 668	2
10 013	61 226	18 082	3 132	19 563	20 449	2 587	149 677	3
11 346	91 018	32 147	4 864	27 119	26 888	3 619	191 742	4
11 527	94 845	25 523	5 543	36 280	27 499	4 689	194 920	5
12 577	110 565	31 532	4 819	41 603	32 611	3 949	230 566	6
14 860	124 702	32 658	6 606	51 681	33 755	6 088	252 743	7
13 007	139 893	36 216	4 854	55 097	43 726	5 522	270 565	8
13 236	135 611	37 913	4 536	50 486	42 677	5 282	275 629	9
13 666	127 886	34 776	4 416	48 065	40 630	5 703	257 514	10
14 675	149 205	40 516	4 378	63 241	41 071	6 609	277 630	11
16 583	170 123	47 377	4 086	67 764	50 897	6 393	302 035	12
14 633	154 273	40 180	3 956	66 839	43 298	6 531	316 151	13
7 929	49 258	16 291	1 718	15 402	15 847	2 442	130 773	14
8 222	66 564	23 481	2 234	19 771	21 078	2 348	139 982	15
10 298	79 257	27 638	3 583	26 415	21 621	4 468	180 668	16
11 167	108 154	34 520	3 037	39 502	31 095	5 758	205 299	17
10 607	116 342	31 971	3 446	41 590	39 335	4 383	221 420	18
...	...	...	...	...	...	...	...	19
...	...	...	...	...	...	...	...	20
...	...	...	...	...	...	...	...	21
...	...	...	...	...	...	...	...	22
...	...	...	...	...	...	...	...	23
...	...	...	...	...	...	...	...	24
...	...	...	...	...	...	...	...	25
-5,0	7,6	-7,4	13,5	5,3	26,5	-23,9	7,9	26
-15,7	5,2	1,4	-28,5	0,0	20,6	11,0	-4,0	27
-12,9	-2,5	5,0	-35,3	-2,8	-4,0	12,9	-5,8	28

Vorbereitende Baustellenarbeiten,  
4. Auftragseingang  
Ergebnisse der Betriebe von Unternehmen

Lfd. Nr.	Jahr Monat	Auftrags Hochbau						
		insgesamt	darunter im Hochbau	Wohnungs- bau	Landwirt- schaftlicher Bau	Gewerblicher und industrieller Hochbau	Hochbau für Bahn und Post <sup>1)</sup>	Hochbau für Organisa- tionen ohne Erwerbszweck
								1 000
1	2001	2 221 778	1 026 563	461 403	13 107	410 990	4 934	30 394
2	Januar	157 494	69 267	33 792	861	29 074	265	932
3	Februar	135 116	77 796	39 997	589	31 049	215	1 054
4	März	214 238	116 958	44 422	963	58 485	578	3 338
5	April	159 765	76 619	35 644	982	28 243	773	2 583
6	Mai	239 164	95 772	51 053	1 351	30 249	239	2 443
7	Juni	230 179	90 890	50 737	1 547	22 079	20	2 974
8	Juli	207 356	105 084	37 815	962	50 484	118	2 291
9	August	202 373	88 389	42 395	900	31 268	144	3 715
10	September	203 338	100 194	39 745	1 013	47 283	555	2 115
11	Oktober	177 084	82 791	31 227	1 915	38 967	611	2 419
12	November	169 604	64 528	27 336	1 248	23 480	649	3 665
13	Dezember	126 068	58 276	27 241	777	20 330	766	2 864
	2002							
14	Januar	168 295 r	96 220	19 537	1 391	66 430	602	844
15	Februar	189 020	99 593	26 436	1 432	65 673	408	457
16	März	177 472	86 540	28 364	1 088	38 170	198	2 019
17	April	155 163	66 299	31 460	1 190	23 213	641	1 176
18	Mai	193 660	73 840	33 748	1 309	27 487	203	1 455
19	Juni	...	...	...	...	...	...	...
20	Juli	...	...	...	...	...	...	...
21	August	...	...	...	...	...	...	...
22	September	...	...	...	...	...	...	...
23	Oktober	...	...	...	...	...	...	...
24	November	...	...	...	...	...	...	...
25	Dezember	...	...	...	...	...	...	...
26	Veränderung zum Vormonat in %	24,8	11,4	7,3	10,0	18,4	-68,3	23,7
27	Vorjahresmonat in %	-19,0	-22,9	-33,9	-3,1	-9,1	-15,2	-40,4
28	Vorjahreszeitraum in %	-2,4	-3,2	-31,9	35,1	24,8	-0,9	-42,5

1) Deutsche Bahn AG, Post AG, Telekom AG, Postbank AG

Hoch- und Tiefbau  
nach Bauarten/Auftraggebern  
mit 20 und mehr Beschäftigten

eingang						Lfd. Nr.
Hochbau für Körperschaften des öffentl. Rechts	Tiefbau zusammen	Tiefbau				
		Gewerblicher und industrieller Tiefbau	Tiefbau für Bahn und Post <sup>1)</sup>	Straßenbau	Sonstiger Tiefbau für Körpersch. des öffentl. Rechts sowie Organis. ohne Erwerbszweck	
EUR						
105 734	1 195 216	315 508	36 217	515 431	328 060	1
4 343	88 227	45 141	2 506	20 251	20 329	2
4 892	57 320	16 208	4 727	20 451	15 934	3
9 173	97 280	22 162	2 281	44 607	28 230	4
8 394	83 146	21 888	1 966	41 399	17 893	5
10 436	143 392	31 018	5 925	69 456	36 992	6
13 533	139 289	32 363	3 322	75 829	27 775	7
13 414	102 273	25 228	2 503	43 912	30 629	8
9 967	113 984	30 998	2 612	44 076	36 299	9
9 482	103 144	21 337	1 525	52 202	28 081	10
7 652	94 292	27 492	4 961	34 546	27 294	11
8 150	105 076	23 686	1 910	42 030	37 451	12
6 297	67 792	17 988	1 980	26 672	21 153	13
7 416	72 075 r	24 995	1 145 r	26 707	19 228	15
5 187	89 427	24 587	3 961	36 334	24 545	15
16 701	90 932	25 654	7 864	27 790	29 624	16
8 619	88 864	29 927	4 882	24 863	29 192	17
9 638	119 820	23 899	6 181	42 840	46 900	18
...	...	...	...	...	...	19
...	...	...	...	...	...	20
...	...	...	...	...	...	21
...	...	...	...	...	...	22
...	...	...	...	...	...	23
...	...	...	...	...	...	24
...	...	...	...	...	...	25
11,8	34,8	-20,1	26,6	72,3	60,7	26
-7,7	-16,4	-23,0	4,3	-38,3	26,8	27
27,7	-1,8	-5,4	38,1	-19,2	25,2	28

Vorbereitende Baustellenarbeiten,  
5. Betriebe, Beschäftigte, Löhne und Gehälter,  
Ergebnisse der Betriebe von Unternehmen

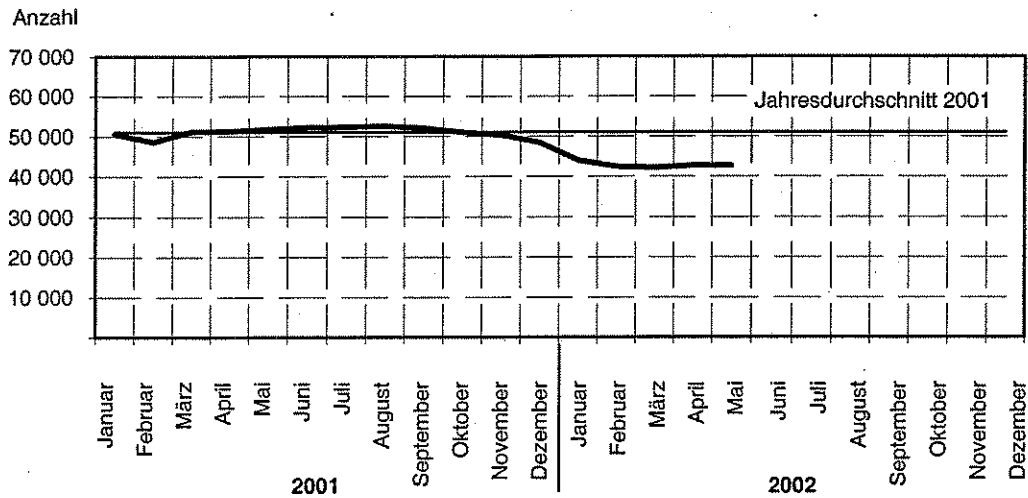
Lfd. Nr.	Verwaltungsbezirk	Betriebe			Beschäftigte			Bruttolohn- und gehaltsumme		
		Mai	April	Mai	Mai	April	Mai	Mai	April	Mai
		2001	2002		2001	2002		2001	2002	
		Anzahl						1 000 EUR		
	Kreisfreie Städte									
1	Brandenburg an der Havel	27	17	17	1 121	591	568	2 055	1 114	1 190
2	Cottbus	27	22	22	1 915	1 249	1 244	4 291	2 450	2 476
3	Frankfurt (Oder)	17	19	19	775	826	845	1 487	1 596	1 632
4	Potsdam	28	22	21	1 676	1 198	1 059	3 902	3 003	2 609
	Landkreise									
5	Barnim	34	29	29	1 189	890	904	2 388	1 734	1 819
6	Dahme-Spreewald	36	29	29	1 692	1 426	1 408	3 136	2 576	2 588
7	Elbe-Elster	37	35	34	1 512	1 252	1 275	2 737	2 241	2 366
8	Havelland	28	23	23	916	811	815	1 664	1 437	1 527
9	Märkisch-Oderland	52	46	46	2 333	2 011	2 022	4 437	3 912	4 054
10	Oberhavel	48	37	36	2 337	1 814	1 714	4 435	3 383	3 419
11	Oberspreewald-Lausitz	30	22	22	2 407	2 636	2 584	4 148	4 534	4 803
12	Oder-Spree	48	38	37	2 403	2 098	2 086	4 799	3 811	4 086
13	Ostprignitz-Ruppin	35	34	34	1 799	1 726	1 762	3 350	3 066	3 229
14	Potsdam-Mittelmark	65	57	58	2 633	2 501	2 648	5 726	5 438	6 004
15	Prignitz	27	21	21	1 046	896	919	1 933	1 611	1 699
16	Spree-Neiße	59	46	45	2 313	1 759	1 788	4 196	3 368	3 540
17	Teltow-Fläming	26	23	23	918	930	966	1 718	2 104	2 019
18	Uckermark	51	47	47	2 143	1 770	1 838	3 844	3 099	3 375
19	Land Brandenburg	675	567	563	31 128	26 384	26 445	60 247	50 480	52 437

Hoch- und Tiefbau  
Arbeitsstunden sowie Umsätze nach Verwaltungsbezirken  
mit 20 und mehr Beschäftigten

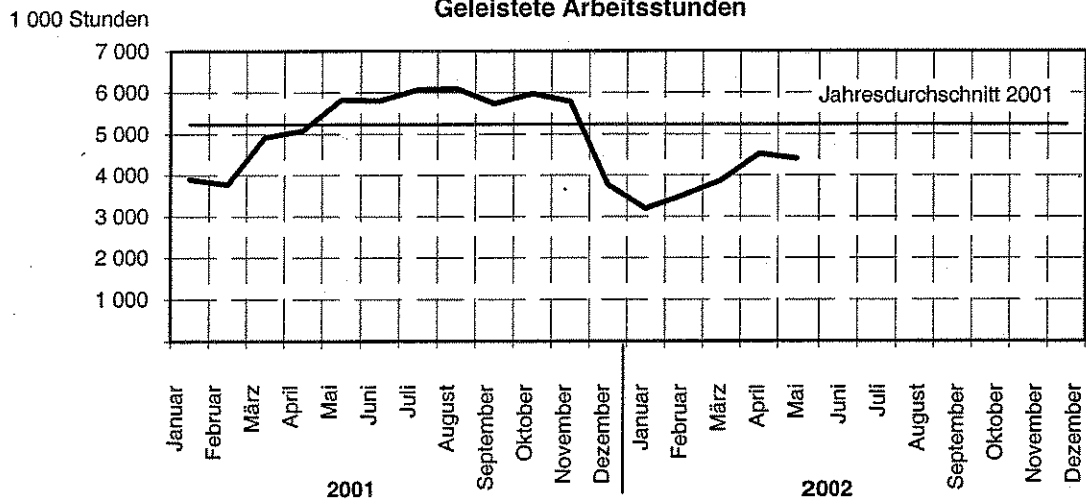
geleistete Arbeitsstunden			Baugewerblicher Umsatz			Gesamtumsatz			Lfd. Nr.
Mai	April	Mai	Mai	April	Mai	Mai	April	Mai	
2001	2002		2001	2002		2001	2002		
1 000			1 000 EUR						
123	71	68	8 219	4 131	3 833	8 282	4 138	3 841	1
190	120	116	21 818	14 266	16 195	22 156	14 321	16 266	2
92	92	92	4 777	6 707	8 769	5 725	7 941	10 082	3
183	129	106	14 727	14 430	13 021	14 746	14 522	13 090	4
132	102	95	6 764	6 394	6 193	6 868	6 521	6 326	5
196	152	141	11 407	8 709	9 365	11 786	9 013	9 629	6
164	134	131	9 914	10 723	8 891	9 984	10 794	8 972	7
111	97	97	7 589	6 202	5 451	7 707	6 243	5 487	8
276	224	214	15 769	15 118	16 190	15 880	15 230	16 293	9
258	188	198	19 572	13 349	12 300	19 710	14 321	12 331	10
282	300	272	12 131	13 294	12 466	12 298	14 203	13 557	11
275	232	220	17 475	18 965	19 128	17 511	19 004	19 153	12
195	177	183	12 849	12 064	12 537	12 959	12 131	12 626	13
301	273	269	20 075	19 325	26 308	20 517	20 322	26 624	14
123	97	98	6 389	4 446	5 478	6 553	4 475	5 510	15
258	201	194	18 431	12 483	14 059	18 875	12 696	14 479	16
103	109	93	5 164	6 761	14 696	5 197	6 800	14 734	17
245	197	201	13 544	12 179	12 160	13 812	12 627	12 423	18
3 504	2 887	2 787	226 617	199 541	217 037	230 566	205 299	221 420	19

# Vorbereitende Baustellenarbeiten, Hoch- und Tiefbau Alle Betriebe - Hochgerechnete Ergebnisse

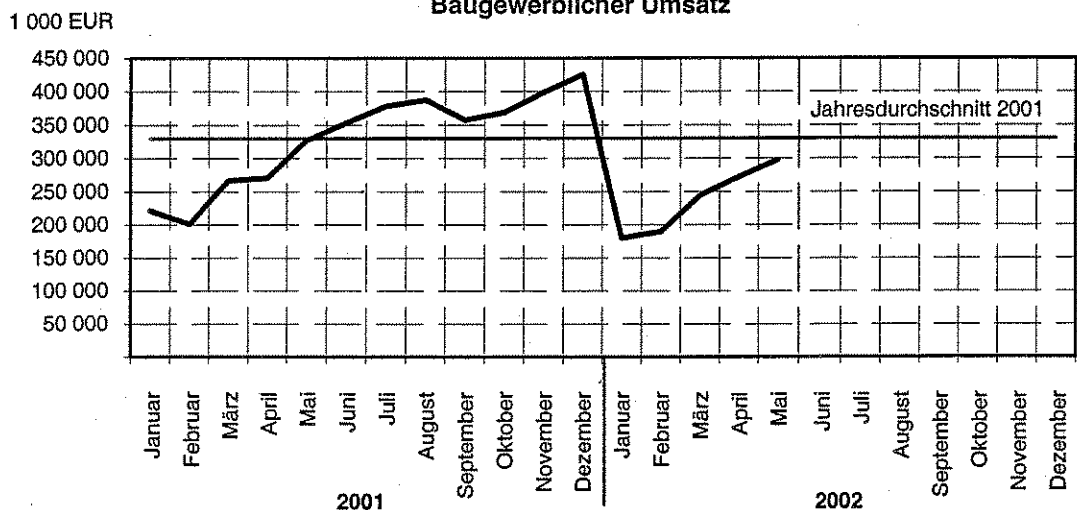
## Beschäftigte



## Geleistete Arbeitsstunden



## Baugewerblicher Umsatz





# Vorbereitende Baustellenarbeiten, Hoch- und Tiefbau

## 6. Beschäftigte, Löhne und Gehälter

Hochgerechnete Ergebnisse für alle Betriebe

Jahr Monat	Beschäftigte							Brutto- lohn- summe	Brutto- gehalt- summe
	insgesamt	davon					dar. ausl. Arbeit- nehmer		
		tätige Inhaber u. unbezahlte Familien- angehörige	kaufm. u. techn. An- gestellte u. Auszu- bildende	Fach- arbeiter, Poliere, Meister	Fach- werker und Werker	gewerbl. Auszu- bildende und Um- schüler			
	Anzahl							1 000 EUR	
2001 <sup>1)</sup>	51 030	3 263	8 196	28 093	8 660	2 818	360	769 200	250 942
Januar	50 532	3 167	8 408	27 845	7 989	3 123	343	61 323	21 399
Februar	48 629	3 122	8 191	26 648	7 614	3 054	359	52 830	20 225
März <sup>2)</sup>	51 195	3 504	8 541	27 741	8 372	3 037	390	58 424	21 288
April <sup>2)</sup>	51 256	3 453	8 437	27 729	8 609	3 028	371	61 316	20 389
Mai <sup>2)</sup>	51 736	3 453	8 325	28 218	8 734	3 006	402	68 288	20 588
Juni <sup>3)</sup>	52 265	3 504	8 245	28 463	9 063	2 990	404	65 063	21 613
Juli <sup>2)</sup>	52 341	3 377	8 289	28 977	8 903	2 795	592	67 699	20 955
August <sup>2)</sup>	52 561	3 301	8 251	29 306	9 174	2 529	348	71 344	20 601
September <sup>2)</sup>	52 115	3 250	8 141	29 287	8 885	2 552	272	64 219	20 632
Oktober	51 001	3 101	7 897	28 491	8 915	2 597	320	70 559	20 658
November	50 303	3 039	7 849	27 761	9 067	2 587	247	67 293	22 266
Dezember	48 430	2 884	7 781	26 653	8 590	2 522	276	60 843	20 328
2002									
Januar	44 060	2 853	7 520	24 214	7 024	2 449	278	51 929	19 431
Februar	42 462	2 822	7 351	23 196	6 722	2 371	295	45 887	18 693
März	42 216	2 729	7 316	22 856	6 962	2 353	303	49 283	18 854
April	42 644	2 698	7 296	23 400	6 958	2 292	287	54 065	18 209
Mai	42 700	2 667	7 266	23 487	7 016	2 264	228	56 668	18 430
Juni	...	...	...	...	...	...	...	...	...
Juli	...	...	...	...	...	...	...	...	...
August	...	...	...	...	...	...	...	...	...
September	...	...	...	...	...	...	...	...	...
Oktober	...	...	...	...	...	...	...	...	...
November	...	...	...	...	...	...	...	...	...
Dezember	...	...	...	...	...	...	...	...	...
Veränderung zum Vormonat in %	0,1	-1,1	-0,4	0,4	0,8	-1,2	-20,6	4,8	1,2
Vorjahresmonat in %	-17,5	-22,8	-12,7	-16,8	-19,7	-24,7	-43,3	-17,0	-10,5
Vorjahreszeitraum in %	-15,5	-17,5	-12,3	-15,2	-16,1	-23,1	-25,4	-14,7	-9,9

1) Beschäftigte im Jahresdurchschnitt

2) nachträglich bereinigt mit Faktoren aus der Totalerhebung 2001

3) Ergebnisse der Totalerhebung

Vorbereitende Baustellenarbeiten,  
7. Geleistete Arbeitsstunden,  
Hochgerechnete

Lfd. Nr.	Jahr Monat	Geleistete						
		insgesamt	darunter im Hochbau	Wohnungs- bau	Landwirt- schaftlicher Bau	Hochbau		
						Gewerblicher und industrieller Hochbau	Hochbau für Bahn und Post <sup>1)</sup>	Hochbau für Organisa- tionen ohne Erwerbszweck 1 000
1	2001	62 761	38 241	23 646	428	9 729	308	1 010
2	Januar	3 901	2 572	1 464	30	755	19	73
3	Februar	3 778	2 397	1 375	30	672	41	70
4	März <sup>2)</sup>	4 919	3 053	1 839	28	807	26	105
5	April <sup>2)</sup>	5 087	3 114	1 947	26	809	18	89
6	Mai <sup>2)</sup>	5 828	3 540	2 247	33	894	28	72
7	Juni <sup>3)</sup>	5 809	3 556	2 264	37	887	22	80
8	Juli <sup>2)</sup>	6 073	3 702	2 357	44	880	46	90
9	August <sup>2)</sup>	6 097	3 709	2 323	47	934	22	81
10	September <sup>2)</sup>	5 738	3 423	2 171	42	823	16	83
11	Oktober	5 978	3 569	2 251	45	843	28	107
12	November	5 787	3 388	2 090	38	846	6	109
13	Dezember	3 766	2 218	1 318	28	579	36	51
	2002							
14	Januar	3 193	2 147	1 250	28	609	24	42
15	Februar	3 516	2 150	1 225	31	624	14	51
16	März	3 878	2 255	1 301	33	630	16	60
17	April	4 521	2 587	1 537	36	693	16	63
18	Mai	4 411	2 579	1 580	33	650	24	63
19	Juni	...	...	...	...	...	...	...
20	Juli	...	...	...	...	...	...	...
21	August	...	...	...	...	...	...	...
22	September	...	...	...	...	...	...	...
23	Oktober	...	...	...	...	...	...	...
24	November	...	...	...	...	...	...	...
25	Dezember	...	...	...	...	...	...	...
26	Veränderung zum Vormonat in %	-2,4	-0,3	2,8	-8,3	-6,2	50,0	0,0
27	Vorjahresmonat in %	-24,3	-27,1	-29,7	0,0	-27,3	-14,3	-12,5
28	Vorjahreszeitraum in %	-17,0	-20,2	-22,3	9,5	-18,6	-28,8	-31,8

1) Deutsche Bahn AG, Post AG, Telekom AG, Postbank AG

2) nachträglich bereinigt mit Faktoren aus der Totalerhebung 2001

3) Ergebnisse der Totalerhebung

Hoch- und Tiefbau  
nach Bauarten/Auftraggebern  
Ergebnisse für alle Betriebe

Arbeitsstunden						Lfd. Nr.
Hochbau für Körperschaften des öffentl. Rechts	Tiefbau zusammen	Tiefbau				
Stunden		Gewerblicher und industrieller Tiefbau	Tiefbau für Bahn und Post <sup>1)</sup>	Straßenbau	Sonstiger Tiefbau für Körpersch. des öffentl. Rechts sowie Organis. ohne Erwerbszweck	
3 120	24 520	7 551	1 035	7 334	8 599	1
231	1 329	401	78	295	555	2
209	1 381	455	62	333	531	3
248	1 866	595	97	492	682	4
225	1 973	589	90	582	712	5
266	2 288	699	103	707	779	6
266	2 253	683	86	745	738	7
285	2 371	714	96	734	827	8
302	2 388	755	86	718	829	9
288	2 315	715	89	710	801	10
295	2 409	734	89	788	798	11
299	2 399	725	94	778	802	12
206	1 548	486	65	452	545	13
194	1 046	330	49	230	437	14
205	1 366	443	60	351	512	15
215	1 623	652	66	469	436	16
242	1 934	730	74	574	556	17
229	1 832	690	61	550	531	18
...	...	...	...	...	...	19
...	...	...	...	...	...	20
...	...	...	...	...	...	21
...	...	...	...	...	...	22
...	...	...	...	...	...	23
...	...	...	...	...	...	24
...	...	...	...	...	...	25
-5,4	-5,3	-5,5	-17,6	-4,2	-4,5	26
-13,9	-19,9	-1,3	-40,8	-22,2	-31,8	27
-8,0	-11,7	3,9	-27,9	-9,8	-24,1	28

Vorbereitende Baustellenarbeiten,  
8. Baugewerblicher Umsatz nach  
Hochgerechnete

Lfd. Nr.	Jahr Monat	Baugewerblicher						
		insgesamt	darunter im Hochbau	Wohnungs- bau	Landwirt- schaftlicher Bau	Hochbau		
						Gewerblicher und industrieller Hochbau	Hochbau für Bahn und Post <sup>1)</sup>	Hochbau für Organisa- tionen ohne Erwerbszweck 1 000
1	2001	3 958 069	2 255 878	1 213 985	20 928	743 358	29 441	60 113
2	Januar	221 669	139 199	69 927	1 555	51 052	1 418	3 395
3	Februar	201 011	131 523	65 270	1 125	45 254	2 471	5 403
4	März <sup>2)</sup>	267 003	155 418	73 354	1 054	59 143	1 864	6 221
5	April <sup>2)</sup>	270 882	155 606	83 662	1 277	51 095	1 239	4 332
6	Mai <sup>2)</sup>	326 766	192 343	109 404	1 635	58 904	2 508	4 614
7	Juni <sup>3)</sup>	353 593	201 194	115 964	1 663	59 001	1 164	5 369
8	Juli <sup>2)</sup>	378 197	208 661	115 714	1 894	64 946	5 670	4 637
9	August <sup>2)</sup>	387 448	222 744	128 664	2 196	70 197	679	4 930
10	September <sup>2)</sup>	357 900	202 672	108 505	2 133	69 539	1 914	3 980
11	Oktober	369 219	196 789	109 149	2 202	60 142	2 628	5 200
12	November	398 794	202 229	114 648	2 411	56 850	1 547	7 034
13	Dezember	425 588	247 500	119 725	1 784	97 236	6 337	4 998
	2002							
14	Januar	179 974	122 801	53 590	1 120	53 904	2 080	2 669
15	Februar	190 087	112 741	57 308	1 021	41 017	1 193	2 415
16	März	243 963	151 767	68 786	1 755	63 004	3 019	2 945
17	April	272 381	147 056	78 565	1 341	48 188	2 545	3 125
18	Mai	297 558	163 049	87 914	1 504	54 474	3 283	3 248
19	Juni	...	...	...	...	...	...	...
20	Juli	...	...	...	...	...	...	...
21	August	...	...	...	...	...	...	...
22	September	...	...	...	...	...	...	...
23	Oktober	...	...	...	...	...	...	...
24	November	...	...	...	...	...	...	...
25	Dezember	...	...	...	...	...	...	...
26	Veränderung zum Vormonat in %	9,2	10,9	11,9	12,2	13,0	29,0	3,9
27	Vorjahresmonat in %	-8,9	-15,2	-19,6	-8,0	-7,5	30,9	-29,6
28	Vorjahreszeitraum in %	-8,0	-9,9	-13,8	1,4	-1,8	27,6	-39,9

1) Deutsche Bahn AG, Post AG, Telekom AG, Postbank AG

2) nachträglich bereinigt mit Faktoren aus der Totalerhebung 2001

3) Ergebnisse der Totalerhebung

Hoch- und Tiefbau  
Bauarten/Auftraggebern und Gesamtumsatz  
Ergebnisse für alle Betriebe

Umsatz						Sonstiger Umsatz	Gesamt- umsatz	Lfd. Nr.
Hochbau für Körpersch. des öffentl. Rechts	Tiefbau zusammen	Tiefbau						
		Gewerblicher und industrieller Tiefbau	Tiefbau für Bahn und Post <sup>1)</sup>	Straßenbau	Sonstiger Tiefbau für Körpersch. des öffentl. Rechts sowie Organis. ohne Erwerbszweck			
EUR								
188 052	1 702 191	494 017	65 310	634 743	508 121	72 974	4 031 043	1
11 851	82 470	22 836	3 745	24 643	31 245	3 179	224 847	2
12 000	69 489	20 411	3 563	21 727	23 787	3 526	204 537	3
13 783	111 584	41 505	6 284	31 478	32 317	4 564	271 567	4
14 002	115 276	32 952	7 162	42 110	33 051	5 913	276 795	5
15 278	134 422	40 711	6 227	48 289	39 196	4 980	331 746	6
18 032	152 399	41 311	4 592	64 247	42 249	7 678	361 271	7
15 800	169 536	46 759	6 271	63 951	52 555	6 964	385 161	8
16 078	164 704	48 950	5 860	58 600	51 294	6 661	394 108	9
16 601	155 228	44 899	5 706	55 789	48 834	7 192	365 092	10
17 468	172 430	48 618	5 605	71 572	46 635	7 551	376 770	11
19 739	196 565	56 850	5 231	76 691	57 792	7 304	406 098	12
17 418	178 088	48 215	5 064	75 645	49 164	7 462	433 050	13
9 438	57 173	19 549	2 199	17 431	17 994	2 790	182 764	14
9 787	77 346	28 176	2 860	22 376	23 934	2 683	192 770	15
12 258	92 196	33 164	4 587	29 895	24 550	5 105	249 068	16
13 292	125 325	41 423	3 888	44 706	35 308	6 579	278 960	17
12 626	134 509	38 364	4 412	47 069	44 664	5 008	302 566	18
...	...	...	...	...	...	...	...	19
...	...	...	...	...	...	...	...	20
...	...	...	...	...	...	...	...	21
...	...	...	...	...	...	...	...	22
...	...	...	...	...	...	...	...	23
...	...	...	...	...	...	...	...	24
...	...	...	...	...	...	...	...	25
-5,0	7,3	-7,4	13,5	5,3	26,5	-23,9	8,5	26
-17,4	0,1	-5,8	-29,1	-2,5	14,0	0,6	-8,8	27
-14,2	-5,2	1,4	-33,5	-4,0	-8,2	0,0	-7,9	28

## Veröffentlichungen des Landesbetriebes für Datenverarbeitung und Statistik (Land Brandenburg) im Juni 2002

Veröffentlichungen können beim Landesbetrieb für Datenverarbeitung und Statistik Brandenburg - Dezernat Informationsmanagement - Postfach 60 10 52, 14410 Potsdam (Dortustraße 46), Fax: 0331 39-418, E-Mail: info@lds.brandenburg.de bezogen werden.  
Veröffentlichungen auf elektronischen Datenträgern sind rechts neben dem Verkaufspreis gekennzeichnet (Ⓜ - Disketten, Ⓢ - CD-ROM).

Kennziffer	Titel	Preis in EUR
A II 1 - m 11/01	Eheschließungen, Geborene und Gestorbene November 2001, Vorläufige Ergebnisse	1,25
A III 1 - m 11/01	Wanderungen, November 2001	1,25
A VI 6 - j/01	Erwerbstätige 1991 bis 2001 Kreisfreie Städte und Landkreise 1991 bis 2000 - Ergebnisse der Erwerbstätigenrechnung	3,75
B II 1 - j/01	Oberstufenzentren und berufliche Schulen in freier Trägerschaft 2001/2002	3,50
B II 9 - j/01	Oberstufenzentren und berufliche Schulen in freier Trägerschaft 2001/2002 - Ergebnisse nach Verwaltungsbezirken	4,25
B III 4 - j/01	Personal und Personalstellen an Hochschulen 2001	3,75
B VI 1 - j/01	Rechtskräftig Abgeurteilte und Verurteilte 2001	2,25
B VII 1 - 1/02	Bundestagswahl 2002: Vorwahldaten, Strukturdaten - Ergebnisse nach Bundestagswahlkreisen 2002	3,25
C II 3 - m 05/02	Ernteberichterstattung über Obst, Mai 2002	1,75
C III 1/4 - 2j/01	Viehzählung Rinder, Schweine, Schafe und Legehennen nach Größenklassen der Tierhaltung und Flächenausstattung am 03. Mai 2001	3,50
C III 2 - m 04/02	Schlachtungen und Fleischerzeugung, April 2002	1,75
C III 3 - m 03/02	Milcherzeugung und Milchverwendung, März 2002	1,50
C III 6; 7 - vj 1/02	Legehennenhaltung, Eierzeugung und Schlachtungen von Geflügel 01.01. bis 31.03.2002	1,25
E I 1; 3 - m 04/02	Verarbeitendes Gewerbe sowie Bergbau und Gewinnung von Steinen und Erden - Betriebsergebnisse und Auftragselgangsindex, April 2002	3,75
E I 2 - m 04/02	- Produktionsindex, April 2002	2,00
E II 1 - m 04/02	Vorbereitende Baustellenarbeiten, Hoch- und Tiefbau (Bauhauptgewerbe), April 2002	2,50
E III 1 - vj 1/02	Bauinstallation und sonstiges Baugewerbe (Ausbaugewerbe) 1. Vierteljahr 2002	1,75
E IV 4 - j/00	Energiebilanz und CO <sub>2</sub> -Bilanz 2000	3,25
F II 1; II 2 - m 04/02	Baugenehmigungen und Baufertigstellungen, April 2002	2,50
F II 3 - j/01	Bauüberhang und Bauabgang 2001	2,25
F II 5 - j/01	Bewilligungen im öffentlich geförderten sozialen Wohnungsbau 2001	2,25
G I 1 - m 03/02	Entwicklung von Umsatz und Beschäftigung im Einzelhandel - Messzahlen - - März 2002, Vorläufige Ergebnisse	2,00
G I 1 - m 04/02	- April 2002, Vorläufige Ergebnisse	2,00
G III 1, 3 - m 01/02	Aus- und Einfuhr Januar 2002, Vorläufige Ergebnisse	2,75
G IV 3 - m 03/02	Entwicklung von Umsatz und Beschäftigung im Gastgewerbe - Messzahlen - - März 2002, Vorläufige Ergebnisse	1,75
G IV 3 - m 04/02	- April 2002, Vorläufige Ergebnisse	1,75
H I 1 - m 03/02	Straßenverkehrsunfälle - März 2002, Endgültiges Ergebnis	2,75
H I 1 - m 04/02	- April 2002, Vorläufige Ergebnisse	1,25
H I 4 - vj 1/02	Personenverkehr der Straßenverkehrsunternehmen 1. Vierteljahr 2002	2,00
H II 1 - m 04/02	Binnenschifffahrt, April 2002	2,50
M I 2 - m 05/02	Preisindex für die Lebenshaltung - Mai 2002	3,00
M I 2 - m 06/02	- Juni 2002	3,00
N I 4 - j/01	Bruttojahresverdienste im Produzierenden Gewerbe, Handel, Kredit- und Versicherungsgewerbe 2001	2,00
P I 1 - j/01	Bruttoinlandsprodukt, Bruttowertschöpfung und Erwerbstätigkeit 1991 bis 2001	4,00
P I 3 - j/01	Arbeitnehmerentgelt, Bruttolöhne und -gehälter, Arbeitnehmer 1991 bis 2001	3,75
Daten+Konjunktur 4/2002	Ausgewählte Konjunktur- und Landesdaten für das Land Brandenburg in Bild und Zahl	-