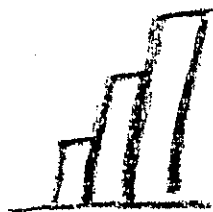


Statistische Berichte

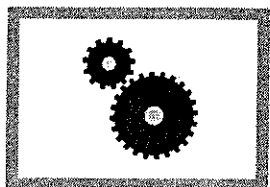
Landesbetrieb für
Datenverarbeitung
und Statistik
Land Brandenburg



E II 1 – m 12 / 01

Vorbereitende Baustellenarbeiten, Hoch- und Tiefbau im Land Brandenburg (Bauhauptgewerbe)

Dezember und Jahr 2001



Produzierendes
Gewerbe

Erarbeitet:

Landesbetrieb für Datenverarbeitung und Statistik
Dezernat Baugewerbe, Bautätigkeit, Wohnungswesen

Herausgeber:

Landesbetrieb für Datenverarbeitung und Statistik
Dezernat Öffentlichkeitsarbeit
Postfach 60 10 52, 14410 Potsdam

Dortustraße 46, 14467 Potsdam

Telefon: (0331) 39 403 - 405

Fax: (0331) 39 418

Internet: <http://www.brandenburg.de/lds/>

E-Mail: Info@lds.brandenburg.de

Erschienen im Februar 2002

Preis: 2,75 EUR

© Landesbetrieb für Datenverarbeitung und Statistik, Potsdam, 2002

Für nichtgewerbliche Zwecke sind Vervielfältigung und unentgeltliche Verbreitung, auch auszugsweise, mit Quellenangabe gestattet. Die Verbreitung, auch auszugsweise, über elektronische Systeme/Datenträger bedarf der vorherigen Zustimmung. Alle übrigen Rechte bleiben vorbehalten.

Inhalt

	Seite
Vorbemerkungen	4
Ergebnisse der Betriebe von Unternehmen mit 20 und mehr Beschäftigten	
1. Betriebe, Beschäftigte, Löhne und Gehälter	7
2. Geleistete Arbeitsstunden nach Bauarten/Auftraggebern	8
3. Baugewerblicher Umsatz nach Bauarten/Auftraggebern und Gesamtumsatz	10
4. Auftragseingang nach Bauarten/Auftraggebern	12
5. Betriebe, Beschäftigte, Löhne und Gehälter, Arbeitsstunden sowie Umsätze nach Verwaltungsbezirken	14
Hochgerechnete Ergebnisse für alle Betriebe	
6. Beschäftigte, Löhne und Gehälter	17
7. Geleistete Arbeitsstunden nach Bauarten/Auftraggebern	18
8. Baugewerblicher Umsatz nach Bauarten/Auftraggebern und Gesamtumsatz	20
Jahresergebnisse	
9. Betriebe, Beschäftigte, Löhne und Gehälter Gesamtumsatz und Auftragseingang nach Wirtschaftszweigen 2000 und 2001	22
10. Betriebe, Beschäftigte, Löhne und Gehälter Gesamtumsatz und Auftragseingang nach Betriebsgrößenklassen 2000 und 2001	24
11. Betriebe, Beschäftigte, Löhne und Gehälter Gesamtumsatz und Auftragseingang nach Verwaltungsbezirken 2000 und 2001	26

Vorbemerkungen

Rechtsgrundlagen

Gesetz über die Statistik im Produzierenden Gewerbe (ProdGewG) in der Fassung der Bekanntmachung vom 30. Mai 1980 (BGBl. I S. 641), zuletzt geändert durch Artikel 1 des Gesetzes vom 6. August 1998 (BGBl. I S. 2036), Gesetz über die Statistik für Bundeszwecke (Bundesstatistikgesetz-BStatG) vom 22. Januar 1987 (BGBl. I S. 462, 565), zuletzt geändert durch Artikel 4 des Gesetzes vom 2. August 2000 (BGBl. I S. 1253).

Die Erhebung als auch die Darstellung der Ergebnisse erfolgt nach der Klassifikation der Wirtschaftszweige - Ausgabe 1993 (WZ 93). Sie ist die von der Europäischen Kommission genehmigte nationale Fassung der NACE Rev. 1 für die Bundesrepublik Deutschland. Im Sinne des Gesetzes über die Statistik im Produzierenden Gewerbe (ProdGewG) werden dem Bauhauptgewerbe die Gruppen „Vorbereitende Baustellenarbeiten“ (45.1) und „Hoch- und Tiefbau“ (45.2) zugeordnet. Zum Ausbaugewerbe werden die Gruppen „Bauinstallation“ (45.3), „Sonstiges Baugewerbe“ (45.4) sowie „Vermietung von Baumaschinen und -geräten mit Bedienungspersonal“ (45.5) gezählt.

Die im folgenden dargestellten monatlichen Ergebnisse betreffen die Betriebe/Unternehmen im Bereich Vorbereitende Baustellenarbeiten, Hoch- und Tiefbau. **Zum Monatsbericht im Bauhauptgewerbe (Vorbereitende Baustellenarbeiten, Hoch- und Tiefbau) melden die Baubetriebe von Unternehmen des Baugewerbes mit 20 und mehr Beschäftigten, Baubetriebe mit 20 und mehr Beschäftigten anderer Unternehmen sowie alle Arbeitsgemeinschaften.** Als Unternehmen zählt die kleinste rechtlich selbständige Einheit, die eigene Bücher führt und gesonderte Abschlüsse aufstellt. Ein Betrieb ist dessen örtliche Einheit.

Auf der Grundlage der aktuellsten Totalerhebung werden **hochgerechnete Ergebnisse für alle Betriebe** ermittelt. Das Aufschätzverfahren geht von der in der Totalerhebung ermittelten Proportion zwischen Betrieben mit 1 bis 19 Beschäftigten einerseits und Betrieben mit 20 Beschäftigten und mehr andererseits aus und unterstellt deren weitere proportionale Entwicklung im Verlaufe des Jahres.

Die ermittelten Werte sind für die Berichtsmonate Oktober bis Februar endgültig, für die weiteren Monate bis einschließlich September des nächsten Jahres gelten sie als vorläufig.

Mit zunehmendem zeitlichen Abstand zur Totalerhebung treten in der Regel Änderungen in der Beschäftigtenzahl und Betriebsstruktur sowie in der Tätigkeit der Betriebe auf, die durch die Aufschätzung nur zum Teil erfasst werden können. Um dies zu beheben, erfolgt eine nachträgliche Berichtigung anhand der Ergebnisse der neuen Totalerhebung.

Ab Berichtsmonat Oktober werden für die Monate März bis Mai und Juli bis September nachträgliche Berichtigungen in diesen Tabellen ausgewiesen. Für den Monat Juni werden die aktuellen Ergebnisse der Totalerhebung dargestellt.

Ergebnisse nach Verwaltungsbezirken

Die Ergebnisse nach Verwaltungsbezirken sind die Summen der Meldungen der Betriebe, die in diesem Verwaltungsbezirk ihren Betriebssitz haben. Unberücksichtigt bleibt dabei, ob eine Bauleistung in diesen Verwaltungsbezirk, in einem anderen Verwaltungsbezirk im Land Brandenburg, in Berlin oder einem anderen Bundesland realisiert wird. Zusätzlich wird aufgrund von teilweise nicht getrennten Meldungen für die einzelnen Betriebe von Unternehmen mit mehreren Betrieben die Aussagekraft beeinträchtigt.

Jahresergebnisse

Die **Jahresergebnisse** für die erhobenen Betriebe nach **Wirtschaftszweigen, Beschäftigtengrößenklassen** und **Verwaltungsbezirken** sind für 1996 und 1997 im Statistischen Bericht E II 1 - m 06 / 98 (Tabellen 10, 11 und 12) veröffentlicht.

Die Angaben für 1998 und der folgenden Jahre erscheinen im Bericht E II 1 - m 12 / JJ.

Definitionen

Beschäftigte

Tätige Inhaber und Mitinhaber, unbezahlt mithelfende Familienangehörige, kaufmännische und technische Angestellte und Auszubildende, Facharbeiter einschl. Poliere, Schachtmeister und Meister, Fachwerker und Werker, gewerblich Auszubildende einschl. Umschüler, Anlernlinge und Praktikanten, jedoch keine Personen im Vorruhestand.

Bruttolöhne und Bruttogehälter

Bei den Bruttolöhnen und Bruttogehältern ist die Summe der lohnsteuerpflichtigen Bruttobezüge (Bar- und Sachbezüge) angegeben. Diese Beträge verstehen sich ohne Arbeitgeberanteile zur Kranken-, Renten- und Arbeitslosenversicherung, ohne Beiträge zu den Sozialkassen des Baugewerbes, ohne Winterbau- Umlage, ohne Aufwendungen für die betriebliche Alters-, Invaliditäts- und Hinterbliebenenversorgung, ohne gezahltes Vorruhestandsgeld, ohne Kurzarbeitergeld. Die Entgelte für Poliere, Schachtmeister und Meister sind zur Bruttolohnsumme und nicht zur Bruttogehaltssumme gerechnet. Den Gehältern sind auch die Bezüge von Gesellschaftern, Geschäftsführern, Vorstandsmitgliedern und anderen leitenden Kräften zugerechnet, soweit sie steuerlich als Einkünfte aus nichtselbständiger Arbeit anzusehen sind.

Geleistete Arbeitsstunden

Alle von Inhabern, Angestellten, Arbeitern und Auszubildenden auf Baustellen, Bauhöfen und in Werkstätten tatsächlich geleisteten (nicht die bezahlten) Arbeitsstunden. Nicht einbezogen sind die für Bürotätigkeit geleisteten Arbeitsstunden.

Umsatz (ohne Umsatzsteuer)

Als Umsatz gelten die dem Finanzamt für die Umsatzsteuer zu meldenden steuerbaren Beträge im Bundesgebiet einschl. Nachunternehmertätigkeit und Vergabe von Teilleistungen an Nachunternehmer. Hierzu zählen auch Anzahlungen für Teilleistungen oder Vorauszahlungen vor Ausführung der entsprechenden Lieferung oder Leistungen ab 10 000 DM¹⁾. Der Gesamtumsatz enthält außer dem baugewerblichen Umsatz (Umsatz aus Bauleistungen) die Handels- und sonstigen Umsätze.

Auftragseingang (nur 45.1 und 45.2)

Wert (ohne Umsatzsteuer) aller im Berichtsmonat vom Betrieb fest akzeptierten Inlandsaufträge für Bauleistungen. Um Doppelzählungen zu vermeiden, wird der Auftragseingang nur von dem Betrieb gemeldet, der den Bauauftrag ausführen wird, d. h. an Nachunternehmer zu vergebende Teile von Bauaufträgen werden nicht in die eigene Meldung einbezogen.

Auftragseingang nach Lage der Baustelle

Wert (ohne Umsatzsteuer) aller im Berichtsmonat **von allen Betrieben in Deutschland im jeweiligen Bundesland** fest akzeptierten Inlandsaufträge für Bauleistungen.

Die Jahreswerte 1995, 1996 und 1997 für die **Bundesländer Berlin und Brandenburg** erschienen im Statistischen Bericht E II 1 - m 02 / 98. Die Angaben für 1998 erschienen im Statistischen Bericht E II 1 - m 02 / 99.

Die Daten der folgenden Jahre erscheinen im Statistischen Bericht E II 1 - m 02 / JJ.

Die gleichen Tabellen werden analog vom Statistischen Landesamt Berlin publiziert.

Auftragsbestand (nur 45.1 und 45.2)

Summe der Werte aller vorliegenden, fest akzeptierten und noch nicht ausgeführten Bauaufträge im Inland von anderen Firmen und sonstigen Kunden (ohne an Subunternehmer vergebene Aufträge).

Der Auftragsbestand wird am Ende eines jeden Vierteljahres erhoben. Die Veröffentlichung des Auftragsbestandes erfolgt in den Statistischen Berichten der Monate Januar, April, Juli und Oktober.

Besondere Ergebnismachweise im Bereich Vorbereitende Baustellenarbeiten, Hoch- und Tiefbau

Die Merkmale geleistete Arbeitsstunden, baugewerblicher Umsatz, Auftragseingang und -bestand werden nach der Art der errichteten Bauten und nach Auftraggebern erhoben. Gegenüber 1995 ist die Gliederung verändert worden, die Auftraggeber „Bahn und Post“ werden jetzt dem „Gewerblichen Bau“ zugeordnet. Alle Angaben für das Vorjahr sind vergleichbar ausgewiesen.

Zeichenerklärung (nach DIN 55 301)

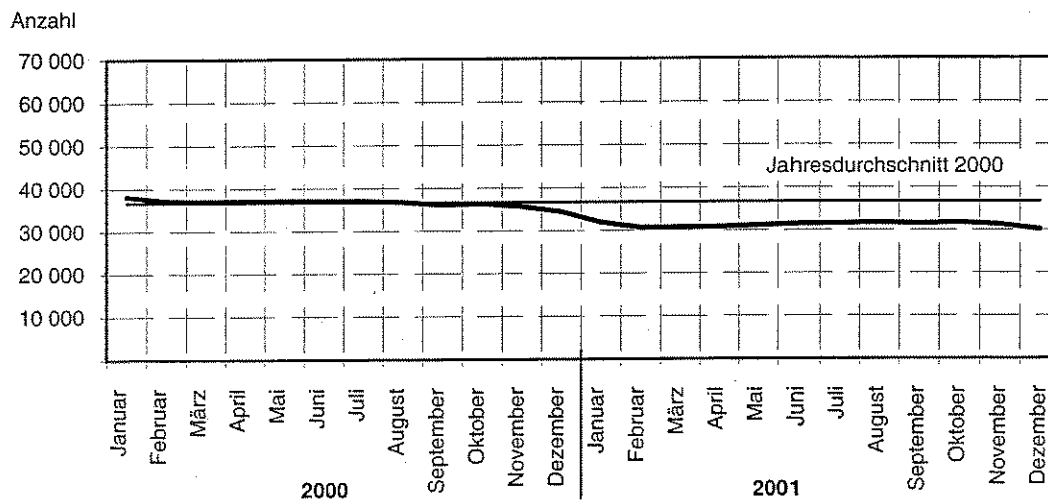
- 0 weniger als die Hälfte von 1 in der letzten besetzten Stelle, jedoch mehr als nichts
- nichts vorhanden (genau null)
- . Zahlenwert unbekannt oder geheimzuhalten
- ... Angabe fällt später an
- r berichtigte Zahl

Anmerkung: Abweichungen in den Summen erklären sich aus dem Runden der Einzelwerte.

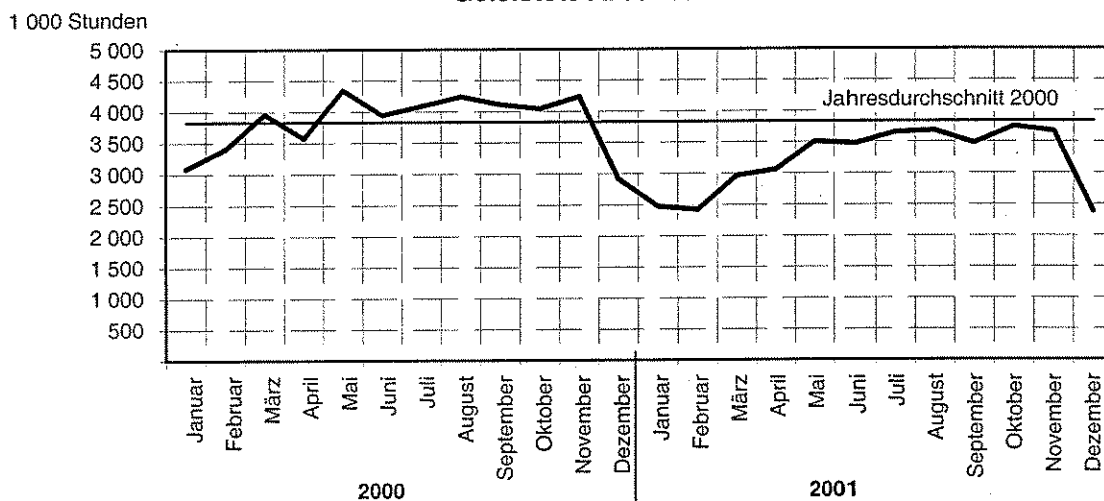
1) siehe Umsatzsteuergesetz

Vorbereitende Baustellenarbeiten, Hoch- und Tiefbau Betriebe von Unternehmen mit 20 und mehr Beschäftigten

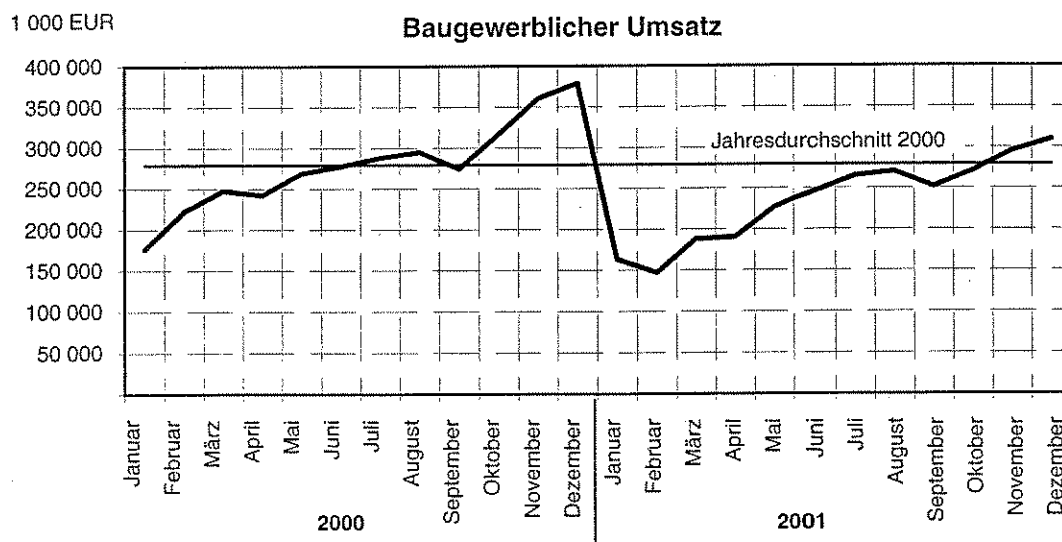
Beschäftigte



Geleistete Arbeitsstunden



Baugewerblicher Umsatz



Vorbereitende Baustellenarbeiten, Hoch- und Tiefbau

1. Betriebe, Beschäftigte, Löhne und Gehälter

Ergebnisse der Betriebe von Unternehmen mit 20 und mehr Beschäftigten

Jahr Monat	Betriebe	Beschäftigte							Brutto- lohn- summe	Brutto- gehalt- summe
		insgesamt	davon					dar. ausl. Arbeit- nehmer		
			tätige Inhaber u. unbezahlte Familien- angehörige	kaufm. u. techn. An- gestellte u. Auszu- bildende	Fach- arbeiter, Poliere, Meister	Fach- werker und Werker	gewerbl. Auszu- bildende und Um- schüler			
Anzahl								1 000 EUR		
2000 ¹⁾	756	36 675	154	5 806	21 387	6 875	2 454	219	604 457	206 749
Januar	808	38 168	161	6 110	22 331	6 768	2 798	208	49 050	17 558
Februar	797	37 159	164	6 020	21 651	6 610	2 714	242	46 516	17 277
März	788	37 019	158	5 960	21 379	6 888	2 634	208	49 404	17 246
April	778	37 079	157	5 865	21 524	6 919	2 614	248	47 261	16 846
Mai	765	37 132	154	5 818	21 559	7 008	2 593	189	52 948	17 126
Juni	763	37 093	156	5 834	21 371	7 251	2 481	170	51 527	17 564
Juli	750	37 048	156	5 816	21 640	7 083	2 353	175	50 837	17 329
August	744	36 762	155	5 750	21 568	7 123	2 166	181	54 288	16 671
September	732	36 136	155	5 654	21 304	6 737	2 286	188	49 928	16 365
Oktober	726	36 373	148	5 669	21 412	6 847	2 297	290	53 115	16 727
November	716	35 656	143	5 615	20 860	6 774	2 264	279	52 232	18 638
Dezember	709	34 469	141	5 557	20 039	6 489	2 243	253	47 352	17 401
2001 ¹⁾	661	31 224	125	5 097	18 118	5 964	1 919	185	520 841	180 512
Januar	704	31 938	139	5 442	18 358	5 831	2 168	194	42 528	15 842
Februar	693	30 685	137	5 302	17 569	5 557	2 120	203	36 638	14 972
März	688	30 741	138	5 252	17 765	5 499	2 087	189	39 001	15 161
April	682	30 817	136	5 188	17 757	5 655	2 081	180	40 931	14 520
Mai	675	31 128	136	5 119	18 070	5 737	2 066	195	45 585	14 662
Juni	673	31 445	131	5 077	18 220	5 965	2 052	196	43 309	15 359
Juli	664	31 555	133	5 097	18 556	5 848	1 921	287	45 192	14 923
August	662	31 735	130	5 074	18 767	6 026	1 738	169	47 625	14 672
September	658	31 479	128	5 006	18 755	5 836	1 754	132	42 869	14 694
Oktober	615	31 706	100	4 904	18 420	6 582	1 700	180	48 708	14 928
November	612	31 307	98	4 874	17 948	6 694	1 693	139	46 453	16 090
Dezember	608	30 150	93	4 832	17 232	6 342	1 651	155	42 001	14 689
Veränderung zum Vormonat in %	-0,7	-3,7	-5,1	-0,9	-4,0	-5,3	-2,5	11,5	-9,6	-8,7
Vorjahresmonat in %	-14,2	-12,5	-34,0	-13,0	-14,0	-2,3	-26,4	-38,7	-11,3	-15,6
Vorjahr in %	-12,6	-14,9	-18,9	-12,2	-15,3	-13,2	-21,8	-15,7	-13,8	-12,7

1) Betriebe und Beschäftigte im Jahresdurchschnitt

Vorbereitende Baustellenarbeiten,
2. Geleistete Arbeitsstunden
Ergebnisse der Betriebe von Unternehmen

Lfd. Nr.	Jahr Monat	Geleistete						
		insgesamt	darunter im Hochbau	Wohnungs- bau	Landwirt- schaftlicher Bau	Hoch		
						Gewerblicher und industrieller Hochbau	Hochbau für Bahn und Post ¹⁾	Hochbau für Organisa- tionen ohne Erwerbszweck
1	2000	45 944	24 579	13 702	346	6 324	181	883
2	Januar	3 090	1 808	987	21	495	17	69
3	Februar	3 406	1 900	1 022	21	495	14	88
4	März	3 958	2 145	1 168	26	591	11	76
5	April	3 574	1 937	1 083	26	504	14	60
6	Mai	4 345	2 311	1 361	34	554	7	84
7	Juni	3 943	2 129	1 233	37	511	14	66
8	Juli	4 088	2 184	1 274	30	526	9	70
9	August	4 237	2 273	1 282	30	543	30	70
10	September	4 113	2 156	1 232	24	554	21	68
11	Oktober	4 042	2 104	1 164	44	534	16	84
12	November	4 235	2 154	1 140	30	591	17	90
13	Dezember	2 918	1 478	756	23	426	11	58
14	2001	38 519	18 989	9 692	338	5 686	159	773
15	Januar	2 479	1 375	658	21	448	11	54
16	Februar	2 424	1 279	618	21	399	24	52
17	März	2 965	1 512	749	23	463	13	80
18	April	3 061	1 522	793	21	464	9	68
19	Mai	3 504	1 721	915	27	513	14	55
20	Juni	3 477	1 726	919	30	508	11	60
21	Juli	3 653	1 804	960	36	505	23	69
22	August	3 679	1 817	946	38	536	11	62
23	September	3 479	1 674	884	34	472	8	63
24	Oktober	3 746	1 761	895	35	512	14	84
25	November	3 665	1 688	831	30	514	3	86
26	Dezember	2 386	1 110	524	22	352	18	40
27	Veränderung zum Vormonat in %	-34,9	-34,2	-36,9	-26,7	-31,5	500,0	-53,5
28	Vorjahresmonat in %	-18,2	-24,9	-30,7	-4,3	-17,4	63,6	-31,0
29	Vorjahr in %	-16,2	-22,7	-29,3	-2,3	-10,1	-12,2	-12,5

1) Deutsche Bahn AG, Post AG, Telekom AG, Postbank AG

Hoch- und Tiefbau
nach Bauarten/Auftraggebern
mit 20 und mehr Beschäftigten

Arbeitsstunden						Lfd. Nr.
bau	Tiefbau zusammen	Tiefbau				
Hochbau für Körperschaften des öffentl. Rechts		Gewerblicher und industrieller Tiefbau	Tiefbau für Bahn und Post ¹⁾	Straßenbau	Sonstiger Tiefbau für Körpersch. des öffentl. Rechts sowie Organis. ohne Erwerbszweck	
Stunden						
3 143	21 370	6 620	998	6 244	7 508	1
219	1 282	394	69	269	550	2
260	1 506	467	68	383	588	3
273	1 813	564	108	490	651	4
250	1 637	504	87	472	574	5
271	2 034	654	108	545	727	6
268	1 814	565	86	576	587	7
275	1 904	596	69	593	646	8
318	1 964	609	60	611	684	9
257	1 957	594	78	615	670	10
262	1 938	590	135	572	641	11
286	2 081	635	74	676	696	12
204	1 440	448	56	442	494	13
2 341	19 529	5 806	794	5 840	7 089	14
183	1 104	327	65	244	468	15
165	1 145	371	51	275	448	16
184	1 453	444	70	390	549	17
167	1 539	440	65	461	573	18
197	1 783	522	74	560	627	19
198	1 751	513	87	559	592	20
211	1 849	533	69	581	666	21
224	1 862	564	62	569	667	22
213	1 805	534	64	562	645	23
221	1 985	588	67	640	690	24
224	1 977	581	71	632	693	25
154	1 276	389	49	367	471	26
-31,3	-35,5	-33,0	-31,0	-41,9	-32,0	27
-24,5	-11,4	-13,2	-12,5	-17,0	-4,7	28
-25,5	-8,6	-12,3	-20,4	-6,5	-5,6	29

Vorbereitende Baustellenarbeiten,
3. Baugewerblicher Umsatz nach
Ergebnisse der Betriebe von Unternehmen

Lfd. Nr.	Jahr Monat	Baugewerblicher						
		insgesamt	darunter im Hochbau	Wohnungs- bau	Landwirt- schaftlicher Bau	Hochbau		
						Gewerblicher und industrieller Hochbau	Hochbau für Bahn und Post ¹⁾	Hochbau für Organisa- tionen ohne Erwerbszweck
1	2000	3 348 167	1 809 120	879 667	17 380	644 513	10 989	49 489
2	Januar	175 803	103 910	53 296	772	34 343	1 135	3 202
3	Februar	222 334	126 858	57 669	848	49 878	594	4 400
4	März	247 729	141 672	67 217	962	51 203	509	4 261
5	April	242 286	133 459	66 990	937	46 284	391	2 748
6	Mai	268 947	142 222	76 947	1 358	42 887	250	4 004
7	Juni	277 704	142 248	75 573	1 750	45 766	388	3 150
8	Juli	287 876	164 181	84 350	1 505	54 402	258	4 568
9	August	294 782	154 739	83 502	1 390	45 161	1 537	3 816
10	September	274 346	145 163	76 847	1 281	46 786	868	3 094
11	Oktober	316 708	158 316	75 921	2 154	55 570	1 066	4 909
12	November	360 477	189 330	80 259	2 137	75 744	2 891	5 371
13	Dezember	379 175	207 022	81 097	2 287	96 489	1 102	5 968
14	2001	2 825 531	1 393 617	624 758	16 519	537 734	9 535	49 057
15	Januar	163 335	90 765	38 240	1 114	38 063	720	2 738
16	Februar	147 089	85 864	35 693	806	33 740	1 254	4 357
17	März	188 123	97 105	37 641	832	41 846	550	4 889
18	April	190 232	95 387	42 930	1 009	36 152	366	3 404
19	Mai	226 617	116 052	56 139	1 292	41 677	740	3 626
20	Juni	246 654	121 953	59 506	1 314	41 726	364	4 183
21	Juli	265 043	125 150	59 377	1 496	45 952	1 673	3 644
22	August	270 347	134 736	66 023	1 735	49 667	200	3 875
23	September	251 810	123 924	55 678	1 685	49 202	565	3 128
24	Oktober	271 022	121 816	55 137	1 802	44 836	776	4 590
25	November	295 643	125 520	57 915	1 974	42 382	457	6 210
26	Dezember	309 620	155 347	60 479	1 461	72 491	1 870	4 412
27	Veränderung zum Vormonat in %	4,7	23,8	4,4	-26,0	71,0	309,6	-28,9
28	Vorjahresmonat in %	-18,3	-25,0	-25,4	-36,1	-24,9	69,7	-26,1
29	Vorjahr in %	-15,6	-23,0	-29,0	-5,0	-16,6	-13,2	-0,9

1) Deutsche Bahn AG, Post AG, Telekom AG, Postbank AG

Hoch- und Tiefbau
Bauarten/Auftraggebern und Gesamtumsatz
mit 20 und mehr Beschäftigten

Umsatz						Sonstiger Umsatz	Gesamt- umsatz	Lfd. Nr.
Hochbau für Körpersch. des öffentl. Rechts	Tiefbau zusammen	Tiefbau						
		Gewerblicher und industrieller Tiefbau	Tiefbau für Bahn und Post ¹⁾	Straßenbau	Sonstiger Tiefbau für Körpersch. des öffentl. Rechts sowie Organis. ohne Erwerbszweck			
EUR								
207 081	1 539 046	459 640	74 030	605 837	399 539	56 469	3 404 635	1
11 162	71 893	25 179	4 200	21 230	21 284	3 684	179 487	2
13 470	95 476	28 297	4 478	37 227	25 474	3 494	225 827	3
17 520	106 057	32 480	6 967	36 629	29 980	5 142	252 870	4
16 110	108 827	31 730	6 083	43 114	27 900	4 753	247 039	5
16 776	126 725	36 837	6 080	49 222	34 586	4 829	273 776	6
15 621	135 457	42 238	5 685	56 460	31 074	5 600	283 304	7
19 097	123 695	35 336	4 856	49 490	34 012	3 741	291 616	8
19 333	140 043	42 765	3 411	57 689	36 179	4 873	299 654	9
16 288	129 183	38 505	5 239	50 621	34 817	5 022	279 369	10
18 697	158 392	51 248	15 277	54 295	37 572	5 689	322 397	11
22 929	171 146	46 964	4 696	72 844	46 642	4 332	364 808	12
20 078	172 153	48 059	7 059	77 016	40 019	5 311	384 486	13
156 014	1 431 918	397 152	54 481	549 925	430 359	59 304	2 884 838	14
9 889	72 571	20 231	3 292	22 188	26 860	2 333	165 668	15
10 013	61 226	18 082	3 132	19 563	20 449	2 587	149 677	16
11 346	91 018	32 147	4 864	27 119	26 888	3 619	191 742	17
11 527	94 845	25 523	5 543	36 280	27 499	4 689	194 920	18
12 577	110 565	31 532	4 819	41 603	32 611	3 949	230 566	19
14 860	124 702	32 658	6 606	51 681	33 755	6 088	252 743	20
13 007	139 893	36 216	4 854	55 097	43 726	5 522	270 565	21
13 236	135 611	37 913	4 536	50 486	42 677	5 282	275 629	22
13 666	127 886	34 776	4 416	48 065	40 630	5 703	257 514	23
14 675	149 205	40 516	4 378	63 241	41 071	6 609	277 630	24
16 583	170 123	47 377	4 086	67 764	50 897	6 393	302 035	25
14 633	154 273	40 180	3 956	66 839	43 298	6 531	316 151	26
-11,8	-9,3	-15,2	-3,2	-1,4	-14,9	2,2	4,7	27
-27,1	-10,4	-16,4	-44,0	-13,2	8,2	23,0	-17,8	28
-24,7	-7,0	-13,6	-26,4	-9,2	7,7	5,0	-15,3	29

Vorbereitende Baustellenarbeiten,
4. Auftragseingang
Ergebnisse der Betriebe von Unternehmen

Lfd. Nr.	Jahr Monat	Auftrags Hochbau						
		insgesamt	darunter im Hochbau	Wohnungs- bau	Landwirt- schaftlicher Bau	Gewerblicher und industrieller Hochbau	Hochbau für Bahn und Post ¹⁾	Hochbau für Organisa- tionen ohne
								Erwerbszweck
1 000								
1	2000	2 600 162	1 409 661	642 764	14 391	575 733	5 609	37 257
2	Januar	180 022	111 729	57 397	794	45 911	1 078	1 248
3	Februar	169 968	99 868	48 538	795	37 326	235	2 957
4	März	248 941	144 487	67 948	1 781	62 545	408	2 410
5	April	193 251	105 362	55 987	800	32 901	122	2 910
6	Mai	212 299	119 958	59 035	542	41 814	636	2 714
7	Juni	275 487	179 179	69 212	1 522	90 206	313	4 438
8	Juli	224 896	110 102	53 979	1 268	40 594	229	3 156
9	August	218 822	102 265	50 753	1 193	35 822	737	3 441
10	September	266 988	159 998	60 855	1 531	80 138	554	4 409
11	Oktober	214 399	92 345	39 497	2 098	36 420	766	3 753
12	November	197 858	94 394	41 544	1 162	36 872	500	3 834
13	Dezember	197 228	89 974	38 019	905	35 184	31	1 989
14	2001	2 221 778	1 026 563	461 403	13 107	410 990	4 934	30 394
15	Januar	157 494	69 267	33 792	861	29 074	265	932
16	Februar	135 116	77 796	39 997	589	31 049	215	1 054
17	März	214 238	116 958	44 422	963	58 485	578	3 338
18	April	159 765	76 619	35 644	982	28 243	773	2 583
19	Mai	239 164	95 772	51 053	1 351	30 249	239	2 443
20	Juni	230 179	90 890	50 737	1 547	22 079	20	2 974
21	Juli	207 356	105 084	37 815	962	50 484	118	2 291
22	August	202 373	88 389	42 395	900	31 268	144	3 715
23	September	203 338	100 194	39 745	1 013	47 283	555	2 115
24	Oktober	177 084	82 791	31 227	1 915	38 967	611	2 419
25	November	169 604	64 528	27 336	1 248	23 480	649	3 665
26	Dezember	126 068	58 276	27 241	777	20 330	766	2 864
27	Veränderung zum Vormonat in %	-25,7	-9,7	-0,3	-37,7	-13,4	18,0	-21,8
28	Vorjahresmonat in %	-36,1	-35,2	-28,3	-14,2	-42,2	2357,4	44,0
29	Vorjahr in %	-14,6	-27,2	-28,2	-8,9	-28,6	-12,0	-18,4

1) Deutsche Bahn AG, Post AG, Telekom AG, Postbank AG

Hoch- und Tiefbau
nach Bauarten/Auftraggebern
mit 20 und mehr Beschäftigten

eingang						
Hochbau für Körperschaften des öffentl. Rechts	Tiefbau zusammen	Tiefbau				Lfd. Nr.
		Gewerblicher und industrieller Tiefbau	Tiefbau für Bahn und Post ¹⁾	Straßenbau	Sonstiger Tiefbau für Körpersch. des öffentl. Rechts sowie Organis. ohne Erwerbszweck	
EUR						
133 907	1 190 499	357 733	44 955	470 684	317 127	1
5 301	68 293	38 261	4 297	12 541	13 193	2
10 017	70 100	24 132	1 437	29 340	15 191	3
9 395	104 454	44 336	2 754	33 551	23 813	4
12 643	87 889	33 080	4 056	30 600	20 154	5
15 217	92 341	32 261	3 207	26 782	30 090	6
13 488	96 308	27 317	6 727	39 781	22 483	7
10 877	114 794	23 189	2 970	58 499	30 137	8
10 319	116 558	35 292	4 446	47 563	29 257	9
12 511	106 990	26 164	3 308	47 308	30 211	10
9 812	122 054	26 400	4 831	52 339	38 484	11
10 482	103 463	24 579	4 161	34 588	40 135	12
13 845	107 254	22 721	2 762	57 791	23 981	13
105 734	1 195 216	315 508	36 217	515 431	328 060	14
4 343	88 227	45 141	2 506	20 251	20 329	15
4 892	57 320	16 208	4 727	20 451	15 934	16
9 173	97 280	22 162	2 281	44 607	28 230	17
8 394	83 146	21 888	1 966	41 399	17 893	18
10 436	143 392	31 018	5 925	69 456	36 992	19
13 533	139 289	32 363	3 322	75 829	27 775	20
13 414	102 273	25 228	2 503	43 912	30 629	21
9 967	113 984	30 998	2 612	44 076	36 299	22
9 482	103 144	21 337	1 525	52 202	28 081	23
7 652	94 292	27 492	4 961	34 546	27 294	24
8 150	105 076	23 686	1 910	42 030	37 451	25
6 297	67 792	17 988	1 980	26 672	21 153	26
-22,7	-35,5	-24,1	3,7	-36,5	-43,5	27
-54,5	-36,8	-20,8	-28,3	-53,8	-11,8	28
-21,0	0,4	-11,8	-19,4	9,5	3,4	29

Vorbereitende Baustellenarbeiten,
5. Betriebe, Beschäftigte, Löhne und Gehälter,
Ergebnisse der Betriebe von Unternehmen

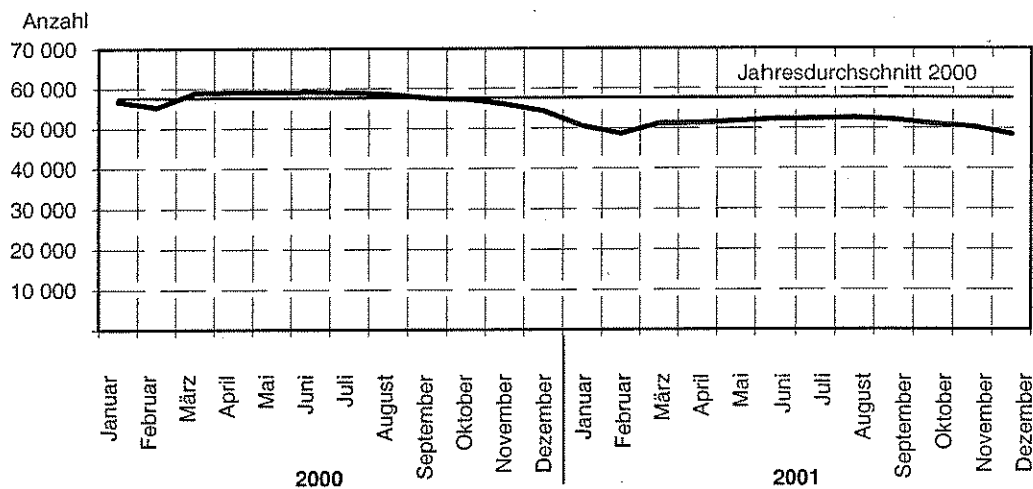
Lfd. Nr.	Verwaltungsbezirk	Betriebe			Beschäftigte			Bruttolohn- und gehaltssumme		
		Dezember	November	Dezember	Dezember	November	Dezember	Dezember	November	Dezember
		2000	2001		2000	2001		2000	2001	
		Anzahl						1 000 EUR		
	Kreisfreie Städte									
1	Brandenburg an der Havel	28	21	21	1 192	805	805	2 030	1 753	1 397
2	Cottbus	28	24	24	2 329	1 620	1 582	5 192	3 661	3 503
3	Frankfurt (Oder)	18	19	19	930	871	859	1 823	1 806	1 650
4	Potsdam	31	26	25	1 889	1 435	1 378	4 034	3 274	2 850
	Landkreise									
5	Barnim	35	31	31	1 272	1 054	999	2 449	2 210	1 900
6	Dahme-Spreewald	37	31	31	1 870	1 655	1 621	3 392	3 239	2 870
7	Elbe-Elster	38	37	37	1 901	1 478	1 412	3 372	2 734	2 608
8	Havelland	30	25	25	1 090	950	928	1 904	1 741	1 694
9	Märkisch-Oderland	57	49	49	2 732	2 273	2 197	4 882	4 558	4 040
10	Oberhavel	51	40	40	2 421	2 278	2 244	4 706	4 621	4 299
11	Oberspreewald-Lausitz	32	25	24	2 565	3 369	3 291	4 234	5 432	5 506
12	Oder-Spree	48	41	41	2 534	2 363	2 287	5 060	5 003	4 625
13	Ostprignitz-Ruppin	37	37	37	1 992	2 003	1 925	3 585	3 813	3 468
14	Potsdam-Mittelmark	68	59	59	2 775	2 682	2 560	5 816	5 854	5 325
15	Prignitz	28	23	22	1 189	1 097	982	2 150	2 024	1 770
16	Spree-Neiße	64	48	48	2 543	2 116	2 002	4 563	4 229	3 627
17	Teltow-Fläming	28	27	26	1 031	1 099	1 061	1 802	2 682	1 850
18	Uckermark	51	49	49	2 214	2 159	2 017	3 757	3 909	3 709
19	Land Brandenburg	709	612	608	34 469	31 307	30 150	64 753	62 543	56 691

Hoch- und Tiefbau
Arbeitsstunden sowie Umsätze nach Verwaltungsbezirken
mit 20 und mehr Beschäftigten

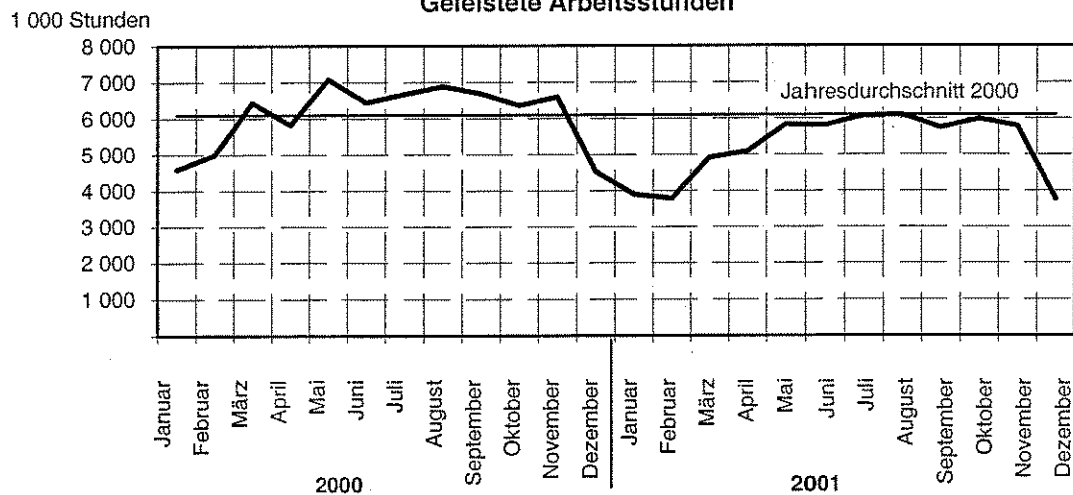
geleistete Arbeitsstunden			Baugewerblicher Umsatz			Gesamtumsatz			Lfd. Nr.
Dezember 2000	November 2001	Dezember 2001	Dezember 2000	November 2001	Dezember 2001	Dezember 2000	November 2001	Dezember 2001	
1 000			1 000 EUR						
98	99	69	8 027	6 962	5 505	8 084	6 967	5 506	1
166	191	130	40 707	23 217	33 979	41 194	24 189	34 612	2
88	114	81	7 179	6 680	6 309	7 957	7 660	6 735	3
152	150	95	20 001	16 986	14 353	20 054	17 083	14 558	4
104	120	75	10 268	10 433	12 017	10 332	10 562	12 102	5
165	197	119	15 154	16 815	13 620	15 369	17 254	13 908	6
157	164	97	13 156	13 417	10 934	13 241	13 615	11 023	7
108	119	84	11 167	8 494	7 889	11 254	8 663	7 945	8
242	268	171	21 672	21 042	16 440	21 857	21 272	16 535	9
205	274	196	77 686	22 971	51 508	78 606	23 272	51 894	10
241	383	273	15 948	21 525	19 123	16 388	22 602	21 522	11
205	274	172	27 576	24 158	25 427	27 615	24 228	25 507	12
160	233	151	20 603	16 714	13 404	20 679	16 774	13 552	13
234	319	215	31 533	30 878	27 633	32 223	31 348	28 121	14
101	131	78	7 876	9 268	8 024	8 006	9 385	8 200	15
227	258	160	26 649	19 082	23 426	27 334	19 824	24 123	16
80	127	77	9 288	10 385	7 783	9 363	10 455	7 861	17
182	247	147	14 682	16 620	12 247	14 930	16 884	12 449	18
2 918	3 665	2 386	379 175	295 643	309 620	384 486	302 035	316 151	19

Vorbereitende Baustellenarbeiten, Hoch- und Tiefbau Alle Betriebe - Hochgerechnete Ergebnisse

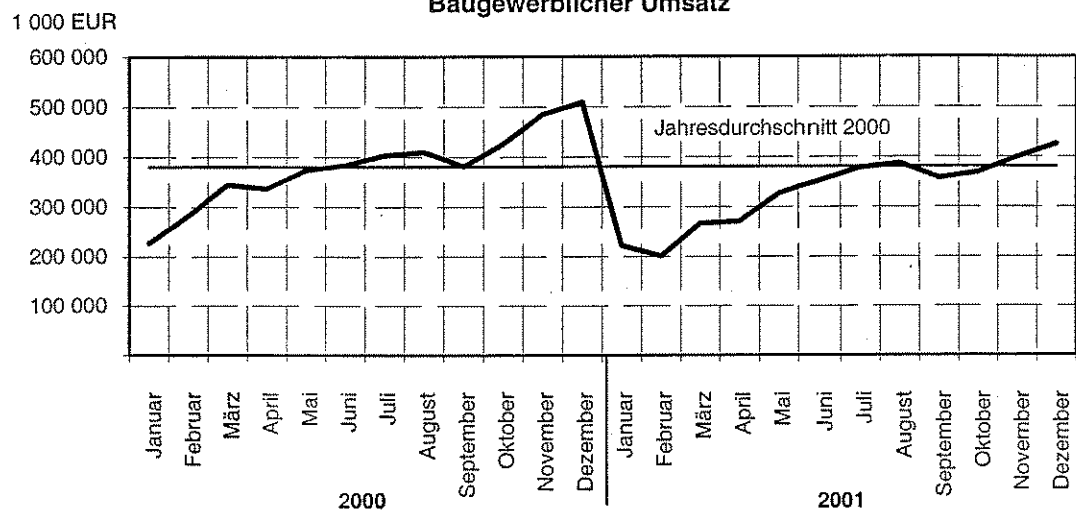
Beschäftigte



Geleistete Arbeitsstunden



Baugewerblicher Umsatz



Vorbereitende Baustellenarbeiten, Hoch- und Tiefbau

6. Beschäftigte, Löhne und Gehälter

Hochgerechnete Ergebnisse für alle Betriebe

Jahr Monat	Beschäftigte							Brutto- lohn- summe	Brutto- gehalt- summe
	insgesamt	davon					dar. ausl. Arbeit- nehmer		
		tätige Inhaber u. unbezahlte Familien- angehörige	kaufm. u. techn. An- gestellte u. Auszu- bildende	Fach- arbeiter, Poliere, Meister	Fach- werker und Werker	gewerbl. Auszu- bildende und Um- schüler			
Anzahl							1 000 EUR		
2000 ¹⁾	57 606	3 227	8 908	32 454	9 515	3 504	395	875 893	276 944
Januar	56 706	2 794	8 918	32 170	8 926	3 898	289	67 606	22 535
Februar	55 322	2 846	8 787	31 190	8 718	3 781	337	64 114	22 173
März ²⁾	59 008	3 353	9 251	32 934	9 692	3 778	406	72 678	23 299
April ²⁾	59 077	3 331	9 103	33 158	9 736	3 749	484	69 524	22 757
Mai ²⁾	59 089	3 268	9 030	33 211	9 861	3 719	369	77 891	23 136
Juni ⁴⁾	59 119	3 395	9 055	32 888	10 221	3 560	334	75 801	23 728
Juli ²⁾	59 014	3 310	9 027	33 336	9 966	3 375	342	74 786	23 411
August ²⁾	58 569	3 289	8 925	33 225	10 023	3 107	354	79 863	22 521
September ²⁾	57 642	3 289	8 776	32 819	9 479	3 279	367	73 448	22 108
Oktober	57 297	3 372	8 758	32 477	9 381	3 309	512	76 588	22 595
November	56 116	3 258	8 675	31 640	9 281	3 262	493	75 315	25 177
Dezember	54 315	3 213	8 585	30 394	8 891	3 232	447	68 279	23 505
2001 ¹⁾	51 030	3 263	8 196	28 093	8 660	2 818	360	769 200	250 942
Januar	50 532	3 167	8 408	27 845	7 989	3 123	343	61 323	21 399
Februar	48 629	3 122	8 191	26 648	7 614	3 054	359	52 830	20 225
März ³⁾	51 195	3 504	8 541	27 741	8 372	3 037	390	58 424	21 288
April ³⁾	51 256	3 453	8 437	27 729	8 609	3 028	371	61 316	20 389
Mai ³⁾	51 736	3 453	8 325	28 218	8 734	3 006	402	68 288	20 588
Juni ⁴⁾	52 265	3 504	8 245	28 463	9 063	2 990	404	65 063	21 613
Juli ³⁾	52 341	3 377	8 289	28 977	8 903	2 795	592	67 699	20 955
August ³⁾	52 561	3 301	8 251	29 306	9 174	2 529	348	71 344	20 601
September ³⁾	52 115	3 250	8 141	29 287	8 885	2 552	272	64 219	20 632
Oktober	51 001	3 101	7 897	28 491	8 915	2 597	320	70 559	20 658
November	50 303	3 039	7 849	27 761	9 067	2 587	247	67 293	22 266
Dezember	48 430	2 884	7 781	26 653	8 590	2 522	276	60 843	20 328
Veränderung zum Vormonat in %	-3,7	-5,1	-0,9	-4,0	-5,3	-2,5	11,7	-9,6	-8,7
Vorjahresmonat in %	-10,8	-10,2	-9,4	-12,3	-3,4	-22,0	-38,3	-10,9	-13,5
Vorjahr in %	-11,4	1,1	-8,0	-13,4	-9,0	-19,6	-8,7	-12,2	-9,4

1) Beschäftigte im Jahresdurchschnitt

2) nachträglich bereinigt mit Faktoren aus der Totalerhebung 2000

3) nachträglich bereinigt mit Faktoren aus der Totalerhebung 2001

4) Ergebnisse der Totalerhebung

Vorbereitende Baustellenarbeiten,
7. Geleistete Arbeitsstunden
Hochgerechnete

Lfd. Nr.	Jahr Monat	Geleistete						
		insgesamt	darunter im Hochbau	Wohnungs- bau	Landwirt- schaftlicher Bau	Hochbau		
						Gewerblicher und industrieller Hochbau	Hochbau für Bahn und Post ¹⁾	Hochbau für Organisa- tionen ohne Erwerbszweck
1 000								
1	2000	73 100	47 052	30 389	482	10 697	340	1 132
2	Januar	4 594	3 101	1 970	27	717	34	81
3	Februar	4 994	3 238	2 040	27	717	28	103
4	März ²⁾	6 432	4 195	2 648	37	1 039	21	98
5	April ²⁾	5 824	3 804	2 455	37	886	27	77
6	Mai ²⁾	7 087	4 578	3 086	48	974	13	108
7	Juni ⁴⁾	6 444	4 201	2 791	52	898	27	85
8	Juli ²⁾	6 670	4 315	2 888	42	924	17	90
9	August ²⁾	6 889	4 461	2 907	42	954	58	90
10	September ²⁾	6 679	4 260	2 793	34	974	40	88
11	Oktober	6 363	4 024	2 591	62	900	27	113
12	November	6 598	4 087	2 537	42	996	29	121
13	Dezember	4 526	2 788	1 683	32	718	19	78
14	2001	62 761	38 241	23 646	428	9 729	308	1 010
15	Januar	3 901	2 572	1 464	30	755	19	73
16	Februar	3 778	2 397	1 375	30	672	41	70
17	März ³⁾	4 919	3 053	1 839	28	807	26	105
18	April ³⁾	5 087	3 114	1 947	26	809	18	89
19	Mai ³⁾	5 828	3 540	2 247	33	894	28	72
20	Juni ⁴⁾	5 809	3 556	2 264	37	887	22	80
21	Juli ³⁾	6 073	3 702	2 357	44	880	46	90
22	August ³⁾	6 097	3 709	2 323	47	934	22	81
23	September ³⁾	5 738	3 423	2 171	42	823	16	83
24	Oktober	5 978	3 569	2 251	45	843	28	107
25	November	5 787	3 388	2 090	38	846	6	109
26	Dezember	3 766	2 218	1 318	28	579	36	51
27	Veränderung zum Vormonat in %	-34,9	-34,5	-36,9	-26,3	-31,6	500,0	-53,2
28	Vorjahresmonat in %	-16,8	-20,4	-21,7	-12,5	-19,4	89,5	-34,6
29	Vorjahr in %	-14,1	-18,7	-22,2	-11,2	-9,0	-9,4	-10,8

1) Deutsche Bahn AG, Post AG, Telekom AG, Postbank AG

2) nachträglich bereinigt mit Faktoren aus der Totalerhebung 2000

3) nachträglich bereinigt mit Faktoren aus der Totalerhebung 2001

4) Ergebnisse der Totalerhebung

Hoch- und Tiefbau
nach Bauarten/Auftraggebern
Ergebnisse für alle Betriebe

Arbeitsstunden						Lfd. Nr.
Hochbau für Körperschaften des öffentl. Rechts	Tiefbau zusammen	Tiefbau				
		Gewerblicher und industrieller Tiefbau	Tiefbau für Bahn und Post ¹⁾	Straßenbau	Sonstiger Tiefbau für Körpersch. des öffentl. Rechts sowie Organis. ohne Erwerbszweck	
Stunden						
4 013	26 048	8 155	1 218	7 792	8 884	1
272	1 493	470	86	316	621	2
323	1 756	557	85	450	664	3
352	2 237	701	132	625	779	4
322	2 020	626	106	602	686	5
349	2 509	813	132	695	869	6
349	2 243	702	105	735	702	7
354	2 355	741	84	757	773	8
410	2 428	757	73	780	818	9
331	2 419	738	95	785	801	10
331	2 339	723	163	693	760	11
362	2 511	778	89	819	825	12
258	1 738	549	68	535	586	13
3 120	24 520	7 551	1 035	7 334	8 599	14
231	1 329	401	78	295	555	15
209	1 381	455	62	333	531	16
248	1 866	595	97	492	682	17
225	1 973	589	90	582	712	18
266	2 288	699	103	707	779	19
266	2 253	683	86	745	738	20
285	2 371	714	96	734	827	21
302	2 388	755	86	718	829	22
288	2 315	715	89	710	801	23
295	2 409	734	89	788	798	24
299	2 399	725	94	778	802	25
206	1 548	486	65	452	545	26
-31,1	-35,5	-33,0	-30,9	-41,9	-32,0	27
-20,2	-10,9	-11,5	-4,4	-15,5	-7,0	28
-22,3	-5,9	-7,4	-15,0	-5,9	-3,2	29

Vorbereitende Baustellenarbeiten,
8. Baugewerblicher Umsatz nach
Hochgerechnete

Lfd. Nr.	Jahr Monat	Baugewerblicher						
		insgesamt	darunter im Hochbau	Wohnungs- bau	Landwirt- schaftlicher Bau	Hochbau		
						Gewerblicher und industrieller Hochbau	Hochbau für Bahn und Post ¹⁾	Hochbau für Organisa- tionen ohne Erwerbszweck
1	2000	4 565 794	2 804 081	1 596 985	23 981	854 065	21 488	59 529
2	Januar	228 031	147 344	87 638	944	40 435	1 491	3 617
3	Februar	283 098	176 293	94 830	1 037	58 724	780	4 970
4	März ²⁾	344 738	221 844	124 033	1 343	69 202	1 121	5 117
5	April ²⁾	336 932	210 972	123 615	1 308	62 553	860	3 300
6	Mai ²⁾	374 092	227 340	141 989	1 895	57 962	551	4 809
7	Juni ⁴⁾	383 757	227 134	139 452	2 443	61 854	854	3 783
8	Juli ²⁾	403 486	260 250	155 649	2 100	73 526	568	5 487
9	August ²⁾	410 291	248 231	154 084	1 940	61 036	3 384	4 583
10	September ²⁾	381 572	231 998	141 803	1 788	63 232	1 910	3 716
11	Oktober	426 201	246 964	138 831	3 006	74 533	2 100	6 087
12	November	484 688	291 172	146 764	2 982	101 591	5 697	6 660
13	Dezember	508 909	314 539	148 297	3 193	129 416	2 172	7 401
14	2001	3 958 069	2 255 878	1 213 985	20 928	743 358	29 441	60 113
15	Januar	221 669	139 199	69 927	1 555	51 052	1 418	3 395
16	Februar	201 011	131 523	65 270	1 125	45 254	2 471	5 403
17	März ³⁾	267 003	155 418	73 354	1 054	59 143	1 864	6 221
18	April ³⁾	270 882	155 606	83 662	1 277	51 095	1 239	4 332
19	Mai ³⁾	326 766	192 343	109 404	1 635	58 904	2 508	4 614
20	Juni ⁴⁾	353 593	201 194	115 964	1 663	59 001	1 164	5 369
21	Juli ³⁾	378 197	208 661	115 714	1 894	64 946	5 670	4 637
22	August ³⁾	387 448	222 744	128 664	2 196	70 197	679	4 930
23	September ³⁾	357 900	202 672	108 505	2 133	69 539	1 914	3 980
24	Oktober	369 219	196 789	109 149	2 202	60 142	2 628	5 200
25	November	398 794	202 229	114 648	2 411	56 850	1 547	7 034
26	Dezember	425 588	247 500	119 725	1 784	97 236	6 337	4 998
27	Veränderung zum Vormonat in %	6,7	22,4	4,4	-26,0	71,0	309,6	-28,9
28	Vorjahresmonat in %	-16,4	-21,3	-19,3	-44,1	-24,9	191,8	-32,5
29	Vorjahr in %	-13,3	-19,6	-24,0	-12,7	-13,0	37,0	1,0

1) Deutsche Bahn AG, Post AG, Telekom AG, Postbank AG

2) nachträglich bereinigt mit Faktoren aus der Totalerhebung 2000

3) nachträglich bereinigt mit Faktoren aus der Totalerhebung 2001

4) Ergebnisse der Totalerhebung

Hoch- und Tiefbau
Bauarten/Auftraggebern und Gesamtumsatz
Ergebnisse für alle Betriebe

Umsatz						Sonstiger Umsatz	Gesamt- umsatz	Lfd. Nr.
Hochbau für Körpersch. des öffentl. Rechts	Tiefbau zusammen	Tiefbau						
		Gewerblicher und industrieller Tiefbau	Tiefbau für Bahn und Post ¹⁾	Straßenbau	Sonstiger Tiefbau für Körpersch. des öffentl. Rechts sowie Organis. ohne Erwerbszweck			
EUR								
248 034	1 761 713	525 575	84 936	683 627	467 575	76 284	4 642 078	1
13 217	80 687	28 950	4 779	23 304	23 655	4 735	232 766	2
15 951	106 804	32 535	5 096	40 863	28 311	4 489	287 587	3
21 028	122 893	37 365	8 055	41 911	35 561	6 990	351 727	4
19 336	125 960	36 503	7 033	49 331	33 093	6 461	343 393	5
20 135	146 752	42 377	7 030	56 319	41 025	6 564	380 656	6
18 749	156 623	48 591	6 573	64 601	36 859	7 613	391 370	7
22 921	143 236	40 651	5 614	56 627	40 344	5 085	408 571	8
23 204	162 061	49 197	3 944	66 007	42 913	6 624	416 915	9
19 549	149 574	44 297	6 058	57 920	41 299	6 828	388 400	10
22 406	179 237	57 849	17 381	60 302	43 706	7 753	433 954	11
27 477	193 516	53 012	5 343	80 904	54 256	5 903	490 591	12
24 061	194 370	54 249	8 031	85 538	46 552	7 238	516 147	13
188 052	1 702 191	494 017	65 310	634 743	508 121	72 974	4 031 043	14
11 851	82 470	22 836	3 745	24 643	31 245	3 179	224 847	15
12 000	69 489	20 411	3 563	21 727	23 787	3 526	204 537	16
13 783	111 584	41 505	6 284	31 478	32 317	4 564	271 567	17
14 002	115 276	32 952	7 162	42 110	33 051	5 913	276 795	18
15 278	134 422	40 711	6 227	48 289	39 196	4 980	331 746	19
18 032	152 399	41 311	4 592	64 247	42 249	7 678	361 271	20
15 800	169 536	46 759	6 271	63 951	52 555	6 964	385 161	21
16 078	164 704	48 950	5 860	58 600	51 294	6 661	394 108	22
16 601	155 228	44 899	5 706	55 789	48 834	7 192	365 092	23
17 468	172 430	48 618	5 605	71 572	46 635	7 551	376 770	24
19 739	196 565	56 850	5 231	76 691	57 792	7 304	406 098	25
17 418	178 088	48 215	5 064	75 645	49 164	7 462	433 050	26
-11,8	-9,4	-15,2	-3,2	-1,4	-14,9	2,2	6,6	27
-27,6	-8,4	-11,1	-36,9	-11,6	5,6	3,1	-16,1	28
-24,2	-3,4	-6,0	-23,1	-7,2	8,7	-4,3	-13,2	29

Vorbereitende Baustellenarbeiten,
9. Betriebe, Beschäftigte, Löhne und Gehälter, geleistete Arbeitsstunden,
Ergebnisse der Betriebe von Unternehmen

Lfd. Nr.	WZ 93	Wirtschaftszweig	Betriebe ¹⁾		Beschäftigte ¹⁾			
			2000	2001	insgesamt		darunter Arbeiter	
					2000	2001	2000	2001
Anzahl								
1	45.1	Vorbereitende Baustellenarbeiten	19	16	2 388	2 279	1 973	1 913
2	45.11.2	darunter Erdbewegungsarbeiten	9	7	433	316	358	256
3	45.2	Hoch- und Tiefbau	737	646	34 286	28 945	28 742	24 089
4	45.21	Hochbau, Brücken- und Tunnelbau u.ä.	431	368	20 951	17 083	17 557	14 207
5	45.21.1	Hoch- und Tiefbau o.a.S. ²⁾	81	67	5 682	4 551	4 714	3 748
6	45.21.2	Hochbau (ohne Fertigteilbau)	298	254	12 099	9 506	10 263	8 016
7	45.21.3-45.21.5	Fertigteilbau im Hochbau	9	7	733	750	531	545
8	45.21.7	Kabelleitungstiefbau	44	41	2 438	2 276	2 049	1 899
9	45.22	Dachdeckerei, Abdichtung u. Zimmerei	91	79	2 513	2 004	2 134	1 672
10	45.22.1	Dachdeckerei	64	52	1 789	1 414	1 529	1 189
11	45.22.2	Abdichtung gegen Wasser u. Feuchtigkeit	9	10	255	249	204	199
12	45.22.3	Zimmerei und Ingenieurholzbau	18	17	468	341	401	283
13	45.23	Straßenbau, Eisenbahn- oberbau	88	82	4 707	4 521	3 926	3 752
14	45.23.1	Straßenbau	82	76	4 453	4 180	3 710	3 479
15	45.23.2	Eisenbahnoberbau	6	6	254	340	215	273
16	45.24+ 45.25	Wasserbau, Spezialbau und sonstiger Tiefbau darunter	128	117	6 115	5 338	5 126	4 457
17	45.25.4	Gerüstbau	18	16	479	416	394	337
18	45.25.6	Sonstiger Tiefbau	104	95	5 405	4 732	4 540	3 961
19	45.1-45.2	Vorbereitende Baustellen- arbeiten/Hoch- und Tiefbau	756	661	36 675	31 224	30 715	26 002

1) Betriebe und Beschäftigte im Jahresdurchschnitt

2) ohne ausgeprägten Schwerpunkt

Hoch- und Tiefbau

Gesamtumsatz und Auftragseingang nach Wirtschaftszweigen 2000 und 2001

mit 20 und mehr Beschäftigten

Bruttolohn- und -gehaltssumme		geleistete Arbeitsstunden		Gesamtumsatz		Auftragseingang		Lfd. Nr.
2000	2001	2000	2001	2000	2001	2000	2001	
1 000 EUR		1 000		1 000 EUR				
49 102	46 980	3 283	3 061	166 603	164 836	115 732	114 977	1
10 381	7 657	603	432	36 870	26 471	16 727	19 612	2
762 104	654 375	42 661	35 458	3 238 031	2 720 002	2 484 430	2 106 801	3
458 143	376 184	25 874	20 678	2 045 808	1 584 867	1 538 792	1 149 567	4
132 261	105 978	6 896	5 418	646 077	468 225	462 540	359 485	5
250 240	198 348	14 870	11 423	1 054 722	818 225	823 088	569 995	6
19 532	19 843	898	913	131 174	92 172	83 712	82 726	7
56 110	52 015	3 210	2 924	213 835	206 245	169 452	137 361	8
49 987	40 176	3 207	2 426	157 783	136 580	126 621	109 500	9
35 978	28 536	2 334	1 765	115 959	96 307	94 603	79 247	10
5 622	5 677	343	310	16 715	19 160	12 436	15 031	11
8 388	5 963	530	351	25 109	21 114	19 581	15 222	12
110 610	109 489	5 867	5 612	510 534	533 770	402 070	472 181	13
104 181	99 547	5 568	5 146	484 791	498 426	392 129	449 291	14
6 428	9 942	299	466	25 743	35 344	9 942	22 890	15
143 363	128 527	7 713	6 742	523 907	464 785	416 947	375 553	16
10 633	9 859	631	524	33 509	36 031	29 575	31 758	17
126 815	113 890	6 777	5 960	472 124	409 963	368 900	327 467	18
811 206	701 355	45 944	38 519	3 404 635	2 884 838	2 600 162	2 221 778	19

Vorbereitende Baustellenarbeiten,
10. Betriebe, Beschäftigte, Löhne und Gehälter, geleistete Arbeitsstunden,
Ergebnisse der Betriebe von Unternehmen

Lfd. Nr.	Unternehmen mit Beschäftigten von ... bis ...	Betriebe ¹⁾		Beschäftigte ¹⁾			
		2000	2001	insgesamt		darunter Arbeiter	
				2000	2001	2000	2001
				Anzahl			
Vorbereitende							
1	1 - 49	12	9
2	50 - 199	4	3
3	200 - 499	2	2
4	500 - 999	-	1	-	.	-	.
5	1000 und mehr	1	1
6	Insgesamt	19	16	2 388	2 279	1 973	1 913
Hoch-							
7	1 - 19	118	134	1 746	1 853	1 395	1 486
8	20 - 49	421	350	12 756	10 627	10 798	8 919
9	50 - 99	136	108	9 213	7 384	7 829	6 248
10	100 - 199	49	42	6 450	5 528	5 395	4 580
11	200 - 499	11	12
12	500 - 999	2	1
13	1000 und mehr	-	-	-	-	-	-
14	Insgesamt	737	646	34 286	28 945	28 742	24 089
Vorbereitende Baustellenarbeiten und							
15	1 - 19	122	136	1 791	1 889	1 427	1 515
16	20 - 49	429	358	13 014	10 857	11 013	9 108
17	50 - 99	139	110	9 435	7 503	8 005	6 349
18	100 - 199	50	42	6 591	5 634	5 499	4 663
19	200 - 499	13	14
20	500 - 999	2	1
21	1000 und mehr	1	1
22	Insgesamt	756	661	36 675	31 224	30 715	26 002

1) Betriebe und Beschäftigte im Jahresdurchschnitt

Hoch- und Tiefbau

Gesamtumsatz und Auftragseingang nach Beschäftigtenklassen 2000 und 2001
mit 20 und mehr Beschäftigten

Bruttolohn- und -gehaltssumme		geleistete Arbeitsstunden		Gesamtumsatz		Auftragseingang		Lfd. Nr.
2000	2001	2000	2001	2000	2001	2000	2001	
1 000 EUR		1 000		1 000 EUR				

Baustellenarbeiten (45.1)

.	1
.	2
.	3
-	.	-	.	-	.	-	.	4
.	5
49 101	46 980	3 285	3 059	166 604	164 836	115 732	114 977	6

und Tiefbau (45.2)

36 234	37 599	2 175	2 211	157 046	140 553	120 763	106 501	7
270 245	231 184	16 696	13 568	959 622	843 539	772 914	683 408	8
201 622	167 566	11 641	9 217	865 245	709 881	628 189	533 856	9
147 691	129 777	7 488	6 380	616 167	566 548	512 068	474 632	10
.	11
.	12
-	-	-	-	-	-	-	-	13
762 104	654 374	42 662	35 459	3 238 032	2 720 002	2 484 430	2 106 800	14

Hoch- und Tiefbau (45.1. 45.2)

37 212	38 360	2 222	2 259	160 410	142 820	122 173	108 206	15
275 846	236 097	17 027	13 876	979 355	859 999	788 963	692 677	16
206 888	170 751	11 942	9 393	880 590	719 233	637 318	542 612	17
151 425	132 217	7 652	6 520	629 605	574 459	514 544	479 701	18
.	19
.	20
.	21
811 205	701 353	45 945	38 518	3 404 636	2 884 839	2 600 162	2 221 777	22

Vorbereitende Baustellenarbeiten,
11. Betriebe, Beschäftigte, Löhne und Gehälter, geleistete Arbeitsstunden,
Ergebnisse der Betriebe von Unternehmen

Lfd. Nr.	Verwaltungsbezirk	Betriebe ¹⁾		Beschäftigte ¹⁾			
		2000	2001	insgesamt		darunter Arbeiter	
				2000	2001	2000	2001
Anzahl							
	Kreisfreie Städte						
1	Brandenburg an der Havel	32	26	1 267	1 032	1 054	871
2	Cottbus	28	26	1 839	1 868	1 463	1 453
3	Frankfurt (Oder)	17	18	913	815	779	688
4	Potsdam	37	29	2 050	1 648	1 685	1 333
	Landkreise						
5	Barnim	36	33	1 300	1 163	1 042	937
6	Dahme-Spreewald	39	35	1 910	1 697	1 629	1 443
7	Elbe-Elster	42	37	2 187	1 539	1 842	1 280
8	Havelland	30	27	1 121	943	961	790
9	Märkisch-Oderland	64	52	3 326	2 317	2 762	1 937
10	Oberhavel	52	46	2 500	2 318	2 027	1 895
11	Oberspreewald-Lausitz	37	28	2 919	2 662	2 498	2 289
12	Oder-Spree	54	46	2 753	2 374	2 284	1 944
13	Ostprignitz-Ruppin	41	35	2 097	1 826	1 822	1 581
14	Potsdam-Mittelmark	72	63	3 061	2 591	2 558	2 129
15	Prignitz	26	26	1 259	1 068	1 096	919
16	Spree-Neiße	63	57	2 700	2 237	2 240	1 851
17	Teltow-Fläming	32	27	1 177	1 017	981	829
18	Uckermark	55	50	2 297	2 109	1 993	1 834
19	Land Brandenburg	756	661	36 675	31 224	30 715	26 002

1) Betriebe und Beschäftigte im Jahresdurchschnitt

Hoch- und Tiefbau

Gesamtumsatz und Auftragseingang nach Verwaltungsbezirken 2000 und 2001
mit 20 und mehr Beschäftigten

Bruttolohn- und -gehaltsumme		geleistete Arbeitsstunden		Gesamtumsatz		Auftragseingang		Lfd. Nr.
2000	2001	2000	2001	2000	2001	2000	2001	
1 000 EUR		1 000		1 000 EUR				
26 207	22 024	1 588	1 316	108 847	83 847	80 489	54 290	1
45 855	48 584	1 953	2 043	276 510	274 965	251 691	193 171	2
20 413	18 551	1 220	1 096	89 392	75 610	53 753	39 524	3
50 922	42 722	2 425	1 889	231 667	183 413	139 583	168 401	4
29 834	26 802	1 605	1 412	110 511	99 382	64 909	75 546	5
41 211	36 894	2 420	2 080	145 814	139 827	113 616	106 119	6
45 675	32 403	2 668	1 798	176 974	123 036	152 478	88 802	7
22 933	19 722	1 590	1 290	96 413	79 998	64 849	60 090	8
76 221	51 068	4 290	2 927	331 137	183 133	212 927	154 422	9
57 668	52 965	3 126	2 938	326 908	251 303	285 815	248 529	10
58 039	52 762	3 912	3 538	183 802	172 225	130 498	139 488	11
62 419	54 484	3 493	2 916	271 696	223 630	220 270	173 747	12
44 301	38 590	2 503	2 136	155 871	181 929	162 281	133 278	13
73 529	65 632	3 825	3 194	325 054	277 233	203 242	194 656	14
26 482	22 652	1 571	1 330	87 766	78 867	66 740	64 438	15
57 423	48 122	3 452	2 778	240 103	219 419	212 517	159 967	16
25 267	23 374	1 452	1 225	86 055	84 415	51 580	54 875	17
46 809	44 003	2 848	2 617	160 111	152 606	132 925	112 435	18
811 206	701 355	45 944	38 519	3 404 635	2 884 838	2 600 162	2 221 778	19

Veröffentlichungen des Landesbetriebes für Datenverarbeitung und Statistik (Land Brandenburg) im Januar 2002

Veröffentlichungen können beim Landesbetrieb für Datenverarbeitung und Statistik - Dezernat Öffentlichkeitsarbeit - Postfach 60 10 52, 14410 Potsdam (Dortustraße 46), Fax: 0331 39-418, E-Mail: info@lds.brandenburg.de bezogen werden.
Veröffentlichungen mit dem ☐-Symbol rechts neben dem Verkaufspreis sind auch auf Disketten erhältlich.

Kennziffer	Titel	Preis in EUR
A I 1 - m 01/01 bis A I 1 - m 05/01	Bevölkerungsstand - Januar 2001 bis Mai 2001	je 1,25
A I 1; A V 2 - j/00	Bevölkerungsentwicklung und Flächen der kreisfreien Städte, Landkreise und Gemeinden 2000	5,00
A II 1 - m 01/01 bis A II 1 - m 06/01	Eheschließungen, Geborene und Gestorbene - Vorläufige Ergebnisse Januar 2001 bis Juni 2001	je 1,25
A II 1 - j/00	Eheschließungen, Geborene und Gestorbene 2000	1,75
A III 1 - m 01/01 bis A III 1 - m 06/01	Wanderungen - Januar 2001 bis Juni 2001	je 1,25
A VI 7 - m 11/01	Arbeitsmarkt November 2001	2,50
A VI 13 - j/97	Jahresbruttoentgelte der sozialversicherungspflichtig beschäftigten Arbeitnehmer 1993 - 1997	3,25
B III 1 / 2 - j/01	Studierende an Hochschulen Wintersemester 2001/2002 Vorläufige Ergebnisse	2,00
C I 9 - 4j/01	Flächenerhebung nach Art der tatsächlichen Nutzung 2001	6,50
C II 2 - j/01	Ernteberichterstattung über Gemüse im Freiland und unter Glas oder Kunststoff 2001 Endgültiges Ergebnis	2,25
C III 2 - m 11/01	Schlachtungen und Fleischerzeugung November 2001	1,75
C III 3 - m 10/01	Milcherzeugung und Milchverwendung Oktober 2001	1,50
E I 1; 3 - m 11/01 E I 2 - m 11/01 E I 6 - j/00	Verarbeitendes Gewerbe sowie Bergbau und Gewinnung von Steinen und Erden - Betriebsergebnisse und Auftragseingangsindex November 2001 - Produktionsindex November 2001 - Investitionen 2000	3,75 2,00 3,00
E II 1 - m 10/01 E II 1 - m 11/01 E II 3; E III 3 - j/00	Vorbereitende Baustellenarbeiten, Hoch- und Tiefbau (Bauhauptgewerbe) - Oktober 2001 - November 2001 - Ergebnisse der jährlichen Unternehmens- und Investitionserhebung	2,50 2,50 2,00
E III 1 - vj 3/01	Bauinstallation und Sonstiges Baugewerbe (Ausbaugewerbe) 3. Vierteljahr 2001	1,75
F II 1; 2 - m 11/01	Baugenehmigungen und Fertigstellungen November 2001	2,50
G I 1 - m 10/01	Entwicklung von Umsatz und Beschäftigung im Einzelhandel - Messzahlen - - Oktober 2001 Vorläufige Ergebnisse	2,00
G III 1; 3 - m 09/01 G III 1; 3 - j/00	Aus- und Einfuhr - September 2001 Vorläufige Ergebnisse - Endgültige Ergebnisse 2000	2,75 2,75
G IV 1 - m 10/01	Gäste und Übernachtungen im Fremdenverkehr Oktober 2001 und Sommerhalbjahr 2001	3,50
G IV 3 - m 10/01	Entwicklung von Umsatz und Beschäftigung im Gastgewerbe - Messzahlen - - Oktober 2001 Vorläufige Ergebnisse	1,75
H I 1 - m 10/01 H I 1 - m 11/01	Straßenverkehrsunfälle - Oktober 2001 - Endgültiges Ergebnis - November 2001 - Vorläufige Ergebnisse	2,75 1,25
H II 1 - m 11/01	Binnenschifffahrt November 2001	2,50
K I 8 - j/00	Jugendhilfe 2000 Ausgaben und Einnahmen	2,75
L II 3 - j/00	Ausgaben und Einnahmen der Gemeinden und Gemeindeverbände 2000 Ergebnisse nach der Jahresrechnung	12,00
M I 2 - m 12/01	Preisindex für die Lebenshaltung Dezember 2001	3,00
M I 4 - vj 4/01	Messzahlen für Bauleistungspreise und Preisindizes für Bauwerke November 2001	2,00
P V 1 - j/01	Umweltökonomische Gesamtrechnungen, Basisdaten und ausgewählte Ergebnisse 2001	5,25
Beitrag; Heft 14	10 Jahre Mikrozensus	4,50
Daten+Analysen Heft III/2001	Quartalsheft III/2001	4,00
Kreiszahlen	Ausgewählte Regionaldaten für Deutschland Ausgabe 2001	13,00
Gemeinschaftsveröffentlichung Berlin/Brandenburg Heft 9	Wirtschaft 2000	4,50
Daten+Konjunktur - 11/2001 - 12/2001	Ausgewählte Konjunktur- und Landesdaten für das Land Brandenburg in Bild und Zahl	- -