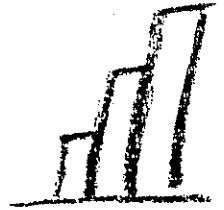


Statistische Berichte

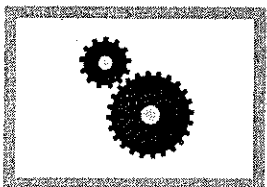
Landesbetrieb für
Datenverarbeitung
und Statistik
Land Brandenburg



E II 1 – m 10 / 01

**Vorbereitende Baustellenarbeiten,
Hoch- und Tiefbau
im Land Brandenburg**
(Bauhauptgewerbe)

Oktober 2001



**Produzierendes
Gewerbe**

Erarbeitet:

Landesbetrieb für Datenverarbeitung und Statistik
Dezernat Baugewerbe, Bautätigkeit, Wohnungswesen

Herausgeber:

Landesbetrieb für Datenverarbeitung und Statistik
Dezernat Öffentlichkeitsarbeit
Postfach 60 10 52, 14410 Potsdam

Dortustraße 46, 14467 Potsdam

Telefon: (0331) 39 403 - 405

Fax: (0331) 39 418

Internet: <http://www.brandenburg.de/lds/>

E-Mail: Info@lds.brandenburg.de

Erschienen im Dezember 2001

Preis: 5,00 DM

© Landesbetrieb für Datenverarbeitung und Statistik, Potsdam, 2001

Für nichtgewerbliche Zwecke sind Vervielfältigung und unentgeltliche Verbreitung, auch auszugsweise, mit Quellenangabe gestattet. Die Verbreitung, auch auszugsweise, über elektronische Systeme/Datenträger bedarf der vorherigen Zustimmung. Alle übrigen Rechte bleiben vorbehalten.

Inhalt

| | Seite |
|---|-------|
| Vorbemerkungen | 4 |
| Ergebnisse der Betriebe von Unternehmen mit 20 und mehr Beschäftigten | |
| 1. Betriebe, Beschäftigte, Löhne und Gehälter | 7 |
| 2. Geleistete Arbeitsstunden nach Bauarten/Auftraggebern | 8 |
| 3. Baugewerblicher Umsatz nach Bauarten/Auftraggebern und Gesamtumsatz | 10 |
| 4. Auftragseingang nach Bauarten/Auftraggebern | 12 |
| 5. Betriebe, Beschäftigte, Löhne und Gehälter, Arbeitsstunden sowie Umsätze nach Verwaltungsbezirken | 14 |
| 6. Vierteljährlicher Auftragsbestand nach Bauarten/Auftraggebern nach Verwaltungsbezirken | 16 |
| Hochgerechnete Ergebnisse für alle Betriebe | |
| 7. Beschäftigte, Löhne und Gehälter | 19 |
| 8. Geleistete Arbeitsstunden nach Bauarten/Auftraggebern | 20 |
| 9. Baugewerblicher Umsatz nach Bauarten/Auftraggebern und Gesamtumsatz | 22 |

Vorbemerkungen

Rechtsgrundlagen

Gesetz über die Statistik im Produzierenden Gewerbe (ProdGewG) in der Fassung der Bekanntmachung vom 30. Mai 1980 (BGBl. I S. 641), zuletzt geändert durch Artikel 1 des Gesetzes vom 6. August 1998 (BGBl. I S. 2036), Gesetz über die Statistik für Bundeszwecke (Bundesstatistikgesetz-BStatG) vom 22. Januar 1987 (BGBl. I S. 462, 565), zuletzt geändert durch Artikel 4 des Gesetzes vom 2. August 2000 (BGBl. I S. 1253).

Die Erhebung als auch die Darstellung der Ergebnisse erfolgt nach der Klassifikation der Wirtschaftszweige - Ausgabe 1993 (WZ 93). Sie ist die von der Europäischen Kommission genehmigte nationale Fassung der NACE Rev. 1 für die Bundesrepublik Deutschland. Im Sinne des Gesetzes über die Statistik im Produzierenden Gewerbe (ProdGewG) werden dem Bauhauptgewerbe die Gruppen „Vorbereitende Baustellenarbeiten“ (45.1) und „Hoch- und Tiefbau“ (45.2) zugeordnet. Zum Ausbaugewerbe werden die Gruppen „Bauinstallation“ (45.3), „Sonstiges Baugewerbe“ (45.4) sowie „Vermietung von Baumaschinen und -geräten mit Bedienungspersonal“ (45.5) gezählt.

Die im folgenden dargestellten monatlichen Ergebnisse betreffen die Betriebe/Unternehmen im Bereich Vorbereitende Baustellenarbeiten, Hoch- und Tiefbau. **Zum Monatsbericht im Bauhauptgewerbe (Vorbereitende Baustellenarbeiten, Hoch- und Tiefbau) melden die Baubetriebe von Unternehmen des Baugewerbes mit 20 und mehr Beschäftigten, Baubetriebe mit 20 und mehr Beschäftigten anderer Unternehmen sowie alle Arbeitsgemeinschaften.** Als Unternehmen zählt die kleinste rechtlich selbständige Einheit, die eigene Bücher führt und gesonderte Abschlüsse aufstellt. Ein Betrieb ist dessen örtliche Einheit.

Auf der Grundlage der aktuellsten Totalerhebung werden **hochgerechnete Ergebnisse für alle Betriebe** ermittelt. Das Aufschätzverfahren geht von der in der Totalerhebung ermittelten Proportion zwischen Betrieben mit 1 bis 19 Beschäftigten einerseits und Betrieben mit 20 Beschäftigten und mehr andererseits aus und unterstellt deren weitere proportionale Entwicklung im Verlaufe des Jahres.

Die ermittelten Werte sind für die Berichtsmonate Oktober bis Februar endgültig, für die weiteren Monate bis einschließlich September des nächsten Jahres gelten sie als vorläufig.

Mit zunehmendem zeitlichen Abstand zur Totalerhebung treten in der Regel Änderungen in der Beschäftigtenzahl und Betriebsstruktur sowie in der Tätigkeit der Betriebe auf, die durch die Aufschätzung nur zum Teil erfasst werden können. Um dies zu beheben, erfolgt eine nachträgliche Berichtigung anhand der Ergebnisse der neuen Totalerhebung.

Ab Berichtsmonat Oktober werden für die Monate März bis Mai und Juli bis September nachträgliche Berichtigungen in diesen Tabellen ausgewiesen. Für den Monat Juni werden die aktuellen Ergebnisse der Totalerhebung dargestellt.

Ergebnisse nach Verwaltungsbezirken

Die Ergebnisse nach Verwaltungsbezirken sind die Summen der Meldungen der Betriebe, die in diesem Verwaltungsbezirk ihren Betriebssitz haben. Unberücksichtigt bleibt dabei, ob eine Bauleistung in diesen Verwaltungsbezirk, in einem anderen Verwaltungsbezirk im Land Brandenburg, in Berlin oder einem anderen Bundesland realisiert wird. Zusätzlich wird aufgrund von teilweise nicht getrennten Meldungen für die einzelnen Betriebe von Unternehmen mit mehreren Betrieben die Aussagekraft beeinträchtigt.

Jahresergebnisse

Die **Jahresergebnisse** für die erhobenen Betriebe nach **Wirtschaftszweigen, Beschäftigtengrößenklassen und Verwaltungsbezirken** sind für 1996 und 1997 im Statistischen Bericht E II 1 - m 06 / 98 (Tabellen 10, 11 und 12) veröffentlicht.

Die Angaben für 1998 und der folgenden Jahre erscheinen im Bericht E II 1 - m 12 / JJ.

Definitionen

Beschäftigte

Tätige Inhaber und Mitinhaber, unbezahlt mithelfende Familienangehörige, kaufmännische und technische Angestellte und Auszubildende, Facharbeiter einschl. Poliere, Schachtmeister und Meister, Fachwerker und Werker, gewerblich Auszubildende einschl. Umschüler, Anlernlinge und Praktikanten, jedoch keine Personen im Vorruhestand.

Bruttolöhne und Bruttogehälter

Bei den Bruttolöhnen und Bruttogehältern ist die Summe der lohnsteuerpflichtigen Bruttobezüge (Bar- und Sachbezüge) angegeben. Diese Beträge verstehen sich ohne Arbeitgeberanteile zur Kranken-, Renten- und Arbeitslosenversicherung, ohne Beiträge zu den Sozialkassen des Baugewerbes, ohne Winterbau- Umlage, ohne Aufwendungen für die betriebliche Alters-, Invaliditäts- und Hinterbliebenenversorgung, ohne gezahltes Vorruhestandsgeld, ohne Kurzarbeitergeld. Die Entgelte für Poliere, Schachtmeister und Meister sind zur Bruttolohnsumme und nicht zur Bruttogehaltsumme gerechnet. Den Gehältern sind auch die Bezüge von Gesellschaftern, Geschäftsführern, Vorstandsmitgliedern und anderen leitenden Kräften zugerechnet, soweit sie steuerlich als Einkünfte aus nichtselbständiger Arbeit anzusehen sind.

Geleistete Arbeitsstunden

Alle von Inhabern, Angestellten, Arbeitern und Auszubildenden auf Baustellen, Bauhöfen und in Werkstätten tatsächlich geleisteten (nicht die bezahlten) Arbeitsstunden. Nicht einbezogen sind die für Bürotätigkeit geleisteten Arbeitsstunden.

Umsatz (ohne Umsatzsteuer)

Als Umsatz gelten die dem Finanzamt für die Umsatzsteuer zu meldenden steuerbaren Beträge im Bundesgebiet einschl. Nachunternehmertätigkeit und Vergabe von Teilleistungen an Nachunternehmer. Hierzu zählen auch Anzahlungen für Teilleistungen oder Vorauszahlungen vor Ausführung der entsprechenden Lieferung oder Leistungen ab 10 000 DM¹⁾. Der Gesamtumsatz enthält außer dem baugewerblichen Umsatz (Umsatz aus Bauleistungen) die Handels- und sonstigen Umsätze.

Auftragseingang (nur 45.1 und 45.2)

Wert (ohne Umsatzsteuer) aller im Berichtsmonat vom Betrieb fest akzeptierten Inlandsaufträge für Bauleistungen. Um Doppelzählungen zu vermeiden, wird der Auftragseingang nur von dem Betrieb gemeldet, der den Bauauftrag ausführen wird, d. h. an Nachunternehmer zu vergebende Teile von Bauaufträgen werden nicht in die eigene Meldung einbezogen.

Auftragseingang nach Lage der Baustelle

Wert (ohne Umsatzsteuer) aller im Berichtsmonat **von allen Betrieben in Deutschland im jeweiligen Bundesland** fest akzeptierten Inlandsaufträge für Bauleistungen.

Die Jahreswerte 1995, 1996 und 1997 **für die Bundesländer Berlin und Brandenburg** erschienen im Statistischen Bericht E II 1 - m 02 / 98. Die Angaben für 1998 erschienen im Statistischen Bericht E II 1 - m 02 / 99.

Die Daten der folgenden Jahre erscheinen im Statistischen Bericht E II 1 - m 02 / JJ.

Die gleichen Tabellen werden analog vom Statistischen Landesamt Berlin publiziert.

Auftragsbestand (nur 45.1 und 45.2)

Summe der Werte aller vorliegenden, fest akzeptierten und noch nicht ausgeführten Bauaufträge im Inland von anderen Firmen und sonstigen Kunden (ohne an Subunternehmer vergebene Aufträge).

Der Auftragsbestand wird am Ende eines jeden Vierteljahres erhoben. Die Veröffentlichung des Auftragsbestandes erfolgt in den Statistischen Berichten der Monate Januar, April, Juli und Oktober.

Besondere Ergebnismachweise im Bereich Vorbereitende Baustellenarbeiten, Hoch- und Tiefbau

Die Merkmale geleistete Arbeitsstunden, baugewerblicher Umsatz, Auftragseingang und -bestand werden nach der Art der errichteten Bauten und nach Auftraggebern erhoben. Gegenüber 1995 ist die Gliederung verändert worden, die Auftraggeber „Bahn und Post“ werden jetzt dem „Gewerblichen Bau“ zugeordnet. Alle Angaben für das Vorjahr sind vergleichbar ausgewiesen.

Zeichenerklärung (nach DIN 55 301)

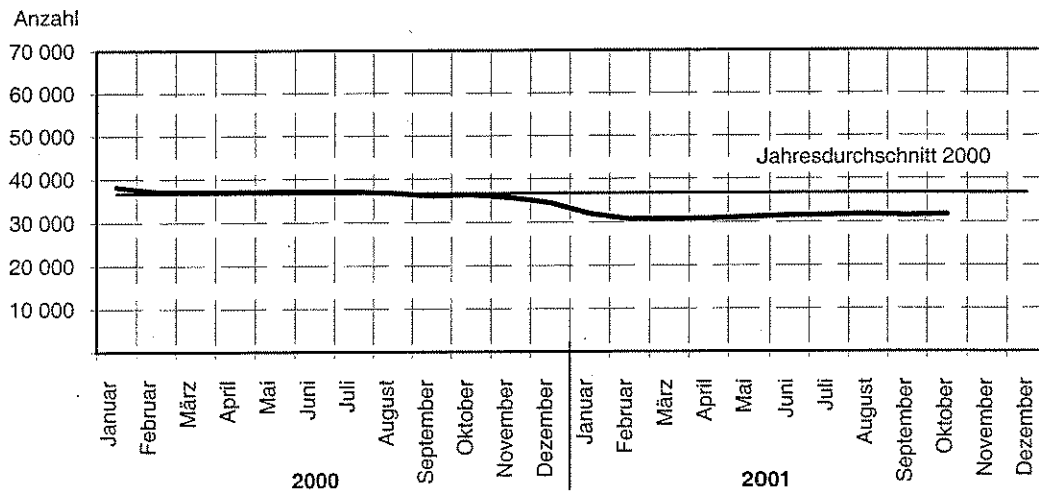
- 0 weniger als die Hälfte von 1 in der letzten besetzten Stelle, jedoch mehr als nichts
- nichts vorhanden (genau null)
- . Zahlenwert unbekannt oder geheimzuhalten
- ... Angabe fällt später an
- r berichtigte Zahl

Anmerkung: Abweichungen in den Summen erklären sich aus dem Runden der Einzelwerte.

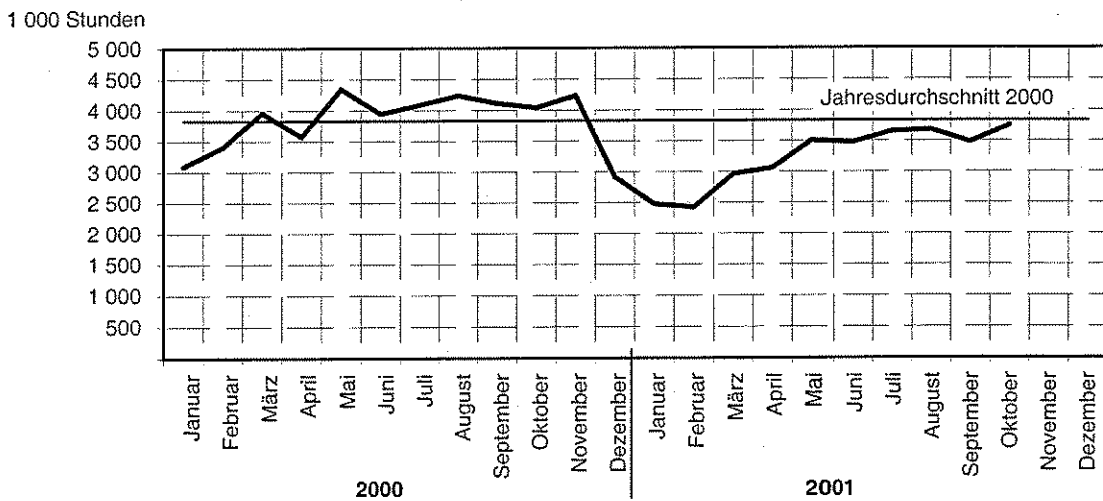
1) siehe Umsatzsteuergesetz

Vorbereitende Baustellenarbeiten, Hoch- und Tiefbau Betriebe von Unternehmen mit 20 und mehr Beschäftigten

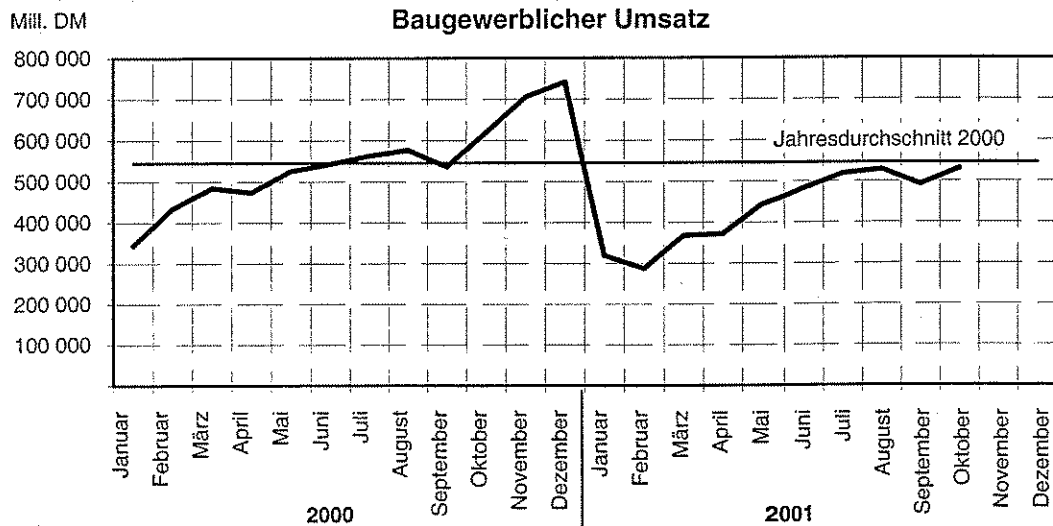
Beschäftigte



Geleistete Arbeitsstunden



Baugewerblicher Umsatz



Vorbereitende Baustellenarbeiten, Hoch- und Tiefbau

1. Betriebe, Beschäftigte, Löhne und Gehälter

Ergebnisse der Betriebe von Unternehmen mit 20 und mehr Beschäftigten

| Jahr Monat | Betriebe | Beschäftigte | | | | | | | Brutto- lohn- summe | Brutto- gehalt- summe |
|----------------------------------|----------|--------------|---|---|---|----------------------------------|--|------------------------------------|---------------------------|-----------------------------|
| | | insgesamt | davon | | | | | dar. ausl. Arbeit- nehmer | | |
| | | | tätige Inhaber u. unbezahlte Familien- angehörige | kaufm. u. techn. An- gestellte u. Auszu- bildende | Fach- arbeiter, Poliere, Meister | Fach- werker und Werker | gewerbl. Auszu- bildende und Um- schüler | | | |
| Anzahl | | | | | | | | | 1 000 DM | |
| 2000 ¹⁾ | 756 | 36 675 | 154 | 5 806 | 21 387 | 6 875 | 2 454 | 219 | 1 182 215 | 404 366 |
| Januar | 808 | 38 168 | 161 | 6 110 | 22 331 | 6 768 | 2 798 | 208 | 95 933 | 34 341 |
| Februar | 797 | 37 159 | 164 | 6 020 | 21 651 | 6 610 | 2 714 | 242 | 90 978 | 33 790 |
| März | 788 | 37 019 | 158 | 5 960 | 21 379 | 6 888 | 2 634 | 208 | 96 626 | 33 731 |
| April | 778 | 37 079 | 157 | 5 865 | 21 524 | 6 919 | 2 614 | 248 | 92 434 | 32 947 |
| Mai | 765 | 37 132 | 154 | 5 818 | 21 559 | 7 008 | 2 593 | 189 | 103 557 | 33 496 |
| Juni | 763 | 37 093 | 156 | 5 834 | 21 371 | 7 251 | 2 481 | 170 | 100 779 | 34 352 |
| Juli | 750 | 37 048 | 156 | 5 816 | 21 640 | 7 083 | 2 353 | 175 | 99 429 | 33 893 |
| August | 744 | 36 762 | 155 | 5 750 | 21 568 | 7 123 | 2 166 | 181 | 106 179 | 32 606 |
| September | 732 | 36 136 | 155 | 5 654 | 21 304 | 6 737 | 2 286 | 188 | 97 650 | 32 007 |
| Oktober | 726 | 36 373 | 148 | 5 669 | 21 412 | 6 847 | 2 297 | 290 | 103 883 | 32 715 |
| November | 716 | 35 656 | 143 | 5 615 | 20 860 | 6 774 | 2 264 | 279 | 102 156 | 36 453 |
| Dezember | 709 | 34 469 | 141 | 5 557 | 20 039 | 6 489 | 2 243 | 253 | 92 613 | 34 033 |
| 2001 | | | | | | | | | | |
| Januar | 704 | 31 938 | 139 | 5 442 | 18 358 | 5 831 | 2 168 | 194 | 83 177 | 30 984 |
| Februar | 693 | 30 685 | 137 | 5 302 | 17 569 | 5 557 | 2 120 | 203 | 71 658 | 29 283 |
| März | 688 | 30 741 | 138 | 5 252 | 17 765 | 5 499 | 2 087 | 189 | 76 279 | 29 652 |
| April | 682 | 30 817 | 136 | 5 188 | 17 757 | 5 655 | 2 081 | 180 | 80 054 | 28 399 |
| Mai | 675 | 31 128 | 136 | 5 119 | 18 070 | 5 737 | 2 066 | 195 | 89 157 | 28 676 |
| Juni | 673 | 31 445 | 131 | 5 077 | 18 220 | 5 965 | 2 052 | 196 | 84 706 | 30 040 |
| Juli | 664 | 31 555 | 133 | 5 097 | 18 556 | 5 848 | 1 921 | 287 | 88 388 | 29 187 |
| August | 662 | 31 735 | 130 | 5 074 | 18 767 | 6 026 | 1 738 | 169 | 93 147 | 28 695 |
| September | 658 | 31 479 | 128 | 5 006 | 18 755 | 5 836 | 1 754 | 132 | 83 844 | 28 738 |
| Oktober | 615 | 31 706 | 100 | 4 904 | 18 420 | 6 582 | 1 700 | 180 | 95 265 | 29 197 |
| November | ... | ... | ... | ... | ... | ... | ... | ... | ... | ... |
| Dezember | ... | ... | ... | ... | ... | ... | ... | ... | ... | ... |
| Veränderung zum Vormonat in % | -6,5 | 0,7 | -21,9 | -2,0 | -1,8 | 12,8 | -3,1 | 36,4 | 13,6 | 1,6 |
| Vorjahresmonat in % | -15,3 | -12,8 | -32,4 | -13,5 | -14,0 | -3,9 | -26,0 | -37,9 | -8,3 | -10,8 |
| Vorjahreszeitraum in % | -12,2 | -15,3 | -16,4 | -12,0 | -15,5 | -15,5 | -21,0 | -8,3 | -14,4 | -12,3 |

1) Betriebe und Beschäftigte im Jahresdurchschnitt

Vorbereitende Baustellenarbeiten
2. Geleistete Arbeitsstunden
Ergebnisse der Betriebe von Unternehmen

| Lfd. Nr. | Jahr Monat | Geleistete | | | | | | |
|-------------|----------------------------------|------------|---------------------------|------------------|----------------------------------|---|---|---|
| | | insgesamt | darunter im Hochbau | Wohnungs- bau | Landwirt- schaftlicher Bau | Hoch | | |
| | | | | | | Gewerblicher und industrieller Hochbau | Hochbau für Bahn und Post ¹⁾ | Hochbau für Organisa- tionen ohne Erwerbszweck |
| | | | | | | | | |
| 1 | 2000 | 45 944 | 24 579 | 13 702 | 346 | 6 324 | 181 | 883 |
| 2 | Januar | 3 090 | 1 808 | 987 | 21 | 495 | 17 | 69 |
| 3 | Februar | 3 406 | 1 900 | 1 022 | 21 | 495 | 14 | 88 |
| 4 | März | 3 958 | 2 145 | 1 168 | 26 | 591 | 11 | 76 |
| 5 | April | 3 574 | 1 937 | 1 083 | 26 | 504 | 14 | 60 |
| 6 | Mai | 4 345 | 2 311 | 1 361 | 34 | 554 | 7 | 84 |
| 7 | Juni | 3 943 | 2 129 | 1 233 | 37 | 511 | 14 | 66 |
| 8 | Juli | 4 088 | 2 184 | 1 274 | 30 | 526 | 9 | 70 |
| 9 | August | 4 237 | 2 273 | 1 282 | 30 | 543 | 30 | 70 |
| 10 | September | 4 113 | 2 156 | 1 232 | 24 | 554 | 21 | 68 |
| 11 | Oktober | 4 042 | 2 104 | 1 164 | 44 | 534 | 16 | 84 |
| 12 | November | 4 235 | 2 154 | 1 140 | 30 | 591 | 17 | 90 |
| 13 | Dezember | 2 918 | 1 478 | 756 | 23 | 426 | 11 | 58 |
| | 2001 | | | | | | | |
| 14 | Januar | 2 479 | 1 375 | 658 | 21 | 448 | 11 | 54 |
| 15 | Februar | 2 424 | 1 279 | 618 | 21 | 399 | 24 | 52 |
| 16 | März | 2 965 | 1 512 | 749 | 23 | 463 | 13 | 80 |
| 17 | April | 3 061 | 1 522 | 793 | 21 | 464 | 9 | 68 |
| 18 | Mai | 3 504 | 1 721 | 915 | 27 | 513 | 14 | 55 |
| 19 | Juni | 3 477 | 1 726 | 919 | 30 | 508 | 11 | 60 |
| 20 | Juli | 3 653 | 1 804 | 960 | 36 | 505 | 23 | 69 |
| 21 | August | 3 679 | 1 817 | 946 | 38 | 536 | 11 | 62 |
| 22 | September | 3 479 | 1 674 | 884 | 34 | 472 | 8 | 63 |
| 23 | Oktober | 3 746 | 1 761 | 895 | 35 | 512 | 14 | 84 |
| 24 | November | ... | ... | ... | ... | ... | ... | ... |
| 25 | Dezember | ... | ... | ... | ... | ... | ... | ... |
| 26 | Veränderung zum Vormonat in % | 7,7 | 5,2 | 1,2 | 2,9 | 8,5 | 75,0 | 33,3 |
| 27 | Vorjahresmonat in % | -7,3 | -16,3 | -23,1 | -20,5 | -4,1 | -12,5 | 0,0 |
| 28 | Vorjahreszeitraum in % | -16,3 | -22,7 | -29,4 | -2,4 | -9,2 | -9,8 | -12,0 |

1) Deutsche Bahn AG, Post AG, Telekom AG, Postbank AG

Hoch- und Tiefbau
nach Bauarten/Auftraggebern
mit 20 und mehr Beschäftigten

| Arbeitsstunden | | | | | | Lfd. Nr. |
|---|------------------|---|--|------------|--|-------------|
| bau | Tiefbau zusammen | Tiefbau | | | | |
| Hochbau für Körperschaften des öffentl. Rechts | | Gewerblicher und industrieller Tiefbau | Tiefbau für Bahn und Post ¹⁾ | Straßenbau | Sonstiger Tiefbau für Körpersch. des öffentl. Rechts sowie Organis. ohne Erwerbszweck | |
| Stunden | | | | | | |
| 3 143 | 21 370 | 6 620 | 998 | 6 244 | 7 508 | 1 |
| 219 | 1 282 | 394 | 69 | 269 | 550 | 2 |
| 260 | 1 506 | 467 | 68 | 383 | 588 | 3 |
| 273 | 1 813 | 564 | 108 | 490 | 651 | 4 |
| 250 | 1 637 | 504 | 87 | 472 | 574 | 5 |
| 271 | 2 034 | 654 | 108 | 545 | 727 | 6 |
| 268 | 1 814 | 565 | 86 | 576 | 587 | 7 |
| 275 | 1 904 | 596 | 69 | 593 | 646 | 8 |
| 318 | 1 964 | 609 | 60 | 611 | 684 | 9 |
| 257 | 1 957 | 594 | 78 | 615 | 670 | 10 |
| 262 | 1 938 | 590 | 135 | 572 | 641 | 11 |
| 286 | 2 081 | 635 | 74 | 676 | 696 | 12 |
| 204 | 1 440 | 448 | 56 | 442 | 494 | 13 |
| 183 | 1 104 | 327 | 65 | 244 | 468 | 14 |
| 165 | 1 145 | 371 | 51 | 275 | 448 | 15 |
| 184 | 1 453 | 444 | 70 | 390 | 549 | 16 |
| 167 | 1 539 | 440 | 65 | 461 | 573 | 17 |
| 197 | 1 783 | 522 | 74 | 560 | 627 | 18 |
| 198 | 1 751 | 513 | 87 | 559 | 592 | 19 |
| 211 | 1 849 | 533 | 69 | 581 | 666 | 20 |
| 224 | 1 862 | 564 | 62 | 569 | 667 | 21 |
| 213 | 1 805 | 534 | 64 | 562 | 645 | 22 |
| 221 | 1 985 | 588 | 67 | 640 | 690 | 23 |
| ... | ... | ... | ... | ... | ... | 24 |
| ... | ... | ... | ... | ... | ... | 25 |
| 3,8 | 10,0 | 10,1 | 4,7 | 13,9 | 7,0 | 26 |
| -15,6 | 2,4 | -0,3 | -50,4 | 11,9 | 7,6 | 27 |
| -26,0 | -8,8 | -12,7 | -22,4 | -5,6 | -6,2 | 28 |

Vorbereitende Baustellenarbeiten,
3. Baugewerblicher Umsatz nach
Ergebnisse der Betriebe von Unternehmen

| Lfd. Nr. | Jahr Monat | Baugewerblicher | | | | | | |
|-------------|----------------------------------|-----------------|---------------------------|------------------|----------------------------------|---|---|---|
| | | insgesamt | darunter im Hochbau | Wohnungs- bau | Landwirt- schaftlicher Bau | Hochbau | | |
| | | | | | | Gewerblicher und industrieller Hochbau | Hochbau für Bahn und Post ¹⁾ | Hochbau für Organisa- tionen ohne Erwerbszweck |
| | | | | | | | | |
| 1 | 2000 | 6 548 445 | 3 538 331 | 1 720 480 | 33 993 | 1 260 557 | 21 492 | 96 793 |
| 2 | Januar | 343 841 | 203 230 | 104 237 | 1 510 | 67 170 | 2 220 | 6 263 |
| 3 | Februar | 434 847 | 248 113 | 112 790 | 1 659 | 97 552 | 1 162 | 8 605 |
| 4 | März | 484 515 | 277 086 | 131 465 | 1 882 | 100 144 | 996 | 8 333 |
| 5 | April | 473 870 | 261 023 | 131 021 | 1 833 | 90 523 | 764 | 5 374 |
| 6 | Mai | 526 015 | 278 162 | 150 496 | 2 656 | 83 879 | 489 | 7 831 |
| 7 | Juni | 543 142 | 278 212 | 147 808 | 3 423 | 89 510 | 759 | 6 160 |
| 8 | Juli | 563 036 | 321 110 | 164 975 | 2 943 | 106 402 | 504 | 8 935 |
| 9 | August | 576 543 | 302 643 | 163 316 | 2 718 | 88 328 | 3 006 | 7 463 |
| 10 | September | 536 575 | 283 915 | 150 299 | 2 505 | 91 506 | 1 697 | 6 051 |
| 11 | Oktober | 619 427 | 309 639 | 148 488 | 4 212 | 108 685 | 2 084 | 9 601 |
| 12 | November | 705 031 | 370 298 | 156 973 | 4 179 | 148 142 | 5 655 | 10 504 |
| 13 | Dezember | 741 602 | 404 900 | 158 612 | 4 473 | 188 716 | 2 156 | 11 673 |
| | 2001 | | | | | | | |
| 14 | Januar | 319 456 | 177 520 | 74 791 | 2 179 | 74 445 | 1 408 | 5 355 |
| 15 | Februar | 287 682 | 167 935 | 69 810 | 1 577 | 65 990 | 2 452 | 8 522 |
| 16 | März | 367 936 | 189 920 | 73 619 | 1 628 | 81 844 | 1 076 | 9 562 |
| 17 | April | 372 061 | 186 561 | 83 964 | 1 973 | 70 707 | 715 | 6 658 |
| 18 | Mai | 443 224 | 226 978 | 109 799 | 2 526 | 81 514 | 1 448 | 7 092 |
| 19 | Juni | 482 414 | 238 519 | 116 383 | 2 570 | 81 608 | 712 | 8 182 |
| 20 | Juli | 518 379 | 244 772 | 116 132 | 2 926 | 89 874 | 3 273 | 7 127 |
| 21 | August | 528 753 | 263 520 | 129 129 | 3 393 | 97 141 | 392 | 7 578 |
| 22 | September | 492 498 | 242 374 | 108 897 | 3 295 | 96 230 | 1 105 | 6 118 |
| 23 | Oktober | 530 072 | 238 252 | 107 838 | 3 525 | 87 692 | 1 517 | 8 978 |
| 24 | November | ... | ... | ... | ... | ... | ... | ... |
| 25 | Dezember | ... | ... | ... | ... | ... | ... | ... |
| 26 | Veränderung zum Vormonat in % | 7,6 | -1,7 | -1,0 | 7,0 | -8,9 | 37,3 | 46,7 |
| 27 | Vorjahresmonat in % | -14,4 | -23,1 | -27,4 | -16,3 | -19,3 | -27,2 | -6,5 |
| 28 | Vorjahreszeitraum in % | -14,9 | -21,2 | -29,5 | 1,0 | -10,5 | 3,0 | 0,7 |

1) Deutsche Bahn AG, Post AG, Telekom AG, Postbank AG

Hoch- und Tiefbau
Bauarten/Auftraggebern und Gesamtumsatz
mit 20 und mehr Beschäftigten

| Umsatz | | | | | | Sonstiger Umsatz | Gesamt- umsatz | Lfd. Nr. |
|---|---------------------|---|---|------------|--|---------------------|-------------------|-------------|
| Hochbau für Körpersch. des öffentl. Rechts | Tiefbau zusammen | Tiefbau | | | Sonstiger Tiefbau für Körpersch. des öffentl. Rechts sowie Organis. ohne Erwerbszweck | | | |
| | | Gewerblicher und industrieller Tiefbau | Tiefbau für Bahn und Post ¹⁾ | Straßenbau | | | | |
| DM | | | | | | | | |
| 405 016 | 3 010 113 | 898 977 | 144 791 | 1 184 915 | 781 430 | 110 443 | 6 658 887 | 1 |
| 21 830 | 140 611 | 49 246 | 8 214 | 41 523 | 41 628 | 7 206 | 351 047 | 2 |
| 26 345 | 186 734 | 55 344 | 8 759 | 72 809 | 49 822 | 6 833 | 441 680 | 3 |
| 34 266 | 207 429 | 63 526 | 13 626 | 71 641 | 58 636 | 10 056 | 494 571 | 4 |
| 31 508 | 212 847 | 62 059 | 11 897 | 84 324 | 54 567 | 9 296 | 483 166 | 5 |
| 32 811 | 247 853 | 72 047 | 11 891 | 96 270 | 67 645 | 9 444 | 535 459 | 6 |
| 30 552 | 264 930 | 82 611 | 11 118 | 110 426 | 60 775 | 10 953 | 554 095 | 7 |
| 37 351 | 241 926 | 69 112 | 9 497 | 96 795 | 66 522 | 7 316 | 570 352 | 8 |
| 37 812 | 273 900 | 83 641 | 6 671 | 112 829 | 70 759 | 9 530 | 586 073 | 9 |
| 31 857 | 252 660 | 75 310 | 10 247 | 99 006 | 68 097 | 9 823 | 546 398 | 10 |
| 36 569 | 309 788 | 100 233 | 29 879 | 106 191 | 73 485 | 11 126 | 630 553 | 11 |
| 44 845 | 334 733 | 91 853 | 9 185 | 142 471 | 91 224 | 8 472 | 713 503 | 12 |
| 39 270 | 336 702 | 93 995 | 13 807 | 150 630 | 78 270 | 10 388 | 751 990 | 13 |
| 19 342 | 141 936 | 39 568 | 6 438 | 43 396 | 52 534 | 4 562 | 324 018 | 14 |
| 19 584 | 119 747 | 35 366 | 6 125 | 38 261 | 39 995 | 5 060 | 292 742 | 15 |
| 22 191 | 178 016 | 62 874 | 9 513 | 53 041 | 52 588 | 7 078 | 375 014 | 16 |
| 22 544 | 185 500 | 49 918 | 10 842 | 70 957 | 53 783 | 9 170 | 381 231 | 17 |
| 24 599 | 216 246 | 61 671 | 9 426 | 81 368 | 63 781 | 7 724 | 450 948 | 18 |
| 29 064 | 243 895 | 63 874 | 12 921 | 101 080 | 66 020 | 11 908 | 494 322 | 19 |
| 25 440 | 273 607 | 70 833 | 9 493 | 107 760 | 85 521 | 10 800 | 529 179 | 20 |
| 25 887 | 265 233 | 74 152 | 8 871 | 98 742 | 83 468 | 10 330 | 539 083 | 21 |
| 26 729 | 250 124 | 68 016 | 8 637 | 94 006 | 79 465 | 11 155 | 503 653 | 22 |
| 28 702 | 291 820 | 79 243 | 8 562 | 123 688 | 80 327 | 12 926 | 542 998 | 23 |
| ... | ... | ... | ... | ... | ... | ... | ... | 24 |
| ... | ... | ... | ... | ... | ... | ... | ... | 25 |
| 7,4 | 16,7 | 16,5 | -0,9 | 31,6 | 1,1 | 15,9 | 7,8 | 26 |
| -21,5 | -5,8 | -20,9 | -71,3 | 16,5 | 9,3 | 16,2 | -13,9 | 27 |
| -23,9 | -7,4 | -15,1 | -25,4 | -8,9 | 7,4 | -0,9 | -14,6 | 28 |

Vorbereitende Baustellenarbeiten,
4. Auftragseingang
Ergebnisse der Betriebe von Unternehmen

| Lfd. Nr. | Jahr Monat | Auftrags Hochbau | | | | | | |
|-------------|----------------------------------|---------------------|---------------------------|------------------|----------------------------------|---|---|---|
| | | insgesamt | darunter im Hochbau | Wohnungs- bau | Landwirt- schaftlicher Bau | Gewerblicher und industrieller Hochbau | Hochbau für Bahn und Post ¹⁾ | Hochbau für Organisa- tionen ohne Erwerbszweck |
| | | | | | | | | |
| | | | | | | | | 1 000 |
| 1 | 2000 | 5 085 475 | 2 757 057 | 1 257 137 | 28 147 | 1 126 035 | 10 970 | 72 869 |
| 2 | Januar | 352 093 | 218 523 | 112 259 | 1 553 | 89 794 | 2 109 | 2 441 |
| 3 | Februar | 332 429 | 195 325 | 94 933 | 1 555 | 73 004 | 459 | 5 783 |
| 4 | März | 486 886 | 282 592 | 132 895 | 3 483 | 122 327 | 798 | 4 713 |
| 5 | April | 377 967 | 206 071 | 109 501 | 1 564 | 64 348 | 238 | 5 692 |
| 6 | Mai | 415 220 | 234 617 | 115 462 | 1 060 | 81 781 | 1 244 | 5 308 |
| 7 | Juni | 538 805 | 350 443 | 135 366 | 2 977 | 176 428 | 613 | 8 679 |
| 8 | Juli | 439 859 | 215 341 | 105 573 | 2 480 | 79 394 | 448 | 6 172 |
| 9 | August | 427 979 | 200 012 | 99 264 | 2 333 | 70 062 | 1 441 | 6 730 |
| 10 | September | 522 184 | 312 929 | 119 023 | 2 995 | 156 736 | 1 083 | 8 623 |
| 11 | Oktober | 419 328 | 180 612 | 77 249 | 4 103 | 71 232 | 1 498 | 7 340 |
| 12 | November | 386 976 | 184 619 | 81 253 | 2 273 | 72 116 | 978 | 7 498 |
| 13 | Dezember | 385 744 | 175 973 | 74 359 | 1 771 | 68 813 | 61 | 3 890 |
| | 2001 | | | | | | | |
| 14 | Januar | 308 031 | 135 474 | 66 091 | 1 684 | 56 863 | 518 | 1 823 |
| 15 | Februar | 264 264 | 152 155 | 78 227 | 1 152 | 60 726 | 420 | 2 062 |
| 16 | März | 419 013 | 228 749 | 86 881 | 1 883 | 114 386 | 1 130 | 6 529 |
| 17 | April | 312 473 | 149 854 | 69 714 | 1 920 | 55 238 | 1 512 | 5 052 |
| 18 | Mai | 467 764 | 187 314 | 99 851 | 2 643 | 59 162 | 468 | 4 778 |
| 19 | Juni | 450 191 | 177 766 | 99 232 | 3 026 | 43 183 | 40 | 5 817 |
| 20 | Juli | 405 554 | 205 526 | 73 959 | 1 882 | 98 738 | 231 | 4 480 |
| 21 | August | 395 807 | 172 873 | 82 917 | 1 761 | 61 154 | 282 | 7 265 |
| 22 | September | 397 695 | 195 962 | 77 735 | 1 981 | 92 478 | 1 086 | 4 137 |
| 23 | Oktober | 346 346 | 161 926 | 61 075 | 3 745 | 76 213 | 1 195 | 4 732 |
| 24 | November | ... | ... | ... | ... | ... | ... | ... |
| 25 | Dezember | ... | ... | ... | ... | ... | ... | ... |
| 26 | Veränderung zum Vormonat in % | -12,9 | -17,4 | -21,4 | 89,0 | -17,6 | 10,0 | 14,4 |
| 27 | Vorjahresmonat in % | -17,4 | -10,3 | -20,9 | -8,7 | 7,0 | -20,2 | -35,5 |
| 28 | Vorjahreszeitraum in % | -12,7 | -26,2 | -27,8 | -10,1 | -27,1 | -30,7 | -24,1 |

1) Deutsche Bahn AG, Post AG, Telekom AG, Postbank AG

Hoch- und Tiefbau
nach Bauarten/Auftraggebern
mit 20 und mehr Beschäftigten

| eingang | | | | | | | Lfd. Nr. |
|---|------------------|---|--|------------|--|----|-------------|
| Hochbau für Körperschaften des öffentl. Rechts | Tiefbau zusammen | Tiefbau | | | | | |
| | | Gewerblicher und industrieller Tiefbau | Tiefbau für Bahn und Post ¹⁾ | Straßenbau | Sonstiger Tiefbau für Körpersch. des öffentl. Rechts sowie Organis. ohne Erwerbszweck | | |
| DM | | | | | | | |
| 261 899 | 2 328 413 | 699 664 | 87 925 | 920 578 | 620 246 | 1 | |
| 10 367 | 133 570 | 74 832 | 8 405 | 24 529 | 25 804 | 2 | |
| 19 591 | 137 104 | 47 199 | 2 810 | 57 384 | 29 711 | 3 | |
| 18 376 | 204 294 | 86 714 | 5 386 | 65 620 | 46 574 | 4 | |
| 24 728 | 171 896 | 64 698 | 7 933 | 59 848 | 39 417 | 5 | |
| 29 762 | 180 603 | 63 098 | 6 272 | 52 382 | 58 851 | 6 | |
| 26 380 | 188 362 | 53 428 | 13 157 | 77 805 | 43 972 | 7 | |
| 21 274 | 224 518 | 45 354 | 5 808 | 114 414 | 58 942 | 8 | |
| 20 182 | 227 967 | 69 025 | 8 696 | 93 025 | 57 221 | 9 | |
| 24 469 | 209 255 | 51 172 | 6 469 | 92 527 | 59 087 | 10 | |
| 19 190 | 238 716 | 51 634 | 9 448 | 102 366 | 75 268 | 11 | |
| 20 501 | 202 357 | 48 072 | 8 139 | 67 649 | 78 497 | 12 | |
| 27 079 | 209 771 | 44 438 | 5 402 | 113 029 | 46 902 | 13 | |
| 8 495 | 172 557 | 88 288 | 4 901 | 39 607 | 39 761 | 14 | |
| 9 568 | 112 109 | 31 700 | 9 245 | 39 999 | 31 165 | 15 | |
| 17 940 | 190 264 | 43 346 | 4 461 | 87 244 | 55 213 | 16 | |
| 16 418 | 162 619 | 42 809 | 3 846 | 80 969 | 34 995 | 17 | |
| 20 412 | 280 450 | 60 666 | 11 589 | 135 845 | 72 350 | 18 | |
| 26 468 | 272 425 | 63 296 | 6 497 | 148 309 | 54 323 | 19 | |
| 26 236 | 200 028 | 49 342 | 4 896 | 85 885 | 59 905 | 20 | |
| 19 494 | 222 934 | 60 626 | 5 108 | 86 205 | 70 995 | 21 | |
| 18 545 | 201 733 | 41 731 | 2 982 | 102 098 | 54 922 | 22 | |
| 14 966 | 184 420 | 53 769 | 9 702 | 67 567 | 53 382 | 23 | |
| ... | ... | ... | ... | ... | ... | 24 | |
| ... | ... | ... | ... | ... | ... | 25 | |
| -19,3 | -8,6 | 28,8 | 225,4 | -33,8 | -2,8 | 26 | |
| -22,0 | -22,7 | 4,1 | 2,7 | -34,0 | -29,1 | 27 | |
| -16,7 | 4,3 | -11,8 | -15,0 | 18,1 | 6,5 | 28 | |

Vorbereitende Baustellenarbeiten,
5. Betriebe, Beschäftigte, Löhne und Gehälter,
Ergebnisse der Betriebe von Unternehmen

| Lfd. Nr. | Verwaltungsbezirk | Betriebe | | | Beschäftigte | | | Bruttolohn- und gehaltsumme | | |
|-------------|--------------------------|----------|-----------|---------|--------------|-----------|---------|-----------------------------|-----------|---------|
| | | Oktober | September | Oktober | Oktober | September | Oktober | Oktober | September | Oktober |
| | | 2000 | 2001 | | 2000 | 2001 | | 2000 | 2001 | |
| | | Anzahl | | | | | | 1 000 DM | | |
| | Kreisfreie Städte | | | | | | | | | |
| 1 | Brandenburg an der Havel | 29 | 27 | 22 | 1 280 | 1 085 | 841 | 4 357 | 3 634 | 3 197 |
| 2 | Cottbus | 28 | 27 | 24 | 2 136 | 1 762 | 1 654 | 9 590 | 7 339 | 7 152 |
| 3 | Frankfurt (Oder) | 17 | 17 | 18 | 972 | 806 | 831 | 3 545 | 2 843 | 3 244 |
| 4 | Potsdam | 31 | 28 | 28 | 1 979 | 1 610 | 1 602 | 8 030 | 7 011 | 7 215 |
| | Landkreise | | | | | | | | | |
| 5 | Barnim | 34 | 33 | 31 | 1 276 | 1 235 | 1 070 | 4 853 | 4 599 | 3 999 |
| 6 | Dahme-Spreewald | 37 | 36 | 31 | 1 931 | 1 719 | 1 666 | 7 238 | 5 781 | 6 422 |
| 7 | Elbe-Elster | 40 | 35 | 37 | 2 013 | 1 467 | 1 487 | 6 989 | 4 880 | 5 422 |
| 8 | Havelland | 30 | 27 | 25 | 1 157 | 927 | 1 016 | 4 044 | 3 130 | 3 788 |
| 9 | Märkisch-Oderland | 61 | 51 | 49 | 2 972 | 2 348 | 2 291 | 10 574 | 8 142 | 8 696 |
| 10 | Oberhavel | 53 | 46 | 40 | 2 674 | 2 351 | 2 315 | 10 220 | 8 713 | 9 017 |
| 11 | Oberspreewald-Lausitz | 32 | 27 | 26 | 2 714 | 2 694 | 3 358 | 10 716 | 8 323 | 13 173 |
| 12 | Oder-Spree | 49 | 47 | 41 | 2 657 | 2 494 | 2 403 | 10 082 | 8 919 | 9 327 |
| 13 | Ostprignitz-Ruppin | 38 | 33 | 36 | 2 080 | 1 752 | 1 979 | 7 463 | 5 795 | 7 306 |
| 14 | Potsdam-Mittelmark | 71 | 62 | 57 | 2 948 | 2 523 | 2 561 | 11 881 | 10 368 | 11 385 |
| 15 | Prignitz | 28 | 27 | 24 | 1 274 | 1 088 | 1 129 | 4 456 | 3 596 | 4 137 |
| 16 | Spree-Neiße | 65 | 58 | 49 | 2 933 | 2 307 | 2 161 | 10 629 | 7 902 | 8 550 |
| 17 | Teltow-Fläming | 30 | 28 | 27 | 1 117 | 1 113 | 1 119 | 3 923 | 4 199 | 4 527 |
| 18 | Uckermark | 53 | 49 | 50 | 2 260 | 2 198 | 2 223 | 8 010 | 7 410 | 7 908 |
| 19 | Land Brandenburg | 726 | 658 | 615 | 36 373 | 31 479 | 31 706 | 136 598 | 112 582 | 124 462 |

Hoch- und Tiefbau
Arbeitsstunden sowie Umsätze nach Verwaltungsbezirken
mit 20 und mehr Beschäftigten

| geleistete Arbeitsstunden | | | Baugewerblicher Umsatz | | | Gesamtumsatz | | | Lfd. Nr. |
|---------------------------|-----------|---------|------------------------|-----------|---------|--------------|-----------|---------|-------------|
| Oktober | September | Oktober | Oktober | September | Oktober | Oktober | September | Oktober | |
| 2000 | 2001 | | 2000 | 2001 | | 2000 | 2001 | | |
| 1 000 | | | 1 000 DM | | | | | | |
| 139 | 116 | 107 | 17 015 | 15 598 | 13 037 | 17 091 | 15 761 | 13 040 | 1 |
| 209 | 189 | 193 | 64 983 | 41 574 | 43 321 | 65 175 | 44 061 | 45 540 | 2 |
| 116 | 99 | 114 | 14 797 | 10 913 | 12 510 | 16 330 | 13 137 | 14 926 | 3 |
| 202 | 162 | 167 | 40 807 | 35 970 | 36 454 | 40 842 | 35 999 | 36 651 | 4 |
| 137 | 133 | 127 | 26 766 | 15 366 | 16 179 | 26 895 | 15 614 | 16 231 | 5 |
| 222 | 193 | 198 | 28 001 | 23 987 | 27 955 | 28 315 | 24 638 | 28 616 | 6 |
| 224 | 157 | 174 | 31 673 | 23 073 | 22 339 | 31 850 | 23 288 | 22 647 | 7 |
| 146 | 106 | 134 | 14 319 | 11 639 | 18 137 | 14 492 | 12 203 | 18 307 | 8 |
| 349 | 266 | 275 | 51 845 | 34 416 | 33 382 | 52 711 | 34 617 | 33 790 | 9 |
| 294 | 258 | 280 | 45 649 | 34 430 | 44 688 | 46 244 | 34 593 | 45 105 | 10 |
| 304 | 318 | 373 | 30 483 | 30 558 | 34 605 | 30 877 | 30 930 | 36 776 | 11 |
| 294 | 271 | 285 | 48 875 | 43 252 | 44 474 | 48 920 | 43 399 | 44 539 | 12 |
| 226 | 188 | 228 | 30 101 | 25 983 | 31 376 | 30 327 | 26 121 | 31 492 | 13 |
| 333 | 280 | 303 | 64 224 | 45 877 | 50 796 | 65 231 | 47 136 | 52 139 | 14 |
| 146 | 127 | 139 | 15 785 | 13 441 | 15 866 | 16 709 | 13 571 | 16 091 | 15 |
| 333 | 261 | 260 | 50 702 | 45 249 | 36 774 | 54 363 | 47 257 | 38 514 | 16 |
| 120 | 113 | 122 | 13 118 | 15 021 | 19 851 | 13 199 | 15 111 | 19 943 | 17 |
| 252 | 241 | 265 | 30 294 | 26 153 | 28 326 | 30 992 | 26 221 | 28 648 | 18 |
| 4 042 | 3 479 | 3 746 | 619 427 | 492 498 | 530 072 | 630 553 | 503 653 | 542 998 | 19 |

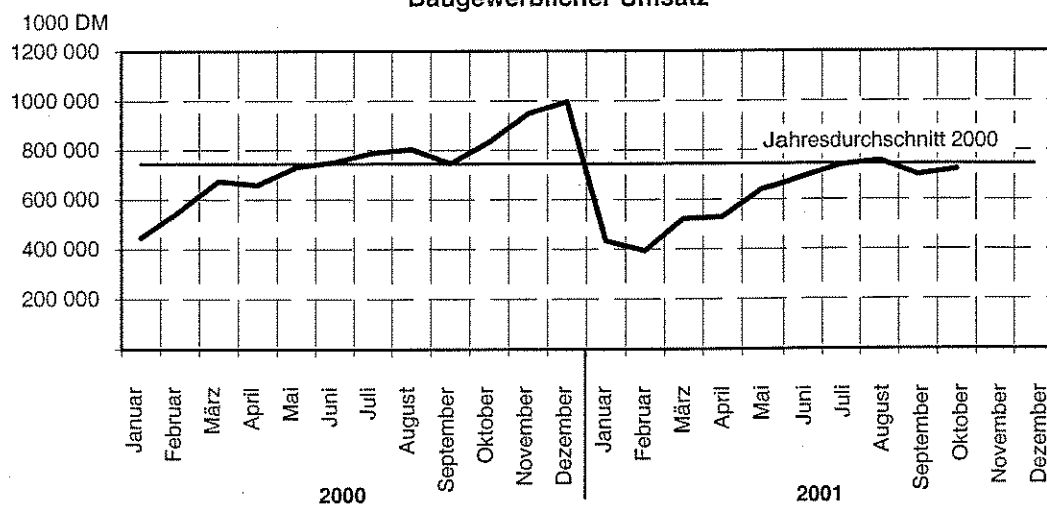
Vorbereitende Baustellenarbeiten,
6. Vierteljährlicher Auftragsbestand
Ergebnisse der Betriebe von Unternehmen

| Lfd. Nr. | Zeitraum Verwaltungsbezirk | Auftrags Hoch | | | | | | |
|------------------------------|-------------------------------|------------------|---------------------------|------------------|----------------------------------|---|---|---|
| | | insgesamt | darunter im Hochbau | Wohnungs- bau | Landwirt- schaftlicher Bau | Gewerblicher und industrieller Hochbau | Hochbau für Bahn und Post ¹⁾ | Hochbau für Organisa- tionen ohne Erwerbszweck |
| | | | | | | | | |
| 1 | 1. Vj 2000 | 2 012 793 | 1 230 646 | 477 340 | 8 519 | 618 247 | 997 | 23 722 |
| 2 | 2. Vj 2000 | 1 921 384 | 1 044 161 | 453 060 | 4 829 | 418 892 | 742 | 40 765 |
| 3 | 3. Vj 2000 | 2 054 568 | 1 206 227 | 453 989 | 6 906 | 593 663 | 10 513 | 46 296 |
| 4 | 4. Vj 2000 | 1 869 803 | 1 017 042 | 311 733 | 5 879 | 549 841 | 10 564 | 23 155 |
| 5 | 1. Vj 2001 | 1 717 521 | 868 437 | 304 152 | 6 749 | 433 766 | 4 585 | 24 531 |
| 6 | 2. Vj 2001 | 1 729 989 | 780 408 | 330 747 | 7 143 | 337 015 | 1 825 | 21 359 |
| 7 | 3. Vj 2001 | 1 702 215 | 835 811 | 316 649 | 8 979 | 407 030 | 3 544 | 13 993 |
| 8 | 4. Vj 2001 | ... | ... | ... | ... | ... | ... | ... |
| Auftragsbestand im aktuellen | | | | | | | | |
| Kreisfreie Städte | | | | | | | | |
| 9 | Brandenburg an der Havel | 46 078 | 28 278 | 4 868 | 90 | 14 617 | - | 332 |
| 10 | Cottbus | 226 463 | 163 386 | 19 009 | - | 138 178 | - | 364 |
| 11 | Frankfurt (Oder) | 26 375 | 6 038 | 2 214 | 1 000 | 1 478 | 50 | 446 |
| 12 | Potsdam | 160 990 | 33 529 | 15 442 | - | 13 325 | 759 | 775 |
| Landkreise | | | | | | | | |
| 13 | Barnim | 46 142 | 20 398 | 9 357 | - | 8 783 | 30 | 375 |
| 14 | Dahme-Spreewald | 67 487 | 14 356 | 5 153 | 19 | 5 548 | - | 1 239 |
| 15 | Elbe-Elster | 76 102 | 46 638 | 5 570 | 750 | 38 114 | - | 756 |
| 16 | Havelland | 34 580 | 10 374 | 7 594 | - | 2 186 | - | - |
| 17 | Märkisch-Oderland | 106 696 | 38 078 | 16 433 | 3 947 | 5 045 | 45 | 1 270 |
| 18 | Oberhavel | 150 897 | 67 032 | 34 420 | 97 | 31 790 | - | 215 |
| 19 | Oberspreewald-Lausitz | 66 594 | 9 679 | 2 416 | - | 6 652 | - | 228 |
| 20 | Oder-Spree | 135 306 | 99 933 | 51 842 | 18 | 42 004 | 65 | 1 081 |
| 21 | Ostprignitz-Ruppin | 77 538 | 35 416 | 10 024 | 1 131 | 15 113 | - | 2 202 |
| 22 | Potsdam-Mittelmark | 209 733 | 82 029 | 69 915 | 461 | 3 027 | 1 652 | 231 |
| 23 | Prignitz | 30 664 | 21 490 | 8 981 | 1 183 | 7 557 | 3 | 270 |
| 24 | Spree- Neiße | 129 080 | 94 400 | 20 960 | 39 | 64 212 | 760 | 439 |
| 25 | Teltow-Fläming | 46 133 | 24 826 | 8 464 | 165 | 2 067 | 180 | 447 |
| 26 | Uckermark | 65 354 | 39 929 | 23 985 | 80 | 7 334 | - | 3 324 |
| Veränderung zum | | | | | | | | |
| 27 | Vorquartal in % | -1,6 | 7,1 | -4,3 | 25,7 | 20,8 | 94,2 | -34,5 |
| 28 | Vorjahresquartal in % | -17,1 | -30,7 | -30,3 | 30,0 | -31,4 | -66,3 | -69,8 |
| 29 | Vorjahreszeitraum in % | -14,0 | -28,6 | -31,3 | 12,9 | -27,8 | -18,8 | -45,9 |

1) Deutsche Bahn AG, Post AG, Telekom AG, Postbank AG

Hoch- und Tiefbau
nach Bauarten/Auftraggebern und Verwaltungsbezirken
mit 20 und mehr Beschäftigten

| bestand | | | | | | | Lfd. Nr. |
|---|------------------|---|--|------------|--|----|-------------|
| bau | Tiefbau zusammen | Tiefbau | | | | | |
| Hochbau für Körperschaften des öffentl. Rechts | | Gewerblicher und industrieller Tiefbau | Tiefbau für Bahn und Post ¹⁾ | Straßenbau | Sonstiger Tiefbau für Körpersch. des öffentl. Rechts sowie Organis. ohne Erwerbszweck | | |
| DM | | | | | | | |
| 101 821 | 782 147 | 216 405 | 26 383 | 345 065 | 194 294 | 1 | |
| 125 873 | 877 223 | 244 223 | 20 489 | 358 210 | 254 301 | 2 | |
| 94 860 | 848 341 | 239 425 | 27 286 | 367 306 | 214 324 | 3 | |
| 115 870 | 852 761 | 217 141 | 37 004 | 352 944 | 245 672 | 4 | |
| 94 654 | 849 084 | 193 710 | 24 735 | 365 376 | 265 263 | 5 | |
| 82 319 | 949 581 | 185 940 | 23 089 | 468 969 | 271 583 | 6 | |
| 85 616 | 866 404 | 181 373 | 11 670 | 446 209 | 227 152 | 7 | |
| ... | ... | ... | ... | ... | ... | 8 | |
| Berichtsvierteljahr nach Verwaltungsbezirken | | | | | | | |
| 8 371 | 17 800 | 4 667 | - | 10 267 | 2 866 | 9 | |
| 5 835 | 63 077 | 10 897 | 46 | 43 554 | 8 580 | 10 | |
| 850 | 20 337 | 1 087 | - | 7 530 | 11 720 | 11 | |
| 3 228 | 127 461 | 7 907 | 200 | 107 089 | 12 265 | 12 | |
| 1 853 | 25 744 | 645 | - | 19 148 | 5 951 | 13 | |
| 2 397 | 53 131 | 13 627 | 100 | 16 686 | 22 718 | 14 | |
| 1 448 | 29 464 | 6 819 | 209 | 3 990 | 18 446 | 15 | |
| 594 | 24 206 | 7 079 | 392 | 10 923 | 5 812 | 16 | |
| 11 338 | 68 618 | 22 001 | 3 919 | 21 911 | 20 787 | 17 | |
| 510 | 83 865 | 10 146 | 800 | 66 218 | 6 701 | 18 | |
| 383 | 56 915 | 23 513 | 503 | 9 085 | 23 814 | 19 | |
| 4 923 | 35 373 | 14 413 | 1 687 | 10 651 | 8 622 | 20 | |
| 6 946 | 42 122 | 10 578 | 60 | 15 519 | 15 965 | 21 | |
| 6 743 | 127 704 | 17 929 | 1 886 | 65 562 | 42 327 | 22 | |
| 3 496 | 9 174 | 2 339 | 163 | 1 336 | 5 336 | 23 | |
| 7 990 | 34 680 | 10 244 | 503 | 20 082 | 3 851 | 24 | |
| 13 503 | 21 307 | 7 337 | 1 200 | 3 506 | 9 264 | 25 | |
| 5 206 | 25 425 | 10 146 | 2 | 13 151 | 2 126 | 26 | |
| 4,0 | -8,8 | -2,5 | -49,5 | -4,9 | -16,4 | 27 | |
| -9,7 | 2,1 | -24,2 | -57,2 | 21,5 | 6,0 | 28 | |
| -18,6 | 6,3 | -19,9 | -19,8 | 19,6 | 15,2 | 29 | |



Vorbereitende Baustellenarbeiten, Hoch- und Tiefbau

7. Beschäftigte, Löhne und Gehälter

Hochgerechnete Ergebnisse für alle Betriebe

| Jahr Monat | Beschäftigte | | | | | | | Brutto- lohn- summe | Brutto- gehalt- summe |
|----------------------------------|--------------|---|--|----------------------------------|-------------------------|--|------------------------------------|---------------------------|-----------------------------|
| | insgesamt | davon | | | | | dar. ausl. Arbeit- nehmer | | |
| | | tätige | kaufm. u. | Fach- | Fach- | gewerbl. | | | |
| | | Inhaber u. unbezahlte Familien- angehörige | techn. An- gestellte u. Auszu- bildende | arbeiter, Poliere, Meister | werker und Werker | Auszu- bildende und Um- schüler | | | |
| Anzahl | | | | | | | | 1 000 DM | |
| 2000 ¹⁾ | 57 606 | 3 227 | 8 908 | 32 454 | 9 515 | 3 504 | 395 | 1 713 097 | 541 655 |
| Januar | 56 706 | 2 794 | 8 918 | 32 170 | 8 926 | 3 898 | 289 | 132 225 | 44 074 |
| Februar | 55 322 | 2 846 | 8 787 | 31 190 | 8 718 | 3 781 | 337 | 125 396 | 43 367 |
| März ²⁾ | 59 008 | 3 353 | 9 251 | 32 934 | 9 692 | 3 778 | 406 | 142 145 | 45 568 |
| April ²⁾ | 59 077 | 3 331 | 9 103 | 33 158 | 9 736 | 3 749 | 484 | 135 978 | 44 509 |
| Mai ²⁾ | 59 089 | 3 268 | 9 030 | 33 211 | 9 861 | 3 719 | 369 | 152 341 | 45 251 |
| Juni ⁴⁾ | 59 119 | 3 395 | 9 055 | 32 888 | 10 221 | 3 560 | 334 | 148 254 | 46 407 |
| Juli ²⁾ | 59 014 | 3 310 | 9 027 | 33 336 | 9 966 | 3 375 | 342 | 146 268 | 45 787 |
| August ²⁾ | 58 569 | 3 289 | 8 925 | 33 225 | 10 023 | 3 107 | 354 | 156 198 | 44 048 |
| September ²⁾ | 57 642 | 3 289 | 8 776 | 32 819 | 9 479 | 3 279 | 367 | 143 651 | 43 239 |
| Oktober | 57 297 | 3 372 | 8 758 | 32 477 | 9 381 | 3 309 | 512 | 149 794 | 44 192 |
| November | 56 116 | 3 258 | 8 675 | 31 640 | 9 281 | 3 262 | 493 | 147 304 | 49 241 |
| Dezember | 54 315 | 3 213 | 8 585 | 30 394 | 8 891 | 3 232 | 447 | 133 543 | 45 972 |
| 2001 | | | | | | | | | |
| Januar | 50 532 | 3 167 | 8 408 | 27 845 | 7 989 | 3 123 | 343 | 119 937 | 41 853 |
| Februar | 48 629 | 3 122 | 8 191 | 26 648 | 7 614 | 3 054 | 359 | 103 327 | 39 556 |
| März ³⁾ | 51 195 | 3 504 | 8 541 | 27 741 | 8 372 | 3 037 | 390 | 114 268 | 41 636 |
| April ³⁾ | 51 256 | 3 453 | 8 437 | 27 729 | 8 609 | 3 028 | 371 | 119 923 | 39 877 |
| Mai ³⁾ | 51 736 | 3 453 | 8 325 | 28 218 | 8 734 | 3 006 | 402 | 133 560 | 40 266 |
| Juni ⁴⁾ | 52 265 | 3 504 | 8 245 | 28 463 | 9 063 | 2 990 | 404 | 127 252 | 42 271 |
| Juli ³⁾ | 52 341 | 3 377 | 8 289 | 28 977 | 8 903 | 2 795 | 592 | 132 408 | 40 984 |
| August ³⁾ | 52 561 | 3 301 | 8 251 | 29 306 | 9 174 | 2 529 | 348 | 139 537 | 40 293 |
| September ³⁾ | 52 115 | 3 250 | 8 141 | 29 287 | 8 885 | 2 552 | 272 | 125 601 | 40 353 |
| Oktober | 51 001 | 3 101 | 7 897 | 28 491 | 8 915 | 2 597 | 320 | 138 001 | 40 404 |
| November | ... | ... | ... | ... | ... | ... | ... | ... | ... |
| Dezember | ... | ... | ... | ... | ... | ... | ... | ... | ... |
| Veränderung zum Vormonat in % | -2,1 | -4,6 | -3,0 | -2,7 | 0,3 | 1,8 | 17,6 | 9,9 | 0,1 |
| Vorjahresmonat in % | -11,0 | -8,0 | -9,8 | -12,3 | -5,0 | -21,5 | -37,5 | -7,9 | -8,6 |
| Vorjahreszeitraum in % | -11,6 | 3,1 | -7,7 | -13,7 | -10,2 | -19,2 | 0,2 | -12,5 | -8,7 |

1) Beschäftigte im Jahresdurchschnitt

2) nachträglich bereinigt mit Faktoren aus der Totalerhebung 2000

3) nachträglich bereinigt mit Faktoren aus der Totalerhebung 2001

4) Ergebnisse der Totalerhebung

Vorbereitende Baustellenarbeiten,
8. Geleistete Arbeitsstunden
Hochgerechnete

| Lfd. Nr. | Jahr Monat | Geleistete | | | | | | |
|-------------|----------------------------------|------------|---------------------------|------------------|----------------------------------|---|---|---|
| | | insgesamt | darunter im Hochbau | Wohnungs- bau | Landwirt- schaftlicher Bau | Hochbau | | |
| | | | | | | Gewerblicher und industrieller Hochbau | Hochbau für Bahn und Post ¹⁾ | Hochbau für Organisa- tionen ohne Erwerbszweck |
| 1 000 | | | | | | | | |
| 1 | 2000 | 73 100 | 47 052 | 30 389 | 482 | 10 697 | 340 | 1 132 |
| 2 | Januar | 4 594 | 3 101 | 1 970 | 27 | 717 | 34 | 81 |
| 3 | Februar | 4 994 | 3 238 | 2 040 | 27 | 717 | 28 | 103 |
| 4 | März ²⁾ | 6 432 | 4 195 | 2 648 | 37 | 1 039 | 21 | 98 |
| 5 | April ²⁾ | 5 824 | 3 804 | 2 455 | 37 | 886 | 27 | 77 |
| 6 | Mai ²⁾ | 7 087 | 4 578 | 3 086 | 48 | 974 | 13 | 108 |
| 7 | Juni ⁴⁾ | 6 444 | 4 201 | 2 791 | 52 | 898 | 27 | 85 |
| 8 | Juli ²⁾ | 6 670 | 4 315 | 2 888 | 42 | 924 | 17 | 90 |
| 9 | August ²⁾ | 6 889 | 4 461 | 2 907 | 42 | 954 | 58 | 90 |
| 10 | September ²⁾ | 6 679 | 4 260 | 2 793 | 34 | 974 | 40 | 88 |
| 11 | Oktober | 6 363 | 4 024 | 2 591 | 62 | 900 | 27 | 113 |
| 12 | November | 6 598 | 4 087 | 2 537 | 42 | 996 | 29 | 121 |
| 13 | Dezember | 4 526 | 2 788 | 1 683 | 32 | 718 | 19 | 78 |
| | 2001 | | | | | | | |
| 14 | Januar | 3 901 | 2 572 | 1 464 | 30 | 755 | 19 | 73 |
| 15 | Februar | 3 778 | 2 397 | 1 375 | 30 | 672 | 41 | 70 |
| 16 | März ³⁾ | 4 919 | 3 053 | 1 839 | 28 | 807 | 26 | 105 |
| 17 | April ³⁾ | 5 087 | 3 114 | 1 947 | 26 | 809 | 18 | 89 |
| 18 | Mai ³⁾ | 5 828 | 3 540 | 2 247 | 33 | 894 | 28 | 72 |
| 19 | Juni ⁴⁾ | 5 809 | 3 556 | 2 264 | 37 | 887 | 22 | 80 |
| 20 | Juli ³⁾ | 6 073 | 3 702 | 2 357 | 44 | 880 | 46 | 90 |
| 21 | August ³⁾ | 6 097 | 3 709 | 2 323 | 47 | 934 | 22 | 81 |
| 22 | September ³⁾ | 5 738 | 3 423 | 2 171 | 42 | 823 | 16 | 83 |
| 23 | Oktober | 5 978 | 3 569 | 2 251 | 45 | 843 | 28 | 107 |
| 24 | November | ... | ... | ... | ... | ... | ... | ... |
| 25 | Dezember | ... | ... | ... | ... | ... | ... | ... |
| 26 | Veränderung zum Vormonat in % | 4,2 | 4,3 | 3,7 | 7,1 | 2,4 | 75,0 | 28,9 |
| 27 | Vorjahresmonat in % | -6,1 | -11,3 | -13,1 | -27,4 | -6,3 | 3,7 | -5,3 |
| 28 | Vorjahreszeitraum in % | -14,1 | -18,8 | -22,7 | -11,3 | -7,6 | -8,9 | -8,9 |

1) Deutsche Bahn AG, Post AG, Telekom AG, Postbank AG

2) nachträglich bereinigt mit Faktoren aus der Totalerhebung 2000

3) nachträglich bereinigt mit Faktoren aus der Totalerhebung 2001

4) Ergebnisse der Totalerhebung

Hoch- und Tiefbau
nach Bauarten/Auftraggebern
Ergebnisse für alle Betriebe

| Arbeitsstunden | | | | | | Lfd. Nr. |
|---|------------------|---|--|------------|--|-------------|
| Hochbau für Körperschaften des öffentl. Rechts | Tiefbau zusammen | Gewerblicher und industrieller Tiefbau | Tiefbau für Bahn und Post ¹⁾ | Straßenbau | Sonstiger Tiefbau für Körpersch. des öffentl. Rechts sowie Organis. ohne Erwerbszweck | |
| Stunden | | | | | | |
| 4 013 | 26 048 | 8 155 | 1 218 | 7 792 | 8 884 | 1 |
| 272 | 1 493 | 470 | 86 | 316 | 621 | 2 |
| 323 | 1 756 | 557 | 85 | 450 | 664 | 3 |
| 352 | 2 237 | 701 | 132 | 625 | 779 | 4 |
| 322 | 2 020 | 626 | 106 | 602 | 686 | 5 |
| 349 | 2 509 | 813 | 132 | 695 | 869 | 6 |
| 349 | 2 243 | 702 | 105 | 735 | 702 | 7 |
| 354 | 2 355 | 741 | 84 | 757 | 773 | 8 |
| 410 | 2 428 | 757 | 73 | 780 | 818 | 9 |
| 331 | 2 419 | 738 | 95 | 785 | 801 | 10 |
| 331 | 2 339 | 723 | 163 | 693 | 760 | 11 |
| 362 | 2 511 | 778 | 89 | 819 | 825 | 12 |
| 258 | 1 738 | 549 | 68 | 535 | 586 | 13 |
| 231 | 1 329 | 401 | 78 | 295 | 555 | 14 |
| 209 | 1 381 | 455 | 62 | 333 | 531 | 15 |
| 248 | 1 866 | 595 | 97 | 492 | 682 | 16 |
| 225 | 1 973 | 589 | 90 | 582 | 712 | 17 |
| 266 | 2 288 | 699 | 103 | 707 | 779 | 18 |
| 266 | 2 253 | 683 | 86 | 745 | 738 | 19 |
| 285 | 2 371 | 714 | 96 | 734 | 827 | 20 |
| 302 | 2 388 | 755 | 86 | 718 | 829 | 21 |
| 288 | 2 315 | 715 | 89 | 710 | 801 | 22 |
| 295 | 2 409 | 734 | 89 | 788 | 798 | 23 |
| ... | ... | ... | ... | ... | ... | 24 |
| ... | ... | ... | ... | ... | ... | 25 |
| 2,4 | 4,1 | 2,7 | 0,0 | 11,0 | -0,4 | 26 |
| -10,9 | 3,0 | 1,5 | -45,4 | 13,7 | 5,0 | 27 |
| -22,9 | -5,6 | -7,1 | -17,4 | -5,2 | -3,0 | 28 |

Vorbereitende Baustellenarbeiten,
9. Baugewerblicher Umsatz nach
Hochgerechnete

| Lfd. Nr. | Jahr Monat | Baugewerblicher | | | | | | |
|-------------|----------------------------------|-----------------|---------------------------|------------------|----------------------------------|---|---|--|
| | | Insgesamt | darunter im Hochbau | Wohnungs- bau | Landwirt- schaftlicher Bau | Hochbau | | |
| | | | | | | Gewerblicher und industrieller Hochbau | Hochbau für Bahn und Post ¹⁾ | Hochbau für Organisa- tionen ohne Erwerbszweck 1 000 |
| 1 | 2000 | 8 929 917 | 5 484 306 | 3 123 431 | 46 902 | 1 670 406 | 42 027 | 116 428 |
| 2 | Januar | 445 990 | 288 179 | 171 406 | 1 847 | 79 084 | 2 916 | 7 075 |
| 3 | Februar | 553 691 | 344 800 | 185 471 | 2 029 | 114 855 | 1 526 | 9 721 |
| 4 | März ²⁾ | 674 248 | 433 890 | 242 588 | 2 627 | 135 347 | 2 193 | 10 008 |
| 5 | April ²⁾ | 658 982 | 412 625 | 241 769 | 2 559 | 122 344 | 1 682 | 6 454 |
| 6 | Mai ²⁾ | 731 660 | 444 639 | 277 706 | 3 707 | 113 364 | 1 077 | 9 405 |
| 7 | Juni ⁴⁾ | 750 563 | 444 235 | 272 745 | 4 778 | 120 975 | 1 671 | 7 398 |
| 8 | Juli ²⁾ | 789 150 | 509 005 | 304 423 | 4 108 | 143 804 | 1 110 | 10 731 |
| 9 | August ²⁾ | 802 460 | 485 497 | 301 362 | 3 794 | 119 377 | 6 618 | 8 963 |
| 10 | September ²⁾ | 746 290 | 453 749 | 277 342 | 3 497 | 123 672 | 3 736 | 7 267 |
| 11 | Oktober | 833 577 | 483 019 | 271 530 | 5 879 | 145 774 | 4 107 | 11 906 |
| 12 | November | 947 967 | 569 483 | 287 046 | 5 833 | 198 695 | 11 143 | 13 025 |
| 13 | Dezember | 995 339 | 615 185 | 290 043 | 6 244 | 253 115 | 4 248 | 14 475 |
| | 2001 | | | | | | | |
| 14 | Januar | 433 546 | 272 249 | 136 765 | 3 042 | 99 849 | 2 774 | 6 640 |
| 15 | Februar | 393 144 | 257 236 | 127 657 | 2 201 | 88 509 | 4 832 | 10 568 |
| 16 | März ³⁾ | 522 212 | 303 972 | 143 468 | 2 061 | 115 673 | 3 646 | 12 167 |
| 17 | April ³⁾ | 529 799 | 304 339 | 163 628 | 2 497 | 99 933 | 2 423 | 8 472 |
| 18 | Mai ³⁾ | 639 098 | 376 191 | 213 975 | 3 197 | 115 207 | 4 906 | 9 024 |
| 19 | Juni ⁴⁾ | 691 568 | 393 501 | 226 806 | 3 253 | 115 396 | 2 277 | 10 500 |
| 20 | Juli ³⁾ | 739 690 | 408 106 | 226 317 | 3 704 | 127 023 | 11 090 | 9 069 |
| 21 | August ³⁾ | 757 782 | 435 649 | 251 645 | 4 295 | 137 293 | 1 328 | 9 642 |
| 22 | September ³⁾ | 699 991 | 396 392 | 212 217 | 4 171 | 136 006 | 3 744 | 7 785 |
| 23 | Oktober | 722 129 | 384 885 | 213 477 | 4 306 | 117 627 | 5 140 | 10 170 |
| 24 | November | ... | ... | ... | ... | ... | ... | ... |
| 25 | Dezember | ... | ... | ... | ... | ... | ... | ... |
| 26 | Veränderung zum Vormonat in % | 3,2 | -2,9 | 0,6 | 3,2 | -13,5 | 37,3 | 30,6 |
| 27 | Vorjahresmonat in % | -13,4 | -20,3 | -21,4 | -26,8 | -19,3 | 25,2 | -14,6 |
| 28 | Vorjahreszeitraum in % | -12,3 | -17,8 | -24,8 | -6,0 | -5,4 | 58,3 | 5,7 |

1) Deutsche Bahn AG, Post AG, Telekom AG, Postbank AG

2) nachträglich bereinigt mit Faktoren aus der Totalerhebung 2000

3) nachträglich bereinigt mit Faktoren aus der Totalerhebung 2001

4) Ergebnisse der Totalerhebung

Hoch- und Tiefbau
Bauarten/Auftraggebern und Gesamtumsatz
Ergebnisse für alle Betriebe

| Umsatz | | | | | | Sonstiger Umsatz | Gesamt- umsatz | Lfd. Nr. |
|---|---------------------|---|---|------------|--|---------------------|-------------------|-------------|
| Hochbau für Körpersch. des öffentl. Rechts | Tiefbau zusammen | Tiefbau | | | | | | |
| | | Gewerblicher und industrieller Tiefbau | Tiefbau für Bahn und Post ¹⁾ | Straßenbau | Sonstiger Tiefbau für Körpersch. des öffentl. Rechts sowie Organis. ohne Erwerbszweck | | | |
| DM | | | | | | | | |
| 485 113 | 3 445 611 | 1 027 935 | 166 121 | 1 337 058 | 914 498 | 149 198 | 9 079 115 | 1 |
| 25 851 | 157 811 | 56 621 | 9 346 | 45 579 | 46 265 | 9 260 | 455 250 | 2 |
| 31 198 | 208 891 | 63 632 | 9 966 | 79 921 | 55 372 | 8 780 | 562 471 | 3 |
| 41 127 | 240 358 | 73 080 | 15 755 | 81 971 | 69 552 | 13 671 | 687 919 | 4 |
| 37 817 | 246 357 | 71 393 | 13 756 | 96 483 | 64 725 | 12 637 | 671 619 | 5 |
| 39 380 | 287 021 | 82 883 | 13 749 | 110 151 | 80 238 | 12 839 | 744 499 | 6 |
| 36 669 | 306 328 | 95 036 | 12 855 | 126 348 | 72 090 | 14 890 | 765 453 | 7 |
| 44 829 | 280 145 | 79 506 | 10 981 | 110 752 | 78 906 | 9 946 | 799 096 | 8 |
| 45 383 | 316 963 | 96 221 | 7 713 | 129 098 | 83 931 | 12 955 | 815 415 | 9 |
| 38 235 | 292 541 | 86 637 | 11 848 | 113 282 | 80 774 | 13 354 | 759 644 | 10 |
| 43 823 | 350 558 | 113 142 | 33 994 | 117 941 | 85 481 | 15 163 | 848 740 | 11 |
| 53 741 | 378 484 | 103 683 | 10 450 | 158 235 | 106 116 | 11 546 | 959 513 | 12 |
| 47 060 | 380 154 | 106 101 | 15 708 | 167 297 | 91 048 | 14 157 | 1 009 496 | 13 |
| 23 179 | 161 297 | 44 664 | 7 325 | 48 198 | 61 110 | 6 217 | 439 763 | 14 |
| 23 469 | 135 908 | 39 921 | 6 968 | 42 495 | 46 524 | 6 896 | 400 040 | 15 |
| 26 957 | 218 240 | 81 177 | 12 291 | 61 565 | 63 207 | 8 926 | 531 138 | 16 |
| 27 386 | 225 460 | 64 449 | 14 008 | 82 360 | 64 643 | 11 564 | 541 363 | 17 |
| 29 882 | 262 907 | 79 623 | 12 179 | 94 445 | 76 660 | 9 741 | 648 839 | 18 |
| 35 268 | 298 067 | 80 797 | 8 981 | 125 657 | 82 632 | 15 017 | 706 585 | 19 |
| 30 903 | 331 584 | 91 452 | 12 265 | 125 078 | 102 789 | 13 620 | 753 310 | 20 |
| 31 446 | 322 133 | 95 738 | 11 462 | 114 611 | 100 322 | 13 027 | 770 809 | 21 |
| 32 469 | 303 599 | 87 815 | 11 159 | 109 114 | 95 511 | 14 067 | 714 058 | 22 |
| 34 165 | 337 244 | 95 088 | 10 962 | 139 983 | 91 211 | 14 769 | 736 898 | 23 |
| ... | ... | ... | ... | ... | ... | ... | ... | 24 |
| ... | ... | ... | ... | ... | ... | ... | ... | 25 |
| 5,2 | 11,1 | 8,3 | -1,8 | 28,3 | -4,5 | 5,0 | 3,2 | 26 |
| -22,0 | -3,8 | -16,0 | -67,8 | 18,7 | 6,7 | -2,6 | -13,2 | 27 |
| -23,2 | -3,4 | -7,0 | -23,1 | -6,7 | 9,4 | -7,8 | -12,2 | 28 |

Veröffentlichungen des Landesbetriebes für Datenverarbeitung und Statistik (Land Brandenburg) im November 2001

Veröffentlichungen können beim Landesbetrieb für Datenverarbeitung und Statistik - Dezernat Öffentlichkeitsarbeit - Postfach 60 10 52, 14410 Potsdam (Dortustraße 46), Fax: (0331) 39 418, E-mail: info@lds.brandenburg.de bezogen werden.

Veröffentlichungen auf elektronischen Datenträgern sind rechts neben dem Verkaufspreis gekennzeichnet (Ⓜ - Disketten, Ⓢ - CD-ROM).

| Kennziffer | Titel | Preis in DM |
|----------------------------|--|----------------|
| A IV 2 - j/00 | Krankenhäuser sowie Vorsorge- oder Rehabilitationseinrichtungen 2000 | 6,50 |
| A VI 5 - vj 1/00 | Sozialversicherungspflichtig beschäftigte Arbeitnehmer | |
| A VI 5 - vj 2/00 | - 31.03.2000 | 9,50 |
| | - 31.06.2000 | 9,50 |
| A VI 7 - m 09/01 | Arbeitsmarkt September 2001 | 5,00 |
| A VI 12 - vj 1/00 | Sozialversicherungspflichtig beschäftigte Arbeitnehmer und deren Pendlerverhalten | |
| A VI 12 - vj 2/00 | - am 31.03.2000 | 10,00 |
| | - am 30.06.2000 | 10,00 |
| C I 3 - j/01 | Anbau von Gemüse und Erdbeeren zum Verkauf 2001 | 4,00 |
| C II 1 - m 09/01 | Ernteberichterstattung über Feldfrüchte und Grünland September 2001 | 3,50 |
| C III 1/1 - 2j/01 | Viehzählung Allgemeine Erhebung Pferde, Rinder, Schafe, Schweine und Geflügel 03. Mai 2001 | |
| | - Vorläufiges Ergebnis | 5,50 |
| C III 2 - m 09/01 | Schlachtungen und Fleischerzeugung September 2001 | 3,50 |
| | Milcherzeugung und Milchverwendung | |
| C III 3 - m 05/01 | - Mai 2001 | 3,00 |
| C III 3 - m 06/01 | - Juni 2001 | 3,00 |
| D I 2 - vj 3/01 | An- und Abmeldungen gewerblicher Arbeitsstätten 01.07. - 30.09.2001 | 6,50 |
| E I 1; 3 - m 09/01 | Verarbeitendes Gewerbe sowie Bergbau und Gewinnung von Steinen und Erden | |
| E I 2 - m 09/01 | - Betriebsergebnisse und Auftragseingangindex September 2001 | 7,50 |
| | - Produktionsindex September 2001 | 4,00 |
| | Vorbereitende Baustellenarbeiten, Hoch- und Tiefbau (Bauhauptgewerbe) | |
| E II 1 - m 09/01 | - September 2001 | 5,00 |
| E II 2 - j/01 | - Ergebnisse der Totalerhebung 2001 | 4,50 |
| E III 2 - j/01 | Bauinstallation und Sonstiges Baugewerbe (Ausbaugewerbe) 2001 Ergebnisse der jährlichen Erhebung | 4,00 |
| F II 1; 2 - m 09/01 | Baugenehmigungen und Baufertigstellungen September 2001 | 5,00 |
| G I 1 - m 09/01 | Entwicklung von Umsatz und Beschäftigung im Einzelhandel - Messzahlen - | |
| | - September 2001, Vorläufige Ergebnisse | 4,00 |
| G III 1; 3 - m 08/01 | Aus- und Einfuhr August 2001, Vorläufige Ergebnisse | 5,50 |
| | Gäste und Übernachtungen im Fremdenverkehr | |
| G IV 1 - m 08/01 | - August 2001 | 6,00 |
| G IV 1 - m 09/01 | - September | 6,00 |
| G IV 3 - m 09/01 | Entwicklung von Umsatz und Beschäftigung im Gastgewerbe - Messzahlen - | |
| | - September 2001, Vorläufige Ergebnisse | 3,50 |
| | Straßenverkehrsunfälle | |
| H I 1 - m 08/01 | - August 2001, Endgültiges Ergebnis | 5,50 |
| H I 1 - m 09/01 | - September 2001, Vorläufige Ergebnisse | 2,50 |
| H II 1 - m 09/01 | Binnenschifffahrt September 2001 | 5,00 |
| J I 1 - vj 2/01 | Insolvenzen 01.01. - 31.06.2001 | 5,00 |
| K III 3 - j/00 | Kriegsopferfürsorge 2000 | 4,00 |
| M I 2 - m 11/01 | Preisindex für die Lebenshaltung November 2001 | 6,00 |
| N I 1 - vj 3/01 | Verdienste und Arbeitszeiten im Produzierenden Gewerbe, Handel, Kredit- und Versicherungsgewerbe | |
| | - Juli 2001 | 5,50 |
| O II 2 - 5j/98 | Geldvermögen und Schulden privater Haushalte 1998 Einkommens- und Verbrauchsstichprobe | 6,00 |
| Daten+Konjunktur 9/2001 | Ausgewählte Konjunktur- und Landesdaten für das Land Brandenburg in Bild und Zahl | - |