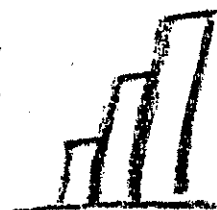


Statistische Berichte

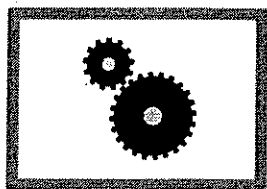
Landesbetrieb für
Datenverarbeitung
und Statistik
Land Brandenburg



E II 1 – m 07/01

**Vorbereitende Baustellenarbeiten,
Hoch- und Tiefbau
im Land Brandenburg
(Bauhauptgewerbe)**

Juli 2001



**Produzierendes
Gewerbe**

Erarbeitet:

Landesbetrieb für Datenverarbeitung und Statistik
Dezernat Baugewerbe, Bautätigkeit, Wohnungswesen

Herausgeber:

Landesbetrieb für Datenverarbeitung und Statistik
Dezernat Öffentlichkeitsarbeit
Postfach 60 10 52, 14410 Potsdam

Dortustraße 46, 14467 Potsdam

Telefon: (0331) 39 403 - 405

Fax: (0331) 39 418

Internet: <http://www.brandenburg.de/lds/>

E-Mail: Info@lds.brandenburg.de

Erschienen im September 2001

Preis: 5,00 DM

© Landesbetrieb für Datenverarbeitung und Statistik, Potsdam, 2001

Für nichtgewerbliche Zwecke sind Vervielfältigung und unentgeltliche Verbreitung, auch auszugsweise, mit Quellenangabe gestattet. Die Verbreitung, auch auszugsweise, über elektronische Systeme/Datenträger bedarf der vorherigen Zustimmung. Alle übrigen Rechte bleiben vorbehalten.

Inhalt

Seite

Vorbemerkungen	4
----------------------	---

Ergebnisse der Betriebe von Unternehmen mit 20 und mehr Beschäftigten

1. Betriebe, Beschäftigte, Löhne und Gehälter	7
2. Geleistete Arbeitsstunden nach Bauarten/Auftraggebern	8
3. Baugewerblicher Umsatz nach Bauarten/Auftraggebern und Gesamtumsatz	10
4. Auftragseingang nach Bauarten/Auftraggebern	12
5. Betriebe, Beschäftigte, Löhne und Gehälter, Arbeitsstunden sowie Umsätze nach Verwaltungsbezirken	14

Hochgerechnete Ergebnisse für alle Betriebe

6. Beschäftigte, Löhne und Gehälter	17
7. Geleistete Arbeitsstunden nach Bauarten/Auftraggebern	18
8. Baugewerblicher Umsatz nach Bauarten/Auftraggebern und Gesamtumsatz	20

Vorbemerkungen

Rechtsgrundlagen

Gesetz über die Statistik im Produzierenden Gewerbe (ProdGewG) in der Fassung der Bekanntmachung vom 30. Mai 1980 (BGBl. I S. 641), zuletzt geändert durch Artikel 1 des Gesetzes vom 6. August 1998 (BGBl. I S. 2036), Gesetz über die Statistik für Bundeszwecke (Bundesstatistikgesetz-BStatG) vom 22. Januar 1987 (BGBl. I S. 462, 565), zuletzt geändert durch Artikel 4 des Gesetzes vom 2. August 2000 (BGBl. I S. 1253).

Die Erhebung als auch die Darstellung der Ergebnisse erfolgt nach der Klassifikation der Wirtschaftszweige - Ausgabe 1993 (WZ 93). Sie ist die von der Europäischen Kommission genehmigte nationale Fassung der NACE Rev. 1 für die Bundesrepublik Deutschland. Im Sinne des Gesetzes über die Statistik im Produzierenden Gewerbe (ProdGewG) werden dem Bauhauptgewerbe die Gruppen „Vorbereitende Baustellenarbeiten“ (45.1) und „Hoch- und Tiefbau“ (45.2) zugeordnet. Zum Ausbaugewerbe werden die Gruppen „Bauinstallation“ (45.3), „Sonstiges Baugewerbe“ (45.4) sowie „Vermietung von Baumaschinen und -geräten mit Bedienungspersonal“ (45.5) gezählt.

Die im folgenden dargestellten monatlichen Ergebnisse betreffen die Betriebe/Unternehmen im Bereich Vorbereitende Baustellenarbeiten, Hoch- und Tiefbau. **Zum Monatsbericht im Bauhauptgewerbe (Vorbereitende Baustellenarbeiten, Hoch- und Tiefbau) melden die Baubetriebe von Unternehmen des Baugewerbes mit 20 und mehr Beschäftigten, Baubetriebe mit 20 und mehr Beschäftigten anderer Unternehmen sowie alle Arbeitsgemeinschaften.** Als Unternehmen zählt die kleinste rechtlich selbständige Einheit, die eigene Bücher führt und gesonderte Abschlüsse aufstellt. Ein Betrieb ist dessen örtliche Einheit.

Auf der Grundlage der aktuellsten Totalerhebung werden **hochgerechnete Ergebnisse für alle Betriebe** ermittelt. Das Aufschätzverfahren geht von der in der Totalerhebung ermittelten Proportion zwischen Betrieben mit 1 bis 19 Beschäftigten einerseits und Betrieben mit 20 Beschäftigten und mehr andererseits aus und unterstellt deren weitere proportionale Entwicklung im Verlaufe des Jahres.

Die ermittelten Werte sind für die Berichtsmonate Oktober bis Februar endgültig, für die weiteren Monate bis einschließlich September des nächsten Jahres gelten sie als vorläufig.

Mit zunehmendem zeitlichen Abstand zur Totalerhebung treten in der Regel Änderungen in der Beschäftigtenzahl und Betriebsstruktur sowie in der Tätigkeit der Betriebe auf, die durch die Aufschätzung nur zum Teil erfasst werden können. Um dies zu beheben, erfolgt eine nachträgliche Berichtigung anhand der Ergebnisse der neuen Totalerhebung.

Ab Berichtsmonat Oktober werden für die Monate März bis Mai und Juli bis September nachträgliche Berichtigungen in diesen Tabellen ausgewiesen. Für den Monat Juni werden die aktuellen Ergebnisse der Totalerhebung dargestellt.

Ergebnisse nach Verwaltungsbezirken

Die Ergebnisse nach Verwaltungsbezirken sind die Summen der Meldungen der Betriebe, die in diesem Verwaltungsbezirk ihren Betriebssitz haben. Unberücksichtigt bleibt dabei, ob eine Bauleistung in diesen Verwaltungsbezirk, in einem anderen Verwaltungsbezirk im Land Brandenburg, in Berlin oder einem anderen Bundesland realisiert wird. Zusätzlich wird aufgrund von teilweise nicht getrennten Meldungen für die einzelnen Betriebe von Unternehmen mit mehreren Betrieben die Aussagekraft beeinträchtigt.

Jahresergebnisse

Die **Jahresergebnisse** für die erhobenen Betriebe nach **Wirtschaftszweigen, Beschäftigtengrößenklassen und Verwaltungsbezirken** sind für 1996 und 1997 im Statistischen Bericht E II 1 - m 06 / 98 (Tabellen 10, 11 und 12) veröffentlicht.

Die Angaben für 1998 und der folgenden Jahre erscheinen im Bericht E II 1 - m 12 / JJ.

Definitionen

Beschäftigte

Tätige Inhaber und Mitinhaber, unbezahlt mithelfende Familienangehörige, kaufmännische und technische Angestellte und Auszubildende, Facharbeiter einschl. Poliere, Schachtmeister und Meister, Fachwerker und Werker, gewerblich Auszubildende einschl. Umschüler, Anlernlinge und Praktikanten, jedoch keine Personen im Vorruhestand.

Bruttolöhne und Bruttogehälter

Bei den Bruttolöhnen und Bruttogehältern ist die Summe der lohnsteuerpflichtigen Bruttobezüge (Bar- und Sachbezüge) angegeben. Diese Beträge verstehen sich ohne Arbeitgeberanteile zur Kranken-, Renten- und Arbeitslosenversicherung, ohne Beiträge zu den Sozialkassen des Baugewerbes, ohne Winterbau- Umlage, ohne Aufwendungen für die betriebliche Alters-, Invaliditäts- und Hinterbliebenenversorgung, ohne gezahltes Vorruhestandsgeld, ohne Kurzarbeitergeld. Die Entgelte für Poliere, Schachtmeister und Meister sind zur Bruttolohnsumme und nicht zur Bruttogehaltsumme gerechnet. Den Gehältern sind auch die Bezüge von Gesellschaftern, Geschäftsführern, Vorstandsmitgliedern und anderen leitenden Kräften zugerechnet, soweit sie steuerlich als Einkünfte aus nichtselbständiger Arbeit anzusehen sind.

Geleistete Arbeitsstunden

Alle von Inhabern, Angestellten, Arbeitern und Auszubildenden auf Baustellen, Bauhöfen und in Werkstätten tatsächlich geleisteten (nicht die bezahlten) Arbeitsstunden. Nicht einbezogen sind die für Bürotätigkeit geleisteten Arbeitsstunden.

Umsatz (ohne Umsatzsteuer)

Als Umsatz gelten die dem Finanzamt für die Umsatzsteuer zu meldenden steuerbaren Beträge im Bundesgebiet einschl. Nachunternehmertätigkeit und Vergabe von Teilleistungen an Nachunternehmer. Hierzu zählen auch Anzahlungen für Teilleistungen oder Vorauszahlungen vor Ausführung der entsprechenden Lieferung oder Leistungen ab 10 000 DM¹⁾. Der Gesamtumsatz enthält außer dem baugewerblichen Umsatz (Umsatz aus Bauleistungen) die Handels- und sonstigen Umsätze.

Auftragseingang (nur 45.1 und 45.2)

Wert (ohne Umsatzsteuer) aller im Berichtsmonat vom Betrieb fest akzeptierten Inlandsaufträge für Bauleistungen. Um Doppelzählungen zu vermeiden, wird der Auftragseingang nur von dem Betrieb gemeldet, der den Bauauftrag ausführen wird, d. h. an Nachunternehmer zu vergebende Teile von Bauaufträgen werden nicht in die eigene Meldung einbezogen.

Auftragseingang nach Lage der Baustelle

Wert (ohne Umsatzsteuer) aller im Berichtsmonat **von allen Betrieben in Deutschland im jeweiligen Bundesland** fest akzeptierten Inlandsaufträge für Bauleistungen.

Die Jahreswerte 1995, 1996 und 1997 für die **Bundesländer Berlin und Brandenburg** erschienen im Statistischen Bericht E II 1 - m 02 / 98. Die Angaben für 1998 erschienen im Statistischen Bericht E II 1 - m 02 / 99.

Die Daten der folgenden Jahre erscheinen im Statistischen Bericht E II 1 - m 02 / JJ.

Die gleichen Tabellen werden analog vom Statistischen Landesamt Berlin publiziert.

Auftragsbestand (nur 45.1 und 45.2)

Summe der Werte aller vorliegenden, fest akzeptierten und noch nicht ausgeführten Bauaufträge im Inland von anderen Firmen und sonstigen Kunden (ohne an Subunternehmer vergebene Aufträge).

Der Auftragsbestand wird am Ende eines jeden Vierteljahres erhoben. Die Veröffentlichung des Auftragsbestandes erfolgt in den Statistischen Berichten der Monate Januar, April, Juli und Oktober.

Besondere Ergebnismachweise im Bereich Vorbereitende Baustellenarbeiten, Hoch- und Tiefbau

Die Merkmale geleistete Arbeitsstunden, baugewerblicher Umsatz, Auftragseingang und -bestand werden nach der Art der errichteten Bauten und nach Auftraggebern erhoben. Gegenüber 1995 ist die Gliederung verändert worden, die Auftraggeber „Bahn und Post“ werden jetzt dem „Gewerblichen Bau“ zugeordnet. Alle Angaben für das Vorjahr sind vergleichbar ausgewiesen.

Zeichenerklärung (nach DIN 55 301)

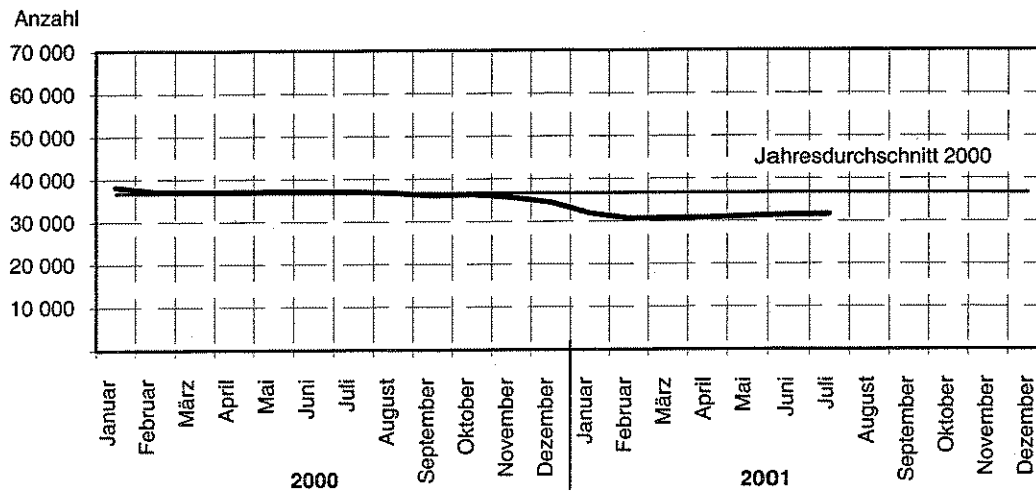
- 0 weniger als die Hälfte von 1 in der letzten besetzten Stelle, jedoch mehr als nichts
- nichts vorhanden (genau null)
- . Zahlenwert unbekannt oder geheimzuhalten
- ... Angabe fällt später an
- r berichtigte Zahl

Anmerkung: Abweichungen in den Summen erklären sich aus dem Runden der Einzelwerte.

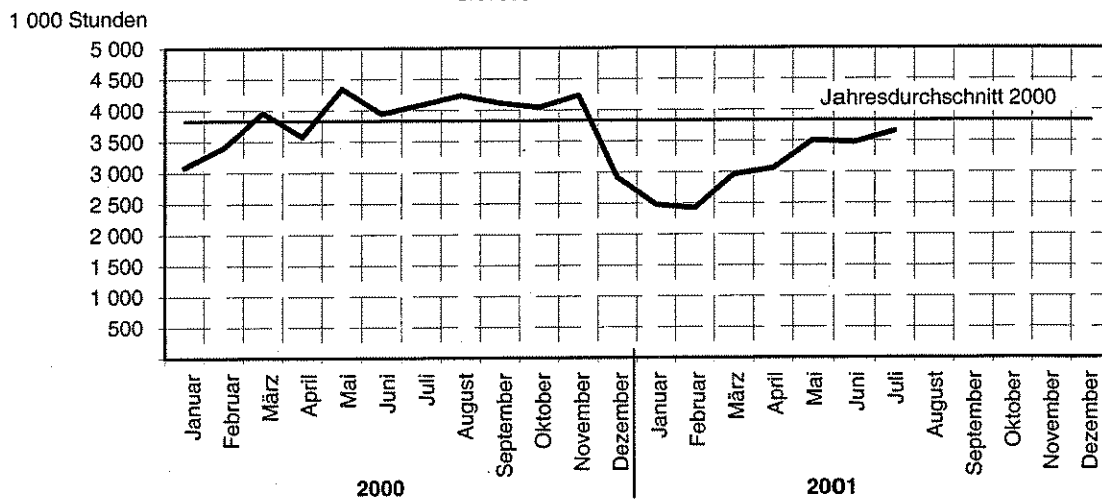
1) siehe Umsatzsteuergesetz

Vorbereitende Baustellenarbeiten, Hoch- und Tiefbau Betriebe von Unternehmen mit 20 und mehr Beschäftigten

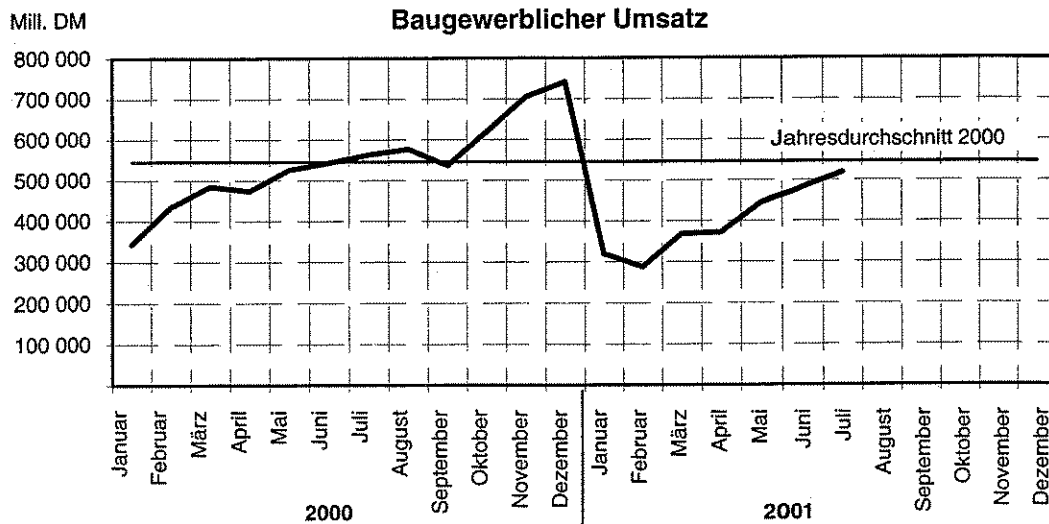
Beschäftigte



Geleistete Arbeitsstunden



Baugewerblicher Umsatz



Vorbereitende Baustellenarbeiten, Hoch- und Tiefbau

1. Betriebe, Beschäftigte, Löhne und Gehälter

Ergebnisse der Betriebe von Unternehmen mit 20 und mehr Beschäftigten

Jahr Monat	Betriebe	Beschäftigte							Brutto- lohn- summe	Brutto- gehalt- summe
		insgesamt	davon					dar. ausl. Arbeit- nehmer		
			tätige Inhaber u. unbezahlte Familien- angehörige	kaufm. u. techn. An- gestellte u. Auszu- bildende	Fach- arbeiter, Poliere, Meister	Fach- werker und Werker	gewerbl. Auszu- bildende und Um- schüler			
Anzahl									1 000 DM	
2000 ¹⁾	756	36 675	154	5 806	21 387	6 875	2 454	219	1 182 215	404 366
Januar	808	38 168	161	6 110	22 331	6 768	2 798	208	95 933	34 341
Februar	797	37 159	164	6 020	21 651	6 610	2 714	242	90 978	33 790
März	788	37 019	158	5 960	21 379	6 888	2 634	208	96 626	33 731
April	778	37 079	157	5 865	21 524	6 919	2 614	248	92 434	32 947
Mai	765	37 132	154	5 818	21 559	7 008	2 593	189	103 557	33 496
Juni	763	37 093	156	5 834	21 371	7 251	2 481	170	100 779	34 352
Juli	750	37 048	156	5 816	21 640	7 083	2 353	175	99 429	33 893
August	744	36 762	155	5 750	21 568	7 123	2 166	181	106 179	32 606
September	732	36 136	155	5 654	21 304	6 737	2 286	188	97 650	32 007
Oktober	726	36 373	148	5 669	21 412	6 847	2 297	290	103 883	32 715
November	716	35 656	143	5 615	20 860	6 774	2 264	279	102 156	36 453
Dezember	709	34 469	141	5 557	20 039	6 489	2 243	253	92 613	34 033
2001										
Januar	704	31 938	139	5 442	18 358	5 831	2 168	194	83 177	30 984
Februar	693	30 685	137	5 302	17 569	5 557	2 120	203	71 658	29 283
März	688	30 741	138	5 252	17 765	5 499	2 087	189	76 279	29 652
April	682	30 817	136	5 188	17 757	5 655	2 081	180	80 054	28 399
Mai	675	31 128	136	5 119	18 070	5 737	2 066	195	89 157	28 676
Juni	673	31 445	131	5 077	18 220	5 965	2 052	196	84 706	30 040
Juli	664	31 555	133	5 097	18 556	5 848	1 921	287	88 388	29 187
August
September
Oktober
November
Dezember
Veränderung zum Vormonat in %	-1,3	0,3	1,5	0,4	1,8	-2,0	-6,4	46,4	4,3	-2,8
Vorjahresmonat in %	-11,5	-14,8	-14,7	-12,4	-14,3	-17,4	-18,4	64,0	-11,1	-13,9
Vorjahreszeitraum in %	-12,3	-16,3	-14,1	-11,9	-16,6	-17,4	-20,3	0,3	-15,6	-12,8

1) Betriebe und Beschäftigte im Jahresdurchschnitt

Vorbereitende Baustellenarbeiten
2. Geleistete Arbeitsstunden
Ergebnisse der Betriebe von Unternehmen

Lfd. Nr.	Jahr Monat	Geleistete						
		insgesamt	darunter im Hochbau	Wohnungs- bau	Landwirt- schaftlicher Bau	Hoch		
						Gewerblicher und industrieller Hochbau	Hochbau für Bahn und Post ¹⁾	Hochbau für Organisa- tionen ohne Erwerbszweck
1	2000	45 944	24 579	13 702	346	6 324	181	883
2	Januar	3 090	1 808	987	21	495	17	69
3	Februar	3 406	1 900	1 022	21	495	14	88
4	März	3 958	2 145	1 168	26	591	11	76
5	April	3 574	1 937	1 083	26	504	14	60
6	Mai	4 345	2 311	1 361	34	554	7	84
7	Juni	3 943	2 129	1 233	37	511	14	66
8	Juli	4 088	2 184	1 274	30	526	9	70
9	August	4 237	2 273	1 282	30	543	30	70
10	September	4 113	2 156	1 232	24	554	21	68
11	Oktober	4 042	2 104	1 164	44	534	16	84
12	November	4 235	2 154	1 140	30	591	17	90
13	Dezember	2 918	1 478	756	23	426	11	58
	2001							
14	Januar	2 479	1 375	658	21	448	11	54
15	Februar	2 424	1 279	618	21	399	24	52
16	März	2 965	1 512	749	23	463	13	80
17	April	3 061	1 522	793	21	464	9	68
18	Mai	3 504	1 721	915	27	513	14	55
19	Juni	3 477	1 726	919	30	508	11	60
20	Juli	3 653	1 804	960	36	505	23	69
21	August
22	September
23	Oktober
24	November
25	Dezember
26	Veränderung zum Vormonat in %	5,1	4,5	4,5	20,0	-0,6	109,1	15,0
27	Vorjahresmonat in %	-10,6	-17,4	-24,6	20,0	-4,0	155,6	-1,4
28	Vorjahreszeitraum in %	-18,3	-24,1	-31,0	-8,2	-10,2	22,1	-14,6

1) Deutsche Bahn AG, Post AG, Telekom AG, Postbank AG

Hoch- und Tiefbau
nach Bauarten/Auftraggebern
mit 20 und mehr Beschäftigten

Arbeitsstunden						Lfd. Nr.
bau	Tiefbau zusammen	Tiefbau				
		Gewerblicher und industrieller Tiefbau	Tiefbau für Bahn und Post ¹⁾	Straßenbau	Sonstiger Tiefbau für Körpersch. des öffentl. Rechts sowie Organis. ohne Erwerbszweck	
Stunden						
3 143	21 370	6 620	998	6 244	7 508	1
219	1 282	394	69	269	550	2
260	1 506	467	68	383	588	3
273	1 813	564	108	490	651	4
250	1 637	504	87	472	574	5
271	2 034	654	108	545	727	6
268	1 814	565	86	576	587	7
275	1 904	596	69	593	646	8
318	1 964	609	60	611	684	9
257	1 957	594	78	615	670	10
262	1 938	590	135	572	641	11
286	2 081	635	74	676	696	12
204	1 440	448	56	442	494	13
183	1 104	327	65	244	468	14
165	1 145	371	51	275	448	15
184	1 453	444	70	390	549	16
167	1 539	440	65	461	573	17
197	1 783	522	74	560	627	18
198	1 751	513	87	559	592	19
211	1 849	533	69	581	666	20
...	21
...	22
...	23
...	24
...	25
6,6	5,6	3,9	-20,7	3,9	12,5	26
-23,3	-2,9	-10,6	0,0	-2,0	3,1	27
-28,1	-11,4	-15,9	-19,2	-7,8	-9,3	28

Vorbereitende Baustellenarbeiten,
3. Baugewerblicher Umsatz nach
Ergebnisse der Betriebe von Unternehmen

Lfd. Nr.	Jahr Monat	Baugewerblicher						
		insgesamt	darunter im Hochbau	Wohnungs- bau	Landwirt- schaftlicher Bau	Hochbau		
						Gewerblicher und industrieller Hochbau	Hochbau für Bahn und Post ¹⁾	Hochbau für Organisa- tionen ohne Erwerbszweck
1	2000	6 548 445	3 538 331	1 720 480	33 993	1 260 557	21 492	96 793
2	Januar	343 841	203 230	104 237	1 510	67 170	2 220	6 263
3	Februar	434 847	248 113	112 790	1 659	97 552	1 162	8 605
4	März	484 515	277 086	131 465	1 882	100 144	996	8 333
5	April	473 870	261 023	131 021	1 833	90 523	764	5 374
6	Mai	526 015	278 162	150 496	2 656	83 879	489	7 831
7	Juni	543 142	278 212	147 808	3 423	89 510	759	6 160
8	Juli	563 036	321 110	164 975	2 943	106 402	504	8 935
9	August	576 543	302 643	163 316	2 718	88 328	3 006	7 463
10	September	536 575	283 915	150 299	2 505	91 506	1 697	6 051
11	Oktober	619 427	309 639	148 488	4 212	108 685	2 084	9 601
12	November	705 031	370 298	156 973	4 179	148 142	5 655	10 504
13	Dezember	741 602	404 900	158 612	4 473	188 716	2 156	11 673
	2001							
14	Januar	319 456	177 520	74 791	2 179	74 445	1 408	5 355
15	Februar	287 682	167 935	69 810	1 577	65 990	2 452	8 522
16	März	367 936	189 920	73 619	1 628	81 844	1 076	9 562
17	April	372 061	186 561	83 964	1 973	70 707	715	6 658
18	Mai	443 224	226 978	109 799	2 526	81 514	1 448	7 092
19	Juni	482 414	238 519	116 383	2 570	81 608	712	8 182
20	Juli	518 379	244 772	116 132	2 926	89 874	3 273	7 127
21	August
22	September
23	Oktober
24	November
25	Dezember
26	Veränderung zum Vormonat in %	7,5	2,6	-0,2	13,9	10,1	359,7	-12,9
27	Vorjahresmonat in %	-7,9	-23,8	-29,6	-0,6	-15,5	549,4	-20,2
28	Vorjahreszeitraum in %	-17,2	-23,3	-31,6	-3,3	-14,0	60,8	1,9

1) Deutsche Bahn AG, Post AG, Telekom AG, Postbank AG

Hoch- und Tiefbau
Bauarten/Auftraggebern und Gesamtumsatz
mit 20 und mehr Beschäftigten

Umsatz						Sonstiger Umsatz	Gesamt- umsatz	Lfd. Nr.
Hochbau für Körpersch. des öffentl. Rechts	Tiefbau zusammen	Tiefbau						
		Gewerblicher und industrieller Tiefbau	Tiefbau für Bahn und Post ¹⁾	Straßenbau	Sonstiger Tiefbau für Körpersch. des öffentl. Rechts sowie Organis. ohne Erwerbszweck			
DM								
405 016	3 010 113	898 977	144 791	1 184 915	781 430	110 443	6 658 887	1
21 830	140 611	49 246	8 214	41 523	41 628	7 206	351 047	2
26 345	186 734	55 344	8 759	72 809	49 822	6 833	441 680	3
34 266	207 429	63 526	13 626	71 641	58 636	10 056	494 571	4
31 508	212 847	62 059	11 897	84 324	54 567	9 296	483 166	5
32 811	247 853	72 047	11 891	96 270	67 645	9 444	535 459	6
30 552	264 930	82 611	11 118	110 426	60 775	10 953	554 095	7
37 351	241 926	69 112	9 497	96 795	66 522	7 316	570 352	8
37 812	273 900	83 641	6 671	112 829	70 759	9 530	586 073	9
31 857	252 660	75 310	10 247	99 006	68 097	9 823	546 398	10
36 569	309 788	100 233	29 879	106 191	73 485	11 126	630 553	11
44 845	334 733	91 853	9 185	142 471	91 224	8 472	713 503	12
39 270	336 702	93 995	13 807	150 630	78 270	10 388	751 990	13
19 342	141 936	39 568	6 438	43 396	52 534	4 562	324 018	14
19 584	119 747	35 366	6 125	38 261	39 995	5 060	292 742	15
22 191	178 016	62 874	9 513	53 041	52 588	7 078	375 014	16
22 544	185 500	49 918	10 842	70 957	53 783	9 170	381 231	17
24 599	216 246	61 671	9 426	81 368	63 781	7 724	450 948	18
29 064	243 895	63 874	12 921	101 080	66 020	11 908	494 322	19
25 440	273 607	70 833	9 493	107 760	85 521	10 800	529 179	20
...	21
...	22
...	23
...	24
...	25
-12,5	12,2	10,9	-26,5	6,6	29,5	-9,3	7,1	26
-31,9	13,1	2,5	0,0	11,3	28,6	47,6	-7,2	27
-24,2	-9,5	-15,4	-13,7	-13,6	3,7	-7,9	-17,0	28

Vorbereitende Baustellenarbeiten,
4. Auftragseingang
Ergebnisse der Betriebe von Unternehmen

Lfd. Nr.	Jahr Monat	Auftrags Hochbau						
		insgesamt	darunter im Hochbau	Wohnungs- bau	Landwirt- schaftlicher Bau	Gewerblicher und industrieller Hochbau	Hochbau für Bahn und Post ¹⁾	Hochbau für Organisa- tionen ohne Erwerbszweck
1 000								
1	2000	5 085 475	2 757 057	1 257 137	28 147	1 126 035	10 970	72 869
2	Januar	352 093	218 523	112 259	1 553	89 794	2 109	2 441
3	Februar	332 429	195 325	94 933	1 555	73 004	459	5 783
4	März	486 886	282 592	132 895	3 483	122 327	798	4 713
5	April	377 967	206 071	109 501	1 564	64 348	238	5 692
6	Mai	415 220	234 617	115 462	1 060	81 781	1 244	5 308
7	Juni	538 805	350 443	135 366	2 977	176 428	613	8 679
8	Juli	439 859	215 341	105 573	2 480	79 394	448	6 172
9	August	427 979	200 012	99 264	2 333	70 062	1 441	6 730
10	September	522 184	312 929	119 023	2 995	156 736	1 083	8 623
11	Oktober	419 328	180 612	77 249	4 103	71 232	1 498	7 340
12	November	386 976	184 619	81 253	2 273	72 116	978	7 498
13	Dezember	385 744	175 973	74 359	1 771	68 813	61	3 890
	2001							
14	Januar	308 031	135 474	66 091	1 684	56 863	518	1 823
15	Februar	264 264	152 155	78 227	1 152	60 726	420	2 062
16	März	419 013	228 749	86 881	1 883	114 386	1 130	6 529
17	April	312 473	149 854	69 714	1 920	55 238	1 512	5 052
18	Mai	467 764	187 314	99 851	2 643	59 162	468	4 778
19	Juni	450 191	177 766	99 232	3 026	43 183	40	5 817
20	Juli	405 554	205 526	73 959	1 882	98 738	231	4 480
21	August
22	September
23	Oktober
24	November
25	Dezember
26	Veränderung zum Vormonat in %	-9,9	15,6	-25,5	-37,8	128,7	477,5	-23,0
27	Vorjahresmonat in %	-7,8	-4,6	-29,9	-24,1	24,4	-48,4	-27,4
28	Vorjahreszeitraum in %	-10,7	-27,4	-28,8	-3,3	-28,9	-26,9	-21,3

1) Deutsche Bahn AG, Post AG, Telekom AG, Postbank AG

Hoch- und Tiefbau
nach Bauarten/Auftraggebern
mit 20 und mehr Beschäftigten

eingang							Lfd. Nr.
Hochbau für Körperschaften des öffentl. Rechts	Tiefbau zusammen	Tiefbau					
		Gewerblicher und industrieller Tiefbau	Tiefbau für Bahn und Post ¹⁾	Straßenbau	Sonstiger Tiefbau für Körpersch. des öffentl. Rechts sowie Organis. ohne Erwerbszweck		
DM							
261 899	2 328 413	699 664	87 925	920 578	620 246	1	
10 367	133 570	74 832	8 405	24 529	25 804	2	
19 591	137 104	47 199	2 810	57 384	29 711	3	
18 376	204 294	86 714	5 386	65 620	46 574	4	
24 728	171 896	64 698	7 933	59 848	39 417	5	
29 762	180 603	63 098	6 272	52 382	58 851	6	
26 380	188 362	53 428	13 157	77 805	43 972	7	
21 274	224 518	45 354	5 808	114 414	58 942	8	
20 182	227 967	69 025	8 696	93 025	57 221	9	
24 469	209 255	51 172	6 469	92 527	59 087	10	
19 190	238 716	51 634	9 448	102 366	75 268	11	
20 501	202 357	48 072	8 139	67 649	78 497	12	
27 079	209 771	44 438	5 402	113 029	46 902	13	
8 495	172 557	88 288	4 901	39 607	39 761	14	
9 568	112 109	31 700	9 245	39 999	31 165	15	
17 940	190 264	43 346	4 461	87 244	55 213	16	
16 418	162 619	42 809	3 846	80 969	34 995	17	
20 412	280 450	60 666	11 589	135 845	72 350	18	
26 468	272 425	63 296	6 497	148 309	54 323	19	
26 236	200 028	49 342	4 896	85 885	59 905	20	
...	21	
...	22	
...	23	
...	24	
...	25	
-0,9	-26,6	-22,0	-24,6	-42,1	10,3	26	
23,3	-10,9	8,8	-15,7	-24,9	1,6	27	
-16,6	12,1	-12,8	-8,7	36,7	14,7	28	

Vorbereitende Baustellenarbeiten,
5. Betriebe, Beschäftigte, Löhne und Gehälter,
Ergebnisse der Betriebe von Unternehmen

Lfd. Nr.	Verwaltungsbezirk	Betriebe			Beschäftigte			Bruttolohn- und gehaltssumme		
		Juli	Juni	Juli	Juli	Juni	Juli	Juli	Juni	Juli
		2000	2001		2000	2001		2000	2001	
		Anzahl						1 000 DM		
	Kreisfreie Städte									
1	Brandenburg an der Havel	31	27	27	1 256	1 133	1 108	4 150	3 786	3 806
2	Cottbus	28	27	27	1 807	1 891	1 834	6 848	8 142	7 742
3	Frankfurt (Oder)	16	17	17	872	771	759	3 167	2 804	2 869
4	Potsdam	37	28	28	2 100	1 665	1 680	8 600	7 553	6 514
	Landkreise									
5	Barnim	37	34	34	1 312	1 237	1 244	4 905	4 623	4 741
6	Dahme-Spreewald	38	36	36	1 876	1 699	1 718	6 393	5 950	6 323
7	Elbe-Elster	42	37	36	2 259	1 513	1 495	7 582	5 220	5 222
8	Havelland	29	28	27	1 120	914	935	3 610	3 068	3 240
9	Märkisch-Oderland	65	52	51	3 507	2 370	2 342	13 496	8 547	8 646
10	Oberhavel	49	48	47	2 707	2 377	2 362	10 718	8 499	9 135
11	Oberspreewald-Lausitz	37	29	26	2 808	2 454	2 448	8 796	7 513	7 661
12	Oder-Spree	55	48	48	2 855	2 431	2 481	10 373	9 154	9 676
13	Ostprignitz-Ruppin	40	35	34	2 065	1 821	1 810	7 015	6 310	6 362
14	Potsdam-Mittelmark	70	64	63	2 948	2 631	2 641	11 583	11 087	11 306
15	Prignitz	25	27	27	1 243	1 067	1 069	4 805	3 660	3 763
16	Spree-Neiße	63	59	58	2 746	2 337	2 309	9 431	8 123	8 240
17	Teltow-Fläming	32	26	28	1 210	931	1 125	4 181	3 321	4 733
18	Uckermark	56	51	50	2 357	2 203	2 195	7 670	7 387	7 597
19	Land Brandenburg	750	673	664	37 048	31 445	31 555	133 322	114 746	117 575

Hoch- und Tiefbau

Arbeitsstunden sowie Umsätze nach Verwaltungsbezirken

mit 20 und mehr Beschäftigten

geleistete Arbeitsstunden			Baugewerblicher Umsatz			Gesamtumsatz			Lfd. Nr.
Juli	Juni	Juli	Juli	Juni	Juli	Juli	Juni	Juli	
2000	2001		2000	2001		2000	2001		
1 000			1 000 DM						
139	117	121	16 754	13 807	13 521	16 822	14 048	13 675	1
164	192	196	40 237	45 847	47 171	40 374	48 003	49 256	2
105	95	94	12 962	13 204	15 271	13 007	15 235	17 691	3
212	179	178	39 712	31 982	30 575	39 763	32 019	30 610	4
142	131	143	16 709	22 460	17 647	16 830	22 656	17 790	5
212	190	202	21 733	23 088	26 544	22 351	23 228	27 121	6
238	166	172	33 992	21 849	23 764	34 258	22 065	23 983	7
140	109	118	16 303	12 324	14 034	16 615	12 495	14 527	8
415	269	284	62 826	30 541	30 965	63 310	30 665	31 221	9
286	266	270	58 378	34 467	39 218	58 631	34 556	39 987	10
331	276	299	30 320	22 704	27 189	31 097	23 998	27 544	11
317	275	291	50 257	40 246	38 193	50 322	41 816	38 262	12
217	191	199	24 675	29 101	49 982	24 854	29 237	50 130	13
334	288	304	47 893	56 055	48 224	48 179	57 524	48 957	14
137	120	128	12 690	13 771	15 454	13 181	13 929	15 560	15
307	262	259	35 016	32 585	32 969	37 024	34 222	34 393	16
134	101	139	13 928	12 501	18 617	14 343	12 721	18 731	17
257	244	254	28 660	25 884	29 037	29 401	25 908	29 736	18
4 088	3 477	3 653	563 036	482 414	518 379	570 352	494 322	529 179	19

Vorbereitende Baustellenarbeiten,
6. Vierteljährlicher Auftragsbestand
Ergebnisse der Betriebe von Unternehmen

Lfd. Nr.	Zeitraum Verwaltungsbezirk	Auftrags Hoch						
		insgesamt	darunter im Hochbau	Wohnungs- bau	Landwirt- schaftlicher Bau	Gewerblicher und industrieller Hochbau	Hochbau für Bahn und Post ¹⁾	Hochbau für Organisa- tionen ohne Erwerbszweck
1	1. Vj 2000	2 012 793	1 230 646	477 340	8 519	618 247	997	23 722
2	2. Vj 2000	1 921 384	1 044 161	453 060	4 829	418 892	742	40 765
3	3. Vj 2000	2 054 568	1 206 227	453 989	6 906	593 663	10 513	46 296
4	4. Vj 2000	1 869 803	1 017 042	311 733	5 879	549 841	10 564	23 155
5	1. Vj 2001	1 717 521	868 437	304 152	6 749	433 766	4 585	24 531
6	2. Vj 2001	1 729 989	780 408	330 747	7 143	337 015	1 825	21 359
7	3. Vj 2001
8	4. Vj 2001
Auftragsbestand im aktuellen								
Kreisfreie Städte								
9	Brandenburg an der Havel	49 771	31 815	4 166	90	14 406	-	1 569
10	Cottbus	187 325	111 635	16 658	-	88 454	-	485
11	Frankfurt (Oder)	29 896	6 868	2 224	-	2 699	100	369
12	Potsdam	175 744	33 792	22 592	-	5 454	1 427	633
Landkreise								
13	Barnim	34 616	20 380	9 756	-	8 983	-	300
14	Dahme-Spreewald	77 475	14 598	5 139	31	3 816	-	983
15	Elbe-Elster	73 262	55 896	7 234	589	45 893	-	1 017
16	Havelland	28 412	10 686	7 269		2 774	-	322
17	Märkisch-Oderland	100 979	33 558	18 298	2 385	2 948	-	1 603
18	Oberhavel	194 538	83 316	54 807	97	26 554	-	20
19	Oberspreewald-Lausitz	109 566	9 948	2 928	-	5 171	-	457
20	Oder-Spree	115 324	80 488	49 399	18	25 426	10	268
21	Ostprignitz-Ruppin	84 231	43 640	10 218	1 479	21 082	-	2 210
22	Potsdam-Mittelmark	203 151	72 211	63 105	5	3 853	-	122
23	Prignitz	27 168	15 475	7 213	2 450	3 295	3	185
24	Spree-Neiße	122 861	91 361	21 807	-	63 845	285	446
25	Teltow-Fläming	51 187	24 840	6 191	-	5 299	-	9 347
26	Uckermark	64 483	39 902	21 743	-	7 063	-	1 022
Veränderung zum								
27	Vorquartal in %	0,7	-10,1	8,7	5,8	-22,3	-60,2	-12,9
28	Vorjahresquartal in %	-10,0	-25,3	-27,0	47,9	-19,5	146,0	-47,6
29	Vorjahreszeitraum in %	-12,4	-27,5	-31,8	4,1	-25,7	268,6	-28,8

1) Deutsche Bahn AG, Post AG, Telekom AG, Postbank AG

Hoch- und Tiefbau

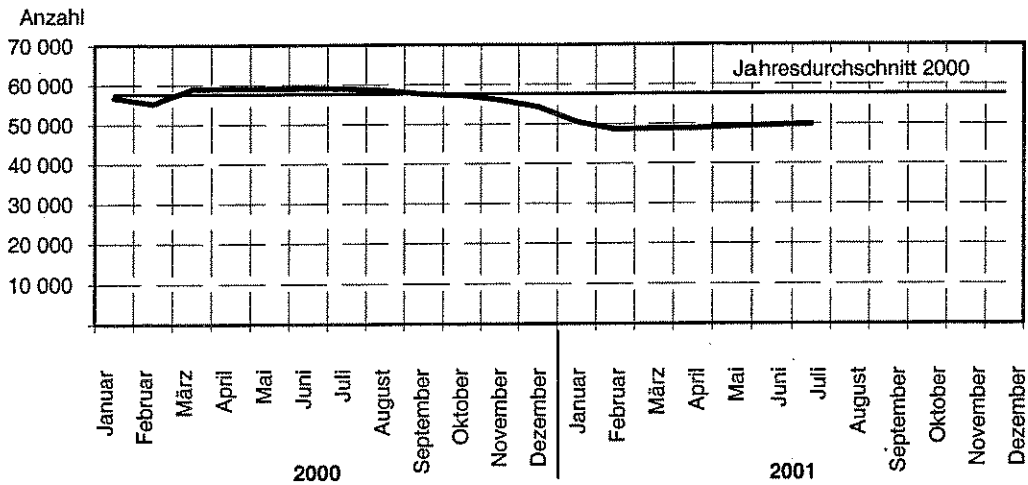
nach Bauarten/Auftraggebern und Verwaltungsbezirken

mit 20 und mehr Beschäftigten

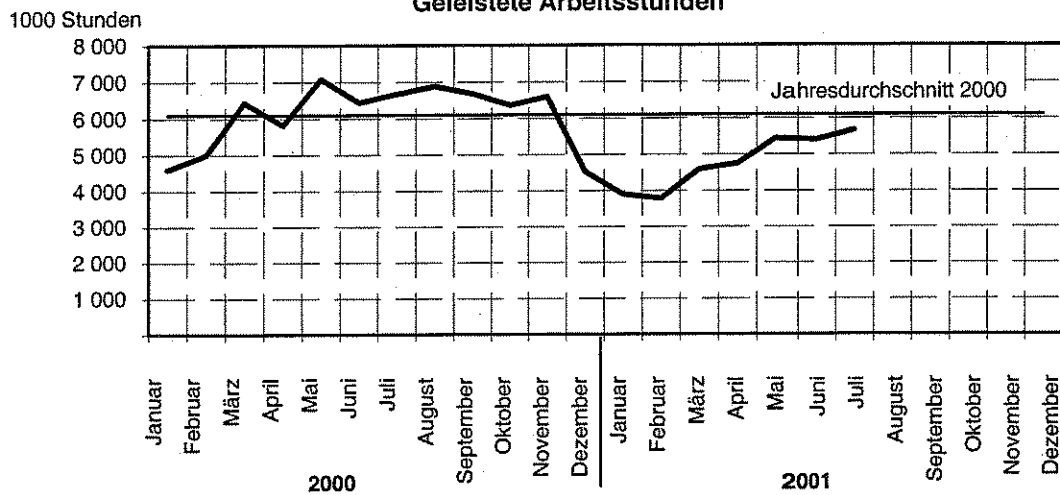
bestand							Lfd. Nr.
bau	Tiefbau zusammen	Tiefbau					
Hochbau für Körperschaften des öffentl. Rechts		Gewerblicher und industrieller Tiefbau	Tiefbau für Bahn und Post ¹⁾	Straßenbau	Sonstiger Tiefbau für Körpersch. des öffentl. Rechts sowie Organis. ohne Erwerbszweck		
DM							
101 821	782 147	216 405	26 383	345 065	194 294	1	
125 873	877 223	244 223	20 489	358 210	254 301	2	
94 860	848 341	239 425	27 286	367 306	214 324	3	
115 870	852 761	217 141	37 004	352 944	245 672	4	
94 654	849 084	193 710	24 735	365 376	265 263	5	
82 319	949 581	185 940	23 089	468 969	271 583	6	
...	7	
...	8	
Berichtsvierteljahr nach Verwaltungsbezirken							
11 584	17 956	5 176	-	8 361	4 419	9	
6 038	75 690	9 621	-	56 064	10 005	10	
1 476	23 028	2 511	2	8 965	11 550	11	
3 686	141 952	9 973	233	117 061	14 685	12	
1 341	14 236	1 065	-	7 773	5 398	13	
4 629	62 877	22 170	100	13 978	26 629	14	
1 163	17 366	4 994	15	7 773	4 584	15	
321	17 726	82	1 812	12 306	3 526	16	
8 324	67 421	28 236	5 048	19 107	15 030	17	
1 838	111 222	12 915	323	85 637	12 347	18	
1 392	99 618	28 572	630	6 413	64 003	19	
5 367	34 836	8 418	1 820	15 667	8 931	20	
8 651	40 591	7 188	70	16 120	17 213	21	
5 126	130 940	19 614	6 678	60 247	44 401	22	
2 329	11 693	5 188	58	3 575	2 872	23	
4 978	31 500	7 879	1 000	15 825	6 796	24	
4 003	26 347	6 716	3 000	2 288	14 343	25	
10 074	24 581	5 621	2 300	11 809	4 851	26	
-13,0	11,8	-4,0	-6,7	28,4	2,4	27	
-34,6	8,2	-23,9	12,7	30,9	6,8	28	
-22,3	8,4	-17,6	2,0	18,6	19,7	29	

Vorbereitende Baustellenarbeiten, Hoch- und Tiefbau Alle Betriebe - Hochgerechnete Ergebnisse

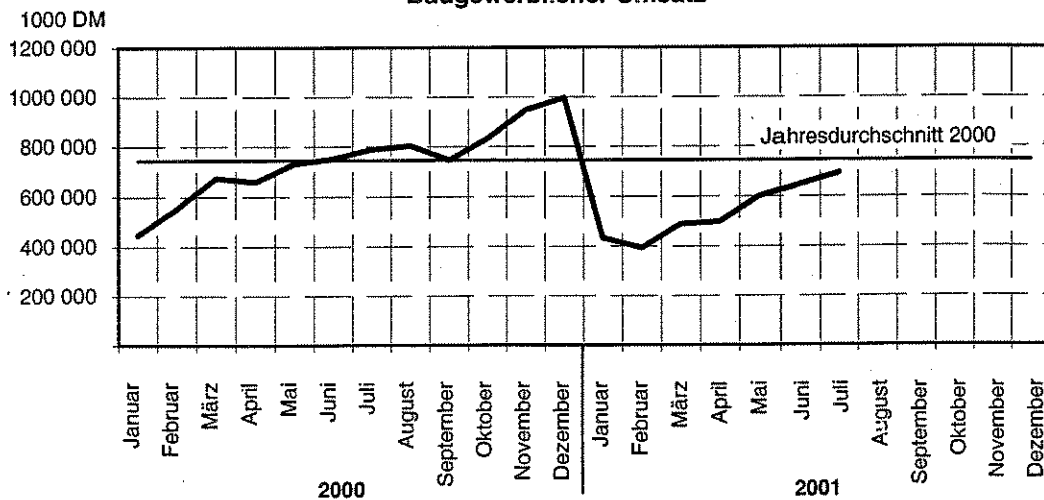
Beschäftigte



Geleistete Arbeitsstunden



Baugewerblicher Umsatz



Vorbereitende Baustellenarbeiten, Hoch- und Tiefbau

7. Beschäftigte, Löhne und Gehälter

Hochgerechnete Ergebnisse für alle Betriebe

Jahr Monat	Beschäftigte							Brutto- lohn- summe	Brutto- gehalt- summe
	insgesamt	davon					dar. ausl. Arbeit- nehmer		
		tätige Inhaber u. unbezahlte Familien- angehörige	kaufm. u. techn. An- gestellte u. Auszu- bildende	Fach- arbeiter, Poliere, Meister	Fach- werker und Werker	gewerbl. Auszu- bildende und Um- schüler			
	Anzahl							1 000 DM	
2000 ¹⁾	57 606	3 227	8 908	32 454	9 515	3 504	395	1 713 097	541 655
Januar	56 706	2 794	8 918	32 170	8 926	3 898	289	132 225	44 074
Februar	55 322	2 846	8 787	31 190	8 718	3 781	337	125 396	43 367
März ²⁾	59 008	3 353	9 251	32 934	9 692	3 778	406	142 145	45 568
April ²⁾	59 077	3 331	9 103	33 158	9 736	3 749	484	135 978	44 509
Mai ²⁾	59 089	3 268	9 030	33 211	9 861	3 719	369	152 341	45 251
Juni ³⁾	59 119	3 395	9 055	32 888	10 221	3 560	334	148 254	46 407
Juli ²⁾	59 014	3 310	9 027	33 336	9 966	3 375	342	146 268	45 787
August ²⁾	58 569	3 289	8 925	33 225	10 023	3 107	354	156 198	44 048
September ²⁾	57 642	3 289	8 776	32 819	9 479	3 279	367	143 651	43 239
Oktober	57 297	3 372	8 758	32 477	9 381	3 309	512	149 794	44 192
November	56 116	3 258	8 675	31 640	9 281	3 262	493	147 304	49 241
Dezember	54 315	3 213	8 585	30 394	8 891	3 232	447	133 543	45 972
2001									
Januar	50 532	3 167	8 408	27 845	7 989	3 123	343	119 937	41 853
Februar	48 629	3 122	8 191	26 648	7 614	3 054	359	103 327	39 556
März	48 744	3 144	8 114	26 945	7 534	3 007	334	109 991	40 054
April	48 793	3 099	8 015	26 933	7 748	2 998	318	115 434	38 362
Mai	49 253	3 099	7 909	27 408	7 860	2 977	345	128 560	38 736
Juni	49 593	2 985	7 844	27 635	8 173	2 956	346	122 142	40 578
Juli	49 830	3 030	7 875	28 145	8 012	2 768	507	127 451	39 426
August
September
Oktober
November
Dezember
Veränderung zum Vormonat in %	0,5	1,5	0,4	1,8	-2,0	-6,4	46,5	4,3	-2,8
Vorjahresmonat in %	-15,6	-8,5	-12,8	-15,6	-19,6	-18,0	48,2	-12,9	-13,9
Vorjahreszeitraum in %	-15,2	-2,9	-10,8	-16,3	-18,2	-19,2	-0,4	-15,9	-11,6

1) Beschäftigte im Jahresdurchschnitt

2) nachträglich bereinigt mit Faktoren aus der Totalerhebung 2000

3) Ergebnisse der Totalerhebung

Vorbereitende Baustellenarbeiten,
8. Geleistete Arbeitsstunden
Hochgerechnete

Lfd. Nr.	Jahr Monat	Geleistete						
		insgesamt	darunter im Hochbau	Wohnungs- bau	Landwirt- schaftlicher Bau	Hochbau		
						Gewerblicher und industrieller Hochbau	Hochbau für Bahn und Post ¹⁾	Hochbau für Organisa- tionen ohne Erwerbszweck
1 000								
1	2000	73 100	47 052	30 389	482	10 697	340	1 132
2	Januar	4 594	3 101	1 970	27	717	34	81
3	Februar	4 994	3 238	2 040	27	717	28	103
4	März ²⁾	6 432	4 195	2 648	37	1 039	21	98
5	April ²⁾	5 824	3 804	2 455	37	886	27	77
6	Mai ²⁾	7 087	4 578	3 086	48	974	13	108
7	Juni ³⁾	6 444	4 201	2 791	52	898	27	85
8	Juli ²⁾	6 670	4 315	2 888	42	924	17	90
9	August ²⁾	6 889	4 461	2 907	42	954	58	90
10	September ²⁾	6 679	4 260	2 793	34	974	40	88
11	Oktober	6 363	4 024	2 591	62	900	27	113
12	November	6 598	4 087	2 537	42	996	29	121
13	Dezember	4 526	2 788	1 683	32	718	19	78
	2001							
14	Januar	3 901	2 572	1 464	30	755	19	73
15	Februar	3 778	2 397	1 375	30	672	41	70
16	März	4 593	2 842	1 667	32	780	22	108
17	April	4 749	2 895	1 765	30	782	15	92
18	Mai	5 436	3 285	2 036	38	864	24	74
19	Juni	5 405	3 293	2 045	42	856	19	81
20	Juli	5 668	3 438	2 137	51	851	39	93
21	August
22	September
23	Oktober
24	November
25	Dezember
26	Veränderung zum Vormonat in %	4,9	4,4	4,5	21,4	-0,6	105,3	14,8
27	Vorjahresmonat in %	-15,0	-20,3	-26,0	21,4	-7,9	129,4	3,3
28	Vorjahreszeitraum in %	-20,3	-24,5	-30,1	-6,3	-9,7	7,2	-7,9

1) Deutsche Bahn AG, Post AG, Telekom AG, Postbank AG

2) nachträglich bereinigt mit Faktoren aus der Totalerhebung 2000

3) Ergebnisse der Totalerhebung

Hoch- und Tiefbau
nach Bauarten/Auftraggebern
Ergebnisse für alle Betriebe

Arbeitsstunden						Lfd. Nr.
Hochbau für Körperschaften des öffentl. Rechts	Tiefbau zusammen	Tiefbau				
		Gewerblicher und industrieller Tiefbau	Tiefbau für Bahn und Post ¹⁾	Straßenbau	Sonstiger Tiefbau für Körpersch. des öffentl. Rechts sowie Organis. ohne Erwerbszweck	
Stunden						
4 013	26 048	8 155	1 218	7 792	8 884	1
272	1 493	470	86	316	621	2
323	1 756	557	85	450	664	3
352	2 237	701	132	625	779	4
322	2 020	626	106	602	686	5
349	2 509	813	132	695	869	6
349	2 243	702	105	735	702	7
354	2 355	741	84	757	773	8
410	2 428	757	73	780	818	9
331	2 419	738	95	785	801	10
331	2 339	723	163	693	760	11
362	2 511	778	89	819	825	12
258	1 738	549	68	535	586	13
231	1 329	401	78	295	555	14
209	1 381	455	62	333	531	15
233	1 751	544	84	472	651	16
211	1 854	539	78	558	679	17
249	2 151	640	89	678	744	18
250	2 112	628	105	677	702	19
267	2 230	653	83	704	790	20
...	21
...	22
...	23
...	24
...	25
6,8	5,6	4,0	-21,0	4,0	12,5	26
-24,6	-5,3	-11,9	-1,2	-7,0	2,2	27
-28,9	-12,4	-16,3	-20,7	-11,1	-8,7	28

Vorbereitende Baustellenarbeiten,
9. Baugewerblicher Umsatz nach
Hochgerechnete

Lfd. Nr.	Jahr Monat	Baugewerblicher						
		insgesamt	darunter im Hochbau	Wohnungs- bau	Landwirt- schaftlicher Bau	Hochbau		
						Gewerblicher und industrieller Hochbau	Hochbau für Bahn und Post ¹⁾	Hochbau für Organisa- tionen ohne Erwerbszweck
1 000								
1	2000	8 929 917	5 484 306	3 123 431	46 902	1 670 406	42 027	116 428
2	Januar	445 990	288 179	171 406	1 847	79 084	2 916	7 075
3	Februar	553 691	344 800	185 471	2 029	114 855	1 526	9 721
4	März ²⁾	674 248	433 890	242 588	2 627	135 347	2 193	10 008
5	April ²⁾	658 982	412 625	241 769	2 559	122 344	1 682	6 454
6	Mai ²⁾	731 660	444 639	277 706	3 707	113 364	1 077	9 405
7	Juni ³⁾	750 563	444 235	272 745	4 778	120 975	1 671	7 398
8	Juli ²⁾	789 150	509 005	304 423	4 108	143 804	1 110	10 731
9	August ²⁾	802 460	485 497	301 362	3 794	119 377	6 618	8 963
10	September ²⁾	746 290	453 749	277 342	3 497	123 672	3 736	7 267
11	Oktober	833 577	483 019	271 530	5 879	145 774	4 107	11 906
12	November	947 967	569 483	287 046	5 833	198 695	11 143	13 025
13	Dezember	995 339	615 185	290 043	6 244	253 115	4 248	14 475
	2001							
14	Januar	433 546	272 249	136 765	3 042	99 849	2 774	6 640
15	Februar	393 144	257 236	127 657	2 201	88 509	4 832	10 568
16	März	489 115	287 237	134 622	2 272	109 773	2 120	11 857
17	April	497 863	287 810	153 539	2 754	94 836	1 409	8 256
18	Mai	599 667	354 765	200 782	3 526	109 331	2 853	8 794
19	Juni	648 106	372 243	212 821	3 587	109 457	1 403	10 146
20	Juli	692 687	382 765	212 362	4 084	120 544	6 450	8 838
21	August
22	September
23	Oktober
24	November
25	Dezember
26	Veränderung zum Vormonat in %	6,9	2,8	-0,2	13,9	10,1	359,7	-12,9
27	Vorjahresmonat in %	-12,2	-24,8	-30,2	-0,6	-16,2	481,1	-17,6
28	Vorjahreszeitraum in %	-18,5	-23,0	-30,5	-0,9	-11,7	79,4	7,1

1) Deutsche Bahn AG, Post AG, Telekom AG, Postbank AG

2) nachträglich bereinigt mit Faktoren aus der Totalerhebung 2000

3) Ergebnisse der Totalerhebung

Hoch- und Tiefbau
Bauarten/Auftraggebern und Gesamtumsatz
Ergebnisse für alle Betriebe

Umsatz						Sonstiger Umsatz	Gesamt- umsatz	Lfd. Nr.
	Tiefbau zusammen	Tiefbau						
Hochbau für Körpersch. des öffentl. Rechts		Gewerblicher und industrieller Tiefbau	Tiefbau für Bahn und Post ¹⁾	Straßenbau	Sonstiger Tiefbau für Körpersch. des öffentl. Rechts sowie Organis. ohne Erwerbszweck			
DM								
485 113	3 445 611	1 027 935	166 121	1 337 058	914 498	149 198	9 079 115	1
25 851	157 811	56 621	9 346	45 579	46 265	9 260	455 250	2
31 198	208 891	63 632	9 966	79 921	55 372	8 780	562 471	3
41 127	240 358	73 080	15 755	81 971	69 552	13 671	687 919	4
37 817	246 357	71 393	13 756	96 483	64 725	12 637	671 619	5
39 380	287 021	82 883	13 749	110 151	80 238	12 839	744 499	6
36 669	306 328	95 036	12 855	126 348	72 090	14 890	765 453	7
44 829	280 145	79 506	10 981	110 752	78 906	9 946	799 096	8
45 383	316 963	96 221	7 713	129 098	83 931	12 955	815 415	9
38 235	292 541	86 637	11 848	113 282	80 774	13 354	759 644	10
43 823	350 558	113 142	33 994	117 941	85 481	15 163	848 740	11
53 741	378 484	103 683	10 450	158 235	106 116	11 546	959 513	12
47 060	380 154	106 101	15 708	167 297	91 048	14 157	1 009 496	13
23 179	161 297	44 664	7 325	48 198	61 110	6 217	439 763	14
23 469	135 908	39 921	6 968	42 495	46 524	6 896	400 040	15
26 593	201 878	70 972	10 823	58 910	61 173	9 646	498 761	16
27 016	210 053	56 347	12 335	78 808	62 563	12 497	510 360	17
29 479	244 902	69 614	10 724	90 371	74 193	10 526	610 193	18
34 829	275 863	72 100	14 700	112 265	76 798	16 228	664 334	19
30 487	309 922	79 956	10 800	119 684	99 482	14 718	707 405	20
...	21
...	22
...	23
...	24
...	25
-12,5	12,3	10,9	-26,5	6,6	29,5	-9,3	6,5	26
-32,0	10,6	0,6	-1,6	8,1	26,1	48,0	-11,5	27
-24,1	-10,8	-17,0	-14,7	-15,4	3,1	-6,5	-18,3	28

Veröffentlichungen des Landesbetriebes für Datenverarbeitung und Statistik (Land Brandenburg) im August 2001

Veröffentlichungen können beim Landesbetrieb für Datenverarbeitung und Statistik - Dezernat Öffentlichkeitsarbeit - Postfach 60 10 52, 14410 Potsdam (Dortustraße 46), Fax: (0331) 39 418, E-mail: info@lds.brandenburg.de bezogen werden.
Veröffentlichungen auf elektronischen Datenträgern sind rechts neben dem Verkaufspreis gekennzeichnet (Ⓛ - Disketten, Ⓢ - CD-ROM).

Kennziffer	Titel	Preis in DM
A III 1 - m 12/00	Wanderungen Dezember 2000	2,50
A IV 4 - j/00	Meldepflichtige übertragbare Krankheiten 2000	4,00
A IV 5 - j/00	Tuberkulose 2000	4,00
A VI 7 - m 06/01	Arbeitsmarkt Juni 2001	5,00
C II 1 - m 06/01	Ernteberichterstattung über Feldfrüchte und Grünland Juni 2001	3,50
C II 2 - m 07/01	Ernteberichterstattung über Gemüse und Erdbeeren Juli 2001	3,50
C II 3 - m 07/01	Ernteberichterstattung über Obst Juli 2001	3,50
C III 2 - m 06/01	Schlachtungen und Fleischerzeugung Juni 2001	3,50
D I 2 - vj 2/01	An- und Abmeldungen gewerblicher Arbeitsstätten 01.04. - 30.06.2001	6,50
E I 1; 3 - m 06/01	Verarbeitendes Gewerbe sowie Bergbau und Gewinnung von Steinen und Erden - Betriebsergebnisse und Auftragseingangsindex Juni 2001	7,50
E I 2 - m 06/01	- Produktionsindex Juni 2001	4,00
E II 1 - 06/01	Vorbereitende Baustellenarbeiten, Hoch- und Tiefbau (Bauhauptgewerbe) Juni 2001	5,00
F II 1; 2 - m 06/01	Baugenehmigungen und Baufertigstellungen Juni 2001	5,00
G I 1 - m 05/01	Entwicklung von Umsatz und Beschäftigung im Einzelhandel - Messzahlen - - Mai 2001, Vorläufige Ergebnisse	4,00
G I 1 - m 06/01	- Juni 2001, Vorläufige Ergebnisse	4,00
G III 1; 3 - m 04/01	Aus- und Einfuhr - April 2001, Vorläufige Ergebnisse	5,50
G III 1; 3 - m 05/01	- Mai 2001, Vorläufige Ergebnisse	5,50
G IV 1 - m 05/01	Gäste und Übernachtungen im Fremdenverkehr - Mai 2001	6,00
G IV 1 - m 06/01	- Juni 2001	6,00
G IV 3 - m 05/01	Entwicklung von Umsatz und Beschäftigung im Gastgewerbe - Messzahlen - - Mai 2001, Vorläufige Ergebnisse	3,50
G IV 3 - m 06/01	- Juni 2001, Vorläufige Ergebnisse	3,50
H I 1 - m 04/01	Straßenverkehrsunfälle - April 2001, Endgültiges Ergebnis	5,50
H I 1 - m 05/01	- Mai 2001, Endgültiges Ergebnis	5,50
H I 1 - m 06/01	- Juni 2001, Vorläufige Ergebnisse	2,50
H II 1 - m 05/01	Binnenschifffahrt Mai 2001	5,00
L IV 1 - j/99	Umsätze und ihre Besteuerung 1999	14,00
M I 2 - m 08/01	Preisindex für die Lebenshaltung August 2001	6,00
N I 1 - vj 2/01	Verdienste und Arbeitszeiten im Produzierenden Gewerbe, Handel, Kredit- und Versicherungsgewerbe - April 2001	5,50
Daten+Analysen Heft II/2001	Quartalsheft II/2001	8,00
Daten+Konjunktur 6/2001	Ausgewählte Konjunktur- und Landesdaten für das Land Brandenburg in Bild und Zahl	-