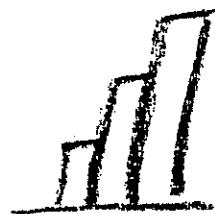


# Statistische Berichte

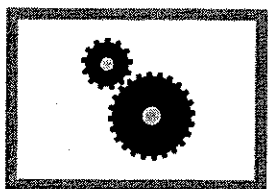
Landesbetrieb für  
Datenverarbeitung  
und Statistik  
Land Brandenburg



E II 1 – m 05 / 01

**Vorbereitende Baustellenarbeiten,  
Hoch- und Tiefbau  
im Land Brandenburg  
(Bauhauptgewerbe)**

**Mai 2001**



**Produzierendes  
Gewerbe**

**Erarbeitet:**

Landesbetrieb für Datenverarbeitung und Statistik  
Dezernat Baugewerbe, Bautätigkeit, Wohnungswesen

**Herausgeber:**

Landesbetrieb für Datenverarbeitung und Statistik  
Dezernat Öffentlichkeitsarbeit  
Postfach 60 10 52, 14410 Potsdam

Dortustraße 46, 14467 Potsdam

Telefon: (0331) 39 403 - 405

Fax: (0331) 39 418

Internet: <http://www.brandenburg.de/lds/>

E-Mail: [Info@lds.brandenburg.de](mailto:Info@lds.brandenburg.de)

Erschienen im Juli 2001

Preis: 5,00 DM

© Landesbetrieb für Datenverarbeitung und Statistik, Potsdam, 2001

Für nichtgewerbliche Zwecke sind Vervielfältigung und unentgeltliche Verbreitung, auch auszugsweise, mit Quellenangabe gestattet. Die Verbreitung, auch auszugsweise, über elektronische Systeme/Datenträger bedarf der vorherigen Zustimmung. Alle übrigen Rechte bleiben vorbehalten.

# Inhalt

	Seite
Vorbemerkungen .....	4
<b>Ergebnisse der Betriebe von Unternehmen mit 20 und mehr Beschäftigten</b>	
1. Betriebe, Beschäftigte, Löhne und Gehälter .....	7
2. Geleistete Arbeitsstunden nach Bauarten/Auftraggebern .....	8
3. Baugewerblicher Umsatz nach Bauarten/Auftraggebern und Gesamtumsatz .....	10
4. Auftragseingang nach Bauarten/Auftraggebern .....	12
5. Betriebe, Beschäftigte, Löhne und Gehälter, Arbeitsstunden sowie Umsätze nach Verwaltungsbezirken .....	14
<b>Hochgerechnete Ergebnisse für alle Betriebe</b>	
6. Beschäftigte, Löhne und Gehälter .....	17
7. Geleistete Arbeitsstunden nach Bauarten/Auftraggebern .....	18
8. Baugewerblicher Umsatz nach Bauarten/Auftraggebern und Gesamtumsatz .....	20

## Vorbemerkungen

### Rechtsgrundlagen

Gesetz über die Statistik im Produzierenden Gewerbe (ProdGewG) in der Fassung der Bekanntmachung vom 30. Mai 1980 (BGBl. I S. 641), zuletzt geändert durch Artikel 1 des Gesetzes vom 6. August 1998 (BGBl. I S. 2036), Gesetz über die Statistik für Bundeszwecke (Bundesstatistikgesetz-BStatG) vom 22. Januar 1987 (BGBl. I S. 462, 565), zuletzt geändert durch Artikel 4 des Gesetzes vom 2. August 2000 (BGBl. I S. 1253).

Die Erhebung als auch die Darstellung der Ergebnisse erfolgt nach der Klassifikation der Wirtschaftszweige - Ausgabe 1993 (WZ 93). Sie ist die von der Europäischen Kommission genehmigte nationale Fassung der NACE Rev. 1 für die Bundesrepublik Deutschland. Im Sinne des Gesetzes über die Statistik im Produzierenden Gewerbe (ProdGewG) werden dem Bauhauptgewerbe die Gruppen „Vorbereitende Baustellenarbeiten“ (45.1) und „Hoch- und Tiefbau“ (45.2) zugeordnet. Zum Ausbaugewerbe werden die Gruppen „Bauinstallation“ (45.3), „Sonstiges Baugewerbe“ (45.4) sowie „Vermietung von Baumaschinen und -geräten mit Bedienungspersonal“ (45.5) gezählt.

Die im folgenden dargestellten monatlichen Ergebnisse betreffen die Betriebe/Unternehmen im Bereich Vorbereitende Baustellenarbeiten, Hoch- und Tiefbau. **Zum Monatsbericht im Bauhauptgewerbe (Vorbereitende Baustellenarbeiten, Hoch- und Tiefbau) melden die Baubetriebe von Unternehmen des Baugewerbes mit 20 und mehr Beschäftigten, Baubetriebe mit 20 und mehr Beschäftigten anderer Unternehmen sowie alle Arbeitsgemeinschaften.** Als Unternehmen zählt die kleinste rechtlich selbständige Einheit, die eigene Bücher führt und gesonderte Abschlüsse aufstellt. Ein Betrieb ist dessen örtliche Einheit.

Auf der Grundlage der aktuellsten Totalerhebung werden **hochgerechnete Ergebnisse für alle Betriebe** ermittelt. Das Aufschätzverfahren geht von der in der Totalerhebung ermittelten Proportion zwischen Betrieben mit 1 bis 19 Beschäftigten einerseits und Betrieben mit 20 Beschäftigten und mehr andererseits aus und unterstellt deren weitere proportionale Entwicklung im Verlaufe des Jahres.

Die ermittelten Werte sind für die Berichtsmonate Oktober bis Februar endgültig, für die weiteren Monate bis einschließlich September des nächsten Jahres gelten sie als vorläufig.

Mit zunehmendem zeitlichen Abstand zur Totalerhebung treten in der Regel Änderungen in der Beschäftigtenzahl und Betriebsstruktur sowie in der Tätigkeit der Betriebe auf, die durch die Aufschätzung nur zum Teil erfasst werden können. Um dies zu beheben, erfolgt eine nachträgliche Berichtigung anhand der Ergebnisse der neuen Totalerhebung.

Ab Berichtsmonat Oktober werden für die Monate März bis Mai und Juli bis September nachträgliche Berichtigungen in diesen Tabellen ausgewiesen. Für den Monat Juni werden die aktuellen Ergebnisse der Totalerhebung dargestellt.

### Ergebnisse nach Verwaltungsbezirken

Die Ergebnisse nach Verwaltungsbezirken sind die Summen der Meldungen der Betriebe, die in diesem Verwaltungsbezirk ihren Betriebssitz haben. Unberücksichtigt bleibt dabei, ob eine Bauleistung in diesen Verwaltungsbezirk, in einem anderen Verwaltungsbezirk im Land Brandenburg, in Berlin oder einem anderen Bundesland realisiert wird. Zusätzlich wird aufgrund von teilweise nicht getrennten Meldungen für die einzelnen Betriebe von Unternehmen mit mehreren Betrieben die Aussagekraft beeinträchtigt.

### Jahresergebnisse

Die **Jahresergebnisse** für die erhobenen Betriebe nach **Wirtschaftszweigen, Beschäftigtengrößenklassen und Verwaltungsbezirken** sind für 1996 und 1997 im Statistischen Bericht E II 1 - m 06 / 98 (Tabellen 10, 11 und 12) veröffentlicht.

Die Angaben für 1998 und der folgenden Jahre erscheinen im Bericht E II 1 - m 12 / JJ.

## Definitionen

### Beschäftigte

Tätige Inhaber und Mitinhaber, unbezahlt mithelfende Familienangehörige, kaufmännische und technische Angestellte und Auszubildende, Facharbeiter einschl. Poliere, Schachtmeister und Meister, Fachwerker und Werker, gewerblich Auszubildende einschl. Umschüler, Anlernlinge und Praktikanten, jedoch keine Personen im Vorruhestand.

### **Bruttolöhne und Bruttogehälter**

Bei den Bruttolöhnen und Bruttogehältern ist die Summe der lohnsteuerpflichtigen Bruttobezüge (Bar- und Sachbezüge) angegeben. Diese Beträge verstehen sich ohne Arbeitgeberanteile zur Kranken-, Renten- und Arbeitslosenversicherung, ohne Beiträge zu den Sozialkassen des Baugewerbes, ohne Winterbau-Umlage, ohne Aufwendungen für die betriebliche Alters-, Invaliditäts- und Hinterbliebenenversorgung, ohne gezahltes Vorruhestandsgeld, ohne Kurzarbeitergeld. Die Entgelte für Poliere, Schachtmeister und Meister sind zur Bruttolohnsumme und nicht zur Bruttogehaltsumme gerechnet. Den Gehältern sind auch die Bezüge von Gesellschaftern, Geschäftsführern, Vorstandsmitgliedern und anderen leitenden Kräften zugerechnet, soweit sie steuerlich als Einkünfte aus nichtselbständiger Arbeit anzusehen sind.

### **Geleistete Arbeitsstunden**

Alle von Inhabern, Angestellten, Arbeitern und Auszubildenden auf Baustellen, Bauhöfen und in Werkstätten tatsächlich geleisteten (nicht die bezahlten) Arbeitsstunden. Nicht einbezogen sind die für Bürotätigkeit geleisteten Arbeitsstunden.

### **Umsatz (ohne Umsatzsteuer)**

Als Umsatz gelten die dem Finanzamt für die Umsatzsteuer zu meldenden steuerbaren Beträge im Bundesgebiet einschl. Nachunternehmertätigkeit und Vergabe von Teilleistungen an Nachunternehmer. Hierzu zählen auch Anzahlungen für Teilleistungen oder Vorauszahlungen vor Ausführung der entsprechenden Lieferung oder Leistungen ab 10 000 DM<sup>1)</sup>. Der Gesamtumsatz enthält außer dem baugewerblichen Umsatz (Umsatz aus Bauleistungen) die Handels- und sonstigen Umsätze.

### **Auftragseingang (nur 45.1 und 45.2)**

Wert (ohne Umsatzsteuer) aller im Berichtsmonat vom Betrieb fest akzeptierten Inlandsaufträge für Bauleistungen. Um Doppelzählungen zu vermeiden, wird der Auftragseingang nur von dem Betrieb gemeldet, der den Bauauftrag ausführen wird, d. h. an Nachunternehmer zu vergebende Teile von Bauaufträgen werden nicht in die eigene Meldung einbezogen.

### **Auftragseingang nach Lage der Baustelle**

Wert (ohne Umsatzsteuer) aller im Berichtsmonat **von allen Betrieben in Deutschland im jeweiligen Bundesland** fest akzeptierten Inlandsaufträge für Bauleistungen.

Die Jahreswerte 1995, 1996 und 1997 für die **Bundesländer Berlin und Brandenburg** erschienen im Statistischen Bericht E II 1 - m 02 / 98. Die Angaben für 1998 erschienen im Statistischen Bericht E II 1 - m 02 / 99.

Die Daten der folgenden Jahre erscheinen im Statistischen Bericht E II 1 - m 02 / JJ.

Die gleichen Tabellen werden analog vom Statistischen Landesamt Berlin publiziert.

### **Auftragsbestand (nur 45.1 und 45.2)**

Summe der Werte aller vorliegenden, fest akzeptierten und noch nicht ausgeführten Bauaufträge im Inland von anderen Firmen und sonstigen Kunden (ohne an Subunternehmer vergebene Aufträge).

Der Auftragsbestand wird am Ende eines jeden Vierteljahres erhoben. Die Veröffentlichung des Auftragsbestandes erfolgt in den Statistischen Berichten der Monate Januar, April, Juli und Oktober.

### **Besondere Ergebnisanzeige im Bereich Vorbereitende Baustellenarbeiten, Hoch- und Tiefbau**

Die Merkmale geleistete Arbeitsstunden, baugewerblicher Umsatz, Auftragseingang und -bestand werden nach der Art der errichteten Bauten und nach Auftraggebern erhoben. Gegenüber 1995 ist die Gliederung verändert worden, die Auftraggeber „Bahn und Post“ werden jetzt dem „Gewerblichen Bau“ zugeordnet. Alle Angaben für das Vorjahr sind vergleichbar ausgewiesen.

### **Zeichenerklärung (nach DIN 55 301)**

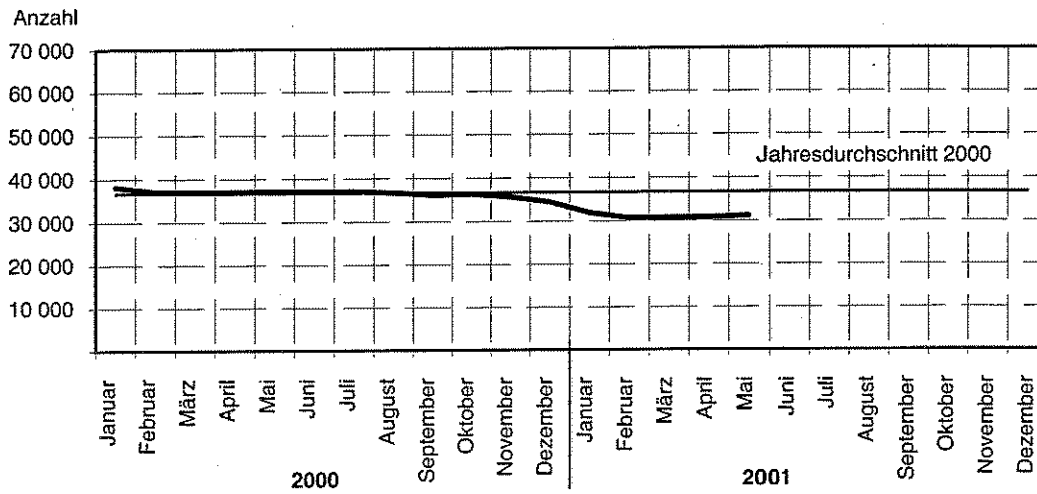
- 0 weniger als die Hälfte von 1 in der letzten besetzten Stelle, jedoch mehr als nichts
- nichts vorhanden (genau null)
- . Zahlenwert unbekannt oder geheimzuhalten
- ... Angabe fällt später an
- r berichtigte Zahl

**Anmerkung:** Abweichungen in den Summen erklären sich aus dem Runden der Einzelwerte.

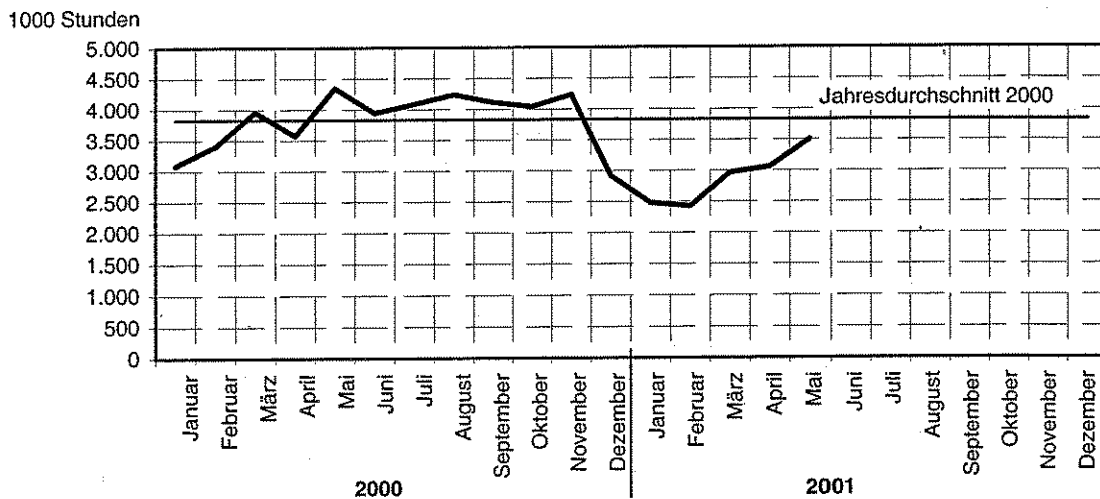
<sup>1)</sup> siehe Umsatzsteuergesetz

# Vorbereitende Baustellenarbeiten, Hoch- und Tiefbau Betriebe von Unternehmen mit 20 und mehr Beschäftigten

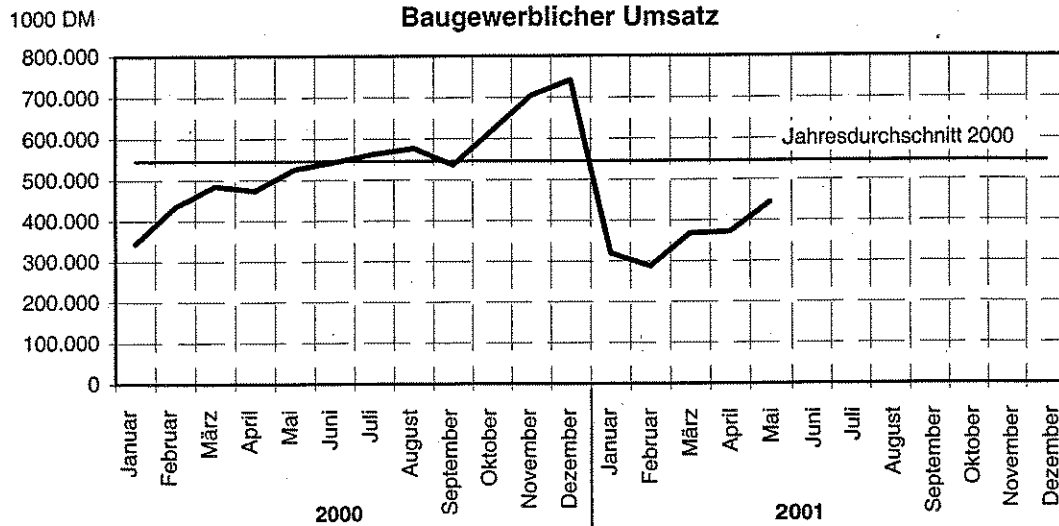
## Beschäftigte



## Geleistete Arbeitsstunden



## Baugewerblicher Umsatz



# Vorbereitende Baustellenarbeiten, Hoch- und Tiefbau

## 1. Betriebe, Beschäftigte, Löhne und Gehälter

Ergebnisse der Betriebe von Unternehmen mit 20 und mehr Beschäftigten

Jahr Monat	Betriebe	Beschäftigte							Brutto- lohn- summe	Brutto- gehalt- summe
		insgesamt	davon					dar. ausl. Arbeit- nehmer		
			tätige Inhaber u. unbezahlte Familien- angehörige	kaufm. u. techn. An- gestellte u. Auszu- bildende	Fach- arbeiter, Poliere, Meister	Fach- werker und Werker	gewerbl. Auszu- bildende und Um- schüler			
Anzahl								1 000 DM		
2000 <sup>1)</sup>	756	36 675	154	5 806	21 387	6 875	2 454	219	1 182 215	404 366
Januar	808	38 168	161	6 110	22 331	6 768	2 798	208	95 933	34 341
Februar	797	37 159	164	6 020	21 651	6 610	2 714	242	90 978	33 790
März	788	37 019	158	5 960	21 379	6 888	2 634	208	96 626	33 731
April	778	37 079	157	5 865	21 524	6 919	2 614	248	92 434	32 947
Mai	765	37 132	154	5 818	21 559	7 008	2 593	189	103 557	33 496
Juni	763	37 093	156	5 834	21 371	7 251	2 481	170	100 779	34 352
Juli	750	37 048	156	5 816	21 640	7 083	2 353	175	99 429	33 893
August	744	36 762	155	5 750	21 568	7 123	2 166	181	106 179	32 606
September	732	36 136	155	5 654	21 304	6 737	2 286	188	97 650	32 007
Oktober	726	36 373	148	5 669	21 412	6 847	2 297	290	103 883	32 715
November	716	35 656	143	5 615	20 860	6 774	2 264	279	102 156	36 453
Dezember	709	34 469	141	5 557	20 039	6 489	2 243	253	92 613	34 033
2001										
Januar	704	31 938	139	5 442	18 358	5 831	2 168	194	83 177	30 984
Februar	693	30 685	137	5 302	17 569	5 557	2 120	203	71 658	29 283
März	688	30 741	138	5 252	17 765	5 499	2 087	189	76 279	29 652
April	682	30 817	136	5 188	17 757	5 655	2 081	180	80 054	28 399
Mai	675	31 128	136	5 119	18 070	5 737	2 066	195	89 157	28 676
Juni	...	...	...	...	...	...	...	...	...	...
Juli	...	...	...	...	...	...	...	...	...	...
August	...	...	...	...	...	...	...	...	...	...
September	...	...	...	...	...	...	...	...	...	...
Oktober	...	...	...	...	...	...	...	...	...	...
November	...	...	...	...	...	...	...	...	...	...
Dezember	...	...	...	...	...	...	...	...	...	...
Veränderung zum Vormonat in %	-1,0	1,0	0,0	-1,3	1,8	1,5	-0,7	8,3	11,4	1,0
Vorjahresmonat in %	-11,8	-16,2	-11,7	-12,0	-16,2	-18,1	-20,3	3,2	-13,9	-14,4
Vorjahreszeitraum in %	-12,6	-16,7	-13,6	-11,7	-17,5	-17,3	-21,2	-12,2	-16,5	-12,7

1) Betriebe und Beschäftigte im Jahresdurchschnitt

Vorbereitende Baustellenarbeiten  
2. Geleistete Arbeitsstunden  
Ergebnisse der Betriebe von Unternehmen

Lfd. Nr.	Jahr Monat	Geleistete						
		insgesamt	darunter im Hochbau	Wohnungs- bau	Landwirt- schaftlicher Bau	Hoch		
						Gewerblicher und industrieller Hochbau	Hochbau für Bahn und Post <sup>1)</sup>	Hochbau für Organisa- tionen ohne Erwerbszweck
1	2000	45 944	24 579	13 702	346	6 324	181	883
2	Januar	3 090	1 808	987	21	495	17	69
3	Februar	3 406	1 900	1 022	21	495	14	88
4	März	3 958	2 145	1 168	26	591	11	76
5	April	3 574	1 937	1 083	26	504	14	60
6	Mai	4 345	2 311	1 361	34	554	7	84
7	Juni	3 943	2 129	1 233	37	511	14	66
8	Juli	4 088	2 184	1 274	30	526	9	70
9	August	4 237	2 273	1 282	30	543	30	70
10	September	4 113	2 156	1 232	24	554	21	68
11	Oktober	4 042	2 104	1 164	44	534	16	84
12	November	4 235	2 154	1 140	30	591	17	90
13	Dezember	2 918	1 478	756	23	426	11	58
	2001							
14	Januar	2 479	1 375	658	21	448	11	54
15	Februar	2 424	1 279	618	21	399	24	52
16	März	2 965	1 512	749	23	463	13	80
17	April	3 061	1 522	793	21	464	9	68
18	Mai	3 504	1 721	915	27	513	14	55
19	Juni	...	...	...	...	...	...	...
20	Juli	...	...	...	...	...	...	...
21	August	...	...	...	...	...	...	...
22	September	...	...	...	...	...	...	...
23	Oktober	...	...	...	...	...	...	...
24	November	...	...	...	...	...	...	...
25	Dezember	...	...	...	...	...	...	...
26	Veränderung zum Vormonat in %	14,5	13,1	15,4	28,6	10,6	55,6	-19,1
27	Vorjahresmonat in %	-19,4	-25,5	-32,8	-20,6	-7,4	100,0	-34,5
28	Vorjahreszeitraum in %	-21,4	-26,7	-33,6	-11,7	-13,3	12,7	-18,0

1) Deutsche Bahn AG, Post AG, Telekom AG, Postbank AG



Hoch- und Tiefbau  
nach Bauarten/Auftraggebern  
mit 20 und mehr Beschäftigten

Arbeitsstunden						Lfd. Nr.
bau	Tiefbau zusammen	Tiefbau				
Hochbau für Körperschaften des öffentl. Rechts		Gewerblicher und industrieller Tiefbau	Tiefbau für Bahn und Post <sup>1)</sup>	Straßenbau	Sonstiger Tiefbau für Körpersch. des öffentl. Rechts sowie Organis. ohne Erwerbszweck	
Stunden						
3 143	21 370	6 620	998	6 244	7 508	1
219	1 282	394	69	269	550	2
260	1 506	467	68	383	588	3
273	1 813	564	108	490	651	4
250	1 637	504	87	472	574	5
271	2 034	654	108	545	727	6
268	1 814	565	86	576	587	7
275	1 904	596	69	593	646	8
318	1 964	609	60	611	684	9
257	1 957	594	78	615	670	10
262	1 938	590	135	572	641	11
286	2 081	635	74	676	696	12
204	1 440	448	56	442	494	13
183	1 104	327	65	244	468	14
165	1 145	371	51	275	448	15
184	1 453	444	70	390	549	16
167	1 539	440	65	461	573	17
197	1 783	522	74	560	627	18
...	...	...	...	...	...	19
...	...	...	...	...	...	20
...	...	...	...	...	...	21
...	...	...	...	...	...	22
...	...	...	...	...	...	23
...	...	...	...	...	...	24
...	...	...	...	...	...	25
18,0	15,9	18,6	13,8	21,5	9,4	26
-27,3	-12,3	-20,2	-31,5	2,8	-13,8	27
-29,6	-15,1	-18,5	-26,1	-10,6	-13,8	28

Vorbereitende Baustellenarbeiten,  
3. Baugewerblicher Umsatz nach  
Ergebnisse der Betriebe von Unternehmen

Lfd. Nr.	Jahr Monat	Baugewerblicher						
		insgesamt	darunter im Hochbau	Wohnungs- bau	Landwirt- schaftlicher Bau	Hochbau		
						Gewerblicher und industrieller Hochbau	Hochbau für Bahn und Post <sup>1)</sup>	Hochbau für Organisa- tionen ohne Erwerbszweck
1 000								
1	2000	6 548 445	3 538 331	1 720 480	33 993	1 260 557	21 492	96 793
2	Januar	343 841	203 230	104 237	1 510	67 170	2 220	6 263
3	Februar	434 847	248 113	112 790	1 659	97 552	1 162	8 605
4	März	484 515	277 086	131 465	1 882	100 144	996	8 333
5	April	473 870	261 023	131 021	1 833	90 523	764	5 374
6	Mai	526 015	278 162	150 496	2 656	83 879	489	7 831
7	Juni	543 142	278 212	147 808	3 423	89 510	759	6 160
8	Juli	563 036	321 110	164 975	2 943	106 402	504	8 935
9	August	576 543	302 643	163 316	2 718	88 328	3 006	7 463
10	September	536 575	283 915	150 299	2 505	91 506	1 697	6 051
11	Oktober	619 427	309 639	148 488	4 212	108 685	2 084	9 601
12	November	705 031	370 298	156 973	4 179	148 142	5 655	10 504
13	Dezember	741 602	404 900	158 612	4 473	188 716	2 156	11 673
	2001							
14	Januar	319 456	177 520	74 791	2 179	74 445	1 408	5 355
15	Februar	287 682	167 935	69 810	1 577	65 990	2 452	8 522
16	März	367 936	189 920	73 619	1 628	81 844	1 076	9 562
17	April	372 061	186 561	83 964	1 973	70 707	715	6 658
18	Mai	443 224	226 978	109 799	2 526	81 514	1 448	7 092
19	Juni	...	...	...	...	...	...	...
20	Juli	...	...	...	...	...	...	...
21	August	...	...	...	...	...	...	...
22	September	...	...	...	...	...	...	...
23	Oktober	...	...	...	...	...	...	...
24	November	...	...	...	...	...	...	...
25	Dezember	...	...	...	...	...	...	...
26	Veränderung zum Vormonat in %	19,1	21,7	30,8	28,0	15,3	102,5	6,5
27	Vorjahresmonat in %	-15,7	-18,4	-27,0	-4,9	-2,8	196,1	-9,4
28	Vorjahreszeitraum in %	-20,9	-25,1	-34,6	3,6	-14,7	26,1	2,2

1) Deutsche Bahn AG, Post AG, Telekom AG, Postbank AG

Hoch- und Tiefbau  
Bauarten/Auftraggebern und Gesamtumsatz  
mit 20 und mehr Beschäftigten

Umsatz						Sonstiger Umsatz	Gesamt- umsatz	Lfd. Nr.
Hochbau für Körpersch. des öffentl. Rechts	Tiefbau zusammen	Tiefbau						
		Gewerblicher und industrieller Tiefbau	Tiefbau für Bahn und Post <sup>1)</sup>	Straßenbau	Sonstiger Tiefbau für Körpersch. des öffentl. Rechts sowie Organis. ohne Erwerbszweck			
DM								
405 016	3 010 113	898 977	144 791	1 184 915	781 430	110 443	6 658 887	1
21 830	140 611	49 246	8 214	41 523	41 628	7 206	351 047	2
26 345	186 734	55 344	8 759	72 809	49 822	6 833	441 680	3
34 266	207 429	63 526	13 626	71 641	58 636	10 056	494 571	4
31 508	212 847	62 059	11 897	84 324	54 567	9 296	483 166	5
32 811	247 853	72 047	11 891	96 270	67 645	9 444	535 459	6
30 552	264 930	82 611	11 118	110 426	60 775	10 953	554 095	7
37 351	241 926	69 112	9 497	96 795	66 522	7 316	570 352	8
37 812	273 900	83 641	6 671	112 829	70 759	9 530	586 073	9
31 857	252 660	75 310	10 247	99 006	68 097	9 823	546 398	10
36 569	309 788	100 233	29 879	106 191	73 485	11 126	630 553	11
44 845	334 733	91 853	9 185	142 471	91 224	8 472	713 503	12
39 270	336 702	93 995	13 807	150 630	78 270	10 388	751 990	13
19 342	141 936	39 568	6 438	43 396	52 534	4 562	324 018	14
19 584	119 747	35 366	6 125	38 261	39 995	5 060	292 742	15
22 191	178 016	62 874	9 513	53 041	52 588	7 078	375 014	16
22 544	185 500	49 918	10 842	70 957	53 783	9 170	381 231	17
24 599	216 246	61 671	9 426	81 368	63 781	7 724	450 948	18
...	...	...	...	...	...	...	...	19
...	...	...	...	...	...	...	...	20
...	...	...	...	...	...	...	...	21
...	...	...	...	...	...	...	...	22
...	...	...	...	...	...	...	...	23
...	...	...	...	...	...	...	...	24
...	...	...	...	...	...	...	...	25
9,1	16,6	23,5	-13,1	14,7	18,6	-15,8	18,3	26
-25,0	-12,8	-14,4	-20,7	-15,5	-5,7	-18,2	-15,8	27
-26,2	-15,5	-17,5	-22,1	-21,7	-3,5	-21,6	-20,9	28

Vorbereitende Baustellenarbeiten,  
4. Auftragseingang  
Ergebnisse der Betriebe von Unternehmen

Lfd. Nr.	Jahr Monat	Auftrags Hochbau						
		insgesamt	darunter im Hochbau	Wohnungs- bau	Landwirt- schaftlicher Bau	Gewerblicher und industrieller Hochbau	Hochbau für Bahn und Post <sup>1)</sup>	Hochbau für Organisa- tionen ohne Erwerbszweck
								1 000
1	2000	5 085 475	2 757 057	1 257 137	28 147	1 126 035	10 970	72 869
2	Januar	352 093	218 523	112 259	1 553	89 794	2 109	2 441
3	Februar	332 429	195 325	94 933	1 555	73 004	459	5 783
4	März	486 886	282 592	132 895	3 483	122 327	798	4 713
5	April	377 967	206 071	109 501	1 564	64 348	238	5 692
6	Mai	415 220	234 617	115 462	1 060	81 781	1 244	5 308
7	Juni	538 805	350 443	135 366	2 977	176 428	613	8 679
8	Juli	439 859	215 341	105 573	2 480	79 394	448	6 172
9	August	427 979	200 012	99 264	2 333	70 062	1 441	6 730
10	September	522 184	312 929	119 023	2 995	156 736	1 083	8 623
11	Oktober	419 328	180 612	77 249	4 103	71 232	1 498	7 340
12	November	386 976	184 619	81 253	2 273	72 116	978	7 498
13	Dezember	385 744	175 973	74 359	1 771	68 813	61	3 890
	2001							
14	Januar	308 031	135 474	66 091	1 684	56 863	518	1 823
15	Februar	264 264	152 155	78 227	1 152	60 726	420	2 062
16	März	419 013	228 749	86 881	1 883	114 386	1 130	6 529
17	April	312 473	149 854	69 714	1 920	55 238	1 512	5 052
18	Mai	467 764	187 314	99 851	2 643	59 162	468	4 778
19	Juni	...	...	...	...	...	...	...
20	Juli	...	...	...	...	...	...	...
21	August	...	...	...	...	...	...	...
22	September	...	...	...	...	...	...	...
23	Oktober	...	...	...	...	...	...	...
24	November	...	...	...	...	...	...	...
25	Dezember	...	...	...	...	...	...	...
26	Veränderung zum Vormonat in %	49,7	25,0	43,2	37,7	7,1	-69,0	-5,4
27	Vorjahresmonat in %	12,7	-20,2	-13,5	149,3	-27,7	-62,4	-10,0
28	Vorjahreszeitraum in %	-9,8	-24,9	-29,1	0,7	-19,7	-16,5	-15,4

1) Deutsche Bahn AG, Post AG, Telekom AG, Postbank AG

Hoch- und Tiefbau  
nach Bauarten/Auftraggebern  
mit 20 und mehr Beschäftigten

Eingang							Lfd. Nr.
Hochbau für Körperschaften des öffentl. Rechts	Tiefbau zusammen	Gewerblicher und industrieller Tiefbau	Tiefbau für Bahn und Post <sup>1)</sup>	Straßenbau	Sonstiger Tiefbau für Körpersch. des öffentl. Rechts sowie Organis. ohne Erwerbszweck		
DM							
261 899	2 328 413	699 664	87 925	920 578	620 246	1	
10 367	133 570	74 832	8 405	24 529	25 804	2	
19 591	137 104	47 199	2 810	57 384	29 711	3	
18 376	204 294	86 714	5 386	65 620	46 574	4	
24 728	171 896	64 698	7 933	59 848	39 417	5	
29 762	180 603	63 098	6 272	52 382	58 851	6	
26 380	188 362	53 428	13 157	77 805	43 972	7	
21 274	224 518	45 354	5 808	114 414	58 942	8	
20 182	227 967	69 025	8 696	93 025	57 221	9	
24 469	209 255	51 172	6 469	92 527	59 087	10	
19 190	238 716	51 634	9 448	102 366	75 268	11	
20 501	202 357	48 072	8 139	67 649	78 497	12	
27 079	209 771	44 438	5 402	113 029	46 902	13	
8 495	172 557	88 288	4 901	39 607	39 761	14	
9 568	112 109	31 700	9 245	39 999	31 165	15	
17 940	190 264	43 346	4 461	87 244	55 213	16	
16 418	162 619	42 809	3 846	80 969	34 995	17	
20 412	280 450	60 666	11 589	135 845	72 350	18	
...	...	...	...	...	...	19	
...	...	...	...	...	...	20	
...	...	...	...	...	...	21	
...	...	...	...	...	...	22	
...	...	...	...	...	...	23	
...	...	...	...	...	...	24	
...	...	...	...	...	...	25	
24,3	72,5	41,7	201,3	67,8	106,7	26	
-31,4	55,3	-3,9	84,8	159,3	22,9	27	
-29,2	10,9	-20,7	10,5	47,7	16,5	28	

Vorbereitende Baustellenarbeiten,  
5. Betriebe, Beschäftigte, Löhne und Gehälter,  
Ergebnisse der Betriebe von Unternehmen

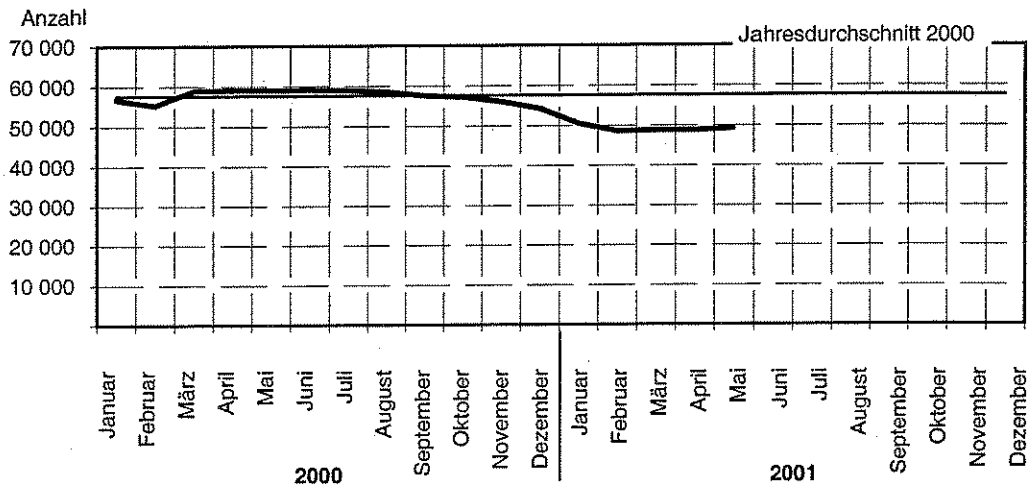
Lfd. Nr.	Verwaltungsbezirk	Betriebe			Beschäftigte			Bruttolohn- und gehaltssumme		
		Mai	April	Mai	Mai	April	Mai	Mai	April	Mai
		2000	2001		2000	2001		2000	2001	
		Anzahl						1 000 DM		
	Kreisfreie Städte									
1	Brandenburg an der Ha	32	27	27	1 274	1 107	1 121	4 342	3 692	4 019
2	Cottbus	28	27	27	1 527	1 951	1 915	5 517	7 507	8 393
3	Frankfurt (Oder)	16	17	17	855	747	775	3 196	2 637	2 908
4	Potsdam	39	30	28	2 080	1 730	1 676	8 764	7 281	7 631
	Landkreise									
5	Barnim	36	34	34	1 291	1 166	1 189	5 001	4 364	4 670
6	Dahme-Spreewald	39	36	36	1 909	1 683	1 692	6 938	5 757	6 134
7	Elbe-Elster	43	37	37	2 299	1 495	1 512	8 072	4 853	5 354
8	Havelland	30	28	28	1 117	922	916	3 732	2 984	3 254
9	Märkisch-Oderland	65	53	52	3 571	2 308	2 333	13 820	8 142	8 678
10	Oberhavel	51	49	48	2 285	2 334	2 337	8 774	8 380	8 674
11	Oberspreewald-Lausitz	39	31	30	3 305	2 401	2 407	11 555	7 230	8 112
12	Oder-Spree	56	48	48	2 820	2 347	2 403	10 660	8 163	9 386
13	Ostprignitz-Ruppin	42	35	35	2 140	1 788	1 799	7 549	6 068	6 553
14	Potsdam-Mittelmark	73	65	65	3 166	2 596	2 633	12 639	10 493	11 199
15	Prignitz	25	27	27	1 252	1 032	1 046	4 316	3 413	3 780
16	Spree-Neiße	63	61	59	2 712	2 279	2 313	9 568	7 458	8 207
17	Teltow-Fläming	32	26	26	1 211	901	918	4 687	3 252	3 360
18	Uckermark	56	51	51	2 318	2 030	2 143	7 921	6 778	7 519
19	Land Brandenburg	765	682	675	37 132	30 817	31 128	137 053	108 453	117 833

Hoch- und Tiefbau  
Arbeitsstunden sowie Umsätze nach Verwaltungsbezirken  
mit 20 und mehr Beschäftigten

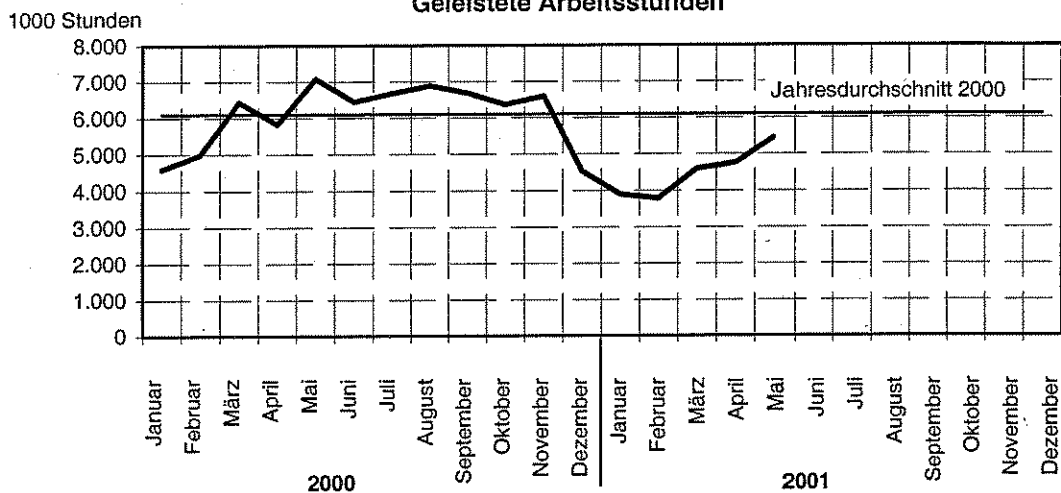
geleistete Arbeitsstunden			Baugewerblicher Umsatz			Gesamtumsatz			Lfd. Nr.
Mai	April	Mai	Mai	April	Mai	Mai	April	Mai	
2000	2001		2000	2001		2000	2001		
1 000			1 000 DM						
147	113	123	18 322	14 496	16 075	18 393	14 556	16 198	1
130	163	190	33 215	30 094	42 672	33 267	32 133	43 333	2
107	75	92	11 475	8 225	9 343	11 539	10 052	11 197	3
236	160	183	40 168	29 175	28 803	40 194	29 197	28 841	4
153	119	132	16 703	12 580	13 230	16 793	12 836	13 432	5
230	174	196	24 276	19 230	22 311	24 810	19 693	23 051	6
255	145	164	27 015	15 132	19 391	27 319	15 216	19 527	7
142	102	111	13 810	11 268	14 843	13 915	11 393	15 074	8
440	239	276	64 647	24 229	30 842	65 308	24 379	31 059	9
273	234	258	35 634	26 608	38 279	36 737	26 984	38 550	10
398	247	282	35 004	20 593	23 727	36 207	20 931	24 052	11
343	237	275	44 575	30 961	34 179	44 684	31 003	34 248	12
239	170	195	25 565	28 193	25 131	25 745	28 400	25 346	13
379	258	301	48 609	31 307	39 264	49 179	32 311	40 128	14
146	102	123	12 671	8 236	12 496	13 752	8 446	12 816	15
316	228	258	35 216	26 358	36 047	37 215	27 576	36 916	16
141	90	103	13 606	10 590	10 099	13 994	10 645	10 164	17
275	210	245	25 498	24 776	26 490	26 400	25 470	27 014	18
4 345	3 061	3 504	526 015	372 061	443 224	535 459	381 231	450 948	19

# Vorbereitende Baustellenarbeiten, Hoch- und Tiefbau Alle Betriebe - Hochgerechnete Ergebnisse

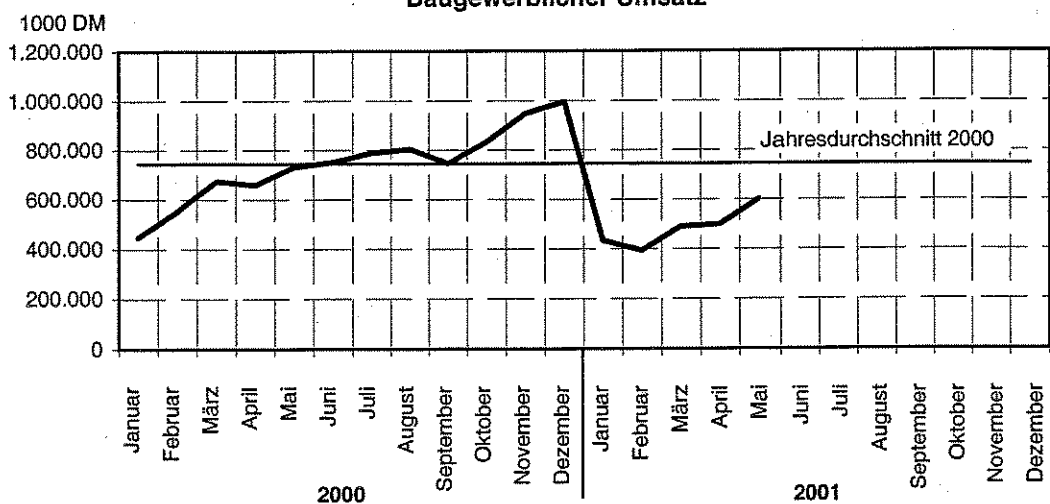
## Beschäftigte



## Geleistete Arbeitsstunden



## Baugewerblicher Umsatz





# Vorbereitende Baustellenarbeiten, Hoch- und Tiefbau

## 6. Beschäftigte, Löhne und Gehälter

Hochgerechnete Ergebnisse für alle Betriebe

Jahr Monat	Beschäftigte							Brutto- lohn- summe	Brutto- gehalt- summe
	insgesamt	davon					dar. ausl. Arbeit- nehmer		
		tätige Inhaber u. unbezahlte Familien- angehörige	kaufm. u. techn. An- gestellte u. Auszu- bildende	Fach- arbeiter, Poliere, Meister	Fach- werker und Werker	gewerbl. Auszu- bildende und Um- schüler			
	Anzahl							1 000 DM	
2000 <sup>1)</sup>	57 606	3 227	8 908	32 454	9 515	3 504	395	1 713 097	541 655
Januar	56 706	2 794	8 918	32 170	8 926	3 898	289	132 225	44 074
Februar	55 322	2 846	8 787	31 190	8 718	3 781	337	125 396	43 367
März <sup>2)</sup>	59 008	3 353	9 251	32 934	9 692	3 778	406	142 145	45 568
April <sup>2)</sup>	59 077	3 331	9 103	33 158	9 736	3 749	484	135 978	44 509
Mai <sup>2)</sup>	59 089	3 268	9 030	33 211	9 861	3 719	369	152 341	45 251
Juni <sup>3)</sup>	59 119	3 395	9 055	32 888	10 221	3 560	334	148 254	46 407
Juli <sup>2)</sup>	59 014	3 310	9 027	33 336	9 966	3 375	342	146 268	45 787
August <sup>2)</sup>	58 569	3 289	8 925	33 225	10 023	3 107	354	156 198	44 048
September <sup>2)</sup>	57 642	3 289	8 776	32 819	9 479	3 279	367	143 651	43 239
Oktober	57 297	3 372	8 758	32 477	9 381	3 309	512	149 794	44 192
November	56 116	3 258	8 675	31 640	9 281	3 262	493	147 304	49 241
Dezember	54 315	3 213	8 585	30 394	8 891	3 232	447	133 543	45 972
2001									
Januar	50 532	3 167	8 408	27 845	7 989	3 123	343	119 937	41 853
Februar	48 629	3 122	8 191	26 648	7 614	3 054	359	103 327	39 556
März	48 744	3 144	8 114	26 945	7 534	3 007	334	109 991	40 054
April	48 793	3 099	8 015	26 933	7 748	2 998	318	115 434	38 362
Mai	49 253	3 099	7 909	27 408	7 860	2 977	345	128 560	38 736
Juni	...	...	...	...	...	...	...	...	...
Juli	...	...	...	...	...	...	...	...	...
August	...	...	...	...	...	...	...	...	...
September	...	...	...	...	...	...	...	...	...
Oktober	...	...	...	...	...	...	...	...	...
November	...	...	...	...	...	...	...	...	...
Dezember	...	...	...	...	...	...	...	...	...
Veränderung zum Vormonat in %	0,9	0,0	-1,3	1,8	1,4	-0,7	8,5	11,4	1,0
Vorjahresmonat in %	-16,6	-5,2	-12,4	-17,5	-20,3	-20,0	-6,5	-15,6	-14,4
Vorjahreszeitraum in %	-15,0	0,3	-9,9	-16,5	-17,4	-19,9	-9,9	-16,1	-10,9

1) Beschäftigte im Jahresdurchschnitt

2) nachträglich bereinigt mit Faktoren aus der Totalerhebung 2000

3) Ergebnisse der Totalerhebung

Vorbereitende Baustellenarbeiten,  
7. Geleistete Arbeitsstunden  
Hochgerechnete

Lfd. Nr.	Jahr Monat	Geleistete						
		insgesamt	darunter im Hochbau	Wohnungs- bau	Landwirt- schaftlicher Bau	Hochbau		
						Gewerblicher und industrieller Hochbau	Hochbau für Bahn und Post <sup>1)</sup>	Hochbau für Organisa- tionen ohne Erwerbszweck
		1 000						
1	2000	73 100	47 052	30 389	482	10 697	340	1 132
2	Januar	4 594	3 101	1 970	27	717	34	81
3	Februar	4 994	3 238	2 040	27	717	28	103
4	März <sup>2)</sup>	6 432	4 195	2 648	37	1 039	21	98
5	April <sup>2)</sup>	5 824	3 804	2 455	37	886	27	77
6	Mai <sup>2)</sup>	7 087	4 578	3 086	48	974	13	108
7	Juni <sup>3)</sup>	6 444	4 201	2 791	52	898	27	85
8	Juli <sup>2)</sup>	6 670	4 315	2 888	42	924	17	90
9	August <sup>2)</sup>	6 889	4 461	2 907	42	954	58	90
10	September <sup>2)</sup>	6 679	4 260	2 793	34	974	40	88
11	Oktober	6 363	4 024	2 591	62	900	27	113
12	November	6 598	4 087	2 537	42	996	29	121
13	Dezember	4 526	2 788	1 683	32	718	19	78
	2001							
14	Januar	3 901	2 572	1 464	30	755	19	73
15	Februar	3 778	2 397	1 375	30	672	41	70
16	März	4 593	2 842	1 667	32	780	22	108
17	April	4 749	2 895	1 765	30	782	15	92
18	Mai	5 436	3 285	2 036	38	864	24	74
19	Juni	...	...	...	...	...	...	...
20	Juli	...	...	...	...	...	...	...
21	August	...	...	...	...	...	...	...
22	September	...	...	...	...	...	...	...
23	Oktober	...	...	...	...	...	...	...
24	November	...	...	...	...	...	...	...
25	Dezember	...	...	...	...	...	...	...
26	Veränderung zum Vormonat in %	14,5	13,5	15,4	26,7	10,5	60,0	-19,6
27	Vorjahresmonat in %	-23,3	-28,2	-34,0	-20,8	-11,3	84,6	-31,5
28	Vorjahreszeitraum in %	-22,4	-26,0	-31,9	-9,1	-11,1	-1,6	-10,7

1) Deutsche Bahn AG, Post AG, Telekom AG, Postbank AG

2) nachträglich bereinigt mit Faktoren aus der Totalerhebung 2000

3) Ergebnisse der Totalerhebung

Hoch- und Tiefbau  
nach Bauarten/Auftraggebern  
Ergebnisse für alle Betriebe

Arbeitsstunden						Lfd. Nr.
Hochbau für Körperschaften des öffentl. Rechts	Tiefbau zusammen	Tiefbau				
Stunden		Gewerblicher und industrieller Tiefbau	Tiefbau für Bahn und Post <sup>1)</sup>	Straßenbau	Sonstiger Tiefbau für Körpersch. des öffentl. Rechts sowie Organis. ohne Erwerbszweck	
4 013	26 048	8 155	1 218	7 792	8 884	1
272	1 493	470	86	316	621	2
323	1 756	557	85	450	664	3
352	2 237	701	132	625	779	4
322	2 020	626	106	602	686	5
349	2 509	813	132	695	869	6
349	2 243	702	105	735	702	7
354	2 355	741	84	757	773	8
410	2 428	757	73	780	818	9
331	2 419	738	95	785	801	10
331	2 339	723	163	693	760	11
362	2 511	778	89	819	825	12
258	1 738	549	68	535	586	13
231	1 329	401	78	295	555	14
209	1 381	455	62	333	531	15
233	1 751	544	84	472	651	16
211	1 854	539	78	558	679	17
249	2 151	640	89	678	744	18
...	...	...	...	...	...	19
...	...	...	...	...	...	20
...	...	...	...	...	...	21
...	...	...	...	...	...	22
...	...	...	...	...	...	23
...	...	...	...	...	...	24
...	...	...	...	...	...	25
18,0	16,0	18,7	14,1	21,5	9,6	26
-28,7	-14,3	-21,3	-32,6	-2,4	-14,4	27
-30,0	-15,5	-18,6	-27,7	-13,1	-12,7	28

Vorbereitende Baustellenarbeiten,  
8. Baugewerblicher Umsatz nach  
Hochgerechnete

Lfd. Nr.	Jahr Monat	Baugewerblicher						
		insgesamt	darunter im Hochbau	Wohnungs- bau	Landwirt- schaftlicher Bau	Hochbau		
						Gewerblicher und industrieller Hochbau	Hochbau für Bahn und Post <sup>1)</sup>	Hochbau für Organisa- tionen ohne Erwerbszweck
1	2000	8 929 917	5 484 306	3 123 431	46 902	1 670 406	42 027	116 428
2	Januar	445 990	288 179	171 406	1 847	79 084	2 916	7 075
3	Februar	553 691	344 800	185 471	2 029	114 855	1 526	9 721
4	März <sup>2)</sup>	674 248	433 890	242 588	2 627	135 347	2 193	10 008
5	April <sup>2)</sup>	658 982	412 625	241 769	2 559	122 344	1 682	6 454
6	Mai <sup>2)</sup>	731 660	444 639	277 706	3 707	113 364	1 077	9 405
7	Juni <sup>3)</sup>	750 563	444 235	272 745	4 778	120 975	1 671	7 398
8	Juli <sup>2)</sup>	789 150	509 005	304 423	4 108	143 804	1 110	10 731
9	August <sup>2)</sup>	802 460	485 497	301 362	3 794	119 377	6 618	8 963
10	September <sup>2)</sup>	746 290	453 749	277 342	3 497	123 672	3 736	7 267
11	Oktober	833 577	483 019	271 530	5 879	145 774	4 107	11 906
12	November	947 967	569 483	287 046	5 833	198 695	11 143	13 025
13	Dezember	995 339	615 185	290 043	6 244	253 115	4 248	14 475
	2001							
14	Januar	433 546	272 249	136 765	3 042	99 849	2 774	6 640
15	Februar	393 144	257 236	127 657	2 201	88 509	4 832	10 568
16	März	489 115	287 237	134 622	2 272	109 773	2 120	11 857
17	April	497 863	287 810	153 539	2 754	94 836	1 409	8 256
18	Mai	599 667	354 765	200 782	3 526	109 331	2 853	8 794
19	Juni	...	...	...	...	...	...	...
20	Juli	...	...	...	...	...	...	...
21	August	...	...	...	...	...	...	...
22	September	...	...	...	...	...	...	...
23	Oktober	...	...	...	...	...	...	...
24	November	...	...	...	...	...	...	...
25	Dezember	...	...	...	...	...	...	...
26	Veränderung zum Vormonat in %	20,4	23,3	30,8	28,0	15,3	102,5	6,5
27	Vorjahresmonat in %	-18,0	-20,2	-27,7	-4,9	-3,6	164,9	-6,5
28	Vorjahreszeitraum in %	-21,3	-24,2	-32,7	8,0	-11,1	48,9	8,1

1) Deutsche Bahn AG, Post AG, Telekom AG, Postbank AG

2) nachträglich bereinigt mit Faktoren aus der Totalerhebung 2000

3) Ergebnisse der Totalerhebung

Hoch- und Tiefbau  
Bauarten/Auftraggebern und Gesamtumsatz  
Ergebnisse für alle Betriebe

Umsatz						Sonstiger Umsatz	Gesamt- umsatz	Lfd. Nr.
	Tiefbau zusammen	Tiefbau						
Hochbau für Körpersch. des öffentl. Rechts		Gewerblicher und industrieller Tiefbau	Tiefbau für Bahn und Post <sup>1)</sup>	Straßenbau	Sonstiger Tiefbau für Körpersch. des öffentl. Rechts sowie Organis. ohne Erwerbszweck			
DM								
485 113	3 445 611	1 027 935	166 121	1 337 058	914 498	149 198	9 079 115	1
25 851	157 811	56 621	9 346	45 579	46 265	9 260	455 250	2
31 198	208 891	63 632	9 966	79 921	55 372	8 780	562 471	3
41 127	240 358	73 080	15 755	81 971	69 552	13 671	687 919	4
37 817	246 357	71 393	13 756	96 483	64 725	12 637	671 619	5
39 380	287 021	82 883	13 749	110 151	80 238	12 839	744 499	6
36 669	306 328	95 036	12 855	126 348	72 090	14 890	765 453	7
44 829	280 145	79 506	10 981	110 752	78 906	9 946	799 096	8
45 383	316 963	96 221	7 713	129 098	83 931	12 955	815 415	9
38 235	292 541	86 637	11 848	113 282	80 774	13 354	759 644	10
43 823	350 558	113 142	33 994	117 941	85 481	15 163	848 740	11
53 741	378 484	103 683	10 450	158 235	106 116	11 546	959 513	12
47 060	380 154	106 101	15 708	167 297	91 048	14 157	1 009 496	13
23 179	161 297	44 664	7 325	48 198	61 110	6 217	439 763	14
23 469	135 908	39 921	6 968	42 495	46 524	6 896	400 040	15
26 593	201 878	70 972	10 823	58 910	61 173	9 646	498 761	16
27 016	210 053	56 347	12 335	78 808	62 563	12 497	510 360	17
29 479	244 902	69 614	10 724	90 371	74 193	10 526	610 193	18
...	...	...	...	...	...	...	...	19
...	...	...	...	...	...	...	...	20
...	...	...	...	...	...	...	...	21
...	...	...	...	...	...	...	...	22
...	...	...	...	...	...	...	...	23
...	...	...	...	...	...	...	...	24
...	...	...	...	...	...	...	...	25
9,1	16,6	23,5	-13,1	14,7	18,6	-15,8	19,6	26
-25,1	-14,7	-16,0	-22,0	-18,0	-7,5	-18,0	-18,0	27
-26,0	-16,3	-19,0	-23,0	-23,0	-3,3	-19,9	-21,2	28

# Veröffentlichungen des Landesbetriebes für Datenverarbeitung und Statistik (Land Brandenburg) im Juni 2001

Veröffentlichungen können beim Landesbetrieb für Datenverarbeitung und Statistik - Dezernat Öffentlichkeitsarbeit - Postfach 60 10 52, 14410 Potsdam (Dortustraße 46), Fax: (0331) 39 418, E-mail: info@lds.brandenburg.de bezogen werden.  
Veröffentlichungen auf elektronischen Datenträgern sind rechts neben dem Verkaufspreis gekennzeichnet (☐ - Disketten, ☉ - CD-ROM).

Kennziffer	Titel	Preis in DM
A I 1 - m 10/00	Bevölkerungsstand Oktober 2000	2,50
A I 8 - 00	Bevölkerungsprognose für den Zeitraum 2000 - 2015	25,00 55,00 ☉
A II 1 - m 09/00	Eheschließungen, Geborene und Gestorbene September 2000, Vorläufige Ergebnisse	2,50
A III 1 - m 09/00	Wanderungen September 2000	2,50
A IV 1 - j/00	Im Gesundheitswesen tätige Personen 2000	5,00
A IV 11 - j/00	Schwangerschaftsabbrüche 2000	4,00
A IV 14 - j/00	Schwangerschaftskonflikt-, Schwangerschaftsberatung, Familienplanung und Sexuaufklärung 2000	6,00
A VI 7 - m 04/01	Arbeitsmarkt April 2001	5,00
A VI 8 - j/00	Bildungsstand und Schulbesuch 2000, Ergebnisse des Mikrozensus	5,50
B II 6 - j/00	Ausbildungsstätten für Fachberufe des Gesundheitswesens am 30.11.2000	4,00
B VI 1 - j/00	Rechtskräftig Abgeurteilte und Verurteilte 2000	4,50
C II 3 - m 05/01	Ernteberichterstattung über Obst Mai 2001	3,50
C III 2 - m 04/01	Schlachtungen und Fleischerzeugung April 2001	3,50
C III 3 - m 03/01	Milcherzeugung und Milchverwendung März 2001	3,50
C III 6; 7 - vj 1/01	Legehennenhaltung, Eierzeugung und Schlachtungen von Geflügel 01.01. bis 31.03.2001	2,50
D I 2 - vj 1/01	An- und Abmeldungen gewerblicher Arbeitsstätten 01.01. - 31.03.2001	6,50
E I 1; 3 - m 04/01	Verarbeitendes Gewerbe sowie Bergbau und Gewinnung von Steinen und Erden - Betriebsergebnisse und Auftragseingangsindex April 2001	7,50 4,00
E I 2 - m 04/01	- Produktionsindex April 2001	4,00
E III 1 - vj 1/01	Bauinstallation und Sonstiges Baugewerbe (Ausbaugewerbe) 1. Vierteljahr 2001	3,50
F II 1; 2 - m 04/01	Baugenehmigungen und Baufertigstellungen April 2001	5,00
F II 3 - j/00	Bauüberhang und Bauabgang 2000	4,50
F II 5 - j/00	Bewilligungen im öffentlichen geförderten sozialen Wohnungsbau 2000	4,50
F II 11 - j/00	Wohngeld und Wohngeldempfänger 2000	5,00
G I 1 - m 04/01	Entwicklung von Umsatz und Beschäftigung im Einzelhandel - Messzahlen - - April 2001, Vorläufige Ergebnisse	4,00
G III 1; 3 - m 02/01	Aus- und Einfuhr Februar 2001, Vorläufige Ergebnisse	5,50
G IV 1 - m 03/01	Gäste und Übernachtungen im Fremdenverkehr März 2001	6,00
G IV 3 - m 04/01	Entwicklung von Umsatz und Beschäftigung im Gastgewerbe - Messzahlen - - April 2001, Vorläufige Ergebnisse	3,50
H I 1 - j/00	Straßenverkehrsunfälle - Endgültiges Ergebnis 2000	23,00
H I 1 - m 04/01	- April 2001, Vorläufige Ergebnisse	2,50
H I 1 - m 03/01	- März 2001, Endgültiges Ergebnis	5,50
H I 4 - vj 1/01	Personenverkehr der Straßenverkehrsunternehmen 1. Vierteljahr 2001	4,00
H II 1 - m 03/01	Binnenschifffahrt März 2001	5,00
K I 9 - j/00	Leistungen an Asylbewerber 2000 - Teil 1: Ausgaben und Einnahmen	4,00
K II 6 - 2j/99	Ambulante und stationäre Pflegeeinrichtungen sowie Empfänger von Pflegegeldleistungen 1999 - NEU -	8,00
L II 3 - j/99	Ausgaben und Einnahmen der Gemeinden und Gemeindeverbände 1999 - Ergebnisse nach der Jahresrechnung	24,00
L III 2 / S1 - j/00	Personal der Gemeinden und Gemeindeverbände am 30.06.2000, Ergebnisse nach Aufgabenbereichen	13,00
M I 2 - m 05/01	Preisindex für die Lebenshaltung Mai 2001	6,00
M I 6 - j/00	Kaufwerte für Bauland 2000	4,00
M I 7 - j/00	Kaufwerte landwirtschaftlicher Grundstücke 2000	4,00
N I 4 - j/00	Bruttojahresverdienste im Produzierenden Gewerbe, Handel, Kredit- und Versicherungsgewerbe 2000	4,00
P V 2 - unreg. /98	Umweltökonomische Gesamtrechnungen Energiebedingte Kohlendioxid-Emissionen 1998 - NEU -	5,00
Beitrag Heft 13.16	Historisches Gemeindeverzeichnis 1875 bis 1999 - Gemeindegebietsveränderungen	16,00
Verzeichnis	Verzeichnis der Beruflichen Schulen Schuljahr 2000/2001	18,50 48,50 ☐
Daten+Konjunktur 4/2001	Ausgewählte Konjunktur- und Landesdaten für das Land Brandenburg in Bild und Zahl	-