

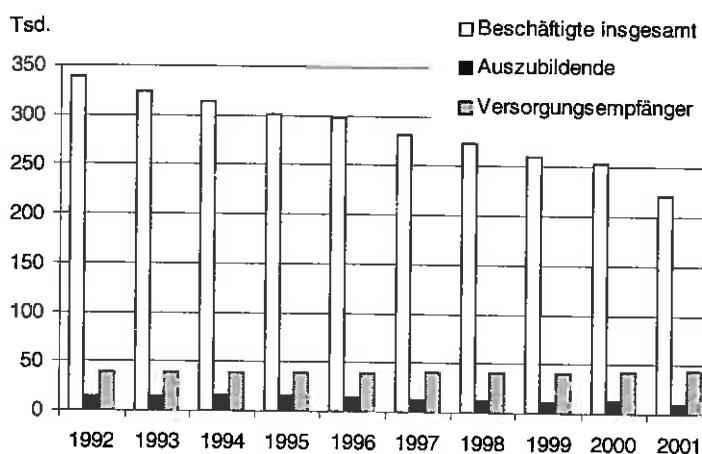
# Statistischer Bericht

L III 2, L III 3 - j 01

## Personalbestand des Berliner Landesdienstes am 30. Juni 2001 und Versorgungsfälle des Landes Berlin am 1. Januar 2002

Beschäftigungsbereich  
Beschäftigungsverhältnis  
Bezügemerkmale  
Versorgungsart  
Versorgungsausgaben

**Beschäftigte und Versorgungsempfänger des Landes Berlin  
1992 bis 2001**



## Information und Beratung

### Wir über uns

Der Auftrag des Statistischen Landesamtes Berlin ist im Berliner Landesstatistikgesetz vom 9. Dezember 1992 definiert. Das Amt hat entsprechend den Grundsätzen der Neutralität, Objektivität und wissenschaftlichen Unabhängigkeit Daten unter Verwendung neuester wissenschaftlicher Erkenntnisse, sachgerechter Methoden und Informationstechniken zu sammeln und für die Darstellung politischer, gesellschaftlicher, wirtschaftlicher und ökologischer Zusammenhänge aufzuschlüsseln.

### So erreichen Sie uns

Das **Statistische Landesamt Berlin** befindet sich im „Bildungs- und Verwaltungszentrum Friedrichsfelde“ im Bezirk Lichtenberg (Nähe Tierpark Friedrichsfelde).  
**Statistisches Landesamt Berlin**  
**Alt-Friedrichsfelde 60**  
**10315 Berlin**

#### Verkehrsverbindungen:

**U-Bahn**, Linie U 5 bis Bahnhof „Friedrichsfelde“ (Anschluss Bus 108 bis Haltestelle „Bildungs- und Verwaltungszentrum“),

**S-Bahn**, Linien S 5, S 7, S 75 bis Bahnhof „Friedrichsfelde-Ost“ (Anschluss Bus 392 bis Haltestelle „Bildungs- und Verwaltungszentrum“),

**Straßenbahn**, Linien 26, 27, 28 bis Haltestelle „Am Tierpark“,

**Bus**, Linien 108, 392 bis Haltestelle „Bildungs- und Verwaltungszentrum“ oder Linien 194, 291 bis Haltestelle „Am Tierpark / Alfred-Kowalke-Straße“.

### Veröffentlichungen

Sie können alle Publikationen des Statistischen Landesamtes in unserer **Bibliothek** einsehen.

#### Öffnungszeiten:

montags bis mittwochs  
von 9 bis 15 Uhr,

donnerstags  
von 9 bis 17 Uhr

und freitags  
von 9 bis 14 Uhr.

**Telefon:** (030) 9021 3540.

Hier stehen darüber hinaus auch die Veröffentlichungen der anderen Statistischen Ämter der Länder und des Bundes zur Verfügung, ebenso internationale Publikationen, insbesondere Standardwerke zur statistischen Methodenlehre und zu Wirtschafts- und Sozialwissenschaften. Ein aktuelles Verzeichnis unserer Veröffentlichungen ist bei der **Zentralen Information und Beratung** zu erhalten.

Im **Internet** ist das Statistische Landesamt Berlin darüber hinaus mit Eckdaten für Berlin und Online-Datenbanken vertreten:

**www.statistik-berlin.de**

### Informationen zu dieser Veröffentlichung

#### Fachbereich Öffentliche Finanzen und Personal im Öffentlichen Dienst:

Ansprechpartner/in:

Frau Schneiderheinze,

Herr Burkhardt

Telefon: (030) 9021 3511/3515

Telefax: (030) 51 58 83 07

E-Mail Internet:

oeff.personal.finanzen@statistik-berlin.de

#### Auskunftsstelle:

Zentrale Information und Beratung  
(ZI), Haus 3, Erdgeschoss

Zimmer 3.005,

Telefon: (030) 9021 3434

Telefax: (030) 9021 3655

E-Mail: info@statistik-berlin.de

### Zeichenerklärung

- nichts vorhanden
- () Aussagewert ist eingeschränkt
- \* Zahlenwert unbekannt oder geheimgehalten
- x Tabellenfach gesperrt, weil Aussage nicht sinnvoll
- / Zahlenwert nicht sicher genug
- 0 weniger als die Hälfte von 1 in der letzten besetzten Stelle, jedoch mehr als nichts
- p vorläufige Zahl
- ... Angabe fällt später an
- r berichtigte Zahl
- s geschätzte Zahl

## Inhaltsverzeichnis

### Grafiken

Seite

Information und Beratung	2	1 Beschäftigte des Berliner Landesdienstes am 30. Juni 2001 nach Beschäftigungsbereichen, Umfang und Art des Beschäftigungsverhältnisses .....	11
Erläuterungen	5	2 Auszubildende des Berliner Landesdienstes am 30. Juni 2001 nach Beschäftigungsbereichen und Art des Beschäftigungsverhältnisses .....	11
Allgemeine Hinweise	5	3 Beschäftigte des Berliner Landesdienstes am 30. Juni 2001 nach Altersgruppen .....	12
Definitionen	6	4 Zugang an Versorgungsfällen des Landes Berlin im Jahr 2001 nach dem Grund für den Eintritt des Versorgungsfalles .....	12
Erhebungsmerkmale	9		
Ergebnisse kurz gefasst	10		
Datenangebot	41		
Lieferung	41		
Kosten	41		
Information und Beratung	41		
Allgemeines Informationsangebot	42		
Liefer- und Zahlungsbedingungen	43		

### Tabellen

1 Beschäftigte des Berliner Landesdienstes 1991 bis 2001 nach Umfang, Art und Dauer des Beschäftigungsverhältnisses .....	13
2 Beschäftigte des Berliner Landesdienstes am 30. Juni 2001 nach Beschäftigungsbereichen, Umfang und Art des Beschäftigungsverhältnisses .....	14
3 Vollzeitäquivalent der Beschäftigten des Berliner Landesdienstes am 30. Juni 2001 nach Beschäftigungsbereichen und Art des Beschäftigungsverhältnisses .....	16
4 Beschäftigte der Berliner Hauptverwaltung am 30. Juni 2001 nach Beschäftigungsbereichen, Umfang und Art des Beschäftigungsverhältnisses .....	17
5 Beschäftigte der Berliner Bezirksverwaltungen am 30. Juni 2001 nach Beschäftigungsbereichen, Umfang und Art des Beschäftigungsverhältnisses .....	18
6 Beschäftigte der Berliner Bezirksverwaltungen am 30. Juni 2001 nach Beschäftigungsbereichen .....	19
7 Beschäftigte des Berliner mittelbaren Landesdienstes und an Hochschulen am 30. Juni 2001 nach ausgewählten Beschäftigungsbereichen, Umfang und Art des Beschäftigungsverhältnisses .....	20
8 Beschäftigte des Berliner Landesdienstes am 30. Juni 2001 nach Rechnungsart, Aufgabenbereichen, Umfang und Art des Beschäftigungsverhältnisses .....	21
9 Beschäftigte des Berliner Landesdienstes am 30. Juni 2001 nach Umfang des Beschäftigungsverhältnisses, Altersgruppe und Beschäftigungsbereichen .....	24
10 Beschäftigte des unmittelbaren Berliner Landesdienstes am 30. Juni 2001 nach Laufbahngruppe, Einstufung und Altersgruppe .....	28
11 Beschäftigte des Berliner Landesdienstes am 30. Juni 2001 nach Laufbahngruppe, Einstufung und Beschäftigungsbereichen .....	30
12 Beschäftigte des Berliner Landesdienstes am 30. Juni 2001 nach Laufbahngruppe, Umfang und Art des Beschäftigungsverhältnisses .....	32

### Impressum

Berliner Statistik  
Statistischer Bericht  
L III 2, L III 3 - j 01

#### Herausgeber

Statistisches Landesamt Berlin  
Alt-Friedrichsfelde 60  
10315 Berlin

#### Erscheinungsfolge

jährlich

#### Preis

8,00 EUR

#### Bestell Nr.

330.1

© Statistisches Landesamt Berlin

Für nichtgewerbliche Zwecke sind Vervielfältigung und unentgeltliche Verbreitung, auch auszugsweise, nur mit Quellenangabe gestattet. Die Verbreitung, auch auszugsweise, über elektronische Systeme/Datenträger bedarf der vorherigen Zustimmung. Alle übrigen Rechte bleiben vorbehalten.

13	Beschäftigte des unmittelbaren Berliner Landesdienstes am 30. Juni 2001 nach Laufbahngruppe, Altersgruppe, Umfang und Art des Beschäftigungsverhältnisses .....	33
14	Versorgungsempfänger/-empfängerinnen im Land Berlin von 1991 bis 2002 nach Beschäftigungsbereichen und Art der Versorgung .....	35
15	Versorgungsfälle im Land Berlin am 1. Januar 2002 nach Rechtsgrundlage, früherem Dienstverhältnis und Art der Versorgung .....	36
16	Durchschnittlicher Ruhegehaltssatz am 1. Januar 2002 und durchschnittliche Versorgungsbezüge des Landes Berlin .....	37
17	Versorgungsbezüge des Landes Berlin 2001 .....	37
18	Versorgungsfälle des Landes Berlin am 1. Januar 2002 nach Laufbahn-/Besoldungsgruppe, Geschlecht, früherem Dienstverhältnis und Art der Versorgung .....	38
19	Versorgungsfälle des Landes Berlin am 1. Januar 2002 nach Altersgruppe, Art der Versorgung und Geschlecht .....	39
20	Zugang an Versorgungsfällen des Landes Berlin im Jahr 2001 nach Gründen für den Eintritt des Versorgungsfalles, Alter, Geschlecht und früherem Dienstverhältnis .....	40
	Datenangebot aus dem Sachgebiet .....	41

## Erläuterungen

### Allgemeine Hinweise

Der erste Teil der Tabellen dieses Berichtes bezieht sich auf die Personalstandstatistik, der zweite auf die Versorgungsempfängerstatistik.

#### Aufgabe und Ziel der Statistik

Die Personalstandstatistik sowie die Versorgungsempfängerstatistik werden bundeseinheitlich als Totalerhebungen durchgeführt. Mit ihnen werden Angaben über das Personal und die Versorgungsempfänger/-innen des öffentlichen Dienstes in Berlin ermittelt. Daraus abgeleitet wird die Entwicklung der Anzahl, Kosten und Struktur der Landesbeschäftigten und Versorgungsfälle von Berlin.

Die Erhebungsergebnisse dienen Behörden, Verbänden und Instituten als Entscheidungsgrundlage für Maßnahmen auf dem Gebiet des Beamten-, Versorgungs- und Tarifrechts. Außerdem werden die Ergebnisse für Berechnungen der zukünftigen Entwicklung von Personal und Haushaltsmitteln im öffentlichen Bereich verwendet.

#### Rechtsgrundlage

Gesetz über die Statistiken der öffentlichen Finanzen und des Personals im öffentlichen Dienst (Finanz- und Personalstatistikgesetz - FPStatG) in der Fassung der Bekanntmachung vom 8. März 2000 (BGBl. I S. 206) in Verbindung mit dem Gesetz über die Statistik für Bundeszwecke (Bundesstatistikgesetz - BStatG) vom 22. Januar 1987 (BGBl. I S. 462, 565), zuletzt geändert durch Artikel 14 des Gesetzes vom 2. August 2000 (BGBl. I S. 1253).

#### Periodizität

Die Personalstandsstatistik wird jährlich zum 30. Juni, die Versorgungsempfängerstatistik zum 1. Januar erhoben.

#### Berichtskreis

Berichtspflichtig für die Personalstandstatistik sind die Senatsverwaltungen und spezielle Einrichtungen der **Hauptverwaltung (HV)**, die **Bezirksverwaltungen (BV)** des Landes Berlin, rechtlich selbstständige Einrichtungen und Unternehmen des Landes Berlin, die Sozialversicherungsträger unter Aufsicht des Landes (LVA Berlin, AOK Berlin, BKK) und rechtlich selbstständige Anstalten, Körperschaften und Stiftungen des öffentlichen Rechts unter Aufsicht des Landes.

Für die Versorgungsempfängerstatistik sind die Pensionsregelungsbehörden berichtspflichtig. Das sind in Berlin das Landesverwaltungsamt der Senatsverwaltung für Inneres, die Universitäten und die Sozialversicherungsträger unter Aufsicht des Landes (LVA Berlin, AOK Berlin).

#### Klassifikationen

Die Angaben der jeweiligen Statistik werden nach den Bundesbesoldungsordnungen, dem Bundesangestellten- und Manteltarifvertrag zu Laufbahngruppen und Einstufungen/Besoldungsgruppen zusammengefasst. Für die Zuordnung zum staatlichen Haushalt findet der nach dem Haushaltsgrundsätzegesetz vorgegebene Funktionsplan der staatlichen Haushaltssystematik Verwendung.

#### Methodische Hinweise

Zum *Personalbestand* zählen alle Beschäftigten, die in einem unmittelbaren Dienst- bzw. Arbeitsvertragsverhältnis zu einer der auskunftspflichtigen Dienststellen stehen und in der Regel Gehalt, Vergütung oder Lohn aus Haushaltsmitteln dieser Stellen beziehen.

Als *Versorgungsempfänger/-innen* mit einem Versorgungsanspruch gegenüber dem Land Berlin oder einem der Aufsicht des Landes Berlin unterstehenden Sozialversicherungsträger werden erfasst alle Empfänger und Empfängerinnen von Ruhegehalt, Witwen/Witwer- oder Waisengeld, die nach dem Beamtenversorgungsrecht bzw. beamtenrechtlichen Grundsätzen versorgt werden. Dabei können Doppelzählungen auftreten, da nicht die Zahl der Anspruchsberechtigten sondern die der Ansprüche ausgewiesen werden. Letztere werden in diesem Bericht Versorgungsfälle genannt.

Hierzu zählen auch Versorgungsfälle, die sich aus Kapitel II § 63 des Bundesgesetzes zu Artikel 131 Grundgesetz ergeben.

#### Hinweise auf andere Veröffentlichungen

Der Inhalt dieses Berichtes ist auf Wunsch auch auf Diskette oder über e-mail erhältlich.

Ergebnisse der Personalstand- und Versorgungsempfängerstatistik für das gesamte Bundesgebiet enthalten die vom Statistischen Bundesamt herausgegebenen Hefte der Fachserie 14 Reihe 6 "Personal des öffentlichen Dienstes", Reihe 6.1 "Versorgungsempfänger des öffentlichen Dienstes" bzw. Reihen 2 und 3 mit Kassen- und Rechnungsergebnissen der öffentlichen Haushalte.

## Definitionen

### Beschäftigungsbereich/Aufgabenbereich

#### Beschäftigungsbereich

Das Personal im öffentlichen Dienst wird in die Beschäftigungsbereiche Unmittelbarer und Mittelbarer Landesdienst gegliedert. Eine weitere Unterteilung dieser beiden Hauptorganisationsbereiche erfolgt zur Anpassung an die Finanzstatistik in Kernhaushalt und Sonderrechnungen.

#### Unmittelbarer Landesdienst

Verwaltung (Ämter, Behörden, Gerichte, sonstige Einrichtungen) und rechtlich und/oder wirtschaftlich unselbständige Einrichtungen und Unternehmen des Landes.

#### Mittelbarer Landesdienst

Sozialversicherungsträger unter Aufsicht des Landes und rechtlich selbständige Anstalten, Körperschaften und Stiftungen des öffentlichen Rechts.

#### Aufgabenbereich

Die Hauptorganisationsbereiche gliedern sich in Kernhaushalt und Sonderrechnungen. Die weitere Untergliederung erfolgt auf der Grundlage der Haushaltsgliederung und des geltenden staatlichen Funktionenplanes.

#### Kernhaushalt

Alle Ämter, Behörden, Gerichte und Einrichtungen des unmittelbaren Landesdienstes, für die im Haushaltsplan des Landes die Ausgaben und Einnahmen brutto veranschlagt wurden (kamerales Rechnungswesen).

Die **Hochschulen** (mit kameralem Rechnungswesen) als rechtlich selbständige Körperschaften mit eigenem Haushaltsplan werden in dieser Veröffentlichung im Mittelbaren Landesdienst nachgewiesen. Das Statistische Bundesamt ordnet die Hochschulen u. a. wegen der Vergleichbarkeit mit anderen Bundesländern dem Unmittelbaren Landesdienst zu.

#### Sonderrechnungen

Alle aus den Kernhaushalten ausgegliederten rechtlich unselbständigen Einrichtungen und Unternehmen mit kaufmännischem Rechnungswesen.

Die **Hochschulkliniken** (mit kaufmännischem Rechnungswesen) werden wie die Hochschulen von Berlin dem Mittelbaren und vom Statistischen Bundesamt dem Unmittelbaren Landesdienst zugeordnet.

## Beschäftigungs-, Versorgungsverhältnis

### Vollzeitbeschäftigte

Beschäftigte, deren regelmäßige Arbeitszeit die übliche volle Wochenarbeitsstundenzahl beträgt, bei Lehrkräften die entsprechende Anzahl von Wochenlehrstunden.

### Teilzeit- und Altersteilzeitbeschäftigte

Beschäftigte, deren regelmäßige Arbeitszeit weniger als die übliche volle Wochenarbeitszeit eines Vollzeitbeschäftigten beträgt.

### Geringfügig Beschäftigte

Beschäftigte mit einem monatlichen Verdienst von nicht mehr als 630 DM und mit weniger als 15 Stunden Wochenarbeitszeit. Eine Beschäftigung gilt auch dann als geringfügig, wenn sie auf höchstens zwei Monate oder 50 Arbeitstage während eines Jahres begrenzt ist.

### Vollzeitäquivalent (Arbeitszeitfaktor)

Der Faktor gibt den Umfang der vereinbarten Arbeitszeit, bezogen auf die Arbeitszeit eines Vollzeitbeschäftigten, an. Bei Lehrkräften gilt die entsprechende Anzahl von Wochenlehrstunden.

### Beamte/Beamtinnen

Bedienstete, die - auf Lebenszeit, Zeit, Probe, Widerruf - durch eine Ernennungsurkunde in das Beamtenverhältnis berufen wurden.

### Bezieher/Bezieherinnen von Amtsgehalt

Senatsmitglieder, in der Personalstandstatistik den Beamten/Beamtinnen zugeordnet.

### Richter/Richterinnen

Berufsrichter im Sinne des Berliner Richtergesetzes. Nicht zu dieser Gruppe zählen Richter kraft Auftrag und Staatsanwälte, die statusrechtlich Beamte/Beamtinnen sind.

### Angestellte

Beschäftigte in einem privatrechtlichen Arbeitsvertragsverhältnis, die in der Regel in der Rentenversicherung für Angestellte versicherungspflichtig und nicht Lohnempfänger sind.

### Dienstordnungsangestellte (DO-Angestellte)

Angestellte mit Beamtenbesoldung bzw. beamtenrechtlichen Versorgungsansprüchen, die in einem privatrechtlichen Arbeitsvertragsverhältnis aufgrund einer Dienstordnung bei einem Sozialversicherungsträger beschäftigt sind. Sie zählen in der Personalstandstatistik zu den Beamten/Beamtinnen.

### Arbeiter/Arbeiterinnen

Beschäftigte in einem privatrechtlichen Arbeitsvertragsverhältnis, die Lohnempfänger und in der Rentenversicherung für Arbeiter versicherungspflichtig sind.

### Personal in Ausbildung

Beamte/Beamtinnen in Ausbildung sind Bedienstete, die den vorgeschriebenen bzw. üblichen Vorbereitungsdienst ableisten (Referendare, Inspektor- und Assistentenanwärter).

Zu den Angestellten in Ausbildung gehören angestelltenversicherungspflichtige Auszubildende nach dem Berufsbildungsgesetz, ferner Lernschwestern, -pfleger und Krankenpflegehilfeschülerinnen und -schüler sowie Ärzte/-innen im Praktikum vor der Vollapprobation und Praktikanten/-innen mit Ausbildungsvertrag (Berufspraktikanten/-innen im Anerkennungsjahr).

Als Arbeiter/Arbeiterinnen in Ausbildung gelten arbeiterrentenversicherungspflichtige Auszubildende für Berufe nach dem Berufsbildungsgesetz.

### Arbeitnehmer/Arbeitnehmerinnen mit Zeitvertrag

Angestellte und Arbeiter/-innen in einem befristeten privatrechtlichen Arbeitsvertragsverhältnis, die in der Regel aus einmaligen Mitteln bezahlt werden, z.B. Beschäftigte mit Aufgaben begrenzter Dauer, Aushilfspersonal, AFG-Beschäftigte, Doktoranden, Diplomanden sowie Vertretungskräfte.

### AFG-Beschäftigte

Beschäftigte nach §§ 260 Arbeitsförderungsgesetz (AFG), auch ABM-Kräfte genannt.

### Ohne Bezüge Beurlaubte

Beschäftigte, die für eine Tätigkeit außerhalb der Verwaltung des Dienstherrn, aus arbeitsmarktpolitischen Gründen zur Betreuung und Pflege von pflegebedürftigen Angehörigen, zur Bewerbung um ein Mandat oder Ausübung eines Mandates, zur Erziehung eines Kindes oder zur Ableistung des Grundwehrdienstes bzw. Zivildienstes oder eines freiwilligen sozialen oder ökologischen Jahres ohne Bezüge beurlaubt werden. Dazu zählen auch Beamte im Vorruhestand.

**Bruttobezüge der Beschäftigten**

Erfasst werden die steuerpflichtigen Bruttobezüge für den Berichtsmonat Juni. Hierzu gehören: Grundgehalt, -vergütung, Monatslohn oder Pauschalvergütung, Familien-, Orts- und Sozialzuschlag, Zulage, vermögenswirksame Leistung, Mehrarbeitsvergütung und Zuschläge.

**Empfänger/Empfängerinnen von Ruhegehalt**  
Ruhestands-, Wartestandsbeamte bzw. -richter, Angestellte und Arbeiter mit beamtenrechtlicher Hauptversorgung.

**Empfänger von Witwergeld, Empfängerinnen von Witwengeld**

Hinterbliebene Ehegatten von verstorbenen Ruhegehaltsempfängern und von Bediensteten, die zum Zeitpunkt ihres Todes Anspruch auf Ruhegehalt oder Lohn hatten.

**Empfänger/Empfängerinnen von Waisengeld**

Hinterbliebene Kinder von verstorbenen Ruhegehaltsempfängern und von Bediensteten, die zum Zeitpunkt ihres Todes Anspruch auf Ruhegehalt oder Lohn hatten, soweit sie Waisengeld in Höhe von 12 % (Halbwaisen), 20 % (Vollwaisen) oder 30 % (Unfallwaisen) des Ruhegehalts/Ruhelohns erhalten.

**Laufbahngruppe/Einstufung**

Beamte/Beamtinnen sind unter Berücksichtigung der sogenannten Spitzenämter der ihrer Besoldungsgruppe entsprechenden Laufbahngruppe zugeordnet. Die vergleichbaren Vergütungsgruppen der Angestellten sind zu einer der Laufbahngruppen entsprechenden Untergliederung zusammengefasst.

Die Beschäftigten sind bei den einzelnen Besoldungs-, Vergütungs- und Lohngruppen nachgewiesen, die für die Auszahlung der Bezüge am Berichtsstichtag maßgeblich waren.

Die Versorgungsempfänger sind der Laufbahngruppe zugeordnet, die der Besoldungsgruppe (für das letzte ausgeübte Amt) des Versorgungsverursachers entspricht. Versorgungsverursacher ist die Person, aus deren früheren Dienstverhältnis der Anspruch der Hinterbliebenen auf Versorgung abgeleitet wird.

**Versorgungsbezüge**

Nachgewiesen werden für das zurückliegende Jahr die monatlichen Bruttobeträge vor Abzug der Lohnsteuer.

**Versorgungsfälle**

Alle Versorgungszahlungen aufgrund des Beamtenversorgungsrechtes bzw. beamtenrechtlicher Grundsätze.

**Altersgrenze**

Gesetzlich bestimmter Zeitpunkt des Eintritts in den Ruhestand, der im allgemeinen das vollendete 65. Lebensjahr ist. Für Beamte/Beamtinnen im Vollzugsdienst gilt als Regelaltersgrenze das 60. Lebensjahr, auf Antrag kann nach dem 63. Lebensjahr, bei Altersteilzeit ggf. auch ab Vollendung des 62. Lebensjahres, bei Schwerbehinderung auf Antrag nach Vollendung des 60. Lebensjahres Ruhestand gewährt werden.



# Erhebungsmerkmale

## Erfasst werden in der Personalstandstatistik für jeden Beschäftigten:

- Geburtsmonat und -jahr
- Geschlecht
- Beschäftigungsverhältnis (Dienst- oder Arbeitsvertragsverhältnis) nach:  
Art
  - Beamter/Beamtin,
  - Richter/Richterin,
  - Angestellter/Angestellte,
  - Arbeiter/Arbeiterin
 Umfang
  - Vollzeit,
  - Teilzeit,
  - Altersteilzeit,
  - geringfügige Beschäftigung
 Dauer
  - zeitlich unbegrenzt,
  - auf Zeit
- Laufbahngruppe
  - höherer Dienst,
  - gehobener Dienst,
  - mittlerer Dienst,
  - einfacher Dienst
- Einstufung (siehe z.B. Tabelle 10, Seite 28)
- Dienst- oder Lebensaltersstufe, Ortszuschlagsstufe (nicht in diesem Bericht dargestellt)
- Einzelplan  
Hauptverwaltung
  - 01 Abgeordnetenhaus
  - 02 Verfassungsgerichtshof
  - 03 Regierender Bürgermeister
  - 05 Senatsverwaltung für Inneres
  - 06 Senatsverwaltung für Justiz
  - 10 Senatsverwaltung für Schule, Jugend und Sport
  - 11 Senatsverwaltung für Arbeit, Soziales und Frauen

- 12 Senatsverwaltung für Stadtentwicklung
- 13 Senatsverwaltung für Wirtschaft und Technologie
- 15 Senatsverwaltung für Finanzen
- 17 Senatsverwaltung für Wissenschaft, Forschung und Kultur
- 20 Rechnungshof
- 21 Beauftragter für Datenschutz und Akteneinsicht
- 29 Allgemeine Finanzangelegenheiten

## Bezirksverwaltungen

- 31 Bezirksverordnetenversammlung
- 33 Bezirksamt
- 35 Bürgerdienste
- 37 Bildung, Schule und Kultur
- 39 Soziales
- 40 Jugend
- 41 Gesundheit
- 42 Bauen
- 43 Wirtschaft
- 44 Wohnen
- 46 Planen, Vermessen
- 47 Umwelt, Natur
- 59 Allgemeine Finanzangelegenheiten

- Kapitel (nicht in diesem Bericht dargestellt)
- Aufgabenbereich, entspricht den Kennziffern des staatlichen Funktionenplans
- Bruttobezüge des Berichtsmonats Juni (nicht in diesem Bericht dargestellt)

## In der Versorgungsempfängerstatistik je Versorgungsempfänger:

- Ehemaliger Beschäftigungsbereich
- Art des früheren Dienstverhältnisses
- Versorgungsart
  - Ruhegehalt,
  - Witwen/Witwergeld,
  - Waisengeld
- Geburtsmonat und -jahr
- Geschlecht
- Laufbahngruppe
  - höherer Dienst,
  - gehobener Dienst,
  - mittlerer Dienst,
  - einfacher Dienst
- Besoldungsgruppe
- Ruhegehaltssatz
- Grund für den Eintritt des Versorgungsfalles
  - Dienstunfähigkeit,
  - besondere Altersgrenze (Vollzugsdienst),
  - hinausgeschobene besondere Altersgrenze auf Antrag,
  - auf Antrag wegen Schwerbehinderung nach dem 60. Lebensjahr,
  - auf Antrag nach dem 63. Lebensjahr,
  - Regelaltersgrenze 65. Lebensjahr,
  - sonstige Gründe
- Bruttobezüge des Vorjahres
- Bezügebestandteile im Berichtsmonat

## Ergebnisse kurz gefasst

Nach den Angaben der **Personalstandstatistik** arbeiteten Mitte 2001 insgesamt 221 706 Beamte und Beamtinnen, Richter und Richterinnen, Angestellte sowie Arbeiter und Arbeiterinnen, eingeschlossen die Auszubildenden und Arbeitnehmer/-innen mit Zeitvertrag, im öffentlichen Dienst des Landes Berlin. Die Entwicklung des Personalstandes wurde im zurückliegenden Jahr maßgeblich durch die Ausgliederung der bezirklichen Krankenhäuser in die Vivantes GmbH bestimmt. Die Zahl der Beschäftigten reduzierte sich in Jahresfrist um 32 949. Der Frauenanteil an den Beschäftigten sank gegenüber dem Vorjahr von 56,1 auf 54,7 Prozent.

Innerhalb der einzelnen Beschäftigtengruppen zeigte sich ein differenziertes Bild. Die Zahl der Beamten und Beamtinnen sowie Richter und Richterinnen sank innerhalb des letzten Jahres leicht um 335 oder 0,4 Prozent auf 86 274. Die Angestelltenzahl verringerte sich um 26 079 (-20,5 Prozent) auf 101 370 und auch die Zahl der Arbeiter und Arbeiterinnen ging um 6 535 (-16,1 Prozent) auf 34 062 zurück.

Ein Rückgang war auch bei den Auszubildenden festzustellen. Deren Zahl verringerte sich innerhalb eines Jahres um 19,0 Prozent auf 10 090. Diese Entwicklung beruhte insbesondere auf der Abnahme an Ausbildungsplätzen der Angestellten und Arbeiter (-44,3 bzw. -17,0 Prozent). Bei den Angestellten befanden sich 2 688 Personen in der Ausbildung, bei den Arbeitern und Arbeiterinnen 1 218 und bei den Beamten und Beamtinnen sowie den Richtern und Richterinnen 6 184. Die Zahl der Arbeitnehmer/-innen mit Zeitvertrag (einschließlich der AFG-Beschäftigten) reduzierte sich um 25,1 Prozent auf 15 250.

196 366 Personen waren auf Dauer beschäftigt. Hiervon gingen 162 492 einer Vollzeit- und 33 874 einer Teilzeitbeschäftigung nach. Der Anteil der Teilzeitbeschäftigten bei den Angestellten betrug 22,3 Prozent, bei den Beamten, Beamtinnen, Richtern und Richterinnen erreichte er 14,3 Prozent

und bei den Arbeitern und Arbeiterinnen 10,1 Prozent.

Insgesamt waren 40 620 Personen teilzeitbeschäftigt. Darunter befanden sich zu fast vier Fünfteln Frauen. Bei Beamten, Beamtinnen, Richtern und Richterinnen mit reduzierter Arbeitszeit waren es nur drei Viertel. 2 903 Personen nahmen eine Altersteilzeitregelung in Anspruch, und 350 Arbeitnehmer/-innen gingen einer geringfügigen Tätigkeit nach.

Zur Jahresmitte 2001 beschäftigte der unmittelbare Berliner Landesdienst, zu dem die Senats- und Bezirksverwaltungen und deren nachgeordneten Gerichte, Einrichtungen und Betriebe gehören, 164 101 Personen. 109 346 Beschäftigte arbeiteten in der Hauptverwaltung, darunter 361 an Hochschulen. Auf die Wirtschaftsbetriebe nach § 26 der Landeshaushaltsordnung (LHO) entfielen 4 468 Mitarbeiter und Mitarbeiterinnen, bei den Bezirksverwaltungen waren 50 287 Personen tätig.

34,6 Prozent aller Angehörigen von Ämtern und Einrichtungen des Berliner Landesdienstes waren im Aufgabenbereich Bildung, Wissenschaft, Forschung und kulturelle Angelegenheiten beschäftigt. Für die öffentliche Sicherheit und Ordnung waren 34 931 Beschäftigte zuständig, darunter rund 78 Prozent oder 27 354 Personen bei der Berliner Polizei. 28 965 (16,4 Prozent) Mitarbeiter und Mitarbeiterinnen hatten Funktionen im Bereich der sozialen Sicherung inne.

Am 30. Juni 2001 waren in öffentlich-rechtlichen Einrichtungen des mittelbaren Berliner Landesdienstes 57 605 Personen beschäftigt. Davon arbeiteten 30 862 an einer Hochschule oder einer Hochschulklinik, 4 150 Personen bei einem Sozialversicherungsträger des Landes und 22 593 Personen bei einer der ausgewählten Körperschaften, Anstalten und Stiftungen des öffentlichen Rechts.

Bei der Zuordnung der Beschäftigten (ohne Auszubildende) nach Laufbahngruppen ergibt sich folgendes Bild: 22 876 Personen oder 10,8 Prozent waren im höheren Dienst tätig, darunter

37,7 Prozent Frauen. 76 739 Personen oder 36,3 Prozent waren im gehobenen Dienst beschäftigt, darunter 58,6 Prozent Frauen, und 110 695 Personen oder 52,3 Prozent waren im mittleren und einfachen Dienst tätig, darunter 55,7 Prozent Frauen.

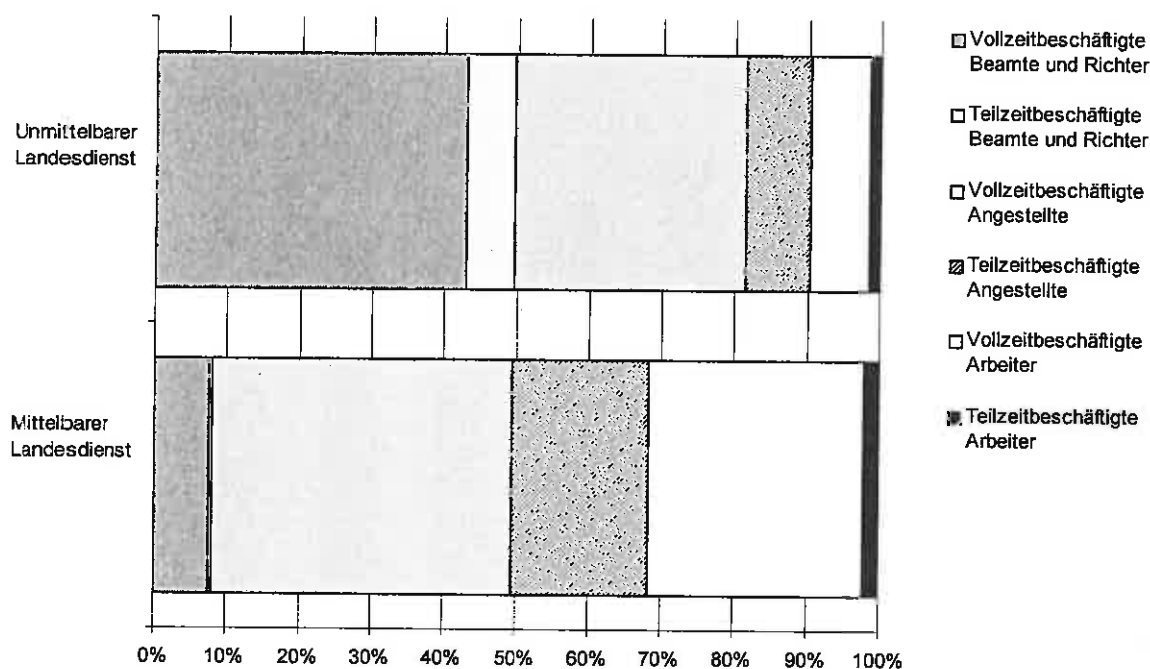
Nach Ergebnissen der **Versorgungsempfängerstatistik** erhielten zum 1. Januar 2002 in Berlin 45 104 ehemalige Landesbedienstete oder ihre Hinterbliebenen Versorgungsbezüge. Dies entspricht einem Zuwachs um 1,6 Prozent gegenüber dem Vorjahr. Alle gezahlten Bezüge von Ruhegehalt, Witwen-/Witwer- und Waisengeld summierten sich für das Jahr 2001 zu einem Betrag von 1 104,2 Mill. EUR.

43 810 der Versorgungsempfänger und -empfängerinnen erhielten ihre Bezüge aufgrund eines früheren Dienstverhältnisses zum Land Berlin (ohne Sozialversicherungsträger), 69,3 Prozent davon bekamen Ruhegehalt. In 12 428 Fällen wurde Witwen- oder Witwergeld gezahlt und in 1 023 Fällen Waisengeld.

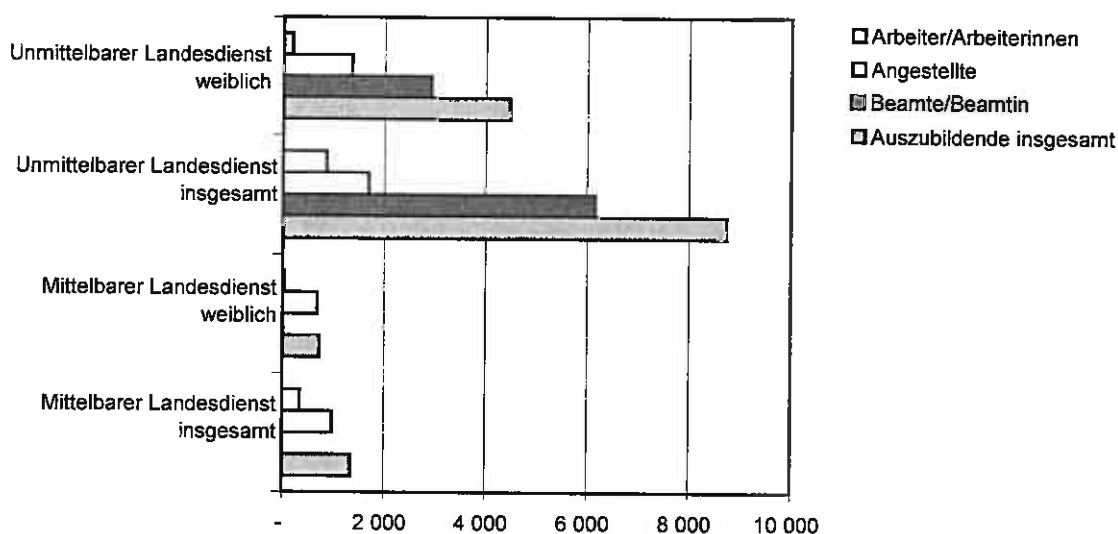
Im Durchschnitt erreichten die Beamtenversorgungsempfänger und -empfängerinnen nach Ausscheiden aus dem aktiven Dienst eine Versorgung, die 70,2 Prozent der letzten aktiven Bezüge (Ruhegehaltssatz) entsprach. Dies differenzierte sich in den einzelnen Laufbahngruppen wie folgt: Höherer Dienst 73,3 Prozent, gehobener Dienst 70,6 Prozent, mittlerer Dienst 67,9 Prozent und einfacher Dienst 60,8 Prozent.

Im Jahr 2001 sind 1 960 öffentlich-rechtlich Bedienstete des Landes Berlin neu in den Ruhestand getreten. 952 von ihnen schieden aufgrund einer amtsärztlich festgestellten Dienstunfähigkeit aus. Nur 786 Beamte und Beamtinnen bzw. Richter und Richterinnen erreichten aktiv die jeweilige Regelaltersgrenze. Das Durchschnittsalter der Neuzugänge betrug 58 Jahre. 138 Hinterbliebenenversorgungsfälle kamen neu hinzu.

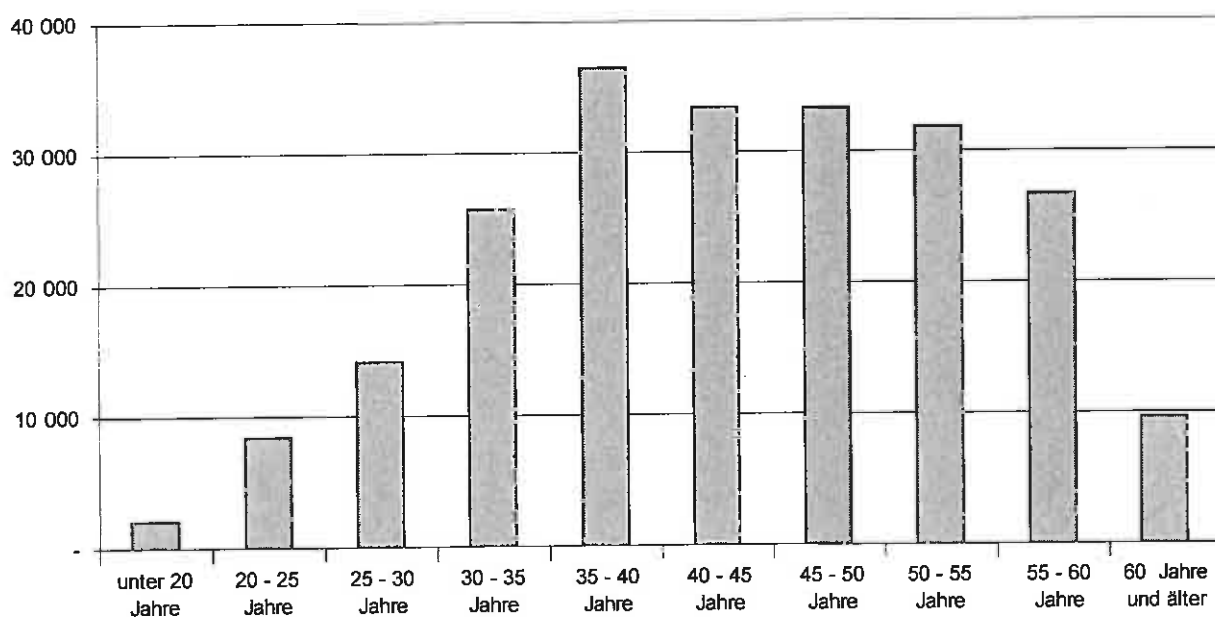
# **1 Beschäftigte des Berliner Landesdienstes am 30. Juni 2001 nach Beschäftigungsbereichen, Umfang und Art des Beschäftigungsverhältnisses**



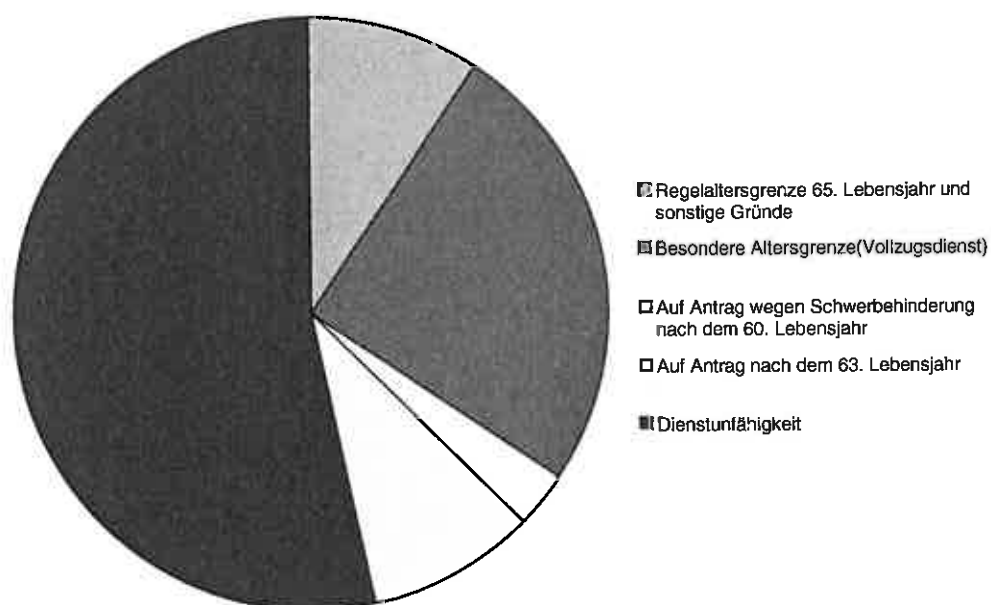
## **2 Auszubildende des Berliner Landesdienstes am 30. Juni 2001 nach Beschäftigungsbereichen und Art des Beschäftigungsverhältnisses**



### 3 Beschäftigte des Berliner Landesdienstes am 30. Juni 2001 nach Altersgruppen



### 4 Zugang an Versorgungsfällen des Landes Berlin im Jahr 2001 nach dem Grund für den Eintritt des Versorgungsfalles



# 1 Beschäftigte des Berliner Landesdienstes 1991 bis 2001 nach Umfang, Art und Dauer des Beschäftigungsverhältnisses

Jahr	Beschäftigte				Vollzeitbeschäftigte				Teilzeitbeschäftigte			
	ins-gesamt	Beamte, Richter	Angestellte	Arbeiter	zu-sammen	Beamte, Richter	Angestellte	Arbeiter	zu-sammen	Beamte, Richter	Angestellte	Arbeiter
<b>Dauerbeschäftigte</b>												
1991	311 729	59 993	178 688	73 048	276 572	53 371	156 785	66 416	35 157	6 622	21 903	6 632
1995	264 421	72 827	138 725	52 869	231 515	65 366	117 725	48 424	32 906	7 461	21 000	4 445
1998	247 422	83 294	120 280	43 848	209 989	74 449	95 743	39 797	37 433	8 845	24 537	4 051
1999	231 901	79 954	112 213	39 734	194 750	71 050	87 521	36 179	37 151	8 904	24 692	3 555
2000	221 854	78 753	107 588	35 513	185 289	69 451	83 688	32 150	36 565	9 302	23 900	3 363
2001	196 366	79 122	87 354	29 890	162 492	67 791	67 824	26 877	33 874	11 331	19 530	3 013
<b>Auszubildende</b>												
1991	12 012	5 312	4 185	2 515	12 012	5 312	4 185	2 515	X	X	X	X
1995	16 362	9 304	5 908	1 150	16 362	9 304	5 908	1 150	X	X	X	X
1998	12 566	5 940	5 195	1 431	12 566	5 940	5 195	1 431	X	X	X	X
1999	11 868	5 353	4 908	1 607	11 868	5 353	4 908	1 607	X	X	X	X
2000	12 452	6 154	4 830	1 468	12 452	6 154	4 830	1 468	X	X	X	X
2001	10 090	6 184	2 688	1 218	10 090	6 184	2 688	1 218	X	X	X	X
<b>Arbeitnehmer mit Zeitvertrag ohne AFG-Beschäftigte</b>												
1991	16 003	X	14 073	1 930	8 107	X	6 567	1 540	7 896	X	7 506	390
1995	14 122	X	13 049	1 073	7 451	X	6 496	955	6 671	X	6 553	118
1998	11 404	X	10 418	986	4 298	X	3 565	733	7 106	X	6 853	253
1999	14 648	1 009	12 349	1 290	6 604	995	4 600	1 009	8 044	14	7 749	281
2000	17 192	1 702	13 756	1 734	8 143	1 625	5 326	1 192	9 049	77	8 430	542
2001	12 858	968	10 626	1 264	6 740	921	4 868	951	6 118	47	5 758	313
<b>AFG-Beschäftigte</b>												
1991	4 830	X	1 385	3 445	4 057	X	1 007	3 050	773	X	378	395
1995	5 641	X	1 782	3 859	2 363	X	220	2 143	3 278	X	1 562	716
1998	2 503	X	1 309	1 194	1 308	X	533	775	1 195	X	776	419
1999	2 833	X	1 245	1 588	1 692	X	613	1 079	1 141	X	632	509
2000	3 157	X	1 275	1 882	2 102	X	733	1 369	1 055	X	542	513
2001	2 392	X	702	1 690	1 764	X	394	1 370	628	X	308	320
<b>Insgesamt</b>												
1991	344 574	65 305	198 331	80 938	300 748	58 683	168 544	73 521	43 826	6 622	29 787	7 417
1995	300 546	82 131	159 464	58 951	257 691	74 670	130 349	52 672	42 855	7 461	29 115	6 279
1998	273 895	89 234	137 202	47 459	228 161	80 389	105 036	42 736	45 734	8 845	32 166	4 723
1999	261 250	86 316	130 715	44 219	214 914	77 398	97 642	39 874	46 336	8 918	33 073	4 345
2000	254 655	86 609	127 449	40 597	207 986	77 230	94 577	36 179	46 669	9 379	32 872	4 418
2001	221 706	86 274	101 370	34 062	181 086	74 896	75 774	30 416	40 620	11 378	25 596	3 646
<b>darunter</b>												
<b>Beschäftigte mit Altersteilzeitregelung</b>												
1999	199	1	153	45	X	X	X	X	199	1	153	45
2000	676	331	273	72	X	X	X	X	676	331	273	72
2001	2 933	76	2 660	167	X	X	X	X	2 903	76	2 660	167
<b>nachrichtlich</b>												
<b>Geringfügig Beschäftigte</b>												
1999	102	X	X	X	X	X	X	X	X	X	X	X
2000	232	X	X	X	X	X	X	X	X	X	X	X
2001	350	X	X	X	X	X	X	X	X	X	X	X
<b>Ohne Bezüge Beurlaubte</b>												
1995	14 145	1 056	9 609	3 480	X	X	X	X	X	X	X	X
1998	9 714	3 367	5 834	513	X	X	X	X	X	X	X	X
1999	10 956	3 731	6 449	776	X	X	X	X	X	X	X	X
2000	6 009	3 858	1 711	440	X	X	X	X	X	X	X	X
2001	7 067	3 480	3 015	572	X	X	X	X	X	X	X	X

## 2 Beschäftigte des Berliner Landesdienstes am 30. Juni 2001 nach Beschäftigungsbereichen, Umfang und Art des Beschäftigungsverhältnisses

Beschäftigungsbereich (i = insgesamt, w = weiblich)	Beschäftigte				Vollzeitbeschäftigte				Teilzeitbeschäftigte			
	ins- gesamt	Beamte, Richter	Ange- stellte	Arbeiter	zu- sammen	Beamte, Richter	Ange- stellte	Arbeiter	zu- sammen	Beamte, Richter	Ange- stellte	Arbeiter
<b>Insgesamt</b>												
Berliner Landesdienst .....	<b>221 706</b>	<b>86 274</b>	<b>101 370</b>	<b>34 062</b>	<b>181 086</b>	<b>74 896</b>	<b>75 774</b>	<b>30 416</b>	<b>40 620</b>	<b>11 378</b>	<b>25 596</b>	<b>3 646</b>
..... w	121 183	40 750	71 604	8 829	89 186	32 112	50 663	6 411	31 997	8 638	20 941	2 418
I. Unmittelbarer Landesdienst .....	164 101	81 615	66 676	15 810	135 904	70 556	51 969	13 379	28 197	11 059	14 707	2 431
..... w	95 477	39 527	49 651	6 299	72 204	31 094	36 616	4 494	23 273	8 433	13 035	1 805
davon												
Hauptverwaltung(HV).....	108 985	71 667	32 099	5 219	92 601	62 068	26 193	4 340	16 384	9 599	5 906	879
..... w	56 247	33 163	21 952	1 132	43 688	26 061	16 913	714	10 059	7 102	5 039	418
Hochschulen der HV.....	361	119	225	17	284	115	156	13	77	4	69	4
..... w	174	38	129	7	129	37	89	3	45	1	40	4
Wirtschaftsbetriebe der HV	3 869	81	2 477	1 311	3 583	73	2 294	1 216	286	8	183	95
nach § 26 LHO .....	1 585	28	1 185	372	1 365	20	1 036	299	230	8	149	73
Bezirksverwaltungen(BV).....	50 287	9 736	31 384	9 167	38 072	8 289	22 959	7 724	11 315	1 447	8 425	1 443
..... w	36 975	6 288	25 977	4 710	26 650	4 967	18 273	3 410	10 325	1 321	7 704	1 300
Wirtschaftsbetriebe der BV	599	12	491	96	464	11	367	86	135	1	124	10
nach § 26 LHO .....	496	10	408	78	382	9	305	68	114	1	103	10
II. Mittelbarer Landesdienst .....	57 605	4 659	34 694	18 252	45 102	4 340	23 805	17 037	12 423	319	10 889	1 215
..... w	25 706	1 223	21 953	2 530	16 932	1 018	14 047	1 917	8 724	205	7 906	613
davon												
Hochschulen.....	17 070	3 487	12 491	1 092	11 226	3 362	6 908	956	5 844	125	5 583	136
..... w	8 034	830	6 898	306	4 561	740	3 592	229	3 473	90	3 306	77
Hochschulkliniken .....	13 792	648	11 904	1 240	10 482	579	8 769	1 134	3 310	69	3 135	106
..... w	9 747	154	8 962	631	6 911	122	6 244	545	2 836	32	2 718	86
Ausgew. Körperschaften, Anstalten, u. Stiftungen d. öffentl. Rechts .....	22 593	188	6 613	15 792	20 692	103	5 734	14 855	1 901	85	879	937
..... w	4 860	86	3 267	1 507	3 694	34	2 573	1 087	1 166	52	694	420
Sozialversicherungsträger .....	4 150	336	3 686	128	2 782	296	2 394	92	1 368	40	1 292	36
..... w	3 065	153	2 826	86	1 816	122	1 638	56	1 249	31	1 188	30
<b>darunter:</b>												
<b>Dauerbeschäftigte</b>												
Berliner Landesdienst .....	<b>196 366</b>	<b>79 122</b>	<b>87 354</b>	<b>29 890</b>	<b>162 492</b>	<b>67 791</b>	<b>67 824</b>	<b>26 877</b>	<b>33 874</b>	<b>11 331</b>	<b>19 530</b>	<b>3 013</b>
..... w	108 669	37 506	63 374	7 789	80 498	28 883	45 937	5 678	28 171	8 623	17 437	2 111
I. Unmittelbarer Landesdienst .....	149 423	75 337	61 871	12 215	123 188	64 281	48 532	10 375	26 235	11 056	13 339	1 840
..... w	88 012	36 559	46 094	5 359	66 036	28 127	34 076	3 833	21 976	8 432	12 018	1 526
davon												
Hauptverwaltung(HV).....	98 719	65 813	30 004	2 902	83 636	56 215	24 913	2 528	15 063	9 598	5 091	374
..... w	51 606	30 442	20 501	663	39 857	23 341	16 045	471	11 743	7 101	4 456	192
Hochschulen der HV.....	302	118	167	17	278	114	151	13	24	4	16	4
..... w	145	38	100	7	127	37	87	3	18	1	13	4
Wirtschaftsbetriebe der HV	3 602	81	2 336	1 185	3 328	73	2 163	1 092	274	8	173	93
nach § 26 LHO .....	1 450	28	1 101	321	1 229	20	960	249	221	8	141	72
Bezirksverwaltungen(BV).....	46 311	9 313	28 963	8 035	35 523	7 868	20 986	6 669	10 785	1 445	7 977	1 366
..... w	34 406	6 041	24 059	4 306	24 490	4 720	16 719	3 051	9 916	1 321	7 340	1 255
Wirtschaftsbetriebe der BV	489	12	401	76	403	11	319	73	36	1	82	3
nach § 26 LHO .....	405	10	333	62	333	9	265	59	72	1	68	3
II. Mittelbarer Landesdienst .....	46 943	3 785	25 483	17 675	39 204	3 510	19 292	16 502	7 639	275	6 191	1 173
..... w	20 657	947	17 280	2 430	14 462	756	11 861	1 845	6 195	191	5 419	585
davon												
Hochschulen.....	10 403	2 922	6 491	990	8 712	2 806	5 025	881	1 691	116	1 466	109
..... w	4 951	635	4 056	260	3 014	550	2 867	197	1 337	85	1 189	63
Hochschulkliniken .....	10 740	351	9 157	1 232	7 962	317	6 549	1 126	2 748	34	2 608	106
..... w	8 143	82	7 435	626	5 643	59	5 044	540	2 500	23	2 391	86
Ausgew. Körperschaften, Anstalten, u. Stiftungen d. öffentl. Rechts .....	21 811	187	6 206	15 338	19 365	102	5 452	14 411	1 846	85	834	927
..... w	4 609	86	3 053	1 470	3 487	34	2 394	1 059	1 122	52	659	411
Sozialversicherungsträger .....	3 989	325	3 549	115	2 335	285	2 266	84	1 354	40	1 283	31
..... w	2 954	144	2 736	74	1 718	113	1 556	49	1 236	31	1 180	25

**Noch: 2 Beschäftigte des Berliner Landesdienstes am 30. Juni 2001 nach Beschäftigungsbereichen,  
Umfang und Art des Beschäftigungsverhältnisses**

Beschäftigungsbereich (i = insgesamt, w = weiblich)		Beschäftigte				Vollzeitbeschäftigte				Teilzeitbeschäftigte			
		insgesamt	Beamte, Richter	Ange-stellte	Arbeiter	zu-sammen	Beamte, Richter	Ange-stellte	Arbeiter	zu-sammen	Beamte, Richter	Ange-stellte	Arbeiter
Auszubildende													
Berliner Landesdienst .....	i	10 090	6 184	2 688	1 218	10 090	6 184	2 688	1 218	x	x	x	x
	w	5 201	2 950	2 037	214	5 201	2 950	2 037	214	x	x	x	x
I. Unmittelbarer Landesdienst .....	i	8 737	6 169	1 697	871	8 737	6 169	1 697	871	x	x	x	x
	w	4 471	2 940	1 353	178	4 471	2 940	1 353	178	x	x	x	x
davon													
Hauptverwaltung(HV).....	i	6 696	5 826	435	435	6 696	5 826	435	435	x	x	x	x
	w	3 057	2 714	315	28	3 057	2 714	315	28	x	x	x	x
Hochschulen der HV.....	i	-	-	-	-	-	-	-	-	x	x	x	x
	w	-	-	-	-	-	-	-	-	x	x	x	x
Wirtschaftsbetriebe der HV	i	86	-	36	50	86	-	36	50	x	x	x	x
nach § 26 LHO .....	w	56	-	28	28	56	-	28	28	x	x	x	x
Bezirksverwaltungen(BV).....	i	1 955	343	1 226	386	1 955	343	1 226	386	x	x	x	x
	w	1 358	226	1 010	122	1 358	226	1 010	122	x	x	x	x
Wirtschaftsbetriebe der BV	i	-	-	-	-	-	-	-	-	x	x	x	x
nach § 26 LHO .....	w	-	-	-	-	-	-	-	-	x	x	x	x
II. Mittelbarer Landesdienst .....	i	1 353	15	991	347	1 353	15	991	347	x	x	x	x
	w	730	10	684	36	730	10	684	36	x	x	x	x
davon													
Hochschulen.....	i	228	4	186	38	228	4	186	38	x	x	x	x
	w	120	1	99	20	120	1	99	20	x	x	x	x
Hochschulkliniken .....	i	595	-	595	-	595	-	595	-	x	x	x	x
	w	437	-	437	-	437	-	437	-	x	x	x	x
Ausgew. Körperschaften, Anstalten,	i	412	-	103	309	412	-	103	309	x	x	x	x
u. Stiftungen d. öffentl. Rechts .....	w	94	-	78	16	94	-	78	16	x	x	x	x
Sozialversicherungsträger .....	i	118	11	107	-	118	11	107	-	x	x	x	x
	w	79	9	70	-	79	9	70	-	x	x	x	x
Beschäftigte mit Zeitvertrag (einschl. AFG-Beschäftigte)													
Berliner Landesdienst .....	i	15 250	968	11 328	2 954	8 504	921	5 262	2 321	6 746	47	6 066	633
	w	7 313	294	6 193	826	3 487	279	2 689	519	3 826	15	3 504	307
I. Unmittelbarer Landesdienst .....	i	5 941	109	3 108	2 724	3 979	106	1 740	2 133	1 962	3	1 368	591
	w	2 994	28	2 204	762	1 697	27	1 187	483	1 297	1	1 017	279
davon													
Hauptverwaltung(HV).....	i	3 570	28	1 660	1 882	2 249	27	845	1 377	1 321	1	815	506
	w	1 584	7	1 136	441	774	6	553	215	810	1	583	226
Hochschulen der HV.....	i	59	1	58	-	6	1	5	-	53	-	53	-
	w	29	-	29	-	2	-	2	-	27	-	27	-
Wirtschaftsbetriebe der HV	i	181	-	105	76	169	-	95	74	12	-	10	2
nach § 26 LHO .....	w	79	-	56	23	70	-	48	22	9	-	8	1
Bezirksverwaltungen(BV).....	i	2 021	80	1 195	746	1 494	78	747	669	527	2	448	77
	w	1 211	21	908	282	802	21	544	237	409	-	364	45
Wirtschaftsbetriebe der BV	i	110	-	90	20	61	-	48	13	43	-	42	7
nach § 26 LHO .....	w	91	-	75	16	49	-	40	9	42	-	35	7
II. Mittelbarer Landesdienst .....	i	9 309	859	8 220	230	4 525	815	3 522	188	4 784	44	4 698	42
	w	4 319	266	3 989	64	1 730	252	1 502	36	2 529	14	2 487	28
davon													
Hochschulen.....	i	6 439	561	5 814	64	2 206	552	1 697	37	4 153	9	4 117	27
	w	2 963	194	2 743	26	927	189	626	12	2 136	5	2 117	14
Hochschulkliniken .....	i	2 457	297	2 152	8	1 235	262	1 625	8	562	35	527	-
	w	1 167	72	1 090	5	831	63	763	5	336	-	327	-
Ausgew. Körperschaften, Anstalten,	i	370	1	224	145	315	1	179	135	55	-	45	10
u. Stiftungen d. öffentl. Rechts .....	w	157	-	136	21	113	-	101	12	44	-	35	9
Sozialversicherungsträger .....	i	43	-	30	13	29	-	21	8	14	-	9	5
	w	32	-	20	12	19	-	12	7	13	-	8	5

### 3 Vollzeitäquivalent der Beschäftigten des Berliner Landesdienstes am 30. Juni 2001 nach Beschäftigungsbereichen und Art des Beschäftigungsverhältnisses

Beschäftigungsbereich (i = insgesamt, w = weiblich)		Insgesamt	Beamte, Richter	Angestellte	Arbeiter
<b>Vollzeitäquivalent insgesamt</b>					
Berliner Landesdienst .....	i	206 822	82 455	91 508	32 860
	w	109 677	37 879	63 807	7 991
I. Unmittelbarer Landesdienst .....	i	154 395	77 908	61 528	14 959
	w	87 535	36 731	45 125	5 678
davon					
Hauptverwaltung(HV).....	i	103 372	68 484	29 972	4 916
	w	51 995	30 848	20 166	981
Hochschulen der HV.....	i	320	117	187	16
	w	151	38	108	6
Wirtschaftsbetriebe der HV	i	3 763	78	2 408	1 277
nach § 26 LHO .....	w	1 505	25	1 133	348
Bezirksverwaltungen(BV).....	i	46 384	9 218	28 508	8 658
	w	33 423	5 811	23 343	4 269
Wirtschaftsbetriebe der BV	i	557	12	453	93
nach § 26 LHO .....	w	460	10	376	75
II. Mittelbarer Landesdienst .....	i	52 427	4 546	29 980	17 900
	w	22 142	1 148	18 682	2 312
davon					
Hochschulen.....	i	14 200	3 439	9 734	1 028
	w	6 365	796	5 297	273
Hochschulkliniken .....	i	12 506	632	10 675	1 199
	w	8 655	144	7 911	599
Ausgew. Körperschaften, Anstalten,	i	21 955	155	6 237	15 563
u. Stiftungen d. öffentl. Rechts .....	w	4 403	66	2 988	1 369
Sozialversicherungsträger .....	i	3 766	321	3 334	110
	w	2 719	142	2 506	71
<b>Vollzeitbeschäftigte</b>					
Berliner Landesdienst .....	i	181 086	74 896	75 774	30 416
	w	89 186	32 112	50 663	6 411
I. Unmittelbarer Landesdienst .....	i	135 904	70 556	51 969	13 379
	w	72 204	31 094	36 616	4 494
davon					
Hauptverwaltung(HV).....	i	92 601	62 068	26 193	4 340
	w	43 688	26 061	16 913	714
Hochschulen der HV.....	i	284	115	156	13
	w	129	37	89	3
Wirtschaftsbetriebe der HV	i	3 583	73	2 294	1 216
nach § 26 LHO .....	w	1 355	20	1 036	299
Bezirksverwaltungen(BV).....	i	38 972	8 289	22 959	7 724
	w	26 650	4 967	18 273	3 410
Wirtschaftsbetriebe der BV	i	464	11	367	86
nach § 26 LHO .....	w	382	9	305	68
II. Mittelbarer Landesdienst .....	i	45 182	4 340	23 805	17 037
	w	16 982	1 018	14 047	1 917
davon					
Hochschulen.....	i	11 226	3 362	6 908	956
	w	4 561	740	3 592	229
Hochschulkliniken .....	i	10 482	579	8 769	1 134
	w	6 911	122	6 244	545
Ausgew. Körperschaften, Anstalten,	i	20 692	103	5 734	14 855
u. Stiftungen d. öffentl. Rechts .....	w	3 694	34	2 573	1 087
Sozialversicherungsträger .....	i	2 782	296	2 364	92
	w	1 816	122	1 638	56
<b>Vollzeitäquivalent der Teilzeitbeschäftigten</b>					
Berliner Landesdienst .....	i	25 738	7 559	15 734	2 444
	w	20 491	5 767	13 144	1 580
I. Unmittelbarer Landesdienst .....	i	18 491	7 352	9 559	1 580
	w	15 331	5 637	8 509	1 184
davon					
Hauptverwaltung(HV).....	i	10 771	6 416	3 779	576
	w	8 307	4 787	3 253	267
Hochschulen der HV.....	i	36	2	31	3
	w	22	1	19	3
Wirtschaftsbetriebe der HV	i	180	5	114	61
nach § 26 LHO .....	w	150	5	97	49
Bezirksverwaltungen(BV).....	i	7 412	929	5 549	934
	w	6 773	844	5 070	859
Wirtschaftsbetriebe der BV	i	93	1	86	7
nach § 26 LHO .....	w	78	1	71	7
II. Mittelbarer Landesdienst .....	i	7 245	206	6 175	863
	w	5 160	130	4 635	395
davon					
Hochschulen.....	i	2 974	77	2 826	72
	w	1 804	56	1 705	44
Hochschulkliniken .....	i	2 024	53	1 906	65
	w	1 744	22	1 667	54
Ausgew. Körperschaften, Anstalten,	i	1 263	52	503	708
u. Stiftungen d. öffentl. Rechts .....	w	709	32	395	282
Sozialversicherungsträger .....	i	984	25	940	18
	w	903	20	868	15



#### 4 Beschäftigte der Berliner Hauptverwaltung am 30. Juni 2001 nach Beschäftigungsbereichen, Umfang und Art des Beschäftigungsverhältnisses

Beschäftigungsbereich (i = insgesamt, w = weiblich)	Beschäftigte				Vollzeitbeschäftigte				Teilzeitbeschäftigte			
	ins- gesamt	Beamte, Richter	Ange- stellte	Arbeiter	zu- sammen	Beamte, Richter	Ange- stellte	Arbeiter	zu- sammen	Beamte, Richter	Ange- stellte	Arbeiter
<b>Verwaltungen</b>												
Abgeordnetenhaus, Verfassungs- gerichtshof .....	i 163	47	107	9	135	43	84	8	28	4	23	1
gerichtshof .....	w 82	20	62	-	59	16	43	-	23	4	19	-
Regierender Bürgermeister .....	i 299	99	189	11	256	91	154	11	43	8	35	-
.....	w 163	28	135	-	125	23	102	-	38	5	33	-
Inneres 1) .....	i 35 681	26 117	7 940	1 624	32 482	24 003	7 108	1 371	3 199	2 114	832	253
.....	w 9 708	5 265	4 127	316	8 149	4 523	3 403	223	1 559	742	724	93
Justiz .....	i 12 460	9 759	2 503	198	11 160	9 037	1 970	153	1 300	722	533	45
.....	w 6 880	4 632	2 179	69	5 646	3 964	1 657	25	1 234	668	522	44
Schule, Jugend u. Sport .....	i 39 939	27 300	11 804	835	31 943	21 752	9 387	804	7 996	5 548	2 417	31
.....	w 27 794	18 666	8 969	159	21 135	14 034	6 967	134	6 659	4 632	2 002	25
Arbeit, Soziales und Frauen .....	i 8 137	839	3 333	1 965	4 647	725	2 467	1 455	1 490	114	866	510
.....	w 3 291	448	2 367	476	2 248	340	1 668	240	1 043	108	699	236
Stadtentwicklung.....	i 3 444	682	2 388	374	2 997	608	2 023	366	447	74	365	8
.....	w 1 424	243	1 142	39	1 088	186	865	37	336	57	277	2
Wirtschaft u. Technologie.....	i 445	146	292	7	387	134	247	6	58	12	45	1
.....	w 235	48	186	1	187	38	148	1	48	10	38	-
Finanzen .....	i 9 248	6 221	2 860	167	7 678	5 289	2 245	144	1 570	932	615	23
.....	w 5 980	3 581	2 333	66	4 576	2 758	1 766	52	1 404	823	567	14
Wissenschaft, Forschung und Kultur .....	i 879	225	626	28	674	188	465	21	205	37	161	7
.....	w 550	129	415	6	370	97	271	2	180	32	144	4
Rechnungshof .....	i 255	221	33	1	213	189	23	1	42	32	10	-
.....	w 123	98	25	-	94	79	15	-	29	19	10	-
Datenschutzbeauftragter .....	i 35	11	24	-	29	9	20	-	6	2	4	-
.....	w 17	5	12	-	11	3	8	-	6	2	4	-
<b>Zusammen</b> .....	i 108 985	71 667	32 099	5 219	92 601	62 068	26 193	4 340	16 384	9 599	5 906	879
.....	w 56 247	33 163	21 952	1 132	43 688	26 061	16 913	714	12 559	7 102	5 039	418
<b>Hochschulen 2)</b>												
<b>Zusammen</b> .....	i 361	119	225	17	284	115	156	13	77	4	69	4
.....	w 174	38	129	7	129	37	89	3	45	1	40	4
<b>Wirtschaftsbetriebe nach § 26 LHO</b>												
Berliner Betrieb für Zentrale Gesundheitliche Aufgaben .....	i 404	35	340	29	316	32	258	26	88	3	82	3
.....	w 319	16	282	21	237	13	206	18	82	3	76	3
Maxim Gorki Theater .....	i 97	-	33	64	95	-	33	62	2	-	-	2
.....	w 40	-	22	18	39	-	22	17	1	-	-	1
Carrousel-Theater an der Parkaue .....	i 128	4	82	42	125	4	80	41	3	-	2	1
.....	w 49	2	39	8	46	2	37	7	3	-	2	1
Deutsche Oper Berlin .....	i 732	2	457	273	664	1	429	234	68	1	28	39
.....	w 250	1	181	68	201	-	162	39	49	1	19	29
Deutsche Staatsoper Berlin .....	i 819	-	510	309	788	-	500	288	31	-	10	21
.....	w 325	-	227	98	301	-	221	80	24	-	6	18
Deutsches Theater/Kammerspiele .....	i 181	-	45	136	182	-	41	121	19	-	4	15
.....	w 55	-	26	29	42	-	23	19	13	-	3	10
Komische Oper .....	i 555	1	379	175	545	1	374	170	10	-	5	5
.....	w 215	-	160	55	207	-	156	51	8	-	4	4
Schauspielhaus Berlin .....	i 78	-	52	26	74	-	50	24	4	-	2	2
.....	w 33	-	29	4	30	-	28	2	3	-	1	2
Berliner Philharmonisches Orchester ....	i 198	6	170	22	183	4	157	22	15	2	13	-
.....	w 49	2	47	-	36	-	36	-	13	2	11	-
Volksbühne .....	i 250	-	137	113	237	-	131	106	13	-	6	7
.....	w 96	-	64	32	87	-	60	27	9	-	4	5
Landesbetrieb für Informationstechnik .....	i 289	33	251	5	256	31	220	5	33	2	31	-
.....	w 108	7	101	-	83	5	78	-	25	2	23	-
Staatliche Münze .....	i 138	-	21	117	138	-	21	117	-	-	-	-
.....	w 46	-	7	39	46	-	7	39	-	-	-	-
<b>Zusammen</b> .....	i 3 869	81	2 477	1 311	3 583	73	2 294	1 216	286	8	183	95
.....	w 1 585	28	1 185	372	1 355	20	1 036	299	230	8	149	73
<b>Insgesamt</b>												
<b>Insgesamt</b> .....	i 113 215	71 867	34 801	6 547	96 468	62 256	28 643	5 569	16 747	9 611	6 158	978
.....	w 58 006	33 229	23 266	1 511	45 172	26 118	18 038	1 016	12 834	7 111	5 228	495

1) einschließlich Personal "Verwaltungsreform"

2) Kunsthochschule Berlin, Musikhochschule, Hochschule für Schauspielkunst

### 5 Beschäftigte der Berliner Bezirksverwaltungen am 30. Juni 2001 nach Beschäftigungsbereichen, Umfang und Art des Beschäftigungsverhältnisses

Beschäftigungsbereich (i = insgesamt, w = weiblich)	Beschäftigte				Vollzeitbeschäftigte				Teilzeitbeschäftigte			
	insgesamt	Beamte, Richter	Ange-stellte	Arbeiter	zu-sammen	Beamte, Richter	Ange-stellte	Arbeiter	zu-sammen	Beamte, Richter	Ange-stellte	Arbeiter
<b>Bezirksämter</b>												
Mitte..... i	5 867	245	3 626	996	4 652	1 016	2 780	856	1 215	229	846	140
w	4 247	793	2 929	525	3 122	589	2 136	397	1 125	204	793	128
Friedrichshain/Kreuzberg..... i	4 326	876	2 688	762	3 344	745	1 963	636	982	131	725	126
w	3 165	575	2 173	417	2 257	455	1 501	301	908	120	672	116
Pankow..... i	5 315	731	3 552	1 032	4 546	693	2 945	908	769	38	607	124
w	4 113	520	3 037	556	3 412	484	2 471	457	701	36	566	99
Charlottenburg/Wilmersdorf..... i	3 916	1 068	2 176	672	3 029	896	1 563	570	887	172	613	102
w	2 671	639	1 719	313	1 877	474	1 180	223	794	165	539	90
Spandau..... i	3 071	656	1 809	606	2 169	530	1 231	408	902	126	578	198
w	2 182	392	1 473	317	1 314	273	919	122	868	119	554	195
Zehlendorf/Steglitz..... i	3 582	831	2 026	725	2 634	673	1 320	641	948	158	706	84
w	2 288	500	1 527	261	1 483	353	934	196	805	147	593	65
Schöneberg/Tempelhof..... i	4 029	1 053	2 387	589	2 996	857	1 658	481	1 033	196	729	108
w	2 861	636	1 938	287	1 918	470	1 264	184	943	166	674	103
Neukölln..... i	3 959	821	2 446	692	3 011	687	1 717	607	948	134	729	85
w	2 931	502	2 063	366	2 078	375	1 419	284	853	127	644	82
Treptow/Köpenick..... i	3 918	540	2 517	861	3 166	486	1 937	743	752	54	580	118
w	2 933	404	2 132	397	2 280	357	1 626	297	653	47	506	100
Marzahn/Hellersdorf..... i	4 373	568	3 140	665	3 365	528	2 269	568	1 008	40	871	97
w	3 625	462	2 754	409	2 647	424	1 903	320	978	38	851	89
Lichtenberg..... i	4 349	572	2 915	862	3 604	549	2 283	772	745	23	632	90
w	3 382	418	2 470	494	2 692	397	1 877	418	690	21	593	76
Reinickendorf..... i	3 510	703	2 102	705	2 390	563	1 293	534	1 120	140	809	171
w	2 548	418	1 762	368	1 543	289	1 043	211	1 005	129	719	157
<b>Zusammen</b> i	<b>50 215</b>	<b>9 664</b>	<b>31 384</b>	<b>9 167</b>	<b>38 906</b>	<b>8 223</b>	<b>22 959</b>	<b>7 724</b>	<b>11 309</b>	<b>1 441</b>	<b>8 425</b>	<b>1 443</b>
w	<b>36 946</b>	<b>6 259</b>	<b>25 977</b>	<b>4 710</b>	<b>26 623</b>	<b>4 940</b>	<b>18 273</b>	<b>3 410</b>	<b>10 323</b>	<b>1 319</b>	<b>7 704</b>	<b>1 300</b>
<b>Wirtschaftsbetriebe nach §26 LHO</b>												
Friedrichshain/Kreuzberg..... i	143	-	130	13	88	-	75	13	55	-	55	-
w	111	-	102	9	69	-	60	9	42	-	42	-
Schöneberg/Tempelhof..... i	83	3	61	19	69	2	48	19	14	1	13	-
w	71	2	56	13	57	1	43	13	14	1	13	-
Neukölln..... i	211	-	162	49	161	-	122	39	50	-	40	10
w	181	-	138	43	133	-	100	33	48	-	38	10
Lichtenberg..... i	162	9	138	15	146	9	122	15	16	-	16	-
w	133	8	112	13	123	8	102	13	10	-	10	-
<b>Zusammen</b> i	<b>599</b>	<b>12</b>	<b>491</b>	<b>96</b>	<b>464</b>	<b>11</b>	<b>367</b>	<b>86</b>	<b>135</b>	<b>1</b>	<b>124</b>	<b>10</b>
w	<b>496</b>	<b>10</b>	<b>408</b>	<b>78</b>	<b>382</b>	<b>9</b>	<b>305</b>	<b>68</b>	<b>114</b>	<b>1</b>	<b>103</b>	<b>10</b>
<b>Personalüberhang aus den ehem. Krankenhausbetrieben</b>												
Mitte..... i	6	6	-	-	6	6	-	-	-	-	-	-
w	3	3	-	-	3	3	-	-	-	-	-	-
Friedrichshain/Kreuzberg..... i	32	32	-	-	27	27	-	-	5	5	-	-
w	14	14	-	-	12	12	-	-	2	2	-	-
Zehlendorf/Steglitz..... i	2	2	-	-	2	2	-	-	-	-	-	-
w	-	-	-	-	-	-	-	-	-	-	-	-
Neukölln..... i	12	12	-	-	12	12	-	-	-	-	-	-
w	3	3	-	-	3	3	-	-	-	-	-	-
Lichtenberg..... i	8	8	-	-	8	8	-	-	-	-	-	-
w	3	3	-	-	3	3	-	-	-	-	-	-
Reinickendorf..... i	12	12	-	-	11	11	-	-	1	1	-	-
w	6	6	-	-	6	6	-	-	-	-	-	-
<b>Zusammen</b> i	<b>72</b>	<b>72</b>	<b>-</b>	<b>-</b>	<b>66</b>	<b>66</b>	<b>-</b>	<b>-</b>	<b>6</b>	<b>6</b>	<b>-</b>	<b>-</b>
w	<b>29</b>	<b>29</b>	<b>-</b>	<b>-</b>	<b>27</b>	<b>27</b>	<b>-</b>	<b>-</b>	<b>2</b>	<b>2</b>	<b>-</b>	<b>-</b>
<b>Insgesamt</b> i	<b>50 886</b>	<b>9 748</b>	<b>31 875</b>	<b>9 263</b>	<b>39 436</b>	<b>8 300</b>	<b>23 326</b>	<b>7 810</b>	<b>11 450</b>	<b>1 448</b>	<b>8 549</b>	<b>1 453</b>
w	<b>37 471</b>	<b>6 298</b>	<b>26 385</b>	<b>4 788</b>	<b>27 032</b>	<b>4 976</b>	<b>18 578</b>	<b>3 478</b>	<b>10 439</b>	<b>1 322</b>	<b>7 807</b>	<b>1 310</b>

## 6 Beschäftigte der Berliner Bezirksverwaltungen am 30. Juni 2001 nach Beschäftigungsbereichen

Beschäftigungsbereich (i = insgesamt, w = weiblich)	Ins- gesamt	Mitte	Frie- drichs- hain / Kreuz- berg	Pankow	Charlot- tenburg / Will- mers- dorf	Span- dau	Zehlen- dorf / Steglitz	Schöne- berg / Tempel- hof	Neu- kölln	Treptow / Köpe- nick	Mar- zahn / Hellers- dorf	Lichten- berg	Rei- nicken- dorf
<b>Bezirksämter</b>													
Bezirksverordneten- versammlung.....	i 60	5	7	6	6	5	4	6	3	5	6	5	2
	w 54	5	6	5	5	5	3	6	2	4	6	5	2
Bezirksamt.....	i 8 891	3 395	295	1 062	716	391	498	457	302	432	371	612	360
	w 6 280	2 657	196	710	457	245	292	275	173	303	297	421	254
Bürgerdienste.....	i 1 137	87	66	110	146	70	98	128	97	81	88	94	72
	w 929	64	48	91	120	56	82	102	83	72	79	80	52
Bildung, Schule, Kultur.....	i 4 093	307	394	289	261	243	330	341	282	397	454	469	326
	w 2 803	203	283	237	193	163	214	224	186	289	299	306	206
Soziales.....	i 4 753	571	663	367	471	289	258	522	524	258	282	317	231
	w 3 187	371	390	281	320	176	182	343	304	192	226	241	161
Jugend.....	i 19 354	584	1 863	2 158	1 211	1 386	1 397	1 646	1 891	1 668	2 234	1 736	1 580
	w 17 116	402	1 631	1 978	1 039	1 235	1 093	1 461	1 705	1 447	2 088	1 624	1 413
Gesundheit.....	i 2 240	112	207	201	223	104	243	206	177	147	206	248	166
	w 1 890	77	166	192	189	83	201	158	140	138	187	224	135
Bauen.....	i 1 418	94	108	205	114	93	99	128	31	153	136	174	83
	w 574	34	37	106	36	31	23	48	13	74	64	81	27
Wirtschaft.....	i 380	39	29	40	49	15	24	29	19	26	28	61	21
	w 236	26	23	31	26	8	10	13	8	18	26	36	11
Wohnen.....	i 1 043	106	112	119	86	50	60	98	87	81	98	85	61
	w 832	81	87	100	59	37	41	78	69	65	93	74	48
Finanzen.....	i 2	-	-	-	-	-	-	2	-	-	-	-	-
	w 1	-	-	-	-	-	-	1	-	-	-	-	-
Planen, Vermessen.....	i 1 821	122	144	267	158	106	117	145	108	208	182	161	103
	w 879	55	70	157	58	39	36	64	37	123	107	90	43
Umwelt, Natur.....	i 3 949	49	220	458	448	306	445	310	268	436	274	387	348
	w 1 473	25	86	196	154	95	108	81	92	189	141	200	106
Allgem. Finanz- angelegenheiten.....	i 385	88	30	33	25	13	9	11	8	26	14	-	128
	w 227	37	13	29	14	9	3	7	5	19	12	-	79
Sonstige.....	i 689	308	188	-	2	-	-	-	162	-	-	-	29
	w 465	210	129	-	1	-	-	-	114	-	-	-	11
<b>Zusammen</b>	<b>i 50 215</b>	<b>5 867</b>	<b>4 326</b>	<b>5 315</b>	<b>3 916</b>	<b>3 071</b>	<b>3 582</b>	<b>4 029</b>	<b>3 959</b>	<b>3 918</b>	<b>4 373</b>	<b>4 349</b>	<b>3 510</b>
	<b>w 36 946</b>	<b>4 247</b>	<b>3 165</b>	<b>4 113</b>	<b>2 671</b>	<b>2 182</b>	<b>2 288</b>	<b>2 861</b>	<b>2 931</b>	<b>2 933</b>	<b>3 625</b>	<b>3 382</b>	<b>2 548</b>
<b>Wirtschaftsbetriebe nach §26 LHO</b>													
<b>Zusammen</b>	<b>i 599</b>	<b>-</b>	<b>143</b>	<b>-</b>	<b>-</b>	<b>-</b>	<b>-</b>	<b>83</b>	<b>211</b>	<b>-</b>	<b>-</b>	<b>162</b>	<b>-</b>
	<b>w 496</b>	<b>-</b>	<b>111</b>	<b>-</b>	<b>-</b>	<b>-</b>	<b>-</b>	<b>71</b>	<b>181</b>	<b>-</b>	<b>-</b>	<b>133</b>	<b>-</b>
<b>Personalüberhang aus den ehem. Krankenhausbetrieben</b>													
<b>Zusammen</b>	<b>i 72</b>	<b>6</b>	<b>32</b>	<b>-</b>	<b>-</b>	<b>-</b>	<b>2</b>	<b>-</b>	<b>12</b>	<b>-</b>	<b>-</b>	<b>8</b>	<b>12</b>
	<b>w 29</b>	<b>3</b>	<b>14</b>	<b>-</b>	<b>-</b>	<b>-</b>	<b>-</b>	<b>-</b>	<b>3</b>	<b>-</b>	<b>-</b>	<b>3</b>	<b>6</b>
<b>Insgesamt</b>	<b>i 50 886</b>	<b>5 873</b>	<b>4 501</b>	<b>5 315</b>	<b>3 916</b>	<b>3 071</b>	<b>3 584</b>	<b>4 112</b>	<b>4 182</b>	<b>3 918</b>	<b>4 373</b>	<b>4 519</b>	<b>3 522</b>
	<b>w 37 471</b>	<b>4 250</b>	<b>3 290</b>	<b>4 113</b>	<b>2 671</b>	<b>2 182</b>	<b>2 288</b>	<b>2 932</b>	<b>3 115</b>	<b>2 933</b>	<b>3 625</b>	<b>3 518</b>	<b>2 554</b>

### 7 Beschäftigte des Berliner mittelbaren Landesdienstes und an Hochschulen am 30. Juni 2001 nach ausgewählten Beschäftigungsbereichen, Umfang und Art des Beschäftigungsverhältnisses

Beschäftigungsbereich (i = insgesamt, w = weiblich)	Beschäftigte				Vollzeitbeschäftigte				Teilzeitbeschäftigte			
	insgesamt	Beamte, Richter	Ange-stellte	Arbeiter	zu-sammen	Beamte, Richter	Ange-stellte	Arbeiter	zu-sammen	Beamte, Richter	Ange-stellte	Arbeiter
<b>Hochschulen des unmittelbaren Landesdienstes</b>												
Kunsthochschule Berlin .....	i 114	35	69	10	85	35	44	6	29	-	25	4
w 48	11	31	6	33	11	20	2	15	-	11	4	
Musikhochschule .....	i 154	60	92	2	125	56	67	2	29	4	25	-
w 79	18	61	-	64	17	47	-	15	1	14	-	
Hochschule für Schauspielkunst .....	i 93	24	64	5	74	24	45	5	19	-	19	-
w 47	9	37	1	32	9	22	1	15	-	15	-	
<b>insgesamt</b> i	<b>361</b>	<b>119</b>	<b>225</b>	<b>17</b>	<b>284</b>	<b>115</b>	<b>156</b>	<b>13</b>	<b>77</b>	<b>4</b>	<b>69</b>	<b>4</b>
w	<b>174</b>	<b>38</b>	<b>129</b>	<b>7</b>	<b>129</b>	<b>37</b>	<b>89</b>	<b>3</b>	<b>45</b>	<b>1</b>	<b>40</b>	<b>4</b>
<b>Mittelbarer Landesdienst</b>												
<b>Insgesamt</b> i	<b>57 605</b>	<b>4 659</b>	<b>34 694</b>	<b>18 252</b>	<b>45 182</b>	<b>4 340</b>	<b>23 805</b>	<b>17 037</b>	<b>25 018</b>	<b>319</b>	<b>10 889</b>	<b>1 215</b>
w	<b>25 706</b>	<b>1 223</b>	<b>21 953</b>	<b>2 530</b>	<b>16 982</b>	<b>1 018</b>	<b>14 047</b>	<b>1 917</b>	<b>10 489</b>	<b>205</b>	<b>7 906</b>	<b>613</b>
<b>davon</b>												
<b>Hochschulen</b>												
Freie Universität Berlin .....	i 5 845	1 094	4 338	413	3 239	1 031	1 848	360	2 606	63	2 490	53
w 2 995	279	2 556	160	1 410	229	1 062	119	1 585	50	1 494	41	
Technische Universität Berlin .....	i 3 898	872	2 690	336	3 274	858	2 115	301	624	14	575	35
w 1 532	189	1 296	47	1 129	179	911	39	403	10	385	8	
Humboldt-Universität zu Berlin .....	i 4 818	639	3 946	233	2 869	629	2 045	195	1 949	10	1 901	38
w 2 503	166	2 259	76	1 387	162	1 171	54	1 116	6	1 088	22	
Hochschule d. Künste Berlin .....	i 808	237	506	65	527	225	243	59	281	12	263	6
w 367	74	276	17	200	62	124	14	167	12	152	3	
Technische Fachhochschule Berlin .....	i 706	309	375	22	582	306	255	21	124	3	120	1
w 196	42	151	3	140	40	98	2	56	2	53	1	
Fachhochschule für Wirtschaft Berlin .....	i 151	52	97	2	76	44	32	-	75	8	65	2
w 70	10	59	1	29	8	21	-	41	2	38	1	
Fachhochschule für Technik und	i 597	172	406	19	498	166	314	18	99	6	92	1
Wirtschaft Berlin .....	w 244	34	208	2	198	32	165	1	46	2	43	1
Fachhochschule für Sozialarbeit	i 135	40	94	1	64	35	28	1	71	5	66	-
und Sozialpädagogik Berlin .....	w 77	16	61	-	32	14	18	-	45	2	43	-
Fachhochschule für Verwaltung und	i 112	72	39	1	97	68	28	1	15	4	11	-
Rechtspflege .....	w 50	18	32	-	36	14	22	-	14	4	10	-
<b>Zusammen</b> i	<b>17 070</b>	<b>3 487</b>	<b>12 491</b>	<b>1 092</b>	<b>11 226</b>	<b>3 362</b>	<b>6 908</b>	<b>956</b>	<b>5 844</b>	<b>125</b>	<b>5 583</b>	<b>136</b>
w	<b>8 034</b>	<b>830</b>	<b>6 898</b>	<b>306</b>	<b>4 561</b>	<b>740</b>	<b>3 592</b>	<b>229</b>	<b>3 473</b>	<b>90</b>	<b>3 306</b>	<b>77</b>
<b>Hochschulkliniken</b>												
Kliniken der Freien Universität Berlin .....	i 4 744	235	3 924	585	3 300	225	2 556	519	1 444	10	1 308	66
w 3 235	57	2 846	332	2 025	48	1 697	280	1 210	9	1 149	52	
Kliniken der Humboldt-Universität	i 9 048	413	7 980	655	7 182	354	6 213	615	1 866	59	1 767	40
zu Berlin .....	w 6 512	97	6 116	299	4 886	74	4 547	265	1 626	23	1 569	34
<b>Zusammen</b> i	<b>13 792</b>	<b>648</b>	<b>11 904</b>	<b>1 240</b>	<b>10 482</b>	<b>579</b>	<b>8 769</b>	<b>1 134</b>	<b>3 310</b>	<b>69</b>	<b>3 135</b>	<b>106</b>
w	<b>9 747</b>	<b>154</b>	<b>8 962</b>	<b>631</b>	<b>6 911</b>	<b>122</b>	<b>6 244</b>	<b>545</b>	<b>2 836</b>	<b>32</b>	<b>2 718</b>	<b>86</b>
<b>Ausgewählte Körperschaften, Anstalten und Stiftungen des öffentlichen Rechts</b>												
Pestalozzi-Fröbel-Haus .....	i 325	32	238	55	147	4	117	26	147	28	121	29
w 289	20	200	49	117	2	95	20	117	18	105	29	
Lette-Verein .....	i 242	51	149	42	104	3	74	27	104	48	75	15
w 169	30	108	31	69	3	50	16	35	27	58	15	
Jugendaufbauwerk Berlin .....	i 1 197	29	1 010	158	964	27	823	114	964	2	187	44
w 827	10	697	120	641	8	553	80	641	2	144	40	
Berlinische Galerie .....	i 113	2	57	54	55	2	35	18	55	-	22	36
w 58	1	34	23	29	1	20	8	29	-	14	15	
Stadtmuseum .....	i 161	6	115	40	127	6	89	32	127	-	26	8
w 87	1	73	13	61	1	52	8	61	-	21	5	
Deutsches Institut für Bautechnik .....	i 157	26	131	-	138	23	115	-	138	3	16	-
w 79	4	75	-	65	3	62	-	65	1	13	-	
Berliner Verkehrsbetriebe .....	i 13 774	-	3 264	10 510	12 747	-	2 988	9 759	12 747	-	276	751
w 2 290	-	1 236	1 054	1 807	-	1 028	779	1 807	-	208	275	
Berliner Hafen- u. Lagerhausbetriebe .....	i 201	-	101	100	191	-	91	100	10	-	10	-
w 55	-	51	4	45	-	41	4	10	-	10	-	
Berliner Stadtreinigungsbetriebe .....	i 6 051	-	1 273	4 778	5 920	-	1 176	4 744	131	-	97	34
w 829	-	640	189	725	-	561	164	104	-	79	25	
Verwaltungsakademie .....	i 42	20	21	1	34	17	16	1	8	3	5	-
w 25	10	15	-	17	7	10	-	8	3	5	-	
Deutsches Technikmuseum .....	i 183	22	113	48	144	21	93	30	39	1	20	18
w 77	10	44	23	43	9	26	8	34	1	18	15	
Akademie der Künste .....	i 147	-	141	6	121	-	117	4	26	-	24	2
w 95	-	94	1	75	-	75	-	20	-	19	1	
<b>Zusammen</b> i	<b>22 593</b>	<b>188</b>	<b>6 613</b>	<b>15 792</b>	<b>20 692</b>	<b>103</b>	<b>5 734</b>	<b>14 855</b>	<b>14 496</b>	<b>85</b>	<b>879</b>	<b>937</b>
w	<b>4 860</b>	<b>86</b>	<b>3 267</b>	<b>1 507</b>	<b>3 694</b>	<b>34</b>	<b>2 573</b>	<b>1 087</b>	<b>2 931</b>	<b>52</b>	<b>694</b>	<b>420</b>
<b>Sozialversicherungsträger unter Landesaufsicht</b>												
Rentenversicherung .....	i 1 375	322	936	117	1 109	283	743	83	266	39	193	34
w 907	145	678	84	671	115	502	54	236	30	176	30	
Krankenversicherung .....	i 2 617	-	2 610	7	1 522	-	1 517	5	1 095	-	1 093	2
w 2 032	-	2 032	-	1 026	-	1 026	-	1 006	-	1 006	-	
Unfallversicherung .....	i 158	14	140	4	151	13	134	4	7	1	6	-
w 126	8	116	2	119	7	110	2	7	1	6	-	
<b>Zusammen</b> i	<b>4 150</b>	<b>336</b>	<b>3 686</b>	<b>128</b>	<b>2 782</b>	<b>296</b>	<b>2 394</b>	<b>92</b>	<b>1 368</b>	<b>40</b>	<b>1 292</b>	<b>36</b>
w	<b>3 065</b>	<b>153</b>	<b>2 826</b>	<b>86</b>	<b>1 816</b>	<b>122</b>	<b>1 638</b>	<b>56</b>	<b>1 249</b>	<b>31</b>	<b>1 188</b>	<b>30</b>

### 8 Beschäftigte des Berliner Landesdienstes am 30. Juni 2001 nach Rechnungsart, Aufgabenbereichen, Umfang und Art des Beschäftigungsverhältnisses

FKZ <sup>1)</sup>	Aufgabenbereich (i = insgesamt, w = weiblich)	Beschäftigte				Vollzeitbeschäftigte				Teilzeitbeschäftigte			
		ins- gesamt	Beamte, Richter	Ange- stellte	Arbeiter	zu- sammen	Beamte, Richter	Ange- stellte	Arbeiter	zu- sammen	Beamte, Richter	Ange- stellte	Arbeiter
Kamerales Rechnungswesen													
0-8	Zusammen .....	i 176 703	85 009	76 199	15 495	143 083	73 834	56 216	13 033	33 620	11 175	19 983	2 462
	w 101 430	40 319	54 956	6 155	75 028	31 805	38 867	4 356	26 402	8 514	16 089	1 799	
0	Allgemeine Dienste .....	i 73 944	47 428	23 276	3 240	65 311	43 035	19 467	2 809	8 633	4 393	3 809	431
	w 33 181	16 487	15 661	1 033	26 693	13 709	12 246	738	6 488	2 778	3 415	295	
01,02	Polit. Führung, zentr. Verw., ausw. Angelegenheiten	i 26 752	11 924	13 001	1 827	22 333	10 336	10 523	1 474	4 419	1 588	2 478	353
	w 16 901	6 708	9 414	779	13 095	5 317	7 232	546	3 806	1 391	2 182	233	
	darunter												
011	Politische Führung .....	i 6 477	2 684	3 670	123	5 504	2 370	3 015	119	973	314	655	4
	w 3 549	1 244	2 290	15	2 732	987	1 732	13	817	257	558	2	
012	Innere Verwaltung .....	i 9 947	2 944	5 474	1 529	8 155	2 578	4 372	1 205	1 792	366	1 102	324
	w 6 898	1 832	4 376	690	5 353	1 492	3 387	474	1 545	340	989	216	
014	Statistischer Dienst .....	i 356	24	332	-	287	21	266	-	69	3	66	-
	w 236	9	227	-	177	8	169	-	59	1	58	-	
016	Steuer- und Finanz-	i 8 643	5 988	2 488	167	7 204	5 106	1 954	144	1 439	882	534	23
017	verwaltung .....	w 5 662	3 508	2 086	68	4 369	2 729	1 586	54	1 293	779	500	14
018	Hochbauverwaltung .....	i 1 324	284	1 032	8	1 180	261	913	6	144	23	119	2
	w 553	115	432	6	463	101	357	5	90	14	75	1	
04	Öffentliche Sicherheit und Ordnung .....	i 34 931	25 865	7 851	1 215	31 990	23 769	7 039	1 182	2 941	2 096	812	33
	w 9 511	5 189	4 137	185	8 039	4 460	3 412	167	1 472	729	725	18	
	darunter												
042	Polizei .....	i 27 354	20 890	5 466	998	24 948	19 018	4 958	972	2 406	1 872	508	26
	w 6 978	4 250	2 592	136	5 942	3 690	2 129	123	1 036	560	463	13	
044	Feuerschutz .....	i 4 217	3 500	534	183	4 149	3 460	511	178	68	40	23	5
	w 213	40	141	32	190	35	127	28	23	5	14	4	
05	Rechtsschutz .....	i 12 261	9 639	2 424	198	10 988	8 930	1 905	153	1 273	709	519	45
	w 6 769	4 590	2 110	69	5 559	3 932	1 602	25	1 210	658	508	44	
	darunter												
052	Ordentliche Gerichte und Staatsanwaltschaften .....	i 8 285	6 414	1 767	104	7 256	5 823	1 361	72	1 029	591	406	32
	w 5 183	3 462	1 673	48	4 193	2 908	1 268	17	990	554	405	31	
056	Justizvollzugsanstalten .....	i 3 152	2 678	389	85	3 019	2 621	326	72	133	57	63	13
	w 1 079	871	190	18	966	824	137	5	113	47	53	13	
1	Bildung, Wissensch., Forsch. kult. Angelegenheiten .....	i 61 218	31 215	27 740	2 263	45 712	25 430	18 327	1 955	15 506	5 785	9 413	308
	w 38 726	19 802	18 217	707	27 285	14 971	11 821	493	11 441	4 831	6 396	214	
12	Schulen u. vorschulische Bildung .....	i 36 011	25 335	10 538	138	28 219	19 872	8 254	93	7 792	5 463	2 284	45
	w 25 632	17 416	8 113	103	19 174	12 853	6 261	60	6 458	4 563	1 852	43	
	darunter												
121,	Grund-, Haupt- und	i 18 714	11 973	6 630	111	14 502	9 181	5 254	67	4 212	2 792	1 376	44
122	Sonderschulen .....	w 15 614	9 747	5 778	89	11 817	7 189	4 581	47	3 797	2 558	1 197	42
123	Realschulen .....	i 1 805	1 479	325	1	1 472	1 204	267	1	333	275	58	-
	w 1 208	983	225	-	931	754	177	-	277	229	48	-	
124	Gymnasien .....	i 6 296	5 321	971	4	4 731	4 028	699	4	1 565	1 293	272	-
	w 3 775	3 164	610	1	2 568	2 169	398	1	1 207	995	212	-	
125	Gesamtschulen, Schul- zentren .....	i 4 970	3 769	1 190	11	4 181	3 203	968	10	789	566	222	1
	w 3 175	2 355	816	4	2 557	1 918	636	3	618	437	180	1	
127	Berufliche Schulen .....	i 4 045	2 727	1 318	-	3 194	2 199	995	-	851	528	323	-
	w 1 782	1 143	639	-	1 237	803	434	-	545	340	205	-	

<sup>1)</sup> FKZ = Funktionskennziffer der staatlichen Haushaltssystematik

**Noch: 8 Beschäftigte des Berliner Landesdienstes am 30. Juni 2001 nach Rechnungsart, Aufgabenbereichen, Umfang und Art des Beschäftigungsverhältnisses**

FKZ <sup>1)</sup>	Aufgabenbereich (i = insgesamt, w = weiblich)	Beschäftigte				Vollzeitbeschäftigte				Teilzeitbeschäftigte			
		insgesamt	Beamte, Richter	Ange-stellte	Arbeiter	zu-sammen	Beamte, Richter	Ange-stellte	Arbeiter	zu-sammen	Beamte, Richter	Ange-stellte	Arbeiter
13	Hochschulen .....	i 17 436	3 597	12 730	1 109	11 511	3 468	7 074	969	5 925	129	5 656	140
	w	8 215	867	7 035	313	4 693	776	3 685	232	3 522	91	3 350	81
	darunter												
131	Universitäten, Technische	i 14 561	2 605	10 974	982	9 382	2 518	6 008	856	5 179	87	4 966	126
	Hochschulen .....	w 7 030	636	6 111	283	3 926	570	3 144	212	3 104	66	2 967	71
137	Fachhochschulen .....	i 1 122	531	566	25	850	513	315	22	272	18	251	3
	w	370	95	271	4	227	88	137	2	143	7	134	2
14,15	Förderung d. Bildungsw.,	i 1 751	426	1 248	77	1 308	305	940	63	443	121	308	14
	sonst. Bildungswesen .....	w 1 346	299	1 013	34	944	189	732	23	402	110	281	11
16,17	Forschung außerhalb der	i 107	26	79	2	91	22	68	1	16	4	11	1
	Hochschulen .....	w 65	15	50	-	51	12	39	-	14	3	11	-
18	Kunst- und Kulturpflege .....	i 481	18	429	34	263	9	229	25	218	9	200	9
	w	298	10	280	8	128	1	123	4	170	9	157	4
	darunter												
181	Theater und Musikpflege .....	i 2	-	-	2	2	-	-	2	-	-	-	-
	w	-	-	-	-	-	-	-	-	-	-	-	-
182	Musikpflege	i 313	10	295	8	130	2	121	7	183	8	174	1
	w	225	8	216	1	78	-	77	1	147	8	139	-
2	Soziale Sicherung .....	i 28 965	4 029	19 352	5 584	21 311	3 368	13 839	4 104	7 654	661	5 513	1 480
	w	23 117	2 662	17 244	3 211	16 121	2 049	12 042	2 030	6 996	613	5 202	1 181
	darunter												
212	Sozialverwaltung .....	i 4 085	1 485	1 855	745	3 581	1 274	1 607	700	504	211	248	45
	w	2 722	966	1 478	278	2 264	772	1 253	239	458	194	225	39
213	Jugendämter .....	i 3 352	1 459	1 887	6	2 674	1 191	1 481	2	678	268	406	4
	w	2 690	1 064	1 622	4	2 070	811	1 259	-	620	253	363	4
235	Einrichtungen der	i 618	90	411	117	507	79	327	101	111	11	84	16
	Sozialhilfe .....	w 446	57	322	67	344	46	246	52	102	11	76	15
238	Einrichtungen der	i 15 161	94	12 316	2 751	10 239	73	8 325	1 841	4 922	21	3 991	910
	Jugendhilfe .....	w 14 039	52	11 601	2 386	9 235	37	7 705	1493	4 804	15	3896	893
214,	Versorgungsämter und	i 774	183	581	10	600	141	449	10	174	42	132	-
241	Kriegsopferversorgung .....	w 578	115	458	5	412	73	334	5	166	42	124	-
215	Lastenausgleichs-	i 496	151	344	1	387	118	268	1	109	33	76	-
	verwaltung .....	w 333	71	262	-	238	43	195	-	95	28	67	-
3	Gesundheit, Sport und	i 7 329	1 129	3 000	3 200	6 211	948	2 180	3 083	1 118	181	820	117
	Erholung .....	w 3 842	761	2 127	954	2 885	599	1 404	882	957	162	723	72
	darunter												
311	Gesundheitsbehörden .....	i 628	186	420	22	504	164	325	15	124	22	95	7
	w	552	166	375	11	437	144	287	6	115	22	88	5
321	Park- und Gartenanlagen .....	i 3 060	83	509	2 468	2 891	69	442	2 380	169	14	67	88
	w	1 100	39	250	811	986	29	200	757	114	10	50	54
323	Sportstätten .....	i 951	37	244	670	886	34	196	656	65	3	48	14
	w	251	9	135	107	202	6	94	102	49	3	41	5
4	Wohnungswesen u. Raum-	i 3 481	772	1 986	723	2 988	668	1 700	620	493	104	286	103
	ordnung .....	w 1 836	421	1 237	178	1 483	329	998	156	353	92	239	22
	darunter												
42	Raumordnung, Landes-	i 1 422	287	1 057	78	1 221	256	892	73	201	31	165	5
	planung, Vermessung .....	w 652	91	549	12	498	67	420	11	154	24	129	1
43	Kommunale Gemeinschafts-	i 1 016	88	284	644	887	80	261	546	129	8	23	98
	dienste .....	w 352	32	154	166	310	27	138	145	42	5	16	21

<sup>1)</sup> FKZ = Funktionskennziffer der staatlichen Haushaltssystematik

**Noch: 8 Beschäftigte des Berliner Landesdienstes am 30. Juni 2001 nach Rechnungsart, Aufgabenbereichen, Umfang und Art des Beschäftigungsverhältnisses**

FKZ <sup>1)</sup>	Aufgabenbereich (i = insgesamt, w = weiblich)	Beschäftigte				Vollzeitbeschäftigte				Teilzeitbeschäftigte			
		ins- gesamt	Beamte, Richter	Ange- stellte	Arbeiter	zu- sammen	Beamte, Richter	Ange- stellte	Arbeiter	zu- sammen	Beamte, Richter	Ange- stellte	Arbeiter
5	Ernährung, Landwirtschaft i	639	140	212	287	579	132	164	283	60	8	48	4
	und Forsten ..... w	210	45	130	35	173	44	96	33	37	1	34	2
6	Energie- u. Wasserwirtschaft, i	83	38	43	2	80	38	40	2	3	-	3	-
	Gewerbe und Dienstleistg. ... w	26	6	20	-	23	6	17	-	3	-	3	-
7	Verkehrs- und Nachrichten- i	659	163	403	93	588	142	355	91	71	21	48	2
	wesen ..... w	265	77	182	6	207	59	143	5	58	18	39	1
	darunter												
711	Straßen- und Brückenbau ... i	636	161	397	78	566	140	350	76	70	21	47	2
	..... w	256	76	178	2	199	58	140	1	57	18	38	1
8	Wirtschaftsunternehmen, i	385	95	187	103	303	73	144	86	82	22	43	17
	Grund- u. Kapitalverm. .... w	227	58	138	31	158	39	100	19	69	19	38	12
<b>Kaufmännisches Rechnungswesen</b>													
0-8	Zusammen..... i	40 853	929	21 485	18 439	35 221	766	17 164	17 291	5 632	163	4 321	1 148
	..... w	16 688	278	13 822	2 588	12 342	185	10 158	1 999	4 346	93	3 664	589
	darunter												
019	Sonstige allgemeine i	289	33	251	5	256	31	220	5	33	2	31	-
	Staatsaufgaben ..... w	108	7	101	-	83	5	78	-	25	2	23	-
132	Hochschulkliniken ..... i	13 792	648	11 904	1 240	10 482	579	8 769	1 134	3 310	69	3 135	106
	..... w	9 747	154	8 962	631	6 911	122	6 244	545	2 836	32	2 718	86
181	Theater ..... i	2 762	7	1 643	1 112	2 616	6	1 588	1 022	146	1	55	90
	..... w	1 030	3	719	308	923	2	681	240	107	1	38	68
182	Musikpflege..... i	276	6	222	48	257	4	207	48	19	2	15	2
	..... w	82	2	76	4	86	-	64	2	16	2	12	2
235	Einrichtungen i	443	7	355	81	324	6	247	71	119	1	108	10
	der Sozialhilfe ..... w	386	5	296	65	262	4	203	55	104	1	93	10
311	Gesundheitsbehörden..... i	-	-	-	-	-	-	-	-	-	-	-	-
	..... w	-	-	-	-	-	-	-	-	-	-	-	-
312	Krankenhäuser und i	-	-	-	-	-	-	-	-	-	-	-	-
	Heilstätten ..... w	-	-	-	-	-	-	-	-	-	-	-	-
314	Maßnahmen des i	404	35	340	29	316	32	258	26	88	3	82	3
	Gesundheitswesens ..... w	319	16	282	21	237	13	206	18	82	3	76	3
8	Wirtschaftsunternehmen ..... i	20 164	-	4 659	15 505	18 996	-	4 276	14 720	1 168	-	383	785
	..... w	3 220	-	1 934	1 286	2 623	-	1 637	986	597	-	297	300
839	sonstige Verkehrs- i	13 774	-	3 264	10 510	12 747	-	2 988	9 759	1 027	-	276	751
	unternehmen ..... w	2 290	-	1 236	1 054	1 807	-	1 028	779	483	-	208	275
<b>Kameralas Rechnungswesen / Sozialversicherungsträger</b>													
	Zusammen..... i	4 150	336	3 686	128	2 782	296	2 394	92	1 368	40	1 292	36
	..... w	3 065	153	2 826	86	1 816	122	1 638	56	1 249	31	1 188	30
<b>Berliner Landesdienst</b>													
	Insgesamt i	221 706	86 274	101 370	34 062	181 086	74 896	75 774	30 416	40 620	11 378	25 596	3 646
	..... w	121 183	40 750	71 604	8 829	89 186	32 112	50 663	6 411	31 997	8 638	20 941	2 418
	darunter												
	Kernhaushalt i	159 561	81 450	63 708	14 403	131 791	70 406	49 308	12 077	27 770	11 044	14 400	2 326
	..... w	93 367	39 460	48 058	5 849	70 440	31 038	35 275	4 127	22 927	8 422	12 783	1 722
	Sonderrechnungen i	4 540	165	2 968	1 407	4 113	150	2 661	1 302	427	15	307	105
	..... w	2 110	67	1 593	450	1 764	56	1 341	367	346	11	252	83

### 9 Beschäftigte des Berliner Landesdienstes am 30. Juni 2001 nach Umfang des Beschäftigungsverhältnisses, Altersgruppe und Beschäftigungsbereichen

Beschäftigungsumfang Altersgruppe (i = insgesamt, w = weiblich)		Insgesamt	Unmittelbarer Landesdienst					Mittelbarer Landesdienst				
			zusammen	Haupt- verwaltung	Hoch- schulen der Haupt- verwaltung 1)	Bezirks- verwal- tungen	Wirt- schafts- betriebe nach §26 LHO	zusammen	Hoch- schulen	Hochschul- kliniken	ausgw. Körper- schaften, Anstalten, Stiftungen d. öffentl. Rechts	Sozialver- sicherungs- träger
Insgesamt												
Beschäftigte	i	221 706	164 101	108 985	361	50 287	4 468	57 605	17 070	13 792	22 593	4 150
	w	121 183	95 477	56 247	174	36 975	2 081	25 706	8 034	9 747	4 860	3 065
unter 20 .....	i	2 101	1 516	809	-	680	27	585	155	123	258	49
	w	955	714	291	-	412	11	241	63	113	30	35
20 - 25 .....	i	8 429	5 919	4 104	13	1 680	122	2 510	1 080	710	501	219
	w	4 919	3 325	1 955	8	1 274	88	1 594	674	586	170	164
25 - 30 .....	i	14 200	9 720	7 306	28	2 161	225	4 480	2 295	1 142	698	345
	w	7 650	5 220	3 514	15	1 582	109	2 430	1 121	832	231	246
30 - 35 .....	i	25 707	18 668	12 789	20	5 369	490	7 039	1 997	2 090	2 515	437
	w	14 549	11 377	6 798	5	4 351	223	3 172	885	1 391	567	329
35 - 40 .....	i	36 482	27 018	17 455	30	8 722	811	9 464	1 920	2 537	4 418	589
	w	20 909	16 739	9 282	18	7 082	357	4 170	984	1 760	972	454
40 - 45 .....	i	33 438	24 964	15 892	51	8 302	719	8 474	1 551	1 939	4 253	731
	w	18 847	15 150	8 334	24	6 435	357	3 697	834	1 358	906	599
45 - 50 .....	i	33 243	25 303	16 459	52	8 192	600	7 940	1 781	1 665	3 826	668
	w	19 049	15 703	9 353	32	6 030	288	3 346	929	1 236	709	472
50 - 55 .....	i	31 817	24 042	16 288	53	7 146	555	7 775	2 024	1 662	3 537	552
	w	17 273	13 917	8 596	26	5 017	278	3 356	1 023	1 239	678	416
55 - 60 .....	i	26 682	20 192	13 564	57	5 999	572	6 490	2 433	1 404	2 221	432
	w	13 677	10 747	6 488	25	3 969	265	2 930	1 129	1 000	511	290
60 und älter.....	i	9 607	6 759	4 319	57	2 036	347	2 848	1 834	520	366	128
	w	3 355	2 585	1 636	21	823	105	770	392	232	86	60
Teilzeitbeschäftigte	i	40 620	28 197	16 384	77	11 315	421	12 423	5 844	3 310	1 901	1 368
	w	31 997	23 273	12 559	45	10 325	344	8 724	3 473	2 836	1 166	1 249
unter 20 .....	i	141	141	139	-	-	2	-	-	-	-	-
	w	52	52	51	-	-	1	-	-	-	-	-
20 - 25 .....	i	1 440	463	350	12	93	8	977	827	134	8	8
	w	859	267	169	7	86	5	592	493	86	5	8
25 - 30 .....	i	3 131	865	528	27	287	23	2 266	1 823	314	64	65
	w	1 878	632	335	14	265	18	1 246	914	233	40	59
30 - 35 .....	i	5 323	3 296	1 724	12	1 513	47	2 027	1 035	568	262	162
	w	4 144	2 847	1 337	4	1 463	43	1 297	499	465	178	155
35 - 40 .....	i	7 289	5 290	2 700	6	2 501	83	1 999	566	755	438	240
	w	6 219	4 642	2 172	5	2 398	67	1 577	366	688	291	232
40 - 45 .....	i	5 894	4 443	2 440	8	1 924	71	1 451	286	502	357	306
	w	5 042	3 841	1 991	7	1 782	61	1 201	235	456	216	294
45 - 50 .....	i	5 534	4 435	2 652	1	1 725	57	1 099	290	375	245	189
	w	4 691	3 819	2 206	-	1 565	48	872	223	331	140	178
50 - 55 .....	i	4 973	4 017	2 491	3	1 474	49	956	308	344	188	116
	w	4 209	3 405	2 041	2	1 318	44	804	257	322	113	112
55 - 60 .....	i	5 127	3 911	2 478	5	1 374	54	1 216	484	234	267	231
	w	4 074	3 141	1 873	5	1 220	43	933	393	207	151	182
60 und älter.....	i	1 768	1 336	882	3	424	27	432	225	84	72	51
	w	829	627	384	1	228	14	202	93	48	32	29

1) Kunsthochschule, Musikhochschule, Hochschule f. Schauspielkunst



Noch: 9 Beschäftigte des Berliner Landesdienstes am 30. Juni 2001 nach Umfang des Beschäftigungsverhältnisses, Altersgruppe und Beschäftigungsbereichen

Beschäftigungsumfang Altersgruppe (i = insgesamt, w = weiblich)	Insgesamt	Unmittelbarer Landesdienst					Mittelbarer Landesdienst					
		zusammen	Haupt- verwaltung	Hoch- schulen der Haupt- verwaltung 1)	Bezirks- verwal- tungen	Wirt- schafts- betriebe nach §26 LHO	zusammen	Hoch- schulen	Hochschul- kliniken	ausgw. Körper- schaften, Anstalten, Stiftungen d. öffentl. Rechts	Sozialver- sicherungs- träger	
Beamte/Beamtinnen, Richter/Richterinnen												
Beschäftigte	i	86 274	81 615	71 667	119	9 736	93	4 659	3 487	648	188	336
	w	40 750	39 527	33 163	38	6 288	38	1 223	830	154	86	153
unter 20 .....	i	275	275	262	-	13	-	-	-	-	-	-
	w	152	152	141	-	11	-	-	-	-	-	-
20 - 25 .....	i	3 626	3 591	3 134	-	457	-	35	5	-	-	30
	w	1 739	1 710	1 375	-	335	-	29	3	-	-	26
25 - 30 .....	i	7 417	7 298	6 268	2	1 026	2	119	37	2	6	74
	w	3 605	3 526	2 813	1	712	-	79	28	2	5	44
30 - 35 .....	i	10 735	10 483	9 252	-	1 220	11	252	165	19	7	61
	w	5 126	5 012	4 199	-	806	7	114	72	9	4	29
35 - 40 .....	i	13 985	13 431	11 916	6	1 496	13	554	355	143	17	39
	w	6 854	6 654	5 588	2	1 058	6	200	130	43	11	16
40 - 45 .....	i	12 421	11 829	10 378	14	1 428	9	592	392	142	22	36
	w	6 056	5 836	4 826	1	1 003	6	220	151	34	13	22
45 - 50 .....	i	12 966	12 396	10 746	14	1 619	17	570	416	93	36	25
	w	7 076	6 887	5 807	7	1 067	6	189	143	23	15	8
50 - 55 .....	i	12 340	11 725	10 423	26	1 258	18	615	485	75	31	24
	w	5 919	5 771	5 026	10	728	7	148	116	18	11	3
55 - 60 .....	i	8 995	8 182	7 260	28	876	18	813	660	89	42	22
	w	3 262	3 125	2 668	11	441	5	137	100	14	22	1
60 und älter.....	i	3 514	2 405	2 028	29	343	5	1 109	972	85	27	25
	w	961	854	720	6	127	1	107	87	11	5	4
Teilzeitbeschäftigte	i	11 378	11 059	9 599	4	1 447	9	319	125	69	85	40
	w	8 638	8 433	7 102	1	1 321	9	205	90	32	52	31
unter 20 .....	i	-	-	-	-	-	-	-	-	-	-	-
	w	-	-	-	-	-	-	-	-	-	-	-
20 - 25 .....	i	50	50	44	-	6	-	-	-	-	-	-
	w	24	24	19	-	5	-	-	-	-	-	-
25 - 30 .....	i	435	427	354	1	72	-	8	3	-	2	3
	w	277	269	201	-	68	-	8	3	-	2	3
30 - 35 .....	i	1 249	1 232	1 012	-	219	1	17	7	-	1	9
	w	890	874	663	-	210	1	16	7	-	1	8
35 - 40 .....	i	1 876	1 829	1 495	1	333	-	47	20	15	6	6
	w	1 434	1 400	1 085	-	315	-	34	18	5	5	6
40 - 45 .....	i	1 790	1 731	1 490	1	237	3	59	24	21	5	9
	w	1 438	1 393	1 167	-	223	3	45	22	10	4	9
45 - 50 .....	i	2 111	2 055	1 791	-	262	2	56	23	13	15	5
	w	1 773	1 735	1 491	-	242	2	38	18	5	11	4
50 - 55 .....	i	1 854	1 818	1 652	1	163	2	36	9	11	16	-
	w	1 518	1 496	1 337	1	156	2	22	8	7	7	-
55 - 60 .....	i	1 405	1 358	1 270	-	87	1	47	17	3	26	1
	w	994	967	893	-	73	1	27	8	1	18	-
60 und älter.....	i	608	559	491	-	68	-	49	22	6	14	7
	w	290	275	246	-	29	-	15	6	4	4	1

1) Kunsthochschule, Musikhochschule, Hochschule f. Schauspielkunst

**Noch: 9 Beschäftigte des Berliner Landesdienstes am 30. Juni 2001 nach Umfang des Beschäftigungsverhältnisses, Altersgruppe und Beschäftigungsbereichen**

Beschäftigungsumfang Altersgruppe (i = insgesamt, w = weiblich)	insgesamt	Unmittelbarer Landesdienst					Mittelbarer Landesdienst					
		zusammen	Haupt- verwaltung	Hoch- schulen der Haupt- verwaltung 1)	Bezirks- verwal- tungen	Wirt- schafts- betriebe nach §26 LHO	zusammen	Hoch- schulen	Hochschul- kliniken	ausgw. Körper- schaften, Anstalten, Stiftungen d. öffentl. Rechts	Sozialver- sicherungs- träger	
Angestellte												
Beschäftigte	i	101 370	66 676	32 099	225	31 384	2 968	34 694	12 491	11 904	6 613	3 686
	w	71 604	49 651	21 952	129	25 977	1 593	21 953	6 898	8 962	3 267	2 826
unter 20	i	844	524	101	-	413	10	320	122	123	26	49
	w	638	419	80	-	331	8	219	49	113	22	35
20 - 25	i	3 679	1 548	510	13	953	72	2 131	1 053	709	181	188
	w	2 825	1 305	423	8	822	52	1 520	655	585	143	137
25 - 30	i	5 751	1 860	826	26	838	170	3 891	2 231	1 109	282	269
	w	3 769	1 483	650	14	724	95	2 286	1 080	815	189	202
30 - 35	i	11 605	6 960	3 207	15	3 437	301	4 645	1 754	1 940	579	372
	w	8 642	5 880	2 536	2	3 174	168	2 762	781	1 314	370	297
35 - 40	i	16 442	11 191	4 913	19	5 749	510	5 251	1 401	2 181	1 138	531
	w	12 502	9 028	3 559	15	5 182	272	3 474	807	1 610	629	428
40 - 45	i	15 218	10 675	4 821	36	5 340	478	4 543	1 022	1 610	1 243	668
	w	11 271	8 218	3 364	22	4 557	275	3 053	641	1 242	616	554
45 - 50	i	14 960	10 605	4 990	35	5 175	405	4 355	1 210	1 383	1 144	618
	w	10 656	7 838	3 381	24	4 199	234	2 818	751	1 118	501	448
50 - 55	i	14 373	10 047	5 156	25	4 491	375	4 326	1 369	1 353	1 097	507
	w	9 935	7 156	3 413	15	3 514	214	2 779	868	1 089	424	398
55 - 60	i	13 628	9 798	5 576	28	3 812	382	3 830	1 570	1 119	754	387
	w	9 195	6 757	3 670	14	2 879	194	2 438	977	874	312	275
60 und älter	i	4 870	3 468	1 999	28	1 176	265	1 402	759	377	169	97
	w	2 171	1 567	876	15	595	81	604	289	202	61	52
Teilzeitbeschäftigte												
	i	25 596	14 707	5 906	69	8 425	307	10 889	5 583	3 135	879	1 292
	w	20 941	13 035	5 039	40	7 704	252	7 906	3 306	2 718	694	1 188
unter 20	i	2	2	-	-	-	2	-	-	-	-	-
	w	1	1	-	-	-	1	-	-	-	-	-
20 - 25	i	1 090	117	15	12	83	7	973	825	134	6	8
	w	688	99	10	7	78	4	589	491	86	4	8
25 - 30	i	2 584	349	115	26	189	19	2 235	1 815	314	44	62
	w	1 533	307	103	14	176	14	1 226	907	233	30	56
30 - 35	i	3 796	1 947	699	10	1 199	39	1 849	1 018	558	121	152
	w	3 065	1 870	667	2	1 166	35	1 195	484	457	108	146
35 - 40	i	4 871	3 198	1 173	4	1 954	67	1 673	527	723	195	228
	w	4 399	3 008	1 067	4	1 883	54	1 391	334	666	171	220
40 - 45	i	3 578	2 420	909	6	1 451	54	1 158	251	465	154	288
	w	3 226	2 191	799	6	1 338	48	1 035	203	431	125	276
45 - 50	i	2 946	2 049	794	1	1 214	40	897	253	353	111	180
	w	2 574	1 803	675	-	1 094	34	771	194	317	90	170
50 - 55	i	2 643	1 838	760	2	1 047	29	805	292	314	84	115
	w	2 311	1 597	659	1	910	27	714	243	298	62	111
55 - 60	i	3 130	2 147	1 101	5	1 008	33	983	434	204	126	219
	w	2 665	1 853	929	5	893	26	812	366	186	85	175
60 und älter	i	956	640	340	3	280	17	316	168	70	38	40
	w	479	306	130	1	166	9	173	84	44	19	26

1) Kunsthochschule, Musikhochschule, Hochschule f. Schauspielkunst

Noch: 9 Beschäftigte des Berliner Landesdienstes am 30. Juni 2001 nach Umfang des Beschäftigungsverhältnisses, Altersgruppe und Beschäftigungsbereichen

Beschäftigungsumfang Altersgruppe (i = insgesamt, w = weiblich)		Insgesamt	Unmittelbarer Landesdienst					Mittelbarer Landesdienst				
			zusammen	Haupt- verwaltung	Hoch- schulen der Haupt- verwaltung 1)	Bezirks- verwal- tungen	Wirt- schafts- betriebe nach §26 LHO	zusammen	Hoch- schulen	Hochschul- kliniken	ausgw. Körper- schaften, Anstalten, Stiftungen d. öffentl. Rechts	Sozialver- sicherungs- träger
Arbeiter/Arbeiterinnen												
Beschäftigte	i	34 062	15 810	5 219	17	9 167	1 407	18 252	1 092	1 240	15 792	128
	w	8 829	6 299	1 132	7	4 710	450	2 530	306	631	1 507	86
unter 20 .....	i	982	717	446	2	254	17	265	33	2	232	2
	w	165	143	70	2	70	3	22	14	2	8	1
20 - 25 .....	i	1 124	780	460	2	270	50	344	22	1	320	1
	w	355	310	157	1	117	36	45	16	1	27	1
25 - 30 .....	i	1 032	562	212	2	297	53	470	27	31	410	2
	w	276	211	51	2	146	14	65	13	15	37	1
30 - 35 .....	i	3 367	1 225	330	5	712	178	2 142	78	131	1 929	4
	w	781	485	63	3	371	48	296	32	68	193	3
35 - 40 .....	i	6 055	2 396	626	5	1 477	288	3 659	164	213	3 263	19
	w	1 553	1 057	135	1	842	79	496	47	107	332	10
40 - 45 .....	i	5 799	2 460	693	1	1 534	232	3 339	137	187	2 988	27
	w	1 520	1 096	144	1	875	76	424	42	82	277	23
45 - 50 .....	i	5 317	2 302	723	3	1 398	178	3 015	155	189	2 646	25
	w	1 317	978	165	1	764	48	339	35	95	193	16
50 - 55 .....	i	5 104	2 270	709	2	1 397	162	2 834	170	234	2 409	21
	w	1 419	990	157	1	775	57	429	39	132	243	15
55 - 60 .....	i	4 059	2 212	728	1	1 311	172	1 847	203	196	1 425	23
	w	1 220	865	150	2	649	66	355	52	112	177	14
60 und älter.....	i	1 223	886	292	2	517	77	337	103	58	170	6
	w	223	164	40	2	101	23	59	16	19	20	4
Teilzeitbeschäftigte	i	3 646	2 431	879	4	1 443	105	1 215	136	106	937	36
	w	2 418	1 805	418	4	1 300	83	613	77	86	420	30
unter 20 .....	i	139	139	139	2	2	2	2	2	2	2	2
	w	51	51	51	2	2	2	2	2	2	2	2
20 - 25 .....	i	300	296	291	1	4	1	4	2	2	2	2
	w	147	144	140	1	3	1	3	2	2	1	1
25 - 30 .....	i	112	89	59	2	26	4	23	5	2	18	2
	w	68	56	31	2	21	4	12	4	2	8	2
30 - 35 .....	i	278	117	13	2	95	7	161	10	10	140	1
	w	189	103	7	2	87	7	86	8	8	69	1
35 - 40 .....	i	542	263	32	1	214	16	279	19	17	237	6
	w	386	234	20	1	200	13	152	14	17	115	6
40 - 45 .....	i	526	292	41	1	236	14	234	11	16	198	9
	w	378	257	25	1	221	10	121	10	15	87	9
45 - 50 .....	i	477	331	67	2	249	15	146	14	9	119	4
	w	344	281	40	2	229	12	63	11	9	39	4
50 - 55 .....	i	476	361	79	2	264	18	115	7	19	88	1
	w	380	312	45	2	252	15	68	6	17	44	1
55 - 60 .....	i	592	406	107	2	279	20	186	33	27	115	11
	w	415	321	51	2	254	16	94	19	20	48	7
60 und älter.....	i	204	137	51	2	76	10	67	35	8	20	4
	w	60	46	8	2	33	5	14	3	2	9	2

1) Kunsthochschule, Musikhochschule, Hochschule f. Schauspielkunst

# 10 Beschäftigte des unmittelbaren Berliner Landesdienstes<sup>1)</sup> am 30. Juni 2001 nach Laufbahngruppe, Einstufung und Altersgruppe

Laufbahngruppe Einstufung (i = insgesamt, w = weiblich)	Beschäftigte im Alter von ... bis unter ... Jahren						
	insgesamt	unter 25	25 - 35	35 - 45	45 - 55	55 - 60	60 und mehr
<b>Beamte/Beamtinnen, Richter/Richterinnen</b>							
Höherer Dienst							
B11 - B5, R10 - R5	i (97)	-	-	11	43	24	19
	w (20)	-	-	1	15	2	2
B4 - B1, R4, R3, C4	i (288)	-	2	31	87	79	89
	w (45)	-	-	6	19	11	9
A16, C3, R2, C3	i (720)	-	1	105	289	175	150
	w (156)	-	-	40	70	28	18
A15, R1, C2, H3	i (2 015)	-	245	836	492	289	153
	w (790)	-	137	370	181	69	33
A14, C1, H2	i (900)	-	9	272	343	189	87
	w (275)	-	6	93	112	47	17
A13	i (864)	-	120	279	328	112	25
	w (371)	-	69	133	133	33	3
Zusammen	i (4 884)	-	377	1 534	1 582	868	523
	w (1 657)	-	212	643	530	190	82
Gehobener Dienst <sup>2)</sup>							
A16"L" - A13"L"	i (16 953)	-	448	4 921	8 317	2 444	823
	w (10 482)	-	388	3 561	5 053	1 144	336
A14"S", A13"S" + Zulage, A13"S"	i (1 322)	-	2	190	552	414	164
	w (261)	-	2	66	128	47	18
A12	i (9 722)	-	326	2 449	4 890	1 621	436
	w (6 564)	-	272	1 598	3 405	1 035	254
A11	i (7 203)	-	873	2 550	2 438	1 164	178
	w (3 521)	-	586	1 482	1 082	291	80
A10	i (7 157)	-	1 448	3 170	1 986	476	77
	w (3 128)	-	759	1 296	862	167	44
A9	i (6 203)	492	3 190	2 052	413	43	13
	w (2 873)	257	1 556	794	232	27	7
Zusammen	i (48 560)	492	6 287	15 332	18 596	6 162	1 691
	w (26 829)	257	3 563	8 797	10 762	2 711	739
Mittlerer und einfacher Dienst							
A10"S", A9"S" + Zulage, A9"S"	i 5 753	-	849	2 111	1 853	848	92
	w 1 030	-	202	333	378	101	16
A8	i 6 869	110	2 306	2 880	1 331	197	45
	w 2 379	55	739	922	577	79	7
A7	i 6 807	770	3 190	2 174	601	53	19
	w 3 049	324	1 254	1 073	357	33	8
A6	i 2 041	294	1 078	508	105	33	23
	w 1 468	226	828	355	47	10	2
A5 - A1	i 532	6	222	218	53	21	12
	w 175	3	77	87	7	1	-
Zusammen	i 22 002	1 180	7 645	7 891	3 943	1 152	191
	w 8 101	608	3 100	2 770	1 366	224	33
<b>Zusammen</b>	<b>i 75 446</b>	<b>1 672</b>	<b>14 309</b>	<b>24 757</b>	<b>24 121</b>	<b>8 182</b>	<b>2 405</b>
	<b>w 36 587</b>	<b>865</b>	<b>6 875</b>	<b>12 210</b>	<b>12 658</b>	<b>3 125</b>	<b>854</b>

1) ohne Auszubildende

2) "L" = Lehramt an Grund-, Haupt-, Real- und Sonderschulen, "S" = Spitzenamt

**Noch: 10 Beschäftigte des unmittelbaren Berliner Landesdienstes<sup>1)</sup> am 30. Juni 2001 nach Laufbahngruppe, Einstufung und Altersgruppe**

Laufbahngruppe Einstufung (i = insgesamt, w = weiblich)		Beschäftigte im Alter von ... bis unter ... Jahren						
		insgesamt	unter 25	25 - 35	35 - 45	45 - 55	55 - 60	60 und mehr
<b>Angestellte</b>								
<b>Höherer Dienst</b>								
Außertariflich + I .....	i	475	2	63	150	110	80	70
	w	101	2	24	34	16	16	9
Ia .....	i	596	2	38	102	191	132	131
	w	231	-	12	39	85	54	41
Ib .....	i	1 390	-	16	269	590	314	201
	w	643	-	7	140	296	140	60
II, IIb, IIa .....	i	5 260	1	842	1 598	1 554	790	475
	w	2 984	-	604	971	858	400	151
Zusammen	i	7 721	5	959	2 119	2 445	1 316	877
	w	3 959	2	647	1 184	1 255	610	261
<b>Gehobener Dienst</b>								
IIa"S", Kr. XIII .....	i	8	-	-	2	3	2	1
	w	2	-	-	-	1	-	1
III, Kr. XII .....	i	3 597	2	192	917	1 244	847	395
	w	2 066	1	134	580	696	493	162
IVa, Kr. XI, X .....	i	3 844	18	172	1 126	1 443	793	292
	w	2 559	13	113	768	978	549	138
IVb, Kr. IX .....	i	6 535	1	288	1 910	2 751	1 242	343
	w	5 058	1	221	1 543	2 173	936	184
Va + Vb, Kr. VIII + VII .....	i	1 886	6	258	764	566	230	62
	w	1 433	5	206	605	417	165	35
Zusammen	i	15 870	27	910	4 719	6 007	3 114	1 093
	w	11 118	20	674	3 496	4 265	2 143	520
<b>Mittlerer Dienst</b>								
Vb"S", Kr. VII"S" .....	i	3 734	2	309	1 304	1 322	606	191
	w	2 726	1	264	1 001	951	421	88
Vc, Kr. VI .....	i	15 032	32	3 141	6 392	3 768	1 394	305
	w	13 617	28	2 993	5 928	3 320	1 165	183
Vla + IVb, Kr. Va, V, IV .....	i	8 316	166	914	2 634	2 842	1 366	394
	w	6 438	150	689	2 061	2 231	1 071	236
VII, VIII, Kr. III .....	i	11 991	332	1 907	3 876	3 668	1 710	498
	w	8 966	295	1 656	3 007	2 597	1 176	235
Zusammen	i	39 073	532	6 271	14 206	11 600	5 076	1 388
	w	31 747	474	5 602	11 997	9 099	3 833	742
<b>Einfacher Dienst</b>								
VIII"S", Kr. IV"S", III"S" .....	i	663	107	138	231	140	40	7
	w	435	85	79	142	101	26	2
IXa, IXb, X, Kr. II, I .....	i	1 602	81	258	448	460	252	103
	w	1 016	66	170	319	274	145	42
Zusammen	i	2 265	188	396	679	600	292	110
	w	1 451	151	249	461	375	171	44
O. Angabe der Einstufung .....	i	50	16	33	1	-	-	-
	w	23	7	15	1	-	-	-
Zusammen	i	64 979	768	8 569	21 724	20 652	9 798	3 468
	w	48 298	654	7 187	17 139	14 994	6 757	1 567
<b>Arbeiter/Arbeiterinnen</b>								
9 .....	i	35	-	2	10	18	4	1
	w	2	-	-	2	-	-	-
8a, 8, 7a, 7 .....	i	910	2	100	345	267	136	60
	w	122	1	21	61	22	15	2
6a, 6, 5a, 5 .....	i	4 052	11	461	1 461	1 253	577	289
	w	1 033	5	173	468	283	89	15
4a, 4, 3a, 3 .....	i	6 093	488	683	1 841	1 803	906	372
	w	2 325	197	224	782	737	309	76
2, 2, 1a, 1 .....	i	3 848	136	530	1 199	1 230	589	164
	w	2 638	75	275	840	925	452	71
O. Angabe der Einstufung .....	i	1	-	-	-	1	-	-
	w	1	-	-	-	1	-	-
Zusammen	i	14 939	637	1 776	4 856	4 572	2 212	886
	w	6 121	278	693	2 153	1 968	865	164
<b>Insgesamt</b>	i	155 364	3 077	24 654	51 337	49 345	20 192	6 759
	w	91 006	1 797	14 755	31 502	29 620	10 747	2 585

1) ohne Auszubildende

3) nur Teilzeitbeschäftigte mit weniger als der Hälfte der regelmäßigen wöchentlichen Arbeitszeit

# 11 Beschäftigte des Berliner Landesdienstes<sup>1)</sup> am 30. Juni 2001 nach Laufbahngruppe, Einstufung und Beschäftigungsbereichen

Laufbahngruppe Einstufung (i = insgesamt, w = weiblich)	Insgesamt	Unmittelbarer Landesdienst					Mittelbarer Landesdienst					
		zusammen	Haupt- verwaltung	Hoch- schulen der Haupt- verwaltung 2)	Bezirks- verwal- tungen	Wirt- schafts- betriebe nach §26 LHO	zusammen	Hoch- schulen	Hochschul- kliniken	ausgw. Körper- schaften, Anstalten, Stiftungen d. öffentl. Rechts	Sozialver- sicherungs- träger	
Beamte/Beamtinnen, Richter/Richterinnen												
Höherer Dienst												
B11 - B5, R10 - R5 .....	i	103	97	72	-	24	1	6	5	-	1	-
	w	20	20	15	-	5	-	-	-	-	-	-
B4 - B1, R4, R3, C4 .....	i	1 294	288	193	47	47	1	1 006	880	122	2	2
	w	111	45	26	9	10	-	66	59	7	-	-
A16, C3, R2, C3 .....	i	1 687	720	627	35	55	3	967	831	123	9	4
	w	293	156	134	15	7	-	137	119	14	4	-
A15, R1, C2, H3 .....	i	2 669	2 015	1 740	28	237	10	654	535	78	31	10
	w	921	790	679	9	98	4	131	116	7	6	2
A14, C1, H2 .....	i	1 724	900	623	3	262	12	824	562	230	20	12
	w	540	275	165	1	105	4	265	188	67	9	1
A13 .....	i	1 110	864	718	-	138	8	246	181	11	43	11
	w	453	371	293	-	73	5	82	52	3	24	3
Zusammen	i	8 587	4 884	3 973	113	763	35	3 703	2 994	564	106	39
	w	2 338	1 657	1 312	34	298	13	681	534	98	43	6
Gehobener Dienst												
A16"L" - A13"L" 3) .....	i	16 954	16 953	16 944	-	8	1	1	1	-	-	-
	w	10 483	10 482	10 475	-	6	1	1	1	-	-	-
A14"S", A13"S" + Zulage, A13"S" .....	i	1 487	1 322	1 103	1	209	9	165	115	7	17	26
	w	293	261	219	-	40	2	32	24	1	5	2
A12 .....	i	9 831	9 722	8 895	2	810	15	109	48	12	13	36
	w	6 606	6 564	6 197	1	363	3	42	23	8	5	6
A11 .....	i	7 383	7 203	5 473	-	1 721	9	180	89	20	17	54
	w	3 622	3 521	2 494	-	1 022	5	101	64	12	6	19
A10 .....	i	7 409	7 157	4 855	-	2 286	16	252	119	25	21	87
	w	3 312	3 128	1 480	-	1 639	9	184	91	20	17	56
A9 .....	i	6 363	6 203	4 629	1	1 571	2	160	77	4	2	77
	w	2 990	2 873	1 736	1	1 136	-	117	64	2	2	49
Zusammen	i	49 427	48 560	41 899	4	6 605	52	867	449	68	70	280
	w	27 306	26 829	22 601	2	4 206	20	477	267	43	35	132
Mittlerer und einfacher Dienst												
A10"S", A9"S" + Zulage, A9"S" .....	i	5 770	5 753	5 491	-	260	2	17	8	6	1	2
	w	1 044	1 030	865	-	164	1	14	5	6	1	2
A8 .....	i	6 896	6 869	6 302	1	563	3	27	14	8	2	3
	w	2 397	2 379	1 933	1	442	3	18	9	6	-	3
A7 .....	i	6 830	6 807	6 170	1	635	1	23	15	2	5	1
	w	3 068	3 049	2 540	1	507	1	19	13	1	4	1
A6 .....	i	2 048	2 041	1 479	-	562	-	7	3	-	4	-
	w	1 472	1 468	1 023	-	445	-	4	1	-	3	-
A5 - A1 .....	i	532	532	527	-	5	-	-	-	-	-	-
	w	175	175	175	-	-	-	-	-	-	-	-
Zusammen	i	22 076	22 002	19 969	2	2 025	6	74	40	16	12	6
	w	8 156	8 101	6 536	2	1 558	5	55	28	13	8	6
Zusammen	i	80 090	75 446	65 841	119	9 393	93	4 644	3 483	648	188	325
	w	37 800	36 587	30 449	38	6 062	38	1 213	829	154	86	144

1) ohne Auszubildende

2) Kunsthochschule, Musikhochschule, Hochschule f. Schauspielkunst

3) "L" = Lehramt an Grund-, Haupt-, Real- und Sonderschulen, "S" = Spitzenamt

Noch: 11 Beschäftigte des Berliner Landesdienstes<sup>1)</sup> am 30. Juni 2001 nach Laufbahngruppe, Einstufung und Beschäftigungsbereichen

Laufbahngruppe Einstufung (i = insgesamt, w = weiblich)	Insgesamt	Unmittelbarer Landesdienst					Mittelbarer Landesdienst					
		zusammen	Haupt- verwaltung	Hoch- schulen der Haupt- verwaltung 2)	Bezirks- verwal- tungen	Wirt- schafts- betrie- be nach §26 LHO	zusammen	Hoch- schulen	Hochschul- kliniken	ausgw. Körper- schaften, Anstalten, Stiftungen d. öffentl. Rechts	Sozialver- sicherungs- träger	
Angestellte												
Höherer Dienst												
Außerordentlich + I .....	i	852	475	112	7	33	323	377	209	26	124	18
.....	w	182	101	24	1	17	59	81	56	2	16	7
Ia .....	i	1 150	596	272	-	131	193	554	81	357	80	36
.....	w	407	231	88	-	86	57	176	12	125	20	19
Ib .....	i	3 010	1 390	843	-	483	64	1 620	595	772	191	62
.....	w	1 152	643	296	-	314	33	509	165	263	55	26
II, IIb, IIa .....	i	9 277	5 260	4 388	84	654	134	4 017	2 465	1 077	421	54
.....	w	4 554	2 984	2 600	48	284	52	1 570	955	419	168	28
Zusammen .....	i	14 289	7 721	5 615	91	1 301	714	6 568	3 350	2 232	816	170
.....	w	6 295	3 959	3 008	49	701	201	2 336	1 188	809	259	80
Gehobener Dienst												
IIa"S", Kr. XIII .....	i	1 033	8	-	-	8	1 025	923	2	65	35	
.....	w	378	2	-	-	2	376	366	2	5	3	
III, Kr. XII .....	i	4 872	3 597	2 421	5	1 003	168	1 275	368	115	605	187
.....	w	2 443	2 066	1 536	3	484	43	377	81	49	178	69
IVa, Kr. XI, X .....	i	6 810	3 844	1 851	1	1 613	379	2 966	1 833	187	586	360
.....	w	4 024	2 559	1 240	1	1 154	164	1 465	934	105	207	219
IVb, Kr. IX .....	i	9 393	6 535	2 802	9	3 539	185	2 858	766	705	1 066	321
.....	w	6 939	5 058	2 056	6	2 875	121	1 881	541	590	524	226
Va + Vb, Kr. VIII + VII ..	i	5 204	1 886	840	3	821	222	3 318	259	1 442	946	671
.....	w	3 868	1 433	589	2	700	142	2 435	205	1 272	356	602
Zusammen .....	i	27 312	15 870	7 914	18	6 976	962	11 442	4 149	2 451	3 268	1 574
.....	w	17 652	11 118	5 421	12	5 213	472	6 534	2 127	2 018	1 270	1 119
Mittlerer Dienst												
Vb"S", Kr. VII"S" .....	i	5 220	3 734	1 743	12	1 888	91	1 486	620	-	620	246
.....	w	3 777	2 726	1 268	10	1 400	48	1 051	419	-	440	192
Vc, Kr. VI .....	i	19 536	15 032	4 129	20	10 547	336	4 504	845	1 904	898	857
.....	w	17 220	13 617	3 263	6	10 146	202	3 603	679	1 602	567	755
Vla + IVb, Kr. Va, V, IV .....	i	14 302	8 316	3 927	20	3 966	403	5 986	1 254	3 753	503	476
.....	w	11 561	6 438	2 842	19	3 241	336	5 123	1 081	3 297	352	393
VII, VIII, Kr. III .....	i	14 187	11 991	7 363	17	4 428	183	2 196	742	848	351	255
.....	w	10 784	8 966	5 256	10	3 559	141	1 818	580	752	270	216
Zusammen .....	i	53 245	39 073	17 162	69	20 829	1 013	14 172	3 461	6 505	2 372	1 834
.....	w	43 342	31 747	12 629	45	18 346	727	11 595	2 759	5 651	1 629	1 556
Einfacher Dienst												
VIII"S", Kr. IV"S" .....	i	707	663	443	-	209	11	44	27	-	17	-
.....	w	468	435	288	-	136	11	33	21	-	12	-
IXa, IXb, X, Kr. II, I .....	i	1 824	1 602	525	2	843	232	222	83	102	36	1
.....	w	1 113	1 016	291	-	571	154	97	42	36	18	1
Zusammen .....	i	2 531	2 265	968	2	1 052	243	266	110	102	53	1
.....	w	1 581	1 451	579	-	707	165	130	63	36	30	1
Ohne Angabe der Einstufung .....	i	1 305	50	5	45	-	-	1 255	1 235	19	1	-
.....	w	697	23	-	23	-	-	674	662	11	1	-
Zusammen .....	i	98 682	64 979	31 664	225	30 158	2 932	33 703	12 305	11 309	6 510	3 579
.....	w	69 567	48 298	21 637	129	24 967	1 565	21 269	6 799	8 525	3 189	2 756
Arbeiter/Arbeiterinnen												
9 .....	i	271	35	33	-	1	1	236	4	8	224	-
.....	w	3	2	1	-	1	-	1	-	-	1	-
8a, 8, 7a, 7 .....	i	9 595	910	387	2	382	139	8 685	445	262	7 970	8
.....	w	828	122	9	1	106	6	706	49	39	618	-
6a, 6, 5a, 5 .....	i	7 797	4 052	878	10	2 332	832	3 745	227	197	3 301	20
.....	w	1 374	1 033	56	5	774	198	341	65	70	202	4
4a, 4, 3a, 3 .....	i	10 418	6 093	2 650	3	3 198	242	4 325	283	588	3 397	57
.....	w	3 267	2 325	640	-	1 568	117	942	110	348	443	41
2, 2, 1a, 1 .....	i	4 762	3 848	836	2	2 867	143	914	95	185	591	43
.....	w	3 142	2 638	398	1	2 138	101	504	62	174	227	41
Ohne Angabe der Einstufung .....	i	1	1	-	-	1	-	-	-	-	-	-
.....	w	1	1	-	-	1	-	-	-	-	-	-
Zusammen .....	i	32 844	14 939	4 784	17	8 781	1 357	17 905	1 054	1 240	15 483	128
.....	w	8 615	6 121	1 104	7	4 588	422	2 494	286	631	1 491	86
Insgesamt .....												
.....	i	211 616	155 364	102 289	361	48 332	4 382	56 252	16 842	13 197	22 181	4 032
.....	w	115 982	91 006	53 190	174	35 617	2 025	24 976	7 914	9 310	4 766	2 986

1) ohne Auszubildende

2) Kunsthochschule, Musikhochschule, Hochschule f. Schauspielkunst

## 12 Beschäftigte des Berliner Landesdienstes am 30. Juni 2001 nach Laufbahngruppe, Umfang und Art des Beschäftigungsverhältnisses

Laufbahngruppe (i = insgesamt, w = weiblich)	Beschäftigte				Vollzeitbeschäftigte				Teilzeitbeschäftigte				
	insgesamt	Beamte, Richter	Ange-stellte	Arbeiter	zu-sammen	Beamte, Richter	Ange-stellte	Arbeiter	zu-sammen	Beamte, Richter	Ange-stellte	Arbeiter	
Unmittelbarer Landesdienst													
Höherer Dienst .....	i	15 163	7 381	7 782	X	13 132	6 958	6 174	X	2 031	423	1 608	X
	w	6 930	2 918	4 012	X	5 471	2 621	2 850	X	1 459	297	1 162	X
Gehobener Dienst .....	i	67 176	50 955	16 221	X	56 270	42 700	13 570	X	10 906	8 255	2 651	X
	w	39 419	28 004	11 415	X	30 708	21 462	9 246	X	8 711	6 542	2 169	X
Mittlerer und einfacher Dienst .....	i	81 762	23 279	42 673	15 810	66 502	20 898	32 225	13 379	15 260	2 381	10 448	2 431
	w	49 128	8 605	34 224	6 299	36 025	7 011	24 520	4 494	13 103	1 594	9 704	1 805
Zusammen	i	164 101	81 615	66 676	15 810	135 904	70 556	51 969	13 379	28 197	11 059	14 707	2 431
	w	95 477	39 527	49 651	6 299	72 204	31 094	36 616	4 494	23 273	8 433	13 035	1 805
Mittelbarer Landesdienst													
Höherer Dienst .....	i	10 410	3 704	6 706	X	8 617	3 536	5 081	X	1 793	168	1 625	X
	w	3 080	681	2 399	X	2 226	612	1 614	X	854	69	785	X
Gehobener Dienst .....	i	12 354	881	11 473	X	8 874	748	8 126	X	3 480	133	3 347	X
	w	7 046	487	6 559	X	4 620	369	4 251	X	2 426	118	2 308	X
Mittlerer und einfacher Dienst .....	i	34 841	74	16 515	18 252	27 691	56	10 598	17 037	7 150	18	5 917	1 215
	w	15 580	55	12 995	2 530	10 136	37	8 182	1 917	5 444	18	4 813	613
Zusammen	i	57 605	4 659	34 694	18 252	45 182	4 340	23 805	17 037	12 423	319	10 889	1 215
	w	25 706	1 223	21 953	2 530	16 982	1 018	14 047	1 917	8 724	205	7 906	613
darunter:													
Hochschulen													
Höherer Dienst .....	i	6 347	2 995	3 352	X	5 106	2 946	2 160	X	1 241	49	1 192	X
	w	1 724	534	1 190	X	1 179	515	664	X	545	19	526	X
Gehobener Dienst .....	i	4 601	452	4 149	X	2 523	383	2 140	X	2 078	69	2 009	X
	w	2 395	268	2 127	X	1 186	204	982	X	1 209	64	1 145	X
Mittlerer und einfacher Dienst .....	i	6 122	40	4 990	1 092	3 597	33	2 608	956	2 525	7	2 382	136
	w	3 915	28	3 581	306	2 196	21	1 946	229	1 719	7	1 635	77
Zusammen	i	17 070	3 487	12 491	1 092	11 226	3 362	6 908	956	5 844	125	5 583	136
	w	8 034	830	6 898	306	4 561	740	3 592	229	3 473	90	3 306	77
Hochschulkliniken													
Höherer Dienst .....	i	2 927	564	2 363	X	2 574	511	2 063	X	353	53	300	X
	w	966	98	868	X	773	82	691	X	193	16	177	X
Gehobener Dienst .....	i	2 519	68	2 451	X	2 033	58	1 975	X	486	10	476	X
	w	2 061	43	2 018	X	1 613	33	1 580	X	448	10	438	X
Mittlerer und einfacher Dienst .....	i	8 346	16	7 090	1 240	5 875	10	4 731	1 134	2 471	6	2 359	106
	w	6 720	13	6 076	631	4 525	7	3 973	545	2 195	6	2 103	86
Zusammen	i	13 792	648	11 904	1 240	10 482	579	8 769	1 134	3 310	69	3 135	106
	w	9 747	154	8 962	631	6 911	122	6 244	545	2 836	32	2 718	86
übrige Körperschaften, Anstalten und Stiftungen d. öffentlichen Rechts													
Höherer Dienst .....	i	927	106	821	X	777	45	732	X	150	61	89	X
	w	304	43	261	X	218	11	207	X	86	32	54	X
Gehobener Dienst .....	i	3 369	70	3 299	X	3 002	50	2 952	X	367	20	347	X
	w	1 330	35	1 295	X	1 053	19	1 034	X	277	16	261	X
Mittlerer und einfacher Dienst .....	i	18 297	12	2 493	15 792	16 913	8	2 050	14 855	1 384	4	443	937
	w	3 226	8	1 711	1 507	2 423	4	1 332	1 087	803	4	379	420
Zusammen	i	22 593	188	6 613	15 792	20 692	103	5 734	14 855	1 901	85	879	937
	w	4 860	86	3 267	1 507	3 694	34	2 573	1 087	1 166	52	694	420
Insgesamt													
Höherer Dienst .....	i	25 573	11 085	14 488	X	21 749	10 494	11 255	X	3 824	591	3 233	X
	w	10 010	3 599	6 411	X	7 697	3 233	4 464	X	2 313	366	1 947	X
Gehobener Dienst .....	i	79 530	51 836	27 694	X	65 144	43 448	21 696	X	14 386	8 388	5 998	X
	w	46 465	28 491	17 974	X	35 328	21 831	13 497	X	11 137	6 660	4 477	X
Mittlerer und einfacher Dienst .....	i	116 603	23 353	59 188	34 062	94 193	20 954	42 823	30 416	22 410	2 399	16 365	3 646
	w	64 708	8 660	47 219	8 829	46 161	7 048	32 702	6 411	18 547	1 612	14 517	2 418
Insgesamt	i	221 706	86 274	101 370	34 062	181 086	74 896	75 774	30 416	40 620	11 378	25 596	3 646
	w	121 183	40 750	71 604	8 829	89 186	32 112	50 663	6 411	31 997	8 638	20 941	2 418



### 13 Beschäftigte des unmittelbaren Berliner Landesdienstes am 30. Juni 2001 nach Laufbahngruppe, Altersgruppe, Umfang und Art des Beschäftigungsverhältnisses

Alter von...bis unter...Jahren (i = insgesamt, w = weiblich)	Beschäftigte				Vollzeitbeschäftigte				Teilzeitbeschäftigte			
	ins- gesamt	Beamte, Richter	Ange- stellte	Arbeiter	zu- sammen	Beamte, Richter	Ange- stellte	Arbeiter	zu- sammen	Beamte, Richter	Ange- stellte	Arbeiter
<b>Höherer Dienst</b>												
unter 20 ..... i	-	-	-	X	-	-	-	X	-	-	-	X
w	-	-	-	X	-	-	-	X	-	-	-	X
20 - 25 ..... i	20	-	20	X	20	-	20	X	-	-	-	X
w	17	-	17	X	17	-	17	X	-	-	-	X
25 - 30 ..... i	1 477	1 363	114	X	1 474	1 362	112	X	3	1	2	X
w	765	695	70	X	764	695	69	X	1	-	1	X
30 - 35 ..... i	2 093	1 232	861	X	1 912	1 216	696	X	181	16	165	X
w	1 206	618	588	X	1 048	603	445	X	158	15	143	X
35 - 40 ..... i	2 070	993	1 077	X	1 694	905	789	X	376	88	288	X
w	1 085	484	601	X	771	407	364	X	314	77	237	X
40 - 45 ..... i	1 892	820	1 072	X	1 545	737	808	X	347	83	264	X
w	929	319	610	X	652	254	398	X	277	65	212	X
45 - 50 ..... i	1 943	709	1 234	X	1 634	636	998	X	309	73	236	X
w	946	276	670	X	718	218	500	X	228	58	170	X
50 - 55 ..... i	2 084	873	1 211	X	1 794	811	983	X	290	62	228	X
w	839	254	585	X	634	207	427	X	205	47	158	X
55 - 60 ..... i	2 184	868	1 316	X	1 886	822	1 064	X	298	46	252	X
w	800	190	610	X	596	169	427	X	204	21	183	X
60 und älter..... i	1 400	523	877	X	1 173	469	704	X	227	54	173	X
w	343	82	261	X	271	68	203	X	72	14	58	X
<b>Zusammen i</b>	<b>15 163</b>	<b>7 381</b>	<b>7 782</b>	<b>X</b>	<b>13 132</b>	<b>6 958</b>	<b>6 174</b>	<b>X</b>	<b>2 031</b>	<b>423</b>	<b>1 608</b>	<b>X</b>
<b>w</b>	<b>6 930</b>	<b>2 918</b>	<b>4 012</b>	<b>X</b>	<b>5 471</b>	<b>2 621</b>	<b>2 850</b>	<b>X</b>	<b>1 459</b>	<b>297</b>	<b>1 162</b>	<b>X</b>
<b>Gehobener Dienst</b>												
unter 20 ..... i	35	33	2	X	35	33	2	X	-	-	-	X
w	18	16	2	X	18	16	2	X	-	-	-	X
20 - 25 ..... i	2 252	2 019	233	X	2 243	2 012	231	X	9	7	2	X
w	1 145	940	205	X	1 138	935	203	X	7	5	2	X
25 - 30 ..... i	2 728	2 508	220	X	2 582	2 387	195	X	146	121	25	X
w	1 537	1 376	161	X	1 428	1 288	140	X	109	88	21	X
30 - 35 ..... i	5 307	4 510	797	X	4 574	3 933	641	X	733	577	156	X
w	3 176	2 582	594	X	2 572	2 121	451	X	604	461	143	X
35 - 40 ..... i	9 937	7 786	2 151	X	8 289	6 626	1 663	X	1 648	1 160	488	X
w	6 145	4 553	1 592	X	4 775	3 616	1 159	X	1 370	937	433	X
40 - 45 ..... i	10 254	7 650	2 604	X	8 511	6 365	2 146	X	1 743	1 285	458	X
w	6 258	4 325	1 933	X	4 819	3 268	1 551	X	1 439	1 057	382	X
45 - 50 ..... i	12 384	9 340	3 044	X	10 191	7 596	2 595	X	2 193	1 744	449	X
w	7 876	5 686	2 190	X	6 029	4 210	1 819	X	1 847	1 476	371	X
50 - 55 ..... i	12 219	9 256	2 963	X	10 221	7 613	2 608	X	1 998	1 643	355	X
w	7 151	5 076	2 075	X	5 468	3 702	1 766	X	1 683	1 374	309	X
55 - 60 ..... i	9 276	6 162	3 114	X	7 503	4 929	2 574	X	1 773	1 233	540	X
w	4 854	2 711	2 143	X	3 526	1 819	1 707	X	1 328	892	436	X
60 und älter..... i	2 784	1 691	1 093	X	2 121	1 206	915	X	663	485	178	X
w	1 259	739	520	X	935	487	448	X	324	252	72	X
<b>Zusammen i</b>	<b>67 176</b>	<b>50 955</b>	<b>16 221</b>	<b>X</b>	<b>56 270</b>	<b>42 700</b>	<b>13 570</b>	<b>X</b>	<b>10 906</b>	<b>8 255</b>	<b>2 651</b>	<b>X</b>
<b>w</b>	<b>39 419</b>	<b>28 004</b>	<b>11 415</b>	<b>X</b>	<b>30 708</b>	<b>21 462</b>	<b>9 246</b>	<b>X</b>	<b>8 711</b>	<b>6 542</b>	<b>2 169</b>	<b>X</b>

**Noch: 13 Beschäftigte des unmittelbaren Berliner Landesdienstes am 30. Juni 2001 nach Laufbahngruppe,  
Altersgruppe, Umfang und Art des Beschäftigungsverhältnisses**

Alter von...bis unter...Jahren (i = insgesamt, w = weiblich)	Beschäftigte				Vollzeitbeschäftigte				Teilzeitbeschäftigte			
	ins- gesamt	Beamte, Richter	Ange- stellte	Arbeiter	zu- sammen	Beamte, Richter	Ange- stellte	Arbeiter	zu- sammen	Beamte, Richter	Ange- stellte	Arbeiter
<b>Mittlerer und einfacher Dienst <sup>1)</sup></b>												
unter 20 ..... i	1 481	242	522	717	1 340	242	520	578	141	-	2	139
w	696	136	417	143	644	136	416	92	52	-	1	51
20 - 25 ..... i	3 647	1 572	1 295	780	3 193	1 529	1 180	484	454	43	115	296
w	2 163	770	1 083	310	1 903	751	986	166	260	19	97	144
25 - 30 ..... i	5 515	3 427	1 526	562	4 799	3 122	1 204	473	716	305	322	89
w	2 918	1 455	1 252	211	2 396	1 274	967	155	522	181	285	56
30 - 35 ..... i	11 268	4 741	5 302	1 225	8 886	4 102	3 676	1 108	2 382	639	1 626	117
w	6 995	1 812	4 698	485	4 910	1 414	3 114	382	2 085	398	1 584	103
35 - 40 ..... i	15 011	4 652	7 963	2 396	11 745	4 071	5 541	2 133	3 266	581	2 422	263
w	9 509	1 617	6 835	1 057	6 551	1 231	4 497	823	2 958	386	2 338	234
40 - 45 ..... i	12 818	3 359	6 999	2 460	10 465	2 996	5 301	2 168	2 353	363	1 698	292
w	7 963	1 192	5 675	1 096	5 838	921	4 078	839	2 125	271	1 597	257
45 - 50 ..... i	10 976	2 347	6 327	2 302	9 043	2 109	4 963	1 971	1 933	238	1 364	331
w	6 881	925	4 978	978	5 137	724	3 716	697	1 744	201	1 262	281
50 - 55 ..... i	9 739	1 596	5 873	2 270	8 010	1 483	4 618	1 909	1 729	113	1 255	361
w	5 927	441	4 496	990	4 410	366	3 366	678	1 517	75	1 130	312
55 - 60 ..... i	8 732	1 152	5 368	2 212	6 892	1 073	4 013	1 806	1 840	79	1 355	406
w	5 093	224	4 004	865	3 484	170	2 770	544	1 609	54	1 234	321
60 und älter..... i	2 575	191	1 498	886	2 129	171	1 209	749	446	20	289	137
w	983	33	786	164	752	24	610	118	231	9	176	46
<b>Zusammen i</b>	<b>81 762</b>	<b>23 279</b>	<b>42 673</b>	<b>15 810</b>	<b>66 502</b>	<b>20 898</b>	<b>32 225</b>	<b>13 379</b>	<b>15 260</b>	<b>2 381</b>	<b>10 448</b>	<b>2 431</b>
<b>w</b>	<b>49 128</b>	<b>8 605</b>	<b>34 224</b>	<b>6 299</b>	<b>36 025</b>	<b>7 011</b>	<b>24 520</b>	<b>4 494</b>	<b>13 103</b>	<b>1 594</b>	<b>9 704</b>	<b>1 805</b>
<b>insgesamt</b>												
unter 20 ..... i	1 516	275	524	717	1 375	275	522	578	141	-	2	139
w	714	152	419	143	662	152	418	92	52	-	1	51
20 - 25 ..... i	5 919	3 591	1 548	780	5 456	3 541	1 431	484	463	50	117	296
w	3 325	1 710	1 305	310	3 058	1 686	1 206	166	267	24	99	144
25 - 30 ..... i	9 720	7 298	1 860	562	8 855	6 871	1 511	473	865	427	349	89
w	5 220	3 526	1 483	211	4 588	3 257	1 176	155	632	269	307	56
30 - 35 ..... i	18 668	10 483	6 960	1 225	15 372	9 251	5 013	1 108	3 296	1 232	1 947	117
w	11 377	5 012	5 880	485	8 530	4 138	4 010	382	2 847	874	1 870	103
35 - 40 ..... i	27 018	13 431	11 191	2 396	21 728	11 602	7 993	2 133	5 290	1 829	3 198	263
w	16 739	6 654	9 028	1 057	12 097	5 254	6 020	823	4 642	1 400	3 008	234
40 - 45 ..... i	24 964	11 829	10 675	2 460	20 521	10 098	8 255	2 168	4 443	1 731	2 420	292
w	15 150	5 836	8 218	1 096	11 309	4 443	6 027	839	3 841	1 393	2 191	257
45 - 50 ..... i	25 303	12 396	10 605	2 302	20 868	10 341	8 556	1 971	4 435	2 055	2 049	331
w	15 703	6 887	7 838	978	11 884	5 152	6 035	697	3 819	1 735	1 803	281
50 - 55 ..... i	24 042	11 725	10 047	2 270	20 025	9 907	8 209	1 909	4 017	1 818	1 838	361
w	13 917	5 771	7 156	990	10 512	4 275	5 559	678	3 405	1 496	1 597	312
55 - 60 ..... i	20 192	8 182	9 798	2 212	16 281	6 824	7 651	1 806	3 911	1 358	2 147	406
w	10 747	3 125	6 757	865	7 606	2 158	4 904	544	3 141	967	1 853	321
60 und älter..... i	6 759	2 405	3 468	886	5 423	1 846	2 828	749	1 336	559	640	137
w	2 585	854	1 567	164	1 958	579	1 261	118	627	275	306	46
<b>Insgesamt i</b>	<b>164 101</b>	<b>81 615</b>	<b>66 676</b>	<b>15 810</b>	<b>135 904</b>	<b>70 556</b>	<b>51 969</b>	<b>13 379</b>	<b>28 197</b>	<b>11 059</b>	<b>14 707</b>	<b>2 431</b>
<b>w</b>	<b>95 477</b>	<b>39 527</b>	<b>49 651</b>	<b>6 299</b>	<b>72 204</b>	<b>31 094</b>	<b>36 616</b>	<b>4 494</b>	<b>23 273</b>	<b>8 433</b>	<b>13 035</b>	<b>1 805</b>

1) einschließlich Beschäftigter ohne Angabe der Einstufung

# 14 Versorgungsempfänger/-empfängerinnen im Land Berlin von 1991 bis 2002 nach Beschäftigungsbereichen und Art der Versorgung

Jahr	Insgesamt	Land				Anstalten, Körper- schaften und Stiftungen	Sozialver- versiche- rungsträger	Nachrichtlich: nach Kapitel I G 131
		Zusammen	von					
			Ruhegehalt	Witwen-/ Witwergeld	Waisengeld			
Insgesamt								
1991	39 826	38 338	22 367	14 846	1 125	136	1 352	5 274
1995	39 205	37 855	23 073	13 781	1 001	172	1 178	3 785
1998	40 620	39 195	25 079	13 176	940	202	1 223	2 909
1999	41 332	39 915	26 011	12 942	962	212	1 205	2 634
2000	42 648	41 263	27 547	12 746	970	222	1 163	2 405
2001	44 374	42 908	29 313	12 592	1 003	233	1 233	2 140
2002	45 104	43 810	30 359	12 428	1 023	234	1 060	1 919
Veränderung gegenüber dem Vorjahr in %								
1995	-0,5	-0,4	1,1	-3,1	2,2	1,8	-1,3	-9,0
1998	1,7	1,6	3,4	-1,0	-6,5	12,2	1,6	-8,5
1999	1,8	1,8	3,7	-1,8	2,3	5,0	-1,5	-9,5
2000	3,2	3,4	5,9	-1,5	0,8	4,7	-3,5	-8,7
2001	4,0	4,0	6,4	-1,2	3,4	5,0	6,0	-11,0
2002	1,6	2,1	3,6	-1,3	2,0	0,4	-14,0	-10,3
Meßzahl 1991 = 100								
1995	98	99	103	93	89	127	87	72
1998	102	102	112	89	84	149	91	55
1999	104	104	116	87	86	156	89	50
2000	107	108	123	86	86	163	86	46
2001	111	112	131	85	89	171	91	41
2002	113	114	136	84	91	172	78	36
Beamte/Beamtinnen, Richter/Richterinnen, Bezieher/-innen vom Amtsgehalt								
1991	37 964	37 585	22 201	14 267	1 117	136	243	2 500
1995	37 655	37 260	22 916	13 350	994	172	223	1 578
1998	39 227	38 807	24 963	12 910	934	202	218	1 119
1999	40 012	39 571	25 903	12 713	955	212	229	969
2000	41 418	40 958	27 446	12 548	964	222	238	856
2001	43 101	42 619	29 218	12 405	996	233	249	726
2002	44 021	43 551	30 270	12 265	1 016	234	236	631
Veränderungen gegenüber dem Vorjahr in %								
1995	-0,4	-0,4	1,2	-3,1	2,3	1,8	-7,9	-12,8
1998	1,9	1,8	3,5	-0,7	-6,4	12,2	4,3	-10,2
1999	2,0	2,0	3,8	-1,5	2,2	5,0	5,0	-13,4
2000	3,5	3,5	6,0	-1,3	0,9	4,7	3,9	-11,7
2001	4,1	4,1	6,5	-1,1	3,3	5,0	4,6	-15,2
2002	2,1	2,2	3,6	-1,1	2,0	0,4	-5,2	-13,1
Meßzahl 1991 = 100								
1995	99	99	103	94	89	127	92	63
1998	103	103	112	91	84	149	90	45
1999	105	105	117	89	86	156	94	39
2000	109	109	124	88	86	163	98	34
2001	114	113	132	87	89	171	103	29
2002	116	116	136	86	91	172	97	25

**15 Versorgungsfälle im Land Berlin am 1. Januar 2002 nach Rechtsgrundlage,  
früherem Dienstverhältnis und Art der Versorgung**

Rechtsgrundlage der Versorgung  Früheres Dienstverhältnis	Insgesamt	Versorgungsempfänger/-innen von			darunter: Unfallver- sorgung
		Ruhegehalt	Witwen-/ Witwergeld	Waisengeld	
Land					
Versorgung nach Beamtenversorgungsrecht					
Beamte/Beamtinnen .....	42 684	29 760	11 940	984	595
Richter/Richterinnen .....	833	483	318	32	36
Versorgung nach beamtenrechtlichen Grundsätzen					
Bezieher/Bezieherinnen von Amtsgehalt .....	34	27	7	-	-
Angestellte und Arbeiter/Arbeiterinnen .....	259	89	163	7	-
Zusammen	43 810	30 359	12 428	1 023	631
Anstalten, Körperschaften und Stiftungen mit Dienstherrnfähigkeit					
Versorgung nach Beamtenversorgungsrecht					
Beamte/Beamtinnen (Emeritierte Hochschulprofessoren) .....	234	234	-	-	-
Sozialversicherungsträger unter Landesaufsicht					
Versorgung nach Beamtenversorgungsrecht					
Beamte/Beamtinnen .....	236	134	98	4	-
Versorgung nach beamtenrechtlichen Grundsätzen					
DO-Angestellte, Angestellte und Arbeiter/Arbeiterinnen .....	824	536	280	8	-
Zusammen	1 060	670	378	12	-
Insgesamt					
Versorgung nach Beamtenversorgungsrecht					
Beamte/Beamtinnen .....	43 154	30 128	12 038	988	595
Richter/Richterinnen .....	833	483	318	32	36
Versorgung nach beamtenrechtlichen Grundsätzen					
Bezieher/Bezieherinnen von Amtsgehalt .....	34	27	7	-	-
DO-Angestellte, Angestellte und Arbeiter/Arbeiterinnen .....	1 083	625	443	15	-
Insgesamt	45 104	31 263	12 806	1 035	631
Nachrichtlich: nach Kapitel I G 131 (Land) <sup>1)</sup>					
Versorgung nach Kapitel I G 131					
Beamte/Beamtinnen .....	631	28	586	17	222
Soldaten und Führer/Führerinnen des Reichsarbeitsdienstes .....	1 246	145	1 087	14	639
Angestellte und Arbeiter/Arbeiterinnen .....	42	7	34	1	9
Insgesamt	1 919	180	1 707	32	870

\*) Die Versorgungsempfänger nach Kapitel I des Gesetzes zu Artikel 131 Grundgesetz (G131) sind, soweit sie ihre Bezüge über das Land erhalten, aufgeführt. Dabei handelt es sich um ehemalige Beschäftigte des öffentlichen Dienstes, die bei Kriegsende aus ihrem Amt verdrängt und nicht mehr verwendet wurden oder deren Versorgung weggefallen war. Die Pensionszahlungen für diesen Personenkreis werden letztlich aus dem Bundeshaushalt geleistet.

### 16 Durchschnittlicher Ruhegehaltssatz am 1. Januar 2002 und durchschnittliche Versorgungsbezüge des Landes Berlin

Laufbahn- /Besoldungsgruppe Früheres Dienstverhältnis	Durchschnittlicher Ruhegehaltssatz bei				Durchschnittliche Versorgungsbezüge bei			
	Ruhegehalt		Witwen-/Witwergeld		Ruhegehalt		Witwen-/Witwergeld	
	insgesamt	weiblich	insgesamt	weiblich	insgesamt	weiblich	insgesamt	weiblich
	%				EUR			
Versorgung nach Beamtenversorgungsrecht								
Höherer Dienst								
B11 - B 5, R10 - R5 .....	69,9	71,8	69,9	69,9	4 563	4 763	2 622	2 622
B4 - B1, R4, R3, C4, H7 - H4 .....	73,4	70,7	72,0	72,1	4 184	3 827	2 260	2 263
A16 + Amtszulage, A16, R2, C3, H3 .....	74,4	73,2	73,8	73,8	3 794	3 731	2 172	2 175
A15, R1, C2, H2 .....	73,5	71,9	72,0	72,2	3 362	3 244	1 914	1 925
A14, C1, H1 .....	72,9	69,8	71,6	71,7	2 971	2 709	1 670	1 678
A13 .....	71,0	67,4	67,8	67,8	2 678	2 497	1 459	1 471
Zusammen	73,3	71,1	72,1	72,2	3 561	3 199	2 008	2 015
Gehobener Dienst								
A16 "L" - A13 "L" .....	69,6	67,2	71,7	72,5	2 881	2 695	1 715	1 747
A14"S", A13"S" + Amtszulage .....	74,4	73,2	74,2	74,2	2 838	2 740	1 640	1 640
A12 .....	69,1	66,4	71,5	72,5	2 325	2 221	1 374	1 399
A11 .....	73,0	68,8	72,9	73,1	2 302	2 094	1 303	1 311
A10 .....	69,9	65,5	70,2	70,5	1 953	1 770	1 099	1 104
A9 .....	65,3	60,5	64,6	65,4	1 692	1 523	927	962
Zusammen	70,6	66,9	71,6	72,2	2 459	2 328	1 385	1 398
Mittlerer Dienst								
A10"S", A9"S" + Amtszulage, A9 "S".....	71,8	67,9	72,3	72,4	1 894	1 719	1 054	1 056
A8 .....	66,0	63,8	68,9	69,0	1 523	1 461	890	892
A7 .....	57,2	54,8	65,6	65,9	1 314	1 277	779	782
A6 .....	54,9	50,0	63,8	63,9	1 233	1 248	712	714
A5 .....	51,0	47,4	57,2	57,2	1 204	1 225	566	566
Zusammen	67,9	61,2	69,2	69,3	1 707	1 457	921	924
Einfacher Dienst								
A6"S", A5"S" mit und ohne Amtszulage.....	64,5	50,4	64,6	64,6	1 458	1 032	642	642
A4 - A1 .....	49,9	46,1	65,9	65,9	1 222	1 275	607	607
Zusammen	60,8	46,8	65,2	65,2	1 398	1 231	626	626
Sonstige .....	67,9		64,5	64,5	3 316		1 996	1 996
Insgesamt	70,2	66,2	70,7	71,0	2 397	2 249	1 312	1 318
Versorgung nach beamtenrechtlichen Grundsätzen								
Bezieher/Bezieherinnen von Amtsgehalt .....	57,2	62,0	60,4	60,4	4 730	5 146	3 254	3 254
Angestellte und Arbeiter/Arbeiterinnen .....	56,5	41,3	56,5	56,6	2 440	756	559	561
Insgesamt	56,7	43,1	56,7	56,7	2 992	1 144	673	675

### 17 Versorgungsbezüge des Landes Berlin 2001

Jahresbruttobezüge	Insgesamt	für		
		Ruhegehalt	Witwen-/Witwergeld	Waisengeld
	EUR			
<b>Insgesamt</b>	<b>1 104 247 067</b>	<b>898 380 321</b>	<b>201 842 817</b>	<b>4 023 929</b>

# 18 Versorgungsfälle des Landes Berlin am 1. Januar 2002 nach Laufbahn-/Besoldungsgruppe, Geschlecht, früherem Dienstverhältnis und Art der Versorgung

Laufbahn-/Besoldungsgruppe (i = insgesamt, w = weiblich)	Insgesamt	Versorgungsempfänger/-innen von						
		Ruhegehalt				Witwen-/ Witwer- geld	Waisen- geld	
		zusammen	Schul- dienst	Vollzugs- dienst	übrige Bereiche			
Versorgung nach Beamtenversorgungsrecht								
Höherer Dienst								
B11 - B5, R10 - R5 .....	i	295	219	-	4	215	74	2
	w	88	13	-	-	13	74	1
B4 - B1, R4, R3, C4, H7 - H4 .....	i	1 031	518	14	11	493	480	33
	w	534	37	1	-	36	476	21
A16 + Amtszulage, A16, R2, C3, H3 .....	i	1 888	1 321	80	46	1 195	513	54
	w	644	112	4	1	107	509	23
A15, R1, C2, H2 .....	i	1 978	1 350	9	103	1 238	571	57
	w	876	285	1	2	283	559	32
A14, C1, H1 .....	i	1 002	559	-	63	496	418	25
	w	544	122	-	3	119	412	10
A13 .....	i	412	286	-	38	248	103	23
	w	194	80	-	2	78	102	12
Zusammen	i	6 606	4 253	103	265	3 885	2 159	194
	w	2 880	649	5	8	636	2 132	99
Gehobener Dienst								
A16 "L" - A13 "L" .....	i	6 031	4 694	4 694	-	-	1 161	176
	w	3 374	2 219	2 219	-	-	1 066	89
A14"S", A13"S" + Amtszulage .....	i	2 053	1 558	-	508	1 050	475	20
	w	648	163	-	11	152	473	12
A12 .....	i	6 081	4 660	2 872	505	1 283	1 255	166
	w	3 815	2 630	2 240	16	374	1 110	75
A11 .....	i	5 340	4 093	23	2 578	1 492	1 167	80
	w	1 953	769	17	49	703	1 140	44
A10.....	i	3 136	1 869	94	976	799	1 184	83
	w	1 739	549	56	33	460	1 142	48
A9 .....	i	617	459	-	260	199	127	31
	w	284	146	-	17	129	119	19
Zusammen	i	23 258	17 333	7 684	4 827	4 822	5 369	556
	w	11 813	6 476	4 532	126	1 818	5 050	287
Mittlerer Dienst								
A10 "S", A9 "S" + Amtszulage.....	i	7 015	4 961	1	4 207	753	1 978	76
	w	2 332	328	-	104	224	1 961	43
A8 .....	i	3 468	2 141	-	1 364	777	1 245	82
	w	1 867	584	-	137	447	1 232	51
A7 .....	i	1 774	911	-	545	366	790	73
	w	1 117	317	-	110	207	769	31
A6, A5 .....	i	885	362	-	185	177	499	24
	w	652	146	-	49	97	491	15
Zusammen	i	13 142	8 375	1	6 301	2 073	4 512	255
	w	5 968	1 375	-	400	975	4 453	140
Einfacher Dienst								
Zusammen	i	483	268	-	5	263	205	10
	w	243	33	-	1	32	205	5
Sonstige								
Zusammen	i	28	14	-	-	14	13	1
	w	13	-	-	-	-	13	-
Insgesamt				Insgesamt				
	i	43 517	30 243	7 787	11 398	11 058	12 258	1 016
	w	20 917	8 533	4 537	535	3 461	11 853	531
Versorgung nach beamtenrechtlichen Grundsätzen								
Bezieher/Bezieherinnen v. Amtsgehalt ...	i	34	27	-	-	27	7	-
	w	10	3	-	-	3	7	-
Angestellte und Arbeiter/Arbeiterinnen ...	i	259	89	-	-	-	163	7
	w	197	31	-	-	-	162	4
Insgesamt	i	293	116	-	-	27	170	7
	w	207	34	-	-	3	169	4

**19 Versorgungsfälle des Landes Berlin am 1. Januar 2002 nach Altersgruppe,  
Art der Versorgung und Geschlecht**

Altersgruppe in Jahren	Insgesamt	Versorgungsempfänger/-innen von						
		Ruhe- gehalt	Witwen-/ Witwergeld	Waisen- geld	darunter weiblich			
					zusammen	Ruhe- gehalt	Witwen-/ Witwergeld	Waisen- geld
Versorgung nach Beamtenversorgungsrecht								
unter 20 Jahre .....	389	-	-	389	219	-	-	219
20 bis unter 25 Jahre .....	281	-	-	281	151	-	-	151
25 bis unter 30 Jahre .....	194	3	1	190	89	1	1	87
30 bis unter 35 Jahre .....	84	69	8	7	44	34	8	2
35 bis unter 40 Jahre .....	310	256	42	12	153	114	35	4
40 bis unter 45 Jahre .....	576	484	74	18	262	191	65	6
45 bis unter 50 Jahre .....	1 054	875	156	23	563	432	123	8
50 bis unter 55 Jahre .....	2 267	1 936	310	21	1 076	803	267	6
55 bis unter 60 Jahre .....	3 973	3 379	575	19	1 675	1 157	503	15
60 bis unter 65 Jahre .....	7 281	6 243	1 011	27	2 378	1 400	962	16
65 bis unter 70 Jahre .....	6 743	5 612	1 115	16	2 149	1 065	1 075	9
70 bis unter 75 Jahre .....	5 678	4 171	1 500	7	2 410	948	1 460	2
75 bis unter 80 Jahre .....	5 528	3 323	2 201	4	3 178	1 026	2 148	4
80 Jahre und älter .....	9 159	3 892	5 265	2	6 570	1 362	5 206	2
Zusammen	43 517	30 243	12 258	1 016	20 917	8 533	11 853	531
Versorgung nach beamtenrechtlichen Grundsätzen								
unter 20 Jahre .....	1	-	-	1	-	-	-	-
20 bis unter 25 Jahre .....	-	-	-	-	-	-	-	-
25 bis unter 30 Jahre .....	-	-	-	-	-	-	-	-
30 bis unter 35 Jahre .....	-	-	-	-	-	-	-	-
35 bis unter 40 Jahre .....	-	-	-	-	-	-	-	-
40 bis unter 45 Jahre .....	-	-	-	-	-	-	-	-
45 bis unter 50 Jahre .....	3	2	-	1	-	-	-	-
50 bis unter 55 Jahre .....	3	1	2	-	2	-	2	-
55 bis unter 60 Jahre .....	12	11	-	1	2	1	-	1
60 bis unter 65 Jahre .....	13	10	3	-	5	2	3	-
65 bis unter 70 Jahre .....	18	13	4	1	7	3	4	-
70 bis unter 75 Jahre .....	28	18	9	1	14	4	9	1
75 bis unter 80 Jahre .....	22	13	8	1	11	2	8	1
80 Jahre und älter .....	193	48	144	1	166	22	143	1
Zusammen	293	116	170	7	207	34	169	4
Insgesamt								
unter 20 Jahre .....	390	-	-	390	219	-	-	219
20 bis unter 25 Jahre .....	281	-	-	281	151	-	-	151
25 bis unter 30 Jahre .....	194	3	1	190	89	1	1	87
30 bis unter 35 Jahre .....	84	69	8	7	44	34	8	2
35 bis unter 40 Jahre .....	310	256	42	12	153	114	35	4
40 bis unter 45 Jahre .....	576	484	74	18	262	191	65	6
45 bis unter 50 Jahre .....	1 057	877	156	24	563	432	123	8
50 bis unter 55 Jahre .....	2 270	1 937	312	21	1 078	803	269	6
55 bis unter 60 Jahre .....	3 985	3 390	575	20	1 677	1 158	503	16
60 bis unter 65 Jahre .....	7 294	6 253	1 014	27	2 383	1 402	965	16
65 bis unter 70 Jahre .....	6 761	5 625	1 119	17	2 156	1 068	1 079	9
70 bis unter 75 Jahre .....	5 706	4 189	1 509	8	2 424	952	1 469	3
75 bis unter 80 Jahre .....	5 550	3 336	2 209	5	3 189	1 028	2 156	5
80 Jahre und älter .....	9 352	3 940	5 409	3	6 736	1 384	5 349	3
Insgesamt	43 810	30 359	12 428	1 023	21 124	8 567	12 022	535

## 20 Zugang an Versorgungsfällen des Landes Berlin im Jahr 2001 nach Gründen für den Eintritt des Versorgungsfalles, Alter, Geschlecht und früherem Dienstverhältnis

Grund für den Eintritt des Versorgungsfalles Alter von ... bis unter ... Jahren Durchschnittsalter ----- Art der Versorgung (i = insgesamt, w = weiblich, m = männlich)		Ins- gesamt	Beamte/Beamtinnen, Richter/Richterinnen								Ange- stellte und Arbeiter
			zusam- men	und zwar							
				Schul- dienst	Voll- zugs- dienst	übrige Berei- che	höherer	geho- bener	mittlerer	ein- facher	
Zugänge											
Dienstunfähigkeit .....	i	952	952	414	199	339	56	651	229	16	-
	w	480	480	281	33	166	17	363	96	4	-
Im Alter von .. bis unter .. Jahren											
unter 35 .....	i	18	18	-	9	9	-	2	14	2	-
	w	12	12	-	6	6	-	2	10	-	-
35 - 45 .....	i	114	114	5	48	61	3	26	78	7	-
	w	58	58	4	14	40	-	15	39	4	-
45 - 50 .....	i	111	111	27	37	47	2	69	40	-	-
	w	60	60	21	8	31	1	42	17	-	-
50 - 55 .....	i	261	261	134	47	80	13	204	43	1	-
	w	138	138	94	3	41	3	117	18	-	-
55 - 60 .....	i	315	315	173	56	86	24	250	39	2	-
	w	157	157	120	1	36	11	138	8	-	-
60 und älter .....	i	133	133	75	2	56	14	100	15	4	-
	w	55	55	42	1	12	2	49	4	-	-
Besondere Altersgrenze	i	444	444	-	444	-	14	270	160	-	-
(Vollzugsdienst) .....	w	4	4	-	4	-	-	2	2	-	-
Hinausgeschobene besondere	i	-	-	-	-	-	-	-	-	-	-
Altersgrenze auf Antrag .....	w	-	-	-	-	-	-	-	-	-	-
Auf Antrag wegen Schwerbehinderung	i	56	56	17	-	39	19	32	5	-	-
vor dem 62. Lebensjahr .....	w	18	18	10	-	8	6	6	1	-	-
Auf Antrag nach dem	i	166	166	78	-	88	49	103	12	2	-
62 Lebensjahr .....	w	50	50	30	-	20	7	39	4	-	-
Regelaltersgrenze 65. Lebensjahr	i	342	342	55	-	287	185	125	29	3	-
und sonstige Gründe .....	w	76	76	14	-	62	14	46	16	-	-
Insgesamt	i	1 960	1 960	564	643	753	323	1 181	435	21	-
	w	628	628	335	37	256	44	456	119	4	-
Jahre											
Durchschnittsalter .....	i	58	58	59	58	57	59	58	55	57	-
	w	55	55	58	45	53	55	55	43	45	-
	m	59	59	61	58	59	59	59	57	58	-
Anzahl											
Hinterbliebenenversg. insgesamt <sup>1)</sup>	i	138	136	33	46	57	22	82	31	1	2
	w	46	53	20	33	-	4	31	11	-	-

1) durch Tod eines aktiven Beamten oder Tod eines Ruhegehaltentpängers



## Datenangebot aus dem Sachgebiet

### Datenangebot

Die in diesem Bericht enthaltenen Tabellen geben die gängigsten Kombinationen der aufgelisteten Merkmale wieder.

Für den Informationsbedarf, der damit nicht abgedeckt werden kann, werden **Sonderauswertungen** erstellt.

Die Merkmale und deren Gliederung sind auf Seite 9 dieses Berichtes aufgelistet.

**Zeitreihen** ab 1970 sind ebenfalls verfügbar.

### Lieferung

Bestellte Tabellen oder Daten werden kurzfristig entweder als Ausdruck oder als Excel-Datei (Version 4 bis 97) erstellt. Die Lieferung der Ergebnisse erfolgt dann entweder über **E-Mail** oder **Fax** (bis maximal 10 Seiten) bzw. als **Ausdruck**, **Diskette** oder **CD-ROM** durch die Post. Selbstabholer können die Ergebnisse direkt beim Statistischen Landesamt abholen.

### Kosten

Die Leistungen sind nach den geltenden Kostenrichtlinien des Statistischen Landesamtes grundsätzlich kostenpflichtig. Ausgenommen davon sind unmittelbare Berliner Landesbehörden (z. B. Senatsverwaltungen und Bezirksamter), Mitglieder des Abgeordnetenhauses, Berliner Mitglieder des Bundestages und des Europäischen Parlaments, Journalisten sowie Dienststellen, Behörden und Ämter, mit denen ein Schriftenaustausch besteht. Kosten für andere Auswertungen werden nach Aufwand berechnet. Die Zahlung erfolgt auf Rechnung, die Zahlungsfrist beträgt vier Wochen.

### Information und Beratung

Nähere Auskünfte zu Information und Beratung erhalten Sie im Sachgebiet Öffentliche Finanzen und Personal im Öffentlichen Dienst unter den Telefonnummern (030) 9021 3511/3515.

## Allgemeines Informationsangebot

Datenmaterial auf Papier,  
Diskette oder im Internet  
zu folgenden Themen:

- Gebiet (regionales Bezugssystem)
- Bevölkerung und Bevölkerungsbewegung (Geburten, Sterbefälle, Zu- und Fortzüge)
- Mikrozensus (Haushalte, Familien, Sozialstruktur)
- Gesundheitswesen
- Wahlen (Ergebnisse)
- Allgemeinbildendes und berufliches Schulwesen (Einrichtungen, Schüler)
- Kultur, Freizeit, Sport
- Hochschulen (Fach- und Hochschulen, Universitäten, Studenten)
- Rechtspflege
- Öffentliche Sozialleistungen (Jugendhilfe, Sozialhilfe, Wohngeld)
- Polizeiliche Kriminalitätsstatistik, Verkehr
- Verarbeitendes Gewerbe
- Bautätigkeit und Wohnungen
- Handel, Gastgewerbe
- Verdienste, Handwerk
- Landwirtschaft, Umwelt, Energie- und Wasserversorgung
- Volkswirtschaftliche Gesamtrechnungen
- Öffentliche Finanzen, Personal im Öffentlichen Dienst
- Preise, laufende Wirtschaftsrechnungen
- Steuern
- Unternehmen und Arbeitsstätten, Unternehmensregister

### Veröffentlichungen

#### Statistisches Jahrbuch

Kompendium zu Berlin in Jahresdaten aus allen Bereichen der amtlichen Statistik

#### Monatschrift

Beiträge zu Methodik und Ergebnissen statistischer Erhebungen

#### Statistische Berichte

Tabellen und Kurzerläuterungen zu Ergebnissen der verschiedenen Sachgebiete der amtlichen Statistik

#### Faltblätter

Informationen kurz und knapp zum Tourismus, zur Umwelt, zu Bildung und Kultur, zum Mikrozensus

#### Verzeichnis

##### der Veröffentlichungen

Überblick über alle vom Statistischen Landesamt Berlin herausgegebenen Veröffentlichungen auf Papier, Diskette und CD.

# Bestellung

Statistisches Landesamt Berlin  
- Zi 11 -  
10306 Berlin

Firma bzw. Name, Vorname

Ansprechpartner/in

Straße, Hausnummer

Postleitzahl, Ort

Telefon einschl. Vorwahl

Telefax einschl. Vorwahl

E-Mail

Anzahl	Bestell-Nr.	Bezeichnung	Zeitraum	Einzelpreis

## Bestellmöglichkeiten:

An obenstehende Adresse

Telefon: 030 - 9021 3434

Fax: 030 - 9021 3655

E-Mail: info@statistik-berlin.de

## Liefermöglichkeiten:

☐ Abgabe gegen Barzahlung

☐ Postversand und Rechnung (zzgl. Versandkostenpauschale)

☐ Fax (max. 10 Seiten)

☐ E-Mail (max. 2 MB)

Datum

Unterschrift

## Liefer- und Zahlungsbedingungen für Produkte und Leistungen des Statistischen Landesamtes Berlin

Stand: 1. Juli 2000

### Allgemeines

Allgemeine Geschäftsbedingungen des Bestellers sind ausgeschlossen. Die Lieferungen des Statistischen Landesamtes Berlin unterliegen nicht der Umsatz-(Mehrwert-) steuerpflicht. Aufträge für Sonderauswertungen werden nur angenommen, wenn sie ohne Zurückstellen gesetzlicher Aufgaben zu erledigen sind. Sonderauswertungen und Aufträge mit einem Wert von mehr als 25,56 EUR werden erst bearbeitet, wenn vom Besteller eine schriftliche Auftragsbestätigung (Kostenübernahmeerklärung) vorliegt. Das Statistische Landesamt Berlin haftet nicht für Schäden, die aus der Verwendung der Produkte entstehen. Erfüllungsort ist Berlin. Gerichtsstand ist - je nach Zuständigkeit - das Amtsgericht Lichtenberg bzw. das Landgericht Berlin.

### Abonnements

Regelmäßig erscheinende Veröffentlichungen können im Abonnement bezogen werden. Die Kündigung von Abonnements ist zum 30.6. oder 31.12. eines jeden Jahres mit einer Frist von sechs Wochen möglich und bedarf der Schriftform.

Es gelten die jeweils aktuellen Preise, auch wenn sie während der Vertragslaufzeit geändert werden.

### Lieferung/ Versandkosten

Die Lieferung erfolgt auf Rechnung und Gefahr des Bestellers. Richtig erfolgte Lieferungen werden nicht umgetauscht oder zurückgenommen. Beanstandungen wegen unrichtiger oder unvollständiger Sendung müssen innerhalb von 14 Tagen nach Empfang der Lieferung geltend gemacht werden.

Für den Versand kostenpflichtiger Produkte/Leistungen wird eine Versandkostenpauschale von derzeit mindestens 1,53 EUR erhoben.

### Rechnungen/Mahnungen

Der Rechnungsbetrag ist innerhalb von 4 Wochen ohne jeglichen Abzug auf eines der in der Rechnung angegebenen Konten - unter Angabe des Buchungs- und Kassenzzeichens - zu überweisen. Rechnungen für Abonnements werden jeweils zum Quartalsende ausgestellt. Die Lieferung bleibt bis zur vollständigen Bezahlung Eigentum des Landes Berlin.

Für den Fall des Verzugs entsteht dem Statistischen Landesamt Berlin ein Anspruch auf Zahlung von Verzugszinsen von 5 v.H. über dem jeweils geltenden Basiszinssatz der Deutschen Bundesbank sowie Ersatz des sonst nachweisbaren Verzugschadens. Für jede Mahnung, die nach Eintritt des Verzugs ergeht, sind dem Statistischen Landesamt Berlin Bearbeitungs-, Porto- und Vordruckkosten pauschal in Höhe von 7,66 EUR zu ersetzen.

### Weitergabe der Daten

Die Urheberrechte an den Produkten und Leistungen liegen beim Land Berlin, vertreten durch den Direktor des Statistischen Landesamtes Berlin. Eine Vervielfältigung und Veröffentlichung, auch auszugsweise, ist nur mit der Quellenangabe "Statistisches Landesamt Berlin" gestattet. Eine Weitergabe der übermittelten Daten auf maschinenlesbaren Datenträgern oder in elektronischen Netzen bedarf der vorherigen schriftlichen Genehmigung durch das Statistische Landesamt Berlin.