

# Statistischer Bericht

L III 2, L III 3 - j 03

## Personalbestand des Berliner Landesdienstes am 30. Juni 2003 und Versorgungsfälle des Landes Berlin am 1. Januar 2004

Beschäftigungsbereich  
Beschäftigungsverhältnis  
Bezügemerkmale  
Versorgungsart  
Versorgungsausgaben

Beschäftigte und Versorgungsempfänger des Landes Berlin 1991 bis 2003



Herausgegeben im Preis  
**November 2004** **8,00 EUR**  
Erscheinungsfolge Bestell-Nr.  
jährlich **330.1**

# Information und Beratung

## Wir über uns

Der Auftrag des Statistischen Landesamtes Berlin ist im Berliner Landesstatistikgesetz vom 9. Dezember 1992 definiert. Das Amt hat entsprechend den Grundsätzen der Neutralität, Objektivität und wissenschaftlichen Unabhängigkeit Daten unter Verwendung neuester wissenschaftlicher Erkenntnisse, sachge-rechter Methoden und Informations-techniken zu sammeln und für die Darstellung politischer, gesellschaft-licher, wirtschaftlicher und ökolo-gischer Zusammenhänge aufzu-schlüsseln.

## So erreichen Sie uns

Das **Statistische Landesamt Berlin** befindet sich im "Bildungs- und Verwaltungszentrum Fried-richtsfelde" im Bezirk Lichtenberg (Nähe Tierpark Friedrichsfelde).  
**Statistisches Landesamt Berlin  
Alt-Friedrichsfelde 60  
10315 Berlin**

### Verkehrsverbindung:

**U-Bahn**, Linie 5 bis Bahnhof "Friedrichsfelde"(Anschluss Bus 108 bis Haltestelle "Bildungs- und Ver-waltungszentrum"),

**S-Bahn**, Linie S 5, S 7, S 75 bis Bahnhof "Friedrichsfelde-Ost" (Anschluss Bus 392 bis Haltestelle "Bildungs- und Verwaltungs-zentrum"),

**Straßenbahn**, Linie 26, 27, 28 bis Haltestelle "Tierpark Berlin",

**Bus**, Linie 108, 392 bis Haltestelle "Bildungs- und Verwaltungszentrum" oder Linie 194, 291 bis Haltestelle "Am Tierpark / Alfred-Kowalke-Straße".

## Veröffentlichungen

Sie können alle Publikationen des Statistischen Landesamtes in unserer **Bibliothek** einsehen.

### Öffnungszeiten:

montags bis mittwochs

von 9 bis 15 Uhr

donnerstags

von 9 bis 17 Uhr

freitags

von 9 bis 14 Uhr.

**Telefon:** (030) 9021 3540.

Hier stehen darüber hinaus auch die Veröffentlichungen der anderen Statistischen Ämter der Länder und des Bundes zur Verfügung, ebenso internationale Publikationen, insbe-sondere Standardwerke zur statist-schen Methodenlehre und zu Wirt-schafts- und Sozialwissenschaften.

Ein aktuelles Verzeichnis unserer Veröffentlichungen ist bei der

**Zentralen Information und Beratung** zu erhalten.

Im **Internet** ist das Statistische Landesamt Berlin darüber hinaus mit Eckdaten für Berlin und Online-datenbanken vertreten:

**www.statistik-berlin.de**

## Informationen zu dieser Veröffentlichung

**Fachbereich Rechtspflege,  
Öffentliche Finanzen  
und Personal im  
Öffentlichen Dienst:**

Ansprechpartner:

Herr Stowasser

Herr Burkhardt

Telefon: (030) 9021 3413/3515

Telefax: (030) 5158 8307

E-Mail:

oeff.personal.finanzen@statistik-berlin.de

### Auskunftsstelle:

Zentrale Information und Beratung

Haus 3, Erdgeschoss

Zimmen 3.005,

Telefon: (030) 9021 3434

Telefax: (030) 9021 3655

E-Mail: info@statistik-berlin.de

## Zeichenerklärung

- nichts vorhanden
- { } Aussagewert ist eingeschränkt
- . Zahlenwert unbekannt oder geheim zu halten
- x Tabellenfach gesperrt, weil Aussage nicht sinnvoll
- / Zahlenwert nicht sicher genug
- 0 weniger als die Hälfte in 1 in der letzten besetzten Stelle, jedoch mehr als nichts
- p vorläufige Zahl
- ... Angabe fällt später an
- r berichtigte Zahl
- s geschätzte Zahl



## Statistischer Bericht

L III 2, L III 3 - j 03

Seite

## Inhaltsverzeichnis

Information und Beratung	2
Erläuterungen	5
Allgemeine Hinweise	5
Definitionen	6
Erhebungsmerkmale	9
Ergebnisse kurz gefasst	10
Datenangebot	44
Lieferung	44
Kosten	44
Information und Beratung	44
Allgemeines	
Informationsangebot	45
Bestellformular	47
Liefer- und	
Zahlungsbedingungen	47

### Impressum

Berliner Statistik  
Statistischer Bericht  
L III 2, L III 3 - j 03

#### Herausgeber

Statistisches  
Landesamt Berlin  
Alt- Friedrichsfelde 60  
10315 Berlin

#### Erscheinungsfolge

jährlich

#### Preis

8,00 EUR

#### Bestell Nr.

330.1

© Statistisches Landesamt Berlin

Für nichtgewerbliche Zwecke sind Vervielfältigung und unentgeltliche Verbreitung, auch auszugsweise, nur mit Quellenangabe gestattet. Die Verbreitung, auch auszugsweise, über elektronische Systeme/Datenträger bedarf der vorherigen Zustimmung. Alle übrigen Rechte bleiben vorbehalten.

## Grafiken

1 Beschäftigte des Berliner Landesdienstes am 30. Juni 2003 nach Beschäftigungsbereichen, Umfang und Art des Beschäftigungsverhältnisses.....	11
2 Auszubildende des Berliner Landesdienstes am 30. Juni 2003 nach Beschäftigungsbereichen und Art des Beschäftigungsverhältnisses.....	11
3 Beschäftigte des Berliner Landesdienstes am 30. Juni 2003 nach Altersgruppen.....	12
4 Zugänge an Versorgungsfällen des Landes Berlin im Jahr 2003 nach dem Grund für den Eintritt des Versorgungsfalles.....	12

## Tabellen

1 Beschäftigte des Berliner Landesdienstes 1991 bis 2003 nach Umfang, Art und Dauer des Beschäftigungsverhältnisses.....	13
2 Beschäftigte des Berliner Landesdienstes am 30. Juni 2003 nach Beschäftigungsbereichen, Umfang und Art des Beschäftigungsverhältnisses.....	14
3 Vollzeitäquivalent der Beschäftigten des Berliner Landesdienstes am 30. Juni 2003 nach Beschäftigungsbereichen und Art des Beschäftigungsverhältnisses.....	16
4 Beschäftigte der Berliner Hauptverwaltung am 30. Juni 2003 nach Beschäftigungsbereichen, Umfang und Art des Beschäftigungsverhältnisses.....	17
5 Beschäftigte der Berliner Bezirksverwaltungen am 30. Juni 2003 nach Beschäftigungsbereichen, Umfang und Art des Beschäftigungsverhältnisses.....	18
6 Beschäftigte der Berliner Bezirksverwaltungen am 30. Juni 2003 nach Beschäftigungsbereichen.....	19
7 Beschäftigte des Berliner mittelbaren Landesdienstes und an Hochschulen am 30. Juni 2003 nach ausgewählten Beschäftigungsbereichen, Umfang und Art des Beschäftigungsverhältnisses.....	20
8 Beschäftigte des Berliner Landesdienstes am 30. Juni 2003 nach Beschäftigungs-, Aufgabenbereichen, Umfang und Art des Beschäftigungsverhältnisses.....	21
9 Beschäftigte des Berliner Landesdienstes am 30. Juni 2003 nach Umfang des Beschäftigungsverhältnisses Altersgruppe und Beschäftigungsbereichen.....	24
10 Beschäftigte des unmittelbaren Berliner Landesdienstes am 30. Juni 2003 nach Laufbahngruppe, Einstufung und Altersgruppe.....	26
11 Beschäftigte des Berliner Landesdienstes am 30. Juni 2003 nach Laufbahngruppe, Einstufung und Beschäftigungsbereichen.....	30
12 Beschäftigte des Berliner Landesdienstes am 30. Juni 2003 nach Laufbahngruppe, Umfang und Art des Beschäftigungsverhältnisses.....	32

# Inhaltsverzeichnis

	Seite
<b>Tabellen</b>	
13 Beschäftigte des unmittelbaren Berliner Landesdienstes am 30. Juni 2003 nach Laufbahngruppe, Umfang und Art des Beschäftigungsverhältnisses.....	33
14 Beschäftigte des Berliner Landesdienstes am 30. Juni 2003 nach Alter, Geschlecht und Art des Beschäftigungsverhältnisses.....	35
15 Versorgungsempfänger/-empfängerinnen im Land Berlin von 1991 bis 2004 nach Beschäftigungsbereichen und Art der Versorgung.....	38
16 Versorgungsfälle im Land Berlin am 1. Januar 2004 nach Rechtsgrundlage, früherem Dienstverhältnis und Art der Versorgung.....	39
17 Durchschnittlicher Ruhegehaltssatz am 1. Januar 2004 und durchschnittliche Versorgungsbezüge der Versorgungsempfänger des Landes Berlin.....	40
18 Bruttobezüge der Versorgungsempfänger des Landes Berlin 2003.....	40
19 Versorgungsfälle des Landes Berlin am 1. Januar 2004 nach Laufbahn-/Besoldungsgruppe, Geschlecht, früherem Dienstverhältnis und Art der Versorgung.....	41
20 Versorgungsfälle des Landes Berlin am 1. Januar 2004 nach Altersgruppe, Art der Versorgung und Geschlecht.....	42
21 Zugänge an Versorgungsfällen des Landes Berlin im Jahr 2003 nach Gründen für den Eintritt des Versorgungsfalles Alter, Geschlecht und früherem Dienstverhältnis.....	43

## Erläuterungen

### Allgemeine Hinweise

Der erste Teil der Tabellen dieses Berichtes bezieht sich auf die Personalstandstatistik, der zweite auf die Versorgungsempfängerstatistik.

#### Aufgabe und Ziel der Statistik

Die Personalstandstatistik sowie die Versorgungsempfängerstatistik werden bundeseinheitlich als Totalerhebungen durchgeführt. Mit ihnen werden Angaben über das Personal und die Versorgungsempfänger/-innen des öffentlichen Dienstes in Berlin ermittelt. Daraus abgeleitet wird die Entwicklung der Anzahl, Kosten und Struktur der Landesbeschäftigten und Versorgungsfälle von Berlin.

Die Erhebungsergebnisse dienen Behörden, Verbänden und Instituten als Entscheidungsgrundlage für Maßnahmen auf dem Gebiet des Beamten-, Versorgungs- und Tarifrechts. Außerdem werden die Ergebnisse für Berechnungen der zukünftigen Entwicklung von Personal und Haushaltsmitteln im öffentlichen Bereich verwendet.

#### Rechtsgrundlage

Gesetz über die Statistiken der öffentlichen Finanzen und des Personals im öffentlichen Dienst (Finanz- und Personalstatistikgesetz - FPStatG) in der Fassung der Bekanntmachung vom 8. März 2000 (BGBl. I S. 206) in Verbindung mit dem Gesetz über die Statistik für Bundeszwecke (Bundesstatistikgesetz - BStatG) vom 22. Januar 1987 (BGBl. I S. 462, 565), zuletzt geändert durch Artikel 3 Abs. 18 des Gesetzes vom 21. Dezember 2000 (BGBl. I S. 1857).

#### Periodizität

Die Personalstandstatistik wird jährlich zum 30. Juni, die Versorgungsempfängerstatistik zum 1. Januar erhoben.

#### Berichtskreis

Berichtspflichtig für die Personalstandstatistik sind die Senatsverwaltungen und spezielle Einrichtungen der **Hauptverwaltung (HV)**, die **Bezirksverwaltungen (BV)** des Landes Berlin, rechtlich unselbständige Einrichtungen und Unternehmen des Landes Berlin, die Sozialversicherungsträger unter Aufsicht des Landes (LVA Berlin, AOK Berlin, BKK) und rechtlich selbständige Anstalten, Körperschaften und Stiftungen des öffentlichen Rechts unter Aufsicht des Landes.

Für die Versorgungsempfängerstatistik sind die Pensionsregelungsbehörden berichtspflichtig. Das sind in Berlin das Landesverwaltungsamt der Senatsverwaltung für Inneres, die Universitäten und die Sozialversicherungsträger unter Aufsicht des Landes (LVA Berlin, AOK Berlin).

#### Klassifikationen

Die Angaben der jeweiligen Statistik werden nach den Bundesbesoldungsordnungen, dem Bundesangestellten- und Manteltarifvertrag zu Laufbahngruppen und Einstufungen/Besoldungsgruppen zusammengefasst. Für die Zuordnung zum staatlichen Haushalt findet der nach dem Haushaltsgrundsatzgesetz vorgegebene Funktionsplan der staatlichen Haushaltssystematik Verwendung.

#### Methodische Hinweise

Zum *Personalbestand* zählen alle Beschäftigten, die in einem unmittelbaren Dienst- bzw. Arbeitsvertragsverhältnis zu einer der auskunftspflichtigen Dienststellen stehen und in der Regel Gehalt, Vergütung oder Lohn aus Haushaltsmitteln dieser Stellen beziehen.

Als *Versorgungsempfänger/-innen* mit einem Versorgungsanspruch gegenüber dem Land Berlin oder einem der Aufsicht des Landes Berlin unterstehenden Sozialversicherungsträger werden erfasst alle Empfänger und Empfängerinnen von Ruhegehalt, Witwen/Witwer- oder Waisengeld, die nach dem Beamtenversorgungsrecht bzw. beamtenrechtlichen Grundsätzen versorgt werden. Dabei können Doppelzählungen auftreten, da nicht die Zahl der Anspruchsberechtigten sondern die der Ansprüche ausgewiesen werden. Letztere werden in diesem Bericht Versorgungsfälle genannt. Hierzu zählen auch Versorgungsfälle, die sich aus Kapitel II § 63 des Bundesgesetzes zu Artikel 131 Grundgesetz ergeben.

#### Hinweise auf andere Veröffentlichungen

Der Inhalt dieses Berichtes ist auf Wunsch auch auf Diskette oder über e-mail erhältlich. Ergebnisse der Personalstand- und Versorgungsempfängerstatistik für das gesamte Bundesgebiet enthalten die vom Statistischen Bundesamt herausgegebenen Hefte der Fachserie 14 Reihe 6 "Personal des öffentlichen Dienstes", Reihe 6.1 "Versorgungsempfänger des öffentlichen Dienstes" bzw. Reihen 2 und 3 mit Kassen- und Rechnungsergebnissen der öffentlichen Haushalte.

## Definitionen

### **Beschäftigungsbereich/Aufgabenbereich**

#### **Beschäftigungsbereich**

Das Personal im öffentlichen Dienst wird in die Beschäftigungsbereiche unmittelbarer und mittelbarer Landesdienst gegliedert. Eine weitere Unterteilung dieser beiden Hauptorganisationsbereiche erfolgt zur Anpassung an die Finanzstatistik in Kernhaushalt und Sonderrechnungen.

#### **Unmittelbarer Landesdienst**

Verwaltung (Ämter, Behörden, Gerichte, sonstige Einrichtungen) und rechtlich und/oder wirtschaftlich unselbstständige Einrichtungen und Unternehmen des Landes.

#### **Mittelbarer Landesdienst**

Sozialversicherungsträger unter Aufsicht des Landes und rechtlich selbstständige Anstalten, Körperschaften und Stiftungen des öffentlichen Rechts.

#### **Aufgabenbereich**

Die Hauptorganisationsbereiche gliedern sich in Kernhaushalt und Sonderrechnungen. Die weitere Untergliederung erfolgt auf der Grundlage der Haushaltsgliederung und des geltenden staatlichen Funktionenplanes.

#### **Kernhaushalt**

Alle Ämter, Behörden, Gerichte und Einrichtungen des unmittelbaren Landesdienstes, für die im Haushaltsplan des Landes die Ausgaben und Einnahmen brutto veranschlagt wurden (kamerales Rechnungswesen).

Die **Hochschulen** und die Verwaltungsakademie (kamerales Rechnungswesen) werden als rechtlich selbstständige Körperschaften mit eigenem Haushaltsplan in dieser Veröffentlichung im mittelbaren Landesdienst nachgewiesen.

## Beschäftigungs-, Versorgungsverhältnis

### Vollzeitbeschäftigte

Beschäftigte, deren regelmäßige Arbeitszeit die übliche volle Wochenarbeitsstundenzahl beträgt, bei Lehrkräften die entsprechende Anzahl von Wochenlehrstunden.

### Teilzeit- und Altersteilzeitbeschäftigte

Beschäftigte, deren regelmäßige Arbeitszeit weniger als die übliche volle Wochenarbeitszeit eines Vollzeitbeschäftigten beträgt.

### Geringfügig Beschäftigte

Beschäftigte mit einem monatlichen Verdienst von nicht mehr als 400 €. Eine Beschäftigung gilt als geringfügig, wenn sie auf Dauer bzw. als geringfügige Nebenbeschäftigung angelegt oder auf höchstens zwei Monate oder 50 Arbeitstage während eines Jahres begrenzt ist.

### Vollzeitäquivalent (Arbeitszeitfaktor)

Der Faktor gibt den Umfang der vereinbarten Arbeitszeit, bezogen auf die Arbeitszeit eines Vollzeitbeschäftigten, an. Bei Lehrkräften gilt die entsprechende Anzahl von Wochenlehrstunden.

### Beamte/Beamtinnen

Bedienstete, die - auf Lebenszeit, Zeit, Probe, Widerruf - durch eine Ernennungsurkunde in das Beamtenverhältnis berufen wurden.

### Bezieher/Bezieherinnen von Amtsgehalt

Senatsmitglieder, in der Personalstandstatistik den Beamten/Beamtinnen zugeordnet.

### Richter/Richterinnen

Berufsrichter im Sinne des Berliner Richtergesetzes. Nicht zu dieser Gruppe zählen Richter kraft Auftrag und Staatsanwälte, die statusrechtlich Beamte/Beamtinnen sind.

### Angestellte

Beschäftigte in einem privatrechtlichen Arbeitsvertragsverhältnis, die in der Regel in der Rentenversicherung für Angestellte versicherungspflichtig und nicht Lohnempfänger sind.

### Dienstordnungsangestellte (DO-Angestellte)

Angestellte mit Beamtenbesoldung bzw. beamtenrechtlichen Versorgungsansprüchen, die in einem privatrechtlichen Arbeitsvertragsverhältnis aufgrund einer Dienstordnung bei einem Sozialversicherungsträger beschäftigt sind. Sie zählen in der Personalstandstatistik zu den Beamten/Beamtinnen.

### Arbeiter/Arbeiterinnen

Beschäftigte in einem privatrechtlichen Arbeitsvertragsverhältnis, die Lohnempfänger und in der Rentenversicherung für Arbeiter versicherungspflichtig sind.

### Personal in Ausbildung

Beamte/Beamtinnen in Ausbildung sind Bedienstete, die den vorgeschriebenen bzw. üblichen Vorbereitungsdienst ableisten (Referendare, Inspektor- und Assistentenanwärter).

Zu den Angestellten in Ausbildung gehören angestelltenversicherungspflichtige Auszubildende nach dem Berufsbildungsgesetz, ferner Lernschwestern, -pfleger und Krankenpflegehilfeschülerinnen und -schüler sowie Ärzte/-innen im Praktikum vor der Vollapprobation und Praktikanten/-innen mit Ausbildungsvertrag (Berufspraktikanten/-innen im Anerkennungsjahr).

Als Arbeiter/Arbeiterinnen in Ausbildung gelten arbeiterrentenversicherungspflichtige Auszubildende für Berufe nach dem Berufsbildungsgesetz.

### Arbeitnehmer/Arbeitnehmerinnen mit Zeitvertrag

Angestellte und Arbeiter/-innen in einem befristeten privatrechtlichen Arbeitsvertragsverhältnis, die in der Regel aus einmaligen Mitteln bezahlt werden, z.B. Beschäftigte mit Aufgaben begrenzter Dauer, Aushilfspersonal, AFG-Beschäftigte, Doktoranden, Diplomanden sowie Vertretungskräfte.

### AFG-Beschäftigte

Beschäftigte nach §§ 260 Arbeitsförderungsgesetz (AFG), auch ABM-Kräfte genannt.

### Ohne Bezüge Beurlaubte

Beschäftigte, die für eine Tätigkeit außerhalb der Verwaltung des Dienstherrn, aus arbeitsmarktpolitischen Gründen zur Betreuung und Pflege von pflegebedürftigen Angehörigen, zur Bewerbung um ein Mandat oder Ausübung eines Mandates, zur Erziehung eines Kindes oder zur Ableistung des Grundwehrdienstes bzw. Zivildienstes oder eines freiwilligen sozialen oder ökologischen Jahres ohne Bezüge beurlaubt werden. Dazu zählen auch Beamte im Vorruhestand.

**Bruttobezüge der Beschäftigten**

Erfasst werden die steuerpflichtigen Bruttobezüge für den Berichtsmonat Juni. Hierzu gehören: Grundgehalt, -vergütung, Monatslohn oder Pauschalvergütung, Familien-, Orts- und Sozialzuschlag, Zulage, vermögenswirksame Leistung, Mehrarbeitsvergütung und Zuschläge.

**Empfänger/Empfängerinnen von Ruhegehalt**

Ruhestands-, Wartestandsbeamte bzw. -richter, Angestellte und Arbeiter mit beamtenrechtlicher Hauptversorgung.

**Empfänger von Witwergeld, Empfängerinnen von Witwengeld**

Hinterbliebene Ehegatten von verstorbenen Ruhegehaltsempfängern und von Bediensteten, die zum Zeitpunkt ihres Todes Anspruch auf Ruhegehalt oder Lohn hatten.

**Empfänger/Empfängerinnen von Waisengeld**

Hinterbliebene Kinder von verstorbenen Ruhegehaltsempfängern und von Bediensteten, die zum Zeitpunkt ihres Todes Anspruch auf Ruhegehalt oder Lohn hatten, soweit sie Waisengeld in Höhe von 12 % (Halbwaisen), 20 % (Vollwaisen) oder 30 % (Unfallwaisen) des Ruhegehalts/Ruhelohns erhalten.

**Laufbahngruppe/Einstufung**

Beamte/Beamtinnen sind unter Berücksichtigung der sogenannten Spitzenämter der ihrer Besoldungsgruppe entsprechenden Laufbahngruppe zugeordnet. Die vergleichbaren Vergütungsgruppen der Angestellten sind zu einer den Laufbahngruppen entsprechenden Untergliederung zusammengefasst.

Die Beschäftigten sind bei den einzelnen Besoldungs-, Vergütungs- und Lohngruppen nachgewiesen, die für die Auszahlung der Bezüge am Berichtsstichtag maßgeblich waren.

Die Versorgungsempfänger sind der Laufbahngruppe zugeordnet, die der Besoldungsgruppe (für das letzte ausgeübte Amt) des Versorgungsverursachers entspricht. Versorgungsverursacher ist die Person, aus deren früherem Dienstverhältnis der Anspruch der Hinterbliebenen auf Versorgung abgeleitet wird.

**Versorgungsbezüge**

Nachgewiesen werden für das zurückliegende Jahr die monatlichen Bruttobeträge vor Abzug der Lohnsteuer.

**Versorgungsfälle**

Alle Versorgungszahlungen aufgrund des Beamtenversorgungsrechtes bzw. beamtenrechtlicher Grundsätze.

**Altersgrenze**

Gesetzlich bestimmter Zeitpunkt des Eintritts in den Ruhestand, der im allgemeinen das vollendete 65. Lebensjahr ist. Für Beamte/Beamtinnen im Vollzugsdienst gilt als Regelaltersgrenze das 60. Lebensjahr, auf Antrag kann nach dem 63. Lebensjahr, bei Altersteilzeit ggf. auch ab Vollendung des 62. Lebensjahres, bei Schwerbehinderung auf Antrag nach Vollendung des 60. Lebensjahres Ruhestand gewährt werden.

# Erhebungsmerkmale

## Erfasst werden in der Personalstandstatistik für jeden Beschäftigten:

- Geburtsmonat und -jahr
- Geschlecht
- Beschäftigungsverhältnis (Dienst- oder Arbeitsvertragsverhältnis) nach:
  - Art
    - Beamter/Beamtin,
    - Richter/Richterin,
    - Angestellter/Angestellte,
    - Arbeiter/Arbeiterin
  - Umfang
    - Vollzeit,
    - Teilzeit,
    - Altersteilzeit,
    - geringfügige Beschäftigung
  - Dauer
    - zeitlich unbegrenzt,
    - auf Zeit
- Laufbahngruppe
  - höherer Dienst,
  - gehobener Dienst,
  - mittlerer Dienst,
  - einfacher Dienst
- Einstufung (siehe z.B. Tabelle 10, Seite 28)
- Dienst- oder Lebensaltersstufe, Ortszuschlagsstufe (nicht in diesem Bericht dargestellt)
- Einzelplan
  - Hauptverwaltung
    - 01 Abgeordnetenhaus
    - 02 Verfassungsgerichtshof
    - 03 Regierender Bürgermeister
    - 05 Senatsverwaltung für Inneres
    - 06 Senatsverwaltung für Justiz
    - 09 Senatsverwaltung für Gesundheit, Soziales u. Verbraucherschutz
    - 10 Senatsverwaltung für Bildung, Jugend und Sport

- 12 Senatsverwaltung für Stadtentwicklung
- 13 Senatsverwaltung für Wirtschaft, Arbeit und Frauen
- 15 Senatsverwaltung für Finanzen
- 17 Senatsverwaltung für Wissenschaft, Forschung und Kultur
- 20 Rechnungshof
- 21 Beauftragter für Datenschutz und Informationsfreiheit
- 29 Allgemeine Finanzangelegenheiten

## Bezirksverwaltungen

- 31 Bezirksverordnetenversammlung
- 33 Bezirksamt
- 35 Bürgerdienste
- 37 Bildung, Schule und Kultur
- 39 Soziales
- 40 Jugend
- 41 Gesundheit
- 42 Bauen
- 43 Wirtschaft
- 44 Wohnen
- 46 Planen, Vermessen
- 47 Umwelt, Natur
- 59 Allgemeine Finanzangelegenheiten

- Kapitel (nicht in diesem Bericht dargestellt)
- Aufgabenbereich, entspricht den Kennziffern des staatlichen Funktionenplans
- Bruttobezüge des Berichtsmonats Juni (nicht in diesem Bericht dargestellt)

## In der Versorgungsempfängerstatistik je Versorgungsempfänger:

- Ehemaliger Beschäftigungsbereich
- Art des früheren Dienstverhältnisses
- Versorgungsart
  - Ruhegehalt,
  - Witwen/Witwergeld,
  - Waisengeld
- Geburtsmonat und -jahr
- Geschlecht
- Laufbahngruppe
  - höherer Dienst,
  - gehobener Dienst,
  - mittlerer Dienst,
  - einfacher Dienst
- Besoldungsgruppe
- Ruhegehaltssatz
- Grund für den Eintritt des Versorgungsfalles
  - Dienstunfähigkeit,
  - besondere Altersgrenze (Vollzugsdienst),
  - hinausgeschobene besondere Altersgrenze auf Antrag,
  - Antragsaltersgrenze 60. Lebensjahr,
  - Antragsaltersgrenze 63. Lebensjahr,
  - Regelaltersgrenze 65. Lebensjahr,
  - sonstige Gründe
- Bruttobezüge des Vorjahres
- Bezügebestandteile im Berichtsmonat (nicht in diesem Bericht dargestellt)

## Ergebnisse kurz gefasst

Nach den Angaben der **Personalstandstatistik** beschäftigte der öffentliche Dienst Mitte 2003 insgesamt 219 848 Beamte und Beamtinnen, Richter und Richterinnen, Angestellte und Arbeitnehmer/-innen. Die Zahl der Beschäftigten reduzierte sich in Jahresfrist um 3 978. Der Frauenanteil an den Beschäftigten stieg um 0,2 Prozentpunkte auf 54,9.

Innerhalb der einzelnen Beschäftigtengruppen zeigte sich ein differenziertes Bild. Die Zahl der Beamten und Beamtinnen sowie Richter und Richterinnen nahm um 76 auf 87 886 zu. Die Angestelltenzahl verringerte sich um 3,3 Prozent auf 99 279 und liegt damit zum ersten Mal seit der Vereinigung Berlins im fünfstelligen Bereich. Die Zahl der Arbeiter und Arbeiterinnen ging um 695 (-2,1 Prozent) auf 32 683 zurück.

Die Zahl der Auszubildenden betrug 8 885 und verringerte sich damit um 8,3 Prozent. Dies war in der Hauptsache auf den Niedergang der Ausbildungszahlen um fast ein Viertel bei den Beamten und Beamtinnen sowie Richtern und Richterinnen zurückzuführen. Hier befanden sich nur noch 5 251 Personen in Ausbildung. Bei den Angestellten waren es 2 589 (+31) und bei Arbeitern und Arbeiterinnen 1 045 (-96). Die Zahl der Arbeitnehmer mit Zeitvertrag nahm um 778 auf 16 645 zu während nur noch 1 304 (-746) Personen in Arbeitsförderungsmaßnahmen beschäftigt wurden.

193 015 Beschäftigungsverhältnisse bestanden auf Dauer. Hiervon entfielen 156 241 auf eine Vollzeit- und 36 773 auf eine Teilzeitbeschäftigung. Der Anteil letzterer betrug bei den Angestellten 25,4 Prozent, bei den Beamten, Beamtinnen, Richtern und Richterinnen erreichte er 14,7 Prozent und bei den Arbeiterinnen und Arbeitern 12,5 Prozent. Mit fast vier Fünfteln stellte das Gros der Teilzeitbeschäftigten Frauen. Wie im Vorjahr lag dieser Wert bei den Beamtinnen und Richterinnen mit reduzierter Arbeitszeit noch darüber.

Die Zahl der Beschäftigten mit einer Altersteilzeitregelung nahm erneut um 1 033 auf 5 129 kräftig zu. 602 Arbeitnehmer/-innen gingen einer geringfügigen Tätigkeit nach.

Zur Jahresmitte 2003 beschäftigte der unmittelbare Berliner Landesdienst, zu dem die Senats- und Bezirksverwaltungen und deren nachgeordnete Gerichte, Einrichtungen und Betriebe gehören, 157 794 Personen. 105 763 Beschäftigte arbeiteten in der Hauptverwaltung, darunter 333 an Hochschulen. Auf die Wirtschaftsbetriebe nach §26 der Landeshaushaltsordnung (LHO) entfielen 4 167 Mitarbeiter/-innen, bei den Bezirksverwaltungen waren 47 531 Personen tätig.

37,3 Prozent aller Angehörigen des Berliner Landesdienstes waren im Aufgabenbereich Bildung, Wissenschaft, Forschung und kulturelle Angelegenheiten beschäftigt. Für die öffentliche Sicherheit und Ordnung waren 33 842 Beschäftigte zuständig, darunter rund 79 Prozent oder 26 645 bei der Berliner Polizei. 28 606 Mitarbeiter und Mitarbeiterinnen hatten Funktionen im Bereich der sozialen Sicherung inne.

Am 30. Juni 2003 waren in den öffentlich-rechtlichen Einrichtungen des mittelbaren Berliner Landesdienstes 62 054 Personen beschäftigt. Davon arbeiteten 33 184 an einer Hochschule oder Hochschulklinik, 4 160 bei einem Sozialversicherungsträger des Landes und 24 710 bei einer der ausgewählten Körperschaften, Anstalten und Stiftungen des öffentlichen Rechts.

Bei der Zuordnung der Beschäftigten nach Laufbahngruppen ergibt sich folgendes Bild: 34 013 Personen oder 15,5 Prozent waren im höheren Dienst tätig, darunter 43,2 Prozent Frauen. 69 782 oder 31,7 Prozent waren im gehobenen Dienst beschäftigt, darunter 60,3 Prozent Frauen und 116 053 Personen oder 52,8 Prozent waren im mittleren oder einfachen Dienst tätig, darunter 55,1 Prozent Frauen.

Nach Ergebnissen der **Versorgungsempfängerstatistik** erhielten zum 1. Januar 2004 in Berlin 46 533 ehemalige Landesbedienstete oder ihre Hinterbliebenen Versorgungsbezüge. Dies entspricht einem Zuwachs um 1,8 Prozent gegenüber dem Vorjahr. Alle gezahlten Bezüge von Ruhegehalt, Witwen-/Witwer- und Waisengeld summierten sich für das Jahr 2003 zu einem Betrag von 1108,8 Mill. EUR (-3,3 Prozent gegenüber 2003).

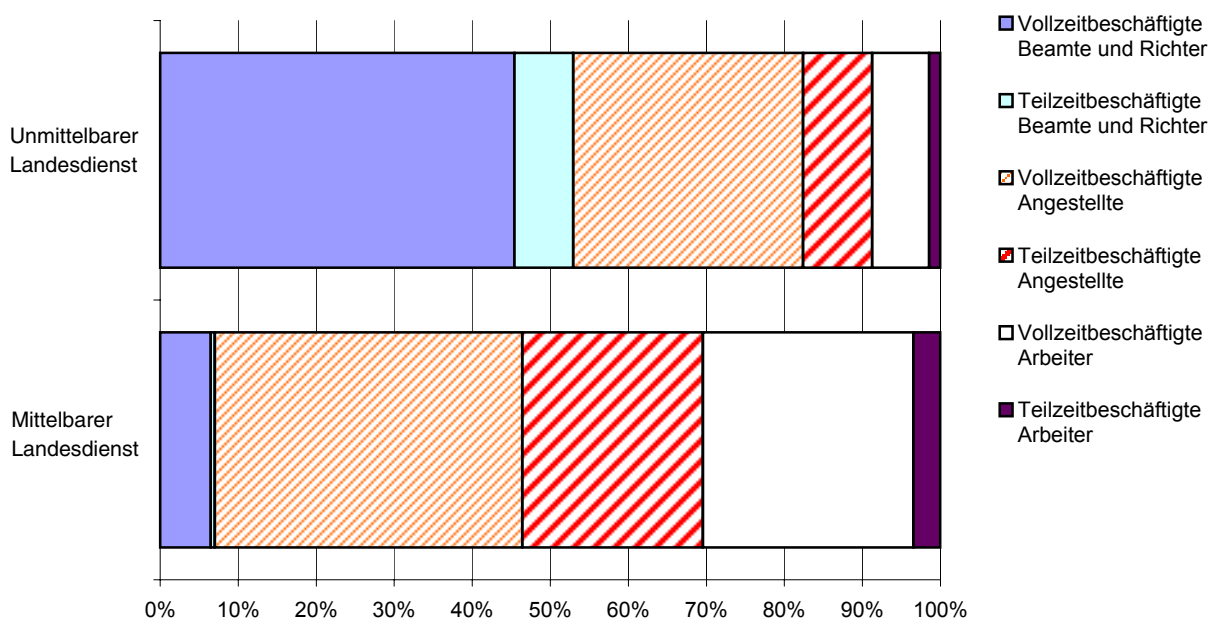
45 275 der Versorgungsempfänger und -empfängerinnen erhielten ihre Bezüge aufgrund eines früheren Dienstverhältnisses zum Land Berlin (ohne Sozialversicherungsträger), 70,9 Prozent davon bekamen Ruhegehalt. In 12 088 Fällen wurde Witwen- oder Witwergeld gezahlt und in 1 077 Fällen Waisengeld.

Im Durchschnitt erreichten die Beamtenversorgungsempfänger und -empfängerinnen nach dem Ausscheiden aus dem aktiven Dienst eine Versorgung, die 69,4 Prozent (Ruhegehaltssatz) der letzten aktiven Bezüge entsprach. Dies differenzierte sich in den einzelnen Laufbahngruppen wie folgt: Höherer Dienst 72,8 Prozent, gehobener Dienst 69,9 Prozent, mittlerer Dienst 67,1 Prozent und einfacher Dienst 59,6 Prozent.

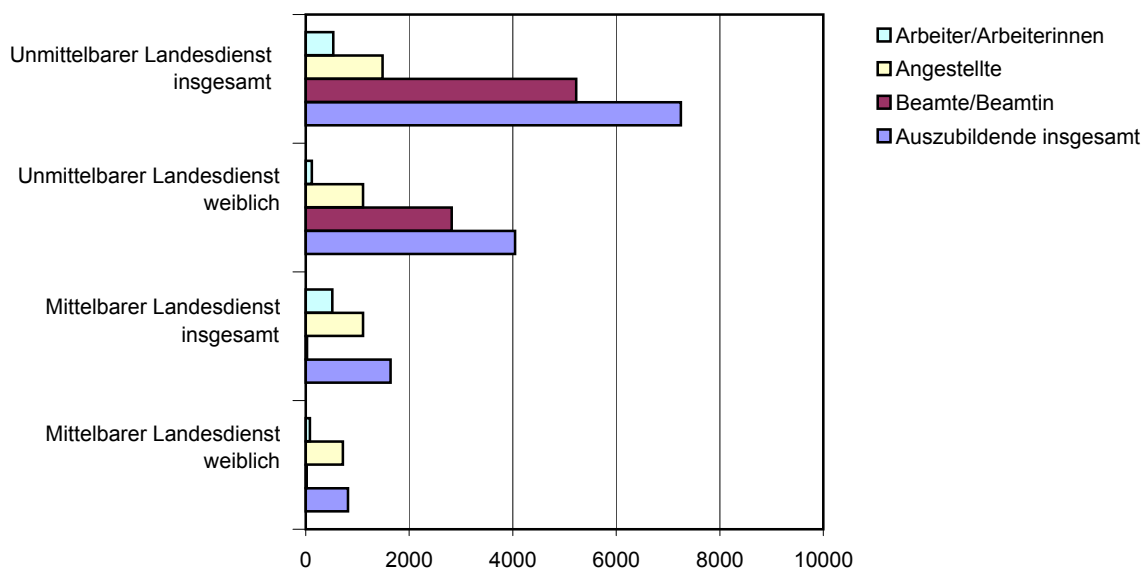
Im Jahr 2003 sind 1 783 Beamten, Beamtinnen, Richter oder Richterinnen des Landes Berlin neu in den Ruhestand getreten. 685 von ihnen schieden aufgrund einer amtsärztlich festgestellten Dienstunfähigkeit aus (-13,6 Prozent). 386 der neu hinzugekommenen Versorgungsempfänger erreichten aktiv die jeweilige Altersgrenze. Das Durchschnittsalter der Neuzugänge betrug 59 Jahre.

120 Hinterbliebenenversorgungsfälle kamen neu hinzu.

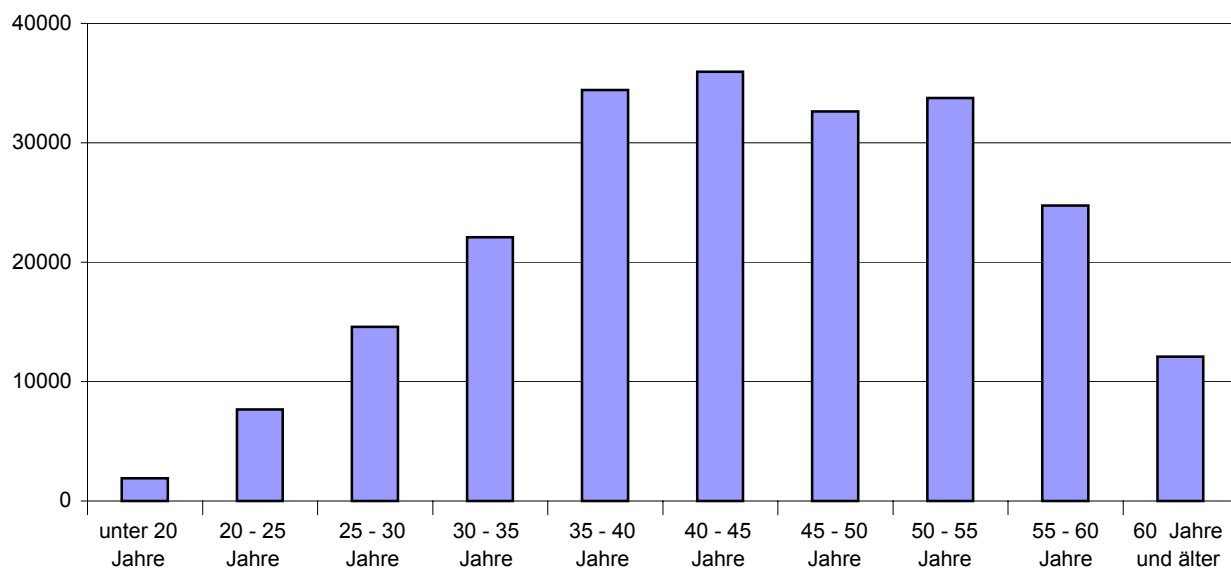
# **1 Beschäftigte des Berliner Landesdienstes am 30. Juni 2003 nach Beschäftigungsbereichen, Umfang und Art des Beschäftigungsverhältnisses**



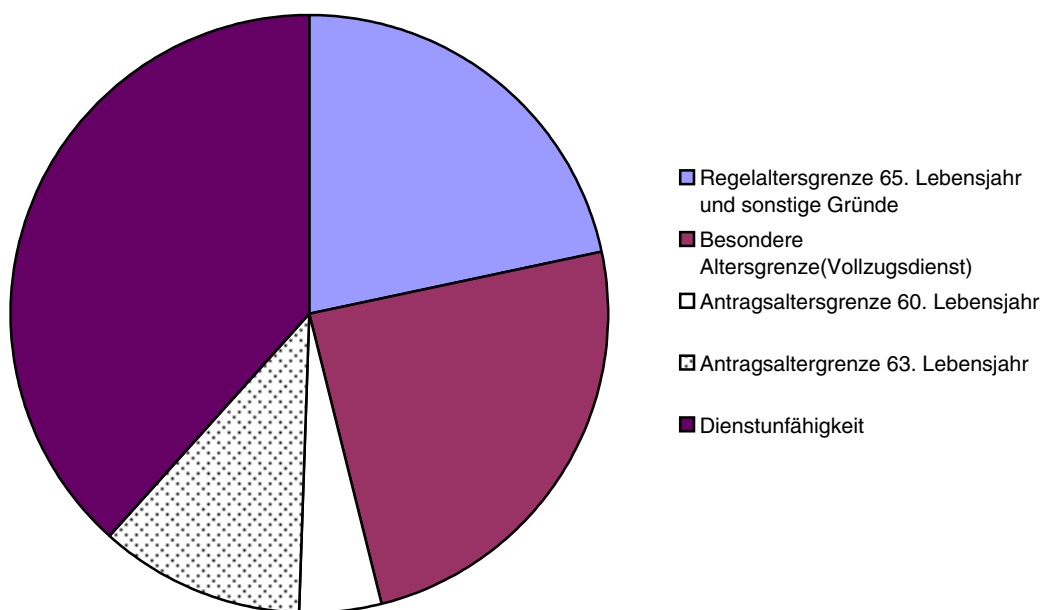
## **2 Auszubildende des Berliner Landesdienstes am 30. Juni 2003 nach Beschäftigungsbereichen, und Art des Beschäftigungsverhältnisses**



### 3 Beschäftigte des Berliner Landesdienstes am 30. Juni 2003 nach Altersgruppen



### 4 Zugänge an Versorgungsfällen des Landes Berlin im Jahre 2003 nach dem Grund für den Eintritt des Versorgungsfalles



# 1 Beschäftigte des Berliner Landesdienstes 1991 bis 2003 nach Umfang, Art und Dauer des Beschäftigungsverhältnisses

Jahr	Beschäftigte				Vollzeitbeschäftigte				Teilzeitbeschäftigte			
	ins-gesamt	Beamte, Richter	Angestellte	Arbeiter	zu-sammen	Beamte, Richter	Angestellte	Arbeiter	zu-sammen	Beamte, Richter	Angestellte	Arbeiter
<b>Dauerbeschäftigte</b>												
1991	311 729	59 993	178 688	73 048	276 572	53 371	156 785	66 416	35 157	6 622	21 903	6 632
1995	264 421	72 827	138 725	52 869	231 515	65 366	117 725	48 424	32 906	7 461	21 000	4 445
2000	221 854	78 753	107 588	35 513	185 289	69 451	83 688	32 150	36 565	9 302	23 900	3 363
2001	196 366	79 122	87 354	29 890	162 492	67 791	67 824	26 877	33 874	11 331	19 530	3 013
2002	195 143	79 822	86 444	28 877	160 083	68 763	65 562	25 758	35 060	11 059	20 882	3 119
2003	193 014	81 537	82 755	28 722	156 241	69 372	61 726	25 143	36 773	12 165	21 029	3 579
<b>Auszubildende</b>												
1991	12 012	5 312	4 185	2 515	12 012	5 312	4 185	2 515	X	X	X	X
1995	16 362	9 304	5 908	1 150	16 362	9 304	5 908	1 150	X	X	X	X
2000	12 452	6 154	4 830	1 468	12 452	6 154	4 830	1 468	X	X	X	X
2001	10 090	6 184	2 688	1 218	10 090	6 184	2 688	1 218	X	X	X	X
2002	10 766	6 967	2 558	1 241	10 766	6 967	2 558	1 241	X	X	X	X
2003	8 885	5 251	2 589	1 045	8 885	5 251	2 589	1 045	X	X	X	X
<b>Arbeitnehmer mit Zeitvertrag ohne AFG-Beschäftigte</b>												
1991	16 003	X	14 073	1 930	8 107	X	6 567	1 540	7 896	X	7 506	390
1995	14 122	X	13 049	1 073	7 451	X	6 496	955	6 671	X	6 553	118
2000	17 192	1 702	13 756	1 734	8 143	1 625	5 326	1 192	9 049	77	8 430	542
2001	12 858	968	10 626	1 264	6 740	921	4 868	951	6 118	47	5 758	313
2002	15 867	1 026	12 970	1 871	8 119	979	5 880	1 260	7 748	47	7 090	611
2003	16 645	1 098	13 576	1 971	9 021	1 042	6 497	1 482	7 624	56	7 079	489
<b>AFG-Beschäftigte</b>												
1991	4 830	X	1 385	3 445	4 057	X	1 007	3 050	773	X	378	395
1995	5 641	X	1 782	3 859	2 363	X	220	2 143	3 278	X	1 562	1 716
2000	3 157	X	1 275	1 882	2 102	X	733	1 369	1 055	X	542	513
2001	2 392	X	702	1 690	1 764	X	394	1 370	628	X	308	320
2002	2 050	X	661	1 389	1 417	X	383	1 034	633	X	278	355
2003	1 304	X	359	945	735	X	134	601	569	X	225	344
<b>insgesamt</b>												
1991	344 574	65 305	198 331	80 938	300 748	58 683	168 544	73 521	43 826	6 622	29 787	7 417
1995	300 546	82 131	159 464	58 951	257 691	74 670	130 349	52 672	42 855	7 461	29 115	6 279
2000	254 655	86 609	127 449	40 597	207 986	77 230	94 577	36 179	46 669	9 379	32 872	4 418
2001 <sup>1)</sup>	221 706	86 274	101 370	34 062	181 086	74 896	75 774	30 416	40 620	11 378	25 596	3 646
2002	223 826	87 815	102 633	33 378	180 385	76 709	74 383	29 293	43 441	11 106	28 250	4 085
2003	219 848	87 886	99 279	32 683	174 882	75 665	70 946	28 271	44 966	12 221	28 333	4 412
<b>darunter</b>												
<b>Beschäftigte mit Altersteilzeitregelung</b>												
1999	199	1	153	45	X	X	X	X	199	1	153	45
2000	676	331	273	72	X	X	X	X	676	331	273	72
2001	2 903	76	2 660	167	X	X	X	X	2 903	76	2 660	167
2002	4 096	1 457	2 228	411	X	X	X	X	4 096	1 457	2 228	411
2003	5 129	1 831	2 795	503	X	X	X	X	5 129	1 831	2 795	503
<b>nachrichtlich</b>												
<b>geringfügig Beschäftigte</b>												
1999	102	X	X	X	X	X	X	X	X	X	X	X
2000	232	X	X	X	X	X	X	X	X	X	X	X
2001	350	X	X	X	X	X	X	X	X	X	X	X
2002	236	X	X	X	X	X	X	X	X	X	X	X
2003	602	X	X	X	X	X	X	X	X	X	X	X
<b>ohne Bezüge Beurlaubte</b>												
1995	14 145	1 056	9 609	3 480	X	X	X	X	X	X	X	X
2000	6 009	3 858	1 711	440	X	X	X	X	X	X	X	X
2001	7 067	3 480	3 015	572	X	X	X	X	X	X	X	X
2002	6 293	2 633	3 296	364	X	X	X	X	X	X	X	X
2003	4 733	1 845	2 551	337	X	X	X	X	X	X	X	X

1) Im Bereich der TU-Berlin ist das Ergebnis fehlerhaft. Es wurden 14 Beamte und 2495 Angestellte zu wenig, aber 8 Arbeiter zuviel erfasst.

## 2 Beschäftigte des Berliner Landesdienstes am 30. Juni 2003 nach Beschäftigungsbereichen, Umfang und Art des Beschäftigungsverhältnisses

Beschäftigungsbereich (i = insgesamt, w = weiblich)		Beschäftigte				Vollzeitbeschäftigte				Teilzeitbeschäftigte			
		ins- gesamt	Beamte, Richter	Ange- stellte	Arbeiter	zu- sammen	Beamte, Richter	Ange- stellte	Arbeiter	zu- sammen	Beamte, Richter	Ange- stellte	Arbeiter
<b>insgesamt</b>													
<b>Berliner Landesdienst .....</b>	<b>i</b>	<b>219 848</b>	<b>87 886</b>	<b>99 279</b>	<b>32 683</b>	<b>174 882</b>	<b>75 665</b>	<b>70 946</b>	<b>28 271</b>	<b>44 966</b>	<b>12 221</b>	<b>28 333</b>	<b>4 412</b>
	<b>w</b>	<b>120 763</b>	<b>43 365</b>	<b>68 964</b>	<b>8 434</b>	<b>85 601</b>	<b>33 114</b>	<b>46 505</b>	<b>5 982</b>	<b>35 162</b>	<b>10 251</b>	<b>22 459</b>	<b>2 452</b>
I. Unmittelbarer Landesdienst .....	i	157 794	83 529	60 462	13 803	129 690	71 654	46 496	11 540	28 104	11 875	13 966	2 263
	w	92 805	42 069	45 084	5 652	68 679	32 062	32 609	4 008	24 126	10 007	12 475	1 644
davon													
Hauptverwaltung(HV).....	i	105 763	73 931	27 765	4 067	89 331	63 714	22 336	3 281	16 432	10 217	5 429	786
	w	55 665	35 803	18 902	960	42 227	27 288	14 356	583	13 438	8 515	4 546	377
Hochschulen der HV.....	i	333	119	198	16	271	109	150	12	62	10	48	4
	w	162	41	114	7	125	36	86	3	37	5	28	4
Wirtschaftsbetriebe der HV	i	3 621	74	2 368	1 179	3 313	63	2 173	1 077	308	11	195	102
nach § 26 LHO .....	w	1 492	25	1 138	329	1 261	17	985	259	231	8	153	70
Bezirksverwaltungen(BV).....	i	47 531	9 402	29 677	8 452	36 366	7 766	21 508	7 092	11 165	1 636	8 169	1 360
	w	35 039	6 198	24 556	4 285	24 734	4 720	16 912	3 102	10 305	1 478	7 644	1 183
Wirtschaftsbetriebe der BV	i	546	3	454	89	409	2	329	78	137	1	125	11
nach § 26 LHO .....	w	447	2	374	71	332	1	270	61	115	1	104	10
II. Mittelbarer Landesdienst .....	i	62 054	4 357	38 817	18 880	45 192	4 011	24 450	16 731	16 862	346	14 367	2 149
	w	27 958	1 296	23 880	2 782	16 922	1 052	13 896	1 974	11 036	244	9 984	808
davon													
Hochschulen.....	i	19 284	3 184	15 088	1 012	11 481	2 970	7 622	889	7 803	214	7 466	123
	w	9 067	886	7 898	283	4 719	741	3 774	204	4 348	145	4 124	79
Hochschulkliniken .....	i	13 900	650	12 155	1 095	10 273	602	8 668	1 003	3 627	48	3 487	92
	w	9 931	161	9 217	553	6 751	127	6 147	477	3 180	34	3 070	76
Ausgew. Körperschaften, Anstalten, u. Stiftungen d. öffentl. Rechts .....	i	24 710	193	7 866	16 651	21 524	161	6 602	14 761	3 186	32	1 264	1 890
	w	5 890	93	3 933	1 864	4 298	67	2 987	1 244	1 592	26	946	620
Sozialversicherungsträger .....	i	4 160	330	3 708	122	1 914	278	1 558	78	2 246	52	2 150	44
	w	3 070	156	2 832	82	1 154	117	988	49	1 916	39	1 844	33
<b>davon</b>													
<b>Dauerbeschäftigte</b>													
<b>Berliner Landesdienst .....</b>	<b>i</b>	<b>193 014</b>	<b>81 537</b>	<b>82 755</b>	<b>28 722</b>	<b>156 241</b>	<b>69 372</b>	<b>61 726</b>	<b>25 143</b>	<b>36 773</b>	<b>12 165</b>	<b>21 029</b>	<b>3 579</b>
	<b>w</b>	<b>107 613</b>	<b>40 166</b>	<b>60 081</b>	<b>7 366</b>	<b>76 745</b>	<b>29 940</b>	<b>41 518</b>	<b>5 287</b>	<b>30 868</b>	<b>10 226</b>	<b>18 563</b>	<b>2 079</b>
I. Unmittelbarer Landesdienst .....	i	145 448	78 127	56 512	10 809	118 795	66 274	43 288	9 233	26 653	11 853	13 224	1 576
	w	86 250	39 192	42 312	4 746	63 037	29 191	30 405	3 441	23 213	10 001	11 907	1 305
davon													
Hauptverwaltung(HV).....	i	98 189	68 867	26 680	2 642	82 629	58 652	21 558	2 419	15 560	10 215	5 122	223
	w	51 895	33 108	18 181	606	38 887	24 595	13 831	461	13 008	8 513	4 350	145
Hochschulen der HV.....	i	290	117	157	16	258	107	139	12	32	10	18	4
	w	143	41	95	7	121	36	82	3	22	5	13	4
Wirtschaftsbetriebe der HV	i	3 285	74	2 128	1 083	2 994	63	1 948	983	291	11	180	100
nach § 26 LHO .....	w	1 333	25	1 019	289	1 115	17	877	221	218	8	142	68
Bezirksverwaltungen(BV).....	i	43 224	9 066	27 172	6 986	32 553	7 450	19 358	5 745	10 671	1 616	7 814	1 241
	w	32 498	6 016	22 705	3 777	22 617	4 542	15 378	2 697	9 881	1 474	7 327	1 080
Wirtschaftsbetriebe der BV	i	460	3	375	82	361	2	285	74	99	1	90	8
nach § 26 LHO .....	w	381	2	312	67	297	1	237	59	84	1	75	8
II. Mittelbarer Landesdienst .....	i	47 566	3 410	26 243	17 913	37 446	3 098	18 438	15 910	10 120	312	7 805	2 003
	w	21 363	974	17 769	2 620	13 708	749	11 113	1 846	7 655	225	6 656	774
davon													
Hochschulen.....	i	9 753	2 578	6 276	899	7 862	2 382	4 689	791	1 891	196	1 587	108
	w	4 921	662	4 020	239	3 439	528	2 740	171	1 482	134	1 280	68
Hochschulkliniken .....	i	10 604	332	9 181	1 091	7 568	300	6 267	1 001	3 036	32	2 914	90
	w	8 128	81	7 497	550	5 362	55	4 831	476	2 766	26	2 666	74
Ausgew. Körperschaften, Anstalten, u. Stiftungen d. öffentl. Rechts .....	i	23 308	192	7 309	15 807	20 338	160	6 134	14 044	2 970	32	1 175	1 763
	w	5 437	93	3 589	1 755	3 927	67	2 706	1 154	1 510	26	883	601
Sozialversicherungsträger .....	i	3 901	308	3 477	116	1 678	256	1 348	74	2 223	52	2 129	42
	w	2 877	138	2 663	76	980	99	836	45	1 897	39	1 827	31

**Noch: 2 Beschäftigte des Berliner Landesdienstes am 30. Juni 2003 nach Beschäftigungsbereichen,  
Umfang und Art des Beschäftigungsverhältnisses**

Beschäftigungsbereich (i = insgesamt, w = weiblich)		Beschäftigte				Vollzeitbeschäftigte				Teilzeitbeschäftigte			
		ins- gesamt	Beamte, Richter	Ange- stellte	Arbeiter	zu- sammen	Beamte, Richter	Ange- stellte	Arbeiter	zu- sammen	Beamte, Richter	Ange- stellte	Arbeiter
Auszubildende													
Berliner Landesdienst .....	i	8 885	5 251	2 589	1 045	8 885	5 251	2 589	1 045	x	x	x	x
	w	4 861	2 837	1 824	200	4 861	2 837	1 824	200	x	x	x	x
I. Unmittelbarer Landesdienst .....	i	7 245	5 227	1 484	534	7 245	5 227	1 484	534	x	x	x	x
	w	4 045	2 818	1 108	119	4 045	2 818	1 108	119	x	x	x	x
davon													
Hauptverwaltung(HV).....	i	5 697	5 008	423	266	5 697	5 008	423	266	x	x	x	x
	w	3 011	2 675	320	16	3 011	2 675	320	16	x	x	x	x
Hochschulen der HV.....	i	-	-	-	-	-	-	-	-	x	x	x	x
	w	-	-	-	-	-	-	-	-	x	x	x	x
Wirtschaftsbetriebe der HV nach § 26 LHO .....	i	81	-	40	41	81	-	40	41	x	x	x	x
	w	54	-	26	28	54	-	26	28	x	x	x	x
Bezirksverwaltungen(BV).....	i	1 465	219	1 019	227	1 465	219	1 019	227	x	x	x	x
	w	978	143	760	75	978	143	760	75	x	x	x	x
Wirtschaftsbetriebe der BV nach § 26 LHO .....	i	2	-	2	-	2	-	2	-	x	x	x	x
	w	2	-	2	-	2	-	2	-	x	x	x	x
II. Mittelbarer Landesdienst .....	i	1 640	24	1 105	511	1 640	24	1 105	511	x	x	x	x
	w	816	19	716	81	816	19	716	81	x	x	x	x
davon													
Hochschulen.....	i	221	2	174	45	221	2	174	45	x	x	x	x
	w	110	1	92	17	110	1	92	17	x	x	x	x
Hochschulkliniken .....	i	608	-	608	-	608	-	608	-	x	x	x	x
	w	410	-	410	-	410	-	410	-	x	x	x	x
Ausgew. Körperschaften, Anstalten, u. Stiftungen d. öffentl. Rechts .....	i	634	-	168	466	634	-	168	466	x	x	x	x
	w	163	-	99	64	163	-	99	64	x	x	x	x
Sozialversicherungsträger .....	i	177	22	155	-	177	22	155	-	x	x	x	x
	w	133	18	115	-	133	18	115	-	x	x	x	x
Beschäftigte mit Zeitvertrag (einschl. AFG-Beschäftigte)													
Berliner Landesdienst .....	i	17 949	1 098	13 935	2 916	9 756	1 042	6 631	2 083	8 193	56	7 304	833
	w	8 289	362	7 059	868	3 995	337	3 163	495	4 294	25	3 896	373
I. Unmittelbarer Landesdienst .....	i	5 101	175	2 466	2 460	3 650	153	1 724	1 773	1 451	22	742	687
	w	2 510	59	1 664	787	1 597	53	1 096	448	913	6	568	339
davon													
Hauptverwaltung(HV).....	i	1 877	56	662	1 159	1 005	54	355	596	872	2	307	563
	w	759	20	401	338	329	18	205	106	430	2	196	232
Hochschulen der HV.....	i	43	2	41	-	13	2	11	-	30	-	30	-
	w	19	-	19	-	4	-	4	-	15	-	15	-
Wirtschaftsbetriebe der HV nach § 26 LHO .....	i	255	-	200	55	238	-	185	53	17	-	15	2
	w	105	-	93	12	92	-	82	10	13	-	11	2
Bezirksverwaltungen(BV).....	i	2 842	117	1 486	1 239	2 348	97	1 131	1 120	494	20	355	119
	w	1 563	39	1 091	433	1 139	35	774	330	424	4	317	103
Wirtschaftsbetriebe der BV nach § 26 LHO .....	i	84	-	77	7	46	-	42	4	38	-	35	3
	w	64	-	60	4	33	-	31	2	31	-	29	2
II. Mittelbarer Landesdienst .....	i	12 848	923	11 469	456	6 106	889	4 907	310	6 742	34	6 562	146
	w	5 779	303	5 395	81	2 398	284	2 067	47	3 381	19	3 328	34
davon													
Hochschulen.....	i	9 310	604	8 638	68	3 398	586	2 759	53	5 912	18	5 879	15
	w	4 036	223	3 786	27	1 170	212	942	16	2 866	11	2 844	11
Hochschulkliniken .....	i	2 688	318	2 366	4	2 097	302	1 793	2	591	16	573	2
	w	1 393	80	1 310	3	979	72	906	1	414	8	404	2
Ausgew. Körperschaften, Anstalten, u. Stiftungen d. öffentl. Rechts .....	i	768	1	389	378	552	1	300	251	216	-	89	127
	w	290	-	245	45	208	-	182	26	82	-	63	19
Sozialversicherungsträger .....	i	82	-	76	6	59	-	55	4	23	-	21	2
	w	60	-	54	6	41	-	37	4	19	-	17	2

### 3 Vollzeitäquivalent der Beschäftigten des Berliner Landesdienstes am 30. Juni 2003 nach Beschäftigungsbereichen und Art des Beschäftigungsverhältnisses

Beschäftigungsbereich (i = insgesamt, w = weiblich)	Insgesamt	Beamte, Richter	Angestellte	Arbeiter
<b>Vollzeitäquivalent insgesamt</b>				
<b>Berliner Landesdienst .....</b>	<b>203 586</b>	<b>83 669</b>	<b>88 685</b>	<b>31 232</b>
..... <b>w</b>	<b>108 365</b>	<b>39 905</b>	<b>60 862</b>	<b>7 598</b>
I. Unmittelbarer Landesdienst .....	147 918	79 443	55 491	12 984
..... <b>w</b>	84 533	38 700	40 751	5 082
davon				
Hauptverwaltung(HV).....	99 971	70 457	25 745	3 768
..... <b>w</b>	51 051	32 978	17 261	812
Hochschulen der HV.....	304	114	175	15
..... <b>w</b>	145	39	101	6
Wirtschaftsbetriebe der HV	3 503	70	2 293	1 140
nach § 26 LHO .....	1 410	22	1 081	306
..... <b>w</b>	43 636	8 799	26 861	7 976
Bezirksverwaltungen(BV).....	31 514	5 659	21 964	3 892
..... <b>w</b>	504	3	417	85
Wirtschaftsbetriebe der BV	413	2	344	67
nach § 26 LHO .....	55 668	4 226	33 194	18 248
..... <b>w</b>	23 833	1 206	20 112	2 516
II. Mittelbarer Landesdienst .....				
davon				
Hochschulen.....	15 741	3 101	11 684	956
..... <b>w</b>	7 100	830	6 021	249
Hochschulkliniken .....	12 499	630	10 811	1 058
..... <b>w</b>	8 713	148	8 042	524
Ausgew. Körperschaften, Anstalten,	23 747	181	7 434	16 132
u. Stiftungen d. öffentl. Rechts .....	5 369	83	3 609	1 677
..... <b>w</b>	3 680	313	3 265	102
Sozialversicherungsträger .....	2 650	144	2 440	66
..... <b>w</b>				
<b>Vollzeitbeschäftigte</b>				
<b>Berliner Landesdienst .....</b>	<b>174 882</b>	<b>75 665</b>	<b>70 946</b>	<b>28 271</b>
..... <b>w</b>	<b>85 601</b>	<b>33 114</b>	<b>46 505</b>	<b>5 982</b>
I. Unmittelbarer Landesdienst .....	129 690	71 654	46 496	11 540
..... <b>w</b>	68 679	32 062	32 609	4 008
davon				
Hauptverwaltung(HV).....	89 331	63 714	22 336	3 281
..... <b>w</b>	42 227	27 288	14 356	583
Hochschulen der HV.....	271	109	150	12
..... <b>w</b>	125	36	86	3
Wirtschaftsbetriebe der HV	3 313	63	2 173	1 077
nach § 26 LHO .....	1 261	17	985	259
..... <b>w</b>	36 366	7 766	21 508	7 092
Bezirksverwaltungen(BV).....	24 734	4 720	16 912	3 102
..... <b>w</b>	409	2	329	78
Wirtschaftsbetriebe der BV	332	1	270	61
nach § 26 LHO .....	45 192	4 011	24 450	16 731
..... <b>w</b>	16 922	1 052	13 896	1 974
II. Mittelbarer Landesdienst .....				
davon				
Hochschulen.....	11 481	2 970	7 622	889
..... <b>w</b>	4 719	741	3 774	204
Hochschulkliniken .....	10 273	602	8 668	1 003
..... <b>w</b>	6 751	127	6 147	477
Ausgew. Körperschaften, Anstalten,	21 524	161	6 602	14 761
u. Stiftungen d. öffentl. Rechts .....	4 298	67	2 987	1 244
..... <b>w</b>	1 914	278	1 558	78
Sozialversicherungsträger .....	1 154	117	988	49
..... <b>w</b>				
<b>Vollzeitäquivalent der Teilzeitbeschäftigten</b>				
<b>Berliner Landesdienst .....</b>	<b>28 704</b>	<b>8 004</b>	<b>17 739</b>	<b>2 961</b>
..... <b>w</b>	<b>22 764</b>	<b>6 791</b>	<b>14 357</b>	<b>1 616</b>
I. Unmittelbarer Landesdienst .....	18 228	7 789	8 995	1 444
..... <b>w</b>	15 854	6 638	8 142	1 074
davon				
Hauptverwaltung(HV).....	10 640	6 743	3 409	487
..... <b>w</b>	8 824	5 690	2 905	229
Hochschulen der HV.....	33	5	25	3
..... <b>w</b>	20	3	15	3
Wirtschaftsbetriebe der HV	190	7	120	63
nach § 26 LHO .....	149	5	96	47
..... <b>w</b>	7 270	1 033	5 353	884
Bezirksverwaltungen(BV).....	6 780	939	5 052	790
..... <b>w</b>	95	1	88	7
Wirtschaftsbetriebe der BV	81	1	74	6
nach § 26 LHO .....	10 476	215	8 744	1 517
..... <b>w</b>	6 911	154	6 216	542
II. Mittelbarer Landesdienst .....				
davon				
Hochschulen.....	4 260	131	4 062	67
..... <b>w</b>	2 381	89	2 247	45
Hochschulkliniken .....	2 226	28	2 143	55
..... <b>w</b>	1 962	21	1 895	47
Ausgew. Körperschaften, Anstalten,	2 223	20	832	1 371
u. Stiftungen d. öffentl. Rechts .....	1 071	16	622	433
..... <b>w</b>	1 766	35	1 707	24
Sozialversicherungsträger .....	1 496	27	1 452	17
..... <b>w</b>				

#### 4 Beschäftigte der Berliner Hauptverwaltung am 30. Juni 2003 nach Beschäftigungsbereichen, Umfang und Art des Beschäftigungsverhältnisses

Beschäftigungsbereich (i = insgesamt, w = weiblich)	Beschäftigte				Vollzeitbeschäftigte				Teilzeitbeschäftigte			
	ins- gesamt	Beamte, Richter	Ange- stellte	Arbeiter	zu- sammen	Beamte, Richter	Ange- stellte	Arbeiter	zu- sammen	Beamte, Richter	Ange- stellte	Arbeiter
<b>Verwaltungen</b>												
Abgeordnetenhaus, Verfassungs- gerichtshof .....	i 158	45	104	9	134	41	85	8	24	4	19	1
Regierender Bürgermeister .....	w 84	19	65	-	65	15	50	-	19	4	15	-
Inneres .....	i 245	82	155	8	202	70	124	8	43	12	31	-
Justiz .....	w 141	30	111	-	106	23	83	-	35	7	28	-
Bildung, Jugend u. Sport .....	i 34 388	25 437	7 509	1 442	32 274	24 366	6 566	1 342	2 114	1 071	943	100
Gesundheit, Soziales u. Verbraucher- schutz .....	w 9 601	5 485	3 833	283	7 843	4 553	3 057	233	1 758	932	776	50
Stadtentwicklung .....	i 12 438	9 873	2 364	201	10 863	8 899	1 808	156	1 575	974	556	45
Wirtschaft, Arbeit u. Frauen .....	w 7 023	4 900	2 052	71	5 597	4 058	1 509	30	1 426	842	543	41
Finanzen .....	i 39 940	30 060	9 249	631	31 355	23 413	7 335	607	8 585	6 647	1 914	24
Wissenschaft, Forschung und Kultur .....	w 27 865	20 612	7 134	119	20 810	15 152	5 559	99	7 055	5 460	1 575	20
Rechnungshof .....	i 3 037	650	2 270	117	2 400	527	1 773	100	637	123	497	17
Datenschutzbeauftragter .....	w 2 011	353	1 615	43	1 468	246	1 192	30	543	107	423	13
Zusammen .....	i 3 015	641	2 061	313	2 554	547	1 696	311	461	94	365	2
Hochschulen <sup>1)</sup> .....	w 1 296	250	1 017	29	959	175	755	29	337	75	262	-
Wirtschaft, Arbeit u. Frauen .....	i 2 389	356	867	1 166	1 446	296	548	602	943	60	319	564
Finanzen .....	w 1 088	176	574	338	599	125	368	106	489	51	206	232
Wissenschaft, Forschung und Kultur .....	i 9 028	6 328	2 547	153	7 247	5 190	1 928	129	1 781	1 138	619	24
Rechnungshof .....	w 5 887	3 741	2 075	71	4 330	2 771	1 503	56	1 557	970	572	15
Datenschutzbeauftragter .....	i 822	214	582	26	614	168	429	17	208	46	153	9
Zusammen .....	w 517	123	388	6	341	86	255	-	176	37	133	6
Hochschulen <sup>1)</sup> .....	i 265	234	30	1	209	187	21	1	56	47	9	-
Wirtschaft, Arbeit u. Frauen .....	w 133	109	24	-	95	80	15	-	38	29	9	-
Datenschutzbeauftragter .....	i 38	11	27	-	33	10	23	-	5	1	4	-
Zusammen .....	w 19	5	14	-	14	4	10	-	5	1	4	-
<b>Zusammen</b> .....	i 105 763	73 931	27 765	4 067	89 331	63 714	22 336	3 281	16 432	10 217	5 429	786
	w 55 665	35 803	18 902	960	42 227	27 288	14 356	583	13 438	8 515	4 546	377
<b>Hochschulen <sup>1)</sup></b>												
<b>Zusammen</b> .....	i 333	119	198	16	271	109	150	12	62	10	48	4
	w 162	41	114	7	125	36	86	3	37	5	28	4
<b>Wirtschaftsbetriebe nach § 26 LHO</b>												
Berliner Betrieb für Zentrale Gesundheitliche Aufgaben .....	i 342	28	287	27	261	24	216	21	81	4	71	6
Maxim Gorki Theater .....	w 267	11	235	21	192	9	168	15	75	2	67	6
Carrousel-Theater an der Parkaue .....	i 99	-	35	64	95	-	33	62	4	-	2	2
Deutsche Oper Berlin .....	w 39	-	22	17	38	-	22	16	1	-	-	1
Deutsche Staatsoper Berlin .....	i 115	4	77	34	109	4	74	31	6	-	3	3
Deutsches Theater/Kammerspiele .....	w 46	2	39	5	43	2	37	4	3	-	2	1
Komische Oper .....	i 742	1	471	270	660	1	432	227	82	-	39	43
Schauspielhaus Berlin .....	w 262	1	199	62	206	1	167	38	56	-	32	24
Volksbühne .....	i 790	-	497	293	754	-	483	271	36	-	14	22
Landesbetrieb für Informationstechnik .....	w 303	-	215	88	277	-	207	70	26	-	8	18
Staatliche Münze .....	i 168	-	45	123	155	-	40	115	13	-	5	8
Zusammen .....	w 48	-	26	22	39	-	23	16	9	-	3	6
Landesbetrieb für Informationstechnik .....	i 546	1	370	175	524	-	359	165	22	1	11	10
Staatliche Münze .....	w 215	-	157	58	202	-	151	51	13	-	6	7
Volksbühne .....	i 186	-	162	24	178	-	156	22	8	-	6	2
Landesbetrieb für Informationstechnik .....	w 59	-	55	4	52	-	50	2	7	-	5	2
Staatliche Münze .....	i 233	-	124	109	221	-	116	105	12	-	8	4
Landesbetrieb für Informationstechnik .....	w 92	-	61	31	84	-	57	27	8	-	4	4
Staatliche Münze .....	i 330	40	284	6	288	34	248	6	42	6	36	-
Landesbetrieb für Informationstechnik .....	w 133	11	122	-	101	5	96	-	32	6	26	-
Staatliche Münze .....	i 70	-	16	54	68	-	16	52	2	-	-	2
Landesbetrieb für Informationstechnik .....	w 28	-	7	21	27	-	7	20	1	-	-	1
<b>Zusammen</b> .....	i 3 621	74	2 368	1 179	3 313	63	2 173	1 077	308	11	195	102
	w 1 492	25	1 138	329	1 261	17	985	259	231	8	153	70
<b>insgesamt</b>												
<b>Insgesamt</b> .....	i 109 717	74 124	30 331	5 262	92 915	63 886	24 659	4 370	16 802	10 238	5 672	892
	w 57 319	35 869	20 154	1 296	43 613	27 341	15 427	845	13 706	8 528	4 727	451

<sup>1)</sup> Kunsthochschule Berlin, Musikhochschule, Hochschule für Schauspielkunst

## 5 Beschäftigte der Berliner Bezirksverwaltungen am 30. Juni 2003 nach Beschäftigungsbereichen, Umfang und Art des Beschäftigungsverhältnisses

Beschäftigungsbereich (i = insgesamt, w = weiblich)	Beschäftigte				Vollzeitbeschäftigte				Teilzeitbeschäftigte			
	ins- gesamt	Beamte, Richter	Ange- stellte	Arbeiter	zu- sammen	Beamte, Richter	Ange- stellte	Arbeiter	zu- sammen	Beamte, Richter	Ange- stellte	Arbeiter
<b>Bezirksämter</b>												
Mitte..... i	5 494	1 137	3 399	958	4 336	966	2 543	827	1 158	171	856	131
w	3 960	744	2 741	475	2 900	584	1 953	363	1 060	160	788	112
Friedrichshain - Kreuzberg ..... i	4 053	847	2 566	640	3 156	707	1 899	550	897	140	667	90
w	3 011	571	2 076	364	2 192	443	1 468	281	819	128	608	83
Pankow ..... i	5 004	711	3 316	977	4 159	621	2 704	834	845	90	612	143
w	3 871	519	2 843	509	3 118	438	2 279	401	753	81	564	108
Charlottenburg - Wilmersdorf..... i	3 703	1 046	2 086	571	2 812	846	1 490	476	891	200	596	95
w	2 577	643	1 667	267	1 762	463	1 116	183	815	180	551	84
Spandau..... i	3 050	676	1 761	613	2 110	509	1 158	443	940	167	603	170
w	2 134	405	1 442	287	1 258	259	875	124	876	146	567	163
Steglitz - Zehlendorf ..... i	3 402	795	2 045	562	2 452	630	1 353	469	950	165	692	93
w	2 210	481	1 520	209	1 349	332	883	134	861	149	637	75
Tempelhof - Schöneberg..... i	3 925	1 024	2 290	611	2 858	822	1 554	482	1 067	202	736	129
w	2 795	639	1 856	300	1 826	460	1 178	188	969	179	678	112
Neukölln ..... i	3 940	854	2 426	660	3 017	688	1 750	579	923	166	676	81
w	2 925	534	2 042	349	2 046	380	1 393	273	879	154	649	76
Treptow - Köpenick..... i	3 628	488	2 358	782	2 971	413	1 881	677	657	75	477	105
w	2 744	371	1 997	376	2 141	302	1 553	286	603	69	444	90
Marzahn - Hellersdorf ..... i	3 902	531	2 755	616	2 894	481	1 884	529	1 008	50	871	87
w	3 223	433	2 415	375	2 256	389	1 569	298	967	44	846	77
Lichtenberg ..... i	4 028	538	2 668	822	3 292	497	2 055	740	736	41	613	82
w	3 101	402	2 269	430	2 426	366	1 694	366	675	36	575	64
Reinickendorf ..... i	3 367	720	2 007	640	2 280	557	1 237	486	1 087	163	770	154
w	2 471	439	1 688	344	1 444	288	951	205	1 027	151	737	139
<b>Zusammen i</b>	<b>47 496</b>	<b>9 367</b>	<b>29 677</b>	<b>8 452</b>	<b>36 337</b>	<b>7 737</b>	<b>21 508</b>	<b>7 092</b>	<b>11 159</b>	<b>1 630</b>	<b>8 169</b>	<b>1 360</b>
<b>w</b>	<b>35 022</b>	<b>6 181</b>	<b>24 556</b>	<b>4 285</b>	<b>24 718</b>	<b>4 704</b>	<b>16 912</b>	<b>3 102</b>	<b>10 304</b>	<b>1 477</b>	<b>7 644</b>	<b>1 183</b>
<b>Wirtschaftsbetriebe nach §26 LHO</b>												
Friedrichshain - Kreuzberg ..... i	158	-	148	10	94	-	84	10	64	-	64	-
w	123	-	115	8	71	-	63	8	52	-	52	-
Tempelhof - Schöneberg..... i	99	3	78	18	84	2	64	18	15	1	14	-
w	86	2	71	13	71	1	57	13	15	1	14	-
Neukölln ..... i	174	-	130	44	140	-	104	36	34	-	26	8
w	145	-	109	36	113	-	85	28	32	-	24	8
Lichtenberg ..... i	115	-	98	17	91	-	77	14	24	-	21	3
w	93	-	79	14	77	-	65	12	16	-	14	2
<b>Zusammen i</b>	<b>546</b>	<b>3</b>	<b>454</b>	<b>89</b>	<b>409</b>	<b>2</b>	<b>329</b>	<b>78</b>	<b>137</b>	<b>1</b>	<b>125</b>	<b>11</b>
<b>w</b>	<b>447</b>	<b>2</b>	<b>374</b>	<b>71</b>	<b>332</b>	<b>1</b>	<b>270</b>	<b>61</b>	<b>115</b>	<b>1</b>	<b>104</b>	<b>10</b>
<b>Personalüberhang aus den ehem. Krankenhausbetrieben</b>												
Spandau..... i	5	5	-	-	5	5	-	-	-	-	-	-
w	2	2	-	-	2	2	-	-	-	-	-	-
Steglitz - Zehlendorf ..... i	18	18	-	-	14	14	-	-	4	4	-	-
w	11	11	-	-	10	10	-	-	1	1	-	-
Tempelhof - Schöneberg..... i	2	2	-	-	2	2	-	-	-	-	-	-
w	1	1	-	-	1	1	-	-	-	-	-	-
Neukölln ..... i	4	4	-	-	3	3	-	-	1	1	-	-
w	1	1	-	-	1	1	-	-	-	-	-	-
Reinickendorf ..... i	6	6	-	-	5	5	-	-	1	1	-	-
w	2	2	-	-	2	2	-	-	-	-	-	-
<b>Zusammen i</b>	<b>35</b>	<b>35</b>	<b>-</b>	<b>-</b>	<b>29</b>	<b>29</b>	<b>-</b>	<b>-</b>	<b>6</b>	<b>6</b>	<b>-</b>	<b>-</b>
<b>w</b>	<b>17</b>	<b>17</b>	<b>-</b>	<b>-</b>	<b>16</b>	<b>16</b>	<b>-</b>	<b>-</b>	<b>1</b>	<b>1</b>	<b>-</b>	<b>-</b>
<b>Insgesamt i</b>	<b>48 077</b>	<b>9 405</b>	<b>30 131</b>	<b>8 541</b>	<b>36 775</b>	<b>7 768</b>	<b>21 837</b>	<b>7 170</b>	<b>11 302</b>	<b>1 637</b>	<b>8 294</b>	<b>1 371</b>
<b>w</b>	<b>35 486</b>	<b>6 200</b>	<b>24 930</b>	<b>4 356</b>	<b>25 066</b>	<b>4 721</b>	<b>17 182</b>	<b>3 163</b>	<b>10 420</b>	<b>1 479</b>	<b>7 748</b>	<b>1 193</b>

**6 Beschäftigte der Berliner Bezirksverwaltungen am 30. Juni 2003 nach Beschäftigungsbereichen**

Beschäftigungsbereich (i = insgesamt, w = weiblich)	Ins- gesamt	Mitte	Frie- drichs- hain / Kreuz- berg	Pankow	Charlot- tenburg / Will- mers- dorf	Span- dau	Steglitz / Zehlen- dorf	Tempel- hof / Schöne- berg	Neu- kölln	Treptow / Köpe- nick	Mar- zahn / Hellers- dorf	Lichten- berg	Rei- nicken- dorf
<b>Bezirksämter</b>													
Bezirksverordneten- i	45	5	5	3	3	6	3	4	3	4	4	4	1
versammlung..... w	40	5	4	3	2	6	2	4	2	3	4	4	1
Bürgermeister, Service... i	5 943	625	492	632	552	345	427	390	502	468	541	691	278
..... w	4 009	447	322	429	351	216	252	231	313	313	464	484	187
Bürgerdienste..... i	1 214	132	92	106	158	73	93	131	106	77	76	90	80
..... w	1 005	105	71	89	130	62	75	107	86	69	70	82	59
Bildung, Schule, Kultur.... i	4 172	439	304	499	292	262	306	328	294	313	416	418	301
..... w	2 799	294	208	341	200	168	200	218	193	231	278	269	199
Soziales..... i	5 498	863	597	512	466	340	278	527	527	243	289	492	364
..... w	3 588	535	367	376	333	192	189	328	306	180	225	315	242
Jugend..... i	19 698	2 110	1 814	2 078	1 239	1 344	1 357	1 628	1 844	1 579	1 683	1 446	1 576
..... w	17 529	1 880	1 603	1 885	1 051	1 192	1 073	1 447	1 668	1 389	1 567	1 363	1 411
Gesundheit..... i	2 321	312	180	196	219	104	242	197	166	121	192	221	171
..... w	1 956	251	140	184	183	80	201	153	134	116	172	201	141
Bauen..... i	1 277	145	83	165	99	84	82	113	36	130	123	115	102
..... w	558	50	29	97	36	30	19	52	14	66	66	59	40
Wirtschaft..... i	309	38	24	34	45	14	21	34	19	18	26	19	17
..... w	201	27	19	29	26	8	9	17	8	12	25	12	9
Wohnen..... i	908	89	101	98	74	47	57	97	77	69	82	58	59
..... w	746	72	82	86	53	34	41	78	64	58	78	52	48
Planen, Vermessen..... i	1 766	190	135	232	139	112	117	148	102	181	178	134	98
..... w	901	91	69	149	55	45	37	67	43	111	114	79	41
Umwelt, Natur..... i	4 125	465	199	430	402	306	412	314	258	402	277	340	320
..... w	1 558	167	83	186	147	92	110	85	91	176	147	181	93
Allgem. Finanz- i	220	81	27	19	15	13	7	14	6	23	15	-	-
angelegenheiten..... w	132	36	14	17	10	9	2	8	3	20	13	-	-
<b>Zusammen i</b>	<b>47 496</b>	<b>5 494</b>	<b>4 053</b>	<b>5 004</b>	<b>3 703</b>	<b>3 050</b>	<b>3 402</b>	<b>3 925</b>	<b>3 940</b>	<b>3 628</b>	<b>3 902</b>	<b>4 028</b>	<b>3 367</b>
<b>w</b>	<b>35 022</b>	<b>3 960</b>	<b>3 011</b>	<b>3 871</b>	<b>2 577</b>	<b>2 134</b>	<b>2 210</b>	<b>2 795</b>	<b>2 925</b>	<b>2 744</b>	<b>3 223</b>	<b>3 101</b>	<b>2 471</b>
<b>Wirtschaftsbetriebe nach §26 LHO</b>													
<b>Zusammen i</b>	<b>546</b>	<b>-</b>	<b>158</b>	<b>-</b>	<b>-</b>	<b>-</b>	<b>-</b>	<b>99</b>	<b>174</b>	<b>-</b>	<b>-</b>	<b>115</b>	<b>-</b>
<b>w</b>	<b>447</b>	<b>-</b>	<b>123</b>	<b>-</b>	<b>-</b>	<b>-</b>	<b>-</b>	<b>86</b>	<b>145</b>	<b>-</b>	<b>-</b>	<b>93</b>	<b>-</b>
<b>Personalüberhang aus den ehem. Krankenhausbetrieben</b>													
<b>Zusammen i</b>	<b>35</b>	<b>-</b>	<b>-</b>	<b>-</b>	<b>-</b>	<b>5</b>	<b>18</b>	<b>2</b>	<b>4</b>	<b>-</b>	<b>-</b>	<b>-</b>	<b>6</b>
<b>w</b>	<b>17</b>	<b>-</b>	<b>-</b>	<b>-</b>	<b>-</b>	<b>2</b>	<b>11</b>	<b>1</b>	<b>1</b>	<b>-</b>	<b>-</b>	<b>-</b>	<b>2</b>
<b>Insgesamt i</b>	<b>48 077</b>	<b>5 494</b>	<b>4 211</b>	<b>5 004</b>	<b>3 703</b>	<b>3 055</b>	<b>3 420</b>	<b>4 026</b>	<b>4 118</b>	<b>3 628</b>	<b>3 902</b>	<b>4 143</b>	<b>3 373</b>
<b>w</b>	<b>35 486</b>	<b>3 960</b>	<b>3 134</b>	<b>3 871</b>	<b>2 577</b>	<b>2 136</b>	<b>2 221</b>	<b>2 882</b>	<b>3 071</b>	<b>2 744</b>	<b>3 223</b>	<b>3 194</b>	<b>2 473</b>

## 7 Beschäftigte des Berliner Landesdienstes am 30. Juni 2003 nach ausgewählten Beschäftigungsbereichen, Umfang und Art des Beschäftigungsverhältnisses

Beschäftigungsbereich (i = insgesamt, w = weiblich)		Beschäftigte				Vollzeitbeschäftigte				Teilzeitbeschäftigte			
		ins- gesamt	Beamte, Richter	Ange- stellte	Arbeiter	zu- sammen	Beamte, Richter	Ange- stellte	Arbeiter	zu- sammen	Beamte, Richter	Ange- stellte	Arbeiter
Hochschulen des unmittelbaren Landesdienstes													
Kunsthochschule Berlin .....	i	103	32	61	10	84	32	46	6	19	-	15	4
	w	45	9	30	6	32	9	21	2	13	-	9	4
Musikhochschule .....	i	147	59	86	2	115	52	61	2	32	7	25	-
	w	74	19	55	-	59	16	43	-	15	3	12	-
Hochschule für Schauspielkunst .....	i	83	28	51	4	72	25	43	4	11	3	8	-
	w	43	13	29	1	34	11	22	1	9	2	7	-
Insgesamt	i	333	119	198	16	271	109	150	12	62	10	48	4
	w	162	41	114	7	125	36	86	3	37	5	28	4
Mittelbarer Landesdienst													
Insgesamt	i	62 054	4 357	38 817	18 880	45 192	4 011	24 450	16 731	16 862	346	14 367	2 149
	w	27 958	1 296	23 880	2 782	16 922	1 052	13 896	1 974	11 036	244	9 984	808
davon													
Hochschulen und Hochschulkliniken													
Freie Universität Berlin .....	i	5 995	1 019	4 567	409	3 251	940	1 960	351	2 744	79	2 607	58
	w	3 164	325	2 687	152	1 488	263	1 116	109	1 676	62	1 571	43
Technische Universität Berlin .....	i	5 699	707	4 707	285	3 534	638	2 635	261	2 165	69	2 072	24
	w	2 200	183	1 978	39	1 192	141	1 023	28	1 008	42	955	11
Humboldt-Universität zu Berlin .....	i	5 046	632	4 196	218	2 887	618	2 084	185	2 159	14	2 112	33
	w	2 631	169	2 390	72	1 387	160	1 175	52	1 244	9	1 215	20
Universität d. Künste Berlin .....	i	788	225	506	57	513	206	254	53	275	19	252	4
	w	364	79	271	14	198	63	123	12	166	16	148	2
Technische Fachhochschule Berlin .....	i	715	289	409	17	569	277	277	15	146	12	132	2
	w	223	45	175	3	145	42	102	1	78	3	73	2
Fachhochschule für Wirtschaft Berlin .....	i	107	13	90	4	59	12	44	3	48	1	46	1
	w	76	6	70	-	36	5	31	-	40	1	39	-
Fachhochschule für Technik und Wirtschaft Berlin .....	i	683	189	474	20	511	185	307	19	172	4	167	1
	w	278	42	233	3	204	40	162	2	74	2	71	1
Fachhochschule für Sozialarbeit und Sozialpädagogik Berlin .....	i	139	38	100	1	67	30	36	1	72	8	64	-
	w	79	17	62	-	35	13	22	-	44	4	40	-
Fachhochschule für Verwaltung und Rechtspflege .....	i	112	72	39	1	90	64	25	1	22	8	14	-
	w	52	20	32	-	34	14	20	-	18	6	12	-
Kliniken der Freien Universität Berlin .....	i	4 768	232	4 031	505	3 246	218	2 578	450	1 522	14	1 453	55
	w	3 309	62	2 965	282	2 018	50	1 732	236	1 291	12	1 233	46
Kliniken der Humboldt-Universität zu Berlin .....	i	9 132	418	8 124	590	7 027	384	6 090	553	2 105	34	2 034	37
	w	6 622	99	6 252	271	4 733	77	4 415	241	1 889	22	1 837	30
Zusammen	i	33 184	3 834	27 243	2 107	21 754	3 572	16 290	1 892	11 430	262	10 953	215
	w	18 998	1 047	17 115	836	11 470	868	9 921	681	7 528	179	7 194	155
Ausgewählte Körperschaften, Anstalten und Stiftungen des öffentlichen Rechts													
Pestalozzi-Fröbel-Haus .....	i	323	31	242	50	172	17	132	23	151	14	110	27
	w	265	21	199	45	130	9	103	18	135	12	96	27
Lette-Verein .....	i	243	52	155	36	144	48	71	25	99	4	84	11
	w	164	30	109	25	88	27	47	14	76	3	62	11
Jugendaufbauwerk Berlin .....	i	1 116	29	947	140	887	26	760	101	229	3	187	39
	w	778	12	660	106	595	9	517	69	183	3	143	37
Berlinische Galerie .....	i	96	2	57	37	45	2	31	12	51	-	26	25
	w	50	1	36	13	23	1	17	5	27	-	19	8
Stadtmuseum .....	i	147	7	109	31	123	7	88	28	24	-	21	3
	w	79	2	70	7	61	2	54	5	18	-	16	2
Deutsches Institut für Bautechnik .....	i	166	22	144	-	141	19	122	-	25	3	22	-
	w	84	4	80	-	67	3	64	-	17	1	16	-
Berliner Verkehrsbetriebe .....	i	13 933	-	3 384	10 549	12 306	-	2 945	9 361	1 627	-	439	1 188
	w	2 373	-	1 278	1 095	1 712	-	977	735	661	-	301	360
Berliner Hafen- u. Lagerhausbetriebe .....	i	187	-	96	91	173	-	82	91	14	-	14	-
	w	56	-	52	4	42	-	38	4	14	-	14	-
Berliner Stadtreinigungsbetriebe .....	i	6 167	-	1 321	4 846	5 592	-	1 176	4 416	575	-	145	430
	w	842	-	672	170	714	-	573	141	128	-	99	29
Verwaltungsakademie .....	i	39	19	19	1	29	15	13	1	10	4	6	-
	w	26	11	15	-	16	7	9	-	10	4	6	-
Deutsches Technikmuseum .....	i	203	21	126	56	159	20	104	35	44	1	22	21
	w	83	9	49	25	46	8	31	7	37	1	18	18
Akademie der Künste.....	i	140	-	137	3	119	-	118	1	21	-	19	2
	w	94	-	93	1	79	-	79	-	15	-	14	1
Studentenwerk Berlin.....	i	787	4	425	358	527	3	295	229	260	1	130	129
	w	556	1	326	229	330	1	215	114	226	-	111	115
Berliner Philharmonisches Orchester.....	i	196	6	168	22	184	4	158	22	12	2	10	-
	w	49	2	47	-	38	-	38	-	11	2	9	-
Berliner Bäderbetriebe.....	i	967	-	536	431	923	-	507	416	44	-	29	15
	w	391	-	247	144	357	-	225	132	34	-	22	12
Zusammen	i	24 710	193	7 866	16 651	21 524	161	6 602	14 761	3 186	32	1 264	1 890
	w	5 890	93	3 933	1 864	4 298	67	2 987	1 244	1 592	26	946	620
Sozialversicherungsträger unter Landesaufsicht													
Rentenversicherung .....	i	1 304	317	876	111	1 014	266	674	74	290	51	202	37
	w	867	149	638	80	617	111	459	47	250	38	179	33
Krankenversicherung .....	i	2 694	-	2 687	7	748	-	748	-	1 946	-	1 939	7
	w	2 077	-	2 077	-	420	-	420	-	1 657	-	1 657	-
Unfallversicherung .....	i	162	13	145	4	152	12	136	4	10	1	9	-
	w	126	7	117	2	117	6	109	2	9	1	8	-
Zusammen	i	4 160	330	3 708	122	1 914	278	1 558	78	2 246	52	2 150	44
	w	3 070	156	2 832	82	1 154	117	988	49	1 916	39	1 844	33

## 8 Beschäftigte des Berliner Landesdienstes am 30. Juni 2003 nach Beschäftigungs-, Aufgabenbereichen, Umfang und Art des Beschäftigungsverhältnisses

FKZ <sup>1)</sup>	Aufgabenbereich (i = insgesamt, w = weiblich)	Beschäftigte				Vollzeitbeschäftigte				Teilzeitbeschäftigte				
		ins- gesamt	Beamte, Richter	Ange- stellte	Arbeiter	zu- sammen	Beamte, Richter	Ange- stellte	Arbeiter	zu- sammen	Beamte, Richter	Ange- stellte	Arbeiter	
Unmittelbarer Landesdienst														
0-8	Zusammen .....	i	157 794	83 529	60 462	13 803	129 690	71 654	46 496	11 540	28 104	11 875	13 966	2 263
		w	92 805	42 069	45 084	5 652	68 679	32 062	32 609	4 008	24 126	10 007	12 475	1 644
0	Allgemeine Dienste .....	i	70 773	46 969	21 088	2 716	62 744	42 974	17 397	2 373	8 029	3 995	3 691	343
		w	31 785	17 140	13 711	934	24 944	13 717	10 543	684	6 841	3 423	3 168	250
01/02	Polit. Führung u. zentrale Verwaltung, ausw. Angelegenheiten.....	i	15 843	5 695	8 900	1 248	13 062	4 784	7 245	1 033	2 781	911	1 655	215
		w	9 477	3 018	5 843	616	7 248	2 290	4 509	449	2 229	728	1 334	167
011	Politische Führung.....	i	7 710	2 981	4 522	207	6 230	2 462	3 589	179	1 480	519	933	28
		w	4 363	1 429	2 885	49	3 198	1 032	2 132	34	1 165	397	753	15
012	Innere Verwaltung.....	i	6 662	2 464	3 182	1 016	5 567	2 097	2 636	834	1 095	367	546	182
		w	4 440	1 505	2 376	559	3 517	1 190	1 915	412	923	315	461	147
014	Statistischer Dienst.....	i	335	28	307	-	271	24	247	-	64	4	60	-
		w	228	10	218	-	177	8	169	-	51	2	49	-
016	Hochbauverwaltung.....	i	799	182	598	19	701	167	520	14	98	15	78	5
		w	308	63	237	8	251	55	193	3	57	8	44	5
04	Öffentliche Sicherheit u. Ordnung.....	i	33 842	25 298	7 436	1 108	31 838	24 277	6 506	1 055	2 004	1 021	930	53
		w	9 508	5 500	3 838	170	7 809	4 594	3 066	149	1 699	906	772	21
042	Polizei.....	i	26 645	20 450	5 278	917	25 189	19 651	4 663	875	1 456	799	615	42
		w	7 137	4 572	2 434	131	5 901	3 854	1 932	115	1 236	718	502	16
043	Öffentliche Ordnung.....	i	2 939	1 318	1 595	26	2 465	1 124	1 316	25	474	194	279	1
		w	2 098	857	1 227	14	1 674	683	978	13	424	174	249	1
044	Brandschutz.....	i	4 096	3 437	494	165	4 034	3 413	466	155	62	24	28	10
		w	204	46	133	25	175	36	118	21	29	10	15	4
05	Rechtsschutz.....	i	12 508	9 891	2 416	201	10 930	8 909	1 865	156	1 578	982	551	45
		w	7 095	4 927	2 097	71	5 664	4 076	1 558	30	1 431	851	539	41
051	Verfassungsgerichte.....	i	5	3	2	-	5	3	2	-	-	-	-	-
		w	3	1	2	-	3	1	2	-	-	-	-	-
052	Ordentliche Gerichte und Staats- anwaltschaften.....	i	8 399	6 636	1 662	101	7 161	5 846	1 241	74	1 238	790	421	27
		w	5 334	3 719	1 573	42	4 188	3 018	1 153	17	1 146	701	420	25
053	Verwaltungsgerichte.....	i	323	244	72	7	257	196	54	7	66	48	18	-
		w	175	102	69	4	120	65	51	4	55	37	18	-
054	Arbeits- und Sozialgerichte.....	i	548	296	247	5	460	248	207	5	88	48	40	-
		w	380	159	219	2	297	115	180	2	83	44	39	-
055	Finanzgerichte.....	i	73	53	18	2	64	47	15	2	9	6	3	-
		w	34	16	16	2	28	13	13	2	6	3	3	-
056	Justizvollzugsanstalten.....	i	3 007	2 550	371	86	2 854	2 474	312	68	153	76	59	18
		w	1 063	865	177	21	942	809	128	5	121	56	49	16
059	Sonstige Rechtsschutzaufgaben.....	i	153	109	44	-	129	95	34	-	24	14	10	-
		w	106	65	41	-	86	55	31	-	20	10	10	-
06	Finanzverwaltung.....	i	8 580	6 085	2 336	159	6 914	5 004	1 781	129	1 666	1 081	555	30
		w	5 705	3 695	1 933	77	4 223	2 757	1 410	56	1 482	938	523	21
061	Steuer- und Zollverwaltung, Vermögensverwaltung.....	i	8 004	5 707	2 146	151	6 444	4 685	1 632	127	1 560	1 022	514	24
		w	5 272	3 438	1 764	70	3 889	2 553	1 281	55	1 383	885	483	15
062	Schuldenverwaltung und sonstige.Finanzverwaltung.....	i	576	378	190	8	470	319	149	2	106	59	41	6
		w	433	257	169	7	334	204	129	1	99	53	40	6
1	Bildungsw., Wissensch., Forschng. kulturelle Angelegenheiten.....	i	46 584	30 441	14 249	1 894	36 485	23 698	11 093	1 694	10 099	6 743	3 156	200
		w	31 485	20 892	10 071	522	23 113	15 335	7 395	383	8 372	5 557	2 676	139
11/12	Allgemeinbildende und berufliche Schulen.....	i	41 187	29 915	10 578	694	31 988	23 315	8 062	611	9 199	6 600	2 516	83
		w	28 661	20 560	7 895	206	21 003	15 125	5 733	145	7 658	5 435	2 162	61
13	Hochschulen.....	i	333	119	198	16	271	109	150	12	62	10	48	4
		w	162	41	114	7	125	36	86	3	37	5	28	4
15	Sonstiges Bildungswesen.....	i	309	72	228	9	228	58	163	7	81	14	65	2
		w	194	44	149	1	133	33	99	1	61	11	50	-
162	Wissenschaftliche Bibliotheken, Archive, Fachinformationszentr. ....	i	101	26	71	4	86	24	58	4	15	2	13	-
		w	60	12	48	-	46	11	35	-	14	1	13	-
18	Kultureinrichtungen.....	i	4 585	303	3 111	1 171	3 855	187	2 608	1 060	730	116	503	111
		w	2 380	234	1 838	308	1 787	130	1 423	234	593	104	415	74
195	Denkmalschutz und -pflege	i	69	6	63	-	57	5	52	-	12	1	11	-
		w	28	1	27	-	19	-	19	-	9	1	8	-

### Noch: 8 Beschäftigte des Berliner Landesdienstes am 30. Juni 2003 nach Beschäftigungs-, Aufgabenbereichen, Umfang und Art des Beschäftigungsverhältnisses

FKZ <sup>1)</sup>	Aufgabenbereich (i = insgesamt, w = weiblich)		Beschäftigte				Vollzeitbeschäftigte				Teilzeitbeschäftigte			
			ins- gesamt	Beamte, Richter	Ange- stellte	Arbeiter	zu- sammen	Beamte, Richter	Ange- stellte	Arbeiter	zu- sammen	Beamte, Richter	Ange- stellte	Arbeiter
Unmittelbarer Landesdienst														
2	Soz. Sicherung, soz. Kriegsfolge- aufgaben, Wiedergutmachung	i	28 606	4 005	19 770	4 831	20 462	3 215	13 904	3 343	8 144	790	5 866	1 488
		w	23 358	2 744	17 665	2 949	15 966	2 016	12 123	1 827	7 392	728	5 542	1 122
21	Verwaltung.....	i	9 904	3 599	5 168	1 137	8 046	2 875	4 150	1 021	1 858	724	1 018	116
		w	7 134	2 528	4 205	401	5 431	1 854	3 278	299	1 703	674	927	102
212	Sozialamt, Sozialhilfeverband, Landeswohlfahrtsverband.....	i	4 864	1 508	2 254	1 102	4 150	1 263	1 898	989	714	245	356	113
		w	3 125	996	1 740	389	2 476	770	1 416	290	649	226	324	99
213	Jugendämter.....	i	4 110	1 877	2 215	18	3 175	1 455	1 705	15	935	422	510	3
		w	3 331	1 394	1 930	7	2 470	1 000	1 466	4	861	394	464	3
214	Versorgungsämter.....	i	930	214	699	17	721	157	547	17	209	57	152	-
		w	678	138	535	5	485	84	396	5	193	54	139	-
235	Soziale Einrichtungen.....	i	1 257	208	882	167	993	171	674	148	264	37	208	19
		w	965	136	717	112	733	102	537	94	232	34	180	18
253	Sonstige Anpassungsmaßnahmen u. produktive Arbeitsförderung.....	i	1 511	-	355	1 156	724	-	130	594	787	-	225	562
		w	546	-	209	337	184	-	79	105	362	-	130	232
254	Arbeitsschutz.....	i	263	167	94	2	218	145	71	2	45	22	23	-
		w	139	68	71	-	103	52	51	-	36	16	20	-
27	Einrichtungen der Jugendhilfe.....	i	15 267	31	12 884	2 352	10 188	24	8 603	1 561	5 079	7	4 281	791
		w	14 241	12	12 132	2 097	9 283	8	7 948	1 327	4 958	4	4 184	770
272	Einrichtung. d. Jugendsozialarbeit, erzieher. Kinder- u. Jugendschutz.....	i	969	20	848	101	784	18	688	78	185	2	160	23
		w	540	7	487	46	402	5	369	28	138	2	118	18
274	Tageseinrichtungen für Kinder.....	i	14 013	-	11 800	2 213	9 150	-	7 704	1 446	4 863	-	4 096	767
		w	13 564	-	11 539	2 025	8 762	-	7 488	1 274	4 802	-	4 051	751
276	Einrichtungen für andere Aufgaben der Jugendhilfe .....	i	273	11	226	36	245	6	204	35	28	5	22	1
		w	133	5	102	26	118	3	90	25	15	2	12	1
3	Gesundheit, Umwelt, Sport und Erholung.....	i	7 434	987	3 107	3 340	6 167	803	2 206	3 158	1 267	184	901	182
		w	3 942	689	2 221	1 032	2 873	526	1 425	922	1 069	163	796	110
312	Krankenhäuser und Heilstätten.....	i	533	41	469	23	441	34	389	18	92	7	80	5
		w	257	20	218	19	196	18	164	14	61	2	54	5
314	Maßnahmen des Gesundheitswesens.....	i	2 521	721	1 757	43	1 685	584	1 066	35	836	137	691	8
		w	2 132	559	1 548	25	1 352	431	904	17	780	128	644	8
321	Park- und Gartenanlagen.....	i	3 281	94	515	2 672	3 048	77	447	2 524	233	17	68	148
		w	1 190	47	254	889	1 039	34	204	801	151	13	50	88
323	Sportstätten.....	i	826	45	179	602	774	38	155	581	52	7	24	21
		w	203	13	91	99	170	8	72	90	33	5	19	9
331	Umwelt u. Naturschutzbehörden.....	i	273	86	187	-	219	70	149	-	54	16	38	-
		w	160	50	110	-	116	35	81	-	44	15	29	-
4	Wohnungsw., Städtebau, Raumordnung u. komm. Gemeinschaftsdienste.....	i	2 780	685	1 493	602	2 383	572	1 252	559	397	113	241	43
		w	1 559	408	990	161	1 232	309	782	141	327	99	208	20
41	Wohnungswesen.....	i	908	370	538	-	734	292	442	-	174	78	96	-
		w	746	290	456	-	581	216	365	-	165	74	91	-
421	Kataster- u. Vermessungsverwaltung.....	i	700	158	487	55	614	145	417	52	86	13	70	3
		w	292	43	237	12	224	36	177	11	68	7	60	1
422	Raumordnung u. Landesplanung.....	i	415	82	333	-	337	67	270	-	78	15	63	-
		w	254	38	216	-	194	26	168	-	60	12	48	-
43	Kommunale Gemeinschaftsdienste.....	i	748	75	126	547	691	68	116	507	57	7	10	40
		w	260	37	74	149	228	31	67	130	32	6	7	19
5	Ernährung, Landwirtschaft u. Forsten.....	i	598	143	213	242	540	133	166	241	58	10	47	1
		w	219	50	142	27	178	46	105	27	41	4	37	-
511	Ernährung und Landwirtschaft.....	i	262	94	161	7	220	89	124	7	42	5	37	-
		w	159	45	111	3	128	42	83	3	31	3	28	-
512	Forsten.....	i	336	49	52	235	320	44	42	234	16	5	10	1
		w	60	5	31	24	50	4	22	24	10	1	9	-
6	Energie- und Wasserwirtschaft, Gewerbe, Dienstleistungen.....	i	77	40	37	-	74	38	36	-	3	2	1	-
		w	24	6	18	-	23	6	17	-	1	-	1	-
7	Verkehrs- und Nachrichtenwesen.....	i	652	178	384	90	573	153	331	89	79	25	53	1
		w	273	90	183	-	214	69	145	-	59	21	38	-
8	Wirtschaftsuntern., allgem. Grund- u. Kapital-, Sondervermögen.....	i	290	81	121	88	262	68	111	83	28	13	10	5
		w	160	50	83	27	136	38	74	24	24	12	9	3

Noch: 8 Beschäftigte des Berliner Landesdienstes am 30. Juni 2003 nach Beschäftigungs-, Aufgabenbereichen, Umfang und Art des Beschäftigungsverhältnisses

FKZ <sup>1)</sup>	Aufgabenbereich (i = insgesamt, w = weiblich)	Beschäftigte				Vollzeitbeschäftigte				Teilzeitbeschäftigte				
		ins- gesamt	Beamte, Richter	Ange- stellte	Arbeiter	zu- sammen	Beamte, Richter	Ange- stellte	Arbeiter	zu- sammen	Beamte, Richter	Ange- stellte	Arbeiter	
Mittelbarer Landesdienst														
0-8 Zusammen .....	i	62 054	4 357	38 817	18 880	45 192	4 011	24 450	16 731	16 862	346	14 367	2 149	
	w	27 958	1 296	23 880	2 782	16 922	1 052	13 896	1 974	11 036	244	9 984	808	
012 Innere Verwaltung.....	i	39	19	19	1	29	15	13	1	10	4	6	-	
	w	26	11	15	-	16	7	9	-	10	4	6	-	
131 Universitäten, Techn. Hochschulen und Universitäten.....	i	17 528	2 583	13 976	969	10 185	2 402	6 933	850	7 343	181	7 043	119	
	w	8 359	756	7 326	277	4 265	627	3 437	201	4 094	129	3 889	76	
132 Hochschulkliniken.....	i	13 900	650	12 155	1 095	10 273	602	8 668	1 003	3 627	48	3 487	92	
	w	9 931	161	9 217	553	6 751	127	6 147	477	3 180	34	3 070	76	
133 Verwaltungsfachhochschulen.....	i	112	72	39	1	90	64	25	1	22	8	14	-	
	w	52	20	32	-	34	14	20	-	18	6	12	-	
136 Fachhochschulen.....	i	1 644	529	1 073	42	1 206	504	664	38	438	25	409	4	
	w	656	110	540	6	420	100	317	3	236	10	223	3	
139 Sonstige Hochschuleaufgaben.....	i	787	4	425	358	527	3	295	229	260	1	130	129	
	w	556	1	326	229	330	1	215	114	226	-	111	115	
153 And. Einrichtungen d. Weiterbildung.....	i	566	83	397	86	316	65	203	48	250	18	194	38	
	w	429	51	308	70	218	36	150	32	211	15	158	38	
165 And. Einrichtungen für Wissenschaft und Forschung.....	i	140	-	137	3	119	-	118	1	21	-	19	2	
	w	94	-	93	1	79	-	79	-	15	-	14	1	
182 Einrichtungen der Musikpflege.....	i	196	6	168	22	184	4	158	22	12	2	10	-	
	w	49	2	47	-	38	-	38	-	11	2	9	-	
183 Museen, Sammlungen, Ausstellungen.....	i	446	30	292	124	327	29	223	75	119	1	69	49	
	w	212	12	155	45	130	11	102	17	82	1	53	28	
266 Andere Aufgaben der Jugendhilfe.....	i	1 116	29	947	140	887	26	760	101	229	3	187	39	
	w	778	12	660	106	595	9	517	69	183	3	143	37	
322 Badeanstalten.....	i	967	-	536	431	923	-	507	416	44	-	29	15	
	w	391	-	247	144	357	-	225	132	34	-	22	12	
629 Sonstige Unternehmen der Energie und Wasserwirtschaft.....	i	166	22	144	-	141	19	122	-	25	3	22	-	
	w	84	4	80	-	67	3	64	-	17	1	16	-	
829 Sonstige Versorgungs- unternehmen.....	i	6 167	-	1 321	4 846	5 592	-	1 176	4 416	575	-	145	430	
	w	842	-	672	170	714	-	573	141	128	-	99	29	
834 Häfen und Umschlag.....	i	187	-	96	91	173	-	82	91	14	-	14	-	
	w	56	-	52	4	42	-	38	4	14	-	14	-	
839 Sonstige Verkehrsunternehmen.....	i	13 933	-	3 384	10 549	12 306	-	2 945	9 361	1 627	-	439	1 188	
	w	2 373	-	1 278	1 095	1 712	-	977	735	661	-	301	360	
Sozialversicherungsträger		i	4 160	330	3 708	122	1 914	278	1 558	78	2 246	52	2 150	44
		w	3 070	156	2 832	82	1 154	117	988	49	1 916	39	1 844	33
Berliner Landesdienst														
Insgesamt		i	219 848	87 886	99 279	32 683	174 882	75 665	70 946	28 271	44 966	12 221	28 333	4 412
		w	120 763	43 365	68 964	8 434	85 601	33 114	46 505	5 982	35 162	10 251	22 459	2 452

<sup>1)</sup> FKZ = Funktionskennziffer der staatlichen Haushaltssystematik

### 9 Beschäftigte des Berliner Landesdienstes am 30. Juni 2003 nach Umfang des Beschäftigungsverhältnisses, Altersgruppe und Beschäftigungsbereichen

Beschäftigungsumfang Altersgruppe (i = insgesamt, w = weiblich)		Insgesamt	Unmittelbarer Landesdienst					Mittelbarer Landesdienst				
			zusammen	Haupt- verwaltung	Hoch- schulen der Haupt- verwaltung 1)	Bezirks- verwal- tungen	Wirt- schafts- betriebe nach §26 LHO	zusammen	Hoch- schulen	Hochschul- kliniken	ausgw. Körper- schaften, Anstalten, Stiftungen d. öffentl. Rechts	Sozialver- sicherungs- träger
insgesamt												
Beschäftigte	i	219 848	157 794	105 763	333	47 531	4 167	62 054	19 284	13 900	24 710	4 160
	w	120 763	92 805	55 665	162	35 039	1 939	27 958	9 067	9 931	5 890	3 070
unter 20 .....	i	1 906	1 205	659	-	525	21	701	166	95	377	63
	w	866	590	288	-	293	9	276	74	87	73	42
20 - 25 .....	i	7 672	4 457	3 017	2	1 308	130	3 215	1 574	698	728	215
	w	4 374	2 500	1 452	2	968	78	1 874	872	596	243	163
25 - 30 .....	i	14 575	8 811	6 939	1	1 689	182	5 764	3 635	1 205	627	297
	w	7 711	4 777	3 479	1	1 211	86	2 934	1 625	858	234	217
30 - 35 .....	i	22 100	15 368	10 980	18	3 961	409	6 732	2 359	1 981	1 999	393
	w	12 282	9 205	5 875	9	3 133	188	3 077	915	1 335	538	289
35 - 40 .....	i	34 418	25 070	16 614	42	7 691	723	9 348	2 098	2 533	4 179	538
	w	19 853	15 583	9 027	19	6 204	333	4 270	1 067	1 763	1 034	406
40 - 45 .....	i	35 941	26 175	16 827	51	8 544	753	9 766	1 854	2 187	5 048	677
	w	20 170	15 884	8 780	26	6 711	367	4 286	1 006	1 585	1 144	551
45 - 50 .....	i	32 639	24 349	15 511	53	8 196	589	8 290	1 696	1 600	4 224	770
	w	18 761	15 208	8 726	33	6 170	279	3 553	929	1 160	897	567
50 - 55 .....	i	33 746	25 196	16 783	64	7 778	571	8 550	2 002	1 715	4 208	625
	w	18 898	15 168	9 266	36	5 583	283	3 730	1 033	1 316	923	458
55 - 60 .....	i	24 747	18 489	12 612	46	5 389	442	6 258	2 069	1 262	2 518	409
	w	12 974	10 191	6 308	21	3 644	218	2 783	1 000	910	590	283
60 und älter.....	i	12 104	8 674	5 821	56	2 450	347	3 430	1 831	624	802	173
	w	4 874	3 699	2 464	15	1 122	98	1 175	546	321	214	94
Teilzeitbeschäftigte	i	44 966	28 104	16 432	62	11 165	445	16 862	7 803	3 627	3 186	2 246
	w	35 162	24 126	13 438	37	10 305	346	11 036	4 348	3 180	1 592	1 916
unter 20 .....	i	133	131	124	-	6	1	2	-	-	1	1
	w	63	62	55	-	6	1	1	-	-	1	-
20 - 25 .....	i	1 871	382	303	1	62	16	1 489	1 231	118	77	63
	w	1 026	207	136	1	59	11	819	664	87	25	43
25 - 30 .....	i	4 025	667	405	-	250	12	3 358	2 814	320	109	115
	w	2 255	582	336	-	238	8	1 673	1 304	234	39	96
30 - 35 .....	i	4 778	2 471	1 336	11	1 085	39	2 307	1 186	558	327	236
	w	3 741	2 350	1 253	6	1 056	35	1 391	537	481	175	198
35 - 40 .....	i	7 447	4 935	2 530	11	2 301	93	2 512	713	844	640	315
	w	6 524	4 670	2 352	5	2 233	80	1 854	458	764	360	272
40 - 45 .....	i	6 683	4 581	2 384	19	2 108	70	2 102	412	619	678	393
	w	5 842	4 244	2 152	13	2 019	60	1 598	330	577	326	365
45 - 50 .....	i	5 606	4 097	2 304	4	1 735	54	1 509	275	398	443	393
	w	4 843	3 702	2 022	3	1 629	48	1 141	222	355	214	350
50 - 55 .....	i	5 426	4 064	2 487	6	1 526	45	1 362	315	343	371	333
	w	4 713	3 631	2 161	3	1 427	40	1 082	261	324	200	297
55 - 60 .....	i	5 510	4 090	2 605	3	1 430	52	1 420	470	272	394	284
	w	4 316	3 293	2 007	2	1 246	38	1 023	375	251	174	223
60 und älter.....	i	3 487	2 686	1 954	7	662	63	801	387	155	146	113
	w	1 839	1 385	964	4	392	25	454	197	107	78	72

1) Kunsthochschule, Musikhochschule, Hochschule f. Schauspielkunst

Noch: 9 Beschäftigte des Berliner Landesdienstes am 30. Juni 2003 nach Umfang des Beschäftigungsverhältnisses, Altersgruppe und Beschäftigungsbereichen

Beschäftigungsumfang Altersgruppe (i = insgesamt, w = weiblich)		Insgesamt	Unmittelbarer Landesdienst					Mittelbarer Landesdienst				
			zusammen	Haupt- verwaltung	Hoch- schulen der Haupt- verwaltung 1)	Bezirks- verwal- tungen	Wirt- schafts- betriebe nach §26 LHO	zusammen	Hoch- schulen	Hochschul- kliniken	ausgw. Körper- schaften, Anstalten, Stiftungen d. öffentl. Rechts	Sozialver- sicherungs- träger
Beamte/Beamtinnen, Richter/Richterinnen												
Beschäftigte	i	87 886	83 529	73 931	119	9 402	77	4 357	3 184	650	193	330
	w	43 365	42 069	35 803	41	6 198	27	1 296	886	161	93	156
unter 20 .....	i	245	245	243	-	2	-	-	-	-	-	-
	w	144	144	142	-	2	-	-	-	-	-	-
20 - 25 .....	i	2 482	2 455	2 218	-	237	-	27	4	-	-	23
	w	1 250	1 227	1 039	-	188	-	23	3	-	-	20
25 - 30 .....	i	7 178	7 065	6 248	-	815	2	113	35	5	4	69
	w	3 681	3 603	3 018	-	584	1	78	26	4	3	45
30 - 35 .....	i	10 493	10 247	9 061	4	1 171	11	246	168	17	5	56
	w	5 378	5 273	4 476	3	787	7	105	66	7	3	29
35 - 40 .....	i	14 544	13 982	12 475	9	1 487	11	562	362	129	21	50
	w	7 396	7 171	6 117	5	1 045	4	225	146	42	14	23
40 - 45 .....	i	13 740	13 104	11 700	15	1 379	10	636	424	152	26	34
	w	6 752	6 512	5 523	3	980	6	240	169	38	15	18
45 - 50 .....	i	12 563	11 993	10 402	17	1 563	11	570	421	93	26	30
	w	6 693	6 488	5 415	7	1 064	2	205	157	24	12	12
50 - 55 .....	i	13 040	12 433	11 047	19	1 355	12	607	474	68	39	26
	w	6 732	6 561	5 692	7	858	4	171	131	18	17	5
55 - 60 .....	i	8 969	8 322	7 422	29	861	10	647	522	78	35	12
	w	3 695	3 578	3 093	12	471	2	117	91	12	13	1
60 und älter.....	i	4 632	3 683	3 115	26	532	10	949	774	108	37	30
	w	1 644	1 512	1 288	4	219	1	132	97	16	16	3
Teilzeitbeschäftigte	i	12 221	11 875	10 217	10	1 636	12	346	214	48	32	52
	w	10 251	10 007	8 515	5	1 478	9	244	145	34	26	39
unter 20 .....	i	-	-	-	-	-	-	-	-	-	-	-
	w	-	-	-	-	-	-	-	-	-	-	-
20 - 25 .....	i	17	17	15	-	2	-	-	-	-	-	-
	w	15	15	13	-	2	-	-	-	-	-	-
25 - 30 .....	i	319	314	245	-	69	-	5	3	-	-	2
	w	299	295	228	-	67	-	4	3	-	-	1
30 - 35 .....	i	1 148	1 125	911	2	209	3	23	12	-	2	9
	w	1 088	1 068	859	1	205	3	20	10	-	2	8
35 - 40 .....	i	2 064	2 009	1 615	1	392	1	55	32	5	5	13
	w	1 912	1 867	1 496	-	370	1	45	28	1	5	11
40 - 45 .....	i	1 833	1 779	1 505	4	267	3	54	31	12	2	9
	w	1 690	1 638	1 380	2	253	3	52	31	10	2	9
45 - 50 .....	i	1 862	1 819	1 569	-	250	-	43	29	8	-	6
	w	1 666	1 626	1 390	-	236	-	40	27	7	-	6
50 - 55 .....	i	1 903	1 867	1 697	1	167	2	36	24	4	5	3
	w	1 658	1 625	1 466	1	156	2	33	22	4	4	3
55 - 60 .....	i	1 612	1 573	1 431	-	141	1	39	24	8	5	2
	w	1 162	1 141	1 033	-	108	-	21	13	5	3	-
60 und älter.....	i	1 463	1 372	1 229	2	139	2	91	59	11	13	8
	w	761	732	650	1	81	-	29	11	7	10	1

1) Kunsthochschule, Musikhochschule, Hochschule f. Schauspielkunst

**Noch: 9 Beschäftigte des Berliner Landesdienstes am 30. Juni 2003 nach Umfang des Beschäftigungsverhältnisses, Altersgruppe und Beschäftigungsbereichen**

Beschäftigungsumfang Altersgruppe (i = insgesamt, w = weiblich)		Insgesamt	Unmittelbarer Landesdienst					Mittelbarer Landesdienst				
			zusammen	Haupt- verwaltung	Hoch- schulen der Haupt- verwaltung 1)	Bezirks- verwal- tungen	Wirt- schafts- betriebe nach §26 LHO	zusammen	Hoch- schulen	Hochschul- kliniken	ausgw. Körper- schaften, Anstalten, Stiftungen d. öffentl. Rechts	Sozialver- sicherungs- träger
Angestellte												
Beschäftigte	i	99 279	60 462	27 765	198	29 677	2 822	38 817	15 088	12 155	7 866	3 708
	w	68 964	45 084	18 902	114	24 556	1 512	23 880	7 898	9 217	3 933	2 832
unter 20 .....	i	797	445	90	-	347	8	352	130	95	64	63
	w	549	316	76	-	236	4	233	61	87	43	42
20 - 25 .....	i	4 014	1 328	378	2	863	85	2 686	1 537	695	263	191
	w	2 817	1 048	281	2	711	54	1 769	856	593	178	142
25 - 30 .....	i	6 655	1 332	535	1	637	159	5 323	3 575	1 191	331	226
	w	3 825	1 014	397	1	535	81	2 811	1 585	848	207	171
30 - 35 .....	i	9 186	4 247	1 728	13	2 230	276	4 939	2 137	1 877	593	332
	w	6 286	3 555	1 354	6	2 050	145	2 731	830	1 273	371	257
35 - 40 .....	i	14 747	9 240	3 752	25	4 998	465	5 507	1 617	2 224	1 193	473
	w	11 189	7 633	2 834	10	4 528	261	3 556	876	1 632	675	373
40 - 45 .....	i	15 849	10 662	4 555	35	5 590	482	5 187	1 262	1 829	1 476	620
	w	11 801	8 299	3 140	22	4 857	280	3 502	788	1 454	743	517
45 - 50 .....	i	14 716	10 211	4 554	34	5 222	401	4 505	1 131	1 328	1 334	712
	w	10 707	7 755	3 185	25	4 321	224	2 952	737	1 054	626	535
50 - 55 .....	i	15 338	10 533	5 114	43	4 969	407	4 805	1 361	1 444	1 427	573
	w	10 675	7 587	3 408	28	3 918	233	3 088	867	1 185	598	438
55 - 60 .....	i	12 074	8 442	4 667	16	3 468	291	3 632	1 385	1 002	864	381
	w	8 214	5 905	3 095	9	2 638	163	2 309	868	801	368	272
60 und älter.....	i	5 903	4 022	2 392	29	1 353	248	1 881	953	470	321	137
	w	2 901	1 972	1 132	11	762	67	929	430	290	124	85
Teilzeitbeschäftigte	i	28 333	13 966	5 429	48	8 169	320	14 367	7 466	3 487	1 264	2 150
	w	22 459	12 475	4 546	28	7 644	257	9 984	4 124	3 070	946	1 844
unter 20 .....	i	9	7	-	-	6	1	2	-	-	1	1
	w	8	7	-	-	6	1	1	-	-	1	-
20 - 25 .....	i	1 526	92	20	1	55	16	1 434	1 228	117	26	63
	w	886	76	10	1	54	11	810	662	86	19	43
25 - 30 .....	i	3 520	230	69	-	149	12	3 290	2 807	320	50	113
	w	1 865	206	55	-	143	8	1 659	1 298	234	32	95
30 - 35 .....	i	3 304	1 243	406	9	798	30	2 061	1 166	551	119	225
	w	2 488	1 199	386	5	782	26	1 289	522	475	104	188
35 - 40 .....	i	4 768	2 732	892	7	1 756	77	2 036	664	824	254	294
	w	4 266	2 633	845	2	1 721	65	1 633	415	749	215	254
40 - 45 .....	i	4 071	2 512	841	14	1 604	53	1 559	363	594	223	379
	w	3 710	2 354	751	10	1 547	46	1 356	283	554	167	352
45 - 50 .....	i	3 148	1 991	694	4	1 250	43	1 157	232	377	171	377
	w	2 811	1 826	608	3	1 175	40	985	185	335	129	336
50 - 55 .....	i	2 984	1 887	743	5	1 108	31	1 097	284	329	158	326
	w	2 672	1 717	657	2	1 031	27	955	233	310	120	292
55 - 60 .....	i	3 274	2 151	1 086	3	1 036	26	1 123	421	245	184	273
	w	2 786	1 874	931	2	919	22	912	348	232	113	219
60 und älter.....	i	1 729	1 121	678	5	407	31	608	301	130	78	99
	w	967	583	303	3	266	11	384	178	95	46	65

1) Kunsthochschule, Musikhochschule, Hochschule f. Schauspielkunst

**Noch: 9 Beschäftigte des Berliner Landesdienstes am 30. Juni 2003 nach Umfang des Beschäftigungsverhältnisses,  
Altersgruppe und Beschäftigungsbereichen**

Beschäftigungsumfang Altersgruppe (i = insgesamt, w = weiblich)		Insgesamt	Unmittelbarer Landesdienst					Mittelbarer Landesdienst				
			zusammen	Haupt- verwaltung	Hoch- schulen der Haupt- verwaltung 1)	Bezirks- verwal- tungen	Wirt- schafts- betriebe nach §26 LHO	zusammen	Hoch- schulen	Hochschul- kliniken	ausgw. Körper- schaften, Anstalten, Stiftungen d. öffentl. Rechts	Sozialver- sicherungs- träger
Arbeiter/Arbeiterinnen												
Beschäftigte	i	32 683	13 803	4 067	16	8 452	1 268	18 880	1 012	1 095	16 651	122
	w	8 434	5 652	960	7	4 285	400	2 782	283	553	1 864	82
unter 20 .....	i	864	515	326	-	176	13	349	36	-	313	-
	w	173	130	70	-	55	5	43	13	-	30	-
20 - 25 .....	i	1 176	674	421	-	208	45	502	33	3	465	1
	w	307	225	132	-	69	24	82	13	3	65	1
25 - 30 .....	i	742	414	156	-	237	21	328	25	9	292	2
	w	205	160	64	-	92	4	45	14	6	24	1
30 - 35 .....	i	2 421	874	191	1	560	122	1 547	54	87	1 401	5
	w	618	377	45	-	296	36	241	19	55	164	3
35 - 40 .....	i	5 127	1 848	387	8	1 206	247	3 279	119	180	2 965	15
	w	1 268	779	76	4	631	68	489	45	89	345	10
40 - 45 .....	i	6 352	2 409	572	1	1 575	261	3 943	168	206	3 546	23
	w	1 617	1 073	117	1	874	81	544	49	93	386	16
45 - 50 .....	i	5 360	2 145	555	2	1 411	177	3 215	144	179	2 864	28
	w	1 361	965	126	1	785	53	396	35	82	259	20
50 - 55 .....	i	5 368	2 230	622	2	1 454	152	3 138	167	203	2 742	26
	w	1 491	1 020	166	1	807	46	471	35	113	308	15
55 - 60 .....	i	3 704	1 725	523	1	1 060	141	1 979	162	182	1 619	16
	w	1 065	708	120	-	535	53	357	41	97	209	10
60 und älter.....	i	1 569	969	314	1	565	89	600	104	46	444	6
	w	329	215	44	-	141	30	114	19	15	74	6
Teilzeitbeschäftigte	i	4 412	2 263	786	4	1 360	113	2 149	123	92	1 890	44
	w	2 452	1 644	377	4	1 183	80	808	79	76	620	33
unter 20 .....	i	124	124	124	-	-	-	-	-	-	-	-
	w	55	55	55	-	-	-	-	-	-	-	-
20 - 25 .....	i	328	273	268	-	5	-	55	3	1	51	-
	w	125	116	113	-	3	-	9	2	1	6	-
25 - 30 .....	i	186	123	91	-	32	-	63	4	-	59	-
	w	91	81	53	-	28	-	10	3	-	7	-
30 - 35 .....	i	326	103	19	-	78	6	223	8	7	206	2
	w	165	83	8	-	69	6	82	5	6	69	2
35 - 40 .....	i	615	194	23	3	153	15	421	17	15	381	8
	w	346	170	11	3	142	14	176	15	14	140	7
40 - 45 .....	i	779	290	38	1	237	14	489	18	13	453	5
	w	442	252	21	1	219	11	190	16	13	157	4
45 - 50 .....	i	596	287	41	-	235	11	309	14	13	272	10
	w	366	250	24	-	218	8	116	10	13	85	8
50 - 55 .....	i	539	310	47	-	251	12	229	7	10	208	4
	w	383	289	38	-	240	11	94	6	10	76	2
55 - 60 .....	i	624	366	88	-	253	25	258	25	19	205	9
	w	368	278	43	-	219	16	90	14	14	58	4
60 und älter.....	i	295	193	47	-	116	30	102	27	14	55	6
	w	111	70	11	-	45	14	41	8	5	22	6

1) Kunsthochschule, Musikhochschule, Hochschule f. Schauspielkunst

# 10 Beschäftigte des unmittelbaren Berliner Landesdienstes<sup>1)</sup> am 30. Juni 2003 nach Laufbahngruppe, Einstufung und Altersgruppe

Laufbahngruppe Einstufung (i = insgesamt, w = weiblich)	Beschäftigte im Alter von ... bis unter ... Jahren						
	insgesamt	unter 25	25 - 35	35 - 45	45 - 55	55 - 60	60 und mehr
<b>Beamte/Beamtinnen, Richter/Richterinnen</b>							
Höherer Dienst							
B11 - B5, R10 - R5 .....	i 111	-	1	9	39	38	24
	w 29	-	-	3	12	10	4
B4 - B1, R4, R3, C4 .....	i 270	-	3	38	97	67	65
	w 51	-	1	11	22	10	7
A16, C3, R2, C3 .....	i 880	-	1	126	320	218	215
	w 208	-	-	41	95	43	29
A15, R1, C2, H3 .....	i 2 985	-	188	917	856	559	465
	w 1 098	-	102	461	311	126	98
A14, C1, H2 .....	i 1 766	-	8	371	699	411	277
	w 597	-	7	159	261	108	62
A13 .....	i 9 082	3	1 503	2 647	3 488	1 014	427
	w 5 041	3	867	1 608	1 951	436	176
Zusammen	i 15 094	3	1 704	4 108	5 499	2 307	1 473
	w 7 024	3	977	2 283	2 652	733	376
Gehobener Dienst							
A16"L" - A13"L" .....	i 7 209	-	339	2 602	3 096	775	397
	w 5 370	-	291	2 047	2 287	508	237
A14"S", A13"S" + Zulage, A13"S" .....	i 3 737	-	18	590	1 876	869	384
	w 1 956	-	10	401	1 057	372	116
A12 .....	i 10 492	-	366	2 879	4 742	1 739	766
	w 7 381	-	321	2 059	3 329	1 172	500
A11 .....	i 6 602	-	419	2 442	2 404	1 071	266
	w 2 927	-	230	1 281	1 028	264	124
A10 .....	i 7 852	-	1 447	3 726	2 084	472	123
	w 3 460	-	817	1 452	909	210	72
A9 .....	i 5 955	520	3 024	1 950	399	50	12
	w 2 818	277	1 477	803	216	38	7
Zusammen	i 41 847	520	5 613	14 189	14 601	4 976	1 948
	w 23 912	277	3 146	8 043	8 826	2 564	1 056
Mittlerer und einfacher Dienst							
A10"S", A9"S" + Zulage, A9"S" .....	i 5 758	-	617	2 280	1 996	731	134
	w 1 161	-	182	387	420	138	34
A8 .....	i 6 729	26	2 215	2 786	1 440	202	60
	w 2 605	12	884	922	666	93	28
A7 .....	i 6 379	386	2 920	2 257	723	65	28
	w 2 960	158	1 129	1 189	426	43	15
A6 .....	i 1 953	166	1 063	556	117	25	26
	w 1 419	137	827	397	50	5	3
A5 - A1 .....	i 542	5	193	264	50	16	14
	w 170	2	53	104	9	2	-
Zusammen	i 21 361	583	7 008	8 143	4 326	1 039	262
	w 8 315	309	3 075	2 999	1 571	281	80
<b>Zusammen</b>	<b>i 78 302</b>	<b>1 106</b>	<b>14 325</b>	<b>26 440</b>	<b>24 426</b>	<b>8 322</b>	<b>3 683</b>
	<b>w 39 251</b>	<b>589</b>	<b>7 198</b>	<b>13 325</b>	<b>13 049</b>	<b>3 578</b>	<b>1 512</b>

1) ohne Auszubildende

2) "L" = Lehramt an Grund-, Haupt-, Real- und Sonderschulen, "S" = Spitzenamt

**Noch: 10 Beschäftigte des unmittelbaren Berliner Landesdienstes 1) am 30. Juni 2003 nach Laufbahngruppe, Einstufung und Altersgruppe**

Laufbahngruppe Einstufung (i = insgesamt, w = weiblich)	Beschäftigte im Alter von ... bis unter ... Jahren						
	insgesamt	unter 25	25 - 35	35 - 45	45 - 55	55 - 60	60 und mehr
<b>Angestellte</b>							
Höherer Dienst							
Außertariflich + I ..... i	151	-	5	29	59	23	35
..... w	36	-	3	8	19	4	2
Ia ..... i	424	-	5	43	159	98	119
..... w	198	-	2	19	82	40	55
Ib ..... i	1 334	-	17	215	593	277	232
..... w	645	-	13	114	309	125	84
II, IIb, IIa ..... i	3 431	1	130	789	1 403	633	475
..... w	1 862	-	90	495	799	320	158
Zusammen i	5 340	1	157	1 076	2 214	1 031	861
..... w	2 741	-	108	636	1 209	489	299
Gehobener Dienst							
IIa"S", Kr.XIII ..... i	2	-	-	-	2	-	-
..... w	1	-	-	-	1	-	-
III, Kr.XII ..... i	3 358	3	88	763	1 300	702	502
..... w	1 948	3	50	473	753	434	235
IVa, Kr. XI, X ..... i	3 172	-	68	837	1 363	622	282
..... w	2 162	-	42	582	968	422	148
IVb, Kr. IX ..... i	6 069	2	175	1 713	2 640	1 132	407
..... w	4 761	1	145	1 365	2 116	885	249
Va + Vb, Kr. VIII + VII ..... i	1 287	24	121	507	452	126	57
..... w	1 030	15	93	439	351	101	31
Zusammen i	13 888	29	452	3 820	5 757	2 582	1 248
..... w	9 902	19	330	2 859	4 189	1 842	663
Mittlerer Dienst							
Vb"S", Kr. VII"S" ..... i	3 934	1	244	1 354	1 494	601	240
..... w	2 865	1	213	1 037	1 084	416	114
Vc, Kr. VI ..... i	14 577	27	1 994	6 650	4 261	1 247	398
..... w	13 112	22	1 881	6 145	3 770	1 031	263
Vla + IVb, Kr. Va, V, IV ..... i	7 997	142	671	2 537	2 933	1 237	477
..... w	6 293	130	516	2 014	2 344	982	307
VII, VIII, Kr. III ..... i	10 785	401	1 334	3 573	3 421	1 465	591
..... w	7 731	311	1 061	2 697	2 380	1 007	275
Zusammen i	37 293	571	4 243	14 114	12 109	4 550	1 706
..... w	30 001	464	3 671	11 893	9 578	3 436	959
Einfacher Dienst							
VIII"S", Kr. IV"S", III"S" ..... i	26	-	2	4	10	7	3
..... w	15	-	2	4	6	2	1
IXa, IXb, X, Kr. II, I ..... i	1 280	36	209	376	416	175	68
..... w	850	25	152	283	265	101	24
Zusammen i	1 306	36	211	380	426	182	71
..... w	865	25	154	287	271	103	25
O. Angabe der Einstufung ..... 3) i	1 151	39	265	376	238	97	136
..... w	467	22	133	156	95	35	26
<b>Zusammen</b> i	<b>58 978</b>	<b>676</b>	<b>5 328</b>	<b>19 766</b>	<b>20 744</b>	<b>8 442</b>	<b>4 022</b>
<b>..... w</b>	<b>43 976</b>	<b>530</b>	<b>4 396</b>	<b>15 831</b>	<b>15 342</b>	<b>5 905</b>	<b>1 972</b>
<b>Arbeiter/Arbeiterinnen</b>							
9 ..... i	37	-	1	9	23	3	1
..... w	1	-	-	1	-	-	-
8a, 8, 7a, 7 ..... i	762	-	56	288	251	105	62
..... w	67	-	14	34	12	3	4
6a, 6, 5a, 5 ..... i	3 817	25	286	1 435	1 277	493	301
..... w	1 002	13	115	456	317	84	17
4a, 4, 3a, 3 ..... i	5 038	543	390	1 409	1 611	664	421
..... w	2 095	195	141	635	761	269	94
2, 2, 1a, 1 ..... i	3 430	86	506	1 044	1 168	444	182
..... w	2 293	31	248	699	872	343	100
O. Angabe der Einstufung ..... 3) i	185	10	40	72	45	16	2
..... w	75	1	15	27	23	9	-
<b>Zusammen</b> i	<b>13 269</b>	<b>664</b>	<b>1 279</b>	<b>4 257</b>	<b>4 375</b>	<b>1 725</b>	<b>969</b>
<b>..... w</b>	<b>5 533</b>	<b>240</b>	<b>533</b>	<b>1 852</b>	<b>1 985</b>	<b>708</b>	<b>215</b>
<b>Insgesamt</b> i	<b>150 549</b>	<b>2 446</b>	<b>20 932</b>	<b>50 463</b>	<b>49 545</b>	<b>18 489</b>	<b>8 674</b>
<b>..... w</b>	<b>88 760</b>	<b>1 359</b>	<b>12 127</b>	<b>31 008</b>	<b>30 376</b>	<b>10 191</b>	<b>3 699</b>

1) ohne Auszubildende

3) nur Teilzeitbeschäftigte mit weniger als der Hälfte der regelmäßigen wöchentlichen Arbeitszeit

# 11 Beschäftigte des Berliner Landesdienstes<sup>1)</sup> am 30. Juni 2003 nach Laufbahngruppe, Einstufung und Beschäftigungsbereichen

Laufbahngruppe Einstufung (i = insgesamt, w = weiblich)	Insgesamt	Unmittelbarer Landesdienst					Mittelbarer Landesdienst					
		zusammen	Haupt- verwaltung	Hoch- schulen der Haupt- verwaltung 2)	Bezirks- verwal- tungen	Wirt- schafts- betriebe nach §26 LHO	zusammen	Hoch- schulen	Hochschul- kliniken	ausgw. Körper- schaften, Anstalten, Stiftungen d. öffentl. Rechts	Sozialver- sicherungs- träger	
Beamte/Beamtinnen, Richter/Richterinnen												
Höherer Dienst												
B11 - B5, R10 - R5 .....	i	116	111	79	-	32	-	5	4	-	1	-
	w	29	29	21	-	8	-	-	-	-	-	-
B4 - B1, R4, R3, C4 ....	i	1 137	270	161	44	64	1	867	741	122	2	2
	w	126	51	23	9	19	-	75	68	7	-	-
A16, C3, R2, C3 .....	i	1 765	880	783	35	59	3	885	740	132	9	4
	w	355	208	184	14	10	-	147	128	16	3	-
A15, R1, C2, H3 .....	i	3 668	2 985	2 744	27	207	7	683	544	100	27	12
	w	1 262	1 098	998	10	88	2	164	137	19	6	2
A14, C1, H2 .....	i	2 552	1 766	1 517	3	234	12	786	544	208	24	10
	w	866	597	486	1	106	4	269	193	63	11	2
A13 .....	i	9 238	9 082	8 950	-	124	8	156	98	8	41	9
	w	5 093	5 041	4 972	-	65	4	52	26	1	23	2
Zusammen	i	18 476	15 094	14 234	109	720	31	3 382	2 671	570	104	37
	w	7 731	7 024	6 684	34	296	10	707	552	106	43	6
Gehobener Dienst												
A16"L" - A13"L" <sup>3)</sup> .....	i	7 209	7 209	7 207	-	1	1	-	-	-	-	-
	w	5 370	5 370	5 369	-	-	1	-	-	-	-	-
A14"S", A13"S" + Zulage, A13"S" <sup>3)</sup> .....	i	3 918	3 737	3 508	1	222	6	181	124	7	17	33
	w	2 005	1 956	1 903	-	53	-	49	42	1	4	2
A12 .....	i	10 593	10 492	9 691	2	787	12	101	50	10	12	29
	w	7 429	7 381	7 017	1	361	2	48	26	8	6	8
A11 .....	i	6 797	6 602	4 881	-	1 708	13	195	101	20	20	54
	w	3 052	2 927	1 892	-	1 030	5	125	79	13	11	22
A10 .....	i	8 117	7 852	5 457	2	2 386	7	265	123	24	26	92
	w	3 650	3 460	1 709	2	1 746	3	190	96	19	21	54
A9 .....	i	6 090	5 955	4 548	1	1 405	1	135	73	3	1	58
	w	2 923	2 818	1 776	-	1 041	1	105	63	1	-	41
Zusammen	i	42 724	41 847	35 292	6	6 509	40	877	471	64	76	266
	w	24 429	23 912	19 666	3	4 231	12	517	306	42	42	127
Mittlerer und einfacher Dienst												
A10"S", A9"S" + Zulage, A9"S" <sup>3)</sup> .....	i	5 779	5 758	5 492	1	263	2	21	11	6	2	2
	w	1 177	1 161	984	1	175	1	16	7	6	1	2
A8 .....	i	6 756	6 729	6 156	1	569	3	27	15	8	2	2
	w	2 623	2 605	2 152	1	449	3	18	10	6	-	2
A7 .....	i	6 399	6 379	5 720	2	656	1	20	12	2	5	1
	w	2 976	2 960	2 418	2	539	1	16	10	1	4	1
A6 .....	i	1 959	1 953	1 491	-	462	-	6	2	-	4	-
	w	1 422	1 419	1 054	-	365	-	3	-	-	3	-
A5 - A1 .....	i	542	542	538	-	4	-	-	-	-	-	-
	w	170	170	170	-	-	-	-	-	-	-	-
Zusammen	i	21 435	21 361	19 397	4	1 954	6	74	40	16	13	5
	w	8 368	8 315	6 778	4	1 528	5	53	27	13	8	5
Zusammen												
	i	82 635	78 302	68 923	119	9 183	77	4 333	3 182	650	193	308
	w	40 528	39 251	33 128	41	6 055	27	1 277	885	161	93	138

1) ohne Auszubildende

2) Kunsthochschule, Musikhochschule, Hochschule f. Schauspielkunst

3) "L" = Lehramt an Grund-, Haupt-, Real- und Sonderschulen, "S" = Spitzenamt

Noch: 11 Beschäftigte des Berliner Landesdienstes<sup>1)</sup> am 30. Juni 2003 nach Laufbahngruppe, Einstufung und Beschäftigungsbereichen

Laufbahngruppe Einstufung (i = insgesamt, w = weiblich)	Insgesamt	Unmittelbarer Landesdienst					Mittelbarer Landesdienst					
		zusammen	Haupt- verwaltung	Hoch- schulen der Haupt- verwaltung 2)	Bezirks- verwal- tungen	Wirt- schafts- betriebe nach §26 LHO	zusammen	Hoch- schulen	Hochschul- kliniken	ausgw. Körper- schaften, Anstalten, Stiftungen d. öffentl. Rechts	Sozialver- sicherungs- träger	
Angestellte												
Höherer Dienst												
Außertariflich + I .....	i	614	151	91	-	12	48	463	134	18	270	41
	w	138	36	17	-	3	16	102	38	3	42	19
Ia .....	i	976	424	236	-	147	41	552	78	348	93	33
	w	372	198	89	-	95	14	174	16	118	21	19
Ib .....	i	3 027	1 334	803	-	463	68	1 693	630	786	215	62
	w	1 207	645	311	-	299	35	562	181	287	70	24
II, IIb, IIa .....	i	8 404	3 431	2 677	77	619	58	4 973	3 165	1 216	567	25
	w	3 835	1 862	1 527	42	265	28	1 973	1 213	560	189	11
Zusammen	i	13 021	5 340	3 807	77	1 241	215	7 681	4 007	2 368	1 145	161
	w	5 552	2 741	1 944	42	662	93	2 811	1 448	968	322	73
Gehobener Dienst												
IIa"S", Kr.XIII .....	i	1 069	2	-	-	-	2	1 067	995	5	-	67
	w	417	1	-	-	-	1	416	395	2	-	19
III, Kr.XII .....	i	4 740	3 358	2 108	5	1 069	176	1 382	380	107	672	223
	w	2 415	1 948	1 326	3	572	47	467	100	47	224	96
IVa, Kr. XI, X .....	i	4 768	3 172	1 579	2	1 479	112	1 596	430	174	633	359
	w	2 882	2 162	1 038	2	1 091	31	720	160	106	234	220
IVb, Kr. IX .....	i	9 002	6 069	2 503	7	3 443	116	2 933	762	661	1 200	310
	w	6 688	4 761	1 856	4	2 814	87	1 927	540	557	606	224
Va + Vb, Kr. VIII + VII .	i	4 839	1 287	444	3	699	141	3 552	455	1 464	948	685
	w	3 623	1 030	339	3	590	98	2 593	343	1 291	358	601
Zusammen	i	24 418	13 888	6 634	17	6 690	547	10 530	3 022	2 411	3 453	1 644
	w	16 025	9 902	4 559	12	5 067	264	6 123	1 538	2 003	1 422	1 160
Mittlerer Dienst												
Vb"S", Kr. VII"S" .....	i	5 302	3 934	1 919	16	1 901	98	1 368	400	-	733	235
	w	3 836	2 865	1 383	11	1 424	47	971	275	-	511	185
Vc, Kr. VI .....	i	19 303	14 577	4 189	13	10 108	267	4 726	866	2 013	982	865
	w	16 906	13 112	3 199	5	9 753	155	3 794	711	1 705	625	753
Vla + IVb, Kr. Va, V, IV .....	i	13 927	7 997	3 893	18	3 712	374	5 930	1 172	3 725	611	422
	w	11 400	6 293	2 947	18	3 022	306	5 107	1 044	3 297	409	357
VII, VIII, Kr. III .....	i	13 176	10 785	6 474	15	4 145	151	2 391	650	800	717	224
	w	9 686	7 731	4 353	8	3 251	119	1 955	522	729	516	188
Zusammen	i	51 708	37 293	16 475	62	19 866	890	14 415	3 088	6 538	3 043	1 746
	w	41 828	30 001	11 882	42	17 450	627	11 827	2 552	5 731	2 061	1 483
Einfacher Dienst												
VIII"S", Kr. IV"S", III"S" .....	i	42	26	4	-	21	1	16	5	-	11	-
	w	25	15	4	-	10	1	10	3	-	7	-
IXa, IXb, X, Kr.II, I .....	i	1 444	1 280	307	1	800	172	164	55	74	33	2
	w	926	850	149	-	577	124	76	27	30	17	2
Zusammen	i	1 486	1 306	311	1	821	173	180	60	74	44	2
	w	951	865	153	-	587	125	86	30	30	24	2
Ohne Angabe der Einstufung .....	i	6 057	1 151	115	41	40	955	4 906	4 737	156	13	-
	w	2 785	467	44	18	30	375	2 318	2 238	75	5	-
Zusammen	i	96 690	58 978	27 342	198	28 658	2 780	37 712	14 914	11 547	7 698	3 553
	w	67 141	43 976	18 582	114	23 796	1 484	23 165	7 806	8 807	3 834	2 718
Arbeiter/Arbeiterinnen												
9 .....	i	272	37	33	-	3	1	235	4	6	225	-
	w	2	1	1	-	-	-	1	-	-	1	-
8a, 8, 7a, 7 .....	i	9 231	762	376	2	255	129	8 469	389	231	7 843	6
	w	780	67	8	1	51	7	713	47	35	631	-
6a, 6, 5a, 5 .....	i	7 582	3 817	788	10	2 219	800	3 765	244	192	3 312	17
	w	1 372	1 002	46	5	762	189	370	71	70	226	3
4a, 4, 3a, 3 .....	i	9 916	5 038	2 100	2	2 732	204	4 878	239	524	4 060	55
	w	3 269	2 095	579	-	1 410	106	1 174	97	312	727	38
2, 2, 1a, 1 .....	i	4 452	3 430	503	2	2 832	93	1 022	91	142	745	44
	w	2 736	2 293	310	1	1 912	70	443	51	136	215	41
Ohne Angabe der Einstufung .....	i	185	185	1	-	184	-	-	-	-	-	-
	w	75	75	-	-	75	-	-	-	-	-	-
Zusammen	i	31 638	13 269	3 801	16	8 225	1 227	18 369	967	1 095	16 185	122
	w	8 234	5 533	944	7	4 210	372	2 701	266	553	1 800	82
Insgesamt												
	i	210 963	150 549	100 066	333	46 066	4 084	60 414	19 063	13 292	24 076	3 983
	w	115 903	88 760	52 654	162	34 061	1 883	27 143	8 957	9 521	5 727	2 938

1) ohne Auszubildende

2) Kunsthochschule, Musikhochschule, Hochschule f. Schauspielkunst

## 12 Beschäftigte des Berliner Landesdienstes am 30. Juni 2003 nach Laufbahngruppe, Umfang und Art des Beschäftigungsverhältnisses

Laufbahngruppe (i = insgesamt, w = weiblich)		Beschäftigte				Vollzeitbeschäftigte				Teilzeitbeschäftigte			
		ins- gesamt	Beamte, Richter	Ange- stellte	Arbeiter	zu- sammen	Beamte, Richter	Ange- stellte	Arbeiter	zu- sammen	Beamte, Richter	Ange- stellte	Arbeiter
Unmittelbarer Landesdienst													
Höherer Dienst .....	i	22 647	17 103	5 544	X	18 480	14 129	4 351	X	4 167	2 974	1 193	X
	w	11 018	8 122	2 896	X	8 178	6 068	2 110	X	2 840	2 054	786	X
Gehobener Dienst .....	i	58 312	43 954	14 358	X	48 729	37 000	11 729	X	9 583	6 954	2 629	X
	w	35 424	25 130	10 294	X	27 155	18 997	8 158	X	8 269	6 133	2 136	X
Mittlerer und einfacher Dienst .....	i	76 835	22 472	40 560	13 803	62 481	20 525	30 416	11 540	14 354	1 947	10 144	2 263
	w	46 363	8 817	31 894	5 652	33 346	6 997	22 341	4 008	13 017	1 820	9 553	1 644
Zusammen	i	157 794	83 529	60 462	13 803	129 690	71 654	46 496	11 540	28 104	11 875	13 966	2 263
	w	92 805	42 069	45 084	5 652	68 679	32 062	32 609	4 008	24 126	10 007	12 475	1 644
Mittelbarer Landesdienst													
Höherer Dienst .....	i	11 366	3 382	7 984	X	9 153	3 248	5 905	X	2 213	134	2 079	X
	w	3 667	707	2 960	X	2 514	648	1 866	X	1 153	59	1 094	X
Gehobener Dienst .....	i	11 470	901	10 569	X	8 218	710	7 508	X	3 252	191	3 061	X
	w	6 683	536	6 147	X	4 254	371	3 883	X	2 429	165	2 264	X
Mittlerer und einfacher Dienst .....	i	39 218	74	20 264	18 880	27 821	53	11 037	16 731	11 397	21	9 227	2 149
	w	17 608	53	14 773	2 782	10 154	33	8 147	1 974	7 454	20	6 626	808
Zusammen	i	62 054	4 357	38 817	18 880	45 192	4 011	24 450	16 731	16 862	346	14 367	2 149
	w	27 958	1 296	23 880	2 782	16 922	1 052	13 896	1 974	11 036	244	9 984	808
darunter													
Hochschulen													
Höherer Dienst .....	i	6 678	2 671	4 007	X	5 057	2 587	2 470	X	1 621	84	1 537	X
	w	2 000	552	1 448	X	1 238	523	715	X	762	29	733	X
Gehobener Dienst .....	i	3 495	473	3 022	X	2 332	353	1 979	X	1 163	120	1 043	X
	w	1 845	307	1 538	X	1 123	200	923	X	722	107	615	X
Mittlerer und einfacher Dienst .....	i	9 111	40	8 059	1 012	4 092	30	3 173	889	5 019	10	4 886	123
	w	5 222	27	4 912	283	2 358	18	2 136	204	2 864	9	2 776	79
Zusammen	i	19 284	3 184	15 088	1 012	11 481	2 970	7 622	889	7 803	214	7 466	123
	w	9 067	886	7 898	283	4 719	741	3 774	204	4 348	145	4 124	79
Hochschulkliniken													
Höherer Dienst .....	i	3 164	570	2 594	X	2 777	545	2 232	X	387	25	362	X
	w	1 179	106	1 073	X	909	94	815	X	270	12	258	X
Gehobener Dienst .....	i	2 478	64	2 414	X	1 934	47	1 887	X	544	17	527	X
	w	2 046	42	2 004	X	1 542	26	1 516	X	504	16	488	X
Mittlerer und einfacher Dienst .....	i	8 258	16	7 147	1 095	5 562	10	4 549	1 003	2 696	6	2 598	92
	w	6 706	13	6 140	553	4 300	7	3 816	477	2 406	6	2 324	76
Zusammen	i	13 900	650	12 155	1 095	10 273	602	8 668	1 003	3 627	48	3 487	92
	w	9 931	161	9 217	553	6 751	127	6 147	477	3 180	34	3 070	76
übrige Körperschaften, Anstalten und Stiftungen d. öffentlichen Rechts													
Höherer Dienst .....	i	1 326	104	1 222	X	1 184	86	1 098	X	142	18	124	X
	w	410	43	367	X	327	29	298	X	83	14	69	X
Gehobener Dienst .....	i	3 565	76	3 489	X	3 061	66	2 995	X	504	10	494	X
	w	1 487	42	1 445	X	1 136	34	1 102	X	351	8	343	X
Mittlerer und einfacher Dienst .....	i	19 819	13	3 155	16 651	17 279	9	2 509	14 761	2 540	4	646	1 890
	w	3 993	8	2 121	1 864	2 835	4	1 587	1 244	1 158	4	534	620
Zusammen	i	24 710	193	7 866	16 651	21 524	161	6 602	14 761	3 186	32	1 264	1 890
	w	5 890	93	3 933	1 864	4 298	67	2 987	1 244	1 592	26	946	620
insgesamt													
Höherer Dienst .....	i	34 013	20 485	13 528	X	27 633	17 377	10 256	X	6 380	3 108	3 272	X
	w	14 685	8 829	5 856	X	10 692	6 716	3 976	X	3 993	2 113	1 880	X
Gehobener Dienst .....	i	69 782	44 855	24 927	X	56 947	37 710	19 237	X	12 835	7 145	5 690	X
	w	42 107	25 666	16 441	X	31 409	19 368	12 041	X	10 698	6 298	4 400	X
Mittlerer und einfacher Dienst .....	i	116 053	22 546	60 824	32 683	90 302	20 578	41 453	28 271	25 751	1 968	19 371	4 412
	w	63 971	8 870	46 667	8 434	43 500	7 030	30 488	5 982	20 471	1 840	16 179	2 452
Insgesamt	i	219 848	87 886	99 279	32 683	174 882	75 665	70 946	28 271	44 966	12 221	28 333	4 412
	w	120 763	43 365	68 964	8 434	85 601	33 114	46 505	5 982	35 162	10 251	22 459	2 452

### 13 Beschäftigte des unmittelbaren Berliner Landesdienstes am 30. Juni 2003 nach Laufbahngruppe, Altersgruppe, Umfang und Art des Beschäftigungsverhältnisses

Alter von...bis unter...Jahren (i = insgesamt, w = weiblich)	Beschäftigte				Vollzeitbeschäftigte				Teilzeitbeschäftigte			
	ins- gesamt	Beamte, Richter	Ange- stellte	Arbeiter	zu- sammen	Beamte, Richter	Ange- stellte	Arbeiter	zu- sammen	Beamte, Richter	Ange- stellte	Arbeiter
<b>höherer Dienst</b>												
unter 20 ..... i	-	-	-	X	-	-	-	X	-	-	-	X
w	-	-	-	X	-	-	-	X	-	-	-	X
20 - 25 ..... i	45	5	40	X	45	5	40	X	-	-	-	X
w	39	4	35	X	39	4	35	X	-	-	-	X
25 - 30 ..... i	1 562	1 510	52	X	1 558	1 509	49	X	4	1	3	X
w	835	804	31	X	831	803	28	X	4	1	3	X
30 - 35 ..... i	2 023	1 848	175	X	1 850	1 707	143	X	173	141	32	X
w	1 205	1 082	123	X	1 051	952	99	X	154	130	24	X
35 - 40 ..... i	2 556	2 118	438	X	2 046	1 725	321	X	510	393	117	X
w	1 490	1 216	274	X	1 056	877	179	X	434	339	95	X
40 - 45 ..... i	3 076	2 343	733	X	2 461	1 887	574	X	615	456	159	X
w	1 691	1 255	436	X	1 179	867	312	X	512	388	124	X
45 - 50 ..... i	3 382	2 400	982	X	2 731	1 916	815	X	651	484	167	X
w	1 845	1 268	577	X	1 323	877	446	X	522	391	131	X
50 - 55 ..... i	4 331	3 099	1 232	X	3 596	2 586	1 010	X	735	513	222	X
w	2 016	1 384	632	X	1 466	994	472	X	550	390	160	X
55 - 60 ..... i	3 338	2 307	1 031	X	2 670	1 861	809	X	668	446	222	X
w	1 222	733	489	X	836	496	340	X	386	237	149	X
60 und älter..... i	2 334	1 473	861	X	1 523	933	590	X	811	540	271	X
w	675	376	299	X	397	198	199	X	278	178	100	X
<b>Zusammen i</b>	<b>22 647</b>	<b>17 103</b>	<b>5 544</b>	<b>X</b>	<b>18 480</b>	<b>14 129</b>	<b>4 351</b>	<b>X</b>	<b>4 167</b>	<b>2 974</b>	<b>1 193</b>	<b>X</b>
<b>w</b>	<b>11 018</b>	<b>8 122</b>	<b>2 896</b>	<b>X</b>	<b>8 178</b>	<b>6 068</b>	<b>2 110</b>	<b>X</b>	<b>2 840</b>	<b>2 054</b>	<b>786</b>	<b>X</b>
<b>gehobener Dienst</b>												
unter 20 ..... i	3	-	3	X	3	-	3	X	-	-	-	X
w	2	-	2	X	2	-	2	X	-	-	-	X
20 - 25 ..... i	1 792	1 464	328	X	1 784	1 461	323	X	8	3	5	X
w	1 014	722	292	X	1 006	719	287	X	8	3	5	X
25 - 30 ..... i	2 716	2 535	181	X	2 579	2 407	172	X	137	128	9	X
w	1 513	1 396	117	X	1 387	1 278	109	X	126	118	8	X
30 - 35 ..... i	4 433	4 030	403	X	3 843	3 534	309	X	590	496	94	X
w	2 675	2 370	305	X	2 122	1 904	218	X	553	466	87	X
35 - 40 ..... i	8 814	7 321	1 493	X	7 316	6 193	1 123	X	1 498	1 128	370	X
w	5 332	4 219	1 113	X	3 928	3 157	771	X	1 404	1 062	342	X
40 - 45 ..... i	9 442	7 079	2 363	X	7 948	6 041	1 907	X	1 494	1 038	456	X
w	5 748	3 977	1 771	X	4 370	3 002	1 368	X	1 378	975	403	X
45 - 50 ..... i	9 768	7 028	2 740	X	8 225	5 919	2 306	X	1 543	1 109	434	X
w	6 240	4 192	2 048	X	4 865	3 178	1 687	X	1 375	1 014	361	X
50 - 55 ..... i	10 590	7 573	3 017	X	8 966	6 322	2 644	X	1 624	1 251	373	X
w	6 775	4 634	2 141	X	5 311	3 493	1 818	X	1 464	1 141	323	X
55 - 60 ..... i	7 558	4 976	2 582	X	5 976	3 945	2 031	X	1 582	1 031	551	X
w	4 406	2 564	1 842	X	3 133	1 731	1 402	X	1 273	833	440	X
60 und älter..... i	3 196	1 948	1 248	X	2 089	1 178	911	X	1 107	770	337	X
w	1 719	1 056	663	X	1 031	535	496	X	688	521	167	X
<b>Zusammen i</b>	<b>58 312</b>	<b>43 954</b>	<b>14 358</b>	<b>X</b>	<b>48 729</b>	<b>37 000</b>	<b>11 729</b>	<b>X</b>	<b>9 583</b>	<b>6 954</b>	<b>2 629</b>	<b>X</b>
<b>w</b>	<b>35 424</b>	<b>25 130</b>	<b>10 294</b>	<b>X</b>	<b>27 155</b>	<b>18 997</b>	<b>8 158</b>	<b>X</b>	<b>8 269</b>	<b>6 133</b>	<b>2 136</b>	<b>X</b>

**Noch: 13 Beschäftigte des unmittelbaren Berliner Landesdienstes am 30. Juni 2003 nach Laufbahngruppe,  
Altersgruppe, Umfang und Art des Beschäftigungsverhältnisses**

Alter von...bis unter...Jahren (i = insgesamt, w = weiblich)	Beschäftigte				Vollzeitbeschäftigte				Teilzeitbeschäftigte			
	ins- gesamt	Beamte, Richter	Ange- stellte	Arbeiter	zu- sammen	Beamte, Richter	Ange- stellte	Arbeiter	zu- sammen	Beamte, Richter	Ange- stellte	Arbeiter
<b>mittlerer und einfacher Dienst <sup>1)</sup></b>												
unter 20 ..... i	1 202	245	442	515	1 071	245	435	391	131	-	7	124
w	588	144	314	130	526	144	307	75	62	-	7	55
20 - 25 ..... i	2 620	986	960	674	2 246	972	873	401	374	14	87	273
w	1 447	501	721	225	1 248	489	650	109	199	12	71	116
25 - 30 ..... i	4 533	3 020	1 099	414	4 007	2 835	881	291	526	185	218	123
w	2 429	1 403	866	160	1 977	1 227	671	79	452	176	195	81
30 - 35 ..... i	8 912	4 369	3 669	874	7 204	3 881	2 552	771	1 708	488	1 117	103
w	5 325	1 821	3 127	377	3 682	1 349	2 039	294	1 643	472	1 088	83
35 - 40 ..... i	13 700	4 543	7 309	1 848	10 773	4 055	5 064	1 654	2 927	488	2 245	194
w	8 761	1 736	6 246	779	5 929	1 270	4 050	609	2 832	466	2 196	170
40 - 45 ..... i	13 657	3 682	7 566	2 409	11 185	3 397	5 669	2 119	2 472	285	1 897	290
w	8 445	1 280	6 092	1 073	6 091	1 005	4 265	821	2 354	275	1 827	252
45 - 50 ..... i	11 199	2 565	6 489	2 145	9 296	2 339	5 099	1 858	1 903	226	1 390	287
w	7 123	1 028	5 130	965	5 318	807	3 796	715	1 805	221	1 334	250
50 - 55 ..... i	10 275	1 761	6 284	2 230	8 570	1 658	4 992	1 920	1 705	103	1 292	310
w	6 377	543	4 814	1 020	4 760	449	3 580	731	1 617	94	1 234	289
55 - 60 ..... i	7 593	1 039	4 829	1 725	5 753	943	3 451	1 359	1 840	96	1 378	366
w	4 563	281	3 574	708	2 929	210	2 289	430	1 634	71	1 285	278
60 und älter..... i	3 144	262	1 913	969	2 376	200	1 400	776	768	62	513	193
w	1 305	80	1 010	215	886	47	694	145	419	33	316	70
<b>Zusammen i</b>	<b>76 835</b>	<b>22 472</b>	<b>40 560</b>	<b>13 803</b>	<b>62 481</b>	<b>20 525</b>	<b>30 416</b>	<b>11 540</b>	<b>14 354</b>	<b>1 947</b>	<b>10 144</b>	<b>2 263</b>
<b>w</b>	<b>46 363</b>	<b>8 817</b>	<b>31 894</b>	<b>5 652</b>	<b>33 346</b>	<b>6 997</b>	<b>22 341</b>	<b>4 008</b>	<b>13 017</b>	<b>1 820</b>	<b>9 553</b>	<b>1 644</b>
<b>insgesamt</b>												
unter 20 ..... i	1 205	245	445	515	1 074	245	438	391	131	-	7	124
w	590	144	316	130	528	144	309	75	62	-	7	55
20 - 25 ..... i	4 457	2 455	1 328	674	4 075	2 438	1 236	401	382	17	92	273
w	2 500	1 227	1 048	225	2 293	1 212	972	109	207	15	76	116
25 - 30 ..... i	8 811	7 065	1 332	414	8 144	6 751	1 102	291	667	314	230	123
w	4 777	3 603	1 014	160	4 195	3 308	808	79	582	295	206	81
30 - 35 ..... i	15 368	10 247	4 247	874	12 897	9 122	3 004	771	2 471	1 125	1 243	103
w	9 205	5 273	3 555	377	6 855	4 205	2 356	294	2 350	1 068	1 199	83
35 - 40 ..... i	25 070	13 982	9 240	1 848	20 135	11 973	6 508	1 654	4 935	2 009	2 732	194
w	15 583	7 171	7 633	779	10 913	5 304	5 000	609	4 670	1 867	2 633	170
40 - 45 ..... i	26 175	13 104	10 662	2 409	21 594	11 325	8 150	2 119	4 581	1 779	2 512	290
w	15 884	6 512	8 299	1 073	11 640	4 874	5 945	821	4 244	1 638	2 354	252
45 - 50 ..... i	24 349	11 993	10 211	2 145	20 252	10 174	8 220	1 858	4 097	1 819	1 991	287
w	15 208	6 488	7 755	965	11 506	4 862	5 929	715	3 702	1 626	1 826	250
50 - 55 ..... i	25 196	12 433	10 533	2 230	21 132	10 566	8 646	1 920	4 064	1 867	1 887	310
w	15 168	6 561	7 587	1 020	11 537	4 936	5 870	731	3 631	1 625	1 717	289
55 - 60 ..... i	18 489	8 322	8 442	1 725	14 399	6 749	6 291	1 359	4 090	1 573	2 151	366
w	10 191	3 578	5 905	708	6 898	2 437	4 031	430	3 293	1 141	1 874	278
60 und älter..... i	8 674	3 683	4 022	969	5 988	2 311	2 901	776	2 686	1 372	1 121	193
w	3 699	1 512	1 972	215	2 314	780	1 389	145	1 385	732	583	70
<b>Insgesamt i</b>	<b>157 794</b>	<b>83 529</b>	<b>60 462</b>	<b>13 803</b>	<b>129 690</b>	<b>71 654</b>	<b>46 496</b>	<b>11 540</b>	<b>28 104</b>	<b>11 875</b>	<b>13 966</b>	<b>2 263</b>
<b>w</b>	<b>92 805</b>	<b>42 069</b>	<b>45 084</b>	<b>5 652</b>	<b>68 679</b>	<b>32 062</b>	<b>32 609</b>	<b>4 008</b>	<b>24 126</b>	<b>10 007</b>	<b>12 475</b>	<b>1 644</b>

1) einschließlich Beschäftigter ohne Angabe der Einstufung

**14 Beschäftigte des Berliner Landesdienstes am 30. Juni 2003 nach Alter, Geschlecht und Art des Beschäftigungsverhältnis**

Alter	Insgesamt				Männlich				Weiblich			
	zu- sammen	Beamte, Richter	An- gestellte	Arbeiter	zu- sammen	Beamte, Richter	An- gestellte	Arbeiter	zu- sammen	Beamte, Richter	An- gestellte	Arbeiter
	<b>insgesamt</b>											
16 und jünger	7	1	6	-	3	-	3	-	4	1	3	-
17	363	12	192	159	194	3	70	121	169	9	122	38
18	736	138	283	315	387	57	79	251	349	81	204	64
19	800	94	316	390	456	41	96	319	344	53	220	71
20	915	122	482	311	384	47	103	234	531	75	379	77
21	1 207	385	569	253	460	161	112	187	747	224	457	66
22	1 532	590	748	194	634	301	191	142	898	289	557	52
23	1 885	624	1 031	230	828	338	326	164	1 057	286	705	66
24	2 133	761	1 184	188	992	385	465	142	1 141	376	719	46
25	2 385	934	1 263	188	1 132	483	518	131	1 253	451	745	57
26	2 800	1 262	1 402	136	1 329	626	598	105	1 471	636	804	31
27	3 079	1 599	1 360	120	1 433	744	602	87	1 646	855	758	33
28	3 180	1 713	1 325	142	1 517	839	575	103	1 663	874	750	39
29	3 131	1 670	1 305	156	1 453	805	537	111	1 678	865	768	45
30	3 352	1 706	1 375	271	1 600	842	564	194	1 752	864	811	77
31	4 002	2 029	1 583	390	1 905	1 016	600	289	2 097	1 013	983	101
32	4 444	2 086	1 889	469	1 933	1 009	580	344	2 511	1 077	1 309	125
33	4 835	2 234	2 026	575	2 056	1 085	556	415	2 779	1 149	1 470	160
34	5 467	2 438	2 313	716	2 324	1 163	600	561	3 143	1 275	1 713	155
35	5 855	2 660	2 430	765	2 538	1 324	622	592	3 317	1 336	1 808	173
36	6 334	2 759	2 678	897	2 699	1 339	667	693	3 635	1 420	2 011	204
37	6 999	2 888	2 999	1 112	2 969	1 434	706	829	4 030	1 454	2 293	283
38	7 438	3 084	3 205	1 149	3 143	1 534	760	849	4 295	1 550	2 445	300
39	7 792	3 153	3 435	1 204	3 216	1 517	803	896	4 576	1 636	2 632	308
40	7 614	2 954	3 362	1 298	3 234	1 457	790	987	4 380	1 497	2 572	311
41	7 503	2 946	3 221	1 336	3 283	1 499	787	997	4 220	1 447	2 434	339
42	7 259	2 784	3 168	1 307	3 210	1 426	815	969	4 049	1 358	2 353	338
43	6 818	2 519	3 060	1 239	3 089	1 301	868	920	3 729	1 218	2 192	319
44	6 747	2 537	3 038	1 172	2 955	1 305	788	862	3 792	1 232	2 250	310
45	6 398	2 351	2 979	1 068	2 694	1 188	730	776	3 704	1 163	2 249	292
46	6 389	2 436	2 908	1 045	2 717	1 173	769	775	3 672	1 263	2 139	270
47	6 525	2 532	2 902	1 091	2 863	1 176	850	837	3 662	1 356	2 052	254
48	6 671	2 627	2 974	1 070	2 786	1 170	825	791	3 885	1 457	2 149	279
49	6 656	2 617	2 953	1 086	2 818	1 163	835	820	3 838	1 454	2 118	266
50	6 651	2 613	3 054	984	2 830	1 165	949	716	3 821	1 448	2 105	268
51	6 639	2 587	2 975	1 077	2 883	1 195	886	802	3 756	1 392	2 089	275
52	6 786	2 589	3 099	1 098	2 914	1 232	917	765	3 872	1 357	2 182	333
53	7 051	2 726	3 176	1 149	3 146	1 362	953	831	3 905	1 364	2 223	318
54	6 619	2 525	3 034	1 060	3 075	1 354	958	763	3 544	1 171	2 076	297
55	5 537	2 064	2 576	897	2 643	1 117	840	686	2 894	947	1 736	211
56	5 105	1 837	2 402	866	2 455	1 024	792	639	2 650	813	1 610	227
57	3 809	1 272	1 835	702	1 830	771	560	499	1 979	501	1 275	203
58	4 753	1 724	2 448	581	2 188	1 044	770	374	2 565	680	1 678	207
59	5 543	2 072	2 813	658	2 657	1 318	898	441	2 886	754	1 915	217
60	3 914	1 356	2 094	464	1 926	776	827	323	1 988	580	1 267	141
61	3 176	1 096	1 616	464	1 767	662	748	357	1 409	434	868	107
62	2 228	886	1 035	307	1 478	555	654	269	750	331	381	38
63	1 499	648	667	184	1 077	468	448	161	422	180	219	23
64	927	421	393	113	676	328	251	97	251	93	142	16
65	234	141	73	20	191	117	55	19	43	24	18	1
66	62	45	8	9	55	43	5	7	7	2	3	2
67	42	30	6	6	40	30	5	5	2	-	1	1
68	15	9	5	1	15	9	5	1	-	-	-	-
69	2	-	1	1	2	-	1	1	-	-	-	-
70 und älter	5	-	5	-	3	-	3	-	2	-	2	-
<b>Insgesamt</b>	<b>219 848</b>	<b>87 886</b>	<b>99 279</b>	<b>32 683</b>	<b>99 085</b>	<b>44 521</b>	<b>30 315</b>	<b>24 249</b>	<b>120 763</b>	<b>43 365</b>	<b>68 964</b>	<b>8 434</b>

Noch 14: Beschäftigte des Berliner Landesdienstes am 30. Juni 2003 nach Alter, Geschlecht und Art des Beschäftigungsverhältnis

Alter	Insgesamt				Männlich				Weiblich			
	zu- sammen	Beamte, Richter	An- gestellte	Arbeiter	zu- sammen	Beamte, Richter	An- gestellte	Arbeiter	zu- sammen	Beamte, Richter	An- gestellte	Arbeiter
<b>Unmittelbarer Landesdienst</b>												
16 und jünger	3	1	2	-	1	-	1	-	2	1	1	-
17	188	12	108	68	80	3	31	46	108	9	77	22
18	492	138	158	196	249	57	46	146	243	81	112	50
19	522	94	177	251	285	41	51	193	237	53	126	58
20	580	113	286	181	232	46	55	131	348	67	231	50
21	803	379	262	162	317	159	50	108	486	220	212	54
22	929	588	235	106	420	301	54	65	509	287	181	41
23	1 026	619	284	123	462	337	49	76	564	282	235	47
24	1 119	756	261	102	526	385	72	69	593	371	189	33
25	1 232	921	218	93	577	481	52	44	655	440	166	49
26	1 572	1 245	264	63	729	621	70	38	843	624	194	25
27	1 912	1 578	259	75	860	742	69	49	1 052	836	190	26
28	2 052	1 678	286	88	953	825	69	59	1 099	853	217	29
29	2 043	1 643	305	95	915	793	58	64	1 128	850	247	31
30	2 201	1 675	407	119	993	828	97	68	1 208	847	310	51
31	2 689	1 995	554	140	1 200	1 000	127	73	1 489	995	427	67
32	3 079	2 032	876	171	1 212	976	141	95	1 867	1 056	735	76
33	3 478	2 181	1 085	212	1 299	1 052	126	121	2 179	1 129	959	91
34	3 921	2 364	1 325	232	1 459	1 118	201	140	2 462	1 246	1 124	92
35	4 244	2 575	1 428	241	1 679	1 276	248	155	2 565	1 299	1 180	86
36	4 592	2 643	1 636	313	1 749	1 271	283	195	2 843	1 372	1 353	118
37	5 078	2 771	1 886	421	1 907	1 354	305	248	3 171	1 417	1 581	173
38	5 414	2 953	2 038	423	2 061	1 459	371	231	3 353	1 494	1 667	192
39	5 742	3 040	2 252	450	2 091	1 451	400	240	3 651	1 589	1 852	210
40	5 568	2 833	2 274	461	2 086	1 389	442	255	3 482	1 444	1 832	206
41	5 472	2 817	2 140	515	2 175	1 421	457	297	3 297	1 396	1 683	218
42	5 276	2 647	2 147	482	2 111	1 345	500	266	3 165	1 302	1 647	216
43	4 911	2 399	2 026	486	1 972	1 223	481	268	2 939	1 176	1 545	218
44	4 948	2 408	2 075	465	1 947	1 214	483	250	3 001	1 194	1 592	215
45	4 742	2 247	2 067	428	1 790	1 120	445	225	2 952	1 127	1 622	203
46	4 743	2 325	1 982	436	1 825	1 107	471	247	2 918	1 218	1 511	189
47	4 852	2 404	2 025	423	1 859	1 100	517	242	2 993	1 304	1 508	181
48	5 063	2 531	2 091	441	1 834	1 102	495	237	3 229	1 429	1 596	204
49	4 949	2 486	2 046	417	1 833	1 076	528	229	3 116	1 410	1 518	188
50	5 037	2 502	2 112	423	1 907	1 091	587	229	3 130	1 411	1 525	194
51	4 930	2 474	2 018	438	1 933	1 114	564	255	2 997	1 360	1 454	183
52	5 110	2 481	2 136	493	1 979	1 154	575	250	3 131	1 327	1 561	243
53	5 233	2 586	2 195	452	2 104	1 261	601	242	3 129	1 325	1 594	210
54	4 886	2 390	2 072	424	2 105	1 252	619	234	2 781	1 138	1 453	190
55	4 064	1 957	1 759	348	1 778	1 033	539	206	2 286	924	1 220	142
56	3 746	1 726	1 652	368	1 659	932	504	223	2 087	794	1 148	145
57	2 743	1 174	1 289	280	1 201	689	363	149	1 542	485	926	131
58	3 681	1 575	1 766	340	1 648	924	525	199	2 033	651	1 241	141
59	4 255	1 890	1 976	389	2 012	1 166	606	240	2 243	724	1 370	149
60	2 894	1 197	1 425	272	1 386	641	569	176	1 508	556	856	96
61	2 295	905	1 114	276	1 238	510	514	214	1 057	395	600	62
62	1 639	723	712	204	1 062	428	456	178	577	295	256	26
63	1 071	489	455	127	750	324	314	112	321	165	141	15
64	625	296	253	76	428	215	151	62	197	81	102	14
65	135	70	56	9	99	50	41	8	36	20	15	1
66	7	2	2	3	5	2	-	3	2	-	2	-
67	4	1	2	1	3	1	2	-	1	-	-	1
68	1	-	1	-	1	-	1	-	-	-	-	-
69	2	-	1	1	2	-	1	1	-	-	-	-
70 und älter	1	-	1	-	1	-	1	-	-	-	-	-
<b>Zusammen</b>	<b>157 794</b>	<b>83 529</b>	<b>60 462</b>	<b>13 803</b>	<b>64 989</b>	<b>41 460</b>	<b>15 378</b>	<b>8 151</b>	<b>92 805</b>	<b>42 069</b>	<b>45 084</b>	<b>5 652</b>

Noch 14: Beschäftigte des Berliner Landesdienstes am 30. Juni 2003 nach Alter, Geschlecht und Art des Beschäftigungsverhältnisses

Alter	Insgesamt				Männlich				Weiblich			
	zu-sammen	Beamte	An-gestellte	Arbeiter	zu-sammen	Beamte	An-gestellte	Arbeiter	zu-sammen	Beamte	An-gestellte	Arbeiter
<b>Mittelbarer Landesdienst</b>												
16 und jünger	4	-	4	-	2	-	2	-	2	-	2	-
17	175	-	84	91	114	-	39	75	61	-	45	16
18	244	-	125	119	138	-	33	105	106	-	92	14
19	278	-	139	139	171	-	45	126	107	-	94	13
20	335	9	196	130	152	1	48	103	183	8	148	27
21	404	6	307	91	143	2	62	79	261	4	245	12
22	603	2	513	88	214	-	137	77	389	2	376	11
23	859	5	747	107	366	1	277	88	493	4	470	19
24	1 014	5	923	86	466	-	393	73	548	5	530	13
25	1 153	13	1 045	95	555	2	466	87	598	11	579	8
26	1 228	17	1 138	73	600	5	528	67	628	12	610	6
27	1 167	21	1 101	45	573	2	533	38	594	19	568	7
28	1 128	35	1 039	54	564	14	506	44	564	21	533	10
29	1 088	27	1 000	61	538	12	479	47	550	15	521	14
30	1 151	31	968	152	607	14	467	126	544	17	501	26
31	1 313	34	1 029	250	705	16	473	216	608	18	556	34
32	1 365	54	1 013	298	721	33	439	249	644	21	574	49
33	1 357	53	941	363	757	33	430	294	600	20	511	69
34	1 546	74	988	484	865	45	399	421	681	29	589	63
35	1 611	85	1 002	524	859	48	374	437	752	37	628	87
36	1 742	116	1 042	584	950	68	384	498	792	48	658	86
37	1 921	117	1 113	691	1 062	80	401	581	859	37	712	110
38	2 024	131	1 167	726	1 082	75	389	618	942	56	778	108
39	2 050	113	1 183	754	1 125	66	403	656	925	47	780	98
40	2 046	121	1 088	837	1 148	68	348	732	898	53	740	105
41	2 031	129	1 081	821	1 108	78	330	700	923	51	751	121
42	1 983	137	1 021	825	1 099	81	315	703	884	56	706	122
43	1 907	120	1 034	753	1 117	78	387	652	790	42	647	101
44	1 799	129	963	707	1 008	91	305	612	791	38	658	95
45	1 656	104	912	640	904	68	285	551	752	36	627	89
46	1 646	111	926	609	892	66	298	528	754	45	628	81
47	1 673	128	877	668	1 004	76	333	595	669	52	544	73
48	1 608	96	883	629	952	68	330	554	656	28	553	75
49	1 707	131	907	669	985	87	307	591	722	44	600	78
50	1 614	111	942	561	923	74	362	487	691	37	580	74
51	1 709	113	957	639	950	81	322	547	759	32	635	92
52	1 676	108	963	605	935	78	342	515	741	30	621	90
53	1 818	140	981	697	1 042	101	352	589	776	39	629	108
54	1 733	135	962	636	970	102	339	529	763	33	623	107
55	1 473	107	817	549	865	84	301	480	608	23	516	69
56	1 359	111	750	498	796	92	288	416	563	19	462	82
57	1 066	98	546	422	629	82	197	350	437	16	349	72
58	1 072	149	682	241	540	120	245	175	532	29	437	66
59	1 288	182	837	269	645	152	292	201	643	30	545	68
60	1 020	159	669	192	540	135	258	147	480	24	411	45
61	881	191	502	188	529	152	234	143	352	39	268	45
62	589	163	323	103	416	127	198	91	173	36	125	12
63	428	159	212	57	327	144	134	49	101	15	78	8
64	302	125	140	37	248	113	100	35	54	12	40	2
65	99	71	17	11	92	67	14	11	7	4	3	-
66	55	43	6	6	50	41	5	4	5	2	1	2
67	38	29	4	5	37	29	3	5	1	-	1	-
68	14	9	4	1	14	9	4	1	-	-	-	-
69	-	-	-	-	-	-	-	-	-	-	-	-
70 und älter	4	-	4	-	2	-	2	-	2	-	2	-
<b>Zusammen</b>	<b>62 054</b>	<b>4 357</b>	<b>38 817</b>	<b>18 880</b>	<b>34 096</b>	<b>3 061</b>	<b>14 937</b>	<b>16 098</b>	<b>27 958</b>	<b>1 296</b>	<b>23 880</b>	<b>2 782</b>

**15 Versorgungsempfänger/-empfängerinnen im Land Berlin von 1991 bis 2004 nach  
Beschäftigungsbereichen und Art der Versorgung**

Jahr	Insgesamt	Land				Anstalten, Körper- schaften und Stiftungen	Sozialver- sicherungs- träger	Nachrichtlich: nach Kapitel I G 131
		zusammen	von					
			Ruhegehalt	Witwen-/ Witwergeld	Waisengeld			
insgesamt								
1991	39 826	38 338	22 367	14 846	1 125	136	1 352	5 274
1995	39 205	37 855	23 073	13 781	1 001	172	1 178	3 785
2000	42 648	41 263	27 547	12 746	970	222	1 163	2 405
2001	44 374	42 908	29 313	12 592	1 003	233	1 233	2 140
2002	45 104	43 810	30 359	12 428	1 023	234	1 060	1 919
2003	45 725	44 453	31 130	12 284	1 039	255	1 017	1 734
2004	46 533	45 275	32 110	12 088	1 077	249	1 009	1 544
Veränderung gegenüber dem Vorjahr in %								
1995	-0,5	-0,4	1,1	-3,1	2,2	1,8	-1,3	-9,0
2000	3,2	3,4	5,9	-1,5	0,8	4,7	-3,5	-8,7
2001	4,0	4,0	6,4	-1,2	3,4	5,0	6,0	-11,0
2002	1,6	2,1	3,6	-1,3	2,0	0,4	-14,0	-10,3
2003	1,4	1,5	2,5	-1,2	1,6	9,0	-4,1	-9,6
2004	1,8	1,8	3,1	-1,6	3,7	-2,4	-0,8	-11,0
Messzahl 1991 = 100								
1995	98	99	103	93	89	127	87	72
2000	107	108	123	86	86	163	86	46
2001	111	112	131	85	89	171	91	41
2002	113	114	136	84	91	172	78	36
2003	115	116	139	83	92	188	75	33
2004	117	118	144	81	96	183	75	29
Beamte/Beamtinnen, Richter/Richterinnen, Bezieher/Bezieherinnen von Amtsgehalt								
1991	37 964	37 585	22 201	14 267	1 117	136	243	2 500
1995	37 655	37 260	22 916	13 350	994	172	223	1 578
2000	41 418	40 958	27 446	12 548	964	222	238	856
2001	43 101	42 619	29 218	12 405	996	233	249	726
2002	44 021	43 551	30 270	12 265	1 016	234	236	631
2003	44 698	44 218	31 049	12 135	1 034	255	225	544
2004	45 558	45 071	32 039	11 960	1 072	249	238	471
Veränderungen gegenüber dem Vorjahr in %								
1995	-0,4	-0,4	1,2	-3,1	2,3	1,8	-7,9	-12,8
2000	3,5	3,5	6,0	-1,3	0,9	4,7	3,9	-11,7
2001	4,1	4,1	6,5	-1,1	3,3	5,0	4,6	-15,2
2002	2,1	2,2	3,6	-1,1	2,0	0,4	-5,2	-13,1
2003	1,5	1,5	2,6	-1,1	1,8	9,0	-4,7	-13,8
2004	1,9	1,9	3,2	-1,4	3,7	-2,4	5,8	-13,4
Messzahl 1991 = 100								
1995	99	99	103	94	89	127	92	63
2000	109	109	124	88	86	163	98	34
2001	114	113	132	87	89	171	103	29
2002	116	116	136	86	91	172	97	25
2003	118	118	140	85	93	188	93	22
2004	120	120	144	84	96	183	98	19

**16 Versorgungsfälle im Land Berlin am 1. Januar 2004 nach Rechtsgrundlage,  
früherem Dienstverhältnis und Art der Versorgung**

Rechtsgrundlage der Versorgung --- Früheres Dienstverhältnis	Insgesamt	Versorgungsempfänger/-innen von			darunter: Unfallver- sorgung
		Ruhegehalt	Witwen-/ Witwergeld	Waisengeld	
		Land			
Versorgung nach Beamtenversorgungsrecht					
Beamte/Beamtinnen.....	44 192	31 493	11 659	1 040	515
Richter/Richterinnen.....	843	517	294	32	24
Versorgung nach beamtenrechtlichen Grundsätzen					
Bezieher/Bezieherinnen von Amtsgehalt.....	36	29	7	-	-
Angestellte und Arbeiter/Arbeiterinnen.....	204	71	128	5	-
Zusammen	45 275	32 110	12 088	1 077	539
Anstalten, Körperschaften und Stiftungen mit Dienstherrnfähigkeit					
Versorgung nach Beamtenversorgungsrecht					
Beamte/Beamtinnen (Emeritierte Hochschulprofessoren).....	249	249	-	-	-
Sozialversicherungsträger unter Landesaufsicht					
Versorgung nach Beamtenversorgungsrecht					
Beamte/Beamtinnen.....	238	157	76	5	-
Versorgung nach beamtenrechtlichen Grundsätzen					
DO-Angestellte, Angestellte und Arbeiter/Arbeiterinnen.....	771	509	256	6	1
Zusammen	1 009	666	332	11	1
insgesamt					
Versorgung nach Beamtenversorgungsrecht					
Beamte/Beamtinnen.....	44 679	31 899	11 735	1 045	515
Richter/Richterinnen.....	843	517	294	32	24
Versorgung nach beamtenrechtlichen Grundsätzen					
Bezieher/Bezieherinnen von Amtsgehalt.....	36	29	7	-	-
DO-Angestellte, Angestellte und Arbeiter/Arbeiterinnen.....	975	580	384	11	1
Insgesamt	46 533	33 025	12 420	1 088	540
nachrichtlich: Nach Kapitel I G 131 (Land) <sup>*)</sup>					
Versorgung nach Kapitel I G 131					
Beamte/Beamtinnen.....	471	17	439	15	168
Soldaten und Führer/Führerinnen des Reichsarbeitsdienstes.....	1 039	98	927	14	521
Angestellte und Arbeiter/Arbeiterinnen.....	34	6	27	1	8
Insgesamt	1 544	121	1 393	30	697

\*) Die Versorgungsempfänger nach Kapitel I des Gesetzes zu Artikel 131 Grundgesetz (G131) sind, soweit sie ihre Bezüge über das Land erhalten, aufgeführt. Dabei handelt es sich um ehemalige Beschäftigte des öffentlichen Dienstes, die bei Kriegsende aus ihrem Amt verdrängt und nicht mehr verwendet wurden oder deren Versorgung weggefallen war. Die Pensionszahlungen für diesen Personenkreis werden letztlich aus dem Bundeshaushalt geleistet.

### 17 Durchschnittlicher Ruhegehaltssatz am 1. Januar 2004 und durchschnittliche Versorgungsbezüge der Versorgungsempfänger des Landes Berlin

Laufbahn- /Besoldungsgruppe Früheres Dienstverhältnis	Durchschnittlicher Ruhegehaltssatz bei				Durchschnittliche Versorgungsbezüge bei			
	Ruhegehalt		Witwen-/Witwergeld		Ruhegehalt		Witwen-/Witwergeld	
	insgesamt	weiblich	insgesamt	weiblich	insgesamt	weiblich	insgesamt	weiblich
	%				EUR			
Versorgung nach Beamtenversorgungsrecht								
Höherer Dienst								
B11 - B 5, R10 - R5 .....	67,8	61,5	69,3	69,3	4 445	3 878	2 635	2 635
B4 - B1, R4, R3, C4, H7 - H4 .....	71,5	65,0	71,8	71,9	4 137	3 570	2 314	2 317
A16 + Amtszulage, A16, R2, C3, H3 .....	74,0	71,5	73,7	73,7	3 818	3 708	2 200	2 200
A15, R1, C2, H2 .....	73,2	71,1	72,1	72,2	3 386	3 234	1 954	1 962
A14, C1, H1 .....	73,0	70,7	71,3	71,4	3 011	2 782	1 696	1 705
A13 .....	70,8	66,1	67,7	67,7	2 715	2 466	1 477	1 477
Zusammen	72,8	69,9	72,0	72,1	3 579	3 187	2 049	2 054
Gehobener Dienst								
A16 "L" - A13 "L" .....	68,6	66,0	71,0	72,1	2 855	2 657	1 706	1 756
A14"S", A13"S" + Amtszulage, A13"S".....	74,4	73,1	74,2	74,2	2 884	2 780	1 667	1 666
A12 .....	68,4	65,6	71,4	72,6	2 328	2 217	1 391	1 423
A11 .....	72,6	67,6	72,9	73,2	2 327	2 080	1 324	1 334
A10 .....	69,0	64,1	70,2	70,5	1 958	1 761	1 115	1 121
A9 .....	63,9	57,8	64,4	65,2	1 684	1 494	922	961
Zusammen	69,9	65,8	71,5	72,2	2 463	2 313	1 403	1 422
Mittlerer Dienst								
A10"S", A9"S" + Amtszulage, A9 "S".....	71,1	67,0	72,2	72,3	1 904	1 720	1 077	1 079
A8 .....	65,0	62,5	68,4	68,6	1 525	1 465	899	901
A7 .....	55,9	53,3	65,1	65,5	1 323	1 298	781	785
A6 .....	53,4	48,2	63,1	63,4	1 252	1 271	720	721
A5 .....	50,3	45,6	55,5	55,5	1 211	1 242	573	573
Zusammen	67,1	59,6	69,1	69,3	1 714	1 461	946	949
Einfacher Dienst								
A6"S", A5"S" mit und ohne Amtszulage.....	63,4	46,9	63,9	63,9	1 451	1 049	660	660
A4 - A1 .....	49,1	45,4	64,4	64,6	1 242	1 294	609	601
Zusammen	59,6	45,7	64,1	64,2	1 395	1 251	638	635
Sonstige .....	67,5	.	64,5	64,5	3 354	.	2 025	2 025
Insgesamt	69,4	65,0	70,6	71,0	2 413	2 241	1 345	1 355
Versorgung nach beamtenrechtlichen Grundsätzen								
Bezieher/Bezieherinnen von Amtsgehalt .....	58,1	62,0	60,4	60,4	4 678	5 122	3 220	3 220
Angestellte und Arbeiter/Arbeiterinnen .....	57,2	41,7	57,6	57,6	2 411	813	691	691
Insgesamt	57,5	44,3	57,8	57,8	3 068	1 352	823	823

### 18 Bruttobezüge der Versorgungsempfänger des Landes Berlin 2003

Jahresbruttobezüge	Insgesamt	für		
		Ruhegehalt	Witwen-/Witwergeld	Waisengeld
	EUR			
<b>Insgesamt</b>	<b>1 108 817 153</b>	<b>912 333 623</b>	<b>192 345 157</b>	<b>4 138 373</b>

### 19 Versorgungsfälle des Landes Berlin am 1. Januar 2004 nach Laufbahn-/Besoldungsgruppe, Geschlecht, früherem Dienstverhältnis und Art der Versorgung

Laufbahn-/Besoldungsgruppe (i = insgesamt, w = weiblich)	Insgesamt	Versorgungsempfänger/-innen von							
		Ruhegehalt				Witwen-/ Witwer- geld	Waisen- geld		
		zusammen	Schul- dienst	Vollzugs- dienst	übrige Bereiche				
Versorgung nach Beamtenversorgungsrecht									
Höherer Dienst									
B11 - B5, R10 - R5 .....	i	311	229	1	3	225	79	3	
	w	96	17	-	-	17	79	-	
B4 - B1, R4, R3, C4, H7 - H4 .....	i	1 106	602	14	11	577	466	38	
	w	527	47	1	-	46	462	18	
A16 + Amtszulage, A16, R2, C3, H3 .....	i	2 015	1 426	194	48	1 184	541	48	
	w	688	132	4	1	127	538	18	
A15, R1, C2, H2 .....	i	2 053	1 425	28	106	1 291	577	51	
	w	902	308	2	2	304	563	31	
A14, C1, H1 .....	i	993	573	-	64	509	393	27	
	w	521	123	-	3	120	387	11	
A13 .....	i	445	320	-	47	273	103	22	
	w	204	88	-	2	86	103	13	
Zusammen	i	6 923	4 575	237	279	4 059	2 159	189	
	w	2 938	715	7	8	700	2 132	91	
Gehobener Dienst									
A16 "L" - A13 "L" .....	i	6 506	5 135	5 135	-	-	1 162	209	
	w	3 644	2 491	2 491	-	-	1 049	104	
A14"S", A13"S" + Amtszulage, A13"S".....	i	2 130	1 611	-	545	1 066	497	22	
	w	669	166	-	10	156	494	9	
A12 .....	i	6 361	4 922	3 062	543	1 317	1 273	166	
	w	4 012	2 819	2 405	19	395	1 113	80	
A11 .....	i	5 634	4 362	40	2 810	1 512	1 183	89	
	w	2 026	823	33	58	732	1 156	47	
A10.....	i	3 163	1 996	103	1 079	814	1 077	90	
	w	1 682	593	60	43	490	1 041	48	
A9 .....	i	727	551	-	323	228	140	36	
	w	332	179	-	29	150	127	26	
Zusammen	i	24 521	18 577	8 340	5 300	4 937	5 332	612	
	w	12 365	7 071	4 989	159	1 923	4 980	314	
Mittlerer Dienst									
A10 "S", A9 "S" + Amtszulage, A9"S".....	i	7 171	5 066	1	4 293	772	2 022	83	
	w	2 394	343	-	104	239	2 003	48	
A8 .....	i	3 399	2 148	-	1 373	775	1 165	86	
	w	1 798	599	-	155	444	1 151	48	
A7 .....	i	1 714	976	-	571	405	669	69	
	w	1 042	368	-	126	242	646	28	
A6, A5 .....	i	803	367	-	170	197	413	23	
	w	584	163	-	47	116	406	15	
Zusammen	i	13 087	8 557	1	6 407	2 149	4 269	261	
	w	5 818	1 473	-	432	1 041	4 206	139	
Einfacher Dienst	Zusammen	i	474	285	-	4	281	180	9
	w	223	40	-	1	39	179	4	
Sonstige	Zusammen	i	30	16	-	-	16	13	1
	w	13	-	-	-	-	13	-	-
Versorgung nach beamtenrechtlichen Grundsätzen									
Bezieher/Bezieherinnen v. Amtsgehalt ...	i	36	29	-	-	29	7	-	-
	w	10	3	-	-	3	7	-	-
Angestellte und Arbeiter/Arbeiterinnen ...	i	204	71	-	-	71	128	5	5
	w	152	21	-	-	21	128	3	3
Zusammen	i	240	100	-	-	100	135	5	5
	w	162	24	-	-	24	135	3	3
insgesamt									
Insgesamt	i	45 275	32 110	8 578	11 990	11 542	12 088	1 077	
	w	21 519	9 323	4 996	600	3 727	11 645	551	

**20 Versorgungsfälle des Landes Berlin am 1. Januar 2004 nach Altersgruppe,  
Art der Versorgung und Geschlecht**

Altersgruppe in Jahren	Insgesamt	Versorgungsempfänger/-innen von						
		Ruhe- gehalt	Witwen-/ Witwergeld	Waisen- geld	darunter weiblich			
					zusammen	Ruhe- gehalt	Witwen-/ Witwergeld	Waisen- geld
Versorgung nach Beamtenversorgungsrecht								
unter 20 Jahre .....	379	-	-	379	208	-	-	208
20 bis unter 25 Jahre ...	329	-	-	329	172	-	-	172
25 bis unter 30 Jahre ...	206	5	-	201	97	2	-	95
30 bis unter 35 Jahre ...	86	77	7	2	51	43	7	1
35 bis unter 40 Jahre ...	315	262	37	16	167	131	32	4
40 bis unter 45 Jahre ...	585	493	69	23	284	218	57	9
45 bis unter 50 Jahre ...	988	830	144	14	517	394	119	4
50 bis unter 55 Jahre ...	2 140	1 805	307	28	1 134	864	260	10
55 bis unter 60 Jahre ....	3 497	2 951	530	16	1 620	1 151	462	7
60 bis unter 65 Jahre ....	8 045	7 015	1 003	27	2 758	1 818	924	16
65 bis unter 70 Jahre ....	8 408	7 105	1 279	24	2 657	1 414	1 229	14
70 bis unter 75 Jahre ....	5 172	3 847	1 319	6	2 084	804	1 277	3
75 bis unter 80 Jahre ....	5 691	3 625	2 062	4	3 059	1 053	2 004	2
80 Jahre und älter .....	9 194	3 995	5 196	3	6 549	1 407	5 139	3
Zusammen	45 035	32 010	11 953	1 072	21 357	9 299	11 510	548
Versorgung nach beamtenrechtlichen Grundsätzen								
unter 20 Jahre .....	-	-	-	-	-	-	-	-
20 bis unter 25 Jahre ....	-	-	-	-	-	-	-	-
25 bis unter 30 Jahre ....	-	-	-	-	-	-	-	-
30 bis unter 35 Jahre ....	-	-	-	-	-	-	-	-
35 bis unter 40 Jahre ....	-	-	-	-	-	-	-	-
40 bis unter 45 Jahre ....	-	-	-	-	-	-	-	-
45 bis unter 50 Jahre ....	2	2	-	-	-	-	-	-
50 bis unter 55 Jahre ....	3	1	1	1	1	-	1	-
55 bis unter 60 Jahre ....	9	8	1	-	1	-	1	-
60 bis unter 65 Jahre ....	15	12	3	-	6	3	3	-
65 bis unter 70 Jahre ....	17	15	1	1	2	1	1	-
70 bis unter 75 Jahre ....	22	14	8	-	11	3	8	-
75 bis unter 80 Jahre ....	29	16	10	3	18	5	10	3
80 Jahre und älter .....	143	32	111	-	123	12	111	-
Zusammen	240	100	135	5	162	24	135	3
insgesamt								
unter 20 Jahre .....	379	-	-	379	208	-	-	208
20 bis unter 25 Jahre ....	329	-	-	329	172	-	-	172
25 bis unter 30 Jahre ....	206	5	-	201	97	2	-	95
30 bis unter 35 Jahre ....	86	77	7	2	51	43	7	1
35 bis unter 40 Jahre ....	315	262	37	16	167	131	32	4
40 bis unter 45 Jahre ....	585	493	69	23	284	218	57	9
45 bis unter 50 Jahre ....	990	832	144	14	517	394	119	4
50 bis unter 55 Jahre ....	2 143	1 806	308	29	1 135	864	261	10
55 bis unter 60 Jahre ....	3 506	2 959	531	16	1 621	1 151	463	7
60 bis unter 65 Jahre ....	8 060	7 027	1 006	27	2 764	1 821	927	16
65 bis unter 70 Jahre ....	8 425	7 120	1 280	25	2 659	1 415	1 230	14
70 bis unter 75 Jahre ....	5 194	3 861	1 327	6	2 095	807	1 285	3
75 bis unter 80 Jahre ....	5 720	3 641	2 072	7	3 077	1 058	2 014	5
80 Jahre und älter .....	9 337	4 027	5 307	3	6 672	1 419	5 250	3
Insgesamt	45 275	32 110	12 088	1 077	21 519	9 323	11 645	551

## 21 Zugänge an Versorgungsfällen des Landes Berlin im Jahre 2003 nach Gründen für den Eintritt des Versorgungsfalles, Alter, Geschlecht und früherem Dienstverhältnis

Grund für den Eintritt des Versorgungsfalles Alter von ... bis unter ... Jahren Durchschnittsalter ----- Art der Versorgung (i = insgesamt, w = weiblich, m = männlich)		Ins- gesamt	Beamte/Beamtinnen, Richter/Richterinnen								Ange- stellte und Arbeiter
			zusam- men	und zwar							
				Schul- dienst	Voll- zugs- dienst, Feuer- wehr	übrige Berei- che	höherer	geho- bener	mittlerer	ein- facher	
<div>Dienst</div>											
Zugänge											
Dienstunfähigkeit .....	i	685	684	288	171	225	22	462	188	12	1
	w	363	363	202	34	127	7	273	80	3	-
Im Alter von .. bis unter .. Jahren											
unter 35 .....	i	32	32	1	15	16	-	7	24	1	-
	w	20	20	1	9	10	-	3	17	-	-
35 - 45 .....	i	89	89	4	45	40	2	36	48	3	-
	w	49	49	3	17	29	2	20	26	1	-
45 - 50 .....	i	73	73	9	27	37	6	27	36	4	-
	w	35	35	6	2	27	4	13	16	2	-
50 - 55 .....	i	166	166	68	44	54	5	114	45	2	-
	w	86	86	54	3	29	-	76	10	-	-
55 - 60 .....	i	218	217	126	40	51	6	179	31	1	1
	w	113	113	86	3	24	1	103	9	-	-
60 und älter .....	i	107	107	80	-	27	3	99	4	1	-
	w	60	60	52	-	8	-	58	2	-	-
Besondere Altersgrenze	i	434	434	-	434	-	9	278	147	-	-
(Vollzugsdienst) .....	w	5	5	-	5	-	-	4	1	-	-
Hinausgeschobene besondere	i	-	-	-	-	-	-	-	-	-	-
Altersgrenze auf Antrag .....	w	-	-	-	-	-	-	-	-	-	-
Antragsaltersgrenze 60. Lebensjahr.....	i	82	82	43	-	39	16	58	8	-	-
	w	31	31	20	-	11	2	26	3	-	-
Antragsaltersgrenze 63. Lebensjahr.....	i	196	196	103	-	93	38	146	11	1	-
	w	88	88	54	-	34	15	70	3	-	-
Regelaltersgrenze 65. Lebensjahr	i	386	385	78	-	307	225	141	16	3	1
und sonstige Gründe .....	w	68	68	23	-	45	27	41	-	-	-
Insgesamt	i	1 783	1 781	512	605	664	310	1 085	370	16	2
	w	555	555	299	39	217	51	414	87	3	-
Jahre											
Durchschnittsalter .....	i	59	59	61	57	60	65	60	54	53	62
	w	57	57	59	44	56	63	59	46	46	-
	m	61	61	62	58	63	65	61	57	54	62
Anzahl											
Hinterbliebenenversg. insgesamt <sup>1)</sup>	i	120	120	49	41	30	14	84	17	4	-
	w	51	51	21	30	-	1	24	8	-	-

1) durch Tod eines aktiven Beamten oder Tod eines Ruhegehaltentpängers

## Datenangebot aus dem Sachgebiet

### Datenangebot

Die in diesem Bericht enthaltenen Tabellen geben die gängigsten Kombinationen der aufgelisteten Merkmale wider. Für den Informationsbedarf, der damit nicht abgedeckt werden kann, werden **Sonderauswertungen** erstellt.

Die Merkmale und deren Gliederung sind auf Seite 9 dieses Berichtes aufgelistet.

**Zeitreihen** ab 1970 sind ebenfalls verfügbar.

### Lieferung

Bestellte Tabellen oder Daten werden kurzfristig entweder als Ausdruck oder als Excel-Datei (Version 4 bis 97) erstellt. Die Lieferung der Ergebnisse erfolgt dann entweder über **E-Mail** oder **Fax** (bis maximal 10 Seiten) bzw. als **Ausdruck**, **Diskette** oder **CD-ROM** durch die Post. Selbstabholer können die Ergebnisse direkt beim Statistischen Landesamt abholen.

### Kosten

Die Leistungen sind nach den geltenden Kostenrichtlinien des Statistischen Landesamtes Berlin grundsätzlich kostenpflichtig. Ausgenommen davon sind unmittelbare Berliner Landesbehörden (z. B. Senatsverwaltungen und Bezirksamter), Mitglieder des Abgeordnetenhauses, Berliner Mitglieder des Bundestages und des Europäischen Parlaments, Journalisten sowie Dienststellen, Behörden und Ämter, mit denen ein Schriftenaustausch besteht. Kosten für andere Auswertungen werden nach Aufwand berechnet. Die Zahlung erfolgt auf Rechnung, die Zahlungsfrist beträgt vier Wochen.

### Information und Beratung

Nähere Auskünfte zu Information und Beratung erhalten Sie im Sachgebiet Öffentliche Finanzen und Personal im Öffentlichen Dienst unter den Telefonnummern (030) 9021 3413/3515.

## Allgemeines Informationsangebot

### Datenmaterial auf Papier, Diskette oder im Internet zu folgenden Themen:

- Gebiet (regionales Bezugssystem)
- Bevölkerung und Bevölkerungsbewegung (Geburten, Sterbefälle, Zu- und Fortzüge)
- Mikrozensus (Haushalte, Familien, Sozialstruktur)
- Gesundheitswesen
- Wahlen (Ergebnisse)
- Allgemeinbildendes und berufliches Schulwesen (Einrichtungen, Schüler)
- Kultur, Freizeit, Sport
- Hochschulen (Fach- und Hochschulen, Universitäten, Studenten)
- Rechtspflege
- Öffentliche Sozialleistungen (Jugendhilfe, Sozialhilfe, Wohngeld)
- Polizeiliche Kriminalstatistik, Verkehr
- Verarbeitendes Gewerbe
- Bautätigkeit und Wohnungen
- Handel, Gastgewerbe
- Verdienste, Handwerk
- Landwirtschaft, Umwelt, Energie- und Wasserversorgung
- Volkswirtschaftliche Gesamtrechnung
- Öffentliche Finanzen, Personal im Öffentlichen Dienst
- Preise, laufende Wirtschaftsrechnungen
- Steuern
- Unternehmen und Arbeitsstätten, Unternehmensregister

### Veröffentlichungen

#### Statistisches Jahrbuch

Kompendium zu Berlin in Jahresdaten aus allen Bereichen der amtlichen Statistik.

#### Monatsschrift

Beiträge zu Methodik und Ergebnisse statistischer Erhebungen

#### Statistische Berichte

Tabellen und Kurzerläuterungen zu Ergebnissen der verschiedenen Sachgebiete der amtlichen Statistik

#### Faltblätter

Informationen kurz und knapp zum Tourismus, zur Umwelt, zu Bildung und Kultur, zum Mikrozensus

#### Verzeichnis der Veröffentlichungen

Überblick über alle vom Statistischen Landesamt Berlin herausgegebenen Veröffentlichungen auf Papier, Diskette und CD.



