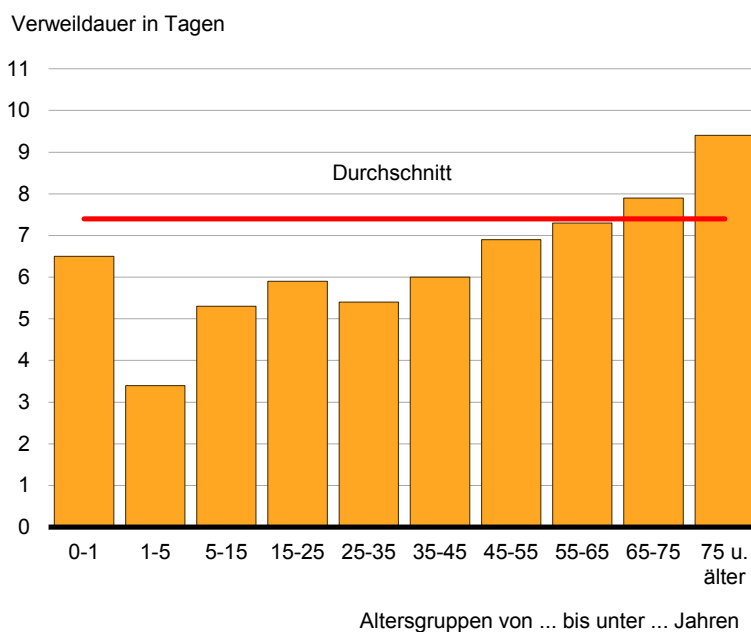


# Statistischer Bericht

A IV 3 – j / 17

## Krankenhäuser im Land Berlin 2017 Teil II Diagnosen der Krankenhauspatienten

### Durchschnittliche Verweildauer der vollstationär behandelten Patienten in Krankenhäusern im Land Berlin 2017 nach Altersgruppen



## Impressum

Statistischer Bericht  
A IV 3 – j / 17

Erscheinungsfolge: jährlich  
Erschienen im **Dezember 2018**

## Herausgeber

**Amt für Statistik** Berlin-Brandenburg  
Steinstraße 104 - 106  
14480 Potsdam  
info@statistik-bbb.de  
www.statistik-berlin-brandenburg.de

Tel. 0331 8173 - 1777  
Fax 030 9028 - 4091

## Zeichenerklärung

- 0 weniger als die Hälfte von 1  
in der letzten besetzten Stelle,  
jedoch mehr als nichts
- nichts vorhanden
- ... Angabe fällt später an
- ( ) Aussagewert ist eingeschränkt
- / Zahlenwert nicht sicher genug
- Zahlenwert unbekannt oder  
geheim zu halten
- x Tabellenfach gesperrt
- p vorläufige Zahl
- r berichtigte Zahl
- s geschätzte Zahl

**Amt für Statistik** Berlin-Brandenburg,  
Potsdam, 2018



Dieses Werk ist unter einer Creative Commons Lizenz  
vom Typ Namensnennung 3.0 Deutschland zugänglich.  
Um eine Kopie dieser Lizenz einzusehen, konsultieren Sie  
<http://creativecommons.org/licenses/by/3.0/de/>

## Inhaltsverzeichnis

Seite

[Metadaten zu dieser Statistik  
\(externer Link\)](#)

### Grafiken

1	Vollstationäre Behandlungsfälle 2012 bis 2017 .....	5
---	-----------------------------------------------------	---

### Tabellen

#### Aus Berliner Krankenhäusern entlassene vollstationäre Behandlungsfälle

1	2012 bis 2017 - ausgewählte Ergebnisse - .....	4
2	2012 bis 2017 nach Wohnbezirken .....	5
3.1	2012 bis 2017 nach Diagnosekapiteln - insgesamt - .....	6
3.2	2012 bis 2017 nach Diagnosekapiteln - weiblich - .....	7
4.1	2017 nach Diagnosekapiteln und Wohnort der Patienten/-innen - insgesamt - .....	8
4.2	2017 nach Diagnosekapiteln und Wohnort der Patientinnen - weiblich - .....	9
5.1	2017 nach ausgewählten Diagnosen (Europäische Kurzliste), Geschlecht und Altersgruppen der Patienten/-innen - insgesamt .....	10
5.2	2017 nach ausgewählten Diagnosen (Europäische Kurzliste), Geschlecht und Altersgruppen der Patienten/-innen - weiblich .....	12
6	2017 nach der Rangfolge der 35 häufigsten Diagnosegruppen, Art der Behandlung sowie durchschnittlicher Verweildauer .....	14
7	2017 nach Fachabteilungen, Geschlecht, Verweildauer, belegten Betten und Durchschnittsalter der Patienten/-innen .....	15
	Krankenhäuser in Berlin .....	16

**1 Aus Berliner Krankenhäusern entlassene vollstationäre Behandlungsfälle<sup>1</sup> 2012 bis 2017**  
**– ausgewählte Ergebnisse –**

Gegenstand der Nachweisung	2012	2013	2014	2015	2016	2017
	Anzahl					
Behandlungsfälle <sup>2 3</sup>	790 261	803 038	823 572	837 049	863 488	870 763
männlich	368 870	375 987	384 722	394 266	406 636	411 533
weiblich	421 391	427 051	438 850	442 783	456 852	459 230
nach Altersgruppen in Jahren						
unter 1	18 639	18 681	19 927	20 541	21 468	20 382
1 bis unter 5	14 651	14 757	14 416	14 481	14 353	13 795
5 bis unter 10	9 767	9 780	9 908	9 732	10 156	9 845
10 bis unter 15	10 547	10 673	10 935	10 781	10 708	10 655
15 bis unter 20	16 190	16 361	17 194	17 531	18 127	17 877
20 bis unter 25	26 386	25 566	24 950	24 122	24 654	24 405
25 bis unter 30	36 755	37 872	39 442	39 422	41 319	39 878
30 bis unter 35	40 284	41 998	44 140	44 914	47 067	48 006
35 bis unter 40	33 514	34 653	36 260	37 827	40 953	41 934
40 bis unter 45	36 154	34 983	33 961	32 809	32 906	32 808
45 bis unter 50	48 832	48 232	46 151	44 396	43 756	41 698
50 bis unter 55	52 425	54 745	57 633	57 950	59 646	59 073
55 bis unter 60	53 243	53 979	55 916	57 365	60 408	62 972
60 bis unter 65	58 513	60 544	61 337	62 300	63 671	63 359
65 bis unter 70	65 323	61 304	59 322	61 044	66 707	69 660
70 bis unter 75	90 335	90 783	91 869	89 417	81 987	76 060
75 bis unter 80	74 333	80 700	87 365	91 747	97 145	101 493
80 bis unter 85	50 885	51 969	54 990	60 046	66 142	71 931
85 und älter	53 485	55 458	57 856	60 624	62 315	64 932
und zwar:						
Stundenfälle <sup>3</sup>	17 664	19 397	23 216	25 794	32 068	29 718
Kurzlieger <sup>4</sup>	330 891	340 864	355 738	367 032	382 047	390 774
Sterbefälle	17 256	17 523	16 979	18 042	17 974	18 401
mit Operationen	277 289	279 679	285 381	287 435	302 515	299 735
Verweildauer in Tagen	7,7	7,7	7,6	7,5	7,4	7,4
Außerdem						
Gesunde Neugeborene	26 169	26 697	28 027	28 323	30 605	31 387
männlich	13 291	13 494	14 095	14 312	15 370	15 916
weiblich	12 878	13 203	13 932	14 011	15 235	15 471

1 einschließlich Sterbe- und Stundenfälle

2 einschließlich der Behandlungsfälle ohne Angaben des Geschlechts und des Alters

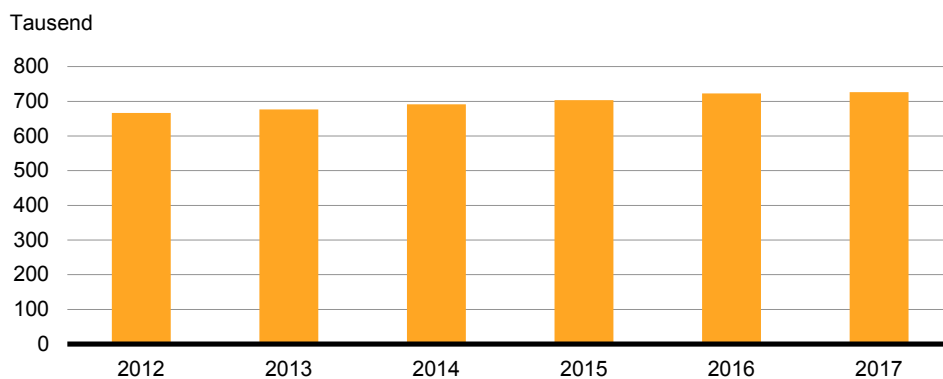
3 ohne ICD-10 Z38 gesunde Neugeborene, die in der Diagnosestatistik ab Berichtsjahr 2004 erhoben werden

4 Patienten mit einer Verweildauer von 1 bis unter 4 Tagen

## 2 Aus Berliner Krankenhäusern entlassene vollstationäre Behandlungsfälle<sup>1 2</sup> 2012 bis 2017 nach Wohnbezirken

Wohnbezirk	2012	2013	2014	2015	2016	2017
Fälle						
Mitte	59 767	59 497	61 317	63 422	63 927	64 321
Friedrichshain-Kreuzberg	40 991	41 182	44 140	43 767	44 456	45 342
Pankow	65 881	66 533	66 183	67 692	68 886	68 994
Charlottenburg-Wilmersdorf	60 495	62 825	61 938	63 670	66 579	65 782
Spandau	52 388	52 985	55 752	55 964	57 658	58 580
Steglitz-Zehlendorf	59 708	61 428	61 677	62 937	65 132	64 118
Tempelhof-Schöneberg	65 395	66 886	67 850	70 117	71 710	71 531
Neukölln	64 380	66 370	67 630	68 499	70 411	69 229
Treptow-Köpenick	48 445	48 710	48 837	49 269	50 658	52 023
Marzahn-Hellersdorf	46 457	47 875	49 663	50 357	52 171	53 179
Lichtenberg	49 074	49 227	51 480	52 042	53 920	55 031
Reinickendorf	53 874	53 271	55 157	56 034	57 628	58 622
<b>Land Berlin</b>	<b>666 855</b>	<b>676 789</b>	<b>691 624</b>	<b>703 770</b>	<b>723 136</b>	<b>726 752</b>
außerdem gesunde Neugeborene						
Mitte	2 945	3 014	3 224	3 148	3 306	3 349
Friedrichshain-Kreuzberg	2 051	2 124	2 177	2 146	2 286	2 447
Pankow	3 169	3 336	3 435	3 521	3 596	3 567
Charlottenburg-Wilmersdorf	1 907	1 881	1 986	2 172	2 338	2 335
Spandau	1 442	1 491	1 598	1 669	1 764	1 871
Steglitz-Zehlendorf	1 560	1 601	1 643	1 630	1 732	1 696
Tempelhof-Schöneberg	2 041	2 110	2 257	2 302	2 633	2 564
Neukölln	2 076	2 186	2 251	2 148	2 220	2 409
Treptow-Köpenick	1 537	1 626	1 724	1 707	1 852	2 014
Marzahn-Hellersdorf	1 400	1 502	1 540	1 583	1 911	2 025
Lichtenberg	2 170	2 020	2 157	2 189	2 549	2 552
Reinickendorf	1 563	1 551	1 678	1 786	1 936	2 048
<b>Land Berlin</b>	<b>23 861</b>	<b>24 442</b>	<b>25 670</b>	<b>26 001</b>	<b>28 123</b>	<b>28 877</b>

## 1 Vollstationäre Behandlungsfälle<sup>1 2</sup> 2012 bis 2017



1 einschließlich Sterbe- und Stundenfälle

2 Jahresangaben ohne ICD-10 Z38 gesunde Neugeborene, die als außerdem separat ausgewiesen werden

**3.1 Aus Berliner Krankenhäusern entlassene vollstationäre Behandlungsfälle<sup>1</sup> 2012 bis 2017  
nach Diagnosekapiteln - insgesamt -**

Pos.-Nr. der ICD-10	Diagnosekapitel	2012	2013	2014	2015	2016	2017
		Anzahl					
<b>Insgesamt<sup>2 3</sup></b>		<b>790 261</b>	<b>803 038</b>	<b>823 572</b>	<b>837 049</b>	<b>863 488</b>	<b>870 763</b>
<b>A00-T98</b>	<b>I.-XIX. Krankheiten, Verletzungen und Vergiftungen</b>	<b>783 429</b>	<b>796 309</b>	<b>816 596</b>	<b>829 912</b>	<b>855 903</b>	<b>860 918</b>
A00-B99	I. Bestimmte infektiöse und parasitäre Krankheiten	19 848	21 363	22 030	23 208	23 626	23 531
C00-D48	II. Neubildungen	95 288	95 562	97 928	100 186	103 413	107 068
D50-D90	III. Krankheiten des Blutes und der blutbildenden Organe sowie bestimmte Störungen mit Beteiligung des Immunsystems	5 566	5 916	6 168	6 202	6 397	6 099
E00-E90	IV. Endokrine, Ernährungs- und Stoffwechselkrankheiten	20 290	20 717	21 282	21 646	22 267	22 295
F00-F99	V. Psychische und Verhaltensstörungen	52 354	52 783	53 412	51 062	51 311	51 026
G00-G99	VI. Krankheiten des Nervensystems	29 065	30 355	31 632	31 813	33 007	33 357
H00-H59	VII. Krankheiten des Auges und der Augenanhangsgebilde	18 934	19 429	21 028	21 704	22 808	22 368
H60-H95	VIII. Krankheiten des Ohres und des Warzenfortsatzes	6 022	6 226	6 382	6 603	6 864	6 992
I00-I99	IX. Krankheiten des Kreislaufsystems	117 084	115 756	118 774	122 226	124 833	127 389
J00-J99	X. Krankheiten des Atmungssystems	48 592	52 274	50 270	54 067	53 321	54 160
K00-K93	XI. Krankheiten des Verdauungssystems	80 702	83 325	84 492	83 592	86 400	87 146
L00-L99	XII. Krankheiten der Haut und der Unterhaut	13 568	14 089	14 705	14 163	14 988	14 850
M00-M99	XIII. Krankheiten des Muskel-Skelett-Systems und des Bindegewebes	68 660	68 502	69 630	70 567	71 194	71 258
N00-N99	XIV. Krankheiten des Urogenitalsystems	46 279	45 680	46 082	46 406	47 903	48 602
O00-O99	XV. Schwangerschaft, Geburt und Wochenbett	46 132	46 986	49 005	50 080	52 957	52 285
P00-P96	XVI. Bestimmte Zustände, die ihren Ursprung in der Perinatalperiode haben	9 026	8 735	9 659	10 208	10 890	10 435
Q00-Q99	XVII. Angeborene Fehlbildungen, Deformitäten und Chromosomenanomalien	7 258	7 444	7 351	7 604	8 879	6 888
R00-R99	XVIII. Symptome und abnorme klinische und Laborbefunde, die anderenorts nicht klassifiziert sind	23 249	24 285	25 961	27 705	29 826	27 400
S00-T98	XIX. Verletzungen, Vergiftungen und bestimmte andere Folgen äußerer Ursachen	75 512	76 882	80 805	80 870	85 019	87 769
Z00-Z99	XXI. Faktoren, die den Gesundheitszustand beeinflussen und zur Inanspruchnahme des Gesundheitswesens führen <sup>3</sup>	6 832	6 729	6 976	7 135	7 585	9 845
U00-U99	XXII. Schlüsselnummern für besondere Zwecke Ohne Angabe der Diagnose	–	–	–	–	–	–
		–	–	–	2	–	–
Z38	Außerdem Gesunde Neugeborene	26 169	26 697	28 027	28 323	30 605	31 387

1 einschließlich Sterbe- und Stundenfälle

2 einschließlich der Behandlungsfälle ohne Angaben des Geschlechts

3 ohne ICD-10 Z38 gesunde Neugeborene

**3.2 Aus Berliner Krankenhäusern entlassene vollstationäre Behandlungsfälle<sup>1</sup> 2012 bis 2017  
nach Diagnosekapiteln - weiblich -**

Pos.-Nr. der ICD-10	Diagnosekapitel	2012	2013	2014	2015	2016	2017
		Anzahl					
<b>Insgesamt<sup>2 3</sup></b>		<b>421 391</b>	<b>427 051</b>	<b>438 850</b>	<b>442 783</b>	<b>456 852</b>	<b>459 230</b>
<b>A00-T98</b>	<b>I.-XIX. Krankheiten, Verletzungen und Vergiftungen</b>	<b>417 806</b>	<b>423 596</b>	<b>435 308</b>	<b>439 225</b>	<b>452 835</b>	<b>452 569</b>
A00-B99	I. Bestimmte infektiöse und parasitäre Krankheiten	9 990	10 699	10 912	11 382	11 604	11 582
C00-D48	II. Neubildungen	48 789	48 471	50 031	50 361	51 228	53 069
D50-D90	III. Krankheiten des Blutes und der blutbildenden Organe sowie bestimmte Störungen mit Beteiligung des Immunsystems	3 139	3 353	3 353	3 454	3 578	3 301
E00-E90	IV. Endokrine, Ernährungs- und Stoffwechselkrankheiten	11 716	11 997	12 261	12 582	12 785	12 752
F00-F99	V. Psychische und Verhaltensstörungen	24 169	24 326	24 663	23 358	23 610	23 101
G00-G99	VI. Krankheiten des Nervensystems	14 148	14 509	15 343	15 194	16 100	16 269
H00-H59	VII. Krankheiten des Auges und der Augenanhangsgebilde	10 594	10 956	11 834	12 163	12 615	12 450
H60-H95	VIII. Krankheiten des Ohres und des Warzenfortsatzes	3 116	3 256	3 391	3 507	3 665	3 707
I00-I99	IX. Krankheiten des Kreislaufsystems	51 902	51 325	52 800	53 626	55 069	55 532
J00-J99	X. Krankheiten des Atmungssystems	22 294	24 115	23 096	24 831	23 991	24 406
K00-K93	XI. Krankheiten des Verdauungssystems	38 336	39 058	39 868	39 089	40 337	40 649
L00-L99	XII. Krankheiten der Haut und der Unterhaut	6 059	6 409	6 852	6 386	6 768	6 657
M00-M99	XIII. Krankheiten des Muskel-Skelett-Systems und des Bindegewebes	41 063	40 663	41 431	42 220	42 212	42 118
N00-N99	XIV. Krankheiten des Urogenitalsystems	27 122	26 642	26 195	26 058	26 402	26 950
O00-O99	XV. Schwangerschaft, Geburt und Wochenbett	46 132	46 986	49 005	50 080	52 957	52 285
P00-P96	XVI. Bestimmte Zustände, die ihren Ursprung in der Perinatalperiode haben	4 123	3 969	4 390	4 548	4 886	4 710
Q00-Q99	XVII. Angeborene Fehlbildungen, Deformitäten und Chromosomenanomalien	3 337	3 647	3 559	3 772	5 040	3 143
R00-R99	XVIII. Symptome und abnorme klinische und Laborbefunde, die anderenorts nicht klassifiziert sind	12 676	13 190	14 087	14 762	15 751	14 415
S00-T98	XIX. Verletzungen, Vergiftungen und bestimmte andere Folgen äußerer Ursachen	39 101	40 025	42 237	41 852	44 237	45 473
Z00-Z99	XXI. Faktoren, die den Gesundheitszustand beeinflussen und zur Inanspruchnahme des Gesundheitswesens führen <sup>3</sup>	3 585	3 455	3 542	3 556	4 017	6 661
U00-U99	XXII. Schlüsselnummern für besondere Zwecke Ohne Angabe der Diagnose	–	–	–	–	–	–
		–	–	–	2	–	–
Z38	Außerdem Gesunde Neugeborene	12 878	13 203	13 932	14 011	15 235	15 471

1 einschließlich Sterbe- und Stundenfälle

2 einschließlich der Behandlungsfälle ohne Angaben des Geschlechts

3 ohne ICD-10 Z38 gesunde Neugeborene

**4.1 Aus Berliner Krankenhäusern entlassene vollstationäre Behandlungsfälle<sup>1</sup> 2017  
nach Diagnosekapiteln und Wohnort der Patienten/-innen - insgesamt -**

Pos.-Nr. der ICD-10	Diagnosekapitel	Ins- gesamt	Wohnort der Patienten			
			Berlin	Land Branden- burg	übrige Bundes- länder	Ausland und unbekannt
	<b>Insgesamt<sup>2</sup></b>	<b>870 763</b>	<b>726 752</b>	<b>109 768</b>	<b>28 108</b>	<b>6 135</b>
<b>A00-T98</b>	<b>I.-XIX. Krankheiten, Verletzungen und Vergiftungen</b>	<b>860 918</b>	<b>720 736</b>	<b>108 352</b>	<b>25 864</b>	<b>5 966</b>
A00-B99	I. Bestimmte infektiöse und parasitäre Krankheiten	23 531	20 676	2 223	459	173
C00-D48	II. Neubildungen	107 068	81 967	18 912	5 052	1 137
D50-D90	III. Krankheiten des Blutes und der blutbildenden Organe sowie bestimmte Störungen mit Beteiligung des Immunsystems	6 099	5 252	694	132	21
E00-E90	IV. Endokrine, Ernährungs- und Stoffwechselkrankheiten	22 295	18 462	2 964	762	107
F00-F99	V. Psychische und Verhaltensstörungen	51 026	45 957	2 816	1 847	406
G00-G99	VI. Krankheiten des Nervensystems	33 357	27 044	4 541	1 543	229
H00-H59	VII. Krankheiten des Auges und der Augenanhangsgebilde	22 368	17 593	4 000	716	59
H60-H95	VIII. Krankheiten des Ohres und des Warzenfortsatzes	6 992	5 916	867	159	50
I00-I99	IX. Krankheiten des Kreislaufsystems	127 389	109 696	14 509	2 462	722
J00-J99	X. Krankheiten des Atmungssystems	54 160	47 623	5 367	901	269
K00-K93	XI. Krankheiten des Verdauungssystems	87 146	74 168	10 353	2 080	545
L00-L99	XII. Krankheiten der Haut und der Unterhaut	14 850	12 323	1 983	407	137
M00-M99	XIII. Krankheiten des Muskel-Skelett-Systems und des Bindegewebes	71 258	54 657	13 127	3 088	386
N00-N99	XIV. Krankheiten des Urogenitalsystems	48 602	40 837	6 068	1 367	330
O00-O99	XV. Schwangerschaft, Geburt und Wochenbett	52 285	47 592	4 106	504	83
P00-P96	XVI. Bestimmte Zustände, die ihren Ursprung in der Perinatalperiode haben	10 435	9 458	880	89	8
Q00-Q99	XVII. Angeborene Fehlbildungen, Deformitäten und Chromosomenanomalien	6 888	4 191	1 294	1 103	300
R00-R99	XVIII. Symptome und abnorme klinische und Laborbefunde, die anderenorts nicht klassifiziert sind	27 400	24 129	2 461	600	210
S00-T98	XIX. Verletzungen, Vergiftungen und bestimmte andere Folgen äußerer Ursachen	87 769	73 195	11 187	2 593	794
Z00-Z99	XXI. Faktoren, die den Gesundheitszustand beeinflussen und zur Inanspruchnahme des Gesundheitswesens führen <sup>2</sup>	9 845	6 016	1 416	2 244	169
U00-U99	XXII. Schlüsselnummern für besondere Zwecke	–	–	–	–	–
Z38	Außerdem Gesunde Neugeborene	31 387	28 877	2 307	185	18

1 einschließlich Sterbe- und Stundenfälle

2 ohne ICD-10 Z38 gesunde Neugeborene



**4.2 Aus Berliner Krankenhäusern entlassene vollstationäre Behandlungsfälle<sup>1</sup> 2017  
nach Diagnosekapiteln und Wohnort der Patientinnen - weiblich -**

Pos.-Nr. der ICD-10	Diagnosekapitel	Ins- gesamt	Wohnort der Patienten			
			Berlin	Land Branden- burg	übrige Bundes- länder	Ausland und unbekannt
	<b>Insgesamt<sup>2</sup></b>	<b>459 230</b>	<b>386 979</b>	<b>55 000</b>	<b>14 787</b>	<b>2 464</b>
<b>A00-T98</b>	<b>I.-XIX. Krankheiten, Verletzungen und Vergiftungen</b>	<b>452 569</b>	<b>383 384</b>	<b>54 089</b>	<b>12 765</b>	<b>2 331</b>
A00-B99	I. Bestimmte infektiöse und parasitäre Krankheiten	11 582	10 264	1 051	207	60
C00-D48	II. Neubildungen	53 069	40 920	9 088	2 545	516
D50-D90	III. Krankheiten des Blutes und der blutbildenden Organe sowie bestimmte Störungen mit Beteiligung des Immunsystems	3 301	2 892	334	66	9
E00-E90	IV. Endokrine, Ernährungs- und Stoffwechselkrankheiten	12 752	10 427	1 774	500	51
F00-F99	V. Psychische und Verhaltensstörungen	23 101	20 717	1 453	832	99
G00-G99	VI. Krankheiten des Nervensystems	16 269	13 421	2 045	721	82
H00-H59	VII. Krankheiten des Auges und der Augenanhangsgebilde	12 450	9 864	2 172	389	25
H60-H95	VIII. Krankheiten des Ohres und des Warzenfortsatzes	3 707	3 180	432	75	20
I00-I99	IX. Krankheiten des Kreislaufsystems	55 532	48 711	5 753	851	217
J00-J99	X. Krankheiten des Atmungssystems	24 406	21 626	2 265	420	95
K00-K93	XI. Krankheiten des Verdauungssystems	40 649	34 792	4 766	892	199
L00-L99	XII. Krankheiten der Haut und der Unterhaut	6 657	5 515	929	173	40
M00-M99	XIII. Krankheiten des Muskel-Skelett-Systems und des Bindegewebes	42 118	32 861	7 320	1 771	166
N00-N99	XIV. Krankheiten des Urogenitalsystems	26 950	22 729	3 273	795	153
O00-O99	XV. Schwangerschaft, Geburt und Wochenbett	52 285	47 592	4 106	504	83
P00-P96	XVI. Bestimmte Zustände, die ihren Ursprung in der Perinatalperiode haben	4 710	4 238	429	38	5
Q00-Q99	XVII. Angeborene Fehlbildungen, Deformitäten und Chromosomenanomalien	3 143	1 871	614	523	135
R00-R99	XVIII. Symptome und abnorme klinische und Laborbefunde, die anderenorts nicht klassifiziert sind	14 415	12 806	1 230	291	88
S00-T98	XIX. Verletzungen, Vergiftungen und bestimmte andere Folgen äußerer Ursachen	45 473	38 958	5 055	1 172	288
Z00-Z99	XXI. Faktoren, die den Gesundheitszustand beeinflussen und zur Inanspruchnahme des Gesundheitswesens führen <sup>2</sup>	6 661	3 595	911	2 022	133
U00-U99	XXII. Schlüsselnummern für besondere Zwecke	–	–	–	–	–
	Außerdem					
Z38	Gesunde Neugeborene	15471	14 230	1 143	90	8

1 einschließlich Sterbe- und Stundenfälle

2 ohne ICD-10 Z38 gesunde Neugeborene

**5.1 Aus Berliner Krankenhäusern entlassene vollstationäre Behandlungsfälle<sup>1</sup> 2017 nach ausgewählten Diagnosen (Europäische Kurzliste), Geschlecht und Altersgruppen der Patienten/-innen - insgesamt -**

Pos.-Nr. der ICD-10	Behandlungsanlass	Insge- sam <sup>2</sup>	Altersgruppen von ... bis unter ... Jahren					
			0 - 1	1 - 15	15 - 45	45 - 65	65 - 75	75 und älter
		Anzahl						
	<b>Insgesamt<sup>3</sup></b>	<b>870 763</b>	<b>20 382</b>	<b>34 295</b>	<b>204 908</b>	<b>227 102</b>	<b>145 720</b>	<b>238 356</b>
<b>A00-T98</b>	<b>Krankheiten, Verletzungen und Vergiftungen</b>	<b>860 918</b>	<b>19 432</b>	<b>33 573</b>	<b>200 530</b>	<b>225 377</b>	<b>144 883</b>	<b>237 123</b>
<b>A00-B99</b>	<b>Bestimmte infektiöse und parasitäre Krankheiten</b>	<b>23 531</b>	<b>1 016</b>	<b>2 392</b>	<b>4 200</b>	<b>4 534</b>	<b>3 443</b>	<b>7 946</b>
A15-A19,								
B90	Tuberkulose einschließlich ihrer Folgezustände	508	1	36	255	134	35	47
A39	Meningokokkeninfektion	17	4	2	7	2	–	2
B15-B19	Virushepatitis	223	–	7	103	67	31	15
B20-B24	HIV-Krankheit (Humane Immundefizienz- Viruskrankheit)	95	–	–	38	46	11	–
<b>C00-D48</b>	<b>Neubildungen</b>	<b>107 068</b>	<b>375</b>	<b>1 703</b>	<b>10 948</b>	<b>37 304</b>	<b>27 588</b>	<b>29 150</b>
C00-C97	Bösartige Neubildungen	87 314	71	1 198	6 633	29 850	24 158	25 404
C00-C14	der Lippe, Mundhöhle und des Pharynx	3 094	–	3	103	1 608	845	535
C15	des Ösophagus	1 634	–	–	14	606	594	420
C16	des Magens	2 751	–	–	136	997	760	858
C18	des Dickdarmes	4 132	–	–	169	1 024	1 263	1 676
C19-C21	des Rektums und des Anus	3 307	–	–	151	1 166	958	1 032
C22	der Leber und der intrahepa- tischen Gallengänge	1 840	•	•	59	540	578	661
C25	des Pankreas	3 157	–	–	73	1 098	1 035	951
C32-C34	des Larynx, der Trachea, der Bronchien und der Lunge	13 253	–	–	191	5 178	4 658	3 226
C43	der Haut (Bösartiges Melanom)	1 193	–	1	129	365	271	427
C50	der Brustdrüse (Mamma)	6 215	–	–	727	2 815	1 396	1 277
C53	der Cervix uteri	993	–	–	274	504	118	97
C54-C55	des Corpus uteri und des Uterus, Teil nicht näher bezeichnet	1 292	–	–	37	511	362	382
C61	der Prostata	3 981	–	–	2	1 100	1 622	1 257
C67	der Harnblase	4 978	–	3	55	1 251	1 446	2 223
C81-C96	des lymphatischen, blutbildenden und verwandten Gewebes	9 722	18	653	1 222	2 747	2 336	2 746
<b>D50-D90</b>	<b>Krankheiten des Blutes und der blutbildenden Organe sowie bestimmte Störungen mit Beteiligung des Immunsystems</b>	<b>6 099</b>	<b>74</b>	<b>443</b>	<b>887</b>	<b>1 278</b>	<b>968</b>	<b>2 449</b>
<b>E00-E90</b>	<b>Endokrine, Ernährungs- und Stoffwechselkrankheiten</b>	<b>22 295</b>	<b>100</b>	<b>703</b>	<b>4 185</b>	<b>5 952</b>	<b>3 551</b>	<b>7 804</b>
E10-E14	Diabetes mellitus	8 485	–	403	1 062	2 200	1 816	3 004
<b>F00-F99</b>	<b>Psychische und Verhaltensstörungen</b>	<b>51 026</b>	<b>16</b>	<b>1 506</b>	<b>24 110</b>	<b>16 622</b>	<b>3 678</b>	<b>5 094</b>
F10	Psychische und Verhaltensstörungen durch Alkohol	12 404	•	•	5 077	6 191	836	257
F11-F16, F18-F19	Psychische und Verhaltensstörungen durch andere psychotrope Substanzen	5 552	1	26	4 454	874	90	107
<b>G00-G99</b>	<b>Krankheiten des Nervensystems</b>	<b>33 357</b>	<b>272</b>	<b>2 293</b>	<b>7 459</b>	<b>9 424</b>	<b>5 368</b>	<b>8 541</b>
G00-G03	Meningitis	186	24	15	60	47	16	24
<b>H00-H59</b>	<b>Krankheiten des Auges und der Augenanhangsgebilde</b>	<b>22 368</b>	<b>74</b>	<b>596</b>	<b>2 031</b>	<b>5 194</b>	<b>5 366</b>	<b>9 107</b>
<b>H60-H95</b>	<b>Krankheiten des Ohres und des Warzenfortsatzes</b>	<b>6 992</b>	<b>95</b>	<b>685</b>	<b>1 758</b>	<b>2 318</b>	<b>1 020</b>	<b>1 116</b>
<b>I00-I99</b>	<b>Krankheiten des Kreislaufsystems</b>	<b>127 389</b>	<b>114</b>	<b>537</b>	<b>5 978</b>	<b>32 333</b>	<b>31 420</b>	<b>57 007</b>
I20-I25	Ischämische Herzkrankheiten	34 717	1	2	832	11 012	9 857	13 013
I30-I33, I39-I52	Sonstige Herzkrankheiten	41 252	74	188	2 107	8 116	9 534	21 233
I60-I69	Zerebrovaskuläre Krankheiten	15 909	11	29	628	3 643	3 416	8 182

**5.1 Aus Berliner Krankenhäusern entlassene vollstationäre Behandlungsfälle<sup>1</sup> 2017 nach ausgewählten Diagnosen (Europäische Kurzliste), Geschlecht und Altersgruppen der Patienten/-innen - insgesamt -**

Pos.-Nr. der ICD-10	Behandlungsanlass	Insge- samt <sup>2</sup>	Altersgruppen von ... bis unter ... Jahren					
			0 - 1	1 - 15	15 - 45	45 - 65	65 - 75	75 und älter
			Anzahl					
<b>J00-J99</b>	<b>Krankheiten des Atmungssystems</b>	<b>54 160</b>	<b>1 968</b>	<b>4 922</b>	<b>9 819</b>	<b>11 091</b>	<b>9 308</b>	<b>17 052</b>
J09-J11	Grippe	370	20	56	50	58	50	136
J12-J18	Pneumonie	13 792	324	1 006	1 013	2 039	2 314	7 096
J40-J47	Chronische Krankheiten der unteren Atemwege	13 708	2	151	485	3 508	4 156	5 406
J45-J46	Asthma	823		136	248	212	99	128
<b>K00-K93</b>	<b>Krankheiten des Verdauungssystems</b>	<b>87 146</b>	<b>456</b>	<b>2 879</b>	<b>20 426</b>	<b>28 248</b>	<b>14 586</b>	<b>20 551</b>
K25-K28	Ulcus ventriculi, duodeni, pepticum, pepticum jejuni	2 650	–	5	385	726	483	1 051
K70, K73-K74	Alkoholische Leberkrankheit, Chronische Leberkrankheit, Fibrose und Leberzirrhose	3 254	–	2	351	1 580	800	521
<b>L00-L99</b>	<b>Krankheiten der Haut und der Unterhaut</b>	<b>14 850</b>	<b>213</b>	<b>1 070</b>	<b>5 599</b>	<b>3 827</b>	<b>1 542</b>	<b>2 599</b>
<b>M00-M99</b>	<b>Krankheiten des Muskel-Skelett-Systems und des Bindegewebes</b>	<b>71 258</b>	<b>30</b>	<b>1 602</b>	<b>11 368</b>	<b>27 024</b>	<b>13 689</b>	<b>17 545</b>
M05-M06, M15-M19	Polyarthritis und Arthrose	16 766	–	3	669	5 842	4 678	5 574
<b>N00-N99</b>	<b>Krankheiten des Urogenitalsystems</b>	<b>48 602</b>	<b>523</b>	<b>1 222</b>	<b>12 123</b>	<b>13 221</b>	<b>7 813</b>	<b>13 700</b>
N00-N29	Krankheiten der Niere	19 997	270	447	4 194	5 895	3 222	5 969
<b>O00-O99</b>	<b>Schwangerschaft, Geburt u. Wochenbett</b>	<b>52 285</b>	<b>–</b>	<b>14</b>	<b>52 038</b>	<b>233</b>	<b>–</b>	<b>–</b>
<b>P00-P96</b>	<b>Bestimmte Zustände, die ihren Ursprung in der Perinatalperiode haben</b>	<b>10 435</b>	<b>10 434</b>	<b>1</b>	<b>–</b>	<b>–</b>	<b>–</b>	<b>–</b>
<b>Q00-Q99</b>	<b>Angeborene Fehlbildungen, Deformitäten und Chromosomenanomalien</b>	<b>6 888</b>	<b>2 014</b>	<b>2 436</b>	<b>1 679</b>	<b>559</b>	<b>113</b>	<b>87</b>
Q00-Q07	Angeborene Fehlbildungen des Nervensystems	337	85	170	61	17	3	1
Q20-Q28	Angeborene Fehlbildungen des Kreislaufsystems	1 990	761	584	368	201	49	27
<b>R00-R99</b>	<b>Symptome und abnorme klinische und Laborbefunde, die anderenorts nicht klassifiziert sind</b>	<b>27 400</b>	<b>679</b>	<b>2 074</b>	<b>6 522</b>	<b>6 565</b>	<b>3 746</b>	<b>7 814</b>
<b>S00-T98</b>	<b>Verletzungen, Vergiftungen und bestimmte andere Folgen äußerer Ursachen</b>	<b>87 769</b>	<b>979</b>	<b>6 495</b>	<b>19 400</b>	<b>19 650</b>	<b>11 684</b>	<b>29 561</b>
<b>Z00-Z99</b>	<b>Faktoren, die den Gesundheitszustand beeinflussen und zur Inanspruchnahme des Gesundheitswesens führen<sup>3</sup></b>	<b>9 845</b>	<b>950</b>	<b>722</b>	<b>4 378</b>	<b>1 725</b>	<b>837</b>	<b>1 233</b>
<b>U00-U99</b>	<b>Schlüsselnummern für besondere Zwecke</b>	<b>–</b>	<b>–</b>	<b>–</b>	<b>–</b>	<b>–</b>	<b>–</b>	<b>–</b>
	Ohne Angabe der Diagnose	–	–	–	–	–	–	–
	Außerdem							
Z38	Gesunde Neugeborene	31 387	31 387	–	–	–	–	–

<sup>1</sup> einschließlich Sterbe- und Stundenfälle

<sup>2</sup> einschließlich der Behandlungsfälle ohne Angaben des Alters und des Geschlechts

<sup>3</sup> ohne ICD-10 Z38 gesunde Neugeborene

**5.2 Aus Berliner Krankenhäusern entlassene vollstationäre Behandlungsfälle<sup>1</sup> 2017 nach ausgewählten Diagnosen (Europäische Kurzliste), Geschlecht und Altersgruppen der Patienten/-innen - weiblich -**

Pos.-Nr. der ICD-10	Behandlungsanlass	Insge- samt <sup>2</sup>	Altersgruppen von ... bis unter ... Jahren					
			0 - 1	1 - 15	15 - 45	45 - 65	65 - 75	75 und älter
			Anzahl					
	<b>Insgesamt<sup>3</sup></b>	<b>459 230</b>	<b>8 948</b>	<b>15 150</b>	<b>128 130</b>	<b>105 403</b>	<b>67 736</b>	<b>133 863</b>
<b>A00-T98</b>	<b>Krankheiten, Verletzungen und Vergiftungen</b>	<b>452 569</b>	<b>8 502</b>	<b>14 842</b>	<b>124 151</b>	<b>104 384</b>	<b>67 374</b>	<b>133 316</b>
<b>A00-B99</b>	<b>Bestimmte infektiöse und parasitäre Krankheiten</b>	<b>11 582</b>	<b>456</b>	<b>1 105</b>	<b>1 996</b>	<b>1 932</b>	<b>1 546</b>	<b>4 547</b>
A15-A19,								
B90	Tuberkulose einschließlich ihrer Folgezustände	173	1	14	83	41	12	22
A39	Meningokokkeninfektion	4	•	•	2	1	–	–
B15-B19	Virushepatitis	70	–	3	29	21	11	6
B20-B24	HIV-Krankheit (Humane Immundefizienz- Viruskrankheit)	21	–	–	9	11	1	–
<b>C00-D48</b>	<b>Neubildungen</b>	<b>53 069</b>	<b>229</b>	<b>727</b>	<b>7 035</b>	<b>19 670</b>	<b>12 022</b>	<b>13 386</b>
C00-C97	Bösartige Neubildungen	40 342	36	474	3 663	14 542	10 193	11 434
C00-C14	der Lippe, Mundhöhle und des Pharynx	937	–	1	43	441	240	212
C15	des Ösophagus	471	–	–	3	158	164	146
C16	des Magens	1 034	–	–	60	370	288	316
C18	des Dickdarmes	1 916	–	–	90	464	526	836
C19-C21	des Rektums und des Anus	1 337	–	–	60	450	355	472
C22	der Leber und der intrahepa- tischen Gallengänge	606	–	–	26	197	151	232
C25	des Pankreas	1 446	–	–	18	474	426	528
C32-C34	des Larynx, der Trachea, der Bronchien und der Lunge	5 141	–	–	98	2 107	1 788	1 148
C43	der Haut (Bösartiges Melanom)	544	–	1	81	174	105	183
C50	der Brustdrüse (Mamma)	6 177	–	–	726	2 803	1 387	1 261
C53	der Cervix uteri	993	–	–	274	504	118	97
C54-C55	des Corpus uteri und des Uterus, Teil nicht näher bezeichnet	1 292	–	–	37	511	362	382
C61	der Prostata	–	–	–	–	–	–	–
C67	der Harnblase	1 212	–	2	8	292	319	591
C81-C96	des lymphatischen, blutbildenden und verwandten Gewebes	4 132	13	266	557	1 083	957	1 256
<b>D50-D90</b>	<b>Krankheiten des Blutes und der blutbildenden Organe sowie bestimmte Störungen mit Beteiligung des Immunsystems</b>	<b>3 301</b>	<b>45</b>	<b>234</b>	<b>499</b>	<b>613</b>	<b>470</b>	<b>1 440</b>
<b>E00-E90</b>	<b>Endokrine, Ernährungs- und Stoffwechselkrankheiten</b>	<b>12 752</b>	<b>34</b>	<b>386</b>	<b>2 668</b>	<b>3 121</b>	<b>1 707</b>	<b>4 836</b>
E10-E14	Diabetes mellitus	3 445	–	226	415	672	635	1 497
<b>F00-F99</b>	<b>Psychische und Verhaltensstörungen</b>	<b>23 101</b>	<b>6</b>	<b>801</b>	<b>10 103</b>	<b>7 031</b>	<b>2 007</b>	<b>3 153</b>
F10	Psychische und Verhaltensstörungen durch Alkohol	3 145	•	•	1 315	1 433	282	89
F11-F16, F18-F19	Psychische und Verhaltensstörungen durch andere psychotrope Substanzen	1 445	–	18	1 062	260	41	64
<b>G00-G99</b>	<b>Krankheiten des Nervensystems</b>	<b>16 269</b>	<b>115</b>	<b>1 073</b>	<b>3 900</b>	<b>4 333</b>	<b>2 346</b>	<b>4 502</b>
G00-G03	Meningitis	89	15	8	33	15	5	13
<b>H00-H59</b>	<b>Krankheiten des Auges und der Augenanhangsgebilde</b>	<b>12 450</b>	<b>29</b>	<b>285</b>	<b>1 061</b>	<b>2 684</b>	<b>2 966</b>	<b>5 425</b>
<b>H60-H95</b>	<b>Krankheiten des Ohres und des Warzenfortsatzes</b>	<b>3 707</b>	<b>46</b>	<b>295</b>	<b>905</b>	<b>1 210</b>	<b>549</b>	<b>702</b>
<b>I00-I99</b>	<b>Krankheiten des Kreislaufsystems</b>	<b>55 532</b>	<b>48</b>	<b>235</b>	<b>2 348</b>	<b>10 394</b>	<b>12 298</b>	<b>30 209</b>
I20-I25	Ischämische Herzkrankheiten	11 132	1	1	179	2 607	3 038	5 306
I30-I33, I39-I52	Sonstige Herzkrankheiten	19 551	31	75	749	2 615	4 139	11 942
I60-I69	Zerebrovaskuläre Krankheiten	7 714	5	16	333	1 371	1 377	4 612

**5.2 Aus Berliner Krankenhäusern entlassene vollstationäre Behandlungsfälle<sup>1</sup> 2017 nach ausgewählten Diagnosen (Europäische Kurzliste), Geschlecht und Altersgruppen der Patienten/-innen - weiblich -**

Pos.-Nr. der ICD-10	Behandlungsanlass	Insge- samt <sup>2</sup>	Altersgruppen von ... bis unter ... Jahren					
			0 - 1	1 - 15	15 - 45	45 - 65	65 - 75	75 und älter
			Anzahl					
<b>J00-J99</b>	<b>Krankheiten des Atmungssystems</b>	<b>24 406</b>	<b>820</b>	<b>2 007</b>	<b>4 488</b>	<b>4 753</b>	<b>3 972</b>	<b>8 366</b>
J09-J11	Grippe	189	7	30	24	30	27	71
J12-J18	Pneumonie	6 061	135	465	435	761	882	3 383
J40-J47	Chronische Krankheiten der unteren Atemwege	6 686	2	51	265	1 620	1 926	2 822
J45-J46	Asthma	497	–	46	148	134	73	96
<b>K00-K93</b>	<b>Krankheiten des Verdauungssystems</b>	<b>40 649</b>	<b>128</b>	<b>1 314</b>	<b>9 510</b>	<b>11 775</b>	<b>6 592</b>	<b>11 330</b>
K25-K28	Ulcus ventriculi, duodeni, pepticum, pepticum jejuni	1 097	–	3	107	226	208	553
K70, K73-K74	Alkoholische Leberkrankheit, Chronische Leberkrankheit, Fibrose und Leberzirrhose	1 121	–	–	117	504	287	213
<b>L00-L99</b>	<b>Krankheiten der Haut und der Unterhaut</b>	<b>6 657</b>	<b>80</b>	<b>449</b>	<b>2 177</b>	<b>1 722</b>	<b>712</b>	<b>1 517</b>
<b>M00-M99</b>	<b>Krankheiten des Muskel-Skelett-Systems und des Bindegewebes</b>	<b>42 118</b>	<b>15</b>	<b>848</b>	<b>5 745</b>	<b>15 456</b>	<b>8 290</b>	<b>11 764</b>
M05-M06, M15-M19	Polyarthritis und Arthrose	10 666	–	2	367	3 491	2 950	3 856
<b>N00-N99</b>	<b>Krankheiten des Urogenitalsystems</b>	<b>26 950</b>	<b>220</b>	<b>515</b>	<b>8 334</b>	<b>7 256</b>	<b>3 529</b>	<b>7 096</b>
N00-N29	Krankheiten der Niere	8 665	128	257	1 819	2 174	1 233	3 054
<b>O00-O99</b>	<b>Schwangerschaft, Geburt u. Wochenbett</b>	<b>52 285</b>	<b>–</b>	<b>14</b>	<b>52 038</b>	<b>233</b>	<b>–</b>	<b>–</b>
<b>P00-P96</b>	<b>Bestimmte Zustände, die ihren Ursprung in der Perinatalperiode haben</b>	<b>4 710</b>	<b>4 710</b>	<b>–</b>	<b>–</b>	<b>–</b>	<b>–</b>	<b>–</b>
<b>Q00-Q99</b>	<b>Angeborene Fehlbildungen, Deformitäten und Chromosomenanomalien</b>	<b>3 143</b>	<b>751</b>	<b>925</b>	<b>993</b>	<b>347</b>	<b>65</b>	<b>62</b>
Q00-Q07	Angeborene Fehlbildungen des Nervensystems	171	36	83	39	10	2	1
Q20-Q28	Angeborene Fehlbildungen des Kreislaufsystems	972	317	287	220	111	22	15
<b>R00-R99</b>	<b>Symptome und abnorme klinische und Laborbefunde, die anderenorts nicht klassifiziert sind</b>	<b>14 415</b>	<b>310</b>	<b>1 056</b>	<b>3 648</b>	<b>3 189</b>	<b>1 827</b>	<b>4 385</b>
<b>S00-T98</b>	<b>Verletzungen, Vergiftungen und bestimmte andere Folgen äußerer Ursachen</b>	<b>45 473</b>	<b>460</b>	<b>2 573</b>	<b>6 703</b>	<b>8 665</b>	<b>6 476</b>	<b>20 596</b>
<b>Z00-Z99</b>	<b>Faktoren, die den Gesundheitszustand beeinflussen und zur Inanspruchnahme des Gesundheitswesens führen<sup>3</sup></b>	<b>6 661</b>	<b>446</b>	<b>308</b>	<b>3 979</b>	<b>1 019</b>	<b>362</b>	<b>547</b>
<b>U00-U99</b>	<b>Schlüsselnummern für besondere Zwecke</b>	<b>–</b>	<b>–</b>	<b>–</b>	<b>–</b>	<b>–</b>	<b>–</b>	<b>–</b>
	Ohne Angabe der Diagnose	–	–	–	–	–	–	–
	Außerdem							
Z38	Gesunde Neugeborene	15 471	15 471	–	–	–	–	–

1 einschließlich Sterbe- und Stundenfälle

2 einschließlich der Behandlungsfälle ohne Angaben des Alters und des Geschlechts

3 ohne ICD-10 Z38 gesunde Neugeborene

**6 Aus Berliner Krankenhäusern entlassene vollstationäre Behandlungsfälle<sup>1</sup> 2017 nach der Rangfolge der 35 häufigsten Diagnosegruppen, Art der Behandlung sowie durchschnittlicher Verweildauer**

Rang-Nr.	Pos.-Nr. der ICD-10	Diagnosegruppe	Behandlungsfälle			Durchschnittliche Verweildauer
			insgesamt	und zwar		
				mit Operationen	Sterbefälle	
						Anzahl
1	I30-I52	Sonstige Formen der Herzkrankheit	46 015	6 011	2 070	8,1
2	I20-I25	Ischämische Herzkrankheiten	34 717	4 993	903	4,7
3	K55-K63	Sonstige Krankheiten des Darmes	19 268	7 150	453	6,4
4	O60-O75	Komplikationen bei Wehentätigkeit und Entbindung	18 635	8 067	–	3,4
5	O30-O48	Betreuung der Mutter im Hinblick auf den Feten und die Amnionhöhle sowie mögliche Entbindungskomplikationen	17 988	7 879	1	3,8
6	C15-C26	Verdauungsorgane	17 976	5 135	985	10,0
7	F10-F19	Psychische und Verhaltensstörungen durch psychotrope Substanzen	17 963	36	19	9,8
8	K80-K87	Krankheiten der Gallenblase, der Gallenwege und des Pankreas	17 356	7 803	191	6,3
9	G40-G47	Episodische und paroxysmale Krankheiten des Nervensystems	17 198	369	131	4,7
10	S00-S09	Verletzungen des Kopfes	17 173	2 656	254	3,8
11	I60-I69	Zerebrovaskuläre Krankheiten	15 909	1 777	1 137	11,4
12	T80-T88	Komplikationen bei chirurgischen Eingriffen und medizinischer Behandlung, anderenorts nicht klassifiziert	15 464	8 428	246	10,2
13	I70-I79	Krankheiten der Arterien, Arteriolen und Kapillaren	14 951	4 426	467	9,4
14	M15-M19	Arthrose	14 616	11 565	14	9,7
15	J10-J18	Grippe und Pneumonie	14 162	307	1 423	9,7
16	J40-J47	Chronische Krankheiten der unteren Atemwege	13 708	494	620	9,2
17	C30-C39	Atmungsorgane und sonstige intrathorakale Organe	13 690	2401	849	7,4
18	K40-K46	Hernien	13 565	12 288	38	3,3
19	D10-D36	Gutartige Neubildungen	12 650	8 941	18	4,1
20	K20-K31	Krankheiten des Ösophagus, des Magens und des Duodenums	12 230	1 595	170	5,3
21	M50-M54	Sonstige Krankheiten der Wirbelsäule und des Rückens	12 022	4 377	18	6,5
22	J30-J39	Sonstige Krankheiten der oberen Atemwege	11 945	10 581	6	3,2
23	M20-M25	Sonstige Gelenkkrankheiten	11 656	9 924	4	3,3
24	S80-S89	Verletzungen des Knies und des Unterschenkels	10 255	7 747	34	7,3
25	N80-N98	Nichtentzündliche Krankheiten des weiblichen Genitaltraktes	10 208	8 779	4	3,0
26	F30-F39	Affektive Störungen	10 100	24	15	31,8
27	N30-N39	Sonstige Krankheiten des Harnsystems	9 779	3 179	188	6,7
28	C81-C96	Bösartige Neubildungen des lymphatischen, blutbildenden und verwandten Gewebes, als primär festgestellt oder vermutet	9 722	1 311	449	9,9
29	A30-A49	Sonstige bakterielle Krankheiten	9 631	801	1 091	12,0
30	S70-S79	Verletzungen der Hüfte und des Oberschenkels	9 628	5 700	374	15,6
31	R50-R69	Allgemeinsymptome	8 652	709	215	4,9
32	E10-E14	Diabetes mellitus	8 485	1 355	180	10,5
33	M70-M79	Sonstige Krankheiten des Weichteilgewebes	8 136	5 420	25	5,6
34	F40-F48	Neurotische, Belastungs- und somatoforme Störungen	7 549	54	2	15,4
35	M45-M49	Spondylopathien	7 546	3 911	52	9,9
		Außerdem				
	Z38	Gesunde Neugeborene	31 387	–	–	2,8

<sup>1</sup> einschließlich Sterbe- und Stundenfälle

**7 Aus Berliner Krankenhäusern entlassene vollstationäre Behandlungsfälle<sup>1</sup> 2017 nach Fachabteilungen, Geschlecht, Verweildauer, belegten Betten und Durchschnittsalter der Patienten/-innen**

Fachabteilung	Behandlungsfälle			darunter Stunden- fälle	Belegte Betten je Tag²	Durch- schnittliche Verweil- dauer	Durch- schnittsalter der Patien- ten/-innen
	insge- samt	männ- lich	weib- lich				
	Anzahl						
<b>Augenheilkunde</b>	22 904	10 363	12 541	257	162	2,6	66,6
<b>Chirurgie</b>	176 680	90 134	86 546	5 180	3 149	6,5	57,5
Gefäßchirurgie	9 002	5 666	3 336	72	258	10,5	69,0
Thoraxchirurgie	4 096	2 513	1 583	58	114	10,1	63,3
Unfallchirurgie	65 198	31 294	33 904	824	1 170	6,6	57,8
Viszeralchirurgie	33 281	17 412	15 869	484	595	6,5	55,4
Sonstige und allgemeine Chirurgie	65 103	33 249	31 854	3 742	1 011	5,7	56,4
<b>Frauenheilkunde und Geburtshilfe³</b>	85 838	3 060	82 778	2 949	861	3,7	35,6
Frauenheilkunde	24 303	125	24 178	720	261	3,9	49,0
Geburtshilfe	38 752	1 720	37 032	1 409	379	3,6	28,6
Sonstige und allgemeine Frauenheilkunde und Geburtshilfe³	22 783	1 215	21 568	820	221	3,5	33,4
<b>Hals-Nasen-Ohrenheilkunde</b>	26 018	14 726	11 292	270	253	3,6	45,0
<b>Haut- und Geschlechtskrankheiten</b>	12 194	6 406	5 788	78	189	5,7	63,1
<b>Herzchirurgie</b>	.	.	.	.	.	.	.
<b>Innere Medizin</b>	288 347	154 020	134 327	13 270	5 266	6,7	66,3
Angiologie	5 481	3 123	2 358	37	95	6,3	67,1
Endokrinologie	.	.	.	.	.	.	.
Gastroenterologie	50 930	25 634	25 296	667	908	6,5	65,3
Hämatologie und internistische Onkologie	21 814	12 004	9 810	134	508	8,5	62,7
Kardiologie	84 291	49 474	34 817	1 620	1 361	5,9	69,0
Nephrologie	13 849	7 618	6 231	260	336	8,9	66,4
Pneumologie	22 777	13 576	9 201	129	455	7,3	66,7
Rheumatologie	.	.	.	.	.	.	.
Sonstige und allgemeine Innere Medizin	83 568	40 838	42 730	10 382	1 473	6,4	65,6
<b>Geriatrie</b>	33 526	11 357	22 169	114	1 809	19,7	82,0
<b>Kinderchirurgie</b>	7 007	4 527	2 480	396	69	3,6	7,2
<b>Kinderheilkunde</b>	37 481	20 156	17 325	2 289	561	5,5	5,5
darunter							
Kinderkardiologie	.	.	.	.	.	.	.
Neonatologie	6 289	3 586	2 703	61	200	11,6	0,0
<b>Kinder- und Jugendpsychiatrie und -psychotherapie</b>	2 018	836	1 182	102	184	33,3	14,0
<b>Mund-Kiefer-Gesichtschirurgie</b>	6 084	3 449	2 635	1 168	60	3,6	41,2
<b>Neurochirurgie</b>	14 767	7 408	7 359	482	354	8,7	57,2
<b>Neurologie</b>	41 753	20 206	21 547	495	864	7,6	60,6
<b>Nuklearmedizin</b>	2 197	803	1 394	–	20	3,4	58,8
<b>Orthopädie</b>	21 226	9 092	12 134	171	423	7,3	57,1
<b>Plastische Chirurgie</b>	9 233	2 736	6 497	382	119	4,7	41,3
<b>Psychiatrie und Psychotherapie</b>	37 109	20 972	16 137	1 549	2 319	22,8	47,0
<b>Psychotherapeutische Medizin/ Psychosomatik</b>	2 307	645	1 662	24	180	28,4	44,4
<b>Strahlentherapie</b>	2 930	1 602	1 328	33	96	11,9	63,9
<b>Urologie</b>	34 691	24 651	10 040	350	466	4,9	62,9
<b>Sonstige Fachbereiche/Allgemeinbetten</b>	2 092	1 352	740	109	121	21,1	59,2
<b>Insgesamt³</b>	<b>870 763</b>	<b>411 533</b>	<b>459 230</b>	<b>29 718</b>	<b>17 662</b>	<b>7,4</b>	<b>56,0</b>
Außerdem							
Gesunde Neugeborene	31 387	15 916	15 471	994	x	2,8	0,0

<sup>1</sup> einschließlich Sterbe- und Stundenfälle

<sup>2</sup> belegte Betten je Tag = Verweildauerstage dividiert durch Kalendertage

<sup>3</sup> ohne ICD-10 Z38 gesunde Neugeborene



## Krankenhäuser in Berlin

KH-Nr.	Name	PLZ / Ort
1010	Charité - Universitätsmedizin Berlin	10117 Berlin
1020	Vivantes Netzwerk für Gesundheit GmbH	13437 Berlin
1050	Unfallkrankenhaus Berlin Verein für Berufsgenossenschaftliche Heilbehandlung e.V.	12683 Berlin
1051	Klinik für Minimal Invasive Chirurgie am Evangelischen Krankenhaus Hubertus	14129 Berlin
1053	Klinik am Schlosspark Biesdorf	12683 Berlin
2026	Gemeinschaftskrankenhaus Havelhöhe gGmbH Klinik für anthroposophische Medizin	14089 Berlin
2027	Klinik "Helle Mitte" GmbH Zentrum für Wirbelsäulenerkrankungen	12627 Berlin
2028	MEOCLINIC - Internationale Privatklinik -	10117 Berlin
2029	Augenklinik im Ringcenter 1 mit kosmetischer Laserchirurgie	10789 Berlin
2031	Ullsteinhausklinik	12099 Berlin
2032	Casa Dentalis GmbH	12203 Berlin
2033	Vivantes Komfortklinik GmbH	13437 Berlin
2034	ARGORA Klinik Berlin	10623 Berlin
2035	Chirurgia Ästhetica - Dr. Kümpel Privatklinik für Schönheitsoperationen	14199 Berlin
2039	Helios Klinikum Emil von Behring GmbH	14165 Berlin
2506	DRK Kliniken Berlin Köpenick	12559 Berlin
2509	Sana Klinikum Lichtenberg	10365 Berlin
2514	Park-Klinik Weißensee	13086 Berlin
2515	Zahnklinik MEDECO Berlin-Wedding	13357 Berlin
2516	Evangelische Lungenklinik Berlin	13125 Berlin
2517	Zahnklinik MEDECO Berlin-Dahlem	14195 Berlin
2518	Zahnklinik MEDECO Berlin-Spandau	13581 Berlin
2520	Evangelisches Geriatriezentrum Berlin gGmbH	13347 Berlin
2521	Zahnklinik MEDECO Berlin-Tempelhof	12109 Berlin
2522	Zahnklinik MEDECO Potsdamer Platz	10963 Berlin
2523	Augenklinik am Wittenbergplatz	10787 Berlin
2524	Augenklinik Berlin-Marzahn GmbH	12683 Berlin
2525	Chirurgische Privatklinik am Hohenzollerndamm - CLINICA VITA	10713 Berlin
2526	Avicenna Klinik	10709 Berlin
2527	Euro Eyes Augenlaserzentrum Berlin GmbH	10785 Berlin
2528	Zahnklinik MEDECO Berlin-Neukölln	12043 Berlin
2529	Fliedner Klinik Berlin Ambulanz und Tagesklinik für Psychologische Medizin	10117 Berlin
2530	Augenklinik und Lasikzentrum Am Gendarmenmarkt	10117 Berlin
2534	Count Down Entgiftungseinrichtung des Drogentherapie-Zentrum Berlin e.V.	10247 Berlin
2536	Sana Gesundheitszentren Berlin-Brandenburg GmbH MedizinZentrum am Sana Klinikum Lichtenberg	10365 Berlin
2537	angioclinic Klinik am Wittenbergplatz	10789 Berlin
2538	M1 Schlossklinik	10623 Berlin
2539	Klinik am Kurfürstendamm Private Zahnklinik Mund-, Kiefer-und Gesichtschirurgie	10719 Berlin
2540	Privatklinik Spandau PKS GmbH	13595 Berlin
3100	Evangelische Elisabeth Klinik	10785 Berlin
3101	Franziskus-Krankenhaus	10787 Berlin
3106	DRK Kliniken Berlin Mitte	13359 Berlin



## Krankenhäuser in Berlin

KH-Nr.	Name	PLZ / Ort
3107	Jüdisches Krankenhaus Berlin	13347 Berlin
3111	Deutsches Herzzentrum Berlin	13353 Berlin
3117	Paulinenkrankenhaus	14055 Berlin
3124	Malteser-Krankenhaus	14055 Berlin
3128	Evangelisches Johannesstift Wichernkrankenhaus gGmbH	13587 Berlin
3129	Evangelisches Waldkrankenhaus Spandau	13589 Berlin
3130	Friedrich von Bodelschwingh Klinik für Psychiatrie und Psychotherapie	10717 Berlin
3133	Martin-Luther-Krankenhaus	14193 Berlin
3134	Sankt Gertrauden-Krankenhaus	10713 Berlin
3140	Hydrox Y Klinik	14129 Berlin
3141	Evangelisches Krankenhaus Hubertus	14129 Berlin
3142	Krankenhaus Waldfriede	14163 Berlin
3145	Kliniken im Theodor-Wenzel-Werk	14129 Berlin
3147	Immanuel-Krankenhaus Rheumaklinik Berlin-Wannsee und Zentrum für Naturheilkunde	14109 Berlin
3169	DRK Kliniken Berlin Westend	14050 Berlin
3173	Krankenhaus Bethel Berlin gGmbH	12207 Berlin
3174	St. Marien-Krankenhaus Berlin	12249 Berlin
3184	St. Joseph-Krankenhaus	12101 Berlin
3189	Ida-Wolff-Krankenhaus	12351 Berlin
3192	Dominikus-Krankenhaus Berlin	13467 Berlin
3520	Alexianer St. Hedwig Kliniken Berlin	10115 Berlin
3525	Evangelisches Krankenhaus Königin Elisabeth Herzberge	10365 Berlin
3526	Alexianer St. Joseph-Krankenhaus Berlin-Weißensee	13088 Berlin
3528	Maria Heimsuchung Caritas-Klinik Pankow	13187 Berlin
4201	Park-Klinik Sophie-Charlotte Private Fachklinik für Psychiatrie und Psychosomatik am Schloss Charlottenburg	14059 Berlin
4202	Schloßpark-Klinik	14059 Berlin
4204	Havelklinik	13595 Berlin
4215	DRK Kliniken Berlin Wiegmann-Klinik Klinik für psychogene Störungen	14050 Berlin
4227	West-Klinik Dahlem	14195 Berlin
4241	Klinik Hygiea Belegkrankenhaus und Ambulantes OP-Zentrum	10777 Berlin
4257	Vitanas Krankenhaus für Geriatrie	13435 Berlin
4258	Privatklinik Schloßstrasse	12165 Berlin
5207	MEDIAN Klinik Berlin-Kladow	14089 Berlin
5208	Klinik Nikolassee	14129 Berlin
5511	HELIOS Privatkliniken Berlin-Buch	13125 Berlin
5512	HELIOS Privatkliniken Berlin-Zehlendorf	14165 Berlin
5513	Helios Klinikum Berlin-Buch	13125 Berlin
5518	Bundeswehrkrankenhaus Berlin	10115 Berlin
5601	Berlin Klinik Leipziger Platz	10117 Berlin
5605	Sinis Klinik Berlin	14199 Berlin
5606	Panorama Klinik Berlin	10715 Berlin

## Das Amt für Statistik Berlin-Brandenburg

Das Amt für Statistik Berlin-Brandenburg ist für beide Länder die zentrale Dienstleistungseinrichtung auf dem Gebiet der amtlichen Statistik. Das Amt erbringt Serviceleistungen im Bereich Information und Analyse für die breite Öffentlichkeit, für alle gesellschaftlichen Gruppen sowie für Kunden aus Verwaltung und Politik, Wirtschaft und Wissenschaft. Kerngeschäft des Amtes ist die Durchführung der gesetzlich angeordneten amtlichen Statistiken für Berlin und Brandenburg. Das Amt erhebt die Daten, bereitet sie auf, interpretiert und analysiert sie und veröffentlicht die Ergebnisse. Die Grundversorgung aller Nutzer mit statistischen Informationen erfolgt unentgeltlich, im Wesentlichen über das Internet und den Informationsservice. Daneben werden nachfrage- und zielgruppenorientierte Standardauswertungen zu Festpreisen angeboten. Kundenspezifische Aufbereitung / Beratung zu kostendeckenden Preisen ergänzt das Spektrum der Informationsbereitstellung.

### Amtliche Statistik im Verbund

Die Statistiken werden bundesweit nach einheitlichen Konzepten, Methoden und Verfahren arbeitsteilig erstellt. Die statistischen Ämter der Länder sind dabei grundsätzlich für die Durchführung der Erhebungen, für die Aufbereitung und Veröffentlichung der Länderergebnisse zuständig. Durch diese Kooperation in einem „Statistikverbund“ entstehen für alle Länder vergleichbare und zu einem Bundesergebnis zusammenführbare Erhebungsergebnisse.

## Produkte und Dienstleistungen

### Informationsservice

info@statistik-bbb.de  
mit statistischen Informationen für jedermann und Beratung sowie maßgeschneiderte Aufbereitungen von Daten über Berlin und Brandenburg.  
Auskunft, Beratung, Pressedienst sowie Fachbibliothek.

#### Standort Potsdam

Steinstraße 104 - 106, 14480 Potsdam  
Tel. 0331 8173 - 1777  
Fax 030 9028 - 4091  
Mo – Do 9 – 15 Uhr, Fr 9 – 14 Uhr

#### Standort Berlin

Alt-Friedrichsfelde 60, 10315 Berlin

#### Bibliothek

Tel. 030 9021 - 3540  
Mo – Do 9 – 15 Uhr, Fr 9 – 14 Uhr

### Internet-Angebot

www.statistik-berlin-brandenburg.de  
mit aktuellen Daten, Pressemitteilungen, Statistischen Berichten zum kostenlosen Herunterladen, regionalstatistischen Informationen, Wahlstatistiken und -analysen sowie einem Überblick über das gesamte Leistungsspektrum des Amtes.

### Statistische Jahrbücher

mit einer Vielzahl von Tabellen aus nahezu allen Arbeitsgebieten der amtlichen Statistik.

### Statistische Berichte

mit Ergebnissen der einzelnen Statistiken in Tabellen in tiefer sachlicher Gliederung und Grafiken zur Veranschaulichung von Entwicklungen und Strukturen.

## Datenangebot aus dem Sachgebiet

### Informationen zu dieser Veröffentlichung

Referat 14  
Tel. 0331 8173 - 1175  
Fax 0331 8173 - 1911  
gesundheit@statistik-bbb.de

### Weitere Veröffentlichungen zum Thema

Statistische Berichte:

- Krankenhausstatistik, Land Berlin  
Teil I Grunddaten der Krankenhäuser  
A IV 2
- Krankenhausstatistik, Land Berlin  
Teil III Kostennachweis  
der Krankenhäuser  
A IV 4
- In Deutschland gemeldete Schwangerschaftsabbrüche von Frauen mit Wohnsitz im Land Berlin  
A IV 11
- Krankenhausstatistik, Land Brandenburg  
Teil I Grunddaten der Krankenhäuser  
A IV 2
- Krankenhausstatistik, Land Brandenburg  
Teil II Diagnosen  
der Krankenhauspatienten  
A IV 3
- Krankenhausstatistik, Land Brandenburg  
Teil III Kostennachweis  
der Krankenhäuser  
A IV 4
- Krankenhausstatistik, Land Brandenburg  
Teil I und II Grunddaten der Vorsorge-  
oder Rehabilitationseinrichtungen und  
Diagnosestatistik der Vorsorge- und Re-  
habilitationseinrichtungen  
A IV 5
- In Deutschland gemeldete Schwangerschaftsabbrüche von Frauen mit Wohnsitz im Land Brandenburg  
A IV 11