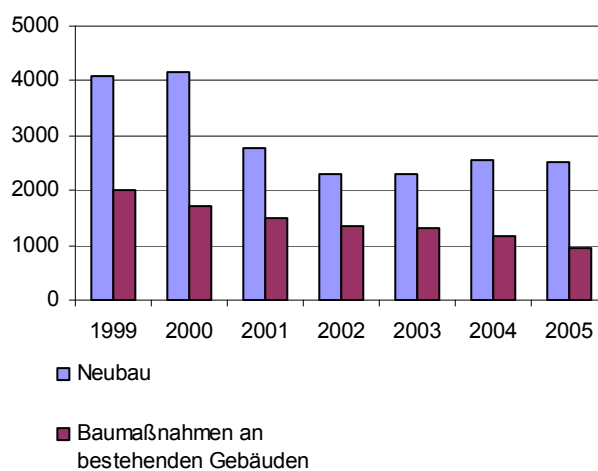


# Statistischer Bericht

\* F II 1 - m 04/06

Neubau von Gebäuden  
Baumaßnahmen an bestehenden  
Gebäuden

## Genehmigte Bauvorhaben in Berlin seit 1999



# Information und Beratung

## Wir über uns

Der Auftrag des Statistischen Landesamtes Berlin ist im Berliner Landesstatistikgesetz vom 9. Dezember 1992 definiert. Das Amt hat entsprechend den Grundsätzen der Neutralität, Objektivität und wissenschaftlichen Unabhängigkeit Daten unter Verwendung neuester wissenschaftlicher Erkenntnisse, sachgerechter Methoden und Informationstechniken zu sammeln und für die Darstellung politischer, gesellschaftlicher, wirtschaftlicher und ökologischer Zusammenhänge aufzuschlüsseln.

## So erreichen Sie uns

Das **Statistische Landesamt Berlin** befindet sich im „Bildungs- und Verwaltungszentrum Friedrichsfelde“ im Bezirk Lichtenberg (Nähe Tierpark Friedrichsfelde).  
**Statistisches Landesamt Berlin  
Alt-Friedrichsfelde 60  
10315 Berlin**

### Verkehrsverbindungen:

**U-Bahn**, Linie U 5 bis Bahnhof „Friedrichsfelde“ (ca. 15 Minuten Fußweg),

**S-Bahn**, Linien S 5, S 7, S 75 bis Bahnhof „Friedrichsfelde-Ost“ (Anschluss Bus 108 bis Haltestelle „Bildungs- und Verwaltungszentrum“),

**Straßenbahn**, Linien M17, 27 bis Haltestelle „Am Tierpark“,

**Bus**, Linien 108 bis Haltestelle „Bildungs- und Verwaltungszentrum“ oder Linie 194 bis Haltestelle „Am Tierpark / Alfred-Kowalke-Straße“.

## Veröffentlichungen

Sie können alle Publikationen des Statistischen Landesamtes in unserer **Bibliothek** einsehen.

### Öffnungszeiten:

montags bis mittwochs

von 9 bis 15 Uhr,

donnerstags

von 9 bis 17 Uhr

und freitags

von 9 bis 14 Uhr.

**Telefon:** (030) 9021 3540.

Hier stehen darüber hinaus auch die Veröffentlichungen der anderen Statistischen Ämter der Länder und des Bundes zur Verfügung, ebenso internationale Publikationen, insbesondere Standardwerke zur statistischen Methodenlehre und zu Wirtschafts- und Sozialwissenschaften. Ein aktuelles Verzeichnis unserer Veröffentlichungen ist bei der

**Zentralen Information und Beratung** zu erhalten.

Im **Internet** ist das Statistische Landesamt Berlin darüber hinaus mit Eckdaten für Berlin und Online-Datenbanken vertreten:

**www.statistik-berlin.de**

## Informationen

### zu dieser Veröffentlichung

#### Fachbereich Bautätigkeit:

Telefon: (030) 9021 3355/3843/3603

Telefax: (030) 5158 8302

E-Mail Internet:

bau@statistik-berlin.de

#### Auskunftsstelle:

Zentrale Information und Marketing,  
Haus 3, Erdgeschoss

Zimmer 3.005,

Telefon: (030) 9021 3434

Telefax: (030) 9021 3655

E-Mail: info@statistik-berlin.de

## Zeichenerklärung

- nichts vorhanden
- () Aussagewert eingeschränkt
- . Zahlenwert unbekannt oder geheimgehalten
- x Tabellenfach gesperrt, weil Aussage nicht sinnvoll
- / Zahlenwert nicht sicher genug
- 0 weniger als die Hälfte von 1 in der letzten besetzten Stelle, jedoch mehr als nichts
- p vorläufige Zahl
- ... Angabe fällt später an
- r berichtigte Zahl
- s geschätzte Zahl

		Seite
<b>Grafiken</b>		
Information und Beratung	2	
Erläuterungen	4	
Allgemeine Hinweise	4	
Definitionen	5	
Erhebungsmerkmale	6	
Ergebnisse kurz gefasst	7	
Datenangebot aus dem Sachgebiet	14	
Datenangebot	14	
Lieferung	14	
Kosten	14	
Information und Beratung	14	
Weitere Veröffentlichungen zum Thema	14	
Allgemeines Informationsangebot	15	
Bestellung	16	
Liefer- und Zahlungsbedingungen	16	
<b>Tabellen</b>		
1 Genehmigungen für die Errichtung neuer Gebäude sowie für Baumaßnahmen an bestehenden Gebäuden in Berlin seit 1997 .....		9
2 Genehmigungen für die Errichtung neuer Gebäude sowie für Baumaßnahmen an bestehenden Gebäuden in Berlin von Januar bis April 2006 nach Bezirken.....		9
3 Genehmigungen für die Errichtung neuer Wohngebäude in Berlin im April 2006 nach Bezirken .....		10
4 Genehmigungen für die Errichtung neuer Nichtwohngebäude in Berlin nach Bezirken 1. Vierteljahr 2006 .....		10
5 Genehmigungen für die Errichtung neuer Wohngebäude in Berlin im April 2006 nach Gebäudearten .....		11
6 Genehmigungen für die Errichtung neuer Wohngebäude in Berlin im April 2006 nach Gebäude- und Wohnungsgröße .....		11
7 Genehmigungen für Baumaßnahmen an bestehenden Gebäuden in Berlin im April 2006 nach Bezirken.....		12
8 Genehmigungen für die Errichtung neuer Gebäude in Berlin im April 2006 nach Bauherren bzw. Gebäudearten .....		12
9 Genehmigungen für die Errichtung neuer Gebäude im konventionellen Bau in Berlin 1. Vierteljahr 2006.....		13
10 Genehmigungen für die Errichtung neuer Gebäude im Fertigteilbau in Berlin 1. Vierteljahr 2006 .....		13

## Impressum

Berliner Statistik  
Statistischer Bericht  
\* F II 1 - m 04/06

*\* Bericht enthält Angaben, die alle Statistischen Landesämter für ihren Bereich unter gleicher Kennziffer veröffentlichen*

### Herausgeber

Statistisches Landesamt Berlin  
Alt-Friedrichsfelde 60  
10315 Berlin

### Erscheinungsfolge

monatlich

### Preis

4,00 EUR

### Bestell Nr.

270.2

© Statistisches Landesamt Berlin

*Für nichtgewerbliche Zwecke sind Vervielfältigung und unentgeltliche Verbreitung, auch auszugsweise, nur mit Quellenangabe gestattet. Die Verbreitung, auch auszugsweise, über elektronische Systeme/Datenträger bedarf der vorherigen Zustimmung. Alle übrigen Rechte bleiben vorbehalten.*

## Erläuterungen

### Allgemeine Hinweise

#### Aufgabe und Ziel der Statistik

Die Baugenehmigungsstatistik liefert Informationen über die gemäß Landesbauordnung genehmigungs- und zustimmungsbedürftigen sowie kenntnisgabe- oder anzeigepflichtigen oder einem Genehmigungsfreistellungsverfahren unterliegenden Bauvorhaben im Hochbau, bei denen Wohnraum oder sonstiger Nutzraum geschaffen oder verändert wird. Sie bildet mit der Bauüberhangs-, Baufertigstellungs- und Abgangsstatistik das System der Bautätigkeitsstatistik. Die Baugenehmigungen sind ein Indikator für die Entwicklung des Hochbaues; die Ergebnisse der Statistik bilden zusammen mit den übrigen Bautätigkeitsstatistiken eine Grundlage für bau- und wohnungspolitische Entscheidungen und werden darüber hinaus für Zwecke der Stadtforschung, Stadtentwicklung und Stadtplanung genutzt.

#### Rechtsgrundlage

Gesetz über die Statistik der Bautätigkeit im Hochbau und die Fortschreibung des Wohnungsbestandes (Hochbaustatistikgesetz - HBauStatG) vom 5. Mai 1998 (BGBl. I S. 869) in Verbindung mit dem Gesetz über die Statistik für Bundeszwecke (Bundesstatistikgesetz - BStatG) vom 22. Januar 1987 (BGBl. I S. 462,565), zuletzt geändert durch Artikel 2 des Gesetzes vom 9. Juni 2005 (BGBl. I S. 1534).

#### Periodizität

Diese Statistik wird monatlich erhoben.

#### Berichtskreis

Erfasst werden alle obengenannten genehmigungs- und zustimmungsbedürftigen Bauvorhaben im Hochbau außer Bagatellbauten ohne Wohnraum bis zu einem Volumen von 350 m³ Rauminhalt oder veranschlagten Kosten des Bauvorhabens von 18 000 EUR. Auskunftspflichtig sind Bauherren und Bauaufsichtsbehörden.

#### Systematiken

Statistisches Bundesamt:  
Signierschlüsselverzeichnis für Nichtwohngebäude; Wiesbaden 1978.  
Systematik der Bauwerke Ausgabe 1978; Stuttgart und Mainz 1978.

#### Methodische Hinweise

Es handelt sich um eine laufende Erhebung mit monatlicher und jährlicher Aufbereitung, wobei die Summe der zwölf Monatsergebnisse aus der monatlichen Aufbereitung nicht mit dem Jahresergebnis gleichzusetzen ist. Das trifft auch für die Quartale zu. Die monatlich vorliegenden Ergebnisse

beziehen sich auf die in einem Monatsmonat im Statistischen Landesamt unabhängig vom tatsächlichen Genehmigungsmonat verarbeiteten Fälle. Bei der jährlichen Aufbereitung werden nachträglich bekannt gewordene Veränderungen bei den Bauvorhaben eingearbeitet.

Auf Grund der am 1.1.2001 in Kraft getretenen Gebietsreform werden die Ergebnisse nur noch für Berlin Insgesamt bzw. nach Bezirken dargestellt. Durch Auf- und Abrunden von Einzelangaben können sich geringe Abweichungen in den Endsummen ergeben.

#### Hinweise auf andere Veröffentlichungen

Der Inhalt dieses Berichtes ist auf Wunsch auch auf Diskette erhältlich oder kann per E-Mail versandt werden.

Ergebnisse dieser Statistik für das gesamte Bundesgebiet sind den Veröffentlichungen des Statistischen Bundesamtes "Ausgewählte Zahlen für die Bauwirtschaft" (monatlich) sowie der Fachserie 5, Reihe 1 "Bautätigkeit" (jährlich) zu entnehmen. Veröffentlichungen mit weiteren Ergebnissen, mit Kommentierungen und methodischen Hinweisen:

1. Bithorn, G.: Baugenehmigungen in Berlin (West) 1970 bis 1983 unter Berücksichtigung der Reform der Bautätigkeitsstatistik; "Berliner Statistik" — Monatsschrift 1984, Heft 3, S. 66.
2. Bithorn, G.: Beheizung von Gebäuden und Wohnungen in Berlin (West) 1978 bis 1983; "Berliner Statistik" — Monatsschrift 1984, Heft 8, S. 267.
3. Evers, K.: Die Statistiken des Bau- und Wohnungswesens — Systemaufbau, Erweiterungsmöglichkeiten, Basisdaten; "Berliner Statistik" — Monatsschrift 1987, Heft 10, S. 246.
4. Hoffmann, U.: Erste Ergebnisse der neuen Bautätigkeitsstatistik "Wirtschaft und Statistik" 1980, Heft 10, S. 673.
5. Salchow, J.: Baugenehmigungen in Berlin 1992; "Berliner Statistik" — Monatsschrift 1994, Heft 3, S. 42.
6. Salchow, J.: Baugenehmigungen und Baufertigstellungen in Berlin 1998; "Berliner Statistik" — Monatsschrift 1999, Heft 12, S. 494.
7. Salchow, J.: Baugenehmigungen und Baufertigstellungen in Berlin 2001; "Berliner Statistik" — Monatsschrift 2003, Heft 4, S. 150.

## Definitionen

### Errichtung neuer Gebäude

Neubau und Wiederaufbau. Als Wiederaufbau gilt der Aufbau zerstörter oder abgerissener Gebäude ab Oberkante des noch vorhandenen Kellergeschosses.

### Baumaßnahmen an bestehenden Gebäuden

Bauliche Veränderungen an bestehenden Gebäuden durch Umbau-, Ausbau-, Erweiterungs- oder Wiederherstellungsmaßnahmen. Die veröffentlichten Daten - mit Ausnahme der veranschlagten Kosten - sind Salden aus dem Zustand vor und nach den Baumaßnahmen.

### Wohn- und Nichtwohngebäude

Gemessen an der Nutzfläche, dienen Wohngebäude mindestens zur Hälfte Wohnzwecken; in Nichtwohngebäuden überwiegen andere Nutzungen.

### Wohnheime

Wohngebäude, in denen bestimmte Personen gemeinschaftlich wohnen. Wohnheime dienen primär dem Wohnen, unabhängig davon, ob die Bewohner einen eigenen Haushalt führen; sie können Wohnungen und sonstige Wohneinheiten enthalten. Angaben zu Wohngebäuden und Wohnungen insgesamt umfassen auch Wohnheime, während Angaben zu Wohngebäuden nach Zahl der Wohnungen die Wohnheime nicht einschließen.

### Flächen

Unter der Nutzfläche versteht man die anrechenbaren Flächen in Gebäuden oder Gebäudeteilen, die nicht Wohnzwecken dienen. Die Nutzfläche ist die Fläche, die sich ergibt, wenn von der Nutzfläche nach DIN 277 die Wohnfläche abgezogen wird. Zur Nutzfläche gehören die Hauptnutzflächen und die Nebennutzflächen gemäß den Nutzungsarten Nr. 1-7 der DIN 277, Teil 2, nicht jedoch die Konstruktions-, Funktions- und Verkehrsflächen. Die Wohnfläche umfasst die Grundflächen der Räume, die ausschließlich zu dieser Wohnung gehören, also die Flächen von Wohn- und Schlafräumen, Küchen und Nebenräumen (z.B. Diele, Abstellräume und Bad) innerhalb der Wohnung. Die Wohnfläche eines Wohnheims umfasst die Grundflächen der Räume, die zur alleinigen und gemeinschaftlichen Nutzung durch die Bewohner bestimmt sind.

Zur Wohnfläche gehören auch die Grundflächen von Wintergärten, Schwimmbädern und ähnlichen nach allen Seiten geschlossenen Räumen sowie Balkonen, Loggien, Dachgärten und Terrassen, wenn sie aus-

schließlich zu der Wohnung oder dem Wohnheim gehören.

Nicht gezählt werden die Grundflächen von Zuhilfenräumen (z.B. Kellerräume, Abstellräume außerhalb der Wohnung, Waschküchen, Bodenräume, Trockenräume, Heizungsräume und Garagen).

Voll berechnet werden die Grundflächen von Räumen und Raumteilen mit einer lichten Höhe von mindestens 2 m. Die Grundflächen von Räumen und Raumteilen mit einer lichten Höhe von mindestens einem Meter und weniger als zwei Metern und von unbeheizbaren Wintergärten, Schwimmbädern und ähnlichen nach allen Seiten geschlossenen Räumen sind zur Hälfte, von Balkonen, Loggien, Dachgärten und Terrassen sind in der Regel zu einem Viertel, höchstens jedoch zur Hälfte anzurechnen.

### Wohneinheiten, Wohnungen, sonstige Wohneinheiten, Räume

Eine Wohneinheit ist die Zusammenfassung von nach außen abgeschlossenen oder zusammenhängenden Räumen in Wohn- und Nichtwohngebäuden, die ausschließlich oder überwiegend der wohnlichen Unterbringung dienen bzw. vorübergehend oder zeitweise hierfür genutzt werden. Die Wohneinheiten werden in Wohnungen und in sonstige Wohneinheiten unterteilt. Eine Wohnung ist die Summe der Räume, die die Führung eines Haushaltes ermöglichen, darunter stets eine Küche oder ein Raum mit Kochgelegenheit. Eine Wohnung hat grundsätzlich einen eigenen abschließbaren Zugang unmittelbar vom Freien, von einem Treppenhaus oder einem Vorraum, ferner Wasserversorgung, Abguss und Toilette, die auch außerhalb des Wohnungsabschlusses liegen können. Alle Wohneinheiten, die nicht als Wohnung anzusehen sind, gelten als sonstige Wohneinheiten.

### Wohnräume

Wohnräume sind Räume, die für Wohnzwecke bestimmt sind und mindestens eine Wohnfläche von 6 m<sup>2</sup> haben. Die Räume der Wohneinheiten werden getrennt nach ihrer Lage innerhalb oder außerhalb der Wohneinheiten erfasst und nach Zimmern und Küchen unterschieden. Zu den Einzelzimmern außerhalb von Wohneinheiten zählen auch Hobby-, Gemeinschafts-, sonstige Freizeiträume u.ä., die in gewissem Sinne zur Entlastung der Wohnfläche beitragen, sofern sie nicht als Räume einer Wohneinheit gelten. Nicht zu den Einzelzimmern außerhalb von Wohneinheiten sind Zuhilfen-, Wirtschafts- und Geschäftsräume zu rechnen. Einzelzimmer außerhalb von Wohneinheiten unterscheiden sich von Wohneinheiten dadurch, dass in ihnen keine getrennte Haushaltsführung möglich ist.

## Erhebungsmerkmale

### Veranschlagte Kosten

Veranschlagte Kosten zum Zeitpunkt der Baugenehmigung. Sie umfassen gemäß DIN 276, Teil 2 Abs. 3 die Kosten der Baukonstruktion (einschließlich Erdarbeiten), die Kosten der Installation, der betriebstechnischen Anlagen und die Kosten für betriebliche Einbauten sowie für besondere Bauausführungen. Kosten für nicht fest verbundene Einbauten, die somit nicht Bestandteil des Bauwerkes werden, sowie Großrechenanlagen und industrielle Produktionsanlagen gehören nicht dazu.

### Bauherren

Als öffentliche Bauherren gelten die Gebietskörperschaften und die Sozialversicherung. Als sonstige Unternehmen gelten alle Unternehmen, die keine Wohnungsunternehmen sind. Private Haushalte sind alle natürlichen Personen und Personengemeinschaften ohne eigene Rechtspersönlichkeit.

- Bauherren nach privaten Haushalten, Unternehmen nach Art, öffentlichen Bauherren, Organisationen ohne Erwerbscharakter;
- Monat und Jahr des Zeitpunkts, zu dem die Baumaßnahmen nach den landesrechtlichen Vorschriften begonnen werden darf;
- Lage des Baugrundstücks nach Bezirken;
- Art der Baumaßnahme nach Neubau oder Baumaßnahme an bestehenden Gebäuden;
- Art des Gebäudes nach künftiger Nutzung als Wohngebäude, Wohnheim, Nichtwohngebäude nach Art;
- Wohnfläche und sonstige Nutzfläche; bei Wohngebäuden zusätzlich Eigentumswohnungen;
- Bei Neubau zusätzlich Zahl der Vollgeschosse, Rauminhalt, konventionelle Bauart oder Fertigteilbau, überwiegend verwendeter Baustoff; Art der Beheizung und vorgesehene Heizenergie; bei Wohngebäuden auch der Haustyp;
- Bei Gebäuden mit Wohnraum zusätzlich Zahl der Wohneinheiten nach Zahl der Räume;
- Bei Baumaßnahmen an bestehenden Gebäuden zusätzlich bisheriger Zustand sowie Nutzungsänderung zwischen Wohn- und Nichtwohnzwecken;
- Veranschlagte Kosten der Baumaßnahme

## Ergebnisse kurz gefasst

### Baugenehmigungen in Berlin in den ersten vier Monaten 2006

Die Berliner Bauaufsichtsbehörden haben von Januar bis April 2006 insgesamt 1 376 Anträge für Bauvorhaben im Wohn- und Nichtwohnbau genehmigt. Damit sollen insgesamt 1 470 Wohnungen erstellt werden.

1 305 Wohneinheiten werden im Neubau errichtet, 165 Wohnungen entstehen durch Um- und Ausbaumaßnahmen an bestehenden Gebäuden, z.B. durch Ausbau von Dachgeschossen. Die meisten Wohnungen genehmigte der Bezirk Pankow, gefolgt von Marzahn-Hellersdorf und Lichtenberg.

Im Vergleich zum entsprechenden Vorjahreszeitraum erhöhte sich die Gesamtzahl genehmigter Wohnungsneubauten in Berlin um 42,8 Prozent. Von den Wohnungsneubauten werden 220 als Geschosswohnbauten geplant, 1 056 als Einheiten in Ein- und Zweifamilienhäusern.

Außerdem wurden von Januar bis April 61 Neubauten für gewerbliche Hochbauten genehmigt, das sind 4,7 Prozent unter dem vergleichbaren Vorjahresniveau. Die Nutzfläche dagegen hat sich mit 192 400 m<sup>2</sup> gegenüber dem Vorjahr fast verdoppelt.

Die veranschlagten Kosten aller von Januar bis April 2006 genehmigten Bauvorhaben im Wohnbau und im Nichtwohnbau betragen 555 Mill. EUR (Vorjahreszeitraum: 271 Mill. Euro).

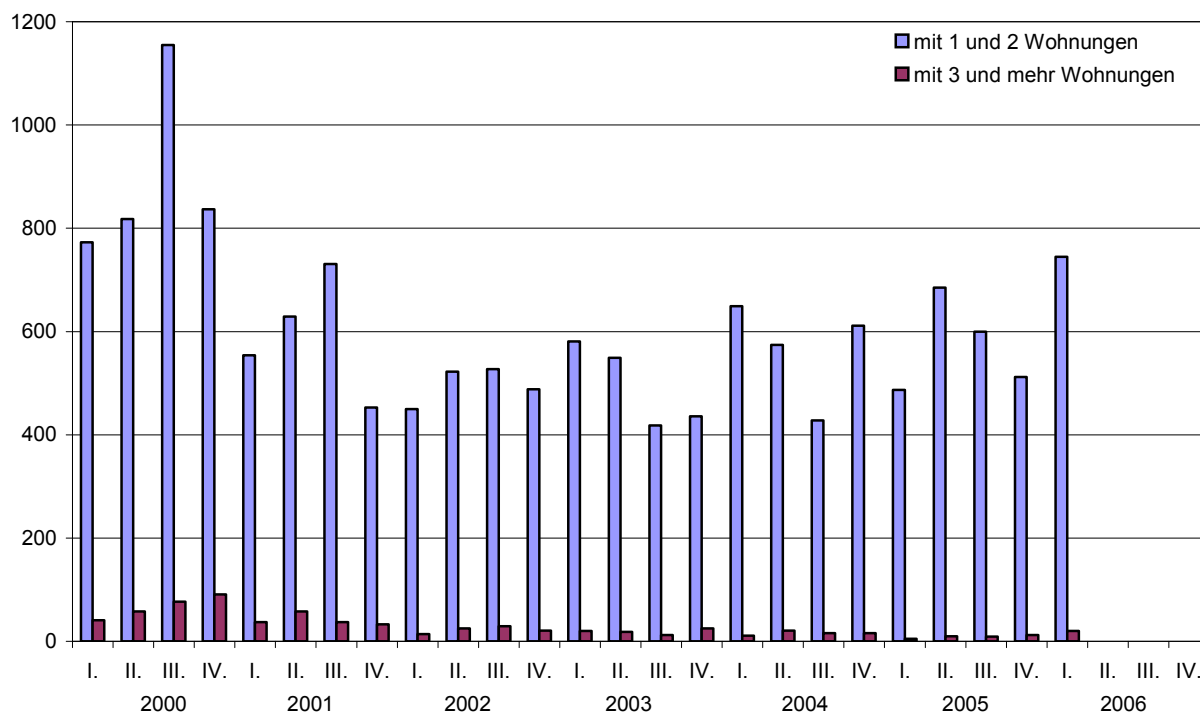
### Baugenehmigungen in Berlin von Januar bis April 2006

Bezirk	Baugenehmigungen insgesamt	Wohnungen <sup>1)</sup>	
		insgesamt	darunter Neubau
Mitte	22	65	75
Friedrichshain-Kreuzberg	17	28	6
Pankow	217	273	226
Charlottenburg-Wilmersdorf	35	99	14
Spandau	139	124	119
Steglitz-Zehlendorf	135	135	108
Tempelhof-Schöneberg	66	44	40
Neukölln	81	40	55
Treptow-Köpenick	186	178	172
Marzahn-Hellersdorf	279	236	269
Lichtenberg	107	179	164
Reinickendorf	92	69	57
Berlin	1 376	1 470	1 305

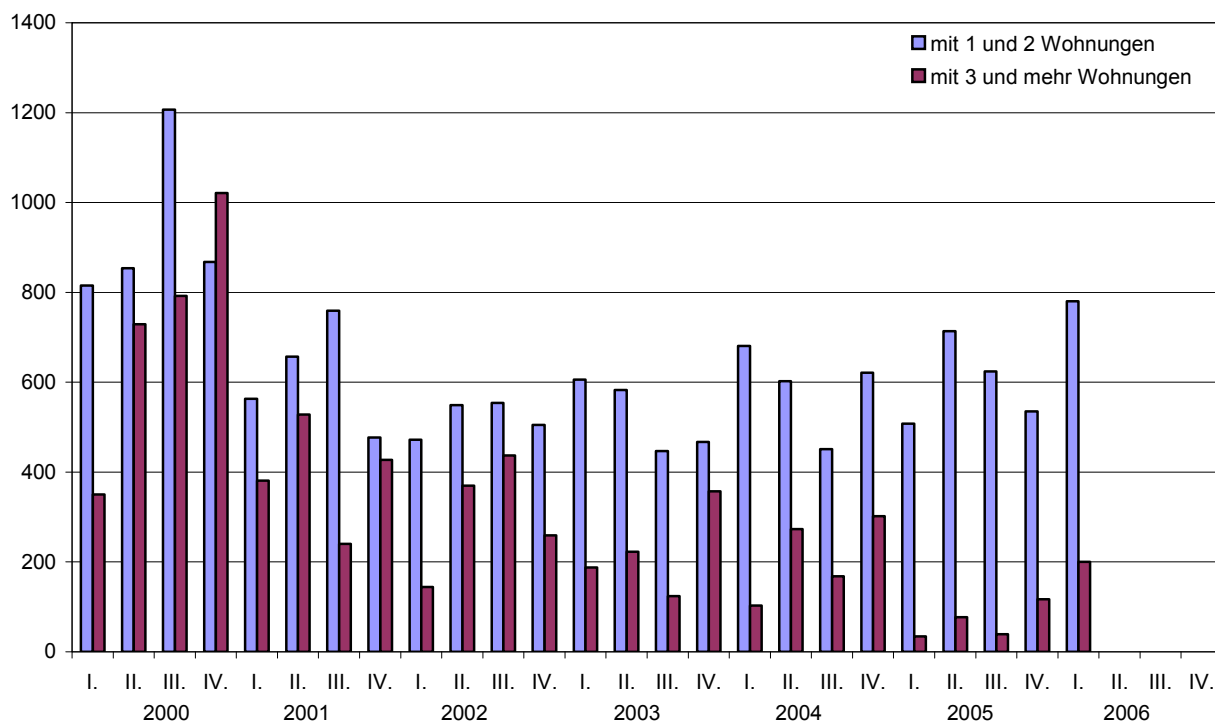
1) Die Anzahl der Neubauwohnungen kann höher sein als die Gesamtzahl der Wohnungen in genehmigten Bauvorhaben insgesamt, oder die Anzahl der Wohnungen insgesamt kann einen negativen Wert ausweisen, wenn Baumaßnahmen an bestehenden Gebäuden zu einer Verringerung der Wohnungszahl, z.B. durch Zusammenlegungen, führen.

## Genehmigungen im Wohnungsneubau in Berlin seit 2000

### Wohngebäude



### Wohnungen in Wohngebäuden





## 1 Genehmigungen für die Errichtung neuer Gebäude sowie für Baumaßnahmen an bestehenden Gebäuden in Berlin seit 1997

Jahr — Viertel- jahr	Bauvorhaben				Nutz- fläche	Wohn- fläche	Wohnungen		Wohn- räume <sup>1)</sup>	Raum- inhalt	Veranschlagte Kosten						
	ins- gesamt	Errichtung neuer Gebäude		Baumaß- nahmen an bestehenden Gebäuden			ins- gesamt	darunter im Wohnbau			ins- gesamt	darunter Errichtung neuer Wohngebäude					
		Wohn- gebäude	Nichtwohn- gebäude														
	Anzahl						100 m²				Anzahl			1 000 m³	1 000 EUR		EUR je m³
	1	2	3	4			5	6			7	8	9	10	11	12	13
absolut																	
1997	7 063	4 582	455	2 026	17 722	20 594	25 774	24 978	97 843	18 095	5 989 555	2 614 962	275				
1998	6 730	4 381	347	2 002	11 941	12 220	13 223	12 730	54 410	10 997	4 179 403	1 330 111	266				
1999	6 089	3 740	336	2 013	12 261	10 761	10 849	10 432	45 376	11 578	3 531 252	1 041 523	244				
2000	5 862	3 853	306	1 703	9 108	9 160	7 719	7 274	37 919	8 015	2 560 211	867 640	233				
2001	4 271	2 534	248	1 489	8 947	6 103	4 511	4 431	23 220	6 127	2 180 276	540 462	231				
2002	3 666	2 076	222	1 368	7 685	4 960	3 527	3 490	19 020	5 545	1 845 354	445 528	242				
2003	3 606	2 060	239	1 307	8 665	4 523	3 134	3 160	17 160	6 055	1 811 973	410 631	232				
2004	3 713	2 329	208	1 176	7 390	4 936	3 686	3 601	19 085	5 419	1 439 879	424 482	217				
2005	3 480	2 320	198	962	5 166	4 518	3 224	3 190	17 445	4 355	1 055 020	352 512	213				
2006 1. Vj.	1 006	765	44	197	1 997	1 482	1 054	1 039	5 680	2 245	458 929	122 806	212				
Veränderung gegenüber dem gleichen Quartal des Vorjahres in %																	
2006 1. Vj.	40,3	55,5	- 2,2	9,4	139,8	83,9	77,4	80,1	72,7	184,4	189,4	75,1	- 2,3				

## 2 Genehmigungen für die Errichtung neuer Gebäude sowie für Baumaßnahmen an bestehenden Gebäuden in Berlin von Januar bis April 2006 nach Bezirken

Bezirk	Bauvorhaben				Nutz- fläche	Wohn- fläche	Wohnungen			Wohn- räume <sup>1)</sup>	Veranschlagte Kosten		
	ins- gesamt	Errichtung neuer Gebäude		Baumaß- nahmen an bestehenden Gebäuden			ins- gesamt	Zugänge durch Neubau	Saldo aus Baumaß- nahmen an bestehenden Gebäuden		ins- gesamt	darunter Errichtung neuer Wohngebäude	
		Wohn- gebäude	Nichtwohn- gebäude									1 000 EUR	EUR je m³
Anzahl				100 m²		Anzahl			1 000 EUR		EUR je m³		
1	2	3	4	5	6	7	8	9	10	11	12	13	
Mitte	22	7	4	11	961,9	111,5	65	75	- 10	267	224 664	5 266	247
Friha-Kreuz	17	3	3	11	379,6	35,6	28	6	22	133	34 529	919	275
Pankow	217	157	13	47	121,0	365,0	273	226	47	1 475	54 854	25 769	208
Charl-Wilmd	35	12	3	20	- 10,8	166,1	99	14	85	434	26 426	3 424	222
Spandau	139	110	5	24	84,2	163,9	124	119	5	678	24 939	15 771	220
Stegl-Zehld	135	86	6	43	118,5	176,8	135	108	27	790	37 098	22 325	237
Temph-Schön	66	40	1	25	34,8	59,8	44	40	4	252	10 202	5 928	229
Neukölln	81	52	3	26	77,9	73,1	40	55	- 15	312	13 512	6 687	198
Trept-Köpen	186	169	4	13	161,8	215,9	178	172	6	952	35 155	22 456	222
Marzn-Helld	279	258	5	16	103,2	317,2	236	269	- 33	1 373	36 865	31 685	214
Lichtenberg	107	89	6	12	- 12,4	203,1	179	164	15	751	24 707	15 541	182
Reinickendorf	92	49	8	35	171,8	108,8	69	57	12	398	31 796	10 951	222
Berlin	1 376	1 032	61	283	2 191,5	1 996,8	1 470	1 305	165	7 815	554 747	166 722	216

1) einschließlich Küchen und Räume in sonstigen Wohneinheiten

**3 Genehmigungen für die Errichtung neuer Wohngebäude in Berlin im April 2006 nach Bezirken**

Bezirk	Gebäude	Rauminhalt	Wohnfläche	Wohnungen	Wohnräume <sup>1)</sup>	Veranschlagte Kosten
	Anzahl	1 000 m³	100 m²	Anzahl		1 000 EUR
	1	2	3	4	5	6
Mitte	1	.	.	.	.	.
Friedrichshain-Kreuzberg	-	-	-	-	-	-
Pankow	35	21,6	44,8	36	202	4 504
Charlottenburg-Wilmersdorf	2	.	.	.	.	.
Spandau	21	11,4	25,3	23	116	2 729
Steglitz-Zehlendorf	6	22,7	8,5	6	128	6 273
Tempelhof-Schöneberg	28	17,3	33,4	28	147	4 139
Neukölln	12	7,1	16,2	13	74	1 660
Treptow-Köpenick	50	29,8	58,8	50	282	6 576
Marzahn-Hellersdorf	64	37,9	77,8	66	358	8 239
Lichtenberg	31	24,2	53,0	48	219	4 834
Reinickendorf	17	19,0	30,5	22	118	4 169
<b>Berlin</b>	<b>267</b>	<b>194,1</b>	<b>354,5</b>	<b>296</b>	<b>1 666</b>	<b>43 916</b>

**4 Genehmigungen für die Errichtung neuer Nichtwohngebäude in Berlin nach Bezirken  
1. Vierteljahr 2006**

Bezirk	Gebäude	Rauminhalt	Nutzfläche	Wohnungen	Veranschlagte Kosten	
	Anzahl	1 000 m³	100 m²	Anzahl	1 000 EUR	EUR je m³
	1	2	3	4	5	6
Mitte	4	1 086,5	949,5	26	213 583	197
Friedrichshain-Kreuzberg	3	253,1	276,0	-	18 365	73
Pankow	9	32,5	61,1	2	6 179	190
Charlottenburg-Wilmersdorf	2	.	.	-	.	.
Spandau	4	28,8	48,9	-	4 275	148
Steglitz-Zehlendorf	4	17,7	32,0	-	2 972	168
Tempelhof-Schöneberg	-	-	-	-	-	-
Neukölln	3	46,8	48,9	-	3 644	78
Treptow-Köpenick	3	59,4	114,7	-	11 108	187
Marzahn-Hellersdorf	3	.	.	-	.	.
Lichtenberg	4	30,2	52,2	-	2 043	68
Reinickendorf	5	58,3	113,0	-	11 266	193
<b>Berlin</b>	<b>44</b>	<b>1 666,0</b>	<b>1 756,4</b>	<b>28</b>	<b>280 129</b>	<b>168</b>

1) einschließlich Küchen und Räume in sonstigen Wohneinheiten

## 5 Genehmigungen für die Errichtung neuer Wohngebäude in Berlin im April 2006 nach Gebäudearten

Gebäudeart	Gebäude	Rauminhalt	Nutzfläche	Wohnungen	Wohnräume <sup>1)</sup>	Wohnfläche	Veranschlagte Kosten
	Anzahl	1 000 m³	100 m²	Anzahl		100 m²	1 000 EUR
	1	2	3	4	5	6	7
Wohngebäude mit							
1 Wohnung	252	155,5	74,8	252	1 414	314,2	34 071
2 Wohnungen	12	11,2	4,2	24	96	23,3	2 354
3 und mehr Wohnungen	2	.	.	20	.	.	.
Wohnheime	1	.	.	-	.	.	.
<b>Insgesamt</b>	<b>267</b>	<b>194,1</b>	<b>93,1</b>	<b>296</b>	<b>1 666</b>	<b>354,5</b>	<b>43 916</b>
darunter mit							
Eigentumswohnungen	4	10,2	1,0	21	76	21,2	1 901

## 6 Genehmigungen für die Errichtung neuer Wohngebäude in Berlin im April 2006 nach Gebäude- und Wohnungsgröße

Gebäudegröße	Wohnungen insgesamt	Wohnungen mit ... Räumen					
		1 und 2	3	4	5	6	7 und mehr
	Anzahl						
	1	2	3	4	5	6	7
Wohngebäude mit							
1 Wohnung	252	-	5	33	109	61	44
2 Wohnungen	24	4	7	6	3	2	2
3 bis 6 Wohnungen	4	-	3	-	1	-	-
7 und mehr Wohnungen	16	2	9	4	1	-	-
<b>Insgesamt</b>	<b>296</b>	<b>6</b>	<b>24</b>	<b>43</b>	<b>114</b>	<b>63</b>	<b>46</b>

1) einschließlich Küchen und Räume in sonstigen Wohneinheiten

## 7 Genehmigungen für Baumaßnahmen an bestehenden Gebäuden in Berlin im April 2006 nach Bezirken

Bezirk	Baumaßnahmen									
	ins- gesamt	im Wohnbau					im Nichtwohnbau			
		ins- gesamt	Saldo alter / neuer Zustand			Veranschlagte Kosten	ins- gesamt	Saldo alter / neuer Zustand		Veranschlagte Kosten
			Wohn- nungen	Wohn- räume <sup>1)</sup>	Wohn- fläche			Woh- nungen	Nutz- fläche	
Anzahl			100 m²	1 000 EUR	Anzahl		100 m²	1 000 EUR		
1	2	3	4	5	6	7	8	9	10	
Mitte	-	-	-	-	-	-	-	-	-	-
Friedrichshain-Kreuzberg	3	-	-	-	-	-	3	-	121,6	13 376
Pankow	20	18	16	81	15,9	2 368	2	- 2	1,6	.
Charlottenburg-Wilmersdorf	4	3	99	278	107,7	9 568	1	- 1	1,5	.
Spandau	1	1	-	- 1	0,7	.	-	-	-	-
Steglitz-Zehlendorf	16	15	4	29	10,3	2 042	1	-	0,5	.
Tempelhof-Schöneberg	3	1	-	1	0,2	.	2	-	1,2	.
Neukölln	8	6	1	17	5,7	582	2	- 12	5,6	.
Treptow-Köpenick	3	3	-	4	2,9	386	-	-	-	-
Marzahn-Hellersdorf	5	4	-	7	2,0	277	1	-	1,2	.
Lichtenberg	6	6	9	47	11,2	1 130	-	-	-	-
Reinickendorf	17	16	5	31	9,0	2 019	1	-	0,5	.
<b>Berlin</b>	<b>86</b>	<b>73</b>	<b>134</b>	<b>494</b>	<b>165,6</b>	<b>18 579</b>	<b>13</b>	<b>- 15</b>	<b>133,8</b>	<b>18 166</b>

## 8 Genehmigungen für die Errichtung neuer Gebäude in Berlin im April 2006 nach Bauherren bzw. Gebäudearten

Bauherr — Gebäudeart	Gebäude	Raum- inhalt	Nutz- fläche	Woh- nungen	Wohn- räume <sup>1)</sup>	Wohn- fläche	Veranschlagte Kosten
	Anzahl	1 000 m³	100 m²	Anzahl		100 m²	1 000 EUR
	1	2	3	4	5	6	7
<b>Wohnbau</b>	<b>267</b>	<b>194,1</b>	<b>93,1</b>	<b>296</b>	<b>1 666</b>	<b>354,5</b>	<b>43 916</b>
Öffentliche Bauherren <sup>2)</sup>	-	-	-	-	-	-	-
Wohnungsunternehmen	48	22,9	14,0	48	233	50,9	5 098
Sonstige Unternehmen	18	34,1	16,1	33	225	32,7	8 576
Private Haushalte	201	137,1	63,0	215	1 208	270,9	30 242
<b>Nichtwohnbau</b>	<b>17</b>	<b>82,9</b>	<b>167,8</b>	<b>1</b>	<b>7</b>	<b>2,3</b>	<b>15 157</b>
Anstaltsgebäude	2	.	.	-	-	-	.
Büro- und Verwaltungsgebäude	3	18,6	29,0	1	7	2,3	2 117
Landwirtsch. Betriebsgebäude	-	-	-	-	-	-	-
Gewerbliche Betriebsgebäude	9	25,9	48,2	-	-	-	4 505
darunter							
Fabrik- und Werkstattgebäude	3	8,7	10,1	-	-	-	1 098
Handels- und Lagergebäude	5	16,9	37,2	-	-	-	3 389
Hotels und Gaststätten	-	-	-	-	-	-	-
Sonstige Nichtwohngebäude	3	.	.	-	-	-	.
<b>Insgesamt</b>	<b>284</b>	<b>277,0</b>	<b>260,9</b>	<b>297</b>	<b>1 673</b>	<b>356,8</b>	<b>59 073</b>

1) einschließlich Küchen und Räume in sonstigen Wohneinheiten

2) einschließlich Organisationen ohne Erwerbszweck

## 9 Genehmigungen für die Errichtung neuer Gebäude im konventionellen Bau in Berlin

### 1. Vierteljahr 2006

Bauart — Gebäudeart	Gebäude	Raum- inhalt	Nutz- fläche	Woh- nungen	Wohn- fläche	Wohn- räume <sup>1)</sup>	Veranschlagte Kosten
	Anzahl	1 000 m³	100 m²	Anzahl	100 m²	Anzahl	1 000 EUR
	1	2	3	4	5	6	7
<b>Wohnbau</b>	<b>623</b>	<b>487,4</b>	<b>217,8</b>	<b>834</b>	<b>984,4</b>	<b>4 065</b>	<b>101 783</b>
Wohngebäude mit							
1 Wohnung	572	368,4	178,3	572	735,4	3 156	77 825
2 Wohnungen	31	31,3	13,3	62	60,7	237	6 155
3 und mehr Wohnungen	20	87,8	26,2	200	188,3	672	17 803
Wohnheime	-	-	-	-	-	-	-
<b>Nichtwohnbau</b>	<b>33</b>	<b>1 323,7</b>	<b>1 379,4</b>	<b>28</b>	<b>63,0</b>	<b>89</b>	<b>255 907</b>
<b>Insgesamt</b>	<b>656</b>	<b>1 811,2</b>	<b>1 597,2</b>	<b>862</b>	<b>1 047,4</b>	<b>4 154</b>	<b>357 690</b>

## 10 Genehmigungen für die Errichtung neuer Gebäude im Fertigteilbau in Berlin

### 1. Vierteljahr 2006

Bauart — Gebäudeart	Gebäude	Raum- inhalt	Nutz- fläche	Woh- nungen	Wohn- fläche	Wohn- räume <sup>1)</sup>	Veranschlagte Kosten
	Anzahl	1 000 m³	100 m²	Anzahl	100 m²	Anzahl	1 000 EUR
	1	2	3	4	5	6	7
<b>Wohnbau</b>	<b>142</b>	<b>91,7</b>	<b>40,3</b>	<b>146</b>	<b>185,3</b>	<b>789</b>	<b>21 023</b>
Wohngebäude mit							
1 Wohnung	138	87,2	39,5	138	174,8	757	19 741
2 Wohnungen	4	4,5	0,8	8	10,5	32	1 282
3 und mehr Wohnungen	-	-	-	-	-	-	-
Wohnheime	-	-	-	-	-	-	-
<b>Nichtwohnbau</b>	<b>11</b>	<b>342,3</b>	<b>377,1</b>	<b>-</b>	<b>-</b>	<b>-</b>	<b>24 222</b>
<b>Insgesamt</b>	<b>153</b>	<b>433,9</b>	<b>417,4</b>	<b>146</b>	<b>185,3</b>	<b>789</b>	<b>45 245</b>

1) einschließlich Küchen und Räume in sonstigen Wohneinheiten

## Datenangebot aus dem Sachgebiet

### Datenangebot

Die in diesem Bericht enthaltenen Tabellen geben die gängigsten Kombinationen der aufgelisteten Merkmale wieder. Für den Informationsbedarf, der damit nicht abgedeckt werden kann, werden **Sonderauswertungen** erstellt.

Die Merkmale und deren Gliederung sind auf Seite 6 dieses Berichtes dargestellt.

**Zeitreihen** sind ebenfalls verfügbar.

### Lieferung

Bestellte Tabellen oder Daten werden kurzfristig entweder als Ausdruck oder als Excel-Datei erstellt.

Die Lieferung der Ergebnisse erfolgt dann entweder über **E-Mail** oder **Fax** (bis maximal 10 Seiten) bzw. als **Ausdruck**, **Diskette** oder **CD-ROM** durch die Post. Selbstabholer können die Ergebnisse direkt beim Statistischen Landesamt abholen.

### Kosten

Die Leistungen sind nach den geltenden Kostenrichtlinien des Statistischen Landesamtes grundsätzlich kostenpflichtig. Ausgenommen davon sind unmittelbare Berliner Landesbehörden (z.B. Senatsverwaltungen und Bezirksamter), Mitglieder des Abgeordnetenhauses, Berliner Mitglieder des Bundestages und des Europäischen Parlaments, Journalisten sowie Dienststellen, Behörden und Ämter, mit denen ein Schriftenaustausch besteht. Die Kosten für Standardtabellen sind in dem entsprechenden Abschnitt angegeben. Kosten für andere Auswertungen werden nach Aufwand berechnet. Die Zahlung erfolgt auf Rechnung, die Zahlungsfrist beträgt vier Wochen.

### Information und Beratung

Nähere Auskünfte zu Information und Beratung finden Sie auf Seite 2.

### Weitere Veröffentlichungen zum Thema

#### Statistische Berichte

##### Bautätigkeit in Berlin

- Baufertigstellungen in Berlin  
monatlich, 16 Seiten  
4,00 EUR  
Bestell-Nr.: 270.4
- Baugenehmigungen und Bauüberhang in Berlin  
jährlich, 20 Seiten  
4,00 EUR  
Bestell-Nr.: 270.3
- Baufertigstellungen und -abgänge in Berlin  
jährlich, 20 Seiten  
4,00 EUR  
Bestell-Nr.: 270.5
- Wohngebäude und Wohnungen in Berlin  
jährlich, 20 Seiten  
4,00 EUR  
Bestell-Nr.: 270.6

##### Baugewerbe in Berlin

- Baugewerbe in Berlin  
monatlich, 28 Seiten  
4,00 EUR  
Bestell-Nr. 260.1
- Baugewerbe in Berlin  
jährlich, 28 Seiten  
4,00 EUR  
Bestell-Nr. 260.2

\* Preisänderungen sind vorbehalten

## Allgemeines Informationsangebot

### Datenmaterial auf Papier, Diskette oder im Internet zu folgenden Themen:

- Gebiet (regionales Bezugssystem)
- Bevölkerung und Bevölkerungsbewegung (Geburten, Sterbefälle, Zu- und Fortzüge)
- Einwohnerregisterstatistik
- Mikrozensus (Haushalte, Familien, Sozialstruktur)
- Großzählungen (Volkszählung, Gebäude- und Wohnungszählung)
- Gesundheitswesen
- Wahlen (Ergebnisse)
- Allgemeinbildendes und berufliches Schulwesen (Einrichtungen, Schüler)
- Kultur, Freizeit, Sport
- Hochschulen (Fach- und Hochschulen, Universitäten, Studenten)
- Rechtspflege
- Öffentliche Sozialleistungen (Jugendhilfe, Sozialhilfe, Wohngeld)
- Polizeiliche Kriminalitätsstatistik, Verkehr
- Verarbeitendes Gewerbe
- Bautätigkeit und Wohnungen
- Handel, Gastgewerbe
- Verdienste, Handwerk
- Landwirtschaft, Umwelt, Energie- und Wasserversorgung
- Volkswirtschaftliche Gesamtrechnungen
- Öffentliche Finanzen, Personal im Öffentlichen Dienst
- Preise, laufende Wirtschaftsrechnungen
- Steuern
- Unternehmen und Arbeitsstätten, Unternehmensregister

### Veröffentlichungen

#### Statistisches Jahrbuch

Kompendium zu Berlin in Jahresdaten aus allen Bereichen der amtlichen Statistik

#### Monatschrift

Beiträge zu Methodik und Ergebnissen statistischer Erhebungen

#### Statistische Berichte

Tabellen und Kurzerläuterungen zu Ergebnissen der verschiedenen Sachgebiete der amtlichen Statistik

#### Faltblätter

Informationen kurz und knapp zum Tourismus, zur Umwelt, zu Bildung und Kultur, zum Mikrozensus

#### Verzeichnis

##### der Veröffentlichungen

Überblick über alle vom Statistischen Landesamt Berlin herausgegebenen Veröffentlichungen auf Papier, Diskette und CD.