

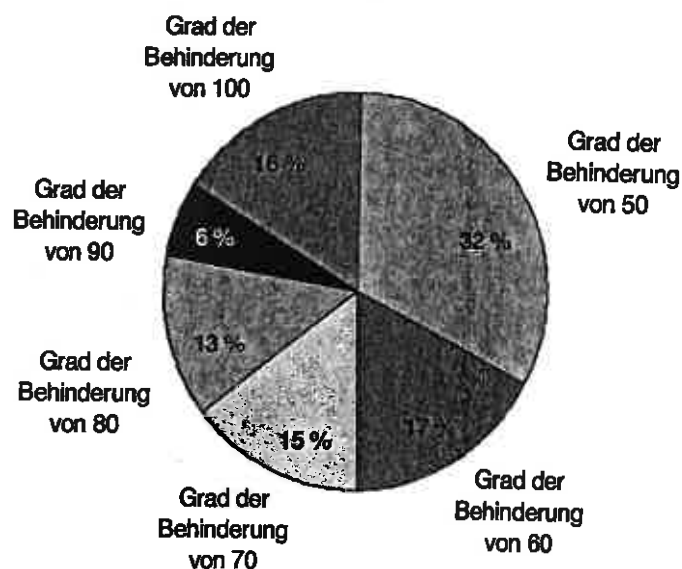
Statistisches Landesamt  
Berliner Statistik

# Statistischer Bericht

K III 1 - 2j 97

## Schwerbehinderte in Berlin am 31.12.1997

**Schwerbehinderte in Berlin am 31.12.1997 nach dem Grad der schwerwiegendsten Behinderung**



Herausgegeben im  
Mai 2001  
Erscheinungsfolge  
2-jährlich

Preis  
8,00 DM / 4,09 EUR  
Bestell-Nr  
310.2

## Information und Beratung

### Wir über uns

Der Auftrag des Statistischen Landesamtes Berlin ist im Berliner Landesstatistikgesetz vom 9. Dezember 1992 definiert. Das Amt hat entsprechend den Grundsätzen der Neutralität, Objektivität und wissenschaftlichen Unabhängigkeit Daten unter Verwendung neuester wissenschaftlicher Erkenntnisse, sachgerechter Methoden und Informationstechniken zu sammeln und für die Darstellung politischer, gesellschaftlicher, wirtschaftlicher und ökologischer Zusammenhänge aufzuschlüsseln.

### So erreichen Sie uns

Das **Statistische Landesamt Berlin** befindet sich im „Bildungs- und Verwaltungszentrum Friedrichsfelde“ im Bezirk Lichtenberg-Hohenschönhausen (Nähe Tierpark Friedrichsfelde).

**Statistisches Landesamt Berlin  
Alt-Friedrichsfelde 60  
10315 Berlin**

#### Verkehrsverbindungen:

**U-Bahn**, Linie U 5 bis Bahnhof „Friedrichsfelde“ (Anschluss Bus 108 bis Haltestelle „Bildungs- und Verwaltungszentrum“),

**S-Bahn**, Linien S 5, S 7, S 75 bis Bahnhof „Friedrichsfelde-Ost“ (Anschluss Bus 392 bis Haltestelle „Bildungs- und Verwaltungszentrum“),

**Straßenbahn**, Linien 26, 27, 28 bis Haltestelle „Am Tierpark“,

**Bus**, Linien 108, 392 bis Haltestelle „Bildungs- und Verwaltungszentrum“ oder Linien 194, 291 bis Haltestelle „Am Tierpark / Alfred-Kowalk-Straße“.

### Veröffentlichungen

Sie können alle Publikationen des Statistischen Landesamtes in unserer **Bibliothek** einsehen.

#### Öffnungszeiten:

montags bis mittwochs  
von 9 bis 15 Uhr,

donnerstags  
von 9 bis 17 Uhr

und freitags  
von 9 bis 14 Uhr.

**Telefon:** (030) 9021 3540.

Hier stehen darüber hinaus auch die Veröffentlichungen der anderen Statistischen Ämter der Länder und des Bundes zur Verfügung, ebenso internationale Publikationen, insbesondere Standardwerke zur statistischen Methodenlehre und zu Wirtschafts- und Sozialwissenschaften. Ein aktuelles Verzeichnis unserer Veröffentlichungen ist bei der **Zentralen Information und Beratung** zu erhalten.

Im **Internet** ist das Statistische Landesamt Berlin darüber hinaus mit Eckdaten für Berlin und Online-Datenbanken vertreten:  
**www.statistik-berlin.de**

### Informationen zu dieser Veröffentlichung

#### Fachbereich Soziale Leistungen:

**Telefon:** (030) 9021 3370

**Telefax:** (030) 9021 3776

**E-Mail Internet:**

soziale.leistungen@statistik-berlin.de

#### Auskunftsstelle:

Zentrale Information und Beratung  
(ZI), Haus 3, Erdgeschoss

Zimmer 3.005,

**Telefon:** (030) 9021 3434

**Telefax:** (030) 9021 3655

**E-Mail:** info@statistik-berlin.de

### Zeichenerklärung

- nichts vorhanden
- () Aussagewert ist eingeschränkt
- . Zahlenwert unbekannt oder geheimgehalten
- x Tabellenfach gesperrt, weil Aussage nicht sinnvoll
- / Zahlenwert nicht sicher genug
- 0 weniger als die Hälfte von 1 in der letzten besetzten Stelle, jedoch mehr als nichts
- p vorläufige Zahl
- ... Angabe fällt später an
- r berichtigte Zahl
- s geschätzte Zahl

## Grafiken

Information und Beratung	2
Erläuterungen	4
Allgemeine Hinweise	4
Definitionen	5
Erhebungsmerkmale	6
Datenangebot aus dem Sachgebiet	24
Datenangebot	24
Lieferung	24
Zusammenfassende Übersicht	24
Veröffentlichungen zum Thema Schwerbehinderte	24
Allgemeines Informationsangebot	25
Liefer- und Zahlungsbedingungen	26

1	Schwerbehinderte in Berlin vom 31.12.1993 bis 31.12.1997 nach Altersgruppen .....	7
2	Schwerbehinderte in Berlin am 31.12.1997 nach Art der schwerwiegendsten Behinderungen .....	7
3	Schwerbehinderte in Berlin am 31.12.1997 nach Staatsange- hörigkeit, Geschlecht und Alter .....	8

## Tabellen

1	Schwerbehinderte in Berlin vom 31.12.1979 bis 31.12.1997 nach Geschlecht und Staatsangehörigkeit .....	9
2	Schwerbehinderte in Berlin am 31.12.1997 nach Alter, Geschlecht und Staatsangehörigkeit .....	10
3	Schwerbehinderte in Berlin am 31.12.1997 nach Alter, Mehrfachbehinderung und Grad der Behinderung .....	11
4	Schwerbehinderte in Berlin am 31.12.1997 nach Alter und Art der schwerwiegendsten Behinderung .....	12
5	Schwerbehinderte in Berlin am 31.12.1997 nach Art und Ursache der schwerwiegendsten Behinderung .....	14
6	Schwerbehinderte in Berlin am 31.12.1997 nach Art und Grad der schwerwiegendsten Behinderung .....	16
7	Schwerbehinderte in Berlin am 31.12.1997 nach Bezirken, Geschlecht, Alter und Grad der Behinderung .....	20

## Impressum

**Berliner Statistik**  
**Statistischer Bericht**  
**K III 1 - 2| 97**

**Herausgeber**

Statistisches Landesamt Berlin  
Alt-Friedrichsfelde 60  
10315 Berlin

### Erscheinungsfolge

2-jährlich

## Preis

8,00 DM / 4,09 EUR

## Bestell Nr.

310.2

© Statistisches Landesamt Berlin

Für nichtgewerbliche Zwecke sind Vervielfältigung und unentgeltliche Verbreitung, auch auszugsweise, nur mit Quellenangabe gestattet. Die Verbreitung, auch auszugsweise, über elektronische Systeme/Datenträger bedarf der vorherigen Zustimmung. Alle übrigen Rechte bleiben vorbehalten.

## Erläuterungen

### Allgemeine Hinweise

#### Aufgabe und Ziel der Statistik

Ziel dieser Statistik ist es, Informationen für sozialpolitische Planungen bereitzustellen sowie Beurteilungsgrundlagen für die Durchführung von Maßnahmen und die Gewährung von Leistungen zugunsten des betroffenen Personenkreises zu liefern. Die Behindertenstatistik enthält Angaben über Zahl und persönliche Merkmale der Behinderten sowie über Art und Ursache ihrer Behinderung. Sie stützt auf die Dateien der Versorgungsämter, die für die Bearbeitung von Anträgen auf Anerkennung der Behinderteneigenschaft zuständig sind, und über den Grad der Behinderung sowie über bestehende Ansprüche auf besondere Vergünstigungen entscheiden.

#### Rechtsgrundlage

Rechtsgrundlage der Schwerbehindertenstatistik ist § 53 des Gesetzes zur Sicherung der Eingliederung Schwerbehinderter in Arbeit, Beruf und Gesellschaft (Schwerbehindertengesetz - SchwbG) in der Fassung der Bekanntmachung vom 26. August 1986 (BGBl. I S. 1421), zuletzt geändert durch Artikel 9 des Gesetzes vom 19. Dezember 1997 (BGBl. I S. 3158) in Verbindung mit dem Gesetz über die Statistik für Bundeszwecke (Bundesstatistikgesetz - BStatG) vom 22. Januar 1987 (BGBl. I S. 462, 565), zuletzt geändert durch Artikel 2 des Gesetzes vom 17. Januar 1996 (BGBl. I S. 34).

#### Periodizität

Diese Statistik wird seit 1985 alle zwei Jahre erhoben.

#### Berichtskreis

Auskunftspflichtig sind gemäß § 53 Abs. 3 Nr. 1 SchwbG in Verbindung mit §§ 15, 26 Abs. 4 Satz 1 BStatG die Versorgungsämter, Landesversorgungsämter und die im Rahmen der Versorgungsverwaltung errichteten versorgungsärztlichen Untersuchungsstellen.

### Methodische Hinweise

Im Rahmen der Schwerbehindertenstatistik werden alle zwei Jahre Schwerbehinderte mit einem Grad der Behinderung (GdB) von 50 oder mehr nachgewiesen. Hierzu werden folgende Tatbestände erhoben:

- die Zahl der Schwerbehinderten mit gültigem Ausweis;
  - persönliche Merkmale der Schwerbehinderten wie Alter, Geschlecht, Staatsangehörigkeit, Wohnort;
  - Art, Ursache und Grad der Behinderung.
- Personen, die zwar die Voraussetzungen für eine Anerkennung als Behinderte besitzen, jedoch keinen Antrag bei der Versorgungsverwaltung gestellt haben, werden in dieser Statistik nicht nachgewiesen.

#### Hinweise auf andere Veröffentlichungen

Ergebnisse für das gesamte Bundesgebiet enthalten die vom Statistischen Bundesamt herausgegebenen Berichte "Sozialleistungen" der Fachserie 13: Reihe 5.1 "Schwerbehinderte".

## Definitionen

### Behinderung

Als Behinderung gilt im Sinne des Schwerbehindertengesetzes die Auswirkung einer nicht nur vorübergehenden Funktionsbeeinträchtigung, die auf einem regelwidrigen körperlichen, geistigen oder seelischen Zustand beruht. Regelwidrig ist der Zustand, der von dem für das Lebensalter typischen abweicht. Normale Alterserscheinungen sind daher keine Behinderungen im Sinne des Schwerbehindertengesetzes. Als nicht vorübergehend gilt ein Zeitraum von mehr als sechs Monaten.

In der Schwerbehindertenstatistik wird bei mehreren vorhandenen Behinderungen die schwerste Behinderung ausgewiesen.

### Grad der Behinderung

Der Grad der Behinderung **GdB** (bis 1986 Minderung der Erwerbsfähigkeit - **MdE**) gibt das Ausmaß der Funktionseinschränkung - gestuft nach Zehnergraden von 20 bis 100 - wieder.

### Schwerbehinderte

Als Schwerbehinderte gelten Personen, denen von den Versorgungsämtern ein Grad der Behinderung von 50 oder mehr zuerkannt worden ist. Auf Antrag stellen die Versorgungsämter für diese Personen einen Ausweis über die Eigenschaft als Schwerbehinderter aus.

### Art der Behinderung

Die Art der Behinderung wird anhand von insgesamt 55 Kategorien erfasst, wobei sich die Einteilung nicht primär an der ursächlichen Krankheitsdiagnose (z.B. Multiple Sklerose), sondern an der Erscheinungsform der Behinderung und der durch sie bestimmten Funktionseinschränkung (z.B. funktionelle Veränderung an den Gliedmaßen) orientiert.

### Ursache der Behinderung

Als Ursachen der Behinderung gelten unter anderem angeborene Behinderungen, Krankheiten, Unfälle, Kriegs-, Wehrdienst- oder Zivildienstbeschädigungen.

## Erhebungsmerkmale

### Region

- Berlin
- Berlin-West
- Berlin-Ost\*

### Bezirk

- Mitte\*
- Tiergarten
- Wedding
- Prenzlauer Berg\*
- Friedrichshain\*
- Kreuzberg
- Charlottenburg
- Spandau
- Wilmersdorf
- Zehlendorf
- Schöneberg
- Steglitz
- Tempelhof
- Neukölln
- Treptow\*
- Köpenick\*
- Lichtenberg\*
- Weißensee\*
- Pankow\*
- Reinickendorf
- Marzahn\*
- Hohenschönhausen\*
- Hellersdorf\*

### Geschlecht

- Männlich
- Weiblich

### Altersgruppen

von ... bis unter ... Jahren

- Unter 4
- 4 - 6
- 6 - 15
- 15 - 18
- 18 - 25
- 25 - 35
- 35 - 45
- 45 - 55
- 55 - 60
- 60 - 62
- 62 - 65
- 65 - 70
- 70 - 75
- 75 und mehr

### Grad der Behinderung

- 50
- 60
- 70
- 80
- 90
- 100

### Staatsangehörigkeit

Jede Staatsangehörigkeit wird erfasst und bei größerer Häufigkeit in den Standardtabellen ausgewiesen:

#### Europa

- Deutschland
- Belgien
- Dänemark
- Frankreich
- Finnland
- Griechenland
- Großbritannien
- Irland
- Italien
- Luxemburg
- Niederlande
- Österreich
- Portugal
- Schweden
- Spanien
- Bosnien-Herzegowina
- Bulgarien
- Island
- Jugoslawien
- Kroatien
- Mazedonien
- Norwegen
- Polen
- Rumänien
- Russische Föderation
- Schweiz
- Tschechische Republik
- Türkei
- Ungarn
- Sonstige europäische Staaten

#### Afrika

- Ägypten
- Äthiopien
- Algerien
- Ghana
- Marokko
- Tunesien
- Sonstige afrikanische Staaten

#### Amerika

- Vereinigte Staaten
- Argentinien
- Brasilien
- Chile
- Kanada
- sonstige amerikanische Staaten

#### Asien

- Afghanistan
- China
- Indien

- Indonesien
- Iran
- Israel
- Japan
- Jordanien
- Korea
- Libanon
- Pakistan
- Philippinen
- Sonstige asiatische Staaten

Australien und Ozeanien  
staatenlos  
ungeklärt  
ohne Angabe

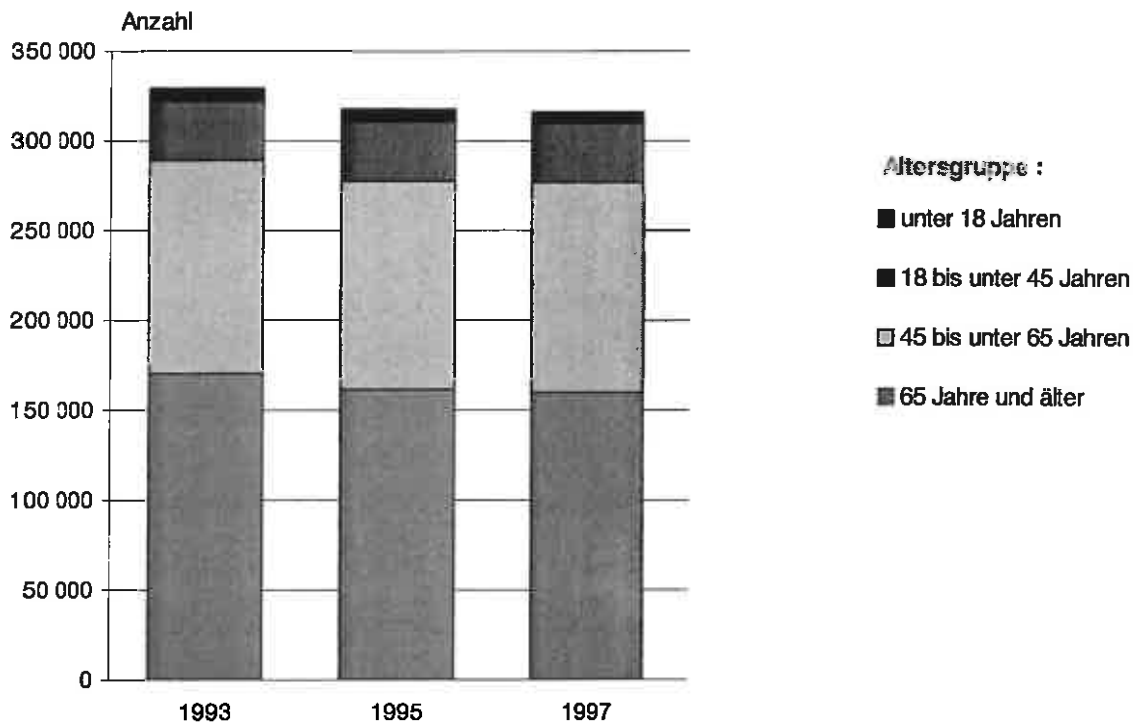
### Art der Behinderung

- Verlust oder Teilverlust von Gliedmaßen
- Funktionseinschränkung von Gliedmaßen
- Funktionseinschränkung der Wirbelsäule und des Rumpfes, Deformierung des Brustkorbs
- Blindheit und Sehbehinderung
- Sprach- oder Sprechstörungen, Taubheit, Schwerhörigkeit, Gleichgewichtsstörungen
- Verlust einer Brust oder beider Brüste, Entstellungen u.a.
- Beeinträchtigung der Funktion von inneren Organen bzw. Organsystemen
- Querschnittslähmung, zerebrale Störungen, geistig-seelische Behinderungen, Suchtkrankheiten
- sonstige und ungenügend bezeichnete Behinderungen

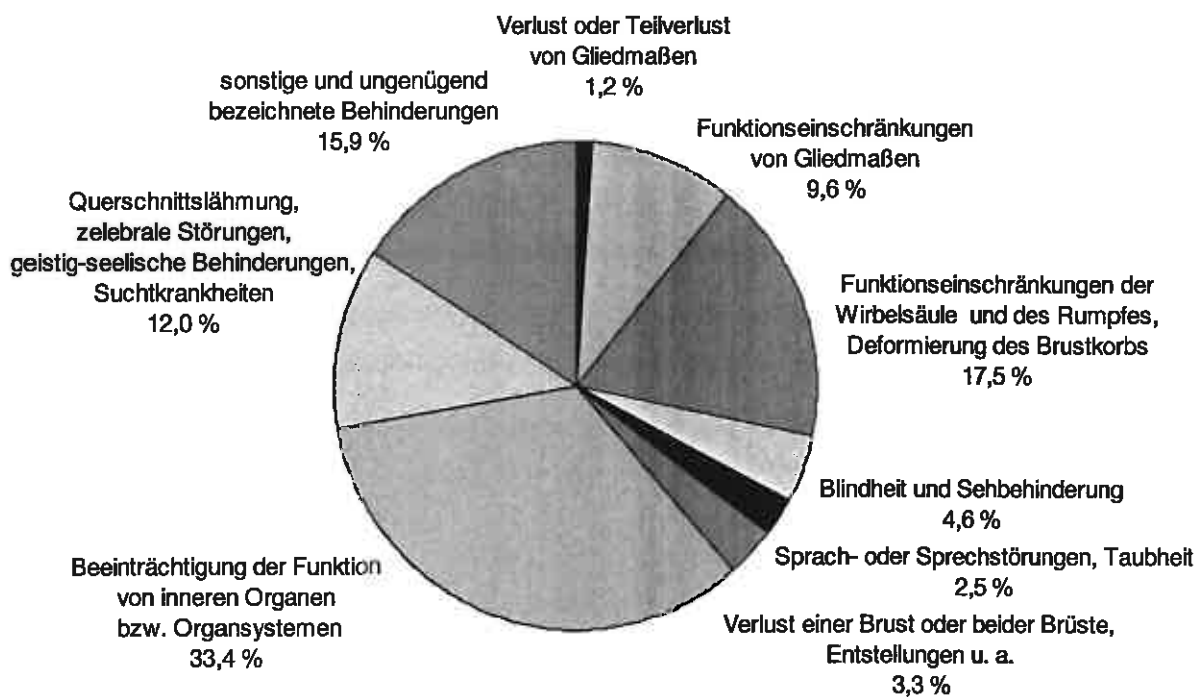
### Ursache der Behinderung

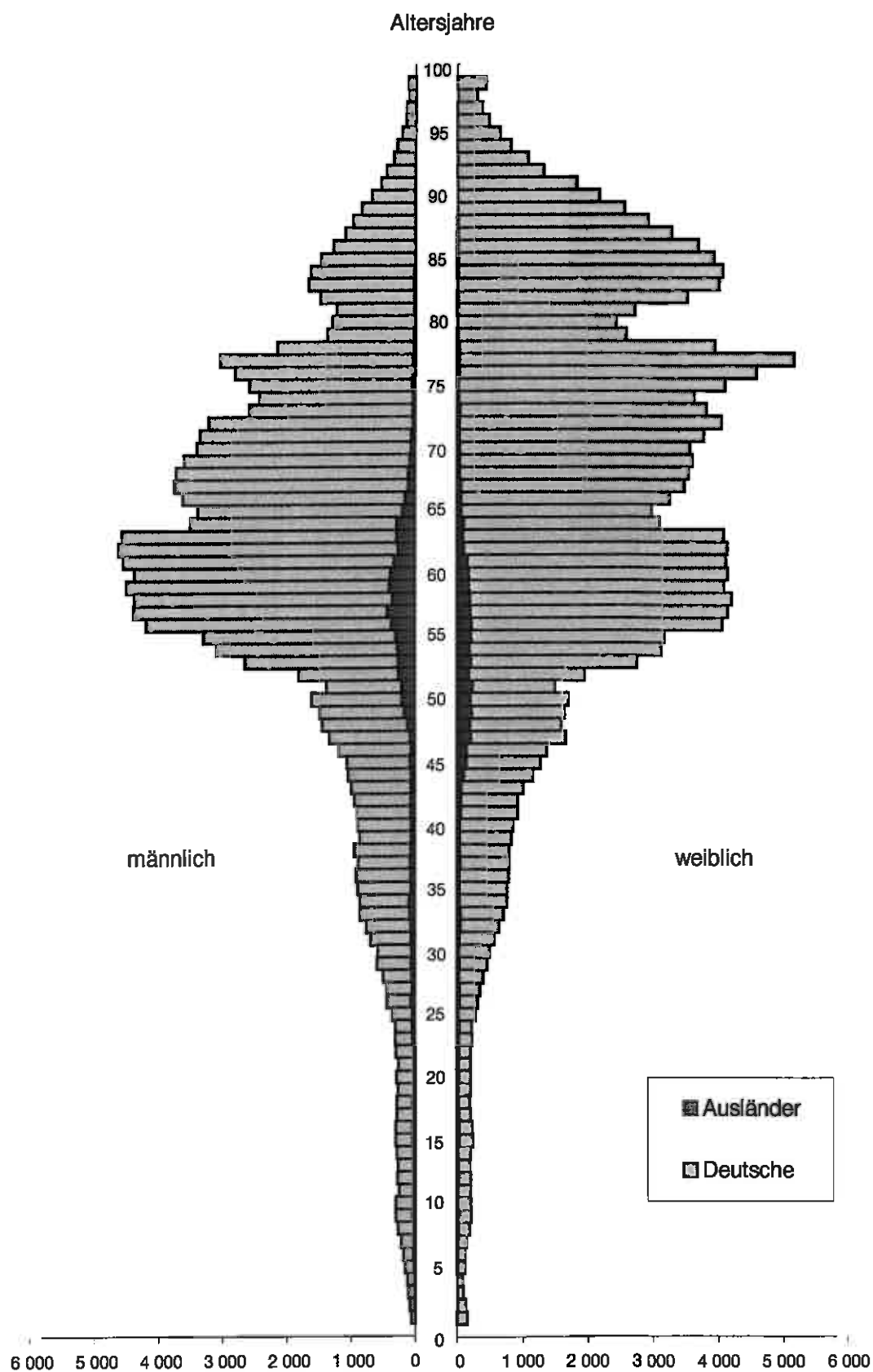
- Arbeitsunfall, Berufskrankheit
- Verkehrsunfall
- häuslicher Unfall
- sonstiger oder nicht näher bezeichneter Unfall
- anerkannte Kriegs-, Wehrdienst- oder Zivildienstbeschädigung
- allgemeine Krankheit
- sonstige, mehrere oder ungenügend bezeichnete Ursachen

# 1 Schwerbehinderte in Berlin vom 31.12.1993 bis 31.12.1997 nach Altersgruppen



## 2 Schwerbehinderte in Berlin am 31.12.1997 nach Art der schwerwiegendsten Behinderungen



**3 Schwerbehinderte in Berlin am 31.12.1997 nach Staatsangehörigkeit, Geschlecht und Alter**



**1 Schwerbehinderte in Berlin\*) vom 31.12.1979 bis 31.12.1997 nach Geschlecht und Staatsangehörigkeit**

Jahresende	Insgesamt	Männlich	Weiblich	Deutsche			Ausländer		
				zusammen	männlich	weiblich	zusammen	männlich	weiblich
	1	2	3	4	5	6	7	8	9
absolut									
1979 .....	206 895	94 171	112 724	201 016	92 072	108 944	5 879	2 099	3 780
1981 .....	235 722	103 587	132 135	228 458	100 819	127 639	7 264	2 768	4 496
1983 .....	237 573	103 414	134 159	231 555	100 246	131 309	6 018	3 168	2 850
1985 .....	233 446	101 287	132 159	227 541	97 786	129 755	5 905	3 501	2 404
1987 .....	213 181	92 981	120 200	207 395	89 447	117 948	5 786	3 534	2 252
1989 .....	224 552	98 468	126 084	216 992	93 848	123 144	7 560	4 620	2 940
1991 .....	233 226	103 042	130 184	223 743	97 284	126 459	9 483	5 758	3 725
1993 .....	329 366	145 130	184 236	317 146	137 793	179 353	12 220	7 337	4 883
1995 .....	317 475	140 756	176 719	304 506	133 155	171 351	12 969	7 601	5 368
1997 .....	316 435	141 446	174 989	301 540	132 814	168 726	14 895	8 632	6 263
in % <sup>1)</sup>									
1979 .....	100	45,5	54,5	97,2	45,8	54,2	2,8	35,7	64,3
1981 .....	100	43,9	56,1	96,9	44,1	55,9	3,1	38,1	61,9
1983 .....	100	43,5	56,5	97,5	43,3	56,7	2,5	52,6	47,4
1985 .....	100	43,4	56,6	97,5	43,0	57,0	2,5	59,3	40,7
1987 .....	100	43,6	56,4	97,3	43,1	56,9	2,7	61,1	38,9
1989 .....	100	43,9	56,1	96,6	43,2	56,8	3,4	61,1	38,9
1991 .....	100	44,2	55,8	95,9	43,5	56,5	4,1	60,7	39,3
1993 .....	100	44,1	55,9	96,3	43,4	56,6	3,7	60,0	40,0
1995 .....	100	44,3	55,7	95,9	43,7	56,3	4,1	58,6	41,4
1997 .....	100	44,7	55,3	95,3	44,0	56,0	4,7	58,0	42,0
Veränderung gegenüber Vorerhebung									
in %									
1981 .....	13,9	10,0	17,2	13,7	9,5	17,2	23,6	31,9	18,9
1983 .....	0,8	-0,2	1,5	1,4	-0,6	2,9	-17,2	14,5	-36,6
1985 .....	-1,7	-2,1	-1,5	-1,7	-2,5	-1,2	-1,9	10,5	-15,6
1987 .....	-8,7	-8,2	-9,0	-8,9	-8,5	-9,1	-2,0	0,9	-6,3
1989 .....	5,3	5,9	4,9	4,6	4,9	4,4	30,7	30,7	30,6
1991 .....	3,9	4,6	3,3	3,1	3,7	2,7	25,4	24,6	26,7
1993 .....	41,2	40,8	41,5	41,7	41,6	41,8	28,9	27,4	31,1
1995 .....	-3,6	-3,0	-4,1	-4,0	-3,4	-4,5	6,1	3,6	9,9
1997 .....	-0,3	0,5	-1,0	-1,0	-0,3	-1,5	14,9	13,6	16,7
Messzahlen 1979 = 100									
1979 .....	100	100	100	100	100	100	100	100	100
1981 .....	114	110	117	114	110	117	124	132	119
1983 .....	115	110	119	115	109	121	102	151	75
1985 .....	113	108	117	113	106	119	100	167	64
1987 .....	103	99	107	103	97	108	98	168	60
1989 .....	109	105	112	108	102	113	129	220	78
1991 .....	113	109	115	111	106	116	161	274	99
1993 .....	159	154	163	158	150	165	208	350	129
1995 .....	153	149	157	151	145	157	221	362	142
1997 .....	153	150	155	150	144	155	253	411	166

\*) bis 1991 nur Berlin-West - 1) Spalte 4 und 7 in % von Spalte 1

**2 Schwerbehinderte in Berlin am 31.12.1997 nach Alter, Geschlecht und Staatsangehörigkeit**

Alter	Insgesamt	Männlich	Weiblich	Deutsche			Ausländer		
				zusammen	männlich	weiblich	zusammen	männlich	weiblich
	1	2	3	4	5	6	7	8	9
absolut									
Insgesamt .....	316 435	141 446	174 989	301 540	132 814	168 726	14 895	8 632	6 263
Von ... Jahren									
unter 6 .....	1 135	523	612	998	441	557	137	82	55
6 bis unter 15 ..	4 102	2 366	1 736	3 548	2 024	1 524	554	342	212
15 bis unter 18 ..	1 593	882	711	1 363	758	605	230	124	106
18 bis unter 25 ..	3 563	2 025	1 538	3 070	1 755	1 315	493	270	223
25 bis unter 35 ..	11 162	6 110	5 052	10 091	5 446	4 645	1 071	664	407
35 bis unter 45 ..	18 204	9 297	8 907	16 907	8 594	8 313	1 297	703	594
45 bis unter 55 ..	35 676	17 067	18 609	31 882	15 328	16 554	3 794	1 739	2 055
55 bis unter 60 ..	40 373	20 716	19 657	37 424	18 836	18 588	2 949	1 880	1 069
60 bis unter 62 ..	17 158	8 917	8 241	16 070	8 195	7 875	1 088	722	366
62 bis unter 65 ..	23 978	12 681	11 297	22 800	11 824	10 976	1 178	857	321
65 und mehr .....	159 491	60 862	98 629	157 387	59 613	97 774	2 104	1 249	855
in %									
Insgesamt .....	100	100	100	100	100	100	100	100	100
Von ... Jahren									
unter 6 .....	0,4	0,4	0,3	0,3	0,3	0,3	0,9	0,9	0,9
6 bis unter 15 ..	1,3	1,7	1,0	1,2	1,5	0,9	3,7	4,0	3,4
15 bis unter 18 ..	0,5	0,6	0,4	0,5	0,6	0,4	1,5	1,4	1,7
18 bis unter 25 ..	1,1	1,4	0,9	1,0	1,3	0,8	3,3	3,1	3,6
25 bis unter 35 ..	3,5	4,3	2,9	3,3	4,1	2,8	7,2	7,7	6,5
35 bis unter 45 ..	5,8	6,6	5,1	5,6	6,5	4,9	8,7	8,1	9,5
45 bis unter 55 ..	11,3	12,1	10,6	10,6	11,5	9,8	25,5	20,1	32,8
55 bis unter 60 ..	12,8	14,6	11,2	12,4	14,2	11,0	19,8	21,8	17,1
60 bis unter 62 ..	5,4	6,3	4,7	5,3	6,2	4,7	7,3	8,4	5,8
62 bis unter 65 ..	7,6	9,0	6,5	7,6	8,9	6,5	7,9	9,9	5,1
65 und mehr .....	50,4	43,0	56,4	52,2	44,9	57,9	14,1	14,5	13,7

### 3 Schwerbehinderte in Berlin am 31.12.1997 nach Alter, Mehrfachbehinderung und Grad der Behinderung

Alter in Jahren Anzahl der Behinderungen	Insgesamt	Grad der Behinderung					
		50	60	70	80	90	100
	1	2	3	4	5	6	7
unter 6 .....	1 135	208	68	126	178	47	508
mit einer Behinderung .....	767	158	40	68	112	20	369
mit mehreren Behinderungen .....	368	50	28	58	66	27	139
6 bis unter 15 .....	4 102	661	318	340	585	93	2 105
mit einer Behinderung .....	3 591	608	253	291	523	72	1 844
mit mehreren Behinderungen .....	511	53	65	49	62	21	261
15 bis unter 18 .....	1 593	320	124	142	202	43	762
mit einer Behinderung .....	1 410	299	104	119	175	30	683
mit mehreren Behinderungen .....	183	21	20	23	27	13	79
18 bis unter 25 .....	3 563	810	325	323	456	100	1 549
mit einer Behinderung .....	3 036	734	242	259	388	66	1 347
mit mehreren Behinderungen .....	527	76	83	64	68	34	202
25 bis unter 35 .....	11 162	3 521	1 444	1 159	1 382	354	3 302
mit einer Behinderung .....	9 054	2 987	1 064	877	1 128	213	2 785
mit mehreren Behinderungen .....	2 108	534	380	282	254	141	517
35 bis unter 45 .....	18 204	6 862	2 868	2 114	2 095	569	3 696
mit einer Behinderung .....	13 408	5 238	1 905	1 450	1 558	344	2 913
mit mehreren Behinderungen .....	4 796	1 624	963	664	537	225	783
45 bis unter 55 .....	35 676	15 513	6 772	4 325	3 646	1 315	4 105
mit einer Behinderung .....	20 159	9 294	3 414	2 090	2 150	586	2 625
mit mehreren Behinderungen .....	15 517	6 219	3 358	2 235	1 496	729	1 480
55 bis unter 60 .....	40 373	17 878	7 942	5 260	4 037	1 531	3 725
mit einer Behinderung .....	19 162	9 190	3 357	2 122	1 950	585	1 958
mit mehreren Behinderungen .....	21 211	8 688	4 585	3 138	2 087	946	1 767
60 bis unter 62 .....	17 158	7 542	3 559	2 176	1 664	722	1 495
mit einer Behinderung .....	7 725	3 780	1 388	812	776	216	753
mit mehreren Behinderungen .....	9 433	3 762	2 171	1 364	888	506	742
62 bis unter 65 .....	23 978	10 071	4 893	3 247	2 479	1 065	2 223
mit einer Behinderung .....	10 148	5 015	1 836	1 040	990	306	961
mit mehreren Behinderungen .....	13 830	5 056	3 057	2 207	1 489	759	1 262
65 und mehr .....	159 491	39 308	26 529	27 307	25 074	13 548	27 725
mit einer Behinderung .....	48 176	17 873	8 620	6 739	5 739	2 373	6 832
mit mehreren Behinderungen .....	111 315	21 435	17 909	20 568	19 335	11 175	20 893
Behinderte insgesamt .....	316 435	102 694	54 842	46 519	41 798	19 387	51 195
mit einer Behinderung .....	136 636	55 176	22 223	15 867	15 489	4 811	23 070
mit mehreren Behinderungen .....	179 799	47 518	32 619	30 652	26 309	14 576	28 125

## 4 Schwerbehinderte in Berlin am 31.12.1997 nach Alter

Lfd. Nr.	Alter	Insgesamt	Verlust oder Teilverlust von Gliedmaßen	Funktions-einschränkung von Gliedmaßen	Funktionseinschränkung der Wirbelsäule und des Rumpfes, Deformierung des Brustkorbs	Blindheit und Sehbehinderung
		1	2	3	4	5
insgesamt						
1	Insgesamt .....	316 435	3 786	30 438	55 440	14 463
	Von ... Jahren					
2	unter 6 .....	1 135	7	82	52	87
3	6 bis unter 15 .....	4 102	24	235	54	145
4	15 bis unter 18 .....	1 593	11	124	37	58
5	18 bis unter 25 .....	3 563	38	309	91	132
6	25 bis unter 35 .....	11 162	133	1 024	592	397
7	35 bis unter 45 .....	18 204	215	1 809	1 569	590
8	45 bis unter 55 .....	35 676	309	3 362	5 962	986
9	55 bis unter 60 .....	40 373	326	3 637	8 581	1 124
10	60 bis unter 62 .....	17 158	163	1 405	3 827	450
11	62 bis unter 65 .....	23 978	224	2 068	5 359	589
12	65 und mehr .....	159 491	2 336	16 383	29 316	9 905
männlich						
13	Zusammen .....	141 446	2 714	14 436	22 384	5 102
14	Von ... Jahren					
15	unter 6 .....	523	3	33	15	23
16	6 bis unter 15 .....	2 366	16	132	22	67
17	15 bis unter 18 .....	882	5	76	19	28
18	18 bis unter 25 .....	2 025	17	179	33	66
19	25 bis unter 35 .....	6 110	88	548	266	219
20	35 bis unter 45 .....	9 297	136	952	731	315
21	45 bis unter 55 .....	17 067	219	1 771	2 819	509
22	55 bis unter 60 .....	20 716	223	1 986	4 277	597
23	60 bis unter 62 .....	8 917	115	755	1 937	234
24	62 bis unter 65 .....	12 681	148	1 086	2 725	307
25	65 und mehr .....	60 862	1 744	6 918	9 540	2 737
weiblich						
26	Zusammen .....	174 989	1 072	16 002	33 056	9 361
	Von ... Jahren					
27	unter 6 .....	612	4	49	37	64
28	6 bis unter 15 .....	1 736	8	103	32	78
29	15 bis unter 18 .....	711	6	48	18	30
30	18 bis unter 25 .....	1 538	21	130	58	66
31	25 bis unter 35 .....	5 052	45	476	326	178
32	35 bis unter 45 .....	8 907	79	857	838	275
33	45 bis unter 55 .....	18 609	90	1 591	3 143	477
34	55 bis unter 60 .....	19 657	103	1 651	4 304	527
35	60 bis unter 62 .....	8 241	48	650	1 890	216
36	62 bis unter 65 .....	11 297	76	982	2 634	282
37	65 und mehr .....	98 629	592	9 465	19 776	7 168

**und Art der schwerwiegendsten Behinderung**

Sprach- oder Sprech- störungen, Taubheit, Schwerhörigkeit, Gleichgewichtsstörungen	Verlust einer Brust oder beider Brüste, Entstellungen u. a.	Beeinträchtigung der Funktion von inneren Organen bzw. Organsystemen	Querschnittslähmung, zerebrale Störungen, geistig- seelische Behinderungen, Suchtkrankheiten	Sonstige und ungenügend bezeichnete Behinderungen	Lfd. Nr.
6	7	8	9	10	
insgesamt					
7 866	10 589	105 620	38 034	50 199	1
77	8	287	261	274	2
295	33	524	1 321	1 471	3
117	5	214	533	494	4
272	15	442	1 328	936	5
448	183	2 028	3 805	2 552	6
568	563	4 112	5 005	3 773	7
877	2 074	10 165	5 995	5 946	8
938	1 773	12 854	4 833	6 307	9
339	652	5 826	1 771	2 725	10
484	785	8 563	2 084	3 822	11
3 451	4 498	60 605	11 098	21 899	12
männlich					
3 619	530	50 786	18 342	23 533	13 14
39	7	130	146	127	15
145	19	305	796	864	16
65	5	115	298	271	17
135	8	247	797	543	18
219	31	1 153	2 158	1 428	19
286	48	2 186	2 674	1 969	20
454	123	5 565	2 817	2 790	21
501	80	7 498	2 372	3 182	22
186	30	3 426	881	1 353	23
269	37	5 008	1 063	2 038	24
1 320	142	25 153	4 340	8 968	25
weiblich					
4 247	10 059	54 834	19 692	26 666	26
38	1	157	115	147	27
150	14	219	525	607	28
52	-	99	235	223	29
137	7	195	531	393	30
229	152	875	1 647	1 124	31
282	515	1 926	2 331	1 804	32
423	1 951	4 600	3 178	3 156	33
437	1 693	5 356	2 461	3 125	34
153	622	2 400	890	1 372	35
215	748	3 555	1 021	1 784	36
2 131	4 356	35 452	6 758	12 931	37

## 5 Schwerbehinderte in Berlin am 31.12.1997 nach Art

Lfd. Nr.	Art der schwersten Behinderung	Insgesamt	Angeborene Behinderung
		1	2
1	Schwerbehinderte insgesamt .....	316 435	5 965
2	Verlust/Teilverlust von Gliedmaßen .....	3 786	122
3	eines Armes .....	772	61
4	eines Beines .....	2 061	15
5	beider Arme .....	200	14
6	beider Beine .....	482	17
7	eines Armes und eines Beines .....	99	7
8	drei oder vier Gliedmaßen .....	172	8
9	Funktionseinschränkung von Gliedmaßen .....	30 438	749
10	eines Armes .....	3 312	137
11	eines Beines .....	7 939	141
12	beider Arme .....	966	28
13	beider Beine .....	12 264	276
14	eines Armes und eines Beines .....	2 256	63
15	drei Gliedmaßen .....	387	16
16	beider Arme und beider Beine .....	3 314	88
17	Funktionseinschränkung der Wirbelsäule und des Rumpfes, Deformierung des Brustkorbs .....	55 440	264
18	Deformierung des Brustkorbs mit Funktionseinschränkung der Wirbelsäule .....	902	22
19	Funktionseinschränkung der Wirbelsäule .....	44 857	75
20	Funktionseinschränkung der Wirbelsäule und der Gliedmaßen .....	-	-
21	sonstige Einschränkung der Stützfunktion des Rumpfes .....	9 681	167
22	Blindheit und Sehbehinderung .....	14 463	284
23	Blindheit oder Verlust beider Augen .....	2 025	99
24	hochgradige Sehbehinderung .....	1 922	51
25	sonstige Sehbehinderung .....	10 516	134
26	Sprach-/Sprechstörungen, Taubheit, Schwerhörigkeit, Gleichgewichtsstörungen .....	7 866	580
27	Sprach-/Sprechstörungen .....	346	29
28	Taubheit .....	1 249	172
29	Taubheit kombiniert mit gestörter Entwicklung von Sprache und geistiger Entwicklung .....	1 645	327
30	Schwerhörigkeit, auch kombiniert mit Gleichgewichtsstörungen .....	4 455	48
31	Gleichgewichtsstörungen .....	171	4
32	Verlust einer Brust/beider Brüste, Kleinwuchs, Entstellungen u. a. ....	10 589	64
33	Kleinwuchs .....	121	49
34	Entstellung, belästigende/abstoßende Absonderungen/Gerüche .....	1 063	15
35	Verlust einer Brust/beider Brüste .....	9 405	-
36	Beeinträchtigung der Funktion von inneren Organen bzw. Organsystemen .....	105 620	312
37	von Herz-Kreislauf .....	41 566	102
38	von Herz-Kreislauf und einem oder mehreren weiteren inneren Organen .....	6 978	11
39	der oberen Atemwege .....	1 939	14
40	der oberen Atemwege und eines oder mehrerer weiterer innerer Organe .....	691	6
41	der tieferen Atemwege und Lungen .....	13 218	32
42	der tieferen Atemwege und Lungen sowie eines oder mehrerer weiterer innerer Organe .....	1 103	4
43	der Verdauungsorgane .....	11 399	9
44	der Verdauungsorgane und eines oder mehrerer weiterer innerer Organe .....	1 922	7
45	der Harnorgane .....	6 142	31
46	der Harnorgane und eines oder mehrerer weiterer innerer Organe .....	1 236	4
47	der Geschlechtsorgane .....	7 013	5
48	der Geschlechtsorgane und eines oder mehrerer weiterer innerer Organe .....	976	1
49	der inneren Sekretion und/oder des Stoffwechsels .....	7 183	50
50	der inneren Sekretion und/oder des Stoffwechsels und eines o. mehrerer weiterer inn. Organe .....	1 177	8
51	des Blutes und des retikulo-endothelialen Systems .....	2 189	21
52	des Blutes und des retikulo-endothelialen Systems und eines o. mehrerer weiterer inn. Organe .....	888	7

## und Ursache der schwerwiegendsten Behinderung

Arbeitsunfall (einschl. Wege- und Betriebs- wegeunfälle) Berufskrankheit	Verkehrsunfall	Häuslicher Unfall	Sonstiger oder nicht näher bezeichneter Unfall	Anerkannte Kriegs-, Wehrdienst- oder Zivildienstbe- schädigung	Allgemeine Krankheit (einschl. Impfschäden)	Sonstige, mehrere oder ungenügend bezeichnete Ursachen	Lfd. Nr.
3	4	5	6	7	8	9	
1 594	486	132	654	6 799	262 928	37 877	1
164	48	12	70	1 289	1 839	242	2
61	5	3	20	386	214	22	3
74	35	6	42	737	986	166	4
10	-	3	2	30	132	9	5
6	6	-	5	84	336	28	6
7	2	-	-	18	64	1	7
6	-	-	1	34	107	16	8
719	197	54	296	2 401	23 832	2 190	9
174	39	17	67	859	1 754	265	10
302	109	28	155	955	5 617	632	11
28	9	3	9	115	709	65	12
168	19	4	49	304	10 600	844	13
32	12	2	10	125	1 849	163	14
5	3	-	-	21	303	39	15
10	6	-	6	22	3 000	182	16
170	62	22	87	332	51 929	2 574	17
10	11	-	9	48	710	92	18
113	29	17	37	188	42 522	1 876	19
-	-	-	-	-	-	-	20
47	22	5	41	96	8 697	606	21
62	10	4	28	385	13 003	687	22
3	-	2	3	49	1 752	117	23
2	-	-	3	15	1 785	66	24
57	10	2	22	321	9 466	504	25
14	4	3	8	78	6 890	289	26
2	-	-	3	10	282	20	27
2	-	-	2	18	944	111	28
1	3	-	-	22	1 254	38	29
9	1	1	3	28	4 247	118	30
-	-	2	-	-	163	2	31
10	1	-	3	33	10 121	357	32
-	-	-	-	-	62	10	33
5	-	-	1	32	973	37	34
5	1	-	2	1	9 086	310	35
92	13	13	13	1 030	98 279	5 868	36
15	1	3	2	72	39 188	2 183	37
4	-	1	1	21	6 564	376	38
2	1	-	-	54	1 764	104	39
-	-	1	-	21	606	57	40
46	3	3	-	605	11 426	1 103	41
4	-	-	-	45	982	68	42
11	2	-	2	115	10 661	599	43
2	-	-	-	21	1 752	140	44
2	3	-	-	32	5 754	320	45
2	-	-	3	5	1 153	69	46
3	1	-	2	20	6 675	307	47
-	-	-	-	1	932	42	48
-	2	2	-	13	6 772	344	49
-	-	1	1	1	1 108	58	50
1	-	2	2	4	2 094	65	51
-	-	-	-	-	848	33	52

## Noch: 5 Schwerbehinderte in Berlin am 31.12.1997 nach Art

Lfd. Nr.	Art der schwersten Behinderung	Insgesamt	Angeborene Behinderung
		1	2
53	Querschnittslähmung, zerebrale Störungen, geistig-seelische Behinderungen, Suchtkrankheiten .....	38 034	2 400
54	Querschnittslähmung .....	570	32
55	hirnorganische Anfälle (auch mit geistig-seelischen Störungen) ohne neurologische Ausfallerscheinungen am Bewegungsapparat .....	4 252	218
56	hirnorganische Anfälle (auch mit geistig-seelischen Störungen) mit neurologische Ausfallerscheinungen am Bewegungsapparat .....	2 740	190
57	hirnorganisches Psychosyndrom (Hirnleistungsschwäche, organische Wesensänderung) ohne neurologische Ausfallerscheinungen am Bewegungsapparat; symptomatische Psychosen .....	8 049	-
58	hirnorganisches Psychosyndrom (Hirnleistungsschwäche, organische Wesensänderung) mit neurologischen Ausfallerscheinungen am Bewegungsapparat; symptomatische Psychosen .....	5 733	-
59	Störungen der geistigen Entwicklung (z. B. Lernbehinderung, geistige Behinderung) .....	6 487	1 960
60	körperlich nicht begründbare (endogene) Psychosen (Schizophrenie, affektive Psychosen) .....	4 444	-
61	Neurosen; Persönlichkeits- und Verhaltensstörungen .....	3 483	-
62	Suchtkrankheiten .....	2 276	-
63	Sonstige und ungenügend bezeichnete Behinderungen .....	50 199	1 190
64	nur Behinderungen mit Einzel-GdB unter 25 % .....	6 106	15
65	anderweitig nicht einzuordnende oder ungenügend bezeichnete Behinderungen .....	44 093	1 175

## 6 Schwerbehinderte in Berlin am 31.12.1997 nach Art

Lfd. Nr.	Art der schwersten Behinderung	Insgesamt	
		absolut	%
		1	2
1	Schwerbehinderte insgesamt .....	316 435	100
2	Verlust/Teilverlust von Gliedmaßen .....	3 786	1,2
3	eines Armes .....	772	0,2
4	eines Beines .....	2 061	0,7
5	beider Arme .....	200	0,1
6	beider Beine .....	482	0,2
7	eines Armes und eines Beines .....	99	0,0
8	drei oder vier Gliedmaßen .....	172	0,1
9	Funktionseinschränkung von Gliedmaßen .....	30 438	9,6
10	eines Armes .....	3 312	1,0
11	eines Beines .....	7 939	2,5
12	beider Arme .....	966	0,3
13	beider Beine .....	12 264	3,9
14	eines Armes und eines Beines .....	2 256	0,7
15	drei Gliedmaßen .....	387	0,1
16	beider Arme und beider Beine .....	3 314	1,0
17	Funktionseinschränkung der Wirbelsäule und des Rumpfes, Deformierung des Brustkorbs .....	55 440	17,5
18	Deformierung des Brustkorbs mit Funktionseinschränkung der Wirbelsäule .....	902	0,3
19	Funktionseinschränkung der Wirbelsäule .....	44 857	14,2
20	Funktionseinschränkung der Wirbelsäule und der Gliedmaßen .....	-	-
21	sonstige Einschränkung der Stützfunktion des Rumpfes .....	9 681	3,1

1) In % von Spalte 1



## und Ursache der schwerwiegendsten Behinderung

Arbeitsunfall (einschl. Wege- und Betriebs- wegunfälle) Berufskrankheit	Verkehrsunfall	Häuslicher Unfall	Sonstiger oder nicht näher bezeichneter Unfall	Anerkannte Kriegs-, Wehrdienst- oder Zivildienstbe- schädigung	Allgemeine Krankheit (einschl. Impfschäden)	Sonstige, mehrere oder ungenügend bezeichnete Ursachen	Lfd. Nr.
3	4	5	6	7	8	9	
86	112	15	93	413	33 117	1 798	53
24	21	7	21	3	436	26	54
11	10	2	10	103	3 611	287	55
6	15	-	9	55	2 344	121	56
26	33	2	20	159	7 424	385	57
11	24	2	21	63	5 407	205	58
5	7	1	6	-	4 128	380	59
-	-	-	-	-	4 205	239	60
1	-	-	2	16	3 397	67	61
2	2	1	4	14	2 165	88	62
277	39	9	56	838	23 918	23 872	63
97	4	-	9	148	5 528	305	64
180	35	9	47	690	18 390	23 567	65

## und Grad der schwerwiegendsten Behinderung

Grad der Behinderung von												Lfd. Nr.
50		60		70		80		90		100		
absolut	% <sup>1)</sup>	absolut	% <sup>1)</sup>	absolut	% <sup>1)</sup>	absolut	% <sup>1)</sup>	absolut	% <sup>1)</sup>	absolut	% <sup>1)</sup>	
3	4	5	6	7	8	9	10	11	12	13	14	
102 694	32,5	54 842	17,3	46 519	14,7	41 798	13,2	19 387	6,1	51 195	16,2	1
708	18,7	457	12,1	617	16,3	696	18,4	426	11,3	882	23,3	2
160	20,7	88	11,4	156	20,2	136	17,6	94	12,2	138	17,9	3
315	15,3	245	11,9	351	17,0	409	19,8	286	13,9	455	22,1	4
58	29,0	28	14,0	22	11,0	27	13,5	11	5,5	54	27,0	5
100	20,7	57	11,8	52	10,8	69	14,3	25	5,2	179	37,1	6
19	19,2	15	15,2	12	12,1	25	25,3	3	3,0	25	25,3	7
56	32,6	24	14,0	24	14,0	30	17,4	7	4,1	31	18,0	8
9 258	30,4	5 529	18,2	4 869	16,0	4 136	13,6	2 150	7,1	4 496	14,8	9
1 179	35,6	573	17,3	574	17,3	444	13,4	191	5,8	351	10,6	10
2 893	36,4	1 586	20,0	1 256	15,8	957	12,1	484	6,1	763	9,6	11
347	35,9	164	17,0	152	15,7	122	12,6	63	6,5	118	12,2	12
3 606	29,4	2 433	19,8	1 971	16,1	1 676	13,7	887	7,2	1 691	13,8	13
483	21,4	295	13,1	374	16,6	385	17,1	196	8,7	523	23,2	14
101	26,1	43	11,1	56	14,5	56	14,5	29	7,5	102	26,4	15
649	19,6	435	13,1	486	14,7	496	15,0	300	9,1	948	28,6	16
24 758	44,7	11 225	20,2	7 907	14,3	5 504	9,9	2 469	4,5	3 577	6,5	17
330	36,6	184	20,4	161	17,8	98	10,9	49	5,4	80	8,9	18
20 693	46,1	9 032	20,1	6 294	14,0	4 278	9,5	1 923	4,3	2 637	5,9	19
-	-	-	-	-	-	-	-	-	-	-	-	20
3 735	38,6	2 009	20,8	1 452	15,0	1 128	11,7	497	5,1	860	8,9	21

## Noch: 6 Schwerbehinderte in Berlin am 31.12.1997 nach Art

Lfd. Nr.	Art der schwersten Behinderung	Insgesamt	
		absolut	%
		1	2
22	Blindheit und Sehbehinderung .....	18 011	5,3
23	Blindheit oder Verlust beider Augen .....	2 626	0,8
24	hochgradige Sehbehinderung .....	2 550	0,7
25	sonstige Sehbehinderung .....	12 835	3,8
26	Sprach-/Sprechstörungen, Taubheit, Schwerhörigkeit, Gleichgewichtsstörungen .....	12 262	3,6
27	Sprach-/Sprechstörungen .....	332	0,1
28	Taubheit .....	1 489	0,4
29	Taubheit kombiniert mit gestörter Entwicklung von Sprache und geistiger Entwicklung .....	1 148	0,3
30	Schwerhörigkeit, auch kombiniert mit Gleichgewichtsstörungen .....	3 347	1,0
31	Gleichgewichtsstörungen .....	5 946	1,7
32	Verlust einer Brust/beider Brüste, Kleinwuchs, Entstellungen u. a. ....	11 418	3,4
33	Kleinwuchs .....	112	0,0
34	Entstellung, belästigende/abstoßende Absonderungen/Gerüche .....	183	0,1
35	Verlust einer Brust/beider Brüste .....	11 123	3,3
36	Beeinträchtigung der Funktion von inneren Organen bzw. Organsystemen .....	116 895	34,3
37	von Herz-Kreislauf .....	32 934	9,7
38	von Herz-Kreislauf und einem oder mehreren weiteren inneren Organen .....	26 914	7,9
39	der oberen Atemwege .....	1 763	0,5
40	der oberen Atemwege und eines oder mehrerer weiterer innerer Organe .....	1 304	0,4
41	der tieferen Atemwege und Lungen .....	10 255	3,0
42	der tieferen Atemwege und Lungen sowie eines oder mehrerer weiterer innerer Organe .....	3 912	1,1
43	der Verdauungsorgane .....	9 593	2,8
44	der Verdauungsorgane und eines oder mehrerer weiterer innerer Organe .....	4 264	1,3
45	der Harnorgane .....	4 332	1,3
46	der Harnorgane und eines oder mehrerer weiterer innerer Organe .....	2 363	0,7
47	der Geschlechtsorgane .....	6 573	1,9
48	der Geschlechtsorgane und eines oder mehrerer weiterer innerer Organe .....	1 371	0,4
49	der inneren Sekretion und/oder des Stoffwechsels .....	5 612	1,6
50	der inneren Sekretion und/oder des Stoffwechsels und eines o. mehrerer weiterer inn. Organe .....	2 258	0,7
51	des Blutes und des retikulo-endothelialen Systems .....	1 967	0,6
52	des Blutes und des retikulo-endothelialen Systems und eines o. mehrerer weiterer inn. Organe .....	1 480	0,4
53	Querschnittslähmung, zerebrale Störungen, geistig-seelische behinderungen, Suchtkrankheiten .....	52 122	15,3
54	Querschnittslähmung .....	609	0,2
55	hirnorganische Anfälle (auch mit geistig-seelischen Störungen) ohne neurologische Ausfallerscheinungen am Bewegungsapparat .....	4 653	1,4
56	hirnorganische Anfälle (auch mit geistig-seelischen Störungen) mit neurologische Ausfallerscheinungen am Bewegungsapparat .....	3 499	1,0
57	hirnorganisches Psychosyndrom (Hirnleistungsschwäche, organische Wesensänderung) ohne neurologische Ausfallerscheinungen am Bewegungsapparat; symptomatische Psychosen .....	10 531	3,1
58	hirnorganisches Psychosyndrom (Hirnleistungsschwäche, organische Wesensänderung) mit neurologischen Ausfallerscheinungen am Bewegungsapparat; symptomatische Psychosen .....	9 368	2,7
59	Störungen der geistigen Entwicklung (z. B. Lernbehinderung, geistige Behinderung) .....	7 510	2,2
60	körperlich nicht begründbare (endogene) Psychosen (Schizophrenie, affektive Psychosen) .....	6 409	1,9
61	Neurosen; Persönlichkeits- und Verhaltensstörungen .....	3 529	1,0
62	Suchtkrankheiten .....	6 014	1,8
63	Sonstige und ungenügend bezeichnete Behinderungen .....	29 999	8,8
64	nur Behinderungen mit Einzel-GdB unter 25 % .....	7 010	2,1
65	anderweitig nicht einzuordnende oder ungenügend bezeichnete Behinderungen .....	22 989	6,7

1) in % von Spalte 1

## und Grad der schwerwiegendsten Behinderung

Grad der Behinderung von												Lfd. Nr.
50		60		70		80		90		100		
absolut	% <sup>1)</sup>	absolut	% <sup>1)</sup>	absolut	% <sup>1)</sup>	absolut	% <sup>1)</sup>	absolut	% <sup>1)</sup>	absolut	% <sup>1)</sup>	
3	4	5	6	7	8	9	10	11	12	13	14	
2 023	14,0	1 351	9,3	1 565	10,8	1 726	11,9	1 462	10,1	6 336	43,8	22
-	-	-	-	-	-	-	-	1	0,0	2 024	100,0	23
-	-	-	-	-	-	-	-	28	1,5	1 894	98,5	24
2 023	19,2	1 351	12,8	1 565	14,9	1 726	16,4	1 433	13,6	2 418	23,0	25
1 516	19,3	1 144	14,5	1 061	13,5	937	11,9	459	5,8	2 749	34,9	26
76	22,0	56	16,2	56	16,2	57	16,5	29	8,4	72	20,8	27
107	8,6	115	9,2	219	17,5	187	15,0	74	5,9	547	43,8	28
-	-	-	-	-	-	-	-	-	-	1 645	100,0	29
1 287	28,9	943	21,2	755	16,9	665	14,9	342	7,7	463	10,4	30
46	26,9	30	17,5	31	18,1	28	16,4	14	8,2	22	12,9	31
3 424	32,3	2 470	23,3	1 636	15,4	1 626	15,4	642	6,1	791	7,5	32
38	31,4	12	9,9	16	13,2	19	15,7	4	3,3	32	26,4	33
426	40,1	218	20,5	113	10,6	182	17,1	59	5,6	65	6,1	34
2 960	31,5	2 240	23,8	1 507	16,0	1 425	15,2	579	6,2	694	7,4	35
34 428	32,6	19 057	18,0	16 554	15,7	15 312	14,5	7 108	6,7	13 161	12,5	36
14 966	36,0	8 304	20,0	7 218	17,4	5 315	12,8	2 352	5,7	3 411	8,2	37
2 081	29,8	1 324	19,0	1 205	17,3	1 027	14,7	479	6,9	862	12,4	38
617	31,8	335	17,3	266	13,7	307	15,8	137	7,1	277	14,3	39
173	25,0	105	15,2	93	13,5	115	16,6	57	8,2	148	21,4	40
4 227	32,0	2 450	18,5	2 289	17,3	1 873	14,2	1 015	7,7	1 364	10,3	41
257	23,3	206	18,7	162	14,7	149	13,5	112	10,2	217	19,7	42
3 161	27,7	1 789	15,7	1 602	14,1	2 050	18,0	1 002	8,8	1 795	15,7	43
373	19,4	187	9,7	229	11,9	326	17,0	195	10,1	612	31,8	44
1 475	24,0	942	15,3	792	12,9	987	16,1	472	7,7	1 474	24,0	45
180	14,6	143	11,6	98	7,9	184	14,9	94	7,6	537	43,4	46
2 631	37,5	1 246	17,8	959	13,7	1 189	17,0	486	6,9	502	7,2	47
247	25,3	134	13,7	106	10,9	187	19,2	90	9,2	212	21,7	48
3 126	43,5	1 305	18,2	1 010	14,1	758	10,6	347	4,8	637	8,9	49
419	35,6	225	19,1	198	16,8	152	12,9	52	4,4	131	11,1	50
403	18,4	282	12,9	252	11,5	481	22,0	141	6,4	630	28,8	51
92	10,4	80	9,0	75	8,4	212	23,9	77	8,7	352	39,6	52
9 364	24,6	4 960	13,0	5 359	14,1	5 568	14,6	2 079	5,5	10 704	28,1	53
17	3,0	12	2,1	20	3,5	40	7,0	20	3,5	461	80,9	54
1 116	26,2	744	17,5	671	15,8	639	15,0	242	5,7	840	19,8	55
451	16,5	309	11,3	357	13,0	459	16,8	192	7,0	972	35,5	56
1 772	22,0	1 056	13,1	1 194	14,8	1 241	15,4	552	6,9	2 234	27,8	57
763	13,3	591	10,3	753	13,1	1 028	17,9	527	9,2	2 071	36,1	58
956	14,7	464	7,2	823	12,7	1 017	15,7	228	3,5	2 999	46,2	59
1 520	34,2	752	16,9	777	17,5	600	13,5	148	3,3	647	14,6	60
1 926	55,3	623	17,9	397	11,4	252	7,2	79	2,3	206	5,9	61
843	37,0	409	18,0	367	16,1	292	12,8	91	4,0	274	12,0	62
17 215	34,3	8 649	17,2	6 951	13,8	6 293	12,5	2 592	5,2	8 499	16,9	63
2 811	46,0	1 244	20,4	818	13,4	576	9,4	281	4,6	376	6,2	64
14 404	32,7	7 405	16,8	6 133	13,9	5 717	13,0	2 311	5,2	8 123	18,4	65

## 7 Schwerbehinderte in Berlin am 31.12.1997 nach Bezirken,

Lfd. Nr.	Bezirk	Insgesamt		Alter von ... Jahren					Grad der Behinderung		
				unter 6	6 bis unter 15	15 bis unter 45	45 bis unter 65	65 und mehr	50		
		absolut	%						absolut	%	% <sup>1)</sup>
		1	2	3	4	5	6	7	8	9	10
1		insgesamt									
2	Mitte*	4 994	1,6	12	91	763	1 726	2 402	1 612	1,6	32,3
3	Tiergarten	8 985	2,8	44	82	1 015	3 400	4 444	2 866	2,8	31,9
4	Wedding	16 471	5,2	77	212	1 924	6 639	7 619	5 293	5,2	32,1
5	Prenzlauer Berg*	9 067	2,9	21	103	1 170	2 845	4 928	2 921	2,8	32,2
6	Friedrichshain*	7 244	2,3	19	125	989	2 116	3 995	2 263	2,2	31,2
7	Kreuzberg	11 417	3,6	65	179	1 759	4 870	4 544	3 718	3,6	32,6
8	Charlottenburg	18 528	5,9	66	121	1 577	6 592	10 172	5 840	5,7	31,5
9	Spandau	25 693	8,1	76	280	2 498	10 192	12 647	8 355	8,1	32,5
10	Wilmerdorf	15 455	4,9	61	116	1 092	5 243	8 943	4 807	4,7	31,1
11	Zehlendorf	9 512	3,0	36	140	713	3 111	5 512	2 875	2,8	30,2
12	Schöneberg	12 792	4,0	58	156	1 430	4 942	6 206	4 043	3,9	31,6
13	Steglitz	20 644	6,5	87	181	1 630	7 343	11 403	6 536	6,4	31,7
14	Tempelhof	22 591	7,1	78	205	1 869	8 451	11 988	7 517	7,3	33,3
15	Neukölln	34 103	10,8	132	406	3 625	14 115	15 825	11 551	11,2	33,9
16	Treptow*	9 545	3,0	23	113	893	3 183	5 333	3 154	3,1	33,0
17	Köpenick*	9 473	3,0	21	121	1 073	3 043	5 215	2 994	2,9	31,6
18	Lichtenberg*	12 517	4,0	28	180	1 587	4 645	6 077	4 166	4,1	33,3
19	Weißensee*	5 628	1,8	19	118	684	1 889	2 918	1 763	1,7	31,3
20	Pankow*	9 238	2,9	28	126	1 071	2 989	5 024	3 066	3,0	33,2
21	Reinickendorf	30 905	9,8	106	261	2 837	12 250	15 451	10 198	9,9	33,0
22	Marzahn*	8 837	2,8	27	280	1 726	3 269	3 535	2 863	2,8	32,4
23	Hohenschönhausen*	6 041	1,9	19	203	1 222	2 155	2 442	2 034	2,0	33,7
24	Hellersdorf*	6 755	2,1	32	303	1 375	2 177	2 868	2 259	2,2	33,4
25	Berlin-West .....	227 096	71,8	886	2 339	21 969	87 148	114 754	73 599	71,7	32,4
26	Berlin-Ost* .....	89 339	28,2	249	1 763	12 553	30 037	44 737	29 095	28,3	32,6
27	Berlin	316 435	100	1 135	4 102	34 522	117 185	159 491	102 694	100	32,5
		männlich									
28	Mitte*	2 196	1,6	7	53	398	777	961	713	32,5	1,5
29	Tiergarten	4 149	2,9	20	51	591	1 835	1 652	1 375	33,1	2,9
30	Wedding	7 848	5,5	38	133	1 037	3 693	2 947	2 701	34,4	5,6
31	Prenzlauer Berg*	3 728	2,6	10	58	627	1 343	1 690	1 213	32,5	2,5
32	Friedrichshain*	3 109	2,2	14	61	550	999	1 485	997	32,1	2,1
33	Kreuzberg	5 545	3,9	31	97	1 021	2 726	1 670	1 914	34,5	4,0
34	Charlottenburg	8 034	5,7	22	71	848	3 408	3 685	2 736	34,1	5,7
35	Spandau	11 902	8,4	27	166	1 315	5 318	5 076	4 117	34,6	8,6
36	Wilmerdorf	6 329	4,5	14	65	569	2 602	3 079	2 087	33,0	4,3
37	Zehlendorf	4 052	2,9	15	79	374	1 536	2 048	1 312	32,4	2,7
38	Schöneberg	5 656	4,0	24	93	792	2 567	2 180	1 848	32,7	3,8
39	Steglitz	8 805	6,2	32	95	816	3 682	4 180	2 977	33,8	6,2
40	Tempelhof	10 029	7,1	41	123	976	4 327	4 562	3 576	35,7	7,4
41	Neukölln	16 016	11,3	63	237	1 970	7 511	6 235	5 832	36,4	12,1
42	Treptow*	4 218	3,0	15	70	466	1 436	2 231	1 383	32,8	2,9
43	Köpenick*	4 181	3,0	12	66	573	1 365	2 165	1 303	31,2	2,7
44	Lichtenberg*	5 431	3,8	13	106	862	2 078	2 372	1 745	32,1	3,6
45	Weißensee*	2 461	1,7	11	62	360	882	1 146	772	31,4	1,6
46	Pankow*	3 894	2,8	16	75	560	1 302	1 941	1 303	33,5	2,7
47	Reinickendorf	14 324	10,1	54	152	1 491	6 465	6 162	5 100	35,6	10,6
48	Marzahn*	3 825	2,7	14	153	855	1 520	1 283	1 244	32,5	2,6
49	Hohenschönhausen*	2 735	1,9	11	113	626	1 022	963	897	32,8	1,9
50	Hellersdorf*	2 979	2,1	19	187	637	987	1 149	956	32,1	2,0
51	Berlin-West .....	102 689	72,6	381	1 362	11 800	45 670	43 476	35 575	34,6	74,0
52	Berlin-Ost* .....	38 757	27,4	142	1 004	6 514	13 711	17 386	12 526	32,3	26,0
53	Berlin	141 446	100	523	2 366	18 314	59 381	60 862	48 101	34,0	100

1) in % von Spalte 1

**Geschlecht, Alter und Grad der Behinderung**

Grad der Behinderung															Lfd. Nr.
60			70			80			90			100			
absolut	%	% <sup>1)</sup>	absolut	%	% <sup>1)</sup>	absolut	%	% <sup>1)</sup>	absolut	%	% <sup>1)</sup>	absolut	%	% <sup>1)</sup>	
11	12	13	14	15	16	17	18	19	20	21	22	23	24	25	
insgesamt															1
818	1,5	16,4	707	1,5	14,2	663	1,6	13,3	283	1,5	5,7	911	1,8	18,2	2
1 581	2,9	17,6	1 344	2,9	15,0	1 175	2,8	13,1	557	2,9	6,2	1 462	2,9	16,3	3
3 015	5,5	18,3	2 552	5,5	15,5	2 113	5,1	12,8	1 006	5,2	6,1	2 492	4,9	15,1	4
1 609	2,9	17,7	1 191	2,6	13,1	1 257	3,0	13,9	501	2,6	5,5	1 588	3,1	17,5	5
1 208	2,2	16,7	1 035	2,2	14,3	1 010	2,4	13,9	465	2,4	6,4	1 263	2,5	17,4	6
1 984	3,6	17,4	1 655	3,6	14,5	1 513	3,6	13,3	690	3,6	6,0	1 857	3,6	16,3	7
3 297	6,0	17,8	2 844	6,1	15,3	2 552	6,1	13,8	1 161	6,0	6,3	2 834	5,5	15,3	8
4 415	8,1	17,2	3 942	8,5	15,3	3 410	8,2	13,3	1 545	8,0	6,0	4 026	7,9	15,7	9
2 592	4,7	16,8	2 512	5,4	16,3	2 195	5,3	14,2	1 061	5,5	6,9	2 288	4,5	14,8	10
1 490	2,7	15,7	1 472	3,2	15,5	1 243	3,0	13,1	655	3,4	6,9	1 777	3,5	18,7	11
2 234	4,1	17,5	1 997	4,3	15,6	1 769	4,2	13,8	779	4,0	6,1	1 970	3,8	15,4	12
3 571	6,5	17,3	3 215	6,9	15,6	2 737	6,5	13,3	1 366	7,0	6,6	3 219	6,3	15,6	13
4 013	7,3	17,8	3 383	7,3	15,0	2 827	6,8	12,5	1 451	7,5	6,4	3 400	6,6	15,1	14
5 952	10,9	17,5	5 273	11,3	15,5	4 410	10,6	12,9	2 127	11,0	6,2	4 790	9,4	14,0	15
1 682	3,1	17,6	1 236	2,7	12,9	1 303	3,1	13,7	537	2,8	5,6	1 633	3,2	17,1	16
1 624	3,0	17,1	1 217	2,6	12,8	1 243	3,0	13,1	549	2,8	5,8	1 846	3,6	19,5	17
2 225	4,1	17,8	1 586	3,4	12,7	1 629	3,9	13,0	671	3,5	5,4	2 240	4,4	17,9	18
953	1,7	16,9	718	1,5	12,8	692	1,7	12,3	295	1,5	5,2	1 207	2,4	21,4	19
1 570	2,9	17,0	1 240	2,7	13,4	1 249	3,0	13,5	536	2,8	5,8	1 577	3,1	17,1	20
5 427	9,9	17,6	4 773	10,3	15,4	3 951	9,5	12,8	1 965	10,1	6,4	4 591	9,0	14,9	21
1 466	2,7	16,6	1 075	2,3	12,2	1 149	2,7	13,0	500	2,6	5,7	1 784	3,5	20,2	22
988	1,8	16,4	727	1,6	12,0	808	1,9	13,4	342	1,8	5,7	1 142	2,2	18,9	23
1 128	2,1	16,7	825	1,8	12,2	900	2,2	13,3	345	1,8	5,1	1 298	2,5	19,2	24
39 571	72,2	17,4	34 962	75,2	15,4	29 895	71,5	13,2	14 363	74,1	6,3	34 706	67,8	15,3	25
15 271	27,8	17,1	11 557	24,8	12,9	11 903	28,5	13,3	5 024	25,9	5,6	16 489	32,2	18,5	26
54 842	100	17,3	46 519	100	14,7	41 798	100	13,2	19 387	100	6,1	51 195	100	16,2	27
männlich															
355	16,2	1,4	309	14,1	1,5	299	13,6	1,7	123	5,6	1,5	397	18,1	1,7	28
748	18,0	3,0	581	14,0	2,9	500	12,1	2,8	232	5,6	2,9	713	17,2	3,1	29
1 463	18,6	6,0	1 106	14,1	5,5	958	12,2	5,4	436	5,6	5,4	1 184	15,1	5,2	30
640	17,2	2,6	503	13,5	2,5	521	14,0	2,9	198	5,3	2,4	653	17,5	2,9	31
495	15,9	2,0	425	13,7	2,1	409	13,2	2,3	207	6,7	2,6	576	18,5	2,5	32
991	17,9	4,0	770	13,9	3,9	702	12,7	3,9	302	5,4	3,7	866	15,6	3,8	33
1 431	17,8	5,8	1 154	14,4	5,8	1 032	12,8	5,8	449	5,6	5,5	1 232	15,3	5,4	34
2 123	17,8	8,6	1 761	14,8	8,8	1 436	12,1	8,0	643	5,4	7,9	1 822	15,3	8,0	35
1 059	16,7	4,3	982	15,5	4,9	865	13,7	4,8	399	6,3	4,9	937	14,8	4,1	36
658	16,2	2,7	573	14,1	2,9	494	12,2	2,8	262	6,5	3,2	753	18,6	3,3	37
1 032	18,2	4,2	815	14,4	4,1	731	12,9	4,1	319	5,6	3,9	911	16,1	4,0	38
1 519	17,3	6,2	1 324	15,0	6,6	1 120	12,7	6,3	547	6,2	6,7	1 318	15,0	5,8	39
1 753	17,5	7,1	1 428	14,2	7,2	1 211	12,1	6,8	604	6,0	7,5	1 457	14,5	6,4	40
2 806	17,5	11,4	2 362	14,7	11,8	1 909	11,9	10,7	903	5,6	11,1	2 204	13,8	9,6	41
732	17,4	3,0	586	13,9	2,9	579	13,7	3,2	247	5,9	3,0	691	16,4	3,0	42
706	16,9	2,9	527	12,6	2,6	568	13,6	3,2	250	6,0	3,1	827	19,8	3,6	43
943	17,4	3,8	696	12,8	3,5	724	13,3	4,1	296	5,5	3,7	1 027	18,9	4,5	44
411	16,7	1,7	310	12,6	1,6	326	13,2	1,8	126	5,1	1,6	516	21,0	2,3	45
625	16,1	2,5	523	13,4	2,6	505	13,0	2,8	238	6,1	2,9	700	18,0	3,1	46
2 587	18,1	10,5	2 096	14,6	10,5	1 640	11,4	9,2	798	5,6	9,8	2 103	14,7	9,2	47
589	15,4	2,4	460	12,0	2,3	501	13,1	2,8	218	5,7	2,7	813	21,3	3,6	48
412	15,1	1,7	343	12,5	1,7	395	14,4	2,2	155	5,7	1,9	533	19,5	2,3	49
498	16,7	2,0	326	10,9	1,6	423	14,2	2,4	154	5,2	1,9	622	20,9	2,7	50
18 170	17,7	73,9	14 952	14,6	74,9	12 598	12,3	70,6	5 894	5,7	72,7	15 500	15,1	67,8	51
6 406	16,5	26,1	5 008	12,9	25,1	5 250	13,5	29,4	2 212	5,7	27,3	7 355	19,0	32,2	52
24 576	17,4	100	19 960	14,1	100	17 848	12,6	100	8 106	5,7	100	22 855	16,2	100	53

## Noch: 7 Schwerbehinderte in Berlin am 31.12.1997 nach Bezirken,

Lfd. Nr.	Bezirk	Insgesamt		Alter von ... Jahren					Grad der Behinderung		
				unter 6	6 bis unter 15	15 bis unter 45	45 bis unter 65	65 und mehr	50		
		absolut	%						absolut	%	% <sup>1)</sup>
		1	2	3	4	5	6	7	8	9	10
weiblich											
54	Mitte*	2 798	1,6	5	38	365	949	1 441	899	1,6	32,1
55	Tiergarten	4 836	2,8	24	31	424	1 565	2 792	1 491	2,7	30,8
56	Wedding	8 623	4,9	39	79	887	2 946	4 672	2 592	4,7	30,1
57	Prenzlauer Berg*	5 339	3,1	11	45	543	1 502	3 238	1 708	3,1	32,0
58	Friedrichshain*	4 135	2,4	5	64	439	1 117	2 510	1 266	2,3	30,6
59	Kreuzberg	5 872	3,4	34	82	738	2 144	2 874	1 804	3,3	30,7
60	Charlottenburg	10 494	6,0	44	50	729	3 184	6 487	3 104	5,7	29,6
61	Spandau	13 791	7,9	49	114	1 183	4 874	7 571	4 238	7,8	30,7
62	Wilmsdorf	9 126	5,2	47	51	523	2 641	5 864	2 720	5,0	29,8
63	Zehlendorf	5 460	3,1	21	61	339	1 575	3 464	1 563	2,9	28,6
64	Schöneberg	7 136	4,1	34	63	638	2 375	4 026	2 195	4,0	30,8
65	Steglitz	11 839	6,8	55	86	814	3 661	7 223	3 559	6,5	30,1
66	Tempelhof	12 562	7,2	37	82	893	4 124	7 426	3 941	7,2	31,4
67	Neukölln	18 087	10,3	69	169	1 655	6 604	9 590	5 719	10,5	31,6
68	Treptow*	5 327	3,0	8	43	427	1 747	3 102	1 771	3,2	33,2
69	Köpenick*	5 292	3,0	9	55	500	1 678	3 050	1 691	3,1	32,0
70	Lichtenberg*	7 086	4,0	15	74	725	2 567	3 705	2 421	4,4	34,2
71	Weißensee*	3 167	1,8	8	56	324	1 007	1 772	991	1,8	31,3
72	Pankow*	5 344	3,1	12	51	511	1 687	3 083	1 763	3,2	33,0
73	Reinickendorf	16 581	9,5	52	109	1 346	5 785	9 289	5 098	9,3	30,7
74	Marzahn*	5 012	2,9	13	127	871	1 749	2 252	1 619	3,0	32,3
75	Hohenschönhausen*	3 306	1,9	8	90	596	1 133	1 479	1 137	2,1	34,4
76	Hellersdorf*	3 776	2,2	13	116	738	1 190	1 719	1 303	2,4	34,5
77	Berlin-West .....	124 407	71,1	505	977	10 169	41 478	71 278	38 024	69,6	30,6
78	Berlin-Ost* .....	50 582	28,9	107	759	6 039	16 326	27 351	16 569	30,4	32,8
79	Berlin	174 989	100	612	1 736	16 208	57 804	98 629	54 593	100	31,2

1) in % von Spalte 1

## Geschlecht, Alter und Grad der Behinderung

Grad der Behinderung															Lfd. Nr.
60			70			80			90			100			
absolut	%	% <sup>1)</sup>	absolut	%	% <sup>1)</sup>	absolut	%	% <sup>1)</sup>	absolut	%	% <sup>1)</sup>	absolut	%	% <sup>1)</sup>	
11	12	13	14	15	16	17	18	19	20	21	22	23	24	25	
weiblich															
463	1,5	16,5	398	1,5	14,2	364	1,5	13,0	160	1,4	5,7	514	1,7	18,4	54
833	2,8	17,2	763	2,9	15,8	675	2,8	14,0	325	2,9	6,7	749	2,6	15,5	55
1 552	5,1	18,0	1 446	5,4	16,8	1 155	4,8	13,4	570	5,1	6,6	1 308	4,6	15,2	56
969	3,2	18,1	688	2,6	12,9	736	3,1	13,8	303	2,7	5,7	935	3,3	17,5	57
713	2,4	17,2	610	2,3	14,8	601	2,5	14,5	258	2,3	6,2	687	2,4	16,6	58
993	3,3	16,9	885	3,3	15,1	811	3,4	13,8	388	3,4	6,6	991	3,5	16,9	59
1 866	6,2	17,8	1 690	6,4	16,1	1 520	6,3	14,5	712	6,3	6,8	1 602	5,7	15,3	60
2 292	7,6	16,6	2 181	8,2	15,8	1 974	8,2	14,3	902	8,0	6,5	2 204	7,8	16,0	61
1 533	5,1	16,8	1 530	5,8	16,8	1 330	5,6	14,6	662	5,9	7,3	1 351	4,8	14,8	62
832	2,7	15,2	899	3,4	16,5	749	3,1	13,7	393	3,5	7,2	1 024	3,6	18,8	63
1 202	4,0	16,8	1 182	4,5	16,6	1 038	4,3	14,5	460	4,1	6,4	1 059	3,7	14,8	64
2 052	6,8	17,3	1 891	7,1	16,0	1 617	6,8	13,7	819	7,3	6,9	1 901	6,7	16,1	65
2 260	7,5	18,0	1 955	7,4	15,6	1 616	6,7	12,9	847	7,5	6,7	1 943	6,9	15,5	66
3 146	10,4	17,4	2 911	11,0	16,1	2 501	10,4	13,8	1 224	10,9	6,8	2 586	9,1	14,3	67
950	3,1	17,8	850	2,4	12,2	724	3,0	13,6	290	2,6	5,4	942	3,3	17,7	68
918	3,0	17,3	690	2,6	13,0	675	2,8	12,8	299	2,7	5,7	1 019	3,6	19,3	69
1 282	4,2	18,1	890	3,4	12,6	905	3,8	12,8	375	3,3	5,3	1 213	4,3	17,1	70
542	1,8	17,1	408	1,5	12,9	366	1,5	11,6	169	1,5	5,3	691	2,4	21,8	71
945	3,1	17,7	717	2,7	13,4	744	3,1	13,9	298	2,6	5,6	877	3,1	16,4	72
2 840	9,4	17,1	2 677	10,1	16,1	2 311	9,6	13,9	1 167	10,3	7,0	2 488	8,8	15,0	73
877	2,9	17,5	615	2,3	12,3	648	2,7	12,9	282	2,5	5,6	971	3,4	19,4	74
576	1,9	17,4	384	1,4	11,6	413	1,7	12,5	187	1,7	5,7	609	2,1	18,4	75
630	2,1	16,7	499	1,9	13,2	477	2,0	12,6	191	1,7	5,1	676	2,4	17,9	76
21 401	70,7	17,2	20 010	75,3	16,1	17 297	72,2	13,9	8 469	75,1	6,8	19 206	67,8	15,4	77
8 865	29,3	17,5	6 549	24,7	12,9	6 653	27,8	13,2	2 812	24,9	5,6	9 134	32,2	18,1	78
30 266	100	17,3	26 559	100	15,2	23 950	100	13,7	11 281	100	6,4	28 340	100	16,2	79

## Datenangebot aus dem Sachgebiet

### Datenangebot

Die untenstehende zusammenfassende Übersicht gibt in modifizierter Form den Hauptinhalt der bundeseinheitlichen Tabellen wieder, die gegen Entgelt über den Fachbereich II B5 des Statistischen Landesamtes zu beziehen sind, sofern sie keine zu schützenden Einzeldaten enthalten. Die Tabellen können zu den Geschäftszeiten, möglichst nach vorheriger telefonischer Absprache, im Statistischen Landesamt eingesehen werden. Für den Informationsbedarf, der damit nicht abgedeckt werden kann, werden **Sonderauswertungen** erstellt.

Die Erhebungsmerkmale und deren Gliederung sind auf Seite 6 dieses Berichtes dargestellt.

### Kosten

Die Leistungen sind nach den geltenden Kostenrichtlinien des Statistischen Landesamtes grundsätzlich kostenpflichtig. Ausgenommen davon sind unmittelbare Berliner Landesbehörden (z. B. Senatsverwaltungen und Bezirksämter), Mitglieder des Abgeordnetenhauses, Berliner Mitglieder des Bundestages und des Europäischen Parlaments, Journalisten sowie Dienststellen, Behörden und Ämter, mit denen ein Schriftenaustausch besteht. Kosten für andere Auswertungen werden nach Aufwand berechnet. Die Zahlung erfolgt auf Rechnung, die Zahlungsfrist beträgt vier Wochen.

### Veröffentlichungen zum Thema Schwerbehinderte

**Statistischer Bericht**  
"Schwerbehinderte"  
2-jährlich, 24 Seiten.;  
Bestell-Nr.: 310.2  
8,00 DM\* (4,09 EUR)

- **Statistischer Bericht**  
"Soziale Leistungen"  
zusammengefasste, bereichsübergreifende Daten über Sozialhilfe, Jugendhilfe und andere soziale Leistungen  
jährlich, 58 Seiten,  
Bestell-Nr.: 310.7  
24,00 DM\* (12,27 EUR)
- **Statistisches Jahrbuch**  
Tabellen zur Sozialhilfe unter XVI Öffentliche Sozialleistungen

\* Preisänderungen  
sind vorbehalten

### Lieferung

Bestellte Tabellen oder Daten werden kurzfristig entweder als Ausdruck oder als Excel-Datei erstellt. Die Lieferung der Ergebnisse erfolgt dann entweder über **E-Mail** oder **Fax** (bis maximal 10 Seiten) bzw. als **Ausdruck** oder **Diskette** durch die Post. Selbstabholer können die Ergebnisse direkt beim Statistischen Landesamt abholen.

### Zusammenfassende Übersicht

Auswertungseinheit: Schwerbehinderte

Erhebungsmerkmal	Tabelle Nr.											
	1.1	1.2	1.3	1.4	1.5	1.6	1.7	2	3.1	3.2	3.3	
Bezirk									■	■	■	
Region	■	■	■	■	■	■	■	■	■	■	■	
Geschlecht	■	■		■	■	■	■		■			
Altersgruppe	■	■	■		■				■			
Staatsangehörigkeit	■		■			■						
Art der Behinderung	■	■		■		■		■				
Art der weiteren Behinderungen				■				■				
Grad der Behinderung					■	■	■				■	
Mehrfachbehinderungen					■							
Ursache der Behinderung							■	■				



## Allgemeines Informationsangebot

Datenmaterial auf Papier,  
Diskette oder im Internet  
zu folgenden Themen:

- Gebiet (regionales Bezugssystem)
- Bevölkerung und Bevölkerungsbewegung (Geburten, Sterbefälle, Zu- und Fortzüge)
- Mikrozensus (Haushalte, Familien, Sozialstruktur)
- Gesundheitswesen
- Wahlen (Ergebnisse)
- Allgemeinbildendes und berufliches Schulwesen (Einrichtungen, Schüler)
- Kultur, Freizeit, Sport
- Hochschulen (Fach- und Hochschulen, Universitäten, Studenten)
- Rechtspflege
- Öffentliche Sozialleistungen (Jugendhilfe, Sozialhilfe, Wohngeld)
- Polizeiliche Kriminalitätsstatistik, Verkehr
- Verarbeitendes Gewerbe
- Bautätigkeit und Wohnungen
- Handel, Gastgewerbe
- Verdienste, Handwerk
- Landwirtschaft, Umwelt, Energie- und Wasserversorgung
- Volkswirtschaftliche Gesamtrechnungen
- Öffentliche Finanzen, Personal im Öffentlichen Dienst
- Preise, laufende Wirtschaftsrechnungen
- Steuern
- Unternehmen und Arbeitsstätten, Unternehmensregister

### Veröffentlichungen

#### **Statistisches Jahrbuch**

Kompilium zu Berlin in Jahresdaten aus allen Bereichen der amtlichen Statistik

#### **Monatschrift**

Beiträge zu Methodik und Ergebnissen statistischer Erhebungen

#### **Statistische Berichte**

Tabellen und Kurzerläuterungen zu Ergebnissen der verschiedenen Sachgebiete der amtlichen Statistik

#### **Faltblätter**

Informationen kurz und knapp zum Tourismus, zur Umwelt, zu Bildung und Kultur, zum Mikrozensus

#### **Verzeichnis**

##### **der Veröffentlichungen**

Überblick über alle vom Statistischen Landesamt Berlin herausgegebenen Veröffentlichungen auf Papier, Diskette und CD.

## Bestellung

Statistisches Landesamt Berlin  
- Zl 11 -  
10306 Berlin

Firma bzw. Name, Vorname

Ansprechpartner/in

**Straße, Hausnummer**

Postleitzahl, Ort

Telefon einschl. Vorwahl

Telefax einschl. Vorwahl

---

F-Mail

[illegible]**Bestellmöglichkeiten:**

An obenstehende Adresse

**Telefon: 030 - 9021 3434**

Fax: 030 - 9021 3655

E-Mail: [info@statistik-berlin.de](mailto:info@statistik-berlin.de)

**Liefermöglichkeiten:**

- ☐ Abgabe gegen Barzahlung  
☐ Postversand und Rechnung (zzgl. Versandkostenpauschale)  
☐ Fax (max. 10 Seiten)  
☐ E-Mail (max. 2 MB)

Datum

Unterschrift

**Liefer- und Zahlungsbedingungen  
für Produkte und Leistungen  
des Statistischen Landesamtes Berlin**  
Stand: 1. Juni 1999

## Allgemeines

Algemeine Geschäftsbedingungen des Bestellers sind ausgeschlossen. Die Lieferungen des Statistischen Landesamtes Berlin unterliegen nicht der Umsatz-(Mehrwert-)steuerpflicht. Aufträge für Sonderauswertungen werden nur angenommen, wenn sie ohne Zurückstellen gesetzlicher Aufgaben zu erledigen sind. Sonderauswertungen und Aufträge mit einem Wert von mehr als 50,00 DM werden erst bearbeitet, wenn vom Besteller eine schriftliche Auftragsbestätigung (Kostenübernahmeerklärung) vorliegt. Das Statistische Landesamt Berlin haftet nicht für Schäden, die aus der Verwendung der Produkte entstehen. Erfüllungsort ist Berlin. Gerichtsstand ist – je nach Zuständigkeit – das Amtsgericht Lichtenberg bzw. das Landgericht Berlin.

## Abonnements

Regelmäßig erscheinende Veröffentlichungen können im Abonnement bezogen werden. Die Kündigung von Abonnements ist zum 30.6. oder 31.12. eines jeden Jahres mit einer Frist von sechs Wochen möglich und bedarf der Schriftform.

Es gelten die jeweils aktuellen Preise, auch wenn sie während der Vertragslaufzeit geändert werden.

**Lieferung / Versandkosten**

Die Lieferung erfolgt auf Rechnung und Gefahr des Bestellers. Richtig erfolgte Lieferungen werden nicht umgetauscht oder zurückgenommen. Beanstandungen wegen unrichtiger oder unvollständiger Sendung müssen innerhalb von 14 Tagen nach Empfang der Lieferung geltend gemacht werden.

Für den Versand kostenpflichtiger Produkte/Leistungen wird eine Versandkostenpauschale von derzeit mindestens 3,00 DM / 1,53 EUR erhoben.

### Rechnungen / Mahnungen

Der Rechnungsabtrag ist innerhalb von 4 Wochen ohne jeglichen Abzug auf eines der in der Rechnung angegebenen Konten – unter Angabe des Buchungszeichens und der Personenkonto-nummer – zu überweisen. Rechnungen für Abonnements werden jeweils zum Quartalsende ausgestellt. Die Lieferung bleibt bis zur vollständigen Bezahlung Eigentum des Landes Berlin.

Für den Fall des Verzugs entsteht dem Statistischen Landesamt Berlin ein Anspruch auf Zahlung von Verzugszinsen von 3 v.H. über dem jeweils geltenden Basiszinssatz der Deutschen Bundesbank sowie Ersatz des sonst nachweisbaren Verzugs-schadens. Für jede Mahnung, die nach Eintritt des Verzugs ergeht, sind dem Statistischen Landesamt Berlin Bearbeitungs-, Porto- und Vordruckkosten pauschal in Höhe von 15,00 DM / 7,67 EUR zu ersetzen.

### Weitergabe der Daten

Die Urheberrechte an den Produkten und Leistungen liegen beim Land Berlin, vertreten durch den Direktor des Statistischen Landesamtes Berlin. Eine Vervielfältigung und Veröffentlichung, auch auszugsweise, ist nur mit der Quellengabe "Statistisches Landesamt Berlin" gestattet. Eine Weitergabe der übermittelten Daten auf maschinenlesbaren Datenträgern oder in elektronischen Netzen bedarf der vorherigen schriftlichen Genehmigung durch das Statistische Landesamt Berlin.