

# Berliner Statistik

# BERLIN

## Statistische Berichte

Herausgeber: Statistisches Landesamt Berlin, Alt-Friedrichsfelde 60, 10315 Berlin (Lichtenberg)  
Information und Beratung: Tel.: 5161 34 34, Bildschirmtext: \* 50 600 #

\* F II 1 - j 95  
\* F II 3 - j 95

Ausgegeben im Dezember 1996

## Baugenehmigungen und Bauüberhang in Berlin 1995

	Seite
Erläuterungen.....	3
Grafiken	
1. Wohn- bzw. Nutzfläche der genehmigten Bauvorhaben nach Bezirken .....	5
2. Genehmigte Wohnungen im Neubau bzw. Wohnungssaldo durch Baumaßnahmen an bestehenden Gebäuden nach Bezirken .....	5
3. Genehmigungen im Wohn- und Nichtwohnbau in Berlin-West seit 1977 bzw. in Berlin-Ost seit 1991 .....	6
Thematische Karte	
Genehmigungen für die Errichtung neuer Gebäude sowie für Baumaßnahmen an bestehenden Gebäuden nach Bezirken .....	16
Tabellen	
1. Genehmigungen für die Errichtung neuer Gebäude sowie für Baumaßnahmen an bestehenden Gebäuden in Berlin-West seit 1989 bzw. in Berlin-Ost seit 1991.....	7
2. Genehmigungen für die Errichtung neuer Gebäude in Berlin-West seit 1989 bzw. in Berlin-Ost seit 1991 .....	7
3. Genehmigungen für die Errichtung neuer Wohngebäude in Berlin-West seit 1989 bzw. in Berlin-Ost seit 1991 nach Gebäudegröße und Art des Gebäudes.....	8
4. Genehmigungen für die Errichtung neuer Wohngebäude in Berlin-West seit 1989 bzw. in Berlin-Ost seit 1991 nach Bauherrngruppen .....	9
5. Genehmigungen für die Errichtung neuer Wohngebäude nach Bezirken.....	10
6. Genehmigungen für die Errichtung neuer Nichtwohngebäude nach Bezirken.....	10
7. Genehmigungen für Baumaßnahmen an bestehenden Wohngebäuden nach Bezirken.....	11
8. Genehmigungen für Baumaßnahmen an bestehenden Nichtwohngebäuden nach Bezirken	11
9. Genehmigungen für die Errichtung neuer Nichtwohngebäude in Berlin West seit 1989 bzw. in Berlin-Ost seit 1991 nach Gebäudearten.....	12
10. Genehmigte Gebäude in Berlin-West seit 1989 bzw. in Berlin-Ost seit 1991 nach Heizungsarten und verwendeter Heizenergie.....	13
11. Genehmigte Gebäude in Berlin-West seit 1989 bzw. in Berlin-Ost seit 1991 nach Konstruktionsarten und verwendeten Baustoffen .....	14
12. Genehmigungen für die Errichtung neuer Gebäude in Berlin-West seit 1989 bzw. in Berlin-Ost seit 1991 nach Gebieten des Städtebauförderungs- und Bundesbaugesetzes....	15
13. Überhang an genehmigten Bauvorhaben in Berlin-West seit 1989 bzw. in Berlin-Ost seit 1991.....	15

## Erläuterungen

### Ziel der Statistik

Die Baugenehmigungsstatistik liefert Informationen über die gemäß Landesbauordnung genehmigungs- und zustimmungsbedürftigen Bauvorhaben im Hochbau, bei denen Wohnraum oder sonstiger Nutzraum geschaffen oder verändert wird.

Sie bildet mit der Bauüberhangs-, Baufertigstellungs- und Abgangsstatisik das System der Bautätigkeitsstatistik. Die Baugenehmigungen sind ein Indikator für die Entwicklung des Hochbaues; die Ergebnisse der Statistik bilden zusammen mit den übrigen Bautätigkeitsstatistiken eine Grundlage für bau- und wohnungspolitische Entscheidungen und werden darüberhinaus für Zwecke der Stadtforschung, Stadtentwicklung und Stadtplanung genutzt.

### Rechtsgrundlage

Zweites Gesetz über die Durchführung von Statistiken der Bautätigkeit und die Fortschreibung des Gebäudebestandes (2. BauStatG) vom 27. Juli 1978 (BGBl. I S. 1118) in Verbindung mit dem Gesetz über die Statistik für Bundeszwecke (Bundesstatistikgesetz – BStatG) vom 22. Januar 1987 (BGBl. I S. 462, 565), zuletzt geändert durch Artikel 2 des Gesetzes vom 17. Januar 1996 (BGBl. I S. 34).

### Berichtskreis

Erfaßt werden alle obengenannten genehmigungs- und zustimmungsbedürftigen Bauvorhaben im Hochbau außer Bagatellbauten ohne Wohnraum bis zu einem Volumen von 350 m<sup>3</sup> Rauminhalt oder veranschlagten Kosten des Bauwerkes von 25 000 DM. Auskunftspflichtig sind Bauherren und Bauaufsichtsbehörden.

### Methodische Hinweise

Seit 1979 wird die Baugenehmigungsstatistik auf neuer Rechtsgrundlage mit grundlegend überarbeitetem und erweitertem Merkmalskatalog (insbesondere städtebauliche Lage, Bauweise, Art der Beheizung, Heizenergie, Nutzungsänderung, PKW-Einstellplätze) durchgeführt. Damit werden vor allem zusätzliche Aussagen zur städtebaulichen Einordnung der Bauvorhaben und für bau- und wohnungspolitische Entscheidungen gewonnen. Trotz der Umstellung bleibt die Vergleichbarkeit mit früheren Ergebnissen weitgehend gewahrt.

Es handelt sich um eine laufende Erhebung mit monatlicher und jährlicher Aufbereitung, wobei die Summe der zwölf Monatsergebnisse aus der monatlichen Aufbereitung nicht mit dem Jahresergebnis gleichzusetzen ist. Die monatlich vorliegenden Ergebnisse beziehen sich auf die in einem Berichtsmonat im Statistischen Landesamt unabhängig vom tatsächlichen Genehmigungsmonat verarbeiteten Fälle. Bei der jährlichen Aufbereitung werden nachträglich bekanntgewordene Veränderungen bei den Bauvorhaben eingearbeitet.

### Definitionen

**Errichtung neuer Gebäude:** Neubau und Wiederaufbau. Als Wiederaufbau gilt der Aufbau zerstörter oder abgerissener Gebäude ab Oberkante des noch vorhandenen Kellergeschosses.

**Baumaßnahmen an bestehenden Gebäuden:** Bauliche Veränderungen an bestehenden Gebäuden durch Umbau-, Ausbau-, Erweiterungs- oder Wiederherstellungsmaßnahmen. Die veröffentlichten Daten – mit Ausnahme der veranschlagten Kosten – sind Salden aus dem Zustand vor und nach den Baumaßnahmen.

**Wohn- und Nichtwohngebäude:** Gemessen an der Nutzfläche, dienen Wohngebäude mindestens zur Hälfte Wohnzwecken; in Nichtwohngebäuden überwiegen andere Nutzungen.

**Wohnheime:** Wohngebäude, in denen bestimmte Personen gemeinschaftlich wohnen. Wohnheime dienen primär dem Wohnen, unabhängig davon, ob die Bewohner einen eigenen Haushalt führen; sie können Wohnungen und sonstige Wohneinheiten enthalten. Angaben zu Wohngebäuden und Wohnungen insgesamt umfassen auch Wohnheime, während Angaben zu Wohngebäuden nach Zahl der Wohnungen die Wohnheime nicht einschließen.

**Anstaltsgebäude:** In ihnen werden bestimmte Personen primär zu bestimmten Nichtwohnzwecken (z.B. Heilung, Erholung, Kur) untergebracht und gepflegt.

**Ausgewählte Infrastrukturgebäude:** Gebäude für öffentliche Sicherheit und Ordnung; im kulturellen Bereich; für Bildung, Wissenschaft und Forschung; des Gesundheitswesens; des Sozialwesens; für Freizeit, Erholung, Sport; der Ver- und Entsorgung sowie des Verkehrs- und Nachrichtenwesens.

**Flächen:** – Unter der Nutzfläche versteht man die anrechenbaren Flächen in Gebäuden oder Gebäudeteilen, die nicht Wohnzwecken dienen. Die Nutzfläche ist die Fläche, die sich ergibt, wenn von der Grundfläche nach DIN 227 die Wohnfläche abgezogen wird. Zur Nutzfläche gehören die Hauptnutzflächen und die Nebennutzflächen gemäß den Nutzungsarten Nr. 1-7 der DIN 277, Teil 2, nicht jedoch die Konstruktions-, Funktions- und Verkehrsflächen. – Wohnfläche ist die Summe der anrechenbaren Grundflächen der Räume, die ausschließlich zu einer Wohneinheit gehören. Zur Wohnfläche von Wohnungen gehören die Flächen von Wohn- und Schlafräumen, Küchen und Nebenräumen (Dielen, Abstellräumen, Bad u. dgl. mit einer lichten Höhe von mindestens 2 m). – Die Geschoßfläche ist die nach den Außenmaßen des Gebäudes in allen Vollgeschossen ermittelte Fläche. Die Flächen von Aufenthaltsräumen in anderen Geschossen einschl. der zu ihnen gehörenden Treppenräume und Umfassungswände sind mitgerechnet (§ 20 Abs. 2 u. 3 BauNVO). – Bei der Grundfläche ist nicht die zulässige, sondern die tatsächliche Grundfläche erfaßt. Als Grundfläche gilt der Teil der Grundstücksfläche, der von der baulichen Anlage überdeckt wird.

**Wohneinheiten, Wohnungen, sonstige Wohneinheiten, Räume:** Eine Wohneinheit ist die Zusammenfassung von nach außen abgeschlossenen oder zusammenhängenden Räumen in Wohn- und Nichtwohngebäuden, die ausschließlich oder überwiegend der wohnlichen Unterbringung dienen bzw. vorübergehend oder zeitweise hierfür genutzt werden. Die Wohneinheiten werden in Wohnungen und in sonstige Wohneinheiten unterteilt. Eine Wohnung ist die Summe der Räume, die die Führung eines Haushaltes ermöglichen, darunter stets eine Küche oder ein Raum mit Kochgelegenheit. Eine Wohnung hat grundsätzlich einen eigenen abschließbaren Zugang unmittelbar vom Freien, von einem Treppenhaus oder einem Vorraum, ferner Wasserversorgung, Ausguß und Toilette, die auch außerhalb des Wohnungsabschlusses liegen können. Alle Wohneinheiten, die nicht als Wohnung anzusehen sind, gelten als sonstige Wohneinheiten.

**Eigengenutzte Wohnungen:** Vom Bauherrn bzw. künftigen Erwerber eigengenutzte Wohnungen sind die Wohnungen, die nach Fertigstellung voraussichtlich vom Bauherrn oder Eigentümer selbst bewohnt werden.

Vermietete oder zur Vermietung vorgesehene Eigentumswohnungen rechnen dementsprechend nicht zu den eigengenutzten Wohnungen.

**Wohnräume:** Wohnräume sind Räume, die für Wohnzwecke bestimmt sind und mindestens eine Wohnfläche von 6 m<sup>2</sup> haben. Die Räume der Wohneinheiten werden getrennt nach ihrer Lage innerhalb oder außerhalb der Wohneinheiten erfaßt und nach Zimmern und Küchen unterschieden. Zu den Einzelzimmern außerhalb von Wohneinheiten zählen auch Hobby-, Gemeinschafts-, sonstige Freizeiträume u.ä., die in gewissem Sinne zur Entlastung der Wohnfläche beitragen, sofern sie nicht als Räume einer Wohneinheit gelten. Nicht zu den Einzelzimmern außerhalb von Wohneinheiten sind Zubehör-, Wirtschafts- und Geschäftsräume zu rechnen. Einzelzimmer außerhalb von Wohneinheiten unterscheiden sich von Wohneinheiten dadurch, daß in ihnen keine getrennte Haushaltsführung möglich ist.

**Küchen:** Zu den Küchen rechnen Kochküchen und Wohnküchen. Sie müssen im Bauplan als Küchen ausgewiesen und mit den üblichen Einrichtungen (z.B. Wasseranschluß, Ausguß, Gas- und Stromzuleitungen, Dunstabzug) zum Kochen für hauswirtschaftliche Zwecke ausgestattet sein. Behelfsmäßig zum Kochen eingerichtete Nebenräume oder Zimmer mit Kochgelegenheit oder behelfsmäßiger Kochecke sind keine Küchen.

**Veranschlagte Kosten:** Veranschlagte Kosten zum Zeitpunkt der Baugenehmigung. Sie umfassen gemäß DIN 276, Teil 2, Abs. 3 die Kosten der Baukonstruktion (einschließlich Erdarbeiten), die Kosten der Installationen, derer betriebstechnischen Anlagen und die Kosten für betriebliche Einbauten sowie für besondere Bauausführungen. Kosten für nicht fest verbundene Einbauten, die somit nicht Bestandteil des Bauwerkes werden, sowie Großrechenanlagen und industrielle Produktionsanlagen gehören nicht dazu.

**Bauherren:** Als öffentliche Bauherren gelten die Gebietskörperschaften und die Sozialversicherung. Als sonstige Unternehmen gelten alle Unternehmen, die keine Wohnungsunternehmen sind. Private Haushalte sind alle natürlichen Personen und Personengemeinschaften ohne eigene Rechtspersönlichkeit.

**Überhang bzw. Bauüberhang:** Sämtliche bis zum Jahresende genehmigten, jedoch noch nicht fertiggestellten Bauvorhaben.

#### Systematiken

Statistisches Bundesamt: Signierschlüsselverzeichnis für Nichtwohngebäude; Wiesbaden 1978.

Statistisches Bundesamt: Systematik der Bauwerke Ausgabe 1978; Stuttgart und Mainz 1978.

#### Veröffentlichungen

Ergebnisse für das Bundesgebiet sind der Querschnittsveröffentlichung des Statistischen Bundesamtes "Ausgewählte Zahlen für die Bauwirtschaft" (monatlich) zu entnehmen. Veröffentlichungen mit weiteren Ergebnissen, mit Kommentierungen und methodischen Hinweisen:

1. Bithorn, G.: Baugenehmigungen in Berlin (West) 1970 bis 1983 unter Berücksichtigung der Reform der Bautätigkeitsstatistik; "Berliner Statistik" — Monatsschrift 1984, Heft 3, S. 66.
2. Bithorn, G.: Beheizung von Gebäuden und Wohnungen in Berlin (West) 1978 bis 1983; "Berliner Statistik" — Monatsschrift 1984, Heft 8, S. 267.
3. Hoffmann, U.: Erste Ergebnisse der neuen Bautätigkeitsstatistik "Wirtschaft und Statistik" 1980, Heft 10, S. 673.
4. Salchow, J.: Baugenehmigungen in Berlin 1992. "Berliner Statistik" — Monatsschrift 1994, Heft 3, S. 42.

Ergebnisse der monatlichen Aufbereitung (einschließlich Angaben über die Bezirke) werden im Statistischen Bericht F II 1 — m . . . . Baugenehmigungen in Berlin . . . veröffentlicht.

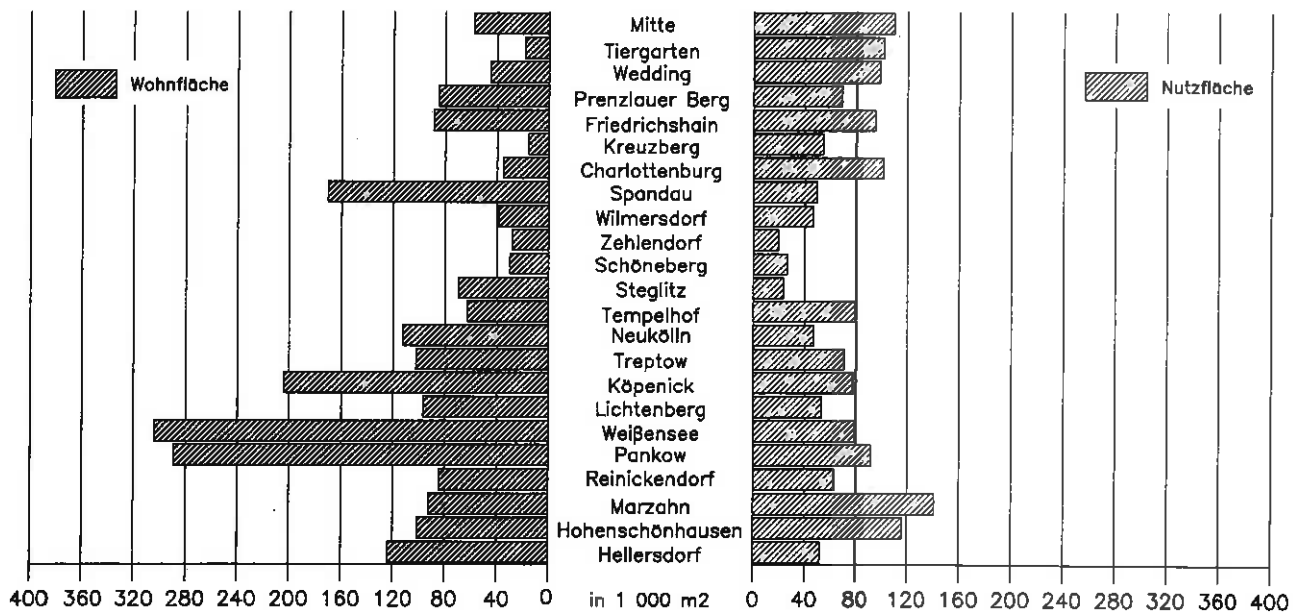
#### Zeichenerklärung

-	nichts vorhanden	/	Zahlenwert nicht sicher genug	( )	Aussagewert ist eingeschränkt
0	weniger als die Hälfte von 1 in	.	Zahlenwert unbekannt oder	p	vorläufige Zahl
	der letzten besetzten Stelle, jedoch mehr als nichts	×	geheimzuhalten	r	berichtigte Zahl
...	Angabe fällt später an		Tabellenfach gesperrt, weil Aussage nicht sinnvoll	s	geschätzte Zahl

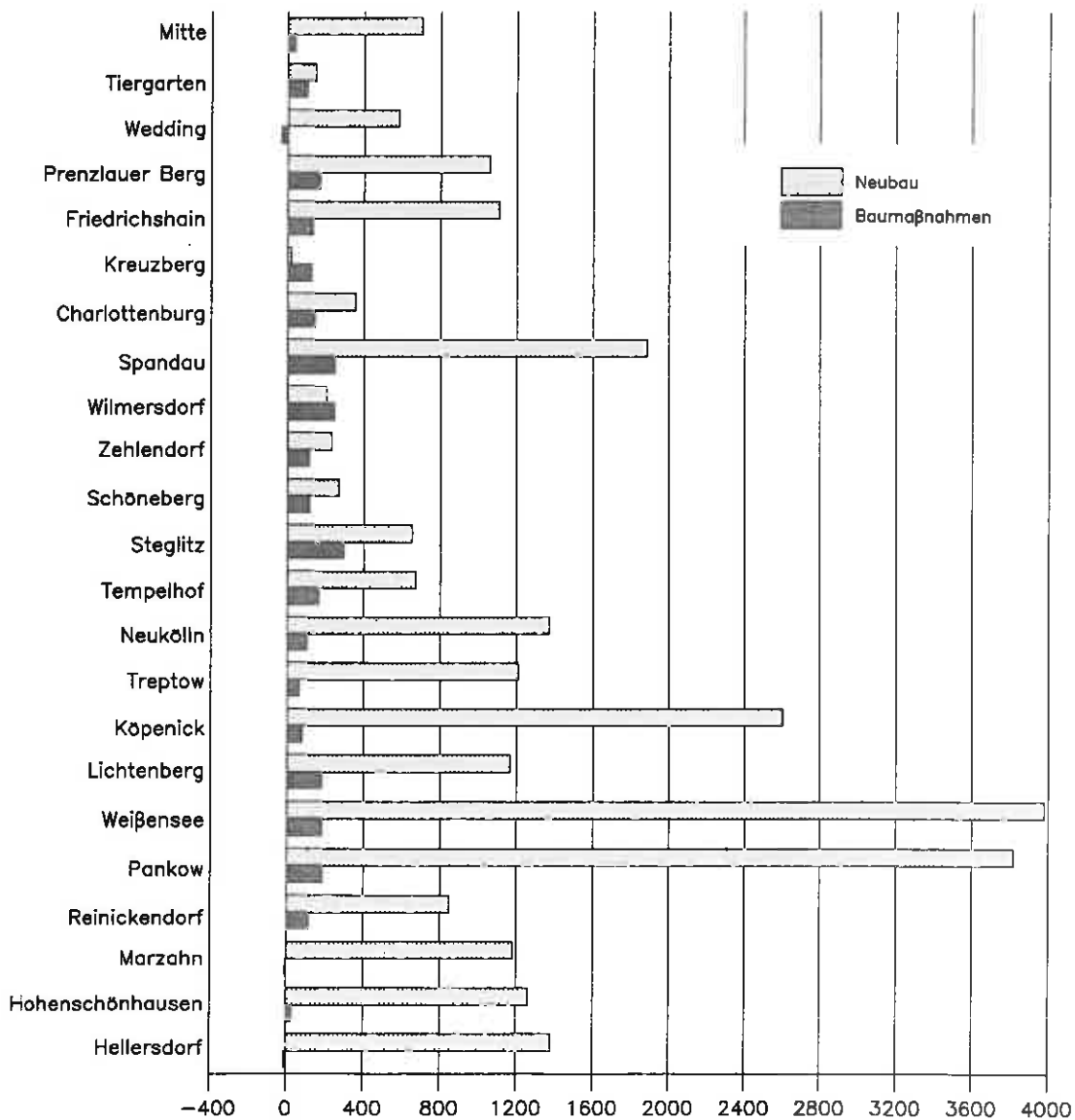
Durch Auf- bzw. Abrunden von Einzelangaben können sich geringe Abweichungen in den Endsummen ergeben.

Statistische Berichte mit \* vor der Nummerung enthalten Angaben, die alle Statistischen Landesämter für Ihren Bereich unter gleicher Kennziffer veröffentlichen.

# 1. Wohn- bzw. Nutzfläche der genehmigten Bauvorhaben in Berlin 1995 nach Bezirken

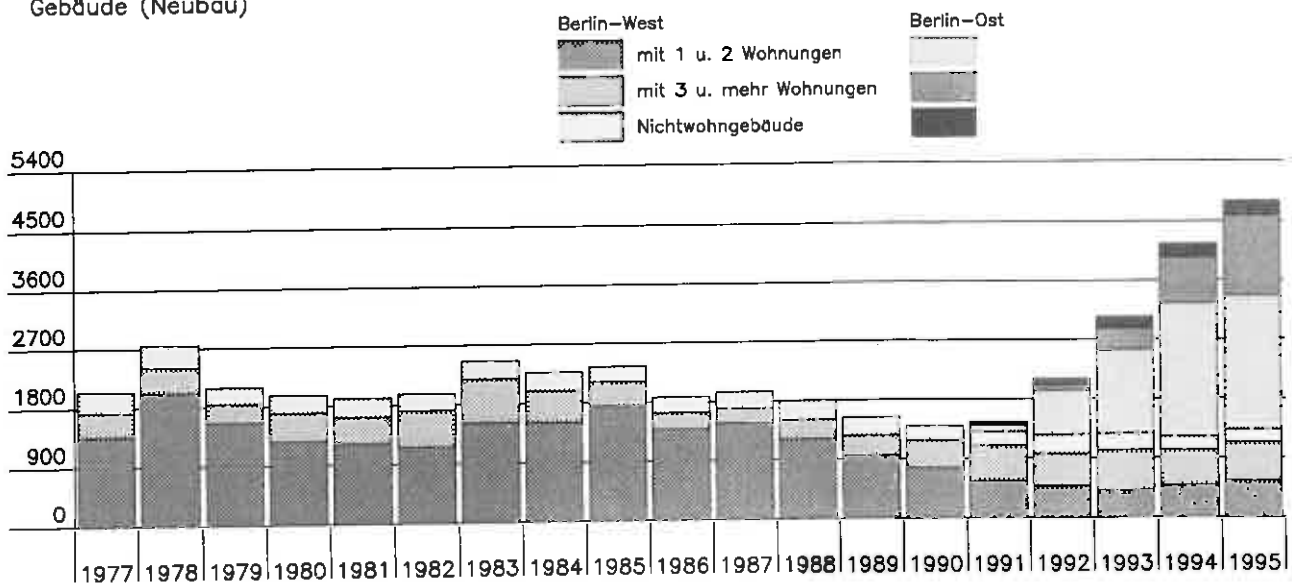


## 2. Genehmigte Wohnungen im Neubau bzw. Wohnungssaldo durch Baumaßnahmen an bestehenden Gebäuden in Berlin 1995 nach Bezirken

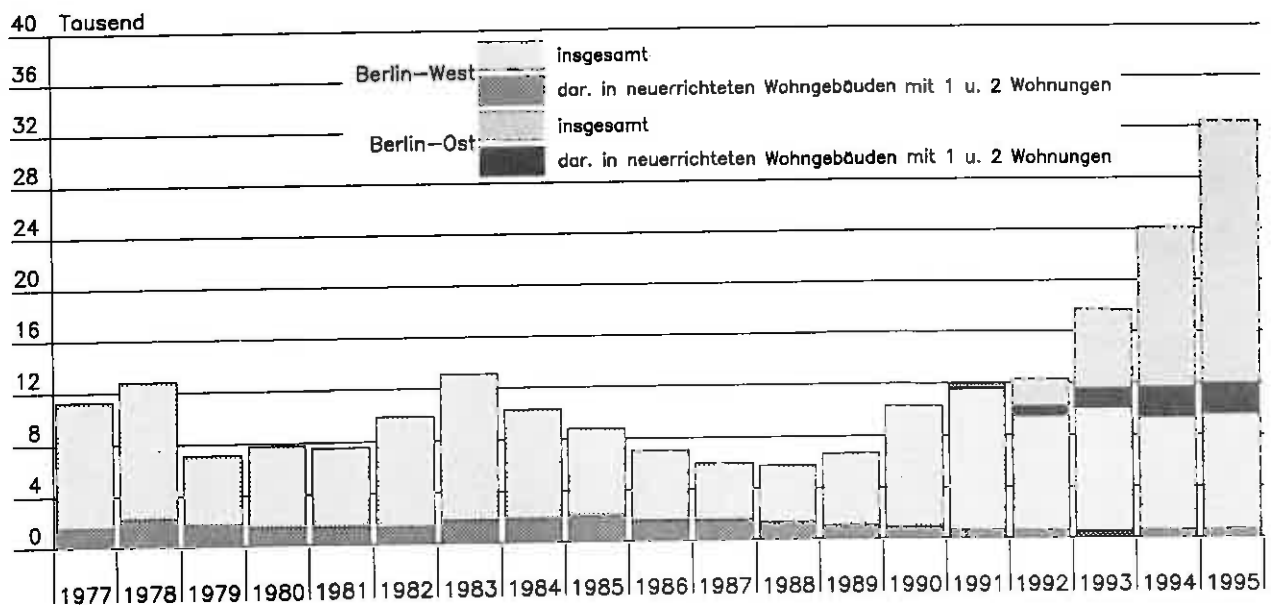


### 3. Genehmigungen im Wohn- und Nichtwohnbau in Berlin-West seit 1977 bzw. in Berlin-Ost seit 1991

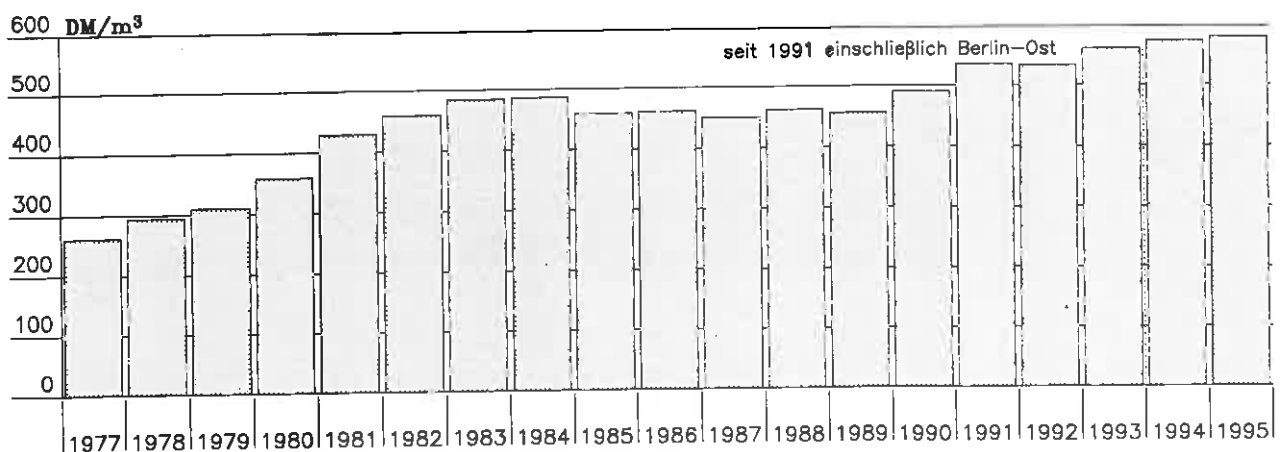
Gebäude (Neubau)



Wohnungen (einschließlich Baumaßnahmen an bestehenden Gebäuden)



Veranschlagte Baukosten für den Neubau von Wohngebäuden



1. Genehmigungen für die Errichtung neuer Gebäude sowie für Baumaßnahmen an bestehenden Gebäuden in Berlin-West seit 1989 bzw. in Berlin-Ost seit 1991

Jahr	Bauvorhaben				Nutz- fläche	Wohnungen	Wohn- räume 1)	Wohn- fläche	Veran- schlagte Kosten der Bau- vorhaben
	ins- gesamt	Errichtung neuer Gebäude		Bau- maßnahmen an be- stehenden Gebäuden					
		Wohn- gebäude	Nichtwohn- gebäude						
1	2	3	4	5	6	7	8	9	
Berlin-West									
1989	3 398	1 263	275	1 860	589,4	5 648	25 298	570,0	3 023,7
1990	3 683	1 185	216	2 282	714,8	9 392	37 889	842,5	3 906,3
1991	3 577	1 090	211	2 276	751,2	10 881	42 694	940,2	4 706,8
1992	3 269	972	208	2 009	1 089,8	8 901	34 756	763,2	5 452,0
1993	3 189	1 028	249	1 912	1 104,3	9 596	37 258	805,3	6 066,1
1994	2 657	1 027	198	1 432	882,7	8 828	33 868	720,7	5 304,6
1995	2 534	1 129	194	1 211	709,4	8 959	34 560	711,5	6 197,9
Veränderung gegenüber dem Vorjahr in %									
1990	8,4	-6,2	-21,5	22,7	21,3	66,3	49,8	47,8	29,2
1991	-2,9	-8,0	-2,3	-0,3	5,1	15,9	12,7	11,6	20,5
1992	-8,6	-10,8	36,5	-11,7	45,1	-18,2	-18,6	-18,0	15,8
1993	-2,4	5,8	-13,5	-4,8	1,3	7,8	7,2	5,5	11,3
1994	-16,7	-0,1	-20,5	-25,1	-20,1	-8,0	-9,1	-10,5	-12,6
1995	-4,6	9,9	-2,0	-15,4	-19,6	1,5	2,0	-1,3	16,8
Berlin-Ost									
1991	372	101	49	222	72,3	329	1 595	37,9	255,8
1992	1 274	755	86	433	194,7	2 075	10 013	212,4	1 101,4
1993	2 377	1 601	174	602	634,5	6 162	25 495	522,5	3 736,2
1994	3 672	2 731	213	728	1 053,9	12 470	48 812	1 017,5	6 417,5
1995	4 298	3 266	220	812	955,0	20 498	75 988	1 546,7	7 283,1

2. Genehmigungen für die Errichtung neuer Gebäude in Berlin-West seit 1989 bzw. in Berlin-Ost seit 1991

Jahr	Gebäude	Raum- inhalt	Nutz- fläche	Wohnungen		Wohn- räume 1)	Wohn- fläche	Veranschlagte Kosten der Bauvorhaben	
				insgesamt	darunter eigen- genutzte			1 000 DM	DM je m³ Rauminhalt
	1	2	3	4	5	6	7	8	9
Berlin-West									
Wohn- und Nichtwohnbau insgesamt									
1989	1 538	4 787	489,3	4 122	953	17 215	352,5	1 911 159	399
1990	1 401	6 143	651,0	5 687	855	22 904	473,9	2 708 183	441
1991	1 301	6 248	584,0	6 667	805	26 169	542,5	2 997 699	480
1992	1 260	7 352	911,5	5 918	554	22 875	477,0	3 922 009	533
1993	1 277	7 528	938,3	6 687	530	25 505	510,3	4 448 783	591
1994	1 225	6 684	787,4	6 684	707	25 240	517,5	4 215 820	631
1995	1 323	6 939	612,9	7 230	833	27 228	542,5	4 826 046	695
Wohnbau									
1989	1 243	1 920	33,5	4 071	943	17 016	348,3	875 513	456
1990	1 185	2 550	45,4	5 614	844	22 694	468,1	1 250 421	490
1991	1 090	2 810	44,8	6 572	803	25 879	535,3	1 514 546	539
1992	972	2 500	59,7	5 795	541	22 465	467,3	1 389 154	556
1993	1 028	2 763	57,8	6 544	514	25 009	498,9	1 657 544	600
1994	1 027	2 734	60,9	6 479	700	24 542	501,0	1 640 271	600
1995	1 129	2 825	53,5	7 014	822	26 522	528,0	1 657 570	587
Nichtwohnbau									
1989	275	2 867	455,8	51	10	199	4,2	1 035 646	361
1990	216	3 593	605,6	73	11	210	5,8	1 457 762	406
1991	211	3 438	539,2	95	2	290	7,2	1 483 153	431
1992	288	4 852	851,8	123	13	410	9,7	2 532 855	522
1993	249	4 765	880,5	143	16	496	11,4	2 791 239	586
1994	198	3 950	726,5	205	7	698	16,5	2 575 549	652
1995	194	4 114	559,4	216	11	706	14,5	3 168 476	770
Berlin-Ost									
Wohn- und Nichtwohnbau insgesamt									
1991	150	426	62,8	273	103	1 183	25,8	161 530	379
1992	841	1 757	169,8	2 151	704	9 105	181,2	763 537	435
1993	1 775	5 932	569,4	6 019	1 428	23 794	476,4	3 084 224	520
1994	2 944	10 495	1 000,8	11 960	2 203	45 712	936,7	5 703 405	543
1995	3 486	11 831	937,1	19 461	2 454	71 827	1 439,8	6 326 431	535
Wohnbau									
1991	101	135	2,8	262	102	1 150	25,0	63 033	467
1992	755	987	22,5	2 082	699	8 876	175,7	471 838	478
1993	1 601	2 558	58,6	5 736	1 414	22 792	457,7	1 327 073	519
1994	2 731	5 008	123,1	11 610	2 179	44 545	910,4	2 810 004	561
1995	3 266	7 486	188,6	18 954	2 435	70 227	1 403,8	4 338 149	580
Nichtwohnbau									
1991	49	291	60,0	11	1	33	0,8	98 497	338
1992	86	770	147,3	69	5	229	5,5	291 699	379
1993	174	3 374	510,8	283	14	1 002	18,7	1 757 151	521
1994	213	5 487	877,7	350	24	1 167	26,3	2 893 401	527
1995	220	4 345	748,5	507	19	1 600	36,0	1 988 282	458

1) einschließlich Küchen und Räume in sonstigen Wohneinheiten

3. Genehmigungen für die Errichtung neuer Wohngebäude in Berlin-West seit 1989 bzw. in Berlin-Ost seit 1991 nach Gebäudegröße und Art des Wohngebäudes

Jahr	Gebäude	Raum-	Nutz-	Wohnungen		Wohn- räume 1)	Wohn- fläche	Veranschlagte Kosten der Bauvorhaben	
		Inhalt	fläche	insgesamt	darunter eigen- genutzte			1 000 DM	DM je m3 Rauminhalt
		1 000 m3	1 000 m2						
	1	2	3	4	5	6	7	8	9
Berlin-West									
Wohngebäude mit 1 Wohnung									
1989	870	562	3,1	870	718	4 688	98,3	243 765	434
1990	673	438	1,5	673	540	3 651	76,8	194 924	445
1991	480	312	1,4	480	438	2 593	55,4	148 934	477
1992	405	289	5,0	405	317	2 277	49,5	143 631	497
1993	335	227	2,0	335	296	1 824	39,8	117 870	519
1994	424	306	2,2	424	377	2 296	51,5	160 112	523
1995	460	319	2,6	460	400	2 515	54,1	173 652	544
Wohngebäude mit 2 Wohnungen									
1989	83	82	0,5	166	109	654	14,2	33 266	406
1990	83	87	0,8	166	127	687	14,9	35 826	412
1991	75	85	1,0	150	100	653	14,7	41 621	490
1992	73	82	1,4	146	76	635	14,5	41 128	502
1993	74	78	1,1	148	83	647	13,7	40 795	523
1994	58	68	1,1	116	65	494	11,1	37 298	549
1995	84	92	0,6	168	80	724	16,2	51 164	556
Wohngebäude mit 3 und mehr Wohnungen									
1989	304	1 236	27,9	3 035	116	11 219	235,8	580 362	470
1990	423	1 969	40,6	4 774	177	18 077	376,3	976 251	496
1991	535	2 414	42,4	5 942	265	22 633	465,3	1 323 991	548
1992	491	2 123	53,1	5 241	148	19 511	403,1	1 200 285	565
1993	614	2 373	52,0	6 061	135	21 958	445,4	1 433 448	604
1994	541	2 327	55,6	5 934	258	21 518	437,9	1 421 206	611
1995	582	2 408	49,9	6 386	342	23 233	457,7	1 428 635	593
Wohnheime									
1989	6	41	2,1	—	—	455	—	18 120	442
1990	6	56	2,6	1	—	279	0,1	43 420	775
1991	—	—	—	—	—	—	—	—	—
1992	3	6	0,1	3	—	42	0,2	4 110	685
1993	5	84	2,7	—	—	580	—	65 431	779
1994	4	33	2,0	5	—	234	0,4	21 655	656
1995	3	7	0,4	—	—	50	—	4 119	588
darunter Wohngebäude mit Eigentumswohnungen									
1989	54	120	1,5	274	112	1 100	24,0	59 497	496
1990	74	173	1,7	422	168	1 702	35,3	89 740	519
1991	79	210	2,7	475	256	1 968	41,6	105 935	504
1992	69	172	4,0	438	135	1 622	34,1	100 296	583
1993	182	432	8,4	1 112	132	3 997	81,8	252 671	585
1994	96	294	6,2	763	239	2 678	56,1	177 848	605
1995	130	401	5,0	1 058	327	3 964	78,8	250 263	624
Berlin-Ost									
Wohngebäude mit 1 Wohnung									
1991	79	53	0,6	79	79	405	8,7	23 301	440
1992	566	379	6,7	566	545	3 133	64,0	172 375	455
1993	1 081	708	11,9	1 081	1 019	5 935	121,9	339 718	480
1994	1 795	1 158	14,2	1 795	1 720	9 705	201,0	600 071	518
1995	1 774	1 133	12,3	1 774	1 674	9 559	198,7	605 770	535
Wohngebäude mit 2 Wohnungen									
1991	14	16	0,5	28	21	127	2,8	5 088	318
1992	95	90	0,9	190	131	796	15,9	39 922	444
1993	189	178	3,4	378	251	1 546	31,1	84 568	475
1994	223	216	3,7	446	303	1 883	38,3	106 607	494
1995	261	254	2,7	522	319	2 171	44,5	128 209	505
Wohngebäude mit 3 und mehr Wohnungen									
1991	8	65	1,7	155	2	618	13,5	34 644	533
1992	92	511	14,7	1 326	23	4 860	95,7	255 545	500
1993	330	1 658	43,0	4 277	144	15 136	304,6	895 787	540
1994	708	3 589	102,1	9 369	156	32 676	671,1	2 070 324	577
1995	1 228	6 068	170,8	16 658	442	58 335	1 160,6	3 576 460	589
Wohnheime									
1991	—	—	—	—	—	—	—	—	—
1992	2	—	—	—	—	—	—	—	—
1993	1	—	—	—	—	—	—	—	—
1994	5	45	3,1	—	—	281	—	33 002	733
1995	3	31	2,8	—	—	162	—	27 710	894
darunter Wohngebäude mit Eigentumswohnungen									
1991	—	—	—	—	—	—	—	—	—
1992	15	43	1,0	110	23	371	7,6	21 963	511
1993	52	245	8,8	627	131	2 054	42,4	121 580	496
1994	154	639	24,7	1 859	141	5 936	122,4	349 963	548
1995	252	1 124	35,9	3 414	424	10 945	224,6	623 506	555

1) einschließlich-Küchen und Räume in sonstigen Wohneinheiten



4. Genehmigungen für die Errichtung neuer Wohngebäude in Berlin-West seit 1989  
bzw. in Berlin-Ost seit 1991 nach Bauherrngruppen

Jahr	Bauherren				
	insgesamt	Öffentliche Bauherren 1)	Wohnungs- unternehmen	sonstige Unternehmen	private Haushalte
	1	2	3	4	5
<b>Berlin-West</b>					
<b>Gebäude</b>					
1989	1 263	9	394	59	801
1990	1 185	12	446	58	669
1991	1 090	21	394	69	606
1992	972	12	438	39	483
1993	1 028	31	461	82	454
1994	1 027	23	333	110	561
1995	1 129	4	418	115	592
<b>Rauminhalt in 1 000 m3</b>					
1989	1 920	26	1 001	209	683
1990	2 550	76	1 532	279	664
1991	2 810	72	1 711	342	685
1992	2 500	31	1 561	203	705
1993	2 763	73	1 720	286	684
1994	2 735	129	1 409	431	766
1995	2 825	9	1 610	476	730
<b>Wohnungen</b>					
1989	4 071	57	2 378	454	1 182
1990	5 614	44	3 657	644	1 269
1991	6 572	173	4 230	806	1 363
1992	5 795	65	3 871	427	1 432
1993	6 544	158	4 200	743	1 443
1994	6 479	296	3 536	1 136	1 511
1995	7 014	3	4 413	1 098	1 500
<b>Wohnfläche in 1 000 m2</b>					
1989	348,3	2,2	189,5	36,4	120,1
1990	468,1	4,8	287,8	54,6	121,0
1991	535,3	13,7	328,8	63,9	128,9
1992	467,3	5,2	298,7	35,2	128,2
1993	498,9	7,6	312,3	55,0	124,2
1994	501,0	15,2	263,8	85,6	136,3
1995	528,0	0,2	313,3	81,4	133,1
<b>Veranschlagte Kosten der Bauvorhaben in 1 000 DM</b>					
1989	875 513	14 961	459 071	100 292	301 189
1990	1 250 421	52 453	753 179	141 006	303 783
1991	1 514 546	58 176	945 976	173 707	336 687
1992	1 389 154	17 545	860 563	118 336	392 710
1993	1 657 544	37 069	1 044 049	189 874	386 552
1994	1 640 271	87 122	849 785	249 305	454 059
1995	1 657 570	5 219	948 635	268 857	434 859
<b>Berlin-Ost</b>					
<b>Gebäude</b>					
1991	101	—	9	1	91
1992	755	1	44	52	658
1993	1 601	2	309	80	1 210
1994	2 731	9	456	201	2 065
1995	3 266	6	815	298	2 147
<b>Rauminhalt in 1 000 m3</b>					
1991	135	—	—	—	71
1992	987	—	—	257	502
1993	2 558	—	1 100	—	1 111
1994	5 008	48	2 091	1 047	1 821
1995	7 486	59	3 666	1 586	2 174
<b>Wohnungen</b>					
1991	262	—	—	—	113
1992	2 082	—	—	729	851
1993	5 736	—	2 892	—	2 000
1994	11 610	49	5 538	2 680	3 343
1995	18 954	81	10 260	4 348	4 265
<b>Wohnfläche in 1 000 m2</b>					
1991	25,0	—	—	—	11,9
1992	175,7	—	—	51,1	85,9
1993	457,7	—	205,8	—	191,5
1994	910,4	3,8	395,3	193,1	318,2
1995	1403,8	4,8	706,6	303,4	389,1
<b>Veranschlagte Kosten der Bauvorhaben in 1 000 DM</b>					
1991	63 033	—	—	—	29 556
1992	471 838	—	—	128 378	231 945
1993	1 327 073	—	584 660	—	557 623
1994	2 810 004	37 517	1 214 793	590 444	967 250
1995	4 338 149	48 675	2 175 097	891 272	1 223 105

1) einschließlich Organisationen ohne Erwerbszweck

## 5. Genehmigungen für die Errichtung neuer Wohngebäude in Berlin 1995 nach Bezirken

Bezirk	Gebäude	Raum-	Wohn-	Grund-	Grund-	Ge-	Wohn-	Wohn-	Veranschl.
		inhalt							
		1 000 m3	1 000 m2						
1	2	3	4	5	6	7	8	9	
Mitte .....	33	278,4	42,7	32,1	12,6	71,6	576	1 861	186 858
Tiergarten.....	9	.	.	.	.	.	.	.	.
Wedding.....	23	231,2	38,9	27,2	9,4	56,4	578	2 036	124 428
Prenzlauer Berg	48	376,4	65,9	38,3	16,9	99,3	1 058	3 395	205 534
Friedrichshain	45	398,9	67,7	34,8	18,1	103,4	989	3 413	230 629
Kreuzberg.....	1	.	.	.	.	.	.	.	.
Charlottenburg.	15	95,3	18,0	12,0	4,3	24,3	277	1 012	50 752
Spandau.....	425	785,7	147,1	300,0	67,3	194,4	1 875	7 502	432 694
Wilmerdorf.....	15	88,6	13,1	20,3	4,8	22,2	151	550	60 120
Zehlendorf.....	45	107,7	17,9	47,4	9,3	24,9	226	840	71 048
Schöneberg.....	16	105,5	18,8	12,1	4,4	27,3	270	980	53 259
Steglitz.....	78	230,2	43,3	56,3	16,5	58,3	615	2 186	138 730
Tempelhof.....	108	251,1	50,3	90,9	20,5	61,9	669	2 474	142 764
Neukölln.....	209	513,9	99,6	143,7	36,5	127,1	1 364	5 122	318 117
Treptow .....	299	494,4	93,9	207,6	43,2	127,3	1 208	4 716	279 802
Köpenick .....	455	965,3	190,3	409,8	84,3	263,0	2 550	9 326	569 953
Lichtenberg ...	75	417,4	82,4	71,2	24,8	116,5	1 147	4 112	228 783
Weißensee .....	621	1 471,8	286,7	465,3	118,4	374,2	3 951	14 718	877 486
Pankow .....	449	1 436,9	273,5	403,6	101,1	368,4	3 802	13 632	824 003
Reinickendorf..	185	347,0	69,7	144,8	28,0	84,4	834	3 242	221 550
Marzahn .....	324	469,1	83,4	234,8	46,9	114,3	1 066	4 240	271 188
Hohenschönhausen	196	497,7	97,1	188,5	38,1	134,9	1 240	4 937	292 479
Hellersdorf ...	721	679,9	120,2	493,4	80,8	157,0	1 367	5 877	371 434
Berlin insgesamt	4 395	10 311,5	1 931,9	3 446,1	789,8	2 630,6	25 968	96 749	5 995 719
davon									
Berlin-West	1 129	2 825,3	528,0	866,5	204,6	700,7	7 014	26 522	1 657 570
Berlin-Ost	3 266	7 486,1	1 403,8	2 579,6	585,2	1 929,9	18 954	70 227	4 338 149

## 6. Genehmigungen für die Errichtung neuer Nichtwohngebäude in Berlin 1995 nach Bezirken

Bezirk	Gebäude	Raum-	Nutz-	Grund-	Grund-	Ge-	Wohn-	Wohn-	Veransch.
		inhalt							
		1 000 m3	1 000 m2						
1	2	3	4	5	6	7	8	9	
Mitte .....	16	530,3	93,0	26,0	20,6	128,3	123	281	339 835
Tiergarten.....	15	579,3	90,1	46,1	31,0	123,8	—	—	328 801
Wedding.....	9	617,6	93,2	45,8	31,0	115,0	1	3	428 471
Prenzlauer Berg	7	294,7	52,9	27,6	18,4	63,4	—	—	142 420
Friedrichshain	4	428,8	76,6	23,3	15,9	96,2	118	381	204 462
Kreuzberg.....	10	295,4	50,1	29,0	12,5	69,4	8	26	267 750
Charlottenburg.	16	1 150,6	75,0	70,4	38,2	115,5	78	247	1 273 437
Spandau.....	17	109,9	20,2	33,3	10,5	25,7	9	34	67 925
Wilmerdorf.....	12	243,4	35,9	20,6	11,6	59,5	54	170	172 000
Zehlendorf.....	11	73,0	13,6	16,1	7,4	18,5	7	33	43 258
Schöneberg.....	7	79,3	14,0	11,7	4,4	17,3	—	—	53 224
Steglitz.....	16	86,7	13,1	14,2	5,4	17,7	37	113	76 694
Tempelhof.....	16	401,9	71,5	56,2	32,1	98,4	—	—	139 571
Neukölln.....	30	225,2	33,5	77,1	21,0	49,8	7	24	167 424
Treptow .....	23	377,7	57,2	62,8	23,5	81,5	1	4	173 864
Köpenick .....	23	304,7	48,0	76,2	38,7	66,0	51	190	122 905
Lichtenberg ...	13	266,1	38,8	65,3	25,3	47,4	20	69	141 051
Weißensee .....	29	285,1	51,1	75,2	28,6	65,0	28	96	123 730
Pankow .....	37	332,9	54,7	78,1	40,4	74,1	17	68	151 321
Reinickendorf..	35	251,9	49,3	72,2	22,5	62,2	15	56	149 921
Marzahn .....	31	792,7	130,6	144,8	53,9	175,6	114	390	357 334
Hohenschönhausen	20	524,0	103,5	94,6	28,9	114,2	23	81	136 743
Hellersdorf ...	17	207,9	42,1	35,2	16,1	49,9	12	40	94 617
Berlin insgesamt	414	8 459,2	1 307,9	1 201,8	538,0	1 734,4	723	2 306	5 156 758
davon									
Berlin-West	194	4 114,2	559,4	492,8	227,8	773,0	216	706	3 168 476
Berlin-Ost	220	4 345,0	748,5	709,0	310,2	961,4	507	1 600	1 988 282

1) einschließlich Küchen und Räume in sonstigen Wohneinheiten

## 7. Genehmigungen für Baumaßnahmen an bestehenden Wohngebäuden in Berlin 1995 nach Bezirken

Bezirk	Alter Zustand			Neuer Zustand			Saldo		
	Wohn- nungen	Räume 1)	Wohn- fläche 1 000 m2	Wohn- nungen	Räume 1)	Wohn- fläche 1 000 m2	Wohn- nungen	Räume 1)	Wohn- fläche 1 000 m2
	1	2	3	4	5	6	7	8	9
Mitte.....	437	1 339	24,8	473	1 497	31,4	36	158	6,7
Tiergarten.....	938	3 072	58,9	1 037	3 446	67,1	99	374	8,1
Wedding.....	689	1 700	34,7	658	2 019	41,1	-31	319	6,4
Prenzlauer Berg	1 831	5 768	117,2	1 996	6 535	136,1	165	767	18,9
Friedrichshain..	1 377	4 100	86,2	1 502	4 621	99,3	125	521	13,1
Kreuzberg.....	1 671	5 222	102,1	1 793	5 753	116,3	122	531	14,2
Charlottenburg..	1 139	4 075	86,3	1 320	4 700	101,3	181	625	14,9
Spandau.....	761	2 654	55,9	1 008	3 643	78,1	247	989	22,2
Wilmerdorf.....	1 577	5 836	115,6	1 814	6 726	137,1	237	890	21,4
Zehlendorf.....	486	1 794	34,7	600	2 201	44,0	114	407	9,4
Schöneberg.....	1 138	4 144	89,1	1 256	4 619	100,3	118	475	11,3
Steglitz.....	1 205	4 635	92,4	1 500	5 799	117,4	295	1 164	25,0
Tempelhof.....	669	2 238	47,9	827	2 797	60,1	158	559	12,2
Neukölln.....	1 416	4 415	86,2	1 519	4 917	98,5	103	502	12,3
Treptow .....	679	2 142	42,6	743	2 440	51,0	64	298	8,4
Köpenick .....	568	1 904	38,1	648	2 327	48,0	80	423	9,9
Lichtenberg.....	1 160	3 738	69,9	1 344	4 002	82,8	184	264	12,9
Weißensee.....	721	2 339	42,6	900	3 065	58,3	179	726	15,7
Pankow.....	865	3 203	63,5	1 056	3 873	78,5	191	670	15,0
Reinickendorf...	539	2 102	41,2	653	2 665	54,6	114	563	13,4
Marzahn .....	137	424	7,5	134	437	8,4	-3	13	0,8
Hohenschönhausen	94	320	5,9	121	431	8,1	27	111	2,3
Hellersdorf.....	162	487	8,9	154	659	12,5	-8	172	3,5

Berlin insgesamt	20 259	67 651	1 352,3	23 056	79 172	1 630,1	2 797	11 521	277,8
davon									
Berlin-West	12 228	41 887	845,1	13 985	49 285	1 015,8	1 757	7 398	170,7
Berlin-Ost	8 031	25 764	507,2	9 071	29 887	614,3	1 040	4 123	107,1

## 8. Genehmigungen für Baumaßnahmen an bestehenden Nichtwohngebäuden in Berlin 1995 nach Bezirken

Bezirk	Alter Zustand			Neuer Zustand			Saldo		
	Wohn- nungen	Räume 1)	Nutz- fläche 1 000 m2	Wohn- nungen	Räume 1)	Nutz- fläche 1 000 m2	Wohn- nungen	Räume 1)	Nutz- fläche 1 000 m2
	1	2	3	4	5	6	7	8	9
Mitte.....	3	10	12,4	5	19	13,2	2	9	0,8
Tiergarten.....	-	-	29,9	-	-	37,6	-	-	7,7
Wedding.....	-	-	0,6	-	-	0,7	-	-	-
Prenzlauer Berg	2	8	27,9	6	47	27,9	4	39	-0,1
Friedrichshain..	-	-	1,8	4	15	2,6	4	15	0,8
Kreuzberg.....	-	-	12,7	1	4	14,9	1	4	2,2
Charlottenburg..	93	322	85,0	54	190	108,9	-39	-132	23,9
Spandau.....	4	15	53,7	5	18	66,6	1	3	12,8
Wilmerdorf.....	6	27	22,7	12	46	24,8	6	19	2,1
Zehlendorf.....	1	3	14,5	-	18	17,8	-1	15	3,3
Schöneberg.....	4	22	28,9	2	12	36,2	-2	-10	7,3
Steglitz.....	5	24	7,6	5	25	10,4	-	1	2,8
Tempelhof.....	5	20	14,6	9	40	18,9	4	20	4,4
Neukölln.....	12	30	20,8	13	34	25,9	1	4	5,1
Treptow .....	1	3	7,8	1	6	8,1	-	3	0,3
Köpenick .....	4	13	5,1	2	8	6,7	-2	-5	1,6
Lichtenberg.....	9	22	27,5	7	28	29,7	-2	6	2,2
Weißensee.....	6	20	2,8	8	14	6,1	2	-6	3,3
Pankow.....	9	42	15,4	1	9	18,7	-8	-33	3,3
Reinickendorf...	10	34	31,8	11	44	41,2	1	10	9,5
Marzahn .....	1	5	8,9	-	-	10,9	-1	-5	2,0
Hohenschönhausen	4	18	8,4	4	48	8,0	-	30	-0,4
Hellersdorf.....	7	32	3,8	5	17	4,6	-2	-15	0,8

Berlin insgesamt	186	670	444,9	155	642	540,6	-31	-28	95,6
davon									
Berlin-West	140	497	322,9	112	431	403,9	-28	-66	81,0
Berlin-Ost	46	173	122,1	43	211	136,7	-3	38	14,6

1) einschließlich Küchen und Räume in sonstigen Wohneinheiten

9. Genehmigungen für die Errichtung neuer Nichtwohngebäude in Berlin-West seit 1989 bzw. in Berlin-Ost seit 1991 nach Gebäudearten

seit 1991 nach Gebäudearten										
Jahr	Nicht- wohn- gebäude  insgesamt	An- stalts- gebäude	Büro- und Verwal- tungs- gebäude	Land- wirt- schaft- liche Betriebs- gebäude	Gewerbliche Betriebsgebäude				Sonstige Nicht- wohn- gebäude	Darunter (Sp. 1) ausge- wählte Infra- struktur- gebäude
					zusammen	darunter				
						Fabrik- und Werkstatt- gebäude	Handels- und Lager- gebäude	Hotels und Gast- stätten		
	1	2	3	4	5	6	7	8	9	10
Berlin-West Gebäude										
1989	275	8	23	3	189	82	80	5	52	69
1990	216	6	35	5	132	55	43	10	38	47
1991	211	7	58	—	121	37	53	9	25	40
1992	288	3	134	1	108	32	34	16	42	47
1993	249	1	108	4	100	27	43	14	36	38
1994	198	5	77	3	82	23	31	7	31	44
1995	194	4	61	6	81	25	38	7	42	52
Rauminhalt in 1 000 m3										
1989	2 867	139	255	13	2 013	1 384	545	13	448	664
1990	3 593	74	379	10	2 390	1 666	506	48	740	881
1991	3 438	70	1 036	—	1 950	749	1 000	48	383	678
1992	4 852	—	3 246	—	1 172	266	552	263	420	450
1993	4 765	—	3 441	—	887	367	253	199	431	445
1994	3 950	154	2 554	3	956	185	537	107	283	488
1995	4 114	61	1 477	13	2 200	537	1 522	102	362	1 367
Nutzfläche in 1 000 m2										
1989	455,8	15,9	45,6	3,5	307,0	210,7	70,3	3,7	83,8	111,8
1990	605,6	9,2	56,4	1,9	365,3	220,7	83,5	10,6	172,8	194,3
1991	539,2	14,1	187,3	—	298,2	123,8	135,0	9,5	39,6	82,1
1992	851,8	—	574,5	—	198,9	49,1	75,8	51,4	76,3	81,2
1993	880,6	—	645,0	—	170,1	55,8	49,6	44,0	64,2	66,2
1994	726,5	19,2	460,4	0,5	201,3	30,5	97,3	25,7	45,0	71,1
1995	559,4	15,7	255,0	2,3	237,5	77,0	134,9	16,6	48,9	110,7
Wohnungen										
1989	51	—	6	—	42	10	31	1	3	3
1990	73	—	40	1	32	27	3	2	—	—
1991	95	13	17	—	57	1	54	2	8	21
1992	123	—	97	—	22	3	11	8	3	4
1993	143	—	119	—	10	1	8	1	14	14
1994	205	1	155	—	43	2	41	—	6	7
1995	216	1	185	—	7	2	4	1	23	24
Veranschlagte Kosten der Bauvorhaben in 1 000 DM										
1989	1 035 646	146 302	132 700	1 713	496 067	380 666	85 890	9 230	258 864	489 790
1990	1 457 762	75 617	173 767	2 635	520 817	320 458	109 462	23 193	684 926	806 196
1991	1 483 153	67 613	558 128	—	540 998	184 965	274 579	22 511	316 414	495 841
1992	2 532 855	—	1 852 631	—	448 619	98 078	162 186	158 207	221 630	242 466
1993	2 791 239	—	2 049 874	—	390 239	143 880	94 844	126 249	347 415	358 295
1994	2 575 549	216 015	1 702 709	450	412 486	106 233	193 244	78 251	243 889	488 183
1995	3 168 476	55 777	986 189	1 364	1 813 255	268 702	449 833	62 134	311 891	1 456 383
Berlin-Ost Gebäude										
1991	49	—	9	2	29	7	19	2	9	9
1992	86	1	13	1	61	11	42	4	10	9
1993	174	4	55	5	93	22	50	9	17	32
1994	213	2	63	1	117	34	48	18	30	45
1995	220	3	72	3	112	24	60	15	30	42
Rauminhalt in 1 000 m3										
1991	291	—	95	—	180	20	155	—	—	15
1992	770	—	97	—	570	29	494	32	29	13
1993	3 374	113	1 389	6	947	331	524	44	920	1 081
1994	5 487	—	2 147	—	2 424	549	1 384	340	436	976
1995	4 345	7	2 256	4	1 718	341	1 057	207	360	453
Nutzfläche in 1 000 m2										
1991	60,0	—	23,9	—	33,1	3,0	28,4	—	—	2,8
1992	147,3	—	16,0	—	111,7	6,0	93,3	7,6	6,3	2,7
1993	510,8	20,7	244,5	1,1	147,7	49,8	76,7	10,5	96,7	123,4
1994	877,7	—	355,3	—	388,2	87,0	214,3	65,6	74,5	141,4
1995	748,5	1,1	389,6	1,1	300,9	38,5	188,5	44,8	55,9	62,5
Wohnungen										
1991	11	—	4	—	7	—	6	—	—	—
1992	69	—	23	—	44	4	42	—	2	2
1993	283	32	187	—	56	2	50	3	8	40
1994	350	—	253	—	87	50	35	2	10	10
1995	507	—	305	—	198	—	190	7	4	4
Veranschlagte Kosten der Bauvorhaben in 1 000 DM										
1991	98 497	—	45 151	—	47 970	2 637	42 733	—	—	5 230
1992	291 699	—	59 618	—	204 786	9 691	171 778	19 510	19 730	6 544
1993	1 757 151	74 506	743 731	996	425 131	166 027	204 652	31 082	512 787	614 522
1994	2 893 401	—	1 225 566	—	1 001 431	217 127	467 336	257 927	256 174	724 488
1995	1 988 282	5 700	1 099 040	652	649 918	161 256	322 247	102 984	232 972	306 942

10. Genehmigte Gebäude in Berlin-West seit 1989 bzw. in Berlin-Ost seit 1991 nach Heizungsarten und verwandeter Heizenergie

Jahr	Gebäude insgesamt	Davon sind ausgestattet mit					Ohne Heizung	Vorwiegend verwendete Heizenergie 1)				
		Fern-	Block-	Zentral-	Etagen-	Einzelraum-		Koks/Kohle	Öl	Gas	Strom	Fernwärme, sonstige
	1	2	3	4	5	6	7	8	9	10	11	12
Berlin-West												
Wohnbau												
1989	1 263	34	32	1 190	6	1	—	1	985	237	5	35
1990	1 185	36	33	1 092	21	3	—	2	982	259	6	36
1991	1 090	85	33	966	5	1	—	—	648	354	2	85
1992	972	66	55	850	1	—	—	—	434	471	1	66
1993	1 028	71	58	893	6	—	—	—	318	639	—	71
1994	1 027	88	25	901	12	1	—	—	343	592	2	90
1995	1 129	111	92	917	8	1	—	—	221	795	1	112
Nichtwohnbau												
1989	100	2,7	2,5	94,2	0,5	0,1	—	0,1	78,0	18,8	0,4	2,8
1990	100	3,0	2,8	92,2	1,8	0,3	—	0,2	74,4	21,9	0,5	3,0
1991	100	7,8	3,0	88,6	0,5	0,1	—	—	59,4	32,5	0,2	7,8
1992	100	6,8	5,7	87,4	0,1	—	—	—	44,7	48,5	0,1	6,8
1993	100	6,9	5,6	86,9	0,6	—	—	—	30,9	62,2	—	6,9
1994	100	8,6	2,4	87,7	1,2	0,1	—	—	33,4	57,6	0,2	8,8
1995	100	9,8	8,1	81,2	0,7	0,1	—	—	19,6	70,4	0,1	9,9
Berlin-Ost												
Wohnbau												
1991	101	2	—	93	2	4	—	5	40	52	2	2
1992	755	54	2	683	14	2	—	2	265	434	—	54
1993	1 601	96	43	1 431	27	4	—	6	478	1 016	5	96
1994	2 731	191	16	2 462	56	6	—	3	553	1 975	6	194
1995	3 266	554	58	2 601	50	3	—	1	408	2 293	9	555
Nichtwohnbau												
1991	100	2,0	—	92,1	2,0	4,0	—	5,0	39,6	51,5	2,0	2,0
1992	100	7,2	0,3	90,5	1,9	0,3	—	0,3	35,1	57,5	—	7,2
1993	100	6,0	2,7	89,4	1,7	0,2	—	0,4	29,9	63,5	0,3	6,0
1994	100	7,0	0,6	90,2	2,1	0,2	—	0,1	20,2	72,3	0,2	7,1
1995	100	17,0	1,8	79,6	1,5	0,1	—	—	12,5	70,2	0,3	17,0
Berlin-Ost												
Wohnbau												
1991	49	6	—	30	1	6	—	2	7	25	3	6
1992	86	9	—	69	1	2	—	1	27	43	1	9
1993	174	32	6	101	1	12	—	1	35	75	9	32
1994	213	73	12	93	3	11	—	1	27	80	11	73
1995	220	71	5	115	7	2	—	—	31	96	1	72
Nichtwohnbau												
1991	100	12,2	—	61,2	2,0	12,2	—	4,1	14,3	51,0	6,1	12,2
1992	100	10,5	—	80,2	1,2	2,3	—	1,2	31,4	50,0	1,2	10,5
1993	100	18,4	3,4	58,0	0,6	6,9	—	0,6	20,1	43,1	5,2	18,4
1994	100	34,3	5,6	43,7	1,4	5,2	—	0,5	12,7	37,6	5,2	34,3
1995	100	32,3	2,3	52,3	3,2	0,9	—	—	14,1	43,6	0,5	32,7

1) ohne Gebäude ohne Heizung

11. Genehmigte Gebäude in Berlin-West seit 1989 bzw. in Berlin-Ost seit 1991 nach Konstruktionsarten und verwendeten Baustoffen

Rauminhalt												
Jahr	Gebäude	insgesamt 1 000 m3	Skelettbau					Massivbau				
			insgesamt	Stahl	Stahlbeton	Holz	sonstiger Baustoff	insgesamt	Stahlbeton	Ziegel	sonstiger Mauerstein	sonstiger Baustoff
1	2	3	4	5	6	7	8	9	10	11	12	
Berlin-West Wohnbau												
1989	1 263	1 920	22,9	0,1	5,5	17,2	0,1	77,2	9,4	14,4	53,3	0,1
1990	1 185	2 550	14,5	0,0	4,9	9,6	—	85,5	7,3	16,9	60,9	0,4
1991	1 090	2 810	12,3	0,1	4,5	7,6	0,1	88,1	9,3	25,1	53,2	0,5
1992	972	2 500	7,8	—	1,5	6,3	—	92,3	9,4	26,4	55,9	0,6
1993	1 028	2 763	7,1	0,1	1,3	5,6	0,1	92,8	11,1	19,9	61,8	0,0
1994	1 027	2 735	8,4	—	1,3	7,1	0,0	91,6	12,0	19,5	60,0	0,1
1995	1 129	2 825	7,9	—	3,4	4,4	0,0	92,1	10,6	31,5	49,9	0,1
darunter im Fertigteilbau												
1989	519	445	97,4	0,2	23,8	73,0	0,4	2,2	2,0	—	0,2	—
1990	411	410	90,2	0,2	30,2	59,8	—	1,2	—	0,2	0,5	0,5
1991	354	332	97,3	0,9	31,6	64,2	0,6	2,7	0,9	—	0,6	1,2
1992	241	196	95,4	—	15,3	80,1	—	4,1	0,5	1,0	—	2,6
1993	223	191	98,4	1,6	16,2	80,6	—	1,5	1,0	—	—	0,5
1994	259	233	96,1	—	12,4	83,3	0,4	4,2	3,4	—	0,4	0,4
1995	221	283	77,7	—	34,3	43,1	0,4	22,6	22,3	—	0,4	—
Nichtwohnbau												
1989	275	2 867	76,3	14,3	59,0	3,0	—	23,7	11,5	5,7	6,5	—
1990	216	3 593	66,2	21,3	43,4	1,3	0,2	33,8	24,5	2,8	6,5	—
1991	211	3 438	62,7	5,3	56,6	0,8	—	37,3	24,6	4,2	8,5	—
1992	288	4 852	61,4	4,1	55,5	0,4	1,4	38,5	17,2	9,0	12,2	0,1
1993	249	4 765	54,9	3,9	50,5	0,4	0,1	45,2	36,4	3,3	5,5	0,0
1994	198	3 950	66,3	1,4	64,6	0,3	—	33,8	24,0	2,3	7,4	—
1995	194	4 114	44,7	1,8	42,4	0,4	0,1	55,3	44,4	5,1	5,4	0,4
darunter im Fertigteilbau												
1989	158	2 076	99,9	18,6	77,8	3,5	—	—	—	—	—	—
1990	114	2 372	98,7	32,3	64,2	1,9	0,3	1,4	1,4	—	—	—
1991	898	2 068	99,0	8,6	89,1	1,3	—	1,0	1,0	—	—	—
1992	102	2 730	98,5	7,2	89,3	0,7	1,3	1,5	1,5	—	—	—
1993	116	2 272	98,9	6,8	91,0	0,8	0,3	1,1	1,1	—	—	—
1994	85	1 685	100,0	3,2	96,1	0,6	0,1	0,1	0,1	—	—	—
1995	75	1 310	95,7	5,5	88,9	1,3	—	4,3	4,3	—	—	—
Berlin-Ost Wohnbau												
1991	101	135	62,2	—	34,1	27,4	0,7	37,8	0,7	15,6	21,5	—
1992	755	987	35,2	—	8,6	26,3	0,3	64,6	12,1	25,0	26,4	1,1
1993	1 601	2 559	20,9	0,0	2,8	17,8	0,3	78,9	10,8	23,4	43,5	1,2
1994	2 731	5 008	15,3	—	3,5	11,5	0,3	84,6	13,5	15,5	54,5	1,1
1995	3 266	7 486	11,5	—	3,0	8,5	—	88,5	11,8	25,2	50,8	0,7
darunter im Fertigteilbau												
1991	57	84	100,0	—	54,8	44,0	1,2	—	—	—	—	—
1992	425	354	98,0	—	24,0	73,2	0,8	1,7	0,6	—	0,3	0,8
1993	725	578	90,0	0,2	9,9	78,5	1,4	10,1	8,7	0,2	0,5	0,7
1994	981	771	98,0	—	22,6	74,6	0,8	2,1	0,9	—	0,8	0,4
1995	1 015	894	94,3	—	23,5	70,8	—	5,6	4,4	0,1	—	1,1
Nichtwohnbau												
1991	49	291	78,0	4,1	69,8	1,4	2,7	22,3	10,0	3,4	6,2	2,7
1992	86	770	58,3	14,4	41,8	0,3	1,8	41,5	20,6	8,4	10,6	1,9
1993	174	3 374	44,3	3,3	40,7	0,1	0,2	55,7	43,2	4,2	8,0	0,3
1994	213	5 487	64,7	4,8	57,9	2,0	0,0	35,3	29,1	3,3	2,9	0,0
1995	220	4 345	73,0	3,8	68,8	0,5	0,0	27,0	18,2	3,5	4,3	0,9
darunter im Fertigteilbau												
1991	18	198	100,0	5,1	88,9	2,0	4,0	—	—	—	—	—
1992	37	450	99,8	24,7	71,6	0,4	3,1	—	—	—	—	—
1993	66	1 280	99,9	7,4	91,8	0,2	0,5	0,1	0,1	—	—	—
1994	104	3 509	99,9	7,4	89,4	3,1	0,0	0,0	0,0	—	—	—
1995	95	2 793	100,0	5,9	93,3	0,7	0,0	0,0	0,0	—	—	—

12. Genehmigungen für die Errichtung neuer Gebäude in Berlin-West seit 1989 bzw. in Berlin-Ost seit 1991 nach Gebieten des Städtebauförderungs- und Bundesbaugesetzes

Jahr	Alle Gebiete		Formlich festgelegtes Sanierungsgebiet		Ersatz- bzw. Ergänzungsgebiet		Städtebaulicher Entwicklungsbereich		Außerhalb der vorgenannten Gebiete	
	Gebäude	Wohnungen 1)	Gebäude	Wohnungen 1)	Gebäude	Wohnungen 1)	Gebäude	Wohnungen 1)	Gebäude	Wohnungen 1)
		Rauminhalt		Rauminhalt		Rauminhalt		Rauminhalt		Rauminhalt
		1 000 m3		1 000 m3		1 000 m3		1 000 m3		1 000 m3
	1	2	3	4	5	6	7	8	9	10

Berlin-West  
Wohnbau

1989	1 263	4 071	8	105	-	-	-	-	1 255	3 966
1990	1 185	5 614	11	126	1	-	4	-	1 169	5 469
1991	1 090	6 572	5	182	-	-	-	-	1 085	6 390
1992	972	5 795	3	-	-	-	2	-	967	5 737
1993	1 028	6 544	4	42	-	-	-	-	1 024	6 502
1994	1 027	6 479	3	153	-	-	5	23	1 019	6 303
1995	1 129	7 014	14	177	1	-	6	-	1 108	6 775

Nichtwohnbau

1989	275	2 867	3	-	-	-	2	-	270	2 787
1990	216	3 593	1	-	-	-	2	-	213	3 566
1991	211	3 438	5	75	-	-	-	-	206	3 363
1992	288	4 852	1	-	-	-	1	-	286	4 823
1993	249	4 765	4	22	-	-	-	-	245	4 743
1994	198	3 950	1	-	-	-	1	-	196	3 917
1995	194	4 114	1	-	-	-	-	-	193	-

Berlin-Ost  
Wohnbau

1991	101	262	-	-	-	-	1	-	100	-
1992	755	2 082	-	-	-	-	6	20	749	2 062
1993	1 601	5 736	2	-	1	-	9	46	1 589	5 672
1994	2 731	11 610	1	-	1	-	31	281	2 698	11 294
1995	3 266	18 954	18	-	2	-	79	619	3 167	18 018

Nichtwohnbau

1991	49	291	-	-	-	-	-	-	49	291
1992	86	770	-	-	-	-	2	-	84	-
1993	174	3 374	1	-	-	-	7	-	166	3 207
1994	213	5 487	1	-	-	-	16	-	196	4 797
1995	220	4 345	1	-	-	-	9	-	210	4 214

1) Wohnbau: Anzahl der Wohnungen; Nichtwohnbau: Rauminhalt

13. Überhang an genehmigten Bauvorhaben in Berlin-West seit 1989 bzw. in Berlin-Ost seit 1991

Jahr	Überhang insgesamt		Darunter Errichtung neuer Gebäude							Erloschene Baugenehmigungen		
	Gebäude/ Baumaßnahmen	Wohnungen 1)	Gebäude	unter Dach (rohbaufertig)		noch nicht unter Dach		noch nicht begonnen		Gebäude	Rauminhalt 1 000 m3	Wohnungen 1)
				Rauminhalt 1 000 m3	Wohnungen	Rauminhalt 1 000 m3	Wohnungen	Rauminhalt 1 000 m3	Wohnungen			
1	2	3	4	5	6	7	8	9	10	11	12	

Berlin-West  
Wohnbau

1989	4 215	7 060	1 339	1 067	2 310	937	2 038	702	1 538	119	117	323
1990	4 736	11 101	1 279	1 083	2 376	1 065	2 418	1 078	2 291	46	107	376
1991	5 405	15 917	1 433	1 737	3 937	1 482	3 442	1 079	2 507	75	152	344
1992	5 297	15 630	1 340	1 825	4 245	1 079	2 434	1 217	2 812	36	81	363
1993	5 427	16 529	1 539	1 142	2 448	1 709	4 001	1 610	3 861	39	79	410
1994	5 358	18 041	1 679	1 857	4 380	1 503	3 497	1 748	4 120	70	109	556
1995	5 184	18 326	1 817	1 613	3 665	1 970	4 651	1 745	4 322	40	85	459

Nichtwohnbau

1989	794	77	421	3 725	34	1 072	26	1 190	20	15	214	9
1990	794	138	403	3 942	25	2 172	73	854	4	12	18	1
1991	874	307	427	3 131	72	2 101	82	1 553	27	28	297	5
1992	977	410	497	4 157	123	2 241	75	2 640	73	16	58	14
1993	982	370	523	4 323	129	3 037	82	3 134	76	14	93	18
1994	914	479	487	4 569	135	3 265	65	3 716	180	30	466	13
1995	862	477	456	4 348	119	3 783	134	3 519	161	24	212	16

Berlin-Ost  
Wohnbau

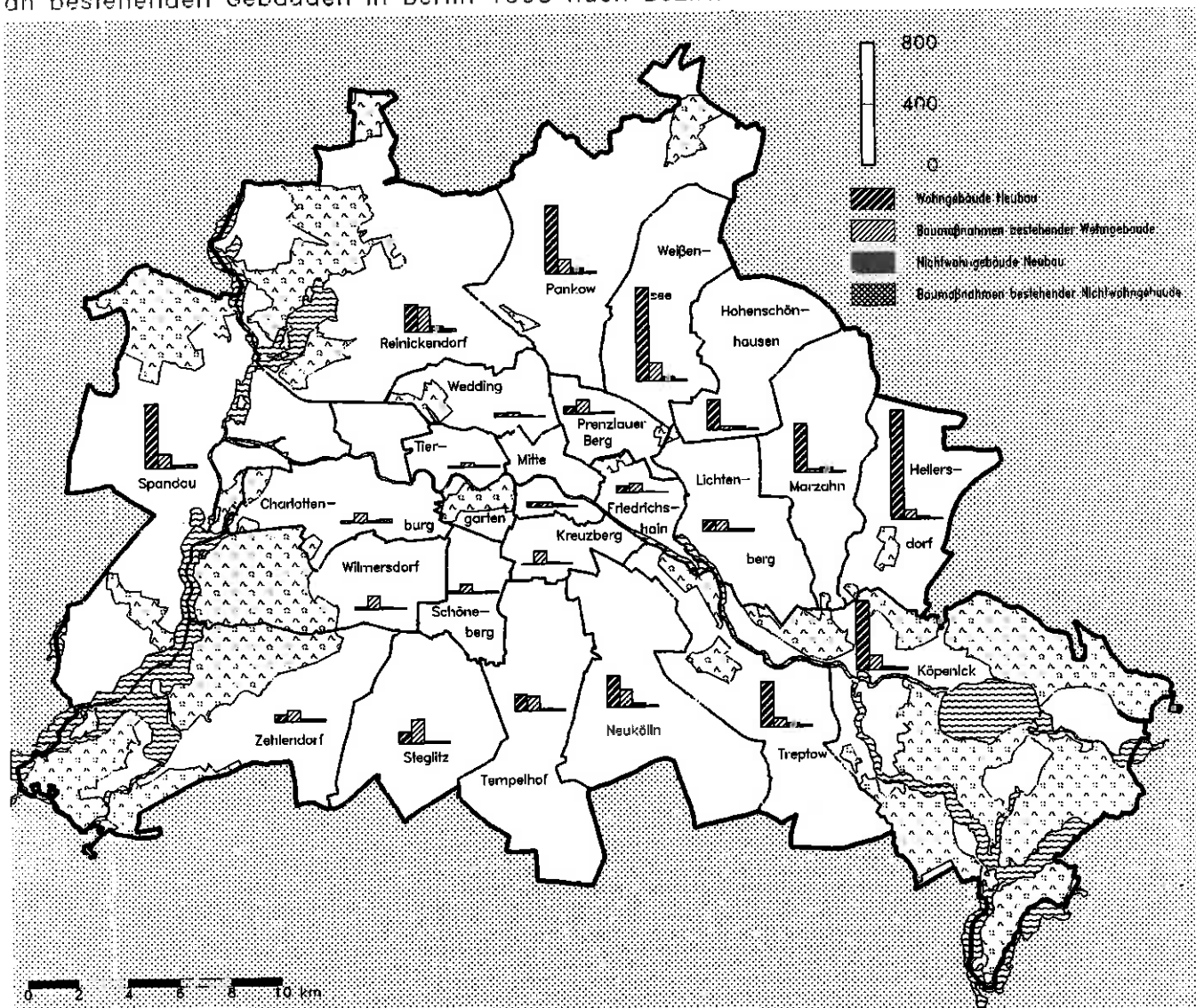
1991	276	308	101	65	135	14	21	55	106	-	-	-
1992	1 091	2 176	691	110	198	298	586	540	1 234	2	-	-
1993	2 359	6 987	1 694	695	1 586	872	2 087	1 401	3 124	9	29	92
1994	3 863	14 449	2 961	1 267	2 843	1 851	4 519	2 708	6 443	51	71	127
1995	5 230	26 951	4 055	2 248	5 523	3 392	8 380	4 467	11 538	88	109	248

Nichtwohnbau

1991	96	21	49	126	1	40	6	125	4	-	-	-
1992	130	74	85	297	10	248	26	263	41	-	-	10
1993	299	312	196	523	28	1 350	130	1 953	154	-	-	-
1994	400	547	269	2 284	225	3 086	187	2 270	85	12	85	26
1995	460	659	326	2 652	202	3 998	335	1 739	87	9	171	18

1) einschließlich Baumaßnahmen an bestehenden Gebäuden

Genehmigungen für die Errichtung neuer Gebäude sowie für Baumaßnahmen an bestehenden Gebäuden in Berlin 1995 nach Bezirken



Statistisches Landesamt Berlin  
III A 21 96/3/82.1