

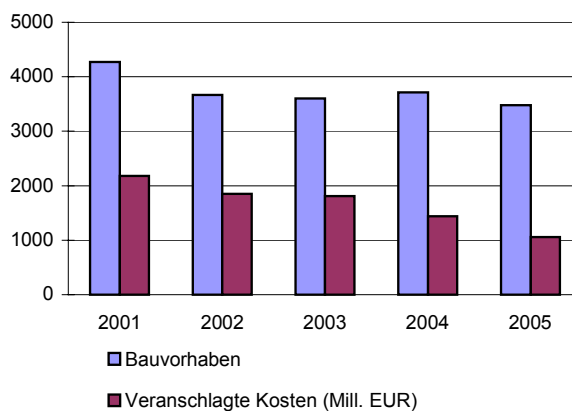
Statistischer Bericht

* F II 1 / F II 3 - j 05

Baugenehmigungen und Bauüberhang in Berlin 2005

Neubau von Gebäuden
Baumaßnahmen an bestehenden Gebäuden
Überhang an genehmigten Bauvorhaben

Genehmigte Bauvorhaben in Berlin seit 2001



Information und Beratung

Wir über uns

Der Auftrag des Statistischen Landesamtes Berlin ist im Berliner Landesstatistikgesetz vom 9. Dezember 1992 definiert. Das Amt hat entsprechend den Grundsätzen der Neutralität, Objektivität und wissenschaftlichen Unabhängigkeit Daten unter Verwendung neuester wissenschaftlicher Erkenntnisse, sachgerechter Methoden und Informationstechniken zu sammeln und für die Darstellung politischer, gesellschaftlicher, wirtschaftlicher und ökologischer Zusammenhänge aufzuschlüsseln.

So erreichen Sie uns

Das **Statistische Landesamt Berlin** befindet sich im „Bildungs- und Verwaltungszentrum Friedrichsfelde“ im Bezirk Lichtenberg (Nähe Tierpark Friedrichsfelde).
**Statistisches Landesamt Berlin
Alt-Friedrichsfelde 60
10315 Berlin**

Verkehrsverbindungen:

U-Bahn, Linie U 5 bis Bahnhof „Friedrichsfelde“ (ca. 15 Minuten Fußweg),

S-Bahn, Linien S 5, S 7, S 75 bis Bahnhof „Friedrichsfelde-Ost“ (Anschluss Bus 108 bis Haltestelle „Bildungs- und Verwaltungszentrum“),

Straßenbahn, Linien M17, 27 bis Haltestelle „Am Tierpark“,

Bus, Linien 108 bis Haltestelle „Bildungs- und Verwaltungszentrum“ oder Linie 194 bis Haltestelle „Am Tierpark / Alfred-Kowalke-Straße“.

Veröffentlichungen

Sie können alle Publikationen des Statistischen Landesamtes in unserer **Bibliothek** einsehen.

Öffnungszeiten:

montags bis mittwochs

von 9 bis 15 Uhr,

donnerstags

von 9 bis 17 Uhr

und freitags

von 9 bis 14 Uhr.

Telefon: (030) 9021 3540.

Hier stehen darüber hinaus auch die Veröffentlichungen der anderen Statistischen Ämter der Länder und des Bundes zur Verfügung, ebenso internationale Publikationen, insbesondere Standardwerke zur statistischen Methodenlehre und zu Wirtschafts- und Sozialwissenschaften. Ein aktuelles Verzeichnis unserer Veröffentlichungen ist bei der

Zentralen Information und Beratung zu erhalten.

Im **Internet** ist das Statistische Landesamt Berlin darüber hinaus mit Eckdaten für Berlin und Online-Datenbanken vertreten:

www.statistik-berlin.de

Informationen

zu dieser Veröffentlichung

Fachbereich Bautätigkeit:

Telefon: (030) 9021 3355/3843/3603

Telefax: (030) 5158 8302

E-Mail Internet:

bau@statistik-berlin.de

Auskunftsstelle:

Zentrale Information und Marketing,

Haus 3, Erdgeschoss

Zimmer 3.005,

Telefon: (030) 9021 3434

Telefax: (030) 9021 3655

E-Mail: info@statistik-berlin.de

Zeichenerklärung

- nichts vorhanden
- () Aussagewert eingeschränkt
- . Zahlenwert unbekannt oder geheimgehalten
- x Tabellenfach gesperrt, weil Aussage nicht sinnvoll
- / Zahlenwert nicht sicher genug
- 0 weniger als die Hälfte von 1 in der letzten besetzten Stelle, jedoch mehr als nichts
- p vorläufige Zahl
- ... Angabe fällt später an
- r berichtigte Zahl
- s geschätzte Zahl

Inhaltsverzeichnis

	Seite
Grafiken	
Information und Beratung	2
Erläuterungen	4
Allgemeine Hinweise	4
Definitionen	5
Erhebungsmerkmale	6
Ergebnisse kurz gefasst	7
Datenangebot aus dem Sachgebiet	18
Datenangebot	18
Lieferung	18
Kosten	18
Information und Beratung	18
Weitere Veröffentlichungen zum Thema	18
Allgemeines Informationsangebot	19
Bestellung	20
Liefer- und Zahlungsbedingungen	20
Tabellen	
1 Wohn- bzw. Nutzfläche der genehmigten Bauvorhaben in Berlin 2005 nach Bezirken	8
2 Genehmigte Wohnungen im Neubau bzw. Wohnungssaldo durch Baumaßnahmen an bestehenden Gebäuden in Berlin 2005 nach Bezirken	8
1 Genehmigungen für die Errichtung neuer Gebäude sowie für Baumaßnahmen an bestehenden Gebäuden in Berlin seit 2001	9
2 Genehmigungen für die Errichtung neuer Gebäude in Berlin seit 2001	9
3 Genehmigungen für die Errichtung neuer Wohngebäude in Berlin seit 2001 nach Gebäudegröße und Art des Wohngebäudes	10
4 Genehmigungen für die Errichtung neuer Wohngebäude in Berlin seit 2001 nach Bauherrngruppen	10
5 Genehmigungen für die Errichtung neuer Gebäude sowie für Baumaßnahmen an bestehenden Gebäuden in Berlin 2005 nach Bezirken	11
6 Genehmigungen von Wohnungen in Berlin 2005 nach Wohnungsgröße und Bezirken	11
7 Genehmigungen für die Errichtung neuer Wohngebäude in Berlin 2005 nach Bezirken	12
8 Genehmigungen für die Errichtung neuer Nichtwohngebäude in Berlin 2005 nach Bezirken	12
9 Genehmigungen für Baumaßnahmen an bestehenden Wohngebäuden in Berlin 2005 nach Bezirken	13
10 Genehmigungen für Baumaßnahmen an bestehenden Nichtwohngebäuden in Berlin 2005 nach Bezirken	13
11 Genehmigungen für die Errichtung neuer Wohngebäude mit einer Wohnung oder zwei Wohnungen in Berlin 2005 nach Bezirken	14
12 Genehmigungen für die Errichtung neuer Wohngebäude im Fertigteilbau mit einer Wohnung oder zwei Wohnungen in Berlin 2005 nach Bezirken	15
13 Genehmigungen für die Errichtung neuer Nichtwohngebäude in Berlin seit 2001 nach Gebäudearten	16
14 Genehmigte Gebäude in Berlin seit 2001 nach Heizungsarten und vorwiegend verwendeter Heizenergie	16
15 Überhang an genehmigten Bauvorhaben in Berlin seit 2001 ..	17

Impressum

Berliner Statistik

Statistischer Bericht

* F II 1 / F II 3 – j 05

* Bericht enthält Angaben, die alle Statistischen Landesämter für ihren Bereich unter gleicher Kennziffer veröffentlichen

Herausgeber

Statistisches Landesamt Berlin

Alt-Friedrichsfelde 60

10315 Berlin

Erscheinungsfolge

jährlich

Preis

4,00 EUR

Bestell Nr.

270.3

© Statistisches Landesamt Berlin

Für nichtgewerbliche Zwecke sind Vervielfältigung und unentgeltliche Verbreitung, auch auszugsweise, nur mit Quellenangabe gestattet. Die Verbreitung, auch auszugsweise, über elektronische Systeme/Datenträger bedarf der vorherigen Zustimmung. Alle übrigen Rechte bleiben vorbehalten.

Erläuterungen

Allgemeine Hinweise

Aufgabe und Ziel der Statistik

Die Baugenehmigungsstatistik liefert Informationen über die gemäß Landesbauordnung genehmigungs- und zustimmungsbedürftigen sowie kenntnisgabe- oder anzeigepflichtigen oder einem Genehmigungsfreistellungsverfahren unterliegenden Bauvorhaben im Hochbau, bei denen Wohnraum oder sonstiger Nutzraum geschaffen oder verändert wird. Sie bildet mit der Bauüberhangs-, Baufertigstellungs- und Abgangsstatistik das System der Bautätigkeitsstatistik. Die Baugenehmigungen sind ein Indikator für die Entwicklung des Hochbaues; die Ergebnisse der Statistik bilden zusammen mit den übrigen Bautätigkeitsstatistiken eine Grundlage für bau- und wohnungspolitische Entscheidungen und werden darüber hinaus für Zwecke der Stadtforschung, Stadtentwicklung und Stadtplanung genutzt.

Rechtsgrundlage

Gesetz über die Statistik der Bautätigkeit im Hochbau und die Fortschreibung des Wohnungsbestandes (Hochbaustatistikgesetz - HBauStatG) vom 5. Mai 1998 (BGBl. I S. 869) in Verbindung mit dem Gesetz über die Statistik für Bundeszwecke (Bundesstatistikgesetz - BStatG) vom 22. Januar 1987 (BGBl. I S. 462, 565),), zuletzt geändert durch Artikel 2 des Gesetzes vom 9. Juni 2005 (BGBl. I S. 1534).

Periodizität

Die Baugenehmigungsstatistik wird monatlich, der Bauüberhang jährlich erhoben.

Berichtskreis

Erfasst werden alle obengenannten genehmigungs- und zustimmungsbedürftigen Bauvorhaben im Hochbau außer Bagatellbauten ohne Wohnraum bis zu einem Volumen von 350 m³ Rauminhalt oder veranschlagten Kosten des Bauvorhabens von 18 000 EUR. Auskunftspflichtig sind Bauherren und Bauaufsichtsbehörden.

Systematiken

Statistisches Bundesamt:
Signierschlüsselverzeichnis für Nichtwohngebäude; Wiesbaden 1978.
Systematik der Bauwerke Ausgabe 1978; Stuttgart und Mainz 1978.

Methodische Hinweise

Es handelt sich um eine laufende Erhebung mit monatlicher und jährlicher Aufbereitung, wobei die Summe der zwölf Monatsergebnisse aus der monatlichen Aufbereitung nicht mit dem Jahresergebnis

gleichzusetzen ist. Die monatlich vorliegenden Ergebnisse beziehen sich auf die in einem Berichtsmonat im Statistischen Landesamt unabhängig vom tatsächlichen Genehmigungsmonat verarbeiteten Fälle. Bei der jährlichen Aufbereitung werden nachträglich bekannt gewordene Veränderungen bei den Bauvorhaben eingearbeitet. Auf Grund der am 1.1.2001 in Kraft getretenen Gebietsreform werden die Ergebnisse nur noch für Berlin Insgesamt bzw. nach Bezirken dargestellt. Durch Auf- und Abrunden von Einzelangaben können sich geringe Abweichungen in den Endsummen ergeben.

Hinweise auf andere Veröffentlichungen

Der Inhalt dieses Berichtes ist auf Wunsch auch auf Diskette erhältlich oder kann per E-Mail versandt werden.

Ergebnisse dieser Statistik für das gesamte Bundesgebiet sind den Veröffentlichungen des Statistischen Bundesamtes "Ausgewählte Zahlen für die Bauwirtschaft" (monatlich) sowie der Fachserie 5 Reihe 1 "Bautätigkeit" (jährlich) zu entnehmen. Veröffentlichungen mit weiteren Ergebnissen, mit Kommentierungen und methodischen Hinweisen:

1. Bithorn, G.: Baugenehmigungen in Berlin (West) 1970 bis 1983 unter Berücksichtigung der Reform der Bautätigkeitsstatistik; "Berliner Statistik" — Monatsschrift 1984, Heft 3, S. 66.
2. Bithorn, G.: Beheizung von Gebäuden und Wohnungen in Berlin (West) 1978 bis 1983; "Berliner Statistik" — Monatsschrift 1984, Heft 8, S. 267.
3. Evers, K.: Die Statistiken des Bau- und Wohnungswesens — Systemaufbau, Erweiterungsmöglichkeiten, Basisdaten; "Berliner Statistik" — Monatsschrift 1987 Heft 10, S. 246.
4. Hoffmann, U.: Erste Ergebnisse der neuen Bautätigkeitsstatistik "Wirtschaft und Statistik" 1980, Heft 10, S. 673.
5. Salchow, J.: Baugenehmigungen in Berlin 1992; "Berliner Statistik" — Monatsschrift 1994, Heft 3, S. 42.
6. Salchow, J.: Baugenehmigungen und Baufertigstellungen in Berlin 1998; "Berliner Statistik" — Monatsschrift 1999, Heft 12, S. 494.
7. Salchow, J.: Baugenehmigungen und Baufertigstellungen in Berlin 2001; "Berliner Statistik" — Monatsschrift 2003, Heft 4, S. 150.

Definitionen

Errichtung neuer Gebäude

Neubau und Wiederaufbau. Als Wiederaufbau gilt der Aufbau zerstörter oder abgerissener Gebäude ab Oberkante des noch vorhandenen Kellergeschosses.

Baumaßnahmen an bestehenden Gebäuden

Bauliche Veränderungen an bestehenden Gebäuden durch Umbau-, Ausbau-, Erweiterungs- oder Wiederherstellungsmaßnahmen. Die veröffentlichten Daten - mit Ausnahme der veranschlagten Kosten - sind Salden aus dem Zustand vor und nach den Baumaßnahmen.

Wohn- und Nichtwohngebäude

Gemessen an der Nutzfläche, dienen Wohngebäude mindestens zur Hälfte Wohnzwecken; in Nichtwohngebäuden überwiegen andere Nutzungen.

Wohnheime

Wohngebäude, in denen bestimmte Personen gemeinschaftlich wohnen. Wohnheime dienen primär dem Wohnen, unabhängig davon, ob die Bewohner einen eigenen Haushalt führen; sie können Wohnungen und sonstige Wohneinheiten enthalten. Angaben zu Wohngebäuden und Wohnungen insgesamt umfassen auch Wohnheime, während Angaben zu Wohngebäuden nach Zahl der Wohnungen die Wohnheime nicht einschließen.

Anstaltsgebäude

In ihnen werden bestimmte Personen primär zu bestimmten Nichtwohnzwecken (z.B. Heilung, Erholung, Kur) untergebracht und gepflegt.

Ausgewählte Infrastrukturgebäude

Gebäude für öffentliche Sicherheit und Ordnung; im kulturellen Bereich; für Bildung, Wissenschaft und Forschung; des Gesundheitswesens; des Sozialwesens; für Freizeit, Erholung, Sport; der Ver- und Entsorgung sowie des Verkehrs- und Nachrichtenwesens.

Flächen

Unter der Nutzfläche versteht man die anrechenbaren Flächen in Gebäuden oder Gebäudeteilen, die nicht Wohnzwecken dienen. Die Nutzfläche ist die Fläche, die sich ergibt, wenn von der Nutzfläche nach DIN 277 die Wohnfläche abgezogen wird. Zur Nutzfläche gehören die Hauptnutzflächen und die Nebennutzflächen gemäß den Nutzungsarten Nr. 1-7 der DIN 277, Teil 2, nicht jedoch die Konstruktions-, Funktions- und Verkehrsflächen. Die Wohnfläche umfasst die Grundflächen der Räume, die ausschließlich zu dieser Wohnung gehören, also die Flächen von Wohn- und Schlafräumen, Küchen und Nebenräumen (z.B. Dielen, Abstellräume und Bad) innerhalb der Wohnung. Die Wohnfläche eines Wohnheims umfasst die Grundflächen der Räume, die zur alleinigen und gemeinschaftlichen Nutzung durch die Bewohner bestimmt sind.

Zur Wohnfläche gehören auch die Grundflächen von Wintergärten, Schwimmbädern und ähnlichen nach allen Seiten geschlossenen Räumen sowie Balkonen, Loggien, Dachgärten und Terrassen, wenn sie ausschließlich zu der Wohnung oder dem Wohnheim gehören.

Nicht gezählt werden die Grundflächen von Zubehörräumen (z.B. Kellerräume, Abstellräume außerhalb der Wohnung, Waschküchen, Bodenräume, Trockenräume, Heizungsräume und Garagen).

Voll berechnet werden die Grundflächen von Räumen und Raumteilen mit einer lichten Höhe von mindestens 2 m. Die Grundflächen von Räumen und Raumteilen mit einer lichten Höhe von mindestens einem Meter und weniger als zwei Metern und von unbeheizbaren Wintergärten, Schwimmbädern und ähnlichen nach allen Seiten geschlossenen Räumen sind zur Hälfte, von Balkonen, Loggien, Dachgärten und Terrassen sind in der Regel zu einem Viertel, höchstens jedoch zur Hälfte anzurechnen.

Wohneinheiten, Wohnungen, sonstige Wohneinheiten, Räume

Eine Wohneinheit ist die Zusammenfassung von nach außen abgeschlossenen oder zusammenhängenden Räumen in Wohn- und Nichtwohngebäuden, die ausschließlich oder überwiegend der wohnlichen Unterbringung dienen bzw. vorübergehend oder zeitweise hierfür genutzt werden. Die Wohneinheiten werden in Wohnungen und in sonstige Wohneinheiten unterteilt. Eine Wohnung ist die Summe der Räume, die die Führung eines Haushaltes ermöglichen, darunter stets eine Küche oder ein Raum mit Kochgelegenheit. Eine Wohnung hat grundsätzlich einen eigenen abschließbaren Zugang unmittelbar vom Freien, von einem Treppenhaus oder einem Vorraum, ferner Wasserversorgung, Abguss und Toilette, die auch außerhalb des Wohnungsabschlusses liegen können. Alle Wohneinheiten, die nicht als Wohnung anzusehen sind, gelten als sonstige Wohneinheiten.

Wohnräume

Wohnräume sind Räume, die für Wohnzwecke bestimmt sind und mindestens eine Wohnfläche von 6 m² haben. Die Räume der Wohneinheiten werden getrennt nach ihrer Lage innerhalb oder außerhalb der Wohneinheiten erfasst und nach Zimmern und Küchen unterschieden. Zu den Einzelzimmern außerhalb von Wohneinheiten zählen auch Hobby-, Gemeinschafts-, sonstige Freizeiträume u.ä., die in gewissem Sinne zur Entlastung der Wohnfläche beitragen, sofern sie nicht als Räume einer Wohneinheit gelten. Nicht zu den Einzelzimmern außerhalb von Wohneinheiten sind Zubehörräume, Wirtschafts- und Geschäftsräume zu rechnen. Einzelzimmer außerhalb von Wohneinheiten unterscheiden sich von Wohneinheiten dadurch, dass in ihnen keine getrennte Haushaltsführung möglich ist.

Veranschlagte Kosten

Veranschlagte Kosten zum Zeitpunkt der Baugenehmigung. Sie umfassen gemäß DIN 276, Teil 2 Abs. 3 die Kosten der Baukonstruktion (einschließlich Erdarbeiten), die Kosten der Installationen, der betriebstechnischen Anlagen und die Kosten für betriebliche Einbauten sowie für besondere Bauausführungen. Kosten für nicht fest verbundene Einbauten, die somit nicht Bestandteil des Bauwerkes werden, sowie Großrechenanlagen und industrielle Produktionsanlagen gehören nicht dazu.

Bauherren

Als öffentliche Bauherren gelten die Gebietskörperschaften und die Sozialversicherung. Als sonstige Unternehmen gelten alle Unternehmen, die keine Wohnungsunternehmen sind. Private Haushalte sind alle natürlichen Personen und Personengemeinschaften ohne eigene Rechtspersönlichkeit.

Bauüberhang

Sämtliche bis zum Jahresende genehmigten, jedoch noch nicht fertig gestellten Bauvorhaben

Erhebungsmerkmale

Baugenehmigung

- Bauherren nach privaten Haushalten, Unternehmen nach Art, öffentlichen Bauherren, Organisationen ohne Erwerbscharakter;
- Monat und Jahr des Zeitpunkts, zu dem die Baumaßnahmen nach den landesrechtlichen Vorschriften begonnen werden darf;
- Lage des Baugrundstücks nach Bezirken;
- Art der Baumaßnahme nach Neubau oder Baumaßnahme an bestehenden Gebäuden;
- Art des Gebäudes nach künftiger Nutzung als Wohngebäude, Wohnheim, Nichtwohngebäude nach Art; Wohnfläche und sonstige Nutzfläche; bei Wohngebäuden zusätzlich Eigentumswohnungen;
- Bei Neubau zusätzlich Zahl der Vollgeschosse, Rauminhalt, konventionelle Bauart oder Fertigteilbau, überwiegend verwendeter Baustoff;

- Art der Beheizung und vorgesehene Heizenergie; bei Wohngebäuden auch der Haustyp;
- Bei Gebäuden mit Wohnraum zusätzlich Zahl der Wohneinheiten nach Zahl der Räume;
- Bei Baumaßnahmen an bestehenden Gebäuden zusätzlich bisheriger Zustand sowie Nutzungsänderung zwischen Wohn- und Nichtwohnzwecken;
- Veranschlagte Kosten der Baumaßnahme;

Bauüberhang

- Bauzustand am 31.12.
- Das Bauvorhaben ist
 - noch nicht begonnen
 - im Bau, aber noch nicht unter Dach
 - unter Dach (rohbaufertig)
 - erloschen oder bereits fertig gestellt.

Ergebnisse kurz gefasst

Genehmigte Bauvorhaben in Berlin im Jahr 2005

Die Berliner Bauaufsichtsbehörden haben im Jahr 2005 insgesamt 3 480 Anträge für Bauvorhaben im Wohn- und Nichtwohnbau genehmigt (Vorjahreszeitraum: 3 713).

Insgesamt werden dadurch 3 224 Wohnungen entstehen. 2 721 Wohnungen werden im Neubau errichtet; durch Baumaßnahmen an bestehenden Gebäuden, z.B. Dachgeschossausbau, werden dem Wohnungsmarkt weitere 503 Einheiten zur Verfügung stehen.

Die meisten Baugenehmigungen für Wohneinheiten sind in den Bezirken Pankow und Marzahn-Hellersdorf erteilt worden.

Die Anzahl der genehmigten Neubauwohnungen liegt mit einem Minus von 16,8 Prozent unter dem Niveau des vergleichbaren Vorjahreszeitraumes; 2 381 Wohnungen (+1,1 Prozent) werden als Einheiten in Ein- und Zweifamilienhäusern, 267 Wohnungen (-68,4 Prozent) in Geschossbauten geplant. Im Berichtsjahr wurden 198 Genehmigungen (Vorjahreszeitraum: 208) für den Neubau gewerblicher Hochbauten mit einer Nutzfläche von 429 700 m² erteilt.

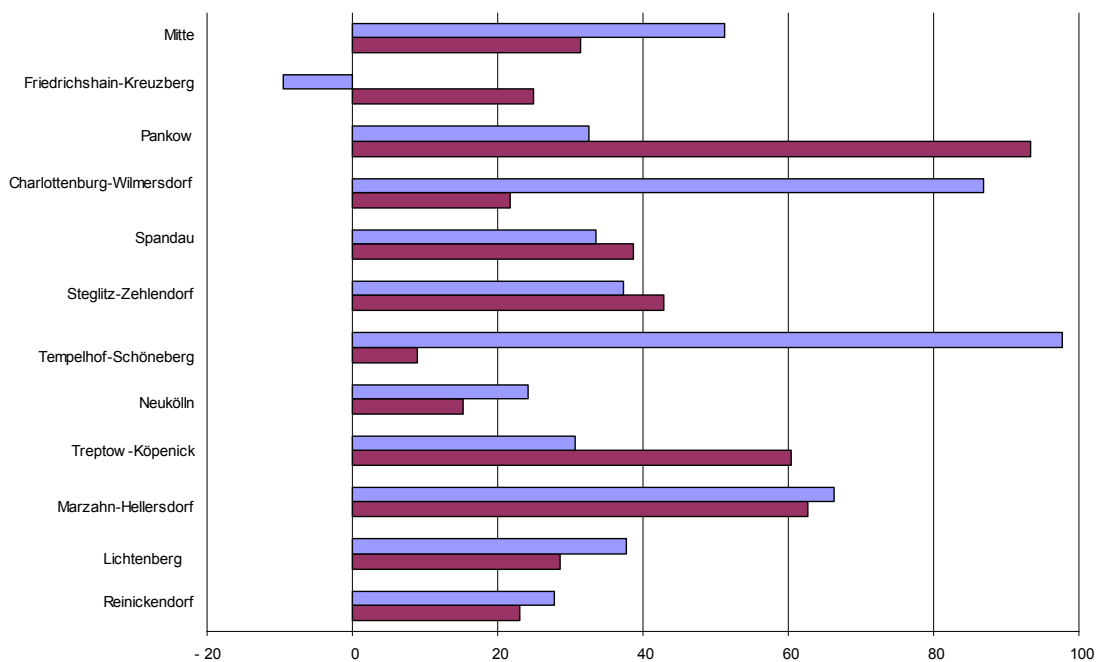
Die veranschlagten Kosten aller im Jahr 2005 genehmigten Bauvorhaben im Wohn- und Nichtwohnbau betragen 1 055 Mill. EUR.

Baugenehmigungen in Berlin im Jahr 2005

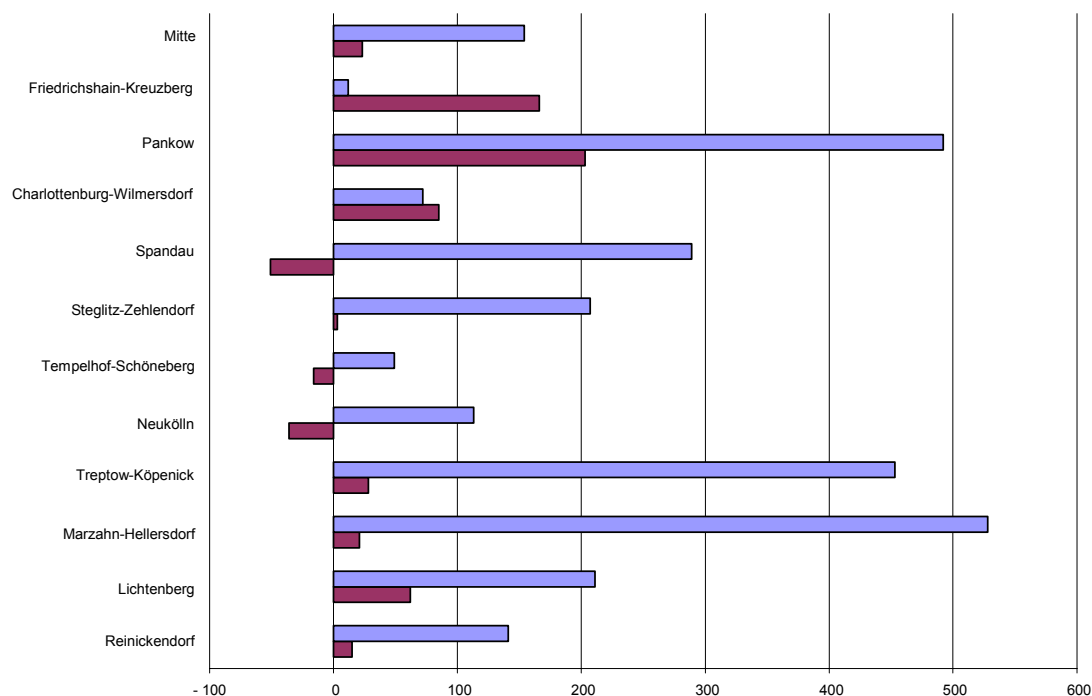
Bezirk	Baugenehmigungen insgesamt	Wohnungen ¹⁾	
		insgesamt	darunter Neubau
Mitte	89	177	154
Friedrichshain-Kreuzberg	45	178	12
Pankow	635	695	492
Charlottenburg-Wilmersdorf	109	157	72
Spandau	397	238	289
Steglitz-Zehlendorf	319	210	207
Tempelhof-Schöneberg	137	33	49
Neukölln	187	77	113
Treptow-Köpenick	510	481	453
Marzahn-Hellersdorf	584	549	528
Lichtenberg	226	273	211
Reinickendorf	242	156	141
Berlin	3 480	3 224	2 721

1) Die Anzahl der Neubauwohnungen kann höher sein als die Gesamtzahl der Wohnungen in genehmigten Bauvorhaben insgesamt oder die Anzahl der Wohnungen insgesamt kann einen negativen Wert ausweisen, wenn Baumaßnahmen an bestehenden Gebäuden zu einer Verringerung der Wohnungszahl, z.B. durch Zusammenlegungen, führen.

1 Wohn- bzw. Nutzfläche der genehmigten Bauvorhaben in Berlin 2005 nach Bezirken



2 Genehmigte Wohnungen im Neubau bzw. Wohnungssaldo durch Baumaßnahmen an bestehenden Gebäuden in Berlin 2005 nach Bezirken



1 Genehmigungen für die Errichtung neuer Gebäude sowie für Baumaßnahmen an bestehenden Gebäuden in Berlin seit 2001

Jahr	Bauvorhaben				Nutz- fläche	Woh- nungen	Wohn- räume ¹⁾	Wohn- fläche	Veranschlagte Kosten der Bau- vorhaben
	ins- gesamt	Errichtung neuer Gebäude		Baumaß- nahmen an bestehenden Gebäuden					
		Wohn- gebäude	Nichtwohn- gebäude						
	Anzahl				1 000 m²	Anzahl		1 000 m²	Mill. EUR
	1	2	3	4	5	6	7	8	9
2001	4 271	2 534	248	1 489	894,7	4 511	23 220	610,3	2 180,3
2002	3 666	2 076	222	1 368	768,5	3 527	19 020	496,0	1 845,4
2003	3 606	2 060	239	1 307	866,5	3 134	17 160	452,3	1 812,0
2004	3 713	2 329	208	1 176	739,0	3 686	19 085	493,6	1 439,9
2005	3 480	2 320	198	962	516,6	3 224	17 445	451,8	1 055,0

Veränderung gegenüber dem Vorjahr in %

2002	- 14,2	- 18,1	- 10,5	- 8,1	- 14,1	- 21,8	- 18,1	- 18,7	- 15,4
2003	- 1,6	- 0,8	7,7	- 4,5	12,8	- 11,1	- 9,8	- 8,8	- 1,8
2004	3,0	13,1	- 13,0	- 10,0	- 14,7	17,6	11,2	9,1	- 20,5
2005	- 6,3	- 0,4	- 4,8	- 18,2	- 30,1	- 12,5	- 8,6	- 8,5	- 26,7

2 Genehmigungen für die Errichtung neuer Gebäude in Berlin seit 2001

Jahr	Gebäude	Rauminhalt	Nutzfläche	Wohnungen	Wohnräume ¹⁾	Wohnfläche	Veranschlagte Kosten der Bauvorhaben	
	Anzahl	1 000 m ³	1 000 m ²	Anzahl		1 000 m ²	1 000 EUR	EUR je m ³
	1	2	3	4	5	6	7	8

Wohn- und Nichtwohnbau insgesamt

2001	2 782	6 127	754,5	4 116	18 885	458,2	1 344 712	219
2002	2 298	5 545	676,3	3 402	15 764	376,8	1 360 703	245
2003	2 299	6 055	775,6	3 039	14 279	340,8	1 349 963	223
2004	2 537	5 419	674,3	3 270	15 854	367,4	1 018 362	188
2005	2 518	4 355	501,8	2 721	14 086	339,4	751 375	173

Wohnbau

2001	2 534	2 338	128,0	4 032	18 604	446,2	540 462	231
2002	2 076	1 844	82,5	3 290	15 273	361,0	445 528	242
2003	2 060	1 767	78,6	2 995	14 131	336,0	410 631	232
2004	2 329	1 954	94,7	3 214	15 638	362,1	424 482	217
2005	2 320	1 657	72,1	2 648	13 825	330,3	352 512	213

Nichtwohnbau

2001	248	3 788	626,5	84	281	11,9	804 250	212
2002	222	3 702	593,8	112	491	15,8	915 175	247
2003	239	4 289	697,0	44	148	4,9	939 332	219
2004	208	3 465	579,6	56	216	5,4	593 880	171
2005	198	2 698	429,7	73	261	9,1	398 863	148

1) einschließlich Küchen und Räume in sonstigen Wohneinheiten

3 Genehmigungen für die Errichtung neuer Wohngebäude in Berlin seit 2001 nach Gebäudegröße und Art des Wohngebäudes

Jahr	Gebäude	Rauminhalt	Nutzfläche	Wohnungen	Wohnräume ¹⁾	Wohnfläche	Veranschlagte Kosten der Bauvorhaben	
	Anzahl	1 000 m³	1 000 m²	Anzahl		1 000 m²	1 000 EUR	EUR je m³
	1	2	3	4	5	6	7	8
Wohngebäude mit einer Wohnung								
2001	2 278	1 475	88,5	2 278	12 239	283,2	322 702	219
2002	1 894	1 171	55,7	1 894	10 135	228,9	256 717	219
2003	1 865	1 175	51,8	1 865	10 081	232,2	259 158	221
2004	2 169	1 399	70,0	2 169	11 543	273,0	293 976	210
2005	2 187	1 393	61,9	2 187	11 908	278,1	295 196	212
Wohngebäude mit zwei Wohnungen								
2001	89	89	4,8	178	720	17,2	22 227	250
2002	93	92	4,1	186	768	17,2	20 778	226
2003	119	108	5,1	238	942	20,9	23 965	223
2004	93	91	4,6	186	798	17,7	19 827	218
2005	97	106	5,2	194	823	19,5	23 758	225
Wohngebäude mit drei und mehr Wohnungen								
2001	165	771	34,7	1 576	5 618	145,8	194 644	253
2002	89	581	22,7	1 210	4 370	114,9	168 033	289
2003	75	477	20,5	892	3 034	82,8	122 874	257
2004	64	410	17,9	846	2 830	70,9	95 435	233
2005	36	159	5,1	267	1 094	32,6	33 558	211
Wohnheime								
2001	2	-	-	-	-	-	-	-
2002	-	-	-	-	-	-	-	-
2003	1	-	-	-	-	-	-	-
2004	3	54	2,3	13	467	0,5	15 244	281
2005	-	-	-	-	-	-	-	-
darunter Wohngebäude mit Eigentumswohnungen								
2001	160	654	29,1	1 300	4 606	123,3	166 446	255
2002	87	458	19,3	920	3 298	90,1	131 980	288
2003	75	244	9,1	502	1 898	44,9	63 318	259
2004	57	195	7,7	370	1 394	36,8	42 631	219
2005	38	113	4,2	167	730	22,0	24 091	213

4 Genehmigungen für die Errichtung neuer Wohngebäude in Berlin seit 2001 nach Bauherrengruppen

Jahr	insgesamt	öffentliche Bauherren ²⁾	Wohnungsunternehmen	sonstige Unternehmen	private Haushalte
	1	2	3	4	5
Gebäude					
2001	2 534	16	1 102	183	1 233
2002	2 076	8	603	187	1 278
2003	2 060	10	419	125	1 506
2004	2 329	12	358	296	1 663
2005	2 320	13	473	204	1 630
Rauminhalt in 1 000 m³					
2001	2 338	48	1 151	205	934
2002	1 844	19	536	378	911
2003	1 767	37	463	224	1 042
2004	1 954	73	380	279	1 221
2005	1 657	8	348	136	1 164
Wohnungen					
2001	4 032	23	2 053	408	1 548
2002	3 290	15	988	778	1 509
2003	2 995	57	811	403	1 724
2004	3 214	79	648	534	1 953
2005	2 648	16	572	264	1 796
Wohnfläche in 1 000 m²					
2001	446,2	7,3	220,3	40,1	178,5
2002	361,0	2,7	104,7	78,4	175,3
2003	336,0	6,1	88,0	38,3	203,5
2004	362,1	6,8	67,4	50,5	237,3
2005	330,3	1,9	70,5	30,3	227,6
Veranschlagte Kosten der Bauvorhaben in 1 000 EUR					
2001	540 462	20 046	252 230	47 842	220 344
2002	445 528	8 397	119 951	109 421	207 759
2003	410 631	8 884	104 221	57 770	239 756
2004	424 482	20 051	80 354	51 374	272 703
2005	352 512	1 663	67 362	25 142	258 345

1) einschließlich Küchen und Räume in sonstigen Wohneinheiten

2) einschließlich Organisationen ohne Erwerbszweck

5 Genehmigungen für die Errichtung neuer Gebäude sowie für Baumaßnahmen an bestehenden Gebäuden in Berlin 2005 nach Bezirken

Bezirk	Bauvorhaben	Nutzfläche	Wohnungen	Wohnräume ¹⁾	Wohnfläche	Veranschlagte Kosten der Bauvorhaben
	Anzahl	1 000 m ²	Anzahl		1 000 m ²	1 000 EUR
	1	2	3	4	5	6
Mitte	89	51,2	177	865	31,4	102 139
Friedrichshain-Kreuzberg	45	- 9,6	178	660	24,9	27 102
Pankow	635	32,6	695	3 572	93,3	145 090
Charlottenburg-Wilmersdorf	109	86,8	157	793	21,8	160 839
Spandau	397	33,5	238	1 699	38,6	76 783
Steglitz-Zehlendorf	319	37,3	210	1 421	42,8	94 334
Tempelhof-Schöneberg	137	97,8	33	291	9,0	72 328
Neukölln	187	24,2	77	581	15,2	40 447
Treptow-Köpenick	510	30,7	481	2 600	60,5	82 353
Marzahn-Hellersdorf	584	66,4	549	2 825	62,7	110 550
Lichtenberg	226	37,8	273	1 221	28,6	83 711
Reinickendorf	242	27,8	156	917	23,1	59 344
Berlin	3 480	516,6	3 224	17 445	451,8	1 055 020

6 Genehmigungen von Wohnungen in Berlin 2005 nach Wohnungsgröße und Bezirken

Bezirk	Genehmigungen von Wohnungen ²⁾								
	insgesamt	mit ... Wohnräumen (einschließlich Küchen) ³⁾						Wohnbau	Nichtwohnbau
		1	2	3	4	5	6 und mehr		
	1	2	3	4	5	6	7	8	9
Mitte	177	- 35	41	41	59	37	34	150	27
Friedrichshain-Kreuzberg	178	- 25	33	91	53	25	1	236	- 58
Pankow	695	- 1	- 45	75	183	296	187	696	- 1
Charlottenburg-Wilmersdorf	157	- 18	25	20	51	43	36	113	44
Spandau	238	- 134	4	67	69	124	108	238	-
Steglitz-Zehlendorf	210	3	- 108	97	21	50	147	211	- 1
Tempelhof-Schöneberg	33	- 2	4	- 31	17	1	44	34	- 1
Neukölln	77	- 2	- 1	- 47	-	83	44	100	- 23
Treptow-Köpenick	481	- 8	-	34	75	175	205	459	22
Marzahn-Hellersdorf	549	4	10	20	114	242	159	549	-
Lichtenberg	273	23	25	25	38	107	55	247	26
Reinickendorf	156	1	6	- 5	7	75	72	157	- 1
Berlin	3 224	- 194	- 6	387	687	1 258	1 092	3 190	34

1) einschließlich Küchen und Räume in sonstigen Wohneinheiten

2) Summe aus Zugang durch Errichtung neuer Gebäude und Saldo aus Baumaßnahmen an bestehenden Gebäuden

3) ohne Wohnräume außerhalb von Wohnungen

7 Genehmigungen für die Errichtung neuer Wohngebäude in Berlin 2005 nach Bezirken

Bezirk	Gebäude	Rauminhalt	Wohnfläche	Wohnungen	Wohnräume ¹⁾	Veranschlagte Kosten der Bauvorhaben	
	Anzahl	1 000 m³	1 000 m²	Anzahl		1 000 EUR	EUR je m³
	1	2	3	4	5	6	7
Mitte	38	.	.	123	.	.	.
Friedrichshain-Kreuzberg	2	.	.	12	.	.	.
Pankow	421	285,2	58,1	491	2 478	60 265	211
Charlottenburg-Wilmersdorf	39	46,9	8,3	48	270	10 485	224
Spandau	279	165,3	35,0	289	1 494	35 301	214
Steglitz-Zehlendorf	171	152,7	30,2	207	1 168	31 052	203
Tempelhof-Schöneberg	46	34,9	6,4	49	274	7 404	212
Neukölln	95	78,6	15,6	113	609	16 586	211
Treptow-Köpenick	417	257,9	52,1	436	2 339	53 643	208
Marzahn-Hellersdorf	506	287,7	59,9	528	2 732	63 408	220
Lichtenberg	175	111,0	23,4	211	1 064	23 049	208
Reinickendorf	131	106,4	19,3	141	778	21 221	200
Berlin	2 320	1 656,9	330,3	2 648	13 825	352 512	213

8 Genehmigungen für die Errichtung neuer Nichtwohngebäude in Berlin 2005 nach Bezirken

Bezirk	Gebäude	Rauminhalt	Nutzfläche	Wohnungen	Wohnräume ¹⁾	Veranschlagte Kosten der Bauvorhaben	
	Anzahl	1 000 m³	1 000 m²	Anzahl		1 000 EUR	EUR je m³
	1	2	3	4	5	6	7
Mitte	15	246,4	45,5	31	126	58 609	238
Friedrichshain-Kreuzberg	2	.	.	-	-	.	.
Pankow	26	206,5	30,5	1	3	22 802	110
Charlottenburg-Wilmersdorf	14	569,0	78,2	24	84	105 210	185
Spandau	23	109,8	19,4	-	-	18 751	171
Steglitz-Zehlendorf	20	88,6	21,4	-	-	10 116	114
Tempelhof-Schöneberg	16	702,0	93,2	-	-	53 762	77
Neukölln	17	72,0	16,6	-	-	18 005	250
Treptow-Köpenick	20	113,7	18,5	17	48	16 690	147
Marzahn-Hellersdorf	19	285,9	58,4	-	-	34 541	121
Lichtenberg	12	.	.	-	-	.	.
Reinickendorf	14	64,7	12,3	-	-	11 672	181
Berlin	198	2 697,6	429,7	73	261	398 863	148

1) einschließlich Küchen und Räume in sonstigen Wohneinheiten

9 Genehmigungen für Baumaßnahmen an bestehenden Wohngebäuden in Berlin 2005 nach Bezirken

Bezirk	Alter Zustand			Neuer Zustand			Saldo			Veranschlagte Kosten
	Wohnungen	Wohnräume ¹⁾	Wohnfläche	Wohnungen	Wohnräume ¹⁾	Wohnfläche	Wohnungen	Wohnräume ¹⁾	Wohnfläche	
	Anzahl		1 000 m²	Anzahl		1 000 m²	Anzahl		1 000 m²	
	1	2	3	4	5	6	7	8	9	10
Mitte	457	1 243	31,6	484	1 416	39,7	27	173	8,1	9 011
Friedrichshagen-Kreuz	496	1 539	33,3	720	2 268	56,4	224	729	23,1	15 255
Pankow	1 961	6 121	130,8	2 166	7 221	166,0	205	1 100	35,2	57 615
Charlottenburg-Wilmersdorf	507	2 000	51,4	572	2 303	61,8	65	303	10,4	13 640
Spandau	488	1 088	26,5	437	1 293	30,1	- 51	205	3,6	8 757
Steglitz-Zehlendorf	572	2 167	48,8	576	2 432	61,6	4	265	12,8	16 454
Tempelhof-Schöneberg	639	2 091	43,5	624	2 111	46,2	- 15	20	2,7	3 655
Neukölln	243	843	15,3	230	888	17,2	- 13	45	1,9	2 229
Treptow-Köpenick	181	672	14,9	204	861	20,8	23	189	5,9	8 284
Marzahn-Hellersdorf	105	425	7,9	126	518	10,7	21	93	2,8	4 076
Lichtenberg	207	741	15,1	243	864	19,3	36	123	4,2	4 967
Reinickendorf	131	547	11,5	147	692	15,5	16	145	4,0	5 493
Berlin	5 987	19 477	430,7	6 529	22 867	545,3	542	3 390	114,6	149 436

10 Genehmigungen für Baumaßnahmen an bestehenden Nichtwohngebäuden in Berlin 2005 nach Bezirken

Bezirk	Alter Zustand			Neuer Zustand			Saldo			Veranschlagte Kosten
	Wohnungen	Wohnräume ¹⁾	Nutzfläche	Wohnungen	Wohnräume ¹⁾	Nutzfläche	Wohnungen	Wohnräume ¹⁾	Nutzfläche	
	Anzahl		1 000 m²	Anzahl		1 000 m²	Anzahl		1 000 m²	
	1	2	3	4	5	6	7	8	9	10
Mitte	23	46	16,1	19	36	19,7	- 4	- 10	3,6	8 311
Friedrichshagen-Kreuz	67	145	4,4	9	33	6,8	- 58	- 112	2,5	7 067
Pankow	3	12	6,0	1	3	7,3	- 2	- 9	1,3	4 408
Charlottenburg-Wilmersdorf	22	92	56,7	42	228	65,5	20	136	8,8	31 504
Spandau	-	-	59,9	-	-	68,4	-	-	8,5	13 974
Steglitz-Zehlendorf	6	30	102,6	5	18	109,1	- 1	- 12	6,5	36 712
Tempelhof-Schöneberg	1	3	21,0	-	-	23,8	- 1	- 3	2,8	7 507
Neukölln	24	76	9,5	1	3	12,5	- 23	- 73	3,0	3 627
Treptow-Köpenick	-	-	4,0	5	24	4,8	5	24	0,8	3 736
Marzahn-Hellersdorf	-	-	22,3	-	-	21,1	-	-	- 1,2	8 525
Lichtenberg	1	4	7,7	27	38	7,5	26	34	- 0,2	7 880
Reinickendorf	5	17	35,2	4	11	44,6	- 1	- 6	9,5	20 958
Berlin	152	425	345,3	113	394	391,2	- 39	- 31	45,9	154 209

1) einschließlich Küchen und Räume in sonstigen Wohneinheiten

11 Genehmigungen für die Errichtung neuer Wohngebäude mit einer Wohnung oder zwei Wohnungen in Berlin 2005 nach Bezirken

Bezirk	Gebäude	Rauminhalt	Nutzfläche	Wohnräume ¹⁾	Wohnfläche	Veranschlagte Kosten der Bauvorhaben	
	Anzahl	1 000 m³	1 000 m²	Anzahl	1 000 m²	1 000 EUR	EUR je m³
	1	2	3	4	5	6	7
Wohngebäude mit einer Wohnung							
Mitte	15
Friedrichshain-Kreuzberg	1
Pankow	396	240,7	9,9	2 100	48,9	50 567	210
Charlottenburg-Wilmersdorf	36	36,9	2,6	215	6,5	7 959	216
Spandau	269	157,6	5,4	1 417	33,5	33 532	213
Steglitz-Zehlendorf	163	134,5	8,6	979	24,8	26 878	200
Tempelhof-Schöneberg	43	31,6	1,9	244	5,8	6 851	217
Neukölln	88	62,4	3,3	484	12,0	13 655	219
Treptow-Köpenick	398	241,1	11,3	2 184	48,7	50 056	208
Marzahn-Hellersdorf	487	272,3	8,7	2 578	56,7	59 995	220
Lichtenberg	167	92,1	3,1	883	19,5	19 437	211
Reinickendorf	124	93,8	5,3	705	17,2	18 742	200
Berlin	2 187	1 392,6	61,9	11 908	278,1	295 196	212
Wohngebäude mit zwei Wohnungen							
Mitte	11	22,3	0,9	113	3,6	5 708	256
Friedrichshain-Kreuzberg	-	-	-	-	-	-	-
Pankow	16	13,0	0,6	124	2,9	2 750	211
Charlottenburg-Wilmersdorf	1
Spandau	10	7,7	0,4	77	1,5	1 769	230
Steglitz-Zehlendorf	6	8,3	0,4	57	1,4	1 926	233
Tempelhof-Schöneberg	3
Neukölln	4	5,0	0,3	35	0,8	876	176
Treptow-Köpenick	19	16,9	0,9	155	3,4	3 587	213
Marzahn-Hellersdorf	17	12,8	0,5	126	2,6	3 023	237
Lichtenberg	5	5,5	0,3	44	1,0	1 182	215
Reinickendorf	5	9,7	0,7	50	1,5	2 024	209
Berlin	97	105,6	5,2	823	19,5	23 758	225

1) einschließlich Küchen und Räume in sonstigen Wohneinheiten

12 Genehmigungen für die Errichtung neuer Wohngebäude im Fertigteilbau mit einer Wohnung oder zwei Wohnungen in Berlin 2005 nach Bezirken

Bezirk	Gebäude	Rauminhalt	Nutzfläche	Wohnräume ¹⁾	Wohnfläche	Veranschlagte Kosten der Bauvorhaben	
	Anzahl	1 000 m³	1 000 m²	Anzahl	1 000 m²	1 000 EUR	EUR je m³
	1	2	3	4	5	6	7
Wohngebäude mit einer Wohnung							
Mitte	4	8,3	0,5	22	1,4	1 417	170
Friedrichshain-Kreuzberg	-	-	-	-	-	-	-
Pankow	73	45,6	2,4	395	9,1	10 831	237
Charlottenburg-Wilmersdorf	-	-	-	-	-	-	-
Spandau	47	31,7	1,4	255	6,2	8 079	255
Steglitz-Zehlendorf	18	14,3	0,9	107	2,7	3 361	234
Tempelhof-Schöneberg	3	1,9	0,1	16	0,4	487	252
Neukölln	33	21,7	1,5	175	4,4	4 689	216
Treptow-Köpenick	71	42,9	1,6	398	9,0	10 179	237
Marzahn-Hellersdorf	106	57,7	1,5	586	12,4	13 550	235
Lichtenberg	12	7,5	0,2	82	1,7	1 984	266
Reinickendorf	15	11,3	0,4	88	2,1	2 684	237
Berlin	382	243,2	10,6	2 124	49,3	57 261	235
Wohngebäude mit zwei Wohnungen							
Mitte	-	-	-	-	-	-	-
Friedrichshain-Kreuzberg	-	-	-	-	-	-	-
Pankow	6	4,6	0,3	47	1,0	1 111	243
Charlottenburg-Wilmersdorf	-	-	-	-	-	-	-
Spandau	6	4,6	0,2	47	0,9	1 162	254
Steglitz-Zehlendorf	3	2,8	0,3	24	0,5	794	284
Tempelhof-Schöneberg	1	.	-
Neukölln	-	-	-	-	-	-	-
Treptow-Köpenick	6	5,1	0,1	47	1,1	1 277	248
Marzahn-Hellersdorf	3	2,4	0,1	23	0,4	611	257
Lichtenberg	2
Reinickendorf	2
Berlin	29	24,8	1,4	229	4,9	6 192	250

1) einschließlich Küchen und Räume in sonstigen Wohneinheiten

13 Genehmigungen für die Errichtung neuer Nichtwohngebäude in Berlin seit 2001 nach Gebäudearten

Jahr	Nichtwohn- gebäude insgesamt	Darunter ausgewählte Infrastruktur- gebäude	Anstalts- gebäude	Büro- und Verwaltungs- gebäude	Landwirt- schaftliche Betriebs- gebäude	Gewerbliche Betriebsgebäude				Sonstige Nichtwohn- gebäude
						zusammen	darunter			
							Fabrik- und Werkstatt- gebäude	Handels- und Lager- gebäude	Hotels und Gaststätten	
	1	2	3	4	5	6	7	8	9	10
Gebäude										
2001	248	52	11	68	1	133	38	57	15	35
2002	222	56	9	59	2	112	25	60	15	40
2003	239	60	14	54	2	131	24	77	11	38
2004	208	44	9	30	-	140	23	94	14	29
2005	198	45	7	24	3	126	18	86	4	38
Rauminhalt in 1 000 m³										
2001	3 788	620	.	1 591	.	1 578	423	742	238	421
2002	3 702	743	.	999	.	2 214	285	1 052	603	243
2003	4 289	972	.	995	.	2 336	121	1 805	216	295
2004	3 465	520	146	516	-	2 557	392	1 697	287	246
2005	2 698	491	219	320	34	1 917	187	1 657	6	208
Nutzfläche in 1 000 m²										
2001	626,5	92,7	.	290,2	.	243,8	58,6	102,2	50,5	53,5
2002	593,8	99,5	.	192,1	.	324,5	35,1	141,5	124,5	42,1
2003	697,0	154,7	.	199,1	.	345,2	19,8	229,1	40,6	49,5
2004	579,6	82,7	28,3	87,7	-	418,9	46,0	252,8	53,6	44,7
2005	429,7	82,2	37,8	62,5	5,9	284,7	26,3	235,5	0,8	38,8
Wohnungen										
2001	84	30	27	43	-	11	3	1	6	3
2002	112	3	.	77	.	29	-	-	29	3
2003	44	10	-	33	-	1	1	-	-	10
2004	56	18	-	11	-	27	1	15	11	18
2005	73	1	-	22	-	50	-	49	1	1
Veranschlagte Kosten der Bauvorhaben in 1 000 EUR										
2001	804 250	145 597	.	436 443	.	223 285	44 190	66 654	78 101	93 927
2002	915 175	207 009	.	350 818	.	382 806	34 931	120 439	200 395	81 408
2003	939 332	335 084	.	290 918	.	321 167	15 552	200 257	62 232	77 553
2004	593 880	114 226	44 063	135 926	-	353 196	50 479	181 514	101 398	60 695
2005	398 863	117 506	63 417	92 031	893	192 492	18 651	163 540	1 731	50 030

14 Genehmigte Gebäude in Berlin seit 2001 nach Heizungsarten und vorwiegend verwendeter Heizenergie

Jahr	Gebäude insgesamt	Davon sind ausgestattet mit					Ohne Heizung	Vorwiegend verwendete Heizenergie ¹⁾				
		Fern-	Block-	Zentral-	Etagen-	Einzelraum-		Koks / Kohle	Öl	Gas	Strom	Fernwärme, sonstige
		heizung										
	1	2	3	4	5	6	7	8	9	10	11	12
Wohnbau												
2001	2 534	369	20	2 106	30	9	-	3	19	2 093	16	403
2002	2 076	93	10	1 932	33	8	-	-	28	1 889	21	138
2003	2 060	184	4	1 825	37	10	-	1	29	1 802	4	224
2004	2 329	46	1	2 258	22	2	-	1	63	2 113	8	144
2005	2 320	128	1	2 135	55	1	-	-	28	1 995	12	285
Nichtwohnbau												
2001	248	67	1	140	5	3	32	-	14	130	3	69
2002	222	67	3	123	2	3	24	-	13	109	5	71
2003	239	66	3	132	4	9	25	-	6	132	10	66
2004	208	45	2	135	2	2	22	-	15	120	4	47
2005	198	29	1	134	2	8	24	-	15	122	6	31

1) ohne Gebäude ohne Heizung

15 Überhang an genehmigten Bauvorhaben in Berlin seit 2001

Jahr	Überhang insgesamt		Darunter Errichtung neuer Gebäude							Erlöschene Baugenehmigungen		
			Gebäude	unter Dach (rohbaufertig)		noch nicht unter Dach		noch nicht begonnen				
	Gebäude / Baumaßnahmen	Wohnungen ¹⁾		Rauminhalt	Wohnungen	Rauminhalt	Wohnungen	Rauminhalt	Wohnungen	Gebäude ²⁾	Rauminhalt ²⁾	Wohnungen ¹⁾
	Anzahl			1 000 m³	Anzahl	1 000 m³	Anzahl	1 000 m³	Anzahl		1 000 m³	Anzahl
	1	2	3	4	5	6	7	8	9	10	11	12

Wohnbau

2001	8 004	16 533	5 025	2 340	4 524	909	1 646	3 669	7 675	372	638	2 106
2002	6 871	12 864	4 148	1 403	2 521	562	908	3 556	7 265	449	769	2 274
2003	6 575	10 731	3 936	1 253	2 139	436	766	3 045	6 042	354	754	1 874
2004	5 769	9 441	3 402	1 004	1 632	631	1 108	2 602	4 963	453	537	1 281
2005	5 315	7 888	3 281	971	1 547	422	694	2 143	4 000	290	522	1 235

Nichtwohnbau

2001	1 014	956	563	8 214	346	2 069	157	3 946	426	36	336	30
2002	873	515	465	4 141	246	2 255	65	4 036	316	49	648	130
2003	802	462	426	3 186	233	2 122	46	4 128	259	46	1 163	21
2004	731	362	397	1 986	140	2 100	8	4 620	245	34	329	26
2005	622	301	340	2 261	103	1 090	23	3 419	232	42	975	61

1) einschließlich Baumaßnahmen an bestehenden Gebäuden

2) Neubau

Datenangebot aus dem Sachgebiet

Datenangebot

Die in diesem Bericht enthaltenen Tabellen geben die gängigsten Kombinationen der aufgelisteten Merkmale wieder. Für den Informationsbedarf, der damit nicht abgedeckt werden kann, werden **Sonderauswertungen** erstellt.

Die Merkmale und deren Gliederung sind auf Seite 6 dieses Berichtes dargestellt.

Zeitreihen sind ebenfalls verfügbar.

Lieferung

Bestellte Tabellen oder Daten werden kurzfristig entweder als Ausdruck oder als Excel-Datei erstellt.

Die Lieferung der Ergebnisse erfolgt dann entweder über **E-Mail** oder **Fax** (bis maximal 10 Seiten) bzw. als **Ausdruck**, **Diskette** oder **CD-ROM** durch die Post. Selbstabholer können die Ergebnisse direkt beim Statistischen Landesamt abholen.

Kosten

Die Leistungen sind nach den geltenden Kostenrichtlinien des Statistischen Landesamtes grundsätzlich kostenpflichtig. Ausgenommen davon sind unmittelbare Berliner Landesbehörden (z.B. Senatsverwaltungen und Bezirksamter), Mitglieder des Abgeordnetenhauses, Berliner Mitglieder des Bundestages und des Europäischen Parlaments, Journalisten sowie Dienststellen, Behörden und Ämter, mit denen ein Schriftenaustausch besteht. Die Kosten für Standardtabellen sind in dem entsprechenden Abschnitt angegeben. Kosten für andere Auswertungen werden nach Aufwand berechnet. Die Zahlung erfolgt auf Rechnung, die Zahlungsfrist beträgt vier Wochen.

Information und Beratung

Nähere Auskünfte zu Information und Beratung finden Sie auf Seite 2.

Weitere Veröffentlichungen zum Thema

Statistische Berichte

Bautätigkeit in Berlin

- Baufertigstellungen in Berlin monatlich, 16 Seiten
4,00 EUR
Bestell-Nr.: 270.4
- Baugenehmigungen in Berlin monatlich, 16 Seiten
4,00 EUR
Bestell-Nr.: 270.2
- Baufertigstellungen und -abgänge in Berlin jährlich, 20 Seiten
4,00 EUR
Bestell-Nr.: 270.5
- Wohngebäude und Wohnungen in Berlin jährlich, 20 Seiten
4,00 EUR
Bestell-Nr.: 270.6

Baugewerbe in Berlin

- Baugewerbe in Berlin monatlich, 24 Seiten
4,00 EUR
Bestell-Nr. 260.1
- Baugewerbe in Berlin jährlich, 28 Seiten
4,00 EUR
Bestell-Nr. 260.2

* Preisänderungen sind vorbehalten

Allgemeines Informationsangebot

Datenmaterial auf Papier, Diskette oder im Internet zu folgenden Themen:

- Gebiet (regionales Bezugssystem)
- Bevölkerung und Bevölkerungsbewegung (Geburten, Sterbefälle, Zu- und Fortzüge)
- Einwohnerregisterstatistik
- Mikrozensus (Haushalte, Familien, Sozialstruktur)
- Großzählungen (Volkszählung, Gebäude- und Wohnungszählung)
- Gesundheitswesen
- Wahlen (Ergebnisse)
- Allgemeinbildendes und berufliches Schulwesen (Einrichtungen, Schüler)
- Kultur, Freizeit, Sport
- Hochschulen (Fach- und Hochschulen, Universitäten, Studenten)
- Rechtspflege
- Öffentliche Sozialleistungen (Jugendhilfe, Sozialhilfe, Wohngeld)
- Polizeiliche Kriminalitätsstatistik, Verkehr
- Verarbeitendes Gewerbe
- Bautätigkeit und Wohnungen
- Handel, Gastgewerbe
- Verdienste, Handwerk
- Landwirtschaft, Umwelt, Energie- und Wasserversorgung
- Volkswirtschaftliche Gesamtrechnungen
- Öffentliche Finanzen, Personal im Öffentlichen Dienst
- Preise, laufende Wirtschaftsrechnungen
- Steuern
- Unternehmen und Arbeitsstätten, Unternehmensregister

Veröffentlichungen

Statistisches Jahrbuch

Kompendium zu Berlin in Jahresdaten aus allen Bereichen der amtlichen Statistik

Monatschrift

Beiträge zu Methodik und Ergebnissen statistischer Erhebungen

Statistische Berichte

Tabellen und Kurzerläuterungen zu Ergebnissen der verschiedenen Sachgebiete der amtlichen Statistik

Faltblätter

Informationen kurz und knapp zum Tourismus, zur Umwelt, zu Bildung und Kultur, zum Mikrozensus

Verzeichnis

der Veröffentlichungen

Überblick über alle vom Statistischen Landesamt Berlin herausgegebenen Veröffentlichungen auf Papier, Diskette und CD.

Bestellung

Statistisches Landesamt Berlin

- Vertrieb -

10306 Berlin

Firma bzw. Name, Vorname

Ansprechpartner/in

Straße, Hausnummer

Postleitzahl, Ort

Telefon einschl. Vorwahl

Telefax einschl. Vorwahl

E-Mail

Anzahl	Bestell-Nr.	Bezeichnung	Zeitraum	Einzelpreis

Bestellmöglichkeiten:

An obenstehende Adresse
 Telefon: 030 - 9021 3434
 Fax: 030 - 9021 3655
 E-Mail: info@statistik-berlin.de

Liefermöglichkeiten:

Postversand und Rechnung (zzgl. Versandkostenpauschale)
 Fax (max. 10 Seiten)
 E-Mail (max. 2 MB)

Datum

Unterschrift

Liefer- und Zahlungsbedingungen für Produkte und Leistungen des Statistischen Landesamtes Berlin

Stand: 1. Januar 2002

Allgemeines

Allgemeine Geschäftsbedingungen des Bestellers sind ausgeschlossen. Die Lieferungen des Statistischen Landesamtes Berlin unterliegen nicht der Umsatz-(Mehrwert-)steuerpflicht. Aufträge für Sonderauswertungen werden nur angenommen, wenn sie ohne Zurückstellen gesetzlicher Aufgaben zu erledigen sind. Sonderauswertungen und Aufträge mit einem Wert von mehr als 25,00 EUR werden erst bearbeitet, wenn der Besteller den Auftrag schriftlich erteilt. Das Statistische Landesamt Berlin haftet nicht für Schäden, die aus der Verwendung der Produkte entstehen, außer für solche Schäden, die auf einer grob fahrlässigen Vertragsverletzung beruhen. Erfüllungsort ist Berlin. Gerichtsstand ist – je nach Zuständigkeit – das Amtsgericht Lichtenberg bzw. das Landgericht Berlin.

Abonnements

Regelmäßig erscheinende Veröffentlichungen können im Abonnement bezogen werden. Die Kündigung von Abonnements ist zum 30.6. oder 31.12. eines jeden Jahres mit einer Frist von sechs Wochen möglich und bedarf der Schriftform.

Es gelten die jeweils aktuellen Preise, auch wenn sie während der Vertragslaufzeit geändert werden.

Lieferung / Versandkosten

Die Lieferung erfolgt auf Rechnung und Gefahr des Bestellers. Richtig erfolgte Lieferungen werden nicht umgetauscht oder zurückgenommen. Beanstandungen wegen unrichtiger oder unvollständiger Sendung müssen innerhalb von 14 Tagen nach Empfang der Lieferung geltend gemacht werden.

Bei entgeltpflichtigen Produkten trägt der Besteller auch die Versandkosten (mindestens 1,50 EUR).

Rechnungen / Mahnungen

Der Rechnungsbetrag ist innerhalb von 4 Wochen ohne jeglichen Abzug auf eines der in der Rechnung angegebenen Konten – unter Angabe des Buchungs- und Kassenzzeichens – zu überweisen. Rechnungen für Abonnements werden jeweils zum Quartalsende ausgestellt. Die Lieferung bleibt bis zur vollständigen Bezahlung Eigentum des Landes Berlin.

Für den Fall des Verzugs entsteht dem Statistischen Landesamt Berlin ein Anspruch auf Zahlung von Verzugszinsen von 5 v.H. über dem jeweils geltenden Basiszinssatz der Deutschen Bundesbank sowie Ersatz des sonst nachweisbaren Verzugschadens. Für jede Mahnung, die nach Eintritt des Verzugs ergeht, sind dem Statistischen Landesamt Berlin Bearbeitungs-, Porto- und Vordruckkosten pauschal in Höhe von 7,50 EUR zu ersetzen.

Weitergabe der Daten

Die Urheberrechte an den Produkten und Leistungen liegen beim Land Berlin, vertreten durch den Direktor des Statistischen Landesamtes Berlin. Eine Vervielfältigung und Veröffentlichung, auch auszugsweise, ist nur mit der Quellenangabe "Statistisches Landesamt Berlin" gestattet. Eine Weitergabe der übermittelten Daten auf maschinenlesbaren Datenträgern oder in elektronischen Netzen bedarf der vorherigen schriftlichen Genehmigung durch das Statistische Landesamt Berlin; die elektronische Form genügt nicht.