

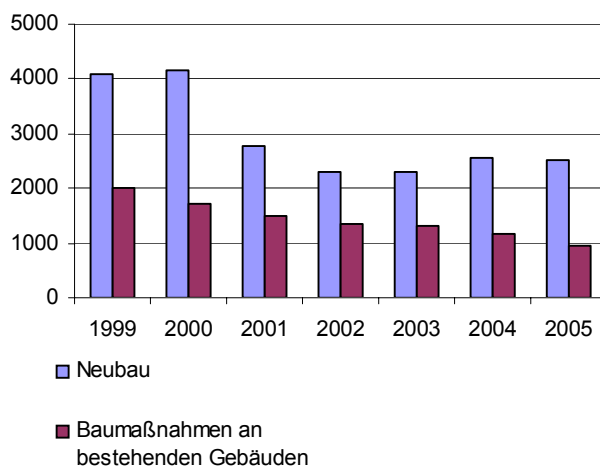
# Statistischer Bericht

F II 1 – m 10/06

## Baugenehmigungen in Berlin Oktober 2006

Neubau von Gebäuden  
Baumaßnahmen an bestehenden  
Gebäuden

### Genehmigte Bauvorhaben in Berlin seit 1999



# Das Amt für Statistik Berlin-Brandenburg

Das Amt für Statistik Berlin-Brandenburg ist für beide Länder die zentrale Dienstleistungseinrichtung auf dem Gebiet der amtlichen Statistik. Das Amt erbringt Serviceleistungen im Bereich Information und Analyse für die breite Öffentlichkeit, für alle gesellschaftlichen Gruppen sowie für Kunden aus Verwaltung und Politik, Wirtschaft und Wissenschaft. Kerngeschäft des Amtes ist die Durchführung der gesetzlich angeordneten amtlichen Statistiken für Berlin und Brandenburg. Das Amt erhebt die Daten, bereitet sie auf, interpretiert und analysiert sie und veröffentlicht die Ergebnisse. Die Grundversorgung aller Nutzer mit statistischen Informationen erfolgt unentgeltlich, im Wesentlichen über das Internet und den Informationsservice. Daneben werden nachfrage- und zielgruppenorientierte Standardauswertungen zu Festpreisen angeboten. Kundenspezifische Aufbereitung / Beratung zu kostendeckenden Preisen ergänzt das Spektrum der Informationsbereitstellung.

## Amtliche Statistik im Verbund

Die Statistiken werden bundesweit nach einheitlichen Konzepten, Methoden und Verfahren arbeitsteilig erstellt. Die statistischen Ämter der Länder sind dabei grundsätzlich für die Durchführung der Erhebungen, für die Aufbereitung und Veröffentlichung der Länderergebnisse zuständig. Durch diese Kooperation in einem „Statistikverbund“ entstehen für alle Länder vergleichbare und zu einem Bundesergebnis zusammenführbare Erhebungsergebnisse.

# Produkte und Dienstleistungen

## Informationsservice

mit statistischen Informationen für jedermann und Beratung sowie maßgeschneiderte Aufbereitungen von Daten über Berlin und Brandenburg  
Auskunft, Beratung, Pressedienst sowie Fachbibliotheken in Potsdam und Berlin

## Internet-Angebot

[www.statistik-berlin-brandenburg.de](http://www.statistik-berlin-brandenburg.de)  
mit aktuellen Daten, Pressemitteilungen, Statistischen Berichten zum kostenlosen Herunterladen, regionalstatistischen Informationen, Wahlstatistiken und -analysen sowie einem Überblick über das gesamte Leistungsspektrum des Amtes

## Statistische Jahrbücher

mit einer Vielzahl von Tabellen aus nahezu allen Arbeitsgebieten der amtlichen Statistik

## Statistische Berichte

mit Ergebnissen der einzelnen Statistiken in Tabellen in tiefer sachlicher Gliederung und Grafiken zur Veranschaulichung von Entwicklungen und Strukturen.  
Mit dieser Reihe werden die bisherigen Veröffentlichungen Statistischer Berichte aus dem Landesbetrieb für Datenverarbeitung und Statistik Land Brandenburg sowie dem Statistischen Landesamt Berlin fortgesetzt.

## Impressum

**Amt für Statistik** Berlin-Brandenburg  
Standort Potsdam  
Dortustraße 46  
14467 Potsdam  
Telefon: 0331 39444  
Fax: 0331 39418  
[info@statistik-bbb.de](mailto:info@statistik-bbb.de)  
[www.statistik-berlin-brandenburg.de](http://www.statistik-berlin-brandenburg.de)

## Statistischer Bericht

F II 1 – m 10/06

© **Amt für Statistik** Berlin-Brandenburg  
Die Veröffentlichung und Verbreitung, auch auszugsweise, mit Quellenangabe für nichtgewerbliche Zwecke ist gestattet.

Erscheinungsfolge: monatlich  
Bestell Nr.: 270.2  
Preis : 4,00 EUR

## Zeichenerklärung

- nichts vorhanden
- () Aussagewert ist eingeschränkt
- Zahlenwert unbekannt oder geheim zu halten
- x Tabellenfach gesperrt
- / Zahlenwert nicht sicher genug
- 0 weniger als die Hälfte von 1 in der letzten besetzten Stelle, jedoch mehr als nichts
- p vorläufige Zahl
- ... Angabe fällt später an
- r berichtigte Zahl
- s geschätzte Zahl

|                                 |                 | Seite   |
|---------------------------------|-----------------|---|
|                                 | <b>Grafiken</b> |   |
| Erläuterungen                   | 4               |   |
| Allgemeine Hinweise             | 4               |   |
| Definitionen                    | 5               |   |
| Erhebungsmerkmale               | 6               |   |
| Ergebnisse kurz gefasst         | 7               |   |
| Datenangebot aus dem Sachgebiet | 14              |   |
| Datenangebot                    | 14              |   |
| Lieferung                       | 14              |   |
| Kosten                          | 14              |   |
|                                 | <b>Tabellen</b> |   |
|                                 | 1               | Genehmigungen im Wohnungsneubau in Berlin seit 2000..... 8  |
|                                 | 1               | Genehmigungen für die Errichtung neuer Gebäude sowie für Baumaßnahmen an bestehenden Gebäuden in Berlin seit 1997 ..... 9                                 |
|                                 | 2               | Genehmigungen für die Errichtung neuer Gebäude sowie für Baumaßnahmen an bestehenden Gebäuden in Berlin von Januar bis Oktober 2006 nach Bezirken ..... 9 |
|                                 | 3               | Genehmigungen für die Errichtung neuer Wohngebäude in Berlin im Oktober 2006 nach Bezirken..... 10  |
|                                 | 4               | Genehmigungen für die Errichtung neuer Nichtwohngebäude in Berlin nach Bezirken 3. Vierteljahr 2006 ..... 10  |
|                                 | 5               | Genehmigungen für die Errichtung neuer Wohngebäude in Berlin im Oktober 2006 nach Gebäudearten..... 11  |
|                                 | 6               | Genehmigungen für die Errichtung neuer Wohngebäude in Berlin im Oktober 2006 nach Gebäude- und Wohnungsgröße ..... 11                                     |
|                                 | 7               | Genehmigungen für Baumaßnahmen an bestehenden Gebäuden in Berlin im Oktober 2006 nach Bezirken ..... 12   |
|                                 | 8               | Genehmigungen für die Errichtung neuer Gebäude in Berlin im Oktober 2006 nach Bauherren bzw. Gebäudearten..... 12   |
|                                 | 9               | Genehmigungen für die Errichtung neuer Gebäude im konventionellen Bau in Berlin 3. Vierteljahr 2006..... 13   |
|                                 | 10              | Genehmigungen für die Errichtung neuer Gebäude im Fertigteilbau in Berlin 3. Vierteljahr 2006 ..... 13  |

## Erläuterungen

### Allgemeine Hinweise

#### Aufgabe und Ziel der Statistik

Die Baugenehmigungsstatistik liefert Informationen über die gemäß Landesbauordnung genehmigungs- und zustimmungsbedürftigen sowie kenntnisgabe- oder anzeigepflichtigen oder einem Genehmigungsfreistellungsverfahren unterliegenden Bauvorhaben im Hochbau, bei denen Wohnraum oder sonstiger Nutzraum geschaffen oder verändert wird. Sie bildet mit der Bauüberhangs-, Baufertigstellungs- und Abgangsstatistik das System der Bautätigkeitsstatistik. Die Baugenehmigungen sind ein Indikator für die Entwicklung des Hochbaues; die Ergebnisse der Statistik bilden zusammen mit den übrigen Bautätigkeitsstatistiken eine Grundlage für bau- und wohnungspolitische Entscheidungen und werden darüber hinaus für Zwecke der Stadtforschung, Stadtentwicklung und Stadtplanung genutzt.

#### Rechtsgrundlage

Gesetz über die Statistik der Bautätigkeit im Hochbau und die Fortschreibung des Wohnungsbestandes (Hochbaustatistikgesetz - HBauStatG) vom 5. Mai 1998 (BGBl. I S. 869) zuletzt geändert durch Artikel 6 des Gesetzes vom 15. Dezember 2001 (BGBl. I S. 3762), in Verbindung mit dem Gesetz über die Statistik für Bundeszwecke (Bundesstatistikgesetz - BStatG) vom 22. Januar 1987 (BGBl. I S. 462,565), zuletzt geändert durch Artikel 2 des Gesetzes vom 9. Juni 2005 (BGBl. I S. 1534).

#### Periodizität

Diese Statistik wird monatlich erhoben.

#### Berichtskreis

Erfasst werden alle obengenannten genehmigungs- und zustimmungsbedürftigen Bauvorhaben im Hochbau außer Bagatellbauten ohne Wohnraum bis zu einem Volumen von 350 m³ Rauminhalt oder veranschlagten Kosten des Bauvorhabens von 18 000 EUR. Auskunftspflichtig sind Bauherren und Bauaufsichtsbehörden.

#### Systematiken

Statistisches Bundesamt:  
Signierschlüsselverzeichnis für Nichtwohngebäude; Wiesbaden 1978.  
Systematik der Bauwerke Ausgabe 1978; Stuttgart und Mainz 1978.

#### Methodische Hinweise

Es handelt sich um eine laufende Erhebung mit monatlicher und jährlicher Aufbereitung, wobei die Summe der zwölf Monatsergebnisse aus der monatlichen Aufbereitung nicht mit dem Jahresergebnis gleichzusetzen ist. Das trifft auch für die Quar-

tale zu. Die monatlich vorliegenden Ergebnisse beziehen sich auf die in einem Berichtsmonat im Amt für Statistik unabhängig vom tatsächlichen Genehmigungsmonat verarbeiteten Fälle. Bei der jährlichen Aufbereitung werden nachträglich bekannt gewordene Veränderungen bei den Bauvorhaben eingearbeitet.

Auf Grund der am 1.1.2001 in Kraft getretenen Gebietsreform werden die Ergebnisse nur noch für Berlin Insgesamt bzw. nach Bezirken dargestellt. Durch Auf- und Abrunden von Einzelangaben können sich geringe Abweichungen in den Endsummen ergeben.

#### Hinweise auf andere Veröffentlichungen

Der Inhalt dieses Berichtes ist auf Wunsch auch auf Diskette erhältlich oder kann per E-Mail versandt werden.

Ergebnisse dieser Statistik für das gesamte Bundesgebiet sind den Veröffentlichungen des Statistischen Bundesamtes "Ausgewählte Zahlen für die Bauwirtschaft" (monatlich) sowie der Fachserie 5, Reihe 1 "Bautätigkeit" (jährlich) zu entnehmen. Veröffentlichungen mit weiteren Ergebnissen, mit Kommentierungen und methodischen Hinweisen:

1. Bithorn, G.: Baugenehmigungen in Berlin (West) 1970 bis 1983 unter Berücksichtigung der Reform der Bautätigkeitsstatistik; "Berliner Statistik" — Monatsschrift 1984, Heft 3, S. 66.
2. Bithorn, G.: Beheizung von Gebäuden und Wohnungen in Berlin (West) 1978 bis 1983; "Berliner Statistik" — Monatsschrift 1984, Heft 8, S. 267.
3. Evers, K.: Die Statistiken des Bau- und Wohnungswesens – Systemaufbau, Erweiterungsmöglichkeiten, Basisdaten; „Berliner Statistik“ – Monatsschrift 1987, Heft 10, S. 246
4. Hoffmann, U.: Erste Ergebnisse der neuen Bautätigkeitsstatistik "Wirtschaft und Statistik" 1980, Heft 10, S. 673.
5. Salchow, J.: Baugenehmigungen in Berlin 1992; "Berliner Statistik" — Monatsschrift 1994, Heft 3, S. 42.
6. Salchow, J.: Baugenehmigungen und Baufertigstellungen in Berlin 1998; "Berliner Statistik" — Monatsschrift 1999, Heft 12, S. 494.
7. Salchow, J.: Baugenehmigungen und Baufertigstellungen in Berlin 2001; "Berliner Statistik" — Monatsschrift 2003, Heft 4, S. 150.

## Definitionen

### Errichtung neuer Gebäude

Neubau und Wiederaufbau. Als Wiederaufbau gilt der Aufbau zerstörter oder abgerissener Gebäude ab Oberkante des noch vorhandenen Kellergeschosses.

### Baumaßnahmen an bestehenden Gebäuden

Bauliche Veränderungen an bestehenden Gebäuden durch Umbau-, Ausbau-, Erweiterungs- oder Wiederherstellungsmaßnahmen. Die veröffentlichten Daten - mit Ausnahme der veranschlagten Kosten - sind Salden aus dem Zustand vor und nach den Baumaßnahmen.

### Wohn- und Nichtwohngebäude

Gemessen an der Nutzfläche, dienen Wohngebäude mindestens zur Hälfte Wohnzwecken; in Nichtwohngebäuden überwiegen andere Nutzungen.

### Wohnheime

Wohngebäude, in denen bestimmte Personen gemeinschaftlich wohnen. Wohnheime dienen primär dem Wohnen, unabhängig davon, ob die Bewohner einen eigenen Haushalt führen; sie können Wohnungen und sonstige Wohneinheiten enthalten. Angaben zu Wohngebäuden und Wohnungen insgesamt umfassen auch Wohnheime, während Angaben zu Wohngebäuden nach Zahl der Wohnungen die Wohnheime nicht einschließen.

### Flächen

Unter der Nutzfläche versteht man die anrechenbaren Flächen in Gebäuden oder Gebäudeteilen, die nicht Wohnzwecken dienen. Die Nutzfläche ist die Fläche, die sich ergibt, wenn von der Nutzfläche nach DIN 277 die Wohnfläche abgezogen wird. Zur Nutzfläche gehören die Hauptnutzflächen und die Nebennutzflächen gemäß den Nutzungsarten Nr. 1-7 der DIN 277, Teil 2, nicht jedoch die Konstruktions-, Funktions- und Verkehrsflächen. Die Wohnfläche umfasst die Grundflächen der Räume, die ausschließlich zu dieser Wohnung gehören, also die Flächen von Wohn- und Schlafräumen, Küchen und Nebenräumen (z.B. Diele, Abstellräume und Bad) innerhalb der Wohnung. Die Wohnfläche eines Wohnheims umfasst die Grundflächen der Räume, die zur alleinigen und gemeinschaftlichen Nutzung durch die Bewohner bestimmt sind.

Zur Wohnfläche gehören auch die Grundflächen von Wintergärten, Schwimmbädern und ähnlichen nach allen Seiten geschlossenen Räumen sowie Balkonen, Loggien, Dachgärten und Terrassen, wenn sie aus-

schließlich zu der Wohnung oder dem Wohnheim gehören.

Nicht gezählt werden die Grundflächen von Zubehörräumen (z.B. Kellerräume, Abstellräume außerhalb der Wohnung, Waschküchen, Bodenräume, Trockenräume, Heizungsräume und Garagen).

Voll berechnet werden die Grundflächen von Räumen und Raumteilen mit einer lichten Höhe von mindestens 2 m. Die Grundflächen von Räumen und Raumteilen mit einer lichten Höhe von mindestens einem Meter und weniger als zwei Metern und von unbeheizbaren Wintergärten, Schwimmbädern und ähnlichen nach allen Seiten geschlossenen Räumen sind zur Hälfte, von Balkonen, Loggien, Dachgärten und Terrassen sind in der Regel zu einem Viertel, höchstens jedoch zur Hälfte anzurechnen.

### Wohneinheiten, Wohnungen, sonstige Wohneinheiten, Räume

Eine Wohneinheit ist die Zusammenfassung von nach außen abgeschlossenen oder zusammenhängenden Räumen in Wohn- und Nichtwohngebäuden, die ausschließlich oder überwiegend der wohnlichen Unterbringung dienen bzw. vorübergehend oder zeitweise hierfür genutzt werden. Die Wohneinheiten werden in Wohnungen und in sonstige Wohneinheiten unterteilt. Eine Wohnung ist die Summe der Räume, die die Führung eines Haushaltes ermöglichen, darunter stets eine Küche oder ein Raum mit Kochgelegenheit. Eine Wohnung hat grundsätzlich einen eigenen abschließbaren Zugang unmittelbar vom Freien, von einem Treppenhaus oder einem Vorraum, ferner Wasserversorgung, Abguss und Toilette, die auch außerhalb des Wohnungsabschlusses liegen können. Alle Wohneinheiten, die nicht als Wohnung anzusehen sind, gelten als sonstige Wohneinheiten.

### Wohnräume

Wohnräume sind Räume, die für Wohnzwecke bestimmt sind und mindestens eine Wohnfläche von 6 m<sup>2</sup> haben. Die Räume der Wohneinheiten werden getrennt nach ihrer Lage innerhalb oder außerhalb der Wohneinheiten erfasst und nach Zimmern und Küchen unterschieden. Zu den Einzelzimmern außerhalb von Wohneinheiten zählen auch Hobby-, Gemeinschafts-, sonstige Freizeiträume u.ä., die in gewissem Sinne zur Entlastung der Wohnfläche beitragen, sofern sie nicht als Räume einer Wohneinheit gelten. Nicht zu den Einzelzimmern außerhalb von Wohneinheiten sind Zubehör-, Wirtschafts- und Geschäftsräume zu rechnen. Einzelzimmer außerhalb von Wohneinheiten unterscheiden sich von Wohneinheiten dadurch, dass in ihnen keine getrennte Haushaltsführung möglich ist.

## Erhebungsmerkmale

### Veranschlagte Kosten

Veranschlagte Kosten zum Zeitpunkt der Baugenehmigung. Sie umfassen gemäß DIN 276, Teil 2 Abs. 3 die Kosten der Baukonstruktion (einschließlich Erdarbeiten), die Kosten der Installation, der betriebstechnischen Anlagen und die Kosten für betriebliche Einbauten sowie für besondere Bauausführungen. Kosten für nicht fest verbundene Einbauten, die somit nicht Bestandteil des Bauwerkes werden, sowie Großrechenanlagen und industrielle Produktionsanlagen gehören nicht dazu.

### Bauherren

Als öffentliche Bauherren gelten die Gebietskörperschaften und die Sozialversicherung. Als sonstige Unternehmen gelten alle Unternehmen, die keine Wohnungsunternehmen sind. Private Haushalte sind alle natürlichen Personen und Personengemeinschaften ohne eigene Rechtspersönlichkeit.

- Bauherren nach privaten Haushalten, Unternehmen nach Art, öffentlichen Bauherren, Organisationen ohne Erwerbscharakter;
- Monat und Jahr des Zeitpunkts, zu dem die Baumaßnahmen nach den landesrechtlichen Vorschriften begonnen werden darf;
- Lage des Baugrundstücks nach Bezirken;
- Art der Baumaßnahme nach Neubau oder Baumaßnahme an bestehenden Gebäuden;
- Art des Gebäudes nach künftiger Nutzung als Wohngebäude, Wohnheim, Nichtwohngebäude nach Art;
- Wohnfläche und sonstige Nutzfläche; bei Wohngebäuden zusätzlich Eigentumswohnungen;
- Bei Neubau zusätzlich Zahl der Vollgeschosse, Rauminhalt, konventionelle Bauart oder Fertigteilbau, überwiegend verwendeter Baustoff; Art der Beheizung und vorgesehene Heizenergie; bei Wohngebäuden auch der Haustyp;
- Bei Gebäuden mit Wohnraum zusätzlich Zahl der Wohneinheiten nach Zahl der Räume;
- Bei Baumaßnahmen an bestehenden Gebäuden zusätzlich bisheriger Zustand sowie Nutzungsänderung zwischen Wohn- und Nichtwohnzwecken;
- Veranschlagte Kosten der Baumaßnahme

## Ergebnisse kurz gefasst

### Baugenehmigungen in Berlin im Zeitraum von Januar bis Oktober 2006

Die Berliner Bauaufsichtsbehörden haben von Januar bis Oktober 2006 insgesamt 3 467 Anträge für Bauvorhaben im Wohn- und Nichtwohnbau genehmigt. Damit sollen insgesamt 4 394 Wohnungen erstellt werden. 3 989 Wohneinheiten werden im Neubau errichtet, 405 Wohnungen entstehen durch Um- und Ausbaumaßnahmen an bestehenden Gebäuden, z.B. durch Ausbau von Dachgeschossen. Die meisten Wohnungen genehmigte der Bezirk Pankow, gefolgt von Steglitz-Zehlendorf und Treptow-Köpenick. Im Vergleich zum entsprechenden Vorjahreszeitraum erhöhte sich die Gesamtzahl genehmigter Wohnungsneubauten in Berlin um 79,5 Prozent. Von den Wohnungsneubauten werden 1 237 als Geschosswohnbauten geplant, 2 502 als Einheiten in Ein- und Zweifamilienhäusern.

Außerdem wurden im Berichtszeitraum 182 Neubauten für gewerbliche Hochbauten genehmigt, das sind 19,7 Prozent über dem vergleichbaren Vorjahresniveau. Die Nutzfläche hat sich mit 433 200 m<sup>2</sup> gegenüber dem Vorjahr um 37,3 Prozent vergrößert. Die veranschlagten Kosten aller von Januar bis Oktober 2006 genehmigten Bauvorhaben im Wohnbau und im Nichtwohnbau betragen 1 293 Mill. EUR (Vorjahreszeitraum: 803 Mill. EUR).

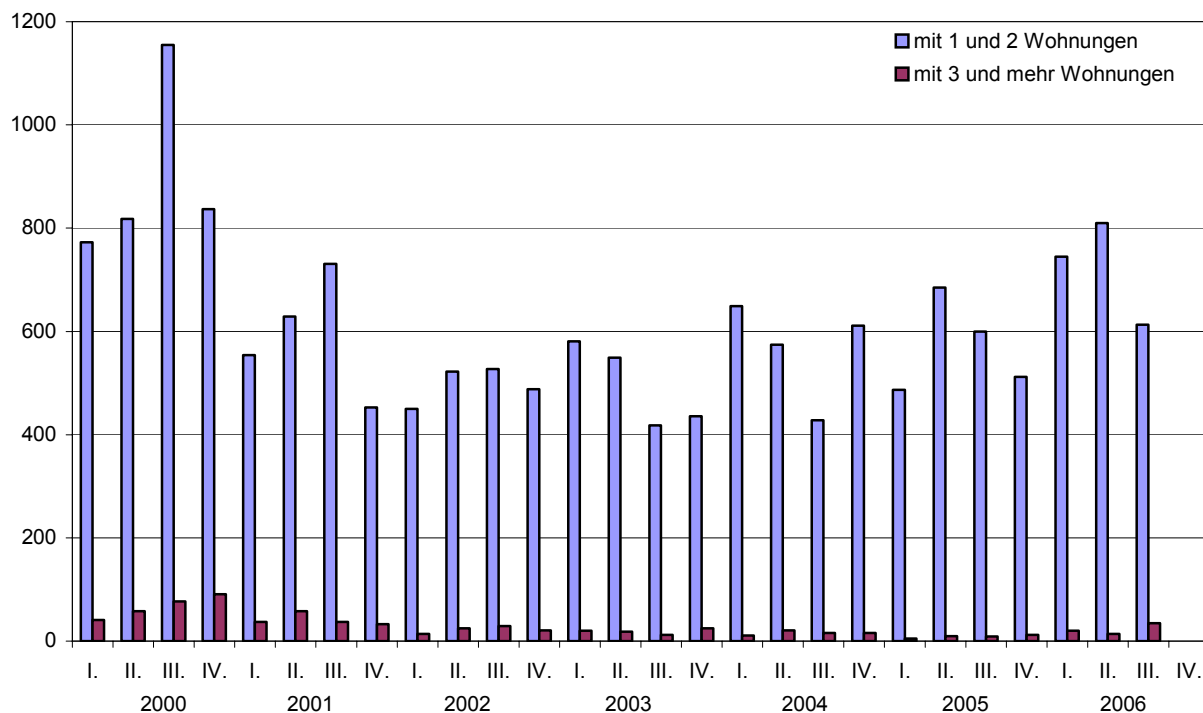
### Baugenehmigungen in Berlin von Januar bis Oktober 2006

| Bezirk                     | Baugenehmigungen insgesamt | Wohnungen <sup>1)</sup> |                 |
|----------------------------|----------------------------|-------------------------|-----------------|
|                            |                            | insgesamt               | darunter Neubau |
| Mitte                      | 45                         | 208                     | 179             |
| Friedrichshain-Kreuzberg   | 42                         | 65                      | 11              |
| Pankow                     | 736                        | 1 003                   | 883             |
| Charlottenburg-Wilmersdorf | 86                         | 222                     | 131             |
| Spandau                    | 332                        | 283                     | 271             |
| Steglitz-Zehlendorf        | 358                        | 679                     | 648             |
| Tempelhof-Schöneberg       | 147                        | 96                      | 85              |
| Neukölln                   | 174                        | 103                     | 113             |
| Treptow-Köpenick           | 525                        | 553                     | 532             |
| Marzahn-Hellersdorf        | 558                        | 456                     | 530             |
| Lichtenberg                | 234                        | 546                     | 443             |
| Reinickendorf              | 230                        | 180                     | 163             |
| Berlin                     | 3 467                      | 4 394                   | 3 989           |

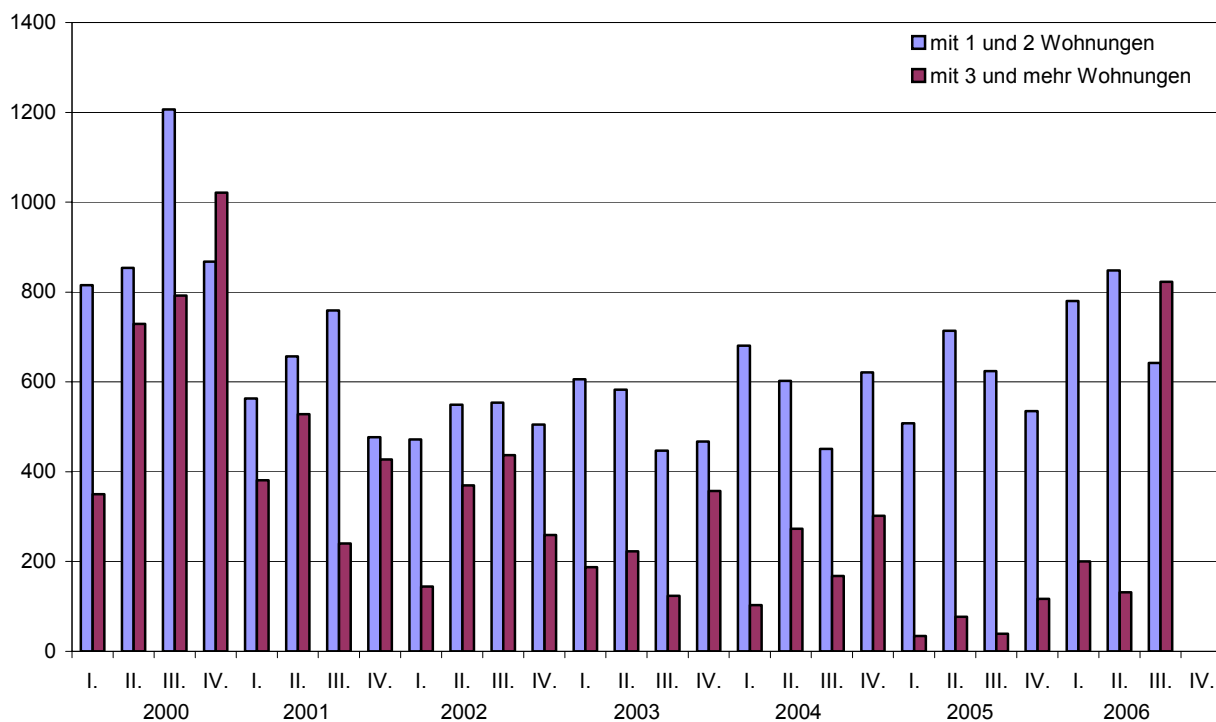
1) Die Anzahl der Neubauwohnungen kann höher sein als die Gesamtzahl der Wohnungen in genehmigten Bauvorhaben insgesamt, oder die Anzahl der Wohnungen insgesamt kann einen negativen Wert ausweisen, wenn Baumaßnahmen an bestehenden Gebäuden zu einer Verringerung der Wohnungszahl, z.B. durch Zusammenlegungen, führen.

## Genehmigungen im Wohnungsneubau in Berlin seit 2000

### Wohngebäude



### Wohnungen in Wohngebäuden



## 1 Genehmigungen für die Errichtung neuer Gebäude sowie für Baumaßnahmen an bestehenden Gebäuden in Berlin seit 1997

| Jahr<br>—<br>Viertel-<br>jahr                                 | Bauvorhaben    |                             |                       |   | Nutz-<br>fläche | Wohn-<br>fläche | Wohnungen      |                        | Wohn-<br>räume <sup>1)</sup> | Raum-<br>inhalt | Veranschlagte Kosten |   |       |          |           |    |           |
|---|----------------|-----------------------------|-----------------------|---|-----------------|-----------------|----------------|------------------------|------------------------------|-----------------|----------------------|---|-------|----------|-----------|----|-----------|
|   | ins-<br>gesamt | Errichtung neuer<br>Gebäude |                       | Baumaß-<br>nahmen an<br>bestehenden<br>Gebäuden |                 |                 | ins-<br>gesamt | darunter im<br>Wohnbau |                              |                 | ins-<br>gesamt       | darunter<br>Errichtung neuer<br>Wohngebäude |       |          |           |    |           |
|   |                | Wohn-<br>gebäude            | Nichtwohn-<br>gebäude |   |                 |                 |                |                        |                              |                 |                      |   |       |          |           |    |           |
|   | Anzahl         |                             |                       |   |                 |                 | 100 m²         |                        |                              |                 | Anzahl               |   |       | 1 000 m³ | 1 000 EUR |    | EUR je m³ |
|   | 1              | 2                           | 3                     | 4   |                 |                 | 5              | 6                      |                              |                 | 7                    | 8   | 9     | 10       | 11        | 12 | 13        |
| absolut   |                |                             |                       |   |                 |                 |                |                        |                              |                 |                      |   |       |          |           |    |           |
| 1997  | 7 063          | 4 582                       | 455                   | 2 026   | 17 722          | 20 594          | 25 774         | 24 978                 | 97 843                       | 18 095          | 5 989 555            | 2 614 962                                   | 275   |          |           |    |           |
| 1998  | 6 730          | 4 381                       | 347                   | 2 002   | 11 941          | 12 220          | 13 223         | 12 730                 | 54 410                       | 10 997          | 4 179 403            | 1 330 111                                   | 266   |          |           |    |           |
| 1999  | 6 089          | 3 740                       | 336                   | 2 013   | 12 261          | 10 761          | 10 849         | 10 432                 | 45 376                       | 11 578          | 3 531 252            | 1 041 523                                   | 244   |          |           |    |           |
| 2000  | 5 862          | 3 853                       | 306                   | 1 703   | 9 108           | 9 160           | 7 719          | 7 274                  | 37 919                       | 8 015           | 2 560 211            | 867 640                                     | 233   |          |           |    |           |
| 2001  | 4 271          | 2 534                       | 248                   | 1 489   | 8 947           | 6 103           | 4 511          | 4 431                  | 23 220                       | 6 127           | 2 180 276            | 540 462                                     | 231   |          |           |    |           |
| 2002  | 3 666          | 2 076                       | 222                   | 1 368   | 7 685           | 4 960           | 3 527          | 3 490                  | 19 020                       | 5 545           | 1 845 354            | 445 528                                     | 242   |          |           |    |           |
| 2003  | 3 606          | 2 060                       | 239                   | 1 307   | 8 665           | 4 523           | 3 134          | 3 160                  | 17 160                       | 6 055           | 1 811 973            | 410 631                                     | 232   |          |           |    |           |
| 2004  | 3 713          | 2 329                       | 208                   | 1 176   | 7 390           | 4 936           | 3 686          | 3 601                  | 19 085                       | 5 419           | 1 439 879            | 424 482                                     | 217   |          |           |    |           |
| 2005  | 3 480          | 2 320                       | 198                   | 962   | 5 166           | 4 518           | 3 224          | 3 190                  | 17 445                       | 4 355           | 1 055 020            | 352 512                                     | 213   |          |           |    |           |
| 2006  |                |                             |                       |   |                 |                 |                |                        |                              |                 |                      |   |       |          |           |    |           |
| 1. Vj.  | 1 006          | 765                         | 44                    | 197   | 2 003           | 1 482           | 1 054          | 1 039                  | 5 680                        | 2 245           | 459 239              | 122 806                                     | 212   |          |           |    |           |
| 2. Vj.  | 1 167          | 825                         | 58                    | 284   | 1 030           | 1 654           | 1 205          | 1 194                  | 6 718                        | 1 103           | 324 556              | 146 895                                     | 221   |          |           |    |           |
| 3. Vj.  | 985            | 648                         | 60                    | 277   | 1 664           | 1 616           | 1 739          | 1 629                  | 6 369                        | 1 788           | 403 177              | 156 969                                     | 223   |          |           |    |           |
| Veränderung gegenüber dem gleichen Quartal des Vorjahres in % |                |                             |                       |   |                 |                 |                |                        |                              |                 |                      |   |       |          |           |    |           |
| 2006  |                |                             |                       |   |                 |                 |                |                        |                              |                 |                      |   |       |          |           |    |           |
| 1. Vj.  | 40,3           | 55,5                        | - 2,2                 | 9,4   | 140,4           | 83,9            | 77,4           | 80,1                   | 72,7                         | 184,4           | 189,6                | 75,1  | - 2,3 |          |           |    |           |
| 2. Vj.  | 14,2           | 18,7                        | 20,8                  | 1,8   | 12,6            | 27,3            | 42,8           | 42,3                   | 37,7                         | 29,7            | 22,1                 | 37,0  | 4,2   |          |           |    |           |
| 3. Vj.  | 5,9            | 6,4                         | 33,3                  | 0,4   | 1,5             | 35,3            | 107,8          | 93,7                   | 37,4                         | 34,5            | 48,4                 | 76,0  | 6,4   |          |           |    |           |

## 2 Genehmigungen für die Errichtung neuer Gebäude sowie für Baumaßnahmen an bestehenden Gebäuden in Berlin von Januar bis Oktober 2006 nach Bezirken

| Bezirk        | Bauvorhaben    |                             |                       |   | Nutz-<br>fläche | Wohn-<br>fläche | Wohnungen      |                            |  | Wohn-<br>räume <sup>1)</sup> | Veranschlagte Kosten |   |     |
|---------------|----------------|-----------------------------|-----------------------|---|-----------------|-----------------|----------------|----------------------------|--|------------------------------|----------------------|---|-----|
|               | ins-<br>gesamt | Errichtung neuer<br>Gebäude |                       | Baumaß-<br>nahmen an<br>bestehenden<br>Gebäuden |                 |                 | ins-<br>gesamt | Zugänge<br>durch<br>Neubau | Saldo aus<br>Baumaß-<br>nahmen an<br>bestehenden<br>Gebäuden |                              | ins-<br>gesamt       | darunter<br>Errichtung neuer<br>Wohngebäude |     |
|               |                | Wohn-<br>gebäude            | Nichtwohn-<br>gebäude |   |                 |                 |                |                            |  |                              |                      |   |     |
|               | Anzahl         |                             |                       |   | 100 m²          |                 | Anzahl         |                            |  | 1 000 EUR                    |                      | EUR je m³                                   |     |
| 1             | 2              | 3                           | 4                     | 5   | 6               | 7               | 8              | 9                          | 10   | 11                           | 12                   | 13  |     |
| Mitte         | 45             | 17                          | 8                     | 20  | 1 061,1         | 298,1           | 208            | 179                        | 29   | 853                          | 269 748              | 24 067                                      | 263 |
| Friha-Kreuz   | 42             | 7                           | 8                     | 27  | 626,1           | 132,6           | 65             | 11                         | 54   | 371                          | 155 581              | 1 719                                       | 320 |
| Pankow        | 736            | 528                         | 34                    | 174   | 638,2           | 1 170,9         | 1 003          | 883                        | 120  | 4 778                        | 190 722              | 85 326                                      | 198 |
| Charl-Wilmd   | 86             | 26                          | 11                    | 49  | 353,0           | 361,0           | 222            | 131                        | 91   | 1 013                        | 78 412               | 27 794                                      | 248 |
| Spandau       | 332            | 257                         | 14                    | 61  | 297,4           | 381,2           | 283            | 271                        | 12   | 1 584                        | 69 269               | 37 256                                      | 228 |
| Stegl-Zehld   | 358            | 228                         | 20                    | 110   | 547,1           | 630,9           | 679            | 648                        | 31   | 2 541                        | 140 391              | 71 177                                      | 221 |
| Temph-Schön   | 147            | 70                          | 9                     | 68  | 136,0           | 147,0           | 96             | 85                         | 11   | 614                          | 36 455               | 12 570                                      | 228 |
| Neukölln      | 174            | 108                         | 7                     | 59  | 340,8           | 162,2           | 103            | 113                        | - 10   | 689                          | 35 881               | 15 181                                      | 229 |
| Trept-Köpen   | 525            | 451                         | 15                    | 59  | 364,8           | 658,2           | 553            | 532                        | 21   | 2 862                        | 99 032               | 64 714                                      | 216 |
| Marzn-Helld   | 558            | 489                         | 15                    | 54  | 303,5           | 538,5           | 456            | 530                        | - 74   | 2 406                        | 80 427               | 63 770                                      | 223 |
| Lichtenberg   | 234            | 180                         | 14                    | 40  | 35,8            | 510,0           | 546            | 443                        | 103  | 1 977                        | 57 959               | 36 878                                      | 187 |
| Reinickendorf | 230            | 103                         | 27                    | 100   | 534,3           | 244,0           | 180            | 163                        | 17   | 940                          | 79 302               | 25 575                                      | 232 |
| Berlin        | 3 467          | 2 464                       | 182                   | 821   | 5 237,8         | 5 234,6         | 4 394          | 3 989                      | 405  | 20 628                       | 1 293 179            | 466 027                                     | 218 |

1) einschließlich Küchen und Räume in sonstigen Wohneinheiten

**3 Genehmigungen für die Errichtung neuer Wohngebäude in Berlin im Oktober 2006 nach Bezirken**

| Bezirk                     | Gebäude    | Rauminhalt   | Wohnfläche   | Wohnungen  | Wohnräume <sup>1)</sup> | Veranschlagte Kosten |
|----------------------------|------------|--------------|--------------|------------|-------------------------|----------------------|
|                            | Anzahl     | 1 000 m³     | 100 m²       | Anzahl     |                         | 1 000 EUR            |
|                            | 1          | 2            | 3            | 4          | 5                       | 6                    |
| Mitte                      | 1          | .            | .            | .          | .                       | .                    |
| Friedrichshain-Kreuzberg   | -          | -            | -            | -          | -                       | -                    |
| Pankow                     | 50         | 57,0         | 109,9        | 95         | 423                     | 10 270               |
| Charlottenburg-Wilmersdorf | 2          | .            | .            | .          | .                       | .                    |
| Spandau                    | 25         | 15,4         | 35,9         | 27         | 138                     | 3 633                |
| Steglitz-Zehlendorf        | 39         | 28,6         | 64,0         | 42         | 226                     | 5 861                |
| Tempelhof-Schöneberg       | 6          | 4,4          | 6,8          | 6          | 30                      | 946                  |
| Neukölln                   | -          | -            | -            | -          | -                       | -                    |
| Treptow-Köpenick           | 50         | 31,1         | 62,1         | 52         | 281                     | 6 626                |
| Marzahn-Hellersdorf        | 36         | 21,5         | 45,0         | 40         | 194                     | 4 577                |
| Lichtenberg                | 13         | 9,4          | 18,5         | 14         | 67                      | 1 820                |
| Reinickendorf              | 4          | 3,1          | 6,2          | 4          | 22                      | 760                  |
| <b>Berlin</b>              | <b>226</b> | <b>190,0</b> | <b>385,3</b> | <b>312</b> | <b>1 503</b>            | <b>39 357</b>        |

**4 Genehmigungen für die Errichtung neuer Nichtwohngebäude in Berlin nach Bezirken  
3. Vierteljahr 2006**

| Bezirk                     | Gebäude   | Rauminhalt     | Nutzfläche     | Wohnungen  | Veranschlagte Kosten |            |
|----------------------------|-----------|----------------|----------------|------------|----------------------|------------|
|                            | Anzahl    | 1 000 m³       | 100 m²         | Anzahl     | 1 000 EUR            | EUR je m³  |
|                            | 1         | 2              | 3              | 4          | 5                    | 6          |
| Mitte                      | 2         | .              | .              | .          | .                    | .          |
| Friedrichshain-Kreuzberg   | 3         | 511,0          | 226,4          | 1          | 103 184              | 202        |
| Pankow                     | 9         | 64,3           | 120,5          | 154        | 9 336                | 145        |
| Charlottenburg-Wilmersdorf | 2         | .              | .              | .          | .                    | .          |
| Spandau                    | 4         | 54,1           | 111,9          | -          | 10 466               | 193        |
| Steglitz-Zehlendorf        | 4         | 54,6           | 56,1           | -          | 17 530               | 321        |
| Tempelhof-Schöneberg       | 6         | 27,6           | 41,8           | 8          | 2 548                | 92         |
| Neukölln                   | 4         | 76,3           | 242,5          | -          | 11 498               | 151        |
| Treptow-Köpenick           | 4         | 13,2           | 26,3           | -          | 3 046                | 230        |
| Marzahn-Hellersdorf        | 5         | 33,7           | 52,4           | -          | 2 343                | 69         |
| Lichtenberg                | 5         | 28,1           | 44,9           | -          | 2 384                | 85         |
| Reinickendorf              | 12        | 168,0          | 308,6          | 1          | 26 115               | 155        |
| <b>Berlin</b>              | <b>60</b> | <b>1 084,5</b> | <b>1 378,6</b> | <b>165</b> | <b>196 718</b>       | <b>181</b> |

1) einschließlich Küchen und Räume in sonstigen Wohneinheiten

**5 Genehmigungen für die Errichtung neuer Wohngebäude in Berlin im Oktober 2006 nach Gebäudearten**

| Gebäudeart           | Gebäude    | Rauminhalt   | Nutzfläche  | Wohnungen  | Wohnräume <sup>1)</sup> | Wohnfläche   | Veranschlagte Kosten |
|----------------------|------------|--------------|-------------|------------|-------------------------|--------------|----------------------|
|                      | Anzahl     | 1 000 m³     | 100 m²      | Anzahl     |                         | 100 m²       | 1 000 EUR            |
|                      | 1          | 2            | 3           | 4          | 5                       | 6            | 7                    |
| Wohngebäude mit      |            |              |             |            |                         |              |                      |
| 1 Wohnung            | 210        | 136,8        | 38,8        | 210        | 1 117                   | 282,3        | 27 287               |
| 2 Wohnungen          | 10         | 9,5          | 9,6         | 20         | 78                      | 17,8         | 2 250                |
| 3 und mehr Wohnungen | 6          | 43,6         | 17,9        | 82         | 308                     | 85,1         | 9 820                |
| Wohnheime            | -          | -            | -           | -          | -                       | -            | -                    |
| <b>Insgesamt</b>     | <b>226</b> | <b>190,0</b> | <b>66,4</b> | <b>312</b> | <b>1 503</b>            | <b>385,3</b> | <b>39 357</b>        |
| darunter mit         |            |              |             |            |                         |              |                      |
| Eigentumswohnungen   | 4          | 30,2         | 17,0        | 43         | 202                     | 57,8         | 7 661                |

**6 Genehmigungen für die Errichtung neuer Wohngebäude in Berlin im Oktober 2006 nach Gebäude- und Wohnungsgröße**

| Gebäudegröße         | Wohnungen insgesamt | Wohnungen mit ... Räumen |           |           |            |           |            |
|----------------------|---------------------|--------------------------|-----------|-----------|------------|-----------|------------|
|                      |                     | 1 und 2                  | 3         | 4         | 5          | 6         | 7 und mehr |
|                      | Anzahl              |                          |           |           |            |           |            |
|                      | 1                   | 2                        | 3         | 4         | 5          | 6         | 7          |
| Wohngebäude mit      |                     |                          |           |           |            |           |            |
| 1 Wohnung            | 210                 | 1                        | 3         | 32        | 100        | 54        | 20         |
| 2 Wohnungen          | 20                  | 2                        | 7         | 7         | 3          | -         | 1          |
| 3 bis 6 Wohnungen    | 9                   | 3                        | 3         | 1         | 2          | -         | -          |
| 7 und mehr Wohnungen | 73                  | 18                       | 12        | 13        | 25         | 5         | -          |
| <b>Insgesamt</b>     | <b>312</b>          | <b>24</b>                | <b>25</b> | <b>53</b> | <b>130</b> | <b>59</b> | <b>21</b>  |

---

1) einschließlich Küchen und Räume in sonstigen Wohneinheiten

## 7 Genehmigungen für Baumaßnahmen an bestehenden Gebäuden in Berlin im Oktober 2006 nach Bezirken

| Bezirk                     | Baumaßnahmen   |                |                             |                              |                 |                         |                 |                             |                 |                         |
|----------------------------|----------------|----------------|-----------------------------|------------------------------|-----------------|-------------------------|-----------------|-----------------------------|-----------------|-------------------------|
|                            | ins-<br>gesamt | im Wohnbau     |                             |                              |                 |                         | im Nichtwohnbau |                             |                 |                         |
|                            |                | ins-<br>gesamt | Saldo alter / neuer Zustand |                              |                 | Veranschlagte<br>Kosten | ins-<br>gesamt  | Saldo alter / neuer Zustand |                 | Veranschlagte<br>Kosten |
|                            |                |                | Woh-<br>nungen              | Wohn-<br>räume <sup>1)</sup> | Wohn-<br>fläche |                         |                 | Woh-<br>nungen              | Nutz-<br>fläche |                         |
|                            |                |                |                             |                              |                 |                         |                 |                             |                 |                         |
| Anzahl                     | 100 m²         |                | 1 000 EUR                   | Anzahl                       | 100 m²          |                         | 1 000 EUR       |                             |                 |                         |
| 1                          | 2              | 3              | 4                           | 5                            | 6               | 7                       | 8               | 9                           | 10              |                         |
| Mitte                      | 2              | 1              | 1                           | 5                            | 4,1             | .                       | 1               | 33                          | 14,2            | .                       |
| Friedrichshain-Kreuzberg   | 1              | 1              | 1                           | 25                           | 4,8             | .                       | -               | -                           | -               | -                       |
| Pankow                     | 7              | 7              | 4                           | 29                           | 6,1             | 1 107                   | -               | -                           | -               | -                       |
| Charlottenburg-Wilmersdorf | 5              | 4              | 1                           | 5                            | 2,8             | 858                     | 1               | -                           | 6,8             | .                       |
| Spandau                    | 6              | 3              | 4                           | 19                           | 3,8             | 322                     | 3               | -                           | 12,6            | 1 322                   |
| Steglitz-Zehlendorf        | 10             | 10             | 1                           | 4                            | 3,5             | 903                     | -               | -                           | -               | -                       |
| Tempelhof-Schöneberg       | 8              | 7              | -                           | 18                           | 4,3             | 414                     | 1               | -                           | 0,7             | .                       |
| Neukölln                   | -              | -              | -                           | -                            | -               | -                       | -               | -                           | -               | -                       |
| Treptow-Köpenick           | 10             | 9              | 7                           | 28                           | 6,2             | 1 027                   | 1               | -                           | 2,7             | .                       |
| Marzahn-Hellersdorf        | 3              | 3              | -                           | 4                            | 0,7             | 87                      | -               | -                           | -               | -                       |
| Lichtenberg                | 4              | 4              | 2                           | 9                            | 2,7             | 502                     | -               | -                           | -               | -                       |
| Reinickendorf              | 7              | 7              | -                           | 16                           | 4,2             | 658                     | -               | -                           | -               | -                       |
| Berlin                     | 63             | 56             | 21                          | 162                          | 43,2            | 8 278                   | 7               | 33                          | 37,1            | 20 155                  |

## 8 Genehmigungen für die Errichtung neuer Gebäude in Berlin im Oktober 2006 nach Bauherren bzw. Gebäudearten

| Bauherr<br>—<br>Gebäudeart              | Gebäude    | Raum-<br>inhalt | Nutz-<br>fläche | Woh-<br>nungen | Wohn-<br>räume <sup>1)</sup> | Wohn-<br>fläche | Veranschlagte<br>Kosten |
|---|------------|-----------------|-----------------|----------------|------------------------------|-----------------|-------------------------|
|   | Anzahl     | 1 000 m³        | 100 m²          | Anzahl         |                              | 100 m²          | 1 000 EUR               |
|   | 1          | 2               | 3               | 4              | 5                            | 6               | 7                       |
| <b>Wohnbau</b>                          | <b>226</b> | <b>190,0</b>    | <b>66,4</b>     | <b>312</b>     | <b>1 503</b>                 | <b>385,3</b>    | <b>39 357</b>           |
| Öffentliche Bauherren <sup>2)</sup>     | -          | -               | -               | -              | -                            | -               | -                       |
| Wohnungsunternehmen                     | 56         | 41,1            | 5,6             | 85             | 370                          | 100,1           | 9 175                   |
| Sonstige Unternehmen                    | 37         | 36,7            | 1,0             | 59             | 253                          | 71,1            | 5 158                   |
| Private Haushalte                       | 133        | 112,3           | 59,7            | 168            | 880                          | 214,1           | 25 024                  |
| <b>Nichtwohnbau</b>                     | <b>20</b>  | <b>263,5</b>    | <b>440,1</b>    | <b>30</b>      | <b>64</b>                    | <b>18,3</b>     | <b>38 417</b>           |
| Anstaltsgebäude                         | 1          | .               | .               | .              | .                            | .               | .                       |
| Büro- und Verwaltungsgebäude            | 2          | .               | .               | .              | .                            | .               | .                       |
| Landwirtsch. Betriebsgebäude            | -          | -               | -               | -              | -                            | -               | -                       |
| Gewerbliche Betriebsgebäude<br>darunter | 17         | 231,8           | 402,0           | 8              | 32                           | 9,2             | 34 295                  |
| Fabrik- und Werkstattgebäude            | 3          | 5,3             | 9,8             | -              | -                            | -               | 867                     |
| Handels- und Lagergebäude               | 14         | 226,5           | 392,3           | 8              | 32                           | 9,2             | 33 428                  |
| Hotels und Gaststätten                  | -          | -               | -               | -              | -                            | -               | -                       |
| Sonstige Nichtwohngebäude               | -          | -               | -               | -              | -                            | -               | -                       |
| <b>Insgesamt</b>                        | <b>246</b> | <b>453,5</b>    | <b>506,4</b>    | <b>342</b>     | <b>1 567</b>                 | <b>403,6</b>    | <b>77 774</b>           |

1) einschließlich Küchen und Räume in sonstigen Wohneinheiten

2) einschließlich Organisationen ohne Erwerbszweck

## 9 Genehmigungen für die Errichtung neuer Gebäude im konventionellen Bau in Berlin

### 3. Vierteljahr 2006

| Bauart<br>—<br>Gebäudeart | Gebäude    | Raum-<br>inhalt | Nutz-<br>fläche | Woh-<br>nungen | Wohn-<br>fläche | Wohn-<br>räume <sup>1)</sup> | Veranschlagte<br>Kosten |
|---------------------------|------------|-----------------|-----------------|----------------|-----------------|------------------------------|-------------------------|
|                           | Anzahl     | 1 000 m³        | 100 m²          | Anzahl         | 100 m²          | Anzahl                       | 1 000 EUR               |
|                           | 1          | 2               | 3               | 4              | 5               | 6                            | 7                       |
| <b>Wohnbau</b>            | <b>560</b> | <b>643,0</b>    | <b>234,6</b>    | <b>1 370</b>   | <b>1 274,8</b>  | <b>5 209</b>                 | <b>141 902</b>          |
| Wohngebäude mit           |            |                 |                 |                |                 |                              |                         |
| 1 Wohnung                 | 503        | 312,9           | 143,3           | 503            | 636,6           | 2 761                        | 67 221                  |
| 2 Wohnungen               | 22         | 19,4            | 8,0             | 44             | 36,6            | 168                          | 4 189                   |
| 3 und mehr Wohnungen      | 35         | 310,7           | 83,3            | 823            | 601,7           | 2 280                        | 70 492                  |
| Wohnheime                 | -          | -               | -               | -              | -               | -                            | -                       |
| <b>Nichtwohnbau</b>       | <b>46</b>  | <b>378,8</b>    | <b>846,5</b>    | <b>164</b>     | <b>35,4</b>     | <b>187</b>                   | <b>57 583</b>           |
| <b>Insgesamt</b>          | <b>606</b> | <b>1 021,7</b>  | <b>1 081,1</b>  | <b>1 534</b>   | <b>1 310,2</b>  | <b>5 396</b>                 | <b>199 485</b>          |

## 10 Genehmigungen für die Errichtung neuer Gebäude im Fertigteilbau in Berlin

### 3. Vierteljahr 2006

| Bauart<br>—<br>Gebäudeart | Gebäude    | Raum-<br>inhalt | Nutz-<br>fläche | Woh-<br>nungen | Wohn-<br>fläche | Wohn-<br>räume <sup>1)</sup> | Veranschlagte<br>Kosten |
|---------------------------|------------|-----------------|-----------------|----------------|-----------------|------------------------------|-------------------------|
|                           | Anzahl     | 1 000 m³        | 100 m²          | Anzahl         | 100 m²          | Anzahl                       | 1 000 EUR               |
|                           | 1          | 2               | 3               | 4              | 5               | 6                            | 7                       |
| <b>Wohnbau</b>            | <b>88</b>  | <b>60,8</b>     | <b>29,4</b>     | <b>97</b>      | <b>119,8</b>    | <b>513</b>                   | <b>15 067</b>           |
| Wohngebäude mit           |            |                 |                 |                |                 |                              |                         |
| 1 Wohnung                 | 79         | 52,3            | 26,5            | 79             | 102,8           | 438                          | 12 805                  |
| 2 Wohnungen               | 9          | 8,5             | 3,0             | 18             | 17,1            | 75                           | 2 262                   |
| 3 und mehr Wohnungen      | -          | -               | -               | -              | -               | -                            | -                       |
| Wohnheime                 | -          | -               | -               | -              | -               | -                            | -                       |
| <b>Nichtwohnbau</b>       | <b>14</b>  | <b>705,7</b>    | <b>532,1</b>    | <b>1</b>       | <b>1,1</b>      | <b>5</b>                     | <b>139 135</b>          |
| <b>Insgesamt</b>          | <b>102</b> | <b>766,6</b>    | <b>561,5</b>    | <b>98</b>      | <b>120,9</b>    | <b>518</b>                   | <b>154 202</b>          |

1) einschließlich Küchen und Räume in sonstigen Wohneinheiten

# Datenangebot aus dem Sachgebiet

## Datenangebot

Die in diesem Bericht enthaltenen Tabellen geben die gängigsten Kombinationen der aufgelisteten Merkmale wieder. Für den Informationsbedarf, der damit nicht abgedeckt werden kann, werden **Sonderauswertungen** erstellt.

Die Merkmale und deren Gliederung sind auf Seite 6 dieses Berichtes dargestellt.

**Zeitreihen** sind ebenfalls verfügbar.

## Lieferung

Bestellte Tabellen oder Daten werden kurzfristig entweder als Ausdruck oder als Excel-Datei erstellt.

Die Lieferung der Ergebnisse erfolgt dann entweder über **E-Mail** oder **Fax** (bis maximal 10 Seiten) bzw. als **Ausdruck**, **Diskette** oder **CD-ROM** durch die Post. Selbstabholer können die Ergebnisse direkt beim Amt für Statistik Berlin-Brandenburg abholen.

## Kosten

Die Leistungen sind nach den geltenden Kostenrichtlinien grundsätzlich kostenpflichtig. Ausgenommen davon sind unmittelbare Berliner Landesbehörden (z.B. Senatsverwaltungen und Bezirksämter), Mitglieder des Abgeordnetenhauses, Berliner Mitglieder des Bundestages und des Europäischen Parlaments, Journalisten sowie Dienststellen, Behörden und Ämter, mit denen ein Schriftenaustausch besteht. Die Kosten für Standardtabellen sind in dem entsprechenden Abschnitt angegeben. Kosten für andere Auswertungen werden nach Aufwand berechnet. Die Zahlung erfolgt auf Rechnung, die Zahlungsfrist beträgt vier Wochen.

## Informationen zu dieser Veröffentlichung

### Fachbereich Bautätigkeit:

Telefon: (030) 9021 3355/3843/3603

Telefax: (030) 5158 8302

E-Mail: bau@statistik-bbb.de

## Weitere Veröffentlichungen zum Thema

### Statistische Berichte

#### Bautätigkeit in Berlin

- Baufertigstellungen in Berlin monatlich, 16 Seiten  
4,00 EUR  
Bestell-Nr.: 270.4
- Baugenehmigungen und Bauüberhang in Berlin jährlich, 20 Seiten  
4,00 EUR  
Bestell-Nr.: 270.3
- Baufertigstellungen und -abgänge in Berlin jährlich, 20 Seiten  
4,00 EUR  
Bestell-Nr.: 270.5
- Wohngebäude und Wohnungen in Berlin jährlich, 20 Seiten  
4,00 EUR  
Bestell-Nr.: 270.6

#### Baugewerbe in Berlin

- Baugewerbe in Berlin monatlich, 28 Seiten  
4,00 EUR  
Bestell-Nr. 260.1
- Baugewerbe in Berlin jährlich, 28 Seiten  
4,00 EUR  
Bestell-Nr. 260.2

\* Preisänderungen sind vorbehalten