

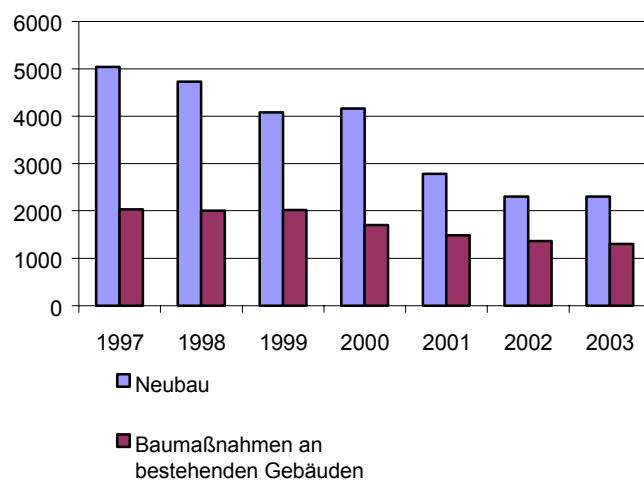
# Statistischer Bericht

\* F II 1 - m 11/04

## Baugenehmigungen in Berlin November 2004

Neubau von Gebäuden  
Baumaßnahmen an bestehenden  
Gebäuden

### Genehmigte Bauvorhaben in Berlin seit 1997



# Information und Beratung

## Wir über uns

Der Auftrag des Statistischen Landesamtes Berlin ist im Berliner Landesstatistikgesetz vom 9. Dezember 1992 definiert. Das Amt hat entsprechend den Grundsätzen der Neutralität, Objektivität und wissenschaftlichen Unabhängigkeit Daten unter Verwendung neuester wissenschaftlicher Erkenntnisse, sachgerechter Methoden und Informationstechniken zu sammeln und für die Darstellung politischer, gesellschaftlicher, wirtschaftlicher und ökologischer Zusammenhänge aufzuschlüsseln.

## So erreichen Sie uns

Das **Statistische Landesamt Berlin** befindet sich im „Bildungs- und Verwaltungszentrum Friedrichsfelde“ im Bezirk Lichtenberg (Nähe Tierpark Friedrichsfelde).  
**Statistisches Landesamt Berlin  
Alt-Friedrichsfelde 60  
10315 Berlin**

### Verkehrsverbindungen:

**U-Bahn**, Linie U 5 bis Bahnhof „Friedrichsfelde“ (ca. 15 Minuten Fußweg),

**S-Bahn**, Linien S 5, S 7, S 75 bis Bahnhof „Friedrichsfelde-Ost“ (Anschluss Bus 108 bis Haltestelle „Bildungs- und Verwaltungszentrum“),

**Straßenbahn**, Linien M17, 27 bis Haltestelle „Am Tierpark“,

**Bus**, Linien 108 bis Haltestelle „Bildungs- und Verwaltungszentrum“ oder Linie 194 bis Haltestelle „Am Tierpark / Alfred-Kowalke-Straße“.

## Veröffentlichungen

Sie können alle Publikationen des Statistischen Landesamtes in unserer **Bibliothek** einsehen.

### Öffnungszeiten:

montags bis mittwochs

von 9 bis 15 Uhr,

donnerstags

von 9 bis 17 Uhr

und freitags

von 9 bis 14 Uhr.

**Telefon:** (030) 9021 3540.

Hier stehen darüber hinaus auch die Veröffentlichungen der anderen Statistischen Ämter der Länder und des Bundes zur Verfügung, ebenso internationale Publikationen, insbesondere Standardwerke zur statistischen Methodenlehre und zu Wirtschafts- und Sozialwissenschaften. Ein aktuelles Verzeichnis unserer Veröffentlichungen ist bei der

**Zentralen Information und Beratung** zu erhalten.

Im **Internet** ist das Statistische Landesamt Berlin darüber hinaus mit Eckdaten für Berlin und Online-Datenbanken vertreten:

**www.statistik-berlin.de**

## Informationen

### zu dieser Veröffentlichung

#### Fachbereich Bautätigkeit:

Telefon: (030) 9021 3355/3843/3603

Telefax: (030) 5158 8302

E-Mail Internet:

bau@statistik-berlin.de

#### Auskunftsstelle:

Zentrale Information und Marketing,

Haus 3, Erdgeschoss

Zimmer 3.005,

Telefon: (030) 9021 3434

Telefax: (030) 9021 3655

E-Mail: info@statistik-berlin.de

## Zeichenerklärung

- nichts vorhanden
- () Aussagewert eingeschränkt
- . Zahlenwert unbekannt oder geheimgehalten
- x Tabellenfach gesperrt, weil Aussage nicht sinnvoll
- / Zahlenwert nicht sicher genug
- 0 weniger als die Hälfte von 1 in der letzten besetzten Stelle, jedoch mehr als nichts
- p vorläufige Zahl
- ... Angabe fällt später an
- r berichtigte Zahl
- s geschätzte Zahl

# Inhaltsverzeichnis

		Seite
	<b>Grafiken</b>	
Information und Beratung	2	
Erläuterungen	4	
Allgemeine Hinweise	4	
Definitionen	5	
Erhebungsmerkmale	6	
Ergebnisse kurz gefasst	7	
Datenangebot aus dem Sachgebiet	14	
Datenangebot	14	
Lieferung	14	
Kosten	14	
Information und Beratung	14	
Weitere Veröffentlichungen zum Thema	14	
Allgemeines Informationsangebot	15	
Bestellung	16	
Liefer- und Zahlungsbedingungen	16	
	<b>Tabellen</b>	
1	Genehmigungen für die Errichtung neuer Gebäude sowie für Baumaßnahmen an bestehenden Gebäuden in Berlin seit 1995 .....	9
2	Genehmigungen für die Errichtung neuer Gebäude sowie für Baumaßnahmen an bestehenden Gebäuden in Berlin von Januar bis November 2004 nach Bezirken .....	9
3	Genehmigungen für die Errichtung neuer Wohngebäude in Berlin im November 2004 nach Bezirken .....	10
4	Genehmigungen für die Errichtung neuer Nichtwohngebäude in Berlin nach Bezirken 3. Vierteljahr 2004 .....	10
5	Genehmigungen für die Errichtung neuer Wohngebäude in Berlin im November 2004 nach Gebäudearten .....	11
6	Genehmigungen für die Errichtung neuer Wohngebäude in Berlin im November 2004 nach Gebäude- und Wohnungsgröße .....	11
7	Genehmigungen für Baumaßnahmen an bestehenden Gebäuden in Berlin im November 2004 nach Bezirken .....	12
8	Genehmigungen für die Errichtung neuer Gebäude in Berlin im November 2004 nach Bauherren bzw. Gebäudearten .....	12
9	Genehmigungen für die Errichtung neuer Gebäude im konventionellen Bau in Berlin 3. Vierteljahr 2004 .....	13
10	Genehmigungen für die Errichtung neuer Gebäude im Fertigteilbau in Berlin 3. Vierteljahr 2004 .....	13

## Impressum

Berliner Statistik  
 Statistischer Bericht  
 \* F II 1 - m 11/04

*\* Bericht enthält Angaben, die alle Statistischen Landesämter für ihren Bereich unter gleicher Kennziffer veröffentlichen*

### Herausgeber

Statistisches Landesamt Berlin  
 Alt-Friedrichsfelde 60  
 10315 Berlin

**Erscheinungsfolge**  
 monatlich

**Preis**  
 4,00 EUR

**Bestell Nr.**  
 270.2

© Statistisches Landesamt Berlin  
 Für nichtgewerbliche Zwecke sind Vervielfältigung und unentgeltliche Verbreitung, auch auszugsweise, nur mit Quellenangabe gestattet. Die Verbreitung, auch auszugsweise, über elektronische Systeme/Datenträger bedarf der vorherigen Zustimmung. Alle übrigen Rechte bleiben vorbehalten.

## Erläuterungen

### Allgemeine Hinweise

#### Aufgabe und Ziel der Statistik

Die Baugenehmigungsstatistik liefert Informationen über die gemäß Landesbauordnung genehmigungs- und zustimmungsbedürftigen sowie kenntnisgabe- oder anzeigepflichtigen oder einem Genehmigungsfreistellungsverfahren unterliegenden Bauvorhaben im Hochbau, bei denen Wohnraum oder sonstiger Nutzraum geschaffen oder verändert wird. Sie bildet mit der Bauüberhangs-, Baufertigstellungs- und Abgangsstatistik das System der Bautätigkeitsstatistik. Die Baugenehmigungen sind ein Indikator für die Entwicklung des Hochbaues; die Ergebnisse der Statistik bilden zusammen mit den übrigen Bautätigkeitsstatistiken eine Grundlage für bau- und wohnungspolitische Entscheidungen und werden darüber hinaus für Zwecke der Stadtforschung, Stadtentwicklung und Stadtplanung genutzt.

#### Rechtsgrundlage

Gesetz über die Statistik der Bautätigkeit im Hochbau und die Fortschreibung des Wohnungsbestandes (Hochbaustatistikgesetz - HBauStatG) vom 5. Mai 1998 (BGBl. I S. 869) in Verbindung mit dem Gesetz über die Statistik für Bundeszwecke (Bundesstatistikgesetz - BStatG) vom 22. Januar 1987 (BGBl. I S. 462,565), zuletzt geändert durch Artikel 16 des Gesetzes vom 21. August 2002 (BGBl. I S. 3322).

#### Periodizität

Diese Statistik wird monatlich erhoben.

#### Berichtskreis

Erfasst werden alle obengenannten genehmigungs- und zustimmungsbedürftigen Bauvorhaben im Hochbau außer Bagatellbauten ohne Wohnraum bis zu einem Volumen von 350 m³ Rauminhalt oder veranschlagten Kosten des Bauvorhabens von 18 000 EUR. Auskunftspflichtig sind Bauherren und Bauaufsichtsbehörden.

#### Systematiken

Statistisches Bundesamt:  
Signierschlüsselverzeichnis für Nichtwohngebäude; Wiesbaden 1978.  
Systematik der Bauwerke Ausgabe 1978; Stuttgart und Mainz 1978.

#### Methodische Hinweise

Es handelt sich um eine laufende Erhebung mit monatlicher und jährlicher Aufbereitung, wobei die Summe der zwölf Monatsergebnisse aus der monatlichen Aufbereitung nicht mit dem Jahresergebnis gleichzusetzen ist. Das trifft auch für die Quartale zu. Die monatlich vorliegenden Ergebnisse

beziehen sich auf die in einem Monatsmonat im Statistischen Landesamt unabhängig vom tatsächlichen Genehmigungsmonat verarbeiteten Fälle. Bei der jährlichen Aufbereitung werden nachträglich bekannt gewordene Veränderungen bei den Bauvorhaben eingearbeitet.

Auf Grund der am 1.1.2001 in Kraft getretenen Gebietsreform werden die Ergebnisse nur noch für Berlin Insgesamt bzw. nach Bezirken dargestellt. Durch Auf- und Abrunden von Einzelangaben können sich geringe Abweichungen in den Endsummen ergeben.

#### Hinweise auf andere Veröffentlichungen

Der Inhalt dieses Berichtes ist auf Wunsch auch auf Diskette erhältlich oder kann per E-Mail versandt werden.

Ergebnisse dieser Statistik für das gesamte Bundesgebiet sind den Veröffentlichungen des Statistischen Bundesamtes "Ausgewählte Zahlen für die Bauwirtschaft" (monatlich) sowie der Fachserie 5, Reihe 1 "Bautätigkeit" (jährlich) zu entnehmen. Veröffentlichungen mit weiteren Ergebnissen, mit Kommentierungen und methodischen Hinweisen:

1. Bithorn, G.: Baugenehmigungen in Berlin (West) 1970 bis 1983 unter Berücksichtigung der Reform der Bautätigkeitsstatistik; "Berliner Statistik" — Monatsschrift 1984, Heft 3, S. 66.
2. Bithorn, G.: Beheizung von Gebäuden und Wohnungen in Berlin (West) 1978 bis 1983; "Berliner Statistik" — Monatsschrift 1984, Heft 8, S. 267.
3. Evers, K.: Die Statistiken des Bau- und Wohnungswesens — Systemaufbau, Erweiterungsmöglichkeiten, Basisdaten; "Berliner Statistik" — Monatsschrift 1987, Heft 10, S. 246.
4. Hoffmann, U.: Erste Ergebnisse der neuen Bautätigkeitsstatistik "Wirtschaft und Statistik" 1980, Heft 10, S. 673.
5. Salchow, J.: Baugenehmigungen in Berlin 1992; "Berliner Statistik" — Monatsschrift 1994, Heft 3, S. 42.
6. Salchow, J.: Baugenehmigungen und Baufertigstellungen in Berlin 1998; "Berliner Statistik" — Monatsschrift 1999, Heft 12, S. 494.
7. Salchow, J.: Baugenehmigungen und Baufertigstellungen in Berlin 2001; "Berliner Statistik" — Monatsschrift 2003, Heft 4, S. 150.

## Definitionen

### Errichtung neuer Gebäude

Neubau und Wiederaufbau. Als Wiederaufbau gilt der Aufbau zerstörter oder abgerissener Gebäude ab Oberkante des noch vorhandenen Kellerschosses.

### Baumaßnahmen an bestehenden Gebäuden

Bauliche Veränderungen an bestehenden Gebäuden durch Umbau-, Ausbau-, Erweiterungs- oder Wiederherstellungsmaßnahmen. Die veröffentlichten Daten - mit Ausnahme der veranschlagten Kosten - sind Salden aus dem Zustand vor und nach den Baumaßnahmen.

### Wohn- und Nichtwohngebäude

Gemessen an der Nutzfläche, dienen Wohngebäude mindestens zur Hälfte Wohnzwecken; in Nichtwohngebäuden überwiegen andere Nutzungen.

### Wohnheime

Wohngebäude, in denen bestimmte Personen gemeinschaftlich wohnen. Wohnheime dienen primär dem Wohnen, unabhängig davon, ob die Bewohner einen eigenen Haushalt führen; sie können Wohnungen und sonstige Wohneinheiten enthalten. Angaben zu Wohngebäuden und Wohnungen insgesamt umfassen auch Wohnheime, während Angaben zu Wohngebäuden nach Zahl der Wohnungen die Wohnheime nicht einschließen.

### Flächen

Unter der Nutzfläche versteht man die anrechenbaren Flächen in Gebäuden oder Gebäudeteilen, die nicht Wohnzwecken dienen. Die Nutzfläche ist die Fläche, die sich ergibt, wenn von der Nutzfläche nach DIN 277 die Wohnfläche abgezogen wird. Zur Nutzfläche gehören die Hauptnutzflächen und die Nebennutzflächen gemäß den Nutzungsarten Nr. 1-7 der DIN 277, Teil 2, nicht jedoch die Konstruktions-, Funktions- und Verkehrsflächen. Die Wohnfläche umfasst die Grundflächen der Räume, die ausschließlich zu dieser Wohnung gehören, also die Flächen von Wohn- und Schlafräumen, Küchen und Nebenräumen (z.B. Dielen, Abstellräume und Bad) innerhalb der Wohnung. Die Wohnfläche eines Wohnheims umfasst die Grundflächen der Räume, die zur alleinigen und gemeinschaftlichen Nutzung durch die Bewohner bestimmt sind. Zur Wohnfläche gehören auch die Grundflächen von Wintergärten, Schwimmbädern und ähnlichen nach allen Seiten geschlossenen Räumen sowie Balkonen, Loggien, Dachgärten und Terrassen, wenn sie ausschließlich zu der Wohnung oder dem Wohnheim gehören.

Nicht gezählt werden die Grundflächen von Zubehöräumen (z.B. Kellerräume, Abstellräume außerhalb der Wohnung, Waschküchen, Bodenräume, Trockenräume, Heizungsräume und Garagen). Voll berechnet werden die Grundflächen von Räumen und Raumteilen mit einer lichten Höhe von mindestens 2 m. Die Grundflächen von Räumen und Raumteilen mit einer lichten Höhe von mindestens einem Meter und weniger als zwei Metern und von unbeheizbaren Wintergärten, Schwimmbädern und ähnlichen nach allen Seiten geschlossenen Räumen sind zur Hälfte, von Balkonen, Loggien, Dachgärten und Terrassen sind in der Regel zu einem Viertel, höchstens jedoch zur Hälfte anzurechnen.

### Wohneinheiten, Wohnungen, sonstige Wohneinheiten, Räume

Eine Wohneinheit ist die Zusammenfassung von nach außen abgeschlossenen oder zusammenhängenden Räumen in Wohn- und Nichtwohngebäuden, die ausschließlich oder überwiegend der wohnlichen Unterbringung dienen bzw. vorübergehend oder zeitweise hierfür genutzt werden. Die Wohneinheiten werden in Wohnungen und in sonstige Wohneinheiten unterteilt. Eine Wohnung ist die Summe der Räume, die die Führung eines Haushaltes ermöglichen, darunter stets eine Küche oder ein Raum mit Kochgelegenheit. Eine Wohnung hat grundsätzlich einen eigenen abschließbaren Zugang unmittelbar vom Freien, von einem Treppenhaus oder einem Vorraum, ferner Wasserversorgung, Abguss und Toilette, die auch außerhalb des Wohnungsabschlusses liegen können. Alle Wohneinheiten, die nicht als Wohnung anzusehen sind, gelten als sonstige Wohneinheiten.

### Wohnräume

Wohnräume sind Räume, die für Wohnzwecke bestimmt sind und mindestens eine Wohnfläche von 6 m<sup>2</sup> haben. Die Räume der Wohneinheiten werden getrennt nach ihrer Lage innerhalb oder außerhalb der Wohneinheiten erfasst und nach Zimmern und Küchen unterschieden. Zu den Einzelzimmern außerhalb von Wohneinheiten zählen auch Hobby-, Gemeinschafts-, sonstige Freizeiträume u.ä., die in gewissem Sinne zur Entlastung der Wohnfläche beitragen, sofern sie nicht als Räume einer Wohneinheit gelten. Nicht zu den Einzelzimmern außerhalb von Wohneinheiten sind Zubehör-, Wirtschafts- und Geschäftsräume zu rechnen. Einzelzimmer außerhalb von Wohneinheiten unterscheiden sich von Wohneinheiten dadurch, dass in ihnen keine getrennte Haushaltsführung möglich ist.

## Erhebungsmerkmale

### Veranschlagte Kosten

Veranschlagte Kosten zum Zeitpunkt der Baugenehmigung. Sie umfassen gemäß DIN 276, Teil 2 Abs. 3 die Kosten der Baukonstruktion (einschließlich Erdarbeiten), die Kosten der Installation, der betriebstechnischen Anlagen und die Kosten für betriebliche Einbauten sowie für besondere Bauausführungen. Kosten für nicht fest verbundene Einbauten, die somit nicht Bestandteil des Bauwerkes werden, sowie Großrechenanlagen und industrielle Produktionsanlagen gehören nicht dazu.

### Bauherren

Als öffentliche Bauherren gelten die Gebietskörperschaften und die Sozialversicherung. Als sonstige Unternehmen gelten alle Unternehmen, die keine Wohnungsunternehmen sind. Private Haushalte sind alle natürlichen Personen und Personengemeinschaften ohne eigene Rechtspersönlichkeit.

- Bauherren nach privaten Haushalten, Unternehmen nach Art, öffentlichen Bauherren, Organisationen ohne Erwerbscharakter;
- Monat und Jahr des Zeitpunkts, zu dem die Baumaßnahmen nach den landesrechtlichen Vorschriften begonnen werden darf;
- Lage des Baugrundstücks nach Bezirken;
- Art der Baumaßnahme nach Neubau oder Baumaßnahme an bestehenden Gebäuden;
- Art des Gebäudes nach künftiger Nutzung als Wohngebäude, Wohnheim, Nichtwohngebäude nach Art;
- Wohnfläche und sonstige Nutzfläche; bei Wohngebäuden zusätzlich Eigentumswohnungen;
- Bei Neubau zusätzlich Zahl der Vollgeschosse, Rauminhalt, konventionelle Bauart oder Fertigteilbau, überwiegend verwendeter Baustoff; Art der Beheizung und vorgesehene Heizenergie; bei Wohngebäuden auch der Haustyp;
- Bei Gebäuden mit Wohnraum zusätzlich Zahl der Wohneinheiten nach Zahl der Räume;
- Bei Baumaßnahmen an bestehenden Gebäuden zusätzlich bisheriger Zustand sowie Nutzungsänderung zwischen Wohn- und Nichtwohnzwecken;
- Veranschlagte Kosten der Baumaßnahme

## Ergebnisse kurz gefasst

### Genehmigte Bauvorhaben in Berlin von Januar bis November 2004

Die Berliner Bauaufsichtsbehörden haben von Januar bis November 2004 insgesamt 3 313 Anträge für Bauvorhaben im Wohn- und Nichtwohnbau genehmigt. Damit sollen insgesamt 3 108 Wohnungen erstellt werden. 2 771 Wohneinheiten werden im Neubau errichtet, 337 Wohnungen entstehen durch Um- und Ausbaumaßnahmen an bestehenden Gebäuden, z.B. durch Ausbau von Dachgeschossen. Die höchste Zahl von Wohnungen genehmigten die Bezirke Marzahn-Hellersdorf (608, Neubau 518) und Pankow (599, Neubau 550), gefolgt von Treptow-Köpenick (570, Neubau 550) und Lichtenberg (280, Neubau 212). Im Vergleich zum entsprechenden Vorjahreszeitraum stieg die Gesamtzahl genehmigter Woh-

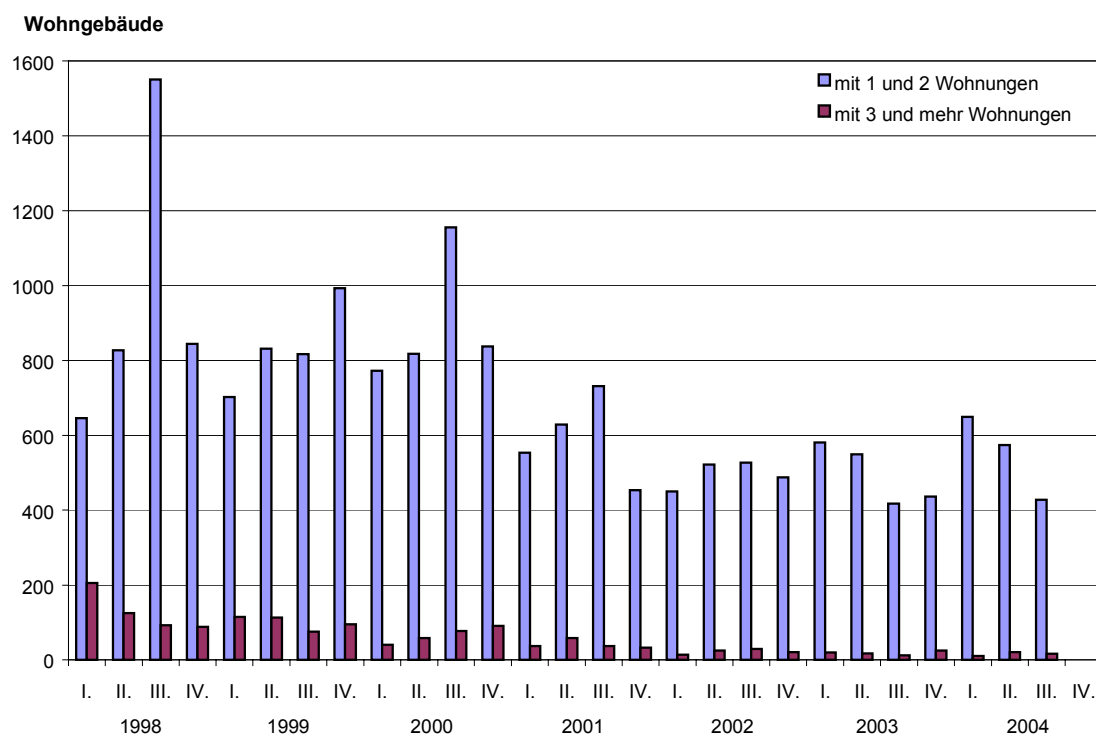
nungsneubauten in Berlin um 3,3 Prozent. Von den Wohnungsneubauten werden 612 als Geschosswohnbauten geplant, 2 090 als Einheiten in Ein- und Zweifamilienhäusern; die restlichen 69 Neubauwohnungen werden in überwiegend gewerblich zu nutzenden Gebäuden liegen. Außerdem wurden von Januar bis November 188 Neubauten für gewerbliche Hochbauten genehmigt, 10,5 Prozent unter dem vergleichbaren Vorjahresniveau. Die Nutzfläche summiert sich auf 500 100 m<sup>2</sup> (Vorjahreszeitraum: 554 400 m<sup>2</sup>). Das finanzielle Volumen für die Realisierung aller von Januar bis November 2004 genehmigten Bauvorhaben im Wohnbau und im Nichtwohnbau liegt bei 1 201 Mill. EUR.

### Baugenehmigungen in Berlin von Januar bis November 2004

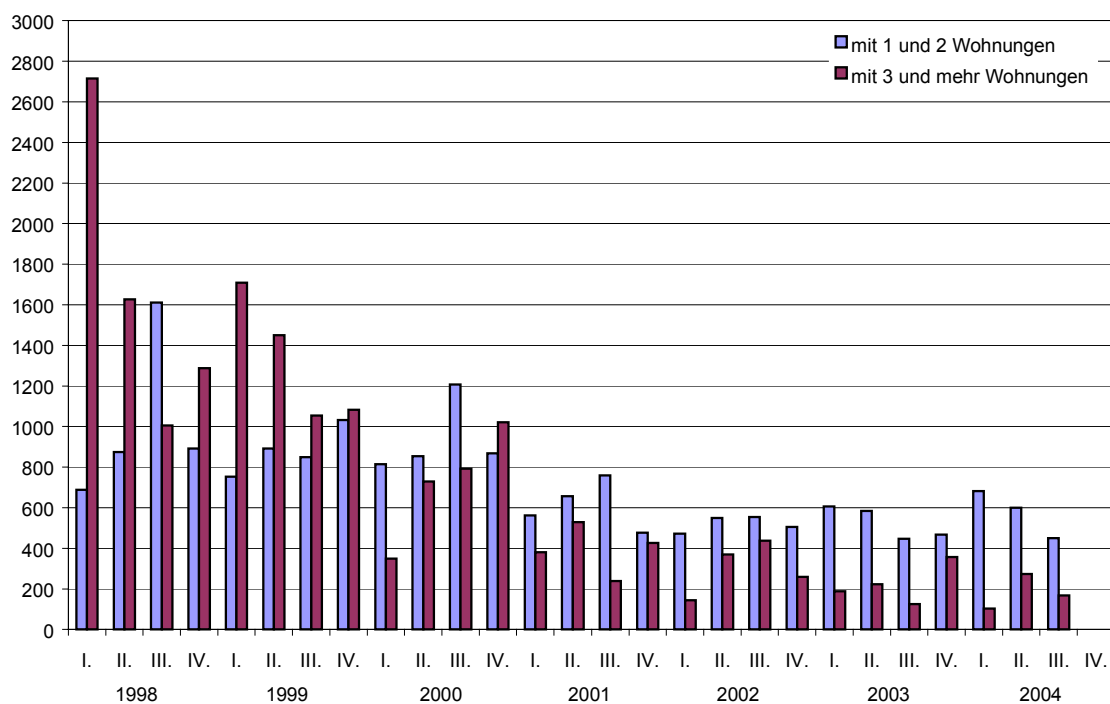
Bezirk	Baugenehmigungen insgesamt	Wohnungen <sup>1)</sup>	
		insgesamt	darunter Neubau
Mitte	92	122	121
Friedrichshain-Kreuzberg	55	- 7	30
Pankow	613	599	550
Charlottenburg-Wilmersdorf	116	82	42
Spandau	313	228	255
Steglitz-Zehlendorf	300	274	202
Tempelhof-Schöneberg	157	111	88
Neukölln	197	152	111
Treptow-Köpenick	507	570	550
Marzahn-Hellersdorf	587	608	518
Lichtenberg	176	280	212
Reinickendorf	200	89	92
Berlin	3 313	3 108	2 771

1) Die Anzahl der Neubauwohnungen kann höher sein als die Gesamtzahl der Wohnungen in genehmigten Bauvorhaben insgesamt, oder die Anzahl der Wohnungen insgesamt kann einen negativen Wert ausweisen, wenn Baumaßnahmen an bestehenden Gebäuden zu einer Verringerung der Wohnungszahl, z.B. durch Zusammenlegungen, führen.

## Genehmigungen im Wohnungsneubau in Berlin seit 1998



## Wohnungen in Wohngebäuden





# 1 Genehmigungen für die Errichtung neuer Gebäude sowie für Baumaßnahmen an bestehenden Gebäuden in Berlin seit 1995

Jahr — Viertel- jahr	Bauvorhaben				Nutz- fläche	Wohn- fläche	Wohnungen		Wohn- räume <sup>1)</sup>	Raum- inhalt	Veranschlagte Kosten		
	ins- gesamt	Errichtung neuer Gebäude		Baumaß- nahmen an bestehenden Gebäuden			ins- gesamt	darunter im Wohnbau			ins- gesamt	darunter Errichtung neuer Wohngebäude	
		Wohn- gebäude	Nichtwohn- gebäude										
													Anzahl
	1	2	3	4	5	6	7	8	9	10	11	12	13
absolut													
1995	6 832	4 395	414	2 023	16 644	22 582	29 457	28 765	110 548	18 771	6 892 769	3 065 576	297
1996	6 990	4 619	382	1 989	14 348	20 710	26 445	25 847	100 321	16 021	5 659 703	2 739 234	287
1997	7 063	4 582	455	2 026	17 722	20 594	25 774	24 978	97 843	18 095	5 989 555	2 614 962	275
1998	6 730	4 381	347	2 002	11 941	12 220	13 223	12 730	54 410	10 997	4 179 403	1 330 111	266
1999	6 089	3 740	336	2 013	12 261	10 761	10 849	10 432	45 376	11 578	3 531 252	1 041 523	244
2000	5 862	3 853	306	1 703	9 108	9 160	7 719	7 274	37 919	8 015	2 560 211	867 640	233
2001	4 271	2 534	248	1 489	8 947	6 103	4 511	4 431	23 220	6 127	2 180 276	540 462	231
2002	3 666	2 076	222	1 368	7 685	4 960	3 527	3 490	19 020	5 545	1 845 354	445 528	242
2003	3 606	2 060	239	1 307	8 665	4 523	3 134	3 160	17 160	6 055	1 811 973	410 631	232
2004													
1. Vj.	954	660	49	245	1 575	1 225	926	900	4 639	1 152	312 021	102 838	216
2. Vj.	985	595	59	331	1 649	1 429	974	945	4 987	1 205	318 794	117 578	216
3. Vj.	777	445	40	292	1 289	1 024	709	693	4 031	1 111	267 933	85 565	220
Veränderung gegenüber dem gleichen Quartal des Vorjahres in %													
2004													
1. Vj.	1,4	9,8	- 12,5	- 13,7	- 24,5	10,4	26,8	19,2	9,6	- 26,3	- 12,4	- 10,4	- 6,2
2. Vj.	2,9	4,8	5,4	- 0,6	- 7,3	18,5	20,1	14,0	6,9	- 5,9	- 8,9	1,4	- 9,7
3. Vj.	- 9,7	3,5	- 33,3	- 21,1	- 29,2	- 0,4	6,9	5,8	1,3	- 26,5	- 38,1	4,0	- 6,6

## 2 Genehmigungen für die Errichtung neuer Gebäude sowie für Baumaßnahmen an bestehenden Gebäuden in Berlin von Januar bis November 2004 nach Bezirken

Bezirk	Bauvorhaben				Nutz- fläche	Wohn- fläche	Wohnungen			Wohn- räume <sup>1)</sup>	Veranschlagte Kosten		
	ins- gesamt	Errichtung neuer Gebäude		Baumaß- nahmen an bestehenden Gebäuden			ins- gesamt	Zugänge durch Neubau	Saldo aus Baumaß- nahmen an bestehenden Gebäuden		ins- gesamt	darunter Errichtung neuer Wohngebäude	
		Wohn- gebäude	Nichtwohn- gebäude										
	Anzahl				100 m²		Anzahl			1 000 EUR		EUR je m³	
	1	2	3	4	5	6	7	8	9	10	11	12	13
Mitte	92	10	24	58	1 078,3	182,2	122	121	1	459	272 299	.	.
Friha-Kreuz	55	2	5	48	158,3	153,1	- 7	30	- 37	387	48 136	.	.
Pankow	613	408	20	185	395,1	965,3	599	550	49	3 425	144 132	66 430	213
Charl-Wilmd	116	15	15	86	644,3	182,6	82	42	40	531	94 928	11 456	258
Spandau	313	227	15	71	310,6	346,7	228	255	- 27	1 640	62 167	37 607	217
Stegl-Zehld	300	159	17	124	973,1	423,1	274	202	72	1 259	153 406	31 258	191
Temph-Schön	157	55	18	84	222,7	193,3	111	88	23	690	43 888	11 259	191
Neukölln	197	92	17	88	548,3	183,1	152	111	41	734	60 953	14 203	210
Trept-Köpen	507	410	18	79	778,4	623,4	570	550	20	2 862	128 547	69 993	227
Marzn-Helld	587	486	14	87	239,5	658,2	608	518	90	2 746	82 546	63 708	218
Lichtenberg	176	108	11	57	307,7	288,4	280	212	68	1 122	60 418	25 052	219
Reinickendorf	200	87	14	99	653,9	168,7	89	92	- 3	616	49 298	17 672	239
Berlin	3 313	2 059	188	1 066	6 310,2	4 368,1	3 108	2 771	337	16 471	1 200 718	368 430	217

1) einschließlich Küchen und Räume in sonstigen Wohneinheiten

**3 Genehmigungen für die Errichtung neuer Wohngebäude in Berlin im November 2004 nach Bezirken**

Bezirk	Gebäude	Rauminhalt	Wohnfläche	Wohnungen	Wohnräume <sup>1)</sup>	Veranschlagte Kosten
	Anzahl	1 000 m³	100 m²	Anzahl		1 000 EUR
	1	2	3	4	5	6
Mitte	-	-	-	-	-	-
Friedrichshain-Kreuzberg	-	-	-	-	-	-
Pankow	60	51,0	98,0	89	395	9 688
Charlottenburg-Wilmersdorf	1	.	.	.	.	.
Spandau	20	14,1	25,7	20	114	3 086
Steglitz-Zehlendorf	52	51,5	89,8	65	350	10 231
Tempelhof-Schöneberg	4	.	.	.	.	.
Neukölln	-	-	-	-	-	-
Treptow-Köpenick	18	33,1	26,0	32	214	8 898
Marzahn-Hellersdorf	38	20,4	40,7	38	178	3 890
Lichtenberg	7	3,9	8,6	8	42	949
Reinickendorf	13	11,4	18,2	13	73	2 893
<b>Berlin</b>	<b>213</b>	<b>191,8</b>	<b>319,7</b>	<b>273</b>	<b>1 407</b>	<b>40 882</b>

**4 Genehmigungen für die Errichtung neuer Nichtwohngebäude in Berlin nach Bezirken  
3. Vierteljahr 2004**

Bezirk	Gebäude	Rauminhalt	Nutzfläche	Wohnungen	Veranschlagte Kosten	
	Anzahl	1 000 m³	100 m²	Anzahl	1 000 EUR	EUR je m³
	1	2	3	4	5	6
Mitte	-	-	-	-	-	-
Friedrichshain-Kreuzberg	3	54,8	92,7	-	10 615	194
Pankow	6	40,7	56,0	-	3 461	85
Charlottenburg-Wilmersdorf	4	24,0	43,3	-	6 038	252
Spandau	4	19,2	48,4	1	5 263	275
Steglitz-Zehlendorf	5	422,2	671,1	16	69 998	166
Tempelhof-Schöneberg	3	23,7	37,7	-	3 252	137
Neukölln	4	82,9	82,0	-	17 673	213
Treptow-Köpenick	3	20,0	36,3	-	2 643	132
Marzahn-Hellersdorf	4	21,5	28,7	-	1 445	67
Lichtenberg	2	.	.	-	.	.
Reinickendorf	2	.	.	-	.	.
<b>Berlin</b>	<b>40</b>	<b>721,8</b>	<b>1 116,1</b>	<b>17</b>	<b>121 280</b>	<b>168</b>

1) einschließlich Küchen und Räume in sonstigen Wohneinheiten

## 5 Genehmigungen für die Errichtung neuer Wohngebäude in Berlin im November 2004 nach Gebäudearten

Gebäudeart	Gebäude	Rauminhalt	Nutzfläche	Wohnungen	Wohnräume <sup>1)</sup>	Wohnfläche	Veranschlagte Kosten
	Anzahl	1 000 m³	100 m²	Anzahl		100 m²	1 000 EUR
	1	2	3	4	5	6	7

Wohngebäude mit							
1 Wohnung	204	141,5	95,0	204	1 073	258,9	28 931
2 Wohnungen	2	.	.	4	.	.	.
3 und mehr Wohnungen	6	27,0	17,5	52	203	51,9	5 009
Wohnheime	1	.	.	13	.	.	.
<b>Insgesamt</b>	<b>213</b>	<b>191,8</b>	<b>129,5</b>	<b>273</b>	<b>1 407</b>	<b>319,7</b>	<b>40 882</b>
darunter mit							
Eigentumswohnungen	4	17,2	10,3	34	125	32,3	3 290

## 6 Genehmigungen für die Errichtung neuer Wohngebäude in Berlin im November 2004 nach Gebäude- und Wohnungsgröße

Gebäudegröße	Wohnungen insgesamt	Wohnungen mit ... Räumen					
		1 und 2	3	4	5	6	7 und mehr
	Anzahl						
	1	2	3	4	5	6	7

Wohngebäude mit							
1 Wohnung	204	-	2	66	68	44	24
2 Wohnungen	4	1	1	2	-	-	-
3 bis 6 Wohnungen	13	-	3	2	6	2	-
7 und mehr Wohnungen	39	4	13	13	9	-	-
<b>Insgesamt</b>	<b>260</b>	<b>5</b>	<b>19</b>	<b>83</b>	<b>83</b>	<b>46</b>	<b>24</b>

1) einschließlich Küchen und Räume in sonstigen Wohneinheiten

## 7 Genehmigungen für Baumaßnahmen an bestehenden Gebäuden in Berlin im November 2004 nach Bezirken

Bezirk	Baumaßnahmen									
	ins- gesamt	im Wohnbau					im Nichtwohnbau			
		ins- gesamt	Saldo alter / neuer Zustand			Veranschlagte Kosten	ins- gesamt	Saldo alter / neuer Zustand		Veranschlagte Kosten
			Woh- nungen	Wohn- räume <sup>1)</sup>	Wohn- fläche			Woh- nungen	Nutz- fläche	
Anzahl			100 m²	1 000 EUR	Anzahl		100 m²	1 000 EUR		
1	2	3	4	5	6	7	8	9	10	
Mitte	1	-	-	-	-	-	1	-	121,0	.
Friedrichshain-Kreuzberg	-	-	-	-	-	-	-	-	-	-
Pankow	22	21	41	191	59,9	5 293	1	-	0,5	.
Charlottenburg-Wilmersdorf	12	6	5	47	17,4	5 513	6	- 7	54,4	2 444
Spandau	1	-	-	-	-	-	1	-	0,1	.
Steglitz-Zehlendorf	32	26	10	50	15,2	2 462	6	4	23,3	4 587
Tempelhof-Schöneberg	9	8	- 1	25	8,3	992	1	- 2	2,2	.
Neukölln	-	-	-	-	-	-	-	-	-	-
Treptow-Köpenick	8	7	11	53	9,4	1 546	1	-	6,5	.
Marzahn-Hellersdorf	9	8	2	17	3,7	522	1	-	0,7	.
Lichtenberg	4	3	5	17	4,8	249	1	-	0,2	.
Reinickendorf	9	8	-	7	4,5	739	1	-	0,5	.
<b>Berlin</b>	<b>107</b>	<b>87</b>	<b>73</b>	<b>407</b>	<b>123,2</b>	<b>17 316</b>	<b>20</b>	<b>- 5</b>	<b>209,3</b>	<b>30 421</b>

## 8 Genehmigungen für die Errichtung neuer Gebäude in Berlin im November 2004 nach Bauherren bzw. Gebäudearten

Bauherr — Gebäudeart	Gebäude	Rauminhalt	Nutzfläche	Wohnungen	Wohnräume <sup>1)</sup>	Wohnfläche	Veranschlagte Kosten
	Anzahl	1 000 m <sup>3</sup>	100 m <sup>2</sup>	Anzahl		100 m <sup>2</sup>	1 000 EUR
	1	2	3	4	5	6	7
<b>Wohnbau</b>	<b>213</b>	<b>191,8</b>	<b>129,5</b>	<b>273</b>	<b>1 407</b>	<b>319,7</b>	<b>40 882</b>
Öffentliche Bauherren <sup>2)</sup>	2	.	.	.	.	.	.
Wohnungsunternehmen	5	.	.	.	.	.	.
Sonstige Unternehmen	70	48,6	47,6	72	325	81,1	6 718
Private Haushalte	136	115,5	60,4	179	915	221,2	26 562
<b>Nichtwohnbau</b>	<b>20</b>	<b>413,7</b>	<b>550,6</b>	<b>-</b>	<b>-</b>	<b>-</b>	<b>25 082</b>
Anstaltsgebäude	-	-	-	-	-	-	-
Büro- und Verwaltungsgebäude	2	.	.	-	-	-	.
Landwirtsch. Betriebsgebäude	-	-	-	-	-	-	-
Gewerbliche Betriebsgebäude	14	396,9	523,4	-	-	-	22 398
darunter							
Fabrik- und Werkstattgebäude	4	112,8	112,3	-	-	-	7 118
Handels- und Lagergebäude	9	284,0	410,6	-	-	-	15 260
Hotels und Gaststätten	-	-	-	-	-	-	-
Sonstige Nichtwohngebäude	4	.	.	-	-	-	.
<b>Insgesamt</b>	<b>233</b>	<b>605,5</b>	<b>680,1</b>	<b>273</b>	<b>1 407</b>	<b>319,7</b>	<b>65 964</b>

1) einschließlich Küchen und Räume in sonstigen Wohneinheiten

2) einschließlich Organisationen ohne Erwerbszweck

## 9 Genehmigungen für die Errichtung neuer Gebäude im konventionellen Bau in Berlin

### 3. Vierteljahr 2004

Bauart — Gebäudeart	Gebäude	Raum- inhalt	Nutz- fläche	Woh- nungen	Wohn- fläche	Wohn- räume <sup>1)</sup>	Veranschlagte Kosten
	Anzahl	1 000 m³	100 m²	Anzahl	100 m²	Anzahl	1 000 EUR
	1	2	3	4	5	6	7
<b>Wohnbau</b>	<b>381</b>	<b>347,1</b>	<b>125,3</b>	<b>550</b>	<b>630,2</b>	<b>2 826</b>	<b>75 286</b>
Wohngebäude mit							
1 Wohnung	346	231,9	94,5	346	436,3	1 823	48 800
2 Wohnungen	18	.	9,1	36	36,3	.	.
3 und mehr Wohnungen	16	79,7	21,8	168	157,6	613	18 191
Wohnheime	1	.	-	-	-	.	.
<b>Nichtwohnbau</b>	<b>31</b>	<b>625,1</b>	<b>978,2</b>	<b>17</b>	<b>6,6</b>	<b>84</b>	<b>103 159</b>
<b>Insgesamt</b>	<b>412</b>	<b>972,3</b>	<b>1 103,5</b>	<b>567</b>	<b>636,8</b>	<b>2 910</b>	<b>178 445</b>

## 10 Genehmigungen für die Errichtung neuer Gebäude im Fertigteilbau in Berlin

### 3. Vierteljahr 2004

Bauart — Gebäudeart	Gebäude	Raum- inhalt	Nutz- fläche	Woh- nungen	Wohn- fläche	Wohn- räume <sup>1)</sup>	Veranschlagte Kosten
	Anzahl	1 000 m³	100 m²	Anzahl	100 m²	Anzahl	1 000 EUR
	1	2	3	4	5	6	7
<b>Wohnbau</b>	<b>64</b>	<b>41,7</b>	<b>25,1</b>	<b>69</b>	<b>79,5</b>	<b>357</b>	<b>10 279</b>
Wohngebäude mit							
1 Wohnung	59	37,8	22,6	59	71,6	319	9 340
2 Wohnungen	5	4,0	2,6	10	7,8	38	939
3 und mehr Wohnungen	-	-	-	-	-	-	-
Wohnheime	-	-	-	-	-	-	-
<b>Nichtwohnbau</b>	<b>9</b>	<b>96,6</b>	<b>137,9</b>	<b>-</b>	<b>-</b>	<b>-</b>	<b>18 121</b>
<b>Insgesamt</b>	<b>73</b>	<b>138,4</b>	<b>163,1</b>	<b>69</b>	<b>79,5</b>	<b>357</b>	<b>28 400</b>

1) einschließlich Küchen und Räume in sonstigen Wohneinheiten

## Datenangebot aus dem Sachgebiet

### Datenangebot

Die in diesem Bericht enthaltenen Tabellen geben die gängigsten Kombinationen der aufgelisteten Merkmale wieder. Für den Informationsbedarf, der damit nicht abgedeckt werden kann, werden **Sonderauswertungen** erstellt.

Die Merkmale und deren Gliederung sind auf Seite 6 dieses Berichtes dargestellt.

**Zeitreihen** sind ebenfalls verfügbar.

### Lieferung

Bestellte Tabellen oder Daten werden kurzfristig entweder als Ausdruck oder als Excel-Datei erstellt.

Die Lieferung der Ergebnisse erfolgt dann entweder über **E-Mail** oder **Fax** (bis maximal 10 Seiten) bzw. als **Ausdruck**, **Diskette** oder **CD-ROM** durch die Post. Selbstabholer können die Ergebnisse direkt beim Statistischen Landesamt abholen.

### Kosten

Die Leistungen sind nach den geltenden Kostenrichtlinien des Statistischen Landesamtes grundsätzlich kostenpflichtig. Ausgenommen davon sind unmittelbare Berliner Landesbehörden (z.B. Senatsverwaltungen und Bezirksamter), Mitglieder des Abgeordnetenhauses, Berliner Mitglieder des Bundestages und des Europäischen Parlaments, Journalisten sowie Dienststellen, Behörden und Ämter, mit denen ein Schriftenaustausch besteht. Die Kosten für Standardtabellen sind in dem entsprechenden Abschnitt angegeben. Kosten für andere Auswertungen werden nach Aufwand berechnet. Die Zahlung erfolgt auf Rechnung, die Zahlungsfrist beträgt vier Wochen.

### Information und Beratung

Nähere Auskünfte zu Information und Beratung finden Sie auf Seite 2.

### Weitere Veröffentlichungen zum Thema

#### Statistische Berichte

##### Bautätigkeit in Berlin

- Baufertigstellungen in Berlin  
monatlich, 16 Seiten  
4,00 EUR  
Bestell-Nr.: 270.4
- Baugenehmigungen und Bauüberhang in Berlin  
jährlich, 20 Seiten  
4,00 EUR  
Bestell-Nr.: 270.3
- Baufertigstellungen und -abgänge in Berlin  
jährlich, 20 Seiten  
4,00 EUR  
Bestell-Nr.: 270.5
- Wohngebäude und Wohnungen in Berlin  
jährlich, 20 Seiten  
4,00 EUR  
Bestell-Nr.: 270.6

##### Baugewerbe in Berlin

- Baugewerbe in Berlin  
monatlich, 28 Seiten  
4,00 EUR  
Bestell-Nr. 260.1
- Baugewerbe in Berlin  
jährlich, 28 Seiten  
4,00 EUR  
Bestell-Nr. 260.2

\* Preisänderungen sind vorbehalten

## Allgemeines Informationsangebot

### Datenmaterial auf Papier, Diskette oder im Internet zu folgenden Themen:

- Gebiet (regionales Bezugssystem)
- Bevölkerung und Bevölkerungsbewegung (Geburten, Sterbefälle, Zu- und Fortzüge)
- Einwohnerregisterstatistik
- Mikrozensus (Haushalte, Familien, Sozialstruktur)
- Großzählungen (Volkszählung, Gebäude- und Wohnungszählung)
- Gesundheitswesen
- Wahlen (Ergebnisse)
- Allgemeinbildendes und berufliches Schulwesen (Einrichtungen, Schüler)
- Kultur, Freizeit, Sport
- Hochschulen (Fach- und Hochschulen, Universitäten, Studenten)
- Rechtspflege
- Öffentliche Sozialleistungen (Jugendhilfe, Sozialhilfe, Wohngeld)
- Polizeiliche Kriminalitätsstatistik, Verkehr
- Verarbeitendes Gewerbe
- Bautätigkeit und Wohnungen
- Handel, Gastgewerbe
- Verdienste, Handwerk
- Landwirtschaft, Umwelt, Energie- und Wasserversorgung
- Volkswirtschaftliche Gesamtrechnungen
- Öffentliche Finanzen, Personal im Öffentlichen Dienst
- Preise, laufende Wirtschaftsrechnungen
- Steuern
- Unternehmen und Arbeitsstätten, Unternehmensregister

### Veröffentlichungen

#### Statistisches Jahrbuch

Kompendium zu Berlin in Jahresdaten aus allen Bereichen der amtlichen Statistik

#### Monatschrift

Beiträge zu Methodik und Ergebnissen statistischer Erhebungen

#### Statistische Berichte

Tabellen und Kurzerläuterungen zu Ergebnissen der verschiedenen Sachgebiete der amtlichen Statistik

#### Faltblätter

Informationen kurz und knapp zum Tourismus, zur Umwelt, zu Bildung und Kultur, zum Mikrozensus

#### Verzeichnis

##### der Veröffentlichungen

Überblick über alle vom Statistischen Landesamt Berlin herausgegebenen Veröffentlichungen auf Papier, Diskette und CD.

## Bestellung

Statistisches Landesamt Berlin

- Vertrieb -

10306 Berlin

Firma bzw. Name, Vorname

Ansprechpartner/in

Straße, Hausnummer

Postleitzahl, Ort

Telefon einschl. Vorwahl

Telefax einschl. Vorwahl

E-Mail

Anzahl	Bestell-Nr.	Bezeichnung	Zeitraum	Einzelpreis

## Bestellmöglichkeiten:

An obenstehende Adresse  
 Telefon: 030 - 9021 3434  
 Fax: 030 - 9021 3855  
 E-Mail: [info@statistik-berlin.de](mailto:info@statistik-berlin.de)

## Liefermöglichkeiten:

Postversand und Rechnung (zzgl. Versandkostenpauschale)  
 Fax (max. 10 Seiten)  
 E-Mail (max. 2 MB)

Datum

Unterschrift

**Liefer- und Zahlungsbedingungen  
 für Produkte und Leistungen  
 des Statistischen Landesamtes Berlin**  
 Stand: 1. Januar 2002

## Allgemeines

Allgemeine Geschäftsbedingungen des Bestellers sind ausgeschlossen. Die Lieferungen des Statistischen Landesamtes Berlin unterliegen nicht der Umsatz-(Mehrwert-)steuerpflicht. Aufträge für Sonderauswertungen werden nur angenommen, wenn sie ohne Zurückstellen gesetzlicher Aufgaben zu erledigen sind. Sonderauswertungen und Aufträge mit einem Wert von mehr als 25,00 EUR werden erst bearbeitet, wenn der Besteller den Auftrag schriftlich erteilt. Das Statistische Landesamt Berlin haftet nicht für Schäden, die aus der Verwendung der Produkte entstehen, außer für solche Schäden, die auf einer grob fahrlässigen Vertragsverletzung beruhen. Erfüllungsort ist Berlin. Gerichtsstand ist – je nach Zuständigkeit – das Amtsgericht Lichtenberg bzw. das Landgericht Berlin.

## Abonnements

Regelmäßig erscheinende Veröffentlichungen können im Abonnement bezogen werden. Die Kündigung von Abonnements ist zum 30.6. oder 31.12. eines jeden Jahres mit einer Frist von sechs Wochen möglich und bedarf der Schriftform.

Es gelten die jeweils aktuellen Preise, auch wenn sie während der Vertragslaufzeit geändert werden.

## Lieferung / Versandkosten

Die Lieferung erfolgt auf Rechnung und Gefahr des Bestellers. Richtig erfolgte Lieferungen werden nicht umgetauscht oder zurückgenommen. Beanstandungen wegen unrichtiger oder unvollständiger Sendung müssen innerhalb von 14 Tagen nach Empfang der Lieferung geltend gemacht werden.

Bei entgeltpflichtigen Produkten trägt der Besteller auch die Versandkosten (mindestens 1,50 EUR).

## Rechnungen / Mahnungen

Der Rechnungsbetrag ist innerhalb von 4 Wochen ohne jeglichen Abzug auf eines der in der Rechnung angegebenen Konten – unter Angabe des Buchungs- und Kassenzzeichens – zu überweisen. Rechnungen für Abonnements werden jeweils zum Quartalsende ausgestellt. Die Lieferung bleibt bis zur vollständigen Bezahlung Eigentum des Landes Berlin.

Für den Fall des Verzugs entsteht dem Statistischen Landesamt Berlin ein Anspruch auf Zahlung von Verzugszinsen von 5 v.H. über dem jeweils geltenden Basiszinssatz der Deutschen Bundesbank sowie Ersatz des sonst nachweisbaren Verzugschadens. Für jede Mahnung, die nach Eintritt des Verzugs ergeht, sind dem Statistischen Landesamt Berlin Bearbeitungs-, Porto- und Vordruckkosten pauschal in Höhe von 7,50 EUR zu ersetzen.

## Weitergabe der Daten

Die Urheberrechte an den Produkten und Leistungen liegen beim Land Berlin, vertreten durch den Direktor des Statistischen Landesamtes Berlin. Eine Vervielfältigung und Veröffentlichung, auch auszugsweise, ist nur mit der Quellenangabe "Statistisches Landesamt Berlin" gestattet. Eine Weitergabe der übermittelten Daten auf maschinenlesbaren Datenträgern oder in elektronischen Netzen bedarf der vorherigen schriftlichen Genehmigung durch das Statistische Landesamt Berlin; die elektronische Form genügt nicht.