

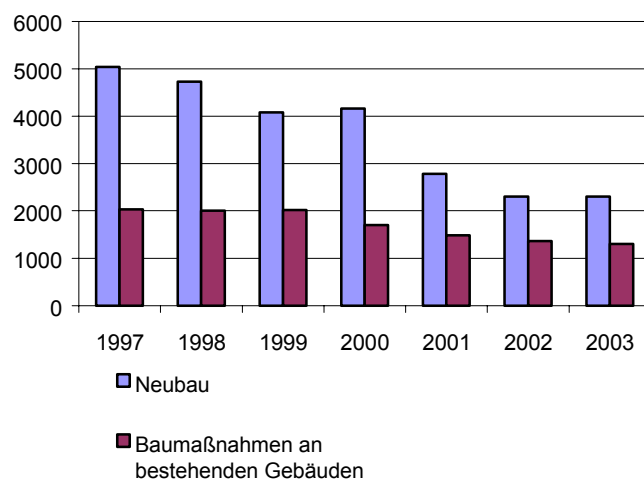
Statistischer Bericht

* F II 1 - m 06/04

Baugenehmigungen in Berlin Juni 2004

Neubau von Gebäuden
Baumaßnahmen an bestehenden
Gebäuden

Genehmigte Bauvorhaben in Berlin seit 1997



Information und Beratung

Wir über uns

Der Auftrag des Statistischen Landesamtes Berlin ist im Berliner Landesstatistikgesetz vom 9. Dezember 1992 definiert. Das Amt hat entsprechend den Grundsätzen der Neutralität, Objektivität und wissenschaftlichen Unabhängigkeit Daten unter Verwendung neuester wissenschaftlicher Erkenntnisse, sachgerechter Methoden und Informationstechniken zu sammeln und für die Darstellung politischer, gesellschaftlicher, wirtschaftlicher und ökologischer Zusammenhänge aufzuschlüsseln.

So erreichen Sie uns

Das **Statistische Landesamt Berlin** befindet sich im „Bildungs- und Verwaltungszentrum Friedrichsfelde“ im Bezirk Lichtenberg (Nähe Tierpark Friedrichsfelde).
**Statistisches Landesamt Berlin
Alt-Friedrichsfelde 60
10315 Berlin**

Verkehrsverbindungen:

U-Bahn, Linie U 5 bis Bahnhof „Friedrichsfelde“ (Anschluss Bus 108 bis Haltestelle „Bildungs- und Verwaltungszentrum“),

S-Bahn, Linien S 5, S 7, S 75 bis Bahnhof „Friedrichsfelde-Ost“ (Anschluss Bus 392 bis Haltestelle „Bildungs- und Verwaltungszentrum“),

Straßenbahn, Linien 26, 27, 28 bis Haltestelle „Tierpark Berlin“,

Bus, Linien 108, 392 bis Haltestelle „Bildungs- und Verwaltungszentrum“ oder Linien 194, 291 bis Haltestelle „Am Tierpark / Alfred-Kowalke-Straße“.

Veröffentlichungen

Sie können alle Publikationen des Statistischen Landesamtes in unserer **Bibliothek** einsehen.

Öffnungszeiten:

montags bis mittwochs

von 9 bis 15 Uhr,

donnerstags

von 9 bis 17 Uhr

und freitags

von 9 bis 14 Uhr.

Telefon: (030) 9021 3540.

Hier stehen darüber hinaus auch die Veröffentlichungen der anderen Statistischen Ämter der Länder und des Bundes zur Verfügung, ebenso internationale Publikationen, insbesondere Standardwerke zur statistischen Methodenlehre und zu Wirtschafts- und Sozialwissenschaften. Ein aktuelles Verzeichnis unserer Veröffentlichungen ist bei der

Zentralen Information und Beratung zu erhalten.

Im **Internet** ist das Statistische Landesamt Berlin darüber hinaus mit Eckdaten für Berlin und Online-Datenbanken vertreten:

www.statistik-berlin.de

Informationen

zu dieser Veröffentlichung

Fachbereich Bautätigkeit:

Telefon: (030) 9021 3355/3843/3603

Telefax: (030) 5158 8302

E-Mail Internet:

bau@statistik-berlin.de

Auskunftsstelle:

Zentrale Information und Marketing,

Haus 3, Erdgeschoss

Zimmer 3.005,

Telefon: (030) 9021 3434

Telefax: (030) 9021 3655

E-Mail: info@statistik-berlin.de

Zeichenerklärung

- nichts vorhanden
- () Aussagewert eingeschränkt
- . Zahlenwert unbekannt oder geheimgehalten
- x Tabellenfach gesperrt, weil Aussage nicht sinnvoll
- / Zahlenwert nicht sicher genug
- 0 weniger als die Hälfte von 1 in der letzten besetzten Stelle, jedoch mehr als nichts
- p vorläufige Zahl
- ... Angabe fällt später an
- r berichtigte Zahl
- s geschätzte Zahl

Inhaltsverzeichnis

		Seite
	Grafiken	
Information und Beratung	2	
Erläuterungen	4	
Allgemeine Hinweise	4	
Definitionen	5	
Erhebungsmerkmale	6	
Ergebnisse kurz gefasst	7	
Datenangebot aus dem Sachgebiet	14	
Datenangebot	14	
Lieferung	14	
Kosten	14	
Information und Beratung	14	
Weitere Veröffentlichungen zum Thema	14	
Allgemeines Informationsangebot	15	
Bestellung	16	
Liefer- und Zahlungsbedingungen	16	
	Tabellen	
1	Genehmigungen für die Errichtung neuer Gebäude sowie für Baumaßnahmen an bestehenden Gebäuden in Berlin seit 1995	9
2	Genehmigungen für die Errichtung neuer Gebäude sowie für Baumaßnahmen an bestehenden Gebäuden in Berlin von Januar bis Juni 2004 nach Bezirken	9
3	Genehmigungen für die Errichtung neuer Wohngebäude in Berlin im Juni 2004 nach Bezirken	10
4	Genehmigungen für die Errichtung neuer Nichtwohngebäude in Berlin nach Bezirken 2. Vierteljahr 2004	10
5	Genehmigungen für die Errichtung neuer Wohngebäude in Berlin im Juni 2004 nach Gebäudearten	11
6	Genehmigungen für die Errichtung neuer Wohngebäude in Berlin im Juni 2004 nach Gebäude- und Wohnungsgröße	11
7	Genehmigungen für Baumaßnahmen an bestehenden Gebäuden in Berlin im Juni 2004 nach Bezirken	12
8	Genehmigungen für die Errichtung neuer Gebäude in Berlin im Juni 2004 nach Bauherren bzw. Gebäudearten	12
9	Genehmigungen für die Errichtung neuer Gebäude im konventionellen Bau in Berlin 2. Vierteljahr 2004	13
10	Genehmigungen für die Errichtung neuer Gebäude im Fertigteilbau in Berlin 2. Vierteljahr 2004	13

Impressum

Berliner Statistik
 Statistischer Bericht
 * F II 1 - m 06/04

** Bericht enthält Angaben, die alle Statistischen Landesämter für ihren Bereich unter gleicher Kennziffer veröffentlichen*

Herausgeber

Statistisches Landesamt Berlin
 Alt-Friedrichsfelde 60
 10315 Berlin

Erscheinungsfolge
 monatlich

Preis
 4,00 EUR

Bestell Nr.
 270.2

© Statistisches Landesamt Berlin

Für nichtgewerbliche Zwecke sind Vervielfältigung und unentgeltliche Verbreitung, auch auszugsweise, nur mit Quellenangabe gestattet. Die Verbreitung, auch auszugsweise, über elektronische Systeme/Datenträger bedarf der vorherigen Zustimmung. Alle übrigen Rechte bleiben vorbehalten.

Erläuterungen

Allgemeine Hinweise

Aufgabe und Ziel der Statistik

Die Baugenehmigungsstatistik liefert Informationen über die gemäß Landesbauordnung genehmigungs- und zustimmungsbedürftigen sowie kenntnisgabe- oder anzeigepflichtigen oder einem Genehmigungsfreistellungsverfahren unterliegenden Bauvorhaben im Hochbau, bei denen Wohnraum oder sonstiger Nutzraum geschaffen oder verändert wird. Sie bildet mit der Bauüberhangs-, Baufertigstellungs- und Abgangsstatistik das System der Bautätigkeitsstatistik. Die Baugenehmigungen sind ein Indikator für die Entwicklung des Hochbaues; die Ergebnisse der Statistik bilden zusammen mit den übrigen Bautätigkeitsstatistiken eine Grundlage für bau- und wohnungspolitische Entscheidungen und werden darüber hinaus für Zwecke der Stadtforschung, Stadtentwicklung und Stadtplanung genutzt.

Rechtsgrundlage

Gesetz über die Statistik der Bautätigkeit im Hochbau und die Fortschreibung des Wohnungsbestandes (Hochbaustatistikgesetz - HBauStatG) vom 5. Mai 1998 (BGBl. I S. 869) in Verbindung mit dem Gesetz über die Statistik für Bundeszwecke (Bundesstatistikgesetz - BStatG) vom 22. Januar 1987 (BGBl. I S. 462,565), zuletzt geändert durch Artikel 16 des Gesetzes vom 21. August 2002 (BGBl. I S. 3322).

Periodizität

Diese Statistik wird monatlich erhoben.

Berichtskreis

Erfasst werden alle obengenannten genehmigungs- und zustimmungsbedürftigen Bauvorhaben im Hochbau außer Bagatellbauten ohne Wohnraum bis zu einem Volumen von 350 m³ Rauminhalt oder veranschlagten Kosten des Bauvorhabens von 18 000 EUR. Auskunftspflichtig sind Bauherren und Bauaufsichtsbehörden.

Systematiken

Statistisches Bundesamt:
Signierschlüsselverzeichnis für Nichtwohngebäude; Wiesbaden 1978.
Systematik der Bauwerke Ausgabe 1978; Stuttgart und Mainz 1978.

Methodische Hinweise

Es handelt sich um eine laufende Erhebung mit monatlicher und jährlicher Aufbereitung, wobei die Summe der zwölf Monatsergebnisse aus der monatlichen Aufbereitung nicht mit dem Jahresergebnis gleichzusetzen ist. Das trifft auch für die Quartale zu. Die monatlich vorliegenden Ergebnisse

beziehen sich auf die in einem Monatsmonat im Statistischen Landesamt unabhängig vom tatsächlichen Genehmigungsmonat verarbeiteten Fälle. Bei der jährlichen Aufbereitung werden nachträglich bekannt gewordene Veränderungen bei den Bauvorhaben eingearbeitet.

Auf Grund der am 1.1.2001 in Kraft getretenen Gebietsreform werden die Ergebnisse nur noch für Berlin Insgesamt bzw. nach Bezirken dargestellt. Durch Auf- und Abrunden von Einzelangaben können sich geringe Abweichungen in den Endsummen ergeben.

Hinweise auf andere Veröffentlichungen

Der Inhalt dieses Berichtes ist auf Wunsch auch auf Diskette erhältlich oder kann per E-Mail versandt werden.

Ergebnisse dieser Statistik für das gesamte Bundesgebiet sind den Veröffentlichungen des Statistischen Bundesamtes "Ausgewählte Zahlen für die Bauwirtschaft" (monatlich) sowie der Fachserie 5, Reihe 1 "Bautätigkeit" (jährlich) zu entnehmen. Veröffentlichungen mit weiteren Ergebnissen, mit Kommentierungen und methodischen Hinweisen:

1. Bithorn, G.: Baugenehmigungen in Berlin (West) 1970 bis 1983 unter Berücksichtigung der Reform der Bautätigkeitsstatistik; "Berliner Statistik" — Monatsschrift 1984, Heft 3, S. 66.
2. Bithorn, G.: Beheizung von Gebäuden und Wohnungen in Berlin (West) 1978 bis 1983; "Berliner Statistik" — Monatsschrift 1984, Heft 8, S. 267.
3. Evers, K.: Die Statistiken des Bau- und Wohnungswesens — Systemaufbau, Erweiterungsmöglichkeiten, Basisdaten; "Berliner Statistik" — Monatsschrift 1987, Heft 10, S. 246.
4. Hoffmann, U.: Erste Ergebnisse der neuen Bautätigkeitsstatistik "Wirtschaft und Statistik" 1980, Heft 10, S. 673.
5. Salchow, J.: Baugenehmigungen in Berlin 1992; "Berliner Statistik" — Monatsschrift 1994, Heft 3, S. 42.
6. Salchow, J.: Baugenehmigungen und Baufertigstellungen in Berlin 1998; "Berliner Statistik" — Monatsschrift 1999, Heft 12, S. 494.
7. Salchow, J.: Baugenehmigungen und Baufertigstellungen in Berlin 2001; "Berliner Statistik" — Monatsschrift 2003, Heft 4, S. 150.

Definitionen

Errichtung neuer Gebäude

Neubau und Wiederaufbau. Als Wiederaufbau gilt der Aufbau zerstörter oder abgerissener Gebäude ab Oberkante des noch vorhandenen Kellergeschosses.

Baumaßnahmen an bestehenden Gebäuden

Bauliche Veränderungen an bestehenden Gebäuden durch Umbau-, Ausbau-, Erweiterungs- oder Wiederherstellungsmaßnahmen. Die veröffentlichten Daten - mit Ausnahme der veranschlagten Kosten - sind Salden aus dem Zustand vor und nach den Baumaßnahmen.

Wohn- und Nichtwohngebäude

Gemessen an der Nutzfläche, dienen Wohngebäude mindestens zur Hälfte Wohnzwecken; in Nichtwohngebäuden überwiegen andere Nutzungen.

Wohnheime

Wohngebäude, in denen bestimmte Personen gemeinschaftlich wohnen. Wohnheime dienen primär dem Wohnen, unabhängig davon, ob die Bewohner einen eigenen Haushalt führen; sie können Wohnungen und sonstige Wohneinheiten enthalten. Angaben zu Wohngebäuden und Wohnungen insgesamt umfassen auch Wohnheime, während Angaben zu Wohngebäuden nach Zahl der Wohnungen die Wohnheime nicht einschließen.

Flächen

Unter der Nutzfläche versteht man die anrechenbaren Flächen in Gebäuden oder Gebäudeteilen, die nicht Wohnzwecken dienen. Die Nutzfläche ist die Fläche, die sich ergibt, wenn von der Nutzfläche nach DIN 277 die Wohnfläche abgezogen wird. Zur Nutzfläche gehören die Hauptnutzflächen und die Nebennutzflächen gemäß den Nutzungsarten Nr. 1-7 der DIN 277, Teil 2, nicht jedoch die Konstruktions-, Funktions- und Verkehrsflächen. Die Wohnfläche umfasst die Grundflächen der Räume, die ausschließlich zu dieser Wohnung gehören, also die Flächen von Wohn- und Schlafräumen, Küchen und Nebenräumen (z.B. Dielen, Abstellräume und Bad) innerhalb der Wohnung. Die Wohnfläche eines Wohnheims umfasst die Grundflächen der Räume, die zur alleinigen und gemeinschaftlichen Nutzung durch die Bewohner bestimmt sind. Zur Wohnfläche gehören auch die Grundflächen von Wintergärten, Schwimmbädern und ähnlichen nach allen Seiten geschlossenen Räumen sowie Balkonen, Loggien, Dachgärten und Terrassen, wenn sie ausschließlich zu der Wohnung oder dem Wohnheim gehören.

Nicht gezählt werden die Grundflächen von Zubehöräumen (z.B. Kellerräume, Abstellräume außerhalb der Wohnung, Waschküchen, Bodenräume, Trockenräume, Heizungsräume und Garagen). Voll berechnet werden die Grundflächen von Räumen und Raumteilen mit einer lichten Höhe von mindestens 2 m. Die Grundflächen von Räumen und Raumteilen mit einer lichten Höhe von mindestens einem Meter und weniger als zwei Metern und von unbeheizbaren Wintergärten, Schwimmbädern und ähnlichen nach allen Seiten geschlossenen Räumen sind zur Hälfte, von Balkonen, Loggien, Dachgärten und Terrassen sind in der Regel zu einem Viertel, höchstens jedoch zur Hälfte anzurechnen.

Wohneinheiten, Wohnungen, sonstige Wohneinheiten, Räume

Eine Wohneinheit ist die Zusammenfassung von nach außen abgeschlossenen oder zusammenhängenden Räumen in Wohn- und Nichtwohngebäuden, die ausschließlich oder überwiegend der wohnlichen Unterbringung dienen bzw. vorübergehend oder zeitweise hierfür genutzt werden. Die Wohneinheiten werden in Wohnungen und in sonstige Wohneinheiten unterteilt. Eine Wohnung ist die Summe der Räume, die die Führung eines Haushaltes ermöglichen, darunter stets eine Küche oder ein Raum mit Kochgelegenheit. Eine Wohnung hat grundsätzlich einen eigenen abschließbaren Zugang unmittelbar vom Freien, von einem Treppenhaus oder einem Vorraum, ferner Wasserversorgung, Abguss und Toilette, die auch außerhalb des Wohnungsabschlusses liegen können. Alle Wohneinheiten, die nicht als Wohnung anzusehen sind, gelten als sonstige Wohneinheiten.

Wohnräume

Wohnräume sind Räume, die für Wohnzwecke bestimmt sind und mindestens eine Wohnfläche von 6 m² haben. Die Räume der Wohneinheiten werden getrennt nach ihrer Lage innerhalb oder außerhalb der Wohneinheiten erfasst und nach Zimmern und Küchen unterschieden. Zu den Einzelzimmern außerhalb von Wohneinheiten zählen auch Hobby-, Gemeinschafts-, sonstige Freizeiträume u.ä., die in gewissem Sinne zur Entlastung der Wohnfläche beitragen, sofern sie nicht als Räume einer Wohneinheit gelten. Nicht zu den Einzelzimmern außerhalb von Wohneinheiten sind Zubehör-, Wirtschafts- und Geschäftsräume zu rechnen. Einzelzimmer außerhalb von Wohneinheiten unterscheiden sich von Wohneinheiten dadurch, dass in ihnen keine getrennte Haushaltsführung möglich ist.

Erhebungsmerkmale

Veranschlagte Kosten

Veranschlagte Kosten zum Zeitpunkt der Baugenehmigung. Sie umfassen gemäß DIN 276, Teil 2 Abs. 3 die Kosten der Baukonstruktion (einschließlich Erdarbeiten), die Kosten der Installation, der betriebstechnischen Anlagen und die Kosten für betriebliche Einbauten sowie für besondere Bauausführungen. Kosten für nicht fest verbundene Einbauten, die somit nicht Bestandteil des Bauwerkes werden, sowie Großrechenanlagen und industrielle Produktionsanlagen gehören nicht dazu.

Bauherren

Als öffentliche Bauherren gelten die Gebietskörperschaften und die Sozialversicherung. Als sonstige Unternehmen gelten alle Unternehmen, die keine Wohnungsunternehmen sind. Private Haushalte sind alle natürlichen Personen und Personengemeinschaften ohne eigene Rechtspersönlichkeit.

- Bauherren nach privaten Haushalten, Unternehmen nach Art, öffentlichen Bauherren, Organisationen ohne Erwerbscharakter;
- Monat und Jahr des Zeitpunkts, zu dem die Baumaßnahmen nach den landesrechtlichen Vorschriften begonnen werden darf;
- Lage des Baugrundstücks nach Bezirken;
- Art der Baumaßnahme nach Neubau oder Baumaßnahme an bestehenden Gebäuden;
- Art des Gebäudes nach künftiger Nutzung als Wohngebäude, Wohnheim, Nichtwohngebäude nach Art;
- Wohnfläche und sonstige Nutzfläche; bei Wohngebäuden zusätzlich Eigentumswohnungen;
- Bei Neubau zusätzlich Zahl der Vollgeschosse, Rauminhalt, konventionelle Bauart oder Fertigteilbau, überwiegend verwendeter Baustoff; Art der Beheizung und vorgesehene Heizenergie; bei Wohngebäuden auch der Haustyp;
- Bei Gebäuden mit Wohnraum zusätzlich Zahl der Wohneinheiten nach Zahl der Räume;
- Bei Baumaßnahmen an bestehenden Gebäuden zusätzlich bisheriger Zustand sowie Nutzungsänderung zwischen Wohn- und Nichtwohnzwecken;
- Veranschlagte Kosten der Baumaßnahme

Ergebnisse kurz gefasst

Mehr Genehmigungen für Wohnungsneubau im ersten Halbjahr 2004 in Berlin erteilt

Wie aus den Meldungen der Bauaufsichtsbehörden ermittelt, wurden in den ersten sechs Monaten des Jahres 2004 in Berlin 1 939 Anträge für Bauvorhaben im Wohn- und Nichtwohnbau genehmigt (Vorjahreszeitraum: 1 898). Insgesamt werden damit 1 907 Wohnungen entstehen.

1 696 Wohnungen werden im Neubau errichtet; durch Baumaßnahmen an bestehenden Gebäuden, z.B. Dachgeschossausbau, werden dem Wohnungsmarkt weitere 211 Einheiten zur Verfügung stehen.

Die größte Zahl von Wohneinheiten genehmigte der Bezirk Treptow-Köpenick (354, darunter Neubau: 337), im Bezirk Marzahn-Hellersdorf

waren es 329 (darunter Neubau: 321) und in Pankow 327 (darunter Neubau: 300).

Die Zahl der genehmigten Neubauwohnungen liegt mit einem Zuwachs von 5,2 Prozent leicht über dem Niveau des vergleichbaren Vorjahreszeitraumes; 1 282 Wohnungen (7,8 Prozent) werden als Einheiten in Ein- und Zweifamilienhäusern, 376 Wohnungen (-8,5 Prozent) in Geschossbauten geplant.

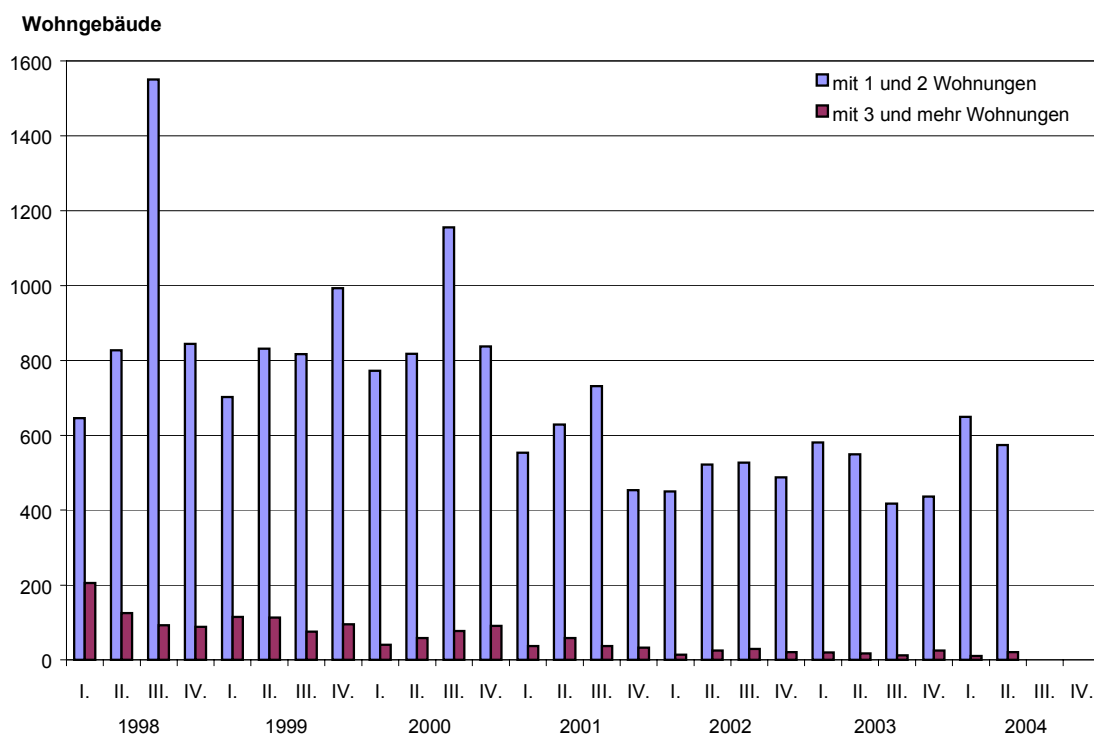
Im Berichtszeitraum wurden 108 Genehmigungen (Vorjahreszeitraum: 112) für den Neubau gewerblicher Hochbauten mit einer Nutzfläche von 254 600 m² erteilt. Das finanzielle Volumen aller im ersten Halbjahr 2004 genehmigten Bauvorhaben im Wohn- und Nichtwohnbau beträgt 642 Mill. EUR.

Baugenehmigungen in Berlin von Januar bis Juni 2004

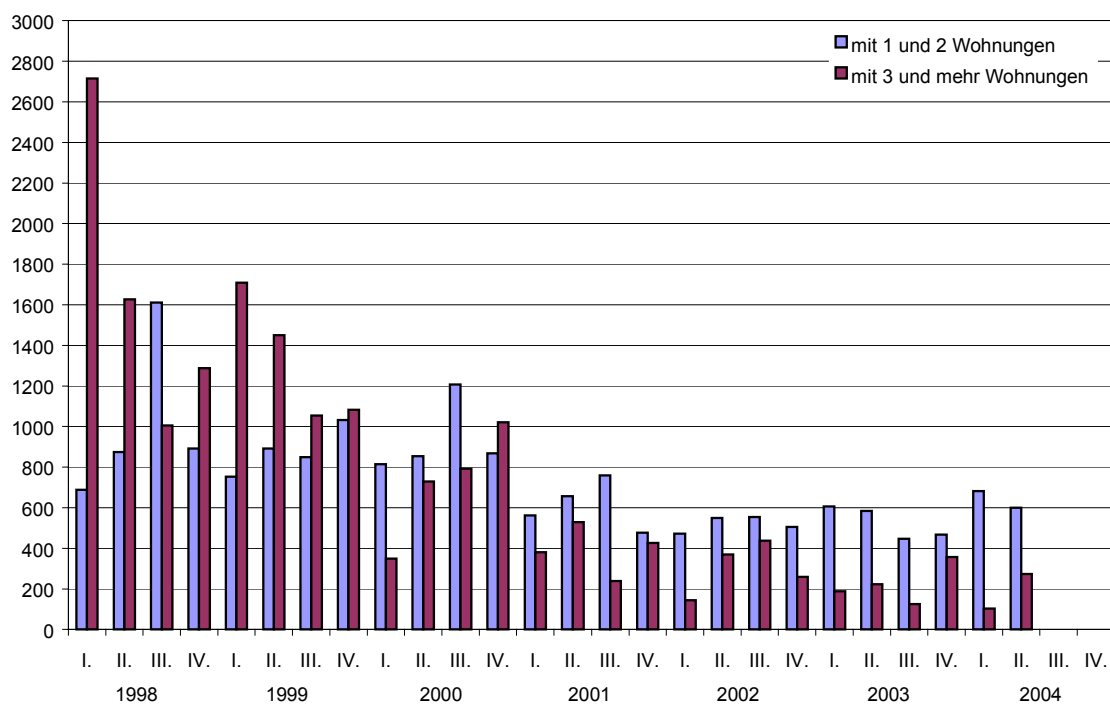
Bezirk	Baugenehmigungen insgesamt	Wohnungen ¹⁾	
		insgesamt	darunter Neubau
Mitte	52	135	113
Friedrichshain-Kreuzberg	42	- 34	1
Pankow	364	327	300
Charlottenburg-Wilmersdorf	62	62	30
Spandau	209	163	162
Steglitz-Zehlendorf	127	131	79
Tempelhof-Schöneberg	81	27	34
Neukölln	137	135	94
Treptow-Köpenick	285	354	337
Marzahn-Hellersdorf	355	329	321
Lichtenberg	125	232	175
Reinickendorf	100	46	50
Berlin	1 939	1 907	1 696

1) Die Anzahl der Neubauwohnungen kann höher sein als die Gesamtzahl der Wohnungen in genehmigten Bauvorhaben insgesamt, oder die Anzahl der Wohnungen insgesamt kann einen negativen Wert ausweisen, wenn Baumaßnahmen an bestehenden Gebäuden zu einer Verringerung der Wohnungszahl, z.B. durch Zusammenlegungen, führen.

Genehmigungen im Wohnungsneubau in Berlin seit 1998



Wohnungen in Wohngebäuden



1 Genehmigungen für die Errichtung neuer Gebäude sowie für Baumaßnahmen an bestehenden Gebäuden in Berlin seit 1995

Jahr — Viertel- jahr	Bauvorhaben				Nutz- fläche	Wohn- fläche	Wohnungen		Wohn- räume ¹⁾	Raum- inhalt	Veranschlagte Kosten					
	ins- gesamt	Errichtung neuer Gebäude		Baumaß- nahmen an bestehenden Gebäuden			ins- gesamt	darunter im Wohnbau			ins- gesamt	darunter Errichtung neuer Wohngebäude				
		Wohn- gebäude	Nichtwohn- gebäude													
	Anzahl						100 m²				Anzahl		1 000 m³	1 000 EUR		EUR je m³
	1	2	3	4			5	6			7	8	9	10	11	12
absolut																
1995	6 832	4 395	414	2 023	16 644	22 582	29 457	28 765	110 548	18 771	6 892 769	3 065 576	297			
1996	6 990	4 619	382	1 989	14 348	20 710	26 445	25 847	100 321	16 021	5 659 703	2 739 234	287			
1997	7 063	4 582	455	2 026	17 722	20 594	25 774	24 978	97 843	18 095	5 989 555	2 614 962	275			
1998	6 730	4 381	347	2 002	11 941	12 220	13 223	12 730	54 410	10 997	4 179 403	1 330 111	266			
1999	6 089	3 740	336	2 013	12 261	10 761	10 849	10 432	45 376	11 578	3 531 252	1 041 523	244			
2000	5 862	3 853	306	1 703	9 108	9 160	7 719	7 274	37 919	8 015	2 560 211	867 640	233			
2001	4 271	2 534	248	1 489	8 947	6 103	4 511	4 431	23 220	6 127	2 180 276	540 462	231			
2002	3 666	2 076	222	1 368	7 685	4 960	3 527	3 490	19 020	5 545	1 845 354	445 528	242			
2003	3 606	2 060	239	1 307	8 665	4 523	3 134	3 160	17 160	6 055	1 811 973	410 631	232			
2004																
1. Vj.	954	660	49	245	1 592	1 225	930	904	4 638	1 170	325 017	102 838	216			
2. Vj.	985	595	59	331	1 650	1 427	977	948	4 986	1 205	317 318	117 489	216			
Veränderung gegenüber dem gleichen Quartal des Vorjahres in %																
2004																
1. Vj.	1,4	9,8	- 12,5	- 13,7	- 23,7	10,3	27,4	19,7	9,6	- 25,2	- 8,8	- 10,4	- 6,2			
2. Vj.	2,9	4,8	5,4	- 0,6	- 7,3	18,4	20,5	14,4	6,9	- 6,0	- 9,3	1,3	- 9,8			

2 Genehmigungen für die Errichtung neuer Gebäude sowie für Baumaßnahmen an bestehenden Gebäuden in Berlin von Januar bis Juni 2004 nach Bezirken

Bezirk	Bauvorhaben				Nutz- fläche	Wohn- fläche	Wohnungen			Wohn- räume ¹⁾	Veranschlagte Kosten			
	ins- gesamt	Errichtung neuer Gebäude		Baumaß- nahmen an bestehenden Gebäuden			ins- gesamt	Zugänge durch Neubau	Saldo aus Baumaß- nahmen an bestehenden Gebäuden		ins- gesamt	darunter Errichtung neuer Wohngebäude		
		Wohn- gebäude	Nichtwohn- gebäude									ins- gesamt	1 000 EUR	EUR je m³
Anzahl				100 m²		Anzahl				1 000 EUR		EUR je m³		
	1	2	3	4	5	6	7	8	9	10	11	12	13	
Mitte	52	9	14	29	540,5	172,3	135	113	22	462	128 276	15 646	223	
Friha-Kreuz	42	-	2	40	69,0	99,8	- 34	1	- 35	244	32 390	-	-	
Pankow	364	247	13	104	300,9	535,2	327	300	27	1 926	87 907	37 984	211	
Charl-Wilmd	62	10	9	43	426,7	122,4	62	30	32	338	62 912	7 290	242	
Spandau	209	153	8	48	151,9	220,4	163	162	1	899	31 104	19 856	203	
Stegl-Zehld	127	65	6	56	160,5	218,4	131	79	52	498	45 645	15 008	205	
Temph-Schön	81	28	10	43	113,8	80,1	27	34	- 7	281	22 709	4 957	218	
Neukölln	137	78	10	49	104,3	147,1	135	94	41	543	23 729	11 294	204	
Trept-Köpen	285	234	12	39	353,7	362,7	354	337	17	1 602	71 555	38 658	221	
Marzn-Helld	355	296	9	50	156,5	393,2	329	321	8	1 697	53 218	40 489	221	
Lichtenberg	125	87	9	29	279,5	216,7	232	175	57	829	52 325	20 860	222	
Reinickendorf	100	48	6	46	584,1	84,2	46	50	- 4	305	30 565	8 285	216	
Berlin	1 939	1 255	108	576	3 241,5	2 652,2	1 907	1 696	211	9 624	642 335	220 327	216	

1) einschließlich Küchen und Räume in sonstigen Wohneinheiten

3 Genehmigungen für die Errichtung neuer Wohngebäude in Berlin im Juni 2004 nach Bezirken

Bezirk	Gebäude	Rauminhalt	Wohnfläche	Wohnungen	Wohnräume ¹⁾	Veranschlagte Kosten
	Anzahl	1 000 m³	100 m²	Anzahl		1 000 EUR
	1	2	3	4	5	6
Mitte	1
Friedrichshain-Kreuzberg	-	-	-	-	-	-
Pankow	26	15,8	33,2	27	135	3 030
Charlottenburg-Wilmersdorf	2
Spandau	18	13,3	24,9	23	112	3 014
Steglitz-Zehlendorf	-	-	-	-	-	-
Tempelhof-Schöneberg	1
Neukölln	19	12,8	23,8	22	107	2 526
Treptow-Köpenick	25	18,9	36,5	29	167	4 203
Marzahn-Hellersdorf	30	20,0	38,4	32	176	4 743
Lichtenberg	10	6,6	13,6	10	52	1 600
Reinickendorf	9	7,9	13,4	9	54	2 036
Berlin	141	111,8	215,4	173	883	25 849

4 Genehmigungen für die Errichtung neuer Nichtwohngebäude in Berlin nach Bezirken 2. Vierteljahr 2004

Bezirk	Gebäude	Rauminhalt	Nutzfläche	Wohnungen	Veranschlagte Kosten	
	Anzahl	1 000 m³	100 m²	Anzahl	1 000 EUR	EUR je m³
	1	2	3	4	5	6
Mitte	6	96,9	176,4	2	29 965	309
Friedrichshain-Kreuzberg	1
Pankow	6	40,6	58,8	-	2 537	62
Charlottenburg-Wilmersdorf	6	78,4	132,2	1	18 684	238
Spandau	4	22,6	26,6	-	1 988	88
Steglitz-Zehlendorf	4	67,4	71,7	-	10 119	150
Tempelhof-Schöneberg	9	74,5	88,0	-	3 584	48
Neukölln	4	8,6	17,6	-	3 039	352
Treptow-Köpenick	8	99,6	183,0	-	23 649	237
Marzahn-Hellersdorf	5	18,3	29,7	1	1 607	88
Lichtenberg	4	40,5	68,6	3	9 395	232
Reinickendorf	2
Berlin	59	661,8	1 296,1	8	117 682	178

1) einschließlich Küchen und Räume in sonstigen Wohneinheiten

5 Genehmigungen für die Errichtung neuer Wohngebäude in Berlin im Juni 2004 nach Gebäudearten

Gebäudeart	Gebäude	Rauminhalt	Nutzfläche	Wohnungen	Wohnräume ¹⁾	Wohnfläche	Veranschlagte Kosten
	Anzahl	1 000 m³	100 m²	Anzahl		100 m²	1 000 EUR
	1	2	3	4	5	6	7

Wohngebäude mit

1 Wohnung	129	89,6	44,0	129	723	169,8	19 984
2 Wohnungen	10	.	.	20	.	.	.
3 und mehr Wohnungen	2	.	.	24	.	.	.
Wohnheime	-	-	-	-	-	-	-
Insgesamt	141	111,8	50,5	173	883	215,4	25 849
darunter mit							
Eigentumswohnungen	4	2,8	0,6	8	25	6,5	587

6 Genehmigungen für die Errichtung neuer Wohngebäude in Berlin im Juni 2004 nach Gebäude- und Wohnungsgröße

Gebäudegröße	Wohnungen insgesamt	Wohnungen mit ... Räumen					
		1 und 2	3	4	5	6	7 und mehr
	Anzahl						
	1	2	3	4	5	6	7

Wohngebäude mit

1 Wohnung	129	-	1	18	60	32	18
2 Wohnungen	20	3	3	7	4	1	2
3 bis 6 Wohnungen	6	-	2	3	-	1	-
7 und mehr Wohnungen	18	6	8	2	2	-	-
Insgesamt	173	9	14	30	66	34	20

1) einschließlich Küchen und Räume in sonstigen Wohneinheiten

7 Genehmigungen für Baumaßnahmen an bestehenden Gebäuden in Berlin im Juni 2004 nach Bezirken

Bezirk	Baumaßnahmen									
	ins- gesamt	im Wohnbau					im Nichtwohnbau			
		ins- gesamt	Saldo alter / neuer Zustand			Veranschlagte Kosten	ins- gesamt	Saldo alter / neuer Zustand		Veranschlagte Kosten
			Wohn- nungen	Wohn- räume ¹⁾	Wohn- fläche			Wohn- nungen	Nutz- fläche	
Anzahl			100 m²		1 000 EUR	Anzahl		100 m²	1 000 EUR	
1	2	3	4	5	6	7	8	9	10	
Mitte	1	1	-	-	0,1	.	-	-	-	-
Friedrichshain-Kreuzberg	7	7	- 18	49	24,9	2 084	-	-	-	-
Pankow	23	22	- 1	105	43,0	5 523	1	-	1,7	.
Charlottenburg-Wilmersdorf	4	2	2	10	4,6	.	2	-	28,8	.
Spandau	12	10	- 1	9	4,3	642	2	-	3,7	.
Steglitz-Zehlendorf	9	6	3	18	5,0	505	3	1	12,8	1 628
Tempelhof-Schöneberg	4	4	3	15	8,3	3 512	-	-	-	-
Neukölln	16	16	1	19	5,9	733	-	-	-	-
Treptow-Köpenick	10	9	8	32	7,1	672	1	-	0,3	.
Marzahn-Hellersdorf	9	8	- 1	2	0,7	861	1	-	1,1	.
Lichtenberg	8	7	10	50	13,5	1 106	1	-	0,4	.
Reinickendorf	8	8	-	9	3,2	411	-	-	-	-
Berlin	111	100	6	318	120,5	16 487	11	1	48,6	5 794

8 Genehmigungen für die Errichtung neuer Gebäude in Berlin im Juni 2004 nach Bauherren bzw. Gebäudearten

Bauherr — Gebäudeart	Gebäude	Raum-inhalt	Nutz-fläche	Wohn-nungen	Wohn-räume ¹⁾	Wohn-fläche	Veranschlagte Kosten
	Anzahl	1 000 m ³	100 m ²	Anzahl		100 m ²	1 000 EUR
	1	2	3	4	5	6	7
Wohnbau	141	111,8	50,5	173	883	215,4	25 849
Öffentliche Bauherren ²⁾	2
Wohnungsunternehmen	6
Sonstige Unternehmen	10	4,6	0,6	10	47	11,2	544
Private Haushalte	123	90,1	44,9	138	744	172,9	20 845
Nichtwohnbau	27	346,3	777,1	4	16	5,2	51 820
Anstaltsgebäude	1	.	.	-	-	-	.
Büro- und Verwaltungsgebäude	3	.	.	1	7	2,8	.
Landwirtsch. Betriebsgebäude	-	-	-	-	-	-	-
Gewerbliche Betriebsgebäude	19	280,7	660,8	3	9	2,3	37 815
darunter							
Fabrik- und Werkstattgebäude	3	59,5	115,3	-	-	-	16 788
Handels- und Lagergebäude	13	132,8	153,2	3	9	2,3	13 568
Hotels und Gaststätten	1	.	.	-	-	-	.
Sonstige Nichtwohngebäude	4	23,0	35,3	-	-	-	4 598
Insgesamt	168	458,1	827,6	177	899	220,5	77 669

1) einschließlich Küchen und Räume in sonstigen Wohneinheiten

2) einschließlich Organisationen ohne Erwerbszweck

9 Genehmigungen für die Errichtung neuer Gebäude im konventionellen Bau in Berlin

2. Vierteljahr 2004

Bauart — Gebäudeart	Gebäude	Raum- inhalt	Nutz- fläche	Woh- nungen	Wohn- fläche	Wohn- räume ¹⁾	Veranschlagte Kosten
	Anzahl	1 000 m³	100 m²	Anzahl	100 m²	Anzahl	1 000 EUR
	1	2	3	4	5	6	7
Wohnbau	493	456,6	271,0	717	840,6	3 359	95 224
Wohngebäude mit							
1 Wohnung	452	316,0	181,2	452	605,6	2 522	63 822
2 Wohnungen	24	22,0	10,8	48	45,1	203	5 122
3 und mehr Wohnungen	17	118,7	79,1	217	189,9	634	26 280
Wohnheime	-	-	-	-	-	-	-
Nichtwohnbau	47	497,2	809,7	8	12,5	45	103 063
Insgesamt	540	953,9	1 080,7	725	853,1	3 404	198 287

10 Genehmigungen für die Errichtung neuer Gebäude im Fertigteilbau in Berlin

2. Vierteljahr 2004

Bauart — Gebäudeart	Gebäude	Raum- inhalt	Nutz- fläche	Woh- nungen	Wohn- fläche	Wohn- räume ¹⁾	Veranschlagte Kosten
	Anzahl	1 000 m³	100 m²	Anzahl	100 m²	Anzahl	1 000 EUR
	1	2	3	4	5	6	7
Wohnbau	102	86,4	31,0	157	162,8	720	22 265
Wohngebäude mit							
1 Wohnung	95	57,3	24,2	95	114,4	504	14 469
2 Wohnungen	3	3,0	2,1	6	5,3	28	737
3 und mehr Wohnungen	4	26,1	4,7	56	43,1	188	7 059
Wohnheime	-	-	-	-	-	-	-
Nichtwohnbau	12	164,6	486,4	-	-	-	14 619
Insgesamt	114	251,0	517,4	157	162,8	720	36 884

1) einschließlich Küchen und Räume in sonstigen Wohneinheiten

Datenangebot aus dem Sachgebiet

Datenangebot

Die in diesem Bericht enthaltenen Tabellen geben die gängigsten Kombinationen der aufgelisteten Merkmale wieder. Für den Informationsbedarf, der damit nicht abgedeckt werden kann, werden **Sonderauswertungen** erstellt.

Die Merkmale und deren Gliederung sind auf Seite 6 dieses Berichtes dargestellt.

Zeitreihen sind ebenfalls verfügbar.

Lieferung

Bestellte Tabellen oder Daten werden kurzfristig entweder als Ausdruck oder als Excel-Datei erstellt.

Die Lieferung der Ergebnisse erfolgt dann entweder über **E-Mail** oder **Fax** (bis maximal 10 Seiten) bzw. als **Ausdruck**, **Diskette** oder **CD-ROM** durch die Post. Selbstabholer können die Ergebnisse direkt beim Statistischen Landesamt abholen.

Kosten

Die Leistungen sind nach den geltenden Kostenrichtlinien des Statistischen Landesamtes grundsätzlich kostenpflichtig. Ausgenommen davon sind unmittelbare Berliner Landesbehörden (z.B. Senatsverwaltungen und Bezirksamter), Mitglieder des Abgeordnetenhauses, Berliner Mitglieder des Bundestages und des Europäischen Parlaments, Journalisten sowie Dienststellen, Behörden und Ämter, mit denen ein Schriftenaustausch besteht. Die Kosten für Standardtabellen sind in dem entsprechenden Abschnitt angegeben. Kosten für andere Auswertungen werden nach Aufwand berechnet. Die Zahlung erfolgt auf Rechnung, die Zahlungsfrist beträgt vier Wochen.

Information und Beratung

Nähere Auskünfte zu Information und Beratung finden Sie auf Seite 2.

Weitere Veröffentlichungen zum Thema

Statistische Berichte

Bautätigkeit in Berlin

- Baufertigstellungen in Berlin
monatlich, 16 Seiten
4,00 EUR
Bestell-Nr.: 270.4
- Baugenehmigungen und Bauüberhang in Berlin
jährlich, 20 Seiten
4,00 EUR
Bestell-Nr.: 270.3
- Baufertigstellungen und -abgänge in Berlin
jährlich, 20 Seiten
4,00 EUR
Bestell-Nr.: 270.5
- Wohngebäude und Wohnungen in Berlin
jährlich, 20 Seiten
4,00 EUR
Bestell-Nr.: 270.6

Baugewerbe in Berlin

- Baugewerbe in Berlin
monatlich, 28 Seiten
4,00 EUR
Bestell-Nr. 260.1
- Baugewerbe in Berlin
jährlich, 28 Seiten
4,00 EUR
Bestell-Nr. 260.2

* Preisänderungen sind vorbehalten

Allgemeines Informationsangebot

Datenmaterial auf Papier, Diskette oder im Internet zu folgenden Themen:

- Gebiet (regionales Bezugssystem)
- Bevölkerung und Bevölkerungsbewegung (Geburten, Sterbefälle, Zu- und Fortzüge)
- Einwohnerregisterstatistik
- Mikrozensus (Haushalte, Familien, Sozialstruktur)
- Großzählungen (Volkszählung, Gebäude- und Wohnungszählung)
- Gesundheitswesen
- Wahlen (Ergebnisse)
- Allgemeinbildendes und berufliches Schulwesen (Einrichtungen, Schüler)
- Kultur, Freizeit, Sport
- Hochschulen (Fach- und Hochschulen, Universitäten, Studenten)
- Rechtspflege
- Öffentliche Sozialleistungen (Jugendhilfe, Sozialhilfe, Wohngeld)
- Polizeiliche Kriminalitätsstatistik, Verkehr
- Verarbeitendes Gewerbe
- Bautätigkeit und Wohnungen
- Handel, Gastgewerbe
- Verdienste, Handwerk
- Landwirtschaft, Umwelt, Energie- und Wasserversorgung
- Volkswirtschaftliche Gesamtrechnungen
- Öffentliche Finanzen, Personal im Öffentlichen Dienst
- Preise, laufende Wirtschaftsrechnungen
- Steuern
- Unternehmen und Arbeitsstätten, Unternehmensregister

Veröffentlichungen

Statistisches Jahrbuch

Kompendium zu Berlin in Jahresdaten aus allen Bereichen der amtlichen Statistik

Monatschrift

Beiträge zu Methodik und Ergebnissen statistischer Erhebungen

Statistische Berichte

Tabellen und Kurzerläuterungen zu Ergebnissen der verschiedenen Sachgebiete der amtlichen Statistik

Faltblätter

Informationen kurz und knapp zum Tourismus, zur Umwelt, zu Bildung und Kultur, zum Mikrozensus

Verzeichnis

der Veröffentlichungen

Überblick über alle vom Statistischen Landesamt Berlin herausgegebenen Veröffentlichungen auf Papier, Diskette und CD.

Bestellung

Statistisches Landesamt Berlin

- Vertrieb -

10306 Berlin

Firma bzw. Name, Vorname

Ansprechpartner/in

Straße, Hausnummer

Postleitzahl, Ort

Telefon einschl. Vorwahl

Telefax einschl. Vorwahl

E-Mail

Anzahl	Bestell-Nr.	Bezeichnung	Zeitraum	Einzelpreis

Bestellmöglichkeiten:

An obenstehende Adresse
 Telefon: 030 - 9021 3434
 Fax: 030 - 9021 3855
 E-Mail: info@statistik-berlin.de

Liefermöglichkeiten:

Postversand und Rechnung (zzgl. Versandkostenpauschale)
 Fax (max. 10 Seiten)
 E-Mail (max. 2 MB)

Datum

Unterschrift

**Liefer- und Zahlungsbedingungen
 für Produkte und Leistungen
 des Statistischen Landesamtes Berlin**
 Stand: 1. Januar 2002

Allgemeines

Allgemeine Geschäftsbedingungen des Bestellers sind ausgeschlossen. Die Lieferungen des Statistischen Landesamtes Berlin unterliegen nicht der Umsatz-(Mehrwert-)steuerpflicht. Aufträge für Sonderauswertungen werden nur angenommen, wenn sie ohne Zurückstellen gesetzlicher Aufgaben zu erledigen sind. Sonderauswertungen und Aufträge mit einem Wert von mehr als 25,00 EUR werden erst bearbeitet, wenn der Besteller den Auftrag schriftlich erteilt. Das Statistische Landesamt Berlin haftet nicht für Schäden, die aus der Verwendung der Produkte entstehen, außer für solche Schäden, die auf einer grob fahrlässigen Vertragsverletzung beruhen. Erfüllungsort ist Berlin. Gerichtsstand ist – je nach Zuständigkeit – das Amtsgericht Lichtenberg bzw. das Landgericht Berlin.

Abonnements

Regelmäßig erscheinende Veröffentlichungen können im Abonnement bezogen werden. Die Kündigung von Abonnements ist zum 30.6. oder 31.12. eines jeden Jahres mit einer Frist von sechs Wochen möglich und bedarf der Schriftform.

Es gelten die jeweils aktuellen Preise, auch wenn sie während der Vertragslaufzeit geändert werden.

Lieferung / Versandkosten

Die Lieferung erfolgt auf Rechnung und Gefahr des Bestellers. Richtig erfolgte Lieferungen werden nicht umgetauscht oder zurückgenommen. Beanstandungen wegen unrichtiger oder unvollständiger Sendung müssen innerhalb von 14 Tagen nach Empfang der Lieferung geltend gemacht werden.

Bei entgeltpflichtigen Produkten trägt der Besteller auch die Versandkosten (mindestens 1,50 EUR).

Rechnungen / Mahnungen

Der Rechnungsbetrag ist innerhalb von 4 Wochen ohne jeglichen Abzug auf eines der in der Rechnung angegebenen Konten – unter Angabe des Buchungs- und Kassenzzeichens – zu überweisen. Rechnungen für Abonnements werden jeweils zum Quartalsende ausgestellt. Die Lieferung bleibt bis zur vollständigen Bezahlung Eigentum des Landes Berlin.

Für den Fall des Verzugs entsteht dem Statistischen Landesamt Berlin ein Anspruch auf Zahlung von Verzugszinsen von 5 v.H. über dem jeweils geltenden Basiszinssatz der Deutschen Bundesbank sowie Ersatz des sonst nachweisbaren Verzugschadens. Für jede Mahnung, die nach Eintritt des Verzugs ergeht, sind dem Statistischen Landesamt Berlin Bearbeitungs-, Porto- und Vordruckkosten pauschal in Höhe von 7,50 EUR zu ersetzen.

Weitergabe der Daten

Die Urheberrechte an den Produkten und Leistungen liegen beim Land Berlin, vertreten durch den Direktor des Statistischen Landesamtes Berlin. Eine Vervielfältigung und Veröffentlichung, auch auszugsweise, ist nur mit der Quellenangabe "Statistisches Landesamt Berlin" gestattet. Eine Weitergabe der übermittelten Daten auf maschinenlesbaren Datenträgern oder in elektronischen Netzen bedarf der vorherigen schriftlichen Genehmigung durch das Statistische Landesamt Berlin; die elektronische Form genügt nicht.