

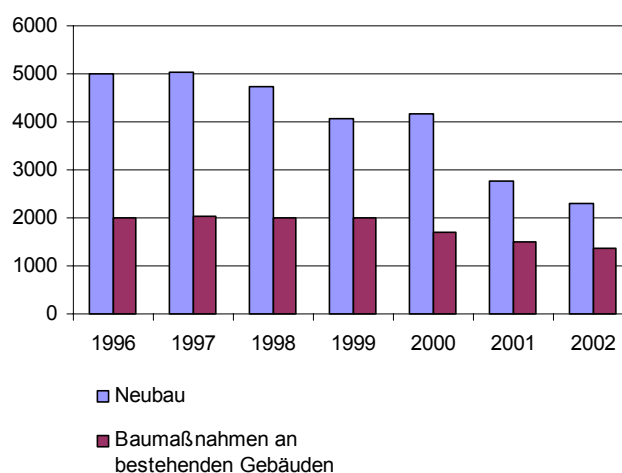
# Statistischer Bericht

\* F II 1 - m 01/03

## Baugenehmigungen in Berlin Januar 2003

Neubau von Gebäuden  
Baumaßnahmen an bestehenden  
Gebäuden

**Genehmigte Bauvorhaben in Berlin seit 1996**



# Information und Beratung

## Wir über uns

Der Auftrag des Statistischen Landesamtes Berlin ist im Berliner Landesstatistikgesetz vom 9. Dezember 1992 definiert. Das Amt hat entsprechend den Grundsätzen der Neutralität, Objektivität und wissenschaftlichen Unabhängigkeit Daten unter Verwendung neuester wissenschaftlicher Erkenntnisse, sachgerechter Methoden und Informationstechniken zu sammeln und für die Darstellung politischer, gesellschaftlicher, wirtschaftlicher und ökologischer Zusammenhänge aufzuschlüsseln.

## So erreichen Sie uns

Das **Statistische Landesamt Berlin** befindet sich im „Bildungs- und Verwaltungszentrum Friedrichsfelde“ im Bezirk Lichtenberg (Nähe Tierpark Friedrichsfelde).  
**Statistisches Landesamt Berlin  
Alt-Friedrichsfelde 60  
10315 Berlin**

### Verkehrsverbindungen:

**U-Bahn**, Linie U 5 bis Bahnhof „Friedrichsfelde“ (Anschluss Bus 108 bis Haltestelle „Bildungs- und Verwaltungszentrum“),

**S-Bahn**, Linien S 5, S 7, S 75 bis Bahnhof „Friedrichsfelde-Ost“ (Anschluss Bus 392 bis Haltestelle „Bildungs- und Verwaltungszentrum“),

**Straßenbahn**, Linien 26, 27, 28 bis Haltestelle „Tierpark Berlin“,

**Bus**, Linien 108, 392 bis Haltestelle „Bildungs- und Verwaltungszentrum“ oder Linien 194, 291 bis Haltestelle „Am Tierpark / Alfred-Kowalke-Straße“.

## Veröffentlichungen

Sie können alle Publikationen des Statistischen Landesamtes in unserer **Bibliothek** einsehen.

### Öffnungszeiten:

montags bis mittwochs

von 9 bis 15 Uhr,

donnerstags

von 9 bis 17 Uhr

und freitags

von 9 bis 14 Uhr.

**Telefon:** (030) 9021 3540.

Hier stehen darüber hinaus auch die Veröffentlichungen der anderen Statistischen Ämter der Länder und des Bundes zur Verfügung, ebenso internationale Publikationen, insbesondere Standardwerke zur statistischen Methodenlehre und zu Wirtschafts- und Sozialwissenschaften. Ein aktuelles Verzeichnis unserer Veröffentlichungen ist bei der

**Zentralen Information und Beratung** zu erhalten.

Im **Internet** ist das Statistische Landesamt Berlin darüber hinaus mit Eckdaten für Berlin und Online-Datenbanken vertreten:

**www.statistik-berlin.de**

## Informationen

### zu dieser Veröffentlichung

#### Fachbereich Bautätigkeit:

Telefon: (030) 9021 3355/3569

Telefax: (030) 5158 8302

E-Mail Internet:

bau@statistik-berlin.de

#### Auskunftsstelle:

Zentrale Information und Beratung

(ZI), Haus 3, Erdgeschoss

Zimmer 3.005,

Telefon: (030) 9021 3434

Telefax: (030) 9021 3655

E-Mail: info@statistik-berlin.de

## Zeichenerklärung

- nichts vorhanden
- () Aussagewert eingeschränkt
- . Zahlenwert unbekannt oder geheimgehalten
- x Tabellenfach gesperrt, weil Aussage nicht sinnvoll
- / Zahlenwert nicht sicher genug
- 0 weniger als die Hälfte von 1 in der letzten besetzten Stelle, jedoch mehr als nichts
- p vorläufige Zahl
- ... Angabe fällt später an
- r berichtigte Zahl
- s geschätzte Zahl

# Inhaltsverzeichnis

		Seite
	<b>Grafiken</b>	
Information und Beratung	2	
Erläuterungen	4	
Allgemeine Hinweise	4	
Definitionen	5	
Erhebungsmerkmale	6	
Ergebnisse kurz gefasst	7	
Datenangebot aus dem Sachgebiet	14	
Datenangebot	14	
Lieferung	14	
Kosten	14	
Information und Beratung	14	
Weitere Veröffentlichungen zum Thema	14	
Allgemeines Informationsangebot	15	
Bestellung	16	
Liefer- und Zahlungsbedingungen	16	
	<b>Tabellen</b>	
1	Genehmigungen für die Errichtung neuer Gebäude sowie für Baumaßnahmen an bestehenden Gebäuden in Berlin seit 1995 .....	9
2	Genehmigungen für die Errichtung neuer Gebäude sowie für Baumaßnahmen an bestehenden Gebäuden in Berlin von Januar bis Dezember 2002 nach Bezirken .....	9
3	Genehmigungen für die Errichtung neuer Wohngebäude in Berlin im Januar 2003 nach Bezirken .....	10
4	Genehmigungen für die Errichtung neuer Nichtwohngebäude in Berlin nach Bezirken 4. Vierteljahr 2002 .....	10
5	Genehmigungen für die Errichtung neuer Wohngebäude in Berlin im Januar 2003 nach Gebäudearten .....	11
6	Genehmigungen für die Errichtung neuer Wohngebäude in Berlin im Januar 2003 nach Gebäude- und Wohnungsgröße ..	11
7	Genehmigungen für Baumaßnahmen an bestehenden Gebäuden in Berlin im Januar 2003 nach Bezirken .....	12
8	Genehmigungen für die Errichtung neuer Gebäude in Berlin im Januar 2003 nach Bauherren bzw. Gebäudearten.....	12
9	Genehmigungen für die Errichtung neuer Gebäude im konventionellen Bau in Berlin 4. Vierteljahr 2002.....	13
10	Genehmigungen für die Errichtung neuer Gebäude im Fertigteilbau in Berlin 4. Vierteljahr 2002 .....	13

## Impressum

Berliner Statistik  
 Statistischer Bericht  
 \* F II 1 - m 01/03

*\* Bericht enthält Angaben, die alle Statistischen Landesämter für ihren Bereich unter gleicher Kennziffer veröffentlichen*

### Herausgeber

Statistisches Landesamt Berlin  
 Alt-Friedrichsfelde 60  
 10315 Berlin

**Erscheinungsfolge**  
 monatlich

**Preis**  
 4,00 EUR

**Bestell Nr.**  
 270.2

© Statistisches Landesamt Berlin  
 Für nichtgewerbliche Zwecke sind Vervielfältigung und unentgeltliche Verbreitung, auch auszugsweise, nur mit Quellenangabe gestattet. Die Verbreitung, auch auszugsweise, über elektronische Systeme/Datenträger bedarf der vorherigen Zustimmung. Alle übrigen Rechte bleiben vorbehalten.

## Erläuterungen

### Allgemeine Hinweise

#### Aufgabe und Ziel der Statistik

Die Baugenehmigungsstatistik liefert Informationen über die gemäß Landesbauordnung genehmigungs- und zustimmungsbedürftigen sowie kenntnisgabe- oder anzeigepflichtigen oder einem Genehmigungsfreistellungsverfahren unterliegenden Bauvorhaben im Hochbau, bei denen Wohnraum oder sonstiger Nutzraum geschaffen oder verändert wird. Sie bildet mit der Bauüberhangs-, Baufertigstellungs- und Abgangsstatistik das System der Bautätigkeitsstatistik. Die Baugenehmigungen sind ein Indikator für die Entwicklung des Hochbaues; die Ergebnisse der Statistik bilden zusammen mit den übrigen Bautätigkeitsstatistiken eine Grundlage für bau- und wohnungspolitische Entscheidungen und werden darüber hinaus für Zwecke der Stadtforschung, Stadtentwicklung und Stadtplanung genutzt.

#### Rechtsgrundlage

Gesetz über die Statistik der Bautätigkeit im Hochbau und die Fortschreibung des Wohnungsbestandes (Hochbaustatistikgesetz - HBauStatG) vom 5. Mai 1998 (BGBl. I S. 869) in Verbindung mit dem Gesetz über die Statistik für Bundeszwecke (Bundesstatistikgesetz - BStatG) vom 22. Januar 1987 (BGBl. I S. 462,565), zuletzt geändert durch Artikel 16 des Gesetzes vom 21. August 2002 (BGBl. I S. 3322).

#### Periodizität

Diese Statistik wird monatlich erhoben.

#### Berichtskreis

Erfasst werden alle obengenannten genehmigungs- und zustimmungsbedürftigen Bauvorhaben im Hochbau außer Bagatellebauten ohne Wohnraum bis zu einem Volumen von 350 m<sup>3</sup> Rauminhalt oder veranschlagten Kosten des Bauvorhabens von 18 000 EUR. Auskunftspflichtig sind Bauherren und Bauaufsichtsbehörden.

#### Systematiken

Statistisches Bundesamt:  
Signierschlüsselverzeichnis für Nichtwohngebäude; Wiesbaden 1978.  
Systematik der Bauwerke Ausgabe 1978; Stuttgart und Mainz 1978.

#### Methodische Hinweise

Es handelt sich um eine laufende Erhebung mit monatlicher und jährlicher Aufbereitung, wobei die Summe der zwölf Monatsergebnisse aus der monatlichen Aufbereitung nicht mit dem Jahresergebnis gleichzusetzen ist, das trifft auch für die Quartale zu. Die monatlich vorliegenden Ergebnisse

beziehen sich auf die in einem Berichtsmonat im Statistischen Landesamt unabhängig vom tatsächlichen Genehmigungsmonat verarbeiteten Fälle. Bei der jährlichen Aufbereitung werden nachträglich bekannt gewordene Veränderungen bei den Bauvorhaben eingearbeitet.

Auf Grund der am 1.1.2001 in Kraft getretenen Gebietsreform werden die Ergebnisse nur noch für Berlin Insgesamt bzw. nach Bezirken dargestellt. Durch Auf- und Abrunden von Einzelangaben können sich geringe Abweichungen in den Endsummen ergeben.

#### Hinweise auf andere Veröffentlichungen

Der Inhalt dieses Berichtes ist auf Wunsch auch auf Diskette erhältlich oder kann per E-Mail versandt werden.

Ergebnisse dieser Statistik für das gesamte Bundesgebiet sind den Veröffentlichungen des Statistischen Bundesamtes "Ausgewählte Zahlen für die Bauwirtschaft" (monatlich) sowie der Fachserie 5 Reihe 1 "Bautätigkeit" (jährlich) zu entnehmen. Veröffentlichungen mit weiteren Ergebnissen, mit Kommentierungen und methodischen Hinweisen:

1. Bithorn, G.: Baugenehmigungen in Berlin (West) 1970 bis 1983 unter Berücksichtigung der Reform der Bautätigkeitsstatistik; "Berliner Statistik" — Monatsschrift 1984, Heft 3, S. 66.
2. Bithorn, G.: Beheizung von Gebäuden und Wohnungen in Berlin (West) 1978 bis 1983; "Berliner Statistik" — Monatsschrift 1984, Heft 8, S. 267.
3. Evers, K.: Die Statistiken des Bau- und Wohnungswesens — Systemaufbau, Erweiterungsmöglichkeiten, Basisdaten; "Berliner Statistik" — Monatsschrift 1987 Heft 10, S. 246
4. Hoffmann, U.: Erste Ergebnisse der neuen Bautätigkeitsstatistik "Wirtschaft und Statistik" 1980, Heft 10, S. 673.
5. Salchow, J.: Baugenehmigungen in Berlin 1992; "Berliner Statistik" — Monatsschrift 1994, Heft 3, S. 42.
6. Salchow, J.: Baugenehmigungen und Baufertigstellungen in Berlin 1998; "Berliner Statistik" — Monatsschrift 1999, Heft 12, S. 494.

## Definitionen

### Errichtung neuer Gebäude

Neubau und Wiederaufbau. Als Wiederaufbau gilt der Aufbau zerstörter oder abgerissener Gebäude ab Oberkante des noch vorhandenen Kellergeschosses.

### Baumaßnahmen an bestehenden Gebäuden

Bauliche Veränderungen an bestehenden Gebäuden durch Umbau-, Ausbau-, Erweiterungs- oder Wiederherstellungsmaßnahmen. Die veröffentlichten Daten - mit Ausnahme der veranschlagten Kosten - sind Salden aus dem Zustand vor und nach den Baumaßnahmen.

### Wohn- und Nichtwohngebäude

Gemessen an der Nutzfläche, dienen Wohngebäude mindestens zur Hälfte Wohnzwecken; in Nichtwohngebäuden überwiegen andere Nutzungen.

### Wohnheime

Wohngebäude, in denen bestimmte Personen gemeinschaftlich wohnen. Wohnheime dienen primär dem Wohnen, unabhängig davon, ob die Bewohner einen eigenen Haushalt führen; sie können Wohnungen und sonstige Wohneinheiten enthalten. Angaben zu Wohngebäuden und Wohnungen insgesamt umfassen auch Wohnheime, während Angaben zu Wohngebäuden nach Zahl der Wohnungen die Wohnheime nicht einschließen.

### Flächen

Unter der Nutzfläche versteht man die anrechenbaren Flächen in Gebäuden oder Gebäudeteilen, die nicht Wohnzwecken dienen. Die Nutzfläche ist die Fläche, die sich ergibt, wenn von der Nutzfläche nach DIN 277 die Wohnfläche abgezogen wird. Zur Nutzfläche gehören die Hauptnutzflächen und die Nebennutzflächen gemäß den Nutzungsarten Nr. 1-7 der DIN 277, Teil 2, nicht jedoch die Konstruktions-, Funktions- und Verkehrsflächen. — Wohnfläche ist die Summe der anrechenbaren Grundflächen der Räume, die ausschließlich zu einer Wohneinheit gehören. Zur Wohnfläche von Wohnungen gehören die Flächen von Wohn- und Schlafräumen, Küchen und Nebenräumen (Dielen, Abstellräumen, Bad u. dgl.) mit einer lichten Höhe von mindestens 2 m. Raumteile mit einer lichten Höhe von 1-2 m werden nur mit halber Fläche, unter 1 m gar nicht angerechnet.

### Wohneinheiten, Wohnungen, sonstige Wohneinheiten, Räume

Eine Wohneinheit ist die Zusammenfassung von nach außen abgeschlossenen oder zusammenhängenden Räumen in Wohn- und Nichtwohngebäuden, die ausschließlich oder überwiegend der wohnlichen Unterbringung dienen bzw. vorübergehend oder

zeitweise hierfür genutzt werden. Die Wohneinheiten werden in Wohnungen und in sonstige Wohneinheiten unterteilt. Eine Wohnung ist die Summe der Räume, die die Führung eines Haushaltes ermöglichen, darunter stets eine Küche oder ein Raum mit Kochgelegenheit. Eine Wohnung hat grundsätzlich einen eigenen abschließbaren Zugang unmittelbar vom Freien, von einem Treppenhaus oder einem Vorraum, ferner Wasserversorgung, Abguss und Toilette, die auch außerhalb des Wohnungsabschlusses liegen können. Alle Wohneinheiten, die nicht als Wohnung anzusehen sind, gelten als sonstige Wohneinheiten.

### Wohnräume

Wohnräume sind Räume, die für Wohnzwecke bestimmt sind und mindestens eine Wohnfläche von 6 m<sup>2</sup> haben. Die Räume der Wohneinheiten werden getrennt nach ihrer Lage innerhalb oder außerhalb der Wohneinheiten erfasst und nach Zimmern und Küchen unterschieden. Zu den Einzelzimmern außerhalb von Wohneinheiten zählen auch Hobby-, Gemeinschafts-, sonstige Freizeiträume u.ä., die in gewissem Sinne zur Entlastung der Wohnfläche beitragen, sofern sie nicht als Räume einer Wohneinheit gelten. Nicht zu den Einzelzimmern außerhalb von Wohneinheiten sind Zubehör-, Wirtschafts- und Geschäftsräume zu rechnen. Einzelzimmer außerhalb von Wohneinheiten unterscheiden sich von Wohneinheiten dadurch, dass in ihnen keine getrennte Haushaltsführung möglich ist.

### Veranschlagte Kosten

Veranschlagte Kosten zum Zeitpunkt der Baugenehmigung. Sie umfassen gemäß DIN 276, Teil 2 Abs. 3 die Kosten der Baukonstruktion (einschließlich Erdarbeiten), die Kosten der Installationen, der betriebstechnischen Anlagen und die Kosten für betriebliche Einbauten sowie für besondere Bauausführungen. Kosten für nicht fest verbundene Einbauten, die somit nicht Bestandteil des Bauwerkes werden, sowie Großrechenanlagen und industrielle Produktionsanlagen gehören nicht dazu.

### Bauherren

Als öffentliche Bauherren gelten die Gebietskörperschaften und die Sozialversicherung. Als sonstige Unternehmen gelten alle Unternehmen, die keine Wohnungsunternehmen sind. Private Haushalte sind alle natürlichen Personen und Personengemeinschaften ohne eigene Rechtspersönlichkeit.

## Erhebungsmerkmale

- Bauherren nach privaten Haushalten, Unternehmen nach Art, öffentlichen Bauherren, Organisationen ohne Erwerbscharakter;
- Monat und Jahr des Zeitpunkts, zu dem die Baumaßnahmen nach den landesrechtlichen Vorschriften begonnen werden darf;
- Lage des Baugrundstücks nach Bezirken;
- Art der Baumaßnahme nach Neubau oder Baumaßnahme an bestehenden Gebäuden;
- Art des Gebäudes nach künftiger Nutzung als Wohngebäude, Wohnheim, Nichtwohngebäude nach Art; Wohnfläche und sonstige Nutzfläche; bei Wohngebäuden zusätzlich Eigentumswohnungen;
- Bei Neubau zusätzlich Zahl der Vollgeschosse, Rauminhalt, konventionelle Bauart oder Fertigteilbau, überwiegend verwendeter Baustoff; Art der Beheizung und vorgesehene Heizenergie; bei Wohngebäuden auch der Haustyp;
- Bei Gebäuden mit Wohnraum zusätzlich Zahl der Wohneinheiten nach Zahl der Räume;
- Bei Baumaßnahmen an bestehenden Gebäuden zusätzlich bisheriger Zustand sowie Nutzungsänderung zwischen Wohn- und Nichtwohnzwecken;
- Veranschlagte Kosten der Baumaßnahme.

## Ergebnisse kurz gefasst

### Genehmigungen für den Bau von 199 Wohnungen erteilt

Die Berliner Bauaufsichtsbehörden haben im Januar 2003 insgesamt 291 Anträge für Bauvorhaben im Wohn- und Nichtwohnbau genehmigt. 246 Wohneinheiten werden im Neubau errichtet; durch Um- und Ausbaumaßnahmen an bestehenden Gebäuden wird sich die Anzahl der Wohnungen um 47 Einheiten verringern, so dass insgesamt der Bau von 199 Wohnungen genehmigt wurde.

Die höchste Zahl von Wohnungen genehmigte der Bezirk Pankow (82, darunter 77 im Neubau), gefolgt von Mitte (51, Neubau 50) und Treptow-Köpenick (31, Neubau 32). Im Vergleich zum entsprechenden Vorjahreszeitraum ergab sich bei der Gesamtzahl genehmigter Wohnungsneubauten in Berlin ein Zuwachs von 13,9 Prozent. Von den Wohnungsneubauten werden 97 als Geschosswohnbauten geplant, 137 als Einheiten in Ein- und Zweifamilienhäusern; die restlichen 12 Neubauwohnungen liegen

in überwiegend gewerblich zu nutzenden Gebäuden. Außerdem wurden im Berichtszeitraum 23 Genehmigungen (Vorjahreszeitraum: 22) für den Neubau gewerblicher Hochbauten erteilt. Deren Nutzfläche summiert sich auf 61 300 m<sup>2</sup> (Vorjahreszeitraum: 41 100 m<sup>2</sup>). Das finanzielle Volumen für die Realisierung aller im Januar 2003 genehmigten Bauvorhaben im Wohnbau und im Nichtwohnbau liegt bei 122,7 Mio. EUR.

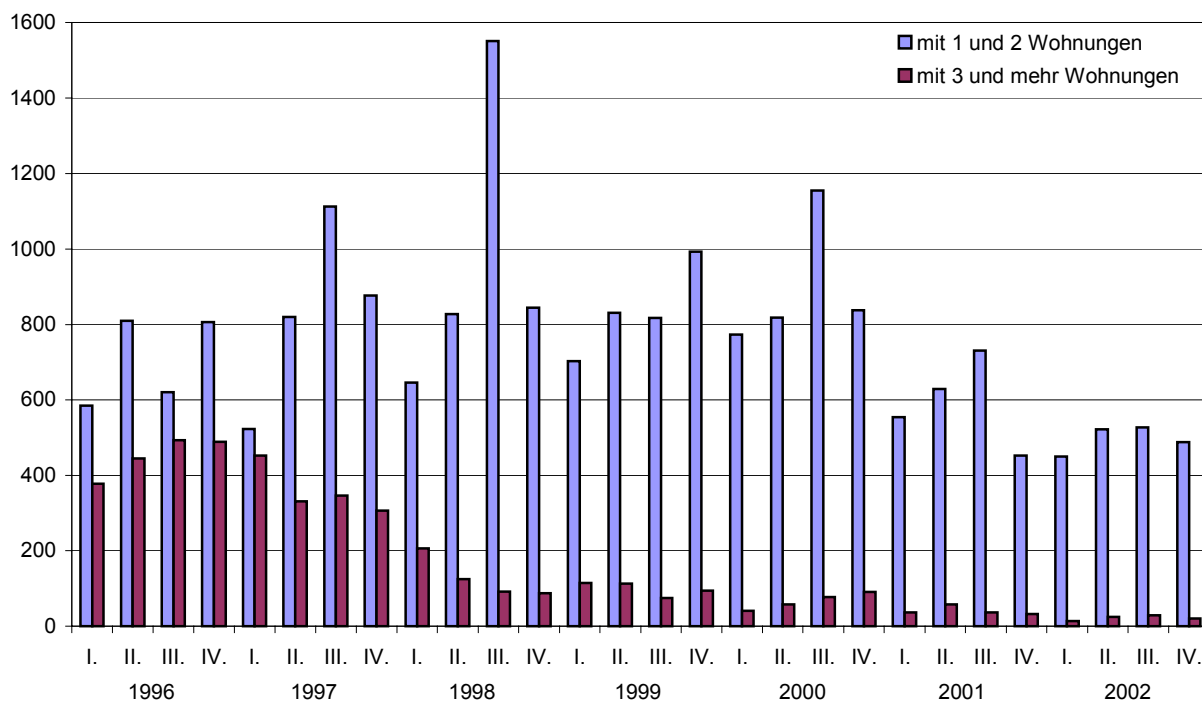
### Baugenehmigungen in Berlin im Januar 2003

Bezirk	Baugenehmigungen insgesamt	Wohnungen <sup>1)</sup>	
		insgesamt	darunter Neubau
Mitte	13	51	50
Friedrichshain-Kreuzberg	7	- 8	-
Pankow	67	82	77
Charlottenburg-Wilmersdorf	21	- 36	-
Spandau	40	3	19
Steglitz-Zehlendorf	27	20	17
Tempelhof-Schöneberg	8	2	1
Neukölln	14	6	6
Treptow-Köpenick	32	31	32
Marzahn-Hellersdorf	27	28	26
Lichtenberg	16	11	13
Reinickendorf	19	9	5
Berlin	291	199	246

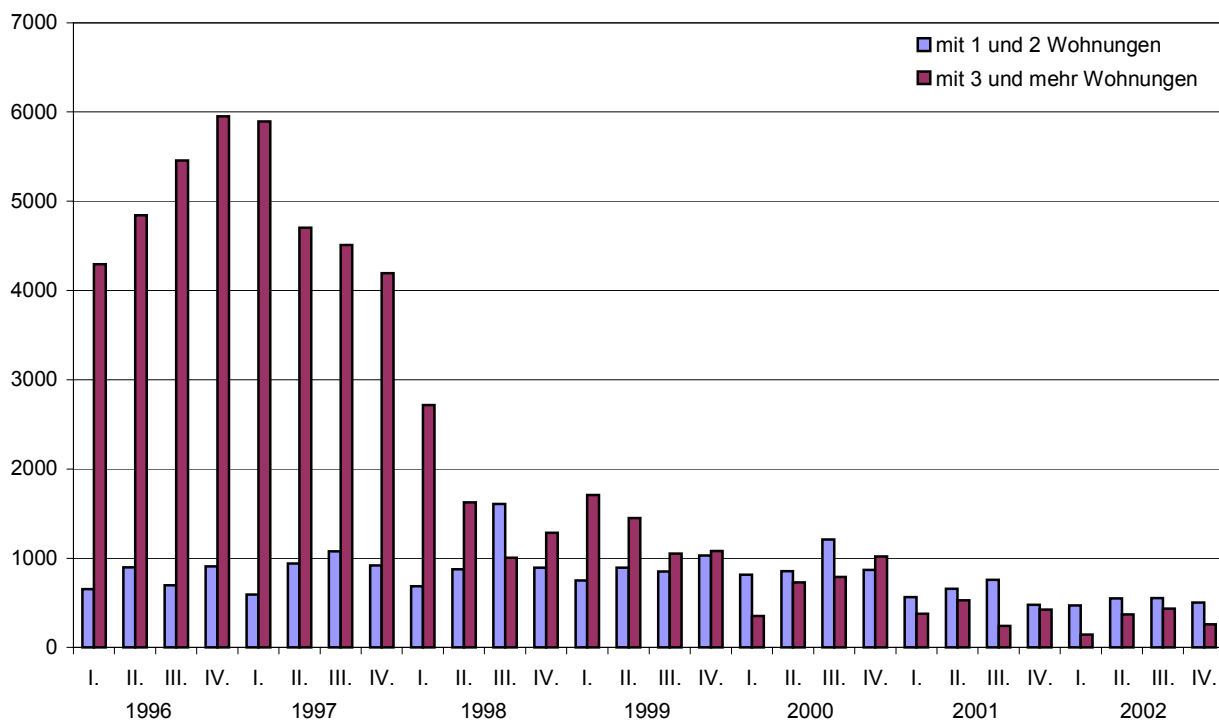
1) Die Anzahl der Neubauwohnungen kann höher sein als die Gesamtzahl der Wohnungen in genehmigten Bauvorhaben insgesamt oder die Anzahl der Wohnungen insgesamt kann einen negativen Wert ausweisen, wenn Baumaßnahmen an bestehenden Gebäuden zu einer Verringerung der Wohnungszahl, z.B. durch Zusammenlegungen, führen.

## Genehmigungen im Wohnungsneubau in Berlin seit 1996

### Wohngebäude



### Wohnungen in Wohngebäuden





## 1 Genehmigungen für die Errichtung neuer Gebäude sowie für Baumaßnahmen an bestehenden Gebäuden in Berlin seit 1995

Jahr — Viertel- jahr	Bauvorhaben				Nutz- fläche	Wohn- fläche	Wohnungen		Wohn- räume <sup>1)</sup>	Raum- inhalt	Veranschlagte Kosten					
	ins- gesamt	Errichtung neuer Gebäude		Baumaß- nahmen an bestehenden Gebäuden			ins- gesamt	darunter im Wohnbau			ins- gesamt	darunter Errichtung neuer Wohngebäude				
		Wohn- gebäude	Nichtwohn- gebäude									ins- gesamt				
	Anzahl						100 m²				Anzahl		1 000 m³	1 000 EUR		EUR je m³
	1	2	3	4			5	6			7	8	9	10	11	12
absolut																
1995	6 832	4 395	414	2 023	16 644	22 582	29 457	28 765	110 548	18 771	6 892 769	3 065 576	297			
1996	6 990	4 619	382	1 989	14 348	20 710	26 445	25 847	100 321	16 021	5 659 703	2 739 234	287			
1997	7 063	4 582	455	2 026	17 722	20 594	25 774	24 978	97 843	18 095	5 989 555	2 614 962	275			
1998	6 730	4 381	347	2 002	11 941	12 220	13 223	12 730	54 410	10 997	4 179 403	1 330 111	266			
1999	6 089	3 740	336	2 013	12 261	10 761	10 849	10 432	45 376	11 578	3 531 252	1 041 523	244			
2000	5 862	3 853	306	1 703	9 108	9 160	7 719	7 274	37 919	8 015	2 560 211	867 640	233			
2001	4 271	2 534	248	1 489	8 947	6 103	4 511	4 431	23 220	6 127	2 180 276	540 462	231			
2002	3 666	2 076	222	1 368	7 685	4 960	3 527	3 490	19 020	5 545	1 845 354	445 528	242			
2002																
1. Vj.	794	464	51	279	1 411	969	704	722	3 886	1 026	319 644	79 587	223			
2. Vj.	961	547	59	355	2 035	1 385	1 057	989	5 495	1 504	553 881	112 679	228			
3. Vj.	1 067	556	62	449	2 717	1 488	1 009	990	5 541	1 871	663 982	152 906	267			
4. Vj.	844	509	50	285	1 522	1 118	757	789	4 098	1 144	307 847	100 356	238			
Veränderung gegenüber dem gleichen Quartal des Vorjahres in %																
2002																
1. Vj.	- 12,9	- 21,5	64,5	- 3,8	33,6	- 30,2	- 31,3	- 28,0	- 27,3	11,2	2,8	- 40,3	- 2,9			
2. Vj.	- 15,2	- 20,4	- 19,2	- 4,8	- 36,3	- 16,9	- 16,4	- 19,7	- 11,3	- 27,8	- 34,9	- 26,7	1,1			
3. Vj.	- 16,4	- 27,6	- 12,7	2,5	24,7	- 12,3	- 17,8	- 17,6	- 14,6	14,7	40,9	22,1	25,0			
4. Vj.	- 11,1	4,3	- 31,5	- 26,5	- 39,5	- 17,4	- 23,8	- 20,8	- 21,1	- 23,2	- 43,7	- 21,7	- 8,8			

## 2 Genehmigungen für die Errichtung neuer Gebäude sowie für Baumaßnahmen an bestehenden Gebäuden in Berlin von Januar bis Dezember 2002 nach Bezirken

Bezirk	Bauvorhaben				Nutz- fläche	Wohn- fläche	Wohnungen			Wohn- räume <sup>1)</sup>	Veranschlagte Kosten		
	ins- gesamt	Errichtung neuer Gebäude		Baumaß- nahmen an bestehenden Gebäuden			ins- gesamt	Zugänge durch Neubau	Saldo aus Baumaß- nahmen an bestehenden Gebäuden		ins- gesamt	darunter Errichtung neuer Wohngebäude	
		Wohn- gebäude	Nichtwohn- gebäude									1 000 EUR	EUR je m³
Anzahl				100 m²	Anzahl			1 000 EUR	EUR je m³				
1	2	3	4	5	6	7	8	9	10	11	12	13	
Mitte	127	9	27	91	1 956,4	379,1	183	188	- 5	849	449 139	39 560	354
Friha-Kreuz	94	11	8	75	521,8	462,0	350	314	36	1 493	147 114	37 882	336
Pankow	658	359	32	267	985,8	1 057,3	723	685	38	3 923	237 330	73 758	217
Charl-Wilmd	180	26	20	134	1 153,6	260,6	85	148	- 63	713	243 861	20 664	234
Spandau	225	134	10	81	212,9	201,1	159	148	11	877	37 512	21 187	221
Stegl-Zehld	258	123	20	115	334,7	378,0	292	248	44	1 519	107 332	36 650	244
Temph-Schön	169	70	6	93	324,7	164,7	47	108	- 61	597	68 780	18 480	277
Neukölln	144	47	18	79	337,9	98,5	42	53	- 11	397	43 359	6 797	202
Trept-Köpen	489	352	30	107	747,7	569,3	472	436	36	2 453	179 192	53 879	232
Marzn-Helld	700	588	16	96	362,9	773,8	677	647	30	3 487	110 396	76 024	217
Lichtenberg	255	162	15	78	311,6	295,2	270	204	66	1 374	138 960	24 366	221
Reinickendorf	367	195	20	152	435,0	320,5	227	223	4	1 338	82 379	36 281	239
Berlin	3 666	2 076	222	1 368	7 684,9	4 960,1	3 527	3 402	125	19 020	1 845 354	445 528	242

1) einschließlich Küchen und Räume in sonstigen Wohneinheiten

**3 Genehmigungen für die Errichtung neuer Wohngebäude in Berlin im Januar 2003 nach Bezirken**

Bezirk	Gebäude	Rauminhalt	Wohnfläche	Wohnungen	Wohnräume <sup>1)</sup>	Veranschlagte Kosten
	Anzahl	1 000 m³	100 m²	Anzahl		1 000 EUR
	1	2	3	4	5	6
Mitte	3	48,3	90,9	48	176	11 565
Friedrichshain-Kreuzberg	-	-	-	-	-	-
Pankow	46	38,3	73,7	67	317	8 857
Charlottenburg-Wilmersdorf	-	-	-	-	-	-
Spandau	15	13,0	23,2	19	99	2 662
Steglitz-Zehlendorf	11	12,1	22,2	17	91	2 500
Tempelhof-Schöneberg	1	.	.	.	.	.
Neukölln	6	4,7	8,4	6	40	1 099
Treptow-Köpenick	25	15,1	34,0	32	153	4 011
Marzahn-Hellersdorf	20	14,2	27,6	26	128	3 340
Lichtenberg	10	7,1	16,2	13	69	1 691
Reinickendorf	5	.	.	.	.	.
<b>Berlin</b>	<b>142</b>	<b>158,5</b>	<b>306,8</b>	<b>234</b>	<b>1 117</b>	<b>37 036</b>

**4 Genehmigungen für die Errichtung neuer Nichtwohngebäude in Berlin nach Bezirken**  
**4. Vierteljahr 2002**

Bezirk	Gebäude	Rauminhalt	Nutzfläche	Wohnungen	Veranschlagte Kosten	
	Anzahl	1 000 m³	100 m²	Anzahl	1 000 EUR	EUR je m³
	1	2	3	4	5	6
Mitte	4	73,3	105,6	14	21 282	290
Friedrichshain-Kreuzberg	3	166,4	414,5	-	54 846	330
Pankow	10	243,4	381,9	-	25 752	106
Charlottenburg-Wilmersdorf	3	15,4	36,2	-	2 885	187
Spandau	3	11,1	15,4	-	1 034	93
Steglitz-Zehlendorf	1	.	.	-	.	.
Tempelhof-Schöneberg	-	-	-	-	-	-
Neukölln	2	.	.	-	.	.
Treptow-Köpenick	8	58,2	139,0	2	10 288	177
Marzahn-Hellersdorf	4	10,1	22,4	2	2 639	260
Lichtenberg	5	23,6	34,4	-	3 729	158
Reinickendorf	7	107,8	95,2	-	9 502	88
<b>Berlin</b>	<b>50</b>	<b>723,0</b>	<b>1 271,1</b>	<b>18</b>	<b>134 550</b>	<b>186</b>

1) einschließlich Küchen und Räume in sonstigen Wohneinheiten

## 5 Genehmigungen für die Errichtung neuer Wohngebäude in Berlin im Januar 2003 nach Gebäudearten

Gebäudeart	Gebäude	Rauminhalt	Nutzfläche	Wohnungen	Wohnräume <sup>1)</sup>	Wohnfläche	Veranschlagte Kosten
	Anzahl	1 000 m³	100 m²	Anzahl		100 m²	1 000 EUR
	1	2	3	4	5	6	7

Wohngebäude mit							
1 Wohnung	125	79,8	34,4	125	682	154,6	18 071
2 Wohnungen	6	5,2	2,9	12	53	10,8	1 181
3 und mehr Wohnungen	11	73,6	25,5	97	382	141,4	17 784
Wohnheime	-	-	-	-	-	-	-
<b>Insgesamt</b>	<b>142</b>	<b>158,5</b>	<b>62,7</b>	<b>234</b>	<b>1 117</b>	<b>306,8</b>	<b>37 036</b>
darunter mit							
Eigentumswohnungen	7	21,5	15,2	41	180	42,8	5 205

## 6 Genehmigungen für die Errichtung neuer Wohngebäude in Berlin im Januar 2003 nach Gebäude- und Wohnungsgröße

Gebäudegröße	Wohnungen insgesamt	Wohnungen mit ... Räumen					
		1 und 2	3	4	5	6	7 und mehr
	Anzahl						
	1	2	3	4	5	6	7

Wohngebäude mit							
1 Wohnung	125	1	3	9	64	35	13
2 Wohnungen	12	-	4	3	1	4	-
3 bis 6 Wohnungen	27	-	7	7	10	2	1
7 und mehr Wohnungen	70	-	25	37	7	1	-
<b>Insgesamt</b>	<b>234</b>	<b>1</b>	<b>39</b>	<b>56</b>	<b>82</b>	<b>42</b>	<b>14</b>

1) einschließlich Küchen und Räume in sonstigen Wohneinheiten

**7 Genehmigungen für Baumaßnahmen an bestehenden Gebäuden in Berlin im Januar 2003 nach Bezirken**

Bezirk	Baumaßnahmen									
	ins- gesamt	im Wohnbau					im Nichtwohnbau			
		ins- gesamt	Saldo alter / neuer Zustand			Veranschlagte Kosten	ins- gesamt	Saldo alter / neuer Zustand		Veranschlagte Kosten
			Woh- nungen	Wohn- räume <sup>1)</sup>	Wohn- fläche			Woh- nungen	Nutz- fläche	
	Anzahl			100 m²	1 000 EUR	Anzahl		100 m²	1 000 EUR	
1	2	3	4	5	6	7	8	9	10	
Mitte	6	5	1	10	13,0	4 841	1	-	5,6	.
Friedrichshain-Kreuzberg	7	6	- 8	- 13	0,1	2 863	1	-	- 0,2	.
Pankow	18	17	5	62	25,9	4 131	1	-	1,3	.
Charlottenburg-Wilmersdorf	18	14	- 4	3	7,8	5 510	4	- 32	60,6	623
Spandau	23	23	- 16	16	3,1	810	-	-	-	-
Steglitz-Zehlendorf	13	9	3	16	8,4	1 327	4	-	5,9	2 183
Tempelhof-Schöneberg	7	5	1	23	5,8	4 302	2	-	1,5	.
Neukölln	5	4	-	4	1,3	260	1	-	0,4	.
Treptow-Köpenick	6	4	2	32	6,2	486	2	- 3	35,5	.
Marzahn-Hellersdorf	6	6	2	13	2,7	229	-	-	-	-
Lichtenberg	5	5	- 2	- 2	0,9	484	-	-	-	-
Reinickendorf	12	9	4	21	5,2	503	3	-	0,4	577
<b>Berlin</b>	<b>126</b>	<b>107</b>	<b>- 12</b>	<b>185</b>	<b>80,4</b>	<b>25 746</b>	<b>19</b>	<b>- 35</b>	<b>111,0</b>	<b>11 138</b>

**8 Genehmigungen für die Errichtung neuer Gebäude in Berlin im Januar 2003 nach Bauherren bzw. Gebäudearten**

Bauherr — Gebäudeart	Gebäude	Raum- inhalt	Nutz- fläche	Woh- nungen	Wohn- räume <sup>1)</sup>	Wohn- fläche	Veranschlagte Kosten
	Anzahl	1 000 m <sup>3</sup>	100 m <sup>2</sup>	Anzahl		100 m <sup>2</sup>	1 000 EUR
	1	2	3	4	5	6	7
<b>Wohnbau</b>	<b>142</b>	<b>158,5</b>	<b>62,7</b>	<b>234</b>	<b>1 117</b>	<b>306,8</b>	<b>37 036</b>
Öffentliche Bauherren <sup>2)</sup>	-	-	-	-	-	-	-
Wohnungsunternehmen	33	37,7	20,8	67	319	72,8	8 133
Sonstige Unternehmen	11	51,8	8,0	56	214	99,6	12 377
Private Haushalte	98	69,1	33,9	111	584	134,4	16 526
<b>Nichtwohnbau</b>	<b>23</b>	<b>316,3</b>	<b>612,8</b>	<b>12</b>	<b>38</b>	<b>11,6</b>	<b>48 808</b>
Anstaltsgebäude	-	-	-	-	-	-	-
Büro- und Verwaltungsgebäude	5	49,8	83,2	2	8	3,3	18 542
Landwirtsch. Betriebsgebäude	-	-	-	-	-	-	-
Gewerbliche Betriebsgebäude	15	232,6	468,8	-	-	-	20 838
darunter							
Fabrik- und Werkstattgebäude	2	.	.	-	-	-	.
Handels- und Lagergebäude	10	207,2	413,9	-	-	-	14 828
Hotels und Gaststätten	1	.	.	-	-	-	.
Sonstige Nichtwohngebäude	3	33,9	60,8	10	30	8,3	9 428
<b>Insgesamt</b>	<b>165</b>	<b>474,8</b>	<b>675,5</b>	<b>246</b>	<b>1 155</b>	<b>318,4</b>	<b>85 844</b>

1) einschließlich Küchen und Räume in sonstigen Wohneinheiten

2) einschließlich Organisationen ohne Erwerbszweck

## 9 Genehmigungen für die Errichtung neuer Gebäude im konventionellen Bau in Berlin

### 4. Vierteljahr 2002

Bauart — Gebäudeart	Gebäude	Raum- inhalt	Nutz- fläche	Woh- nungen	Wohn- fläche	Wohn- räume <sup>1)</sup>	Veranschlagte Kosten
	Anzahl	1 000 m³	100 m²	Anzahl	100 m²	Anzahl	1 000 EUR
	1	2	3	4	5	6	7
<b>Wohnbau</b>	<b>443</b>	<b>371,9</b>	<b>169,1</b>	<b>677</b>	<b>757,4</b>	<b>3 167</b>	<b>88 453</b>
Wohngebäude mit							
1 Wohnung	413	260,7	140,5	413	517,6	2 238	57 728
2 Wohnungen	10	13,2	7,6	20	24,3	106	3 713
3 und mehr Wohnungen	20	98,0	21,0	244	215,5	823	27 012
Wohnheime	-	-	-	-	-	-	-
<b>Nichtwohnbau</b>	<b>35</b>	<b>455,4</b>	<b>841,9</b>	<b>18</b>	<b>23,1</b>	<b>70</b>	<b>104 790</b>
<b>Insgesamt</b>	<b>478</b>	<b>827,3</b>	<b>1 011,0</b>	<b>695</b>	<b>780,5</b>	<b>3 237</b>	<b>193 243</b>

## 10 Genehmigungen für die Errichtung neuer Gebäude im Fertigteilbau in Berlin

### 4. Vierteljahr 2002

Bauart — Gebäudeart	Gebäude	Raum- inhalt	Nutz- fläche	Woh- nungen	Wohn- fläche	Wohn- räume <sup>1)</sup>	Veranschlagte Kosten
	Anzahl	1 000 m³	100 m²	Anzahl	100 m²	Anzahl	1 000 EUR
	1	2	3	4	5	6	7
<b>Wohnbau</b>	<b>66</b>	<b>49,5</b>	<b>25,1</b>	<b>87</b>	<b>100,4</b>	<b>446</b>	<b>11 903</b>
Wohngebäude mit							
1 Wohnung	58	34,3	16,5	58	68,2	310	8 398
2 Wohnungen	7	.	.	14	.	.	.
3 und mehr Wohnungen	1	.	.	15	.	.	.
Wohnheime	-	-	-	-	-	-	-
<b>Nichtwohnbau</b>	<b>15</b>	<b>267,6</b>	<b>429,2</b>	<b>-</b>	<b>-</b>	<b>-</b>	<b>29 760</b>
<b>Insgesamt</b>	<b>81</b>	<b>317,0</b>	<b>454,3</b>	<b>87</b>	<b>100,4</b>	<b>446</b>	<b>41 663</b>

1) einschließlich Küchen und Räume in sonstigen Wohneinheiten

## Datenangebot aus dem Sachgebiet

### Datenangebot

Die in diesem Bericht enthaltenen Tabellen geben die gängigsten Kombinationen der aufgelisteten Merkmale wieder. Für den Informationsbedarf, der damit nicht abgedeckt werden kann, werden **Sonderauswertungen** erstellt.

Die Merkmale und deren Gliederung sind auf Seite 6 dieses Berichtes dargestellt.

**Zeitreihen** sind ebenfalls verfügbar.

### Lieferung

Bestellte Tabellen oder Daten werden kurzfristig entweder als Ausdruck oder als Excel-Datei erstellt.

Die Lieferung der Ergebnisse erfolgt dann entweder über **E-Mail** oder **Fax** (bis maximal 10 Seiten) bzw. als **Ausdruck**, **Diskette** oder **CD-ROM** durch die Post. Selbstabholer können die Ergebnisse direkt beim Statistischen Landesamt abholen.

### Kosten

Die Leistungen sind nach den geltenden Kostenrichtlinien des Statistischen Landesamtes grundsätzlich kostenpflichtig. Ausgenommen davon sind unmittelbare Berliner Landesbehörden (z.B. Senatsverwaltungen und Bezirksamter), Mitglieder des Abgeordnetenhauses, Berliner Mitglieder des Bundestages und des Europäischen Parlaments, Journalisten sowie Dienststellen, Behörden und Ämter, mit denen ein Schriftenaustausch besteht. Die Kosten für Standardtabellen sind in dem entsprechenden Abschnitt angegeben. Kosten für andere Auswertungen werden nach Aufwand berechnet. Die Zahlung erfolgt auf Rechnung, die Zahlungsfrist beträgt vier Wochen.

### Information und Beratung

Nähere Auskünfte zu Information und Beratung finden Sie auf Seite 2.

### Weitere Veröffentlichungen zum Thema

#### Statistische Berichte

##### Bautätigkeit in Berlin

- Baufertigstellungen in Berlin  
monatlich, 16 Seiten  
4,00 EUR  
Bestell-Nr.: 270.4
- Baugenehmigungen und Bauüberhang in Berlin  
jährlich, 20 Seiten  
4,00 EUR  
Bestell-Nr.: 270.3
- Baufertigstellungen und -abgänge in Berlin  
jährlich, 20 Seiten  
4,00 EUR  
Bestell-Nr.: 270.5
- Wohngebäude und Wohnungen in Berlin  
jährlich, 20 Seiten  
4,00 EUR  
Bestell-Nr.: 270.6

##### Baugewerbe in Berlin

- Baugewerbe in Berlin  
monatlich, 28 Seiten  
4,00 EUR  
Bestell-Nr. 260.1
- Baugewerbe in Berlin  
jährlich, 28 Seiten  
4,00 EUR  
Bestell-Nr. 260.2

\* Preisänderungen sind vorbehalten

## Allgemeines Informationsangebot

### Datenmaterial auf Papier, Diskette oder im Internet zu folgenden Themen:

- Gebiet (regionales Bezugssystem)
- Bevölkerung und Bevölkerungsbewegung (Geburten, Sterbefälle, Zu- und Fortzüge)
- Einwohnerregisterstatistik
- Mikrozensus (Haushalte, Familien, Sozialstruktur)
- Großzählungen (Volkszählung, Gebäude- und Wohnungszählung)
- Gesundheitswesen
- Wahlen (Ergebnisse)
- Allgemeinbildendes und berufliches Schulwesen (Einrichtungen, Schüler)
- Kultur, Freizeit, Sport
- Hochschulen (Fach- und Hochschulen, Universitäten, Studenten)
- Rechtspflege
- Öffentliche Sozialleistungen (Jugendhilfe, Sozialhilfe, Wohngeld)
- Polizeiliche Kriminalitätsstatistik, Verkehr
- Verarbeitendes Gewerbe
- Bautätigkeit und Wohnungen
- Handel, Gastgewerbe
- Verdienste, Handwerk
- Landwirtschaft, Umwelt, Energie- und Wasserversorgung
- Volkswirtschaftliche Gesamtrechnungen
- Öffentliche Finanzen, Personal im Öffentlichen Dienst
- Preise, laufende Wirtschaftsrechnungen
- Steuern
- Unternehmen und Arbeitsstätten, Unternehmensregister

### Veröffentlichungen

#### Statistisches Jahrbuch

Kompendium zu Berlin in Jahresdaten aus allen Bereichen der amtlichen Statistik

#### Monatschrift

Beiträge zu Methodik und Ergebnissen statistischer Erhebungen

#### Statistische Berichte

Tabellen und Kurzerläuterungen zu Ergebnissen der verschiedenen Sachgebiete der amtlichen Statistik

#### Faltblätter

Informationen kurz und knapp zum Tourismus, zur Umwelt, zu Bildung und Kultur, zum Mikrozensus

#### Verzeichnis

##### der Veröffentlichungen

Überblick über alle vom Statistischen Landesamt Berlin herausgegebenen Veröffentlichungen auf Papier, Diskette und CD.

## Bestellung

Statistisches Landesamt Berlin

- ZI 11 -

10306 Berlin

Firma bzw. Name, Vorname

Ansprechpartner/in

Straße, Hausnummer

Postleitzahl, Ort

Telefon einschl. Vorwahl

Telefax einschl. Vorwahl

E-Mail

Anzahl	Bestell-Nr.	Bezeichnung	Zeitraum	Einzelpreis

## Bestellmöglichkeiten:

An obenstehende Adresse  
 Telefon: 030 - 9021 3434  
 Fax: 030 - 9021 3855  
 E-Mail: info@statistik-berlin.de

## Liefermöglichkeiten:

Postversand und Rechnung (zzgl. Versandkostenpauschale)  
 Fax (max. 10 Seiten)  
 E-Mail (max. 2 MB)

Datum

Unterschrift

#### Liefer- und Zahlungsbedingungen für Produkte und Leistungen des Statistischen Landesamtes Berlin

Stand: 1. Januar 2002

## Allgemeines

Allgemeine Geschäftsbedingungen des Bestellers sind ausgeschlossen. Die Lieferungen des Statistischen Landesamtes Berlin unterliegen nicht der Umsatz-(Mehrwert-)steuerpflicht. Aufträge für Sonderauswertungen werden nur angenommen, wenn sie ohne Zurückstellen gesetzlicher Aufgaben zu erledigen sind. Sonderauswertungen und Aufträge mit einem Wert von mehr als 25 EUR werden erst bearbeitet, wenn vom Besteller eine schriftliche Auftragsbestätigung (Kostenübernahmeerklärung) vorliegt. Das Statistische Landesamt Berlin haftet nicht für Schäden, die aus der Verwendung der Produkte entstehen. Erfüllungsort ist Berlin. Gerichtsstand ist – je nach Zuständigkeit – das Amtsgericht Lichtenberg bzw. das Landgericht Berlin.

## Abonnements

Regelmäßig erscheinende Veröffentlichungen können im Abonnement bezogen werden. Die Kündigung von Abonnements ist zum 30.6. oder 31.12. eines jeden Jahres mit einer Frist von sechs Wochen möglich und bedarf der Schriftform. Es gelten die jeweils aktuellen Preise, auch wenn sie während der Vertragslaufzeit geändert werden.

## Lieferung / Versandkosten

Die Lieferung erfolgt auf Rechnung und Gefahr des Bestellers. Richtig erfolgte Lieferungen werden nicht umgetauscht oder zurückgenommen. Beanstandungen wegen unrichtiger oder unvollständiger Sendung müssen innerhalb von 14 Tagen nach Empfang der Lieferung geltend gemacht werden.

Für den Versand kostenpflichtiger Produkte/Leistungen wird eine Versandkostenpauschale von derzeit mindestens 1,50 EUR erhoben.

## Rechnungen / Mahnungen

Der Rechnungsbetrag ist innerhalb von 4 Wochen ohne jeglichen Abzug auf eines der in der Rechnung angegebenen Konten – unter Angabe des Buchungs- und Kassenz Zeichens – zu überweisen. Rechnungen für Abonnements werden jeweils zum Quartalsende ausgestellt. Die Lieferung bleibt bis zur vollständigen Bezahlung Eigentum des Landes Berlin.

Für den Fall des Verzugs entsteht dem Statistischen Landesamt Berlin ein Anspruch auf Zahlung von Verzugszinsen von 5 v.H. über dem jeweils geltenden Basiszinssatz der Deutschen Bundesbank sowie Ersatz des sonst nachweisbaren Verzugschadens. Für jede Mahnung, die nach Eintritt des Verzugs ergeht, sind dem Statistischen Landesamt Berlin Bearbeitungs-, Porto- und Vordruckkosten pauschal in Höhe von 7,50 EUR zu ersetzen.

## Weitergabe der Daten

Die Urheberrechte an den Produkten und Leistungen liegen beim Land Berlin, vertreten durch den Direktor des Statistischen Landesamtes Berlin. Eine Vervielfältigung und Veröffentlichung, auch auszugsweise, ist nur mit der Quellenangabe "Statistisches Landesamt Berlin" gestattet. Eine Weitergabe der übermittelten Daten auf maschinenlesbaren Datenträgern oder in elektronischen Netzen bedarf der vorherigen schriftlichen Genehmigung durch das Statistische Landesamt Berlin.