

Statistischer Bericht

P | 4 – j / 15

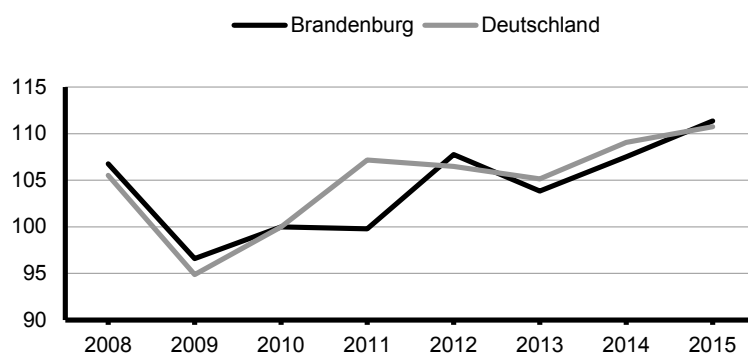
Volkswirtschaftliche
Gesamtrechnungen

Bruttoanlageinvestitionen im **Land Brandenburg** nach Wirtschaftsbereichen **1991 bis 2015**

Berechnungsstand: August 2017

Entwicklung der Bruttoanlageinvestitionen (preisbereinigt)
in Brandenburg und Deutschland 2008 bis 2015

Index (2010 = 100)



Impressum

Statistischer Bericht
P I 4 – j / 15

Erscheinungsfolge: jährlich
Erschienen im **November 2017**

Herausgeber

Amt für Statistik Berlin-Brandenburg
Behlertstraße 3a
14467 Potsdam
info@statistik-bbb.de
www.statistik-berlin-brandenburg.de

Tel. 0331 39 - 444
Fax 0331 39 - 418

© **Amt für Statistik** Berlin-Brandenburg,
Potsdam, 2017
*Auszugsweise Vervielfältigung und
Verbreitung mit Quellenangabe gestattet.*

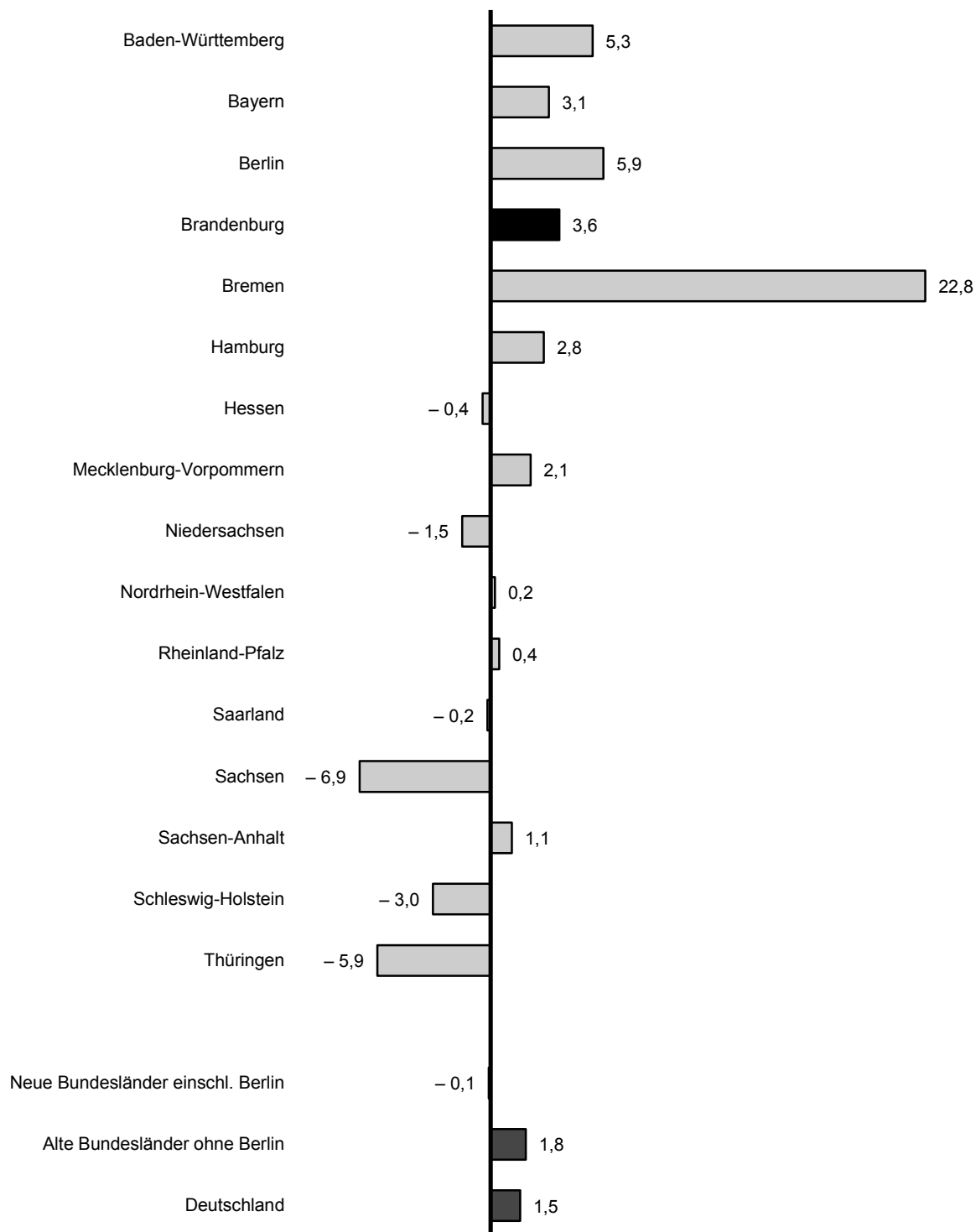
Zeichenerklärung

- 0 weniger als die Hälfte von 1
in der letzten besetzten Stelle,
jedoch mehr als nichts
- nichts vorhanden
- ... Angabe fällt später an
- () Aussagewert ist eingeschränkt
- / Zahlenwert nicht sicher genug
- Zahlenwert unbekannt oder
geheim zu halten
- x Tabellenfach gesperrt
- p vorläufige Zahl
- r berichtigte Zahl
- s geschätzte Zahl

Inhaltsverzeichnis

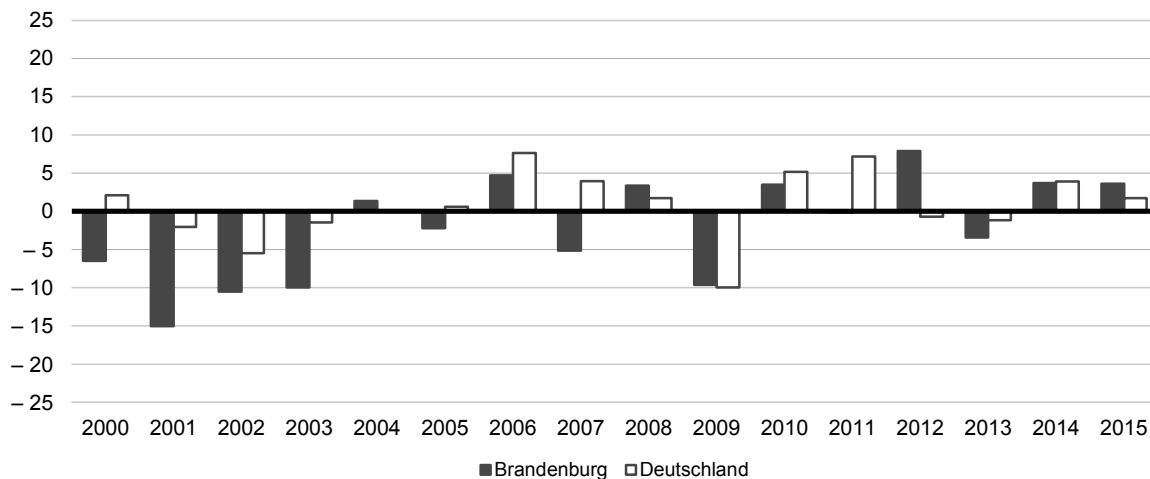
	Seite	Seite
Metadaten zu dieser Statistik (externer Link)		
Grafiken		
1 Bruttoanlageinvestitionen (preisbereinigt) nach Bundesländern 2015 – Veränderung gegenüber dem Vorjahr in Prozent –.....	4	
2 Bruttoanlageinvestitionen (preisbereinigt) im Land Brandenburg und in Deutschland 2000 bis 2015 – Veränderung gegenüber dem Vorjahr in Prozent –.....	5	
Tabellen		
1 Bruttoanlageinvestitionen im Land Brandenburg 1991 bis 2015		2.3 Neue Ausrüstungen und sonstige Anlagen in jeweiligen Preisen..... 12
1.1 Bruttoanlageinvestitionen insgesamt.....	6	2.4 Neue Ausrüstungen und sonstige Anlagen (preisbereinigt, verkettet)..... 15
1.2 Neue Anlagen insgesamt.....	6	2.5 Neue Bauten in jeweiligen Preisen..... 16
1.3 Neue Ausrüstungen insgesamt.....	7	2.6 Neue Bauten (preisbereinigt, verkettet)..... 19
1.4 Neue Bauten insgesamt.....	7	3 Bruttoanlageinvestitionen in jeweiligen Preisen in Deutschland 1991 bis 2015 nach Ländern..... 20
2 Bruttoanlageinvestitionen im Land Brandenburg 1991 bis 2015 nach Wirtschaftsbereichen		4 Bruttoanlageinvestitionen (preisbereinigt, verkettet) in Deutschland 1991 bis 2015 nach Ländern..... 24
2.1 Neue Anlagen in jeweiligen Preisen.....	8	
2.2 Neue Anlagen (preisbereinigt, verkettet).....	11	

1 Bruttoanlageinvestitionen (preisbereinigt) nach Bundesländern 2015
– Veränderung gegenüber dem Vorjahr in Prozent –

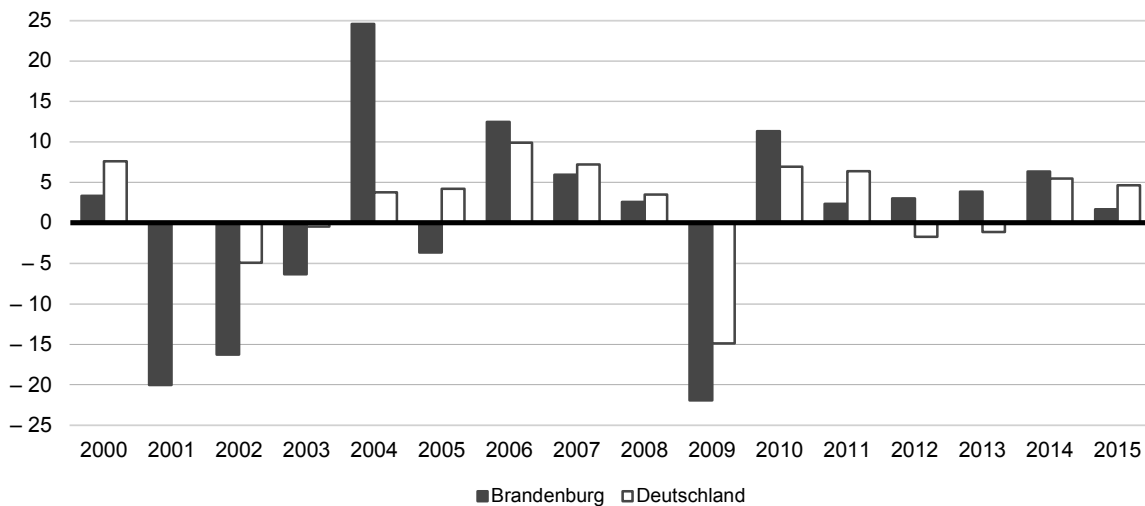


2 Bruttoanlageinvestitionen (preisbereinigt) im Land Brandenburg und in Deutschland 2000 bis 2015
– Veränderung gegenüber dem Vorjahr in Prozent –

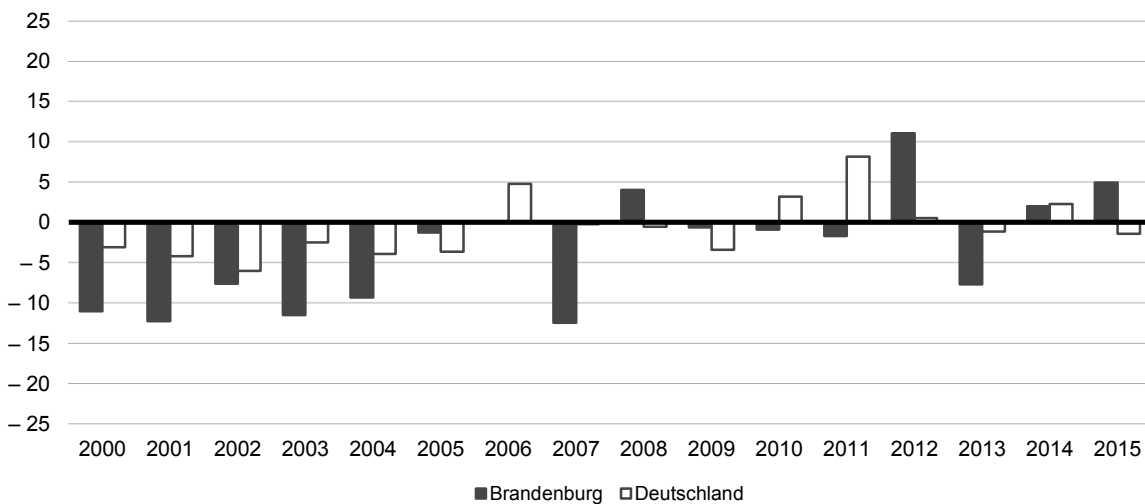
Neue Anlagen



Neue Ausrüstungen



Neue Bauten



1 Bruttoanlageinvestitionen im Land Brandenburg 1991 bis 2015

1.1 Bruttoanlageinvestitionen insgesamt ¹

Jahr	Bruttoanlageinvestitionen					
	in jeweiligen Preisen				preisbereinigt, verkettet	
	insgesamt	Veränderung gegenüber dem Vorjahr	2010 = 100	Anteil an Deutschland	Veränderung gegenüber dem Vorjahr	Index 2010 = 100
	Mill. EUR	%		%		
1991	8 200	•	69,0	2,1	•	81,9
1995	17 802	– 0,7	149,9	4,0	– 1,9	161,0
1996	19 129	7,5	161,0	4,4	7,9	173,7
1997	18 324	– 4,2	154,3	4,1	– 4,1	166,6
1998	18 320	– 0,0	154,2	4,0	0,5	167,5
1999	17 863	– 2,5	150,4	3,8	– 1,6	164,8
2000	16 807	– 5,9	141,5	3,5	– 6,4	154,2
2001	14 230	– 15,3	119,8	3,0	– 15,2	130,8
2002	12 683	– 10,9	106,8	2,9	– 10,5	117,0
2003	11 371	– 10,3	95,7	2,6	– 9,9	105,4
2004	11 558	1,6	97,3	2,7	1,0	106,4
2005	11 381	– 1,5	95,8	2,6	– 2,0	104,3
2006	12 040	5,8	101,4	2,5	4,5	109,0
2007	11 791	– 2,1	99,3	2,3	– 5,2	103,3
2008	12 443	5,5	104,7	2,4	3,3	106,8
2009	11 363	– 8,7	95,7	2,4	– 9,5	96,6
2010	11 879	4,5	100	2,4	3,5	100
2011	12 127	2,1	102,1	2,2	– 0,2	99,8
2012	13 383	10,4	112,7	2,4	8,0	107,8
2013	13 144	– 1,8	110,7	2,4	– 3,7	103,8
2014	13 847	5,3	116,6	2,4	3,5	107,5
2015	14 567	5,2	122,6	2,4	3,6	111,4

¹ Käufe von neuen Anlagen sowie von gebrauchten Anlagen nach Abzug der Verkäufe von gebrauchten Anlagen

1.2 Neue Anlagen insgesamt

Jahr	Neue Anlagen					
	in jeweiligen Preisen				preisbereinigt, verkettet	
	insgesamt	Veränderung gegenüber dem Vorjahr	2010 = 100	Anteil an Deutschland	Veränderung gegenüber dem Vorjahr	Index 2010 = 100
	Mill. EUR	%		%		
1991	8 312	•	68,5	2,1	•	81,4
1995	18 026	– 0,7	148,5	4,0	– 1,9	159,8
1996	19 374	7,5	159,6	4,3	7,9	172,4
1997	18 578	– 4,1	153,0	4,1	– 4,0	165,5
1998	18 559	– 0,1	152,9	4,0	0,4	166,2
1999	18 127	– 2,3	149,3	3,7	– 1,5	163,8
2000	17 045	– 6,0	140,4	3,4	– 6,5	153,2
2001	14 464	– 15,1	119,2	3,0	– 15,0	130,2
2002	12 905	– 10,8	106,3	2,8	– 10,5	116,5
2003	11 571	– 10,3	95,3	2,6	– 9,9	105,0
2004	11 808	2,0	97,3	2,6	1,4	106,4
2005	11 605	– 1,7	95,6	2,6	– 2,2	104,1
2006	12 300	6,0	101,3	2,5	4,7	109,0
2007	12 057	– 2,0	99,3	2,3	– 5,1	103,4
2008	12 732	5,6	104,9	2,4	3,4	106,9
2009	11 614	– 8,8	95,7	2,4	– 9,6	96,6
2010	12 139	4,5	100	2,3	3,5	100
2011	12 397	2,1	102,1	2,2	– 0,1	99,9
2012	13 663	10,2	112,6	2,4	7,9	107,7
2013	13 446	– 1,6	110,8	2,3	– 3,4	104,0
2014	14 182	5,5	116,8	2,3	3,7	107,9
2015	14 919	5,2	122,9	2,4	3,6	111,8

Die Daten für die Jahre 1992 bis 1994 werden hier nicht dargestellt. In der Excel-Version dieser Veröffentlichung sind die weiteren Angaben vorhanden.

1 Bruttoanlageinvestitionen im Land Brandenburg 1991 bis 2015

1.3 Neue Ausrüstungen insgesamt

Jahr	Neue Ausrüstungen					
	in jeweiligen Preisen				preisbereinigt, verkettet	
	insgesamt	Veränderung gegenüber dem Vorjahr	2010 \triangleq 100	Anteil an Deutschland	Veränderung gegenüber dem Vorjahr	Index 2010 \triangleq 100
	Mill. EUR	%		%		
1991	3 331	•	71,0	1,6	•	70,4
1995	5 528	– 0,1	117,8	2,9	0,2	112,8
1996	5 732	3,7	122,2	2,9	3,9	117,2
1997	5 567	– 2,9	118,6	2,7	– 2,6	114,2
1998	5 446	– 2,2	116,1	2,5	– 0,9	113,2
1999	5 759	5,7	122,7	2,4	7,3	121,5
2000	5 974	3,7	127,3	2,3	3,3	125,5
2001	4 753	– 20,4	101,3	1,9	– 20,1	100,3
2002	3 961	– 16,7	84,4	1,7	– 16,3	83,9
2003	3 655	– 7,7	77,9	1,6	– 6,4	78,6
2004	4 536	24,1	96,7	1,9	24,5	97,9
2005	4 360	– 3,9	92,9	1,7	– 3,7	94,2
2006	4 892	12,2	104,3	1,8	12,5	106,0
2007	5 193	6,2	110,7	1,8	5,9	112,2
2008	5 348	3,0	114,0	1,8	2,6	115,1
2009	4 190	– 21,7	89,3	1,6	– 22,0	89,8
2010	4 692	12,0	100	1,7	11,3	100
2011	4 855	3,5	103,5	1,6	2,3	102,3
2012	5 055	4,1	107,7	1,7	3,0	105,4
2013	5 291	4,7	112,8	1,8	3,8	109,4
2014	5 681	7,4	121,1	1,8	6,3	116,4
2015	5 829	2,6	124,2	1,7	1,7	118,3

1.4 Neue Bauten insgesamt

Jahr	Neue Bauten					
	in jeweiligen Preisen				preisbereinigt, verkettet	
	insgesamt	Veränderung gegenüber dem Vorjahr	2010 \triangleq 100	Anteil an Deutschland	Veränderung gegenüber dem Vorjahr	Index 2010 \triangleq 100
	Mill. EUR	%		%		
1991	4 981	•	66,9	2,6	•	88,5
1995	12 498	– 0,9	167,8	4,8	– 2,8	194,5
1996	13 643	9,2	183,2	5,4	9,7	213,3
1997	13 011	– 4,6	174,7	5,2	– 4,6	203,6
1998	13 113	0,8	176,1	5,3	1,0	205,6
1999	12 368	– 5,7	166,1	5,0	– 5,1	195,1
2000	11 071	– 10,5	148,7	4,6	– 11,0	173,6
2001	9 711	– 12,3	130,4	4,2	– 12,3	152,3
2002	8 944	– 7,9	120,1	4,1	– 7,6	140,7
2003	7 916	– 11,5	106,3	3,8	– 11,5	124,5
2004	7 273	– 8,1	97,7	3,5	– 9,3	112,9
2005	7 245	– 0,4	97,3	3,6	– 1,3	111,5
2006	7 408	2,2	99,5	3,5	0,1	111,5
2007	6 863	– 7,4	92,2	3,0	– 12,4	97,6
2008	7 383	7,6	99,2	3,2	4,0	101,6
2009	7 424	0,6	99,7	3,3	– 0,6	100,9
2010	7 447	0,3	100	3,1	– 0,9	100
2011	7 542	1,3	101,3	2,9	– 1,7	98,3
2012	8 608	14,1	115,6	3,2	11,1	109,2
2013	8 155	– 5,3	109,5	2,9	– 7,7	100,8
2014	8 501	4,2	114,2	2,9	2,0	102,8
2015	9 089	6,9	122,1	3,1	4,9	107,8

Die Daten für die Jahre 1992 bis 1994 werden hier nicht dargestellt. In der Excel-Version dieser Veröffentlichung sind die weiteren Angaben vorhanden.

2 Bruttoanlageinvestitionen im Land Brandenburg 1991 bis 2015 nach Wirtschaftsbereichen

2.1 Neue Anlagen in jeweiligen Preisen

Jahr	Ins- gesamt	Land- und Forst- wirt- schaft, Fischerei	Produzierendes Gewerbe				Dienstleistungsbereiche				
			zu- sammen	Produ- zierendes Gewerbe ohne Bau- gewerbe	darunter Verarbei- tendes Gewerbe	Bau- gewerbe	zu- sammen	Handel, Verkehr, Gast- gewerbe, Information und Kommu- nikation	Finanz-, Versicherungs- und Unter- nehmens- dienstleister; Grundstücks- und Wohnungs- wesen	darunter Grund- stücks- und Wohnungs- wesen	Öffentliche und sonstige Dienstleister, Erziehung und Gesundheit
Mill. EUR											
1991	8 312	166	2 237	•	•	•	5 909	•	•	•	•
1992	11 187	165	3 077	•	•	•	7 946	•	•	•	•
1993	15 040	214	4 208	•	•	•	10 617	•	•	•	•
1994	18 147	283	5 018	•	•	•	12 846	•	•	•	•
1995	18 026	253	4 472	4 050	1 729	422	13 301	2 439	7 414	6 149	3 448
1996	19 374	277	4 067	3 669	1 735	397	15 031	1 875	9 936	8 557	3 219
1997	18 578	216	3 556	3 209	1 673	347	14 805	1 618	9 884	8 299	3 303
1998	18 559	240	2 896	2 581	1 292	315	15 423	1 625	10 625	8 790	3 174
1999	18 127	260	2 960	2 670	1 327	290	14 907	1 759	9 860	8 047	3 287
2000	17 045	244	2 794	2 579	1 406	215	14 007	1 658	9 005	7 056	3 345
2001	14 464	297	2 805	2 593	1 431	212	11 362	1 159	6 738	5 901	3 464
2002	12 905	265	2 335	2 196	1 134	138	10 305	919	5 945	5 459	3 442
2003	11 571	204	2 015	1 859	861	156	9 351	823	5 489	4 905	3 040
2004	11 808	262	2 479	2 339	1 323	140	9 067	1 149	4 982	4 269	2 935
2005	11 605	325	2 205	2 084	1 084	121	9 075	1 359	5 064	4 377	2 652
2006	12 300	373	2 592	2 445	1 293	147	9 335	1 289	5 142	4 529	2 904
2007	12 057	423	2 662	2 444	1 264	217	8 972	1 393	4 616	3 983	2 964
2008	12 732	516	2 716	2 534	1 425	182	9 500	1 571	5 070	4 411	2 858
2009	11 614	358	2 000	1 831	1 115	169	9 256	2 072	4 536	3 979	2 648
2010	12 139	354	2 124	1 891	1 022	232	9 662	2 171	4 966	4 377	2 525
2011	12 397	336	2 411	2 163	1 419	248	9 650	1 700	5 406	4 796	2 544
2012	13 663	378	2 036	1 923	1 146	113	11 249	1 840	6 733	5 860	2 676
2013	13 446	443	2 491	2 245	1 512	246	10 512	1 628	6 183	5 405	2 701
2014	14 182	427	2 507	2 234	1 314	274	11 248	2 084	6 518	5 529	2 646
2015	14 919	413	2 677	2 421	1 543	256	11 829	2 421	6 873	5 764	2 534
Veränderung gegenüber dem Vorjahr in %											
1992	34,6	– 0,4	37,5	•	•	•	34,5	•	•	•	•
1993	34,4	30,0	36,8	•	•	•	33,6	•	•	•	•
1994	20,7	32,1	19,2	•	•	•	21,0	•	•	•	•
1995	– 0,7	– 10,5	– 10,9	•	•	•	3,5	•	•	•	•
1996	7,5	9,2	– 9,1	– 9,4	0,4	– 5,9	13,0	– 23,1	34,0	39,2	– 6,6
1997	– 4,1	– 21,8	– 12,6	– 12,5	– 3,6	– 12,7	– 1,5	– 13,7	– 0,5	– 3,0	2,6
1998	– 0,1	10,9	– 18,6	– 19,6	– 22,7	– 9,3	4,2	0,4	7,5	5,9	– 3,9
1999	– 2,3	8,4	2,2	3,4	2,7	– 7,7	– 3,3	8,3	– 7,2	– 8,5	3,6
2000	– 6,0	– 6,4	– 5,6	– 3,4	6,0	– 26,1	– 6,0	– 5,8	– 8,7	– 12,3	1,8
2001	– 15,1	22,1	0,4	0,5	1,7	– 1,2	– 18,9	– 30,1	– 25,2	– 16,4	3,6
2002	– 10,8	– 10,8	– 16,8	– 15,3	– 20,7	– 34,8	– 9,3	– 20,7	– 11,8	– 7,5	– 0,7
2003	– 10,3	– 22,9	– 13,7	– 15,4	– 24,1	13,1	– 9,3	– 10,5	– 7,7	– 10,1	– 11,7
2004	2,0	28,4	23,0	25,8	53,7	– 10,3	– 3,0	39,7	– 9,2	– 13,0	– 3,4
2005	– 1,7	23,7	– 11,0	– 10,9	– 18,1	– 13,4	0,1	18,3	1,6	2,5	– 9,6
2006	6,0	14,8	17,5	17,3	19,3	21,2	2,9	– 5,1	1,5	3,5	9,5
2007	– 2,0	13,4	2,7	– 0,0	– 2,2	47,6	– 3,9	8,0	– 10,2	– 12,0	2,1
2008	5,6	22,0	2,0	3,7	12,7	– 16,3	5,9	12,8	9,8	10,7	– 3,5
2009	– 8,8	– 30,6	– 26,4	– 27,7	– 21,7	– 7,0	– 2,6	31,9	– 10,5	– 9,8	– 7,4
2010	4,5	– 1,3	6,2	3,3	– 8,4	37,2	4,4	4,7	9,5	10,0	– 4,6
2011	2,1	– 5,0	13,6	14,4	38,9	7,0	– 0,1	– 21,7	8,9	9,6	0,7
2012	10,2	12,7	– 15,6	– 11,1	– 19,2	– 54,5	16,6	8,3	24,5	22,2	5,2
2013	– 1,6	17,2	22,4	16,7	31,9	117,7	– 6,5	– 11,5	– 8,2	– 7,8	1,0
2014	5,5	– 3,8	0,6	– 0,5	– 13,1	11,1	7,0	28,0	5,4	2,3	– 2,0
2015	5,2	– 3,3	6,8	8,4	17,5	– 6,4	5,2	16,2	5,5	4,3	– 4,2

2 Bruttoanlageinvestitionen im Land Brandenburg 1991 bis 2015 nach Wirtschaftsbereichen

2.1 Neue Anlagen in jeweiligen Preisen

Jahr	Ins- gesamt	Land- und Forst- wirt- schaft, Fischerei	Produzierendes Gewerbe				Dienstleistungsbereiche				
			zu- sammen	Produ- zierendes Gewerbe ohne Bau- gewerbe	darunter Verarbei- tendes Gewerbe	Bau- gewerbe	zu- sammen	Handel, Verkehr, Gast- gewerbe, Information und Kommu- nikation	Finanz-, Versicherungs- und Unter- nehmens- dienstleister; Grundstücks- und Wohnungs- wesen	darunter Grund- stücks- und Wohnungs- wesen	Öffentliche und sonstige Dienstleister, Erziehung und Gesundheit
2010 ± 100											
1991	68,5	46,8	105,3	•	•	•	61,2	•	•	•	•
1992	92,2	46,6	144,9	•	•	•	82,2	•	•	•	•
1993	123,9	60,6	198,2	•	•	•	109,9	•	•	•	•
1994	149,5	80,1	236,3	•	•	•	133,0	•	•	•	•
1995	148,5	71,6	210,6	214,1	169,2	181,9	137,7	112,4	149,3	140,5	136,5
1996	159,6	78,3	191,5	194,0	169,8	171,2	155,6	86,4	200,1	195,5	127,5
1997	153,0	61,2	167,5	169,7	163,7	149,5	153,2	74,5	199,1	189,6	130,8
1998	152,9	67,9	136,4	136,5	126,5	135,6	159,6	74,8	214,0	200,8	125,7
1999	149,3	73,6	139,4	141,1	129,9	125,1	154,3	81,0	198,6	183,8	130,2
2000	140,4	68,9	131,6	136,4	137,6	92,5	145,0	76,4	181,3	161,2	132,5
2001	119,2	84,1	132,1	137,1	140,0	91,3	117,6	53,4	135,7	134,8	137,2
2002	106,3	75,1	109,9	116,1	111,0	59,6	106,7	42,3	119,7	124,7	136,3
2003	95,3	57,8	94,9	98,3	84,2	67,4	96,8	37,9	110,5	112,1	120,4
2004	97,3	74,2	116,7	123,6	129,5	60,4	93,8	52,9	100,3	97,5	116,2
2005	95,6	91,9	103,8	110,2	106,1	52,3	93,9	62,6	102,0	100,0	105,0
2006	101,3	105,5	122,1	129,3	126,5	63,4	96,6	59,4	103,6	103,5	115,0
2007	99,3	119,6	125,3	129,2	123,7	93,6	92,9	64,2	93,0	91,0	117,4
2008	104,9	146,0	127,9	134,0	139,4	78,4	98,3	72,4	102,1	100,8	113,2
2009	95,7	101,3	94,2	96,8	109,2	72,9	95,8	95,5	91,3	90,9	104,8
2010	100	100	100	100	100	100	100	100	100	100	100
2011	102,1	95,0	113,6	114,4	138,9	107,0	99,9	78,3	108,9	109,6	100,7
2012	112,6	107,1	95,9	101,6	112,2	48,7	116,4	84,8	135,6	133,9	106,0
2013	110,8	125,4	117,3	118,7	148,0	106,1	108,8	75,0	124,5	123,5	107,0
2014	116,8	120,7	118,1	118,1	128,6	117,9	116,4	96,0	131,3	126,3	104,8
2015	122,9	116,8	126,1	128,0	151,0	110,3	122,4	111,5	138,4	131,7	100,4
Anteil an allen Wirtschaftsbereichen in %											
1991	100	2,0	26,9	•	•	•	71,1	•	•	•	•
1992	100	1,5	27,5	•	•	•	71,0	•	•	•	•
1993	100	1,4	28,0	•	•	•	70,6	•	•	•	•
1994	100	1,6	27,7	•	•	•	70,8	•	•	•	•
1995	100	1,4	24,8	22,5	9,6	2,3	73,8	13,5	41,1	34,1	19,1
1996	100	1,4	21,0	18,9	9,0	2,1	77,6	9,7	51,3	44,2	16,6
1997	100	1,2	19,1	17,3	9,0	1,9	79,7	8,7	53,2	44,7	17,8
1998	100	1,3	15,6	13,9	7,0	1,7	83,1	8,8	57,2	47,4	17,1
1999	100	1,4	16,3	14,7	7,3	1,6	82,2	9,7	54,4	44,4	18,1
2000	100	1,4	16,4	15,1	8,3	1,3	82,2	9,7	52,8	41,4	19,6
2001	100	2,1	19,4	17,9	9,9	1,5	78,6	8,0	46,6	40,8	24,0
2002	100	2,1	18,1	17,0	8,8	1,1	79,9	7,1	46,1	42,3	26,7
2003	100	1,8	17,4	16,1	7,4	1,4	80,8	7,1	47,4	42,4	26,3
2004	100	2,2	21,0	19,8	11,2	1,2	76,8	9,7	42,2	36,2	24,9
2005	100	2,8	19,0	18,0	9,3	1,0	78,2	11,7	43,6	37,7	22,9
2006	100	3,0	21,1	19,9	10,5	1,2	75,9	10,5	41,8	36,8	23,6
2007	100	3,5	22,1	20,3	10,5	1,8	74,4	11,6	38,3	33,0	24,6
2008	100	4,1	21,3	19,9	11,2	1,4	74,6	12,3	39,8	34,6	22,5
2009	100	3,1	17,2	15,8	9,6	1,5	79,7	17,8	39,1	34,3	22,8
2010	100	2,9	17,5	15,6	8,4	1,9	79,6	17,9	40,9	36,1	20,8
2011	100	2,7	19,5	17,4	11,5	2,0	77,8	13,7	43,6	38,7	20,5
2012	100	2,8	14,9	14,1	8,4	0,8	82,3	13,5	49,3	42,9	19,6
2013	100	3,3	18,5	16,7	11,2	1,8	78,2	12,1	46,0	40,2	20,1
2014	100	3,0	17,7	15,7	9,3	1,9	79,3	14,7	46,0	39,0	18,7
2015	100	2,8	17,9	16,2	10,3	1,7	79,3	16,2	46,1	38,6	17,0

2 Bruttoanlageinvestitionen im Land Brandenburg 1991 bis 2015 nach Wirtschaftsbereichen

2.1 Neue Anlagen in jeweiligen Preisen

Jahr	Ins- gesamt	Land- und Forst- wirt- schaft, Fischerei	Produzierendes Gewerbe				Dienstleistungsbereiche				
			zu- sammen	Produ- zierendes Gewerbe ohne Bau- gewerbe	darunter Verarbei- tendes Gewerbe	Bau- gewerbe	zu- sammen	Handel, Verkehr, Gast- gewerbe, Information und Kommu- nikation	Finanz-, Versicherungs- und Unter- nehmens- dienstleister; Grundstücks- und Wohnungs- wesen	darunter Grund- stücks- und Wohnungs- wesen	Öffentliche und sonstige Dienstleister, Erziehung und Gesundheit
Anteil an Deutschland in %											
1991	2,1	2,5	1,8	•	•	•	2,2	•	•	•	•
1992	2,6	2,5	2,4	•	•	•	2,7	•	•	•	•
1993	3,5	3,7	3,6	•	•	•	3,5	•	•	•	•
1994	4,1	4,7	4,3	•	•	•	4,0	•	•	•	•
1995	4,0	4,0	3,9	3,8	2,3	5,3	4,0	4,1	3,7	4,0	5,1
1996	4,3	4,4	3,6	3,5	2,3	5,8	4,6	3,3	4,9	5,7	4,7
1997	4,1	3,7	3,2	3,1	2,2	6,0	4,4	2,8	4,7	5,5	4,9
1998	4,0	3,8	2,6	2,4	1,6	5,5	4,4	2,7	4,9	5,8	4,6
1999	3,7	3,9	2,5	2,4	1,5	4,7	4,2	2,7	4,5	5,3	4,5
2000	3,4	3,7	2,3	2,3	1,5	3,6	3,8	2,4	4,0	4,7	4,5
2001	3,0	4,3	2,3	2,2	1,5	4,6	3,2	1,7	3,1	4,1	4,6
2002	2,8	4,1	2,0	2,0	1,3	3,3	3,1	1,5	2,9	4,1	4,7
2003	2,6	3,4	1,8	1,7	1,0	4,3	2,9	1,5	2,8	3,7	4,2
2004	2,6	4,3	2,2	2,2	1,5	3,9	2,7	1,9	2,5	3,3	4,1
2005	2,6	4,5	2,0	2,0	1,3	3,6	2,7	2,2	2,6	3,6	3,5
2006	2,5	4,3	2,2	2,2	1,4	3,9	2,6	1,8	2,4	3,3	3,6
2007	2,3	4,5	2,1	2,0	1,2	4,8	2,3	1,9	2,0	2,8	3,5
2008	2,4	4,8	2,0	1,9	1,3	3,9	2,4	2,1	2,2	3,1	3,3
2009	2,4	4,6	1,7	1,6	1,2	4,1	2,6	3,1	2,2	2,9	3,1
2010	2,3	4,4	1,7	1,6	1,1	4,6	2,5	2,8	2,3	3,0	2,8
2011	2,2	3,8	1,8	1,7	1,4	4,5	2,3	2,1	2,2	2,8	2,7
2012	2,4	4,1	1,5	1,4	1,0	1,8	2,7	2,4	2,7	3,3	2,8
2013	2,3	4,6	1,8	1,7	1,4	4,1	2,5	2,1	2,4	3,0	2,9
2014	2,3	4,4	1,7	1,6	1,2	4,1	2,5	2,6	2,4	3,0	2,7
2015	2,4	4,3	1,8	1,7	1,3	3,8	2,5	2,8	2,5	3,1	2,5

2 Bruttoanlageinvestitionen im Land Brandenburg 1991 bis 2015 nach Wirtschaftsbereichen

2.2 Neue Anlagen (preisbereinigt, verkettet)

Jahr	Ins- gesamt	Land- und Forst- wirt- schaft, Fischerei	Produzierendes Gewerbe				Dienstleistungsbereiche				
			zu- sammen	Produ- zierendes Gewerbe ohne Bau- gewerbe	darunter Verarbei- tendes Gewerbe	Bau- gewerbe	zu- sammen	Handel, Verkehr, Gast- gewerbe, Information und Kommu- nikation	Finanz-, Versicherungs- und Unter- nehmens- dienstleister; Grundstücks- und Wohnungs- wesen	darunter Grund- stücks- und Wohnungs- wesen	Öffentliche und sonstige Dienstleister, Erziehung und Gesundheit
Index (2010 ± 100)											
1991	81,4	64,0	122,6	•	•	•	73,2	•	•	•	•
1992	104,9	60,9	162,8	•	•	•	93,9	•	•	•	•
1993	136,7	77,3	217,9	•	•	•	121,3	•	•	•	•
1994	162,9	100,6	257,8	•	•	•	144,6	•	•	•	•
1995	159,8	88,8	228,3	233,0	185,7	186,6	147,5	107,6	167,8	164,0	141,3
1996	172,4	96,0	207,9	211,5	185,5	175,8	167,5	83,6	225,4	228,6	133,1
1997	165,5	74,2	181,9	185,1	178,0	153,5	165,3	72,6	224,1	221,2	137,4
1998	166,2	81,3	148,5	149,3	137,2	139,7	173,2	73,7	242,0	234,5	133,0
1999	163,8	87,2	152,5	155,1	141,0	129,5	169,1	81,1	226,7	216,0	139,0
2000	153,2	80,7	142,5	148,3	147,7	95,2	158,2	76,0	206,3	188,6	140,6
2001	130,2	97,4	142,8	148,7	149,2	94,1	128,7	53,5	154,8	157,9	145,9
2002	116,5	86,0	118,7	125,8	117,8	61,5	117,2	42,8	137,0	146,4	145,7
2003	105,0	65,8	103,0	107,0	89,5	70,3	106,9	39,1	126,7	131,4	129,6
2004	106,4	83,3	125,9	133,7	137,1	63,0	103,0	54,7	113,7	112,8	125,0
2005	104,1	101,4	111,4	118,5	111,8	54,3	102,6	64,5	114,8	114,7	112,7
2006	109,0	114,6	129,3	137,2	132,5	65,7	104,3	60,9	114,7	116,4	122,5
2007	103,4	127,3	130,2	134,3	127,8	96,3	96,6	65,2	97,9	96,6	121,3
2008	106,9	151,9	129,9	136,0	141,9	79,6	100,2	72,8	104,8	103,8	115,0
2009	96,6	102,6	95,2	97,9	110,4	73,4	96,7	95,8	92,6	92,3	105,7
2010	100	100	100	100	100	100	100	100	100	100	100
2011	99,9	93,1	110,9	111,5	135,5	105,8	97,7	77,0	106,0	106,3	99,1
2012	107,7	102,6	92,2	97,6	107,6	47,6	111,4	82,3	128,6	126,3	102,1
2013	104,0	115,6	111,9	113,0	140,7	103,1	101,9	72,1	115,2	113,2	101,4
2014	107,9	107,7	111,3	111,1	120,5	113,4	107,2	91,2	118,9	113,2	98,1
2015	111,8	103,2	117,2	118,6	139,7	105,5	111,0	104,5	123,3	115,8	92,7
Veränderung gegenüber dem Vorjahr in %											
1992	28,8	– 4,8	32,7	•	•	•	28,3	•	•	•	•
1993	30,4	26,9	33,9	•	•	•	29,1	•	•	•	•
1994	19,1	30,2	18,3	•	•	•	19,2	•	•	•	•
1995	– 1,9	– 11,7	– 11,5	•	•	•	2,0	•	•	•	•
1996	7,9	8,1	– 8,9	– 9,2	– 0,1	– 5,8	13,5	– 22,3	34,3	39,4	– 5,8
1997	– 4,0	– 22,7	– 12,5	– 12,5	– 4,1	– 12,7	– 1,3	– 13,2	– 0,6	– 3,2	3,2
1998	0,4	9,5	– 18,3	– 19,3	– 22,9	– 9,0	4,8	1,6	8,0	6,0	– 3,2
1999	– 1,5	7,3	2,7	3,9	2,7	– 7,3	– 2,4	10,0	– 6,3	– 7,9	4,5
2000	– 6,5	– 7,4	– 6,5	– 4,4	4,8	– 26,5	– 6,4	– 6,3	– 9,0	– 12,7	1,1
2001	– 15,0	20,7	0,2	0,3	1,1	– 1,1	– 18,7	– 29,5	– 25,0	– 16,3	3,8
2002	– 10,5	– 11,8	– 16,8	– 15,4	– 21,0	– 34,6	– 8,9	– 20,0	– 11,5	– 7,3	– 0,2
2003	– 9,9	– 23,4	– 13,3	– 15,0	– 24,1	14,2	– 8,8	– 8,8	– 7,5	– 10,2	– 11,1
2004	1,4	26,6	22,2	24,9	53,3	– 10,4	– 3,7	40,0	– 10,3	– 14,2	– 3,5
2005	– 2,2	21,6	– 11,5	– 11,3	– 18,5	– 13,8	– 0,3	17,9	1,0	1,7	– 9,8
2006	4,7	13,1	16,1	15,8	18,5	21,0	1,6	– 5,5	– 0,1	1,5	8,6
2007	– 5,1	11,0	0,7	– 2,1	– 3,5	46,6	– 7,4	7,1	– 14,7	– 17,1	– 0,9
2008	3,4	19,3	– 0,2	1,3	11,0	– 17,3	3,7	11,6	7,1	7,5	– 5,2
2009	– 9,6	– 32,4	– 26,7	– 28,1	– 22,2	– 7,8	– 3,5	31,5	– 11,7	– 11,1	– 8,1
2010	3,5	– 2,6	5,1	2,2	– 9,4	36,2	3,4	4,4	8,0	8,4	– 5,4
2011	– 0,1	– 6,9	10,9	11,5	35,5	5,8	– 2,3	– 23,0	6,0	6,3	– 0,9
2012	7,9	10,2	– 16,8	– 12,5	– 20,6	– 55,0	14,0	6,9	21,4	18,7	3,1
2013	– 3,4	12,7	21,4	15,8	30,7	116,7	– 8,5	– 12,4	– 10,5	– 10,4	– 0,7
2014	3,7	– 6,8	– 0,6	– 1,7	– 14,3	10,0	5,2	26,4	3,3	– 0,0	– 3,3
2015	3,6	– 4,1	5,3	6,8	15,9	– 6,9	3,5	14,6	3,6	2,3	– 5,5

2 Bruttoanlageinvestitionen im Land Brandenburg 1991 bis 2015 nach Wirtschaftsbereichen

2.3 Neue Ausrüstungen und sonstige Anlagen in jeweiligen Preisen

Jahr	Ins- gesamt	Land- und Forst- wirt- schaft, Fischerei	Produzierendes Gewerbe				Dienstleistungsbereiche				
			zu- sammen	Produ- zierendes Gewerbe ohne Bau- gewerbe	darunter Verarbei- tendes Gewerbe	Bau- gewerbe	zu- sammen	Handel, Verkehr, Gast- gewerbe, Information und Kommu- nikation	Finanz-, Versicherungs- und Unter- nehmens- dienstleister; Grundstücks- und Wohnungs- wesen	darunter Grund- stücks- und Wohnungs- wesen	Öffentliche und sonstige Dienstleister, Erziehung und Gesundheit
Mill. EUR											
1991	3 331	50	1 301	•	•	•	1 980	•	•	•	•
1992	4 066	95	1 921	•	•	•	2 051	•	•	•	•
1993	4 847	117	2 446	•	•	•	2 284	•	•	•	•
1994	5 531	204	2 688	•	•	•	2 640	•	•	•	•
1995	5 528	216	2 398	2 099	1 382	299	2 914	1 004	1 102	43	807
1996	5 732	223	2 577	2 281	1 480	296	2 932	908	1 232	45	792
1997	5 567	185	2 267	2 018	1 440	249	3 115	881	1 443	45	791
1998	5 446	213	1 785	1 555	1 086	231	3 448	894	1 693	44	861
1999	5 759	238	1 962	1 732	1 172	230	3 558	942	1 686	44	930
2000	5 974	214	1 931	1 754	1 250	178	3 829	1 032	1 822	60	975
2001	4 753	271	1 887	1 701	1 298	186	2 595	871	738	44	987
2002	3 961	247	1 565	1 442	1 012	124	2 148	767	398	25	983
2003	3 655	189	1 355	1 218	799	137	2 111	634	489	12	988
2004	4 536	244	1 784	1 654	1 192	130	2 507	899	595	14	1 014
2005	4 360	306	1 572	1 465	993	107	2 482	847	555	20	1 079
2006	4 892	359	1 895	1 754	1 216	142	2 637	969	511	17	1 158
2007	5 193	399	2 005	1 797	1 179	208	2 790	1 083	528	23	1 179
2008	5 348	486	2 016	1 861	1 261	155	2 846	1 072	561	25	1 213
2009	4 190	325	1 568	1 416	1 042	152	2 297	551	525	15	1 221
2010	4 692	335	1 694	1 484	959	209	2 664	906	535	26	1 223
2011	4 855	307	1 923	1 698	1 285	225	2 625	837	565	24	1 222
2012	5 055	344	1 605	1 502	1 090	103	3 107	1 003	790	17	1 314
2013	5 291	382	2 044	1 810	1 434	234	2 865	868	720	20	1 277
2014	5 681	376	1 940	1 692	1 211	248	3 366	1 179	883	29	1 304
2015	5 829	349	2 029	1 799	1 366	230	3 451	1 058	1 006	48	1 387
Veränderung gegenüber dem Vorjahr in %											
1992	22,1	89,4	47,6	•	•	•	3,6	•	•	•	•
1993	19,2	23,6	27,3	•	•	•	11,4	•	•	•	•
1994	14,1	74,3	9,9	•	•	•	15,6	•	•	•	•
1995	− 0,1	6,4	− 10,8	•	•	•	10,4	•	•	•	•
1996	3,7	3,2	7,5	8,7	7,1	− 1,0	0,6	− 9,6	11,8	3,1	− 1,9
1997	− 2,9	− 17,1	− 12,0	− 11,5	− 2,7	− 15,9	6,3	− 3,0	17,2	− 0,5	− 0,1
1998	− 2,2	14,8	− 21,2	− 23,0	− 24,6	− 7,2	10,7	1,5	17,3	− 1,4	8,8
1999	5,7	12,0	9,9	11,4	7,9	− 0,3	3,2	5,4	− 0,4	− 0,4	8,1
2000	3,7	− 10,4	− 1,6	1,2	6,7	− 22,8	7,6	9,5	8,0	38,0	4,9
2001	− 20,4	26,7	− 2,3	− 3,0	3,8	4,8	− 32,2	− 15,6	− 59,5	− 27,0	1,2
2002	− 16,7	− 8,7	− 17,1	− 15,2	− 22,0	− 33,6	− 17,2	− 11,9	− 46,0	− 43,5	− 0,4
2003	− 7,7	− 23,7	− 13,4	− 15,5	− 21,0	11,1	− 1,7	− 17,4	22,7	− 53,2	0,6
2004	24,1	29,2	31,7	35,8	49,2	− 5,3	18,8	41,8	21,6	17,0	2,6
2005	− 3,9	25,5	− 11,9	− 11,4	− 16,7	− 17,6	− 1,0	− 5,7	− 6,7	44,8	6,4
2006	12,2	17,3	20,5	19,7	22,5	32,2	6,3	14,3	− 7,9	− 12,0	7,3
2007	6,2	11,2	5,8	2,4	− 3,1	46,8	5,8	11,8	3,3	31,2	1,9
2008	3,0	21,9	0,6	3,6	7,0	− 25,4	2,0	− 1,0	6,2	11,6	2,9
2009	− 21,7	− 33,1	− 22,2	− 23,9	− 17,4	− 2,2	− 19,3	− 48,6	− 6,4	− 40,0	0,6
2010	12,0	2,9	8,0	4,8	− 8,0	37,9	16,0	64,5	1,8	71,2	0,2
2011	3,5	− 8,3	13,6	14,4	34,0	7,4	− 1,5	− 7,6	5,7	− 8,1	− 0,1
2012	4,1	12,1	− 16,6	− 11,6	− 15,2	− 54,4	18,4	19,8	39,7	− 29,6	7,5
2013	4,7	11,0	27,4	20,5	31,6	128,3	− 7,8	− 13,4	− 8,8	16,2	− 2,8
2014	7,4	− 1,6	− 5,1	− 6,5	− 15,5	5,7	17,5	35,8	22,6	46,1	2,1
2015	2,6	− 7,1	4,6	6,3	12,8	− 7,2	2,5	− 10,3	14,0	65,6	6,4

2 Bruttoanlageinvestitionen im Land Brandenburg 1991 bis 2015 nach Wirtschaftsbereichen

2.3 Neue Ausrüstungen und sonstige Anlagen in jeweiligen Preisen

Jahr	Ins- gesamt	Land- und Forst- wirt- schaft, Fischerei	Produzierendes Gewerbe				Dienstleistungsbereiche				
			zu- sammen	Produ- zierendes Gewerbe ohne Bau- gewerbe	darunter Verarbei- tendes Gewerbe	Bau- gewerbe	zu- sammen	Handel, Verkehr, Gast- gewerbe, Information und Kommu- nikation	Finanz-, Versicherungs- und Unter- nehmens- dienstleister; Grundstücks- und Wohnungs- wesen	darunter Grund- stücks- und Wohnungs- wesen	Öffentliche und sonstige Dienstleister, Erziehung und Gesundheit
2010 ± 100											
1991	71,0	14,9	76,8	•	•	•	74,3	•	•	•	•
1992	86,7	28,2	113,4	•	•	•	77,0	•	•	•	•
1993	103,3	34,9	144,4	•	•	•	85,8	•	•	•	•
1994	117,9	60,8	158,7	•	•	•	99,1	•	•	•	•
1995	117,8	64,7	141,6	141,4	144,1	142,7	109,4	110,9	206,0	166,2	66,0
1996	122,2	66,8	152,1	153,7	154,3	141,3	110,1	100,2	230,2	171,3	64,8
1997	118,6	55,4	133,8	135,9	150,1	118,8	116,9	97,2	269,7	170,4	64,7
1998	116,1	63,6	105,4	104,7	113,2	110,3	129,5	98,7	316,5	168,0	70,4
1999	122,7	71,2	115,9	116,7	122,2	110,0	133,6	104,0	315,1	167,4	76,0
2000	127,3	63,9	114,0	118,1	130,4	84,9	143,7	113,9	340,5	231,0	79,7
2001	101,3	80,9	111,4	114,6	135,3	89,0	97,4	96,1	137,9	168,5	80,7
2002	84,4	73,9	92,4	97,1	105,5	59,0	80,6	84,7	74,5	95,2	80,3
2003	77,9	56,4	80,0	82,1	83,3	65,6	79,2	70,0	91,4	44,6	80,8
2004	96,7	72,9	105,4	111,5	124,3	62,1	94,1	99,2	111,1	52,2	82,9
2005	92,9	91,4	92,8	98,7	103,5	51,2	93,2	93,6	103,7	75,6	88,2
2006	104,3	107,3	111,9	118,2	126,8	67,7	99,0	106,9	95,5	66,5	94,7
2007	110,7	119,2	118,4	121,0	122,9	99,4	104,7	119,5	98,7	87,3	96,4
2008	114,0	145,3	119,0	125,4	131,5	74,2	106,8	118,3	104,9	97,4	99,2
2009	89,3	97,2	92,6	95,4	108,7	72,5	86,2	60,8	98,2	58,4	99,8
2010	100	100	100	100	100	100	100	100	100	100	100
2011	103,5	91,7	113,6	114,4	134,0	107,4	98,5	92,4	105,7	91,9	99,9
2012	107,7	102,8	94,7	101,2	113,6	49,0	116,6	110,7	147,6	64,7	107,5
2013	112,8	114,2	120,7	121,9	149,5	111,9	107,6	95,9	134,6	75,2	104,4
2014	121,1	112,3	114,5	114,0	126,3	118,2	126,4	130,2	165,0	109,9	106,6
2015	124,2	104,3	119,8	121,2	142,4	109,8	129,6	116,8	188,1	181,9	113,4
Anteil an allen Wirtschaftsbereichen in %											
1991	100	1,5	39,1	•	•	•	59,4	•	•	•	•
1992	100	2,3	47,2	•	•	•	50,4	•	•	•	•
1993	100	2,4	50,5	•	•	•	47,1	•	•	•	•
1994	100	3,7	48,6	•	•	•	47,7	•	•	•	•
1995	100	3,9	43,4	38,0	25,0	5,4	52,7	18,2	19,9	0,8	14,6
1996	100	3,9	45,0	39,8	25,8	5,2	51,1	15,8	21,5	0,8	13,8
1997	100	3,3	40,7	36,2	25,9	4,5	56,0	15,8	25,9	0,8	14,2
1998	100	3,9	32,8	28,5	19,9	4,2	63,3	16,4	31,1	0,8	15,8
1999	100	4,1	34,1	30,1	20,4	4,0	61,8	16,4	29,3	0,8	16,2
2000	100	3,6	32,3	29,4	20,9	3,0	64,1	17,3	30,5	1,0	16,3
2001	100	5,7	39,7	35,8	27,3	3,9	54,6	18,3	15,5	0,9	20,8
2002	100	6,2	39,5	36,4	25,6	3,1	54,2	19,4	10,1	0,6	24,8
2003	100	5,2	37,1	33,3	21,9	3,8	57,8	17,3	13,4	0,3	27,0
2004	100	5,4	39,3	36,5	26,3	2,9	55,3	19,8	13,1	0,3	22,4
2005	100	7,0	36,1	33,6	22,8	2,5	56,9	19,4	12,7	0,5	24,8
2006	100	7,3	38,7	35,8	24,9	2,9	53,9	19,8	10,4	0,4	23,7
2007	100	7,7	38,6	34,6	22,7	4,0	53,7	20,8	10,2	0,4	22,7
2008	100	9,1	37,7	34,8	23,6	2,9	53,2	20,0	10,5	0,5	22,7
2009	100	7,8	37,4	33,8	24,9	3,6	54,8	13,1	12,5	0,4	29,1
2010	100	7,1	36,1	31,6	20,4	4,5	56,8	19,3	11,4	0,6	26,1
2011	100	6,3	39,6	35,0	26,5	4,6	54,1	17,2	11,6	0,5	25,2
2012	100	6,8	31,7	29,7	21,6	2,0	61,5	19,8	15,6	0,3	26,0
2013	100	7,2	38,6	34,2	27,1	4,4	54,1	16,4	13,6	0,4	24,1
2014	100	6,6	34,1	29,8	21,3	4,4	59,2	20,8	15,5	0,5	22,9
2015	100	6,0	34,8	30,9	23,4	3,9	59,2	18,2	17,3	0,8	23,8

2 Bruttoanlageinvestitionen im Land Brandenburg 1991 bis 2015 nach Wirtschaftsbereichen

2.3 Neue Ausrüstungen und sonstige Anlagen in jeweiligen Preisen

Jahr	Ins- gesamt	Land- und Forst- wirt- schaft, Fischerei	Produzierendes Gewerbe				Dienstleistungsbereiche				
			zu- sammen	Produ- zierendes Gewerbe ohne Bau- gewerbe	darunter Verarbei- tendes Gewerbe	Bau- gewerbe	zu- sammen	Handel, Verkehr, Gast- gewerbe, Information und Kommu- nikation	Finanz-, Versicherungs- und Unter- nehmens- dienstleister; Grundstücks- und Wohnungs- wesen	darunter Grund- stücks- und Wohnungs- wesen	Öffentliche und sonstige Dienstleister, Erziehung und Gesundheit
Anteil an Deutschland in %											
1991	1,6	1,0	1,4	•	•	•	1,9	•	•	•	•
1992	2,0	1,9	2,0	•	•	•	1,9	•	•	•	•
1993	2,6	2,9	2,9	•	•	•	2,3	•	•	•	•
1994	3,0	4,9	3,3	•	•	•	2,6	•	•	•	•
1995	2,9	5,0	2,9	2,7	2,1	4,9	2,8	2,8	2,6	3,4	3,1
1996	2,9	5,0	3,0	2,9	2,2	5,7	2,7	2,5	2,8	3,5	3,0
1997	2,7	4,6	2,6	2,5	2,0	5,4	2,7	2,3	2,9	3,5	3,0
1998	2,5	4,8	2,0	1,8	1,4	4,9	2,8	2,2	3,0	3,5	3,0
1999	2,4	5,0	2,0	1,9	1,4	4,5	2,6	2,1	2,8	3,4	3,0
2000	2,3	4,5	1,9	1,9	1,5	3,5	2,5	2,1	2,6	3,3	3,0
2001	1,9	5,3	1,8	1,7	1,4	4,6	1,8	1,8	1,1	2,1	3,0
2002	1,7	5,2	1,6	1,5	1,2	3,3	1,6	1,8	0,7	1,3	3,0
2003	1,6	4,2	1,4	1,3	0,9	4,3	1,6	1,6	0,8	0,6	2,9
2004	1,9	5,2	1,9	1,8	1,4	4,0	1,8	2,0	0,9	1,1	2,9
2005	1,7	5,3	1,7	1,6	1,2	3,5	1,6	1,9	0,8	1,4	2,8
2006	1,8	5,0	1,9	1,8	1,4	4,1	1,6	1,8	0,7	1,0	2,8
2007	1,8	5,2	1,8	1,7	1,2	5,0	1,6	1,9	0,7	0,9	2,8
2008	1,8	5,5	1,7	1,7	1,3	3,7	1,6	1,9	0,7	0,9	2,9
2009	1,6	5,4	1,6	1,5	1,2	4,2	1,5	1,2	0,8	0,7	3,0
2010	1,7	5,4	1,6	1,5	1,1	4,7	1,6	1,6	0,8	1,3	2,8
2011	1,6	4,6	1,7	1,5	1,3	4,6	1,5	1,4	0,8	1,3	2,7
2012	1,7	5,0	1,3	1,3	1,1	1,8	1,8	1,8	1,2	0,8	2,8
2013	1,8	5,3	1,7	1,6	1,4	4,4	1,7	1,6	1,0	0,9	2,8
2014	1,8	5,2	1,5	1,4	1,1	4,3	1,8	2,0	1,2	1,2	2,8
2015	1,7	4,9	1,6	1,5	1,2	4,0	1,8	1,6	1,2	2,3	2,8

2 Bruttoanlageinvestitionen im Land Brandenburg 1991 bis 2015 nach Wirtschaftsbereichen

2.4 Neue Ausrüstungen und sonstige Anlagen (preisbereinigt, verkettet)

Jahr	Ins- gesamt	Land- und Forst- wirt- schaft, Fischerei	Produzierendes Gewerbe				Dienstleistungsbereiche				
			zu- sammen	Produ- zierendes Gewerbe ohne Bau- gewerbe	darunter Verarbei- tendes Gewerbe	Bau- gewerbe	zu- sammen	Handel, Verkehr, Gast- gewerbe, Information und Kommu- nikation	Finanz-, Versicherungs- und Unter- nehmens- dienstleister; Grundstücks- und Wohnungs- wesen	darunter Grund- stücks- und Wohnungs- wesen	Öffentliche und sonstige Dienstleister, Erziehung und Gesundheit
Index (2010 ± 100)											
1991	70,4	20,3	87,3	•	•	•	65,1	•	•	•	•
1992	84,4	37,0	125,9	•	•	•	66,5	•	•	•	•
1993	98,9	44,9	157,1	•	•	•	73,1	•	•	•	•
1994	112,6	77,2	171,9	•	•	•	84,7	•	•	•	•
1995	112,8	81,1	153,0	154,0	157,8	144,4	94,1	99,5	172,0	150,1	56,0
1996	117,2	82,7	163,7	166,4	167,9	143,1	95,6	90,9	193,8	155,6	55,4
1997	114,2	67,6	143,5	146,6	162,5	120,5	102,5	88,9	229,6	156,0	55,7
1998	113,2	76,5	112,9	112,7	122,2	112,4	115,9	91,8	276,0	155,6	61,9
1999	121,5	84,7	124,5	126,0	131,9	112,6	122,4	98,8	281,8	157,6	68,2
2000	125,5	75,0	121,3	126,2	139,0	86,3	131,6	108,0	304,3	216,7	71,7
2001	100,3	93,8	117,9	121,7	143,2	90,6	90,4	92,0	125,1	159,4	73,5
2002	83,9	84,6	97,4	102,7	111,1	60,3	75,7	81,9	68,9	90,9	74,0
2003	78,6	64,1	84,7	87,1	87,8	67,8	76,1	69,1	86,8	43,5	76,0
2004	97,9	81,7	111,4	118,2	130,8	64,1	91,2	98,8	106,4	51,1	78,9
2005	94,2	100,9	97,6	104,0	108,5	52,7	91,0	93,3	100,4	74,5	85,1
2006	106,0	116,6	116,8	123,5	132,1	69,6	97,9	106,9	93,8	66,2	92,9
2007	112,2	127,0	122,0	124,9	126,6	101,7	104,3	119,5	97,5	86,5	95,9
2008	115,1	151,5	121,1	127,6	133,8	75,3	106,9	118,2	104,6	97,1	99,4
2009	89,8	98,5	93,6	96,5	109,9	73,0	86,4	61,0	98,2	58,3	100,1
2010	100	100	100	100	100	100	100	100	100	100	100
2011	102,3	90,0	111,3	111,9	130,7	106,4	98,2	91,8	105,8	91,8	99,6
2012	105,4	98,7	91,5	97,6	109,1	48,0	115,3	109,2	147,1	64,3	106,0
2013	109,4	105,1	115,8	116,7	142,4	109,2	105,9	94,3	133,9	74,6	102,2
2014	116,4	100,0	108,6	107,9	118,7	114,5	123,6	127,2	163,5	108,8	103,6
2015	118,3	92,2	112,4	113,4	132,1	105,8	125,7	113,5	184,8	178,8	109,1
Veränderung gegenüber dem Vorjahr in %											
1992	19,8	82,7	44,2	•	•	•	2,2	•	•	•	•
1993	17,2	21,3	24,8	•	•	•	9,9	•	•	•	•
1994	13,9	72,0	9,4	•	•	•	15,7	•	•	•	•
1995	0,2	5,1	− 11,0	•	•	•	11,2	•	•	•	•
1996	3,9	1,9	7,0	8,1	6,4	− 0,9	1,5	− 8,6	12,6	3,7	− 1,0
1997	− 2,6	− 18,2	− 12,3	− 11,9	− 3,2	− 15,7	7,2	− 2,2	18,5	0,2	0,6
1998	− 0,9	13,1	− 21,4	− 23,1	− 24,8	− 6,8	13,1	3,3	20,2	− 0,3	11,0
1999	7,3	10,7	10,3	11,8	7,9	0,2	5,6	7,7	2,1	1,3	10,2
2000	3,3	− 11,5	− 2,6	0,2	5,4	− 23,3	7,5	9,2	8,0	37,5	5,1
2001	− 20,1	25,1	− 2,8	− 3,5	3,0	5,0	− 31,3	− 14,8	− 58,9	− 26,5	2,6
2002	− 16,3	− 9,8	− 17,4	− 15,6	− 22,4	− 33,5	− 16,2	− 11,0	− 44,9	− 42,9	0,7
2003	− 6,4	− 24,2	− 13,0	− 15,2	− 21,0	12,4	0,5	− 15,5	26,0	− 52,1	2,7
2004	24,5	27,4	31,5	35,6	48,9	− 5,3	19,8	42,9	22,5	17,4	3,7
2005	− 3,7	23,4	− 12,4	− 12,0	− 17,0	− 17,8	− 0,1	− 5,6	− 5,6	45,7	7,9
2006	12,5	15,6	19,7	18,8	21,8	32,0	7,5	14,5	− 6,6	− 11,1	9,2
2007	5,9	8,9	4,5	1,1	− 4,2	46,1	6,5	11,8	4,0	30,6	3,2
2008	2,6	19,3	− 0,7	2,2	5,7	− 26,0	2,5	− 1,1	7,3	12,3	3,7
2009	− 22,0	− 35,0	− 22,8	− 24,4	− 17,8	− 3,0	− 19,2	− 48,4	− 6,2	− 39,9	0,7
2010	11,3	1,6	6,9	3,6	− 9,0	36,9	15,7	64,0	1,9	71,5	− 0,1
2011	2,3	− 10,0	11,3	11,9	30,7	6,4	− 1,8	− 8,2	5,8	− 8,2	− 0,4
2012	3,0	9,6	− 17,7	− 12,8	− 16,5	− 54,9	17,4	18,9	39,0	− 29,9	6,4
2013	3,8	6,6	26,5	19,6	30,5	127,5	− 8,2	− 13,6	− 9,0	16,1	− 3,5
2014	6,3	− 4,9	− 6,2	− 7,6	− 16,6	4,8	16,7	34,9	22,1	45,8	1,4
2015	1,7	− 7,8	3,5	5,1	11,3	− 7,6	1,7	− 10,8	13,1	64,3	5,3

2 Bruttoanlageinvestitionen im Land Brandenburg 1991 bis 2015 nach Wirtschaftsbereichen

2.5 Neue Bauten in jeweiligen Preisen

Jahr	Ins- gesamt	Land- und Forst- wirt- schaft, Fischerei	Produzierendes Gewerbe				Dienstleistungsbereiche				
			zu- sammen	Produ- zierendes Gewerbe ohne Bau- gewerbe	darunter Verarbei- tendes Gewerbe	Bau- gewerbe	zu- sammen	Handel, Verkehr, Gast- gewerbe, Information und Kommu- nikation	Finanz-, Versicherungs- und Unter- nehmens- dienstleister; Grundstücks- und Wohnungs- wesen	darunter Grund- stücks- und Wohnungs- wesen	Öffentliche und sonstige Dienstleister, Erziehung und Gesundheit
Mill. EUR											
1991	4 981	116	936	•	•	•	3 929	•	•	•	•
1992	7 121	70	1 156	•	•	•	5 895	•	•	•	•
1993	10 193	97	1 763	•	•	•	8 333	•	•	•	•
1994	12 616	80	2 331	•	•	•	10 206	•	•	•	•
1995	12 498	37	2 074	1 951	346	123	10 387	1 434	6 312	6 106	2 641
1996	13 643	53	1 490	1 389	255	101	12 099	968	8 704	8 512	2 427
1997	13 011	31	1 290	1 191	233	98	11 690	737	8 441	8 255	2 512
1998	13 113	27	1 110	1 027	206	84	11 975	730	8 931	8 746	2 313
1999	12 368	22	998	938	155	60	11 349	817	8 175	8 003	2 357
2000	11 071	30	862	826	156	37	10 179	626	7 183	6 995	2 370
2001	9 711	27	918	892	133	26	8 766	288	6 001	5 857	2 478
2002	8 944	18	769	755	122	15	8 157	152	5 546	5 434	2 459
2003	7 916	16	660	641	61	19	7 241	189	5 000	4 894	2 052
2004	7 273	19	694	684	131	10	6 559	250	4 387	4 255	1 922
2005	7 245	19	633	619	91	14	6 594	512	4 509	4 357	1 573
2006	7 408	14	697	691	77	5	6 698	321	4 631	4 511	1 746
2007	6 863	24	657	648	85	9	6 183	310	4 088	3 961	1 784
2008	7 383	30	700	673	163	27	6 654	500	4 509	4 386	1 645
2009	7 424	33	432	415	73	17	6 960	1 522	4 011	3 964	1 427
2010	7 447	19	430	407	63	23	6 998	1 265	4 431	4 351	1 302
2011	7 542	29	488	465	135	23	7 025	863	4 841	4 772	1 322
2012	8 608	34	431	421	56	10	8 142	837	5 943	5 844	1 362
2013	8 155	62	447	435	78	12	7 647	760	5 463	5 385	1 425
2014	8 501	51	567	541	103	26	7 882	905	5 635	5 500	1 342
2015	9 089	64	648	622	177	26	8 377	1 363	5 867	5 716	1 148
Veränderung gegenüber dem Vorjahr in %											
1992	43,0	– 39,2	23,5	•	•	•	50,0	•	•	•	•
1993	43,1	38,5	52,5	•	•	•	41,4	•	•	•	•
1994	23,8	– 18,4	32,2	•	•	•	22,5	•	•	•	•
1995	– 0,9	– 53,8	– 11,0	•	•	•	1,8	•	•	•	•
1996	9,2	44,7	– 28,2	– 28,8	– 26,4	– 17,8	16,5	– 32,6	37,9	39,4	– 8,1
1997	– 4,6	– 41,7	– 13,5	– 14,2	– 8,8	– 3,1	– 3,4	– 23,8	– 3,0	– 3,0	3,5
1998	0,8	– 12,2	– 13,9	– 13,8	– 11,3	– 14,7	2,4	– 0,9	5,8	5,9	– 7,9
1999	– 5,7	– 20,0	– 10,1	– 8,7	– 24,7	– 28,2	– 5,2	11,9	– 8,5	– 8,5	1,9
2000	– 10,5	37,4	– 13,6	– 12,0	0,4	– 38,7	– 10,3	– 23,4	– 12,1	– 12,6	0,5
2001	– 12,3	– 10,7	6,4	8,1	– 14,9	– 30,4	– 13,9	– 53,9	– 16,5	– 16,3	4,5
2002	– 7,9	– 31,9	– 16,2	– 15,4	– 8,1	– 43,1	– 7,0	– 47,4	– 7,6	– 7,2	– 0,8
2003	– 11,5	– 13,2	– 14,2	– 15,0	– 49,6	29,7	– 11,2	24,6	– 9,9	– 9,9	– 16,6
2004	– 8,1	18,6	5,2	6,7	113,0	– 46,5	– 9,4	32,5	– 12,2	– 13,1	– 6,3
2005	– 0,4	0,6	– 8,9	– 9,6	– 30,7	40,1	0,5	104,4	2,8	2,4	– 18,1
2006	2,2	– 26,2	10,1	11,7	– 15,6	– 61,7	1,6	– 37,3	2,7	3,5	11,0
2007	– 7,4	71,5	– 5,7	– 6,3	11,5	66,8	– 7,7	– 3,2	– 11,7	– 12,2	2,2
2008	7,6	25,0	6,5	3,9	91,6	192,6	7,6	61,0	10,3	10,7	– 7,8
2009	0,6	10,8	– 38,3	– 38,4	– 55,4	– 35,3	4,6	204,4	– 11,0	– 9,6	– 13,2
2010	0,3	– 42,5	– 0,5	– 1,8	– 14,3	31,7	0,6	– 16,9	10,5	9,8	– 8,7
2011	1,3	52,1	13,5	14,1	115,2	3,6	0,4	– 31,8	9,3	9,7	1,5
2012	14,1	19,5	– 11,7	– 9,5	– 58,0	– 55,4	15,9	– 2,9	22,8	22,4	3,0
2013	– 5,3	78,6	3,6	3,4	38,4	13,5	– 6,1	– 9,3	– 8,1	– 7,8	4,6
2014	4,2	– 17,0	27,0	24,5	31,2	117,5	3,1	19,1	3,1	2,1	– 5,8
2015	6,9	25,2	14,3	14,9	73,0	1,3	6,3	50,6	4,1	3,9	– 14,5

2 Bruttoanlageinvestitionen im Land Brandenburg 1991 bis 2015 nach Wirtschaftsbereichen

2.5 Neue Bauten in jeweiligen Preisen

Jahr	Ins- gesamt	Land- und Forst- wirt- schaft, Fischerei	Produzierendes Gewerbe				Dienstleistungsbereiche				
			zu- sammen	Produ- zierendes Gewerbe ohne Bau- gewerbe	darunter Verarbei- tendes Gewerbe	Bau- gewerbe	zu- sammen	Handel, Verkehr, Gast- gewerbe, Information und Kommu- nikation	Finanz-, Versicherungs- und Unter- nehmens- dienstleister; Grundstücks- und Wohnungs- wesen	darunter Grund- stücks- und Wohnungs- wesen	Öffentliche und sonstige Dienstleister, Erziehung und Gesundheit
2010 ± 100											
1991	66,9	610,1	217,8	•	•	•	56,1	•	•	•	•
1992	95,6	371,2	268,9	•	•	•	84,2	•	•	•	•
1993	136,9	514,2	410,1	•	•	•	119,1	•	•	•	•
1994	169,4	419,4	542,2	•	•	•	145,8	•	•	•	•
1995	167,8	193,8	482,5	479,1	554,2	545,3	148,4	113,4	142,5	140,3	202,7
1996	183,2	280,4	346,7	341,1	408,0	448,2	172,9	76,5	196,5	195,6	186,4
1997	174,7	163,5	300,0	292,6	372,2	434,1	167,1	58,3	190,5	189,7	192,9
1998	176,1	143,5	258,3	252,1	330,1	370,1	171,1	57,7	201,6	201,0	177,6
1999	166,1	114,7	232,1	230,3	248,4	265,6	162,2	64,6	184,5	183,9	181,0
2000	148,7	157,6	200,6	202,7	249,5	162,9	145,5	49,5	162,1	160,8	182,0
2001	130,4	140,7	213,5	219,1	212,4	113,4	125,3	22,8	135,4	134,6	190,2
2002	120,1	95,8	179,0	185,3	195,2	64,5	116,6	12,0	125,2	124,9	188,8
2003	106,3	83,2	153,6	157,5	98,3	83,7	103,5	14,9	112,8	112,5	157,5
2004	97,7	98,7	161,6	168,0	209,3	44,8	93,7	19,8	99,0	97,8	147,5
2005	97,3	99,2	147,2	151,9	145,1	62,7	94,2	40,5	101,8	100,1	120,8
2006	99,5	73,2	162,1	169,7	122,5	24,0	95,7	25,4	104,5	103,7	134,1
2007	92,2	125,6	152,8	159,1	136,5	40,1	88,4	24,5	92,3	91,0	137,0
2008	99,2	157,0	162,8	165,3	261,5	117,3	95,1	39,5	101,8	100,8	126,3
2009	99,7	173,9	100,5	101,8	116,7	75,9	99,5	120,3	90,5	91,1	109,6
2010	100	100	100	100	100	100	100	100	100	100	100
2011	101,3	152,1	113,5	114,1	215,2	103,6	100,4	68,2	109,3	109,7	101,5
2012	115,6	181,7	100,3	103,3	90,3	46,2	116,4	66,2	134,1	134,3	104,5
2013	109,5	324,5	103,9	106,8	125,0	52,5	109,3	60,1	123,3	123,8	109,4
2014	114,2	269,3	132,0	133,0	164,0	114,2	112,6	71,6	127,2	126,4	103,1
2015	122,1	337,0	150,8	152,8	283,7	115,7	119,7	107,8	132,4	131,4	88,1
Anteil an allen Wirtschaftsbereichen in %											
1991	100	2,3	18,8	•	•	•	78,9	•	•	•	•
1992	100	1,0	16,2	•	•	•	82,8	•	•	•	•
1993	100	1,0	17,3	•	•	•	81,8	•	•	•	•
1994	100	0,6	18,5	•	•	•	80,9	•	•	•	•
1995	100	0,3	16,6	15,6	2,8	1,0	83,1	11,5	50,5	48,9	21,1
1996	100	0,4	10,9	10,2	1,9	0,7	88,7	7,1	63,8	62,4	17,8
1997	100	0,2	9,9	9,2	1,8	0,8	89,9	5,7	64,9	63,4	19,3
1998	100	0,2	8,5	7,8	1,6	0,6	91,3	5,6	68,1	66,7	17,6
1999	100	0,2	8,1	7,6	1,3	0,5	91,8	6,6	66,1	64,7	19,1
2000	100	0,3	7,8	7,5	1,4	0,3	91,9	5,7	64,9	63,2	21,4
2001	100	0,3	9,5	9,2	1,4	0,3	90,3	3,0	61,8	60,3	25,5
2002	100	0,2	8,6	8,4	1,4	0,2	91,2	1,7	62,0	60,8	27,5
2003	100	0,2	8,3	8,1	0,8	0,2	91,5	2,4	63,2	61,8	25,9
2004	100	0,3	9,5	9,4	1,8	0,1	90,2	3,4	60,3	58,5	26,4
2005	100	0,3	8,7	8,5	1,3	0,2	91,0	7,1	62,2	60,1	21,7
2006	100	0,2	9,4	9,3	1,0	0,1	90,4	4,3	62,5	60,9	23,6
2007	100	0,3	9,6	9,4	1,2	0,1	90,1	4,5	59,6	57,7	26,0
2008	100	0,4	9,5	9,1	2,2	0,4	90,1	6,8	61,1	59,4	22,3
2009	100	0,4	5,8	5,6	1,0	0,2	93,7	20,5	54,0	53,4	19,2
2010	100	0,3	5,8	5,5	0,8	0,3	94,0	17,0	59,5	58,4	17,5
2011	100	0,4	6,5	6,2	1,8	0,3	93,1	11,4	64,2	63,3	17,5
2012	100	0,4	5,0	4,9	0,7	0,1	94,6	9,7	69,0	67,9	15,8
2013	100	0,8	5,5	5,3	1,0	0,1	93,8	9,3	67,0	66,0	17,5
2014	100	0,6	6,7	6,4	1,2	0,3	92,7	10,6	66,3	64,7	15,8
2015	100	0,7	7,1	6,8	2,0	0,3	92,2	15,0	64,5	62,9	12,6

2 Bruttoanlageinvestitionen im Land Brandenburg 1991 bis 2015 nach Wirtschaftsbereichen

2.5 Neue Bauten in jeweiligen Preisen

Jahr	Ins- gesamt	Land- und Forst- wirt- schaft, Fischerei	Produzierendes Gewerbe				Dienstleistungsbereiche				
			zu- sammen	Produ- zierendes Gewerbe ohne Bau- gewerbe	darunter Verarbei- tendes Gewerbe	Bau- gewerbe	zu- sammen	Handel, Verkehr, Gast- gewerbe, Information und Kommu- nikation	Finanz-, Versicherungs- und Unter- nehmens- dienstleister; Grundstücks- und Wohnungs- wesen	darunter Grund- stücks- und Wohnungs- wesen	Öffentliche und sonstige Dienstleister, Erziehung und Gesundheit
Anteil an Deutschland in %											
1991	2,6	7,4	3,4	•	•	•	2,4	•	•	•	•
1992	3,2	4,0	3,5	•	•	•	3,1	•	•	•	•
1993	4,3	5,5	5,3	•	•	•	4,1	•	•	•	•
1994	4,9	4,4	7,1	•	•	•	4,5	•	•	•	•
1995	4,8	1,9	6,5	6,5	5,2	6,2	4,6	6,0	3,9	4,0	6,2
1996	5,4	2,8	5,4	5,4	3,9	6,0	5,4	4,5	5,5	5,7	5,8
1997	5,2	1,7	5,3	5,1	4,2	8,5	5,3	3,6	5,3	5,5	6,1
1998	5,3	1,4	5,0	4,9	3,3	8,2	5,4	3,6	5,6	5,8	5,6
1999	5,0	1,2	4,6	4,6	2,5	5,6	5,1	3,9	5,1	5,3	5,6
2000	4,6	1,6	4,3	4,3	2,5	4,0	4,6	3,5	4,5	4,7	5,6
2001	4,2	1,4	4,9	4,9	2,0	4,2	4,2	1,6	4,0	4,2	6,0
2002	4,1	1,0	4,6	4,6	2,2	3,0	4,1	0,9	3,9	4,1	6,2
2003	3,8	1,0	4,3	4,3	1,3	4,3	3,7	1,2	3,6	3,7	5,2
2004	3,5	1,3	4,4	4,5	2,7	2,9	3,5	1,5	3,3	3,4	5,2
2005	3,6	1,2	4,4	4,4	2,0	4,7	3,6	3,0	3,5	3,6	4,3
2006	3,5	0,9	4,5	4,6	1,6	1,8	3,4	2,0	3,3	3,4	4,4
2007	3,0	1,5	3,9	3,9	1,3	2,5	3,0	1,8	2,8	2,8	4,2
2008	3,2	1,6	3,9	3,8	2,3	6,0	3,1	2,5	3,1	3,1	3,7
2009	3,3	1,8	2,3	2,3	1,4	3,7	3,4	7,6	2,8	2,9	3,2
2010	3,1	1,0	2,7	2,6	1,4	4,2	3,2	6,3	2,9	3,0	2,8
2011	2,9	1,3	2,8	2,7	2,4	3,8	2,9	4,3	2,8	2,9	2,7
2012	3,2	1,4	2,3	2,3	0,9	1,6	3,2	4,1	3,2	3,3	2,9
2013	2,9	2,5	2,3	2,4	1,2	1,9	3,0	3,7	2,9	3,0	3,0
2014	2,9	2,0	2,7	2,7	1,4	2,8	3,0	4,3	2,9	3,0	2,7
2015	3,1	2,6	3,0	3,1	2,4	2,7	3,1	6,4	3,0	3,1	2,3

2 Bruttoanlageinvestitionen im Land Brandenburg 1991 bis 2015 nach Wirtschaftsbereichen

2.6 Neue Bauten (preisbereinigt, verkettet)

Jahr	Ins- gesamt	Land- und Forst- wirt- schaft, Fischerei	Produzierendes Gewerbe				Dienstleistungsbereiche				
			zu- sammen	Produ- zierendes Gewerbe ohne Bau- gewerbe	darunter Verarbei- tendes Gewerbe	Bau- gewerbe	zu- sammen	Handel, Verkehr, Gast- gewerbe, Information und Kommu- nikation	Finanz-, Versicherungs- und Unter- nehmens- dienstleister; Grundstücks- und Wohnungs- wesen	darunter Grund- stücks- und Wohnungs- wesen	Öffentliche und sonstige Dienstleister, Erziehung und Gesundheit
Index (2010 ± 100)											
1991	88,5	803,6	269,6	•	•	•	75,0	•	•	•	•
1992	119,4	461,9	314,9	•	•	•	106,1	•	•	•	•
1993	164,6	620,7	469,0	•	•	•	144,1	•	•	•	•
1994	200,2	497,1	612,7	•	•	•	173,2	•	•	•	•
1995	194,5	225,5	539,0	533,5	638,3	638,2	172,6	125,7	166,6	164,0	237,1
1996	213,3	326,6	392,0	384,7	471,1	525,8	201,8	85,7	230,1	229,0	219,8
1997	203,6	190,2	341,7	332,8	428,8	506,6	194,9	65,6	222,6	221,6	228,8
1998	205,6	167,4	297,1	289,8	380,7	432,0	200,0	65,3	235,7	235,0	211,1
1999	195,1	134,4	268,6	266,3	288,3	311,7	190,6	73,7	217,0	216,3	216,3
2000	173,6	184,3	230,2	232,4	288,2	190,5	170,0	55,8	189,9	188,3	215,3
2001	152,3	164,7	245,8	252,0	245,5	132,7	146,4	25,7	158,8	157,8	224,5
2002	140,7	112,1	207,1	214,4	226,0	75,5	136,6	13,6	147,1	146,8	223,5
2003	124,5	97,1	178,6	183,0	113,8	97,9	121,1	17,1	132,5	132,0	186,5
2004	112,9	113,6	184,2	191,5	238,9	51,6	108,4	22,2	114,6	113,2	173,3
2005	111,5	112,1	167,4	172,7	163,5	71,3	108,0	44,9	116,8	115,0	140,2
2006	111,5	80,7	179,4	187,9	135,0	26,7	107,4	27,6	117,7	116,7	151,7
2007	97,6	133,3	162,0	168,5	144,5	42,7	93,5	25,6	98,0	96,6	146,1
2008	101,6	160,4	164,0	166,4	267,2	120,6	97,5	39,8	104,9	103,9	129,9
2009	100,9	176,3	101,5	102,8	118,1	77,1	100,7	120,7	91,9	92,5	111,0
2010	100	100	100	100	100	100	100	100	100	100	100
2011	98,3	147,3	109,6	110,1	208,5	100,3	97,5	66,4	106,0	106,4	98,6
2012	109,2	171,4	95,0	97,8	85,2	43,5	109,9	63,2	126,5	126,6	98,6
2013	100,8	297,4	97,1	99,8	115,1	48,0	100,5	56,3	113,0	113,4	100,6
2014	102,8	241,1	121,3	122,3	147,4	102,0	101,3	65,8	113,9	113,2	93,1
2015	107,8	296,7	135,2	137,1	250,1	101,4	105,7	97,2	116,4	115,4	78,3
Veränderung gegenüber dem Vorjahr in %											
1992	34,9	– 42,5	16,8	•	•	•	41,4	•	•	•	•
1993	37,9	34,4	48,9	•	•	•	35,8	•	•	•	•
1994	21,6	– 19,9	30,6	•	•	•	20,2	•	•	•	•
1995	– 2,8	– 54,6	– 12,0	•	•	•	– 0,3	•	•	•	•
1996	9,7	44,8	– 27,3	– 27,9	– 26,2	– 17,6	16,9	– 31,8	38,1	39,6	– 7,3
1997	– 4,6	– 41,7	– 12,8	– 13,5	– 9,0	– 3,6	– 3,4	– 23,5	– 3,3	– 3,3	4,1
1998	1,0	– 12,0	– 13,0	– 12,9	– 11,2	– 14,7	2,6	– 0,4	5,9	6,1	– 7,7
1999	– 5,1	– 19,7	– 9,6	– 8,1	– 24,3	– 27,8	– 4,7	12,8	– 7,9	– 7,9	2,4
2000	– 11,0	37,2	– 14,3	– 12,7	– 0,1	– 38,9	– 10,8	– 24,2	– 12,5	– 12,9	– 0,4
2001	– 12,3	– 10,6	6,8	8,5	– 14,8	– 30,4	– 13,9	– 53,9	– 16,4	– 16,2	4,3
2002	– 7,6	– 32,0	– 15,7	– 14,9	– 7,9	– 43,1	– 6,7	– 47,0	– 7,3	– 7,0	– 0,5
2003	– 11,5	– 13,4	– 13,8	– 14,6	– 49,6	29,7	– 11,3	25,0	– 9,9	– 10,0	– 16,6
2004	– 9,3	17,0	3,1	4,6	109,9	– 47,3	– 10,5	30,4	– 13,5	– 14,3	– 7,0
2005	– 1,3	– 1,3	– 9,1	– 9,8	– 31,6	38,2	– 0,4	102,1	1,9	1,6	– 19,1
2006	0,1	– 28,0	7,2	8,8	– 17,4	– 62,6	– 0,6	– 38,7	0,7	1,5	8,2
2007	– 12,4	65,1	– 9,7	– 10,3	7,0	59,8	– 12,9	– 7,1	– 16,8	– 17,2	– 3,7
2008	4,0	20,4	1,3	– 1,2	85,0	182,6	4,2	55,7	7,0	7,5	– 11,1
2009	– 0,6	9,9	– 38,1	– 38,2	– 55,8	– 36,1	3,3	203,0	– 12,4	– 11,0	– 14,6
2010	– 0,9	– 43,3	– 1,5	– 2,8	– 15,4	29,8	– 0,7	– 17,1	8,8	8,2	– 9,9
2011	– 1,7	47,3	9,6	10,1	108,5	0,3	– 2,5	– 33,6	6,0	6,4	– 1,4
2012	11,1	16,4	– 13,3	– 11,1	– 59,1	– 56,6	12,7	– 4,8	19,3	19,0	– 0,0
2013	– 7,7	73,5	2,3	2,0	35,0	10,4	– 8,6	– 10,9	– 10,7	– 10,4	2,0
2014	2,0	– 18,9	24,9	22,5	28,1	112,3	0,8	16,7	0,8	– 0,2	– 7,5
2015	4,9	23,1	11,5	12,1	69,7	– 0,6	4,3	47,7	2,2	2,0	– 15,9

3 Bruttoanlageinvestitionen in jeweiligen Preisen in Deutschland 1991 bis 2015 nach Ländern

Jahr	Baden- Württemberg	Bayern	Berlin	Branden- burg	Bremen	Hamburg	Hessen	Mecklenburg- Vorpommern	Nieder- sachsen
Mill. EUR									
1991	60 247	74 295	15 183	8 200	3 414	10 117	33 093	7 092	36 529
1992	62 178	77 489	17 089	11 041	3 375	11 524	34 045	10 858	36 798
1993	58 536	70 773	17 450	14 846	3 528	11 308	33 241	12 704	34 742
1994	57 242	75 443	16 765	17 926	3 055	10 509	30 461	14 094	35 475
1995	55 600	76 050	17 366	17 802	2 968	9 891	31 948	14 708	35 582
1996	56 425	76 265	20 619	19 129	3 187	9 992	30 563	13 316	34 560
1997	55 596	73 428	23 402	18 324	3 157	10 913	32 375	12 296	36 157
1998	58 790	79 352	19 194	18 320	3 407	11 887	33 595	11 464	38 637
1999	61 673	81 390	18 858	17 863	3 858	11 379	35 539	10 915	42 224
2000	66 223	87 774	17 776	16 807	4 051	12 812	35 976	10 383	43 524
2001	70 482	86 665	16 449	14 230	3 915	14 959	38 089	9 029	41 863
2002	67 538	83 510	14 015	12 683	3 994	16 383	34 858	7 883	39 509
2003	64 417	86 101	12 356	11 371	3 203	15 711	34 184	7 668	41 685
2004	67 295	84 772	13 404	11 558	3 813	19 018	34 904	7 699	38 070
2005	65 435	82 289	15 382	11 381	3 577	20 274	38 315	8 264	35 894
2006	73 175	99 566	15 604	12 040	3 940	21 232	38 338	8 767	38 694
2007	78 138	101 670	16 868	11 791	4 139	24 397	42 010	7 798	41 569
2008	81 917	103 228	17 078	12 443	4 246	26 013	46 516	8 200	41 194
2009	73 862	92 340	16 672	11 363	3 606	19 451	37 108	7 159	43 402
2010	76 961	98 565	17 852	11 879	3 957	23 279	40 638	7 963	44 491
2011	84 794	113 232	17 779	12 127	4 007	19 980	46 444	8 872	50 400
2012	91 107	114 781	20 539	13 383	5 416	19 325	42 932	8 785	51 300
2013	90 037	116 882	20 558	13 144	4 779	20 941	44 474	7 917	52 021
2014	92 385	123 740	22 968	13 847	4 257	23 524	45 253	8 601	53 823
2015	98 837	129 464	24 661	14 567	5 298	24 458	45 700	8 908	53 805
Veränderung gegenüber dem Vorjahr in %									
1992	3,2	4,3	12,6	34,6	- 1,2	13,9	2,9	53,1	0,7
1993	- 5,9	- 8,7	2,1	34,5	4,6	- 1,9	- 2,4	17,0	- 5,6
1994	- 2,2	6,6	- 3,9	20,7	- 13,4	- 7,1	- 8,4	10,9	2,1
1995	- 2,9	0,8	3,6	- 0,7	- 2,8	- 5,9	4,9	4,4	0,3
1996	1,5	0,3	18,7	7,5	7,4	1,0	- 4,3	- 9,5	- 2,9
1997	- 1,5	- 3,7	13,5	- 4,2	- 1,0	9,2	5,9	- 7,7	4,6
1998	5,7	8,1	- 18,0	- 0,0	7,9	8,9	3,8	- 6,8	6,9
1999	4,9	2,6	- 1,8	- 2,5	13,2	- 4,3	5,8	- 4,8	9,3
2000	7,4	7,8	- 5,7	- 5,9	5,0	12,6	1,2	- 4,9	3,1
2001	6,4	- 1,3	- 7,5	- 15,3	- 3,4	16,8	5,9	- 13,0	- 3,8
2002	- 4,2	- 3,6	- 14,8	- 10,9	2,0	9,5	- 8,5	- 12,7	- 5,6
2003	- 4,6	3,1	- 11,8	- 10,3	- 19,8	- 4,1	- 1,9	- 2,7	5,5
2004	4,5	- 1,5	8,5	1,6	19,0	21,1	2,1	0,4	- 8,7
2005	- 2,8	- 2,9	14,8	- 1,5	- 6,2	6,6	9,8	7,3	- 5,7
2006	11,8	21,0	1,4	5,8	10,2	4,7	0,1	6,1	7,8
2007	6,8	2,1	8,1	- 2,1	5,0	14,9	9,6	- 11,0	7,4
2008	4,8	1,5	1,3	5,5	2,6	6,6	10,7	5,1	- 0,9
2009	- 9,8	- 10,5	- 2,4	- 8,7	- 15,1	- 25,2	- 20,2	- 12,7	5,4
2010	4,2	6,7	7,1	4,5	9,7	19,7	9,5	11,2	2,5
2011	10,2	14,9	- 0,4	2,1	1,3	- 14,2	14,3	11,4	13,3
2012	7,4	1,4	15,5	10,4	35,2	- 3,3	- 7,6	- 1,0	1,8
2013	- 1,2	1,8	0,1	- 1,8	- 11,8	8,4	3,6	- 9,9	1,4
2014	2,6	5,9	11,7	5,3	- 10,9	12,3	1,8	8,6	3,5
2015	7,0	4,6	7,4	5,2	24,5	4,0	1,0	3,6	- 0,0

3 Bruttoanlageinvestitionen in jeweiligen Preisen in Deutschland 1991 bis 2015 nach Ländern

Nordrhein- Westfalen	Rheinland- Pfalz	Saarland	Sachsen	Sachsen- Anhalt	Schleswig- Holstein	Thüringen	Deutschland	Jahr
Mill. EUR								
78 467	18 194	4 452	15 665	8 766	11 134	7 822	392 669	1991
81 064	18 220	4 509	18 921	13 824	12 023	11 942	424 903	1992
74 130	17 598	4 060	21 731	16 777	11 653	15 519	418 597	1993
74 400	18 963	4 489	29 759	19 840	12 520	18 113	439 056	1994
73 620	19 785	4 885	32 407	20 301	13 471	17 229	443 616	1995
74 300	18 358	4 872	33 268	17 953	12 785	14 110	439 703	1996
75 904	19 516	5 046	31 490	17 160	13 343	14 289	442 395	1997
80 758	20 705	5 968	29 035	17 093	14 306	13 925	456 438	1998
88 597	21 583	5 848	27 630	15 537	14 968	14 956	472 819	1999
92 861	22 659	5 977	26 982	14 408	14 733	13 589	486 536	2000
91 718	20 836	4 862	21 526	11 206	13 664	13 004	472 497	2001
84 073	21 195	4 951	18 798	10 351	12 031	10 946	442 718	2002
80 060	19 126	4 981	18 986	9 997	12 068	11 188	433 103	2003
79 372	19 049	4 359	19 900	10 279	11 743	9 736	434 972	2004
85 130	18 830	4 380	18 240	9 504	11 860	10 008	438 761	2005
85 261	20 307	4 889	18 792	9 229	13 920	10 617	474 371	2006
91 410	22 369	5 314	22 319	9 953	14 392	11 434	505 571	2007
93 662	22 521	5 317	20 933	10 133	14 871	12 537	520 809	2008
86 752	22 360	4 285	19 026	10 536	13 460	10 038	471 421	2009
89 691	22 872	5 466	21 642	10 596	15 816	9 783	501 449	2010
97 935	25 084	5 500	23 494	9 724	17 715	10 733	547 821	2011
94 731	24 993	5 422	23 152	10 962	17 105	10 813	554 746	2012
95 808	26 202	5 552	21 944	10 695	15 193	10 603	556 752	2013
102 110	27 653	6 076	22 717	10 186	18 078	11 338	586 555	2014
103 729	28 195	6 159	21 460	10 440	17 786	10 819	604 285	2015
Veränderung gegenüber dem Vorjahr in %								
3,3	0,1	1,3	20,8	57,7	8,0	52,7	8,2	1992
– 8,6	– 3,4	– 10,0	14,8	21,4	– 3,1	30,0	– 1,5	1993
0,4	7,8	10,6	36,9	18,3	7,4	16,7	4,9	1994
– 1,0	4,3	8,8	8,9	2,3	7,6	– 4,9	1,0	1995
0,9	– 7,2	– 0,3	2,7	– 11,6	– 5,1	– 18,1	– 0,9	1996
2,2	6,3	3,6	– 5,3	– 4,4	4,4	1,3	0,6	1997
6,4	6,1	18,3	– 7,8	– 0,4	7,2	– 2,5	3,2	1998
9,7	4,2	– 2,0	– 4,8	– 9,1	4,6	7,4	3,6	1999
4,8	5,0	2,2	– 2,3	– 7,3	– 1,6	– 9,1	2,9	2000
– 1,2	– 8,0	– 18,6	– 20,2	– 22,2	– 7,3	– 4,3	– 2,9	2001
– 8,3	1,7	1,8	– 12,7	– 7,6	– 11,9	– 15,8	– 6,3	2002
– 4,8	– 9,8	0,6	1,0	– 3,4	0,3	2,2	– 2,2	2003
– 0,9	– 0,4	– 12,5	4,8	2,8	– 2,7	– 13,0	0,4	2004
7,3	– 1,1	0,5	– 8,3	– 7,5	1,0	2,8	0,9	2005
0,2	7,8	11,6	3,0	– 2,9	17,4	6,1	8,1	2006
7,2	10,2	8,7	18,8	7,8	3,4	7,7	6,6	2007
2,5	0,7	0,1	– 6,2	1,8	3,3	9,6	3,0	2008
– 7,4	– 0,7	– 19,4	– 9,1	4,0	– 9,5	– 19,9	– 9,5	2009
3,4	2,3	27,6	13,7	0,6	17,5	– 2,5	6,4	2010
9,2	9,7	0,6	8,6	– 8,2	12,0	9,7	9,2	2011
– 3,3	– 0,4	– 1,4	– 1,5	12,7	– 3,4	0,7	1,3	2012
1,1	4,8	2,4	– 5,2	– 2,4	– 11,2	– 1,9	0,4	2013
6,6	5,5	9,4	3,5	– 4,8	19,0	6,9	5,4	2014
1,6	2,0	1,4	– 5,5	2,5	– 1,6	– 4,6	3,0	2015

3 Bruttoanlageinvestitionen in jeweiligen Preisen in Deutschland 1991 bis 2015 nach Ländern

Jahr	Baden- Württemberg	Bayern	Berlin	Branden- burg	Bremen	Hamburg	Hessen	Mecklenburg- Vorpommern	Nieder- sachsen
2010 = 100									
1991	78,3	75,4	85,0	69,0	86,3	43,5	81,4	89,1	82,1
1992	80,8	78,6	95,7	92,9	85,3	49,5	83,8	136,4	82,7
1993	76,1	71,8	97,8	125,0	89,2	48,6	81,8	159,5	78,1
1994	74,4	76,5	93,9	150,9	77,2	45,1	75,0	177,0	79,7
1995	72,2	77,2	97,3	149,9	75,0	42,5	78,6	184,7	80,0
1996	73,3	77,4	115,5	161,0	80,6	42,9	75,2	167,2	77,7
1997	72,2	74,5	131,1	154,3	79,8	46,9	79,7	154,4	81,3
1998	76,4	80,5	107,5	154,2	86,1	51,1	82,7	144,0	86,8
1999	80,1	82,6	105,6	150,4	97,5	48,9	87,5	137,1	94,9
2000	86,0	89,1	99,6	141,5	102,4	55,0	88,5	130,4	97,8
2001	91,6	87,9	92,1	119,8	98,9	64,3	93,7	113,4	94,1
2002	87,8	84,7	78,5	106,8	100,9	70,4	85,8	99,0	88,8
2003	83,7	87,4	69,2	95,7	81,0	67,5	84,1	96,3	93,7
2004	87,4	86,0	75,1	97,3	96,4	81,7	85,9	96,7	85,6
2005	85,0	83,5	86,2	95,8	90,4	87,1	94,3	103,8	80,7
2006	95,1	101,0	87,4	101,4	99,6	91,2	94,3	110,1	87,0
2007	101,5	103,1	94,5	99,3	104,6	104,8	103,4	97,9	93,4
2008	106,4	104,7	95,7	104,7	107,3	111,7	114,5	103,0	92,6
2009	96,0	93,7	93,4	95,7	91,1	83,6	91,3	89,9	97,6
2010	100	100	100	100	100	100	100	100	100
2011	110,2	114,9	99,6	102,1	101,3	85,8	114,3	111,4	113,3
2012	118,4	116,5	115,1	112,7	136,9	83,0	105,6	110,3	115,3
2013	117,0	118,6	115,2	110,7	120,8	90,0	109,4	99,4	116,9
2014	120,0	125,5	128,7	116,6	107,6	101,1	111,4	108,0	121,0
2015	128,4	131,3	138,1	122,6	133,9	105,1	112,5	111,9	120,9
Anteil an Deutschland in %									
1991	15,3	18,9	3,9	2,1	0,9	2,6	8,4	1,8	9,3
1992	14,6	18,2	4,0	2,6	0,8	2,7	8,0	2,6	8,7
1993	14,0	16,9	4,2	3,5	0,8	2,7	7,9	3,0	8,3
1994	13,0	17,2	3,8	4,1	0,7	2,4	6,9	3,2	8,1
1995	12,5	17,1	3,9	4,0	0,7	2,2	7,2	3,3	8,0
1996	12,8	17,3	4,7	4,4	0,7	2,3	7,0	3,0	7,9
1997	12,6	16,6	5,3	4,1	0,7	2,5	7,3	2,8	8,2
1998	12,9	17,4	4,2	4,0	0,7	2,6	7,4	2,5	8,5
1999	13,0	17,2	4,0	3,8	0,8	2,4	7,5	2,3	8,9
2000	13,6	18,0	3,7	3,5	0,8	2,6	7,4	2,1	8,9
2001	14,9	18,3	3,5	3,0	0,8	3,2	8,1	1,9	8,9
2002	15,3	18,9	3,2	2,9	0,9	3,7	7,9	1,8	8,9
2003	14,9	19,9	2,9	2,6	0,7	3,6	7,9	1,8	9,6
2004	15,5	19,5	3,1	2,7	0,9	4,4	8,0	1,8	8,8
2005	14,9	18,8	3,5	2,6	0,8	4,6	8,7	1,9	8,2
2006	15,4	21,0	3,3	2,5	0,8	4,5	8,1	1,8	8,2
2007	15,5	20,1	3,3	2,3	0,8	4,8	8,3	1,5	8,2
2008	15,7	19,8	3,3	2,4	0,8	5,0	8,9	1,6	7,9
2009	15,7	19,6	3,5	2,4	0,8	4,1	7,9	1,5	9,2
2010	15,3	19,7	3,6	2,4	0,8	4,6	8,1	1,6	8,9
2011	15,5	20,7	3,2	2,2	0,7	3,6	8,5	1,6	9,2
2012	16,4	20,7	3,7	2,4	1,0	3,5	7,7	1,6	9,2
2013	16,2	21,0	3,7	2,4	0,9	3,8	8,0	1,4	9,3
2014	15,8	21,1	3,9	2,4	0,7	4,0	7,7	1,5	9,2
2015	16,4	21,4	4,1	2,4	0,9	4,0	7,6	1,5	8,9

3 Bruttoanlageinvestitionen in jeweiligen Preisen in Deutschland 1991 bis 2015 nach Ländern

Nordrhein- Westfalen	Rheinland- Pfalz	Saarland	Sachsen	Sachsen- Anhalt	Schleswig- Holstein	Thüringen	Deutschland	Jahr
2010 = 100								
87,5	79,5	81,4	72,4	82,7	70,4	80,0	78,3	1991
90,4	79,7	82,5	87,4	130,5	76,0	122,1	84,7	1992
82,7	76,9	74,3	100,4	158,3	73,7	158,6	83,5	1993
83,0	82,9	82,1	137,5	187,2	79,2	185,1	87,6	1994
82,1	86,5	89,4	149,7	191,6	85,2	176,1	88,5	1995
82,8	80,3	89,1	153,7	169,4	80,8	144,2	87,7	1996
84,6	85,3	92,3	145,5	161,9	84,4	146,1	88,2	1997
90,0	90,5	109,2	134,2	161,3	90,5	142,3	91,0	1998
98,8	94,4	107,0	127,7	146,6	94,6	152,9	94,3	1999
103,5	99,1	109,3	124,7	136,0	93,2	138,9	97,0	2000
102,3	91,1	89,0	99,5	105,8	86,4	132,9	94,2	2001
93,7	92,7	90,6	86,9	97,7	76,1	111,9	88,3	2002
89,3	83,6	91,1	87,7	94,4	76,3	114,4	86,4	2003
88,5	83,3	79,7	92,0	97,0	74,3	99,5	86,7	2004
94,9	82,3	80,1	84,3	89,7	75,0	102,3	87,5	2005
95,1	88,8	89,4	86,8	87,1	88,0	108,5	94,6	2006
101,9	97,8	97,2	103,1	93,9	91,0	116,9	100,8	2007
104,4	98,5	97,3	96,7	95,6	94,0	128,1	103,9	2008
96,7	97,8	78,4	87,9	99,4	85,1	102,6	94,0	2009
100	100	100	100	100	100	100	100	2010
109,2	109,7	100,6	108,6	91,8	112,0	109,7	109,2	2011
105,6	109,3	99,2	107,0	103,5	108,2	110,5	110,6	2012
106,8	114,6	101,6	101,4	100,9	96,1	108,4	111,0	2013
113,8	120,9	111,2	105,0	96,1	114,3	115,9	117,0	2014
115,7	123,3	112,7	99,2	98,5	112,5	110,6	120,5	2015
Anteil an Deutschland in %								
20,0	4,6	1,1	4,0	2,2	2,8	2,0	100	1991
19,1	4,3	1,1	4,5	3,3	2,8	2,8	100	1992
17,7	4,2	1,0	5,2	4,0	2,8	3,7	100	1993
16,9	4,3	1,0	6,8	4,5	2,9	4,1	100	1994
16,6	4,5	1,1	7,3	4,6	3,0	3,9	100	1995
16,9	4,2	1,1	7,6	4,1	2,9	3,2	100	1996
17,2	4,4	1,1	7,1	3,9	3,0	3,2	100	1997
17,7	4,5	1,3	6,4	3,7	3,1	3,1	100	1998
18,7	4,6	1,2	5,8	3,3	3,2	3,2	100	1999
19,1	4,7	1,2	5,5	3,0	3,0	2,8	100	2000
19,4	4,4	1,0	4,6	2,4	2,9	2,8	100	2001
19,0	4,8	1,1	4,2	2,3	2,7	2,5	100	2002
18,5	4,4	1,2	4,4	2,3	2,8	2,6	100	2003
18,2	4,4	1,0	4,6	2,4	2,7	2,2	100	2004
19,4	4,3	1,0	4,2	2,2	2,7	2,3	100	2005
18,0	4,3	1,0	4,0	1,9	2,9	2,2	100	2006
18,1	4,4	1,1	4,4	2,0	2,8	2,3	100	2007
18,0	4,3	1,0	4,0	1,9	2,9	2,4	100	2008
18,4	4,7	0,9	4,0	2,2	2,9	2,1	100	2009
17,9	4,6	1,1	4,3	2,1	3,2	2,0	100	2010
17,9	4,6	1,0	4,3	1,8	3,2	2,0	100	2011
17,1	4,5	1,0	4,2	2,0	3,1	1,9	100	2012
17,2	4,7	1,0	3,9	1,9	2,7	1,9	100	2013
17,4	4,7	1,0	3,9	1,7	3,1	1,9	100	2014
17,2	4,7	1,0	3,6	1,7	2,9	1,8	100	2015

4 Bruttoanlageinvestitionen (preisbereinigt, verkettet) in Deutschland 1991 bis 2015 nach Ländern

Jahr	Baden- Württemberg	Bayern	Berlin	Branden- burg	Bremen	Hamburg	Hessen	Mecklenburg- Vorpommern	Nieder- sachsen
Index (2010 = 100)									
1991	89,5	86,2	93,5	81,9	95,4	43,7	89,5	104,7	93,1
1992	89,0	86,3	101,0	105,6	90,9	48,2	88,8	152,7	90,4
1993	81,4	76,6	100,2	137,7	92,5	46,2	84,5	173,1	83,0
1994	78,6	80,6	95,0	164,1	79,4	42,6	76,6	189,3	83,8
1995	75,6	80,3	97,6	161,0	76,7	39,9	79,6	194,6	83,1
1996	76,9	80,8	116,3	173,7	82,8	40,5	76,5	177,0	81,0
1997	75,9	77,9	132,2	166,6	82,3	44,5	81,2	163,7	84,9
1998	80,7	84,7	109,3	167,5	89,6	49,0	85,0	153,5	91,4
1999	85,4	87,7	108,7	164,8	102,5	47,6	91,0	147,5	100,8
2000	91,2	94,0	102,0	154,2	106,9	53,4	91,7	139,6	103,3
2001	97,3	93,1	94,8	130,8	103,7	62,9	97,6	121,7	99,7
2002	93,6	90,1	81,2	117,0	106,3	69,6	89,9	106,8	94,5
2003	89,9	93,7	72,3	105,4	86,0	67,9	89,2	104,6	100,5
2004	93,5	91,8	78,3	106,4	101,9	82,4	90,9	104,4	91,3
2005	90,8	88,9	89,8	104,3	95,3	88,2	99,8	111,5	85,8
2006	100,8	106,9	91,1	109,0	104,3	92,7	99,4	117,2	91,9
2007	105,0	106,5	96,6	103,3	107,7	106,0	106,4	101,6	96,4
2008	108,3	106,6	96,8	106,8	108,9	112,8	116,1	104,9	94,1
2009	97,0	94,6	94,1	96,6	92,0	84,1	92,1	90,8	98,5
2010	100	100	100	100	100	100	100	100	100
2011	108,0	112,7	98,1	99,8	99,7	84,7	112,2	109,0	111,1
2012	113,7	111,9	111,4	107,8	132,1	80,8	101,9	105,7	110,9
2013	110,6	112,0	110,0	103,8	114,9	86,6	104,0	93,4	110,5
2014	111,6	116,7	121,3	107,5	100,9	96,2	104,2	99,8	112,5
2015	117,6	120,2	128,5	111,4	123,9	98,9	103,8	101,9	110,8
Veränderung gegenüber dem Vorjahr in %									
1992	- 0,6	0,2	8,0	28,9	- 4,7	10,4	- 0,7	45,9	- 3,0
1993	- 8,5	- 11,3	- 0,9	30,4	1,8	- 4,2	- 4,9	13,3	- 8,2
1994	- 3,4	5,2	- 5,1	19,2	- 14,2	- 7,8	- 9,3	9,3	0,9
1995	- 3,9	- 0,4	2,7	- 1,9	- 3,3	- 6,3	4,0	2,9	- 0,8
1996	1,7	0,6	19,2	7,9	7,9	1,6	- 3,9	- 9,1	- 2,5
1997	- 1,4	- 3,6	13,6	- 4,1	- 0,6	9,7	6,2	- 7,5	4,8
1998	6,4	8,7	- 17,3	0,5	8,9	10,2	4,7	- 6,3	7,6
1999	5,9	3,5	- 0,6	- 1,6	14,4	- 2,8	7,0	- 3,9	10,3
2000	6,7	7,2	- 6,2	- 6,4	4,4	12,1	0,7	- 5,4	2,5
2001	6,7	- 1,0	- 7,0	- 15,2	- 3,1	17,8	6,4	- 12,8	- 3,5
2002	- 3,7	- 3,2	- 14,3	- 10,5	2,5	10,8	- 7,8	- 12,3	- 5,2
2003	- 3,9	3,9	- 11,0	- 9,9	- 19,1	- 2,5	- 0,9	- 2,1	6,3
2004	4,0	- 2,0	8,2	1,0	18,5	21,3	1,9	- 0,1	- 9,1
2005	- 3,0	- 3,1	14,7	- 2,0	- 6,4	7,1	9,8	6,8	- 6,0
2006	11,1	20,3	1,4	4,5	9,4	5,1	- 0,4	5,0	7,1
2007	4,1	- 0,4	6,1	- 5,2	3,2	14,3	7,1	- 13,3	4,9
2008	3,1	0,1	0,2	3,3	1,1	6,5	9,1	3,3	- 2,4
2009	- 10,4	- 11,2	- 2,8	- 9,5	- 15,6	- 25,4	- 20,7	- 13,5	4,7
2010	3,1	5,7	6,3	3,5	8,7	18,9	8,6	10,2	1,6
2011	8,0	12,7	- 1,9	- 0,2	- 0,3	- 15,3	12,2	9,0	11,1
2012	5,3	- 0,6	13,6	8,0	32,5	- 4,6	- 9,2	- 3,0	- 0,2
2013	- 2,8	0,1	- 1,2	- 3,7	- 13,0	7,2	2,0	- 11,6	- 0,3
2014	1,0	4,2	10,3	3,5	- 12,2	11,1	0,2	6,8	1,8
2015	5,3	3,1	5,9	3,6	22,8	2,8	- 0,4	2,1	- 1,5

4 Bruttoanlageinvestitionen (preisbereinigt, verkettet) in Deutschland 1991 bis 2015 nach Ländern

Nordrhein- Westfalen	Rheinland- Pfalz	Saarland	Sachsen	Sachsen- Anhalt	Schleswig- Holstein	Thüringen	Deutschland	Jahr
Index (2010 = 100)								
95,3	93,5	92,8	83,5	96,9	79,4	94,1	88,2	1991
95,0	90,0	90,4	96,8	146,2	82,6	137,5	91,8	1992
84,7	84,4	79,2	108,1	172,2	77,9	173,2	88,0	1993
84,2	89,8	86,6	146,1	200,9	82,7	199,3	91,2	1994
82,6	92,6	93,2	157,2	202,9	88,0	187,1	91,2	1995
83,9	86,1	93,3	162,1	180,2	83,9	153,9	90,7	1996
85,9	91,6	96,8	153,7	172,5	87,7	156,2	91,4	1997
92,1	97,7	115,2	142,6	172,6	94,7	153,1	95,0	1998
102,2	102,7	114,0	137,0	158,2	100,2	166,0	99,4	1999
106,6	107,2	115,9	133,1	145,9	98,2	149,9	101,7	2000
105,9	98,8	94,5	106,5	113,7	91,5	143,7	99,1	2001
97,8	100,9	96,7	93,4	105,5	81,1	121,4	93,4	2002
94,1	91,5	97,9	95,0	102,6	82,0	124,8	92,2	2003
93,1	90,6	85,3	99,0	104,9	79,5	108,0	92,2	2004
99,9	89,2	85,5	90,5	96,6	80,1	110,6	92,9	2005
99,8	95,3	94,6	92,5	92,9	93,4	116,1	99,9	2006
104,7	101,6	100,4	106,8	97,4	94,1	121,4	103,9	2007
106,0	100,3	99,0	98,4	97,3	95,7	130,5	105,5	2008
97,6	98,8	79,2	88,7	100,4	85,9	103,7	94,9	2009
100	100	100	100	100	100	100	100	2010
107,2	107,2	98,5	106,5	89,8	109,9	107,4	107,2	2011
101,9	104,7	95,4	102,9	99,4	104,1	106,1	106,5	2012
101,5	107,7	96,1	96,0	95,4	90,8	102,4	105,1	2013
106,6	111,8	103,6	97,9	89,5	106,3	107,8	109,1	2014
106,9	112,3	103,4	91,1	90,5	103,0	101,4	110,7	2015
Veränderung gegenüber dem Vorjahr in %								
– 0,3	– 3,7	– 2,5	16,0	50,9	4,0	46,1	4,1	1992
– 10,8	– 6,2	– 12,4	11,6	17,8	– 5,7	26,0	– 4,2	1993
– 0,6	6,4	9,4	35,2	16,7	6,1	15,1	3,6	1994
– 1,9	3,1	7,7	7,6	1,0	6,4	– 6,1	– 0,0	1995
1,5	– 7,0	0,1	3,1	– 11,2	– 4,7	– 17,7	– 0,5	1996
2,4	6,4	3,7	– 5,2	– 4,3	4,6	1,5	0,8	1997
7,3	6,6	19,0	– 7,2	0,1	8,0	– 2,0	3,9	1998
11,0	5,2	– 1,0	– 3,9	– 8,3	5,7	8,4	4,6	1999
4,3	4,4	1,6	– 2,9	– 7,8	– 2,0	– 9,7	2,3	2000
– 0,7	– 7,8	– 18,4	– 20,0	– 22,0	– 6,8	– 4,2	– 2,5	2001
– 7,7	2,1	2,3	– 12,3	– 7,3	– 11,4	– 15,5	– 5,8	2002
– 3,7	– 9,3	1,2	1,7	– 2,7	1,2	2,7	– 1,3	2003
– 1,1	– 1,1	– 12,9	4,2	2,3	– 3,1	– 13,4	0,0	2004
7,3	– 1,5	0,2	– 8,6	– 7,9	0,8	2,4	0,7	2005
– 0,1	6,8	10,6	2,2	– 3,8	16,6	4,9	7,5	2006
4,9	6,6	6,2	15,5	4,9	0,8	4,6	4,1	2007
1,2	– 1,3	– 1,4	– 7,9	– 0,2	1,7	7,5	1,5	2008
– 7,9	– 1,5	– 20,0	– 9,8	3,2	– 10,2	– 20,6	– 10,1	2009
2,5	1,2	26,3	12,7	– 0,4	16,4	– 3,5	5,4	2010
7,2	7,2	– 1,5	6,5	– 10,2	9,9	7,4	7,2	2011
– 5,0	– 2,4	– 3,2	– 3,3	10,6	– 5,3	– 1,2	– 0,7	2012
– 0,3	2,9	0,8	– 6,7	– 4,0	– 12,8	– 3,5	– 1,3	2013
5,0	3,8	7,7	1,9	– 6,2	17,1	5,3	3,7	2014
0,2	0,4	– 0,2	– 6,9	1,1	– 3,0	– 5,9	1,5	2015

Das Amt für Statistik Berlin-Brandenburg

Das Amt für Statistik Berlin-Brandenburg ist für beide Länder die zentrale Dienstleistungseinrichtung auf dem Gebiet der amtlichen Statistik. Das Amt erbringt Serviceleistungen im Bereich Information und Analyse für die breite Öffentlichkeit, für alle gesellschaftlichen Gruppen sowie für Kunden aus Verwaltung und Politik, Wirtschaft und Wissenschaft. Kerngeschäft des Amtes ist die Durchführung der gesetzlich angeordneten amtlichen Statistiken für Berlin und Brandenburg. Das Amt erhebt die Daten, bereitet sie auf, interpretiert und analysiert sie und veröffentlicht die Ergebnisse. Die Grundversorgung aller Nutzer mit statistischen Informationen erfolgt unentgeltlich, im Wesentlichen über das Internet und den Informationsservice. Daneben werden nachfrage- und zielgruppenorientierte Standardauswertungen zu Festpreisen angeboten. Kundenspezifische Aufbereitung / Beratung zu kostendeckenden Preisen ergänzt das Spektrum der Informationsbereitstellung.

Amtliche Statistik im Verbund

Die Statistiken werden bundesweit nach einheitlichen Konzepten, Methoden und Verfahren arbeitsteilig erstellt. Die statistischen Ämter der Länder sind dabei grundsätzlich für die Durchführung der Erhebungen, für die Aufbereitung und Veröffentlichung der Länderergebnisse zuständig. Durch diese Kooperation in einem „Statistikverbund“ entstehen für alle Länder vergleichbare und zu einem Bundesergebnis zusammenführbare Erhebungsergebnisse.

Produkte und Dienstleistungen

Informationsservice

info@statistik-bbb.de
mit statistischen Informationen für jedermann und Beratung sowie maßgeschneiderte Aufbereitungen von Daten über Berlin und Brandenburg. Auskunft, Beratung, Pressedienst sowie Fachbibliothek.

Standort Potsdam

Behlertstraße 3a, 14467 Potsdam
Tel. 0331 8173 - 1777
Fax 030 9028 - 4091
Mo – Do 9 – 15 Uhr, Fr 9 – 14 Uhr

Standort Berlin

Alt-Friedrichsfelde 60, 10315 Berlin
Bibliothek
Tel. 030 9021 - 3540
Mo – Do 9 – 15 Uhr, Fr 9 – 14 Uhr

Internet-Angebot

www.statistik-berlin-brandenburg.de
mit aktuellen Daten, Pressemitteilungen, Statistischen Berichten zum kostenlosen Herunterladen, regionalstatistischen Informationen, Wahlstatistiken und -analysen sowie einem Überblick über das gesamte Leistungsspektrum des Amtes.

Statistische Jahrbücher

mit einer Vielzahl von Tabellen aus nahezu allen Arbeitsgebieten der amtlichen Statistik.

Statistische Berichte

mit Ergebnissen der einzelnen Statistiken in Tabellen in tiefer sachlicher Gliederung und Grafiken zur Veranschaulichung von Entwicklungen und Strukturen.

Datenangebot aus dem Sachgebiet

Informationen zu dieser Veröffentlichung

Referat 43
Tel. 030 9021 - 3740
Fax 030 9028 - 4027
vgr@statistik-bbb.de

Weitere Veröffentlichungen zum Thema

Statistische Berichte:

- Bruttoinlandsprodukt und Bruttowertschöpfung im Land Brandenburg nach Wirtschaftsbereichen
P I 1 – jährlich
- Arbeitnehmerentgelt, Bruttolöhne und -gehälter und Arbeitnehmer im Land Brandenburg nach Wirtschaftsbereichen
P I 2 – jährlich
- Bruttoinlandsprodukt und Bruttowertschöpfung in den kreisfreien Städten und Landkreisen des Landes Brandenburg
P I 5 – jährlich
- Verfügbares Einkommen und Primäreinkommen der privaten Haushalte in den kreisfreien Städten und Landkreisen des Landes Brandenburg
P I 6 – jährlich
- Arbeitnehmerentgelt, Bruttolöhne und -gehälter, Arbeitnehmer in den kreisfreien Städten und Landkreisen des Landes Brandenburg
P I 7 – jährlich
- Konsum und Sparen der privaten Haushalte im Land Brandenburg
P I 8 – jährlich
- Konsumausgaben des Staates im Land Brandenburg
P I 9 – jährlich
- Primäreinkommen und verfügbares Einkommen der privaten Haushalte im Land Brandenburg
P I 10 – jährlich
- Bruttoanlagevermögen im Land Brandenburg nach Wirtschaftsbereichen
P I 11 – jährlich
- Bruttonationaleinkommen und Volkseinkommen im Land Brandenburg
P I 12 – jährlich
- Erwerbstätige im Land Brandenburg
A VI 9 – halbjährlich
- Erwerbstätige am Arbeitsort in den kreisfreien Städten und Landkreisen des Landes Brandenburg
A VI 10 – jährlich