

Statistischer Bericht

G IV 1 - m 11/06

┌ Gäste und Übernachtungen im
Fremdenverkehr
im **Land Brandenburg**
November 2006

Das Amt für Statistik Berlin-Brandenburg

Das Amt für Statistik Berlin-Brandenburg ist für beide Länder die zentrale Dienstleistungseinrichtung auf dem Gebiet der amtlichen Statistik. Das Amt erbringt Serviceleistungen im Bereich Information und Analyse für die breite Öffentlichkeit, für alle gesellschaftlichen Gruppen sowie für Kunden aus Verwaltung und Politik, Wirtschaft und Wissenschaft. Kerngeschäft des Amtes ist die Durchführung der gesetzlich angeordneten amtlichen Statistiken für Berlin und Brandenburg. Das Amt erhebt die Daten, bereitet sie auf, interpretiert und analysiert sie und veröffentlicht die Ergebnisse. Die Grundversorgung aller Nutzer mit statistischen Informationen erfolgt unentgeltlich, im Wesentlichen über das Internet und den Informationsservice. Daneben werden nachfrage- und zielgruppenorientierte Standardauswertungen zu Festpreisen angeboten. Kundenspezifische Aufbereitung / Beratung zu kostendeckenden Preisen ergänzt das Spektrum der Informationsbereitstellung.

Amtliche Statistik im Verbund

Die Statistiken werden bundesweit nach einheitlichen Konzepten, Methoden und Verfahren arbeitsteilig erstellt. Die statistischen Ämter der Länder sind dabei grundsätzlich für die Durchführung der Erhebungen, für die Aufbereitung und Veröffentlichung der Länderergebnisse zuständig. Durch diese Kooperation in einem „Statistikverbund“ entstehen für alle Länder vergleichbare und zu einem Bundesergebnis zusammenführbare Erhebungsergebnisse.

Produkte und Dienstleistungen

Informationsservice

info@statistik-bbb.de
mit statistischen Informationen für jedermann und Beratung sowie maßgeschneiderte Aufbereitungen von Daten über Berlin und Brandenburg.
Auskunft, Beratung, Pressedienst sowie Fachbibliotheken in Potsdam und Berlin.

Standort Potsdam

Dortustraße 46, 14467 Potsdam
Tel. 0331 39-444
Fax 0331 39-418
Mo–Do 9–15 Uhr, Fr 9–14 Uhr

Bibliothek

Tel. 0331 39-843
Fax 0331 39-418
Mo–Do 10.30–15 Uhr, Fr 9.30–14 Uhr

Standort Berlin

Alt-Friedrichsfelde 60, 10315 Berlin
Tel. 030 9021-3434
Fax 030 39-418
Mo–Do 9–15 Uhr, Fr 9–14 Uhr

Bibliothek

Tel. 030 9021-3434
Fax 030 9021-3655
Mo–Mi 9–15 Uhr, Do 9–17 Uhr, Fr 9–14 Uhr

Internet-Angebot

www.statistik-berlin-brandenburg.de
mit aktuellen Daten, Pressemitteilungen, Statistischen Berichten zum kostenlosen Herunterladen, regionalstatistischen Informationen, Wahlstatistiken und -analysen sowie einem Überblick über das gesamte Leistungsspektrum des Amtes.

Statistische Jahrbücher

mit einer Vielzahl von Tabellen aus nahezu allen Arbeitsgebieten der amtlichen Statistik.

Statistische Berichte

mit Ergebnissen der einzelnen Statistiken in Tabellen in tiefer sachlicher Gliederung und Grafiken zur Veranschaulichung von Entwicklungen und Strukturen.
Mit dieser Reihe werden die bisherigen Veröffentlichungen Statistischer Berichte aus dem Landesbetrieb für Datenverarbeitung und Statistik Land Brandenburg sowie dem Statistischen Landesamt Berlin fortgesetzt.

Informationen zu dieser Veröffentlichung

Referat 33F
Tel. 0335/560 2231
Fax 0335/560 2160 oder 2170
Heidemarie.Leupold@statistik-bbb.de

Impressum

Amt für Statistik Berlin-Brandenburg
Standort Potsdam
Dortustraße 46
14467 Potsdam
Telefon: 0331 39444
Fax: 0331 39418
info@statistik-bbb.de
www.statistik-berlin-brandenburg.de

Statistischer Bericht

G IV 1 - m 11/06

© **Amt für Statistik** Berlin-Brandenburg
Die Veröffentlichung und Verbreitung, auch auszugsweise, mit Quellenangabe für nichtgewerbliche Zwecke gestattet.

Erscheinungsfolge: monatlich
Bestell Nr.: G IV 1 - m
Preis (Print-Version): 6,75 EUR

Zeichenerklärung

- nichts vorhanden
- () Aussagewert ist eingeschränkt
- Zahlenwert unbekannt oder geheimzuhalten
- x Tabellenfach gesperrt
- / Zahlenwert nicht sicher genug
- 0 weniger als die Hälfte von 1 in der letzten besetzten Stelle, jedoch mehr als nichts
- p vorläufige Zahl
- ... Angabe fällt später an
- r berichtigte Zahl
- s geschätzte Zahl

Inhaltsverzeichnis

Seite

Vorbemerkungen/Erläuterungen	3
I. Zusammenfassende Übersichten nach Zeitvergleichen	
1. Ankünfte von Gästen in Beherbergungsstätten nach Monaten bzw. zusammengefassten Zeiträumen	5
2. Übernachtungen von Gästen in Beherbergungsstätten nach Monaten bzw. zusammengefassten Zeiträumen	6
3. Auslastung der angebotenen Bettenkapazität in Beherbergungsstätten nach Monaten bzw. zusammengefassten Zeiträumen	7
4. Ankünfte von Gästen auf Campingplätzen mit Urlaubscamping nach Monaten bzw. zusammengefassten Zeiträumen	8
5. Übernachtungen von Gästen auf Campingplätzen mit Urlaubscamping nach Monaten bzw. zusammengefassten Zeiträumen	9
II. Zusammengefasste Ergebnisse von Beherbergungsstätten und Campingplätzen	
6. Ankünfte, Übernachtungen und durchschnittliche Aufenthaltsdauer der Gäste im Berichtsmonat nach Verwaltungsbezirken und Reisegebieten	10
7. Ankünfte, Übernachtungen und durchschnittliche Aufenthaltsdauer der Gäste seit Jahresbeginn nach Verwaltungsbezirken und Reisegebieten	11
III. Weitere Ergebnistabellen	
8. Beherbergungsarten am Ende des Berichtsmonats nach Verwaltungsbezirken und Reisegebieten	12
9. Struktur der angebotenen Bettenkapazität aller Beherbergungsstätten im Land Brandenburg am Ende des Berichtsmonats nach Beherbergungsarten	13
10. Angebotene Bettenkapazität am Ende des Berichtsmonats nach Reisegebieten	13
11. Beherbergungsstätten, Gästebetten und Kapazitätsauslastung nach Verwaltungsbezirken und Reisegebieten	14
12. Betriebe der Hotellerie, Gästebetten sowie deren Auslastung nach Verwaltungsbezirken und Reisegebieten	15

	Seite
13. Beherbergungsarten am Ende des Berichtsmonats nach Größenklassen und Kapazitätsauslastung	16
14. Ankünfte der Gäste in Beherbergungsstätten im Berichtsmonat nach Verwaltungsbezirken und Reisegebieten sowie nach zusammengefassten Gästegruppen	19
15. Ankünfte der Gäste in Beherbergungsstätten seit Jahresbeginn nach Verwaltungsbezirken und Reisegebieten sowie nach zusammengefassten Gästegruppen	20
16. Übernachtungen der Gäste in Beherbergungsstätten im Berichtsmonat nach Verwaltungsbezirken und Reisegebieten sowie nach zusammengefassten Gästegruppen	21
17. Übernachtungen der Gäste in Beherbergungsstätten seit Jahresbeginn nach Verwaltungsbezirken und Reisegebieten sowie nach zusammengefassten Gästegruppen	22
18. Durchschnittliche Aufenthaltsdauer der Gäste in Beherbergungsstätten im Berichtsmonat und seit Jahresbeginn nach Verwaltungsbezirken und Reisegebieten	23
19. Ankünfte, Übernachtungen und durchschnittliche Aufenthaltsdauer der Gäste in Beherbergungsstätten im Berichtsmonat nach Betriebsarten und zusammengefassten Gästegruppen	24
20. Ankünfte, Übernachtungen und durchschnittliche Aufenthaltsdauer der Gäste in Beherbergungsstätten seit Jahresbeginn nach Betriebsarten und zusammengefassten Gästegruppen	25
21. Ankünfte, Übernachtungen und durchschnittliche Aufenthaltsdauer der Gäste in Beherbergungsstätten im Berichtsmonat nach Herkunftsländern	26
22. Ankünfte, Übernachtungen und durchschnittliche Aufenthaltsdauer der Gäste in Beherbergungsstätten seit Jahresbeginn nach Herkunftsländern	28
23. Beherbergungsstätten, Gästebetten und Kapazitätsauslastung am Ende des Berichtsmonats nach Gemeindegruppen	30
24. Ankünfte, Übernachtungen und durchschnittliche Aufenthaltsdauer der Gäste in Beherbergungsstätten im Berichtsmonat nach Gemeindegruppen	31
25. Ankünfte, Übernachtungen und durchschnittliche Aufenthaltsdauer der Gäste in Beherbergungsstätten seit Jahresbeginn nach Gemeindegruppen	32
26. Campingplätze und Stellplatzkapazität am Ende des Berichtsmonats nach Verwaltungsbezirken und Reisegebieten	33
27. Ankünfte, Übernachtungen und durchschnittliche Aufenthaltsdauer der Gäste auf Campingplätzen im Berichtsmonat nach Verwaltungsbezirken und Reisegebieten	34
28. Ankünfte, Übernachtungen und durchschnittliche Aufenthaltsdauer der Gäste auf Campingplätzen seit Jahresbeginn nach Verwaltungsbezirken und Reisegebieten	35

Vorbemerkungen

Rechtsgrundlage und Erhebungsumfang

Rechtsgrundlage der Fremdenverkehrsstatistik ist das Gesetz zur Neuordnung der Statistik über die Beherbergung im Reiseverkehr (Beherbergungsstatistikgesetz - BeherbStatG) vom 22. Mai 2002 (BGBl. I Nr. 32 S. 1642) in seiner jeweils geltenden Fassung.

Danach sind in allen Gemeinden des Landes Beherbergungsstätten mit mehr als acht Gästebetten einzubeziehen.

Abgrenzung des Erhebungsumfangs

Nach Wortlaut und Zielsetzung des Beherbergungsstatistikgesetzes kommt es für die Berichtskreiszugehörigkeit der Beherbergungsstätten weder auf die Gewinnerzielungsabsicht des Betriebes noch auf den Aufenthaltswitz der Gäste an. Ebenso wenig ist maßgebend, ob die Gästebeherbergung betrieblicher Haupt- oder nur Nebenzweck ist. Entscheidend ist lediglich, dass auf Dauer mindestens neun Unterbringungsmöglichkeiten angeboten werden, die für die Beherbergung von Reisenden, d. h. Personen bestimmt sind, die sich vorübergehend an einem anderen Ort als ihrem gewöhnlichen Wohnsitz aufhalten. Die Abgrenzung der statistischen Einheiten richtet sich im Wesentlichen nach der Systematik der Wirtschaftszweige.

Danach werden, unabhängig vom wirtschaftlichen Schwerpunkt des Unternehmens oder des Betriebes, alle fachlichen Betriebsteile erfasst, die - für sich genommen - dem Bereich des Beherbergungsgewerbes zuzuordnen wären. Der gesetzlich vorgeschriebene Erfassungsbereich der Beherbergungsstatistik ist aber mit dem gewerblichen Sektor nicht deckungsgleich. Er unterschreitet ihn durch Ausklammerung der ebenfalls dem Beherbergungsgewerbe zuzurechnenden „Privatquartiere“; er geht über ihn hinaus durch die Einbeziehung von Unterkunftsstätten, die wirtschaftssystematisch und funktionell anderen Dienstleistungsbereichen (z. B. Vorsorge- und Reha-Kliniken) zugerechnet werden.

Erläuterung wichtiger Begriffe

Ankünfte

Zahl der Meldungen von Gästen, die innerhalb des Berichtszeitraums in Beherbergungsstätten zum Zweck der Übernachtung ankamen.

Übernachtungen

Zahl der Übernachtungen von Gästen, die im Berichtszeitraum ankamen oder aus dem vorherigen Berichtszeitraum noch anwesend waren.

Beherbergung

Unterbringung von Personen, die sich vorübergehend an einem anderen Ort als ihrem gewöhnlichen Wohnsitz aufhalten. Der vorübergehende Ortswechsel kann durch Urlaub und Freizeit, aber auch durch Wahrnehmung privater und geschäftlicher Kontakte, den Besuch von Tagungen und Fortbildungsveranstaltungen, Maßnahmen zur Wiederherstellung der Gesundheit oder sonstige Gründe veranlasst sein.

Beherbergungsstätten

Betriebe, die nach Einrichtung und Zweckbestimmung dazu dienen, mehr als acht Gäste gleichzeitig zu beherbergen. Hierzu zählen auch Unterkunftsstätten, die die Gästebeherbergung nur als Nebenzweck betreiben.

Campingplätze

Abgegrenzte Gelände, die jedermann zum vorübergehenden Aufstellen von mitgebrachten Wohnwagen, Wohnmobilen oder Zelten zugänglich sind. Erhoben werden nur Angaben zum Urlaubscamping, wo der Stellplatz i.d.R. für die Dauer von Tagen oder Wochen gemietet wird.

Erholungs-, Ferien- und Schulungsheime

Beherbergungsstätten für Angehörige bestimmter Personengruppen, in denen Speisen und Getränke nur an Hausgäste abgegeben werden.

Ferienhäuser

Jedermann zugängliche, in Wohneinheiten gegliederte Beherbergungsstätten ohne Abgabe von Speisen und Getränken, aber mit Kochgelegenheit in den Wohneinheiten.

Gästezimmer in der Hotellerie (wird nur im Monat Juli befragt)

Als Gästezimmer gilt eine Einheit, die aus einem Raum/einer Gruppe von Räumen besteht, die eine unteilbare Mieteinheit in einem Beherbergungsbetrieb bilden. Dabei kann es sich entsprechend der Einrichtung um Einzel-, Doppel- oder Mehrbettzimmer handeln. Zimmer, die von Mitarbeitern des Betriebes genutzt werden bzw. die dauerhaft bewohnt werden, sind nicht zu berücksichtigen. Bad und Toilette zählen nicht als Gästezimmer.

Ein Appartement ist eine spezielle Art von Gästezimmern. Es besteht aus einem oder mehreren Räumen mit Küche, separatem Bad und/oder Toilette.

Hotels

Jedermann zugängliche Beherbergungs- und Bewirtschaftungsstätten mit herkömmlichem Dienstleistungsangebot in der Mehrzahl ihrer Beherbergungseinheiten und mit wenigstens einem Vollrestaurant - auch für Passanten - sowie in der Regel mit weiteren Einrichtungen oder Räumen für unterschiedliche Zwecke (Konferenzen, Seminare, Sport, Freizeit, Erholung).

Hotels garnis

Jedermann zugängliche Beherbergungsstätten, in denen an Hausgäste höchstens Frühstück abgegeben wird.

Hütten/Jugendherbergen

Beherbergungsstätten mit in der Regel einfacher Ausstattung vorzugsweise für Jugendliche sowie für Angehörige der sie tragenden Organisation, in denen Speisen und Getränke nur an Hausgäste abgegeben werden.

Pensionen

Jedermann zugängliche Beherbergungsstätten, in denen Speisen und Getränke nur an Hausgäste abgegeben werden.

Vorsorge- und Reha-Kliniken

Beherbergungsstätten unter ärztlicher Leitung ausschließlich oder überwiegend für Kurgäste. Als Kurgäste gelten Personen, die sich am Ort aufgrund ärztlicher Verordnung vorübergehend aufhalten mit dem Ziel der Erhaltung oder Wiederherstellung ihrer Gesundheit oder ihrer Berufs- oder Arbeitsfähigkeit und die die allgemein angebotenen Kureinrichtungen außerhalb der Beherbergungsstätte in Anspruch nehmen. Hierzu zählen auch Kinderheilstätten, Rehabilitations- oder ähnliche Krankenhäuser (Fachabteilungen anderer Krankenhäuser). Im Unterschied zur Krankenhausstatistik werden Vorsorge- und Rehabilitationskliniken in der Beherbergungsstatistik nur dann erfaßt, wenn die dort untergebrachten Personen überwiegend in der Lage sind, während des vorübergehenden Aufenthaltes den Anstaltsbereich zu verlassen und die gemeindlichen Fremdenverkehrseinrichtungen in Anspruch zu nehmen.

Zeichenerklärung (nach DIN 55 301)

0	weniger als die Hälfte von 1 in der letzten besetzten Stelle, jedoch mehr als nichts
-	nichts vorhanden (genau Null)
.	Zahlenwert unbekannt oder geheim zu halten
x	Tabellenfach gesperrt, weil Aussage nicht sinnvoll (z. B. bei Vorjahresvergleichen ohne Basiswert)
...	Angabe fällt erst später an
+ oder -	aus technischen Gründen sind nur die Minusveränderungen (-) jeweils vor der Zahl gekennzeichnet; anderenfalls liegt eine Zunahme vor

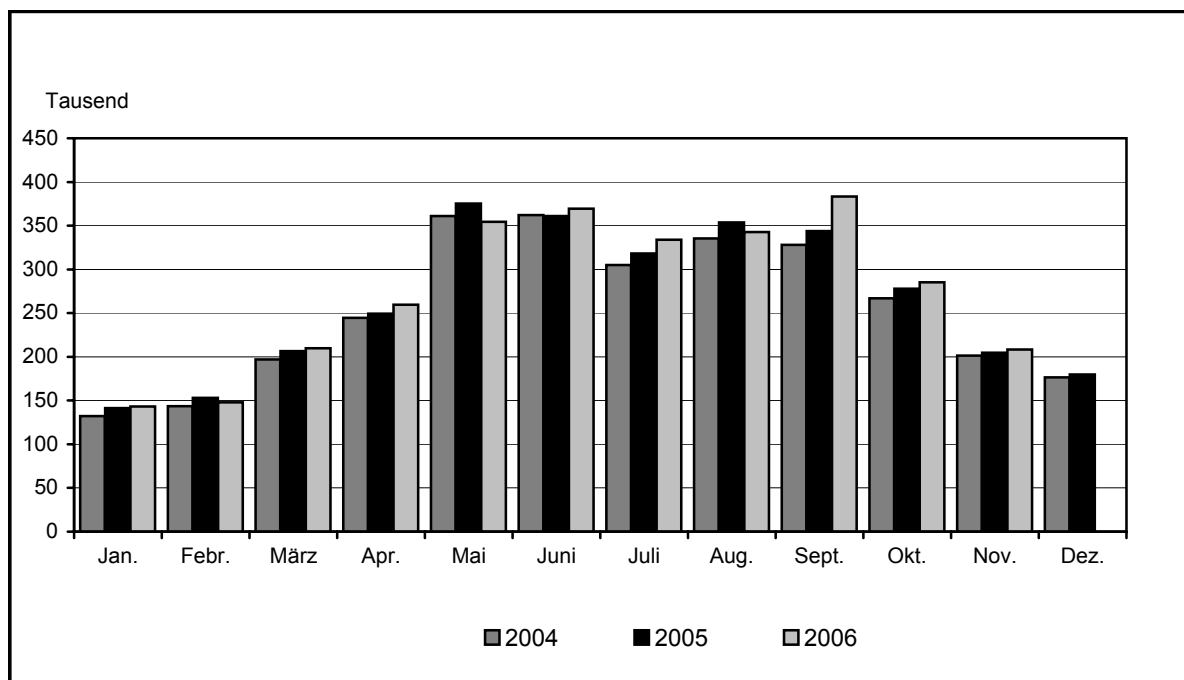
I. Zusammenfassende Übersichten nach Zeitvergleichen

1. Ankünfte von Gästen in Beherbergungsstätten (ohne Campingplätze)

Zeitraum	2001	2002	2003	2004	2005	2006
	Anzahl					
Januar	131 475	133 961	125 283	132 165	141 278	143 172
Februar	134 853	141 372	132 064	143 380	153 149	148 049
März	195 512	197 832	185 563	196 992	206 555	209 802
April	241 013	235 358	226 377	244 771	249 325	259 733
Mai	357 435	354 168	351 478	360 987	375 198	354 340
Juni	383 343	354 061	364 800	361 972	360 956	369 456
Juli	360 236	297 493	298 539	305 100	318 124	333 811
August	333 318	312 321	329 588	335 492	353 874	342 805
September	342 332	313 678	329 861	328 196	343 697	383 290
Oktober	272 279	258 068	264 821	266 985	277 861	285 126
November	203 495	190 842	188 669	201 417	204 515	208 171
Dezember	162 465	151 361	159 048	176 449	179 943	...
Winterhalbjahr ¹⁾	1 053 644	1 074 483	1 011 490	1 065 025	1 128 173	1 145 214
Sommerhalbjahr ²⁾	2 048 943	1 889 789	1 939 087	1 958 732	2 029 710	2 068 828
Jahr	3 117 756	2 940 515	2 956 091	3 053 906	3 164 475	...

1) November des vorhergehenden Jahres bis einschließlich April des jeweiligen Jahres

2) Mai bis Oktober

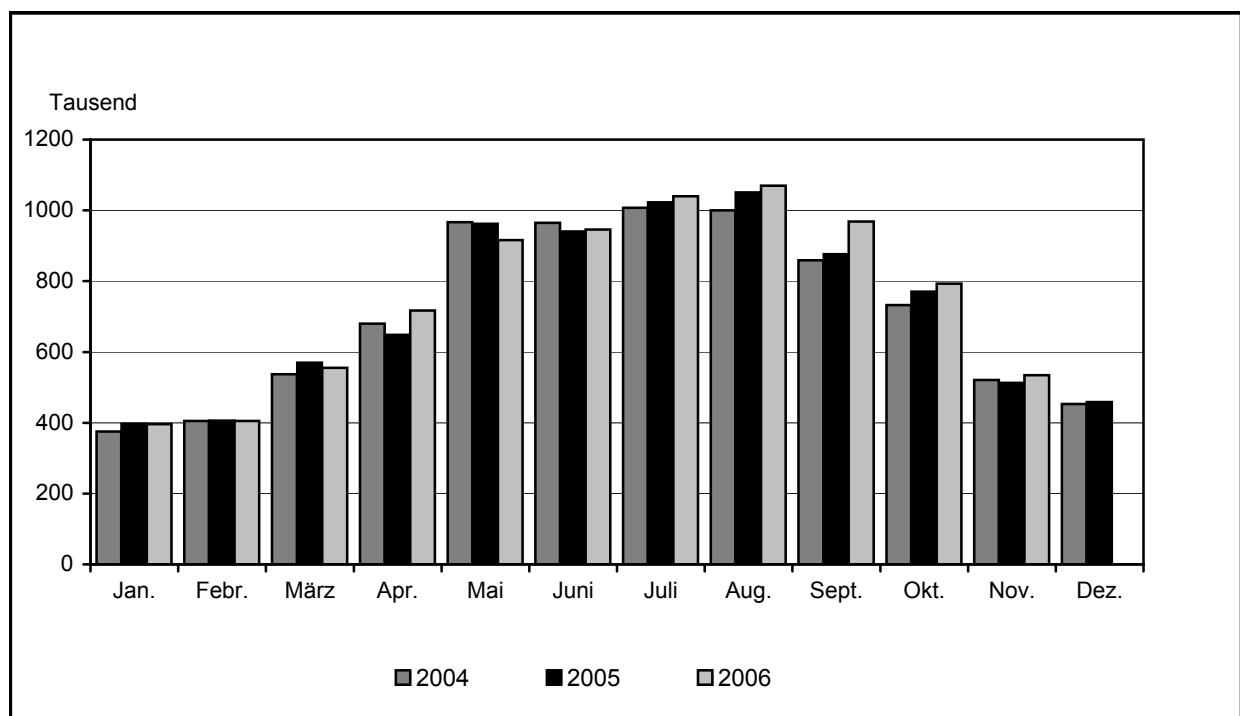


2. Übernachtungen von Gästen in Beherbergungsstätten (ohne Campingplätze)

Zeitraum	2001	2002	2003	2004	2005	2006
	Anzahl					
Januar	375 467	378 823	365 484	375 311	396 551	395 959
Februar	389 665	408 902	383 260	405 252	406 249	405 524
März	539 231	563 314	513 952	537 090	569 633	555 568
April	690 025	659 202	645 701	680 354	648 777	717 333
Mai	958 593	961 379	948 826	966 806	962 615	916 457
Juni	1 023 943	987 156	987 367	964 530	940 845	946 217
Juli	1 135 899	1 034 905	1 020 564	1 007 061	1 022 679	1 040 306
August	1 075 902	989 349	1 051 191	1 000 028	1 050 715	1 069 380
September	908 259	849 057	880 703	859 005	876 387	968 442
Oktober	757 072	740 339	734 036	732 055	770 778	793 177
November	536 293	508 917	492 990	520 491	512 767	534 546
Dezember	438 497	419 963	427 951	453 365	458 516	...
Winterhalbjahr ¹⁾	2 926 275	2 985 031	2 837 277	2 918 948	2 995 066	3 045 667
Sommerhalbjahr ²⁾	5 859 668	5 562 185	5 622 687	5 529 485	5 624 019	5 733 979
Jahr	8 828 846	8 501 306	8 452 025	8 501 348	8 616 512	...

1) November des vorhergehenden Jahres bis einschließlich April des jeweiligen Jahres

2) Mai bis Oktober



3. Auslastung der angebotenen Bettenkapazität in Beherbergungsstätten *)

Zeitraum	2001	2002	2003	2004	2005	2006
	Prozent					
Januar	19,5	18,7	18,3	18,8	19,7	19,3
Februar	22,0	22,1	20,9	21,4	21,9	21,6
März	26,8	26,6	24,9	25,4	26,7	26,1
April	33,5	30,3	29,5	30,9	29,7	32,5
Mai	42,1	40,3	39,9	40,5	40,7	38,5
Juni	45,8	42,1	42,6	41,3	40,5	40,5
Juli	48,6	42,7	42,5	41,7	42,6	43,3
August	46,1	40,7	43,7	41,4	43,8	44,5
September	40,7	36,6	38,5	37,4	38,1	42,3
Oktober	33,6	31,9	32,0	31,6	33,8	34,7
November	26,1	24,2	24,2	25,1	24,9	26,3
Dezember	21,0	20,0	21,1	22,2	22,5	...
Winterhalbjahr ¹⁾	25,0	24,2	23,1	23,8	24,3	24,6
Sommerhalbjahr ²⁾	42,9	39,1	39,9	39,0	40,0	40,7
Jahr	34,5	32,0	32,2	32,1	32,7	...

*) Rechnerischer Wert (Übernachtungen/angebotene Bettentage) x 100

1) November des vorhergehenden Jahres bis einschließlich April des jeweiligen Jahres

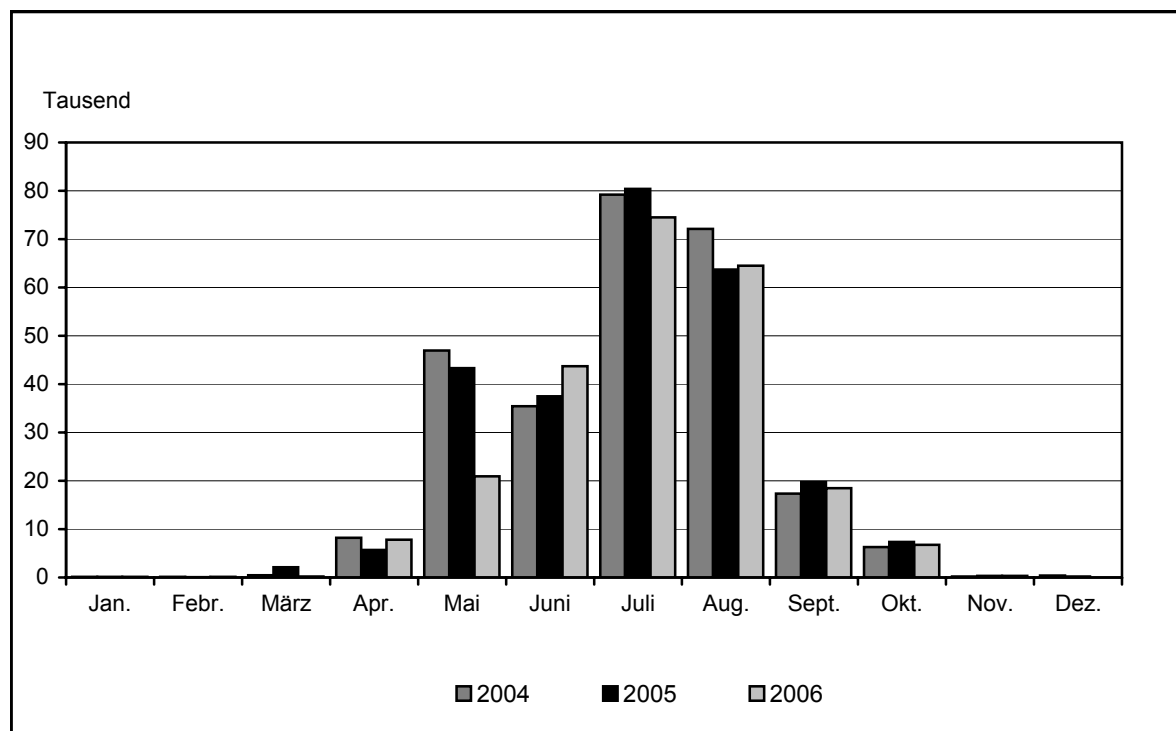
2) Mai bis Oktober

4. Ankünfte von Gästen auf Campingplätzen

Zeitraum	2001	2002	2003	2004	2005	2006
	Anzahl					
Januar	194	150	116	115	133	143
Februar	123	188	90	134	82	132
März	469	1 396	289	440	2 144	186
April	5 940	5 199	8 615	8 218	5 702	7 801
Mai	28 732	43 499	33 275	46 925	43 340	20 940
Juni	43 246	37 229	64 071	35 431	37 467	43 691
Juli	75 915	75 619	80 161	79 230	80 413	74 505
August	67 854	59 545	84 410	72 109	63 677	64 480
September	13 375	15 658	18 232	17 328	19 719	18 449
Oktober	5 359	5 812	6 780	6 324	7 320	6 757
November	355	324	299	217	303	317
Dezember	213	414	347	429	174	...
Winterhalbjahr ¹⁾	7 683	7 501	9 848	9 553	8 707	8 739
Sommerhalbjahr ²⁾	234 481	237 362	286 929	257 347	251 936	228 822
Jahr	241 775	245 033	296 685	266 900	260 474	...

1) November der vorhergehenden Jahres bis einschließlich April des jeweiligen Jahres

2) Mai bis Oktober

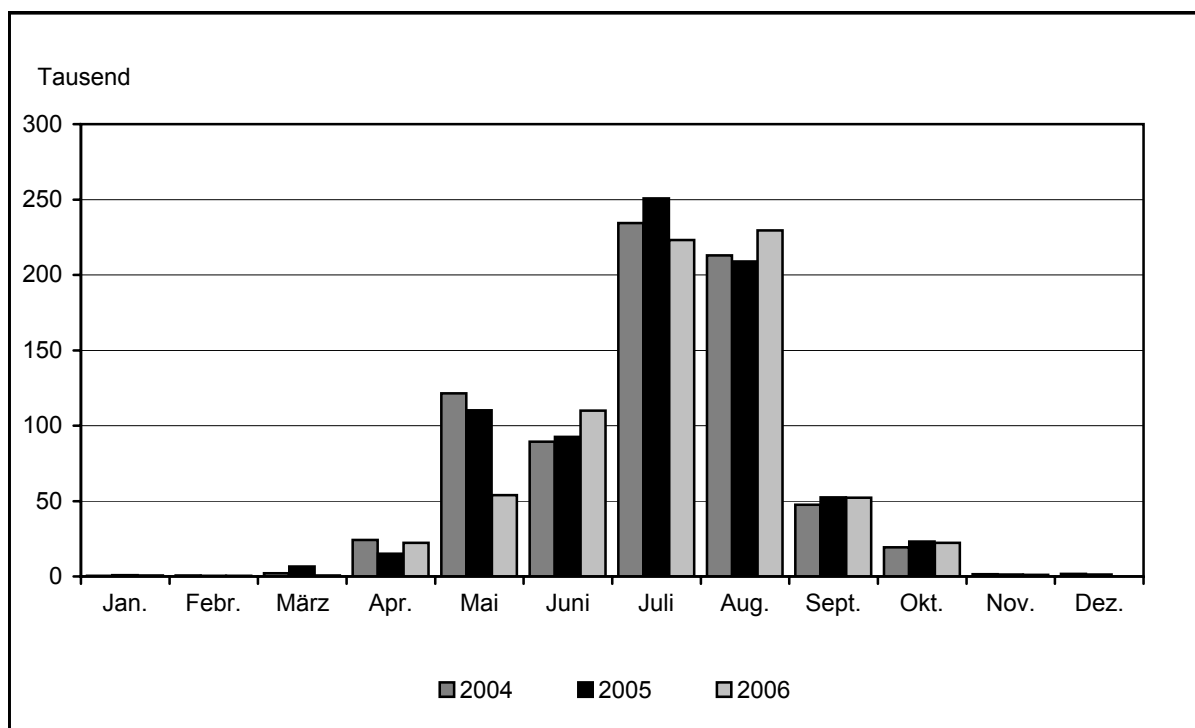


5. Übernachtungen von Gästen auf Campingplätzen

Zeitraum	2001	2002	2003	2004	2005	2006
	Anzahl					
Januar	1 045	474	716	423	896	566
Februar	815	2 170	649	683	467	429
März	1 217	3 880	1 046	2 046	6 661	698
April	17 393	14 420	25 356	24 155	15 061	22 223
Mai	69 234	113 108	78 890	121 353	110 104	53 863
Juni	108 329	92 819	155 150	89 362	92 547	109 893
Juli	241 457	242 683	241 625	234 339	250 795	223 201
August	205 342	166 664	260 921	212 857	208 852	229 572
September	38 999	40 826	50 184	47 613	52 519	52 290
Oktober	15 909	18 452	19 575	19 225	23 216	22 370
November	925	1 388	1 182	1 488	1 311	1 086
Dezember	697	1 025	866	1 654	1 176	...
Winterhalbjahr ¹⁾	23 079	22 566	30 180	29 355	26 227	26 403
Sommerhalbjahr ²⁾	679 270	674 552	806 345	724 749	738 033	691 189
Jahr	701 362	697 909	836 160	755 198	763 605	...

1) November des vorhergehenden Jahres bis einschließlich April des jeweiligen Jahres

2) Mai bis Oktober



II. Zusammengefasste Ergebnisse von Beherbergungsstätten und Campingplätzen

6. Ankünfte, Übernachtungen und durchschnittliche Aufenthaltsdauer der Gäste im November 2006 nach Verwaltungsbezirken und Reisegebieten

<u>Verwaltungsbezirk</u> Reisegebiet	Ankünfte		Übernachtungen		Durchschnitt- liche Aufent- haltsdauer insgesamt ¹⁾
	in Beherbergungsstätten und auf Campingplätzen				
	Ist	Veränderung z. Vorjahresm.	Ist	Veränderung z. Vorjahresm.	
	Anzahl	Prozent	Anzahl	Prozent	
Verwaltungsbezirk					
Kreisfreie Städte					
Brandenburg an der Havel
Cottbus	8 553	- 11,9	13 236	- 12,4	1,5
Frankfurt (Oder)	4 874	12,3	9 313	41,5	1,9
Potsdam	24 186	0,7	52 415	4,0	2,2
Landkreise					
Barnim	9 163	- 8,1	41 024	- 3,3	4,5
Dahme-Spreewald	17 242	- 3,4	41 195	1,5	2,4
Elbe-Elster	3 160	0,9	14 919	7,3	4,7
Havelland
Märkisch-Oderland	12 984	8,1	49 296	3,1	3,8
Oberhavel
Oberspreewald-Lausitz	6 352	16,1	12 270	18,9	1,9
Oder-Spree	21 184	7,2	45 724	4,3	2,2
Ostprignitz-Ruppin	11 865	0,3	39 155	- 1,4	3,3
Potsdam-Mittelmark
Prignitz
Spree-Neiße
Teltow-Fläming
Uckermark
Land Brandenburg	208 488	1,8	535 632	4,2	2,6
Reisegebiet					
Prignitz	6 854	8,8	14 888	7,3	2,2
Ruppiner Land	22 794	5,8	57 966	3,8	2,5
Uckermark
Barnimer Land	9 163	- 8,1	41 024	- 3,3	4,5
Märkisch-Oderland	12 984	8,1	49 296	3,1	3,8
Oder-Spree-Seengebiet	26 058	8,1	55 037	9,2	2,1
Dahme-Seengebiet
Spreewald	21 093	- 6,6	52 454	0,7	2,5
Niederlausitz	6 968	7,6	14 762	10,4	2,1
Elbe-Elster-Land	3 160	0,9	14 919	7,3	4,7
Fläming
Havelland	15 403	- 3,7	38 669	12,8	2,5
Potsdam	24 186	0,7	52 415	4,0	2,2

1) Rechnerischer Wert (Übernachtungen/Ankünfte)

7. Ankünfte, Übernachtungen und durchschnittliche Aufenthaltsdauer der Gäste von Januar bis November 2006 nach Verwaltungsbezirken und Reisegebieten

Verwaltungsbezirk Reisegebiet	Ankünfte		Übernachtungen		Durchschnitt- liche Aufent- haltsdauer insgesamt ¹⁾
	in Beherbergungsstätten und auf Campingplätzen				
	Ist	Veränderung z. Vorjahreszeitr.	Ist	Veränderung z. Vorjahreszeitr.	
	Anzahl	Prozent	Anzahl	Prozent	
Verwaltungsbezirk					
Kreisfreie Städte					
Brandenburg an der Havel
Cottbus	105 880	- 9,0	189 386	- 10,4	1,8
Frankfurt (Oder)	73 342	8,0	156 219	8,6	2,1
Potsdam	334 169	9,0	767 146	9,5	2,3
Landkreise					
Barnim	188 618	- 7,7	710 255	- 7,5	3,8
Dahme-Spreewald	336 331	- 1,5	867 348	0,3	2,6
Elbe-Elster	49 164	1,6	205 237	6,0	4,2
Havelland
Märkisch-Oderland	188 924	2,5	655 237	3,3	3,5
Oberhavel
Oberspreewald-Lausitz	170 714	- 2,8	463 035	- 0,7	2,7
Oder-Spree	298 564	6,9	826 548	4,2	2,8
Ostprignitz-Ruppin	217 530	- 1,3	802 677	- 1,0	3,7
Potsdam-Mittelmark
Prignitz
Spree-Neiße
Teltow-Fläming
Uckermark
Land Brandenburg	3 275 156	0,9	9 059 100	1,6	2,8
Reisegebiet					
Prignitz	98 623	5,6	238 628	3,2	2,4
Ruppiner Land	365 457	- 0,3	1 103 517	- 1,3	3,0
Uckermark
Barnimer Land	188 618	- 7,7	710 255	- 7,5	3,8
Märkisch-Oderland	188 924	2,5	655 237	3,3	3,5
Oder-Spree-Seengebiet	371 906	7,1	982 767	4,9	2,6
Dahme-Seengebiet
Spreewald	422 063	- 3,4	1 085 392	1,2	2,6
Niederlausitz	138 976	2,2	397 009	4,0	2,9
Elbe-Elster-Land	49 164	1,6	205 237	6,0	4,2
Fläming
Havelland	257 696	- 0,1	667 109	3,6	2,6
Potsdam	334 169	9,0	767 146	9,5	2,3

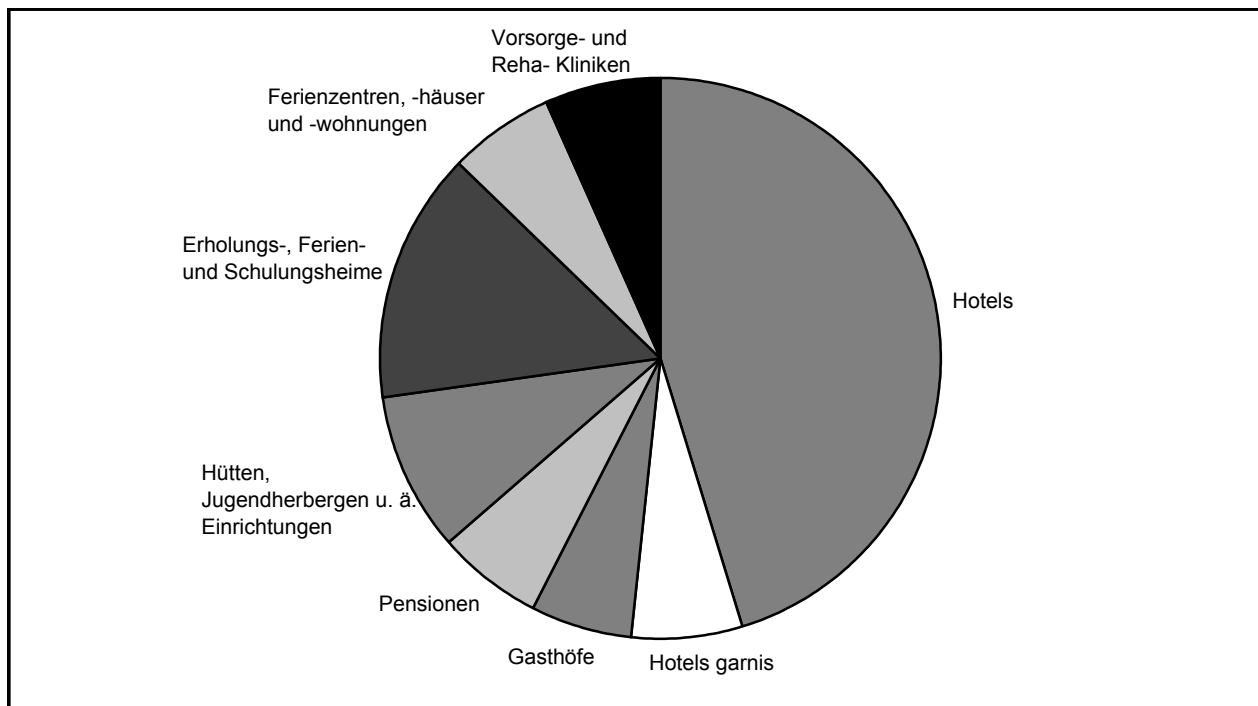
1) Rechnerischer Wert (Übernachtungen/Ankünfte)

III. Weitere Ergebnistabellen

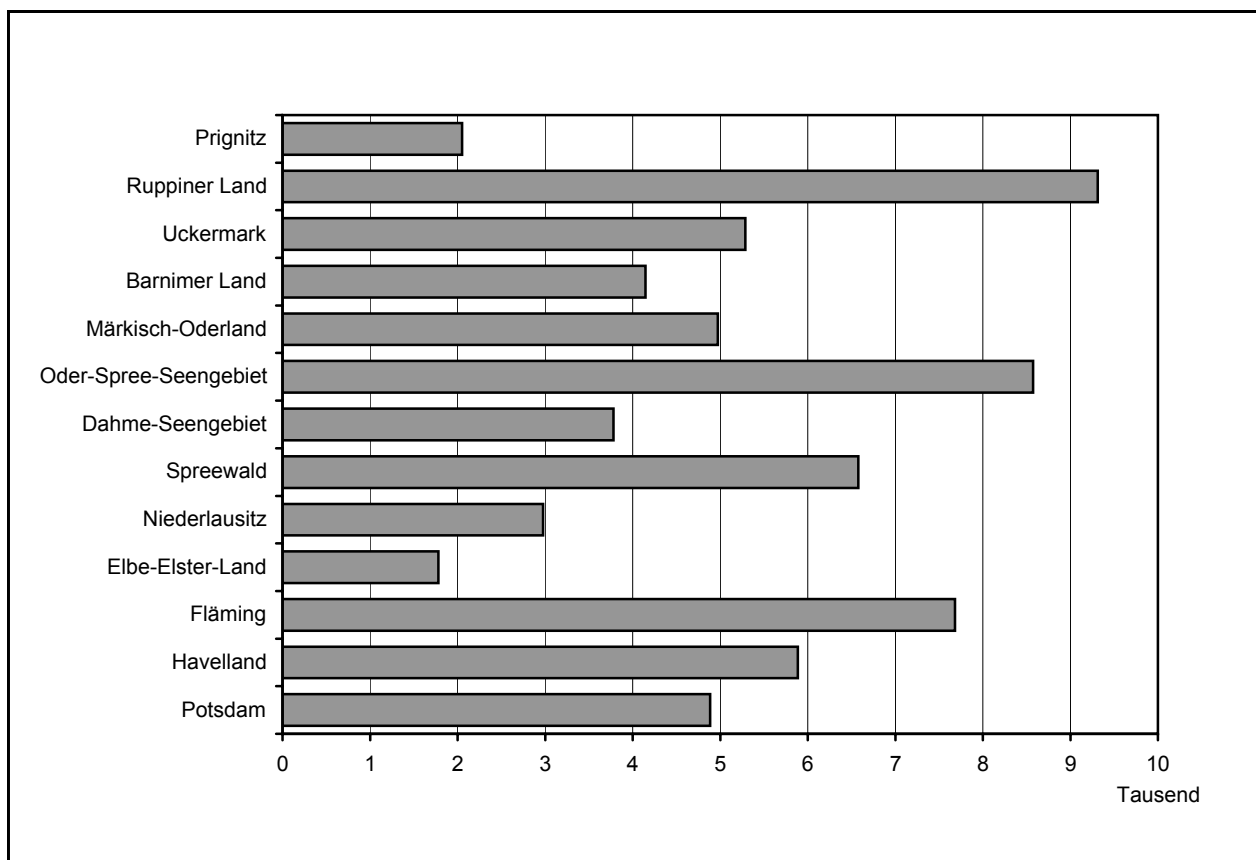
8. Beherbergungsarten am Ende des Monats nach Verwaltungsbezirken und Reisegebieten

<u>Verwaltungsbezirk</u> Reisegebiet	Beher- ber- gungs- stätten insge- samt	davon							
		Hotels	Hotels garnis	Gast- höfe	Pen- sionen	Hütten/ Jugend- herber- gen	Erho- lungs-, Ferien- u. Schu- lungs- heime	Ferien- zentren, - häuser und -woh- nungen	Vorsorge- und Reha- Kliniken
Anzahl am 30.11.2006									
Verwaltungsbezirk									
Kreisfreie Städte									
Brandenburg an der Havel	22	4	4	2	6	2	2	2	–
Cottbus	24	15	–	2	3	1	3	–	–
Frankfurt (Oder)	15	6	1	6	–	–	1	1	–
Potsdam	44	20	11	1	4	3	3	1	1
Landkreise									
Barnim	82	29	5	13	10	8	7	9	1
Dahme-Spreewald	127	31	8	15	24	12	16	19	2
Elbe-Elster	63	18	4	13	10	4	7	5	2
Havelland	57	13	7	9	15	2	6	5	–
Märkisch-Oderland	97	35	7	12	10	10	11	6	6
Oberhavel	87	33	5	17	10	3	8	10	1
Oberspreewald-Lausitz	80	26	4	13	27	3	4	3	–
Oder-Spree	133	27	12	24	17	9	21	22	1
Ostprignitz-Ruppin	129	42	4	20	19	5	8	28	3
Potsdam-Mittelmark	128	48	7	20	18	3	10	19	3
Prignitz	65	24	5	13	10	7	3	3	–
Spree-Neiße	95	29	9	18	18	7	8	5	1
Teltow-Fläming	91	28	10	16	18	3	10	6	–
Uckermark	112	29	3	19	18	11	10	20	2
Land Brandenburg	1 451	457	106	233	237	93	138	164	23
Reisegebiet									
Prignitz	80	28	5	17	12	7	4	7	–
Ruppiner Land	201	71	9	33	27	8	15	34	4
Uckermark	112	29	3	19	18	11	10	20	2
Barnimer Land	82	29	5	13	10	8	7	9	1
Märkisch-Oderland	97	35	7	12	10	10	11	6	6
Oder-Spree-Seengebiet	148	33	13	30	17	9	22	23	1
Dahme-Seengebiet	62	18	6	8	9	5	9	6	1
Spreewald	173	52	10	25	43	11	15	15	2
Niederlausitz	91	31	5	15	20	7	7	6	–
Elbe-Elster-Land	63	18	4	13	10	4	7	5	2
Fläming	152	56	14	27	29	4	11	8	3
Havelland	146	37	14	20	28	6	17	24	–
Potsdam	44	20	11	1	4	3	3	1	1

9. Struktur der angebotenen Bettenkapazität aller Beherbergungsstätten im Land Brandenburg am Ende des Monats nach Beherbergungsarten



10. Angebotene Bettenkapazität am Ende des Monats nach Reisegebieten



11. Beherbergungsstätten, Gästebetten und Kapazitätsauslastung nach Verwaltungsbezirken und Reisegebieten

Verwaltungsbezirk Reisegebiet	Beherbergungsstätten		Betten/Schlafgelegenheiten					Betten insgesamt je 1000 Einwohner
	ins- gesamt ¹⁾	darunter	ins- gesamt ²⁾	darunter angebotene			Verän- derung zum Vor- jahres- stichtag	
		geöffnete		durchschnittliche Auslastung ³⁾				
				November 2006	seit Jahres- beginn			
Anzahl				Prozent			Anzahl	
Verwaltungsbezirk								
Kreisfreie Städte								
Brandenburg an der Havel	22	20	1 086	977	14,0	20,4	26,3	14,7
Cottbus	24	23	1 925	1 877	- 10,1	23,5	29,9	18,3
Frankfurt (Oder)	15	15	886	854	- 2,7	36,4	36,7	13,9
Potsdam	44	42	4 943	4 883	- 1,3	35,8	45,0	33,5
Landkreise								
Barnim	82	72	6 561	4 146	- 20,8	32,8	34,0	37,1
Dahme-Spreewald	127	102	7 486	5 520	1,3	24,8	36,6	46,2
Elbe-Elster	63	59	1 942	1 782	3,1	27,9	31,8	15,9
Havelland	57	51	1 986	1 741	- 4,7	20,3	26,0	12,8
Märkisch-Oderland	97	89	5 234	4 974	- 1,0	33,1	38,4	27,2
Oberhavel	87	75	3 810	3 418	1,0	20,1	27,0	19,0
Oberspreewald-Lausitz	80	58	3 971	2 929	- 2,0	13,9	29,4	30,1
Oder-Spree	133	125	8 232	7 719	3,3	19,9	29,8	43,2
Ostprignitz-Ruppin	129	111	7 013	6 281	- 2,1	20,8	33,9	64,9
Potsdam-Mittelmark	128	110	7 359	6 587	- 0,4	32,4	35,9	36,2
Prignitz	65	57	2 139	1 664	- 8,3	26,4	29,8	24,2
Spree-Neiße	95	75	3 873	3 007	- 2,2	29,7	38,9	28,3
Teltow-Fläming	91	83	4 598	4 264	- 5,8	30,7	34,4	28,4
Uckermark	112	99	6 087	5 286	0,2	23,2	34,7	43,7
Land Brandenburg	1 451	1 266	79 131	67 909	- 2,4	26,3	34,2	30,9
Reisegebiet								
Prignitz	80	71	2 596	2 051	- 9,5	24,2	29,4	23,6
Ruppiner Land	201	172	10 366	9 312	- 0,4	20,8	31,7	36,1
Uckermark	112	99	6 087	5 286	0,2	23,2	34,7	43,7
Barnimer Land	82	72	6 561	4 146	- 20,8	32,8	34,0	37,1
Märkisch-Oderland	97	89	5 234	4 974	- 1,0	33,1	38,4	27,2
Oder-Spree-Seengebiet	148	140	9 118	8 573	2,7	21,6	30,5	35,8
Dahme-Seengebiet	62	57	5 184	3 779	3,6	23,2	35,1	47,4
Spreewald	173	123	7 925	6 579	- 4,7	26,5	38,5	36,4
Niederlausitz	91	78	4 146	2 975	- 2,6	16,6	26,1	19,8
Elbe-Elster-Land	63	59	1 942	1 782	3,1	27,9	31,8	15,9
Fläming	152	142	8 199	7 682	- 3,9	35,3	37,6	27,9
Havelland	146	122	6 830	5 887	0,9	21,8	28,4	22,7
Potsdam	44	42	4 943	4 883	- 1,3	35,8	45,0	33,5

1) Anzahl am Ende des Monats

2) Maximales Bettenangebot in den zurückliegenden 13 Monaten (einschl. lfd. Monat)

3) Rechnerischer Wert (Übernachtungen/angebotene Bettentage) x 100

12. Betriebe der Hotellerie ^{*)}, Gästebetten sowie deren Auslastung nach Verwaltungsbezirken und Reisegebieten

Verwaltungsbezirk Reisegebiet	Hotelleriebetriebe		Gästebetten		Auslastung der angebotenen Betten ³⁾	
	insge- samt ¹⁾	darunter	insge- samt ²⁾	darunter	November 2006	seit Jahres- beginn
		geöff- nete		ange- botene ¹⁾		
	Anzahl					Prozent
Verwaltungsbezirk						
Kreisfreie Städte						
Brandenburg an der Havel	16	16	742	734	21,2	25,4
Cottbus	20	20	1 778	1 761	23,8	29,9
Frankfurt (Oder)	13	13	749	717	41,7	37,7
Potsdam	36	34	3 788	3 730	31,7	41,9
Landkreise						
Barnim	57	53	2 425	2 316	20,5	23,3
Dahme-Spreewald	78	69	3 120	2 807	29,0	36,7
Elbe-Elster	45	43	1 009	943	17,6	20,1
Havelland	44	43	1 257	1 225	19,5	26,1
Märkisch-Oderland	64	59	2 793	2 661	21,5	27,8
Oberhavel	65	62	2 831	2 704	23,2	27,0
Oberspreewald-Lausitz	70	51	2 583	2 196	15,3	28,1
Oder-Spree	80	77	3 532	3 440	24,3	31,4
Ostprignitz-Ruppin	85	83	3 439	3 366	18,0	29,0
Potsdam-Mittelmark	93	88	4 717	4 499	26,3	31,5
Prignitz	52	49	1 491	1 418	29,9	32,5
Spree-Neiße	74	61	2 643	2 191	25,8	36,9
Teltow-Fläming	72	68	3 793	3 640	31,6	35,5
Uckermark	69	66	3 091	2 802	28,7	36,2
Land Brandenburg	1 033	955	45 781	43 150	25,2	31,9
Reisegebiet						
Prignitz	62	59	1 797	1 723	27,4	30,9
Ruppiner Land	140	135	5 964	5 765	20,5	28,4
Uckermark	69	66	3 091	2 802	28,7	36,2
Barnimer Land	57	53	2 425	2 316	20,5	23,3
Märkisch-Oderland	64	59	2 793	2 661	21,5	27,8
Oder-Spree-Seengebiet	93	90	4 281	4 157	27,3	32,5
Dahme-Seengebiet	41	38	1 968	1 810	33,7	37,5
Spreewald	130	99	5 600	4 848	22,4	36,3
Niederlausitz	71	64	2 556	2 297	19,2	23,7
Elbe-Elster-Land	45	43	1 009	943	17,6	20,1
Fläming	126	121	6 705	6 467	31,4	34,5
Havelland	99	94	3 804	3 631	19,2	27,3
Potsdam	36	34	3 788	3 730	31,7	41,9

*) Hotellerie: Hotels, Hotels garnis, Gasthöfe und Pensionen

1) Anzahl am Ende des Monats

2) Maximales Bettenangebot in den zurückliegenden 13 Monaten (einschl; lfd; Monat)

3) Rechnerischer Wert (Übernachtungen / angebotene Bettentage) x 100

13. Beherbergungsarten am Ende des Berichtsmonats nach Größenklassen und Kapazitätsauslastung

Beherbergungsarten mit ... bis ... Gästebetten	Beherbergungsstätten		Betten/Schlafgelegenheiten				
	ins- gesamt ¹⁾	darunter	ins- gesamt ²⁾	darunter angebotene			
		geöffnete		Ist ¹⁾	Veränderung zum Vorjah- resstichtag	durchschnittliche Auslastung ³⁾	
						November 2006	seit Jahres- beginn
	Anzahl				Prozent		
Hotels							
9 - 11	12	10	122	103	- 5,5	20,2	23,0
12 - 14	21	20	275	262	- 21,6	20,8	23,4
15 - 19	38	36	644	604	- 6,8	19,2	22,3
20 - 29	92	86	2 164	2 006	- 4,7	22,1	25,2
30 - 99	211	203	10 998	10 473	0,7	22,6	29,9
100 - 249	62	62	9 228	9 119	0,6	28,8	36,6
250 - 499	17	17	5 779	5 727	0,3	31,2	38,7
500 - 999	4	4	2 502	2 392	–	31,8	43,0
Zusammen	457	438	31 712	30 686	- 0,2	26,7	34,0
Hotels garnis							
9 - 11	8	7	84	73	- 21,5	28,1	29,6
12 - 14	9	8	114	100	13,6	31,0	21,7
15 - 19	18	15	307	251	- 12,8	17,8	27,5
20 - 29	27	25	655	602	- 0,7	21,1	24,6
30 - 99	34	33	1 774	1 698	- 0,2	28,4	34,7
100 - 249	9	9	1 280	1 278	- 14,8	31,8	43,6
250 - 499	1	1	314	314	–	.	.
Zusammen	106	98	4 528	4 316	- 6,0	27,2	34,6
Gasthöfe							
9 - 11	50	47	505	472	- 0,6	17,1	20,6
12 - 14	43	41	549	519	- 4,8	12,4	16,5
15 - 19	46	40	773	646	- 15,7	15,6	21,7
20 - 29	52	47	1 207	1 081	- 7,5	18,5	22,5
30 - 99	42	36	1 712	1 303	- 6,6	15,9	21,3
100 - 249	–	–	–	–	–	–	.
Zusammen	233	211	4 746	4 021	- 7,6	16,2	21,0
Pensionen							
9 - 11	54	47	539	470	- 8,4	20,2	24,8
12 - 14	56	49	724	628	- 5,4	19,1	24,2
15 - 19	51	45	838	732	1,1	21,8	24,5
20 - 29	40	36	944	827	- 14,1	18,2	21,5
30 - 99	34	29	1 484	1 283	3,4	23,3	31,4
100 - 249	2	2	266	187	- 24,6	.	.
Zusammen	237	208	4 795	4 127	- 5,2	20,4	25,9

13. Beherbergungsarten am Ende des Berichtsmonats nach Größenklassen und Kapazitätsauslastung

Beherbergungsarten mit ... bis ... Gästebetten	Beherbergungsstätten		Betten/Schlafgelegenheiten				
	ins- gesamt ¹⁾	darunter	ins- gesamt ²⁾	darunter angebotene			
		geöffnete		Ist ¹⁾	Veränderung zum Vorjah- resstichtag	durchschnittliche Auslastung ³⁾	
						November 2006	seit Jahres- beginn
	Anzahl				Prozent		
Hütten, Jugendherbergen u. ä. Einrichtungen							
12 - 14	–	–	–	–	–	–	.
15 - 19	4	1	65	18	- 47,1	.	13,8
20 - 29	13	10	329	251	- 16,6	6,8	15,5
30 - 99	54	43	3 034	2 332	- 0,9	9,8	23,7
100 - 249	14	11	1 978	1 437	5,4	11,1	33,1
250 - 499	4	3	1 661	1 277	1,1	2,1	25,7
500 - 999	3	2	1 982	890	28,6	.	20,7
1000 und mehr	1	–	1 091	–	–	–	24,7
Zusammen	93	70	10 140	6 205	- 10,3	7,5	25,1
Erholungs-, Ferien- und Schulungsheime							
12 - 14	2	2	27	27	92,9	.	.
15 - 19	4	3	65	49	53,1	10,5	22,1
20 - 29	21	17	510	413	0,2	11,6	23,4
30 - 99	82	71	4 382	3 698	2,2	21,0	30,6
100 - 249	24	23	3 706	3 574	1,4	16,3	30,7
250 - 499	3	3	983	983	12,0	53,1	43,3
500 - 999	2	2	1 158	1 158	–	.	.
Zusammen	138	121	10 831	9 902	2,7	22,3	31,6
Ferienzentren, -häuser und -wohnungen							
9 - 11	12	9	118	89	- 18,3	5,1	16,0
12 - 14	27	17	348	215	- 6,5	13,5	23,7
15 - 19	28	17	454	272	11,5	6,1	21,3
20 - 29	31	20	739	458	- 7,7	6,4	23,8
30 - 99	57	27	2 895	1 312	- 3,5	11,6	28,0
100 - 249	4	3	680	464	- 31,8	6,4	25,1
250 - 499	2	2	642	409	X	.	.
500 - 999	3	3	1 963	948	- 19,5	7,3	39,0
Zusammen	164	98	7 839	4 167	- 3,0	8,1	29,2

13. Beherbergungsarten am Ende des Berichtsmonats nach Größenklassen und Kapazitätsauslastung

Beherbergungsarten mit ... bis ... Gästebetten	Beherbergungsstätten		Betten/Schlafgelegenheiten					
	ins- gesamt ¹⁾	darunter	ins- gesamt ²⁾	darunter angebotene				
		geöffnete		Ist ¹⁾	Veränderung zum Vorjah- resstichtag	durchschnittliche Auslastung ³⁾		
						November 2006	seit Jahres- beginn	
Anzahl				Prozent				
Vorsorge- und Reha-Kliniken								
20 - 29	2	2	49	49	96,0	.	.	
30 - 99	3	2	205	165	- 46,3	.	52,2	
100 - 249	15	15	2 994	2 989	- 4,6	89,0	84,3	
250 - 499	2	2	545	535	–	.	.	
500 - 999	1	1	747	747	8,3	.	.	
Zusammen	23	22	4 540	4 485	- 4,4	89,1	85,0	
Beherbergungsarten insgesamt								
9 - 11	136	120	1 368	1 207	- 7,1	18,3	22,6	
12 - 14	158	137	2 037	1 751	- 6,6	17,2	21,6	
15 - 19	189	157	3 146	2 572	- 6,0	17,5	23,0	
20 - 29	278	243	6 597	5 687	- 6,4	18,2	23,4	
30 - 99	517	444	26 484	22 264	- 0,5	20,8	29,3	
100 - 249	130	125	20 132	19 048	- 2,4	34,1	42,6	
250 - 499	29	28	9 924	9 245	6,3	31,9	39,7	
500 - 999	13	12	8 352	6 135	0,4	29,0	40,9	
1000 und mehr	1	–	1 091	–	–	–	24,7	
Insgesamt	1 451	1 266	79 131	67 909	- 2,4	26,3	34,2	

1) Anzahl am Ende des Berichtsmonats

2) Maximales Bettenangebot in den zurückliegenden 13 Monaten (einschl. lfd. Monat)

3) Rechnerischer Wert (Übernachtungen/angebotene Bettentage) x 100

14. Ankünfte der Gäste in Beherbergungsstätten im November 2006 nach Verwaltungsbezirken und Reisegebieten sowie nach zusammengefassten Gästegruppen

Verwaltungsbezirk Reisegebiet	Ankünfte insgesamt		davon Gäste aus			
			der BRD		dem Ausland	
	Ist	Veränderung z. Vorjahresmon.	Ist	Veränderung z. Vorjahresmon.	Ist	Veränderung z. Vorjahresmon.
	Anzahl	Prozent	Anzahl	Prozent	Anzahl	Prozent
Verwaltungsbezirk						
Kreisfreie Städte						
Brandenburg an der Havel	3 125	41,1	2 937	37,9	188	123,8
Cottbus	8 553	- 11,9	8 112	- 10,7	441	- 29,6
Frankfurt (Oder)	4 874	12,3	4 154	9,6	720	30,7
Potsdam	24 186	0,7	22 315	1,5	1 871	- 7,2
Landkreise						
Barnim	9 074	- 7,8	8 725	- 7,6	349	- 13,0
Dahme-Spreewald	17 195	- 3,6	14 709	- 3,5	2 486	- 4,1
Elbe-Elster	3 160	0,9	3 041	- 0,2	119	40,0
Havelland	4 541	- 10,8	4 468	- 9,8	73	- 47,5
Märkisch-Oderland	12 984	8,1	11 555	9,6	1 429	- 2,4
Oberhavel	12 012	8,8	11 327	7,8	685	27,3
Oberspreewald-Lausitz	6 294	16,6	5 839	16,9	455	12,6
Oder-Spree	21 141	7,1	20 382	6,0	759	49,1
Ostprignitz-Ruppin	11 838	0,4	11 506	- 0,4	332	37,2
Potsdam-Mittelmark	21 664	2,9	19 622	- 1,0	2 042	64,8
Prignitz	5 765	16,1	5 547	15,3	218	39,7
Spree-Neiße	9 238	- 1,3	8 903	- 3,4	335	142,8
Teltow-Fläming	18 476	- 1,7	13 888	- 9,1	4 588	30,6
Uckermark	14 051	- 0,9	13 566	- 2,0	485	43,1
Land Brandenburg	208 171	1,8	190 596	0,6	17 575	16,9
Reisegebiet						
Prignitz	6 845	8,9	6 460	6,4	385	84,2
Ruppiner Land	22 770	5,8	21 920	5,4	850	16,9
Uckermark	14 051	- 0,9	13 566	- 2,0	485	43,1
Barnimer Land	9 074	- 7,8	8 725	- 7,6	349	- 13,0
Märkisch-Oderland	12 984	8,1	11 555	9,6	1 429	- 2,4
Oder-Spree-Seengebiet	26 015	8,0	24 536	6,6	1 479	39,5
Dahme-Seengebiet	13 318	0,0	11 113	- 1,8	2 205	10,1
Spreewald	21 000	- 6,7	20 000	- 5,2	1 000	- 28,4
Niederlausitz	6 962	7,7	6 450	5,7	512	42,2
Elbe-Elster-Land	3 160	0,9	3 041	- 0,2	119	40,0
Fläming	32 427	4,0	25 954	- 2,6	6 473	42,5
Havelland	15 379	- 3,7	14 961	- 3,8	418	- 3,0
Potsdam	24 186	0,7	22 315	1,5	1 871	- 7,2

15. Ankünfte der Gäste in Beherbergungsstätten von Januar bis November 2006 nach Verwaltungsbezirken und Reisegebieten sowie nach zusammengefassten Gästegruppen

Verwaltungsbezirk Reisegebiet	Ankünfte insgesamt		davon Gäste aus			
			der BRD		dem Ausland	
	Ist	Veränderung z. Vorjahreszeitr.	Ist	Veränderung z. Vorjahreszeitr.	Ist	Veränderung z. Vorjahreszeitr.
	Anzahl	Prozent	Anzahl	Prozent	Anzahl	Prozent
Verwaltungsbezirk						
Kreisfreie Städte						
Brandenburg an der Havel	38 094	14,1	35 773	15,0	2 321	1,0
Cottbus	105 880	- 9,0	96 434	- 10,4	9 446	8,7
Frankfurt (Oder)	57 073	14,8	45 638	8,6	11 435	48,5
Potsdam	323 368	9,2	288 478	6,9	34 890	33,0
Landkreise						
Barnim	167 688	- 8,2	156 147	- 8,3	11 541	- 6,3
Dahme-Spreewald	299 543	- 1,0	259 725	- 2,3	39 818	8,4
Elbe-Elster	44 272	1,3	43 080	1,0	1 192	14,0
Havelland	68 321	- 0,3	66 327	0,1	1 994	- 12,4
Märkisch-Oderland	187 581	3,0	170 207	4,0	17 374	- 6,1
Oberhavel	154 708	0,6	138 447	- 1,6	16 261	23,7
Oberspreewald-Lausitz	132 030	4,5	123 083	4,8	8 947	0,7
Oder-Spree	277 122	7,9	267 675	7,1	9 447	37,1
Ostprignitz-Ruppin	199 009	0,2	191 647	- 0,1	7 362	10,1
Potsdam-Mittelmark	291 187	- 1,2	262 849	- 3,7	28 338	31,0
Prignitz	79 783	9,6	77 028	9,3	2 755	19,5
Spree-Neiße	160 812	6,8	157 254	7,0	3 558	- 3,2
Teltow-Fläming	242 929	- 1,3	185 307	- 5,3	57 622	13,8
Uckermark	208 355	- 0,6	202 408	- 0,8	5 947	3,9
Land Brandenburg	3 037 755	1,8	2 767 507	0,7	270 248	14,8
Reisegebiet						
Prignitz	95 818	6,0	90 891	5,7	4 927	12,6
Ruppiner Land	337 682	0,9	316 231	- 0,3	21 451	20,8
Uckermark	208 355	- 0,6	202 408	- 0,8	5 947	3,9
Barnimer Land	167 688	- 8,2	156 147	- 8,3	11 541	- 6,3
Märkisch-Oderland	187 581	3,0	170 207	4,0	17 374	- 6,1
Oder-Spree-Seengebiet	334 195	9,1	313 313	7,4	20 882	43,1
Dahme-Seengebiet	212 573	1,2	179 260	0,4	33 313	6,3
Spreewald	370 498	- 0,7	349 803	- 1,5	20 695	14,4
Niederlausitz	115 194	2,3	107 433	3,2	7 761	- 9,5
Elbe-Elster-Land	44 272	1,3	43 080	1,0	1 192	14,0
Fläming	404 197	- 1,7	321 758	- 6,1	82 439	20,7
Havelland	236 334	2,0	228 498	2,4	7 836	- 8,6
Potsdam	323 368	9,2	288 478	6,9	34 890	33,0

16. Übernachtungen der Gäste in Beherbergungsstätten im November 2006 nach Verwaltungsbezirken und Reisegebieten sowie nach zusammengefassten Gästegruppen

Verwaltungsbezirk Reisegebiet	Übernachtungen insgesamt		davon Übernachtungen von Gästen aus			
			der BRD		dem Ausland	
	Ist	Veränderung z. Vorjahresmon.	Ist	Veränderung z. Vorjahresmon.	Ist	Veränderung z. Vorjahresmon.
	Anzahl	Prozent	Anzahl	Prozent	Anzahl	Prozent
Verwaltungsbezirk						
Kreisfreie Städte						
Brandenburg an der Havel	5 908	38,4	5 135	24,6	773	415,3
Cottbus	13 236	- 12,4	12 458	- 10,4	778	- 35,2
Frankfurt (Oder)	9 313	41,5	7 628	36,1	1 685	72,8
Potsdam	52 415	4,0	48 002	5,8	4 413	- 12,2
Landkreise						
Barnim	40 752	- 3,2	39 247	- 3,8	1 505	16,2
Dahme-Spreewald	41 049	1,3	37 015	2,1	4 034	- 5,7
Elbe-Elster	14 919	7,3	14 660	7,5	259	- 4,1
Havelland	10 613	- 7,0	10 473	- 4,5	140	- 68,2
Märkisch-Oderland	49 296	3,1	46 545	3,3	2 751	0
Oberhavel	20 545	11,2	19 228	10,7	1 317	19,5
Oberspreewald-Lausitz	12 146	19,5	10 911	18,1	1 235	32,8
Oder-Spree	45 604	5,1	43 710	3,4	1 894	69,0
Ostprignitz-Ruppin	39 050	- 1,6	38 331	- 1,8	719	13,1
Potsdam-Mittelmark	63 978	14,2	59 635	11,5	4 343	70,2
Prignitz	13 146	14,3	12 760	14,7	386	3,5
Spree-Neiße	26 750	2,4	26 032	1,4	718	55,1
Teltow-Fläming	39 254	5,3	30 431	- 1,2	8 823	36,0
Uckermark	36 572	- 3,8	35 738	- 3,7	834	- 9,0
Land Brandenburg	534 546	4,2	497 939	3,3	36 607	18,2
Reisegebiet						
Prignitz	14 875	7,4	14 241	6,3	634	39,3
Ruppiner Land	57 866	3,7	56 078	3,6	1 788	8,0
Uckermark	36 572	- 3,8	35 738	- 3,7	834	- 9,0
Barnimer Land	40 752	- 3,2	39 247	- 3,8	1 505	16,2
Märkisch-Oderland	49 296	3,1	46 545	3,3	2 751	0
Oder-Spree-Seengebiet	54 917	9,9	51 338	7,2	3 579	70,8
Dahme-Seengebiet	26 223	- 1,7	22 707	- 3,8	3 516	13,9
Spreewald	52 206	0,6	50 391	2,6	1 815	- 35,3
Niederlausitz	14 752	10,5	13 318	7,7	1 434	46,2
Elbe-Elster-Land	14 919	7,3	14 660	7,5	259	- 4,1
Fläming	81 326	8,6	68 473	3,5	12 853	47,0
Havelland	38 427	12,7	37 201	12,0	1 226	38,1
Potsdam	52 415	4,0	48 002	5,8	4 413	- 12,2

17. Übernachtungen der Gäste in Beherbergungsstätten von Januar bis November 2006 nach Verwaltungsbezirken und Reisegebieten sowie nach zusammengefassten Gästegruppen

<u>Verwaltungsbezirk</u> Reisegebiet	Übernachtungen insgesamt		davon Übernachtungen von Gästen aus			
			der BRD		dem Ausland	
	Ist	Veränderung z. Vorjahreszeitr.	Ist	Veränderung z. Vorjahreszeitr.	Ist	Veränderung z. Vorjahreszeitr.
	Anzahl	Prozent	Anzahl	Prozent	Anzahl	Prozent
Verwaltungsbezirk						
Kreisfreie Städte						
Brandenburg an der Havel	86 598	16,4	79 815	18,8	6 783	- 5,9
Cottbus	189 386	- 10,4	170 790	- 9,7	18 596	- 15,8
Frankfurt (Oder)	105 433	21,7	80 898	11,8	24 535	71,8
Potsdam	739 145	9,5	652 981	6,7	86 164	36,4
Landkreise						
Barnim	654 675	- 8,3	624 787	- 6,7	29 888	- 33,2
Dahme-Spreewald	754 101	1,0	686 962	0,1	67 139	11,8
Elbe-Elster	192 048	6,3	188 343	6,2	3 705	9,7
Havelland	161 960	- 3,2	156 446	- 2,4	5 514	- 21,3
Märkisch-Oderland	651 692	3,6	614 291	3,7	37 401	2,8
Oberhavel	318 268	- 3,2	286 831	- 5,4	31 437	22,6
Oberspreewald-Lausitz	335 376	4,6	314 338	4,6	21 038	4,3
Oder-Spree	768 796	6,1	736 818	4,3	31 978	77,7
Ostprignitz-Ruppin	744 491	0,6	727 325	0	17 166	32,8
Potsdam-Mittelmark	837 335	4,7	768 330	2,6	69 005	34,3
Prignitz	194 382	6,5	188 839	6,0	5 543	25,3
Spree-Neiße	445 578	16,5	437 583	17,7	7 995	- 24,0
Teltow-Fläming	514 398	- 0,9	404 533	- 3,9	109 865	12,1
Uckermark	649 247	- 3,8	636 143	- 3,4	13 104	- 18,5
Land Brandenburg	8 342 909	2,3	7 756 053	1,5	586 856	13,9
Reisegebiet						
Prignitz	232 100	3,8	222 739	3,2	9 361	19,8
Ruppiner Land	1 025 041	- 0,2	980 256	- 1,2	44 785	27,3
Uckermark	649 247	- 3,8	636 143	- 3,4	13 104	- 18,5
Barnimer Land	654 675	- 8,3	624 787	- 6,7	29 888	- 33,2
Märkisch-Oderland	651 692	3,6	614 291	3,7	37 401	2,8
Oder-Spree-Seengebiet	874 229	7,8	817 716	5,0	56 513	75,1
Dahme-Seengebiet	484 837	3,6	430 273	2,8	54 564	10,3
Spreewald	931 598	4,1	891 087	4,2	40 511	0,6
Niederlausitz	308 006	3,5	288 313	5,0	19 693	- 14,7
Elbe-Elster-Land	192 048	6,3	188 343	6,2	3 705	9,7
Fläming	998 944	0,8	827 736	- 2,7	171 208	22,1
Havelland	601 347	5,5	581 388	6,4	19 959	- 14,8
Potsdam	739 145	9,5	652 981	6,7	86 164	36,4

18. Durchschnittliche Aufenthaltsdauer der Gäste in Beherbergungsstätten im Berichtsmonat und seit Jahresbeginn nach Verwaltungsbezirken und Reisegebieten

Verwaltungsbezirk Reisegebiet	Durchschnittliche Aufenthaltsdauer		davon Gäste aus			
	der Gäste insgesamt ¹⁾		der BRD		dem Ausland	
	November 2006	seit Jahres- beginn	November 2006	seit Jahres- beginn	November 2006	seit Jahres- beginn
	Tage					
Verwaltungsbezirk						
Kreisfreie Städte						
Brandenburg an der Havel	1,9	2,3	1,7	2,2	4,1	2,9
Cottbus	1,5	1,8	1,5	1,8	1,8	2,0
Frankfurt (Oder)	1,9	1,8	1,8	1,8	2,3	2,1
Potsdam	2,2	2,3	2,2	2,3	2,4	2,5
Landkreise						
Barnim	4,5	3,9	4,5	4,0	4,3	2,6
Dahme-Spreewald	2,4	2,5	2,5	2,6	1,6	1,7
Elbe-Elster	4,7	4,3	4,8	4,4	2,2	3,1
Havelland	2,3	2,4	2,3	2,4	1,9	2,8
Märkisch-Oderland	3,8	3,5	4,0	3,6	1,9	2,2
Oberhavel	1,7	2,1	1,7	2,1	1,9	1,9
Oberspreewald-Lausitz	1,9	2,5	1,9	2,6	2,7	2,4
Oder-Spree	2,2	2,8	2,1	2,8	2,5	3,4
Ostprignitz-Ruppin	3,3	3,7	3,3	3,8	2,2	2,3
Potsdam-Mittelmark	3,0	2,9	3,0	2,9	2,1	2,4
Prignitz	2,3	2,4	2,3	2,5	1,8	2,0
Spree-Neiße	2,9	2,8	2,9	2,8	2,1	2,2
Teltow-Fläming	2,1	2,1	2,2	2,2	1,9	1,9
Uckermark	2,6	3,1	2,6	3,1	1,7	2,2
Land Brandenburg	2,6	2,7	2,6	2,8	2,1	2,2
Reisegebiet						
Prignitz	2,2	2,4	2,2	2,5	1,6	1,9
Ruppiner Land	2,5	3,0	2,6	3,1	2,1	2,1
Uckermark	2,6	3,1	2,6	3,1	1,7	2,2
Barnimer Land	4,5	3,9	4,5	4,0	4,3	2,6
Märkisch-Oderland	3,8	3,5	4,0	3,6	1,9	2,2
Oder-Spree-Seengebiet	2,1	2,6	2,1	2,6	2,4	2,7
Dahme-Seengebiet	2,0	2,3	2,0	2,4	1,6	1,6
Spreewald	2,5	2,5	2,5	2,5	1,8	2,0
Niederlausitz	2,1	2,7	2,1	2,7	2,8	2,5
Elbe-Elster-Land	4,7	4,3	4,8	4,4	2,2	3,1
Fläming	2,5	2,5	2,6	2,6	2,0	2,1
Havelland	2,5	2,5	2,5	2,5	2,9	2,5
Potsdam	2,2	2,3	2,2	2,3	2,4	2,5

1) Rechnerischer Wert (Übernachtungen/Ankünfte)

19. Ankünfte, Übernachtungen und durchschnittliche Aufenthaltsdauer der Gäste in Beherbergungsstätten im November 2006 nach Betriebsarten und zusammengefassten Gästegruppen

Betriebsart Ständiger Wohnsitz der Gäste	Ankünfte		Übernachtungen		Durchschnittliche Aufenthaltsdauer insgesamt ¹⁾
	Ist	Veränderung z. Vorjahresmon.	Ist	Veränderung z. Vorjahresmon.	
	Anzahl	Prozent	Anzahl	Prozent	Tage
Hotels	131 743	3,0	245 369	7,6	1,9
Bundesrepublik Deutschland	118 591	1,3	219 768	6,1	1,9
Ausland	13 152	22,2	25 601	23,0	1,9
Hotels garnis	18 230	- 5,9	35 218	- 5,8	1,9
Bundesrepublik Deutschland	15 098	- 6,8	29 423	- 7,1	1,9
Ausland	3 132	- 1,9	5 795	1,1	1,9
Gasthöfe	9 983	5,0	19 444	3,5	1,9
Bundesrepublik Deutschland	9 737	4,5	18 999	4,4	2,0
Ausland	246	30,2	445	- 23,9	1,8
Pensionen	10 268	5,8	25 093	2,3	2,4
Bundesrepublik Deutschland	9 999	5,2	24 323	2,5	2,4
Ausland	269	31,9	770	- 4,0	2,9
Zusammen Hotellerie	170 224	2,3	325 124	5,3	1,9
Bundesrepublik Deutschland	153 425	0,9	292 513	4,2	1,9
Ausland	16 799	17,1	32 611	16,8	1,9
Hütten, Jugendherbergen u. ä.	6 540	- 14,4	13 941	- 22,7	2,1
Bundesrepublik Deutschland	6 108	- 17,6	12 578	- 25,8	2,1
Ausland	432	93,7	1 363	26,3	3,2
Erholungs-, Ferien- und Schulungsheime	23 475	4,9	65 505	12,8	2,8
Bundesrepublik Deutschland	23 214	5,6	64 215	13,2	2,8
Ausland	261	- 34,6	1 290	- 3,0	4,9
Ferienzentren, -häuser und -wohnungen	2 665	- 6,0	10 131	10,3	3,8
Bundesrepublik Deutschland	2 583	- 7,8	8 805	- 1,7	3,4
Ausland	82	141,2	1 326	486,7	16,2
Zusammen Sonst. Beherberg.	32 680	- 0,5	89 577	5,0	2,7
Bundesrepublik Deutschland	31 905	- 0,9	85 598	3,6	2,7
Ausland	775	18,1	3 979	51,0	5,1
Vorsorge- und Reha-Kliniken	5 267	1,1	119 845	0,9	22,8
Bundesrepublik Deutschland	5 266	1,7	119 828	1,2	22,8
Ausland	1	- 96,9	17	- 95,8	17,0
Betriebe insgesamt	208 171	1,8	534 546	4,2	2,6
Bundesrepublik Deutschland	190 596	0,6	497 939	3,3	2,6
Ausland	17 575	16,9	36 607	18,2	2,1

1) Rechnerischer Wert (Übernachtungen/Ankünfte)

20. Ankünfte, Übernachtungen und durchschnittliche Aufenthaltsdauer der Gäste in Beherbergungsstätten von Januar bis November 2006 nach Betriebsarten und zusammengefassten Gästegruppen

Betriebsart Ständiger Wohnsitz der Gäste	Ankünfte		Übernachtungen		Durchschnittliche Aufenthaltsdauer insgesamt ¹⁾
	Ist	Veränderung z. Vorjahreszeitr.	Ist	Veränderung z. Vorjahreszeitr.	
	Anzahl	Prozent	Anzahl	Prozent	Tage
Hotels	1 714 667	4,1	3 499 290	4,5	2,0
Bundesrepublik Deutschland	1 522 190	2,5	3 101 631	2,7	2,0
Ausland	192 477	19,0	397 659	21,1	2,1
Hotels garnis	260 597	- 6,8	517 909	- 5,0	2,0
Bundesrepublik Deutschland	207 834	- 10,1	422 406	- 7,9	2,0
Ausland	52 763	8,9	95 503	10,1	1,8
Gasthöfe	148 179	- 4,1	300 040	- 5,7	2,0
Bundesrepublik Deutschland	144 454	- 4,2	292 369	- 5,7	2,0
Ausland	3 725	- 2,4	7 671	- 2,7	2,1
Pensionen	153 805	1,6	388 008	- 2,4	2,5
Bundesrepublik Deutschland	150 470	1,9	377 405	- 2,1	2,5
Ausland	3 335	- 10,5	10 603	- 12,9	3,2
Zusammen Hotellerie	2 277 248	2,0	4 705 247	2,1	2,1
Bundesrepublik Deutschland	2 024 948	0,5	4 193 811	0,5	2,1
Ausland	252 300	15,9	511 436	17,5	2,0
Hütten, Jugendherbergen u. ä.	236 487	- 5,8	711 810	- 5,6	3,0
Bundesrepublik Deutschland	228 851	- 5,2	686 037	- 3,6	3,0
Ausland	7 636	- 21,0	25 773	- 39,1	3,4
Erholungs-, Ferien- und Schulungsheime	347 246	5,6	1 073 541	7,6	3,1
Bundesrepublik Deutschland	340 769	5,4	1 042 414	7,1	3,1
Ausland	6 477	13,5	31 127	27,2	4,8
Ferienzentren, -häuser und -wohnungen	121 572	3,0	561 146	2,1	4,6
Bundesrepublik Deutschland	117 818	1,5	544 768	0,6	4,6
Ausland	3 754	91,5	16 378	113,0	4,4
Zusammen Sonst. Beherberg.	705 305	1,0	2 346 497	2,0	3,3
Bundesrepublik Deutschland	687 438	1,0	2 273 219	2,1	3,3
Ausland	17 867	3,1	73 278	- 1,6	4,1
Vorsorge- und Reha-Kliniken	55 202	3,4	1 291 165	3,6	23,4
Bundesrepublik Deutschland	55 121	3,9	1 289 023	3,9	23,4
Ausland	81	- 74,4	2 142	- 62,0	26,4
Betriebe insgesamt	3 037 755	1,8	8 342 909	2,3	2,7
Bundesrepublik Deutschland	2 767 507	0,7	7 756 053	1,5	2,8
Ausland	270 248	14,8	586 856	13,9	2,2

1) Rechnerischer Wert (Übernachtungen/Ankünfte)

21. Ankünfte, Übernachtungen und durchschnittliche Aufenthaltsdauer der Gäste in Beherbergungsstätten im November 2006 nach Herkunftsländern

Herkunftsland (ständiger Wohnsitz)	Ankünfte		Übernachtungen			Durchschnittliche Aufenthaltsdauer ²⁾
	Ist	Veränderung z. Vorjahresmon.	Ist	Veränderung z. Vorjahresmon.	Anteil ¹⁾	
	Anzahl	Prozent	Anzahl	Prozent		Tage
Insgesamt	208 171	1,8	534 546	4,2	100	2,6
BRD	190 596	0,6	497 939	3,3	93,2	2,6
Ausland	17 575	16,9	36 607	18,2	6,8	2,1
Europa	14 067	23,7	29 435	22,5	80,4	2,1
Belgien	356	9,5	739	21,3	2,0	2,1
Dänemark	640	31,7	1 237	1,1	3,4	1,9
Estland	176	X	310	X	0,8	1,8
Finnland	70	- 48,5	139	- 54,0	0,4	2,0
Frankreich	686	40,9	1 888	54,0	5,2	2,8
Griechenland	48	- 52,0	109	- 40,8	0,3	2,3
Vereinigtes Königreich	1 177	25,7	2 323	40,4	6,3	2,0
Republik Irland	173	94,4	211	- 15,6	0,6	1,2
Island	13	85,7	29	123,1	0,1	2,2
Italien	527	32,7	1 039	26,1	2,8	2,0
Lettland	354	X	574	X	1,6	1,6
Litauen	344	X	540	X	1,5	1,6
Luxemburg	44	37,5	117	72,1	0,3	2,7
Malta	2	X	7	X	0	3,5
Niederlande	2 809	30,5	6 686	42,9	18,3	2,4
Norwegen	81	- 60,3	123	- 59,1	0,3	1,5
Österreich	704	30,9	1 667	41,0	4,6	2,4
Polen	1 833	- 2,9	4 249	16,6	11,6	2,3
Portugal	48	- 41,5	109	- 54,8	0,3	2,3
Russland	846	26,5	1 482	- 8,2	4,0	1,8
Schweden	721	100,8	1 152	66,2	3,1	1,6
Schweiz	563	2,2	1 076	- 13,9	2,9	1,9
Slowakische Republik	77	X	100	X	0,3	1,3
Slowenien	79	X	149	X	0,4	1,9
Spanien	427	35,1	668	2,9	1,8	1,6
Tschechische Republik	295	- 15,7	549	- 12,6	1,5	1,9
Türkei	51	- 56,8	210	- 40,5	0,6	4,1
Ukraine	227	X	340	X	0,9	1,5
Ungarn	114	- 19,1	292	- 36,7	0,8	2,6
Zypern	7	X	10	X	0	1,4
sonstige europäische Länder	575	X	1 311	X	3,6	2,3

21. Ankünfte, Übernachtungen und durchschnittliche Aufenthaltsdauer der Gäste in Beherbergungsstätten im November 2006 nach Herkunftsländern

Herkunftsland (ständiger Wohnsitz)	Ankünfte		Übernachtungen			Durchschnitt- liche Aufent- haltsdauer ²⁾
	Ist	Veränderung z. Vorjahresmon.	Ist	Veränderung z. Vorjahresmon.	Anteil ¹⁾	
	Anzahl	Prozent	Anzahl	Prozent		Tage
Afrika	40	- 61,9	524	127,8	1,4	13,1
Republik Südafrika	2	- 88,2	2	- 95,7	0	1,0
sonstige afrikanische Länder	38	- 56,8	522	185,2	1,4	13,7
Asien	1 231	- 18,6	2 132	- 8,7	5,8	1,7
Arabische Golfstaaten	8	300,0	21	110,0	0,1	2,6
VR China und Hongkong	125	- 18,3	226	- 29,2	0,6	1,8
Indien	2	X	91	X	0,2	45,5
Israel	56	194,7	223	193,4	0,6	4,0
Japan	907	- 26,1	1 295	- 19,0	3,5	1,4
Südkorea	7	- 66,7	30	- 50,0	0,1	4,3
Taiwan	7	40,0	16	- 36,0	0	2,3
sonstige asiatische Länder	119	X	230	X	0,6	1,9
Amerika gesamt	542	17,3	1 336	- 9,4	3,6	2,5
Kanada	57	- 1,7	172	- 14,4	0,5	3,0
USA	411	22,0	961	- 9,0	2,6	2,3
Mittelamerika und Karibik	24	20,0	38	- 29,6	0,1	1,6
Brasilien	27	3,8	62	- 31,1	0,2	2,3
sonst. südamerik. Länder	23	9,5	103	41,1	0,3	4,5
Australien-Neuseeland- Ozeanien	43	59,3	72	10,8	0,2	1,7
Australien	34	X	61	X	0,2	1,8
Neuseeland und Ozeanien	9	X	11	X	0	1,2
Ohne Angaben	1 652	6,2	3 108	10,0	8,5	1,9

1) Bei Übernachtungen von Gästen aus der Bundesrepublik Deutschland und dem Ausland insgesamt: Anteil an allen Übernachtungen
sonst: Anteil an den Übernachtungen des Auslands insgesamt

2) Rechnerischer Wert (Übernachtungen/Ankünfte)

22. Ankünfte, Übernachtungen und durchschnittliche Aufenthaltsdauer der Gäste in Beherbergungsstätten von Januar bis November 2006 nach Herkunftsländern

Herkunftsland (ständiger Wohnsitz)	Ankünfte		Übernachtungen			Durchschnittliche Aufenthaltsdauer ²⁾
	Ist	Veränderung z. Vorjahreszeitr.	Ist	Veränderung z. Vorjahreszeitr.	Anteil ¹⁾	
	Anzahl	Prozent	Anzahl	Prozent		
Insgesamt	3 037 755	1,8	8 342 909	2,3	100	2,7
BRD	2 767 507	0,7	7 756 053	1,5	93,0	2,8
Ausland	270 248	14,8	586 856	13,9	7,0	2,2
Europa	220 953	15,4	471 675	14,3	80,4	2,1
Belgien	5 563	20,7	12 123	25,3	2,1	2,2
Dänemark	13 526	12,0	27 592	9,5	4,7	2,0
Estland	1 417	X	2 198	X	0,4	1,6
Finnland	2 168	- 22,7	3 913	- 18,9	0,7	1,8
Frankreich	11 158	24,8	25 172	30,1	4,3	2,3
Griechenland	1 151	- 6,0	2 675	15,5	0,5	2,3
Vereinigtes Königreich	17 449	27,5	34 806	8,8	5,9	2,0
Republik Irland	1 307	58,8	2 554	23,0	0,4	2,0
Island	616	126,5	1 671	126,7	0,3	2,7
Italien	9 686	21,5	22 178	- 2,0	3,8	2,3
Lettland	2 401	X	4 526	X	0,8	1,9
Litauen	3 355	X	5 617	X	1,0	1,7
Luxemburg	682	- 12,8	1 641	- 4,8	0,3	2,4
Malta	63	X	128	X	0	2,0
Niederlande	38 448	6,8	96 123	12,5	16,4	2,5
Norwegen	9 190	45,0	12 299	49,0	2,1	1,3
Österreich	9 798	16,8	21 199	10,6	3,6	2,2
Polen	26 270	2,6	55 745	0,8	9,5	2,1
Portugal	983	19,0	2 256	- 1,0	0,4	2,3
Russland	12 283	27,9	25 401	19,9	4,3	2,1
Schweden	17 895	13,6	29 803	37,4	5,1	1,7
Schweiz	9 401	9,2	19 655	6,8	3,3	2,1
Slowakische Republik	1 285	X	2 649	X	0,5	2,1
Slowenien	762	X	1 772	X	0,3	2,3
Spanien	6 996	48,9	15 043	19,5	2,6	2,2
Tschechische Republik	4 830	- 6,2	9 536	- 11,3	1,6	2,0
Türkei	947	17,1	2 692	- 28,0	0,5	2,8
Ukraine	2 785	X	8 613	X	1,5	3,1
Ungarn	1 991	- 14,0	5 899	10,2	1,0	3,0
Zypern	23	X	57	X	0	2,5
sonstige europäische Länder	6 524	X	16 139	X	2,8	2,5

22. Ankünfte, Übernachtungen und durchschnittliche Aufenthaltsdauer der Gäste in Beherbergungsstätten von Januar bis November 2006 nach Herkunftsländern

Herkunftsland (ständiger Wohnsitz)	Ankünfte		Übernachtungen			Durchschnitt- liche Aufent- haltsdauer ²⁾
	Ist	Veränderung z. Vorjahreszeitr.	Ist	Veränderung z. Vorjahreszeitr.	Anteil ¹⁾	
	Anzahl	Prozent	Anzahl	Prozent		
Afrika	923	- 29,1	3 485	- 24,4	0,6	3,8
Republik Südafrika	323	51,6	929	35,4	0,2	2,9
sonstige afrikanische Länder	600	- 44,9	2 556	- 34,8	0,4	4,3
Asien	13 325	- 2,3	29 024	11,5	4,9	2,2
Arabische Golfstaaten	588	236,0	1 550	177,8	0,3	2,6
VR China und Hongkong	1 747	17,6	3 848	1,1	0,7	2,2
Indien	158	X	1 180	X	0,2	7,5
Israel	1 695	80,1	4 752	82,8	0,8	2,8
Japan	6 850	- 13,5	12 154	- 6,2	2,1	1,8
Südkorea	478	- 19,9	1 005	10,6	0,2	2,1
Taiwan	164	121,6	285	15,9	0	1,7
sonstige asiatische Länder	1 645	X	4 250	X	0,7	2,6
Amerika gesamt	14 116	47,0	40 784	15,1	6,9	2,9
Kanada	1 480	9,4	3 975	- 9,9	0,7	2,7
USA	8 958	31,3	27 574	10,9	4,7	3,1
Mittelamerika und Karibik	905	122,4	2 105	32,1	0,4	2,3
Brasilien	1 678	216,0	4 356	42,4	0,7	2,6
sonst. südamerik. Länder	1 095	126,2	2 774	85,1	0,5	2,5
Australien-Neuseeland- Ozeanien	1 295	52,7	3 451	70,3	0,6	2,7
Australien	1 052	X	2 818	X	0,5	2,7
Neuseeland und Ozeanien	243	X	633	X	0,1	2,6
Ohne Angaben	19 636	5,4	38 437	11,5	6,5	2,0

1) Bei Übernachtungen von Gästen aus der Bundesrepublik Deutschland und dem Ausland insgesamt: Anteil an allen Übernachtungen
sonst: Anteil an den Übernachtungen des Auslands insgesamt

2) Rechnerischer Wert (Übernachtungen/Ankünfte)

23. Beherbergungsstätten, Gästebetten und Kapazitätsauslastung nach Gemeindegruppen

Gemeindegruppen	Beherbergungsstätten		Betten/Schlafgelegenheiten				
	ins- gesamt ¹⁾	darunter	ins- gesamt ²⁾	darunter angebotene			
		geöffnete		Ist ¹⁾	Verän- derung zum Vor- jahres- stichtag	durchschnittliche Auslastung ³⁾	
						November 2006	seit Jahres- beginn
	Anzahl				Prozent		
Mineral- und Moorbäder							
Bad Liebenwerda	10	8	495	406	- 1,9	79,4	70,6
Bad Freienwalde ⁴⁾	9	9	513	513	–	46,8	48,8
Bad Saarow	19	19	1 519	1 519	8,8	34,4	45,1
Belzig ⁴⁾	16	15	692	592	1,9	56,6	48,6
Bad Wilsnack	5	5	226	226	–	41,4	40,1
Burg/Spreewald	31	21	1 695	1 331	0,8	42,4	56,8
Templin ⁴⁾	12	12	1 372	1 263	- 3,4	25,7	39,9
Zusammen	102	89	6 512	5 850	1,6	41,1	49,2
Kneippkurorte							
Buckow	10	9	640	618	- 3,4	46,9	54,9
Erholungsorte							
Lübben/Spreewald	15	12	674	584	3,7	51,8	64,7
Goyatz, Ortsteil	4	3	104	84	2,4	2,4	11,2
Waldsiedersdorf	2	2	140	140	–	.	.
Himmelpfort, Ortsteil	4	1	114	29	–	.	20,4
Neuglobsow, Ortsteil	8	4	232	101	38,4	7,3	40,8
Lübbenau/Spreewald ⁴⁾	23	13	847	671	- 3,9	12,4	31,1
Müllrose	7	6	187	176	–	16,8	27,4
Neuzelle ⁴⁾	3	3	72	72	–	39,4	33,0
Wendisch Rietz	6	5	882	738	- 6,5	8,7	33,1
Lindow (Mark) ⁴⁾	10	10	685	682	8,1	49,7	57,5
Rheinsberg ⁴⁾	16	14	1 057	969	12,2	28,4	48,2
Kleinzerlang, Ortsteil	6	4	1 228	1 113	- 6,4	13,9	35,4
Werder (Havel) ⁴⁾	10	7	1 344	1 226	8,6	29,2	32,3
Lychen	20	14	875	548	- 5,8	7,8	24,6
Zusammen	134	98	8 441	7 133	1,7	24,2	38,5
Sonstige Gemeinden	1 205	1 070	63 538	54 308	- 3,3	24,8	31,8
Land Brandenburg	1 451	1 266	79 131	67 909	- 2,4	26,3	34,2

1) Anzahl am Ende des Berichtsmonats

2) Maximales Bettenangebot in den zurückliegenden 13 Monaten (einschl. lfd. Monat)

3) Rechnerischer Wert (Übernachtungen/angebotene Bettentage) x 100

4) Prädikatisierter Gemeindeteil

24. Ankünfte, Übernachtungen und durchschnittliche Aufenthaltsdauer der Gäste in Beherbergungsstätten im November 2006 nach Gemeindegruppen

Gemeindegruppen	Ankünfte		Übernachtungen		Durchschnittliche Aufenthaltsdauer ¹⁾
	Ist	Veränderung z. Vorjahresmon.	Ist	Veränderung z. Vorjahresmon.	
	Anzahl	Prozent	Anzahl	Prozent	Tage
Mineral- und Moorbäder					
Bad Liebenwerda	553	- 21,1	9 673	8,8	17,5
Bad Freienwalde ²⁾	705	- 15,8	7 208	- 6,7	10,2
Bad Saarow	6 732	29,4	15 691	28,3	2,3
Belzig ²⁾	2 149	10,3	10 051	4,7	4,7
Bad Wilsnack	1 353	31,5	2 810	10,9	2,1
Burg/Spreewald	4 689	- 0,2	16 914	2,1	3,6
Templin ²⁾	3 611	- 15,5	9 696	- 16,4	2,7
Zusammen	19 792	5,9	72 043	4,2	3,6
Kneippkurorte					
Buckow	872	- 2,4	8 656	- 2,9	9,9
Erholungsorte					
Lübben/Spreewald	1 131	11,9	9 070	19,7	8,0
Goyatz, Ortsteil	40	- 33,3	61	- 19,7	1,5
Waldsiedersdorf
Himmelfort, Ortsteil
Neuglobsow, Ortsteil	105	18,0	184	16,5	1,8
Lübbenau/Spreewald ²⁾	1 327	0,6	2 500	4,0	1,9
Müllrose	520	- 16,8	883	- 22,1	1,7
Neuzelle ²⁾	465	25,3	852	53,2	1,8
Wendisch Rietz	578	8,2	1 931	22,1	3,3
Lindow (Mark) ²⁾	1 432	25,8	10 169	6,4	7,1
Rheinsberg ²⁾	1 133	- 14,9	8 151	- 2,3	7,2
Kleinzerlang, Ortsteil	1 956	0,3	4 628	- 1,9	2,4
Werder (Havel) ²⁾	2 441	- 21,5	10 758	52,1	4,4
Lychen	371	0,3	1 284	42,5	3,5
Zusammen	11 942	- 2,5	51 467	14,8	4,3
Sonstige Gemeinden	175 565	1,7	402 380	3,2	2,3
Land Brandenburg	208 171	1,8	534 546	4,2	2,6

1) Rechnerischer Wert (Übernachtungen/Ankünfte)

2) Prädikatisierter Gemeindeteil

25. Ankünfte, Übernachtungen und durchschnittliche Aufenthaltsdauer der Gäste in Beherbergungsstätten von Januar bis November 2006 nach Gemeindegruppen

Gemeindegruppen	Ankünfte		Übernachtungen		Durchschnittliche Aufenthaltsdauer ¹⁾
	Ist	Veränderung z. Vorjahreszeitr.	Ist	Veränderung z. Vorjahreszeitr.	
	Anzahl	Prozent	Anzahl	Prozent	Tage
Mineral- und Moorbäder					
Bad Liebenwerda	7 512	0,7	106 464	8,2	14,2
Bad Freienwalde ²⁾	10 392	- 7,6	82 950	- 3,6	8,0
Bad Saarow	78 310	23,4	218 463	20,1	2,8
Belzig ²⁾	20 807	- 9,8	105 819	- 1,4	5,1
Bad Wilsnack	11 886	0,4	30 274	- 0,2	2,5
Burg/Spreewald	92 071	13,2	286 523	26,0	3,1
Templin ²⁾	54 609	- 7,1	180 684	- 9,5	3,3
Zusammen	275 587	7,1	1 011 177	8,6	3,7
Kneippkurorte					
Buckow	16 369	1,2	115 603	4,6	7,1
Erholungsorte					
Lübben/Spreewald	26 837	3,4	133 426	5,1	5,0
Goyatz, Ortsteil	1 583	17,9	3 414	- 40,2	2,2
Waldsiedersdorf
Himmelpfort, Ortsteil
Neuglobsow, Ortsteil	6 932	3,8	20 933	7,0	3,0
Lübbenau/Spreewald ²⁾	37 017	3,8	78 312	5,9	2,1
Müllrose	7 579	4,4	15 295	5,9	2,0
Neuzelle ²⁾	4 780	0,2	7 944	- 2,4	1,7
Wendisch Rietz	17 277	- 3,2	91 665	3,9	5,3
Lindow (Mark) ²⁾	18 803	5,3	129 827	0,8	6,9
Rheinsberg ²⁾	23 951	1,5	147 238	6,3	6,1
Kleinzerlang, Ortsteil	39 782	- 1,4	139 730	- 3,3	3,5
Werder (Havel) ²⁾	40 926	11,3	138 900	21,9	3,4
Lychen	14 797	- 3,2	63 001	0,6	4,3
Zusammen	247 841	2,7	994 709	4,6	4,0
Sonstige Gemeinden	2 497 958	1,1	6 221 420	0,9	2,5
Land Brandenburg	3 037 755	1,8	8 342 909	2,3	2,7

1) Rechnerischer Wert (Übernachtungen/Ankünfte)

2) Prädikatisierter Gemeindeteil

26. Campingplätze und Stellplatzkapazität am Ende des Berichtsmonats nach Verwaltungsbezirken und Reisegebieten

<u>Verwaltungsbezirk</u> Reisegebiet	Campingplätze		Stellplätze		
	ins- gesamt ¹⁾	darunter	ins- gesamt ²⁾	darunter angebotene	
		geöffnete		Ist ¹⁾	Veränderung zum Vorjahresmonat
	Anzahl				Prozent
Verwaltungsbezirk					
Kreisfreie Städte					
Brandenburg an der Havel	5	1	445	100	X
Cottbus	–	–	–	–	–
Frankfurt (Oder)	1	–	560	–	–
Potsdam	1	–	170	–	–
Landkreise					
Barnim	11	4	505	200	–
Dahme-Spreewald	24	5	2 221	545	- 8,4
Elbe-Elster	6	–	299	–	–
Havelland	7	2	303	60	- 34,8
Märkisch-Oderland	5	–	247	–	–
Oberhavel	10	1	408	20	–
Oberspreewald-Lausitz	12	4	841	457	- 0,2
Oder-Spree	22	6	1 303	542	- 27,2
Ostprignitz-Ruppin	21	5	1 048	285	- 12,3
Potsdam-Mittelmark	18	2	861	175	- 10,3
Prignitz	3	2	114	26	30,0
Spree-Neiße	7	1	404	40	–
Teltow-Fläming	4	1	159	20	- 75,0
Uckermark	14	2	955	240	–
Land Brandenburg	171	36	10 843	2 710	- 10,0
Reisegebiet					
Prignitz	6	3	270	96	6,7
Ruppiner Land	28	5	1 300	235	- 14,5
Uckermark	14	2	955	240	–
Barnimer Land	11	4	505	200	–
Märkisch-Oderland	5	–	247	–	–
Oder-Spree-Seengebiet	23	6	1 863	542	- 27,2
Dahme-Seengebiet	11	2	801	250	- 16,7
Spreewald	18	5	1 734	520	- 1,0
Niederlausitz	14	3	931	272	1,5
Elbe-Elster-Land	6	–	299	–	–
Fläming	7	2	363	180	- 25,0
Havelland	27	4	1 405	175	37,8
Potsdam	1	–	170	–	–

1) Anzahl am Ende des Berichtsmonats

2) Maximales Stellplatzangebot in den zurückliegenden 13 Monaten (einschl. lfd. Monat)

27. Ankünfte, Übernachtungen und durchschnittliche Aufenthaltsdauer der Gäste auf Campingplätzen im November 2006 nach Verwaltungsbezirken und Reisegebieten

<u>Verwaltungsbezirk</u> Reisegebiet	Ankünfte		Übernachtungen		Durchschnitt- liche Aufent- haltsdauer ¹⁾
	Ist	Veränderung z. Vorjahresmon.	Ist	Veränderung z. Vorjahresmon.	
	Anzahl	Prozent	Anzahl	Prozent	Tage
	Verwaltungsbezirk				
Kreisfreie Städte					
Brandenburg an der Havel
Cottbus	—	—	—	—	—
Frankfurt (Oder)	—	—	—	—	—
Potsdam	—	—	—	—	—
Landkreise					
Barnim	89	- 31,5	272	- 8,4	3,1
Dahme-Spreewald	47	135,0	146	105,6	3,1
Elbe-Elster	—	—	—	—	—
Havelland
Märkisch-Oderland	—	—	—	—	—
Oberhavel
Oberspreewald-Lausitz	58	- 22,7	124	- 16,8	2,1
Oder-Spree	43	186,7	120	- 73,1	2,8
Ostprignitz-Ruppin	27	- 10,0	105	150,0	3,9
Potsdam-Mittelmark
Prignitz
Spree-Neiße
Teltow-Fläming
Uckermark
Land Brandenburg	317	4,6	1 086	- 17,2	3,4
	Reisegebiet				
Prignitz	9	- 50,0	13	- 40,9	1,4
Ruppiner Land	24	50,0	100	257,1	4,2
Uckermark
Barnimer Land	89	- 31,5	272	- 8,4	3,1
Märkisch-Oderland	—	—	—	—	—
Oder-Spree-Seengebiet	43	186,7	120	- 73,1	2,8
Dahme-Seengebiet
Spreewald	93	17,7	248	29,2	2,7
Niederlausitz	6	- 40,0	10	- 54,5	1,7
Elbe-Elster-Land	—	—	—	—	—
Fläming
Havelland	24	71,4	242	30,1	10,1
Potsdam	—	—	—	—	—

1) Rechnerischer Wert (Übernachtungen/Ankünfte)

28. Ankünfte, Übernachtungen und durchschnittliche Aufenthaltsdauer der Gäste auf Campingplätzen von Januar bis November 2006 nach Verwaltungsbezirken und Reisegebieten

Verwaltungsbezirk Reisegebiet	Ankünfte		Übernachtungen		Durchschnitt- liche Aufent- haltsdauer ¹⁾
	Ist	Veränderung z. Vorjahreszeitr.	Ist	Veränderung z. Vorjahreszeitr.	
	Anzahl	Prozent	Anzahl	Prozent	Tage
Verwaltungsbezirk					
Kreisfreie Städte					
Brandenburg an der Havel
Cottbus	—	—	—	—	—
Frankfurt (Oder)	16 269	- 10,6	50 786	- 11,2	3,1
Potsdam	10 801	3,0	28 001	9,0	2,6
Landkreise					
Barnim	20 930	- 3,8	55 580	2,9	2,7
Dahme-Spreewald	36 788	- 5,4	113 247	- 3,9	3,1
Elbe-Elster	4 892	4,3	13 189	2,0	2,7
Havelland
Märkisch-Oderland	1 343	- 39,9	3 545	- 29,5	2,6
Oberhavel
Oberspreewald-Lausitz	38 684	- 21,6	127 659	- 12,3	3,3
Oder-Spree	21 442	- 5,2	57 752	- 15,3	2,7
Ostprignitz-Ruppin	18 521	- 15,3	58 186	- 17,5	3,1
Potsdam-Mittelmark
Prignitz
Spree-Neiße
Teltow-Fläming
Uckermark
Land Brandenburg	237 401	- 8,8	716 191	- 6,1	3,0
Reisegebiet					
Prignitz	2 805	- 7,9	6 528	- 14,0	2,3
Ruppiner Land	27 775	- 12,1	78 476	- 13,7	2,8
Uckermark
Barnimer Land	20 930	- 3,8	55 580	2,9	2,7
Märkisch-Oderland	1 343	- 39,9	3 545	- 29,5	2,6
Oder-Spree-Seengebiet	37 711	- 7,6	108 538	- 13,4	2,9
Dahme-Seengebiet
Spreewald	51 565	- 19,1	153 794	- 13,5	3,0
Niederlausitz	23 782	1,7	89 003	5,9	3,7
Elbe-Elster-Land	4 892	4,3	13 189	2,0	2,7
Fläming
Havelland	21 362	- 18,5	65 762	- 11,1	3,1
Potsdam	10 801	3,0	28 001	9,0	2,6

1) Rechnerischer Wert (Übernachtungen/Ankünfte)