



G IV 1 - m 09/06

**Gäste und Übernachtungen im Fremdenverkehr
im Land Brandenburg
September 2006**

Herausgeber:

Landesbetrieb für Datenverarbeitung und Statistik • Dez. Informationsmanagement • PF 60 10 52
14410 Potsdam • Telefon: 0331 39-444 • Fax: 0331 39-418 • info@lds.brandenburg.de • www.lds-bb.de

Erschienen im November 2006

Preis Printversion: 6,75 EUR

© Landesbetrieb für Datenverarbeitung und Statistik, Potsdam, 2006

Für nichtgewerbliche Zwecke sind Vervielfältigung und unentgeltliche Verbreitung, auch auszugsweise, mit Quellenangabe gestattet.
Die Verbreitung, auch auszugsweise, über elektronische Systeme/Datenträger bedarf der vorherigen Zustimmung.
Alle übrigen Rechte bleiben vorbehalten.

Inhaltsverzeichnis

Seite

Vorbemerkungen/Erläuterungen	3
I. Zusammenfassende Übersichten nach Zeitvergleichen	
1. Ankünfte von Gästen in Beherbergungsstätten nach Monaten bzw. zusammengefassten Zeiträumen	5
2. Übernachtungen von Gästen in Beherbergungsstätten nach Monaten bzw. zusammengefassten Zeiträumen	6
3. Auslastung der angebotenen Bettenkapazität in Beherbergungsstätten nach Monaten bzw. zusammengefassten Zeiträumen	7
4. Ankünfte von Gästen auf Campingplätzen mit Urlaubscamping nach Monaten bzw. zusammengefassten Zeiträumen	8
5. Übernachtungen von Gästen auf Campingplätzen mit Urlaubscamping nach Monaten bzw. zusammengefassten Zeiträumen	9
II. Zusammengefasste Ergebnisse von Beherbergungsstätten und Campingplätzen	
6. Ankünfte, Übernachtungen und durchschnittliche Aufenthaltsdauer der Gäste im Berichtsmonat nach Verwaltungsbezirken und Reisegebieten	10
7. Ankünfte, Übernachtungen und durchschnittliche Aufenthaltsdauer der Gäste seit Jahresbeginn nach Verwaltungsbezirken und Reisegebieten	11
III. Weitere Ergebnistabellen	
8. Beherbergungsarten am Ende des Berichtsmonats nach Verwaltungsbezirken und Reisegebieten	12
9. Struktur der angebotenen Bettenkapazität aller Beherbergungsstätten im Land Brandenburg am Ende des Berichtsmonats nach Beherbergungsarten	13
10. Angebotene Bettenkapazität am Ende des Berichtsmonats nach Reisegebieten	13
11. Beherbergungsstätten, Gästebetten und Kapazitätsauslastung nach Verwaltungsbezirken und Reisegebieten	14
12. Betriebe der Hotellerie, Gästebetten sowie deren Auslastung nach Verwaltungsbezirken und Reisegebieten	15

13.	Beherbergungsarten am Ende des Berichtsmonats nach Größenklassen und Kapazitätsauslastung	16
14.	Ankünfte der Gäste in Beherbergungsstätten im Berichtsmonat nach Verwaltungsbezirken und Reisegebieten sowie nach zusammengefassten Gästegruppen	19
15.	Ankünfte der Gäste in Beherbergungsstätten seit Jahresbeginn nach Verwaltungsbezirken und Reisegebieten sowie nach zusammengefassten Gästegruppen	20
16.	Übernachtungen der Gäste in Beherbergungsstätten im Berichtsmonat nach Verwaltungsbezirken und Reisegebieten sowie nach zusammengefassten Gästegruppen	21
17.	Übernachtungen der Gäste in Beherbergungsstätten seit Jahresbeginn nach Verwaltungsbezirken und Reisegebieten sowie nach zusammengefassten Gästegruppen	22
18.	Durchschnittliche Aufenthaltsdauer der Gäste in Beherbergungsstätten im Berichtsmonat und seit Jahresbeginn nach Verwaltungsbezirken und Reisegebieten	23
19.	Ankünfte, Übernachtungen und durchschnittliche Aufenthaltsdauer der Gäste in Beherbergungsstätten im Berichtsmonat nach Betriebsarten und zusammengefassten Gästegruppen	24
20.	Ankünfte, Übernachtungen und durchschnittliche Aufenthaltsdauer der Gäste in Beherbergungsstätten seit Jahresbeginn nach Betriebsarten und zusammengefassten Gästegruppen	25
21.	Ankünfte, Übernachtungen und durchschnittliche Aufenthaltsdauer der Gäste in Beherbergungsstätten im Berichtsmonat nach Herkunftsländern	26
22.	Ankünfte, Übernachtungen und durchschnittliche Aufenthaltsdauer der Gäste in Beherbergungsstätten seit Jahresbeginn nach Herkunftsländern	28
23.	Beherbergungsstätten, Gästebetten und Kapazitätsauslastung am Ende des Berichtsmonats nach Gemeindegruppen	30
24.	Ankünfte, Übernachtungen und durchschnittliche Aufenthaltsdauer der Gäste in Beherbergungsstätten im Berichtsmonat nach Gemeindegruppen	31
25.	Ankünfte, Übernachtungen und durchschnittliche Aufenthaltsdauer der Gäste in Beherbergungsstätten seit Jahresbeginn nach Gemeindegruppen	32
26.	Campingplätze und Stellplatzkapazität am Ende des Berichtsmonats nach Verwaltungsbezirken und Reisegebieten	33
27.	Ankünfte, Übernachtungen und durchschnittliche Aufenthaltsdauer der Gäste auf Campingplätzen im Berichtsmonat nach Verwaltungsbezirken und Reisegebieten	34
28.	Ankünfte, Übernachtungen und durchschnittliche Aufenthaltsdauer der Gäste auf Campingplätzen seit Jahresbeginn nach Verwaltungsbezirken und Reisegebieten	35

Vorbemerkungen

Rechtsgrundlage und Erhebungsumfang

Rechtsgrundlage der Fremdenverkehrsstatistik ist das Gesetz zur Neuordnung der Statistik über die Beherbergung im Reiseverkehr (Beherbergungsstatistikgesetz - BeherbStatG) vom 22. Mai 2002 (BGBl. I Nr. 32 S. 1642) in seiner jeweils geltenden Fassung.

Danach sind in allen Gemeinden des Landes Beherbergungsstätten mit mehr als acht Gästebetten einzubeziehen.

Abgrenzung des Erhebungsumfangs

Nach Wortlaut und Zielsetzung des Beherbergungsstatistikgesetzes kommt es für die Berichtskreiszugehörigkeit der Beherbergungsstätten weder auf die Gewinnerzielungsabsicht des Betriebes noch auf den Aufenthaltswitz der Gäste an. Ebenso wenig ist maßgebend, ob die Gästebeherbergung betrieblicher Haupt- oder nur Nebenzweck ist. Entscheidend ist lediglich, dass auf Dauer mindestens neun Unterbringungsmöglichkeiten angeboten werden, die für die Beherbergung von Reisenden, d. h. Personen bestimmt sind, die sich vorübergehend an einem anderen Ort als ihrem gewöhnlichen Wohnsitz aufhalten. Die Abgrenzung der statistischen Einheiten richtet sich im Wesentlichen nach der Systematik der Wirtschaftszweige.

Danach werden, unabhängig vom wirtschaftlichen Schwerpunkt des Unternehmens oder des Betriebes, alle fachlichen Betriebsteile erfasst, die - für sich genommen - dem Bereich des Beherbergungsgewerbes zuzuordnen wären. Der gesetzlich vorgeschriebene Erfassungsbereich der Beherbergungsstatistik ist aber mit dem gewerblichen Sektor nicht deckungsgleich. Er unterschreitet ihn durch Ausklammerung der ebenfalls dem Beherbergungsgewerbe zuzurechnenden „Privatquartiere“; er geht über ihn hinaus durch die Einbeziehung von Unterkunftsstätten, die wirtschaftssystematisch und funktionell anderen Dienstleistungsbereichen (z. B. Vorsorge- und Reha-Kliniken) zugerechnet werden.

Erläuterung wichtiger Begriffe

Ankünfte

Zahl der Meldungen von Gästen, die innerhalb des Berichtszeitraums in Beherbergungsstätten zum Zweck der Übernachtung ankamen.

Übernachtungen

Zahl der Übernachtungen von Gästen, die im Berichtszeitraum ankamen oder aus dem vorherigen Berichtszeitraum noch anwesend waren.

Beherbergung

Unterbringung von Personen, die sich vorübergehend an einem anderen Ort als ihrem gewöhnlichen Wohnsitz aufhalten. Der vorübergehende Ortswechsel kann durch Urlaub und Freizeit, aber auch durch Wahrnehmung privater und geschäftlicher Kontakte, den Besuch von Tagungen und Fortbildungsveranstaltungen, Maßnahmen zur Wiederherstellung der Gesundheit oder sonstige Gründe veranlasst sein.

Beherbergungsstätten

Betriebe, die nach Einrichtung und Zweckbestimmung dazu dienen, mehr als acht Gäste gleichzeitig zu beherbergen. Hierzu zählen auch Unterkunftsstätten, die die Gästebeherbergung nur als Nebenzweck betreiben.

Campingplätze

Abgegrenzte Gelände, die jedermann zum vorübergehenden Aufstellen von mitgebrachten Wohnwagen, Wohnmobilen oder Zelten zugänglich sind. Erhoben werden nur Angaben zum Urlaubscamping, wo der Stellplatz i.d.R. für die Dauer von Tagen oder Wochen gemietet wird.

Erholungs-, Ferien- und Schulungsheime

Beherbergungsstätten für Angehörige bestimmter Personengruppen, in denen Speisen und Getränke nur an Hausgäste abgegeben werden.

Ferienhäuser

Jedermann zugängliche, in Wohneinheiten gegliederte Beherbergungsstätten ohne Abgabe von Speisen und Getränken, aber mit Kochgelegenheit in den Wohneinheiten.

Gästezimmer in der Hotellerie (wird nur im Monat Juli befragt)

Als Gästezimmer gilt eine Einheit, die aus einem Raum/einer Gruppe von Räumen besteht, die eine unteilbare Mieteinheit in einem Beherbergungsbetrieb bilden. Dabei kann es sich entsprechend der Einrichtung um Einzel-, Doppel- oder Mehrbettzimmer handeln. Zimmer, die von Mitarbeitern des Betriebes genutzt werden bzw. die dauerhaft bewohnt werden, sind nicht zu berücksichtigen. Bad und Toilette zählen nicht als Gästezimmer.

Ein Appartement ist eine spezielle Art von Gästezimmern. Es besteht aus einem oder mehreren Räumen mit Küche, separatem Bad und/oder Toilette.

Hotels

Jedermann zugängliche Beherbergungs- und Bewirtschaftungsstätten mit herkömmlichem Dienstleistungsangebot in der Mehrzahl ihrer Beherbergungseinheiten und mit wenigstens einem Vollrestaurant - auch für Passanten - sowie in der Regel mit weiteren Einrichtungen oder Räumen für unterschiedliche Zwecke (Konferenzen, Seminare, Sport, Freizeit, Erholung).

Hotels garnis

Jedermann zugängliche Beherbergungsstätten, in denen an Hausgäste höchstens Frühstück abgegeben wird.

Hütten/Jugendherbergen

Beherbergungsstätten mit in der Regel einfacher Ausstattung vorzugsweise für Jugendliche sowie für Angehörige der sie tragenden Organisation, in denen Speisen und Getränke nur an Hausgäste abgegeben werden.

Pensionen

Jedermann zugängliche Beherbergungsstätten, in denen Speisen und Getränke nur an Hausgäste abgegeben werden.

Vorsorge- und Reha-Kliniken

Beherbergungsstätten unter ärztlicher Leitung ausschließlich oder überwiegend für Kurgäste. Als Kurgäste gelten Personen, die sich am Ort aufgrund ärztlicher Verordnung vorübergehend aufhalten mit dem Ziel der Erhaltung oder Wiederherstellung ihrer Gesundheit oder ihrer Berufs- oder Arbeitsfähigkeit und die die allgemein angebotenen Kureinrichtungen außerhalb der Beherbergungsstätte in Anspruch nehmen. Hierzu zählen auch Kinderheilstätten, Rehabilitations- oder ähnliche Krankenhäuser (Fachabteilungen anderer Krankenhäuser). Im Unterschied zur Krankenhausstatistik werden Vorsorge- und Rehabilitationskliniken in der Beherbergungsstatistik nur dann erfaßt, wenn die dort untergebrachten Personen überwiegend in der Lage sind, während des vorübergehenden Aufenthaltes den Anstaltsbereich zu verlassen und die gemeindlichen Fremdenverkehrseinrichtungen in Anspruch zu nehmen.

Zeichenerklärung (nach DIN 55 301)

0	weniger als die Hälfte von 1 in der letzten besetzten Stelle, jedoch mehr als nichts
-	nichts vorhanden (genau Null)
.	Zahlenwert unbekannt oder geheim zu halten
x	Tabellenfach gesperrt, weil Aussage nicht sinnvoll (z. B. bei Vorjahresvergleichen ohne Basiswert)
...	Angabe fällt erst später an
+ oder -	aus technischen Gründen sind nur die Minusveränderungen (-) jeweils vor der Zahl gekennzeichnet; anderenfalls liegt eine Zunahme vor

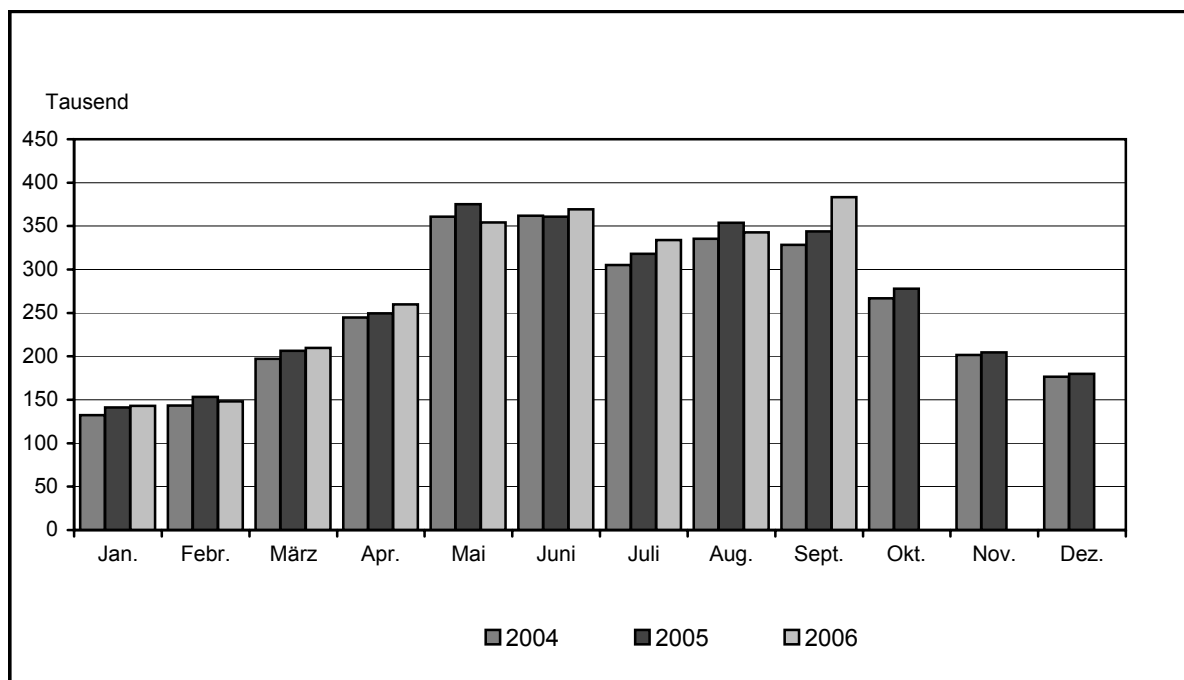
I. Zusammenfassende Übersichten nach Zeitvergleichen

1. Ankünfte von Gästen in Beherbergungsstätten (ohne Campingplätze)

Zeitraum	2001	2002	2003	2004	2005	2006
	Anzahl					
Januar	131 475	133 961	125 283	132 165	141 278	143 172
Februar	134 853	141 372	132 064	143 380	153 149	148 049
März	195 512	197 832	185 563	196 992	206 555	209 802
April	241 013	235 358	226 377	244 771	249 325	259 733
Mai	357 435	354 168	351 478	360 987	375 198	354 340
Juni	383 343	354 061	364 800	361 972	360 956	369 456
Juli	360 236	297 493	298 539	305 100	318 124	333 811
August	333 318	312 321	329 588	335 492	353 874	342 805
September	342 332	313 678	329 861	328 196	343 697	383 290
Oktober	272 279	258 068	264 821	266 985	277 861	...
November	203 495	190 842	188 669	201 417	204 515	...
Dezember	162 465	151 361	159 048	176 449	179 943	...
Winterhalbjahr ¹⁾	1 053 644	1 074 483	1 011 490	1 065 025	1 128 173	1 145 214
Sommerhalbjahr ²⁾	2 048 943	1 889 789	1 939 087	1 958 732	2 029 710	...
Jahr	3 117 756	2 940 515	2 956 091	3 053 906	3 164 475	...

1) November des vorhergehenden Jahres bis einschließlich April des jeweiligen Jahres

2) Mai bis Oktober

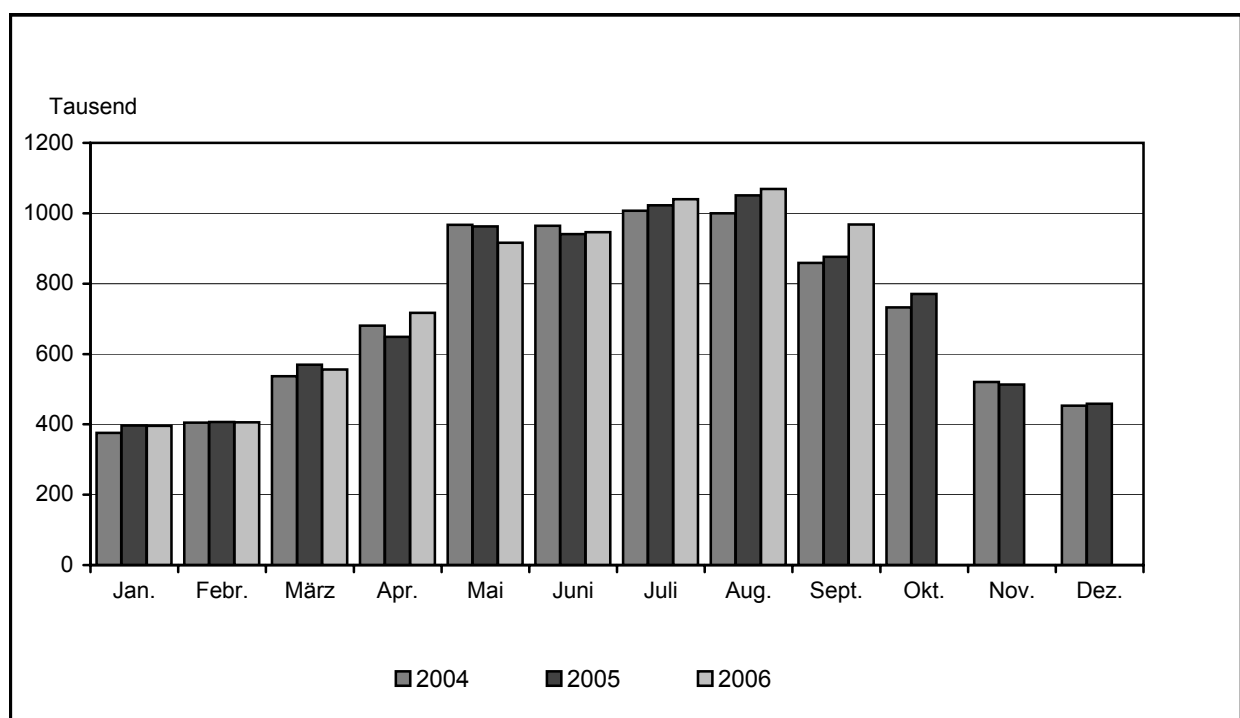


2. Übernachtungen von Gästen in Beherbergungsstätten (ohne Campingplätze)

Zeitraum	2001	2002	2003	2004	2005	2006
	Anzahl					
Januar	375 467	378 823	365 484	375 311	396 551	395 959
Februar	389 665	408 902	383 260	405 252	406 249	405 524
März	539 231	563 314	513 952	537 090	569 633	555 568
April	690 025	659 202	645 701	680 354	648 777	717 333
Mai	958 593	961 379	948 826	966 806	962 615	916 457
Juni	1 023 943	987 156	987 367	964 530	940 845	946 217
Juli	1 135 899	1 034 905	1 020 564	1 007 061	1 022 679	1 040 306
August	1 075 902	989 349	1 051 191	1 000 028	1 050 715	1 069 380
September	908 259	849 057	880 703	859 005	876 387	968 442
Oktober	757 072	740 339	734 036	732 055	770 778	...
November	536 293	508 917	492 990	520 491	512 767	...
Dezember	438 497	419 963	427 951	453 365	458 516	...
Winterhalbjahr ¹⁾	2 926 275	2 985 031	2 837 277	2 918 948	2 995 066	3 045 667
Sommerhalbjahr ²⁾	5 859 668	5 562 185	5 622 687	5 529 485	5 624 019	...
Jahr	8 828 846	8 501 306	8 452 025	8 501 348	8 616 512	...

1) November des vorhergehenden Jahres bis einschließlich April des jeweiligen Jahres

2) Mai bis Oktober



3. Auslastung der angebotenen Bettenkapazität in Beherbergungsstätten *)

Zeitraum	2001	2002	2003	2004	2005	2006
	Prozent					
Januar	19,5	18,7	18,3	18,8	19,7	19,3
Februar	22,0	22,1	20,9	21,4	21,9	21,6
März	26,8	26,6	24,9	25,4	26,7	26,1
April	33,5	30,3	29,5	30,9	29,7	32,5
Mai	42,1	40,3	39,9	40,5	40,7	38,5
Juni	45,8	42,1	42,6	41,3	40,5	40,5
Juli	48,6	42,7	42,5	41,7	42,6	43,3
August	46,1	40,7	43,7	41,4	43,8	44,5
September	40,7	36,6	38,5	37,4	38,1	42,3
Oktober	33,6	31,9	32,0	31,6	33,8	...
November	26,1	24,2	24,2	25,1	24,9	...
Dezember	21,0	20,0	21,1	22,2	22,5	...
Winterhalbjahr ¹⁾	25,0	24,2	23,1	23,8	24,3	24,6
Sommerhalbjahr ²⁾	42,9	39,1	39,9	39,0	40,0	...
Jahr	34,5	32,0	32,2	32,1	32,7	...

*) Rechnerischer Wert (Übernachtungen/angebotene Bettentage) x 100

1) November des vorhergehenden Jahres bis einschließlich April des jeweiligen Jahres

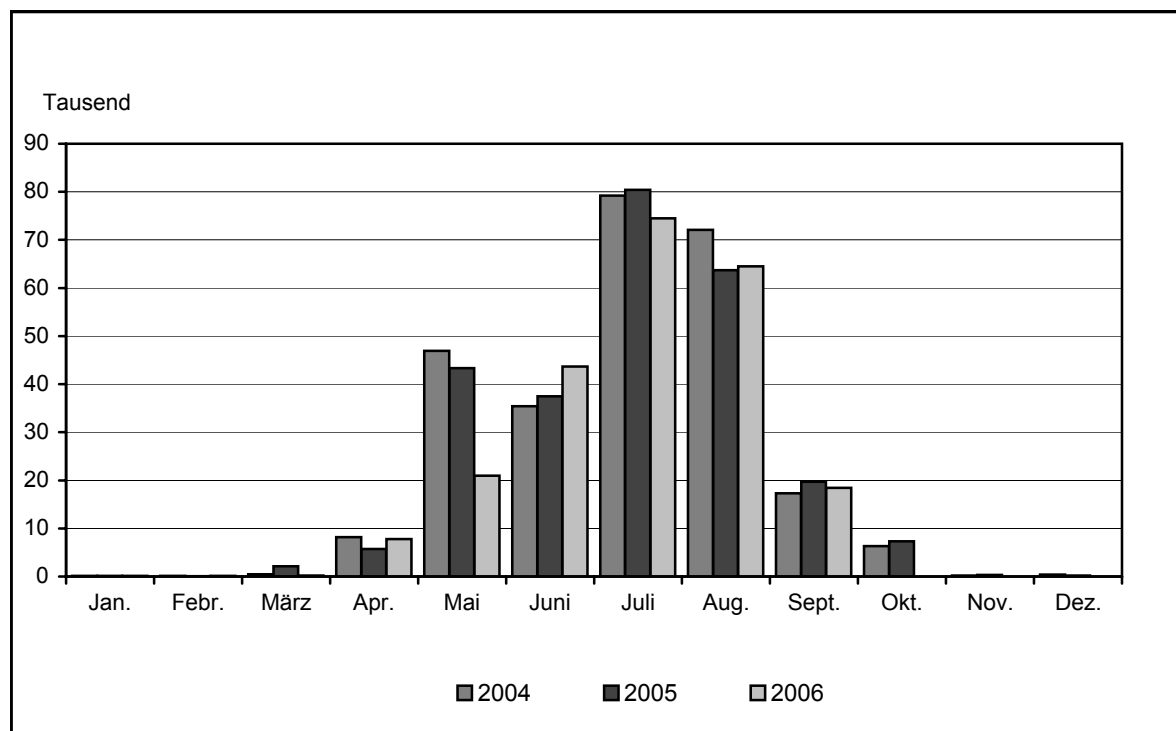
2) Mai bis Oktober

4. Ankünfte von Gästen auf Campingplätzen

Zeitraum	2001	2002	2003	2004	2005	2006
	Anzahl					
Januar	194	150	116	115	133	143
Februar	123	188	90	134	82	132
März	469	1 396	289	440	2 144	186
April	5 940	5 199	8 615	8 218	5 702	7 801
Mai	28 732	43 499	33 275	46 925	43 340	20 940
Juni	43 246	37 229	64 071	35 431	37 467	43 691
Juli	75 915	75 619	80 161	79 230	80 413	74 505
August	67 854	59 545	84 410	72 109	63 677	64 480
September	13 375	15 658	18 232	17 328	19 719	18 449
Oktober	5 359	5 812	6 780	6 324	7 320	...
November	355	324	299	217	303	...
Dezember	213	414	347	429	174	...
Winterhalbjahr ¹⁾	7 683	7 501	9 848	9 553	8 707	8 739
Sommerhalbjahr ²⁾	234 481	237 362	286 929	257 347	251 936	...
Jahr	241 775	245 033	296 685	266 900	260 474	...

1) November der vorhergehenden Jahres bis einschließlich April des jeweiligen Jahres

2) Mai bis Oktober

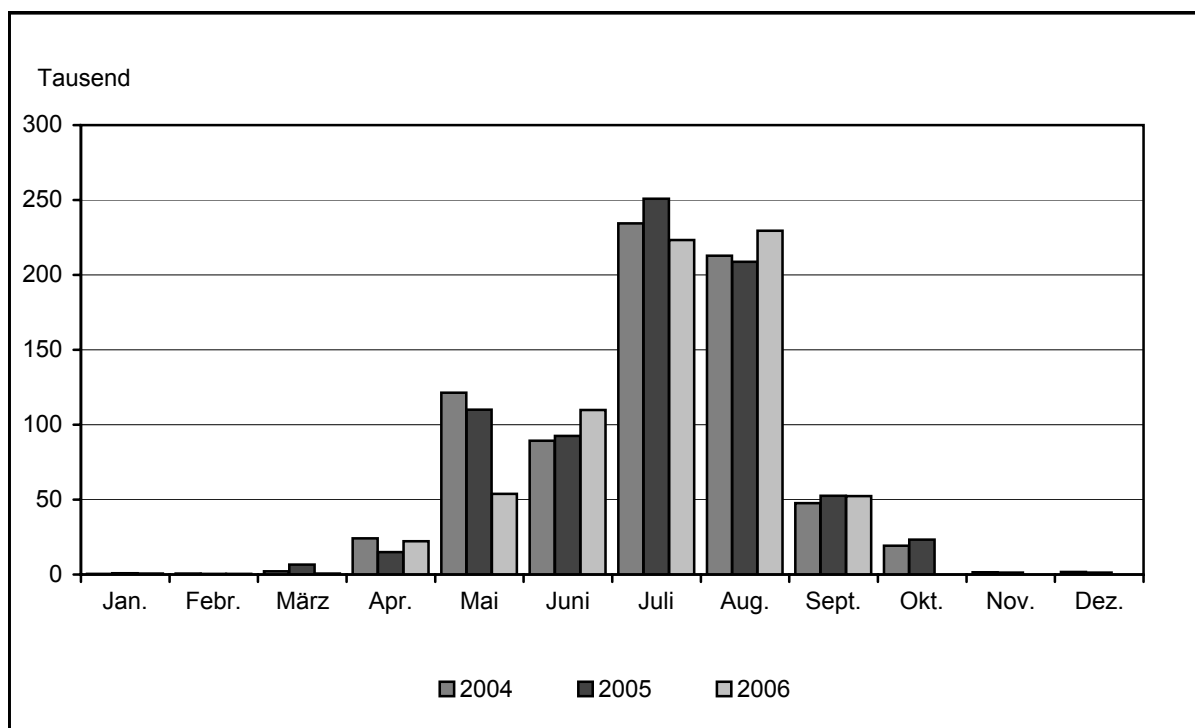


5. Übernachtungen von Gästen auf Campingplätzen

Zeitraum	2001	2002	2003	2004	2005	2006
	Anzahl					
Januar	1 045	474	716	423	896	566
Februar	815	2 170	649	683	467	429
März	1 217	3 880	1 046	2 046	6 661	698
April	17 393	14 420	25 356	24 155	15 061	22 223
Mai	69 234	113 108	78 890	121 353	110 104	53 863
Juni	108 329	92 819	155 150	89 362	92 547	109 893
Juli	241 457	242 683	241 625	234 339	250 795	223 201
August	205 342	166 664	260 921	212 857	208 852	229 572
September	38 999	40 826	50 184	47 613	52 519	52 290
Oktober	15 909	18 452	19 575	19 225	23 216	...
November	925	1 388	1 182	1 488	1 311	...
Dezember	697	1 025	866	1 654	1 176	...
Winterhalbjahr ¹⁾	23 079	22 566	30 180	29 355	26 227	26 403
Sommerhalbjahr ²⁾	679 270	674 552	806 345	724 749	738 033	...
Jahr	701 362	697 909	836 160	755 198	763 605	...

1) November des vorhergehenden Jahres bis einschließlich April des jeweiligen Jahres

2) Mai bis Oktober



II. Zusammengefasste Ergebnisse von Beherbergungsstätten und Campingplätzen

6. Ankünfte, Übernachtungen und durchschnittliche Aufenthaltsdauer der Gäste im September 2006 nach Verwaltungsbezirken und Reisegebieten

<u>Verwaltungsbezirk</u> Reisegebiet	Ankünfte		Übernachtungen		Durchschnitt- liche Aufent- haltsdauer insgesamt ¹⁾ Tage
	in Beherbergungsstätten und auf Campingplätzen				
	Ist	Veränderung z. Vorjahresm.	Ist	Veränderung z. Vorjahresm.	
	Anzahl	Prozent	Anzahl	Prozent	
Verwaltungsbezirk					
Kreisfreie Städte					
Brandenburg an der Havel	4 815	14,5	10 501	12,7	2,2
Cottbus	14 694	- 10,3	25 662	- 12,7	1,7
Frankfurt (Oder)	7 793	25,5	14 396	35,6	1,8
Potsdam	43 374	20,7	100 207	31,7	2,3
Landkreise					
Barnim	24 910	15,6	75 534	6,2	3,0
Dahme-Spreewald	38 969	12,0	93 892	9,3	2,4
Elbe-Elster	5 439	10,8	19 832	9,4	3,6
Havelland	8 645	1,4	20 214	6,7	2,3
Märkisch-Oderland	23 020	9,4	70 448	8,8	3,1
Oberhavel	20 978	19,2	40 766	10,7	1,9
Oberspreewald-Lausitz	23 019	4,1	57 261	6,2	2,5
Oder-Spree	34 674	12,1	90 007	11,4	2,6
Ostprignitz-Ruppin	27 196	8,3	85 452	3,6	3,1
Potsdam-Mittelmark	37 823	3,0	100 357	9,5	2,7
Prignitz	8 400	3,7	20 766	6,0	2,5
Spree-Neiße	21 174	16,4	53 004	6,9	2,5
Teltow-Fläming	28 709	4,3	60 630	3,3	2,1
Uckermark	28 107	19,0	81 803	14,9	2,9
Land Brandenburg	401 739	10,5	1 020 732	9,9	2,5
Reisegebiet					
Prignitz	10 285	4,0	25 244	4,0	2,5
Ruppiner Land	46 289	13,1	121 740	6,2	2,6
Uckermark	28 107	19,0	81 803	14,9	2,9
Barnimer Land	24 910	15,6	75 534	6,2	3,0
Märkisch-Oderland	23 020	9,4	70 448	8,8	3,1
Oder-Spree-Seengebiet	42 467	14,4	104 403	14,2	2,5
Dahme-Seengebiet	25 454	15,9	53 952	15,8	2,1
Spreewald	56 467	1,5	134 637	- 1,4	2,4
Niederlausitz	15 935	14,7	41 230	15,6	2,6
Elbe-Elster-Land	5 439	10,8	19 832	9,4	3,6
Fläming	49 202	4,8	114 329	3,9	2,3
Havelland	30 790	2,5	77 373	12,9	2,5
Potsdam	43 374	20,7	100 207	31,7	2,3

1) Rechnerischer Wert (Übernachtungen/Ankünfte)

7. Ankünfte, Übernachtungen und durchschnittliche Aufenthaltsdauer der Gäste von Januar bis September 2006 nach Verwaltungsbezirken und Reisegebieten

<u>Verwaltungsbezirk</u> Reisegebiet	Ankünfte		Übernachtungen		Durchschnittliche Aufenthaltsdauer insgesamt ¹⁾
	in Beherbergungsstätten und auf Campingplätzen				
	Ist	Veränderung z. Vorjahreszeitr.	Ist	Veränderung z. Vorjahreszeitr.	
	Anzahl	Prozent	Anzahl	Prozent	
Verwaltungsbezirk					
Kreisfreie Städte					
Brandenburg an der Havel	35 156	3,0	84 792	6,2	2,4
Cottbus	87 244	- 10,2	158 652	- 11,7	1,8
Frankfurt (Oder)	63 083	6,8	136 480	5,5	2,2
Potsdam	276 588	9,9	634 329	9,6	2,3
Landkreise					
Barnim	164 468	- 7,5	608 971	- 6,8	3,7
Dahme-Spreewald	287 480	- 2,9	750 976	- 0,6	2,6
Elbe-Elster	41 750	0,8	172 525	5,7	4,1
Havelland	60 299	- 0,3	144 696	- 1,9	2,4
Märkisch-Oderland	159 103	3,6	541 858	3,9	3,4
Oberhavel	139 188	- 1,0	291 318	- 5,2	2,1
Oberspreewald-Lausitz	151 822	- 3,1	419 373	- 0,4	2,8
Oder-Spree	250 711	7,0	705 973	3,9	2,8
Ostprignitz-Ruppin	187 317	- 1,1	692 099	- 0,7	3,7
Potsdam-Mittelmark	258 884	- 2,0	746 808	2,9	2,9
Prignitz	67 963	7,8	165 239	4,4	2,4
Spree-Neiße	143 668	7,8	397 064	18,9	2,8
Teltow-Fläming	206 534	- 1,1	437 404	- 1,5	2,1
Uckermark	193 527	0,4	619 364	- 2,6	3,2
Land Brandenburg	2 774 785	0,7	7 707 921	1,3	2,8
Reisegebiet					
Prignitz	82 690	4,9	200 395	2,2	2,4
Ruppiner Land	311 778	- 0,8	948 261	- 1,9	3,0
Uckermark	193 527	0,4	619 364	- 2,6	3,2
Barnimer Land	164 468	- 7,5	608 971	- 6,8	3,7
Märkisch-Oderland	159 103	3,6	541 858	3,9	3,4
Oder-Spree-Seengebiet	313 794	6,9	842 453	4,1	2,7
Dahme-Seengebiet	184 773	- 0,6	433 118	2,7	2,3
Spreewald	363 962	- 3,7	937 423	1,2	2,6
Niederlausitz	121 479	1,7	355 524	3,9	2,9
Elbe-Elster-Land	41 750	0,8	172 525	5,7	4,1
Fläming	339 134	- 2,1	838 127	0,1	2,5
Havelland	221 739	0,3	575 573	2,8	2,6
Potsdam	276 588	9,9	634 329	9,6	2,3

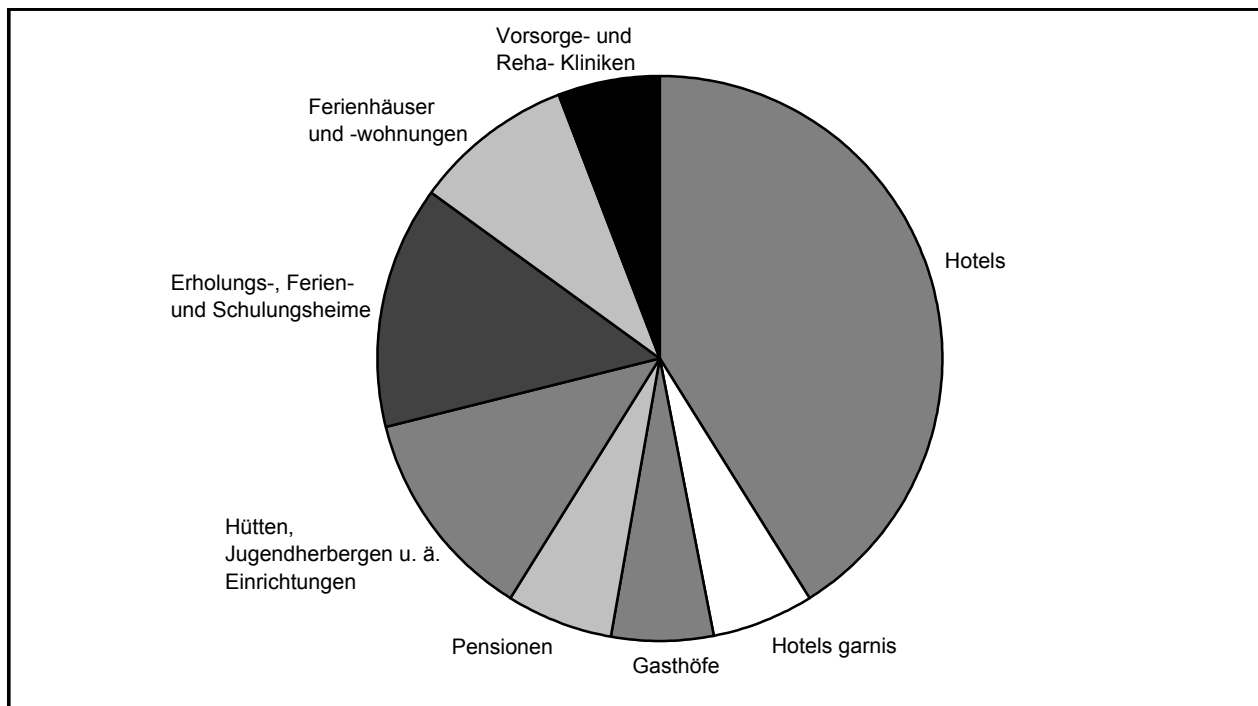
1) Rechnerischer Wert (Übernachtungen/Ankünfte)

III. Weitere Ergebnistabellen

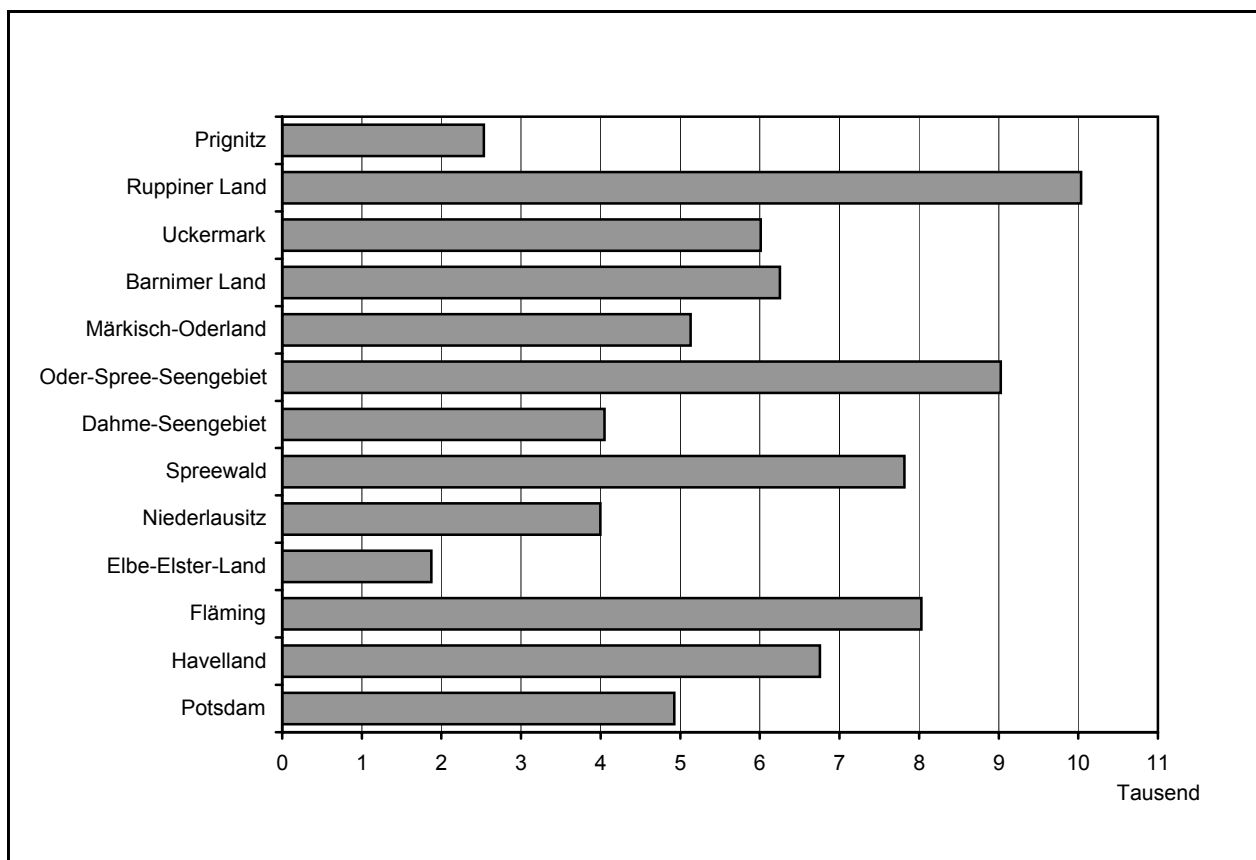
8. Beherbergungsarten am Ende des Monats nach Verwaltungsbezirken und Reisegebieten

<u>Verwaltungsbezirk</u> Reisegebiet	Beherber- gungs- stätten insge- samt	davon							
		Hotels	Hotels garnis	Gast- höfe	Pen- sionen	Hütten/ Jugend- herber- gen	Erho- lungs-, Ferien- u. Schu- lungs- heime	Ferien- häuser/ -woh- nungen	Vorsorge- und Reha- Kliniken
		Anzahl am 30.09.2006							
Verwaltungsbezirk									
Kreisfreie Städte									
Brandenburg an der Havel	22	4	4	2	6	2	2	2	–
Cottbus	24	15	–	2	3	1	3	–	–
Frankfurt (Oder)	15	6	1	6	–	–	1	1	–
Potsdam	44	20	11	1	4	3	3	1	1
Landkreise									
Barnim	83	29	5	13	11	8	7	9	1
Dahme-Spreewald	127	32	8	15	24	12	16	18	2
Elbe-Elster	63	18	4	13	10	4	7	5	2
Havelland	57	13	7	9	15	2	6	5	–
Märkisch-Oderland	97	35	7	12	10	10	11	6	6
Oberhavel	86	33	5	17	10	2	8	10	1
Oberspreewald-Lausitz	81	26	4	13	28	3	4	3	–
Oder-Spree	132	27	12	24	17	9	21	21	1
Ostprignitz-Ruppin	131	43	4	20	20	5	8	28	3
Potsdam-Mittelmark	128	48	7	20	18	3	10	19	3
Prignitz	67	24	5	14	10	7	4	3	–
Spree-Neiße	96	29	9	18	18	7	8	6	1
Teltow-Fläming	91	28	10	16	18	3	10	6	–
Uckermark	114	29	3	19	19	11	11	20	2
Land Brandenburg	1 458	459	106	234	241	92	140	163	23
Reisegebiet									
Prignitz	82	28	5	18	12	7	5	7	–
Ruppiner Land	202	72	9	33	28	7	15	34	4
Uckermark	114	29	3	19	19	11	11	20	2
Barnimer Land	83	29	5	13	11	8	7	9	1
Märkisch-Oderland	97	35	7	12	10	10	11	6	6
Oder-Spree-Seengebiet	147	33	13	30	17	9	22	22	1
Dahme-Seengebiet	62	19	6	8	9	5	9	5	1
Spreewald	174	52	10	25	43	11	15	16	2
Niederlausitz	92	31	5	15	21	7	7	6	–
Elbe-Elster-Land	63	18	4	13	10	4	7	5	2
Fläming	152	56	14	27	29	4	11	8	3
Havelland	146	37	14	20	28	6	17	24	–
Potsdam	44	20	11	1	4	3	3	1	1

9. Struktur der angebotenen Bettenkapazität aller Beherbergungsstätten im Land Brandenburg am Ende des Monats nach Beherbergungsarten



10. Angebotene Bettenkapazität am Ende des Monats nach Reisegebieten



11. Beherbergungsstätten, Gästebetten und Kapazitätsauslastung nach Verwaltungsbezirken und Reisegebieten

Verwaltungsbezirk Reisegebiet	Beherbergungsstätten		Betten/Schlafgelegenheiten					Betten insgesamt je 1000 Einwohner
	ins- gesamt ¹⁾	darunter	ins- gesamt ²⁾	darunter angebotene				
		geöffnete		Ist ¹⁾	Verän- derung zum Vor- jahres- stichtag	durchschnittliche Auslastung ³⁾		
						September 2006	seit Jahres- beginn	
Anzahl				Prozent			Anzahl	
Verwaltungsbezirk								
Kreisfreie Städte								
Brandenburg an der Havel	22	22	1 086	1 058	15,4	30,2	27,1	14,7
Cottbus	24	24	1 933	1 907	- 9,7	44,9	30,5	18,4
Frankfurt (Oder)	15	15	886	864	- 1,6	50,5	36,5	13,9
Potsdam	44	44	4 943	4 927	- 0,3	65,9	45,4	33,5
Landkreise								
Barnim	83	80	6 587	6 250	- 7,3	38,9	34,4	37,3
Dahme-Spreewald	127	126	7 162	6 310	- 1,3	44,4	37,8	44,2
Elbe-Elster	63	62	1 936	1 873	- 1,8	34,3	32,3	15,9
Havelland	57	56	1 984	1 953	- 2,3	33,7	26,7	12,8
Märkisch-Oderland	97	95	5 244	5 131	- 1,0	45,7	38,6	27,3
Oberhavel	86	83	3 778	3 662	- 2,0	35,9	27,7	18,9
Oberspreewald-Lausitz	81	78	3 998	3 916	2,1	38,3	31,3	30,3
Oder-Spree	132	131	8 232	8 160	4,7	35,3	30,9	43,2
Ostprignitz-Ruppin	131	128	7 077	6 820	4,4	40,0	35,2	65,5
Potsdam-Mittelmark	128	127	7 381	7 251	- 1,4	43,4	36,4	36,3
Prignitz	67	65	2 146	2 084	- 5,1	32,5	30,0	24,3
Spree-Neiße	96	93	3 877	3 727	1,1	46,5	39,8	28,3
Teltow-Fläming	91	91	4 612	4 520	- 3,3	44,3	34,5	28,5
Uckermark	114	113	6 185	6 009	- 0,2	43,6	35,5	44,4
Land Brandenburg	1 458	1 433	79 047	76 422	- 0,6	42,3	34,9	30,9
Reisegebiet								
Prignitz	82	80	2 603	2 531	- 4,4	32,4	29,8	23,7
Ruppiner Land	202	196	10 398	10 035	2,2	38,9	32,8	36,3
Uckermark	114	113	6 185	6 009	- 0,2	43,6	35,5	44,4
Barnimer Land	83	80	6 587	6 250	- 7,3	38,9	34,4	37,3
Märkisch-Oderland	97	95	5 244	5 131	- 1,0	45,7	38,6	27,3
Oder-Spree-Seengebiet	147	146	9 118	9 024	4,1	36,8	31,5	35,8
Dahme-Seengebiet	62	62	4 858	4 048	1,2	43,6	36,4	44,4
Spreewald	174	170	7 935	7 814	- 3,0	50,2	39,7	36,4
Niederlausitz	92	89	4 177	3 998	0,9	29,9	27,3	20,0
Elbe-Elster-Land	63	62	1 936	1 873	- 1,8	34,3	32,3	15,9
Fläming	152	151	8 235	8 029	- 4,3	46,8	37,5	28,0
Havelland	146	145	6 828	6 753	3,0	35,1	29,4	22,7
Potsdam	44	44	4 943	4 927	- 0,3	65,9	45,4	33,5

1) Anzahl am Ende des Monats

2) Maximales Bettenangebot in den zurückliegenden 13 Monaten (einschl. lfd. Monat)

3) Rechnerischer Wert (Übernachtungen/angebotene Bettentage) x 100

12. Betriebe der Hotellerie ^{*)}, Gästebetten sowie deren Auslastung nach Verwaltungsbezirken und Reisegebieten

Verwaltungsbezirk Reisegebiet	Hotelleriebetriebe		Gästebetten		Auslastung der angebotenen Betten ³⁾	
	insge- samt ¹⁾	darunter	insge- samt ²⁾	darunter	September 2006	seit Jahres- beginn
		geöff- nete		ange- botene ¹⁾		
	Anzahl				Prozent	
Verwaltungsbezirk						
Kreisfreie Städte						
Brandenburg an der Havel	16	16	742	734	32,2	26,0
Cottbus	20	20	1 786	1 761	45,8	30,6
Frankfurt (Oder)	13	13	749	727	53,6	36,8
Potsdam	36	36	3 788	3 774	63,2	42,3
Landkreise						
Barnim	58	55	2 467	2 380	34,1	23,4
Dahme-Spreewald	79	79	3 142	3 095	47,3	37,2
Elbe-Elster	45	44	1 003	947	26,6	20,4
Havelland	44	43	1 255	1 225	35,1	26,7
Märkisch-Oderland	64	63	2 803	2 732	39,1	28,3
Oberhavel	65	64	2 831	2 772	38,7	27,3
Oberspreewald-Lausitz	71	69	2 610	2 569	42,5	29,7
Oder-Spree	80	79	3 534	3 495	40,7	32,1
Ostprignitz-Ruppin	87	86	3 508	3 441	38,5	29,8
Potsdam-Mittelmark	93	92	4 739	4 614	41,6	32,0
Prignitz	53	52	1 478	1 450	36,4	32,4
Spree-Neiße	74	73	2 643	2 557	46,8	37,7
Teltow-Fläming	72	72	3 795	3 720	47,9	35,6
Uckermark	70	70	3 125	3 060	49,0	36,3
Land Brandenburg	1 040	1 026	45 998	45 053	43,7	32,4
Reisegebiet						
Prignitz	63	62	1 784	1 755	34,6	31,0
Ruppiner Land	142	140	6 033	5 908	39,2	28,9
Uckermark	70	70	3 125	3 060	49,0	36,3
Barnimer Land	58	55	2 467	2 380	34,1	23,4
Märkisch-Oderland	64	63	2 803	2 732	39,1	28,3
Oder-Spree-Seengebiet	93	92	4 283	4 222	42,9	32,9
Dahme-Seengebiet	42	42	1 992	1 949	47,1	37,8
Spreewald	130	128	5 606	5 534	51,4	37,6
Niederlausitz	72	71	2 583	2 499	32,0	24,2
Elbe-Elster-Land	45	44	1 003	947	26,6	20,4
Fläming	126	125	6 729	6 543	46,4	34,4
Havelland	99	98	3 802	3 750	35,5	28,3
Potsdam	36	36	3 788	3 774	63,2	42,3

*) Hotellerie: Hotels, Hotels garnis, Gasthöfe und Pensionen

1) Anzahl am Ende des Monats

2) Maximales Bettenangebot in den zurückliegenden 13 Monaten (einschl; lfd; Monat)

3) Rechnerischer Wert (Übernachtungen / angebotene Bettentage) x 100

13. Beherbergungsarten am Ende des Berichtsmonats nach Größenklassen und Kapazitätsauslastung

Beherbergungsarten mit ... bis ... Gästebetten	Beherbergungsstätten		Betten/Schlafgelegenheiten				
	ins- gesamt ¹⁾	darunter	ins- gesamt ²⁾	darunter angebotene			
		geöffnete		Ist ¹⁾	Veränderung zum Vorjah- resstichtag	durchschnittliche Auslastung ³⁾	
						September 2006	seit Jahres- beginn
	Anzahl				Prozent		
Hotels							
9 - 11	10	8	100	81	- 25,7	32,6	23,5
12 - 14	23	21	300	270	- 19,2	29,0	23,1
15 - 19	38	38	646	638	- 11,3	36,0	22,5
20 - 29	93	92	2 181	2 143	- 1,9	34,3	25,4
30 - 99	212	212	11 054	10 887	2,0	41,3	30,8
100 - 249	62	62	9 234	9 119	0,7	51,8	37,1
250 - 499	17	17	5 779	5 725	15,1	54,7	39,3
500 - 999	4	4	2 502	2 501	- 12,6	57,7	42,5
Zusammen	459	454	31 796	31 364	1,5	47,4	34,5
Hotels garnis							
9 - 11	8	8	84	84	- 9,7	41,3	29,0
12 - 14	9	9	114	114	–	26,1	19,4
15 - 19	18	18	307	297	- 2,3	38,0	28,3
20 - 29	27	27	657	649	3,0	32,6	24,9
30 - 99	34	34	1 774	1 746	2,0	48,2	34,9
100 - 249	9	9	1 280	1 278	- 14,8	56,4	44,6
250 - 499	1	1	314	314	–	.	.
Zusammen	106	106	4 530	4 482	- 3,9	46,2	35,0
Gasthöfe							
9 - 11	51	51	516	514	8,4	26,9	21,0
12 - 14	42	41	536	520	- 5,8	21,8	16,8
15 - 19	46	45	776	733	- 8,6	27,8	22,3
20 - 29	54	53	1 258	1 210	- 1,4	28,7	22,7
30 - 99	40	37	1 590	1 414	- 9,3	28,6	22,0
100 - 249	1	1	110	90	- 18,2	.	.
Zusammen	234	228	4 786	4 481	- 5,1	27,0	21,4
Pensionen							
9 - 11	54	53	539	530	- 4,2	28,5	25,3
12 - 14	57	57	737	727	- 6,6	29,8	24,8
15 - 19	51	51	838	826	5,4	31,0	24,7
20 - 29	43	42	1 022	980	- 4,1	27,8	21,6
30 - 99	34	33	1 484	1 426	2,0	38,4	32,0
100 - 249	2	2	266	237	- 4,4	.	.
Zusammen	241	238	4 886	4 726	- 1,2	32,6	26,3

13. Beherbergungsarten am Ende des Berichtsmonats nach Größenklassen und Kapazitätsauslastung

Beherbergungsarten mit ... bis ... Gästebetten	Beherbergungsstätten		Betten/Schlafgelegenheiten				
	ins- gesamt ¹⁾	darunter	ins- gesamt ²⁾	darunter angebotene			
		geöffnete		Ist ¹⁾	Veränderung zum Vorjah- resstichtag	durchschnittliche Auslastung ³⁾	
						September 2006	seit Jahres- beginn
	Anzahl				Prozent		
Hütten, Jugendherbergen u. ä. Einrichtungen							
12 - 14	–	–	–	–	–	–	.
15 - 19	3	1	50	18	- 64,7	.	11,7
20 - 29	13	12	333	303	- 25,6	10,4	16,5
30 - 99	54	53	3 045	2 911	- 2,9	28,0	25,2
100 - 249	14	14	1 978	1 950	- 1,5	41,9	35,9
250 - 499	4	4	1 661	1 597	0,9	33,0	28,9
500 - 999	3	3	1 982	1 460	- 2,6	29,0	22,9
1000 und mehr	1	1	1 116	1 091	- 2,2	28,5	25,4
Zusammen	92	88	10 165	9 330	- 3,2	31,4	27,1
Erholungs-, Ferien- und Schulungsheime							
12 - 14	2	2	27	27	–	.	.
15 - 19	4	3	65	49	53,1	18,3	23,9
20 - 29	22	21	534	502	4,6	19,8	24,8
30 - 99	83	80	4 457	4 252	–	34,5	31,7
100 - 249	24	24	3 692	3 683	1,0	36,6	32,5
250 - 499	3	3	983	983	12,0	54,5	41,9
500 - 999	2	2	1 158	1 158	–	.	.
Zusammen	140	135	10 916	10 654	1,7	36,7	32,7
Ferienhäuser und -wohnungen							
9 - 11	13	12	128	118	- 14,5	15,4	17,0
12 - 14	27	27	348	345	–	21,5	24,4
15 - 19	27	27	436	427	3,4	20,8	22,8
20 - 29	32	32	766	763	- 5,3	23,3	25,6
30 - 99	55	55	2 782	2 765	3,6	24,9	29,8
100 - 249	5	5	780	623	- 36,7	29,6	27,5
250 - 499	1	1	292	292	X	.	.
500 - 999	3	3	1 963	1 634	- 1,1	41,3	41,2
Zusammen	163	162	7 495	6 967	- 0,6	28,6	31,2

13. Beherbergungsarten am Ende des Berichtsmonats nach Größenklassen und Kapazitätsauslastung

Beherbergungsarten mit ... bis ... Gästebetten	Beherbergungsstätten		Betten/Schlafgelegenheiten				
	ins- gesamt ¹⁾	darunter	ins- gesamt ²⁾	darunter angebotene			
		geöffnete		Ist ¹⁾	Veränderung zum Vorjah- resstichtag	durchschnittliche Auslastung ³⁾	
						September 2006	seit Jahres- beginn
	Anzahl				Prozent		
Vorsorge- und Reha-Kliniken							
20 - 29	2	2	49	49	96,0	.	.
30 - 99	3	2	205	161	- 47,6	.	49,5
100 - 249	15	15	2 994	2 986	- 4,7	85,9	83,2
250 - 499	2	2	535	535	–	.	.
500 - 999	1	1	690	687	- 0,4	.	.
Zusammen	23	22	4 473	4 418	- 5,8	86,5	84,1
Beherbergungsarten insgesamt							
9 - 11	136	132	1 367	1 327	- 2,9	27,8	23,0
12 - 14	160	157	2 062	2 003	- 6,8	25,8	21,9
15 - 19	187	183	3 118	2 988	- 3,8	30,2	23,5
20 - 29	286	281	6 800	6 599	- 2,7	28,8	23,9
30 - 99	515	506	26 391	25 562	–	36,7	30,3
100 - 249	132	132	20 334	19 966	- 3,3	52,4	43,4
250 - 499	28	28	9 564	9 446	14,0	51,8	40,5
500 - 999	13	13	8 295	7 440	- 5,4	48,4	41,7
1000 und mehr	1	1	1 116	1 091	- 2,2	28,5	25,4
Insgesamt	1 458	1 433	79 047	76 422	- 0,6	42,3	34,9

1) Anzahl am Ende des Berichtsmonats

2) Maximales Bettenangebot in den zurückliegenden 13 Monaten (einschl. lfd. Monat)

3) Rechnerischer Wert (Übernachtungen/angebotene Bettentage) x 100

14. Ankünfte der Gäste in Beherbergungsstätten im September 2006 nach Verwaltungsbezirken und Reisegebieten sowie nach zusammengefassten Gästegruppen

Verwaltungsbezirk Reisegebiet	Ankünfte insgesamt		davon Gäste aus			
			der BRD		dem Ausland	
	Ist	Veränderung z. Vorjahresmon.	Ist	Veränderung z. Vorjahresmon.	Ist	Veränderung z. Vorjahresmon.
	Anzahl	Prozent	Anzahl	Prozent	Anzahl	Prozent
Verwaltungsbezirk						
Kreisfreie Städte						
Brandenburg an der Havel	4 488	22,1	4 132	16,3	356	194,2
Cottbus	14 694	- 10,3	12 648	- 15,9	2 046	54,2
Frankfurt (Oder)	7 169	33,4	5 436	23,2	1 733	80,7
Potsdam	42 100	21,0	37 110	15,4	4 990	89,2
Landkreise						
Barnim	23 634	17,4	21 044	14,2	2 590	51,9
Dahme-Spreewald	35 885	12,8	31 423	8,9	4 462	51,9
Elbe-Elster	5 241	12,9	5 155	14,3	86	- 34,4
Havelland	8 416	3,3	8 205	2,0	211	101,0
Märkisch-Oderland	22 919	9,7	20 886	11,7	2 033	- 7,1
Oberhavel	20 379	21,1	17 765	18,5	2 614	42,8
Oberspreewald-Lausitz	18 928	10,7	17 508	9,7	1 420	25,4
Oder-Spree	33 110	12,1	31 912	10,9	1 198	54,2
Ostprignitz-Ruppin	25 894	10,0	24 956	8,6	938	66,9
Potsdam-Mittelmark	36 140	2,7	31 886	- 0,9	4 254	41,8
Prignitz	8 187	3,0	7 900	3,3	287	- 4,3
Spree-Neiße	20 748	17,0	20 361	17,8	387	- 13,2
Teltow-Fläming	28 364	4,1	21 345	- 4,2	7 019	41,7
Uckermark	26 994	18,5	26 330	18,8	664	9,6
Land Brandenburg	383 290	11,5	346 002	8,8	37 288	45,0
Reisegebiet						
Prignitz	9 987	4,0	9 387	2,1	600	47,8
Ruppiner Land	44 473	14,9	41 234	13,2	3 239	41,6
Uckermark	26 994	18,5	26 330	18,8	664	9,6
Barnimer Land	23 634	17,4	21 044	14,2	2 590	51,9
Märkisch-Oderland	22 919	9,7	20 886	11,7	2 033	- 7,1
Oder-Spree-Seengebiet	40 279	15,4	37 348	12,6	2 931	68,8
Dahme-Seengebiet	24 981	16,4	21 225	11,0	3 756	60,9
Spreewald	51 102	3,4	47 606	1,1	3 496	49,3
Niederlausitz	14 172	17,0	13 109	19,8	1 063	- 8,8
Elbe-Elster-Land	5 241	12,9	5 155	14,3	86	- 34,4
Fläming	48 603	4,6	37 796	- 3,2	10 807	45,4
Havelland	28 805	3,7	27 772	2,7	1 033	38,5
Potsdam	42 100	21,0	37 110	15,4	4 990	89,2

15. Ankünfte der Gäste in Beherbergungsstätten von Januar bis September 2006 nach Verwaltungsbezirken und Reisegebieten sowie nach zusammengefassten Gästegruppen

Verwaltungsbezirk Reisegebiet	Ankünfte insgesamt		davon Gäste aus			
			der BRD		dem Ausland	
	Ist	Veränderung z. Vorjahreszeitr.	Ist	Veränderung z. Vorjahreszeitr.	Ist	Veränderung z. Vorjahreszeitr.
	Anzahl	Prozent	Anzahl	Prozent	Anzahl	Prozent
Verwaltungsbezirk						
Kreisfreie Städte						
Brandenburg an der Havel	31 617	10,4	29 637	11,3	1 980	- 2,4
Cottbus	87 244	- 10,2	79 204	- 11,7	8 040	9,0
Frankfurt (Oder)	46 845	14,6	36 978	6,8	9 867	58,0
Potsdam	266 842	10,6	237 177	8,0	29 665	36,8
Landkreise						
Barnim	143 973	- 8,1	134 105	- 9,2	9 868	9,9
Dahme-Spreewald	251 972	- 2,5	219 798	- 3,3	32 174	3,1
Elbe-Elster	36 858	0,2	35 864	- 0,1	994	13,6
Havelland	57 535	0,2	55 736	0,6	1 799	- 10,6
Märkisch-Oderland	157 788	4,2	143 185	4,5	14 603	1,1
Oberhavel	128 864	- 0,7	114 412	- 3,2	14 452	24,9
Oberspreewald-Lausitz	114 835	3,9	107 143	4,1	7 692	0,3
Oder-Spree	229 801	8,3	222 071	7,7	7 730	29,2
Ostprignitz-Ruppin	169 218	0,7	162 767	0,4	6 451	9,6
Potsdam-Mittelmark	242 614	- 1,0	219 173	- 3,3	23 441	28,1
Prignitz	66 320	8,2	64 116	8,1	2 204	12,4
Spree-Neiße	136 667	7,6	133 685	8,1	2 982	- 10,1
Teltow-Fläming	201 770	- 1,3	154 981	- 4,1	46 789	9,6
Uckermark	173 695	- 0,9	168 968	- 0,8	4 727	- 5,6
Land Brandenburg	2 544 458	1,7	2 319 000	0,6	225 458	14,3
Reisegebiet						
Prignitz	79 978	5,3	76 003	5,5	3 975	2,2
Ruppiner Land	284 424	0,4	265 292	- 0,9	19 132	23,2
Uckermark	173 695	- 0,9	168 968	- 0,8	4 727	- 5,6
Barnimer Land	143 973	- 8,1	134 105	- 9,2	9 868	9,9
Märkisch-Oderland	157 788	4,2	143 185	4,5	14 603	1,1
Oder-Spree-Seengebiet	276 646	9,3	259 049	7,5	17 597	43,9
Dahme-Seengebiet	177 715	- 0,3	150 998	- 0,1	26 717	- 1,2
Spreewald	314 806	- 1,0	297 183	- 1,9	17 623	17,3
Niederlausitz	98 197	1,5	91 649	2,7	6 548	- 12,5
Elbe-Elster-Land	36 858	0,2	35 864	- 0,1	994	13,6
Fläming	332 242	- 2,3	265 196	- 6,2	67 046	16,7
Havelland	201 294	3,0	194 331	3,5	6 963	- 8,2
Potsdam	266 842	10,6	237 177	8,0	29 665	36,8

16. Übernachtungen der Gäste in Beherbergungsstätten im September 2006 nach Verwaltungsbezirken und Reisegebieten sowie nach zusammengefassten Gästegruppen

Verwaltungsbezirk Reisegebiet	Übernachtungen insgesamt		davon Übernachtungen von Gästen aus			
			der BRD		dem Ausland	
	Ist	Veränderung z. Vorjahresmon.	Ist	Veränderung z. Vorjahresmon.	Ist	Veränderung z. Vorjahresmon.
	Anzahl	Prozent	Anzahl	Prozent	Anzahl	Prozent
Verwaltungsbezirk						
Kreisfreie Städte						
Brandenburg an der Havel	9 581	25,5	8 711	17,5	870	293,7
Cottbus	25 662	- 12,7	22 776	- 12,0	2 886	- 18,4
Frankfurt (Oder)	13 079	48,7	9 123	29,6	3 956	125,0
Potsdam	97 378	32,3	85 687	26,8	11 691	94,1
Landkreise						
Barnim	72 738	6,8	67 378	4,2	5 360	54,5
Dahme-Spreewald	83 975	8,9	75 725	5,1	8 250	63,5
Elbe-Elster	19 240	9,7	19 063	11,0	177	- 51,1
Havelland	19 730	8,1	19 113	7,1	617	49,8
Märkisch-Oderland	70 206	8,9	65 647	9,9	4 559	- 3,7
Oberhavel	39 437	12,4	35 275	14,5	4 162	- 3,3
Oberspreewald-Lausitz	44 963	10,2	41 633	10,1	3 330	10,7
Oder-Spree	85 781	12,2	81 735	9,3	4 046	143,7
Ostprignitz-Ruppin	81 591	4,3	79 147	2,5	2 444	144,2
Potsdam-Mittelmark	94 315	9,7	85 773	7,5	8 542	38,8
Prignitz	20 326	5,5	19 825	6,1	501	- 14,4
Spree-Neiße	51 934	7,3	51 015	6,9	919	36,4
Teltow-Fläming	60 058	3,4	46 733	- 1,9	13 325	27,2
Uckermark	78 448	13,5	77 215	13,6	1 233	5,7
Land Brandenburg	968 442	10,5	891 574	8,5	76 868	40,8
Reisegebiet						
Prignitz	24 592	4,8	23 573	4,1	1 019	27,2
Ruppiner Land	116 762	7,0	110 674	6,4	6 088	19,7
Uckermark	78 448	13,5	77 215	13,6	1 233	5,7
Barnimer Land	72 738	6,8	67 378	4,2	5 360	54,5
Märkisch-Oderland	70 206	8,9	65 647	9,9	4 559	- 3,7
Oder-Spree-Seengebiet	98 860	16,0	90 858	11,0	8 002	134,1
Dahme-Seengebiet	52 918	16,6	46 061	11,0	6 857	76,3
Spreewald	117 745	- 1,8	112 108	- 2,0	5 637	2,4
Niederlausitz	35 871	18,1	32 980	19,9	2 891	0,7
Elbe-Elster-Land	19 240	9,7	19 063	11,0	177	- 51,1
Fläming	112 712	3,8	91 848	- 1,2	20 864	33,3
Havelland	70 972	15,7	68 482	14,6	2 490	54,7
Potsdam	97 378	32,3	85 687	26,8	11 691	94,1

17. Übernachtungen der Gäste in Beherbergungsstätten von Januar bis September 2006 nach Verwaltungsbezirken und Reisegebieten sowie nach zusammengefassten Gästegruppen

<u>Verwaltungsbezirk</u> Reisegebiet	Übernachtungen insgesamt		davon Übernachtungen von Gästen aus			
	Ist	Veränderung z. Vorjahreszeitr.	der BRD		dem Ausland	
			Ist	Veränderung z. Vorjahreszeitr.	Ist	Veränderung z. Vorjahreszeitr.
			Anzahl	Prozent	Anzahl	Prozent
Verwaltungsbezirk						
Kreisfreie Städte						
Brandenburg an der Havel	72 923	13,2	67 533	16,5	5 390	- 16,3
Cottbus	158 652	- 11,7	142 825	- 11,0	15 827	- 17,7
Frankfurt (Oder)	85 897	19,1	65 121	7,1	20 776	83,3
Potsdam	608 985	10,1	535 337	6,8	73 648	41,4
Landkreise						
Barnim	555 297	- 7,6	530 538	- 7,7	24 759	- 6,2
Dahme-Spreewald	642 631	0,1	587 104	- 0,7	55 527	9,8
Elbe-Elster	159 336	5,8	156 048	5,6	3 288	21,6
Havelland	137 602	- 2,5	132 482	- 1,8	5 120	- 17,3
Märkisch-Oderland	538 372	4,2	507 160	4,0	31 212	7,6
Oberhavel	268 467	- 5,3	240 847	- 7,6	27 620	20,9
Oberspreewald-Lausitz	296 688	4,3	278 670	3,9	18 018	9,7
Oder-Spree	649 930	5,9	622 682	4,1	27 248	72,6
Ostprignitz-Ruppin	635 191	1,1	620 011	0,5	15 180	34,9
Potsdam-Mittelmark	696 029	4,2	637 729	2,2	58 300	32,3
Prignitz	161 606	4,9	157 065	4,4	4 541	23,3
Spree-Neiße	376 781	19,2	369 963	20,7	6 818	- 28,9
Teltow-Fläming	424 998	- 1,7	336 274	- 4,0	88 724	8,0
Uckermark	545 801	- 4,9	535 162	- 4,3	10 639	- 26,2
Land Brandenburg	7 015 186	2,0	6 522 551	1,1	492 635	16,1
Reisegebiet						
Prignitz	194 203	2,9	186 449	2,5	7 754	13,4
Ruppiner Land	871 061	- 0,7	831 474	- 1,7	39 587	28,0
Uckermark	545 801	- 4,9	535 162	- 4,3	10 639	- 26,2
Barnimer Land	555 297	- 7,6	530 538	- 7,7	24 759	- 6,2
Märkisch-Oderland	538 372	4,2	507 160	4,0	31 212	7,6
Oder-Spree-Seengebiet	735 827	7,3	687 803	4,4	48 024	77,1
Dahme-Seengebiet	414 795	3,3	370 013	3,1	44 782	5,1
Spreewald	791 315	4,2	756 468	4,2	34 847	3,5
Niederlausitz	268 642	3,0	252 081	4,5	16 561	- 15,4
Elbe-Elster-Land	159 336	5,8	156 048	5,6	3 288	21,6
Fläming	818 228	0	678 241	- 3,2	139 987	18,9
Havelland	513 324	5,3	495 777	6,3	17 547	- 16,9
Potsdam	608 985	10,1	535 337	6,8	73 648	41,4

18. Durchschnittliche Aufenthaltsdauer der Gäste in Beherbergungsstätten im Berichtsmonat und seit Jahresbeginn nach Verwaltungsbezirken und Reisegebieten

Verwaltungsbezirk Reisegebiet	Durchschnittliche Aufenthaltsdauer		davon Gäste aus			
	der Gäste insgesamt ¹⁾		der BRD		dem Ausland	
	September 2006	seit Jahres- beginn	September 2006	seit Jahres- beginn	September 2006	seit Jahres- beginn
	Tage					
Verwaltungsbezirk						
Kreisfreie Städte						
Brandenburg an der Havel	2,1	2,3	2,1	2,3	2,4	2,7
Cottbus	1,7	1,8	1,8	1,8	1,4	2,0
Frankfurt (Oder)	1,8	1,8	1,7	1,8	2,3	2,1
Potsdam	2,3	2,3	2,3	2,3	2,3	2,5
Landkreise						
Barnim	3,1	3,9	3,2	4,0	2,1	2,5
Dahme-Spreewald	2,3	2,6	2,4	2,7	1,8	1,7
Elbe-Elster	3,7	4,3	3,7	4,4	2,1	3,3
Havelland	2,3	2,4	2,3	2,4	2,9	2,8
Märkisch-Oderland	3,1	3,4	3,1	3,5	2,2	2,1
Oberhavel	1,9	2,1	2,0	2,1	1,6	1,9
Oberspreewald-Lausitz	2,4	2,6	2,4	2,6	2,3	2,3
Oder-Spree	2,6	2,8	2,6	2,8	3,4	3,5
Ostprignitz-Ruppin	3,2	3,8	3,2	3,8	2,6	2,4
Potsdam-Mittelmark	2,6	2,9	2,7	2,9	2,0	2,5
Prignitz	2,5	2,4	2,5	2,4	1,7	2,1
Spree-Neiße	2,5	2,8	2,5	2,8	2,4	2,3
Teltow-Fläming	2,1	2,1	2,2	2,2	1,9	1,9
Uckermark	2,9	3,1	2,9	3,2	1,9	2,3
Land Brandenburg	2,5	2,8	2,6	2,8	2,1	2,2
Reisegebiet						
Prignitz	2,5	2,4	2,5	2,5	1,7	2,0
Ruppiner Land	2,6	3,1	2,7	3,1	1,9	2,1
Uckermark	2,9	3,1	2,9	3,2	1,9	2,3
Barnimer Land	3,1	3,9	3,2	4,0	2,1	2,5
Märkisch-Oderland	3,1	3,4	3,1	3,5	2,2	2,1
Oder-Spree-Seengebiet	2,5	2,7	2,4	2,7	2,7	2,7
Dahme-Seengebiet	2,1	2,3	2,2	2,5	1,8	1,7
Spreewald	2,3	2,5	2,4	2,5	1,6	2,0
Niederlausitz	2,5	2,7	2,5	2,8	2,7	2,5
Elbe-Elster-Land	3,7	4,3	3,7	4,4	2,1	3,3
Fläming	2,3	2,5	2,4	2,6	1,9	2,1
Havelland	2,5	2,6	2,5	2,6	2,4	2,5
Potsdam	2,3	2,3	2,3	2,3	2,3	2,5

1) Rechnerischer Wert (Übernachtungen/Ankünfte)

19. Ankünfte, Übernachtungen und durchschnittliche Aufenthaltsdauer der Gäste in Beherbergungsstätten im September 2006 nach Betriebsarten und zusammengefassten Gästegruppen

Betriebsart Ständiger Wohnsitz der Gäste	Ankünfte		Übernachtungen		Durchschnittliche Aufenthaltsdauer insgesamt ¹⁾
	Ist	Veränderung z. Vorjahresmon.	Ist	Veränderung z. Vorjahresmon.	
	Anzahl	Prozent	Anzahl	Prozent	Tage
Hotels	219 241	12,0	445 626	14,1	2,0
Bundesrepublik Deutschland	191 706	8,4	390 675	10,7	2,0
Ausland	27 535	46,0	54 951	45,7	2,0
Hotels garnis	31 384	2,5	61 690	1,9	2,0
Bundesrepublik Deutschland	24 767	- 3,6	50 461	- 1,9	2,0
Ausland	6 617	34,0	11 229	23,3	1,7
Gasthöfe	18 055	1,8	36 283	0,9	2,0
Bundesrepublik Deutschland	17 605	1,4	35 475	1,1	2,0
Ausland	450	23,0	808	- 5,4	1,8
Pensionen	19 539	12,2	46 038	5,9	2,4
Bundesrepublik Deutschland	19 149	12,1	44 698	4,9	2,3
Ausland	390	14,4	1 340	55,8	3,4
Zusammen Hotellerie	288 219	10,2	589 637	11,1	2,0
Bundesrepublik Deutschland	253 227	6,8	521 309	8,2	2,1
Ausland	34 992	42,8	68 328	40,8	2,0
Hütten, Jugendherbergen u. ä.	31 820	11,1	87 783	6,9	2,8
Bundesrepublik Deutschland	30 766	9,5	84 780	6,3	2,8
Ausland	1 054	92,7	3 003	26,7	2,8
Erholungs-, Ferien- und Schulungsheime	42 749	26,0	116 925	26,6	2,7
Bundesrepublik Deutschland	42 029	25,9	113 521	26,7	2,7
Ausland	720	35,8	3 404	23,1	4,7
Ferienhäuser/ -wohnungen	15 678	7,9	59 421	7,0	3,8
Bundesrepublik Deutschland	15 157	5,2	57 306	4,1	3,8
Ausland	521	313,5	2 115	318,8	4,1
Zusammen Sonst. Beherberg.	90 247	17,0	264 129	14,8	2,9
Bundesrepublik Deutschland	87 952	15,9	255 607	13,9	2,9
Ausland	2 295	90,8	8 522	51,1	3,7
Vorsorge- und Reha-Kliniken	4 824	- 5,2	114 676	- 1,0	23,8
Bundesrepublik Deutschland	4 823	- 4,9	114 658	- 0,7	23,8
Ausland	1	- 93,3	18	- 95,5	18,0
Betriebe insgesamt	383 290	11,5	968 442	10,5	2,5
Bundesrepublik Deutschland	346 002	8,8	891 574	8,5	2,6
Ausland	37 288	45,0	76 868	40,8	2,1

1) Rechnerischer Wert (Übernachtungen/Ankünfte)

20. Ankünfte, Übernachtungen und durchschnittliche Aufenthaltsdauer der Gäste in Beherbergungsstätten von Januar bis September 2006 nach Betriebsarten und zusammengefassten Gästegruppen

Betriebsart Ständiger Wohnsitz der Gäste	Ankünfte		Übernachtungen		Durchschnittliche Aufenthaltsdauer insgesamt ¹⁾
	Ist	Veränderung z. Vorjahreszeitr.	Ist	Veränderung z. Vorjahreszeitr.	
	Anzahl	Prozent	Anzahl	Prozent	Tage
Hotels	1 416 321	4,2	2 901 811	4,3	2,0
Bundesrepublik Deutschland	1 255 649	2,6	2 568 940	2,5	2,0
Ausland	160 672	18,5	332 871	20,8	2,1
Hotels garnis	217 357	- 6,9	430 683	- 5,3	2,0
Bundesrepublik Deutschland	172 742	- 10,2	349 634	- 8,4	2,0
Ausland	44 615	8,4	81 049	11,2	1,8
Gasthöfe	124 783	- 4,6	252 765	- 6,7	2,0
Bundesrepublik Deutschland	121 571	- 4,5	246 193	- 6,7	2,0
Ausland	3 212	- 6,2	6 572	- 3,8	2,0
Pensionen	128 849	0,6	325 516	- 3,6	2,5
Bundesrepublik Deutschland	126 057	1,0	317 040	- 3,1	2,5
Ausland	2 792	- 14,5	8 476	- 18,2	3,0
Zusammen Hotellerie	1 887 310	2,0	3 910 775	1,7	2,1
Bundesrepublik Deutschland	1 676 019	0,5	3 481 807	0,1	2,1
Ausland	211 291	15,2	428 968	17,3	2,0
Hütten, Jugendherbergen u. ä.	211 755	- 5,7	644 398	- 4,0	3,0
Bundesrepublik Deutschland	205 453	- 5,6	622 780	- 3,5	3,0
Ausland	6 302	- 9,9	21 618	- 16,5	3,4
Erholungs-, Ferien- und Schulungsheime	294 719	6,1	911 831	6,5	3,1
Bundesrepublik Deutschland	288 932	5,8	883 712	5,9	3,1
Ausland	5 787	21,2	28 119	30,9	4,9
Ferienhäuser/ -wohnungen	105 802	0,4	501 360	0,8	4,7
Bundesrepublik Deutschland	103 804	0,1	489 555	- 0,2	4,7
Ausland	1 998	12,8	11 805	73,4	5,9
Zusammen Sonst. Beherberg.	612 276	0,7	2 057 589	1,6	3,4
Bundesrepublik Deutschland	598 189	0,7	1 996 047	1,3	3,3
Ausland	14 087	4,0	61 542	13,6	4,4
Vorsorge- und Reha-Kliniken	44 872	3,8	1 046 822	4,2	23,3
Bundesrepublik Deutschland	44 792	4,2	1 044 697	4,5	23,3
Ausland	80	- 68,8	2 125	- 52,0	26,6
Betriebe insgesamt	2 544 458	1,7	7 015 186	2,0	2,8
Bundesrepublik Deutschland	2 319 000	0,6	6 522 551	1,1	2,8
Ausland	225 458	14,3	492 635	16,1	2,2

1) Rechnerischer Wert (Übernachtungen/Ankünfte)

21. Ankünfte, Übernachtungen und durchschnittliche Aufenthaltsdauer der Gäste in Beherbergungsstätten im September 2006 nach Herkunftsländern

Herkunftsland (ständiger Wohnsitz)	Ankünfte		Übernachtungen			Durchschnitt- liche Aufent- haltsdauer ²⁾
	Ist	Veränderung z. Vorjahresmon.	Ist	Veränderung z. Vorjahresmon.	Anteil ¹⁾	
	Anzahl	Prozent	Anzahl	Prozent		Tage
Insgesamt	383 290	11,5	968 442	10,5	100	2,5
BRD	346 002	8,8	891 574	8,5	92,1	2,6
Ausland	37 288	45,0	76 868	40,8	7,9	2,1
Europa	29 913	41,8	60 763	36,7	79,0	2,0
Belgien	680	23,2	1 535	30,2	2,0	2,3
Dänemark	2 055	16,4	4 225	19,0	5,5	2,1
Estland	164	X	289	X	0,4	1,8
Finnland	175	- 4,4	319	15,6	0,4	1,8
Frankreich	1 383	62,9	3 055	42,8	4,0	2,2
Griechenland	76	- 26,2	204	- 8,5	0,3	2,7
Vereinigtes Königreich	2 270	47,1	4 361	25,4	5,7	1,9
Republik Irland	117	58,1	216	- 6,9	0,3	1,8
Island	34	- 46,9	60	- 35,5	0,1	1,8
Italien	976	30,1	2 386	27,0	3,1	2,4
Lettland	413	X	999	X	1,3	2,4
Litauen	250	X	441	X	0,6	1,8
Luxemburg	116	96,6	306	64,5	0,4	2,6
Malta	2	X	13	X	0	6,5
Niederlande	4 542	13,3	12 147	22,7	15,8	2,7
Norwegen	2 645	100,1	2 979	86,0	3,9	1,1
Österreich	1 279	20,3	2 722	24,1	3,5	2,1
Polen	2 768	7,2	6 397	8,0	8,3	2,3
Portugal	113	88,3	327	119,5	0,4	2,9
Russland	2 017	129,2	3 865	139,9	5,0	1,9
Schweden	3 202	45,9	4 381	46,4	5,7	1,4
Schweiz	1 190	25,4	2 270	29,6	3,0	1,9
Slowakische Republik	143	X	287	X	0,4	2,0
Slowenien	130	X	296	X	0,4	2,3
Spanien	997	131,3	1 958	135,6	2,5	2,0
Tschechische Republik	707	44,3	1 384	4,9	1,8	2,0
Türkei	93	34,8	282	- 62,1	0,4	3,0
Ukraine	255	X	327	X	0,4	1,3
Ungarn	286	197,9	606	170,5	0,8	2,1
Zypern	3	X	12	X	0	4,0
sonstige europäische Länder	832	X	2 114	X	2,8	2,5

21. Ankünfte, Übernachtungen und durchschnittliche Aufenthaltsdauer der Gäste in Beherbergungsstätten im September 2006 nach Herkunftsländern

Herkunftsland (ständiger Wohnsitz)	Ankünfte		Übernachtungen			Durchschnitt- liche Aufent- haltsdauer ²⁾
	Ist	Veränderung z. Vorjahresmon.	Ist	Veränderung z. Vorjahresmon.	Anteil ¹⁾	
	Anzahl	Prozent	Anzahl	Prozent		Tage
Afrika	88	17,3	287	48,7	0,4	3,3
Republik Südafrika	43	26,5	155	58,2	0	3,6
sonstige afrikanische Länder	45	9,8	132	38,9	0,2	2,9
Asien	2 320	67,6	4 767	36,5	6,2	2,1
Arabische Golfstaaten	21	40,0	64	120,7	0,1	3,0
VR China und Hongkong	434	191,3	894	- 16,9	1,2	2,1
Indien	19	X	150	X	0,2	7,9
Israel	204	52,2	455	47,7	0,6	2,2
Japan	1 112	35,1	2 101	41,0	2,7	1,9
Südkorea	169	X	289	X	0,4	1,7
Taiwan	67	219,0	75	- 8,5	0,1	1,1
sonstige asiatische Länder	294	X	739	X	1,0	2,5
Amerika gesamt	1 831	78,3	4 540	70,9	5,9	2,5
Kanada	192	38,1	550	49,9	0,7	2,9
USA	1 314	77,8	3 081	80,7	4,0	2,3
Mittelamerika und Karibik	73	128,1	207	256,9	0,3	2,8
Brasilien	146	165,5	407	30,0	0,5	2,8
sonst. südamerik. Länder	106	71,0	295	37,9	0,4	2,8
Australien-Neuseeland- Ozeanien	182	37,9	442	63,1	0,6	2,4
Australien	162	X	368	X	0,5	2,3
Neuseeland und Ozeanien	20	X	74	X	0,1	3,7
Ohne Angaben	2 954	47,3	6 069	72,6	7,9	2,1

1) Bei Übernachtungen von Gästen aus der Bundesrepublik Deutschland und dem Ausland insgesamt: Anteil an allen Übernachtungen
sonst: Anteil an den Übernachtungen des Auslands insgesamt

2) Rechnerischer Wert (Übernachtungen/Ankünfte)

22. Ankünfte, Übernachtungen und durchschnittliche Aufenthaltsdauer der Gäste in Beherbergungsstätten von Januar bis September 2006 nach Herkunftsländern

Herkunftsland (ständiger Wohnsitz)	Ankünfte		Übernachtungen			Durchschnittliche Aufenthaltsdauer ²⁾
	Ist	Veränderung z. Vorjahreszeitr.	Ist	Veränderung z. Vorjahreszeitr.	Anteil ¹⁾	
	Anzahl	Prozent	Anzahl	Prozent		
Insgesamt	2 544 458	1,7	7 015 186	2,0	100	2,8
BRD	2 319 000	0,6	6 522 551	1,1	93,0	2,8
Ausland	225 458	14,3	492 635	16,1	7,0	2,2
Europa	184 339	14,0	394 147	15,2	80,0	2,1
Belgien	4 609	16,4	10 248	20,9	2,1	2,2
Dänemark	11 379	11,7	22 917	11,5	4,7	2,0
Estland	1 105	X	1 697	X	0,3	1,5
Finnland	1 942	- 22,1	3 445	- 17,6	0,7	1,8
Frankreich	9 668	26,9	21 169	34,3	4,3	2,2
Griechenland	1 057	- 0,5	2 427	22,6	0,5	2,3
Vereinigtes Königreich	14 617	35,7	28 974	29,6	5,9	2,0
Republik Irland	1 017	66,2	2 180	51,1	0,4	2,1
Island	575	175,1	1 597	194,1	0,3	2,8
Italien	8 509	19,4	19 925	- 3,3	4,0	2,3
Lettland	1 719	X	3 342	X	0,7	1,9
Litauen	2 556	X	4 349	X	0,9	1,7
Luxemburg	604	- 12,1	1 428	- 8,4	0,3	2,4
Malta	60	X	118	X	0	2,0
Niederlande	30 819	3,5	76 453	8,7	15,5	2,5
Norwegen	6 814	26,3	9 470	35,0	1,9	1,4
Österreich	8 330	16,9	17 819	8,5	3,6	2,1
Polen	21 772	0,5	45 389	- 4,8	9,2	2,1
Portugal	874	35,1	1 978	21,3	0,4	2,3
Russland	10 068	23,1	21 532	21,4	4,4	2,1
Schweden	16 239	14,9	27 188	41,5	5,5	1,7
Schweiz	7 968	11,3	16 713	15,6	3,4	2,1
Slowakische Republik	1 072	X	2 272	X	0,5	2,1
Slowenien	589	X	1 475	X	0,3	2,5
Spanien	6 037	58,1	13 340	41,5	2,7	2,2
Tschechische Republik	3 996	- 10,0	7 502	- 20,9	1,5	1,9
Türkei	834	26,7	2 291	- 25,7	0,5	2,7
Ukraine	2 340	X	7 897	X	1,6	3,4
Ungarn	1 692	- 15,4	5 185	16,8	1,1	3,1
Zypern	16	X	47	X	0	2,9
sonstige europäische Länder	5 462	X	13 780	X	2,8	2,5

22. Ankünfte, Übernachtungen und durchschnittliche Aufenthaltsdauer der Gäste in Beherbergungsstätten von Januar bis September 2006 nach Herkunftsländern

Herkunftsland (ständiger Wohnsitz)	Ankünfte		Übernachtungen			Durchschnitt- liche Aufent- haltsdauer ²⁾
	Ist	Veränderung z. Vorjahreszeitr.	Ist	Veränderung z. Vorjahreszeitr.	Anteil ¹⁾	
	Anzahl	Prozent	Anzahl	Prozent		
Afrika	774	- 26,4	2 674	- 34,0	0,5	3,5
Republik Südafrika	300	84,0	883	79,8	0,2	2,9
sonstige afrikanische Länder	474	- 46,6	1 791	- 49,7	0,4	3,8
Asien	11 034	3,6	24 769	21,3	5,0	2,2
Arabische Golfstaaten	568	302,8	1 494	328,1	0,3	2,6
VR China und Hongkong	1 400	23,1	3 319	11,0	0,7	2,4
Indien	140	X	961	X	0,2	6,9
Israel	1 480	86,9	4 243	84,2	0,9	2,9
Japan	5 447	- 5,4	9 924	2,1	2,0	1,8
Südkorea	438	- 13,9	929	21,6	0,2	2,1
Taiwan	145	178,8	250	63,4	0	1,7
sonstige asiatische Länder	1 416	X	3 649	X	0,7	2,6
Amerika gesamt	12 579	62,4	37 225	36,4	7,6	3,0
Kanada	1 300	23,8	3 491	22,4	0,7	2,7
USA	7 802	39,1	24 966	24,4	5,1	3,2
Mittelamerika und Karibik	849	203,2	2 009	122,5	0,4	2,4
Brasilien	1 607	325,1	4 199	96,7	0,9	2,6
sonst. südamerik. Länder	1 021	136,9	2 560	93,2	0,5	2,5
Australien-Neuseeland- Ozeanien	1 168	58,9	3 212	99,1	0,7	2,8
Australien	939	X	2 602	X	0,5	2,8
Neuseeland und Ozeanien	229	X	610	X	0,1	2,7
Ohne Angaben	15 564	1,5	30 608	6,9	6,2	2,0

1) Bei Übernachtungen von Gästen aus der Bundesrepublik Deutschland und dem Ausland insgesamt: Anteil an allen Übernachtungen
sonst: Anteil an den Übernachtungen des Auslands insgesamt

2) Rechnerischer Wert (Übernachtungen/Ankünfte)

23. Beherbergungsstätten, Gästebetten und Kapazitätsauslastung nach Gemeindegruppen

Gemeindegruppen	Beherbergungsstätten		Betten/Schlafgelegenheiten				
	ins- gesamt ¹⁾	darunter	ins- gesamt ²⁾	darunter angebotene			
		geöffnete		Ist ¹⁾	Verän- derung zum Vor- jahres- stichtag	durchschnittliche Auslastung ³⁾	
						September 2006	seit Jahres- beginn
	Anzahl				Prozent		
Mineral- und Moorbäder							
Bad Liebenwerda	10	10	495	487	- 3,2	65,7	69,6
Bad Freienwalde ⁴⁾	9	9	513	513	–	49,9	48,5
Bad Saarow	18	18	1 501	1 501	7,5	56,1	46,2
Belzig ⁴⁾	16	16	692	690	1,6	47,1	47,6
Bad Wilsnack	5	5	226	226	–	54,0	39,0
Burg/Spreewald	31	31	1 685	1 674	4,4	67,1	58,3
Templin ⁴⁾	12	12	1 372	1 372	5,0	55,1	40,2
Zusammen	101	101	6 484	6 463	3,8	57,9	49,7
Kneippkurorte							
Buckow	10	10	640	640	–	65,3	55,0
Erholungsorte							
Lübben/Spreewald	15	15	674	674	2,7	75,6	66,4
Goyatz, Ortsteil	4	4	108	104	- 1,9	14,9	12,6
Waldsiedersdorf	2	2	140	140	–	.	.
Himmelpfort, Ortsteil	4	4	114	114	–	16,1	21,1
Neuglobsow, Ortsteil	8	8	232	232	13,7	41,0	44,3
Lübbenau/Spreewald ⁴⁾	23	22	847	835	1,2	45,6	33,3
Müllrose	7	7	187	186	–	32,9	28,8
Neuzelle ⁴⁾	3	3	74	72	- 2,7	43,7	31,3
Wendisch Rietz	6	6	882	880	3,3	36,3	35,2
Lindow (Mark) ⁴⁾	10	10	685	685	6,0	57,9	57,8
Rheinsberg ⁴⁾	16	15	1 057	996	15,1	53,4	50,7
Kleinzerlang, Ortsteil	6	6	1 228	1 164	- 6,1	38,6	36,7
Werder (Havel) ⁴⁾	10	10	1 344	1 336	5,3	40,1	33,2
Lychen	22	22	1 008	983	- 9,2	24,5	26,1
Zusammen	136	134	8 580	8 401	1,7	43,7	39,9
Sonstige Gemeinden	1 211	1 188	63 343	60 918	- 1,4	40,2	32,5
Land Brandenburg	1 458	1 433	79 047	76 422	- 0,6	42,3	34,9

1) Anzahl am Ende des Berichtsmonats

2) Maximales Bettenangebot in den zurückliegenden 13 Monaten (einschl. lfd. Monat)

3) Rechnerischer Wert (Übernachtungen/angebotene Bettentage) x 100

4) Prädikatisierter Gemeindeteil

24. Ankünfte, Übernachtungen und durchschnittliche Aufenthaltsdauer der Gäste in Beherbergungsstätten im September 2006 nach Gemeindegruppen

Gemeindegruppen	Ankünfte		Übernachtungen		Durchschnittliche Aufenthaltsdauer ¹⁾
	Ist	Veränderung z. Vorjahresmon.	Ist	Veränderung z. Vorjahresmon.	
	Anzahl	Prozent	Anzahl	Prozent	Tage
Mineral- und Moorbäder					
Bad Liebenwerda	613	- 19,9	9 575	8,9	15,6
Bad Freienwalde ²⁾	867	- 21,7	7 675	0,7	8,9
Bad Saarow	9 329	24,1	25 275	20,8	2,7
Belzig ²⁾	2 276	- 2,9	9 759	0,2	4,3
Bad Wilsnack	1 264	16,1	3 660	11,6	2,9
Burg/Spreewald	12 465	19,5	33 709	5,2	2,7
Templin ²⁾	7 302	19,5	22 682	11,0	3,1
Zusammen	34 116	16,2	112 335	9,2	3,3
Kneippkurorte					
Buckow	2 041	18,4	12 547	12,4	6,1
Erholungsorte					
Lübben/Spreewald	3 780	13,1	15 283	4,9	4,0
Goyatz, Ortsteil	269	19,6	461	- 67,0	1,7
Waldsiedersdorf
Himmelpfort, Ortsteil	163	- 15,5	546	19,5	3,3
Neuglobsow, Ortsteil	1 160	15,1	2 840	10,2	2,4
Lübbenau/Spreewald ²⁾	5 553	6,2	11 398	4,3	2,1
Müllrose	958	29,3	1 834	15,6	1,9
Neuzelle ²⁾
Wendisch Rietz	2 172	5,2	9 587	31,9	4,4
Lindow (Mark) ²⁾	2 229	14,5	11 899	0,9	5,3
Rheinsberg ²⁾	3 143	1,5	15 956	1,8	5,1
Kleinzerlang, Ortsteil	4 803	13,3	13 454	2,6	2,8
Werder (Havel) ²⁾	5 013	1,9	16 050	40,1	3,2
Lychen	2 218	17,2	7 187	18,9	3,2
Zusammen	32 954	9,1	110 077	10,0	3,3
Sonstige Gemeinden	314 179	11,3	733 483	10,7	2,3
Land Brandenburg	383 290	11,5	968 442	10,5	2,5

1) Rechnerischer Wert (Übernachtungen/Ankünfte)

2) Prädikatisierter Gemeindeteil

25. Ankünfte, Übernachtungen und durchschnittliche Aufenthaltsdauer der Gäste in Beherbergungsstätten von Januar bis September 2006 nach Gemeindegruppen

Gemeindegruppen	Ankünfte		Übernachtungen		Durchschnittliche Aufenthaltsdauer ¹⁾
	Ist	Veränderung z. Vorjahreszeitr.	Ist	Veränderung z. Vorjahreszeitr.	
	Anzahl	Prozent	Anzahl	Prozent	Tage
Mineral- und Moorbäder					
Bad Liebenwerda	6 257	2,3	86 702	7,6	13,9
Bad Freienwalde ²⁾	8 645	- 6,8	67 320	- 3,2	7,8
Bad Saarow	63 856	22,9	181 215	19,1	2,8
Belzig ²⁾	16 432	- 12,3	84 940	- 2,2	5,2
Bad Wilsnack	9 311	- 2,7	24 051	- 1,7	2,6
Burg/Spreewald	78 805	14,7	242 171	31,3	3,1
Templin ²⁾	44 610	- 7,1	149 880	- 10,0	3,4
Zusammen	227 916	7,3	836 279	9,4	3,7
Kneippkurorte					
Buckow	14 049	1,6	94 822	5,2	6,7
Erholungsorte					
Lübben/Spreewald	23 156	1,9	111 385	3,3	4,8
Goyatz, Ortsteil	1 451	23,1	3 200	- 41,4	2,2
Waldsiedersdorf
Himmelpfort, Ortsteil	1 446	- 4,4	4 775	9,2	3,3
Neuglobsow, Ortsteil	6 376	2,4	19 527	5,1	3,1
Lübbenau/Spreewald ²⁾	32 757	4,5	69 341	6,0	2,1
Müllrose	6 237	6,2	12 904	6,6	2,1
Neuzelle ²⁾
Wendisch Rietz	14 833	- 4,9	80 863	1,9	5,5
Lindow (Mark) ²⁾	15 382	2,5	106 538	- 0,4	6,9
Rheinsberg ²⁾	20 641	2,3	125 140	8,3	6,1
Kleinzerlang, Ortsteil	33 841	- 1,7	119 771	- 3,2	3,5
Werder (Havel) ²⁾	35 390	17,6	117 292	20,8	3,3
Lychen	13 133	- 3,7	56 392	- 0,9	4,3
Zusammen	213 509	3,2	850 126	4,0	4,0
Sonstige Gemeinden	2 088 984	1,0	5 233 959	0,6	2,5
Land Brandenburg	2 544 458	1,7	7 015 186	2,0	2,8

1) Rechnerischer Wert (Übernachtungen/Ankünfte)

2) Prädikatisierter Gemeindeteil

26. Campingplätze und Stellplatzkapazität am Ende des Berichtsmonats nach Verwaltungsbezirken und Reisegebieten

<u>Verwaltungsbezirk</u> Reisegebiet	Campingplätze		Stellplätze		
	ins- gesamt ¹⁾	darunter	ins- gesamt ²⁾	darunter angebotene	
		geöffnete		Ist ¹⁾	Veränderung zum Vorjahresmonat
	Anzahl				Prozent
Verwaltungsbezirk					
Kreisfreie Städte					
Brandenburg an der Havel	5	5	445	445	12,7
Cottbus	–	–	–	–	–
Frankfurt (Oder)	1	1	560	560	–
Potsdam	1	1	170	170	13,3
Landkreise					
Barnim	11	10	505	495	- 2,0
Dahme-Spreewald	24	24	2 261	2 147	- 8,1
Elbe-Elster	6	6	299	299	- 6,3
Havelland	7	6	303	153	- 39,5
Märkisch-Oderland	5	5	247	242	- 2,0
Oberhavel	10	10	408	408	5,2
Oberspreewald-Lausitz	12	11	837	818	- 1,9
Oder-Spree	22	22	1 305	1 295	–
Ostprignitz-Ruppin	21	21	1 048	998	- 4,7
Potsdam-Mittelmark	18	17	861	699	1,9
Prignitz	3	3	114	114	–
Spree-Neiße	7	6	404	369	- 8,7
Teltow-Fläming	4	4	159	159	–
Uckermark	14	13	965	890	0,6
Land Brandenburg	171	165	10 891	10 261	- 3,0
Reisegebiet					
Prignitz	6	6	270	270	–
Ruppiner Land	28	28	1 300	1 250	- 2,3
Uckermark	14	13	965	890	0,6
Barnimer Land	11	10	505	495	- 2,0
Märkisch-Oderland	5	5	247	242	- 2,0
Oder-Spree-Seengebiet	23	23	1 865	1 855	–
Dahme-Seengebiet	11	11	801	727	- 8,7
Spreewald	18	18	1 774	1 719	- 7,3
Niederlausitz	14	12	927	888	- 3,9
Elbe-Elster-Land	6	6	299	299	- 6,3
Fläming	7	7	363	351	- 3,3
Havelland	27	25	1 405	1 105	- 2,2
Potsdam	1	1	170	170	13,3

1) Anzahl am Ende des Berichtsmonats

2) Maximales Stellplatzangebot in den zurückliegenden 13 Monaten (einschl. lfd. Monat)

27. Ankünfte, Übernachtungen und durchschnittliche Aufenthaltsdauer der Gäste auf Campingplätzen im September 2006 nach Verwaltungsbezirken und Reisegebieten

<u>Verwaltungsbezirk</u> Reisegebiet	Ankünfte		Übernachtungen		Durchschnitt- liche Aufent- haltsdauer ¹⁾
	Ist	Veränderung z. Vorjahresmon.	Ist	Veränderung z. Vorjahresmon.	
	Anzahl	Prozent	Anzahl	Prozent	Tage
Verwaltungsbezirk					
Kreisfreie Städte					
Brandenburg an der Havel	327	- 38,4	920	- 45,1	2,8
Cottbus	–	–	–	–	–
Frankfurt (Oder)	624	- 25,3	1 317	- 27,6	2,1
Potsdam	1 274	11,4	2 829	14,6	2,2
Landkreise					
Barnim	1 276	- 9,0	2 796	- 6,2	2,2
Dahme-Spreewald	3 084	2,8	9 917	12,8	3,2
Elbe-Elster	198	- 25,0	592	1,7	3,0
Havelland	229	- 39,1	484	- 29,4	2,1
Märkisch-Oderland	101	- 34,8	242	- 11,4	2,4
Oberhavel	599	- 22,3	1 329	- 23,1	2,2
Oberspreewald-Lausitz	4 091	- 18,5	12 298	- 6,1	3,0
Oder-Spree	1 564	13,0	4 226	- 2,4	2,7
Ostprignitz-Ruppin	1 302	- 17,2	3 861	- 8,4	3,0
Potsdam-Mittelmark	1 683	9,0	6 042	6,2	3,6
Prignitz	213	43,9	440	33,3	2,1
Spree-Neiße	426	- 6,6	1 070	- 11,4	2,5
Teltow-Fläming	345	22,8	572	- 0,7	1,7
Uckermark	1 113	32,7	3 355	61,9	3,0
Land Brandenburg	18 449	- 6,4	52 290	- 0,4	2,8
Reisegebiet					
Prignitz	298	4,6	652	- 21,3	2,2
Ruppiner Land	1 816	- 17,7	4 978	- 8,6	2,7
Uckermark	1 113	32,7	3 355	61,9	3,0
Barnimer Land	1 276	- 9,0	2 796	- 6,2	2,2
Märkisch-Oderland	101	- 34,8	242	- 11,4	2,4
Oder-Spree-Seengebiet	2 188	- 1,4	5 543	- 9,9	2,5
Dahme-Seengebiet	473	- 5,8	1 034	- 15,8	2,2
Spreewald	5 365	- 13,4	16 892	2,0	3,1
Niederlausitz	1 763	- 0,8	5 359	1,2	3,0
Elbe-Elster-Land	198	- 25,0	592	1,7	3,0
Fläming	599	28,5	1 617	12,2	2,7
Havelland	1 985	- 12,4	6 401	- 10,9	3,2
Potsdam	1 274	11,4	2 829	14,6	2,2

1) Rechnerischer Wert (Übernachtungen/Ankünfte)

28. Ankünfte, Übernachtungen und durchschnittliche Aufenthaltsdauer der Gäste auf Campingplätzen von Januar bis September 2006 nach Verwaltungsbezirken und Reisegebieten

Verwaltungsbezirk Reisegebiet	Ankünfte		Übernachtungen		Durchschnitt- liche Aufent- haltsdauer ¹⁾
	Ist	Veränderung z. Vorjahreszeitr.	Ist	Veränderung z. Vorjahreszeitr.	
	Anzahl	Prozent	Anzahl	Prozent	Tage
Verwaltungsbezirk					
Kreisfreie Städte					
Brandenburg an der Havel	3 539	- 35,3	11 869	- 23,1	3,4
Cottbus	—	—	—	—	—
Frankfurt (Oder)	16 238	- 10,8	50 583	- 11,6	3,1
Potsdam	9 746	- 7,1	25 344	- 1,4	2,6
Landkreise					
Barnim	20 495	- 3,2	53 674	2,2	2,6
Dahme-Spreewald	35 508	- 5,7	108 345	- 4,8	3,1
Elbe-Elster	4 892	5,4	13 189	3,6	2,7
Havelland	2 764	- 10,6	7 094	12,6	2,6
Märkisch-Oderland	1 315	- 39,6	3 486	- 28,5	2,7
Oberhavel	10 324	- 5,2	22 851	- 3,8	2,2
Oberspreewald-Lausitz	36 987	- 19,7	122 685	- 10,1	3,3
Oder-Spree	20 910	- 5,5	56 043	- 15,0	2,7
Ostprignitz-Ruppin	18 099	- 15,5	56 908	- 17,6	3,1
Potsdam-Mittelmark	16 270	- 15,2	50 779	- 12,2	3,1
Prignitz	1 643	- 7,8	3 633	- 11,8	2,2
Spree-Neiße	7 001	10,0	20 283	12,3	2,9
Teltow-Fläming	4 764	5,5	12 406	4,5	2,6
Uckermark	19 832	13,7	73 563	18,3	3,7
Land Brandenburg	230 327	- 8,8	692 735	- 6,1	3,0
Reisegebiet					
Prignitz	2 712	- 6,8	6 192	- 16,2	2,3
Ruppiner Land	27 354	- 12,3	77 200	- 13,8	2,8
Uckermark	19 832	13,7	73 563	18,3	3,7
Barnimer Land	20 495	- 3,2	53 674	2,2	2,6
Märkisch-Oderland	1 315	- 39,6	3 486	- 28,5	2,7
Oder-Spree-Seengebiet	37 148	- 7,9	106 626	- 13,4	2,9
Dahme-Seengebiet	7 058	- 6,9	18 323	- 9,6	2,6
Spreewald	49 156	- 17,7	146 108	- 12,4	3,0
Niederlausitz	23 282	2,4	86 882	6,9	3,7
Elbe-Elster-Land	4 892	5,4	13 189	3,6	2,7
Fläming	6 892	5,7	19 899	3,2	2,9
Havelland	20 445	- 20,6	62 249	- 13,7	3,0
Potsdam	9 746	- 7,1	25 344	- 1,4	2,6

1) Rechnerischer Wert (Übernachtungen/Ankünfte)