



G IV 1 - m 02/06

Gäste und Übernachtungen im Fremdenverkehr im Land Brandenburg Februar 2006

Herausgeber:

Landesbetrieb für Datenverarbeitung und Statistik • Dez. Informationsmanagement • PF 60 10 52
14410 Potsdam • Telefon: 0331 39-444 • Fax: 0331 39-418 • info@lds.brandenburg.de • www.lds-bb.de

Erschienen im April 2006

Preis Printversion: 6,75 EUR

© Landesbetrieb für Datenverarbeitung und Statistik, Potsdam, 2006

Für nichtgewerbliche Zwecke sind Vervielfältigung und unentgeltliche Verbreitung, auch auszugsweise, mit Quellenangabe gestattet.
Die Verbreitung, auch auszugsweise, über elektronische Systeme/Datenträger bedarf der vorherigen Zustimmung.
Alle übrigen Rechte bleiben vorbehalten.

Inhaltsverzeichnis

Seite

Vorbemerkungen/Erläuterungen	3
I. Zusammenfassende Übersichten nach Zeitvergleichen	
1. Ankünfte von Gästen in Beherbergungsstätten nach Monaten bzw. zusammengefassten Zeiträumen	5
2. Übernachtungen von Gästen in Beherbergungsstätten nach Monaten bzw. zusammengefassten Zeiträumen	6
3. Auslastung der angebotenen Bettenkapazität in Beherbergungsstätten nach Monaten bzw. zusammengefassten Zeiträumen	7
4. Ankünfte von Gästen auf Campingplätzen mit Urlaubscamping nach Monaten bzw. zusammengefassten Zeiträumen	8
5. Übernachtungen von Gästen auf Campingplätzen mit Urlaubscamping nach Monaten bzw. zusammengefassten Zeiträumen	9
II. Zusammengefasste Ergebnisse von Beherbergungsstätten und Campingplätzen	
6. Ankünfte, Übernachtungen und durchschnittliche Aufenthaltsdauer der Gäste im Berichtsmonat nach Verwaltungsbezirken und Reisegebieten	10
7. Ankünfte, Übernachtungen und durchschnittliche Aufenthaltsdauer der Gäste seit Jahresbeginn nach Verwaltungsbezirken und Reisegebieten	11
III. Weitere Ergebnistabellen	
8. Beherbergungsarten am Ende des Berichtsmonats nach Verwaltungsbezirken und Reisegebieten	12
9. Struktur der angebotenen Bettenkapazität aller Beherbergungsstätten im Land Brandenburg am Ende des Berichtsmonats nach Beherbergungsarten	13
10. Angebotene Bettenkapazität am Ende des Berichtsmonats nach Reisegebieten	13
11. Beherbergungsstätten, Gästebetten und Kapazitätsauslastung nach Verwaltungsbezirken und Reisegebieten	14
12. Betriebe der Hotellerie, Gästebetten sowie deren Auslastung nach Verwaltungsbezirken und Reisegebieten	15

13.	Beherbergungsarten am Ende des Berichtsmonats nach Größenklassen und Kapazitätsauslastung	16
14.	Ankünfte der Gäste in Beherbergungsstätten im Berichtsmonat nach Verwaltungsbezirken und Reisegebieten sowie nach zusammengefassten Gästegruppen	19
15.	Ankünfte der Gäste in Beherbergungsstätten seit Jahresbeginn nach Verwaltungsbezirken und Reisegebieten sowie nach zusammengefassten Gästegruppen	20
16.	Übernachtungen der Gäste in Beherbergungsstätten im Berichtsmonat nach Verwaltungsbezirken und Reisegebieten sowie nach zusammengefassten Gästegruppen	21
17.	Übernachtungen der Gäste in Beherbergungsstätten seit Jahresbeginn nach Verwaltungsbezirken und Reisegebieten sowie nach zusammengefassten Gästegruppen	22
18.	Durchschnittliche Aufenthaltsdauer der Gäste in Beherbergungsstätten im Berichtsmonat und seit Jahresbeginn nach Verwaltungsbezirken und Reisegebieten	23
19.	Ankünfte, Übernachtungen und durchschnittliche Aufenthaltsdauer der Gäste in Beherbergungsstätten im Berichtsmonat nach Betriebsarten und zusammengefassten Gästegruppen	24
20.	Ankünfte, Übernachtungen und durchschnittliche Aufenthaltsdauer der Gäste in Beherbergungsstätten seit Jahresbeginn nach Betriebsarten und zusammengefassten Gästegruppen	25
21.	Ankünfte, Übernachtungen und durchschnittliche Aufenthaltsdauer der Gäste in Beherbergungsstätten im Berichtsmonat nach Herkunftsländern	26
22.	Ankünfte, Übernachtungen und durchschnittliche Aufenthaltsdauer der Gäste in Beherbergungsstätten seit Jahresbeginn nach Herkunftsländern	28
23.	Beherbergungsstätten, Gästebetten und Kapazitätsauslastung am Ende des Berichtsmonats nach Gemeindegruppen	30
24.	Ankünfte, Übernachtungen und durchschnittliche Aufenthaltsdauer der Gäste in Beherbergungsstätten im Berichtsmonat nach Gemeindegruppen	31
25.	Ankünfte, Übernachtungen und durchschnittliche Aufenthaltsdauer der Gäste in Beherbergungsstätten seit Jahresbeginn nach Gemeindegruppen	32
26.	Campingplätze und Stellplatzkapazität am Ende des Berichtsmonats nach Verwaltungsbezirken und Reisegebieten	33
27.	Ankünfte, Übernachtungen und durchschnittliche Aufenthaltsdauer der Gäste auf Campingplätzen im Berichtsmonat nach Verwaltungsbezirken und Reisegebieten	34
28.	Ankünfte, Übernachtungen und durchschnittliche Aufenthaltsdauer der Gäste auf Campingplätzen seit Jahresbeginn nach Verwaltungsbezirken und Reisegebieten	35

Vorbemerkungen

Rechtsgrundlage und Erhebungsumfang

Rechtsgrundlage der Fremdenverkehrsstatistik ist das Gesetz zur Neuordnung der Statistik über die Beherbergung im Reiseverkehr (Beherbergungsstatistikgesetz - BeherbStatG) vom 22. Mai 2002 (BGBl. I Nr. 32 S. 1642) in seiner jeweils geltenden Fassung.

Danach sind in allen Gemeinden des Landes Beherbergungsstätten mit mehr als acht Gästebetten einzubeziehen.

Abgrenzung des Erhebungsumfangs

Nach Wortlaut und Zielsetzung des Beherbergungsstatistikgesetzes kommt es für die Berichtskreiszugehörigkeit der Beherbergungsstätten weder auf die Gewinnerzielungsabsicht des Betriebes noch auf den Aufenthaltswitz der Gäste an. Ebenso wenig ist maßgebend, ob die Gästebeherbergung betrieblicher Haupt- oder nur Nebenzweck ist. Entscheidend ist lediglich, dass auf Dauer mindestens neun Unterbringungsmöglichkeiten angeboten werden, die für die Beherbergung von Reisenden, d. h. Personen bestimmt sind, die sich vorübergehend an einem anderen Ort als ihrem gewöhnlichen Wohnsitz aufhalten. Die Abgrenzung der statistischen Einheiten richtet sich im Wesentlichen nach der Systematik der Wirtschaftszweige.

Danach werden, unabhängig vom wirtschaftlichen Schwerpunkt des Unternehmens oder des Betriebes, alle fachlichen Betriebsteile erfasst, die - für sich genommen - dem Bereich des Beherbergungsgewerbes zuzuordnen wären. Der gesetzlich vorgeschriebene Erfassungsbereich der Beherbergungsstatistik ist aber mit dem gewerblichen Sektor nicht deckungsgleich. Er unterschreitet ihn durch Ausklammerung der ebenfalls dem Beherbergungsgewerbe zuzurechnenden „Privatquartiere“; er geht über ihn hinaus durch die Einbeziehung von Unterkunftsstätten, die wirtschaftssystematisch und funktionell anderen Dienstleistungsbereichen (z. B. Vorsorge- und Reha-Kliniken) zugerechnet werden.

Erläuterung wichtiger Begriffe

Ankünfte

Zahl der Meldungen von Gästen, die innerhalb des Berichtszeitraums in Beherbergungsstätten zum Zweck der Übernachtung ankamen.

Übernachtungen

Zahl der Übernachtungen von Gästen, die im Berichtszeitraum ankamen oder aus dem vorherigen Berichtszeitraum noch anwesend waren.

Beherbergung

Unterbringung von Personen, die sich vorübergehend an einem anderen Ort als ihrem gewöhnlichen Wohnsitz aufhalten. Der vorübergehende Ortswechsel kann durch Urlaub und Freizeit, aber auch durch Wahrnehmung privater und geschäftlicher Kontakte, den Besuch von Tagungen und Fortbildungsveranstaltungen, Maßnahmen zur Wiederherstellung der Gesundheit oder sonstige Gründe veranlasst sein.

Beherbergungsstätten

Betriebe, die nach Einrichtung und Zweckbestimmung dazu dienen, mehr als acht Gäste gleichzeitig zu beherbergen. Hierzu zählen auch Unterkunftsstätten, die die Gästebeherbergung nur als Nebenzweck betreiben.

Campingplätze

Abgegrenzte Gelände, die jedermann zum vorübergehenden Aufstellen von mitgebrachten Wohnwagen, Wohnmobilen oder Zelten zugänglich sind. Erhoben werden nur Angaben zum Urlaubscamping, wo der Stellplatz i.d.R. für die Dauer von Tagen oder Wochen gemietet wird.

Erholungs-, Ferien- und Schulungsheime

Beherbergungsstätten für Angehörige bestimmter Personengruppen, in denen Speisen und Getränke nur an Hausgäste abgegeben werden.

Ferienhäuser

Jedermann zugängliche, in Wohneinheiten gegliederte Beherbergungsstätten ohne Abgabe von Speisen und Getränken, aber mit Kochgelegenheit in den Wohneinheiten.

Gästezimmer in der Hotellerie (wird nur im Monat Juli befragt)

Als Gästezimmer gilt eine Einheit, die aus einem Raum/einer Gruppe von Räumen besteht, die eine unteilbare Mieteinheit in einem Beherbergungsbetrieb bilden. Dabei kann es sich entsprechend der Einrichtung um Einzel-, Doppel- oder Mehrbettzimmer handeln. Zimmer, die von Mitarbeitern des Betriebes genutzt werden bzw. die dauerhaft bewohnt werden, sind nicht zu berücksichtigen. Bad und Toilette zählen nicht als Gästezimmer.

Ein Appartement ist eine spezielle Art von Gästezimmern. Es besteht aus einem oder mehreren Räumen mit Küche, separatem Bad und/oder Toilette.

Hotels

Jedermann zugängliche Beherbergungs- und Bewirtschaftungsstätten mit herkömmlichem Dienstleistungsangebot in der Mehrzahl ihrer Beherbergungseinheiten und mit wenigstens einem Vollrestaurant - auch für Passanten - sowie in der Regel mit weiteren Einrichtungen oder Räumen für unterschiedliche Zwecke (Konferenzen, Seminare, Sport, Freizeit, Erholung).

Hotels garnis

Jedermann zugängliche Beherbergungsstätten, in denen an Hausgäste höchstens Frühstück abgegeben wird.

Hütten/Jugendherbergen

Beherbergungsstätten mit in der Regel einfacher Ausstattung vorzugsweise für Jugendliche sowie für Angehörige der sie tragenden Organisation, in denen Speisen und Getränke nur an Hausgäste abgegeben werden.

Pensionen

Jedermann zugängliche Beherbergungsstätten, in denen Speisen und Getränke nur an Hausgäste abgegeben werden.

Vorsorge- und Reha-Kliniken

Beherbergungsstätten unter ärztlicher Leitung ausschließlich oder überwiegend für Kurgäste. Als Kurgäste gelten Personen, die sich am Ort aufgrund ärztlicher Verordnung vorübergehend aufhalten mit dem Ziel der Erhaltung oder Wiederherstellung ihrer Gesundheit oder ihrer Berufs- oder Arbeitsfähigkeit und die die allgemein angebotenen Kureinrichtungen außerhalb der Beherbergungsstätte in Anspruch nehmen. Hierzu zählen auch Kinderheilstätten, Rehabilitations- oder ähnliche Krankenhäuser (Fachabteilungen anderer Krankenhäuser). Im Unterschied zur Krankenhausstatistik werden Vorsorge- und Rehabilitationskliniken in der Beherbergungsstatistik nur dann erfaßt, wenn die dort untergebrachten Personen überwiegend in der Lage sind, während des vorübergehenden Aufenthaltes den Anstaltsbereich zu verlassen und die gemeindlichen Fremdenverkehrseinrichtungen in Anspruch zu nehmen.

Zeichenerklärung (nach DIN 55 301)

0	weniger als die Hälfte von 1 in der letzten besetzten Stelle, jedoch mehr als nichts
-	nichts vorhanden (genau Null)
.	Zahlenwert unbekannt oder geheim zu halten
x	Tabellenfach gesperrt, weil Aussage nicht sinnvoll (z. B. bei Vorjahresvergleichen ohne Basiswert)
...	Angabe fällt erst später an
+ oder -	aus technischen Gründen sind nur die Minusveränderungen (-) jeweils vor der Zahl gekennzeichnet; anderenfalls liegt eine Zunahme vor

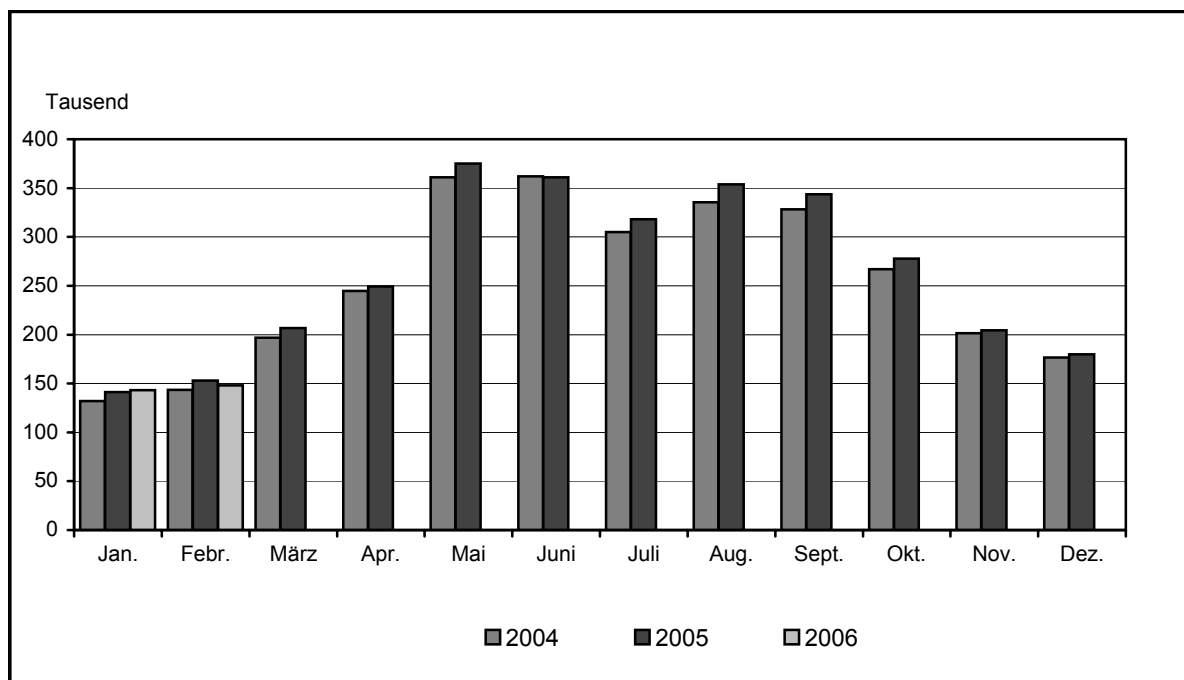
I. Zusammenfassende Übersichten nach Zeitvergleichen

1. Ankünfte von Gästen in Beherbergungsstätten (ohne Campingplätze)

Zeitraum	2001	2002	2003	2004	2005	2006
	Anzahl					
Januar	131 475	133 961	125 283	132 165	141 278	143 172
Februar	134 853	141 372	132 064	143 380	153 149	148 049
März	195 512	197 832	185 563	196 992	206 555	...
April	241 013	235 358	226 377	244 771	249 325	...
Mai	357 435	354 168	351 478	360 987	375 198	...
Juni	383 343	354 061	364 800	361 972	360 956	...
Juli	360 236	297 493	298 539	305 100	318 124	...
August	333 318	312 321	329 588	335 492	353 874	...
September	342 332	313 678	329 861	328 196	343 697	...
Oktober	272 279	258 068	264 821	266 985	277 861	...
November	203 495	190 842	188 669	201 417	204 515	...
Dezember	162 465	151 361	159 048	176 449	179 943	...
Winterhalbjahr ¹⁾	1 053 644	1 074 483	1 011 490	1 065 025	1 128 173	...
Sommerhalbjahr ²⁾	2 048 943	1 889 789	1 939 087	1 958 732	2 029 710	...
Jahr	3 117 756	2 940 515	2 956 091	3 053 906	3 164 475	...

1) November des vorhergehenden Jahres bis einschließlich April des jeweiligen Jahres

2) Mai bis Oktober

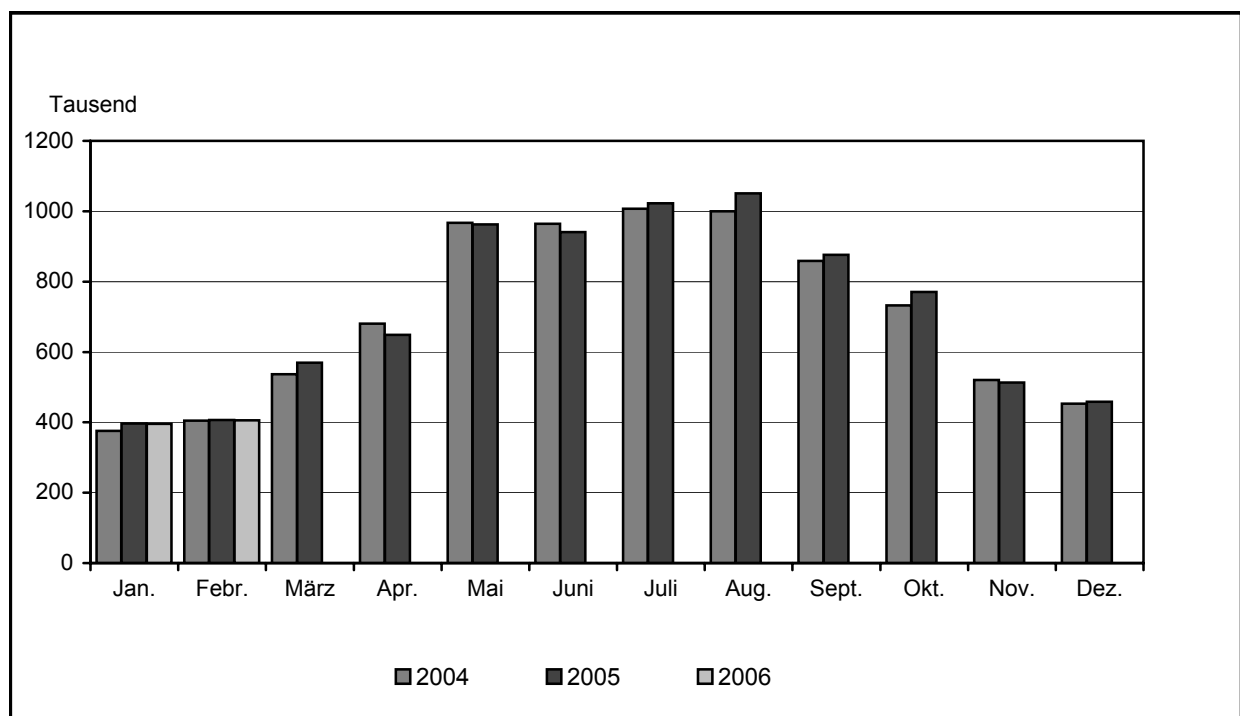


2. Übernachtungen von Gästen in Beherbergungsstätten (ohne Campingplätze)

Zeitraum	2001	2002	2003	2004	2005	2006
	Anzahl					
Januar	375 467	378 823	365 484	375 311	396 551	395 959
Februar	389 665	408 902	383 260	405 252	406 249	405 524
März	539 231	563 314	513 952	537 090	569 633	...
April	690 025	659 202	645 701	680 354	648 777	...
Mai	958 593	961 379	948 826	966 806	962 615	...
Juni	1 023 943	987 156	987 367	964 530	940 845	...
Juli	1 135 899	1 034 905	1 020 564	1 007 061	1 022 679	...
August	1 075 902	989 349	1 051 191	1 000 028	1 050 715	...
September	908 259	849 057	880 703	859 005	876 387	...
Oktober	757 072	740 339	734 036	732 055	770 778	...
November	536 293	508 917	492 990	520 491	512 767	...
Dezember	438 497	419 963	427 951	453 365	458 516	...
Winterhalbjahr ¹⁾	2 926 275	2 985 031	2 837 277	2 918 948	2 995 066	...
Sommerhalbjahr ²⁾	5 859 668	5 562 185	5 622 687	5 529 485	5 624 019	...
Jahr	8 828 846	8 501 306	8 452 025	8 501 348	8 616 512	...

1) November des vorhergehenden Jahres bis einschließlich April des jeweiligen Jahres

2) Mai bis Oktober



3. Auslastung der angebotenen Bettenkapazität in Beherbergungsstätten *)

Zeitraum	2001	2002	2003	2004	2005	2006
	Prozent					
Januar	19,5	18,7	18,3	18,8	19,7	19,3
Februar	22,0	22,1	20,9	21,4	21,9	21,6
März	26,8	26,6	24,9	25,4	26,7	...
April	33,5	30,3	29,5	30,9	29,7	...
Mai	42,1	40,3	39,9	40,5	40,7	...
Juni	45,8	42,1	42,6	41,3	40,5	...
Juli	48,6	42,7	42,5	41,7	42,6	...
August	46,1	40,7	43,7	41,4	43,8	...
September	40,7	36,6	38,5	37,4	38,1	...
Oktober	33,6	31,9	32,0	31,6	33,8	...
November	26,1	24,2	24,2	25,1	24,9	...
Dezember	21,0	20,0	21,1	22,2	22,5	...
Winterhalbjahr ¹⁾	25,0	24,2	23,1	23,8	24,3	...
Sommerhalbjahr ²⁾	42,9	39,1	39,9	39,0	40,0	...
Jahr	34,5	32,0	32,2	32,1	32,7	...

*) Rechnerischer Wert (Übernachtungen/angebotene Bettentage) x 100

1) November des vorhergehenden Jahres bis einschließlich April des jeweiligen Jahres

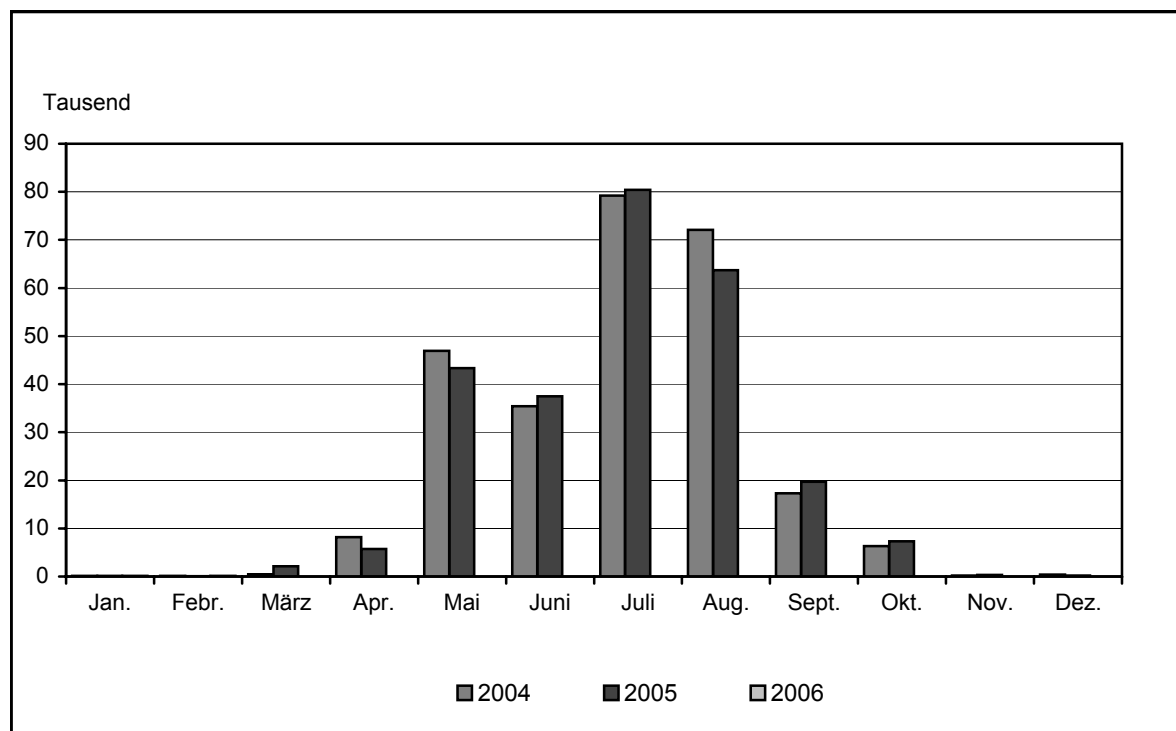
2) Mai bis Oktober

4. Ankünfte von Gästen auf Campingplätzen

Zeitraum	2001	2002	2003	2004	2005	2006
	Anzahl					
Januar	194	150	116	115	133	143
Februar	123	188	90	134	82	132
März	469	1 396	289	440	2 144	...
April	5 940	5 199	8 615	8 218	5 702	...
Mai	28 732	43 499	33 275	46 925	43 340	...
Juni	43 246	37 229	64 071	35 431	37 467	...
Juli	75 915	75 619	80 161	79 230	80 413	...
August	67 854	59 545	84 410	72 109	63 677	...
September	13 375	15 658	18 232	17 328	19 719	...
Oktober	5 359	5 812	6 780	6 324	7 320	...
November	355	324	299	217	303	...
Dezember	213	414	347	429	174	...
Winterhalbjahr ¹⁾	7 683	7 501	9 848	9 553	8 707	...
Sommerhalbjahr ²⁾	234 481	237 362	286 929	257 347	251 936	...
Jahr	241 775	245 033	296 685	266 900	260 474	...

1) November der vorhergehenden Jahres bis einschließlich April des jeweiligen Jahres

2) Mai bis Oktober

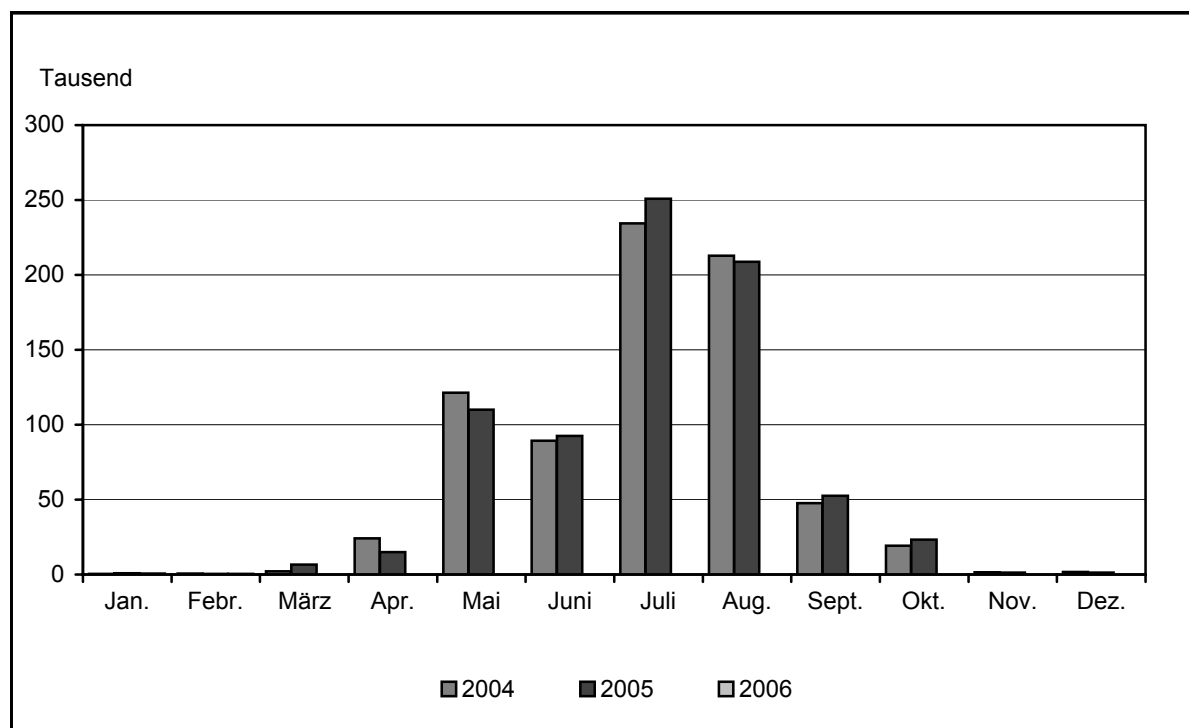


5. Übernachtungen von Gästen auf Campingplätzen

Zeitraum	2001	2002	2003	2004	2005	2006
	Anzahl					
Januar	1 045	474	716	423	896	566
Februar	815	2 170	649	683	467	429
März	1 217	3 880	1 046	2 046	6 661	...
April	17 393	14 420	25 356	24 155	15 061	...
Mai	69 234	113 108	78 890	121 353	110 104	...
Juni	108 329	92 819	155 150	89 362	92 547	...
Juli	241 457	242 683	241 625	234 339	250 795	...
August	205 342	166 664	260 921	212 857	208 852	...
September	38 999	40 826	50 184	47 613	52 519	...
Oktober	15 909	18 452	19 575	19 225	23 216	...
November	925	1 388	1 182	1 488	1 311	...
Dezember	697	1 025	866	1 654	1 176	...
Winterhalbjahr ¹⁾	23 079	22 566	30 180	29 355	26 227	...
Sommerhalbjahr ²⁾	679 270	674 552	806 345	724 749	738 033	...
Jahr	701 362	697 909	836 160	755 198	763 605	...

1) November des vorhergehenden Jahres bis einschließlich April des jeweiligen Jahres

2) Mai bis Oktober



II. Zusammengefasste Ergebnisse von Beherbergungsstätten und Campingplätzen

6. Ankünfte, Übernachtungen und durchschnittliche Aufenthaltsdauer der Gäste im Februar 2006 nach Verwaltungsbezirken und Reisegebieten

<u>Verwaltungsbezirk</u> Reisegebiet	Ankünfte		Übernachtungen		Durchschnitt- liche Aufent- haltsdauer insgesamt ¹⁾
	in Beherbergungsstätten und auf Campingplätzen				
	Ist	Veränderung z. Vorjahresm.	Ist	Veränderung z. Vorjahresm.	
	Anzahl	Prozent	Anzahl	Prozent	
Verwaltungsbezirk					
Kreisfreie Städte					
Brandenburg an der Havel	1 752	- 24,5	3 636	- 19,3	2,1
Cottbus	5 904	- 16,8	9 181	- 20,0	1,6
Frankfurt (Oder)	2 853	- 0,8	4 555	- 4,5	1,6
Potsdam	18 069	7,7	37 876	- 5,3	2,1
Landkreise					
Barnim	7 350	- 7,8	34 390	- 8,5	4,7
Dahme-Spreewald	14 631	- 9,1	34 300	- 0,7	2,3
Elbe-Elster	1 943	- 1,0	11 894	14,7	6,1
Havelland	2 848	- 23,5	7 524	- 21,4	2,6
Märkisch-Oderland	8 983	- 10,9	40 321	- 0,7	4,5
Oberhavel
Oberspreewald-Lausitz	4 516	- 6,1	8 748	5,3	1,9
Oder-Spree	13 497	3,3	33 550	- 0,6	2,5
Ostprignitz-Ruppin
Potsdam-Mittelmark
Prignitz
Spree-Neiße
Teltow-Fläming
Uckermark
Land Brandenburg	148 181	- 3,3	405 953	- 0,2	2,7
Reisegebiet					
Prignitz
Ruppiner Land
Uckermark
Barnimer Land	7 350	- 7,8	34 390	- 8,5	4,7
Märkisch-Oderland	8 983	- 10,9	40 321	- 0,7	4,5
Oder-Spree-Seengebiet	16 350	2,5	38 105	- 1,1	2,3
Dahme-Seengebiet
Spreewald	17 295	- 1,6	43 804	21,9	2,5
Niederlausitz	4 318	- 19,7	9 433	- 8,8	2,2
Elbe-Elster-Land	1 943	- 1,0	11 894	14,7	6,1
Fläming	23 542	0,2	59 322	8,1	2,5
Havelland	10 725	- 4,3	28 836	4,1	2,7
Potsdam	18 069	7,7	37 876	- 5,3	2,1

1) Rechnerischer Wert (Übernachtungen/Ankünfte)

7. Ankünfte, Übernachtungen und durchschnittliche Aufenthaltsdauer der Gäste von Januar bis Februar 2006 nach Verwaltungsbezirken und Reisegebieten

<u>Verwaltungsbezirk</u> Reisegebiet	Ankünfte		Übernachtungen		Durchschnitt- liche Aufent- haltsdauer insgesamt ¹⁾
	in Beherbergungsstätten und auf Campingplätzen				
	Ist	Veränderung z. Vorjahreszeitr.	Ist	Veränderung z. Vorjahreszeitr.	
	Anzahl	Prozent	Anzahl	Prozent	
Verwaltungsbezirk					
Kreisfreie Städte					
Brandenburg an der Havel	3 503	- 20,3	7 524	- 18,9	2,1
Cottbus	11 783	- 9,1	18 724	- 16,2	1,6
Frankfurt (Oder)	5 335	2,0	8 725	- 7,0	1,6
Potsdam	32 836	5,8	70 402	- 6,5	2,1
Landkreise					
Barnim	14 726	0,2	70 278	- 0,9	4,8
Dahme-Spreewald	28 387	- 7,2	65 527	- 1,6	2,3
Elbe-Elster	4 047	5,3	23 703	15,7	5,9
Havelland	5 815	- 18,6	15 649	- 18,5	2,7
Märkisch-Oderland	18 540	- 2,4	79 002	3,5	4,3
Oberhavel
Oberspreewald-Lausitz	8 470	1,1	16 605	5,1	2,0
Oder-Spree	26 967	2,5	67 221	- 6,4	2,5
Ostprignitz-Ruppin
Potsdam-Mittelmark
Prignitz
Spree-Neiße
Teltow-Fläming
Uckermark
Land Brandenburg	291 496	- 1,1	802 478	- 0,2	2,8
Reisegebiet					
Prignitz
Ruppiner Land
Uckermark
Barnimer Land	14 726	0,2	70 278	- 0,9	4,8
Märkisch-Oderland	18 540	- 2,4	79 002	3,5	4,3
Oder-Spree-Seengebiet	32 302	2,4	75 946	- 6,5	2,4
Dahme-Seengebiet
Spreewald	32 466	- 0,5	82 791	18,5	2,6
Niederlausitz	8 718	- 17,2	19 012	- 11,3	2,2
Elbe-Elster-Land	4 047	5,3	23 703	15,7	5,9
Fläming	48 358	1,2	120 028	6,5	2,5
Havelland	21 582	0,3	58 415	2,9	2,7
Potsdam	32 836	5,8	70 402	- 6,5	2,1

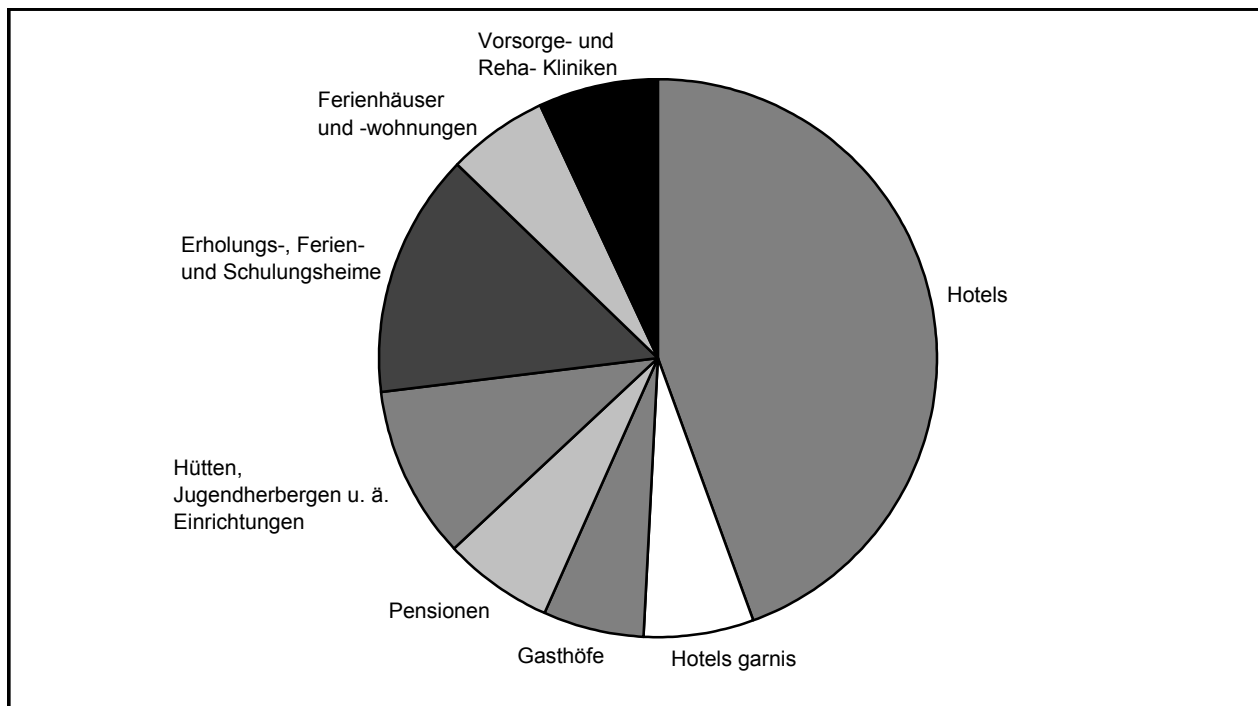
1) Rechnerischer Wert (Übernachtungen/Ankünfte)

III. Weitere Ergebnistabellen

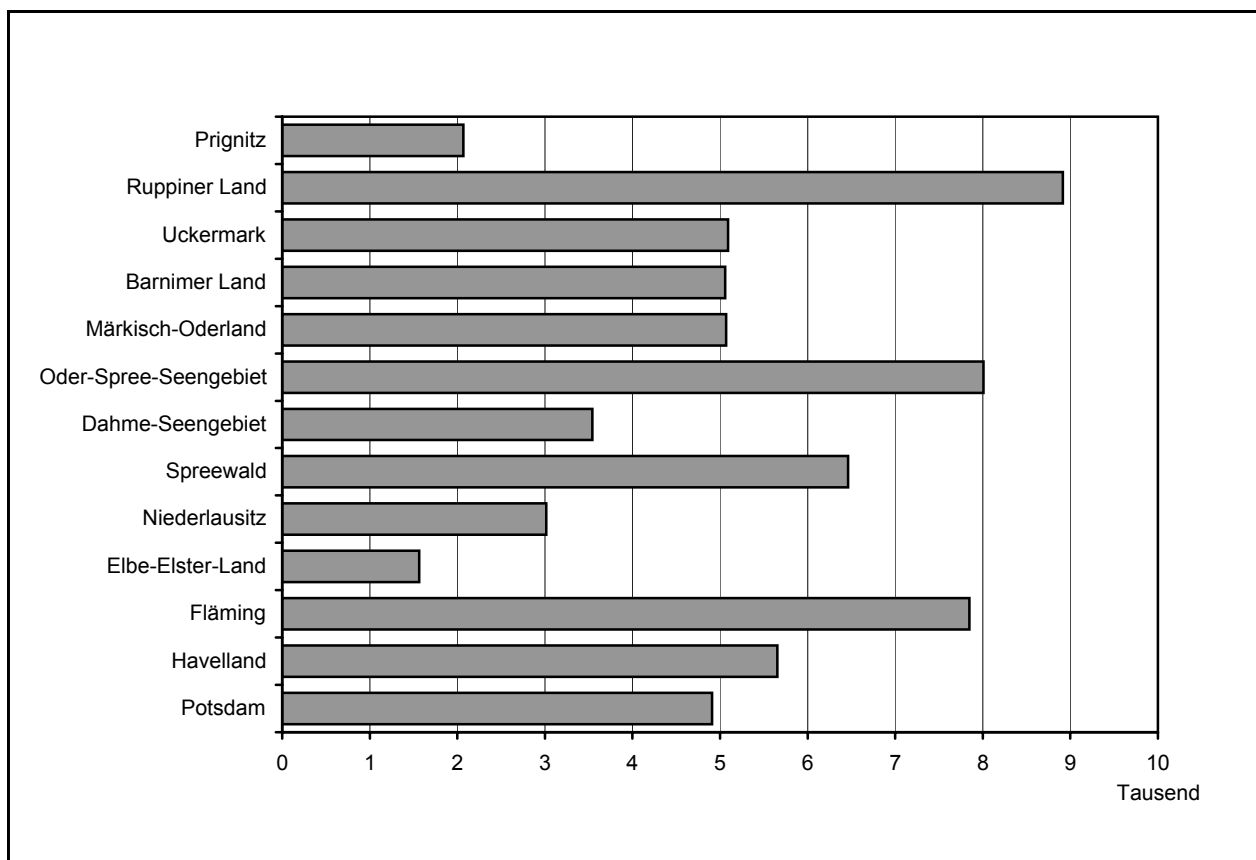
8. Beherbergungsarten am Ende des Monats nach Verwaltungsbezirken und Reisegebieten

<u>Verwaltungsbezirk</u> Reisegebiet	Beherber- gungs- stätten insge- samt	davon							
		Hotels	Hotels garnis	Gast- höfe	Pen- sionen	Hütten/ Jugend- herber- gen	Erho- lungs-, Ferien- u. Schu- lungs- heime	Ferien- häuser/ -woh- nungen	Vorsorge- und Reha- Kliniken
Anzahl am 28.02.2006									
Verwaltungsbezirk									
Kreisfreie Städte									
Brandenburg an der Havel	23	5	4	2	7	2	1	2	–
Cottbus	25	15	1	2	3	1	3	–	–
Frankfurt (Oder)	15	6	1	6	–	–	1	1	–
Potsdam	45	20	11	1	4	3	3	2	1
Landkreise									
Barnim	86	31	6	13	10	8	7	9	2
Dahme-Spreewald	129	31	8	15	26	13	16	18	2
Elbe-Elster	65	19	4	14	9	4	7	6	2
Havelland	58	13	7	8	15	2	6	7	–
Märkisch-Oderland	103	38	7	13	11	11	11	6	6
Oderhavel	86	32	5	18	10	2	8	10	1
Oberspreewald-Lausitz	81	26	4	13	27	4	4	3	–
Oder-Spree	131	27	11	24	17	9	21	21	1
Ostprignitz-Ruppin	133	42	4	20	20	6	8	29	4
Potsdam-Mittelmark	130	50	7	20	18	3	10	19	3
Prignitz	69	24	5	14	12	7	4	3	–
Spree-Neiße	96	28	9	18	19	7	8	6	1
Teltow-Fläming	93	29	11	16	18	3	10	6	–
Uckermark	116	29	3	18	19	12	12	21	2
Land Brandenburg	1 484	465	108	235	245	97	140	169	25
Reisegebiet									
Prignitz	84	28	5	18	14	7	5	7	–
Ruppiner Land	204	70	9	34	28	8	15	35	5
Uckermark	116	29	3	18	19	12	12	21	2
Barnimer Land	86	31	6	13	10	8	7	9	2
Märkisch-Oderland	103	38	7	13	11	11	11	6	6
Oder-Spree-Seengebiet	146	33	12	30	17	9	22	22	1
Dahme-Seengebiet	62	18	6	8	9	6	9	5	1
Spreewald	176	52	11	25	44	11	15	16	2
Niederlausitz	93	30	5	15	22	8	7	6	–
Elbe-Elster-Land	65	19	4	14	9	4	7	6	2
Fläming	155	58	15	27	29	4	11	8	3
Havelland	149	39	14	19	29	6	16	26	–
Potsdam	45	20	11	1	4	3	3	2	1

9. Struktur der angebotenen Bettenkapazität aller Beherbergungsstätten im Land Brandenburg am Ende des Monats nach Beherbergungsarten



10. Angebotene Bettenkapazität am Ende des Monats nach Reisegebieten



11. Beherbergungsstätten, Gästebetten und Kapazitätsauslastung nach Verwaltungsbezirken und Reisegebieten

Verwaltungsbezirk Reisegebiet	Beherbergungsstätten		Betten/Schlafgelegenheiten					Betten insgesamt je 1000 Einwohner	
	ins- gesamt ¹⁾	darunter	ins- gesamt ²⁾	darunter angebotene			durchschnittliche Auslastung ³⁾		
		geöffnete		Ist ¹⁾	Verän- derung zum Vor- jahres- stichtag	Februar 2006			seit Jahres- beginn
Anzahl				Prozent			Anzahl		

Verwaltungsbezirk								
Kreisfreie Städte								
Brandenburg an der Havel	23	20	911	803	- 10,5	16,2	15,9	12,2
Cottbus	25	24	1 939	1 901	- 6,7	17,2	16,9	18,2
Frankfurt (Oder)	15	15	882	878	- 3,3	18,5	17,0	13,5
Potsdam	45	43	4 952	4 910	1,0	27,6	24,3	34,0
Landkreise								
Barnim	86	75	6 771	5 057	0,3	24,1	23,6	38,5
Dahme-Spreewald	129	103	7 099	5 269	1,6	23,3	21,4	44,0
Elbe-Elster	65	54	1 939	1 566	- 10,2	27,1	24,9	15,6
Havelland	58	50	2 045	1 731	- 4,2	15,5	15,3	13,3
Märkisch-Oderland	103	95	5 460	5 071	- 1,2	28,8	27,2	28,4
Oberhavel	86	71	3 731	3 297	- 3,8	14,6	14,6	18,8
Oberspreewald-Lausitz	81	58	3 992	2 834	- 0,2	11,0	9,9	29,8
Oder-Spree	131	113	8 047	7 129	- 3,1	16,8	16,1	41,9
Ostprignitz-Ruppin	133	106	7 042	5 962	6,0	19,3	18,6	64,7
Potsdam-Mittelmark	130	110	7 438	6 578	2,5	26,0	25,1	36,7
Prignitz	69	61	2 222	1 723	5,4	19,9	19,2	24,7
Spree-Neiße	96	74	3 819	3 014	11,4	25,5	24,2	27,4
Teltow-Fläming	93	85	4 780	4 392	- 0,9	23,7	22,3	29,6
Uckermark	116	97	6 183	5 090	0,7	18,6	16,8	43,7
Land Brandenburg	1 484	1 254	79 252	67 205	0,1	21,6	20,4	30,9
Reisegebiet								
Prignitz	84	74	2 679	2 067	4,2	19,0	18,2	24,0
Ruppiner Land	204	164	10 316	8 915	2,4	17,8	17,4	36,1
Uckermark	116	97	6 183	5 090	0,7	18,6	16,8	43,7
Barnimer Land	86	75	6 771	5 057	0,3	24,1	23,6	38,5
Märkisch-Oderland	103	95	5 460	5 071	- 1,2	28,8	27,2	28,4
Oder-Spree-Seengebiet	146	128	8 929	8 007	- 3,1	17,0	16,2	34,7
Dahme-Seengebiet	62	57	4 807	3 541	- 0,3	20,4	19,1	44,4
Spreewald	176	123	7 908	6 462	5,0	24,3	22,2	35,9
Niederlausitz	93	79	4 134	3 015	- 1,6	11,3	11,0	19,4
Elbe-Elster-Land	65	54	1 939	1 566	- 10,2	27,1	24,9	15,6
Fläming	155	144	8 422	7 848	- 1,9	27,0	25,9	28,7
Havelland	149	121	6 752	5 656	1,9	18,2	17,5	22,5
Potsdam	45	43	4 952	4 910	1,0	27,6	24,3	34,0

1) Anzahl am Ende des Monats

2) Maximales Bettenangebot in den zurückliegenden 13 Monaten (einschl. lfd. Monat)

3) Rechnerischer Wert (Übernachtungen/angebotene Bettentage) x 100

12. Betriebe der Hotellerie *), Gästebetten sowie deren Auslastung nach Verwaltungsbezirken und Reisegebieten

Verwaltungsbezirk Reisegebiet	Hotelleriebetriebe		Gästebetten		Auslastung der angebotenen Betten ³⁾	
	insge- samt ¹⁾	darunter	insge- samt ²⁾	darunter	Februar 2006	seit Jahres- beginn
		geöff- nete		ange- botene ¹⁾		
	Anzahl				Prozent	
Verwaltungsbezirk						
Kreisfreie Städte						
Brandenburg an der Havel	18	18	695	693	14,6	14,5
Cottbus	21	21	1 798	1 790	16,9	16,8
Frankfurt (Oder)	13	13	745	741	20,9	19,5
Potsdam	36	34	3 788	3 746	24,5	21,9
Landkreise						
Barnim	60	55	2 497	2 360	12,7	12,8
Dahme-Spreewald	80	71	3 086	2 802	26,2	24,1
Elbe-Elster	46	39	996	763	13,3	12,7
Havelland	43	42	1 265	1 220	12,7	13,1
Märkisch-Oderland	69	65	2 916	2 780	15,5	16,0
Oberhavel	65	58	2 785	2 575	17,0	16,6
Oberspreewald-Lausitz	70	50	2 598	2 085	12,9	11,7
Oder-Spree	79	70	3 480	3 133	18,8	18,0
Ostprignitz-Ruppin	86	75	3 412	2 923	13,9	13,8
Potsdam-Mittelmark	95	88	4 827	4 492	19,0	18,9
Prignitz	55	51	1 510	1 404	23,8	22,6
Spree-Neiße	74	61	2 577	2 205	22,1	21,5
Teltow-Fläming	74	71	3 943	3 825	24,7	23,2
Uckermark	69	63	3 156	2 777	20,3	17,9
Land Brandenburg	1 053	945	46 074	42 314	19,1	18,2
Reisegebiet						
Prignitz	65	60	1 816	1 666	22,7	21,4
Ruppiner Land	141	124	5 891	5 236	15,3	15,1
Uckermark	69	63	3 156	2 777	20,3	17,9
Barnimer Land	60	55	2 497	2 360	12,7	12,8
Märkisch-Oderland	69	65	2 916	2 780	15,5	16,0
Oder-Spree-Seengebiet	92	83	4 225	3 874	19,2	18,3
Dahme-Seengebiet	41	39	1 909	1 827	27,6	26,5
Spreewald	132	99	5 624	4 752	20,5	18,9
Niederlausitz	72	65	2 526	2 303	13,5	13,1
Elbe-Elster-Land	46	39	996	763	13,3	12,7
Fläming	129	124	6 896	6 690	22,8	22,1
Havelland	101	95	3 834	3 540	14,9	14,6
Potsdam	36	34	3 788	3 746	24,5	21,9

*) Hotellerie: Hotels, Hotels garnis, Gasthöfe und Pensionen

1) Anzahl am Ende des Monats

2) Maximales Bettenangebot in den zurückliegenden 13 Monaten (einschl; lfd; Monat)

3) Rechnerischer Wert (Übernachtungen / angebotene Bettentage) x 100

13. Beherbergungsarten am Ende des Berichtsmonats nach Größenklassen und Kapazitätsauslastung

Beherbergungsarten mit ... bis ... Gästebetten	Beherbergungsstätten		Betten/Schlafgelegenheiten				
	ins- gesamt ¹⁾	darunter	ins- gesamt ²⁾	darunter angebotene			
		geöffnete		Ist ¹⁾	Veränderung zum Vorjah- resstichtag	durchschnittliche Auslastung ³⁾	
						Februar 2006	seit Jahres- beginn
	Anzahl				Prozent		
Hotels							
9 - 11	10	9	100	90	- 25,0	20,6	18,1
12 - 14	24	23	315	297	- 7,8	13,6	12,1
15 - 19	40	38	681	639	- 16,6	12,9	12,0
20 - 29	95	91	2 220	2 111	4,2	15,1	14,8
30 - 99	212	191	10 936	9 697	- 2,0	17,2	16,3
100 - 249	63	63	9 174	9 036	- 0,6	22,2	20,8
250 - 499	17	17	5 760	5 609	21,2	24,4	23,7
500 - 999	4	4	2 502	2 393	- 16,4	24,6	21,4
Zusammen	465	436	31 688	29 827	0,5	20,4	19,2
Hotels garnis							
9 - 11	8	8	84	84	- 9,7	12,7	10,2
12 - 14	10	6	129	74	1,4	7,0	9,8
15 - 19	18	15	306	248	- 6,8	17,3	17,0
20 - 29	26	24	635	577	- 4,3	14,8	15,6
30 - 99	35	33	1 810	1 675	- 1,0	20,6	19,6
100 - 249	10	10	1 405	1 405	- 17,6	33,4	32,4
250 - 499	1	1	314	314	–	.	.
Zusammen	108	97	4 683	4 377	- 7,8	22,8	22,5
Gasthöfe							
9 - 11	52	49	526	498	7,1	10,5	10,1
12 - 14	41	38	524	480	- 9,3	8,6	7,8
15 - 19	49	37	829	614	- 10,5	11,9	11,2
20 - 29	53	45	1 239	1 012	- 9,2	12,7	12,7
30 - 99	39	34	1 538	1 255	- 4,3	10,9	9,8
100 - 249	1	–	110	–	–	–	–
Zusammen	235	203	4 766	3 859	- 6,0	11,2	10,6
Pensionen							
9 - 11	56	48	556	474	- 2,3	14,1	15,5
12 - 14	57	49	735	627	- 2,5	10,8	10,5
15 - 19	51	43	832	696	- 2,2	11,6	12,2
20 - 29	46	39	1 090	924	- 4,6	11,4	10,7
30 - 99	33	28	1 458	1 255	7,3	17,2	17,1
100 - 249	2	2	266	230	- 16,7	.	.
Zusammen	245	209	4 937	4 206	- 1,2	13,3	13,1

13. Beherbergungsarten am Ende des Berichtsmonats nach Größenklassen und Kapazitätsauslastung

Beherbergungsarten mit ... bis ... Gästebetten	Beherbergungsstätten		Betten/Schlafgelegenheiten					
	ins- gesamt ¹⁾	darunter	ins- gesamt ²⁾	darunter angebotene				
		geöffnete		Ist ¹⁾	Veränderung zum Vorjah- resstichtag	durchschnittliche Auslastung ³⁾		
						Februar 2006	seit Jahres- beginn	
	Anzahl				Prozent			
Hütten, Jugendherbergen u. ä. Einrichtungen								
12 - 14	1	–	14	–	–	–	–	
15 - 19	3	2	51	32	- 5,9	.	.	
20 - 29	15	11	382	276	- 0,4	4,5	3,3	
30 - 99	57	44	3 178	2 343	15,0	8,5	8,1	
100 - 249	13	9	1 847	1 268	- 20,1	12,8	11,5	
250 - 499	4	3	1 583	1 263	–	2,0	1,9	
500 - 999	3	2	2 022	942	7,2	.	.	
1000 und mehr	1	1	1 116	909	- 10,4	3,8	2,2	
Zusammen	97	72	10 193	6 833	- 1,1	7,2	6,4	
Erholungs-, Ferien- und Schulungsheime								
12 - 14	3	2	41	28	100,0	.	.	
15 - 19	4	3	65	49	53,1	7,9	6,3	
20 - 29	23	19	557	456	18,4	10,9	9,4	
30 - 99	81	68	4 317	3 465	- 7,1	17,5	15,9	
100 - 249	24	22	3 666	3 378	- 0,9	17,3	15,5	
250 - 499	3	3	983	983	15,0	44,7	40,3	
500 - 999	2	2	1 158	1 158	5,7	.	.	
Zusammen	140	119	10 787	9 517	–	19,3	17,4	
Ferienhäuser und -wohnungen								
9 - 11	15	10	144	99	- 7,5	8,3	6,8	
12 - 14	28	17	356	217	- 4,8	6,0	7,9	
15 - 19	29	16	473	261	23,1	3,4	3,9	
20 - 29	34	20	826	477	14,4	6,1	6,5	
30 - 99	54	24	2 738	1 084	- 7,6	9,7	9,9	
100 - 249	5	2	750	360	–	.	.	
250 - 499	1	1	252	250	- 41,6	.	.	
500 - 999	3	3	1 953	1 112	84,1	4,1	4,0	
Zusammen	169	93	7 492	3 860	9,4	5,6	5,9	

13. Beherbergungsarten am Ende des Berichtsmonats nach Größenklassen und Kapazitätsauslastung

Beherbergungsarten mit ... bis ... Gästebetten	Beherbergungsstätten		Betten/Schlafgelegenheiten					
	ins- gesamt ¹⁾	darunter	ins- gesamt ²⁾	darunter angebotene				
		geöffnete		Ist ¹⁾	Veränderung zum Vorjah- resstichtag	durchschnittliche Auslastung ³⁾		
						Februar 2006	seit Jahres- beginn	
Anzahl				Prozent				
Vorsorge- und Reha-Kliniken								
20 - 29	1	1	25	25	—	.	.	
30 - 99	5	5	318	303	26,3	43,8	42,9	
100 - 249	16	16	3 138	3 133	7,8	83,5	78,2	
250 - 499	2	2	535	535	11,7	.	.	
500 - 999	1	1	690	685	- 0,7	.	.	
Zusammen	25	25	4 706	4 681	7,8	83,3	78,6	
Beherbergungsarten insgesamt								
9 - 11	141	124	1 410	1 245	- 2,0	12,5	12,6	
12 - 14	164	135	2 114	1 723	- 4,8	9,8	9,6	
15 - 19	194	154	3 237	2 539	- 6,2	11,5	11,3	
20 - 29	293	250	6 974	5 858	0,7	12,5	12,3	
30 - 99	516	427	26 293	21 077	- 0,8	16,2	15,4	
100 - 249	134	124	20 356	18 810	- 2,7	31,1	29,1	
250 - 499	28	27	9 427	8 954	12,4	26,7	25,5	
500 - 999	13	12	8 325	6 090	2,4	24,1	22,2	
1000 und mehr	1	1	1 116	909	- 10,4	3,8	2,2	
Insgesamt	1 484	1 254	79 252	67 205	0,1	21,6	20,4	

1) Anzahl am Ende des Berichtsmonats

2) Maximales Bettenangebot in den zurückliegenden 13 Monaten (einschl. lfd. Monat)

3) Rechnerischer Wert (Übernachtungen/angebotene Bettentage) x 100

14. Ankünfte der Gäste in Beherbergungsstätten im Februar 2006 nach Verwaltungsbezirken und Reisegebieten sowie nach zusammengefassten Gästegruppen

Verwaltungsbezirk Reisegebiet	Ankünfte insgesamt		davon Gäste aus			
			der BRD		dem Ausland	
	Ist	Veränderung z. Vorjahresmon.	Ist	Veränderung z. Vorjahresmon.	Ist	Veränderung z. Vorjahresmon.
	Anzahl	Prozent	Anzahl	Prozent	Anzahl	Prozent
Verwaltungsbezirk						
Kreisfreie Städte						
Brandenburg an der Havel	1 752	- 24,5	1 677	- 25,2	75	- 7,4
Cottbus	5 904	- 16,8	5 469	- 19,7	435	51,6
Frankfurt (Oder)	2 853	- 0,8	2 423	- 7,3	430	64,8
Potsdam	18 069	7,7	16 830	8,2	1 239	1,3
Landkreise						
Barnim	7 279	- 8,6	6 897	- 8,1	382	- 16,4
Dahme-Spreewald	14 594	- 9,3	11 975	- 10,5	2 619	- 3,7
Elbe-Elster	1 943	- 1,0	1 844	- 4,6	99	230,0
Havelland	2 844	- 23,5	2 775	- 24,1	69	13,1
Märkisch-Oderland	8 983	- 10,9	8 389	- 12,0	594	7,4
Oberhavel	7 454	- 9,8	6 913	- 11,6	541	20,5
Oberspreewald-Lausitz	4 513	- 6,1	4 157	1,8	356	- 50,8
Oder-Spree	13 493	3,6	13 013	1,6	480	112,4
Ostprignitz-Ruppin	7 907	- 2,7	7 488	- 5,3	419	89,6
Potsdam-Mittelmark	15 041	1,3	14 033	0,2	1 008	19,4
Prignitz	4 545	13,7	4 440	13,8	105	7,1
Spree-Neiße	6 871	15,5	6 774	19,2	97	- 63,3
Teltow-Fläming	14 618	5,8	11 719	3,8	2 899	14,8
Uckermark	9 386	- 17,8	9 196	- 18,1	190	5,0
Land Brandenburg	148 049	- 3,3	136 012	- 4,2	12 037	7,4
Reisegebiet						
Prignitz	5 329	7,0	5 034	5,1	295	56,9
Ruppiner Land	14 577	- 5,4	13 807	- 6,9	770	32,8
Uckermark	9 386	- 17,8	9 196	- 18,1	190	5,0
Barnimer Land	7 279	- 8,6	6 897	- 8,1	382	- 16,4
Märkisch-Oderland	8 983	- 10,9	8 389	- 12,0	594	7,4
Oder-Spree-Seengebiet	16 346	2,8	15 436	0,1	910	86,9
Dahme-Seengebiet	10 279	- 6,6	8 186	- 8,4	2 093	1,3
Spreewald	17 288	- 1,6	16 139	- 2,1	1 149	5,0
Niederlausitz	4 315	- 19,7	4 050	- 10,8	265	- 68,2
Elbe-Elster-Land	1 943	- 1,0	1 844	- 4,6	99	230,0
Fläming	23 534	0,2	19 728	- 2,4	3 806	15,6
Havelland	10 721	- 4,3	10 476	- 4,6	245	10,9
Potsdam	18 069	7,7	16 830	8,2	1 239	1,3

15. Ankünfte der Gäste in Beherbergungsstätten von Januar bis Februar 2006 nach Verwaltungsbezirken und Reisegebieten sowie nach zusammengefassten Gästegruppen

Verwaltungsbezirk Reisegebiet	Ankünfte insgesamt		davon Gäste aus			
			der BRD		dem Ausland	
	Ist	Veränderung z. Vorjahreszeitr.	Ist	Veränderung z. Vorjahreszeitr.	Ist	Veränderung z. Vorjahreszeitr.
	Anzahl	Prozent	Anzahl	Prozent	Anzahl	Prozent
Verwaltungsbezirk						
Kreisfreie Städte						
Brandenburg an der Havel	3 503	- 20,3	3 342	- 21,2	161	4,5
Cottbus	11 783	- 9,1	11 015	- 11,3	768	41,4
Frankfurt (Oder)	5 335	2,0	4 588	2,2	747	0,7
Potsdam	32 836	5,8	30 708	6,3	2 128	- 0,6
Landkreise						
Barnim	14 576	- 0,5	13 823	- 0,8	753	4,6
Dahme-Spreewald	28 334	- 7,3	23 956	- 6,3	4 378	- 12,1
Elbe-Elster	4 047	5,3	3 866	2,4	181	178,5
Havelland	5 809	- 18,6	5 677	- 18,5	132	- 20,0
Märkisch-Oderland	18 540	- 2,4	17 134	- 3,6	1 406	14,7
Oberhavel	15 146	- 8,2	13 991	- 10,1	1 155	22,7
Oberspreewald-Lausitz	8 459	1,1	7 815	6,9	644	- 39,1
Oder-Spree	26 961	2,7	26 160	1,5	801	65,8
Ostprignitz-Ruppin	16 000	- 3,3	15 297	- 2,6	703	- 15,5
Potsdam-Mittelmark	31 062	2,8	29 233	1,7	1 829	22,9
Prignitz	8 781	14,7	8 507	13,8	274	52,2
Spree-Neiße	13 088	6,7	12 823	8,0	265	- 33,1
Teltow-Fläming	29 516	7,3	23 487	5,5	6 029	15,1
Uckermark	17 445	- 14,2	16 971	- 14,8	474	14,2
Land Brandenburg	291 221	- 1,1	268 393	- 1,6	22 828	4,9
Reisegebiet						
Prignitz	10 310	8,0	9 805	7,6	505	15,8
Ruppiner Land	29 617	- 4,9	27 990	- 5,5	1 627	7,3
Uckermark	17 445	- 14,2	16 971	- 14,8	474	14,2
Barnimer Land	14 576	- 0,5	13 823	- 0,8	753	4,6
Märkisch-Oderland	18 540	- 2,4	17 134	- 3,6	1 406	14,7
Oder-Spree-Seengebiet	32 296	2,6	30 748	1,6	1 548	26,4
Dahme-Seengebiet	20 504	- 2,5	16 912	0,2	3 592	- 13,7
Spreewald	32 447	- 0,4	30 562	- 1,2	1 885	13,3
Niederlausitz	8 713	- 17,2	8 135	- 13,2	578	- 49,7
Elbe-Elster-Land	4 047	5,3	3 866	2,4	181	178,5
Fläming	48 314	1,1	40 753	- 1,0	7 561	14,7
Havelland	21 576	0,4	20 986	- 0,2	590	29,1
Potsdam	32 836	5,8	30 708	6,3	2 128	- 0,6

16. Übernachtungen der Gäste in Beherbergungsstätten im Februar 2006 nach Verwaltungsbezirken und Reisegebieten sowie nach zusammengefassten Gästegruppen

Verwaltungsbezirk Reisegebiet	Übernachtungen insgesamt		davon Übernachtungen von Gästen aus			
			der BRD		dem Ausland	
	Ist	Veränderung z. Vorjahresmon.	Ist	Veränderung z. Vorjahresmon.	Ist	Veränderung z. Vorjahresmon.
	Anzahl	Prozent	Anzahl	Prozent	Anzahl	Prozent
Verwaltungsbezirk						
Kreisfreie Städte						
Brandenburg an der Havel	3 636	- 19,3	3 499	- 17,8	137	- 44,3
Cottbus	9 181	- 20,0	8 403	- 22,0	778	11,5
Frankfurt (Oder)	4 555	- 4,5	3 864	- 10,4	691	51,2
Potsdam	37 876	- 5,3	35 052	- 5,3	2 824	- 5,6
Landkreise						
Barnim	34 130	- 9,1	33 132	- 7,3	998	- 44,9
Dahme-Spreewald	34 233	- 0,9	30 115	0,3	4 118	- 9,1
Elbe-Elster	11 894	14,7	11 147	7,9	747	x
Havelland	7 512	- 21,4	7 392	- 21,1	120	- 38,5
Märkisch-Oderland	40 321	- 0,7	38 763	- 0,6	1 558	- 2,1
Oberhavel	13 523	- 17,0	12 471	- 18,9	1 052	15,1
Oberspreewald-Lausitz	8 703	5,0	7 840	8,9	863	- 21,0
Oder-Spree	33 546	0,2	32 345	- 1,2	1 201	65,7
Ostprignitz-Ruppin	32 069	6,1	31 194	4,3	875	186,9
Potsdam-Mittelmark	47 875	11,2	45 524	10,1	2 351	38,5
Prignitz	9 594	- 2,9	9 410	- 3,6	184	47,2
Spree-Neiße	21 253	72,6	21 092	93,5	161	- 88,6
Teltow-Fläming	29 087	14,6	23 795	12,6	5 292	24,8
Uckermark	26 536	- 21,9	26 224	- 20,6	312	- 68,1
Land Brandenburg	405 524	- 0,2	381 262	- 0,2	24 262	0,9
Reisegebiet						
Prignitz	11 002	- 4,0	10 513	- 6,3	489	103,8
Ruppiner Land	44 184	- 1,7	42 562	- 2,9	1 622	46,9
Uckermark	26 536	- 21,9	26 224	- 20,6	312	- 68,1
Barnimer Land	34 130	- 9,1	33 132	- 7,3	998	- 44,9
Märkisch-Oderland	40 321	- 0,7	38 763	- 0,6	1 558	- 2,1
Oder-Spree-Seengebiet	38 101	- 0,3	36 209	- 2,3	1 892	60,1
Dahme-Seengebiet	20 205	- 0,9	16 874	- 0,8	3 331	- 1,4
Spreewald	43 777	21,9	41 865	24,0	1 912	- 11,2
Niederlausitz	9 388	- 9,1	8 711	7,2	677	- 69,3
Elbe-Elster-Land	11 894	14,7	11 147	7,9	747	x
Fläming	59 286	8,2	51 877	5,7	7 409	29,6
Havelland	28 824	4,1	28 333	4,9	491	- 25,7
Potsdam	37 876	- 5,3	35 052	- 5,3	2 824	- 5,6

17. Übernachtungen der Gäste in Beherbergungsstätten von Januar bis Februar 2006 nach Verwaltungsbezirken und Reisegebieten sowie nach zusammengefassten Gästegruppen

Verwaltungsbezirk Reisegebiet	Übernachtungen insgesamt		davon Übernachtungen von Gästen aus			
			der BRD		dem Ausland	
	Ist	Veränderung z. Vorjahreszeitr.	Ist	Veränderung z. Vorjahreszeitr.	Ist	Veränderung z. Vorjahreszeitr.
	Anzahl	Prozent	Anzahl	Prozent	Anzahl	Prozent
Verwaltungsbezirk						
Kreisfreie Städte						
Brandenburg an der Havel	7 524	- 18,9	7 213	- 18,8	311	- 21,1
Cottbus	18 724	- 16,2	17 374	- 17,8	1 350	12,5
Frankfurt (Oder)	8 725	- 7,0	7 611	- 5,9	1 114	- 13,9
Potsdam	70 402	- 6,5	65 587	- 6,2	4 815	- 9,9
Landkreise						
Barnim	69 777	- 1,4	67 400	- 0,5	2 377	- 21,2
Dahme-Spreewald	65 438	- 1,5	58 552	- 0,1	6 886	- 12,1
Elbe-Elster	23 703	15,7	22 567	10,8	1 136	905,3
Havelland	15 633	- 18,3	15 299	- 16,6	334	- 57,9
Märkisch-Oderland	79 002	3,5	75 711	3,0	3 291	18,3
Oberhavel	28 481	- 15,9	26 180	- 18,2	2 301	23,8
Oberspreewald-Lausitz	16 512	6,0	14 782	7,5	1 730	- 5,4
Oder-Spree	67 207	- 5,7	65 088	- 6,9	2 119	51,7
Ostprignitz-Ruppin	65 582	- 0,6	63 846	- 0,7	1 736	0,6
Potsdam-Mittelmark	97 421	9,4	93 240	8,4	4 181	36,9
Prignitz	19 382	1,4	18 807	- 0,3	575	125,5
Spree-Neiße	40 549	59,6	40 127	74,7	422	- 82,6
Teltow-Fläming	57 572	11,4	47 080	9,5	10 492	20,9
Uckermark	49 849	- 18,8	49 103	- 17,7	746	- 55,9
Land Brandenburg	801 483	- 0,2	755 567	- 0,2	45 916	0,5
Reisegebiet						
Prignitz	22 049	- 1,4	21 108	- 3,0	941	56,6
Ruppiner Land	91 396	- 5,4	87 725	- 6,0	3 671	13,4
Uckermark	49 849	- 18,8	49 103	- 17,7	746	- 55,9
Barnimer Land	69 777	- 1,4	67 400	- 0,5	2 377	- 21,2
Märkisch-Oderland	79 002	3,5	75 711	3,0	3 291	18,3
Oder-Spree-Seengebiet	75 932	- 5,9	72 699	- 6,8	3 233	20,1
Dahme-Seengebiet	39 546	2,0	33 853	4,7	5 693	- 11,6
Spreewald	82 720	18,7	79 553	19,6	3 167	- 0,5
Niederlausitz	18 957	- 11,0	17 429	- 1,1	1 528	- 58,4
Elbe-Elster-Land	23 703	15,7	22 567	10,8	1 136	905,3
Fläming	119 751	6,4	105 720	4,5	14 031	23,7
Havelland	58 399	3,1	57 112	3,7	1 287	- 18,1
Potsdam	70 402	- 6,5	65 587	- 6,2	4 815	- 9,9

18. Durchschnittliche Aufenthaltsdauer der Gäste in Beherbergungsstätten im Berichtsmonat und seit Jahresbeginn nach Verwaltungsbezirken und Reisegebieten

Verwaltungsbezirk Reisegebiet	Durchschnittliche Aufenthaltsdauer		davon Gäste aus			
	der Gäste insgesamt ¹⁾		der BRD		dem Ausland	
	Februar 2006	seit Jahres- beginn	Februar 2006	seit Jahres- beginn	Februar 2006	seit Jahres- beginn
	Tage					
Verwaltungsbezirk						
Kreisfreie Städte						
Brandenburg an der Havel	2,1	2,1	2,1	2,2	1,8	1,9
Cottbus	1,6	1,6	1,5	1,6	1,8	1,8
Frankfurt (Oder)	1,6	1,6	1,6	1,7	1,6	1,5
Potsdam	2,1	2,1	2,1	2,1	2,3	2,3
Landkreise						
Barnim	4,7	4,8	4,8	4,9	2,6	3,2
Dahme-Spreewald	2,3	2,3	2,5	2,4	1,6	1,6
Elbe-Elster	6,1	5,9	6,0	5,8	7,5	6,3
Havelland	2,6	2,7	2,7	2,7	1,7	2,5
Märkisch-Oderland	4,5	4,3	4,6	4,4	2,6	2,3
Oberhavel	1,8	1,9	1,8	1,9	1,9	2,0
Oberspreewald-Lausitz	1,9	2,0	1,9	1,9	2,4	2,7
Oder-Spree	2,5	2,5	2,5	2,5	2,5	2,6
Ostprignitz-Ruppin	4,1	4,1	4,2	4,2	2,1	2,5
Potsdam-Mittelmark	3,2	3,1	3,2	3,2	2,3	2,3
Prignitz	2,1	2,2	2,1	2,2	1,8	2,1
Spree-Neiße	3,1	3,1	3,1	3,1	1,7	1,6
Teltow-Fläming	2,0	2,0	2,0	2,0	1,8	1,7
Uckermark	2,8	2,9	2,9	2,9	1,6	1,6
Land Brandenburg	2,7	2,8	2,8	2,8	2,0	2,0
Reisegebiet						
Prignitz	2,1	2,1	2,1	2,2	1,7	1,9
Ruppiner Land	3,0	3,1	3,1	3,1	2,1	2,3
Uckermark	2,8	2,9	2,9	2,9	1,6	1,6
Barnimer Land	4,7	4,8	4,8	4,9	2,6	3,2
Märkisch-Oderland	4,5	4,3	4,6	4,4	2,6	2,3
Oder-Spree-Seengebiet	2,3	2,4	2,3	2,4	2,1	2,1
Dahme-Seengebiet	2,0	1,9	2,1	2,0	1,6	1,6
Spreewald	2,5	2,5	2,6	2,6	1,7	1,7
Niederlausitz	2,2	2,2	2,2	2,1	2,6	2,6
Elbe-Elster-Land	6,1	5,9	6,0	5,8	7,5	6,3
Fläming	2,5	2,5	2,6	2,6	1,9	1,9
Havelland	2,7	2,7	2,7	2,7	2,0	2,2
Potsdam	2,1	2,1	2,1	2,1	2,3	2,3

1) Rechnerischer Wert (Übernachtungen/Ankünfte)

19. Ankünfte, Übernachtungen und durchschnittliche Aufenthaltsdauer der Gäste in Beherbergungsstätten im Februar 2006 nach Betriebsarten und zusammengefassten Gästegruppen

Betriebsart Ständiger Wohnsitz der Gäste	Ankünfte		Übernachtungen		Durchschnittliche Aufenthaltsdauer insgesamt ¹⁾
	Ist	Veränderung z. Vorjahresmon.	Ist	Veränderung z. Vorjahresmon.	
	Anzahl	Prozent	Anzahl	Prozent	Tage
Hotels	93 720	- 0,8	170 119	- 0,7	1,8
Bundesrepublik Deutschland	84 920	- 1,8	154 218	- 0,6	1,8
Ausland	8 800	10,7	15 901	- 1,9	1,8
Hotels garnis	14 664	- 8,3	27 937	- 0,4	1,9
Bundesrepublik Deutschland	12 311	- 9,8	23 441	- 2,8	1,9
Ausland	2 353	0,7	4 496	14,3	1,9
Gasthöfe	6 110	- 4,7	12 015	- 8,8	2,0
Bundesrepublik Deutschland	5 885	- 5,5	11 625	- 9,6	2,0
Ausland	225	20,3	390	25,0	1,7
Pensionen	5 906	- 13,4	15 470	- 21,0	2,6
Bundesrepublik Deutschland	5 794	- 12,5	14 875	- 21,8	2,6
Ausland	112	- 42,9	595	3,8	5,3
Zusammen Hotellerie	120 400	- 2,6	225 541	- 2,9	1,9
Bundesrepublik Deutschland	108 910	- 3,6	204 159	- 3,3	1,9
Ausland	11 490	7,7	21 382	1,7	1,9
Hütten, Jugendherbergen u. ä.	5 304	- 8,4	13 697	- 6,2	2,6
Bundesrepublik Deutschland	5 050	- 7,6	12 189	- 6,0	2,4
Ausland	254	- 21,8	1 508	- 7,4	5,9
Erholungs-, Ferien- und Schulungsheime	15 947	- 9,1	51 065	1,8	3,2
Bundesrepublik Deutschland	15 697	- 9,7	49 984	1,5	3,2
Ausland	250	51,5	1 081	21,2	4,3
Ferienhäuser/ -wohnungen	1 817	- 6,1	6 020	- 8,6	3,3
Bundesrepublik Deutschland	1 774	- 7,3	5 729	- 10,7	3,2
Ausland	43	95,5	291	75,3	6,8
Zusammen Sonst. Beherberg.	23 068	- 8,7	70 782	- 0,8	3,1
Bundesrepublik Deutschland	22 521	- 9,0	67 902	- 1,1	3,0
Ausland	547	6,8	2 880	7,2	5,3
Vorsorge- und Reha-Kliniken	4 581	8,5	109 201	6,3	23,8
Bundesrepublik Deutschland	4 581	9,0	109 201	6,6	23,8
Ausland	—	—	—	—	—
Betriebe insgesamt	148 049	- 3,3	405 524	- 0,2	2,7
Bundesrepublik Deutschland	136 012	- 4,2	381 262	- 0,2	2,8
Ausland	12 037	7,4	24 262	0,9	2,0

1) Rechnerischer Wert (Übernachtungen/Ankünfte)

20. Ankünfte, Übernachtungen und durchschnittliche Aufenthaltsdauer der Gäste in Beherbergungsstätten von Januar bis Februar 2006 nach Betriebsarten und zusammengefassten Gästegruppen

Betriebsart Ständiger Wohnsitz der Gäste	Ankünfte		Übernachtungen		Durchschnittliche Aufenthaltsdauer insgesamt ¹⁾
	Ist	Veränderung z. Vorjahreszeitr.	Ist	Veränderung z. Vorjahreszeitr.	
	Anzahl	Prozent	Anzahl	Prozent	Tage
Hotels	183 401	2,0	337 802	- 0,4	1,8
Bundesrepublik Deutschland	167 059	1,4	308 633	- 0,3	1,8
Ausland	16 342	9,0	29 169	- 1,3	1,8
Hotels garnis	30 367	- 5,7	58 337	1,3	1,9
Bundesrepublik Deutschland	25 489	- 6,3	48 870	- 0,5	1,9
Ausland	4 878	- 2,7	9 467	12,2	1,9
Gasthöfe	11 938	- 7,5	23 957	- 12,0	2,0
Bundesrepublik Deutschland	11 514	- 8,6	22 772	- 14,6	2,0
Ausland	424	34,6	1 185	112,7	2,8
Pensionen	12 213	- 11,1	32 148	- 17,1	2,6
Bundesrepublik Deutschland	11 967	- 10,5	31 125	- 16,7	2,6
Ausland	246	- 33,3	1 023	- 26,2	4,2
Zusammen Hotellerie	237 919	- 0,3	452 244	- 2,3	1,9
Bundesrepublik Deutschland	216 029	- 0,9	411 400	- 2,7	1,9
Ausland	21 890	5,8	40 844	2,3	1,9
Hütten, Jugendherbergen u. ä.	10 036	- 9,4	25 173	- 7,6	2,5
Bundesrepublik Deutschland	9 614	- 8,5	22 960	- 7,6	2,4
Ausland	422	- 26,2	2 213	- 7,9	5,2
Erholungs-, Ferien- und Schulungsheime	30 041	- 6,6	95 247	- 1,5	3,2
Bundesrepublik Deutschland	29 626	- 6,7	93 208	- 1,4	3,1
Ausland	415	3,0	2 039	- 3,7	4,9
Ferienhäuser/ -wohnungen	3 884	- 9,2	13 577	- 22,0	3,5
Bundesrepublik Deutschland	3 799	- 9,9	13 029	- 23,3	3,4
Ausland	85	39,3	548	31,4	6,4
Zusammen Sonst. Beherberg.	43 961	- 7,5	133 997	- 5,2	3,0
Bundesrepublik Deutschland	43 039	- 7,4	129 197	- 5,3	3,0
Ausland	922	- 11,0	4 800	- 2,8	5,2
Vorsorge- und Reha-Kliniken	9 341	12,4	215 242	8,3	23,0
Bundesrepublik Deutschland	9 325	12,8	214 970	8,6	23,1
Ausland	16	- 66,0	272	- 66,5	17,0
Betriebe insgesamt	291 221	- 1,1	801 483	- 0,2	2,8
Bundesrepublik Deutschland	268 393	- 1,6	755 567	- 0,2	2,8
Ausland	22 828	4,9	45 916	0,5	2,0

1) Rechnerischer Wert (Übernachtungen/Ankünfte)

21. Ankünfte, Übernachtungen und durchschnittliche Aufenthaltsdauer der Gäste in Beherbergungsstätten im Februar 2006 nach Herkunftsländern

Herkunftsland (ständiger Wohnsitz)	Ankünfte		Übernachtungen			Durchschnitt- liche Aufent- haltsdauer ²⁾
	Ist	Veränderung z. Vorjahresmon.	Ist	Veränderung z. Vorjahresmon.	Anteil ¹⁾	
	Anzahl	Prozent	Anzahl	Prozent		Tage
Insgesamt	148.049	- 3,3	405.524	- 0,2	100	2,7
BRD	136.012	- 4,2	381.262	- 0,2	94,0	2,8
Ausland	12.037	7,4	24.262	0,9	6,0	2,0
Europa	9.778	6,7	19.271	- 2,7	79,4	2,0
Belgien	299	50,3	534	30,6	2,2	1,8
Dänemark	554	- 15,7	1.231	22,5	5,1	2,2
Estland	73	x	91	x	0,4	1,2
Finnland	72	- 32,1	144	- 17,7	0,6	2,0
Frankreich	536	27,0	1.013	6,5	4,2	1,9
Griechenland	120	- 1,6	206	- 14,5	0,8	1,7
Vereinigtes Königreich	1.193	13,5	2.511	3,9	10,3	2,1
Republik Irland	35	- 14,6	71	- 18,4	0,3	2,0
Island	33	x	114	x	0,5	3,5
Italien	515	22,0	1.171	- 36,0	4,8	2,3
Lettland	109	x	166	x	0,7	1,5
Litauen	147	x	216	x	0,9	1,5
Luxemburg	26	- 3,7	54	17,4	0,2	2,1
Malta	—	—	—	—	—	—
Niederlande	1.631	5,8	3.132	9,4	12,9	1,9
Norwegen	102	21,4	331	143,4	1,4	3,2
Österreich	417	7,2	863	- 8,9	3,6	2,1
Polen	1.615	- 2,8	2.663	- 23,7	11,0	1,6
Portugal	137	132,2	233	87,9	1,0	1,7
Russland	387	- 6,5	676	- 27,0	2,8	1,7
Schweden	285	- 3,7	528	26,3	2,2	1,9
Schweiz	413	17,3	802	19,5	3,3	1,9
Slowakische Republik	47	x	79	x	0,3	1,7
Slowenien	23	x	43	x	0,2	1,9
Spanien	201	4,1	651	21,2	2,7	3,2
Tschechische Republik	253	1,6	410	- 42,6	1,7	1,6
Türkei	105	162,5	278	150,5	1,1	2,6
Ukraine	127	x	216	x	0,9	1,7
Ungarn	66	- 34,0	97	- 57,5	0,4	1,5
Zypern	—	—	—	—	—	—
sonstige europäische Länder	257	x	747	x	3,1	2,9

21. Ankünfte, Übernachtungen und durchschnittliche Aufenthaltsdauer der Gäste in Beherbergungsstätten im Februar 2006 nach Herkunftsländern

Herkunftsland (ständiger Wohnsitz)	Ankünfte		Übernachtungen			Durchschnitt- liche Aufent- haltsdauer ²⁾
	Ist	Veränderung z. Vorjahresmon.	Ist	Veränderung z. Vorjahresmon.	Anteil ¹⁾	
	Anzahl	Prozent	Anzahl	Prozent		Tage
Afrika	38	22,6	75	- 81,6	0,3	2,0
Republik Südafrika	16	100,0	24	- 38,5	0,1	1,5
sonstige afrikanische Länder	22	- 4,3	51	- 86,2	0,2	2,3
Asien	460	- 34,2	992	- 15,1	4,1	2,2
Arabische Golfstaaten	73	942,9	135	x	0,6	1,8
VR China und Hongkong	44	266,7	140	324,2	0,6	3,2
Indien	5	x	33	x	0,1	6,6
Israel	52	173,7	137	211,4	0,6	2,6
Japan	245	- 42,6	430	- 24,8	1,8	1,8
Südkorea	8	- 78,9	20	- 56,5	0,1	2,5
Taiwan	2	100,0	8	100,0	0	4,0
sonstige asiatische Länder	31	x	89	x	0,4	2,9
Amerika gesamt	345	- 11,5	981	2,9	4,0	2,8
Kanada	60	33,3	137	42,7	0,6	2,3
USA	242	- 13,3	636	- 2,0	2,6	2,6
Mittelamerika und Karibik	3	- 85,0	16	- 84,9	0,1	5,3
Brasilien	17	- 22,7	112	111,3	0,5	6,6
sonst. südamerik. Länder	23	- 4,2	80	63,3	0,3	3,5
Australien-Neuseeland- Ozeanien	30	76,5	42	20,0	0,2	1,4
Australien	28	x	35	x	0,1	1,3
Neuseeland und Ozeanien	2	x	7	x	0	3,5
Ohne Angaben	1.386	53,8	2.901	71,6	12,0	2,1

1) Bei Übernachtungen von Gästen aus der Bundesrepublik Deutschland und dem Ausland insgesamt: Anteil an allen Übernachtungen
sonst: Anteil an den Übernachtungen des Auslands insgesamt

2) Rechnerischer Wert (Übernachtungen/Ankünfte)

22. Ankünfte, Übernachtungen und durchschnittliche Aufenthaltsdauer der Gäste in Beherbergungsstätten von Januar bis Februar 2006 nach Herkunftsländern

Herkunftsland (ständiger Wohnsitz)	Ankünfte		Übernachtungen			Durchschnittliche Aufenthaltsdauer ²⁾
	Ist	Veränderung z. Vorjahreszeitr.	Ist	Veränderung z. Vorjahreszeitr.	Anteil ¹⁾	
	Anzahl	Prozent	Anzahl	Prozent		Tage
Insgesamt	291.221	- 1,1	801.483	- 0,2	100	2,8
BRD	268.393	- 1,6	755.567	- 0,2	94,3	2,8
Ausland	22.828	4,9	45.916	0,5	5,7	2,0
Europa	18.666	6,9	36.624	- 1,2	79,8	2,0
Belgien	531	29,5	964	9,8	2,1	1,8
Dänemark	959	- 4,1	2.016	34,4	4,4	2,1
Estland	215 r	x	268 r	x	0,6	1,2
Finnland	157	- 14,2	318	- 1,9	0,7	2,0
Frankreich	987	29,2	1.813	15,6	3,9	1,8
Griechenland	196	- 10,9	318	- 17,0	0,7	1,6
Vereinigtes Königreich	1.916	17,8	3.996	10,4	8,7	2,1
Republik Irland	74	- 20,4	148	- 21,3	0,3	2,0
Island	41	720,0	123	x	0,3	3,0
Italien	896	7,6	2.039	- 40,0	4,4	2,3
Lettland	240	x	377	x	0,8	1,6
Litauen	269	x	435	x	0,9	1,6
Luxemburg	48	11,6	90	15,4	0,2	1,9
Malta	2	x	6	x	0	3,0
Niederlande	3.077	12,0	5.742	13,5	12,5	1,9
Norwegen	228	64,0	539	145,0	1,2	2,4
Österreich	899	11,1	2.065	7,3	4,5	2,3
Polen	3.396	- 3,7	5.820	- 23,3	12,7	1,7
Portugal	177	5,4	392	28,5	0,9	2,2
Russland	974	- 8,5	1.958	- 12,4	4,3	2,0
Schweden	617	22,7	1.182	56,3	2,6	1,9
Schweiz	696	9,1	1.350	11,7	2,9	1,9
Slowakische Republik	88	x	181	x	0,4	2,1
Slowenien	104	x	143	x	0,3	1,4
Spanien	465	29,5	1.330	48,8	2,9	2,9
Tschechische Republik	437	- 23,3	779	- 41,4	1,7	1,8
Türkei	206	157,5	493	56,0	1,1	2,4
Ukraine	237	x	377	x	0,8	1,6
Ungarn	107	- 45,7	166	- 62,1	0,4	1,6
Zypern	1	x	5	x	0	5,0
sonstige europäische Länder	426	x	1.191	x	2,6	2,8

22. Ankünfte, Übernachtungen und durchschnittliche Aufenthaltsdauer der Gäste in Beherbergungsstätten von Januar bis Februar 2006 nach Herkunftsländern

Herkunftsland (ständiger Wohnsitz)	Ankünfte		Übernachtungen			Durchschnitt- liche Aufent- haltsdauer ²⁾
	Ist	Veränderung z. Vorjahreszeitr.	Ist	Veränderung z. Vorjahreszeitr.	Anteil ¹⁾	
	Anzahl	Prozent	Anzahl	Prozent		
Afrika	74	19,4	237	- 50,3	0,5	3,2
Republik Südafrika	39	225,0	98	88,5	0,2	2,5
sonstige afrikanische Länder	35	- 30,0	139	- 67,3	0,3	4,0
Asien	997	- 25,4	2.198	1,6	4,8	2,2
Arabische Golfstaaten	94	754,5	435	x	0,9	4,6
VR China und Hongkong	117	254,5	382	506,3	0,8	3,3
Indien	11	x	67	x	0,1	6,1
Israel	77	148,4	194	120,5	0,4	2,5
Japan	608	- 34,0	841	- 34,1	1,8	1,4
Südkorea	30	- 31,8	100	51,5	0,2	3,3
Taiwan	2	0	8	33,3	0	4,0
sonstige asiatische Länder	58	x	171	x	0,4	2,9
Amerika gesamt	611	- 14,4	1.913	7,8	4,2	3,1
Kanada	93	22,4	280	76,1	0,6	3,0
USA	427	- 17,2	1.202	- 9,6	2,6	2,8
Mittelamerika und Karibik	11	- 73,8	41	- 71,5	0,1	3,7
Brasilien	37	8,8	255	275,0	0,6	6,9
sonst. südamerik. Länder	43	- 6,5	135	80,0	0,3	3,1
Australien-Neuseeland- Ozeanien	48	- 14,3	97	- 8,5	0,2	2,0
Australien	39	x	52	x	0,1	1,3
Neuseeland und Ozeanien	9	x	45	x	0,1	5,0
Ohne Angaben	2.432	13,9	4.847	17,9	10,6	2,0

1) Bei Übernachtungen von Gästen aus der Bundesrepublik Deutschland und dem Ausland insgesamt: Anteil an allen Übernachtungen
sonst: Anteil an den Übernachtungen des Auslands insgesamt

2) Rechnerischer Wert (Übernachtungen/Ankünfte)

r) rückwirkende Korrektur

23. Beherbergungsstätten, Gästebetten und Kapazitätsauslastung nach Gemeindegruppen

Gemeindegruppen	Beherbergungsstätten		Betten/Schlafgelegenheiten				
	ins- gesamt ¹⁾	darunter	ins- gesamt ²⁾	darunter angebotene			
		geöffnete		Ist ¹⁾	Verän- derung zum Vor- jahres- stichtag	durchschnittliche Auslastung ³⁾	
						Februar 2006	seit Jahres- beginn
	Anzahl				Prozent		
Mineral- und Moorbäder							
Bad Liebenwerda	10	7	494	387	- 1,3	76,4	72,9
Bad Freienwalde ⁴⁾	9	8	513	499	–	47,9	41,3
Bad Saarow	18	17	1 505	1 396	- 2,2	27,9	28,0
Belzig ⁴⁾	16	15	692	594	- 0,7	52,2	46,5
Bad Wilsnack	5	5	240	226	–	39,7	33,1
Burg/Spreewald	30	19	1 611	1 280	32,8	42,3	39,3
Templin ⁴⁾	13	13	1 416	1 307	1,1	23,4	19,2
Zusammen	101	84	6 471	5 689	5,4	38,2	34,7
Kneippkurorte							
Buckow	10	10	640	640	1,9	42,3	39,6
Erholungsorte							
Lübben/Spreewald	15	10	676	512	3,4	52,3	48,4
Goyatz, Ortsteil	4	4	108	103	145,2	6,5	4,5
Waldsieversdorf	2	2	140	140	–	.	.
Himmelpfort, Ortsteil	4	1	114	29	–	.	.
Neuglobsow, Ortsteil	8	2	232	36	–	.	.
Lübbenau/Spreewald ⁴⁾	22	13	832	669	- 1,6	11,9	10,3
Müllrose	7	5	196	138	- 5,5	13,0	13,4
Neuzelle ⁴⁾	3	3	74	72	9,1	22,2	16,2
Wendisch Rietz	6	4	886	789	10,7	6,0	5,1
Lindow (Mark) ⁴⁾	10	9	679	663	5,2	53,5	52,4
Rheinsberg ⁴⁾	16	10	958	776	47,8	33,4	31,7
Kleinzerlang, Ortsteil	7	4	1 240	1 177	–	10,8	10,8
Werder (Havel) ⁴⁾	11	7	1 424	1 228	59,1	27,9	25,7
Lychen	23	13	1 050	509	11,4	4,3	5,5
Zusammen	138	87	8 609	6 841	15,8	23,1	21,7
Sonstige Gemeinden	1 235	1 073	63 532	54 035	- 2,1	19,4	18,5
Land Brandenburg	1 484	1 254	79 252	67 205	0,1	21,6	20,4

1) Anzahl am Ende des Berichtsmonats

2) Maximales Bettenangebot in den zurückliegenden 13 Monaten (einschl. lfd. Monat)

3) Rechnerischer Wert (Übernachtungen/angebotene Bettentage) x 100

4) Prädikatisierter Gemeindeteil

24. Ankünfte, Übernachtungen und durchschnittliche Aufenthaltsdauer der Gäste in Beherbergungsstätten im Februar 2006 nach Gemeindegruppen

Gemeindegruppen	Ankünfte		Übernachtungen		Durchschnittliche Aufenthaltsdauer ¹⁾
	Ist	Veränderung z. Vorjahresmon.	Ist	Veränderung z. Vorjahresmon.	
	Anzahl	Prozent	Anzahl	Prozent	Tage
Mineral- und Moorbäder					
Bad Liebenwerda	462	2,4	8 276	9,5	17,9
Bad Freienwalde ²⁾	579	- 14,2	6 694	- 0,5	11,6
Bad Saarow	4 573	5,7	10 910	6,3	2,4
Belzig ²⁾	1 459	- 0,7	8 679	7,1	5,9
Bad Wilsnack	1 093	4,5	2 514	7,9	2,3
Burg/Spreewald	4 090	48,5	15 143	164,6	3,7
Templin ²⁾	3 330	- 27,7	8 558	- 34,8	2,6
Zusammen	15 586	1,7	60 774	12,9	3,9
Kneippkurorte					
Buckow	730	- 24,4	7 588	- 3,9	10,4
Erholungsorte					
Lübben/Spreewald	783	11,1	7 491	10,8	9,6
Goyatz, Ortsteil	73	180,8	159	467,9	2,2
Waldsiedersdorf
Himmelpfort, Ortsteil
Neuglobsow, Ortsteil
Lübbenau/Spreewald ²⁾	1 255	1,2	2 233	10,4	1,8
Müllrose	264	7,8	501	- 6,7	1,9
Neuzelle ²⁾	265	- 13,1	448	4,2	1,7
Wendisch Rietz	394	- 20,6	1 328	- 34,6	3,4
Lindow (Mark) ²⁾	1 148	6,3	9 923	9,4	8,6
Rheinsberg ²⁾	938	5,2	7 267	7,0	7,7
Kleinzerlang, Ortsteil	1 397	0,3	3 569	- 0,8	2,6
Werder (Havel) ²⁾	2 428	97,7	9 601	77,8	4,0
Lychen	188	- 22,0	608	7,0	3,2
Zusammen	9 500	14,9	44 094	15,5	4,6
Sonstige Gemeinden	122 233	- 4,9	293 068	- 4,3	2,4
Land Brandenburg	148 049	- 3,3	405 524	- 0,2	2,7

1) Rechnerischer Wert (Übernachtungen/Ankünfte)

2) Prädikatisierter Gemeindeteil

25. Ankünfte, Übernachtungen und durchschnittliche Aufenthaltsdauer der Gäste in Beherbergungsstätten von Januar bis Februar 2006 nach Gemeindegruppen

Gemeindegruppen	Ankünfte		Übernachtungen		Durchschnittliche Aufenthaltsdauer ¹⁾
	Ist	Veränderung z. Vorjahreszeitr.	Ist	Veränderung z. Vorjahreszeitr.	
	Anzahl	Prozent	Anzahl	Prozent	Tage
Mineral- und Moorbäder					
Bad Liebenwerda	897	7,4	16 780	13,6	18,7
Bad Freienwalde ²⁾	1 192	- 9,4	12 169	- 1,8	10,2
Bad Saarow	9 093	6,2	22 232	4,0	2,4
Belzig ²⁾	2 923	0,2	16 007	5,9	5,5
Bad Wilsnack	1 958	- 4,7	4 412	- 1,7	2,3
Burg/Spreewald	7 694	46,7	28 450	152,1	3,7
Templin ²⁾	5 899	- 23,8	15 431	- 28,9	2,6
Zusammen	29 656	3,4	115 481	14,2	3,9
Kneippkurorte					
Buckow	1 435	- 13,5	13 989	- 4,1	9,7
Erholungsorte					
Lübben/Spreewald	1 607	9,5	14 623	5,8	9,1
Goyatz, Ortsteil	94	51,6	226	232,4	2,4
Waldsiedersdorf
Himmelpfort, Ortsteil
Neuglobsow, Ortsteil
Lübbenau/Spreewald ²⁾	2 154	17,6	3 923	29,6	1,8
Müllrose	494	- 9,4	1 092	- 12,7	2,2
Neuzelle ²⁾	436	- 23,1	690	- 25,2	1,6
Wendisch Rietz	717	- 46,3	2 379	- 65,4	3,3
Lindow (Mark) ²⁾	2 406	16,0	19 967	9,0	8,3
Rheinsberg ²⁾	2 005	17,7	14 646	9,5	7,3
Kleinzerlang, Ortsteil	2 737	- 15,3	7 482	- 28,2	2,7
Werder (Havel) ²⁾	4 927	115,6	18 632	61,7	3,8
Lychen	425	15,5	1 578	30,0	3,7
Zusammen	18 673	14,3	86 952	4,7	4,7
Sonstige Gemeinden	241 457	- 2,5	585 061	- 3,1	2,4
Land Brandenburg	291 221	- 1,1	801 483	- 0,2	2,8

1) Rechnerischer Wert (Übernachtungen/Ankünfte)

2) Prädikatisierter Gemeindeteil

26. Campingplätze und Stellplatzkapazität am Ende des Berichtsmonats nach Verwaltungsbezirken und Reisegebieten

<u>Verwaltungsbezirk</u> Reisegebiet	Campingplätze		Stellplätze		
	ins- gesamt ¹⁾	darunter	ins- gesamt ²⁾	darunter angebotene	
		geöffnete		Ist ¹⁾	Veränderung zum Vorjahresmonat
	Anzahl				Prozent
Verwaltungsbezirk					
Kreisfreie Städte					
Brandenburg an der Havel	5	—	395	—	—
Cottbus	—	—	—	—	—
Frankfurt (Oder)	1	—	560	—	—
Potsdam	1	—	150	—	—
Landkreise					
Barnim	11	4	505	200	—
Dahme-Spreewald	26	5	2 336	545	- 8,4
Elbe-Elster	7	—	319	—	—
Havelland	8	3	253	92	—
Märkisch-Oderland	5	—	247	—	—
Oberhavel	10	2	388	80	—
Oberspreewald-Lausitz	13	4	839	453	- 0,2
Oder-Spree	22	6	1 305	580	- 22,1
Ostprignitz-Ruppin	21	5	1 063	325	- 3,0
Potsdam-Mittelmark	17	2	847	175	—
Prignitz	3	1	114	20	- 23,1
Spree-Neiße	7	1	404	40	—
Teltow-Fläming	4	2	159	80	100,0
Uckermark	13	1	910	40	—
Land Brandenburg	174	36	10 794	2 630	- 6,8
Reisegebiet					
Prignitz	6	2	270	90	- 6,3
Ruppiner Land	28	6	1 295	335	- 2,9
Uckermark	13	1	910	40	—
Barnimer Land	11	4	505	200	—
Märkisch-Oderland	5	—	247	—	—
Oder-Spree-Seengebiet	23	6	1 865	580	- 22,1
Dahme-Seengebiet	12	2	796	250	- 16,7
Spreewald	19	5	1 854	520	—
Niederlausitz	15	3	929	268	- 0,4
Elbe-Elster-Land	7	—	319	—	—
Fläming	7	3	364	240	20,0
Havelland	27	4	1 290	107	—
Potsdam	1	—	150	—	—

1) Anzahl am Ende des Berichtsmonats

2) Maximales Stellplatzangebot in den zurückliegenden 13 Monaten (einschl. lfd. Monat)

27. Ankünfte, Übernachtungen und durchschnittliche Aufenthaltsdauer der Gäste auf Campingplätzen im Februar 2006 nach Verwaltungsbezirken und Reisegebieten

<u>Verwaltungsbezirk</u> Reisegebiet	Ankünfte		Übernachtungen		Durchschnitt- liche Aufent- haltsdauer ¹⁾
	Ist	Veränderung z. Vorjahresmon.	Ist	Veränderung z. Vorjahresmon.	
	Anzahl	Prozent	Anzahl	Prozent	Tage
Verwaltungsbezirk					
Kreisfreie Städte					
Brandenburg an der Havel	—	—	—	—	—
Cottbus	—	—	—	—	—
Frankfurt (Oder)	—	—	—	—	—
Potsdam	—	—	—	—	—
Landkreise					
Barnim	71	373,3	260	504,7	3,7
Dahme-Spreewald	37	516,7	67	737,5	1,8
Elbe-Elster	—	—	—	—	—
Havelland	4	0	12	- 25,0	3,0
Märkisch-Oderland	—	—	—	—	—
Oberhavel
Oberspreewald-Lausitz	3	200,0	45	181,3	15,0
Oder-Spree	4	- 90,2	4	- 98,6	1,0
Ostprignitz-Ruppin
Potsdam-Mittelmark
Prignitz
Spree-Neiße
Teltow-Fläming
Uckermark
Land Brandenburg	132	61,0	429	- 8,1	3,3
Reisegebiet					
Prignitz
Ruppiner Land
Uckermark
Barnimer Land	71	373,3	260	504,7	3,7
Märkisch-Oderland	—	—	—	—	—
Oder-Spree-Seengebiet	4	- 90,2	4	- 98,6	1,0
Dahme-Seengebiet
Spreewald	7	16,7	27	237,5	3,9
Niederlausitz	3	200,0	45	181,3	15,0
Elbe-Elster-Land	—	—	—	—	—
Fläming	8	60,0	36	- 49,3	4,5
Havelland	4	- 55,6	12	- 53,8	3,0
Potsdam	—	—	—	—	—

1) Rechnerischer Wert (Übernachtungen/Ankünfte)

28. Ankünfte, Übernachtungen und durchschnittliche Aufenthaltsdauer der Gäste auf Campingplätzen von Januar bis Februar 2006 nach Verwaltungsbezirken und Reisegebieten

<u>Verwaltungsbezirk</u> Reisegebiet	Ankünfte		Übernachtungen		Durchschnitt- liche Aufent- haltsdauer ¹⁾
	Ist	Veränderung z. Vorjahreszeitr.	Ist	Veränderung z. Vorjahreszeitr.	
	Anzahl	Prozent	Anzahl	Prozent	Tage
	Verwaltungsbezirk				
Kreisfreie Städte					
Brandenburg an der Havel	—	—	—	—	—
Cottbus	—	—	—	—	—
Frankfurt (Oder)	—	—	—	—	—
Potsdam	—	—	—	—	—
Landkreise					
Barnim	150	257,1	501	282,4	3,3
Dahme-Spreewald	53	39,5	89	- 37,3	1,7
Elbe-Elster	—	—	—	—	—
Havelland	6	- 50,0	16	- 78,1	2,7
Märkisch-Oderland	—	—	—	—	—
Oberhavel
Oberspreewald-Lausitz	11	57,1	93	- 57,3	8,5
Oder-Spree	6	- 91,4	14	- 97,4	2,3
Ostprignitz-Ruppin
Potsdam-Mittelmark
Prignitz
Spree-Neiße
Teltow-Fläming
Uckermark
Land Brandenburg	275	27,9	995	- 27,0	3,6
	Reisegebiet				
Prignitz
Ruppiner Land
Uckermark
Barnimer Land	150	257,1	501	282,4	3,3
Märkisch-Oderland	—	—	—	—	—
Oder-Spree-Seengebiet	6	- 91,4	14	- 97,4	2,3
Dahme-Seengebiet
Spreewald	19	- 29,6	71	- 64,7	3,7
Niederlausitz	5	0	55	- 62,3	11,0
Elbe-Elster-Land	—	—	—	—	—
Fläming	44	300,0	277	64,9	6,3
Havelland	6	- 72,7	16	- 83,3	2,7
Potsdam	—	—	—	—	—

1) Rechnerischer Wert (Übernachtungen/Ankünfte)