



G IV 1 - m 11/05

Gäste und Übernachtungen im Fremdenverkehr im Land Brandenburg November 2005

Herausgeber:

Landesbetrieb für Datenverarbeitung und Statistik • Dez. Informationsmanagement • PF 60 10 52
14410 Potsdam • Telefon: 0331 39-444 • Fax: 0331 39-418 • info@lds.brandenburg.de • www.lds-bb.de

Erschienen im Januar 2006

Preis Printversion: 6,75 EUR

© Landesbetrieb für Datenverarbeitung und Statistik, Potsdam, 2006

Für nichtgewerbliche Zwecke sind Vervielfältigung und unentgeltliche Verbreitung, auch auszugsweise, mit Quellenangabe gestattet.
Die Verbreitung, auch auszugsweise, über elektronische Systeme/Datenträger bedarf der vorherigen Zustimmung.
Alle übrigen Rechte bleiben vorbehalten.

Inhaltsverzeichnis

Seite

| | |
|---|----|
| Vorbemerkungen/Erläuterungen | 3 |
| I. Zusammenfassende Übersichten nach Zeitvergleichen | |
| 1. Ankünfte von Gästen in Beherbergungsstätten nach Monaten bzw. zusammengefassten Zeiträumen | 5 |
| 2. Übernachtungen von Gästen in Beherbergungsstätten nach Monaten bzw. zusammengefassten Zeiträumen | 6 |
| 3. Auslastung der angebotenen Bettenkapazität in Beherbergungsstätten nach Monaten bzw. zusammengefassten Zeiträumen | 7 |
| 4. Ankünfte von Gästen auf Campingplätzen mit Urlaubscamping nach Monaten bzw. zusammengefassten Zeiträumen | 8 |
| 5. Übernachtungen von Gästen auf Campingplätzen mit Urlaubscamping nach Monaten bzw. zusammengefassten Zeiträumen | 9 |
| II. Zusammengefasste Ergebnisse von Beherbergungsstätten und Campingplätzen | |
| 6. Ankünfte, Übernachtungen und durchschnittliche Aufenthaltsdauer der Gäste im Berichtsmonat nach Verwaltungsbezirken und Reisegebieten | 10 |
| 7. Ankünfte, Übernachtungen und durchschnittliche Aufenthaltsdauer der Gäste seit Jahresbeginn nach Verwaltungsbezirken und Reisegebieten | 11 |
| III. Weitere Ergebnistabellen | |
| 8. Beherbergungsarten am Ende des Berichtsmonats nach Verwaltungsbezirken und Reisegebieten | 12 |
| 9. Struktur der angebotenen Bettenkapazität aller Beherbergungsstätten im Land Brandenburg am Ende des Berichtsmonats nach Beherbergungsarten | 13 |
| 10. Angebotene Bettenkapazität am Ende des Berichtsmonats nach Reisegebieten | 13 |
| 11. Beherbergungsstätten, Gästebetten und Kapazitätsauslastung nach Verwaltungsbezirken und Reisegebieten | 14 |
| 12. Betriebe der Hotellerie, Gästebetten sowie deren Auslastung nach Verwaltungsbezirken und Reisegebieten | 15 |

| | | |
|-----|---|----|
| 13. | Beherbergungsarten am Ende des Berichtsmonats nach Größenklassen und Kapazitätsauslastung | 16 |
| 14. | Ankünfte der Gäste in Beherbergungsstätten im Berichtsmonat nach Verwaltungsbezirken und Reisegebieten sowie nach zusammengefassten Gästegruppen | 19 |
| 15. | Ankünfte der Gäste in Beherbergungsstätten seit Jahresbeginn nach Verwaltungsbezirken und Reisegebieten sowie nach zusammengefassten Gästegruppen | 20 |
| 16. | Übernachtungen der Gäste in Beherbergungsstätten im Berichtsmonat nach Verwaltungsbezirken und Reisegebieten sowie nach zusammengefassten Gästegruppen | 21 |
| 17. | Übernachtungen der Gäste in Beherbergungsstätten seit Jahresbeginn nach Verwaltungsbezirken und Reisegebieten sowie nach zusammengefassten Gästegruppen | 22 |
| 18. | Durchschnittliche Aufenthaltsdauer der Gäste in Beherbergungsstätten im Berichtsmonat und seit Jahresbeginn nach Verwaltungsbezirken und Reisegebieten | 23 |
| 19. | Ankünfte, Übernachtungen und durchschnittliche Aufenthaltsdauer der Gäste in Beherbergungsstätten im Berichtsmonat nach Betriebsarten und zusammengefassten Gästegruppen | 24 |
| 20. | Ankünfte, Übernachtungen und durchschnittliche Aufenthaltsdauer der Gäste in Beherbergungsstätten seit Jahresbeginn nach Betriebsarten und zusammengefassten Gästegruppen | 25 |
| 21. | Ankünfte, Übernachtungen und durchschnittliche Aufenthaltsdauer der Gäste in Beherbergungsstätten im Berichtsmonat nach Herkunftsländern | 26 |
| 22. | Ankünfte, Übernachtungen und durchschnittliche Aufenthaltsdauer der Gäste in Beherbergungsstätten seit Jahresbeginn nach Herkunftsländern | 28 |
| 23. | Beherbergungsstätten, Gästebetten und Kapazitätsauslastung am Ende des Berichtsmonats nach Gemeindegruppen | 30 |
| 24. | Ankünfte, Übernachtungen und durchschnittliche Aufenthaltsdauer der Gäste in Beherbergungsstätten im Berichtsmonat nach Gemeindegruppen | 31 |
| 25. | Ankünfte, Übernachtungen und durchschnittliche Aufenthaltsdauer der Gäste in Beherbergungsstätten seit Jahresbeginn nach Gemeindegruppen | 32 |
| 26. | Campingplätze und Stellplatzkapazität am Ende des Berichtsmonats nach Verwaltungsbezirken und Reisegebieten | 33 |
| 27. | Ankünfte, Übernachtungen und durchschnittliche Aufenthaltsdauer der Gäste auf Campingplätzen im Berichtsmonat nach Verwaltungsbezirken und Reisegebieten | 34 |
| 28. | Ankünfte, Übernachtungen und durchschnittliche Aufenthaltsdauer der Gäste auf Campingplätzen seit Jahresbeginn nach Verwaltungsbezirken und Reisegebieten | 35 |

Wichtiger Hinweis:

Durch Veränderung der Patientenstruktur wurden Vorsorge- und Rehakliniken aus der Berichtspflicht entlassen.

Es betrifft die Landkreise Oder-Spree und Prignitz sowie analog die Reisegebiete Prignitz und Oder-Spree-Seengebiet.

Vorbemerkungen

Rechtsgrundlage und Erhebungsumfang

Rechtsgrundlage der Fremdenverkehrsstatistik ist das Gesetz zur Neuordnung der Statistik über die Beherbergung im Reiseverkehr (Beherbergungsstatistikgesetz - BeherbStatG) vom 22. Mai 2002 (BGBl. I Nr. 32 S. 1642) in seiner jeweils geltenden Fassung.

Danach sind in allen Gemeinden des Landes Beherbergungsstätten mit mehr als acht Gästebetten einzubeziehen.

Abgrenzung des Erhebungsumfangs

Nach Wortlaut und Zielsetzung des Beherbergungsstatistikgesetzes kommt es für die Berichtskreiszugehörigkeit der Beherbergungsstätten weder auf die Gewinnerzielungsabsicht des Betriebes noch auf den Aufenthaltswitz der Gäste an. Ebenso wenig ist maßgebend, ob die Gästebeherbergung betrieblicher Haupt- oder nur Nebenzweck ist. Entscheidend ist lediglich, dass auf Dauer mindestens neun Unterbringungsmöglichkeiten angeboten werden, die für die Beherbergung von Reisenden, d. h. Personen bestimmt sind, die sich vorübergehend an einem anderen Ort als ihrem gewöhnlichen Wohnsitz aufhalten. Die Abgrenzung der statistischen Einheiten richtet sich im Wesentlichen nach der Systematik der Wirtschaftszweige.

Danach werden, unabhängig vom wirtschaftlichen Schwerpunkt des Unternehmens oder des Betriebes, alle fachlichen Betriebsteile erfasst, die - für sich genommen - dem Bereich des Beherbergungsgewerbes zuzuordnen wären. Der gesetzlich vorgeschriebene Erfassungsbereich der Beherbergungsstatistik ist aber mit dem gewerblichen Sektor nicht deckungsgleich. Er unterschreitet ihn durch Ausklammerung der ebenfalls dem Beherbergungsgewerbe zuzurechnenden „Privatquartiere“; er geht über ihn hinaus durch die Einbeziehung von Unterkunftsstätten, die wirtschaftssystematisch und funktionell anderen Dienstleistungsbereichen (z. B. Vorsorge- und Reha-Kliniken) zugerechnet werden.

Erläuterung wichtiger Begriffe

Ankünfte

Zahl der Meldungen von Gästen, die innerhalb des Berichtszeitraums in Beherbergungsstätten zum Zweck der Übernachtung ankamen.

Übernachtungen

Zahl der Übernachtungen von Gästen, die im Berichtszeitraum ankamen oder aus dem vorherigen Berichtszeitraum noch anwesend waren.

Beherbergung

Unterbringung von Personen, die sich vorübergehend an einem anderen Ort als ihrem gewöhnlichen Wohnsitz aufhalten. Der vorübergehende Ortswechsel kann durch Urlaub und Freizeit, aber auch durch Wahrnehmung privater und geschäftlicher Kontakte, den Besuch von Tagungen und Fortbildungsveranstaltungen, Maßnahmen zur Wiederherstellung der Gesundheit oder sonstige Gründe veranlasst sein.

Beherbergungsstätten

Betriebe, die nach Einrichtung und Zweckbestimmung dazu dienen, mehr als acht Gäste gleichzeitig zu beherbergen. Hierzu zählen auch Unterkunftsstätten, die die Gästebeherbergung nur als Nebenzweck betreiben.

Campingplätze

Abgegrenzte Gelände, die jedermann zum vorübergehenden Aufstellen von mitgebrachten Wohnwagen, Wohnmobilen oder Zelten zugänglich sind. Erhoben werden nur Angaben zum Urlaubscamping, wo der Stellplatz i.d.R. für die Dauer von Tagen oder Wochen gemietet wird.

Erholungs-, Ferien- und Schulungsheime

Beherbergungsstätten für Angehörige bestimmter Personengruppen, in denen Speisen und Getränke nur an Hausgäste abgegeben werden.

Ferienhäuser

Jedermann zugängliche, in Wohneinheiten gegliederte Beherbergungsstätten ohne Abgabe von Speisen und Getränken, aber mit Kochgelegenheit in den Wohneinheiten.

Gästezimmer in der Hotellerie (wird nur im Monat Juli befragt)

Als Gästezimmer gilt eine Einheit, die aus einem Raum/einer Gruppe von Räumen besteht, die eine unteilbare Mieteinheit in einem Beherbergungsbetrieb bilden. Dabei kann es sich entsprechend der Einrichtung um Einzel-, Doppel- oder Mehrbettzimmer handeln. Zimmer, die von Mitarbeitern des Betriebes genutzt werden bzw. die dauerhaft bewohnt werden, sind nicht zu berücksichtigen. Bad und Toilette zählen nicht als Gästezimmer.

Ein Appartement ist eine spezielle Art von Gästezimmern. Es besteht aus einem oder mehreren Räumen mit Küche, separatem Bad und/oder Toilette.

Hotels

Jedermann zugängliche Beherbergungs- und Bewirtschaftungsstätten mit herkömmlichem Dienstleistungsangebot in der Mehrzahl ihrer Beherbergungseinheiten und mit wenigstens einem Vollrestaurant - auch für Passanten - sowie in der Regel mit weiteren Einrichtungen oder Räumen für unterschiedliche Zwecke (Konferenzen, Seminare, Sport, Freizeit, Erholung).

Hotels garni

Jedermann zugängliche Beherbergungsstätten, in denen an Hausgäste höchstens Frühstück abgegeben wird.

Hütten/Jugendherbergen

Beherbergungsstätten mit in der Regel einfacher Ausstattung vorzugsweise für Jugendliche sowie für Angehörige der sie tragenden Organisation, in denen Speisen und Getränke nur an Hausgäste abgegeben werden.

Pensionen

Jedermann zugängliche Beherbergungsstätten, in denen Speisen und Getränke nur an Hausgäste abgegeben werden.

Vorsorge- und Reha-Kliniken

Beherbergungsstätten unter ärztlicher Leitung ausschließlich oder überwiegend für Kurgäste. Als Kurgäste gelten Personen, die sich am Ort aufgrund ärztlicher Verordnung vorübergehend aufhalten mit dem Ziel der Erhaltung oder Wiederherstellung ihrer Gesundheit oder ihrer Berufs- oder Arbeitsfähigkeit und die die allgemein angebotenen Kureinrichtungen außerhalb der Beherbergungsstätte in Anspruch nehmen. Hierzu zählen auch Kinderheilstätten, Rehabilitations- oder ähnliche Krankenhäuser (Fachabteilungen anderer Krankenhäuser). Im Unterschied zur Krankenhausstatistik werden Vorsorge- und Rehabilitationskliniken in der Beherbergungsstatistik nur dann erfaßt, wenn die dort untergebrachten Personen überwiegend in der Lage sind, während des vorübergehenden Aufenthaltes den Anstaltsbereich zu verlassen und die gemeindlichen Fremdenverkehrseinrichtungen in Anspruch zu nehmen.

Zeichenerklärung (nach DIN 55 301)

| | |
|----------|---|
| 0 | weniger als die Hälfte von 1 in der letzten besetzten Stelle, jedoch mehr als nichts |
| - | nichts vorhanden (genau Null) |
| . | Zahlenwert unbekannt oder geheim zu halten |
| x | Tabellenfach gesperrt, weil Aussage nicht sinnvoll (z. B. bei Vorjahresvergleichen ohne Basiswert) |
| ... | Angabe fällt erst später an |
| + oder - | aus technischen Gründen sind nur die Minusveränderungen (-) jeweils vor der Zahl gekennzeichnet; anderenfalls liegt eine Zunahme vor |

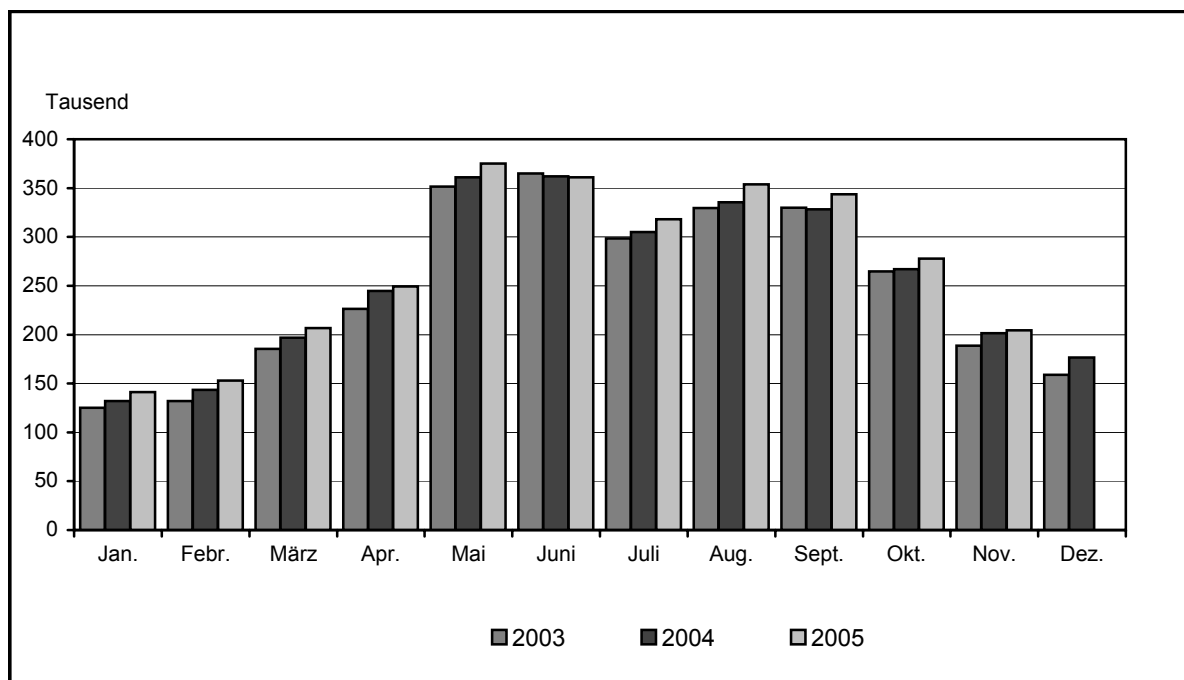
I. Zusammenfassende Übersichten nach Zeitvergleichen

1. Ankünfte von Gästen in Beherbergungsstätten (ohne Campingplätze)

| Zeitraum | 2000 | 2001 | 2002 | 2003 | 2004 | 2005 |
|------------------------------|-----------|-----------|-----------|-----------|-----------|-----------|
| | Anzahl | | | | | |
| Januar | 123 751 | 131 475 | 133 961 | 125 283 | 132 165 | 141 278 |
| Februar | 138 911 | 134 853 | 141 372 | 132 064 | 143 380 | 153 149 |
| März | 181 705 | 195 512 | 197 832 | 185 563 | 196 992 | 206 555 |
| April | 234 022 | 241 013 | 235 358 | 226 377 | 244 771 | 249 325 |
| Mai | 336 029 | 357 435 | 354 168 | 351 478 | 360 987 | 375 198 |
| Juni | 361 024 | 383 343 | 354 061 | 364 800 | 361 972 | 360 956 |
| Juli | 332 046 | 360 236 | 297 493 | 298 539 | 305 100 | 318 124 |
| August | 291 781 | 333 318 | 312 321 | 329 588 | 335 492 | 353 874 |
| September | 337 859 | 342 332 | 313 678 | 329 861 | 328 196 | 343 697 |
| Oktober | 267 214 | 272 279 | 258 068 | 264 821 | 266 985 | 277 861 |
| November | 190 842 | 203 495 | 190 842 | 188 669 | 201 417 | 204 515 |
| Dezember | 159 949 | 162 465 | 151 361 | 159 048 | 176 449 | ... |
| Winterhalbjahr ¹⁾ | 1 025 698 | 1 053 644 | 1 074 483 | 1 011 490 | 1 065 025 | 1 128 173 |
| Sommerhalbjahr ²⁾ | 1 925 953 | 2 048 943 | 1 889 789 | 1 939 087 | 1 958 732 | 2 029 710 |
| Jahr | 2 955 133 | 3 117 756 | 2 940 515 | 2 956 091 | 3 053 906 | ... |

1) November des vorhergehenden Jahres bis einschließlich April des jeweiligen Jahres

2) Mai bis Oktober

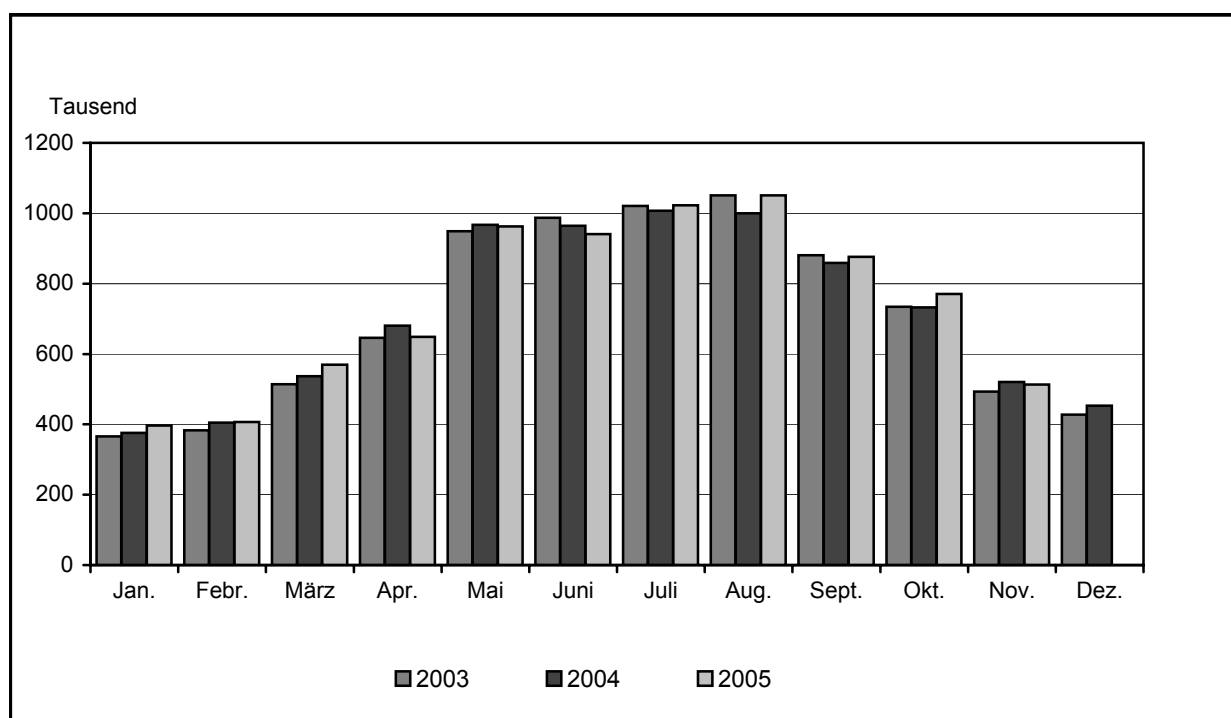


2. Übernachtungen von Gästen in Beherbergungsstätten (ohne Campingplätze)

| Zeitraum | 2000 | 2001 | 2002 | 2003 | 2004 | 2005 |
|------------------------------|-----------|-----------|-----------|-----------|-----------|-----------|
| | Anzahl | | | | | |
| Januar | 364 181 | 375 467 | 378 823 | 365 484 | 375 311 | 396 551 |
| Februar | 398 598 | 389 665 | 408 902 | 383 260 | 405 252 | 406 249 |
| März | 504 856 | 539 231 | 563 314 | 513 952 | 537 090 | 569 633 |
| April | 655 038 | 690 025 | 659 202 | 645 701 | 680 354 | 648 777 |
| Mai | 886 264 | 958 593 | 961 379 | 948 826 | 966 806 | 962 615 |
| Juni | 991 729 | 1 023 943 | 987 156 | 987 367 | 964 530 | 940 845 |
| Juli | 1 022 769 | 1 135 899 | 1 034 905 | 1 020 564 | 1 007 061 | 1 022 679 |
| August | 1 027 553 | 1 075 902 | 989 349 | 1 051 191 | 1 000 028 | 1 050 715 |
| September | 873 536 | 908 259 | 849 057 | 880 703 | 859 005 | 876 387 |
| Oktober | 730 434 | 757 072 | 740 339 | 734 036 | 732 055 | 770 778 |
| November | 507 680 | 536 293 | 508 917 | 492 990 | 520 491 | 512 767 |
| Dezember | 424 207 | 438 497 | 419 963 | 427 951 | 453 365 | ... |
| Winterhalbjahr ¹⁾ | 2 839 811 | 2 926 275 | 2 985 031 | 2 837 277 | 2 918 948 | 2 995 066 |
| Sommerhalbjahr ²⁾ | 5 532 285 | 5 859 668 | 5 562 185 | 5 622 687 | 5 529 485 | 5 624 019 |
| Jahr | 8 386 845 | 8 828 846 | 8 501 306 | 8 452 025 | 8 501 348 | ... |

1) November des vorhergehenden Jahres bis einschließlich April des jeweiligen Jahres

2) Mai bis Oktober



3. Auslastung der angebotenen Bettenkapazität in Beherbergungsstätten *)

| Zeitraum | 2000 | 2001 | 2002 | 2003 | 2004 | 2005 |
|------------------------------|---------|------|------|------|------|--------|
| | Prozent | | | | | |
| Januar | 18,9 | 19,5 | 18,7 | 18,3 | 18,8 | 19,7 |
| Februar | 22,1 | 22,0 | 22,1 | 20,9 | 21,4 | 21,9 |
| März | 25,6 | 26,8 | 26,6 | 24,9 | 25,4 | 26,7 |
| April | 32,4 | 33,5 | 30,3 | 29,5 | 30,9 | 29,7 |
| Mai | 39,4 | 42,1 | 40,3 | 39,9 | 40,5 | 40,7 |
| Juni | 45,2 | 45,8 | 42,1 | 42,6 | 41,3 | 40,5 |
| Juli | 44,7 | 48,6 | 42,7 | 42,5 | 41,7 | 42,6 r |
| August | 45,1 | 46,1 | 40,7 | 43,7 | 41,4 | 43,8 |
| September | 40,2 | 40,7 | 36,6 | 38,5 | 37,4 | 38,1 |
| Oktober | 33,9 | 33,6 | 31,9 | 32,0 | 31,6 | 33,8 |
| November | 25,8 | 26,1 | 24,2 | 24,2 | 25,1 | 24,9 |
| Dezember | 21,4 | 21,0 | 20,0 | 21,1 | 22,2 | ... |
| Winterhalbjahr ¹⁾ | 24,4 | 25,0 | 24,2 | 23,1 | 23,8 | 24,3 |
| Sommerhalbjahr ²⁾ | 41,5 | 42,9 | 39,1 | 39,9 | 39,0 | 40,0 |
| Jahr | 33,5 | 34,5 | 32,0 | 32,2 | 32,1 | ... |

*) Rechnerischer Wert (Übernachtungen/angebotene Bettentage) x 100

1) November des vorhergehenden Jahres bis einschließlich April des jeweiligen Jahres

2) Mai bis Oktober

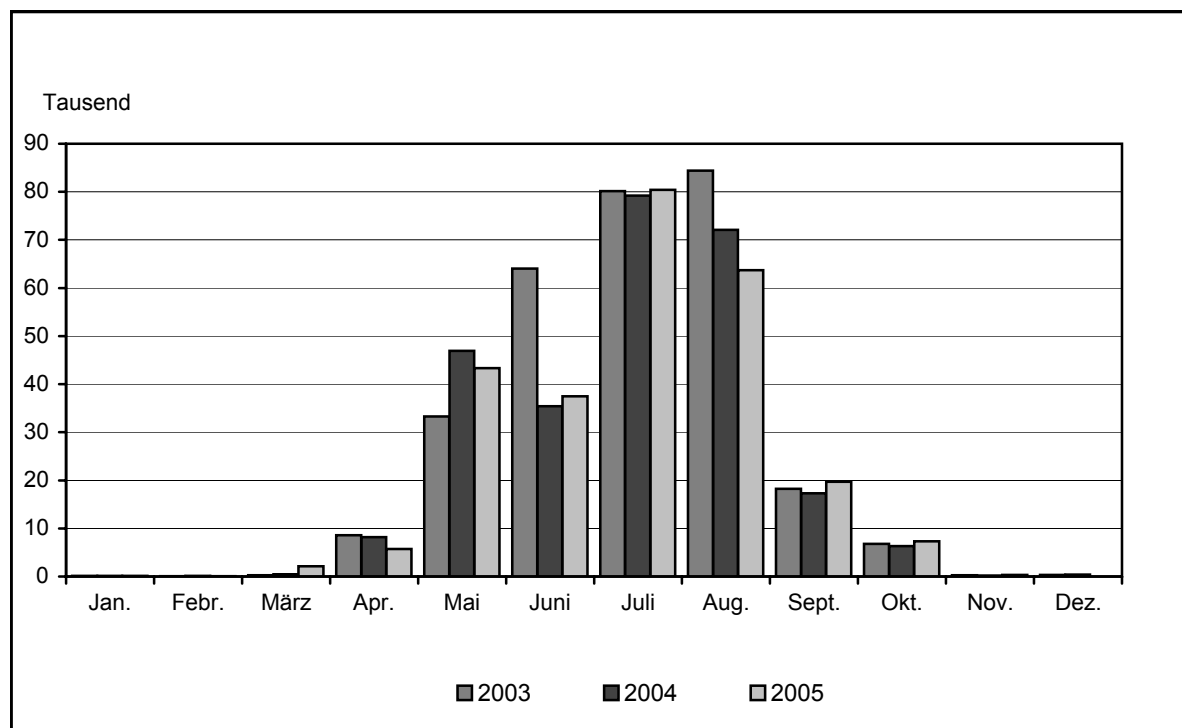
r) rückwirkende Korrektur

4. Ankünfte von Gästen auf Campingplätzen

| Zeitraum | 2000 | 2001 | 2002 | 2003 | 2004 | 2005 |
|------------------------------|---------|---------|---------|---------|---------|---------|
| | Anzahl | | | | | |
| Januar | 189 | 194 | 150 | 116 | 115 | 133 |
| Februar | 111 | 123 | 188 | 90 | 134 | 82 |
| März | 342 | 469 | 1 396 | 289 | 440 | 2 144 |
| April | 10 299 | 5 940 | 5 199 | 8 615 | 8 218 | 5 702 |
| Mai | 20 892 | 28 732 | 43 499 | 33 275 | 46 925 | 43 340 |
| Juni | 65 308 | 43 246 | 37 229 | 64 071 | 35 431 | 37 467 |
| Juli | 60 111 | 75 915 | 75 619 | 80 161 | 79 230 | 80 413 |
| August | 68 678 | 67 854 | 59 545 | 84 410 | 72 109 | 63 677 |
| September | 15 233 | 13 375 | 15 658 | 18 232 | 17 328 | 19 719 |
| Oktober | 5 496 | 5 359 | 5 812 | 6 780 | 6 324 | 7 320 |
| November | 516 | 355 | 324 | 299 | 217 | 303 |
| Dezember | 441 | 213 | 414 | 347 | 429 | ... |
| Winterhalbjahr ¹⁾ | 11 555 | 7 683 | 7 501 | 9 848 | 9 553 | 8 707 |
| Sommerhalbjahr ²⁾ | 235 718 | 234 481 | 237 362 | 286 929 | 257 347 | 251 936 |
| Jahr | 247 616 | 241 775 | 245 033 | 296 685 | 266 900 | ... |

1) November der vorhergehenden Jahres bis einschließlich April des jeweiligen Jahres

2) Mai bis Oktober

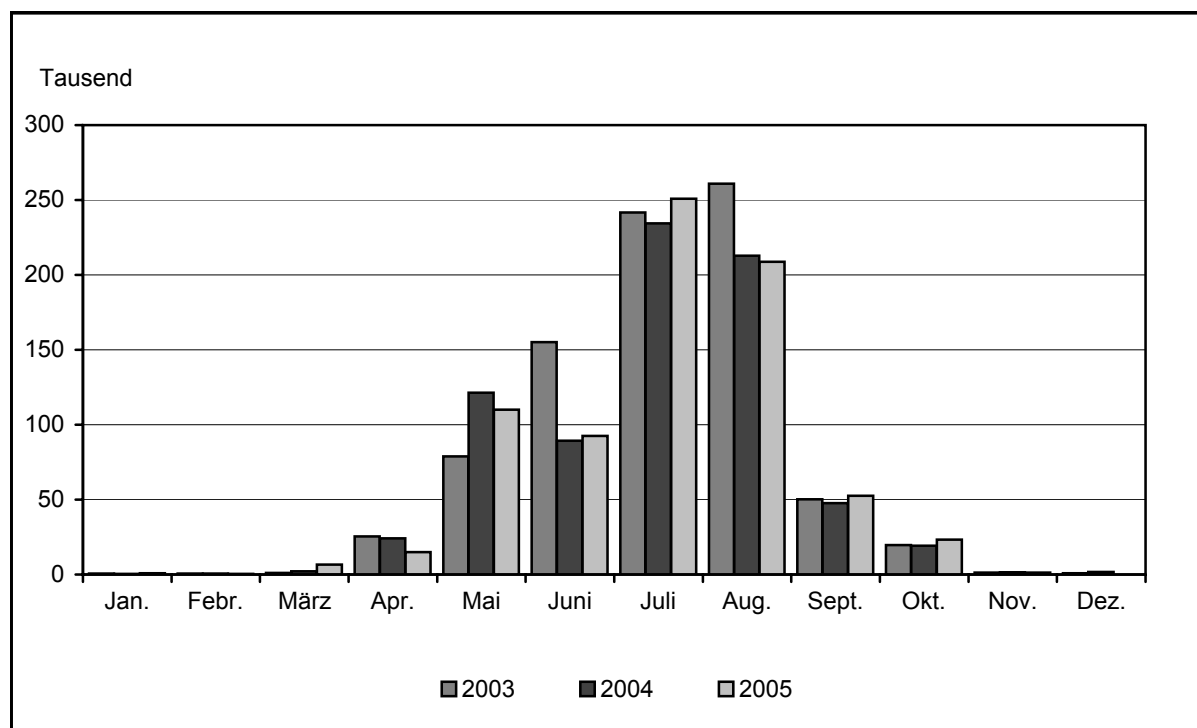


5. Übernachtungen von Gästen auf Campingplätzen

| Zeitraum | 2000 | 2001 | 2002 | 2003 | 2004 | 2005 |
|------------------------------|---------|---------|---------|---------|---------|---------|
| | Anzahl | | | | | |
| Januar | 474 | 1 045 | 474 | 716 | 423 | 896 |
| Februar | 588 | 815 | 2 170 | 649 | 683 | 467 |
| März | 1 054 | 1 217 | 3 880 | 1 046 | 2 046 | 6 661 |
| April | 25 824 | 17 393 | 14 420 | 25 356 | 24 155 | 15 061 |
| Mai | 48 800 | 69 234 | 113 108 | 78 890 | 121 353 | 110 104 |
| Juni | 162 232 | 108 329 | 92 819 | 155 150 | 89 362 | 92 547 |
| Juli | 191 539 | 241 457 | 242 683 | 241 625 | 234 339 | 250 795 |
| August | 215 852 | 205 342 | 166 664 | 260 921 | 212 857 | 208 852 |
| September | 43 783 | 38 999 | 40 826 | 50 184 | 47 613 | 52 519 |
| Oktober | 16 435 | 15 909 | 18 452 | 19 575 | 19 225 | 23 216 |
| November | 1 665 | 925 | 1 388 | 1 182 | 1 488 | 1 311 |
| Dezember | 944 | 697 | 1 025 | 866 | 1 654 | ... |
| Winterhalbjahr ¹⁾ | 29 708 | 23 079 | 22 566 | 30 180 | 29 355 | 26 227 |
| Sommerhalbjahr ²⁾ | 678 641 | 679 270 | 674 552 | 806 345 | 724 749 | 738 033 |
| Jahr | 709 190 | 701 362 | 697 909 | 836 160 | 755 198 | ... |

1) November des vorhergehenden Jahres bis einschließlich April des jeweiligen Jahres

2) Mai bis Oktober



II. Zusammengefasste Ergebnisse von Beherbergungsstätten und Campingplätzen

6. Ankünfte, Übernachtungen und durchschnittliche Aufenthaltsdauer der Gäste im November 2005 nach Verwaltungsbezirken und Reisegebieten

| <u>Verwaltungsbezirk</u> Reisegebiet | Ankünfte | | Übernachtungen | | Durchschnitt- liche Aufent- haltsdauer insgesamt ¹⁾ Tage |
|---|--|-------------------------------|----------------|-------------------------------|---|
| | in Beherbergungsstätten und auf Campingplätzen | | | | |
| | Ist | Veränderung z. Vorjahresm. | Ist | Veränderung z. Vorjahresm. | |
| | Anzahl | Prozent | Anzahl | Prozent | |
| Verwaltungsbezirk | | | | | |
| Kreisfreie Städte | | | | | |
| Brandenburg an der Havel | 2 214 | - 13,1 | 4 270 | - 24,2 | 1,9 |
| Cottbus | 9 706 | - 6,5 | 15 109 | - 15,4 | 1,6 |
| Frankfurt (Oder) | 4 341 | 23,4 | 6 580 | 19,6 | 1,5 |
| Potsdam | 24 006 | 15,9 | 50 378 | 11,9 | 2,1 |
| Landkreise | | | | | |
| Barnim | 9 972 | - 9,9 | 42 410 | - 11,9 | 4,3 |
| Dahme-Spreewald | 17 848 | 10,0 | 40 598 | 1,8 | 2,3 |
| Elbe-Elster | 3 133 | - 1,7 | 13 905 | - 3,5 | 4,4 |
| Havelland | 5 106 | 0 | 11 590 | 0 | 2,3 |
| Märkisch-Oderland | 12 009 | - 3,9 | 47 820 | 0,3 | 4,0 |
| Oberhavel | . | . | . | . | . |
| Oberspreewald-Lausitz | 5 473 | - 22,7 | 10 317 | - 24,9 | 1,9 |
| Oder-Spree | 19 756 | - 0,9 | 43 834 | - 19,3 | 2,2 |
| Ostprignitz-Ruppin | 11 826 | 14,3 | 39 712 | 30,6 | 3,4 |
| Potsdam-Mittelmark | 21 073 | - 1,3 | 56 136 | - 0,4 | 2,7 |
| Prignitz | . | . | . | . | . |
| Spree-Neiße | . | . | . | . | . |
| Teltow-Fläming | . | . | . | . | . |
| Uckermark | . | . | . | . | . |
| Land Brandenburg | 204 818 | 1,6 | 514 078 | - 1,5 | 2,5 |
| Reisegebiet | | | | | |
| Prignitz | . | . | . | . | . |
| Ruppiner Land | 21 540 | 4,1 | 55 818 | 15,2 | 2,6 |
| Uckermark | . | . | . | . | . |
| Barnimer Land | 9 972 | - 9,9 | 42 410 | - 11,9 | 4,3 |
| Märkisch-Oderland | 12 009 | - 3,9 | 47 820 | 0,3 | 4,0 |
| Oder-Spree-Seengebiet | 24 097 | 2,8 | 50 414 | - 15,7 | 2,1 |
| Dahme-Seengebiet | . | . | . | . | . |
| Spreewald | 22 581 | - 2,6 | 52 099 | - 5,5 | 2,3 |
| Niederlausitz | 6 474 | - 7,9 | 13 368 | - 2,0 | 2,1 |
| Elbe-Elster-Land | 3 133 | - 1,7 | 13 905 | - 3,5 | 4,4 |
| Fläming | 31 200 | - 1,1 | 74 999 | 4,5 | 2,4 |
| Havelland | 15 991 | 2,7 | 34 294 | - 2,2 | 2,1 |
| Potsdam | 24 006 | 15,9 | 50 378 | 11,9 | 2,1 |

1) Rechnerischer Wert (Übernachtungen/Ankünfte)

7. Ankünfte, Übernachtungen und durchschnittliche Aufenthaltsdauer der Gäste von Januar bis November 2005 nach Verwaltungsbezirken und Reisegebieten

| Verwaltungsbezirk Reisegebiet | Ankünfte | | Übernachtungen | | Durchschnitt- liche Aufent- haltsdauer insgesamt ¹⁾ |
|----------------------------------|--|-----------------------------------|----------------|-----------------------------------|---|
| | in Beherbergungsstätten und auf Campingplätzen | | | | |
| | Ist | Veränderung z. Vorjahreszeitr. | Ist | Veränderung z. Vorjahreszeitr. | |
| | Anzahl | Prozent | Anzahl | Prozent | |
| Verwaltungsbezirk | | | | | |
| Kreisfreie Städte | | | | | |
| Brandenburg an der Havel | 38 945 | - 6,7 | 90 037 | - 13,0 | 2,3 |
| Cottbus | 116 330 | 6,5 | 211 291 | 2,8 | 1,8 |
| Frankfurt (Oder) | 67 910 | 0,6 | 143 846 | 0,8 | 2,1 |
| Potsdam | 306 645 | 7,2 | 700 615 | 6,0 | 2,3 |
| Landkreise | | | | | |
| Barnim | 204 393 | 4,7 | 768 245 | 1,6 | 3,8 |
| Dahme-Spreewald | 341 411 | 11,1 | 864 383 | 3,8 | 2,5 |
| Elbe-Elster | 48 389 | - 5,1 | 193 590 | - 1,8 | 4,0 |
| Havelland | 71 716 | 1,4 | 174 249 | 0,9 | 2,4 |
| Märkisch-Oderland | 184 391 | 1,6 | 634 022 | - 0,7 | 3,4 |
| Oberhavel | . | . | . | . | . |
| Oberspreewald-Lausitz | 175 692 | 1,5 | 466 291 | 5,7 | 2,7 |
| Oder-Spree | 279 331 | - 1,2 | 792 892 | - 11,3 | 2,8 |
| Ostprignitz-Ruppin | 220 413 | 3,8 | 810 498 | 18,7 | 3,7 |
| Potsdam-Mittelmark | 314 274 | - 0,1 | 859 299 | 2,0 | 2,7 |
| Prignitz | . | . | . | . | . |
| Spree-Neiße | . | . | . | . | . |
| Teltow-Fläming | . | . | . | . | . |
| Uckermark | . | . | . | . | . |
| Land Brandenburg | 3 244 832 | 3,2 | 8 920 425 | 1,4 | 2,7 |
| Reisegebiet | | | | | |
| Prignitz | . | . | . | . | . |
| Ruppiner Land | 366 418 | - 1,0 | 1 118 521 | 11,1 | 3,1 |
| Uckermark | . | . | . | . | . |
| Barnimer Land | 204 393 | 4,7 | 768 245 | 1,6 | 3,8 |
| Märkisch-Oderland | 184 391 | 1,6 | 634 022 | - 0,7 | 3,4 |
| Oder-Spree-Seengebiet | 347 241 | - 0,9 | 936 738 | - 9,7 | 2,7 |
| Dahme-Seengebiet | . | . | . | . | . |
| Spreewald | 436 926 | 9,1 | 1 073 043 | 3,3 | 2,5 |
| Niederlausitz | 136 039 | 7,0 | 381 640 | 9,8 | 2,8 |
| Elbe-Elster-Land | 48 389 | - 5,1 | 193 590 | - 1,8 | 4,0 |
| Fläming | 417 761 | 1,9 | 1 010 881 | 5,1 | 2,4 |
| Havelland | 257 963 | 1,3 | 643 797 | 1,0 | 2,5 |
| Potsdam | 306 645 | 7,2 | 700 615 | 6,0 | 2,3 |

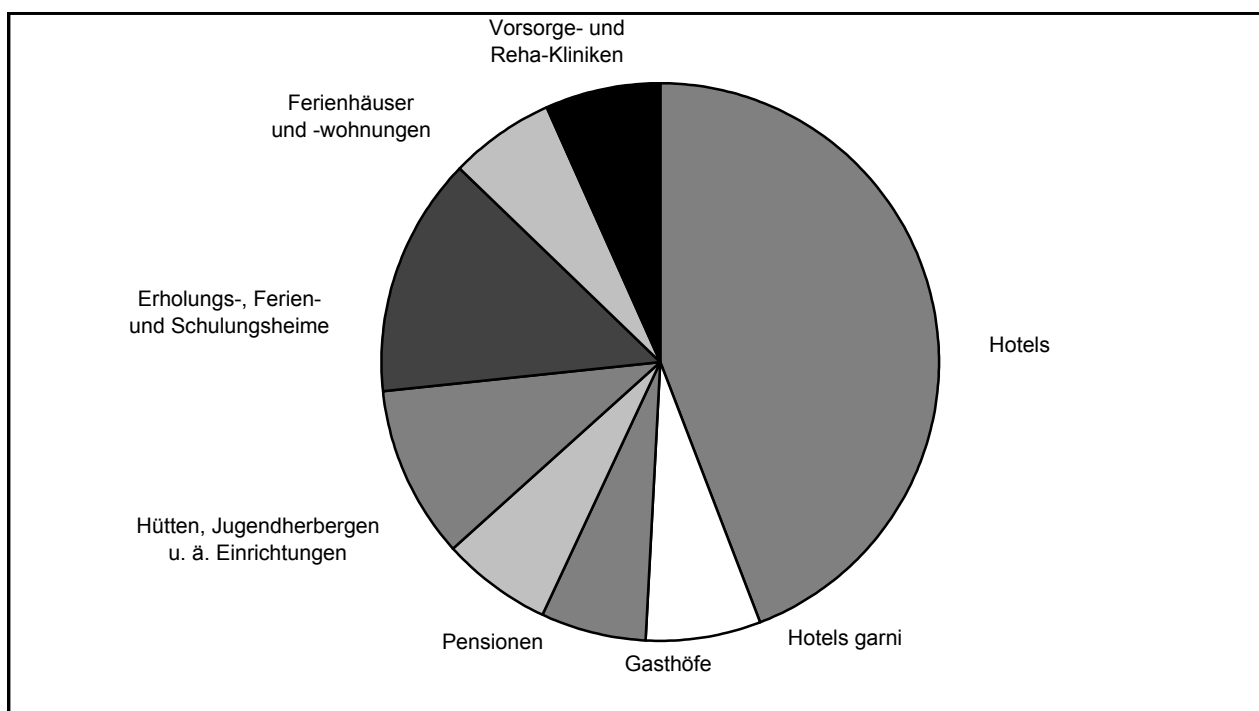
1) Rechnerischer Wert (Übernachtungen/Ankünfte)

III. Weitere Ergebnistabellen

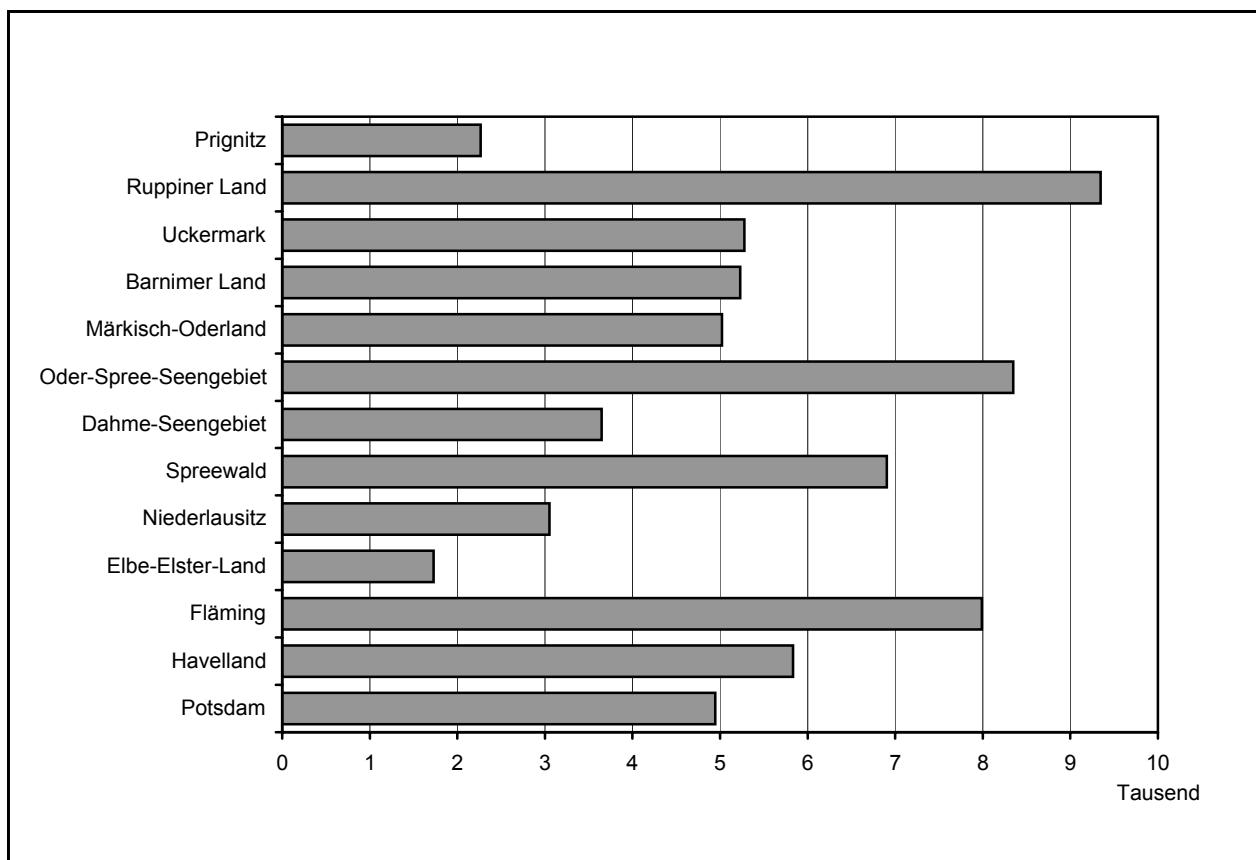
8. Beherbergungsarten am Ende des Monats nach Verwaltungsbezirken und Reisegebieten

| <u>Verwaltungsbezirk</u> Reisegebiet | Beherber- gungs- stätten insge- samt | davon | | | | | | | |
|---|--|--------|-----------------|---------------|----------------|--------------------------------------|--|---------------------------------------|---------------------------------------|
| | | Hotels | Hotels garni | Gast- höfe | Pen- sionen | Hütten/ Jugend- herber- gen | Erho- lungs-, Ferien- u. Schu- lungs- heime | Ferien- häuser/ -woh- nungen | Vorsorge- und Reha- Kliniken |
| | | | | | | | | | |
| Anzahl am 30.11.2005 | | | | | | | | | |
| Verwaltungsbezirk | | | | | | | | | |
| Kreisfreie Städte | | | | | | | | | |
| Brandenburg an der Havel | 24 | 5 | 5 | 2 | 7 | 2 | 1 | 2 | – |
| Cottbus | 26 | 16 | 1 | 2 | 3 | 1 | 3 | – | – |
| Frankfurt (Oder) | 15 | 6 | 1 | 6 | – | – | 1 | 1 | – |
| Potsdam | 46 | 20 | 11 | 2 | 4 | 3 | 3 | 2 | 1 |
| Landkreise | | | | | | | | | |
| Barnim | 86 | 31 | 6 | 12 | 10 | 8 | 8 | 9 | 2 |
| Dahme-Spreewald | 132 | 32 | 9 | 15 | 26 | 14 | 16 | 18 | 2 |
| Elbe-Elster | 64 | 18 | 4 | 14 | 10 | 4 | 6 | 6 | 2 |
| Havelland | 61 | 14 | 7 | 10 | 15 | 2 | 6 | 7 | – |
| Märkisch-Oderland | 102 | 38 | 6 | 13 | 11 | 11 | 11 | 6 | 6 |
| Oberhavel | 84 | 31 | 5 | 18 | 9 | 2 | 8 | 10 | 1 |
| Oberspreewald-Lausitz | 79 | 24 | 4 | 12 | 28 | 4 | 4 | 3 | – |
| Oder-Spree | 131 | 27 | 11 | 23 | 18 | 9 | 20 | 22 | 1 |
| Ostprignitz-Ruppin | 131 | 41 | 5 | 18 | 21 | 6 | 8 | 28 | 4 |
| Potsdam-Mittelmark | 132 | 52 | 7 | 22 | 17 | 3 | 10 | 18 | 3 |
| Prignitz | 69 | 24 | 5 | 14 | 12 | 7 | 4 | 3 | – |
| Spree-Neiße | 94 | 27 | 9 | 18 | 19 | 7 | 7 | 6 | 1 |
| Teltow-Fläming | 95 | 30 | 11 | 17 | 18 | 3 | 10 | 6 | – |
| Uckermark | 115 | 29 | 2 | 18 | 19 | 12 | 12 | 21 | 2 |
| Land Brandenburg | 1 486 | 465 | 109 | 236 | 247 | 98 | 138 | 168 | 25 |
| Reisegebiet | | | | | | | | | |
| Prignitz | 84 | 28 | 6 | 18 | 14 | 7 | 5 | 6 | – |
| Ruppiner Land | 200 | 68 | 9 | 32 | 28 | 8 | 15 | 35 | 5 |
| Uckermark | 115 | 29 | 2 | 18 | 19 | 12 | 12 | 21 | 2 |
| Barnimer Land | 86 | 31 | 6 | 12 | 10 | 8 | 8 | 9 | 2 |
| Märkisch-Oderland | 102 | 38 | 6 | 13 | 11 | 11 | 11 | 6 | 6 |
| Oder-Spree-Seengebiet | 146 | 33 | 12 | 29 | 18 | 9 | 21 | 23 | 1 |
| Dahme-Seengebiet | 64 | 19 | 7 | 8 | 9 | 6 | 9 | 5 | 1 |
| Spreewald | 177 | 52 | 11 | 24 | 45 | 12 | 15 | 16 | 2 |
| Niederlausitz | 90 | 28 | 5 | 15 | 22 | 8 | 6 | 6 | – |
| Elbe-Elster-Land | 64 | 18 | 4 | 14 | 10 | 4 | 6 | 6 | 2 |
| Fläming | 158 | 60 | 15 | 28 | 29 | 4 | 11 | 8 | 3 |
| Havelland | 154 | 41 | 15 | 23 | 28 | 6 | 16 | 25 | – |
| Potsdam | 46 | 20 | 11 | 2 | 4 | 3 | 3 | 2 | 1 |

9. Struktur der angebotenen Bettenkapazität aller Beherbergungsstätten im Land Brandenburg am Ende des Monats nach Beherbergungsarten



10. Angebotene Bettenkapazität am Ende des Monats nach Reisegebieten



11. Beherbergungsstätten, Gästebetten und Kapazitätsauslastung nach Verwaltungsbezirken und Reisegebieten

| Verwaltungsbezirk Reisegebiet | Beherbergungsstätten | | Betten/Schlafgelegenheiten | | | | | Betten insgesamt je 1000 Einwohner | |
|----------------------------------|------------------------------|-----------|------------------------------|---------------------|---|---------------------------|---|---|--------|
| | ins- gesamt ¹⁾ | darunter | ins- gesamt ²⁾ | darunter angebotene | | | durchschnittliche Auslastung ³⁾ | | |
| | | geöffnete | | Ist ¹⁾ | Verän- derung zum Vor- jahres- stichtag | November 2005 | | | |
| | | | | | | seit Jahres- beginn | | | |
| | | | | | | | | | Anzahl |
| Verwaltungsbezirk | | | | | | | | | |
| Kreisfreie Städte | | | | | | | | | |
| Brandenburg an der Havel | 24 | 22 | 929 | 857 | - 4,5 | 16,6 | 24,2 | 12,4 | |
| Cottbus | 26 | 25 | 2 129 | 2 089 | 1,9 | 24,1 | 30,6 | 20,0 | |
| Frankfurt (Oder) | 15 | 15 | 882 | 878 | - 2,9 | 25,0 | 29,2 | 13,5 | |
| Potsdam | 46 | 45 | 4 981 | 4 945 | 1,3 | 34,0 | 41,2 | 34,2 | |
| Landkreise | | | | | | | | | |
| Barnim | 86 | 77 | 6 860 | 5 232 | - 2,0 | 27,2 | 35,8 | 39,0 | |
| Dahme-Spreewald | 132 | 108 | 7 294 | 5 451 | - 5,2 | 25,1 | 36,2 | 45,3 | |
| Elbe-Elster | 64 | 58 | 1 916 | 1 729 | - 8,6 | 27,2 | 29,6 | 15,4 | |
| Havelland | 61 | 55 | 2 089 | 1 827 | - 6,8 | 21,1 | 26,3 | 13,6 | |
| Märkisch-Oderland | 102 | 95 | 5 465 | 5 022 | - 3,3 | 31,9 | 37,0 | 28,4 | |
| Oberhavel | 84 | 74 | 3 691 | 3 384 | - 4,8 | 18,3 | 27,3 | 18,6 | |
| Oberspreewald-Lausitz | 79 | 62 | 3 866 | 2 989 | - 0,7 | 11,5 | 28,1 | 28,8 | |
| Oder-Spree | 131 | 120 | 8 078 | 7 470 | - 3,6 | 20,9 | 29,2 | 42,1 | |
| Ostprignitz-Ruppin | 131 | 114 | 7 000 | 6 414 | 15,5 | 20,8 | 35,6 | 64,3 | |
| Potsdam-Mittelmark | 132 | 114 | 7 476 | 6 614 | 0,4 | 28,2 | 34,4 | 36,9 | |
| Prignitz | 69 | 64 | 2 222 | 1 814 | - 4,1 | 21,2 | 27,7 | 24,7 | |
| Spree-Neiße | 94 | 77 | 3 732 | 3 076 | - 6,5 | 28,6 | 35,2 | 26,8 | |
| Teltow-Fläming | 95 | 90 | 4 807 | 4 526 | 1,7 | 27,5 | 33,9 | 29,8 | |
| Uckermark | 115 | 100 | 6 007 | 5 276 | 11,4 | 24,2 | 36,1 | 42,5 | |
| Land Brandenburg | 1 486 | 1 315 | 79 424 | 69 593 | - 0,1 | 24,9 | 33,6 | 30,9 | |
| Reisegebiet | | | | | | | | | |
| Prignitz | 84 | 79 | 2 675 | 2 267 | - 0,7 | 20,4 | 27,9 | 24,0 | |
| Ruppiner Land | 200 | 173 | 10 238 | 9 345 | 7,2 | 20,0 | 32,7 | 35,9 | |
| Uckermark | 115 | 100 | 6 007 | 5 276 | 11,4 | 24,2 | 36,1 | 42,5 | |
| Barnimer Land | 86 | 77 | 6 860 | 5 232 | - 2,0 | 27,2 | 35,8 | 39,0 | |
| Märkisch-Oderland | 102 | 95 | 5 465 | 5 022 | - 3,3 | 31,9 | 37,0 | 28,4 | |
| Oder-Spree-Seengebiet | 146 | 135 | 8 960 | 8 348 | - 3,5 | 21,3 | 29,2 | 34,8 | |
| Dahme-Seengebiet | 64 | 60 | 4 852 | 3 649 | - 7,6 | 24,4 | 33,9 | 44,8 | |
| Spreewald | 177 | 132 | 8 175 | 6 903 | - 0,2 | 25,4 | 37,2 | 37,1 | |
| Niederlausitz | 90 | 80 | 3 994 | 3 053 | - 5,6 | 14,7 | 24,9 | 18,8 | |
| Elbe-Elster-Land | 64 | 58 | 1 916 | 1 729 | - 8,6 | 27,2 | 29,6 | 15,4 | |
| Fläming | 158 | 152 | 8 451 | 7 990 | - 0,1 | 31,3 | 36,1 | 28,8 | |
| Havelland | 154 | 129 | 6 850 | 5 834 | - 1,1 | 19,6 | 27,7 | 22,8 | |
| Potsdam | 46 | 45 | 4 981 | 4 945 | 1,3 | 34,0 | 41,2 | 34,2 | |

1) Anzahl am Ende des Berichtsmonats

2) Maximales Bettenangebot in den zurückliegenden 13 Monaten (einschl. lfd. Monat)

3) Rechnerischer Wert (Übernachtungen/angebotene Bettentage) x 100

12. Betriebe der Hotellerie *), Gästebetten sowie deren Auslastung nach Verwaltungsbezirken und Reisegebieten

| Verwaltungsbezirk Reisegebiet | Hotelleriebetriebe | | Gästebetten | | Auslastung der angebotenen Betten ³⁾ | |
|----------------------------------|------------------------------|----------------|------------------------------|-------------------------------|--|---------------------------|
| | insge- samt ¹⁾ | darunter | insge- samt ²⁾ | darunter | November 2005 | seit Jahres- beginn |
| | | geöff- nete | | ange- botene ¹⁾ | | |
| | Anzahl | | | | Prozent | |
| Verwaltungsbezirk | | | | | | |
| Kreisfreie Städte | | | | | | |
| Brandenburg an der Havel | 19 | 19 | 713 | 711 | 16,2 | 23,3 |
| Cottbus | 22 | 22 | 1 988 | 1 978 | 24,4 | 30,5 |
| Frankfurt (Oder) | 13 | 13 | 745 | 741 | 28,6 | 29,2 |
| Potsdam | 37 | 36 | 3 817 | 3 781 | 30,3 | 39,4 |
| Landkreise | | | | | | |
| Barnim | 59 | 55 | 2 495 | 2 363 | 17,4 | 23,5 |
| Dahme-Spreewald | 82 | 76 | 3 129 | 2 942 | 28,3 | 37,1 |
| Elbe-Elster | 46 | 44 | 998 | 940 | 16,9 | 18,7 |
| Havelland | 46 | 46 | 1 312 | 1 276 | 20,2 | 25,2 |
| Märkisch-Oderland | 68 | 65 | 2 912 | 2 734 | 20,2 | 26,9 |
| Oberhavel | 63 | 61 | 2 737 | 2 662 | 20,7 | 27,1 |
| Oberspreewald-Lausitz | 68 | 53 | 2 472 | 2 163 | 13,7 | 27,7 |
| Oder-Spree | 79 | 75 | 3 497 | 3 336 | 21,7 | 28,2 |
| Ostprignitz-Ruppin | 85 | 82 | 3 402 | 3 326 | 19,3 | 31,5 |
| Potsdam-Mittelmark | 98 | 92 | 4 886 | 4 592 | 23,9 | 30,4 |
| Prignitz | 55 | 53 | 1 510 | 1 446 | 25,2 | 29,4 |
| Spree-Neiße | 73 | 64 | 2 507 | 2 250 | 25,8 | 35,9 |
| Teltow-Fläming | 76 | 75 | 3 966 | 3 935 | 29,1 | 35,0 |
| Uckermark | 68 | 66 | 3 012 | 2 879 | 27,6 | 38,8 |
| Land Brandenburg | 1 057 | 997 | 46 098 | 44 055 | 23,5 | 31,3 |
| Reisegebiet | | | | | | |
| Prignitz | 66 | 64 | 1 825 | 1 761 | 24,5 | 28,8 |
| Ruppiner Land | 137 | 132 | 5 824 | 5 673 | 19,8 | 29,6 |
| Uckermark | 68 | 66 | 3 012 | 2 879 | 27,6 | 38,8 |
| Barnimer Land | 59 | 55 | 2 495 | 2 363 | 17,4 | 23,5 |
| Märkisch-Oderland | 68 | 65 | 2 912 | 2 734 | 20,2 | 26,9 |
| Oder-Spree-Seengebiet | 92 | 88 | 4 242 | 4 077 | 23,0 | 28,4 |
| Dahme-Seengebiet | 43 | 41 | 1 954 | 1 883 | 32,2 | 37,0 |
| Spreewald | 132 | 107 | 5 739 | 5 159 | 22,6 | 36,2 |
| Niederlausitz | 70 | 67 | 2 403 | 2 291 | 18,2 | 23,4 |
| Elbe-Elster-Land | 46 | 44 | 998 | 940 | 16,9 | 18,7 |
| Fläming | 132 | 131 | 6 921 | 6 808 | 27,7 | 32,9 |
| Havelland | 107 | 101 | 3 956 | 3 706 | 19,7 | 27,5 |
| Potsdam | 37 | 36 | 3 817 | 3 781 | 30,3 | 39,4 |

*) Hotellerie: Hotels, Hotels garni, Gasthöfe und Pensionen

1) Anzahl am Ende des Monats

2) Maximales Bettenangebot in den zurückliegenden 13 Monaten (einschl; lfd; Monat)

3) Rechnerischer Wert (Übernachtungen / angebotene Bettentage) x 100

13. Beherbergungsarten am Ende des Berichtsmonats nach Größenklassen und Kapazitätsauslastung

| Beherbergungsarten mit ... bis ... Gästebetten | Beherbergungsstätten | | Betten/Schlafgelegenheiten | | | | |
|--|------------------------------|-----------|------------------------------|---------------------|---|--|------------------------|
| | ins- gesamt ¹⁾ | darunter | ins- gesamt ²⁾ | darunter angebotene | | | |
| | | geöffnete | | Ist ¹⁾ | Veränderung zum Vorjah- resstichtag | durchschnittliche Auslastung ³⁾ | |
| | | | | | | November 2005 | seit Jahres- beginn |
| | Anzahl | | | | Prozent | | |
| Hotels | | | | | | | |
| 9 - 11 | 11 | 11 | 109 | 109 | - 16,2 | 19,3 | 20,6 |
| 12 - 14 | 26 | 26 | 340 | 334 | 3,1 | 16,8 | 19,9 |
| 15 - 19 | 39 | 38 | 672 | 648 | - 17,2 | 17,1 | 21,2 |
| 20 - 29 | 93 | 91 | 2 174 | 2 105 | 2,1 | 20,4 | 26,1 |
| 30 - 99 | 213 | 202 | 10 967 | 10 401 | - 5,7 | 20,9 | 29,9 |
| 100 - 249 | 62 | 62 | 9 157 | 9 064 | - 0,3 | 27,0 | 33,7 |
| 250 - 499 | 17 | 17 | 5 772 | 5 708 | 24,2 | 28,9 | 37,6 |
| 500 - 999 | 4 | 4 | 2 393 | 2 393 | - 16,4 | 31,5 | 43,9 |
| Zusammen | 465 | 451 | 31 584 | 30 762 | - 0,4 | 24,8 | 32,9 |
| Hotels garni | | | | | | | |
| 9 - 11 | 9 | 9 | 93 | 93 | - 25,6 | 12,8 | 27,4 |
| 12 - 14 | 10 | 7 | 129 | 88 | 20,5 | 16,7 | 21,8 |
| 15 - 19 | 18 | 17 | 306 | 288 | 16,1 | 16,9 | 26,3 |
| 20 - 29 | 26 | 25 | 633 | 606 | 1,3 | 21,7 | 25,9 |
| 30 - 99 | 34 | 33 | 1 769 | 1 701 | - 4,4 | 24,9 | 33,8 |
| 100 - 249 | 11 | 11 | 1 500 | 1 500 | - 12,5 | 38,1 | 45,6 |
| 250 - 499 | 1 | 1 | 314 | 314 | — | . | . |
| Zusammen | 109 | 103 | 4 744 | 4 590 | - 5,4 | 27,3 | 35,0 |
| Gasthöfe | | | | | | | |
| 9 - 11 | 48 | 47 | 484 | 475 | — | 16,3 | 19,1 |
| 12 - 14 | 44 | 43 | 563 | 545 | - 4,4 | 10,4 | 18,7 |
| 15 - 19 | 50 | 46 | 844 | 766 | - 3,2 | 17,7 | 23,8 |
| 20 - 29 | 53 | 51 | 1 234 | 1 169 | 5,6 | 15,9 | 21,5 |
| 30 - 99 | 40 | 36 | 1 582 | 1 395 | - 4,5 | 13,3 | 21,6 |
| 100 - 249 | 1 | — | 110 | — | — | — | . |
| Zusammen | 236 | 223 | 4 817 | 4 350 | - 1,2 | 14,7 | 21,3 |
| Pensionen | | | | | | | |
| 9 - 11 | 57 | 52 | 565 | 513 | 3,6 | 17,6 | 24,3 |
| 12 - 14 | 58 | 52 | 745 | 664 | - 9,4 | 16,1 | 24,5 |
| 15 - 19 | 51 | 45 | 831 | 724 | 0,8 | 21,5 | 25,3 |
| 20 - 29 | 46 | 41 | 1 084 | 963 | - 6,0 | 17,8 | 24,3 |
| 30 - 99 | 33 | 28 | 1 462 | 1 241 | 6,8 | 22,7 | 31,2 |
| 100 - 249 | 2 | 2 | 266 | 248 | - 10,1 | . | . |
| Zusammen | 247 | 220 | 4 953 | 4 353 | - 1,3 | 19,0 | 26,1 |

13. Beherbergungsarten am Ende des Berichtsmonats nach Größenklassen und Kapazitätsauslastung

| Beherbergungsarten mit ... bis ... Gästebetten | Beherbergungsstätten | | Betten/Schlafgelegenheiten | | | | | |
|--|------------------------------|-----------|------------------------------|---------------------|---|--|------------------------|------|
| | ins- gesamt ¹⁾ | darunter | ins- gesamt ²⁾ | darunter angebotene | | | | |
| | | geöffnete | | Ist ¹⁾ | Veränderung zum Vorjah- resstichtag | durchschnittliche Auslastung ³⁾ | | |
| | | | | | | November 2005 | seit Jahres- beginn | |
| | Anzahl | | | | Prozent | | | |
| Hütten, Jugendherbergen u. ä. Einrichtungen | | | | | | | | |
| 12 - 14 | 1 | – | 14 | – | – | – | | . |
| 15 - 19 | 3 | 2 | 51 | 34 | – | . | | . |
| 20 - 29 | 16 | 12 | 407 | 301 | 7,1 | 7,7 | | 16,0 |
| 30 - 99 | 55 | 44 | 3 038 | 2 353 | 4,4 | 12,6 | | 24,6 |
| 100 - 249 | 15 | 10 | 2 092 | 1 363 | - 9,4 | 10,8 | | 33,4 |
| 250 - 499 | 4 | 3 | 1 583 | 1 263 | 43,5 | 5,5 | | 25,8 |
| 500 - 999 | 3 | 2 | 2 022 | 692 | - 23,9 | . | | . |
| 1000 und mehr | 1 | 1 | 1 116 | 909 | - 10,4 | 3,9 | | 26,4 |
| Zusammen | 98 | 74 | 10 323 | 6 915 | 0,6 | 8,7 | | 26,4 |
| Erholungs-, Ferien- und Schulungsheime | | | | | | | | |
| 12 - 14 | 2 | 1 | 27 | 14 | – | . | | . |
| 15 - 19 | 3 | 2 | 48 | 32 | – | . | | . |
| 20 - 29 | 21 | 17 | 507 | 412 | 0,5 | 13,5 | | 23,4 |
| 30 - 99 | 83 | 71 | 4 433 | 3 617 | - 3,8 | 18,0 | | 30,5 |
| 100 - 249 | 24 | 23 | 3 669 | 3 526 | 0,7 | 17,8 | | 29,1 |
| 250 - 499 | 3 | 3 | 983 | 878 | 1,0 | 38,9 | | 41,1 |
| 500 - 999 | 2 | 2 | 1 158 | 1 158 | 1,4 | . | | . |
| Zusammen | 138 | 119 | 10 825 | 9 637 | - 0,9 | 21,3 | | 30,1 |
| Ferienhäuser und -wohnungen | | | | | | | | |
| 9 - 11 | 15 | 11 | 149 | 109 | 7,9 | 10,3 | | 15,3 |
| 12 - 14 | 28 | 18 | 357 | 230 | - 3,8 | 11,8 | | 24,7 |
| 15 - 19 | 28 | 15 | 457 | 244 | 6,6 | 5,3 | | 23,0 |
| 20 - 29 | 34 | 21 | 825 | 496 | 10,7 | 8,7 | | 25,5 |
| 30 - 99 | 54 | 28 | 2 746 | 1 360 | 5,5 | 11,0 | | 26,7 |
| 100 - 249 | 6 | 4 | 990 | 680 | 54,9 | 1,6 | | 30,7 |
| 250 - 499 | – | – | – | – | – | – | | . |
| 500 - 999 | 3 | 3 | 1 953 | 1 177 | 94,9 | 4,4 | | 37,5 |
| Zusammen | 168 | 100 | 7 477 | 4 296 | 15,7 | 7,2 | | 29,0 |

13. Beherbergungsarten am Ende des Berichtsmonats nach Größenklassen und Kapazitätsauslastung

| Beherbergungsarten mit ... bis ... Gästebetten | Beherbergungsstätten | | Betten/Schlafgelegenheiten | | | | | |
|--|------------------------------|-----------|------------------------------|---------------------|---|--|------------------------|--|
| | ins- gesamt ¹⁾ | darunter | ins- gesamt ²⁾ | darunter angebotene | | | | |
| | | geöffnete | | Ist ¹⁾ | Veränderung zum Vorjah- resstichtag | durchschnittliche Auslastung ³⁾ | | |
| | | | | | | November 2005 | seit Jahres- beginn | |
| | | | | | | Anzahl | | |
| Vorsorge- und Reha-Kliniken | | | | | | | | |
| 20 - 29 | 1 | 1 | 25 | 25 | — | . | . | |
| 30 - 99 | 5 | 5 | 318 | 307 | 27,9 | 44,8 | 53,1 | |
| 100 - 249 | 16 | 16 | 3 133 | 3 133 | - 7,2 | 83,4 | 80,8 | |
| 250 - 499 | 2 | 2 | 535 | 535 | 5,3 | . | . | |
| 500 - 999 | 1 | 1 | 690 | 690 | — | . | . | |
| Zusammen | 25 | 25 | 4 701 | 4 690 | - 3,1 | 84,4 | 83,0 | |
| Beherbergungsarten insgesamt | | | | | | | | |
| 9 - 11 | 140 | 130 | 1 400 | 1 299 | - 2,0 | 16,3 | 21,6 | |
| 12 - 14 | 169 | 147 | 2 175 | 1 875 | - 4,0 | 14,0 | 22,0 | |
| 15 - 19 | 192 | 165 | 3 209 | 2 736 | - 3,5 | 17,3 | 23,5 | |
| 20 - 29 | 290 | 259 | 6 889 | 6 077 | 2,0 | 17,2 | 24,1 | |
| 30 - 99 | 517 | 447 | 26 315 | 22 375 | - 2,6 | 19,2 | 29,2 | |
| 100 - 249 | 137 | 128 | 20 917 | 19 514 | - 2,0 | 33,1 | 40,5 | |
| 250 - 499 | 27 | 26 | 9 187 | 8 698 | 15,5 | 30,2 | 38,6 | |
| 500 - 999 | 13 | 12 | 8 216 | 6 110 | - 1,6 | 31,7 | 41,9 | |
| 1000 und mehr | 1 | 1 | 1 116 | 909 | - 10,4 | 3,9 | 26,4 | |
| Insgesamt | 1 486 | 1 315 | 79 424 | 69 593 | - 0,1 | 24,9 | 33,6 | |

1) Anzahl am Ende des Berichtsmonats

2) Maximales Bettenangebot in den zurückliegenden 13 Monaten (einschl. lfd. Monat)

3) Rechnerischer Wert (Übernachtungen/angebotene Bettentage) x 100

14. Ankünfte der Gäste in Beherbergungsstätten im November 2005 nach Verwaltungsbezirken und Reisegebieten sowie nach zusammengefassten Gästegruppen

| Verwaltungsbezirk Reisegebiet | Ankünfte insgesamt | | davon Gäste aus | | | |
|----------------------------------|--------------------|---------------------------------|-----------------|---------------------------------|-------------|---------------------------------|
| | | | der BRD | | dem Ausland | |
| | Ist | Veränderung z. Vorjahresmon. | Ist | Veränderung z. Vorjahresmon. | Ist | Veränderung z. Vorjahresmon. |
| | Anzahl | Prozent | Anzahl | Prozent | Anzahl | Prozent |
| Verwaltungsbezirk | | | | | | |
| Kreisfreie Städte | | | | | | |
| Brandenburg an der Havel | 2 214 | - 13,1 | 2 130 | - 12,2 | 84 | - 30,6 |
| Cottbus | 9 706 | - 6,5 | 9 080 | - 7,0 | 626 | 1,0 |
| Frankfurt (Oder) | 4 341 | 23,4 | 3 790 | 21 | 551 | 45,4 |
| Potsdam | 24 006 | 15,9 | 21 989 | 12,3 | 2 017 | 78,7 |
| Landkreise | | | | | | |
| Barnim | 9 842 | - 10,6 | 9 441 | - 8,4 | 401 | - 42,4 |
| Dahme-Spreewald | 17 828 | 10,0 | 15 237 | 9,4 | 2 591 | 13,4 |
| Elbe-Elster | 3 133 | - 1,7 | 3 048 | 1,3 | 85 | - 52,2 |
| Havelland | 5 093 | - 0,3 | 4 954 | - 1,1 | 139 | 43,3 |
| Märkisch-Oderland | 12 009 | - 3,9 | 10 545 | - 9,8 | 1 464 | 81,0 |
| Oberhavel | 11 044 | - 4,7 | 10 506 | - 3,9 | 538 | - 17,7 |
| Oberspreewald-Lausitz | 5 398 | - 22,8 | 4 994 | - 22,5 | 404 | - 26,7 |
| Oder-Spree | 19 741 | - 0,9 | 19 232 | - 1,1 | 509 | 8,8 |
| Ostprignitz-Ruppin | 11 796 | 14,1 | 11 554 | 16,8 | 242 | - 45,5 |
| Potsdam-Mittelmark | 21 063 | - 1,3 | 19 824 | - 0,9 | 1 239 | - 7,3 |
| Prignitz | 4 967 | - 3,9 | 4 811 | - 4,8 | 156 | 33,3 |
| Spree-Neiße | 9 358 | 5,5 | 9 220 | 7,7 | 138 | - 55,6 |
| Teltow-Fläming | 18 792 | 3,8 | 15 280 | 1,5 | 3 512 | 15,2 |
| Uckermark | 14 184 | 1,8 | 13 845 | 3,2 | 339 | - 34,6 |
| Land Brandenburg | 204 515 | 1,5 | 189 480 | 1,0 | 15 035 | 9,3 |
| Reisegebiet | | | | | | |
| Prignitz | 6 283 | - 2,0 | 6 074 | 0,8 | 209 | - 45,4 |
| Ruppiner Land | 21 524 | 4,0 | 20 797 | 4,7 | 727 | - 12,6 |
| Uckermark | 14 184 | 1,8 | 13 845 | 3,2 | 339 | - 34,6 |
| Barnimer Land | 9 842 | - 10,6 | 9 441 | - 8,4 | 401 | - 42,4 |
| Märkisch-Oderland | 12 009 | - 3,9 | 10 545 | - 9,8 | 1 464 | 81,0 |
| Oder-Spree-Seengebiet | 24 082 | 2,8 | 23 022 | 1,9 | 1 060 | 25,1 |
| Dahme-Seengebiet | 13 324 | 7,9 | 11 321 | 10,9 | 2 003 | - 6,6 |
| Spreewald | 22 502 | - 2,5 | 21 106 | - 4,2 | 1 396 | 33,0 |
| Niederlausitz | 6 464 | - 7,9 | 6 104 | - 5,3 | 360 | - 37,1 |
| Elbe-Elster-Land | 3 133 | - 1,7 | 3 048 | 1,3 | 85 | - 52,2 |
| Fläming | 31 185 | - 1,1 | 26 642 | - 3,1 | 4 543 | 13,1 |
| Havelland | 15 977 | 2,6 | 15 546 | 3,7 | 431 | - 26,3 |
| Potsdam | 24 006 | 15,9 | 21 989 | 12,3 | 2 017 | 78,7 |

15. Ankünfte der Gäste in Beherbergungsstätten von Januar bis November 2005 nach Verwaltungsbezirken und Reisegebieten sowie nach zusammengefassten Gästegruppen

| Verwaltungsbezirk Reisegebiet | Ankünfte insgesamt | | davon Gäste aus | | | |
|----------------------------------|--------------------|-----------------------------------|-----------------|-----------------------------------|-------------|-----------------------------------|
| | | | der BRD | | dem Ausland | |
| | Ist | Veränderung z. Vorjahreszeitr. | Ist | Veränderung z. Vorjahreszeitr. | Ist | Veränderung z. Vorjahreszeitr. |
| | Anzahl | Prozent | Anzahl | Prozent | Anzahl | Prozent |
| Verwaltungsbezirk | | | | | | |
| Kreisfreie Städte | | | | | | |
| Brandenburg an der Havel | 33 394 | - 5,9 | 31 095 | - 6,9 | 2 299 | 10,9 |
| Cottbus | 116 330 | 6,5 | 107 637 | 6,2 | 8 693 | 10,7 |
| Frankfurt (Oder) | 49 715 | 3,8 | 42 017 | 0,3 | 7 698 | 28,3 |
| Potsdam | 296 154 | 7,6 | 269 921 | 6,9 | 26 233 | 15,5 |
| Landkreise | | | | | | |
| Barnim | 182 630 | 5,1 | 170 308 | 4,0 | 12 322 | 23,1 |
| Dahme-Spreewald | 302 519 | 13,5 | 265 771 | 10,6 | 36 748 | 39,9 |
| Elbe-Elster | 43 699 | - 6,1 | 42 653 | - 5,9 | 1 046 | - 13,3 |
| Havelland | 68 552 | 1,0 | 66 277 | 0,7 | 2 275 | 10,3 |
| Märkisch-Oderland | 182 157 | 1,6 | 163 649 | 0,7 | 18 508 | 10,4 |
| Oberhavel | 153 848 | - 7,3 | 140 702 | - 5,5 | 13 146 | - 22,4 |
| Oberspreewald-Lausitz | 126 358 | 1,0 | 117 473 | - 0,2 | 8 885 | 20,4 |
| Oder-Spree | 256 720 | - 1,4 | 249 827 | - 1,6 | 6 893 | 4,1 |
| Ostprignitz-Ruppin | 198 537 | 5,0 | 191 848 | 5,1 | 6 689 | 2,5 |
| Potsdam-Mittelmark | 294 669 | 1,0 | 273 035 | 1,5 | 21 634 | - 5,6 |
| Prignitz | 72 786 | - 1,2 | 70 481 | - 1,3 | 2 305 | 2,2 |
| Spree-Neiße | 150 582 | 12,0 | 146 906 | 12,0 | 3 676 | 15,2 |
| Teltow-Fläming | 246 217 | 5,8 | 195 577 | 5,8 | 50 640 | 5,6 |
| Uckermark | 209 665 | 3,5 | 203 939 | 3,4 | 5 726 | 9,0 |
| Land Brandenburg | 2 984 532 | 3,7 | 2 749 116 | 3,2 | 235 416 | 10,0 |
| Reisegebiet | | | | | | |
| Prignitz | 90 366 | - 2,5 | 85 989 | - 1,8 | 4 377 | - 14,2 |
| Ruppiner Land | 334 805 | - 0,3 | 317 042 | 0,5 | 17 763 | - 13,9 |
| Uckermark | 209 665 | 3,5 | 203 939 | 3,4 | 5 726 | 9,0 |
| Barnimer Land | 182 630 | 5,1 | 170 308 | 4,0 | 12 322 | 23,1 |
| Märkisch-Oderland | 182 157 | 1,6 | 163 649 | 0,7 | 18 508 | 10,4 |
| Oder-Spree-Seengebiet | 306 435 | - 0,6 | 291 844 | - 1,3 | 14 591 | 15,6 |
| Dahme-Seengebiet | 209 952 | 7,1 | 178 611 | 3,4 | 31 341 | 34,5 |
| Spreewald | 373 192 | 11,9 | 355 106 | 11,5 | 18 086 | 21,5 |
| Niederlausitz | 112 645 | 6,5 | 104 070 | 4,8 | 8 575 | 32,0 |
| Elbe-Elster-Land | 43 699 | - 6,1 | 42 653 | - 5,9 | 1 046 | - 13,3 |
| Fläming | 411 082 | 2,4 | 342 809 | 1,7 | 68 273 | 6,1 |
| Havelland | 231 750 | 2,2 | 223 175 | 3,3 | 8 575 | - 19,7 |
| Potsdam | 296 154 | 7,6 | 269 921 | 6,9 | 26 233 | 15,5 |

16. Übernachtungen der Gäste in Beherbergungsstätten im November 2005 nach Verwaltungsbezirken und Reisegebieten sowie nach zusammengefassten Gästegruppen

| Verwaltungsbezirk Reisegebiet | Übernachtungen insgesamt | | davon Übernachtungen von Gästen aus | | | |
|----------------------------------|-----------------------------|---------------------------------|-------------------------------------|---------------------------------|-------------|---------------------------------|
| | | | der BRD | | dem Ausland | |
| | Ist | Veränderung z. Vorjahresmon. | Ist | Veränderung z. Vorjahresmon. | Ist | Veränderung z. Vorjahresmon. |
| | Anzahl | Prozent | Anzahl | Prozent | Anzahl | Prozent |
| Verwaltungsbezirk | | | | | | |
| Kreisfreie Städte | | | | | | |
| Brandenburg an der Havel | 4 270 | - 24,2 | 4 120 | - 20,9 | 150 | - 64,8 |
| Cottbus | 15 109 | - 15,4 | 13 908 | - 15,8 | 1 201 | - 10,0 |
| Frankfurt (Oder) | 6 580 | 19,6 | 5 605 | 15,4 | 975 | 50,5 |
| Potsdam | 50 378 | 11,9 | 45 354 | 6,5 | 5 024 | 104,9 |
| Landkreise | | | | | | |
| Barnim | 42 113 | - 11,7 | 40 818 | - 10,8 | 1 295 | - 33,7 |
| Dahme-Spreewald | 40 527 | 1,8 | 36 249 | 0,9 | 4 278 | 10,4 |
| Elbe-Elster | 13 905 | - 3,5 | 13 635 | - 2,3 | 270 | - 40,5 |
| Havelland | 11 406 | - 1,6 | 10 966 | - 3,4 | 440 | 77,4 |
| Märkisch-Oderland | 47 820 | 0,3 | 45 069 | - 1,4 | 2 751 | 40,6 |
| Oberhavel | 18 470 | - 10,5 | 17 368 | - 9,8 | 1 102 | - 20,7 |
| Oberspreewald-Lausitz | 10 168 | - 24,5 | 9 238 | - 22,8 | 930 | - 37,9 |
| Oder-Spree | 43 388 | - 19,5 | 42 267 | - 20,1 | 1 121 | 12,2 |
| Ostprignitz-Ruppin | 39 670 | 30,8 | 39 034 | 32,5 | 636 | - 28,4 |
| Potsdam-Mittelmark | 56 038 | - 0,3 | 53 486 | - 0,8 | 2 552 | 11,6 |
| Prignitz | 11 500 | - 36,0 | 11 127 | - 37,6 | 373 | 140,6 |
| Spree-Neiße | 26 133 | 15,0 | 25 670 | 16,2 | 463 | - 25,1 |
| Teltow-Fläming | 37 281 | 12,2 | 30 793 | 9,7 | 6 488 | 25,9 |
| Uckermark | 38 011 | 3,3 | 37 095 | 4,7 | 916 | - 33,2 |
| Land Brandenburg | 512 767 | - 1,5 | 481 802 | - 2,2 | 30 965 | 11,8 |
| Reisegebiet | | | | | | |
| Prignitz | 13 850 | - 32,8 | 13 395 | - 32,6 | 455 | - 39,6 |
| Ruppiner Land | 55 790 | 15,4 | 54 134 | 16,0 | 1 656 | - 1,4 |
| Uckermark | 38 011 | 3,3 | 37 095 | 4,7 | 916 | - 33,2 |
| Barnimer Land | 42 113 | - 11,7 | 40 818 | - 10,8 | 1 295 | - 33,7 |
| Märkisch-Oderland | 47 820 | 0,3 | 45 069 | - 1,4 | 2 751 | 40,6 |
| Oder-Spree-Seengebiet | 49 968 | - 15,9 | 47 872 | - 17,1 | 2 096 | 27,3 |
| Dahme-Seengebiet | 26 684 | 5,1 | 23 598 | 8,0 | 3 086 | - 13,0 |
| Spreewald | 51 907 | - 5,5 | 49 102 | - 6,8 | 2 805 | 24,0 |
| Niederlausitz | 13 346 | - 1,2 | 12 365 | 3,1 | 981 | - 35,3 |
| Elbe-Elster-Land | 13 905 | - 3,5 | 13 635 | - 2,3 | 270 | - 40,5 |
| Fläming | 74 887 | 4,6 | 66 145 | 2,2 | 8 742 | 26,6 |
| Havelland | 34 108 | - 2,7 | 33 220 | - 1,8 | 888 | - 26,7 |
| Potsdam | 50 378 | 11,9 | 45 354 | 6,5 | 5 024 | 104,9 |

17. Übernachtungen der Gäste in Beherbergungsstätten von Januar bis November 2005 nach Verwaltungsbezirken und Reisegebieten sowie nach zusammengefassten Gästegruppen

| Verwaltungsbezirk Reisegebiet | Übernachtungen insgesamt | | davon Übernachtungen von Gästen aus | | | |
|----------------------------------|-----------------------------|-----------------------------------|-------------------------------------|-----------------------------------|-------------|-----------------------------------|
| | | | der BRD | | dem Ausland | |
| | Ist | Veränderung z. Vorjahreszeitr. | Ist | Veränderung z. Vorjahreszeitr. | Ist | Veränderung z. Vorjahreszeitr. |
| | Anzahl | Prozent | Anzahl | Prozent | Anzahl | Prozent |
| Verwaltungsbezirk | | | | | | |
| Kreisfreie Städte | | | | | | |
| Brandenburg an der Havel | 74 411 | - 11,3 | 67 199 | - 14,4 | 7 212 | 35,5 |
| Cottbus | 211 291 | 2,8 | 189 214 | 1,9 | 22 077 | 11,4 |
| Frankfurt (Oder) | 86 646 | 5,1 | 72 362 | 0,7 | 14 284 | 35,2 |
| Potsdam | 674 917 | 6,7 | 611 769 | 6,0 | 63 148 | 13,6 |
| Landkreise | | | | | | |
| Barnim | 714 255 | 1,7 | 669 536 | - 0,6 | 44 719 | 56,1 |
| Dahme-Spreewald | 746 574 | 4,8 | 686 515 | 4,9 | 60 059 | 3,3 |
| Elbe-Elster | 180 655 | - 2,0 | 177 278 | - 1,8 | 3 377 | - 12,7 |
| Havelland | 167 327 | 0,5 | 160 319 | - 0,1 | 7 008 | 15,9 |
| Märkisch-Oderland | 628 997 | - 0,5 | 592 614 | - 1,1 | 36 383 | 9,5 |
| Oberhavel | 328 708 | - 5,1 | 303 062 | - 3,2 | 25 646 | - 23,2 |
| Oberspreewald-Lausitz | 320 761 | 2,2 | 300 587 | 1,3 | 20 174 | 16,1 |
| Oder-Spree | 724 697 | - 12,5 | 706 701 | - 12,5 | 17 996 | - 11,7 |
| Ostprignitz-Ruppin | 740 008 | 21,3 | 727 079 | 21,7 | 12 929 | 2,1 |
| Potsdam-Mittelmark | 799 969 | 3,5 | 748 601 | 4,0 | 51 368 | - 3,2 |
| Prignitz | 182 534 | - 23,8 | 178 109 | - 24,4 | 4 425 | 15,7 |
| Spree-Neiße | 382 331 | - 0,6 | 371 817 | - 1,2 | 10 514 | 25,2 |
| Teltow-Fläming | 519 114 | 10,7 | 421 107 | 10,8 | 98 007 | 10,3 |
| Uckermark | 674 801 | - 0,9 | 658 716 | - 0,3 | 16 085 | - 20,6 |
| Land Brandenburg | 8 157 996 | 1,4 | 7 642 585 | 1,0 | 515 411 | 7,5 |
| Reisegebiet | | | | | | |
| Prignitz | 223 699 | - 21,1 | 215 886 | - 21,2 | 7 813 | - 15,5 |
| Ruppiner Land | 1027 551 | 12,6 | 992 364 | 13,8 | 35 187 | - 13,4 |
| Uckermark | 674 801 | - 0,9 | 658 716 | - 0,3 | 16 085 | - 20,6 |
| Barnimer Land | 714 255 | 1,7 | 669 536 | - 0,6 | 44 719 | 56,1 |
| Märkisch-Oderland | 628 997 | - 0,5 | 592 614 | - 1,1 | 36 383 | 9,5 |
| Oder-Spree-Seengebiet | 811 343 | - 10,9 | 779 063 | - 11,4 | 32 280 | 4,3 |
| Dahme-Seengebiet | 468 051 | - 2,0 | 418 591 | - 1,9 | 49 460 | - 2,7 |
| Spreewald | 895 324 | 3,7 | 855 060 | 3,5 | 40 264 | 9,3 |
| Niederlausitz | 297 582 | 7,9 | 274 482 | 5,7 | 23 100 | 43,9 |
| Elbe-Elster-Land | 180 655 | - 2,0 | 177 278 | - 1,8 | 3 377 | - 12,7 |
| Fläming | 991 011 | 6,1 | 850 830 | 5,2 | 140 181 | 12,3 |
| Havelland | 569 810 | 2,1 | 546 396 | 3,1 | 23 414 | - 17,6 |
| Potsdam | 674 917 | 6,7 | 611 769 | 6,0 | 63 148 | 13,6 |

18. Durchschnittliche Aufenthaltsdauer der Gäste in Beherbergungsstätten im Berichtsmonat und seit Jahresbeginn nach Verwaltungsbezirken und Reisegebieten

| Verwaltungsbezirk Reisegebiet | Durchschnittliche Aufenthaltsdauer | | davon Gäste aus | | | |
|----------------------------------|---------------------------------------|------------------------|------------------|------------------------|------------------|------------------------|
| | der Gäste insgesamt ¹⁾ | | der BRD | | dem Ausland | |
| | November 2005 | seit Jahres- beginn | November 2005 | seit Jahres- beginn | November 2005 | seit Jahres- beginn |
| | Tage | | | | | |
| Verwaltungsbezirk | | | | | | |
| Kreisfreie Städte | | | | | | |
| Brandenburg an der Havel | 1,9 | 2,2 | 1,9 | 2,2 | 1,8 | 3,1 |
| Cottbus | 1,6 | 1,8 | 1,5 | 1,8 | 1,9 | 2,5 |
| Frankfurt (Oder) | 1,5 | 1,7 | 1,5 | 1,7 | 1,8 | 1,9 |
| Potsdam | 2,1 | 2,3 | 2,1 | 2,3 | 2,5 | 2,4 |
| Landkreise | | | | | | |
| Barnim | 4,3 | 3,9 | 4,3 | 3,9 | 3,2 | 3,6 |
| Dahme-Spreewald | 2,3 | 2,5 | 2,4 | 2,6 | 1,7 | 1,6 |
| Elbe-Elster | 4,4 | 4,1 | 4,5 | 4,2 | 3,2 | 3,2 |
| Havelland | 2,2 | 2,4 | 2,2 | 2,4 | 3,2 | 3,1 |
| Märkisch-Oderland | 4,0 | 3,5 | 4,3 | 3,6 | 1,9 | 2,0 |
| Oberhavel | 1,7 | 2,1 | 1,7 | 2,2 | 2,0 | 2,0 |
| Oberspreewald-Lausitz | 1,9 | 2,5 | 1,8 | 2,6 | 2,3 | 2,3 |
| Oder-Spree | 2,2 | 2,8 | 2,2 | 2,8 | 2,2 | 2,6 |
| Ostprignitz-Ruppin | 3,4 | 3,7 | 3,4 | 3,8 | 2,6 | 1,9 |
| Potsdam-Mittelmark | 2,7 | 2,7 | 2,7 | 2,7 | 2,1 | 2,4 |
| Prignitz | 2,3 | 2,5 | 2,3 | 2,5 | 2,4 | 1,9 |
| Spree-Neiße | 2,8 | 2,5 | 2,8 | 2,5 | 3,4 | 2,9 |
| Teltow-Fläming | 2,0 | 2,1 | 2,0 | 2,2 | 1,8 | 1,9 |
| Uckermark | 2,7 | 3,2 | 2,7 | 3,2 | 2,7 | 2,8 |
| Land Brandenburg | 2,5 | 2,7 | 2,5 | 2,8 | 2,1 | 2,2 |
| Reisegebiet | | | | | | |
| Prignitz | 2,2 | 2,5 | 2,2 | 2,5 | 2,2 | 1,8 |
| Ruppiner Land | 2,6 | 3,1 | 2,6 | 3,1 | 2,3 | 2,0 |
| Uckermark | 2,7 | 3,2 | 2,7 | 3,2 | 2,7 | 2,8 |
| Barnimer Land | 4,3 | 3,9 | 4,3 | 3,9 | 3,2 | 3,6 |
| Märkisch-Oderland | 4,0 | 3,5 | 4,3 | 3,6 | 1,9 | 2,0 |
| Oder-Spree-Seengebiet | 2,1 | 2,6 | 2,1 | 2,7 | 2,0 | 2,2 |
| Dahme-Seengebiet | 2,0 | 2,2 | 2,1 | 2,3 | 1,5 | 1,6 |
| Spreewald | 2,3 | 2,4 | 2,3 | 2,4 | 2,0 | 2,2 |
| Niederlausitz | 2,1 | 2,6 | 2,0 | 2,6 | 2,7 | 2,7 |
| Elbe-Elster-Land | 4,4 | 4,1 | 4,5 | 4,2 | 3,2 | 3,2 |
| Fläming | 2,4 | 2,4 | 2,5 | 2,5 | 1,9 | 2,1 |
| Havelland | 2,1 | 2,5 | 2,1 | 2,4 | 2,1 | 2,7 |
| Potsdam | 2,1 | 2,3 | 2,1 | 2,3 | 2,5 | 2,4 |

1) Rechnerischer Wert (Übernachtungen/Ankünfte)

19. Ankünfte, Übernachtungen und durchschnittliche Aufenthaltsdauer der Gäste in Beherbergungsstätten im November 2005 nach Betriebsarten und zusammengefassten Gästegruppen

| Betriebsart Ständiger Wohnsitz der Gäste | Ankünfte | | Übernachtungen | | Durchschnittliche Aufenthaltsdauer insgesamt ¹⁾ |
|---|----------|------------------------------|----------------|------------------------------|--|
| | Ist | Veränderung z. Vorjahresmon. | Ist | Veränderung z. Vorjahresmon. | |
| | Anzahl | Prozent | Anzahl | Prozent | Tage |
| Hotels | 127 865 | 5,6 | 228 001 | 3,8 | 1,8 |
| Bundesrepublik Deutschland | 117 103 | 5,1 | 207 192 | 3,1 | 1,8 |
| Ausland | 10 762 | 11,5 | 20 809 | 12,1 | 1,9 |
| Hotels garni | 19 383 | 0,7 | 37 404 | 4,6 | 1,9 |
| Bundesrepublik Deutschland | 16 191 | - 1,0 | 31 670 | 1,4 | 2,0 |
| Ausland | 3 192 | 10,3 | 5 734 | 26,1 | 1,8 |
| Gasthöfe | 9 505 | - 11,3 | 18 790 | - 15,4 | 2,0 |
| Bundesrepublik Deutschland | 9 316 | - 11,5 | 18 205 | - 15,7 | 2,0 |
| Ausland | 189 | - 3,1 | 585 | - 6,8 | 3,1 |
| Pensionen | 9 709 | 3,4 | 24 537 | - 2,8 | 2,5 |
| Bundesrepublik Deutschland | 9 505 | 3,5 | 23 735 | - 3,8 | 2,5 |
| Ausland | 204 | 2,5 | 802 | 36,4 | 3,9 |
| Zusammen Hotellerie | 166 462 | 3,8 | 308 732 | 1,9 | 1,9 |
| Bundesrepublik Deutschland | 152 115 | 3,2 | 280 802 | 0,8 | 1,8 |
| Ausland | 14 347 | 10,9 | 27 930 | 14,8 | 1,9 |
| Hütten, Jugendherbergen u. ä. | 7 636 | - 9,2 | 18 027 | - 10,7 | 2,4 |
| Bundesrepublik Deutschland | 7 413 | - 5,8 | 16 948 | - 9,7 | 2,3 |
| Ausland | 223 | - 58,6 | 1 079 | - 23,9 | 4,8 |
| Erholungs-, Ferien- und Schulungsheime | 22 372 | - 6,2 | 58 062 | - 6,0 | 2,6 |
| Bundesrepublik Deutschland | 21 973 | - 7,0 | 56 732 | - 6,1 | 2,6 |
| Ausland | 399 | 74,2 | 1 330 | 0,3 | 3,3 |
| Ferienhäuser/ -wohnungen | 2 836 | - 5,4 | 9 187 | - 8,8 | 3,2 |
| Bundesrepublik Deutschland | 2 802 | - 5,8 | 8 961 | - 10,0 | 3,2 |
| Ausland | 34 | 61,9 | 226 | 100,0 | 6,6 |
| Zusammen Sonst. Beherberg. | 32 844 | - 6,9 | 85 276 | - 7,3 | 2,6 |
| Bundesrepublik Deutschland | 32 188 | - 6,6 | 82 641 | - 7,3 | 2,6 |
| Ausland | 656 | - 16,8 | 2 635 | - 7,7 | 4,0 |
| Vorsorge- und Reha-Kliniken | 5 209 | - 9,7 | 118 759 | - 5,5 | 22,8 |
| Bundesrepublik Deutschland | 5 177 | - 9,7 | 118 359 | - 5,4 | 22,9 |
| Ausland | 32 | - 11,1 | 400 | - 24,0 | 12,5 |
| Betriebe insgesamt | 204 515 | 1,5 | 512 767 | - 1,5 | 2,5 |
| Bundesrepublik Deutschland | 189 480 | 1,0 | 481 802 | - 2,2 | 2,5 |
| Ausland | 15 035 | 9,3 | 30 965 | 11,8 | 2,1 |

1) Rechnerischer Wert (Übernachtungen/Ankünfte)

20. Ankünfte, Übernachtungen und durchschnittliche Aufenthaltsdauer der Gäste in Beherbergungsstätten von Januar bis November 2005 nach Betriebsarten und zusammengefassten Gästegruppen

| Betriebsart Ständiger Wohnsitz der Gäste | Ankünfte | | Übernachtungen | | Durchschnittliche Aufenthaltsdauer insgesamt ¹⁾ |
|---|-----------|--------------------------------|----------------|--------------------------------|--|
| | Ist | Veränderung z. Vorjahreszeitr. | Ist | Veränderung z. Vorjahreszeitr. | |
| | Anzahl | Prozent | Anzahl | Prozent | Tage |
| Hotels | 1 647 442 | 4,0 | 3 349 383 | 2,9 | 2,0 |
| Bundesrepublik Deutschland | 1 485 676 | 3,8 | 3 020 910 | 2,7 | 2,0 |
| Ausland | 161 766 | 6,7 | 328 473 | 4,6 | 2,0 |
| Hotels garni | 279 712 | 6,1 | 545 212 | 5,2 | 1,9 |
| Bundesrepublik Deutschland | 231 253 | 4,5 | 458 432 | 4,0 | 2,0 |
| Ausland | 48 459 | 14,6 | 86 780 | 12,3 | 1,8 |
| Gasthöfe | 154 549 | - 0,7 | 318 075 | - 2,5 | 2,1 |
| Bundesrepublik Deutschland | 150 734 | - 0,9 | 310 191 | - 2,5 | 2,1 |
| Ausland | 3 815 | 9,1 | 7 884 | - 1,9 | 2,1 |
| Pensionen | 151 350 | 0,2 | 397 600 | - 0,6 | 2,6 |
| Bundesrepublik Deutschland | 147 624 | 0,1 | 385 433 | 1,4 | 2,6 |
| Ausland | 3 726 | 2,0 | 12 167 | - 37,9 | 3,3 |
| Zusammen Hotellerie | 2 233 053 | 3,7 | 4 610 270 | 2,5 | 2,1 |
| Bundesrepublik Deutschland | 2 015 287 | 3,2 | 4 174 966 | 2,3 | 2,1 |
| Ausland | 217 766 | 8,3 | 435 304 | 3,9 | 2,0 |
| Hütten, Jugendherbergen u. ä. | 251 160 | 10,8 | 753 792 | 10,4 | 3,0 |
| Bundesrepublik Deutschland | 241 491 | 10,0 | 711 472 | 8,0 | 2,9 |
| Ausland | 9 669 | 37,3 | 42 320 | 74,0 | 4,4 |
| Erholungs-, Ferien- und Schulungsheime | 328 942 | 2,4 | 997 873 | 1,0 | 3,0 |
| Bundesrepublik Deutschland | 323 237 | 2,0 | 973 411 | 1,1 | 3,0 |
| Ausland | 5 705 | 35,4 | 24 462 | - 2,5 | 4,3 |
| Ferienhäuser/ -wohnungen | 118 007 | 2,6 | 549 408 | 2,7 | 4,7 |
| Bundesrepublik Deutschland | 116 047 | 2,2 | 541 718 | 2,8 | 4,7 |
| Ausland | 1 960 | 35,1 | 7 690 | - 2,8 | 3,9 |
| Zusammen Sonst. Beherberg. | 698 109 | 5,3 | 2 301 073 | 4,3 | 3,3 |
| Bundesrepublik Deutschland | 680 775 | 4,7 | 2 226 601 | 3,6 | 3,3 |
| Ausland | 17 334 | 36,4 | 74 472 | 29,9 | 4,3 |
| Vorsorge- und Reha-Kliniken | 53 370 | - 12,1 | 1 246 653 | - 7,2 | 23,4 |
| Bundesrepublik Deutschland | 53 054 | - 12,4 | 1 241 018 | - 7,4 | 23,4 |
| Ausland | 316 | 69,9 | 5 635 | 69,2 | 17,8 |
| Betriebe insgesamt | 2 984 532 | 3,7 | 8 157 996 | 1,4 | 2,7 |
| Bundesrepublik Deutschland | 2 749 116 | 3,2 | 7 642 585 | 1,0 | 2,8 |
| Ausland | 235 416 | 10,0 | 515 411 | 7,5 | 2,2 |

1) Rechnerischer Wert (Übernachtungen/Ankünfte)

21. Ankünfte, Übernachtungen und durchschnittliche Aufenthaltsdauer der Gäste in Beherbergungsstätten im November 2005 nach Herkunftsländern

| Herkunftsland (ständiger Wohnsitz) | Ankünfte | | Übernachtungen | | | Durchschnitt- liche Aufent- haltsdauer ²⁾ |
|---------------------------------------|----------|---------------------------------|----------------|---------------------------------|----------------------|--|
| | Ist | Veränderung z. Vorjahresmon. | Ist | Veränderung z. Vorjahresmon. | Anteil ¹⁾ | |
| | Anzahl | Prozent | Anzahl | Prozent | | Tage |
| Insgesamt | 204 515 | 1,5 | 512 767 | - 1,5 | 100 | 2,5 |
| BRD | 189 480 | 1,0 | 481 802 | - 2,2 | 94,0 | 2,5 |
| Ausland | 15 035 | 9,3 | 30 965 | 11,8 | 6,0 | 2,1 |
| Europa | 11 373 | 5,8 | 24 036 | 8,1 | 77,6 | 2,1 |
| Baltische Staaten | 270 | 86,2 | 472 | 51,3 | 1,5 | 1,7 |
| Belgien | 325 | 3,8 | 609 | - 6,7 | 2,0 | 1,9 |
| Dänemark | 486 | - 25,3 | 1 223 | - 9,1 | 3,9 | 2,5 |
| Finnland | 136 | - 60,1 | 302 | - 55,2 | 1,0 | 2,2 |
| Frankreich | 487 | - 0,8 | 1 226 | 37,3 | 4,0 | 2,5 |
| Griechenland | 100 | - 22,5 | 184 | - 25,8 | 0,6 | 1,8 |
| Vereinigtes Königreich | 936 | 7,5 | 1 654 | - 14,0 | 5,3 | 1,8 |
| Republik Irland | 89 | 81,6 | 250 | 177,8 | 0,8 | 2,8 |
| Island | 7 | - 53,3 | 13 | - 48,0 | 0 | 1,9 |
| Italien | 397 | 17,8 | 824 | 21,0 | 2,7 | 2,1 |
| Luxemburg | 32 | - 17,9 | 68 | 0 | 0,2 | 2,1 |
| Niederlande | 2 152 | 4,9 | 4 680 | 18,6 | 15,1 | 2,2 |
| Norwegen | 204 | - 7,7 | 301 | 16,2 | 1,0 | 1,5 |
| Österreich | 538 | 17,7 | 1 182 | - 15,5 | 3,8 | 2,2 |
| Polen | 1 888 | - 3,8 | 3 643 | - 12,9 | 11,8 | 1,9 |
| Portugal | 82 | 156,3 | 241 | 205,1 | 0,8 | 2,9 |
| Russland | 669 | - 4,0 | 1 615 | 10,2 | 5,2 | 2,4 |
| Schweden | 359 | - 3,5 | 693 | 12,5 | 2,2 | 1,9 |
| Schweiz | 551 | 38,4 | 1 249 | 44,6 | 4,0 | 2,3 |
| Spanien | 316 | 43,6 | 649 | 6,6 | 2,1 | 2,1 |
| Tschechische Republik | 350 | 22,8 | 628 | 32,5 | 2,0 | 1,8 |
| Türkei | 118 | 96,7 | 353 | 9,3 | 1,1 | 3,0 |
| Ungarn | 141 | 17,5 | 461 | 61,2 | 1,5 | 3,3 |
| sonstige europäische Länder | 740 | 49,8 | 1 516 | 86,5 | 4,9 | 2,0 |
| Afrika | 105 | 288,9 | 230 | 277,0 | 0,7 | 2,2 |
| Republik Südafrika | 17 | 88,9 | 47 | 88,0 | 0,2 | 2,8 |
| sonstige afrikanische Länder | 88 | 388,9 | 183 | 408,3 | 0,6 | 2,1 |

21. Ankünfte, Übernachtungen und durchschnittliche Aufenthaltsdauer der Gäste in Beherbergungsstätten im November 2005 nach Herkunftsländern

| Herkunftsland (ständiger Wohnsitz) | Ankünfte | | Übernachtungen | | | Durchschnitt- liche Aufent- haltsdauer ²⁾ |
|---------------------------------------|----------|---------------------------------|----------------|---------------------------------|----------------------|--|
| | Ist | Veränderung z. Vorjahresmon. | Ist | Veränderung z. Vorjahresmon. | Anteil ¹⁾ | |
| | Anzahl | Prozent | Anzahl | Prozent | | Tage |
| Asien | 1 513 | 25,1 | 2 334 | 16,5 | 7,5 | 1,5 |
| Arabische Golfstaaten | 2 | - 87,5 | 10 | - 78,3 | 0 | 5,0 |
| VR China und Hongkong | 153 | 43,0 | 319 | 57,1 | 1,0 | 2,1 |
| Israel | 19 | - 50,0 | 76 | - 59,4 | 0,2 | 4,0 |
| Japan | 1 227 | 47,5 | 1 599 | 39,9 | 5,2 | 1,3 |
| Südkorea | 21 | 75,0 | 60 | 66,7 | 0,2 | 2,9 |
| Taiwan | 5 | 0 | 25 | 108,3 | 0 | 5,0 |
| sonstige asiatische Länder | 86 | - 56,8 | 245 | - 34,8 | 0,8 | 2,8 |
| Amerika gesamt | 462 | 7,4 | 1 474 | 34,0 | 4,8 | 3,2 |
| Kanada | 58 | 0 | 201 | 44,6 | 0,6 | 3,5 |
| USA | 337 | 14,2 | 1 056 | 29,3 | 3,4 | 3,1 |
| Mittelamerika und Karibik | 20 | 53,8 | 54 | 170,0 | 0,2 | 2,7 |
| Brasilien | 26 | 30,0 | 90 | 210,3 | 0,3 | 3,5 |
| sonst. südamerik. Länder | 21 | - 52,3 | 73 | - 23,2 | 0,2 | 3,5 |
| Australien-Neuseeland- Ozeanien | 27 | - 35,7 | 65 | - 9,7 | 0,2 | 2,4 |
| Ohne Angaben | 1 555 | 19,4 | 2 826 | 26,1 | 9,1 | 1,8 |

1) Bei Übernachtungen von Gästen aus der Bundesrepublik Deutschland und dem Ausland insgesamt: Anteil an allen Übernachtungen
sonst: Anteil an den Übernachtungen des Auslands insgesamt

2) Rechnerischer Wert (Übernachtungen/Ankünfte)

22. Ankünfte, Übernachtungen und durchschnittliche Aufenthaltsdauer der Gäste in Beherbergungsstätten von Januar bis November 2005 nach Herkunftsländern

| Herkunftsland (ständiger Wohnsitz) | Ankünfte | | Übernachtungen | | | Durchschnitt- liche Aufent- haltsdauer ²⁾ |
|---------------------------------------|-----------|-----------------------------------|----------------|-----------------------------------|----------------------|--|
| | Ist | Veränderung z. Vorjahreszeitr. | Ist | Veränderung z. Vorjahreszeitr. | Anteil ¹⁾ | |
| | Anzahl | Prozent | Anzahl | Prozent | | |
| Insgesamt | 2 984 532 | 3,7 | 8 157 996 | 1,4 | 100 | 2,7 |
| BRD | 2 749 116 | 3,2 | 7 642 585 | 1,0 | 93,7 | 2,8 |
| Ausland | 235 416 | 10,0 | 515 411 | 7,5 | 6,3 | 2,2 |
| Europa | 191 404 | 10,0 | 412 829 | 5,5 | 80,1 | 2,2 |
| Baltische Staaten | 3 297 | 13,2 | 6 975 | 24,4 | 1,4 | 2,1 |
| Belgien | 4 609 | - 5,8 | 9 673 | - 16,7 | 1,9 | 2,1 |
| Dänemark | 12 074 | 1,7 | 25 205 | 4,7 | 4,9 | 2,1 |
| Finnland | 2 804 | - 17,7 | 4 824 | - 40,3 | 0,9 | 1,7 |
| Frankreich | 8 944 | 5,2 | 19 349 | 1,4 | 3,8 | 2,2 |
| Griechenland | 1 224 | 29,0 | 2 316 | - 5,8 | 0,4 | 1,9 |
| Vereinigtes Königreich | 13 687 | 30,1 | 31 999 | 27,9 | 6,2 | 2,3 |
| Republik Irland | 823 | 61,4 | 2 077 | 65,5 | 0,4 | 2,5 |
| Island | 272 | 57,2 | 737 | 163,2 | 0,1 | 2,7 |
| Italien | 7 969 | 7,5 | 22 634 | 14,8 | 4,4 | 2,8 |
| Luxemburg | 782 | 34,6 | 1 723 | 34,6 | 0,3 | 2,2 |
| Niederlande | 36 015 | 3,9 | 85 422 | 4,9 | 16,6 | 2,4 |
| Norwegen | 6 338 | 11,2 | 8 252 | 14,5 | 1,6 | 1,3 |
| Österreich | 8 389 | - 3,4 | 19 168 | - 8,9 | 3,7 | 2,3 |
| Polen | 25 603 | 14,8 | 55 304 | 2,6 | 10,7 | 2,2 |
| Portugal | 826 | - 30,6 | 2 279 | - 52,3 | 0,4 | 2,8 |
| Russland | 9 606 | 9,9 | 21 193 | 15,9 | 4,1 | 2,2 |
| Schweden | 15 756 | - 5,9 | 21 692 | - 3,5 | 4,2 | 1,4 |
| Schweiz | 8 610 | 9,0 | 18 400 | 9,1 | 3,6 | 2,1 |
| Spanien | 4 699 | 52,9 | 12 588 | 52,9 | 2,4 | 2,7 |
| Tschechische Republik | 5 148 | 7,6 | 10 755 | 3,4 | 2,1 | 2,1 |
| Türkei | 809 | 11,1 | 3 738 | 25,8 | 0,7 | 4,6 |
| Ungarn | 2 316 | 31,9 | 5 352 | 35,1 | 1,0 | 2,3 |
| sonstige europäische Länder | 10 804 | 81,5 | 21 174 | - 1,0 | 4,1 | 2,0 |
| Afrika | 1 302 | 74,1 | 4 607 | 98,0 | 0,9 | 3,5 |
| Republik Südafrika | 213 | 23,1 | 686 | 48,5 | 0,1 | 3,2 |
| sonstige afrikanische Länder | 1 089 | 89,4 | 3 921 | 110,2 | 0,8 | 3,6 |

22. Ankünfte, Übernachtungen und durchschnittliche Aufenthaltsdauer der Gäste in Beherbergungsstätten von Januar bis November 2005 nach Herkunftsländern

| Herkunftsland (ständiger Wohnsitz) | Ankünfte | | Übernachtungen | | | Durchschnitt- liche Aufent- haltsdauer ²⁾ |
|---------------------------------------|----------|-----------------------------------|----------------|-----------------------------------|----------------------|--|
| | Ist | Veränderung z. Vorjahreszeitr. | Ist | Veränderung z. Vorjahreszeitr. | Anteil ¹⁾ | |
| | Anzahl | Prozent | Anzahl | Prozent | | |
| Asien | 13 636 | 7,7 | 26 036 | 18,2 | 5,1 | 1,9 |
| Arabische Golfstaaten | 175 | 94,4 | 558 | 81,8 | 0,1 | 3,2 |
| VR China und Hongkong | 1 486 | - 18,2 | 3 807 | 4,4 | 0,7 | 2,6 |
| Israel | 941 | 32,7 | 2 599 | 54,2 | 0,5 | 2,8 |
| Japan | 7 921 | 4,0 | 12 959 | 15,6 | 2,5 | 1,6 |
| Südkorea | 597 | 34,5 | 909 | - 8,5 | 0,2 | 1,5 |
| Taiwan | 74 | 13,8 | 246 | 29,5 | 0 | 3,3 |
| sonstige asiatische Länder | 2 442 | 27,0 | 4 958 | 24,0 | 1,0 | 2,0 |
| Amerika gesamt | 9 600 | 7,5 | 35 441 | 21,5 | 6,9 | 3,7 |
| Kanada | 1 353 | 8,6 | 4 413 | 12,3 | 0,9 | 3,3 |
| USA | 6 825 | 6,1 | 24 875 | 13,0 | 4,8 | 3,6 |
| Mittelamerika und Karibik | 407 | 57,8 | 1 594 | 100,5 | 0,3 | 3,9 |
| Brasilien | 531 | 24,4 | 3 060 | 199,1 | 0,6 | 5,8 |
| sonst. südamerik. Länder | 484 | - 14,0 | 1 499 | 6,9 | 0,3 | 3,1 |
| Australien-Neuseeland- Ozeanien | 848 | - 4,4 | 2 027 | - 5,1 | 0,4 | 2,4 |
| Ohne Angaben | 18 626 | 10,7 | 34 471 | 6,4 | 6,7 | 1,9 |

1) Bei Übernachtungen von Gästen aus der Bundesrepublik Deutschland und dem Ausland insgesamt: Anteil an allen Übernachtungen
sonst: Anteil an den Übernachtungen des Auslands insgesamt

2) Rechnerischer Wert (Übernachtungen/Ankünfte)

23. Beherbergungsstätten, Gästebetten und Kapazitätsauslastung nach Gemeindegruppen

| Gemeindegruppen | Beherbergungsstätten | | Betten/Schlafgelegenheiten | | | | |
|----------------------------------|------------------------------|-----------|------------------------------|---------------------|---|---|---------------------------|
| | ins- gesamt ¹⁾ | darunter | ins- gesamt ²⁾ | darunter angebotene | | | |
| | | geöffnete | | Ist ¹⁾ | Verän- derung zum Vor- jahres- stichtag | durchschnittliche Auslastung ³⁾ | |
| | | | | | | November 2005 | seit Jahres- beginn |
| | | | | | | | |
| Anzahl | | | | Prozent | | | |
| Mineral- und Moorbäder | | | | | | | |
| Bad Liebenwerda | 11 | 9 | 504 | 414 | 2,0 | 71,6 | 63,9 |
| Bad Freienwalde ⁴⁾ | 9 | 9 | 513 | 513 | 2,8 | 50,2 | 50,6 |
| Bad Saarow | 19 | 17 | 1 543 | 1 396 | - 7,2 | 29,2 | 38,8 |
| Belzig ⁴⁾ | 16 | 15 | 684 | 581 | - 3,6 | 55,1 | 49,4 |
| Bad Wilsnack | 5 | 5 | 240 | 226 | - 49,7 | 37,4 | 40,0 |
| Templin ⁴⁾ | 13 | 13 | 1 307 | 1 307 | 1,4 | 29,7 | 46,0 |
| Zusammen | 73 | 68 | 4 791 | 4 437 | - 6,6 | 39,5 | 46,3 |
| Kneippkurorte | | | | | | | |
| Buckow | 10 | 10 | 640 | 640 | 1,9 | 46,4 | 52,7 |
| Erholungsorte | | | | | | | |
| Lübben/Spreewald | 15 | 11 | 676 | 563 | - 4,9 | 45,9 | 63,8 |
| Goyatz, Ortsteil | 4 | 3 | 106 | 82 | 2,5 | 3,1 | 24,5 |
| Waldsiefersdorf | 2 | 2 | 140 | 140 | — | . | . |
| Himmelpfort, Ortsteil | 4 | 1 | 114 | 29 | — | . | . |
| Neuglobsow, Ortsteil | 7 | 3 | 206 | 73 | - 2,7 | 9,5 | 42,9 |
| Lübbenau/Spreewald ⁴⁾ | 23 | 15 | 845 | 698 | 2,3 | 11,7 | 29,3 |
| Müllrose | 7 | 6 | 196 | 176 | - 9,3 | 21,5 | 24,0 |
| Neuzelle ⁴⁾ | 3 | 3 | 74 | 72 | 9,1 | 25,7 | 35,1 |
| Wendisch Rietz | 6 | 4 | 886 | 789 | 21,6 | 6,7 | 33,3 |
| Lindow (Mark) ⁴⁾ | 8 | 7 | 647 | 631 | 67,4 | 50,5 | 60,1 |
| Rheinsberg ⁴⁾ | 16 | 14 | 946 | 864 | 45,2 | 32,2 | 55,6 |
| Kleinzerlang, Ortsteil | 7 | 5 | 1 240 | 1 189 | 1,0 | 13,2 | 35,8 |
| Werder (Havel) ⁴⁾ | 12 | 7 | 1 438 | 1 129 | 33,8 | 20,9 | 32,0 |
| Burg/Spreewald | 30 | 21 | 1 607 | 1 321 | - 2,0 | 42,8 | 51,6 |
| Lychen | 23 | 14 | 1 050 | 582 | 14,3 | 5,2 | 22,9 |
| Zusammen | 167 | 116 | 10 171 | 8 338 | 13,3 | 24,8 | 41,0 |
| Sonstige Gemeinden | 1 236 | 1 121 | 63 822 | 56 178 | - 1,4 | 23,5 | 31,3 |
| Land Brandenburg | 1 486 | 1 315 | 79 424 | 69 593 | - 0,1 | 24,9 | 33,6 |

1) Anzahl am Ende des Berichtsmonats

2) Maximales Bettenangebot in den zurückliegenden 13 Monaten (einschl. lfd. Monat)

3) Rechnerischer Wert (Übernachtungen/angebotene Bettentage) x 100

4) Prädikatisierter Gemeindeteil

24. Ankünfte, Übernachtungen und durchschnittliche Aufenthaltsdauer der Gäste in Beherbergungsstätten im November 2005 nach Gemeindegruppen

| Gemeindegruppen | Ankünfte | | Übernachtungen | | Durchschnittliche Aufenthaltsdauer ¹⁾ |
|----------------------------------|----------|------------------------------|----------------|------------------------------|--|
| | Ist | Veränderung z. Vorjahresmon. | Ist | Veränderung z. Vorjahresmon. | |
| | Anzahl | Prozent | Anzahl | Prozent | Tage |
| Mineral- und Moorbäder | | | | | |
| Bad Liebenwerda | 701 | 21,9 | 8 893 | - 1,8 | 12,7 |
| Bad Freienwalde ²⁾ | 837 | - 8,9 | 7 724 | 2,6 | 9,2 |
| Bad Saarow | 5 204 | - 11,2 | 12 229 | - 17,1 | 2,3 |
| Belzig ²⁾ | 1 948 | 7,8 | 9 602 | - 0,3 | 4,9 |
| Bad Wilsnack | 1 029 | - 33,0 | 2 533 | - 72,6 | 2,5 |
| Templin ²⁾ | 4 271 | - 18,6 | 11 605 | - 4,0 | 2,7 |
| Zusammen | 13 990 | - 12,2 | 52 586 | - 15,6 | 3,8 |
| Kneippkurorte | | | | | |
| Buckow | 893 | - 9,5 | 8 917 | 0,6 | 10,0 |
| Erholungsorte | | | | | |
| Lübben/Spreewald | 1 011 | - 7,6 | 7 579 | - 7,6 | 7,5 |
| Goyatz, Ortsteil | . | . | . | . | . |
| Waldsiedersdorf | . | . | . | . | . |
| Himmelfort, Ortsteil | . | . | . | . | . |
| Neuglobsow, Ortsteil | 89 | - 32,1 | 158 | - 49,4 | 1,8 |
| Lübbenau/Spreewald ²⁾ | 1 319 | - 4,5 | 2 403 | - 5,7 | 1,8 |
| Müllrose | 625 | 33,0 | 1 134 | 14,0 | 1,8 |
| Neuzelle ²⁾ | 371 | - 6,3 | 556 | - 30,0 | 1,5 |
| Wendisch Rietz | 534 | - 6,8 | 1 582 | - 37,8 | 3,0 |
| Lindow (Mark) ²⁾ | 1 138 | 1,5 | 9 557 | 316,1 | 8,4 |
| Rheinsberg ²⁾ | 1 331 | 7,3 | 8 339 | 2,2 | 6,3 |
| Kleinzerlang, Ortsteil | 1 951 | 48,0 | 4 720 | 22,2 | 2,4 |
| Werder (Havel) ²⁾ | 3 109 | 136,8 | 7 071 | 88,3 | 2,3 |
| Burg/Spreewald | 4 697 | 11,1 | 16 570 | 16,2 | 3,5 |
| Lychen | 370 | - 50,5 | 901 | - 31,1 | 2,4 |
| Zusammen | 16 951 | 16,0 | 61 402 | 21,1 | 3,6 |
| Sonstige Gemeinden | 172 681 | 1,7 | 389 862 | - 2,2 | 2,3 |
| Land Brandenburg | 204 515 | 1,5 | 512 767 | - 1,5 | 2,5 |

1) Rechnerischer Wert (Übernachtungen/Ankünfte)

2) Prädikatisierter Gemeindeteil

25. Ankünfte, Übernachtungen und durchschnittliche Aufenthaltsdauer der Gäste in Beherbergungsstätten von Januar bis November 2005 nach Gemeindegruppen

| Gemeindegruppen | Ankünfte | | Übernachtungen | | Durchschnittliche Aufenthaltsdauer ¹⁾ |
|----------------------------------|-----------|--------------------------------|----------------|--------------------------------|--|
| | Ist | Veränderung z. Vorjahreszeitr. | Ist | Veränderung z. Vorjahreszeitr. | |
| | Anzahl | Prozent | Anzahl | Prozent | Tage |
| Mineral- und Moorbäder | | | | | |
| Bad Liebenwerda | 7 458 | 0,6 | 98 354 | 0,3 | 13,2 |
| Bad Freienwalde ²⁾ | 11 243 | - 5,1 | 86 032 | 0,8 | 7,7 |
| Bad Saarow | 63 469 | - 3,8 | 181 926 | - 5,5 | 2,9 |
| Belzig ²⁾ | 23 066 | 2,1 | 107 344 | 3,4 | 4,7 |
| Bad Wilsnack | 11 838 | - 28,3 | 30 330 | - 69,7 | 2,6 |
| Templin ²⁾ | 58 768 | - 4,7 | 199 713 | - 0,7 | 3,4 |
| Zusammen | 175 842 | - 5,5 | 703 699 | - 9,9 | 4,0 |
| Kneippkurorte | | | | | |
| Buckow | 16 173 | - 6,4 | 110 520 | - 2,2 | 6,8 |
| Erholungsorte | | | | | |
| Lübben/Spreewald | 25 945 | 4,8 | 126 949 | 6,9 | 4,9 |
| Goyatz, Ortsteil | . | . | . | . | . |
| Waldsiefersdorf | . | . | . | . | . |
| Himmelpfort, Ortsteil | . | . | . | . | . |
| Neuglobsow, Ortsteil | 6 681 | 13,3 | 19 568 | 4,9 | 2,9 |
| Lübbenau/Spreewald ²⁾ | 35 670 | - 0,4 | 73 977 | 1,5 | 2,1 |
| Müllrose | 7 262 | 13,8 | 14 437 | 1,6 | 2,0 |
| Neuzelle ²⁾ | 4 770 | - 1,5 | 8 140 | - | 1,7 |
| Wendisch Rietz | 17 843 | - 3,7 | 88 222 | - 10,3 | 4,9 |
| Lindow (Mark) ²⁾ | 17 861 | 19,6 | 128 767 | 232,5 | 7,2 |
| Rheinsberg ²⁾ | 23 591 | 8,3 | 138 555 | 18,2 | 5,9 |
| Kleinzerlang, Ortsteil | 40 333 | 6,2 | 144 549 | 6,8 | 3,6 |
| Werder (Havel) ²⁾ | 36 778 | 14,7 | 113 958 | 21,6 | 3,1 |
| Burg/Spreewald | 81 357 | 10,7 | 227 452 | - 7,8 | 2,8 |
| Lychen | 15 284 | 1,2 | 62 655 | 1,9 | 4,1 |
| Zusammen | 322 596 | 7,6 | 1 178 643 | 12,0 | 3,7 |
| Sonstige Gemeinden | 2 469 921 | 4,0 | 6 165 134 | 1,0 | 2,5 |
| Land Brandenburg | 2 984 532 | 3,7 | 8 157 996 | 1,4 | 2,7 |

1) Rechnerischer Wert (Übernachtungen/Ankünfte)

2) Prädikatisierter Gemeindeteil

26. Campingplätze und Stellplatzkapazität am Ende des Berichtsmonats nach Verwaltungsbezirken und Reisegebieten

| <u>Verwaltungsbezirk</u> Reisegebiet | Campingplätze | | Stellplätze | | |
|---|------------------------------|-----------|------------------------------|---------------------|-----------------------------------|
| | ins- gesamt ¹⁾ | darunter | ins- gesamt ²⁾ | darunter angebotene | |
| | | geöffnete | | Ist ¹⁾ | Veränderung zum Vorjahresmonat |
| | Anzahl | | | | Prozent |
| Verwaltungsbezirk | | | | | |
| Kreisfreie Städte | | | | | |
| Brandenburg an der Havel | 5 | – | 395 | – | – |
| Cottbus | – | – | – | – | – |
| Frankfurt (Oder) | 1 | – | 560 | – | – |
| Potsdam | 1 | – | 150 | – | – |
| Landkreise | | | | | |
| Barnim | 11 | 4 | 505 | 200 | – |
| Dahme-Spreewald | 26 | 5 | 2 336 | 595 | – |
| Elbe-Elster | 7 | – | 319 | – | – |
| Havelland | 8 | 3 | 253 | 92 | – |
| Märkisch-Oderland | 5 | – | 247 | – | – |
| Oberhavel | 10 | 1 | 388 | 20 | - 75,0 |
| Oberspreewald-Lausitz | 13 | 4 | 847 | 458 | - 11,9 |
| Oder-Spree | 22 | 8 | 1 395 | 745 | - 11,8 |
| Ostprignitz-Ruppin | 21 | 5 | 1 068 | 325 | - 4,4 |
| Potsdam-Mittelmark | 17 | 3 | 847 | 195 | 11,4 |
| Prignitz | 3 | 1 | 114 | 20 | 233,3 |
| Spree-Neiße | 7 | 1 | 404 | 40 | – |
| Teltow-Fläming | 4 | 2 | 159 | 80 | 100,0 |
| Uckermark | 13 | 2 | 910 | 240 | 500,0 |
| Land Brandenburg | 174 | 39 | 10 897 | 3 010 | 1,2 |
| Reisegebiet | | | | | |
| Prignitz | 6 | 2 | 275 | 90 | 11,1 |
| Ruppiner Land | 28 | 5 | 1 295 | 275 | - 20,3 |
| Uckermark | 13 | 2 | 910 | 240 | 500,0 |
| Barnimer Land | 11 | 4 | 505 | 200 | – |
| Märkisch-Oderland | 5 | – | 247 | – | – |
| Oder-Spree-Seengebiet | 23 | 8 | 1 955 | 745 | - 11,8 |
| Dahme-Seengebiet | 12 | 2 | 796 | 300 | – |
| Spreewald | 19 | 5 | 1 854 | 525 | 1,0 |
| Niederlausitz | 15 | 3 | 937 | 268 | - 20,0 |
| Elbe-Elster-Land | 7 | – | 319 | – | – |
| Fläming | 7 | 3 | 364 | 240 | 20,0 |
| Havelland | 27 | 5 | 1 290 | 127 | 18,7 |
| Potsdam | 1 | – | 150 | – | – |

1) Anzahl am Ende des Berichtsmonats

2) Maximales Stellplatzangebot in den zurückliegenden 13 Monaten (einschl. lfd. Monat)

27. Ankünfte, Übernachtungen und durchschnittliche Aufenthaltsdauer der Gäste auf Campingplätzen im November 2005 nach Verwaltungsbezirken und Reisegebieten

| <u>Verwaltungsbezirk</u> Reisegebiet | Ankünfte | | Übernachtungen | | Durchschnitt- liche Aufent- haltsdauer ¹⁾ |
|---|-------------------|---------------------------------|----------------|---------------------------------|--|
| | Ist | Veränderung z. Vorjahresmon. | Ist | Veränderung z. Vorjahresmon. | |
| | Anzahl | Prozent | Anzahl | Prozent | Tage |
| | Verwaltungsbezirk | | | | |
| Kreisfreie Städte | | | | | |
| Brandenburg an der Havel | — | — | — | — | — |
| Cottbus | — | — | — | — | — |
| Frankfurt (Oder) | — | — | — | — | — |
| Potsdam | — | — | — | — | — |
| Landkreise | | | | | |
| Barnim | 130 | 116,7 | 297 | - 32,8 | 2,3 |
| Dahme-Spreewald | 20 | - 13,0 | 71 | 10,9 | 3,5 |
| Elbe-Elster | — | — | — | — | — |
| Havelland | 13 | x | 184 | x | 14,2 |
| Märkisch-Oderland | — | — | — | — | — |
| Oberhavel | . | . | . | . | . |
| Oberspreewald-Lausitz | 75 | - 13,8 | 149 | - 43,1 | 2,0 |
| Oder-Spree | 15 | - 28,6 | 446 | 5,2 | 29,7 |
| Ostprignitz-Ruppin | 30 | 328,6 | 42 | - 38,2 | 1,4 |
| Potsdam-Mittelmark | 10 | 66,7 | 98 | - 29,0 | 9,8 |
| Prignitz | . | . | . | . | . |
| Spree-Neiße | . | . | . | . | . |
| Teltow-Fläming | . | . | . | . | . |
| Uckermark | . | . | . | . | . |
| Land Brandenburg | 303 | 39,6 | 1311 | - 11,9 | 4,3 |
| | Reisegebiet | | | | |
| Prignitz | . | . | . | . | . |
| Ruppiner Land | 16 | 77,8 | 28 | - 78,1 | 1,8 |
| Uckermark | . | . | . | . | . |
| Barnimer Land | 130 | 116,7 | 297 | - 32,8 | 2,3 |
| Märkisch-Oderland | — | — | — | — | — |
| Oder-Spree-Seengebiet | 15 | - 28,6 | 446 | 5,2 | 29,7 |
| Dahme-Seengebiet | . | . | . | . | . |
| Spreewald | 79 | - 14,1 | 192 | 1,6 | 2,4 |
| Niederlausitz | 10 | - 33,3 | 22 | - 83,1 | 2,2 |
| Elbe-Elster-Land | — | — | — | — | — |
| Fläming | 15 | 66,7 | 112 | - 29,1 | 7,5 |
| Havelland | 14 | — | 186 | — | 13,3 |
| Potsdam | — | — | — | — | — |

1) Rechnerischer Wert (Übernachtungen/Ankünfte)

28. Ankünfte, Übernachtungen und durchschnittliche Aufenthaltsdauer der Gäste auf Campingplätzen von Januar bis November 2005 nach Verwaltungsbezirken und Reisegebieten

| Verwaltungsbezirk Reisegebiet | Ankünfte | | Übernachtungen | | Durchschnitt- liche Aufent- haltsdauer ¹⁾ Tage |
|----------------------------------|----------|-----------------------------------|----------------|-----------------------------------|--|
| | Ist | Veränderung z. Vorjahreszeitr. | Ist | Veränderung z. Vorjahreszeitr. | |
| | Anzahl | Prozent | Anzahl | Prozent | |
| Verwaltungsbezirk | | | | | |
| Kreisfreie Städte | | | | | |
| Brandenburg an der Havel | 5 551 | - 11,3 | 15 626 | - 20,2 | 2,8 |
| Cottbus | — | — | — | — | — |
| Frankfurt (Oder) | 18 195 | - 7,3 | 57 200 | - 5,1 | 3,1 |
| Potsdam | 10 491 | - 4,3 | 25 698 | - 7,8 | 2,4 |
| Landkreise | | | | | |
| Barnim | 21 763 | 1,7 | 53 990 | 0 | 2,5 |
| Dahme-Spreewald | 38 892 | - 4,3 | 117 809 | - 2,3 | 3,0 |
| Elbe-Elster | 4 690 | 6,2 | 12 935 | 0,2 | 2,8 |
| Havelland | 3 164 | 11,3 | 6 922 | 11,2 | 2,2 |
| Märkisch-Oderland | 2 234 | - 0,7 | 5 025 | - 18,6 | 2,2 |
| Oberhavel | . | . | . | . | . |
| Oberspreewald-Lausitz | 49 334 | 2,6 | 145 530 | 14,4 | 2,9 |
| Oder-Spree | 22 611 | 1,4 | 68 195 | 2,9 | 3,0 |
| Ostprignitz-Ruppin | 21 876 | - 6,2 | 70 490 | - 3,5 | 3,2 |
| Potsdam-Mittelmark | 19 605 | - 13,8 | 59 330 | - 14,8 | 3,0 |
| Prignitz | . | . | . | . | . |
| Spree-Neiße | . | . | . | . | . |
| Teltow-Fläming | . | . | . | . | . |
| Uckermark | . | . | . | . | . |
| Land Brandenburg | 260 300 | - 2,3 | 762 429 | 1,2 | 2,9 |
| Reisegebiet | | | | | |
| Prignitz | . | . | . | . | . |
| Ruppiner Land | 31 613 | - 7,2 | 90 970 | - 3,5 | 2,9 |
| Uckermark | . | . | . | . | . |
| Barnimer Land | 21 763 | 1,7 | 53 990 | 0,2 | 2,5 |
| Märkisch-Oderland | 2 234 | - 0,7 | 5 025 | - 18,6 | 2,2 |
| Oder-Spree-Seengebiet | 40 806 | - 2,7 | 125 395 | - 0,9 | 3,1 |
| Dahme-Seengebiet | . | . | . | . | . |
| Spreewald | 63 734 | - 4,7 | 177 719 | 1,2 | 2,8 |
| Niederlausitz | 23 394 | 9,4 | 84 058 | 16,8 | 3,6 |
| Elbe-Elster-Land | 4 690 | 6,2 | 12 935 | 0,2 | 2,8 |
| Fläming | 6 679 | - 21,6 | 19 870 | - 29,5 | 3,0 |
| Havelland | 26 213 | - 6,0 | 73 987 | - 6,5 | 2,8 |
| Potsdam | 10 491 | - 4,3 | 25 698 | - 7,8 | 2,4 |

1) Rechnerischer Wert (Übernachtungen/Ankünfte)