



G IV 1 - m 07/05

Gäste und Übernachtungen im Fremdenverkehr im Land Brandenburg Juli 2005

Herausgeber:

Landesbetrieb für Datenverarbeitung und Statistik • Dez. Informationsmanagement • PF 60 10 52
14410 Potsdam • Telefon: 0331 39-444 • Fax: 0331 39-418 • info@lds.brandenburg.de • www.lds-bb.de

Erschienen im September 2005

Preis Printversion: 6,75 EUR

© Landesbetrieb für Datenverarbeitung und Statistik, Potsdam, 2005

Für nichtgewerbliche Zwecke sind Vervielfältigung und unentgeltliche Verbreitung, auch auszugsweise, mit Quellenangabe gestattet.
Die Verbreitung, auch auszugsweise, über elektronische Systeme/Datenträger bedarf der vorherigen Zustimmung.
Alle übrigen Rechte bleiben vorbehalten.

Inhaltsverzeichnis

Seite

Vorbemerkungen/Erläuterungen	3
I. Zusammenfassende Übersichten nach Zeitvergleichen	
1. Ankünfte von Gästen in Beherbergungsstätten nach Monaten bzw. zusammengefassten Zeiträumen	5
2. Übernachtungen von Gästen in Beherbergungsstätten nach Monaten bzw. zusammengefassten Zeiträumen	6
3. Auslastung der angebotenen Bettenkapazität in Beherbergungsstätten nach Monaten bzw. zusammengefassten Zeiträumen	7
4. Ankünfte von Gästen auf Campingplätzen mit Urlaubscamping nach Monaten bzw. zusammengefassten Zeiträumen	8
5. Übernachtungen von Gästen auf Campingplätzen mit Urlaubscamping nach Monaten bzw. zusammengefassten Zeiträumen	9
II. Zusammengefasste Ergebnisse von Beherbergungsstätten und Campingplätzen	
6. Ankünfte, Übernachtungen und durchschnittliche Aufenthaltsdauer der Gäste im Berichtsmonat nach Verwaltungsbezirken und Reisegebieten	10
7. Ankünfte, Übernachtungen und durchschnittliche Aufenthaltsdauer der Gäste seit Jahresbeginn nach Verwaltungsbezirken und Reisegebieten	11
III. Weitere Ergebnistabellen	
8. Beherbergungsarten am Ende des Berichtsmonats nach Verwaltungsbezirken und Reisegebieten	12
9. Struktur der angebotenen Bettenkapazität aller Beherbergungsstätten im Land Brandenburg am Ende des Berichtsmonats nach Beherbergungsarten	13
10. Angebotenen Bettenkapazität am Ende des Berichtsmonats nach Reisegebieten	13
11. Beherbergungsstätten, Gästebetten und Kapazitätsauslastung nach Verwaltungsbezirken und Reisegebieten	14
12. Betriebe der Hotellerie, Gästebetten sowie deren Auslastung nach Verwaltungsbezirken und Reisegebieten	15

13.	Beherbergungsarten am Ende des Berichtsmonats nach Größenklassen und Kapazitätsauslastung	16
14.	Ankünfte der Gäste in Beherbergungsstätten im Berichtsmonat nach Verwaltungsbezirken und Reisegebieten sowie nach zusammengefassten Gästegruppen	19
15.	Ankünfte der Gäste in Beherbergungsstätten seit Jahresbeginn nach Verwaltungsbezirken und Reisegebieten sowie nach zusammengefassten Gästegruppen	20
16.	Übernachtungen der Gäste in Beherbergungsstätten im Berichtsmonat nach Verwaltungsbezirken und Reisegebieten sowie nach zusammengefassten Gästegruppen	21
17.	Übernachtungen der Gäste in Beherbergungsstätten seit Jahresbeginn nach Verwaltungsbezirken und Reisegebieten sowie nach zusammengefassten Gästegruppen	22
18.	Durchschnittliche Aufenthaltsdauer der Gäste in Beherbergungsstätten im Berichtsmonat und seit Jahresbeginn nach Verwaltungsbezirken und Reisegebieten	23
19.	Ankünfte, Übernachtungen und durchschnittliche Aufenthaltsdauer der Gäste in Beherbergungsstätten im Berichtsmonat nach Betriebsarten und zusammengefassten Gästegruppen	24
20.	Ankünfte, Übernachtungen und durchschnittliche Aufenthaltsdauer der Gäste in Beherbergungsstätten seit Jahresbeginn nach Betriebsarten und zusammengefassten Gästegruppen	25
21.	Ankünfte, Übernachtungen und durchschnittliche Aufenthaltsdauer der Gäste in Beherbergungsstätten im Berichtsmonat nach Herkunftsländern	26
22.	Ankünfte, Übernachtungen und durchschnittliche Aufenthaltsdauer der Gäste in Beherbergungsstätten seit Jahresbeginn nach Herkunftsländern	28
23.	Beherbergungsstätten, Gästebetten und Kapazitätsauslastung am Ende des Berichtsmonats nach Gemeindegruppen	30
24.	Ankünfte, Übernachtungen und durchschnittliche Aufenthaltsdauer der Gäste in Beherbergungsstätten im Berichtsmonat nach Gemeindegruppen	31
25.	Ankünfte, Übernachtungen und durchschnittliche Aufenthaltsdauer der Gäste in Beherbergungsstätten seit Jahresbeginn nach Gemeindegruppen	32
26.	Campingplätze und Stellplatzkapazität am Ende des Berichtsmonats nach Verwaltungsbezirken und Reisegebieten	33
27.	Ankünfte, Übernachtungen und durchschnittliche Aufenthaltsdauer der Gäste auf Campingplätzen im Berichtsmonat nach Verwaltungsbezirken und Reisegebieten	34
28.	Ankünfte, Übernachtungen und durchschnittliche Aufenthaltsdauer der Gäste auf Campingplätzen seit Jahresbeginn nach Verwaltungsbezirken und Reisegebieten	35

Wichtiger Hinweis:

Durch Veränderung der Patientenstruktur wurden Vorsorge- und Rehakliniken aus der Berichtspflicht entlassen.

Es betrifft die Landkreise Oder-Spree und Prignitz sowie analog die Reisegebiete Prignitz und Oder-Spree-Seengebiet.

Vorbemerkungen

Rechtsgrundlage und Erhebungsumfang

Rechtsgrundlage der Fremdenverkehrsstatistik ist das Gesetz zur Neuordnung der Statistik über die Beherbergung im Reiseverkehr (Beherbergungsstatistikgesetz - BeherbStatG) vom 22. Mai 2002 (BGBl. I Nr. 32 S. 1642) in seiner jeweils geltenden Fassung.

Danach sind in allen Gemeinden des Landes Beherbergungsstätten mit mehr als acht Gästebetten einzubeziehen.

Abgrenzung des Erhebungsumfangs

Nach Wortlaut und Zielsetzung des Beherbergungsstatistikgesetzes kommt es für die Berichtskreiszugehörigkeit der Beherbergungsstätten weder auf die Gewinnerzielungsabsicht des Betriebes noch auf den Aufenthaltswitz der Gäste an. Ebenso wenig ist maßgebend, ob die Gästebeherbergung betrieblicher Haupt- oder nur Nebenzweck ist. Entscheidend ist lediglich, dass auf Dauer mindestens neun Unterbringungsmöglichkeiten angeboten werden, die für die Beherbergung von Reisenden, d. h. Personen bestimmt sind, die sich vorübergehend an einem anderen Ort als ihrem gewöhnlichen Wohnsitz aufhalten. Die Abgrenzung der statistischen Einheiten richtet sich im Wesentlichen nach der Systematik der Wirtschaftszweige.

Danach werden, unabhängig vom wirtschaftlichen Schwerpunkt des Unternehmens oder des Betriebes, alle fachlichen Betriebsteile erfasst, die - für sich genommen - dem Bereich des Beherbergungsgewerbes zuzuordnen wären. Der gesetzlich vorgeschriebene Erfassungsbereich der Beherbergungsstatistik ist aber mit dem gewerblichen Sektor nicht deckungsgleich. Er unterschreitet ihn durch Ausklammerung der ebenfalls dem Beherbergungsgewerbe zuzurechnenden „Privatquartieren“; er geht über ihn hinaus durch die Einbeziehung von Unterkunftsstätten, die wirtschaftssystematisch und funktionell anderen Dienstleistungsbereichen (z. B. Vorsorge- und Reha-Kliniken) zugerechnet werden.

Erläuterung wichtiger Begriffe

Ankünfte

Zahl der Meldungen von Gästen, die innerhalb des Berichtszeitraums in Beherbergungsstätten zum Zweck der Übernachtung ankamen.

Übernachtungen

Zahl der Übernachtungen von Gästen, die im Berichtszeitraum ankamen oder aus dem vorherigen Berichtszeitraum noch anwesend waren.

Beherbergung

Unterbringung von Personen, die sich vorübergehend an einem anderen Ort als ihrem gewöhnlichen Wohnsitz aufhalten. Der vorübergehende Ortswechsel kann durch Urlaub und Freizeit, aber auch durch Wahrnehmung privater und geschäftlicher Kontakte, den Besuch von Tagungen und Fortbildungsveranstaltungen, Maßnahmen zur Wiederherstellung der Gesundheit oder sonstige Gründe veranlasst sein.

Beherbergungsstätten

Betriebe, die nach Einrichtung und Zweckbestimmung dazu dienen, mehr als acht Gäste gleichzeitig zu beherbergen. Hierzu zählen auch Unterkunftsstätten, die die Gästebeherbergung nur als Nebenzweck betreiben.

Campingplätze

Abgegrenzte Gelände, die jedermann zum vorübergehenden Aufstellen von mitgebrachten Wohnwagen, Wohnmobilen oder Zelten zugänglich sind. Erhoben werden nur Angaben zum Urlaubscamping, wo der Stellplatz i.d.R. für die Dauer von Tagen oder Wochen gemietet wird.

Erholungs-, Ferien- und Schulungsheime

Beherbergungsstätten für Angehörige bestimmter Personengruppen, in denen Speisen und Getränke nur an Hausgäste abgegeben werden.

Ferienhäuser

Jedermann zugängliche, in Wohneinheiten gegliederte Beherbergungsstätten ohne Abgabe von Speisen und Getränken, aber mit Kochgelegenheit in den Wohneinheiten.

Gästezimmer in der Hotellerie

Als Gästezimmer gilt eine Einheit, die aus einem Raum/einer Gruppe von Räumen besteht, die eine unteilbare Mieteinheit in einem Beherbergungsbetrieb bilden. Dabei kann es sich entsprechend der Einrichtung um Einzel-, Doppel- oder Mehrbettzimmer handeln. Zimmer, die von Mitarbeitern des Betriebes genutzt werden bzw. die dauerhaft bewohnt werden, sind nicht zu berücksichtigen. Bad und Toilette zählen nicht als Gästezimmer.

Ein Appartement ist eine spezielle Art von Gästezimmern. Es besteht aus einem oder mehreren Räumen mit Küche, separatem Bad und/oder Toilette.

Hotels

Jedermann zugängliche Beherbergungs- und Bewirtschaftungsstätten mit herkömmlichem Dienstleistungsangebot in der Mehrzahl ihrer Beherbergungseinheiten und mit wenigstens einem Vollrestaurant - auch für Passanten - sowie in der Regel mit weiteren Einrichtungen oder Räumen für unterschiedliche Zwecke (Konferenzen, Seminare, Sport, Freizeit, Erholung).

Hotels garnis

Jedermann zugängliche Beherbergungsstätten, in denen an Hausgäste höchstens Frühstück abgegeben wird.

Hütten/Jugendherbergen

Beherbergungsstätten mit in der Regel einfacher Ausstattung vorzugsweise für Jugendliche sowie für Angehörige der sie tragenden Organisation, in denen Speisen und Getränke nur an Hausgäste abgegeben werden.

Pensionen

Jedermann zugängliche Beherbergungsstätten, in denen Speisen und Getränke nur an Hausgäste abgegeben werden.

Vorsorge- und Reha-Kliniken

Beherbergungsstätten unter ärztlicher Leitung ausschließlich oder überwiegend für Kurgäste. Als Kurgäste gelten Personen, die sich am Ort aufgrund ärztlicher Verordnung vorübergehend aufhalten mit dem Ziel der Erhaltung oder Wiederherstellung ihrer Gesundheit oder ihrer Berufs- oder Arbeitsfähigkeit und die die allgemein angebotenen Kureinrichtungen außerhalb der Beherbergungsstätte in Anspruch nehmen. Hierzu zählen auch Kinderheilstätten, Rehabilitations- oder ähnliche Krankenhäuser (Fachabteilungen anderer Krankenhäuser). Im Unterschied zur Krankenhausstatistik werden Vorsorge- und Rehabilitationskliniken in der Beherbergungsstatistik nur dann erfaßt, wenn die dort untergebrachten Personen überwiegend in der Lage sind, während des vorübergehenden Aufenthaltes den Anstaltsbereich zu verlassen und die gemeindlichen Fremdenverkehrseinrichtungen in Anspruch zu nehmen.

Zeichenerklärung (nach DIN 55 301)

0	weniger als die Hälfte von 1 in der letzten besetzten Stelle, jedoch mehr als nichts
-	nichts vorhanden (genau Null)
.	Zahlenwert unbekannt oder geheim zu halten
x	Tabellenfach gesperrt, weil Aussage nicht sinnvoll (z. B. bei Vorjahresvergleichen ohne Basiswert)
...	Angabe fällt erst später an
+ oder -	aus technischen Gründen sind nur die Minusveränderungen (-) jeweils vor der Zahl gekennzeichnet; anderenfalls liegt eine Zunahme vor

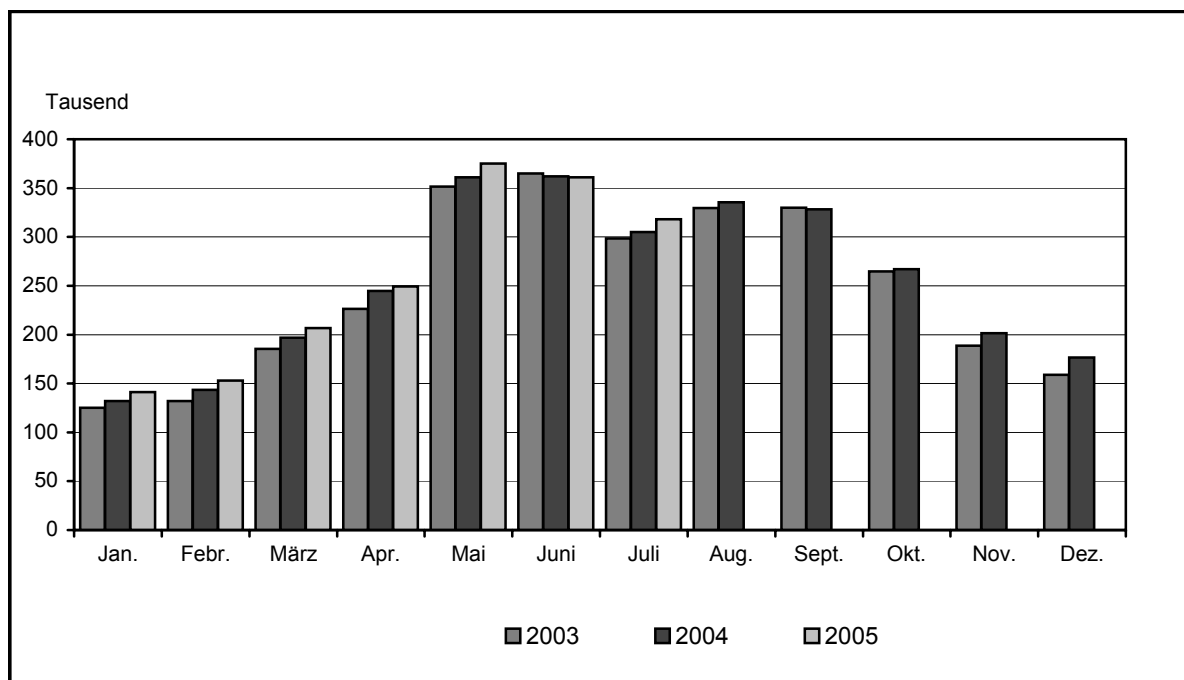
I. Zusammenfassende Übersichten nach Zeitvergleichen

1. Ankünfte von Gästen in Beherbergungsstätten (ohne Campingplätze)

Zeitraum	2000	2001	2002	2003	2004	2005
	Anzahl					
Januar	123 751	131 475	133 961	125 283	132 165	141 278
Februar	138 911	134 853	141 372	132 064	143 380	153 149
März	181 705	195 512	197 832	185 563	196 992	206 555
April	234 022	241 013	235 358	226 377	244 771	249 325
Mai	336 029	357 435	354 168	351 478	360 987	375 198
Juni	361 024	383 343	354 061	364 800	361 972	360 956
Juli	332 046	360 236	297 493	298 539	305 100	318 124
August	291 781	333 318	312 321	329 588	335 492	...
September	337 859	342 332	313 678	329 861	328 196	...
Oktober	267 214	272 279	258 068	264 821	266 985	...
November	190 842	203 495	190 842	188 669	201 417	...
Dezember	159 949	162 465	151 361	159 048	176 449	...
Winterhalbjahr ¹⁾	1 025 698	1 053 644	1 074 483	1 011 490	1 065 025	1 128 173
Sommerhalbjahr ²⁾	1 925 953	2 048 943	1 889 789	1 939 087	1 958 732	...
Jahr	2 955 133	3 117 756	2 940 515	2 956 091	3 053 906	...

1) November des vorhergehenden Jahres bis einschließlich April des jeweiligen Jahres

2) Mai bis Oktober

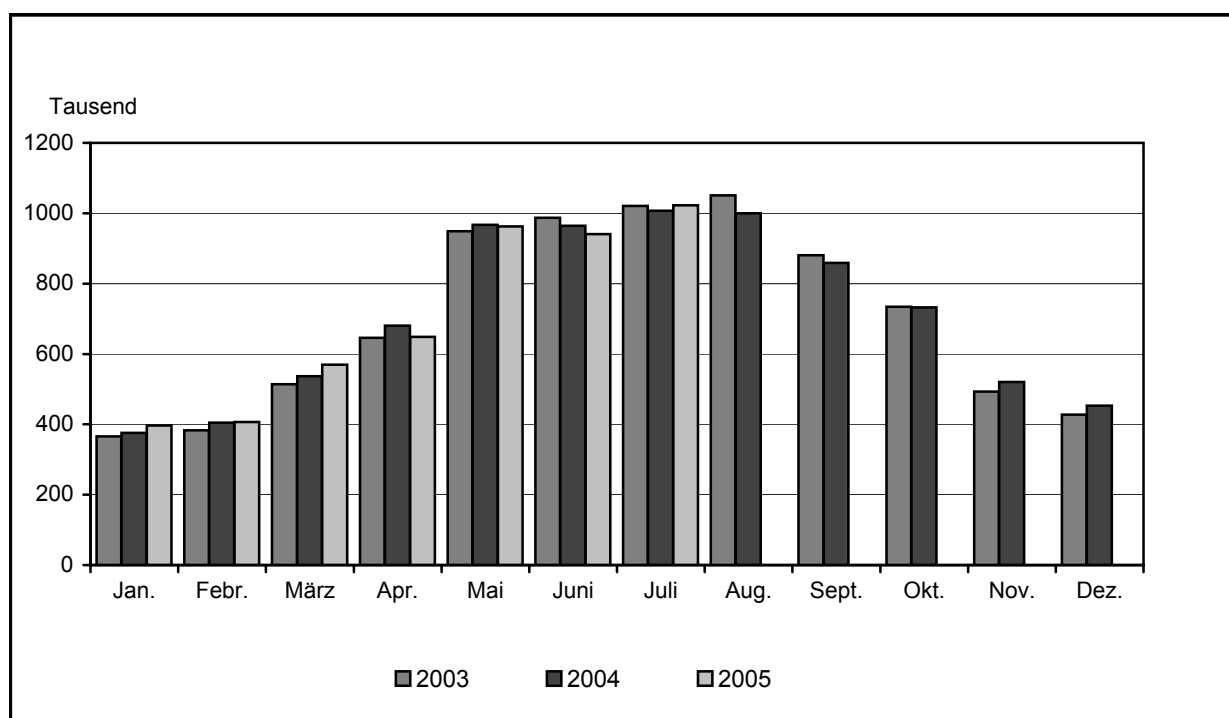


2. Übernachtungen von Gästen in Beherbergungsstätten (ohne Campingplätze)

Zeitraum	2000	2001	2002	2003	2004	2005
	Anzahl					
Januar	364 181	375 467	378 823	365 484	375 311	396 551
Februar	398 598	389 665	408 902	383 260	405 252	406 249
März	504 856	539 231	563 314	513 952	537 090	569 633
April	655 038	690 025	659 202	645 701	680 354	648 777
Mai	886 264	958 593	961 379	948 826	966 806	962 615
Juni	991 729	1 023 943	987 156	987 367	964 530	940 845
Juli	1 022 769	1 135 899	1 034 905	1 020 564	1 007 061	1 022 679
August	1 027 553	1 075 902	989 349	1 051 191	1 000 028	...
September	873 536	908 259	849 057	880 703	859 005	...
Oktober	730 434	757 072	740 339	734 036	732 055	...
November	507 680	536 293	508 917	492 990	520 491	...
Dezember	424 207	438 497	419 963	427 951	453 365	...
Winterhalbjahr ¹⁾	2 839 811	2 926 275	2 985 031	2 837 277	2 918 948	2 995 066
Sommerhalbjahr ²⁾	5 532 285	5 859 668	5 562 185	5 622 687	5 529 485	...
Jahr	8 386 845	8 828 846	8 501 306	8 452 025	8 501 348	...

1) November des vorhergehenden Jahres bis einschließlich April des jeweiligen Jahres

2) Mai bis Oktober



3. Auslastung der angebotenen Bettenkapazität in Beherbergungsstätten *)

Zeitraum	2000	2001	2002	2003	2004	2005
	Prozent					
Januar	18,9	19,5	18,7	18,3	18,8	19,7
Februar	22,1	22,0	22,1	20,9	21,4	21,9
März	25,6	26,8	26,6	24,9	25,4	26,7
April	32,4	33,5	30,3	29,5	30,9	29,7
Mai	39,4	42,1	40,3	39,9	40,5	40,7
Juni	45,2	45,8	42,1	42,6	41,3	40,5
Juli	44,7	48,6	42,7	42,5	41,7	42,5
August	45,1	46,1	40,7	43,7	41,4	...
September	40,2	40,7	36,6	38,5	37,4	...
Oktober	33,9	33,6	31,9	32,0	31,6	...
November	25,8	26,1	24,2	24,2	25,1	...
Dezember	21,4	21,0	20,0	21,1	22,2	...
Winterhalbjahr ¹⁾	24,4	25,0	24,2	23,1	23,8	24,3
Sommerhalbjahr ²⁾	41,5	42,9	39,1	39,9	39,0	...
Jahr	33,5	34,5	32,0	32,2	32,1	...

*) Rechnerischer Wert (Übernachtungen/angebotene Bettentage) x 100

1) November des vorhergehenden Jahres bis einschließlich April des jeweiligen Jahres

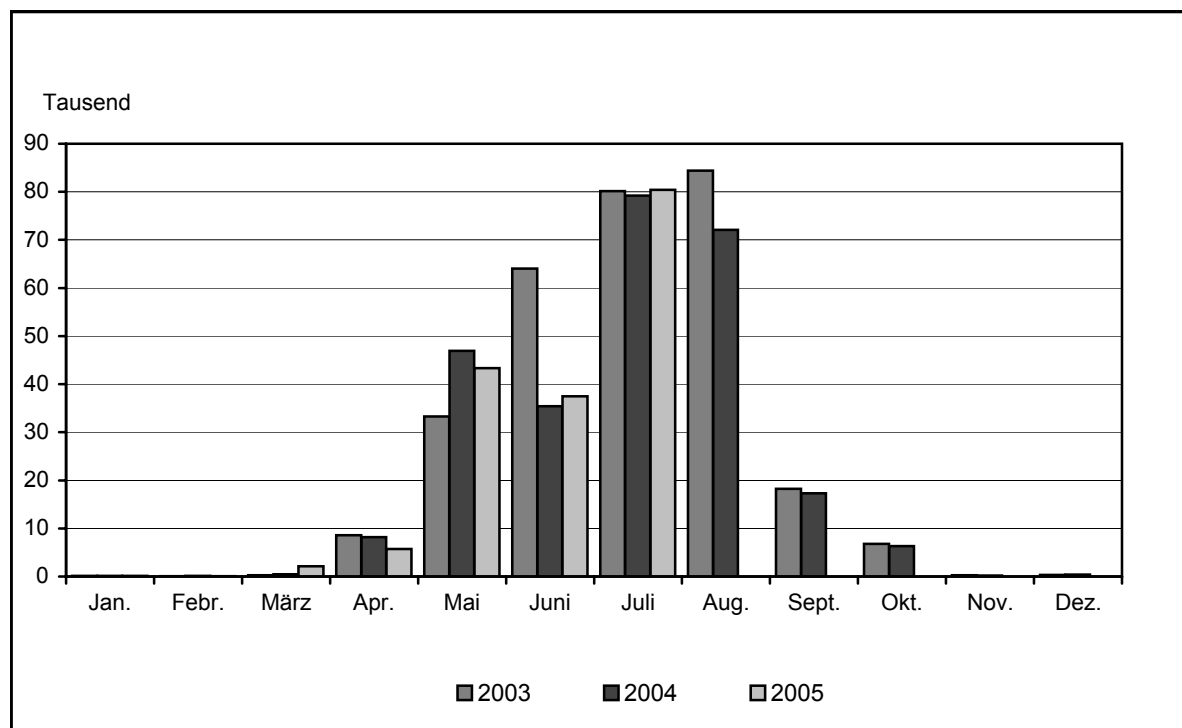
2) Mai bis Oktober

4. Ankünfte von Gästen auf Campingplätzen

Zeitraum	2000	2001	2002	2003	2004	2005
	Anzahl					
Januar	189	194	150	116	115	133
Februar	111	123	188	90	134	82
März	342	469	1 396	289	440	2 144
April	10 299	5 940	5 199	8 615	8 218	5 702
Mai	20 892	28 732	43 499	33 275	46 925	43 340
Juni	65 308	43 246	37 229	64 071	35 431	37 467
Juli	60 111	75 915	75 619	80 161	79 230	80 413
August	68 678	67 854	59 545	84 410	72 109	...
September	15 233	13 375	15 658	18 232	17 328	...
Oktober	5 496	5 359	5 812	6 780	6 324	...
November	516	355	324	299	217	...
Dezember	441	213	414	347	429	...
Winterhalbjahr ¹⁾	11 555	7 683	7 501	9 848	9 553	8 707
Sommerhalbjahr ²⁾	235 718	234 481	237 362	286 929	257 347	...
Jahr	247 616	241 775	245 033	296 685	266 900	...

1) November der vorhergehenden Jahres bis einschließlich April des jeweiligen Jahres

2) Mai bis Oktober

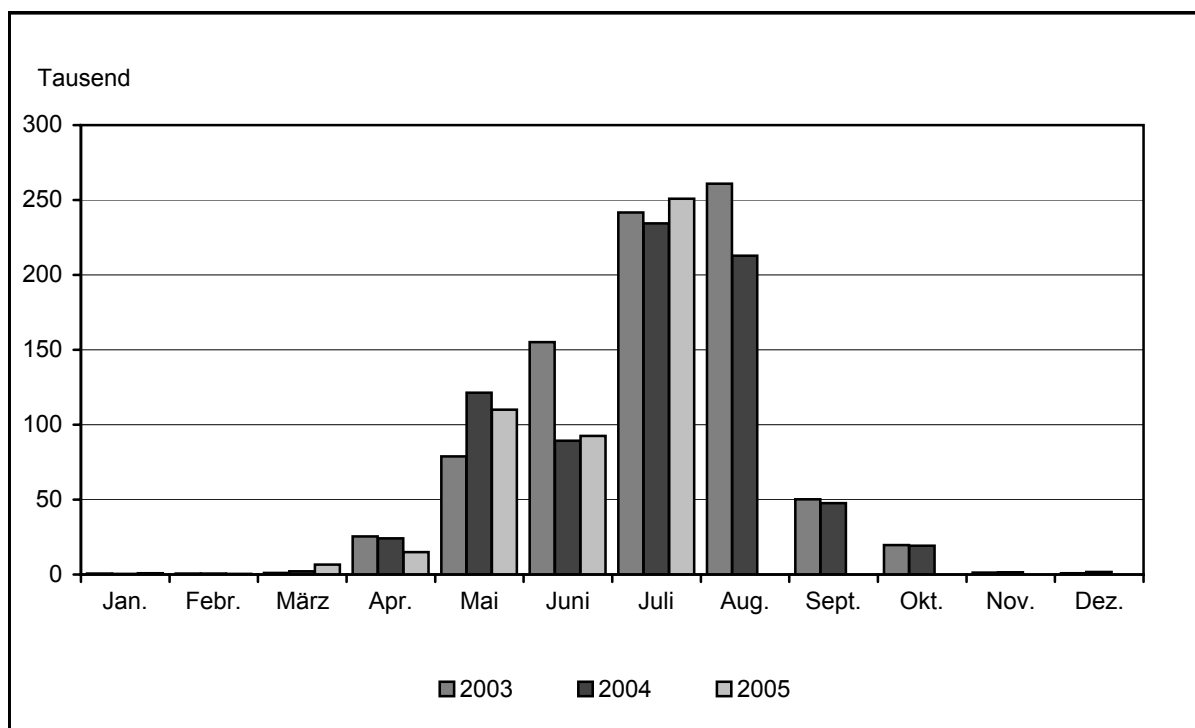


5. Übernachtungen von Gästen auf Campingplätzen

Zeitraum	2000	2001	2002	2003	2004	2005
	Anzahl					
Januar	474	1 045	474	716	423	896
Februar	588	815	2 170	649	683	467
März	1 054	1 217	3 880	1 046	2 046	6 661
April	25 824	17 393	14 420	25 356	24 155	15 061
Mai	48 800	69 234	113 108	78 890	121 353	110 104
Juni	162 232	108 329	92 819	155 150	89 362	92 547
Juli	191 539	241 457	242 683	241 625	234 339	250 795
August	215 852	205 342	166 664	260 921	212 857	...
September	43 783	38 999	40 826	50 184	47 613	...
Oktober	16 435	15 909	18 452	19 575	19 225	...
November	1 665	925	1 388	1 182	1 488	...
Dezember	944	697	1 025	866	1 654	...
Winterhalbjahr ¹⁾	29 708	23 079	22 566	30 180	29 355	26 227
Sommerhalbjahr ²⁾	678 641	679 270	674 552	806 345	724 749	...
Jahr	709 190	701 362	697 909	836 160	755 198	...

1) November des vorhergehenden Jahres bis einschließlich April des jeweiligen Jahres

2) Mai bis Oktober



II. Zusammengefasste Ergebnisse von Beherbergungsstätten und Campingplätzen

6. Ankünfte, Übernachtungen und durchschnittliche Aufenthaltsdauer der Gäste im Juli 2005 nach Verwaltungsbezirken und Reisegebieten

<u>Verwaltungsbezirk</u> Reisegebiet	Ankünfte		Übernachtungen		Durchschnitt- liche Aufent- haltsdauer insgesamt ¹⁾ Tage
	in Beherbergungsstätten und auf Campingplätzen				
	Ist	Veränderung z. Vorjahresm.	Ist	Veränderung z. Vorjahresm.	
	Anzahl	Prozent	Anzahl	Prozent	
Verwaltungsbezirk					
Kreisfreie Städte					
Brandenburg an der Havel	5 287	3,8	12 834	- 18,5	2,4
Cottbus	10 966	6,4	21 286	3,6	1,9
Frankfurt (Oder)	13 393	- 2,4	37 632	- 0,4	2,8
Potsdam	29 552	11,1	69 037	8,6	2,3
Landkreise					
Barnim	26 925	17,3	114 868	12,1	4,3
Dahme-Spreewald	44 831	9,1	139 258	4,4	3,1
Elbe-Elster	6 520	- 4,8	26 398	- 5,1	4,0
Havelland	8 467	2,3	21 268	1,7	2,5
Märkisch-Oderland	18 772	- 1,6	69 628	- 5,9	3,7
Oberhavel	20 538	- 2,3	50 825	- 5,4	2,5
Oberspreewald-Lausitz	28 176	- 4,9	90 459	3,1	3,2
Oder-Spree	31 309	- 10,0	112 123	- 15,0	3,6
Ostprignitz-Ruppin	32 457	3,1	134 379	15,3	4,1
Potsdam-Mittelmark	37 078	5,9	114 551	8,2	3,1
Prignitz	9 346	8,9	23 520	- 16,1	2,5
Spree-Neiße	19 716	9,7	58 788	9,6	3,0
Teltow-Fläming	25 799	8,4	58 397	10,3	2,3
Uckermark	29 405	4,7	118 223	3,0	4,0
Land Brandenburg	398 537	3,7	1 273 474	2,6	3,2
Reisegebiet					
Prignitz	11 748	6,5	29 932	- 14,1	2,5
Ruppiner Land	50 593	1,1	178 792	9,4	3,5
Uckermark	29 405	4,7	118 223	3,0	4,0
Barnimer Land	26 925	17,3	114 868	12,1	4,3
Märkisch-Oderland	18 772	- 1,6	69 628	- 5,9	3,7
Oder-Spree-Seengebiet	44 702	- 7,8	149 755	- 11,7	3,4
Dahme-Seengebiet	25 635	11,5	75 185	3,2	2,9
Spreewald	56 628	0,5	156 866	5,1	2,8
Niederlausitz	21 426	9,1	77 740	6,1	3,6
Elbe-Elster-Land	6 520	- 4,8	26 398	- 5,1	4,0
Fläming	42 119	5,4	107 876	5,3	2,6
Havelland	34 512	7,0	99 174	6,6	2,9
Potsdam	29 552	11,1	69 037	8,6	2,3

1) Rechnerischer Wert (Übernachtungen/Ankünfte)

7. Ankünfte, Übernachtungen und durchschnittliche Aufenthaltsdauer der Gäste von Januar bis Juli 2005 nach Verwaltungsbezirken und Reisegebieten

Verwaltungsbezirk Reisegebiet	Ankünfte		Übernachtungen		Durchschnitt- liche Aufent- haltsdauer insgesamt ¹⁾
	in Beherbergungsstätten und auf Campingplätzen				
	Ist	Veränderung z. Vorjahreszeitr.	Ist	Veränderung z. Vorjahreszeitr.	
	Anzahl	Prozent	Anzahl	Prozent	
Verwaltungsbezirk					
Kreisfreie Städte					
Brandenburg an der Havel	24 551	- 5,0	54 258	- 15,0	2,2
Cottbus	67 482	6,1	123 506	3,5	1,8
Frankfurt (Oder)	43 166	- 0,7	93 547	- 0,1	2,2
Potsdam	180 991	9,5	421 878	9,0	2,3
Landkreise					
Barnim	129 669	5,8	486 039	1,2	3,7
Dahme-Spreewald	216 019	12,8	544 582	2,8	2,5
Elbe-Elster	29 912	- 8,6	121 681	- 2,6	4,1
Havelland	43 566	0,9	106 512	1,7	2,4
Märkisch-Oderland	110 510	- 1,1	386 468	- 4,0	3,5
Oberhavel	102 418	- 4,8	220 182	- 2,3	2,1
Oberspreewald-Lausitz	105 648	1,9	269 858	4,1	2,6
Oder-Spree	167 892	- 2,8	479 011	- 11,0	2,9
Ostprignitz-Ruppin	133 316	3,4	484 620	18,5	3,6
Potsdam-Mittelmark	186 630	- 2,6	519 612	- 0,4	2,8
Prignitz	45 405	- 2,9	111 954	- 27,1	2,5
Spree-Neiße	93 703	8,4	222 407	- 10,2	2,4
Teltow-Fläming	152 802	5,7	323 983	10,2	2,1
Uckermark	140 186	4,9	453 782	- 0,1	3,2
Land Brandenburg	1 973 866	3,0	5 423 880	0,3	2,7
Reisegebiet					
Prignitz	57 295	- 4,1	137 850	- 24,3	2,4
Ruppiner Land	223 844	0,1	678 906	12,1	3,0
Uckermark	140 186	4,9	453 782	- 0,1	3,2
Barnimer Land	129 669	5,8	486 039	1,2	3,7
Märkisch-Oderland	110 510	- 1,1	386 468	- 4,0	3,5
Oder-Spree-Seengebiet	211 058	- 2,4	572 558	- 9,4	2,7
Dahme-Seengebiet	138 042	8,7	313 832	- 2,9	2,3
Spreewald	259 273	8,3	619 564	- 0,7	2,4
Niederlausitz	85 537	8,4	226 957	8,6	2,7
Elbe-Elster-Land	29 912	- 8,6	121 681	- 2,6	4,1
Fläming	252 119	2,1	613 888	4,3	2,4
Havelland	155 430	- 1,8	390 477	- 1,3	2,5
Potsdam	180 991	9,5	421 878	9,0	2,3

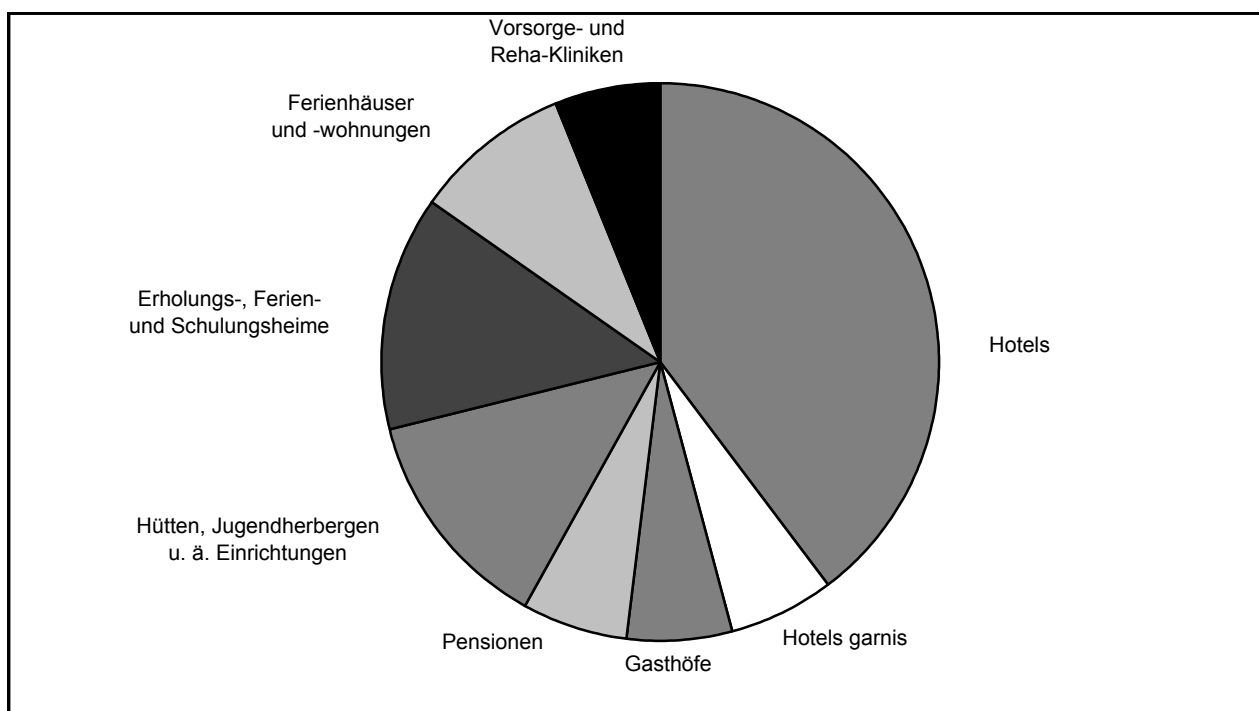
1) Rechnerischer Wert (Übernachtungen/Ankünfte)

III. Weitere Ergebnistabellen

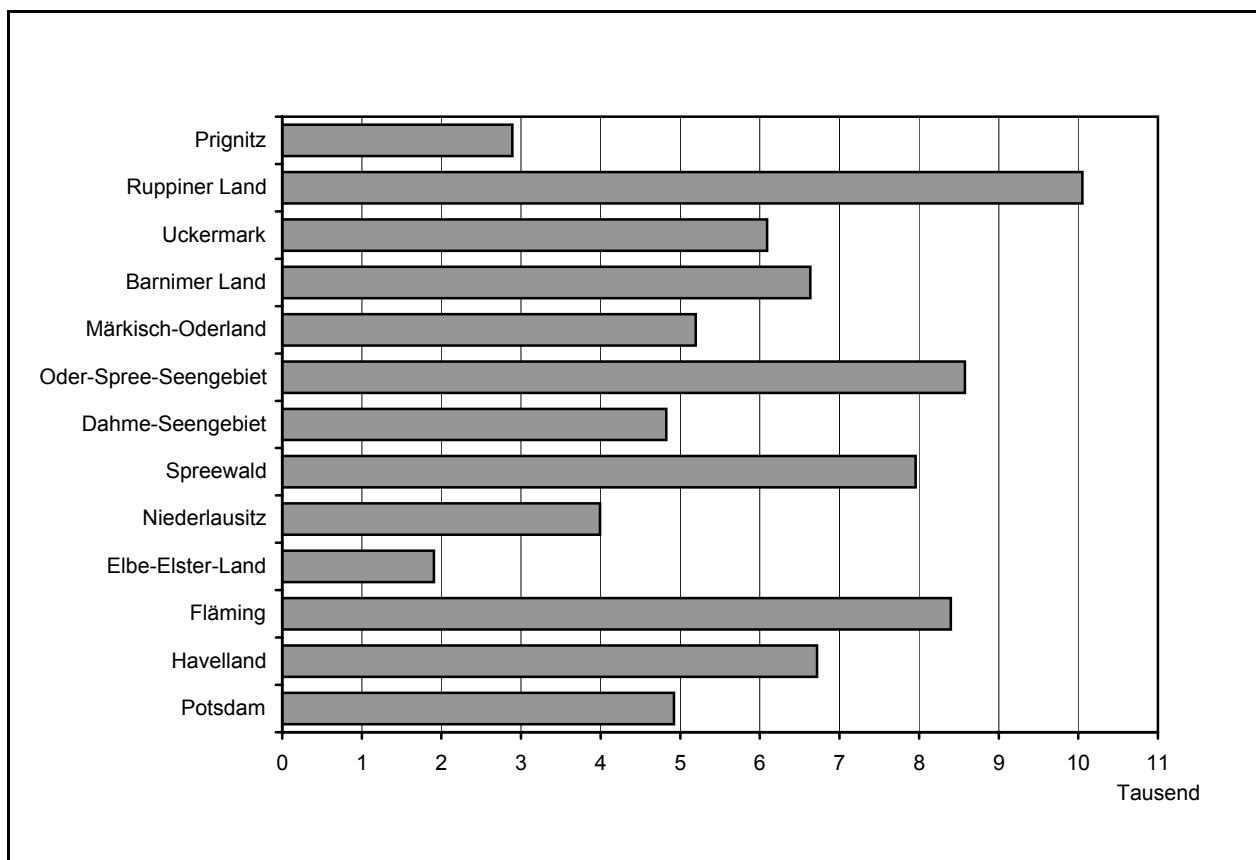
8. Beherbergungsarten am Ende des Monats nach Verwaltungsbezirken und Reisegebieten

<u>Verwaltungsbezirk</u> Reisegebiet	Beherbergungsstätten insgesamt	davon							
		Hotels	Hotels garnis	Gasthöfe	Pen-sionen	Hütten/Jugendherbergen	Erholungs-, Ferien-u. Schulungs-heime	Ferienhäuser/-wohnungen	Vorsorge- und Reha-Kliniken
		Anzahl am 31.07.2005							
Verwaltungsbezirk									
Kreisfreie Städte									
Brandenburg an der Havel	24	5	5	2	7	2	1	2	–
Cottbus	26	16	1	2	3	1	3	–	–
Frankfurt (Oder)	15	6	1	6	–	–	1	1	–
Potsdam	45	20	10	2	4	3	3	2	1
Landkreise									
Barnim	86	31	6	12	10	8	8	9	2
Dahme-Spreewald	132	32	9	15	26	14	16	18	2
Elbe-Elster	64	18	4	14	10	4	6	6	2
Havelland	61	14	7	10	15	2	6	7	–
Märkisch-Oderland	102	38	7	13	10	11	11	6	6
Oberhavel	89	34	5	18	10	2	8	11	1
Oberspreewald-Lausitz	80	23	3	13	28	5	4	4	–
Oder-Spree	132	27	11	23	18	9	20	23	1
Ostprignitz-Ruppin	131	41	5	17	21	6	8	29	4
Potsdam-Mittelmark	134	53	7	23	17	3	10	18	3
Prignitz	69	24	5	14	12	7	4	3	–
Spree-Neiße	94	27	9	18	19	7	7	6	1
Teltow-Fläming	94	29	11	17	18	3	10	6	–
Uckermark	119	30	2	18	20	12	14	21	2
Land Brandenburg	1 497	468	108	237	248	99	140	172	25
Reisegebiet									
Prignitz	84	28	6	18	14	7	5	6	–
Ruppiner Land	205	71	9	31	29	8	15	37	5
Uckermark	119	30	2	18	20	12	14	21	2
Barnimer Land	86	31	6	12	10	8	8	9	2
Märkisch-Oderland	102	38	7	13	10	11	11	6	6
Oder-Spree-Seengebiet	147	33	12	29	18	9	21	24	1
Dahme-Seengebiet	64	19	7	8	9	6	9	5	1
Spreewald	175	51	10	24	45	12	15	16	2
Niederlausitz	93	28	5	16	22	9	6	7	–
Elbe-Elster-Land	64	18	4	14	10	4	6	6	2
Fläming	158	60	15	28	29	4	11	8	3
Havelland	155	41	15	24	28	6	16	25	–
Potsdam	45	20	10	2	4	3	3	2	1

9. Struktur der angebotenen Bettenkapazität aller Beherbergungsstätten im Land Brandenburg am Ende des Monats nach Beherbergungsarten



10. Angebotene Bettenkapazität am Ende des Monats nach Reisegebieten



11. Beherbergungsstätten, Gästebetten und Kapazitätsauslastung nach Verwaltungsbezirken und Reisegebieten

Verwaltungsbezirk Reisegebiet	Beherbergungsstätten		Betten/Schlafgelegenheiten					Betten insgesamt je 1000 Einwohner	
	ins- gesamt ¹⁾	darunter	ins- gesamt ²⁾	darunter angebotene			durchschnittliche Auslastung ³⁾		
		geöffnete		Ist ¹⁾	Verän- derung zum Vor- jahres- stichtag	Juli 2005			seit Jahres- beginn
Anzahl				Prozent			Anzahl		

Verwaltungsbezirk								
Kreisfreie Städte								
Brandenburg an der Havel	24	24	933	919	- 2,8	30,7	23,1	12,5
Cottbus	26	26	2 115	2 093	2,1	32,8	28,3	19,9
Frankfurt (Oder)	15	15	885	880	- 2,1	32,8	28,1	13,6
Potsdam	45	45	4 944	4 922	3,1	41,0	39,3	33,9
Landkreise								
Barnim	86	85	6 899	6 634	6,6	46,0	35,7	39,2
Dahme-Spreewald	132	130	7 385	7 182	0,8	46,9	36,3	45,8
Elbe-Elster	64	64	1 941	1 907	- 8,8	37,2	29,3	15,6
Havelland	61	60	2 085	2 024	- 10,3	31,9	25,6	13,5
Märkisch-Oderland	102	99	5 497	5 195	- 4,4	42,4	35,6	28,6
Oberhavel	89	87	3 834	3 788	- 4,1	35,9	26,8	19,3
Oberspreewald-Lausitz	80	78	3 847	3 798	- 2,6	44,0	25,9	28,7
Oder-Spree	132	127	8 238	7 695	- 7,1	38,7	27,9	42,9
Ostprignitz-Ruppin	131	130	7 016	6 955	11,4	51,7	34,3	64,4
Potsdam-Mittelmark	134	133	7 620	7 469	1,5	42,8	33,1	37,6
Prignitz	69	69	2 221	2 200	- 1,0	32,9	26,8	24,7
Spree-Neiße	94	93	3 733	3 701	- 1,8	46,1	31,9	26,8
Teltow-Fläming	94	94	4 779	4 703	- 1,2	37,1	32,6	29,6
Uckermark	119	117	6 162	6 090	1,4	48,9	35,2	43,6
Land Brandenburg	1 497	1 476	80 134	78 155	- 0,2	42,5	32,4	31,2
Reisegebiet								
Prignitz	84	84	2 913	2 892	6,9	31,2	26,5	26,1
Ruppiner Land	205	202	10 158	10 051	3,5	47,5	31,8	35,6
Uckermark	119	117	6 162	6 090	1,4	48,9	35,2	43,6
Barnimer Land	86	85	6 899	6 634	6,6	46,0	35,7	39,2
Märkisch-Oderland	102	99	5 497	5 195	- 4,4	42,4	35,6	28,6
Oder-Spree-Seengebiet	147	142	9 123	8 575	- 6,7	38,0	27,9	35,5
Dahme-Seengebiet	64	64	4 942	4 825	- 3,9	45,9	34,2	45,6
Spreewald	175	171	8 102	7 957	3,2	44,9	34,6	36,8
Niederlausitz	93	92	4 036	3 992	- 2,9	41,2	23,7	19,0
Elbe-Elster-Land	64	64	1 941	1 907	- 8,8	37,2	29,3	15,6
Fläming	158	158	8 499	8 397	- 0,9	39,3	34,6	29,0
Havelland	155	153	6 918	6 718	- 1,9	38,2	26,8	23,1
Potsdam	45	45	4 944	4 922	3,1	41,0	39,3	33,9

1) Anzahl am Ende des Monats

2) Maximales Bettenangebot in den zurückliegenden 13 Monaten (einschl. lfd. Monat)

3) Rechnerischer Wert (Übernachtungen/angebotene Bettentage) x 100

12. Betriebe der Hotellerie ^{*)}, Gästebetten sowie deren Auslastung nach Verwaltungsbezirken und Reisegebieten

Verwaltungsbezirk Reisegebiet	Hotelleriebetriebe		Gästebetten		Auslastung der angebotenen Betten ³⁾	
	insge- samt ¹⁾	dar.	insge- samt ²⁾	dar.	Juli 2005	seit Jahres- beginn
		geöff- nete		ange- botene ¹⁾		
	Anzahl				Prozent	
Verwaltungsbezirk						
Kreisfreie Städte						
Brandenburg an der Havel	19	19	717	713	29,4	22,1
Cottbus	22	22	1 974	1 952	33,7	28,1
Frankfurt (Oder)	13	13	748	743	31,2	28,0
Potsdam	36	36	3 782	3 760	40,4	36,7
Landkreise						
Barnim	59	58	2 493	2 458	27,8	22,9
Dahme-Spreewald	82	81	3 111	3 066	42,6	35,8
Elbe-Elster	46	46	1 023	989	22,3	17,7
Havelland	46	46	1 308	1 281	32,1	24,6
Märkisch-Oderland	68	66	2 901	2 785	28,9	24,7
Oberhavel	67	67	2 868	2 858	30,6	26,1
Oberspreewald-Lausitz	67	65	2 410	2 370	33,5	25,7
Oder-Spree	79	77	3 568	3 317	34,8	25,6
Ostprignitz-Ruppin	84	84	3 387	3 373	39,8	28,0
Potsdam-Mittelmark	100	99	5 029	4 884	36,5	28,0
Prignitz	55	55	1 509	1 488	31,4	28,0
Spree-Neiße	73	73	2 508	2 499	45,2	33,4
Teltow-Fläming	75	75	3 961	3 898	36,8	33,1
Uckermark	70	70	3 035	3 030	49,4	36,6
Land Brandenburg	1 061	1 052	46 332	45 464	36,3	29,2
Reisegebiet						
Prignitz	66	66	2 063	2 042	27,1	26,7
Ruppiner Land	140	140	5 701	5 677	37,5	27,5
Uckermark	70	70	3 035	3 030	49,4	36,6
Barnimer Land	59	58	2 493	2 458	27,8	22,9
Märkisch-Oderland	68	66	2 901	2 785	28,9	24,7
Oder-Spree-Seengebiet	92	90	4 316	4 060	34,1	26,0
Dahme-Seengebiet	43	43	1 935	1 927	42,0	35,7
Spreewald	130	127	5 665	5 571	42,8	33,6
Niederlausitz	71	71	2 403	2 389	29,0	22,3
Elbe-Elster-Land	46	46	1 023	989	22,3	17,7
Fläming	132	132	6 992	6 903	34,6	30,9
Havelland	108	107	4 023	3 873	37,4	25,6
Potsdam	36	36	3 782	3 760	40,4	36,7

*) Hotellerie: Hotels, Hotels garnis, Gasthöfe und Pensionen

1) Anzahl am Ende des Monats

2) Maximales Bettenangebot in den zurückliegenden 13 Monaten (einschl. lfd. Monat)

3) Rechnerischer Wert (Übernachtungen / angebotene Bettentage) x 100

13. Beherbergungsarten am Ende des Berichtsmonats nach Größenklassen und Kapazitätsauslastung

Beherbergungsarten mit ... bis ... Gästebetten	Beherbergungsstätten		Betten/Schlafgelegenheiten				
	ins- gesamt ¹⁾	darunter	ins- gesamt ²⁾	darunter angebotene			
		geöffnete		Ist ¹⁾	Veränderung zum Vorjah- resstichtag	durchschnittliche Auslastung ³⁾	
						Juli 2005	seit Jahres- beginn
	Anzahl				Prozent		
Hotels							
9 - 11	11	11	109	109	- 8,4	23,6	20,1
12 - 14	26	26	336	334	3,4	24,7	18,6
15 - 19	42	42	726	719	- 11,0	24,9	19,8
20 - 29	94	94	2 203	2 177	6,0	30,2	25,1
30 - 99	212	209	10 998	10 667	- 7,4	36,3	28,1
100 - 249	63	63	9 267	9 171	- 1,1	37,6	31,3
250 - 499	15	15	5 024	4 950	- 3,1	39,6	34,8
500 - 999	5	5	2 947	2 863	19,7	51,7	39,4
Zusammen	468	465	31 610	30 990	- 1,9	37,8	30,6
Hotels garnis							
9 - 11	9	8	94	84	- 37,8	38,3	25,3
12 - 14	8	8	104	102	15,9	23,0	22,1
15 - 19	18	18	302	295	- 5,4	32,8	24,5
20 - 29	26	26	630	630	0,6	31,7	25,4
30 - 99	34	34	1 721	1 697	- 4,6	37,6	31,6
100 - 249	12	12	1 748	1 748	0,5	42,5	42,0
250 - 499	1	1	314	314	—	.	.
Zusammen	108	107	4 913	4 870	- 2,5	36,8	32,9
Gasthöfe							
9 - 11	48	48	484	484	- 3,8	23,4	17,6
12 - 14	45	45	576	566	- 7,8	25,3	18,1
15 - 19	48	47	810	784	- 0,5	33,7	21,8
20 - 29	54	54	1 253	1 250	10,4	27,4	20,3
30 - 99	41	41	1 627	1 609	2,3	29,4	20,7
100 - 249	1	1	110	110	—	.	.
Zusammen	237	236	4 860	4 803	1,8	28,5	20,2
Pensionen							
9 - 11	58	58	575	573	1,4	32,0	22,9
12 - 14	59	57	761	727	- 9,5	34,6	23,4
15 - 19	52	51	852	814	- 1,6	30,0	23,9
20 - 29	45	45	1 069	1 065	- 0,3	33,6	23,3
30 - 99	32	31	1 426	1 356	0,6	43,4	31,2
100 - 249	2	2	266	266	- 3,6	.	.
Zusammen	248	244	4 949	4 801	- 1,8	34,3	25,0

13. Beherbergungsarten am Ende des Berichtsmonats nach Größenklassen und Kapazitätsauslastung

Beherbergungsarten mit ... bis ... Gästebetten	Beherbergungsstätten		Betten/Schlafgelegenheiten					
	ins- gesamt ¹⁾	darunter	ins- gesamt ²⁾	darunter angebotene				
		geöffnete		Ist ¹⁾	Veränderung zum Vorjah- resstichtag	durchschnittliche Auslastung ³⁾		
						Juli 2005	seit Jahres- beginn	
	Anzahl				Prozent			
Hütten, Jugendherbergen u. ä. Einrichtungen								
12 - 14	1	1	14	14	–	.	.	
15 - 19	3	3	51	51	–	22,5	13,9	
20 - 29	17	15	432	382	7,0	33,8	17,2	
30 - 99	55	55	3 026	2 997	4,8	34,8	24,3	
100 - 249	15	14	2 122	1 980	- 4,2	47,4	33,2	
250 - 499	4	4	1 584	1 583	10,6	48,3	29,3	
500 - 999	3	3	2 131	1 922	28,0	43,7	27,9	
1000 und mehr	1	1	1 232	1 116	- 9,4	48,0	25,1	
Zusammen	99	96	10 592	10 045	5,6	42,5	27,3	
Erholungs-, Ferien- und Schulungsheime								
12 - 14	2	2	27	27	–	.	.	
15 - 19	3	2	48	32	- 28,9	.	.	
20 - 29	20	19	480	453	- 1,1	35,0	22,6	
30 - 99	87	85	4 669	4 472	- 2,3	47,0	31,7	
100 - 249	23	23	3 550	3 541	1,3	40,1	28,9	
250 - 499	3	3	983	983	–	39,1	41,8	
500 - 999	2	2	1 158	1 158	1,4	.	.	
Zusammen	140	136	10 915	10 666	- 0,6	40,6	30,9	
Ferienhäuser und -wohnungen								
9 - 11	15	14	149	138	- 8,0	30,4	13,2	
12 - 14	30	28	381	357	- 3,3	47,8	21,5	
15 - 19	28	28	455	444	10,4	41,2	21,0	
20 - 29	34	33	820	794	7,4	48,3	25,7	
30 - 99	56	56	2 843	2 773	7,5	47,6	25,9	
100 - 249	6	5	948	834	- 1,3	62,1	26,3	
250 - 499	–	–	–	–	–	–	.	
500 - 999	3	3	1 958	1 950	34,5	72,0	37,7	
Zusammen	172	167	7 554	7 290	5,6	55,2	27,8	

13. Beherbergungsarten am Ende des Berichtsmonats nach Größenklassen und Kapazitätsauslastung

Beherbergungsarten mit ... bis ... Gästebetten	Beherbergungsstätten		Betten/Schlafgelegenheiten					
	ins- gesamt ¹⁾	darunter	ins- gesamt ²⁾	darunter angebotene				
		geöffnete		Ist ¹⁾	Veränderung zum Vorjah- resstichtag	durchschnittliche Auslastung ³⁾		
						Juli 2005	seit Jahres- beginn	
Anzahl				Prozent				
Vorsorge- und Reha-Kliniken								
20 - 29	1	1	25	25	—	.	.	
30 - 99	5	5	318	307	- 3,5	47,1	57,4	
100 - 249	15	15	2 907	2 907	- 13,9	83,6	79,8	
250 - 499	3	3	801	761	38,9	91,8	90,1	
500 - 999	1	1	690	690	—	.	.	
Zusammen	25	25	4 741	4 690	- 5,4	86,6	82,7	
Beherbergungsarten insgesamt								
9 - 11	141	139	1 411	1 388	- 5,7	28,6	20,0	
12 - 14	171	167	2 199	2 127	- 5,0	32,3	20,8	
15 - 19	194	191	3 244	3 139	- 2,9	31,3	21,8	
20 - 29	291	287	6 912	6 776	4,9	33,0	23,4	
30 - 99	522	516	26 628	25 878	- 2,5	39,3	28,4	
100 - 249	137	135	20 918	20 557	- 2,9	46,5	38,7	
250 - 499	26	26	8 706	8 591	- 1,9	45,1	37,3	
500 - 999	14	14	8 884	8 583	19,6	55,6	41,3	
1000 und mehr	1	1	1 232	1 116	- 9,4	48,0	25,1	
Insgesamt	1 497	1 476	80 134	78 155	- 0,2	42,5	32,4	

1) Anzahl am Ende des Berichtsmonats

2) Maximales Bettenangebot in den zurückliegenden 13 Monaten (einschl. lfd. Monat)

3) Rechnerischer Wert (Übernachtungen/angebotene Bettentage) x 100

14. Ankünfte der Gäste in Beherbergungsstätten im Juli 2005 nach Verwaltungsbezirken und Reisegebieten sowie nach zusammengefassten Gästegruppen

Verwaltungsbezirk Reisegebiet	Ankünfte insgesamt		davon Gäste aus			
			der BRD		dem Ausland	
	Ist	Veränderung z. Vorjahresmon.	Ist	Veränderung z. Vorjahresmon.	Ist	Veränderung z. Vorjahresmon.
	Anzahl	Prozent	Anzahl	Prozent	Anzahl	Prozent
Verwaltungsbezirk						
Kreisfreie Städte						
Brandenburg an der Havel	3 589	5,8	2 939	- 7,6	650	206,6
Cottbus	10 966	6,4	9 878	6,6	1 088	4,3
Frankfurt (Oder)	5 146	- 1,5	3 978	- 8,3	1 168	31,5
Potsdam	27 049	10,5	23 757	9,3	3 292	20,1
Landkreise						
Barnim	19 312	14,8	18 084	14,3	1 228	23,5
Dahme-Spreewald	34 019	13,7	29 493	11,4	4 526	31,4
Elbe-Elster	4 952	- 4,0	4 798	- 3,9	154	- 8,3
Havelland	7 586	2,5	7 261	3,1	325	- 8,2
Märkisch-Oderland	18 188	- 1,3	15 913	0,1	2 275	- 10,4
Oberhavel	16 574	- 2,8	14 713	- 2,5	1 861	- 4,5
Oberspreewald-Lausitz	15 650	- 7,0	14 342	- 7,4	1 308	- 2,7
Oder-Spree	24 121	- 14,4	23 275	- 14,6	846	- 9,0
Ostprignitz-Ruppin	25 293	2,9	24 203	4,1	1 090	- 17,3
Potsdam-Mittelmark	31 539	9,2	28 877	10,5	2 662	- 3,4
Prignitz	8 840	10,0	8 437	11,8	403	- 17,8
Spree-Neiße	17 652	13,0	17 220	13,8	432	- 12,7
Teltow-Fläming	24 283	8,9	17 860	2,4	6 423	32,1
Uckermark	23 365	3,8	22 525	3,6	840	11,6
Land Brandenburg	318 124	4,3	287 553	3,5	30 571	12,1
Reisegebiet						
Prignitz	10 893	6,7	10 235	12,3	658	- 40,0
Ruppiner Land	39 814	0,9	37 118	0,9	2 696	1,4
Uckermark	23 365	3,8	22 525	3,6	840	11,6
Barnimer Land	19 312	14,8	18 084	14,3	1 228	23,5
Märkisch-Oderland	18 188	- 1,3	15 913	0,1	2 275	- 10,4
Oder-Spree-Seengebiet	29 267	- 12,4	27 253	- 13,7	2 014	10,8
Dahme-Seengebiet	23 158	11,0	19 397	8,1	3 761	28,8
Spreewald	41 068	5,4	38 640	5,4	2 428	5,5
Niederlausitz	14 061	9,3	12 896	9,7	1 165	5,4
Elbe-Elster-Land	4 952	- 4,0	4 798	- 3,9	154	- 8,3
Fläming	40 187	7,9	31 742	4,7	8 445	21,7
Havelland	26 810	8,4	25 195	7,3	1 615	29,7
Potsdam	27 049	10,5	23 757	9,3	3 292	20,1

15. Ankünfte der Gäste in Beherbergungsstätten von Januar bis Juli 2005 nach Verwaltungsbezirken und Reisegebieten sowie nach zusammengefassten Gästegruppen

Verwaltungsbezirk Reisegebiet	Ankünfte insgesamt		davon Gäste aus			
			der BRD		dem Ausland	
	Ist	Veränderung z. Vorjahreszeitr.	Ist	Veränderung z. Vorjahreszeitr.	Ist	Veränderung z. Vorjahreszeitr.
	Anzahl	Prozent	Anzahl	Prozent	Anzahl	Prozent
Verwaltungsbezirk						
Kreisfreie Städte						
Brandenburg an der Havel	21 148	- 3,7	19 662	- 5,1	1 486	20,1
Cottbus	67 482	6,1	62 876	5,8	4 606	9,7
Frankfurt (Oder)	29 968	0,8	25 817	- 1,0	4 151	13,3
Potsdam	174 821	9,7	158 835	8,7	15 986	20,5
Landkreise						
Barnim	114 322	4,9	108 042	4,6	6 280	9,8
Dahme-Spreewald	190 029	15,3	166 559	11,4	23 470	53,8
Elbe-Elster	26 952	- 9,4	26 363	- 9,3	589	- 13,4
Havelland	41 559	0,4	39 955	- 0,2	1 604	21,7
Märkisch-Oderland	108 902	- 1,1	99 033	- 0,4	9 869	- 8,0
Oberhavel	95 284	- 4,8	86 893	- 3,5	8 391	- 16,1
Oberspreewald-Lausitz	75 280	0,9	69 726	- 0,9	5 554	31,2
Oder-Spree	152 996	- 3,3	148 859	- 3,3	4 137	- 0,6
Ostprignitz-Ruppin	119 635	4,9	115 043	4,4	4 592	19,2
Potsdam-Mittelmark	174 804	- 1,3	162 231	- 0,4	12 573	- 11,7
Prignitz	44 223	- 3,0	42 945	- 2,6	1 278	- 16,0
Spree-Neiße	89 738	9,6	87 563	9,6	2 175	11,4
Teltow-Fläming	149 599	5,7	118 666	5,6	30 933	6,2
Uckermark	127 843	4,3	124 219	3,9	3 624	20,4
Land Brandenburg	1 804 585	3,4	1 663 287	2,8	141 298	10,2
Reisegebiet						
Prignitz	55 329	- 4,5	52 419	- 4,5	2 910	- 4,0
Ruppiner Land	203 813	1,0	192 462	1,6	11 351	- 8,0
Uckermark	127 843	4,3	124 219	3,9	3 624	20,4
Barnimer Land	114 322	4,9	108 042	4,6	6 280	9,8
Märkisch-Oderland	108 902	- 1,1	99 033	- 0,4	9 869	- 8,0
Oder-Spree-Seengebiet	182 964	- 2,6	174 676	- 3,0	8 288	5,9
Dahme-Seengebiet	132 783	8,8	112 110	3,1	20 673	55,9
Spreewald	219 202	11,0	209 537	11,0	9 665	11,3
Niederlausitz	70 544	7,9	65 077	5,5	5 467	47,8
Elbe-Elster-Land	26 952	- 9,4	26 363	- 9,3	589	- 13,4
Fläming	247 927	2,9	206 985	2,4	40 942	5,0
Havelland	139 183	- 1,3	133 529	- 0,4	5 654	- 18,6
Potsdam	174 821	9,7	158 835	8,7	15 986	20,5

16. Übernachtungen der Gäste in Beherbergungsstätten im Juli 2005 nach Verwaltungsbezirken und Reisegebieten sowie nach zusammengefassten Gästegruppen

Verwaltungsbezirk Reisegebiet	Übernachtungen insgesamt		davon Übernachtungen von Gästen aus			
			der BRD		dem Ausland	
	Ist	Veränderung z. Vorjahresmon.	Ist	Veränderung z. Vorjahresmon.	Ist	Veränderung z. Vorjahresmon.
	Anzahl	Prozent	Anzahl	Prozent	Anzahl	Prozent
Verwaltungsbezirk						
Kreisfreie Städte						
Brandenburg an der Havel	8 738	- 4,8	7 054	- 19,3	1 684	286,2
Cottbus	21 286	3,6	18 673	2,5	2 613	12,0
Frankfurt (Oder)	8 942	- 11,7	6 854	- 21,7	2 088	51,4
Potsdam	62 622	7,8	55 358	8,2	7 264	4,8
Landkreise						
Barnim	94 395	10,6	89 351	9,1	5 044	48,0
Dahme-Spreewald	104 277	6,4	95 847	4,8	8 430	27,9
Elbe-Elster	21 964	- 1,2	21 612	0,2	352	- 47,5
Havelland	19 725	5,2	18 991	4,8	734	19,3
Märkisch-Oderland	68 266	- 4,9	64 318	- 4,1	3 948	- 16,3
Oberhavel	42 212	- 6,0	38 996	- 5,3	3 216	- 14,6
Oberspreewald-Lausitz	51 019	- 7,6	48 330	- 7,3	2 689	- 12,5
Oder-Spree	89 347	- 18,3	86 136	- 18,3	3 211	- 17,9
Ostprignitz-Ruppin	110 091	17,6	108 508	18,6	1 583	- 25,7
Potsdam-Mittelmark	98 973	10,0	93 668	12,0	5 305	- 16,8
Prignitz	22 438	- 15,6	21 836	- 15,6	602	- 17,1
Spree-Neiße	52 804	11,2	51 806	13,3	998	- 44,0
Teltow-Fläming	53 692	11,8	42 277	8,3	11 415	27,1
Uckermark	91 888	- 6,0	89 366	- 5,7	2 522	- 14,3
Land Brandenburg	1 022 679	1,6	958 981	1,3	63 698	4,8
Reisegebiet						
Prignitz	27 967	- 14,3	27 097	- 12,6	870	- 47,0
Ruppiner Land	146 774	10,8	142 243	11,5	4 531	- 9,0
Uckermark	91 888	- 6,0	89 366	- 5,7	2 522	- 14,3
Barnimer Land	94 395	10,6	89 351	9,1	5 044	48,0
Märkisch-Oderland	68 266	- 4,9	64 318	- 4,1	3 948	- 16,3
Oder-Spree-Seengebiet	98 289	- 17,7	92 990	- 18,6	5 299	0,2
Dahme-Seengebiet	68 625	1,9	61 910	- 0,6	6 715	33,3
Spreewald	109 777	5,4	104 525	5,9	5 252	- 4,5
Niederlausitz	50 984	2,4	48 221	3,6	2 763	- 14,8
Elbe-Elster-Land	21 964	- 1,2	21 612	0,2	352	- 47,5
Fläming	101 915	9,5	86 881	8,6	15 034	15,2
Havelland	79 213	8,7	75 109	8,0	4 104	22,5
Potsdam	62 622	7,8	55 358	8,2	7 264	4,8

17. Übernachtungen der Gäste in Beherbergungsstätten von Januar bis Juli 2005 nach Verwaltungsbezirken und Reisegebieten sowie nach zusammengefassten Gästegruppen

Verwaltungsbezirk Reisegebiet	Übernachtungen insgesamt		davon Übernachtungen von Gästen aus			
	Ist	Veränderung z. Vorjahreszeitr.	der BRD		dem Ausland	
			Ist	Veränderung z. Vorjahreszeitr.	Ist	Veränderung z. Vorjahreszeitr.
	Anzahl	Prozent	Anzahl	Prozent	Anzahl	Prozent
Verwaltungsbezirk						
Kreisfreie Städte						
Brandenburg an der Havel	45 818	- 10,3	42 035	- 12,3	3 783	19,9
Cottbus	123 506	3,5	112 039	3,0	11 467	8,4
Frankfurt (Oder)	53 468	1,1	46 162	- 0,7	7 306	14,6
Potsdam	407 023	9,3	367 974	8,4	39 049	17,8
Landkreise						
Barnim	448 532	0,5	428 858	0,1	19 674	10,6
Dahme-Spreewald	470 229	3,7	432 150	3,9	38 079	1,1
Elbe-Elster	113 807	- 1,8	112 166	- 1,2	1 641	- 32,0
Havelland	102 479	2,2	97 372	0,4	5 107	56,3
Märkisch-Oderland	382 604	- 3,8	362 946	- 3,7	19 658	- 6,4
Oberhavel	205 090	- 2,2	188 976	- 0,2	16 114	- 21,2
Oberspreewald-Lausitz	185 399	0,7	173 939	- 0,2	11 460	16,7
Oder-Spree	436 138	- 11,8	425 079	- 11,8	11 059	- 14,5
Ostprignitz-Ruppin	443 108	21,8	434 578	21,7	8 530	27,8
Potsdam-Mittelmark	483 153	0,8	451 892	1,8	31 261	- 11,6
Prignitz	109 384	- 27,5	107 272	- 27,7	2 112	- 15,8
Spree-Neiße	211 594	- 10,6	204 202	- 11,6	7 392	26,6
Teltow-Fläming	315 644	10,6	257 950	10,8	57 694	9,7
Uckermark	410 373	- 2,9	398 730	- 2,5	11 643	- 13,6
Land Brandenburg	4 947 349	0,2	4 644 320	0,1	303 029	2,7
Reisegebiet						
Prignitz	133 304	- 24,9	128 746	- 25,5	4 558	- 2,8
Ruppiner Land	624 278	14,2	602 080	15,4	22 198	- 11,0
Uckermark	410 373	- 2,9	398 730	- 2,5	11 643	- 13,6
Barnimer Land	448 532	0,5	428 858	0,1	19 674	10,6
Märkisch-Oderland	382 604	- 3,8	362 946	- 3,7	19 658	- 6,4
Oder-Spree-Seengebiet	489 606	- 10,6	471 241	- 10,8	18 365	- 4,9
Dahme-Seengebiet	300 781	- 3,5	267 942	- 3,9	32 839	- 0,1
Spreewald	510 563	- 0,7	489 631	- 0,6	20 932	- 4,6
Niederlausitz	179 384	7,1	164 757	4,0	14 627	60,5
Elbe-Elster-Land	113 807	- 1,8	112 166	- 1,2	1 641	- 32,0
Fläming	601 527	5,9	518 088	5,3	83 439	9,4
Havelland	345 567	- 0,6	331 161	0,5	14 406	- 20,4
Potsdam	407 023	9,3	367 974	8,4	39 049	17,8

18. Durchschnittliche Aufenthaltsdauer der Gäste in Beherbergungsstätten im Berichtsmonat und seit Jahresbeginn nach Verwaltungsbezirken und Reisegebieten

Verwaltungsbezirk Reisegebiet	Durchschnittliche Aufenthaltsdauer		davon Gäste aus			
	der Gäste insgesamt ¹⁾		der BRD		dem Ausland	
			Juli 2005	seit Jahres- beginn	Juli 2005	seit Jahres- beginn
	Tage					
Verwaltungsbezirk						
Kreisfreie Städte						
Brandenburg an der Havel	2,4	2,2	2,4	2,1	2,6	2,5
Cottbus	1,9	1,8	1,9	1,8	2,4	2,5
Frankfurt (Oder)	1,7	1,8	1,7	1,8	1,8	1,8
Potsdam	2,3	2,3	2,3	2,3	2,2	2,4
Landkreise						
Barnim	4,9	3,9	4,9	4,0	4,1	3,1
Dahme-Spreewald	3,1	2,5	3,2	2,6	1,9	1,6
Elbe-Elster	4,4	4,2	4,5	4,3	2,3	2,8
Havelland	2,6	2,5	2,6	2,4	2,3	3,2
Märkisch-Oderland	3,8	3,5	4,0	3,7	1,7	2,0
Oberhavel	2,5	2,2	2,7	2,2	1,7	1,9
Oberspreewald-Lausitz	3,3	2,5	3,4	2,5	2,1	2,1
Oder-Spree	3,7	2,9	3,7	2,9	3,8	2,7
Ostprignitz-Ruppin	4,4	3,7	4,5	3,8	1,5	1,9
Potsdam-Mittelmark	3,1	2,8	3,2	2,8	2,0	2,5
Prignitz	2,5	2,5	2,6	2,5	1,5	1,7
Spree-Neiße	3,0	2,4	3,0	2,3	2,3	3,4
Teltow-Fläming	2,2	2,1	2,4	2,2	1,8	1,9
Uckermark	3,9	3,2	4,0	3,2	3,0	3,2
Land Brandenburg	3,2	2,7	3,3	2,8	2,1	2,1
Reisegebiet						
Prignitz	2,6	2,4	2,6	2,5	1,3	1,6
Ruppiner Land	3,7	3,1	3,8	3,1	1,7	2,0
Uckermark	3,9	3,2	4,0	3,2	3,0	3,2
Barnimer Land	4,9	3,9	4,9	4,0	4,1	3,1
Märkisch-Oderland	3,8	3,5	4,0	3,7	1,7	2,0
Oder-Spree-Seengebiet	3,4	2,7	3,4	2,7	2,6	2,2
Dahme-Seengebiet	3,0	2,3	3,2	2,4	1,8	1,6
Spreewald	2,7	2,3	2,7	2,3	2,2	2,2
Niederlausitz	3,6	2,5	3,7	2,5	2,4	2,7
Elbe-Elster-Land	4,4	4,2	4,5	4,3	2,3	2,8
Fläming	2,5	2,4	2,7	2,5	1,8	2,0
Havelland	3,0	2,5	3,0	2,5	2,5	2,5
Potsdam	2,3	2,3	2,3	2,3	2,2	2,4

1) Rechnerischer Wert (Übernachtungen/Ankünfte)

19. Ankünfte, Übernachtungen und durchschnittliche Aufenthaltsdauer der Gäste in Beherbergungsstätten im Juli 2005 nach Betriebsarten und zusammengefassten Gästegruppen

Betriebsart Ständiger Wohnsitz der Gäste	Ankünfte		Übernachtungen		Durchschnittliche Aufenthaltsdauer insgesamt ¹⁾
	Ist	Veränderung z. Vorjahresmon.	Ist	Veränderung z. Vorjahresmon.	
	Anzahl	Prozent	Anzahl	Prozent	Tage
Hotels	168 363	1,9	362 756	- 0,3	2,2
Bundesrepublik Deutschland	147 658	1,8	324 543	0	2,2
Ausland	20 705	2,7	38 213	- 2,7	1,8
Hotels garnis	28 400	11,7	55 332	8,7	1,9
Bundesrepublik Deutschland	22 428	3,9	45 528	3,8	2,0
Ausland	5 972	55,4	9 804	39,7	1,6
Gasthöfe	19 493	2,8	42 194	- 1,3	2,2
Bundesrepublik Deutschland	18 672	1,8	40 852	- 1,9	2,2
Ausland	821	32,8	1 342	17,4	1,6
Pensionen	18 338	0,3	51 037	5,0	2,8
Bundesrepublik Deutschland	17 843	0,6	49 938	6,4	2,8
Ausland	495	- 9,3	1 099	- 34,5	2,2
Zusammen Hotellerie	234 594	3,0	511 319	1,0	2,2
Bundesrepublik Deutschland	206 601	2,0	460 861	0,8	2,2
Ausland	27 993	11,2	50 458	2,7	1,8
Hütten, Jugendherbergen u. ä.	30 651	17,6	131 970	14,3	4,3
Bundesrepublik Deutschland	29 425	17,7	125 024	12,5	4,2
Ausland	1 226	16,2	6 946	59,5	5,7
Erholungs-, Ferien- und Schulungsheime	28 361	3,6	128 833	- 3,3	4,5
Bundesrepublik Deutschland	27 470	3,1	124 483	- 2,8	4,5
Ausland	891	23,2	4 350	- 15,8	4,9
Ferienhäuser/ -wohnungen	19 400	6,7	124 597	- 0,6	6,4
Bundesrepublik Deutschland	18 951	6,2	123 017	- 0,2	6,5
Ausland	449	36,9	1 580	- 20,3	3,5
Zusammen Sonst. Beherberg.	78 412	9,5	385 400	3,1	4,9
Bundesrepublik Deutschland	75 846	9,1	372 524	2,8	4,9
Ausland	2 566	21,8	12 876	11,9	5,0
Vorsorge- und Reha-Kliniken	5 118	- 10,0	125 960	- 0,8	24,6
Bundesrepublik Deutschland	5 106	- 10,1	125 596	- 1,0	24,6
Ausland	12	140,0	364	182,2	30,3
Betriebe insgesamt	318 124	4,3	1 022 679	1,6	3,2
Bundesrepublik Deutschland	287 553	3,5	958 981	1,3	3,3
Ausland	30 571	12,1	63 698	4,8	2,1

1) Rechnerischer Wert (Übernachtungen/Ankünfte)

20. Ankünfte, Übernachtungen und durchschnittliche Aufenthaltsdauer der Gäste in Beherbergungsstätten von Januar bis Juli 2005 nach Betriebsarten und zusammengefassten Gästegruppen

Betriebsart Ständiger Wohnsitz der Gäste	Ankünfte		Übernachtungen		Durchschnitt- liche Aufent- haltsdauer insgesamt ¹⁾
	Ist	Veränderung z. Vorjahreszeitr.	Ist	Veränderung z. Vorjahreszeitr.	
	Anzahl	Prozent	Anzahl	Prozent	Tage
Hotels	971 341	3,2	1 965 177	1,9	2,0
Bundesrepublik Deutschland	875 079	2,8	1 769 867	1,8	2,0
Ausland	96 262	6,3	195 310	2,4	2,0
Hotels garnis	170 029	9,1	328 891	5,8	1,9
Bundesrepublik Deutschland	140 411	7,0	276 601	4,8	2,0
Ausland	29 618	20,1	52 290	11,3	1,8
Gasthöfe	92 227	0	189 995	- 1,7	2,1
Bundesrepublik Deutschland	89 715	- 0,2	185 058	- 1,6	2,1
Ausland	2 512	9,2	4 937	- 5,3	2,0
Pensionen	90 220	- 2,3	239 479	- 2,9	2,7
Bundesrepublik Deutschland	87 821	- 2,4	231 407	0,2	2,6
Ausland	2 399	2,0	8 072	- 47,9	3,4
Zusammen Hotellerie	1 323 817	3,3	2 723 542	1,7	2,1
Bundesrepublik Deutschland	1 193 026	2,7	2 462 933	1,7	2,1
Ausland	130 791	9,1	260 609	0,9	2,0
Hütten, Jugendherbergen u. ä.	165 409	8,8	491 680	7,4	3,0
Bundesrepublik Deutschland	159 661	8,4	470 883	6,6	2,9
Ausland	5 748	20,1	20 797	29,9	3,6
Erholungs-, Ferien- und Schulungsheime	209 456	4,3	646 413	2,0	3,1
Bundesrepublik Deutschland	206 034	3,9	632 499	2,0	3,1
Ausland	3 422	37,7	13 914	- 0,9	4,1
Ferienhäuser/ -wohnungen	73 174	1,7	316 412	- 1,5	4,3
Bundesrepublik Deutschland	72 063	1,5	312 423	- 1,3	4,3
Ausland	1 111	19,6	3 989	- 18,5	3,6
Zusammen Sonst. Beherberg.	448 039	5,5	1 454 505	2,9	3,2
Bundesrepublik Deutschland	437 758	5,1	1 415 805	2,7	3,2
Ausland	10 281	25,4	38 700	10,7	3,8
Vorsorge- und Reha-Kliniken	32 729	- 15,1	769 302	- 8,9	23,5
Bundesrepublik Deutschland	32 503	- 15,4	765 582	- 9,1	23,6
Ausland	226	130,6	3 720	106,3	16,5
Betriebe insgesamt	1 804 585	3,4	4 947 349	0,2	2,7
Bundesrepublik Deutschland	1 663 287	2,8	4 644 320	0,1	2,8
Ausland	141 298	10,2	303 029	2,7	2,1

1) Rechnerischer Wert (Übernachtungen/Ankünfte)

21. Ankünfte, Übernachtungen und durchschnittliche Aufenthaltsdauer der Gäste in Beherbergungsstätten im Juli 2005 nach Herkunftsländern

Herkunftsland (ständiger Wohnsitz)	Ankünfte		Übernachtungen			Durchschnitt- liche Aufent- haltsdauer ²⁾
	Ist	Veränderung z. Vorjahresmon.	Ist	Veränderung z. Vorjahresmon.	Anteil ¹⁾	
	Anzahl	Prozent	Anzahl	Prozent		Tage
Insgesamt	318 124	4,3	1 022 679	1,6	100	3,2
BRD	287 553	3,5	958 981	1,3	93,8	3,3
Ausland	30 571	12,1	63 698	4,8	6,2	2,1
Europa	26 223	10,6	54 151	3,0	85,0	2,1
Baltische Staaten	452	29,9	1 991	201,2	3,1	4,4
Belgien	669	24,1	1 711	39,7	2,7	2,6
Dänemark	2 321	- 1,5	4 778	- 4,6	7,5	2,1
Finnland	792	- 2,9	1 145	- 28,5	1,8	1,4
Frankreich	1 305	14,3	2 331	23,4	3,7	1,8
Griechenland	116	4,5	201	- 46,8	0,3	1,7
Vereinigtes Königreich	1 442	26,0	2 703	- 10,9	4,2	1,9
Republik Irland	143	146,6	394	352,9	0,6	2,8
Island	90	275,0	311	903,2	0,5	3,5
Italien	770	- 11,1	2 184	- 19,1	3,4	2,8
Luxemburg	78	- 2,5	196	- 3,9	0,3	2,5
Niederlande	4 648	1,6	10 736	- 2,0	16,9	2,3
Norwegen	919	21,2	1 381	46,0	2,2	1,5
Österreich	916	- 12,4	1 569	- 21,8	2,5	1,7
Polen	2 784	39,8	6 334	- 0,2	9,9	2,3
Portugal	75	- 76,4	171	- 69,8	0,3	2,3
Russland	1 157	46,6	2 791	32,7	4,4	2,4
Schweden	3 619	4,1	4 501	10,6	7,1	1,2
Schweiz	1 404	- 22,3	2 714	- 27,8	4,3	1,9
Spanien	718	65,8	1 776	41,5	2,8	2,5
Tschechische Republik	395	12,2	1 076	14,8	1,7	2,7
Türkei	49	44,1	354	230,8	0,6	7,2
Ungarn	315	19,8	780	38,3	1,2	2,5
sonstige europäische Länder	1 046	170,3	2 023	105,4	3,2	1,9
Afrika	76	7,0	660	187,0	1,0	8,7
Republik Südafrika	33	50,0	125	171,7	0,2	3,8
sonstige afrikanische Länder	43	- 12,2	535	190,8	0,8	12,4

21. Ankünfte, Übernachtungen und durchschnittliche Aufenthaltsdauer der Gäste in Beherbergungsstätten im Juli 2005 nach Herkunftsländern

Herkunftsland (ständiger Wohnsitz)	Ankünfte		Übernachtungen			Durchschnittliche Aufenthaltsdauer ²⁾
	Ist	Veränderung z. Vorjahresmon.	Ist	Veränderung z. Vorjahresmon.	Anteil ¹⁾	
	Anzahl	Prozent	Anzahl	Prozent		Tage
Asien	998	- 8,1	1 796	- 7,4	2,8	1,8
Arabische Golfstaaten	17	x	50	x	0,1	2,9
VR China und Hongkong	115	- 24,3	232	- 12,8	0,4	2,0
Israel	127	28,3	325	100,6	0,5	2,6
Japan	381	- 38,9	689	- 17,5	1,1	1,8
Südkorea	13	- 38,1	35	9,4	0,1	2,7
Taiwan	6	20,0	12	- 47,8	0	2,0
sonstige asiatische Länder	339	84,2	453	- 26,6	0,7	1,3
Amerika gesamt	1 097	4,6	3 070	- 1,4	4,8	2,8
Kanada	219	51,0	638	63,2	1,0	2,9
USA	717	- 5,5	1 812	- 20,4	2,8	2,5
Mittelamerika und Karibik	29	- 29,3	95	- 48,9	0,1	3,3
Brasilien	76	46,2	358	216,8	0,6	4,7
sonst. südamerik. Länder	56	7,7	167	11,3	0,3	3,0
Australien-Neuseeland-Ozeanien	104	- 39,5	186	- 72,3	0,3	1,8
Ohne Angaben	2 073	74,9	3 835	72,0	6,0	1,8

1) Bei Übernachtungen von Gästen aus der Bundesrepublik Deutschland und dem Ausland insgesamt: Anteil an allen Übernachtungen
sonst: Anteil an den Übernachtungen des Auslands insgesamt

2) Rechnerischer Wert (Übernachtungen/Ankünfte)

22. Ankünfte, Übernachtungen und durchschnittliche Aufenthaltsdauer der Gäste in Beherbergungsstätten von Januar bis Juli 2005 nach Herkunftsländern

Herkunftsland (ständiger Wohnsitz)	Ankünfte		Übernachtungen			Durchschnitt- liche Aufent- haltsdauer ²⁾
	Ist	Veränderung z. Vorjahreszeitr.	Ist	Veränderung z. Vorjahreszeitr.	Anteil ¹⁾	
	Anzahl	Prozent	Anzahl	Prozent		
Insgesamt	1 804 585	3,4	4 947 349	0,2	100	2,7
BRD	1 663 287	2,8	4 644 320	0,1	93,9	2,8
Ausland	141 298	10,2	303 029	2,7	6,1	2,1
Europa	115 701	10,0	242 699	0,6	80,1	2,1
Baltische Staaten	2 173	- 5,5	5 086	24,7	1,7	2,3
Belgien	2 714	- 7,5	5 953	- 17,4	2,0	2,2
Dänemark	7 061	- 6,6	14 276	- 9,4	4,7	2,0
Finnland	1 986	- 17,6	3 424	- 45,1	1,1	1,7
Frankreich	5 445	10,8	11 022	- 7,3	3,6	2,0
Griechenland	809	48,2	1 474	- 6,5	0,5	1,8
Vereinigtes Königreich	7 443	19,0	15 223	1,4	5,0	2,0
Republik Irland	435	43,6	1 004	19,5	0,3	2,3
Island	143	37,5	444	161,2	0,1	3,1
Italien	4 549	4,5	14 236	12,7	4,7	3,1
Luxemburg	487	26,5	1 090	42,5	0,4	2,2
Niederlande	20 829	6,4	46 995	5,0	15,5	2,3
Norwegen	3 411	10,2	4 581	16,2	1,5	1,3
Österreich	5 068	- 5,1	11 729	- 10,4	3,9	2,3
Polen	16 299	16,5	35 779	7,3	11,8	2,2
Portugal	494	- 42,8	1 310	- 62,1	0,4	2,7
Russland	5 946	15,8	13 673	23,9	4,5	2,3
Schweden	10 370	- 5,3	13 993	- 3,4	4,6	1,3
Schweiz	4 972	0,6	10 346	- 0,5	3,4	2,1
Spanien	2 566	48,4	6 083	39,5	2,0	2,4
Tschechische Republik	3 241	16,8	6 722	6,4	2,2	2,1
Türkei	477	41,1	1 940	38,8	0,6	4,1
Ungarn	1 511	29,6	3 482	38,0	1,1	2,3
sonstige europäische Länder	7 272	127,7	12 834	- 19,1	4,2	1,8
Afrika	913	79,4	3 669	122,1	1,2	4,0
Republik Südafrika	102	- 6,4	338	16,2	0,1	3,3
sonstige afrikanische Länder	811	102,8	3 331	144,7	1,1	4,1

22. Ankünfte, Übernachtungen und durchschnittliche Aufenthaltsdauer der Gäste in Beherbergungsstätten von Januar bis Juli 2005 nach Herkunftsländern

Herkunftsland (ständiger Wohnsitz)	Ankünfte		Übernachtungen			Durchschnitt- liche Aufent- haltsdauer ²⁾
	Ist	Veränderung z. Vorjahreszeitr.	Ist	Veränderung z. Vorjahreszeitr.	Anteil ¹⁾	
	Anzahl	Prozent	Anzahl	Prozent		
Asien	7 641	13,5	13 649	19,0	4,5	1,8
Arabische Golfstaaten	110	134,0	288	65,5	0,1	2,6
VR China und Hongkong	602	- 43,7	1 230	- 41,0	0,4	2,0
Israel	409	0	1 371	34,3	0,5	3,4
Japan	4 341	8,9	6 999	31,8	2,3	1,6
Südkorea	459	45,3	607	- 13,5	0,2	1,3
Taiwan	20	- 52,4	49	- 65,2	0	2,5
sonstige asiatische Länder	1 700	97,4	3 105	52,4	1,0	1,8
Amerika gesamt	5 736	4,6	21 799	5,3	7,2	3,8
Kanada	790	7,3	2 025	- 24,9	0,7	2,6
USA	4 149	2,3	16 466	2,6	5,4	4,0
Mittelamerika und Karibik	213	29,9	767	28,5	0,3	3,6
Brasilien	265	11,3	1 576	157,9	0,5	5,9
sonst. südamerik. Länder	319	10,0	965	30,6	0,3	3,0
Australien-Neuseeland- Ozeanien	465	- 18,3	978	- 31,6	0,3	2,1
Ohne Angaben	10 842	11,7	20 235	8,3	6,7	1,9

1) Bei Übernachtungen von Gästen aus der Bundesrepublik Deutschland und dem Ausland insgesamt: Anteil an allen Übernachtungen
sonst: Anteil an den Übernachtungen des Auslands insgesamt

2) Rechnerischer Wert (Übernachtungen/Ankünfte)

23. Beherbergungsstätten, Gästebetten und Kapazitätsauslastung nach Gemeindegruppen

Gemeindegruppen	Beherbergungsstätten		Betten/Schlafgelegenheiten				
	ins- gesamt ¹⁾	darunter	ins- gesamt ²⁾	darunter angebotene			
		geöffnete		Ist ¹⁾	Verän- derung zum Vor- jahres- stichtag	durchschnittliche Auslastung ³⁾	
						Juli 2005	seit Jahres- beginn
Anzahl				Prozent			
Mineral- und Moorbäder							
Bad Liebenwerda	11	11	504	503	- 0,2	66,9	64,1
Bad Freienwalde ⁴⁾	9	9	513	513	–	53,2	50,1
Bad Saarow	19	18	1 627	1 410	- 6,9	43,8	35,6
Belzig ⁴⁾	16	16	684	679	- 3,8	54,2	49,0
Bad Wilsnack	5	5	240	226	- 49,7	29,3	38,2
Templin ⁴⁾	13	13	1 299	1 299	0,5	62,8	43,0
Zusammen	73	72	4 867	4 630	- 7,0	53,5	44,2
Kneippkurorte							
Buckow	10	10	680	640	- 5,3	61,4	50,7
Erholungsorte							
Lübben/Spreewald	15	14	676	643	- 2,1	69,5	62,5
Goyatz, Ortsteil	4	4	106	106	60,6	53,9	20,6
Waldsiefersdorf	2	2	140	140	–	.	.
Himmelpfort, Ortsteil	4	4	114	114	–	28,3	19,6
Neuglobsow, Ortsteil	7	7	206	204	- 1,0	78,9	45,3
Lübbenau/Spreewald ⁴⁾	22	21	828	811	- 2,1	35,5	26,6
Müllrose	7	7	194	194	–	24,0	22,1
Neuzelle ⁴⁾	3	3	74	74	12,1	29,9	32,9
Wendisch Rietz	7	6	1 000	852	- 0,9	74,2	32,6
Lindow (Mark) ⁴⁾	8	8	646	646	64,4	68,6	61,1
Rheinsberg ⁴⁾	15	15	926	920	33,5	67,5	54,7
Kleinzerlang, Ortsteil	7	7	1 240	1 240	1,0	64,7	34,6
Werder (Havel) ⁴⁾	12	11	1 453	1 350	15,8	50,6	33,1
Burg/Spreewald	30	30	1 604	1 603	0,3	63,1	46,2
Lychen	24	23	1 137	1 091	1,4	45,6	23,2
Zusammen	167	162	10 344	9 988	7,6	58,6	39,7
Sonstige Gemeinden	1 247	1 232	64 243	62 897	- 0,7	38,9	30,3
Land Brandenburg	1 497	1 476	80 134	78 155	- 0,2	42,5	32,4

1) Anzahl am Ende des Berichtsmonats

2) Maximales Bettenangebot in den zurückliegenden 13 Monaten (einschl. lfd. Monat)

3) Rechnerischer Wert (Übernachtungen/angebotene Bettentage) x 100

4) Prädikatisierter Gemeindeteil

24. Ankünfte, Übernachtungen und durchschnittliche Aufenthaltsdauer der Gäste in Beherbergungsstätten im Juli 2005 nach Gemeindegruppen

Gemeindegruppen	Ankünfte		Übernachtungen		Durchschnittliche Aufenthaltsdauer ¹⁾
	Ist	Veränderung z. Vorjahresmon.	Ist	Veränderung z. Vorjahresmon.	
	Anzahl	Prozent	Anzahl	Prozent	Tage
Mineral- und Moorbäder					
Bad Liebenwerda	976	6,0	10 435	- 2,2	10,7
Bad Freienwalde ²⁾	1 159	- 13,1	8 456	- 1,4	7,3
Bad Saarow	5 576	- 29,0	19 152	- 24,0	3,4
Belzig ²⁾	2 072	0,9	11 417	11,5	5,5
Bad Wilsnack	886	- 37,9	2 052	- 75,8	2,3
Templin ²⁾	5 887	- 2,6	2 592	- 4,6	4,3
Zusammen	16 556	- 15,7	76 802	- 14,3	4,6
Kneippkurorte					
Buckow	1 614	- 9,4	12 188	- 12,2	7,6
Erholungsorte					
Lübben/Spreewald	3 010	- 3,4	13 859	2,6	4,6
Goyatz, Ortsteil
Waldsiedersdorf
Himmelfort, Ortsteil	312	10,2	1 000	- 13,6	3,2
Neuglobsow, Ortsteil	1 411	15,6	4 989	- 6,2	3,5
Lübbenau/Spreewald ²⁾	3 765	- 24,8	8 282	- 22,5	2,2
Müllrose	776	21,6	1 441	0,2	1,9
Neuzelle ²⁾	466	- 11,2	685	- 24,4	1,5
Wendisch Rietz	2 659	- 4,6	19 587	- 0,5	7,4
Lindow (Mark) ²⁾	2 151	25,1	13 737	140,0	6,4
Rheinsberg ²⁾	2 912	- 2,5	19 252	30,4	6,6
Kleinzerlang, Ortsteil	5 313	4,7	24 889	10,5	4,7
Werder (Havel) ²⁾	4 609	32,2	21 167	35,4	4,6
Burg/Spreewald	9 786	7,5	31 345	10,2	3,2
Lychen	2 793	7,9	15 427	- 2,6	5,5
Zusammen	40 749	4,5	180 220	13,6	4,4
Sonstige Gemeinden	259 205	5,9	753 469	1,1	2,9
Land Brandenburg	318 124	4,3	1 022 679	1,6	3,2

1) Rechnerischer Wert (Übernachtungen/Ankünfte)

2) Prädikatisierter Gemeindeteil

25. Ankünfte, Übernachtungen und durchschnittliche Aufenthaltsdauer der Gäste in Beherbergungsstätten von Januar bis Juli 2005 nach Gemeindegruppen

Gemeindegruppen	Ankünfte		Übernachtungen		Durchschnittliche Aufenthaltsdauer ¹⁾
	Ist	Veränderung z. Vorjahreszeitr.	Ist	Veränderung z. Vorjahreszeitr.	
	Anzahl	Prozent	Anzahl	Prozent	Tage
Mineral- und Moorbäder					
Bad Liebenwerda	4 438	- 8,0	62 006	1,6	14,0
Bad Freienwalde ²⁾	6 946	- 3,8	53 872	- 0,1	7,8
Bad Saarow	37 495	- 3,5	106 220	- 1,4	2,8
Belzig ²⁾	14 290	- 0,2	67 333	2,6	4,7
Bad Wilsnack	7 518	- 25,1	18 473	- 70,6	2,5
Templin ²⁾	35 301	- 1,9	118 103	2,4	3,3
Zusammen	105 988	- 4,7	426 007	- 8,7	4,0
Kneippkurorte					
Buckow	10 271	- 5,9	66 772	- 5,0	6,5
Erholungsorte					
Lübben/Spreewald	15 618	4,0	77 380	8,1	5,0
Goyatz, Ortsteil
Waldsiefersdorf
Himmelpfort, Ortsteil	1 081	26,6	2 875	- 2,3	2,7
Neuglobsow, Ortsteil	4 221	21,1	11 948	2,3	2,8
Lübbenau/Spreewald ²⁾	20 209	- 4,8	41 764	- 2,6	2,1
Müllrose	4 209	14,7	8 265	0,1	2,0
Neuzelle ²⁾	2 802	- 1,4	4 678	1,1	1,7
Wendisch Rietz	10 961	- 2,1	52 648	- 2,5	4,8
Lindow (Mark) ²⁾	11 212	35,3	83 002	263,2	7,4
Rheinsberg ²⁾	13 261	1,1	78 412	8,8	5,9
Kleinzerlang, Ortsteil	25 567	8,3	88 288	12,1	3,5
Werder (Havel) ²⁾	19 945	- 10,7	68 891	3,6	3,5
Burg/Spreewald	47 244	5,0	117 769	- 22,4	2,5
Lychen	9 295	9,8	37 801	2,3	4,1
Zusammen	190 270	3,9	688 991	7,9	3,6
Sonstige Gemeinden	1 498 056	4,0	3 765 579	0,1	2,5
Land Brandenburg	1 804 585	3,4	4 947 349	0,2	2,7

1) Rechnerischer Wert (Übernachtungen/Ankünfte)

2) Prädikatisierter Gemeindeteil

26. Campingplätze und Stellplatzkapazität am Ende des Berichtsmonats nach Verwaltungsbezirken und Reisegebieten

<u>Verwaltungsbezirk</u> Reisegebiet	Campingplätze		Stellplätze		
	ins- gesamt ¹⁾	darunter	ins- gesamt ²⁾	darunter angebotene	
		geöffnete		Ist ¹⁾	Veränderung zum Vorjahresmonat
	Anzahl				Prozent
Verwaltungsbezirk					
Kreisfreie Städte					
Brandenburg an der Havel	5	5	395	395	11,3
Cottbus	–	–	–	–	–
Frankfurt (Oder)	1	1	560	560	–
Potsdam	1	1	150	150	–
Landkreise					
Barnim	11	11	505	505	1,4
Dahme-Spreewald	26	26	2 336	2 336	- 2,3
Elbe-Elster	7	7	319	319	12,3
Havelland	8	8	253	253	–
Märkisch-Oderland	5	5	247	247	–
Oberhavel	10	10	393	388	0,3
Oberspreewald-Lausitz	13	13	847	834	- 0,2
Oder-Spree	22	22	1 395	1 295	- 6,5
Ostprignitz-Ruppin	21	21	1 052	1 031	2,5
Potsdam-Mittelmark	18	17	771	710	- 6,1
Prignitz	3	3	114	114	–
Spree-Neiße	7	7	404	404	–
Teltow-Fläming	4	4	159	159	33,6
Uckermark	13	13	1 410	910	- 35,2
Land Brandenburg	175	174	11 310	10 610	- 4,8
Reisegebiet					
Prignitz	6	6	275	270	14,9
Ruppiner Land	28	28	1 284	1 263	- 0,7
Uckermark	13	13	1 410	910	- 35,2
Barnimer Land	11	11	505	505	1,4
Märkisch-Oderland	5	5	247	247	–
Oder-Spree-Seengebiet	23	23	1 955	1 855	- 4,6
Dahme-Seengebiet	12	12	796	796	4,6
Spreewald	19	19	1 854	1 854	- 4,4
Niederlausitz	15	15	937	924	- 0,8
Elbe-Elster-Land	7	7	319	319	12,3
Fläming	7	7	364	363	13,8
Havelland	28	27	1 214	1 154	- 0,9
Potsdam	1	1	150	150	–

1) Anzahl am Ende des Berichtsmonats

2) Maximales Stellplatzangebot in den zurückliegenden 13 Monaten (einschl. lfd. Monat)

27. Ankünfte, Übernachtungen und durchschnittliche Aufenthaltsdauer der Gäste auf Campingplätzen im Juli 2005 nach Verwaltungsbezirken und Reisegebieten

<u>Verwaltungsbezirk</u> Reisegebiet	Ankünfte		Übernachtungen		Durchschnitt- liche Aufent- haltsdauer ¹⁾
	Ist	Veränderung z. Vorjahresmon.	Ist	Veränderung z. Vorjahresmon.	
	Anzahl	Prozent	Anzahl	Prozent	Tage
Verwaltungsbezirk					
Kreisfreie Städte					
Brandenburg an der Havel	1 698	- 0,2	4 096	- 37,6	2,4
Cottbus	–	–	–	–	–
Frankfurt (Oder)	8 247	- 3,0	28 690	3,7	3,5
Potsdam	2 503	17,7	6 415	17,2	2,6
Landkreise					
Barnim	7 613	24,2	20 473	19,4	2,7
Dahme-Spreewald	10 812	- 3,3	34 981	- 1,1	3,2
Elbe-Elster	1 568	- 7,4	4 434	- 20,5	2,8
Havelland	881	0,5	1 543	- 29,0	1,8
Märkisch-Oderland	584	- 9,3	1 362	- 38,3	2,3
Oberhavel	3 964	- 0,1	8 613	- 1,8	2,2
Oberspreewald-Lausitz	12 526	- 2,1	39 440	21,1	3,1
Oder-Spree	7 188	9,1	22 776	1,1	3,2
Ostprignitz-Ruppin	7 164	3,8	24 288	5,8	3,4
Potsdam-Mittelmark	5 539	- 9,6	15 578	- 1,7	2,8
Prignitz	506	- 6,8	1 082	- 24,3	2,1
Spree-Neiße	2 064	- 12,0	5 984	- 2,2	2,9
Teltow-Fläming	1 516	0,7	4 705	- 4,2	3,1
Uckermark	6 040	7,9	26 335	54,4	4,4
Land Brandenburg	80 413	1,5	250 795	7,0	3,1
Reisegebiet					
Prignitz	855	4,7	1 965	- 11,9	2,3
Ruppiner Land	10 779	1,7	32 018	3,5	3,0
Uckermark	6 040	7,9	26 335	54,4	4,4
Barnimer Land	7 613	24,2	20 473	19,4	2,7
Märkisch-Oderland	584	- 9,3	1 362	- 38,3	2,3
Oder-Spree-Seengebiet	15 435	2,3	51 466	2,6	3,3
Dahme-Seengebiet	2 477	16,1	6 560	18,3	2,6
Spreewald	15 560	- 10,6	47 089	4,9	3,0
Niederlausitz	7 365	8,6	26 756	14,0	3,6
Elbe-Elster-Land	1 568	- 7,4	4 434	- 20,5	2,8
Fläming	1 932	- 28,4	5 961	- 36,1	3,1
Havelland	7 702	2,5	19 961	- 1,0	2,6
Potsdam	2 503	17,7	6 415	17,2	2,6

1) Rechnerischer Wert (Übernachtungen/Ankünfte)

28. Ankünfte, Übernachtungen und durchschnittliche Aufenthaltsdauer der Gäste auf Campingplätzen von Januar bis Juli 2005 nach Verwaltungsbezirken und Reisegebieten

Verwaltungsbezirk Reisegebiet	Ankünfte		Übernachtungen		Durchschnitt- liche Aufent- haltsdauer ¹⁾
	Ist	Veränderung z. Vorjahreszeitr.	Ist	Veränderung z. Vorjahreszeitr.	
	Anzahl	Prozent	Anzahl	Prozent	Tage
Verwaltungsbezirk					
Kreisfreie Städte					
Brandenburg an der Havel	3 403	- 12,2	8 440	- 33,8	2,5
Cottbus	–	–	–	–	–
Frankfurt (Oder)	13 198	- 3,9	40 079	- 1,8	3,0
Potsdam	6 170	5,7	14 855	2,9	2,4
Landkreise					
Barnim	15 347	13,6	37 507	10,9	2,4
Dahme-Spreewald	25 990	- 2,7	74 353	- 2,8	2,9
Elbe-Elster	2 960	- 1,2	7 874	- 12,2	2,7
Havelland	2 007	12,1	4 033	- 10,1	2,0
Märkisch-Oderland	1 608	2,9	3 864	- 17,0	2,4
Oberhavel	7 134	- 5,5	15 092	- 3,9	2,1
Oberspreewald-Lausitz	30 368	4,6	84 459	12,3	2,8
Oder-Spree	14 896	2,6	42 873	- 1,3	2,9
Ostprignitz-Ruppin	13 681	- 8,1	41 512	- 8,0	3,0
Potsdam-Mittelmark	11 826	- 18,6	36 459	- 13,9	3,1
Prignitz	1 182	3,1	2 570	- 9,3	2,2
Spree-Neiße	3 965	- 13,8	10 813	- 1,4	2,7
Teltow-Fläming	3 203	2,1	8 339	- 4,4	2,6
Uckermark	12 343	11,4	43 409	37,1	3,5
Land Brandenburg	169 281	- 0,7	476 531	0,9	2,8
Reisegebiet					
Prignitz	1 966	8,6	4 546	- 1,6	2,3
Ruppiner Land	20 031	- 8,0	54 628	- 7,5	2,7
Uckermark	12 343	11,4	43 409	37,1	3,5
Barnimer Land	15 347	13,6	37 507	10,9	2,4
Märkisch-Oderland	1 608	2,9	3 864	- 17,0	2,4
Oder-Spree-Seengebiet	28 094	- 0,6	82 952	- 1,5	3,0
Dahme-Seengebiet	5 259	6,6	13 051	12,9	2,5
Spreewald	40 071	- 4,3	109 001	- 0,5	2,7
Niederlausitz	14 993	10,7	47 573	14,7	3,2
Elbe-Elster-Land	2 960	- 1,2	7 874	- 12,2	2,7
Fläming	4 192	- 29,8	12 361	- 39,3	2,9
Havelland	16 247	- 6,5	44 910	- 6,2	2,8
Potsdam	6 170	5,7	14 855	2,9	2,4

1) Rechnerischer Wert (Übernachtungen/Ankünfte)